

บทที่ 2

การส่งเสริมการลงทุน

เนื่องจากปัญหาในเรื่องการระดมเงินทุนจากภาคเอกชน โดยเฉพาะการลงทุนในโครงการใหญ่ๆมักมีปัญหาเกี่ยวกับภาครัฐบาล จึงส่งผลให้นักลงทุนไม่ตัดสินใจที่จะลงทุน การส่งเสริมการลงทุนเป็นนโยบายส่วนหนึ่งที่รัฐจัดทำขึ้นเพื่อกระตุ้นการลงทุนจากภาคเอกชน และทำให้เกิดการจ้างงาน เกิดรายได้ ซึ่งจะส่งผลกระทบต่อการจัดเก็บภาษีของภาครัฐและเศรษฐกิจโดยรวม

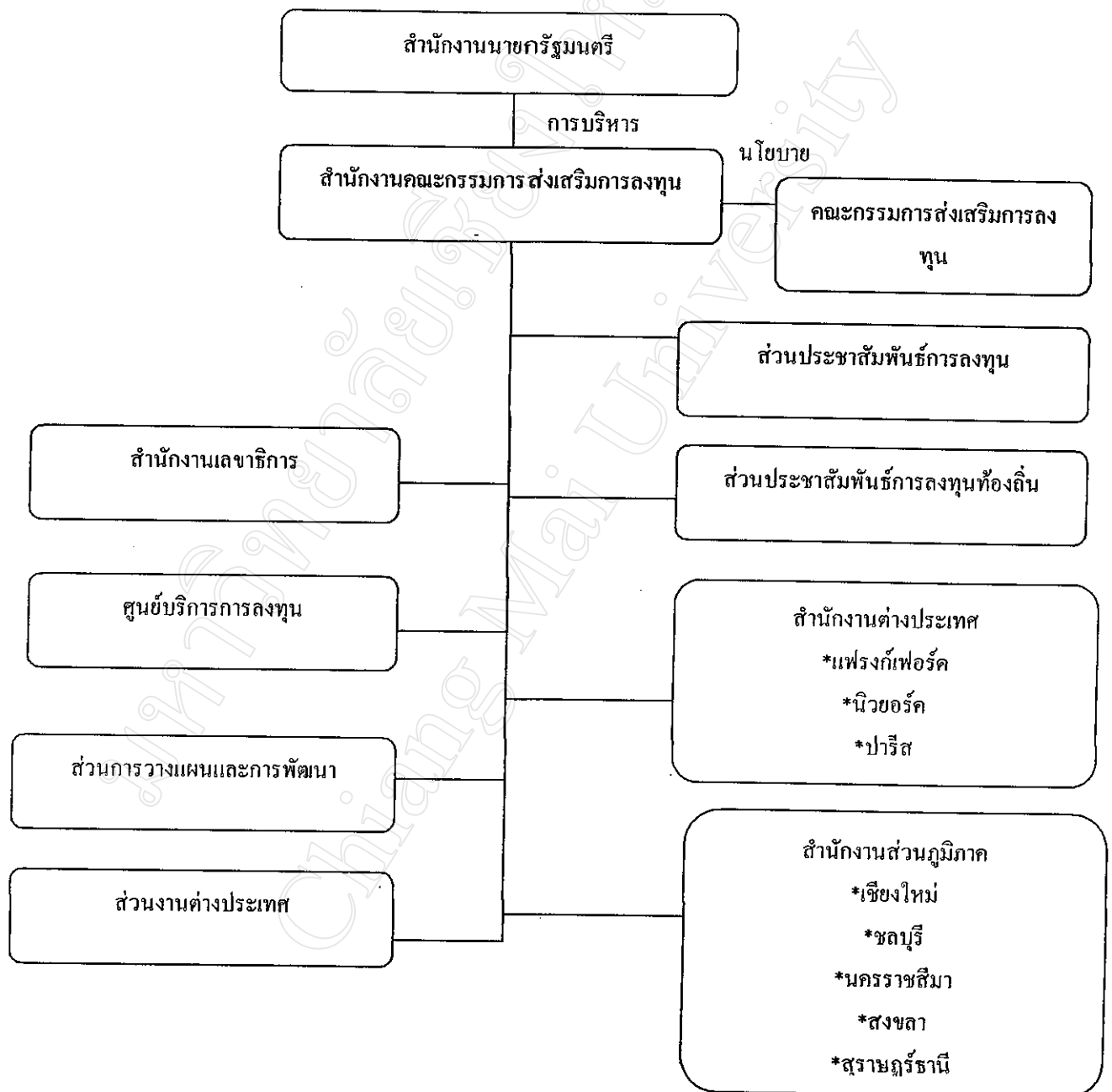
คณะกรรมการส่งเสริมการลงทุน

คณะกรรมการส่งเสริมการลงทุนจัดเป็นหน่วยงานหนึ่งในสำนักงานคณะกรรมการส่งเสริมการลงทุนซึ่งขึ้นตรงกับสำนักนายกรัฐมนตรี ดังนั้นการแบ่งส่วนงานหรือระบบการทำงานของคณะกรรมการส่งเสริมการลงทุนจึงมีความเป็นอิสระจากหน่วยงานอื่นๆของภาครัฐ ซึ่งการจัดแบ่งส่วนงานก็จะจัดแบ่งออกเป็น 8 ส่วนงาน (ภาพที่ 1) ดังนี้

1. สำนักงานเลขาธิการคณะกรรมการส่งเสริมการลงทุน
2. ศูนย์บริการลงทุน
3. กองแผนงานและพัฒนา
4. ส่วนงานต่างประเทศ
5. กองส่งเสริมการลงทุน
6. ส่วนประชาสัมพันธ์การลงทุนท้องถิ่น
7. สำนักงานต่างประเทศ
8. สำนักงานส่วนภูมิภาค

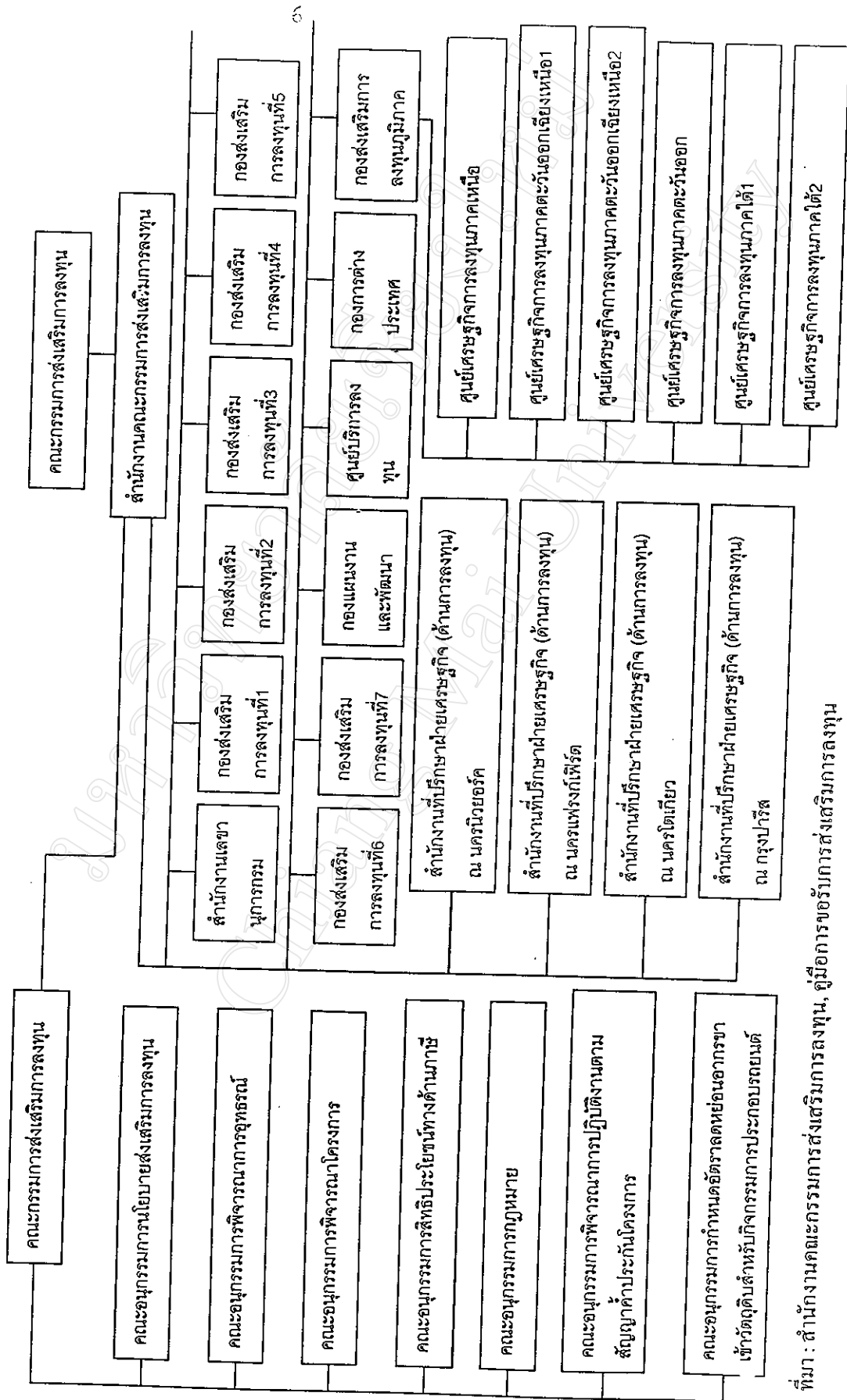
โดยในส่วนของคณะกรรมการส่งเสริมการลงทุนก็จะมีหน้าที่ในการกำหนดนโยบายส่งเสริมการลงทุน การพิจารณาโครงการที่จะให้การส่งเสริมการลงทุน การพิจารณาถึงสิทธิประโยชน์ด้านภาษีอากร และประโยชน์ในด้านต่างๆรวมถึงการกำหนด กฎเกณฑ์ข้อบังคับสำหรับกิจการที่ได้รับการส่งเสริมการลงทุนด้วย (ภาพที่ 2)

ภาพที่ 1 การจัดแบ่งส่วนงานของคณะกรรมการส่งเสริมการลงทุน



ที่มา : สำนักงานคณะกรรมการส่งเสริมการลงทุน, <http://www.boi.or.th>, 5 กรกฎาคม 2545

ภาพที่ 2 แผนภูมิการแบ่งส่วนราชการของสำนักงานคณะกรรมการส่งเสริมการลงทุน



ที่มา : สำนักงานคณะกรรมการส่งเสริมการลงทุน, คู่มือการขอรับการส่งเสริมการลงทุน

นโยบายและหลักเกณฑ์การส่งเสริมการลงทุน

ผู้ขอเข้ารับการส่งเสริมควรจะทราบถึงนโยบายและหลักเกณฑ์การส่งเสริมการลงทุน เพื่อที่กิจการจะได้ทราบถึงหลักประกันความคุ้มครอง และสิทธิประโยชน์ที่พึงจะได้รับเมื่อได้รับการส่งเสริมการลงทุนแล้ว รวมถึงหลักเกณฑ์สำคัญๆบางประการ เพื่อที่กิจการจะสามารถใช้สิทธิประโยชน์ที่ได้รับได้อย่างเต็มที่ คณะกรรมการส่งเสริมการลงทุนจึงมีการปรับนโยบายส่งเสริมการลงทุนและหลักเกณฑ์การให้สิทธิและประโยชน์ด้านภาษีอากรใหม่ เพื่อให้มีความเหมาะสมกับสถานการณ์ในปัจจุบัน และสอดคล้องกับแนวโน้มภาวะเศรษฐกิจและการลงทุนในอนาคตมากขึ้น มีรายละเอียดที่สำคัญ ๆ ดังนี้

1. นโยบายส่งเสริมการลงทุน

เพื่อให้สอดคล้องกับภาวะเศรษฐกิจในปัจจุบันและแนวโน้มในอนาคต และสอดคล้องกับนโยบายด้านการคลังของรัฐบาลซึ่งให้ความสำคัญกับการส่งเสริมการลงทุน คณะกรรมการส่งเสริมการลงทุนได้กำหนดนโยบายส่งเสริมการลงทุน ดังนี้¹

1.1 เพิ่มประสิทธิภาพและความคุ้มค่าในการใช้สิทธิและประโยชน์ภาษีอากร โดยให้สิทธิและประโยชน์แก่โครงการที่มีผลประโยชน์ต่อเศรษฐกิจอย่างแท้จริง และใช้หลักการบริหารและการจัดการองค์การที่ดี (Good Governance) ในการให้สิทธิและประโยชน์ด้านภาษีอากร โดยกำหนดให้ผู้ได้รับการส่งเสริมต้องรายงานผลการดำเนินงานของโครงการที่ได้รับการส่งเสริม เพื่อให้สำนักงานได้ตรวจสอบก่อนใช้สิทธิและประโยชน์ด้านภาษีอากรในปีนั้น ๆ

1.2 สนับสนุนให้อุตสาหกรรมพัฒนาระบบคุณภาพและมาตรฐานการผลิตเพื่อแข่งขันในตลาดโลก โดยกำหนดให้ผู้ได้รับการส่งเสริมทุกรายที่มีโครงการลงทุนตั้งแต่ 10 ล้านบาทขึ้นไป (ไม่รวมค่าที่ดินและทุนหมุนเวียน) ต้องดำเนินการให้ได้รับใบรับรองระบบคุณภาพตามมาตรฐาน ISO 9000 หรือมาตรฐานสากลอื่นที่เทียบเท่า

1.3 ปรับมาตรการส่งเสริมการลงทุนให้สอดคล้องกับข้อตกลงด้านการค้าและการลงทุนระหว่างประเทศ โดยการยกเลิกเงื่อนไขการส่งออกและการใช้ชิ้นส่วนในประเทศ

1.4 สนับสนุนการลงทุนเป็นพิเศษในภูมิภาคหรือท้องถิ่นที่มีรายได้ต่ำและมีสิ่งเอื้ออำนวยต่อการลงทุนน้อย โดยให้สิทธิและประโยชน์ด้านภาษีอากรสูงสุด

¹ สำนักงานคณะกรรมการส่งเสริมการลงทุนสำนักนายกรัฐมนตรียุคใหม่ การขอรับการส่งเสริมการลงทุน, ประกาศคณะกรรมการส่งเสริมการลงทุนที่ 1/2543 เรื่องนโยบายหลักเกณฑ์การส่งเสริมการลงทุน, หน้า 12

1.5 ให้ความสำคัญกับการส่งเสริมอุตสาหกรรมขนาดกลางและขนาดย่อม โดยไม่เปลี่ยนแปลงเงื่อนไขเงินลงทุนขั้นต่ำของโครงการที่จะได้รับการส่งเสริมเพียง 1 ล้านบาท (ไม่รวมค่าที่ดินและทุนหมุนเวียน)

1.6 ให้ความสำคัญแก่กิจการเกษตรกรรมและผลิตผลจากการเกษตร กิจการที่เกี่ยวข้องกับการพัฒนาเทคโนโลยีและทรัพยากรมนุษย์ กิจการสาธารณูปโภค สาธารณูปการ และบริการพื้นฐาน กิจการป้องกันและรักษาสิ่งแวดล้อม และอุตสาหกรรมเป้าหมาย

2. หลักเกณฑ์การอนุมัติโครงการ

ในการพิจารณาความเหมาะสมของโครงการที่ขอรับการส่งเสริมการลงทุน คณะกรรมการมีแนวทางการพิจารณา ดังนี้²

2.1 โครงการที่มีเงินลงทุนไม่เกิน 500 ล้านบาท (ไม่รวมค่าที่ดินและทุนหมุนเวียน) ใช้หลักเกณฑ์พิจารณาอนุมัติโครงการ ดังนี้

2.1.1 จะต้องมีส่วนเพิ่มไม่น้อยกว่าร้อยละ 20 ของรายได้ ยกเว้นการผลิตผลิตภัณฑ์อิเล็กทรอนิกส์และชิ้นส่วน กิจการเกษตรกรรมและผลิตผลจากการเกษตร และโครงการที่คณะกรรมการให้ความเห็นชอบเป็นพิเศษ

2.1.2 มีอัตราส่วนหนี้สินต่อทุนจดทะเบียนไม่เกิน 3 ต่อ 1 สำหรับโครงการริเริ่ม ส่วนโครงการขยายจะพิจารณาตามความเหมาะสมเป็นราย ๆ ไป

2.1.3 ใช้กรรมวิธีการผลิตที่ทันสมัยและใช้เครื่องจักรใหม่ ในกรณีที่ใช้เครื่องจักรเก่า จะต้องให้สถาบันที่เชื่อถือได้รับรองประสิทธิภาพและคณะกรรมการให้ความเห็นชอบเป็นพิเศษ

2.1.4 มีระบบป้องกันสภาพแวดล้อมเป็นพืชที่เพียงพอ โครงการที่อาจจะก่อให้เกิดผลกระทบต่อสภาพแวดล้อม คณะกรรมการจะพิจารณาเป็นพิเศษในเรื่องสถานที่ตั้งและวิธีการจัดการมลพิษ

2.2 โครงการที่มีเงินลงทุนมากกว่า 500 ล้านบาท (ไม่รวมค่าที่ดินและทุนหมุนเวียน) จะใช้หลักเกณฑ์ตามข้อ 2.1 และจะต้องแนบรายงานศึกษาความเป็นไปได้ของโครงการตามที่คณะกรรมการกำหนด

2.3 สำหรับกิจการที่ได้รับสัมปทานและกิจการแปรรูปรัฐวิสาหกิจ คณะกรรมการจะใช้แนวทางการพิจารณาตามมติคณะรัฐมนตรีเมื่อวันที่ 25 พฤษภาคม พ.ศ. 2541 ดังนี้

² เรื่องเดียวกัน, หน้า 13

2.3.1 โครงการลงทุนที่เป็นรัฐวิสาหกิจ คณะกรรมการจะไม่พิจารณาให้การส่งเสริม

2.3.2 โครงการที่ได้รับสัมปทานที่เอกชนดำเนินการ โดยจะต้องโอนกรรมสิทธิ์ให้
แก่รัฐ (Build Transfer Operate หรือ Build Operate Transfer) หน่วยงานของรัฐที่เป็นเจ้าของโครงการดังกล่าวที่ประสงค์จะให้ผู้ได้รับสัมปทานได้รับสิทธิและประโยชน์การส่งเสริมการลงทุน จะต้องเสนอโครงการให้คณะกรรมการส่งเสริมการลงทุนพิจารณาตั้งแต่เริ่มต้นโครงการก่อนออกประกาศเชิญชวนเอกชนเข้าร่วมประมูล และในขั้นตอนการประมูล จะต้องมีการระบุโดยชัดเจนว่าเอกชนจะได้รับสิทธิและประโยชน์ใดบ้าง ในหลักการ คณะกรรมการจะไม่ให้การส่งเสริมกรณีเอกชนต้องจ่ายผลตอบแทนให้แก่รัฐในการรับสัมปทาน เว้นแต่เป็นผลตอบแทนที่สมเหตุสมผลกับการลงทุนที่รัฐใช้ไปในโครงการนั้น

2.3.3 โครงการของรัฐที่ให้เอกชนลงทุนและเป็นเจ้าของ (Build Own Operate) รวมทั้งให้เอกชนเช่าหรือบริหาร โดยจ่ายผลตอบแทนให้รัฐในลักษณะค่าเช่า คณะกรรมการจะพิจารณาให้การส่งเสริมตามหลักเกณฑ์ปกติ

2.3.4 การแปรรูปรัฐวิสาหกิจ จะพิจารณาให้การส่งเสริมกรณีที่มีการขยายกิจการภายหลังที่พ้นสภาพการเป็นรัฐวิสาหกิจแล้ว

3 การแบ่งเขตการลงทุนและหลักเกณฑ์การให้สิทธิและประโยชน์ทางด้านภาษีอากร

คณะกรรมการส่งเสริมการลงทุนได้แบ่งเขตการลงทุนออกเป็น 3 เขต ตามปัจจัยทางเศรษฐกิจ โดยใช้รายได้และสิ่งอำนวยความสะดวกพื้นฐานของแต่ละจังหวัดเป็นเกณฑ์ (ภาพที่ 3) ดังนี้

เขต 1 ประกอบด้วย 6 จังหวัดใน ส่วนกลาง ได้แก่ กรุงเทพมหานคร นครปฐม นนทบุรี ปทุมธานี สมุทรปราการ และสมุทรสาคร

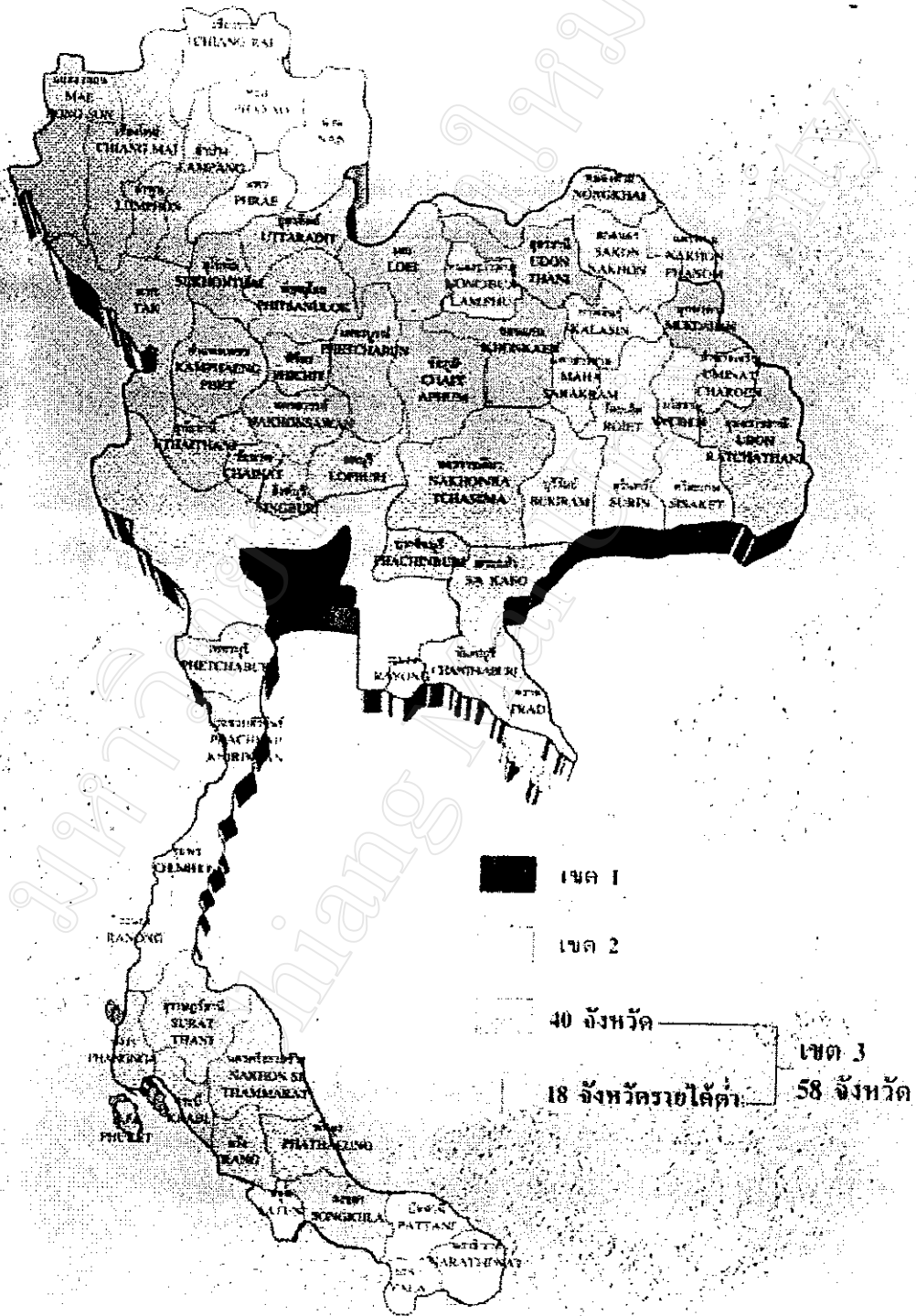
เขต 2 ประกอบด้วย 12 จังหวัด ได้แก่ กาญจนบุรี ฉะเชิงเทรา ชลบุรี นครนายก พระนครศรีอยุธยา ภูเก็ต ระยอง ราชบุรี สมุทรสงคราม สระบุรี สุพรรณบุรี และอ่างทอง

เขต 3 ประกอบด้วย 58 จังหวัด นอกเหนือจากจังหวัดในเขต 1 และ เขต 2

โดยในแต่ละเขตหลักเกณฑ์การให้สิทธิและประโยชน์ด้านภาษีอากรก็จะไม่เท่ากัน ดังนี้³

³ เรื่องเดียวกัน, หน้า 15

ภาพที่ 3 การแบ่งเขตการส่งเสริมการลงทุน



ที่มา : สำนักงานคณะกรรมการส่งเสริมการลงทุน, คู่มือการขอรับการส่งเสริมการลงทุน

กิจการที่อยู่ในเขต 1 จะได้รับสิทธิและสิทธิประโยชน์ทางด้านภาษีอากรดังนี้

1. ให้ได้รับลดหย่อนอากรขาเข้าสำหรับเครื่องจักรกึ่งหนึ่ง เฉพาะเครื่องจักรที่มีอากรขาเข้าไม่ต่ำกว่าร้อยละ 10
2. ให้ได้รับยกเว้นภาษีเงินได้นิติบุคคลเป็นระยะเวลา 3 ปี สำหรับโครงการที่ตั้งสถานประกอบการในนิคมอุตสาหกรรมที่ได้รับการส่งเสริม ทั้งนี้ ผู้ได้รับการส่งเสริมในโครงการที่มีขนาดลงทุนตั้งแต่ 10 ล้านบาทขึ้นไป (ไม่รวมค่าที่ดินและทุนหมุนเวียน) จะต้องดำเนินการให้ได้รับใบรับรองระบบคุณภาพตามมาตรฐาน ISO 9000 หรือมาตรฐานสากลอื่นที่เทียบเท่าภายในระยะเวลา 2 ปี นับตั้งแต่วันเปิดดำเนินการ หากไม่สามารถดำเนินการได้จะถูกเพิกถอนสิทธิและประโยชน์การยกเว้นภาษีเงินได้นิติบุคคล 1 ปี
3. ให้ได้รับยกเว้นอากรขาเข้าสำหรับวัตถุดิบหรือวัสดุจำเป็นสำหรับส่วนที่ผลิตเพื่อการส่งออกเป็นระยะเวลา 1 ปี

กิจการที่ตั้งอยู่ในเขต 2 จะได้รับสิทธิประโยชน์ทางด้านภาษีอากรดังนี้

1. ให้ได้รับลดหย่อนอากรขาเข้าสำหรับเครื่องจักรกึ่งหนึ่ง เฉพาะเครื่องจักรที่มีอากรขาเข้าไม่ต่ำกว่าร้อยละ 10
2. ให้ได้รับยกเว้นภาษีเงินได้นิติบุคคลเป็นระยะเวลา 3 ปี และเพิ่มเป็น 5 ปี หากตั้งสถานประกอบการในนิคมอุตสาหกรรมหรือในเขตอุตสาหกรรมที่ได้รับการส่งเสริม ทั้งนี้ ผู้ได้รับการส่งเสริมในโครงการที่มีขนาดการลงทุนตั้งแต่ 10 ล้านบาทขึ้นไป (ไม่รวมค่าที่ดินและทุนหมุนเวียน) จะต้องดำเนินการให้ได้รับใบรับรองระบบคุณภาพตามมาตรฐาน ISO 9000 หรือมาตรฐานสากลอื่นที่เทียบเท่าภายในระยะเวลา 2 ปี นับตั้งแต่วันเปิดดำเนินการ หากไม่สามารถดำเนินการได้จะถูกเพิกถอนสิทธิและประโยชน์การยกเว้นภาษีเงินได้นิติบุคคล 1 ปี
3. ให้ได้รับยกเว้นอากรขาเข้าสำหรับวัตถุดิบหรือวัสดุจำเป็นสำหรับส่วนที่ผลิตเพื่อการส่งออกเป็นระยะเวลา 1 ปี

กิจการที่ตั้งอยู่ในเขต 3 จะได้รับสิทธิประโยชน์ทางด้านภาษีอากรดังนี้

ในเขต 3 นี้คณะกรรมการส่งเสริมการลงทุนได้มีการแบ่งโครงการที่ตั้งสถานประกอบการออกเป็น 2 ส่วนหลักๆ คือ โครงการที่ตั้งสถานประกอบการ 40 จังหวัด และโครงการที่ตั้งสถานประกอบการ 18 จังหวัด ซึ่งมีรายละเอียดดังต่อไปนี้

โครงการที่ตั้งสถานประกอบการในท้องที่ 40 จังหวัด ซึ่งได้แก่ กระบี่ กำแพงเพชร ขอนแก่น จันทบุรี ชัยนาท ชัยภูมิ ชุมพร เชียงราย เชียงใหม่ ตรัง ตราด ตาก นครราชสีมา นครศรีธรรมราช นครสวรรค์ ประจวบคีรีขันธ์ ปราจีนบุรี พังงา พัทลุง พิจิตร พิษณุโลก เพชรบุรี

เพชรบูรณ์ มุกดาหาร แม่ฮ่องสอน ระนอง ลพบุรี ลำปาง ลำพูน เลย สงขลา สระแก้ว สิงห์บุรี สุโขทัย สุราษฎร์ธานี หนองคาย อุตรดิตถ์ อุทัยธานี และอุบลราชธานี

โครงการที่ตั้งสถานประกอบการในท้องที่ 18 จังหวัด ซึ่งได้แก่ กาฬสินธุ์ นครพนม นครราชสีมา น่าน บุรีรัมย์ ปัตตานี พะเยาแพร่ มหาสารคาม ยโสธร ชะลาร้อยเอ็ด ศรีสะเกษ สกลนคร สตูล สุรินทร์ หนองบัวลำภู และอำนาจเจริญ จะได้รับสิทธิและประโยชน์ด้านภาษีอากรดังนี้

1. ให้ได้รับยกเว้นอากรขาเข้าสำหรับเครื่องจักร
2. ให้ได้รับยกเว้นภาษีเงินได้นิติบุคคลเป็นระยะเวลา 8 ปี ทั้งนี้ ผู้ได้รับการส่งเสริมในโครงการที่มีขนาดการลงทุนตั้งแต่ 10 ล้านบาทขึ้นไป (ไม่รวมค่าที่ดินและทุนหมุนเวียน) จะต้องดำเนินการให้ได้รับใบรับรองระบบคุณภาพตามมาตรฐาน ISO 9000 หรือมาตรฐานสากลอื่นที่เทียบเท่าภายในระยะเวลา 2 ปีนับตั้งแต่วันเปิดดำเนินการ หากไม่สามารถดำเนินการได้จะถูกเพิกถอนสิทธิและประโยชน์การยกเว้นภาษีเงินได้นิติบุคคล 1 ปี

3. ให้ได้รับยกเว้นอากรขาเข้าสำหรับวัตถุดิบหรือวัสดุจำเป็นสำหรับส่วนที่ผลิตเพื่อการส่งออกเป็นระยะเวลา 5 ปี

4. กิจการจะได้รับสิทธิประโยชน์เพิ่มเติมดังต่อไปนี้

- 4.1 สำหรับโครงการที่ตั้งสถานประกอบการในนิคมอุตสาหกรรมหรือเขตอุตสาหกรรมที่ได้รับการส่งเสริม ให้ได้รับสิทธิและประโยชน์ ดังนี้

- (1) ให้ได้รับลดหย่อนภาษีเงินได้นิติบุคคลสำหรับกำไรสุทธิที่ได้จากการลงทุนในอัตราร้อยละ 50 ของอัตรากปกติเป็นระยะเวลา 5 ปี นับจากวันที่พ้นกำหนดระยะเวลาการยกเว้นภาษีเงินได้นิติบุคคล

- (2) อนุญาตให้หักค่าขนส่ง ค่าไฟฟ้า และค่าประปา 2 เท่า เป็นระยะเวลา 10 ปี นับแต่วันที่เริ่มมีรายได้จากกิจการที่ได้รับการส่งเสริม

- (3) อนุญาตให้หักค่าติดตั้งหรือก่อสร้างสิ่งอำนวยความสะดวกจากกำไรสุทธิร้อยละ 25 ของเงินที่ลงทุนในกิจการที่ได้รับการส่งเสริม โดยผู้ได้รับการส่งเสริมจะเลือกหักจากกำไรสุทธิของปีใดปีหนึ่งหรือหลายปีก็ได้ภายใน 10 ปีนับแต่วันที่เริ่มมีรายได้จากกิจการที่ได้รับการส่งเสริม ทั้งนี้ นอกเหนือไปจากการหักค่าเสื่อมราคาตามปกติ

4 กิจการที่คณะกรรมการส่งเสริมการลงทุนให้ความสำคัญเป็นพิเศษ

คณะกรรมการส่งเสริมการลงทุนจะให้ความสำคัญเป็นพิเศษ สำหรับโครงการที่ได้รับการส่งเสริมในกิจการประเภทต่างๆดังนี้ ได้แก่ กิจการเกษตรกรรมและผลิตผลจากการเกษตร กิจการที่เกี่ยวข้องโดยตรงกับการพัฒนาเทคโนโลยีและพัฒนาทรัพยากร มนุษย์ กิจการสาธารณสุข

สาธารณูปการ และบริการพื้นฐาน กิจกรรมที่เกี่ยวข้องกับการป้องกันและรักษาสิ่งแวดล้อม และอุตสาหกรรมเป้าหมาย โดยคณะกรรมการจะได้ประกาศกำหนดกิจการหรืออุตสาหกรรมที่อยู่ภายใต้ประเภทกิจการที่จะให้ความสำคัญเป็นพิเศษดังกล่าวให้ได้รับสิทธิและประโยชน์ด้านภาษีอากร ดังนี้

1. ได้รับยกเว้นอากรขาเข้าสำหรับเครื่องจักร ไม่ว่าตั้งอยู่ในเขตใด
2. ได้รับยกเว้นภาษีเงินได้นิติบุคคลเป็นระยะเวลา 8 ปี ไม่ว่าตั้งอยู่ในเขตใด
3. สิทธิและประโยชน์อื่นให้ได้รับตามกฎหมายที่ตั้งในแต่ละเขต

ประเภท ขนาด และเงื่อนไขของกิจการที่ให้การส่งเสริมการลงทุน

ตามประกาศของคณะกรรมการส่งเสริมการลงทุนที่ 2/2543 เรื่องประเภท ขนาด และเงื่อนไขของกิจการที่ได้รับการส่งเสริมการลงทุน กิจการจะต้องมี คุณสมบัติดังต่อไปนี้

1. ต้องมีขนาดการลงทุนขั้นต่ำไม่น้อยกว่า 1 ล้านบาท (ไม่รวมค่าที่ดินและทุนหมุนเวียน) สำหรับทุกประเภทกิจการที่ให้การส่งเสริมการลงทุน
2. ให้กำหนดเงื่อนไขสำหรับโครงการที่ได้รับการส่งเสริมการลงทุนตามที่กำหนดไว้ในกิจการประเภทนั้นๆ
3. สิทธิและประโยชน์สำหรับโครงการที่ได้รับการส่งเสริมการลงทุน ให้เป็นไปตามประกาศคณะกรรมการส่งเสริมการลงทุนที่ 1/2543 เรื่องนโยบายหลักเกณฑ์การส่งเสริมการลงทุน เว้นแต่ที่มีการกำหนดไว้เป็นการเฉพาะ
4. ให้กิจการดังต่อไปนี้เป็นกิจการที่ให้ความสำคัญเป็นพิเศษ
 - 4.1 กิจการเกษตรกรรมและผลิตผลจากการเกษตรตามที่กำหนดไว้ในหมวด 1 ของบัญชีท้ายประกาศนี้
 - 4.2 กิจการที่เกี่ยวข้องโดยตรงกับการพัฒนาเทคโนโลยีและทรัพยากรมนุษย์
 - 4.3 กิจการสาธารณูปโภค สาธารณูปการและบริการพื้นฐาน
 - 4.4 กิจการที่เกี่ยวข้องกับการป้องกันและรักษาสิ่งแวดล้อม ได้แก่ อุตสาหกรรมเป้าหมาย

ในการแบ่งประเภทกิจการที่ได้รับการส่งเสริมการลงทุนได้มีการแบ่งเป็นหมวดหมู่โดยแบ่งเป็น 7 หมวด และแต่ละหมวดก็มีการแบ่งเป็นประเภทย่อยๆดังนี้

หมวด 1 เกษตรกรรมและผลิตผลจากการเกษตรกรรม

- ประเภท 1. กิจการขยายพันธุ์พืชหรือการคัดคุณภาพเมล็ดพันธุ์
2. กิจการเพาะปลูกด้วยระบบ Hydroponics

3. กิจการผลิตปุ๋ยชีวภาพหรือปุ๋ยอินทรีย์
4. กิจการขยายพันธุ์สัตว์
5. กิจการเลี้ยงสัตว์
6. กิจการผลิตอาหารสัตว์หรือส่วนผสมอาหารสัตว์
7. กิจการอบฟืนและไซโล
8. กิจการประมงน้ำจืด
9. กิจการฆ่าและชำแหละสัตว์
10. กิจการฟอกหนังสัตว์ แต่งสำเร็จหนังสัตว์ หรือตกแต่งขนสัตว์
11. กิจการผลิตหรือถนอมอาหารหรือสิ่งปรุงแต่งอาหาร โดยใช้เทคโนโลยีที่ทันสมัย
12. กิจการผลิตน้ำมันหรือไขมันจากพืชหรือสัตว์
13. กิจการคัดคุณภาพและบรรจุ เก็บรักษา พืชผักผลไม้ หรือดอกไม้ โดยใช้เทคโนโลยีที่ทันสมัย
14. กิจการผลิตผลิตภัณฑ์จากธรรมชาติ
15. กิจการผลิตเดกตรินหรือ โมดิไฟด์สตาร์ช
16. กิจการผลิตผลิตภัณฑ์จากผลพลอยได้หรือเศษวัสดุทางการเกษตร
17. กิจการห้องเย็น
18. กิจการศูนย์กลางการสินค้าเกษตร
19. กิจการเขตอุตสาหกรรมเกษตรแปรรูป
20. กิจการผลิตผลิตภัณฑ์จากพืชสมุนไพร (ยกเว้น สมุนไพร ยาสมุนไพร ยาสีฟัน และเครื่องสำอาง)
21. กิจการตรวจ วิเคราะห์ และรับรองคุณภาพมาตรฐาน ผลิตผลการเกษตร
22. กิจการวิเคราะห์โรคพืช ปศุสัตว์หรือสัตว์น้ำ
23. กิจการวิเคราะห์ดินหรือน้ำเพื่อการเกษตร
24. กิจการปลูกป่า
25. กิจการแปรรูปไม้ยางพารา
26. กิจการผลิตแอลกอฮอล์หรือเชื้อเพลิงจากผลผลิตการเกษตร

หมวดที่ 2 เหมือนแร่ เซรามิกส์ และ โลหะขั้นมูลฐาน

ประเภท 1. กิจการสำรวจแร่

2. กิจการทำเหมืองแร่หรือแหล่งแร่ (ยกเว้นแร่ดีบุก)
3. กิจการทำเหมืองหินอ่อนหรือหินแกรนิต
4. กิจการเครื่องดินเผา

5. กิจการผลิตแก้วหรือผลิตภัณฑ์แก้ว
6. กิจการถลุงแร่
7. กิจการผลิตผงโลหะ
8. กิจการผลิตเฟอร์โรอัลลอย
9. กิจการผลิตเหล็กทรงแบน
10. กิจการผลิตเหล็กทรงยาว
11. กิจการผลิตท่อเหล็กหรือท่อเหล็กไร้สนิม
12. กิจการผลิตชิ้นส่วนเหล็กหล่อ
13. กิจการผลิตชิ้นส่วนเหล็กทูป
14. กิจการรีด ค้าง หล่อ หรือทูปโลหะที่มีใช้เหล็ก
15. กิจการผลิตวัสดุทนไฟหรือฉนวนกันความร้อน
16. กิจการผลิตกระเบื้องมุงหลังคาเซรามิกซ์
17. กิจการผลิตแผ่นยิปซัมหรือผลิตภัณฑ์จากแผ่นยิปซัม
18. กิจการตัดและแปรรูปโลหะแผ่น (Coil Center)

หมวดที่ 3 อุตสาหกรรมเบา

- ประเภท 1. กิจการผลิตผลิตภัณฑ์สิ่งทอหรือชิ้นส่วน
2. กิจการผลิตเกี่ยวกับอุตสาหกรรมอัญมณีและเครื่องประดับ
 3. กิจการผลิตผลิตภัณฑ์จากหนังสัตว์หรือหนังเทียม
 4. กิจการผลิตรองเท้าหรือชิ้นส่วน
 5. กิจการผลิตอุปกรณ์กีฬาหรือชิ้นส่วน
 6. กิจการผลิตของเล่น
 7. กิจการผลิตดอกไม้ ดิน ไม้ประดิษฐ์ และสิ่งประดิษฐ์อื่น
 8. กิจการผลิตเลนส์ หรือแว่นตา หรือส่วนประกอบ
 9. กิจการเวชภัณฑ์หรืออุปกรณ์ทางการแพทย์
 10. กิจการผลิตเครื่องเขียนหรือชิ้นส่วน
 11. กิจการผลิตเครื่องเรือนหรือชิ้นส่วน
 12. กิจการผลิตกระเป๋าหรือชิ้นส่วน
 13. กิจการผลิตแผ่นซีดีซีดี
 14. กิจการผลิตเครื่องมือวิทยาศาสตร์

15. กิจการผลิตแห อวน
16. กิจการผลิตกระดาษทราย

หมวด 4 ผลิตภัณฑ์โลหะ เครื่องจักร และอุปกรณ์ขนส่ง

- ประเภท 1. กิจการผลิตเครื่องมือช่างและเครื่องมือวัด
2. กิจการผลิตเครื่องจักรและอุปกรณ์
 3. กิจการผลิตผลิตภัณฑ์โลหะ รวมทั้งชิ้นส่วนโลหะ
 4. กิจการต่อเรือหรือซ่อมเรือเหล็กขนาดมากกว่า 500 ตันกรอส
 5. กิจการต่อเรือขนาดต่ำกว่า 500 ตันกรอส
 6. กิจการผลิตรถไฟหรือรถไฟฟ้า หรืออุปกรณ์
 7. กิจการผลิตหรือซ่อมอากาศยาน รวมทั้งอุปกรณ์อากาศยานหรือเครื่องใช้บนอากาศยาน
 8. กิจการผลิตชิ้นส่วนยานพาหนะ
 9. กิจการประกอบรถจักรยานยนต์ 4 จังหวะ
 10. กิจการประกอบรถยนต์
 11. กิจการชุบเคลือบผิวด้วยโลหะ
 12. กิจการชุบแข็ง
 13. กิจการผลิตยานยนต์ขับเคลื่อนด้วยระบบไฟฟ้าหรืออุปกรณ์
 14. กิจการผลิตเครื่องยนต์รถจักรยานยนต์ประเภท 4 จังหวะ
 15. กิจการผลิตเครื่องยนต์สำหรับรถยนต์
 16. กิจการผลิตเครื่องยนต์เอนกประสงค์
 17. กิจการซ่อมเครื่องจักรอุปกรณ์เพื่อการอุตสาหกรรม
 18. กิจการผลิตภาชนะบรรจุสิ่งของที่ทำจากโลหะ
 19. กิจการผลิต โครงสร้างโลหะที่ใช้ในการก่อสร้างหรืออุปกรณ์สำหรับงานอุตสาหกรรม
 20. กิจการผลิตเครื่องอัดอากาศหรือก๊าซ
 21. กิจการผลิตหรือซ่อมบำรุงรักษาตู้สินค้าแบบคอนเทนเนอร์
 22. กิจการซ่อมชิ้นส่วนยานพาหนะ อุปกรณ์ไฟฟ้า หรืออิเล็กทรอนิกส์

หมวด 5 อุปกรณ์อิเล็กทรอนิกส์และเครื่องใช้ไฟฟ้า

- ประเภท 1. กิจการผลิตเครื่องใช้ไฟฟ้าสำหรับงานอุตสาหกรรม
2. กิจการผลิตเครื่องใช้ไฟฟ้า

3. กิจการผลิตชิ้นส่วนหรืออุปกรณ์ที่ใช้กับเครื่องใช้ไฟฟ้า
4. กิจการผลิตผลิตภัณฑ์อิเล็กทรอนิกส์
5. กิจการผลิตชิ้นส่วนหรืออุปกรณ์ที่ใช้กับผลิตภัณฑ์อิเล็กทรอนิกส์
6. กิจการผลิตสาร หรือแผ่น สำหรับไมโครอิเล็กทรอนิกส์
7. กิจการออกแบบทางอิเล็กทรอนิกส์
8. กิจการซอฟต์แวร์
9. กิจการพาณิชย์อิเล็กทรอนิกส์

หมวด 6 เคมีภัณฑ์ กระจก และพลาสติก

ประเภท 1. กิจการผลิตเคมีภัณฑ์พื้นฐานเฉพาะ

2. กิจการผลิตเคมีภัณฑ์อื่นๆ
3. กิจการผลิตปุ๋ย
4. กิจการผลิตยาปราบศัตรูพืชหรือยากำจัดวัชพืช
5. กิจการผลิตผลิตภัณฑ์ปิโตรเคมี
6. กิจการ โรงกลั่นน้ำมัน
7. กิจการผลิตสี ย้อม และสารให้สี
8. กิจการผลิตสารออกฤทธิ์สำคัญในยา
9. กิจการผลิตผลิตภัณฑ์พลาสติกหรือเคลือบด้วยพลาสติก
10. กิจการผลิตเยื่อกระดาษ
11. กิจการผลิตกระดาษ
12. กิจการผลิตภาชนะหรือกล่องกระดาษ
13. กิจการผลิตสิ่งของจากเยื่อ เยื่อกระดาษ กระดาษหรือกระดาษแข็ง
14. กิจการผลิตสิ่งพิมพ์
15. กิจการผลิตสิ่งปรุงแต่งสำหรับประติณร่างกาย

หมวด 7 กิจการบริการและสาธารณูปโภค

ประเภท 1. กิจการสาธารณูปโภคและบริการพื้นฐาน

2. กิจการขนส่งมวลชนและสินค้าขนาดใหญ่
3. กิจการเพื่อส่งเสริมการท่องเที่ยว
4. กิจการเพื่อสนับสนุนการท่องเที่ยว

5. กิจกรรมพัฒนาพื้นที่สำหรับกิจการอุตสาหกรรม
6. กิจกรรมศูนย์กระจายสินค้าด้วยระบบที่ทันสมัย Distribution Center
7. ศูนย์กระจายสินค้าระหว่างประเทศด้วยระบบที่ทันสมัย International Distribution Center
8. กิจกรรมศูนย์จัดหาจัดซื้อชิ้นส่วนและผลิตภัณฑ์ระหว่างประเทศ International Procurement Office – IPO
9. กิจกรรมสำนักงานภูมิภาค Regional Head-Quarters
10. กิจกรรมสนับสนุนการค้าและการลงทุน
11. กิจกรรมสถานพยาบาล
12. กิจกรรมวิจัยและพัฒนา
13. กิจกรรมบริการทดสอบทางวิทยาศาสตร์
14. กิจกรรมบริการสอบเทียบมาตรฐาน (Calibration)
15. กิจกรรมพัฒนาทรัพยากรมนุษย์
16. กิจกรรมบริการบำบัดน้ำเสีย กำจัดหรือขนถ่ายขยะกากอุตสาหกรรมหรือสารเคมีที่เป็นพิษ
17. กิจกรรมสร้างภาพยนตร์ไทย หรือการให้บริการแก่ธุรกิจสร้างภาพยนตร์หรือบริการ Multi Media
18. กิจกรรมให้บริการเช่าซื้อแก่ผลิตภัณฑ์
19. กิจกรรมที่อยู่อาศัยสำหรับผู้มีรายได้น้อย

การแบ่งหมวดบัญชีประเภทกิจการที่ให้การส่งเสริมการลงทุนออกเป็น 7 หมวดข้างต้น และแต่ละหมวดก็มีการจัดแบ่งเป็นประเภทย่อยก็เพื่อที่ผู้ประสงค์ที่จะเข้ารับการส่งเสริมการลงทุนจะสามารถพิจารณาได้สะดวกมากขึ้นว่ากิจการของตนเองจัดอยู่ในกิจการประเภทใด ซึ่งกิจการแต่ละกิจการก็จะได้รับสิทธิประโยชน์ที่ต่างกันตามประเภทและหมวดของกิจการ

ขั้นตอนการขอรับการส่งเสริมการลงทุน

ผู้ประสงค์ที่จะขอรับการส่งเสริมการลงทุน จะต้องยื่นคำขอจำนวน 2 ชุด ที่สำนักงานเลขานุการกรม และทำสำเนาคำขออีก 1 ชุด เพื่อผู้ขอรับการส่งเสริมเก็บไว้เป็นสำเนาซึ่งคำขอรับการส่งเสริมที่มีโครงการลงทุนมากกว่า 50 ล้านบาท จะต้องยื่นรายงานการศึกษาความเป็นไปได้ของโครงการ Feasibility Study

ในกรณีที่ผู้ขอรับการส่งเสริมยังไม่ได้จัดตั้งบริษัท มูลนิธิ หรือสหกรณ์ ผู้ขออาจยื่นคำขอรับการส่งเสริมได้ในนามบุคคลธรรมดา แต่ผู้ขอรับการส่งเสริมนั้นจะต้องจัดตั้งบริษัท มูลนิธิ หรือ

สหกรณ์ ให้แล้วเสร็จภายใน 180 วัน นับแต่วันที่ผู้ขอรับการส่งเสริมได้ตอบรับมติคณะกรรมการให้การส่งเสริมแล้ว (ภาพที่ 4)

1. การพิจารณาโครงการที่ขอรับการส่งเสริม

การพิจารณาคำขอรับการส่งเสริมโดยปกติจะเสร็จภายใน 60 วันทำการ นับแต่วันที่สำนักงานได้รับคำขอพร้อมด้วยเอกสารและหลักฐานเพื่อประกอบการพิจารณาครบถ้วน ส่วนคำขอรับการส่งเสริมที่มีขนาดการลงทุนตั้งแต่ 500 ล้านบาทขึ้นไปที่ผลิตเพื่อการจำหน่ายภายในประเทศเป็นส่วนใหญ่ จะต้องเสนอกomiteกรรมการพิจารณา ซึ่งจะใช้เวลาเพิ่มขึ้นอีก 30 วัน รวมเป็น 90 วันทำการ

2. การแจ้งมติอนุมัติหรือไม่อนุมัติการส่งเสริม

สำนักงานจะดำเนินการแจ้งมติอนุมัติหรือไม่อนุมัติให้แล้วเสร็จภายใน 7 วันทำการ

3. การขอแก้ไขโครงการ

กรณีที่มีการขอเปลี่ยนแปลงแก้ไขโครงการ เช่น ขอเปลี่ยนที่ตั้งโรงงาน เปลี่ยนกำลังการผลิต ผู้ได้รับการส่งเสริมจะต้องยื่นคำขอแก้ไขพร้อมเอกสารและหลักฐานต่าง ๆ ได้ที่กองส่งเสริมการลงทุน สำนักงานคณะกรรมการส่งเสริมการลงทุน หรือศูนย์เศรษฐกิจการลงทุนภูมิภาค

4. การออกบัตรส่งเสริม

สำนักงานจะดำเนินการออกบัตรส่งเสริมให้แล้วเสร็จภายใน 10 วันทำการ นับแต่วันที่สำนักงานได้รับหนังสือตอบรับมติกรรมการให้การส่งเสริมและหลักฐานประกอบการพิจารณาครบถ้วน

เงื่อนไขที่ต้องปฏิบัติของผู้ได้รับการส่งเสริมการลงทุน

หลังจากที่กิจการได้รับการส่งเสริมการลงทุนแล้ว การที่กิจการจะสามารถใช้สิทธิประโยชน์ต่างๆเช่น สิทธิประโยชน์ในด้านการนำเข้าเครื่องจักร วัตถุดิบ หรือสิทธิประโยชน์ทางด้านภาษีอากร ได้นั้น กิจการก็ต้องปฏิบัติตามหลักเกณฑ์และเงื่อนไขของสำนักงานคณะกรรมการส่งเสริมการลงทุน และ กรมสรรพากร ด้วย ซึ่งในส่วนของสำนักงานคณะกรรมการส่งเสริมการลงทุนแล้ว กิจการที่ได้รับการส่งเสริมการลงทุนจะต้องปฏิบัติตามเงื่อนไขดังต่อไปนี้

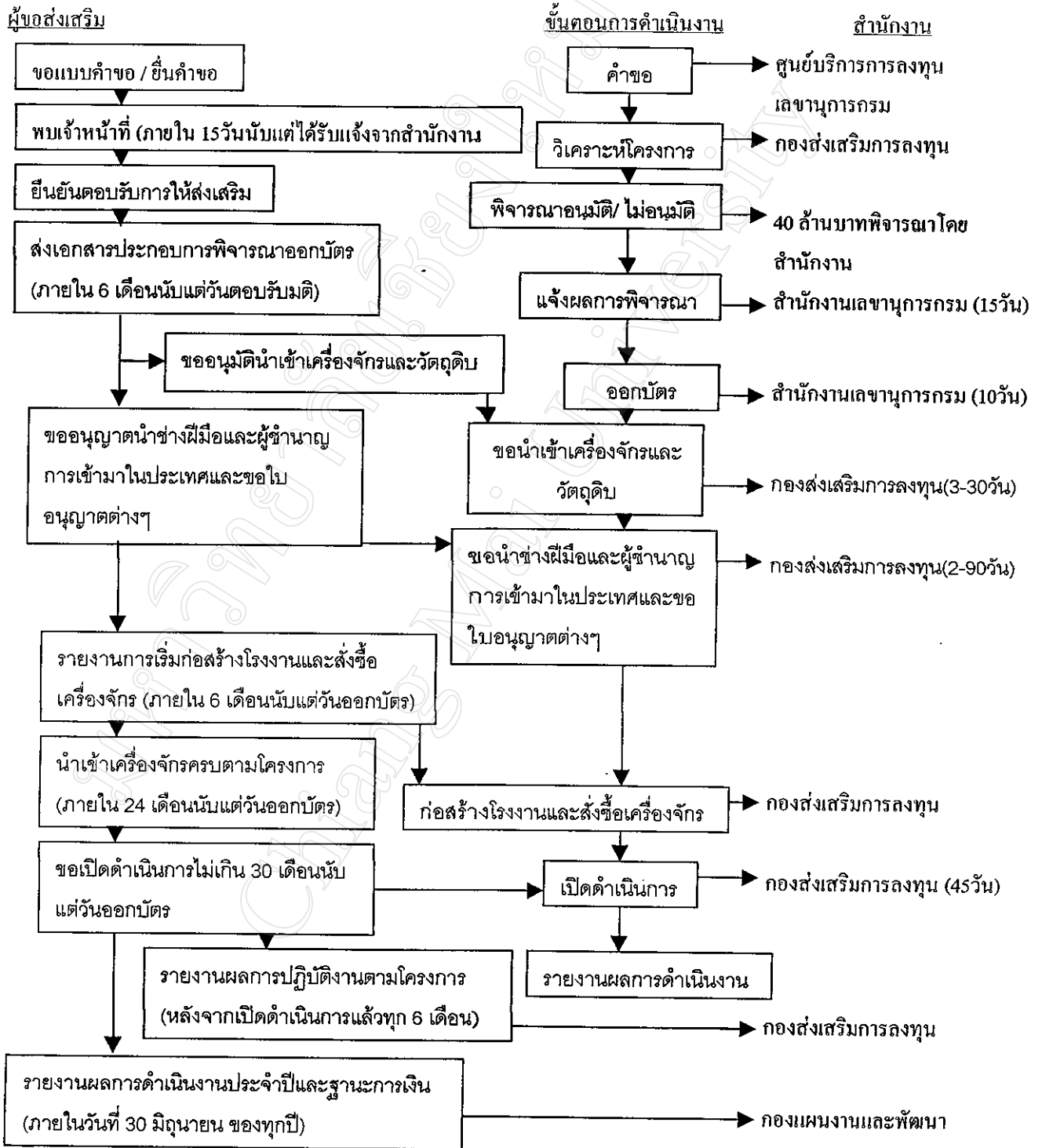
1. ข้อปฏิบัติหลังจากการเปิดดำเนินการ

ข้อปฏิบัติหลังจากที่กิจการได้เปิดดำเนินการแล้ว เป็นข้อปฏิบัติที่กิจการจะต้องปฏิบัติตามหลักเกณฑ์ของคณะกรรมการส่งเสริมการลงทุน โดยกิจการจะต้องปฏิบัติดังนี้

1.1 รายงานผลการดำเนินงานทุก 6 เดือน

หลังจากผู้ได้รับการส่งเสริมเปิดดำเนินการแล้วทุกๆ 6 เดือน จะต้องรายงานผลการดำเนินงานของกิจการที่ได้รับการส่งเสริม ให้กองส่งเสริมการลงทุนทราบ โดยกรอกข้อความแบบราย

ภาพที่ 4 ขั้นตอนการขอรับการส่งเสริมการลงทุน



ที่มา : สำนักงานคณะกรรมการส่งเสริมการลงทุน, คู่มือการขอรับการส่งเสริมการลงทุน

งาน ตส.310 ซึ่งแบบฟอร์ม ตส.310 นี้ กองส่งเสริมการลงทุนจะมอบให้บริษัทเมื่อเจ้าหน้าที่กองส่งเสริมการลงทุนไปตรวจสอบการเปิดดำเนินการ (ภาพที่ 5)

1.2 การตรวจสอบตามเงื่อนไขปีละครั้ง

เจ้าหน้าที่สำนักงานคณะกรรมการส่งเสริมการลงทุนจะตรวจสอบผลการดำเนินงานของบริษัทว่าเป็นไปตามเงื่อนไขของบัตรส่งเสริมหรือไม่ ประมาณปีละครั้ง หรือเมื่อสำนักงานเห็นสมควร โดยมีเงื่อนไขสำคัญๆที่บริษัทจะต้องปฏิบัติตามได้แก่ เงื่อนไขการส่งออก เงื่อนไขที่เกี่ยวกับการยกเว้นภาษีเงินได้นิติบุคคล (เงื่อนไขขนาดการลงทุน จำนวนคนงาน การนำเข้าหรือการประหยัดเงินตราต่างประเทศ และเงื่อนไขการใช้วัตถุดิบในประเทศ) เป็นต้น

1.3 การตรวจสอบตามเงื่อนไขการส่งออก

เงื่อนไขการส่งออกเป็นเงื่อนไขสำคัญของการอนุมัติให้การส่งเสริม ดังนั้น ในบางกิจการจึงกำหนดเงื่อนไขการส่งออกทั้งหมดหรือกำหนดให้เป็นมูลค่าร้อยละของยอดขายทั้งสิ้น เพื่อให้ผู้ได้รับการส่งเสริมต้องปฏิบัติตามการส่งผลิตภัณฑ์ไปจำหน่ายต่างประเทศมีอยู่ 2 ลักษณะ คือ

การส่งออกทางตรง หมายถึง ผู้ได้รับการส่งเสริมเป็นผู้ส่งออกเอง โดยในหลักฐานการส่งออก ได้แก่ Invoice Bill of Lading และใบขนสินค้าขาออก จะปรากฏชื่อบริษัทที่ได้รับการส่งเสริมเป็นผู้ส่งออก

การส่งออกทางอ้อม หมายถึง ผู้ได้รับการส่งเสริมมิได้ส่งออกเอง แต่ได้จำหน่ายสินค้าผ่านตัวกลางในประเทศ เพื่อส่งออกอีกทอดหนึ่ง สามารถแยกได้ 2 กรณีคือ

1. กรณีที่มีการนำเข้าผลิตภัณฑ์นั้นไปผลิตต่อก่อนที่จะส่งออก ตัวอย่างเช่น บริษัทได้รับการส่งเสริมให้ผลิตผ้าพิมพ์เพื่อการส่งออก ได้จำหน่ายผ้าพิมพ์ให้โรงงานผลิตเสื้อผ้าสำเร็จรูปเพื่อส่งออกอีกทอดหนึ่ง

2. กรณีไม่มีการนำเข้าผลิตภัณฑ์นั้นไปผลิตต่อก่อนส่งออก หมายถึง บริษัทได้รับการส่งเสริมจำหน่ายผลิตภัณฑ์ให้บริษัทอื่น เพื่อนำไปส่งออกอีกทอดหนึ่ง โดยไม่มีการแปรสภาพของผลิตภัณฑ์

ภาพที่ 5 แบบฟอร์มรายงานแสดงผลการดำเนินการกิจการที่ได้รับการส่งเสริมการลงทุน (ตส.310)

แบบรายงานผลการดำเนินการกิจการที่ได้รับการส่งเสริมการลงทุน
ประจำปี พ.ศ.

1. ข้อมูลทั่วไป

- 1.1 ชื่อบริษัท เลขประจำตัวผู้เสียภาษี
- ชื่อกรรมการผู้จัดการ
- ชื่อผู้ติดต่อ
- 1) โทรศัพท์ โทรสาร E-MAIL
- 2) โทรศัพท์ โทรสาร E-MAIL
- 1.2 สำนักงานตั้งอยู่ที่
- โทรศัพท์ โทรสาร
- 1.3 สถานที่ประกอบการตั้งอยู่ที่
- โทรศัพท์ โทรสาร

2. ประเภทกิจการ

- 2.1 บริษัทฯ มีกิจการที่ได้รับการส่งเสริมการลงทุนรวม โครงการ ตามบัตรส่งเสริมดังนี้
1. เลขที่ ลงวันที่ เปิดดำเนินการเมื่อ
2. เลขที่ ลงวันที่ เปิดดำเนินการเมื่อ
3. เลขที่ ลงวันที่ เปิดดำเนินการเมื่อ
- (หากมีหลายโครงการกรุณาใช้เอกสารแนบ)
- 2.2 บริษัทฯ มีกิจการที่ไม่ได้รับการส่งเสริมหรือไม่ (ถ้ามีโปรดระบุ)
ได้แก่ กิจการ

3. การถือหุ้น / การเงิน

- 3.1 ทุนจดทะเบียนบริษัท ล้านบาท ณ วันที่
- ทุนจดทะเบียนที่เรียกชำระแล้ว ล้านบาท
- แบ่งเป็น หุ้นไทย ร้อยละ
- หุ้นต่างชาติ ร้อยละ

สำหรับผู้ถือหุ้นต่างชาติโปรดระบุสัญชาติและภูมิลำเนาเฉพาะรายที่ถือหุ้นไม่ต่ำกว่าร้อยละ 5

ดังนี้ (ภูมิฐานะของนิติบุคคลใช้ประเทศที่จดทะเบียนตั้งบริษัทฯ
ส่วนภูมิฐานะของบุคคลธรรมดาใช้ประเทศที่เป็นถิ่นที่อยู่เป็นส่วนใหญ่)

สัญชาติ	ภูมิฐานะ	ถือหุ้นคิดเป็นร้อยละ
.....
.....

3.2 เงินกู้

3.2.1 เงินกู้ภายในประเทศ จำนวน ล้านบาท

3.2.2 เงินกู้ต่างประเทศ

3.2.2.1 กู้จากบริษัทแม่หรือในเครือเดียวกัน

เงินสกุล จำนวน

เงินสกุล จำนวน

เงินสกุล จำนวน

3.2.2.2 กู้จากสถาบันการเงินต่างประเทศ

เงินสกุล จำนวน

เงินสกุล จำนวน

เงินสกุล จำนวน

4. ผลประกอบการ

4.1 ตามงบดุล ณ วันที่

ทรัพย์สิน ล้านบาท

หนี้สิน ล้านบาท ส่วนของผู้ถือหุ้น ล้านบาท

กำไร (ขาดทุน) สะสม ล้านบาท

4.2 ผลการดำเนินงานในปี ณ วันที่

ยอดจำหน่ายทั้งสิ้น ล้านบาท

กำไร (ขาดทุน) ล้านบาท

4.3 การจำหน่ายในปี ณ วันที่ (เฉพาะกิจการที่ได้รับการส่งเสริม)

ยอดจำหน่ายทั้งสิ้น ล้านบาท

กำไร (ขาดทุน) ล้านบาท

จำหน่ายในประเทศ มูลค่า ล้านบาท (คิดเป็นร้อยละ))

ส่งออกทั้งสิ้น มูลค่า ล้านบาท (คิดเป็นร้อยละ))

• ส่งออกโดยตรง มูลค่า ล้านบาท

ตลาดส่งออกที่สำคัญ

- เอเชียตะวันออกเฉียงใต้
- อเมริกา
- ญี่ปุ่น
- ยุโรป
- อื่นๆ
- ส่งออกทางอ้อม มูลค่า ล้านบาท

4.4 มูลค่าและปริมาณการส่งออกทางตรง

ผลิตภัณฑ์	ปริมาณส่งออก (หน่วย)	มูลค่า (ล้านบาท)
.....

(หากมีหลายผลิตภัณฑ์กรุณาใช้เอกสารแนบ)

5. การจ้างงาน

5.1 รวมทั้งสิ้นประมาณ คน

5.2 เฉพาะกิจการที่ได้รับการส่งเสริม คน รายละเอียด ดังนี้

	คนไทย	คนต่างชาติ	(สัญชาติ)	รวม
ตำแหน่งงานที่ยังว่าง				
ฝ่ายบริหาร / ธุรกิจ	(.....)
ช่างเทคนิค / ช่างฝีมือ	(.....)
คนงาน	(.....)

6. การผลิต (เฉพาะกิจการที่ได้รับการส่งเสริม)

เลขที่บัตรส่งเสริม	ผลิตภัณฑ์	กำลังผลิตตามบัตร (..ช.ม./วัน..วัน/ปี)	กำลังผลิตปีนี้ (..ช.ม./วัน..วัน/ปี)	ผลิตจริง (..ช.ม./วัน..วัน/ปี)
1.....
2.....
3.....

7. วัตถุดิบ

7.1 วัตถุดิบในประเทศ มูลค่า ล้านบาท / ปี

รายการวัตถุดิบในประเทศที่สำคัญ ได้แก่

- 7.2 วัตถุดิบจากต่างประเทศ มูลค่า ล้านบาท / ปี
 รายการวัตถุดิบในประเทศที่สำคัญ ได้แก่
 ส่วนใหญ่นำเข้าจากประเทศ

8. ปัญหาและอุปสรรค (หากมีโปรดระบุรายละเอียด)

8.1 ปัญหาภายในประเทศ

- ด้านวัตถุดิบ
- ด้านแรงงาน
- ด้านสาธารณูปโภค
- ด้านภาษีอากร
- การติดต่อหน่วยราชการ
- อื่นๆ

8.2 ปัญหาภายนอกประเทศ

- ด้านวัตถุดิบ
- ผลกระทบจากมาตรการกีดกันทางการค้า
- ภาวะการแข่งขันในตลาดโลก
- นโยบายผลิตและการจัดการของบริษัทแม่
- อื่นๆ

หมายเหตุ

1. บริษัทฯ ต้องรายงานตามแบบฟอร์มนี้ให้สำนักงานปีละครั้ง โดยจะต้องยื่นภายใน 31 กรกฎาคมของทุกปี
2. กรณีที่บริษัทฯ มีกิจการหลายกลุ่มกิจการ ให้แยกรายงานแต่ละกลุ่ม
3. โปรดแนบบการเงินที่ผู้ตรวจสอบบัญชีรับรองมาพร้อมแบบฟอร์มนี้
4. โปรดแนบสำเนา ภ.ง.ด.50
5. โปรดแนบสำเนาบัญชีรายชื่อผู้ถือหุ้น
6. โปรดแนบสำเนาหนังสือรับรองจากกระทรวงพาณิชย์ฉบับปัจจุบัน

ที่มา : สำนักงานคณะกรรมการส่งเสริมการลงทุน

2. การตรวจสอบเงื่อนไขส่งออกในกรณีที่เป็นการส่งออกทางตรง

ในกรณีที่กิจการประกอบกิจการเป็นประเภทการส่งออกทางตรง กิจการจะต้องปฏิบัติตามเงื่อนไขการส่งออกทางตรงของคณะกรรมการส่งเสริมการลงทุน เพื่อให้กิจการจะสามารถใช้สิทธิประโยชน์ได้อย่างเต็มที่ดังนี้

2.1. เงื่อนไขส่งออก

- 1.) จะต้องส่งผลิตภัณฑ์ที่ผลิตได้ออกไปจำหน่ายต่างประเทศทั้งสิ้น
- 2.) จะต้องส่งผลิตภัณฑ์ที่ผลิตได้ออกไปจำหน่ายต่างประเทศทั้งสิ้น โดยส่งออกโดยตรงไม่น้อยกว่าร้อยละ 60 ของมูลค่ายอดขายทั้งสิ้น

2.2. เอกสารและหลักฐานในการตรวจสอบ

- 1.) เอกสารการส่งออกคือ Invoice แนบกับใบขนสินค้าขาออก หรือ Invoice Bill of Lading หรือ Airway bill หรือ Credit Note ของธนาคาร
- 2.) สมุดรายวันขาย หรือ Sale Report
- 3.) บัญชีแยกประเภทรายได้ – ค่าใช้จ่าย
- 4.) งบการเงินที่ผู้สอบบัญชีรับรอง และสำเนาแบบ กงค.50
- 5.) รายละเอียดปริมาณการผลิตและปริมาณการจำหน่าย

2.3. การตรวจสอบ

การตรวจสอบการขายจะตรวจสอบจากเอกสารข้างต้น และคำนวณร้อยละการส่งออกว่าเป็นไปตามเงื่อนไขที่กำหนดหรือไม่

2.4 ข้อควรปฏิบัติ

- 1.) กิจการควรจัดเรียงเอกสารการส่งออกตามรายการในสมุดรายวันขาย
- 2.) การบันทึกรายการควรมีรายละเอียดของมูลค่าเงินตราต่างประเทศ อัตราแลกเปลี่ยนและปริมาณการจำหน่าย
- 3.) สรุปมูลค่าและปริมาณการจำหน่ายเป็นรายเดือน
- 4.) แยกบัญชีรายการขายในประเทศ และต่างประเทศออกจากกัน

3. การตรวจสอบเงื่อนไขการส่งออกในกรณีที่เป็นการส่งออกทางอ้อม

ในกรณีที่เป็นการส่งออกทางอ้อม เพื่อให้เป็นไปตามเงื่อนไขการส่งออกของคณะกรรมการส่งเสริมการลงทุนได้ กิจการจะต้องปฏิบัติตามหลักเกณฑ์ดังนี้

3.1 เอกสารและหลักฐานในการตรวจสอบ

- 1.) Invoice ขายในประเทศ และสมุดรายวันขาย
- 2.) สูตการผลิตของผู้ส่งออก

- 3.) รายละเอียดการคำนวณปริมาณวัตถุดิบที่ใช้ในการผลิตผลิตภัณฑ์ที่ส่งออกทางอ้อมแบบไว้กับหลักฐานในข้อ 1.2
- 4.) สรุปปริมาณการขายในประเทศ และปริมาณการส่งออก

3.2 วิธีการตรวจสอบ

กิจการจะต้องขออนุมัติการส่งออกทางอ้อม โดยยื่นเอกสารตามแนวปฏิบัติที่เกี่ยวข้องกับการตรวจสอบ การปฏิบัติตามเงื่อนไขส่งออกสำหรับผู้ส่งออกทางอ้อม หลังจากนั้นเจ้าหน้าที่จะพิจารณาเอกสารและสูตรการผลิต ถ้าอยู่ในข่ายที่ติดตามตรวจสอบได้ จะมีหนังสือจากสำนักงานอนุมัติในหลักการให้

การตรวจสอบการส่งออกทางอ้อม จะตรวจสอบตามเอกสาร และหลักฐานดังกล่าวข้างต้น โดยการเปรียบเทียบปริมาณการจำหน่ายในประเทศกับปริมาณการส่งออก

3.3 ข้อควรปฏิบัติ

- 1.) กิจการจะต้องจัดเตรียมเอกสารการส่งออกทางอ้อมให้ครบถ้วน โดยเฉพาะหลักฐานใบขนขาออกกับผู้ส่งออก
- 2.) กิจการจะต้องจัดทำรายละเอียดในปริมาณการขาย และปริมาณการส่งออกแยกตามลูกค้า
- 3.) รายละเอียดปริมาณการส่งออกของผู้ส่งออกทางอ้อม จะต้องระบุเลขที่ใบขนขาออกและวันที่ผ่านพิธีการของกรมศุลกากร
- 4.) ศึกษาขั้นตอนการดำเนินงานการส่งออกทางอ้อมตามแนวปฏิบัติโดยละเอียด

ดังนั้นการที่กิจการจะขอเข้ารับการส่งเสริมการลงทุน กิจการจะต้องสำรวจคุณสมบัติของกิจการด้วยว่ากิจการเป็นกิจการที่รัฐบาลให้การส่งเสริมการลงทุนหรือไม่ ถ้าเป็นกิจการที่ได้รับการส่งเสริมการลงทุนจะได้รับการยกเว้นภาษีเงินได้นิติบุคคลเป็นระยะเวลาเท่าใด โดยจะขึ้นอยู่กับประเภทของกิจการที่ได้รับการส่งเสริมการลงทุนและเขตที่กิจการได้รับการส่งเสริมการลงทุนด้วยว่ากิจการอยู่ในเขตการส่งเสริมการลงทุนเขตใด นอกจากนั้นหลังจากที่กิจการได้รับการส่งเสริมการลงทุนแล้วกิจการก็ต้องปฏิบัติตามเงื่อนไขหลังจากที่กิจการได้รับการส่งเสริมการลงทุนด้วย