

บทที่ 4

วิธีการศึกษาและผลการศึกษา

ในการศึกษาประสิทธิภาพการตรวจสอบแบบขยายฐานภาษีในเขตท้องที่จังหวัดเชียงใหม่ (สาขา) นี้ นอกจากจะได้ศึกษาถึงกระบวนการขั้นตอนในการปฏิบัติงานแบบขยายฐานแล้วยังจะได้ทราบถึงการวัดผลทั้งในด้านการบริหารจัดการจัดเก็บภาษีตามนโยบายของกรม ซึ่งหน่วยงานสรรพากรจังหวัดเชียงใหม่ (สาขา) ได้นำไปปฏิบัติ ซึ่งในบทนี้ได้เสนอถึงผลการบริหารการจัดเก็บภาษีแบบขยายฐานออกเป็น 2 ส่วนใหญ่ ๆ คือ

ส่วนแรก จะเป็นการศึกษาผลการบริหารงานตามนโยบายของสำนักงานสรรพากรจังหวัดเชียงใหม่ (สาขา) โดยรวมทั้งหมด

ส่วนที่สอง จะศึกษาถึงผลการตรวจสอบแบบขยายฐานที่มีผลสืบเนื่องจากการบริหารตรวจสอบภาษีในส่วนแรก

การรวบรวมข้อมูลเพื่อศึกษาตามกระบวนการทั้งสอง ส่วนข้างต้น ผู้ศึกษารวบรวมข้อมูลจากรายงานผลการจัดเก็บภาษี ผลการปฏิบัติงานการตรวจสอบต่างๆ ตลอดจนรายงานการประชุมและเอกสารอื่นๆ ที่เกี่ยวข้องของสำนักงานสรรพากรจังหวัดเชียงใหม่ (สาขา) ในช่วงปีงบประมาณ 2544 (ตุลาคม 2543-กันยายน 2544) ซึ่งจะเสนอผลงานการตรวจสอบภาษีแบบขยายฐานออกเป็น 2 ลักษณะคือ

รายงานในลักษณะการวัดผลการจัดเก็บภาษีโดยเปรียบเทียบกับปีก่อน (ปีงบประมาณ 2543) และการรายงานเพื่อทราบผลการจัดเก็บภาษี การบริหารงานในภาพรวมของการตรวจสอบแบบขยายฐานภาษี โดยเบื้องต้นผู้ศึกษาขอกล่าวถึงเรื่องที่ต้องทราบเกี่ยวกับการจัดทำประมาณการรายได้ภาษีสรรพากร ดังนี้

การทำประมาณการรายได้ภาษีสรรพากร

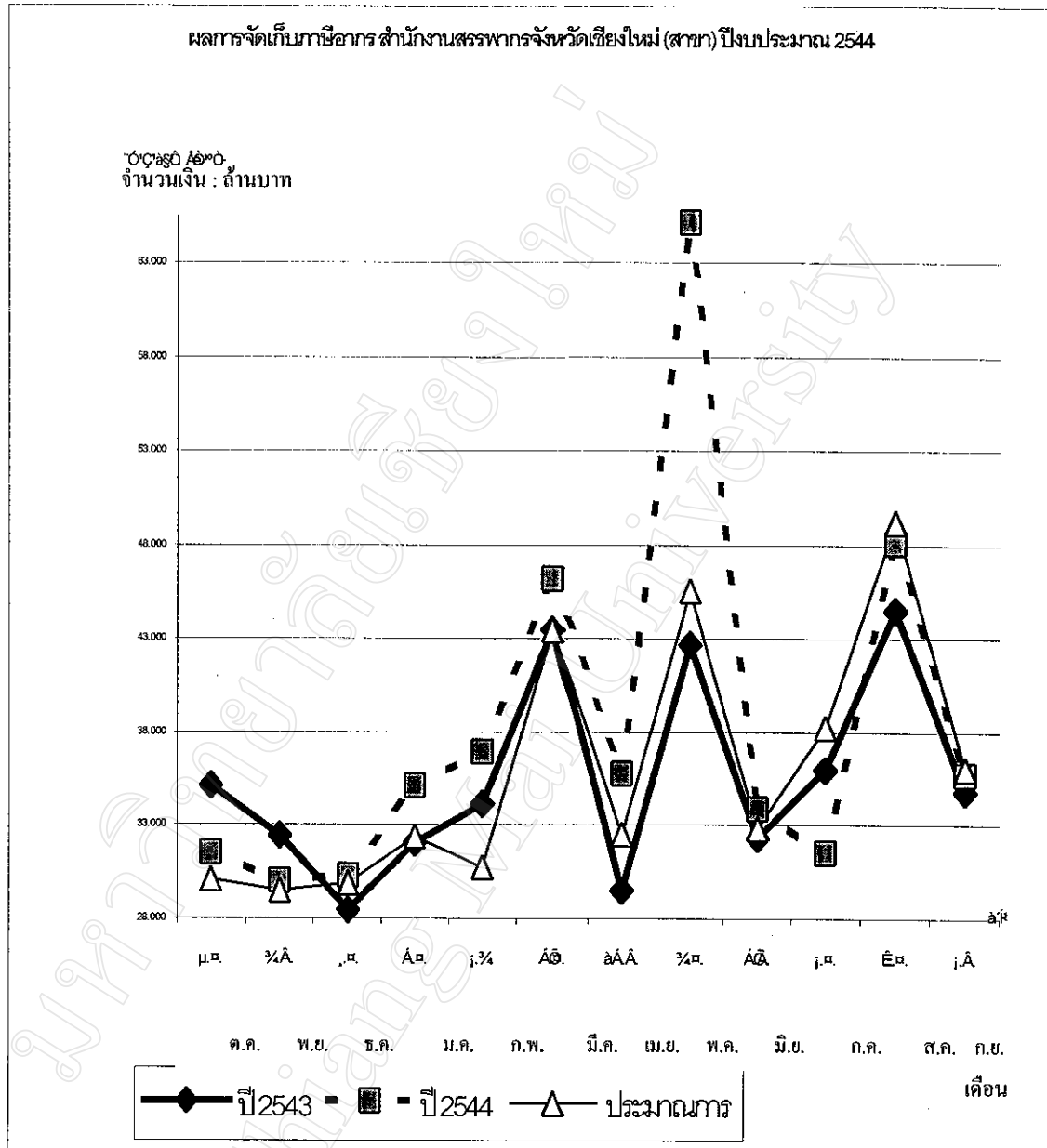
ประมาณการรายได้ภาษีสรรพากรที่ใช้โดยทั่วไปจะหมายรวมถึงเอกสารงบประมาณเป็นตัวเลขเป้าหมายเก็บภาษีเพื่อสร้างเป็นกรอบกำหนดงบประมาณรายจ่ายของรัฐบาล การคลังจะเชิญธนาคารแห่งประเทศไทย สำนักงานคณะกรรมการพัฒนาเศรษฐกิจและสังคมแห่งชาติ กรมบัญชีกลาง สำนักงานเศรษฐกิจการคลัง สำนักงานหน่วยงานเก็บภาษีอากร ร่วมกำหนดประมาณการรายได้ภาษีทั้งหมดทุกประเภทในเดือนมกราคมก่อนเริ่มปีงบประมาณ

ประมาณใหม่ เพื่อคำนวณตัวเลขกำหนดเก็บภาษีปีต่อไป โดยเป้าหมายรวมใช้กำหนดงบประมาณการรายได้ของทั้งประเทศ ประมาณการรายได้ภาษีสรรพากรในเอกสารงบประมาณรายจ่ายรับงบประมาณที่มีการเริ่มทำเดือนมกราคม ทำล่วงหน้า 8 เดือน ก่อนตุลาคมเป็นเป้าหมายระดับประเทศก่อนเกิดจริงเป็นเวลานาน ซึ่งอาจมีการเปลี่ยนแปลงได้

4.1 การแสดงผลการจัดเก็บภาษีอากรของสำนักงานสรรพากรจังหวัดเชียงใหม่ (สาขา)

ตารางที่ 4.1.1 แสดงผลการจัดเก็บภาษีอากรของสำนักงานสรรพากรจังหวัดเชียงใหม่ (สาขา) ปีงบประมาณ 2544

เดือนภาษี	ปี 2543	ปี 2544	ประมาณการ
ตุลาคม	35.112	31.540	30.097
พฤศจิกายน	32.413	30.034	29.531
ธันวาคม	28.474	30.258	29.925
มกราคม	32.052	35.109	32.379
กุมภาพันธ์	34.141	36.941	30.715
มีนาคม	43.492	46.227	43.455
เมษายน	29.501	35.751	32.502
พฤษภาคม	42.689	65.172	45.604
มิถุนายน	32.314	33.871	32.857
กรกฎาคม	35.981	31.528	38.229
สิงหาคม	44.506	48.137	49.211
กันยายน	34.797	35.696	36.016
รวม	425.472	460.264	430.521

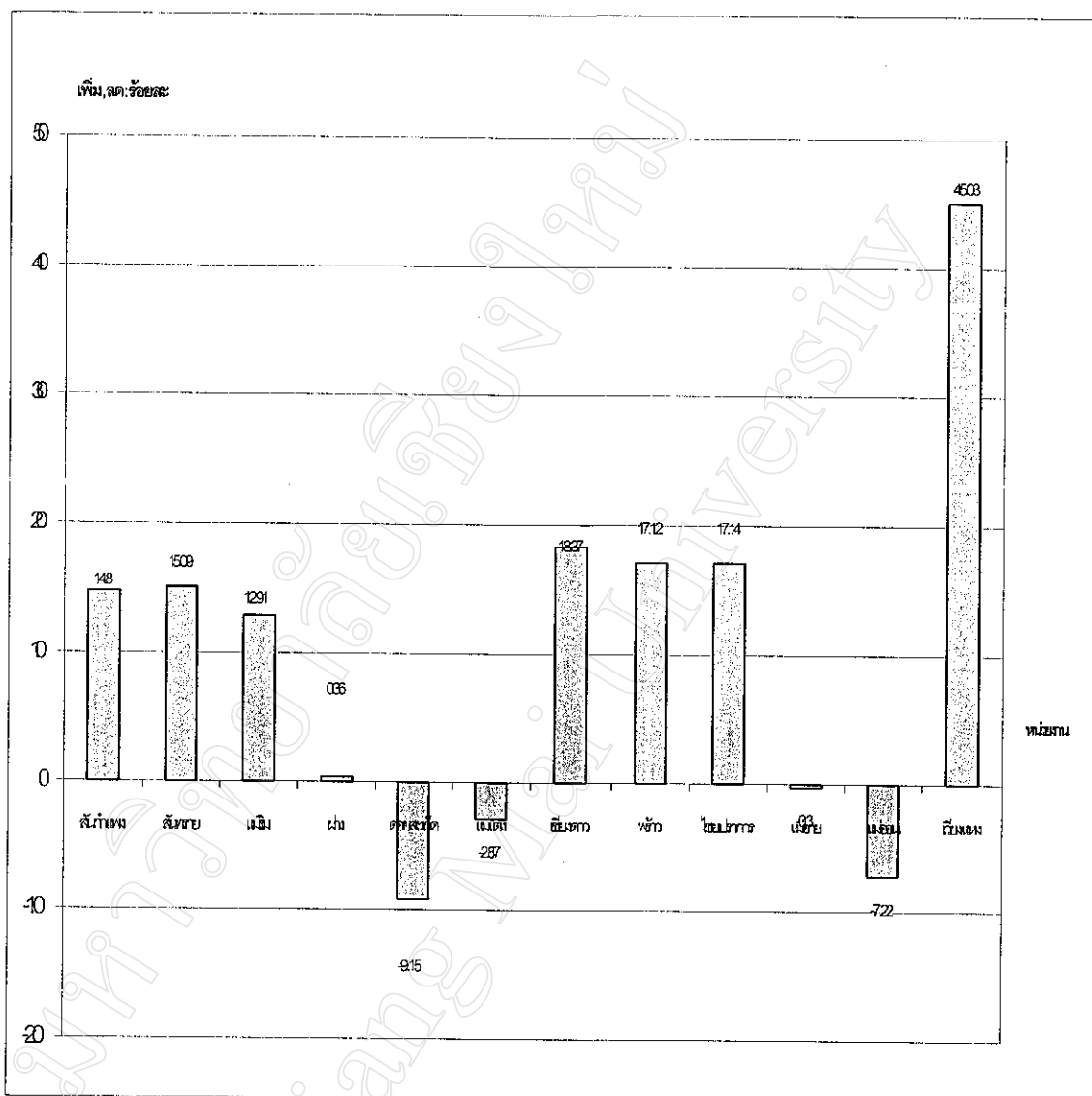


ภาพที่ 4.1.1 แสดงผลการจัดเก็บภาษีอากรของสำนักงานสรรพากรจังหวัดเชียงใหม่ (สาขา) ปีงบประมาณ 2544

จากตาราง และภาพที่ 4.1.1 จะเห็นได้ว่า ผลการจัดเก็บของสำนักงานสรรพากรจังหวัดเชียงใหม่ (สาขา) ปี 2544 ในทุกประเภทภาษี แสดงให้เห็นว่ามีการจัดเก็บสูงขึ้นกว่าปีงบประมาณ 2543 คิดเป็นร้อยละ 8.23 และสูงกว่าประมาณการ คิดเป็นร้อยละ 6.97 ซึ่งโดยภาพรวมแล้วปีงบประมาณ 2544 สามารถจัดเก็บภาษีได้มากกว่าปีก่อนคือปี 2543 และประมาณการที่ตั้งไว้

ตารางที่ 4.1.2 แสดงผลการจัดเก็บภาษีอากรของสำนักงานสรรพากรจังหวัดเชียงใหม่ (สาขา)
เทียบกับประมาณการปีงบประมาณ 2544 เป็นรายอำเภอ

อำเภอ	เพิ่ม , ลด (จากประมาณการ) :ร้อยละ	
ตันคำแพง	14.8	
สันทราย	15.09	
แม่ริม	12.91	
ฝาง	0.36	
ดอยสะเก็ด		-9.15
แม่แตง		-2.87
เชียงดาว	18.37	
พร้าว	17.12	
ไชยปราการ	17.14	
แม่ฮ่าย		-0.3
กิ่ง อ. แม่ฮอน		-7.22
เวียงแหง	45.03	



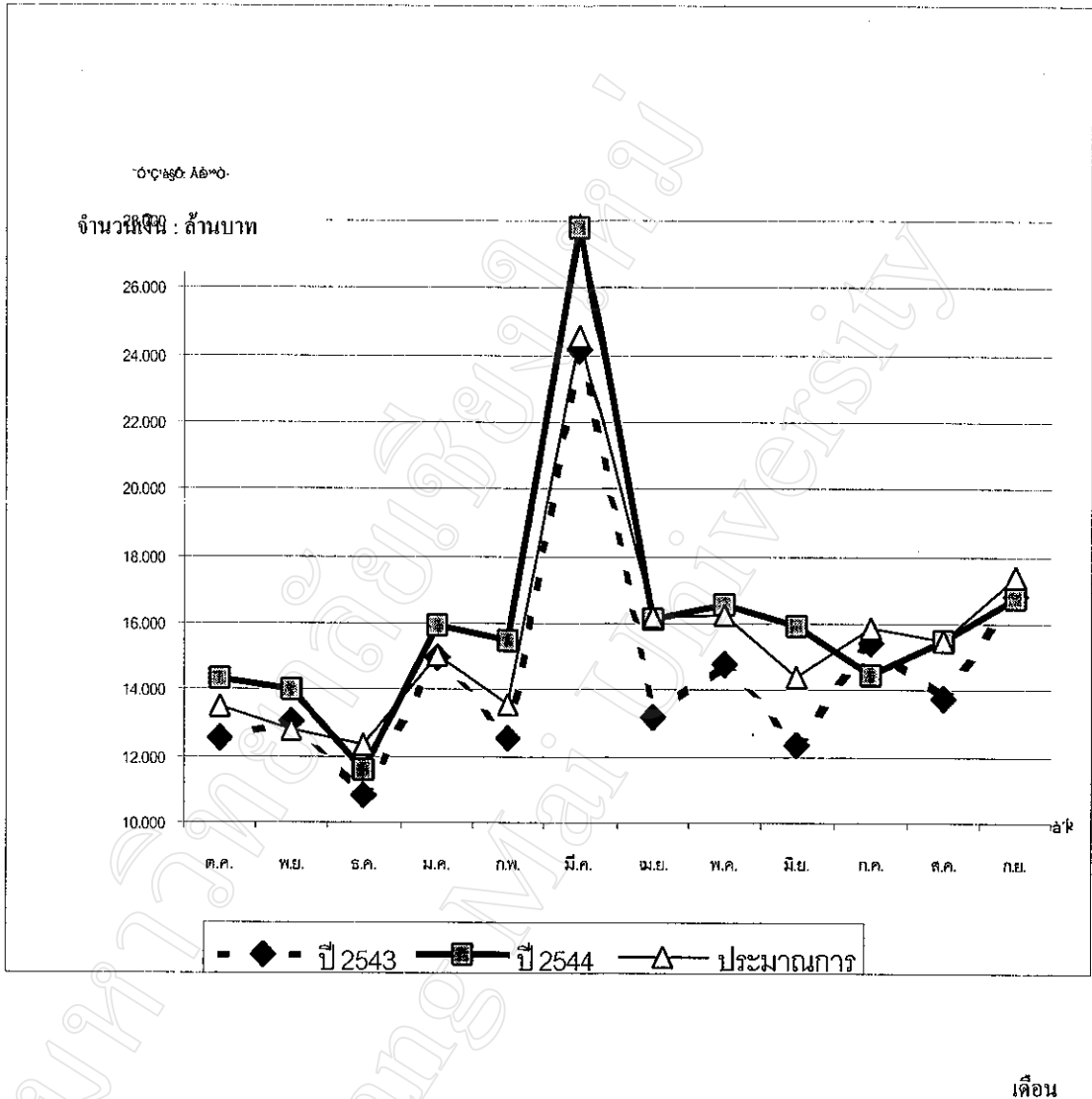
ภาพที่ 4.1.2 แสดงผลการจัดเก็บภาษีอากาศของสำนักงานสรรพากรจังหวัดเชียงใหม่ (สาขา) เทียบกับประมาณการปีงบประมาณ 2544 เป็นรายอำเภอ

จากตารางที่ 4.1.2 และภาพ 4.1.2 ซึ่งแสดงให้เห็นถึงผลการจัดเก็บภาษีของสำนักงานสรรพากรจังหวัดเชียงใหม่ (สาขา) เมื่อเทียบกับประมาณการที่กำหนดไว้โดยแยกเป็นรายอำเภอ จะเห็นว่าอำเภอในเขตท้องที่จังหวัดเชียงใหม่ (สาขา) มี 11 อำเภอ 1 กิ่งอำเภอ มีการจัดเก็บสูงกว่าประมาณการ 8 อำเภอ อำเภอที่มีผลการจัดเก็บภาษีมากกว่าประมาณการคือ อำเภอเวียงแหง คิดเป็นร้อยละ 45.03 และอำเภอที่จัดเก็บภาษีได้น้อยที่สุดคือกิ่งอำเภอแม่ออน คิดเป็นร้อยละ -7.22 ซึ่งจากการศึกษาผลการจัดเก็บภาษีนี้เป็นผลการจัดเก็บในภาพรวมทุกประเภทภาษี

ตารางที่ 4.1.3 แสดงผลการจัดเก็บภาษีเงินได้บุคคลธรรมดาของสำนักงานสรรพากรจังหวัด
เชียงใหม่ (สาขา) เทียบกับปีงบประมาณ 2543 และ ประเมินการปีงบประมาณ 2544

(หน่วย : ล้านบาท)

เดือนภาษี	ปี 2543	ปี 2544	ประมาณการ
ตุลาคม	12.540	14.353	13.524
พฤศจิกายน	13.034	14.022	12.789
ธันวาคม	10.829	11.570	12.372
มกราคม	15.003	15.936	15.072
กุมภาพันธ์	12.573	15.462	13.555
มีนาคม	24.197	27.786	24.553
เมษายน	13.186	16.139	16.181
พฤษภาคม	14.795	16.584	16.263
มิถุนายน	12.345	15.907	14.389
กรกฎาคม	15.430	14.446	15.847
สิงหาคม	13.746	15.504	15.518
กันยายน	16.848	16.753	17.409
รวม	174.526	194.462	187.472

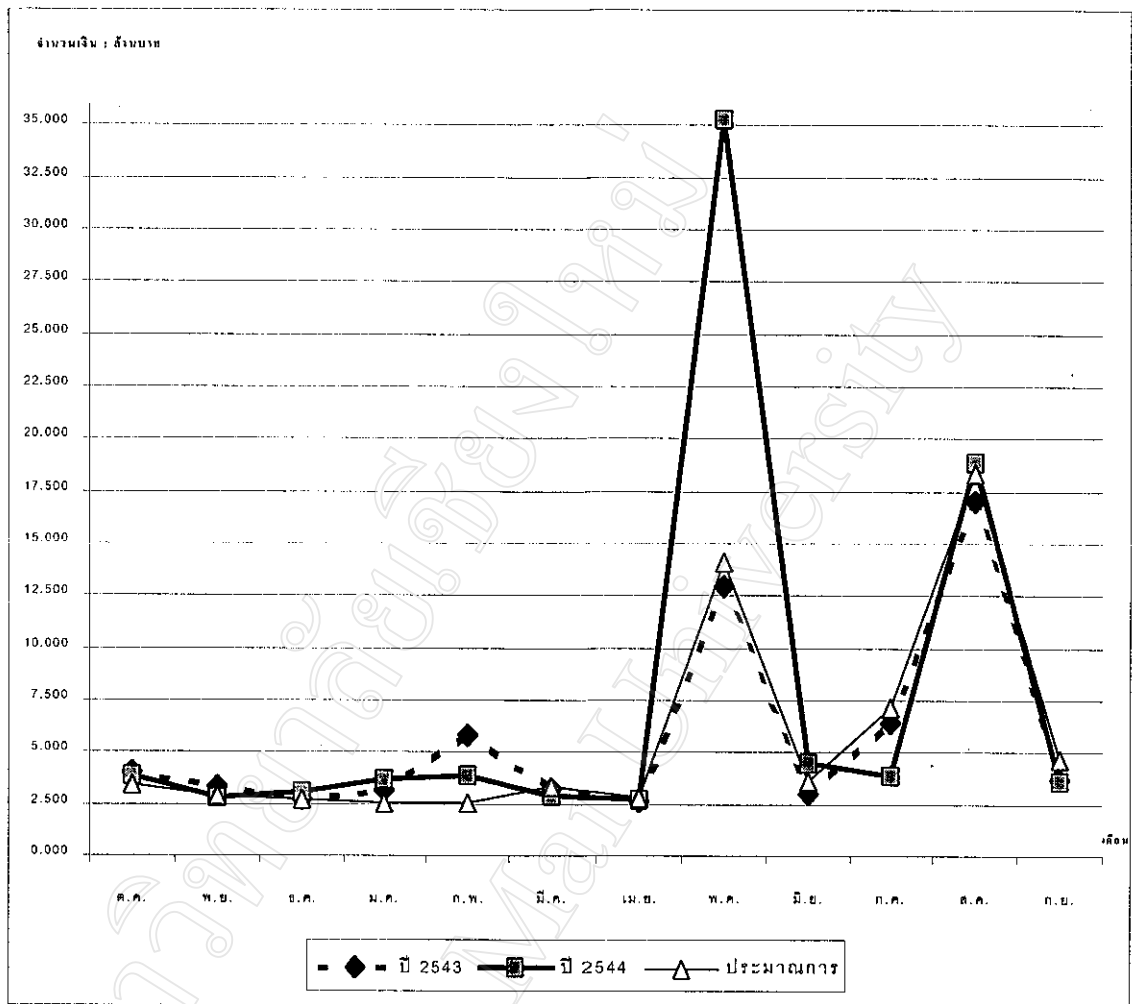


ภาพที่ 4.13 แสดงผลการจัดเก็บภาษีเงินได้บุคคลธรรมดาของสำนักงานสรรพากรจังหวัดเชียงใหม่ (สาขา) เทียบกับปีงบประมาณ 2543 และ ประมาณการปีงบประมาณ 2544

จากตารางที่ 4.1.3 และภาพ 4.1.3 แสดงผลการจัดเก็บภาษีเงินได้บุคคลธรรมดาเมื่อเปรียบเทียบกับปีงบประมาณ 2543 และ ประมาณการปีงบประมาณ 2544 แสดงให้เห็นว่าภาษีเงินได้บุคคลธรรมดาของสรรพากรจังหวัดเชียงใหม่ (สาขา) มีการจัดเก็บสูงขึ้นกว่าปีงบประมาณ 2543 คิดเป็นร้อยละ 11.49 และสูงกว่าประมาณการ คิดเป็นร้อยละ 3.74 ซึ่งจะเห็นได้ว่าภาษีบุคคลธรรมดามีผลการจัดเก็บสูงขึ้นจากปีงบประมาณ 2543 และจากประมาณการที่ตั้งเป้าหมายไว้เพียงเล็กน้อย

ตารางที่ 4.1.4 แสดงผลการจัดเก็บภาษีเงินได้นิติบุคคลของสำนักงานสรรพากรจังหวัด
เชียงใหม่ (สาขา) เทียบกับปีงบประมาณ 2543 และ งบประมาณการปีงบประมาณ 2544
(หน่วย : ล้านบาท)

เดือนภาษี	ปี 2543	ปี 2544	ประมาณการ
ตุลาคม	4.095	3.847	3.419
พฤศจิกายน	3.313	2.844	2.869
ธันวาคม	2.702	3.128	2.735
มกราคม	3.204	3.693	2.574
กุมภาพันธ์	5.805	3.839	2.541
มีนาคม	3.273	2.947	3.333
เมษายน	2.657	2.758	2.805
พฤษภาคม	12.983	35.269	14.075
มิถุนายน	2.967	4.502	3.610
กรกฎาคม	6.399	3.885	7.176
สิงหาคม	17.065	18.892	18.334
กันยายน	3.695	3.656	4.701
รวม	68.159	89.260	68.172



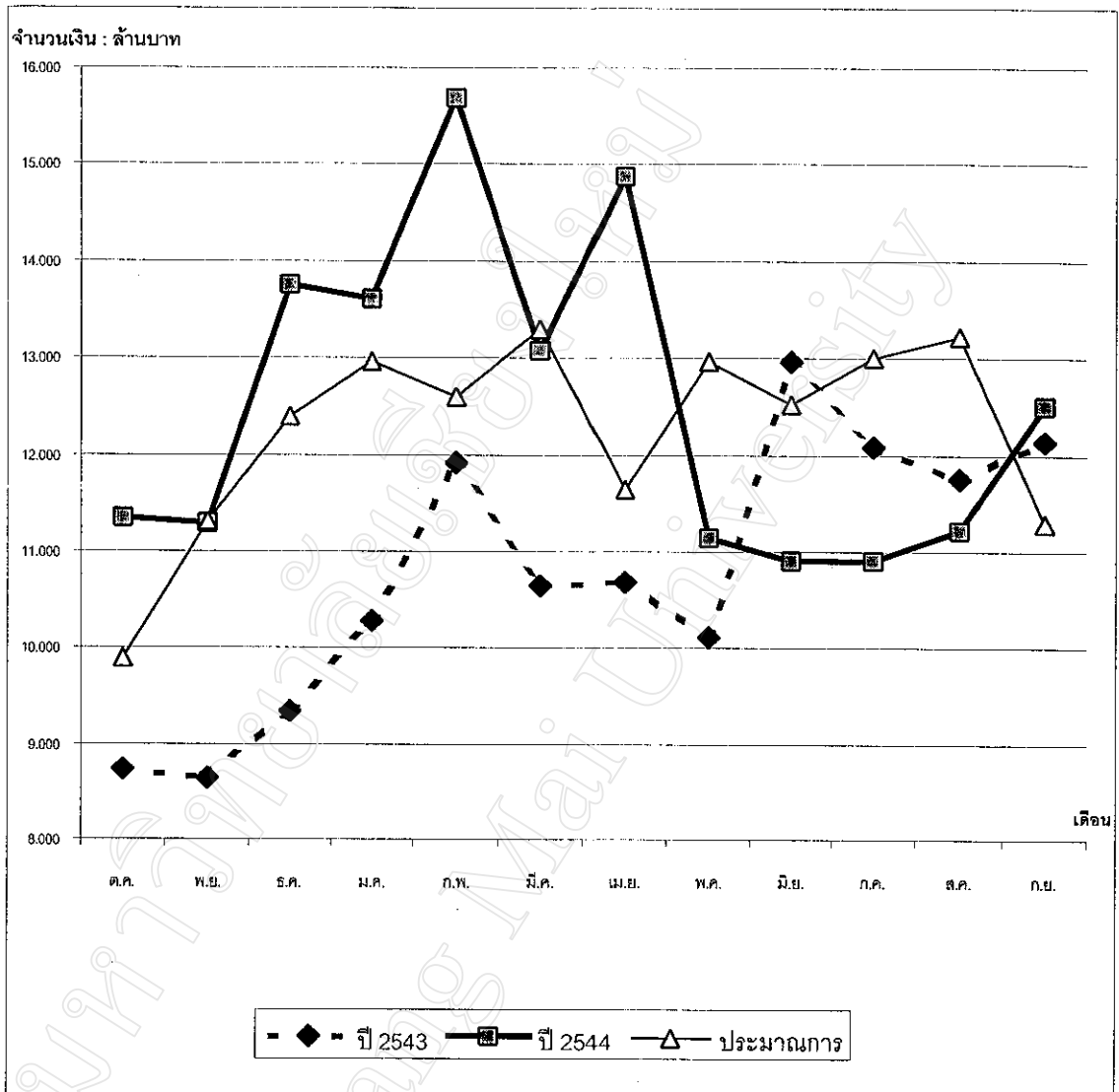
ภาพที่ 4.1.4 แสดงผลการจัดเก็บภาษีเงินได้นิติบุคคลของสำนักงานสรรพากรจังหวัดเชียงใหม่ (สาขา) เทียบกับปีงบประมาณ 2543 และ ประมาณการปีงบประมาณ 2544

จากตารางที่ 4.1.4 และภาพ 4.1.4 แสดงผลการจัดเก็บภาษีเงินได้นิติบุคคล เมื่อเปรียบเทียบกับปีงบประมาณ 2543 และ ประมาณการปีงบประมาณ 2544 ภาษีเงินได้นิติบุคคลในท้องที่สรรพากรจังหวัดเชียงใหม่ (สาขา) มีผลการจัดเก็บสูงขึ้นกว่าปีงบประมาณ 2543 คิดเป็นร้อยละ 30.88 และสูงกว่าประมาณการที่ตั้งไว้ คิดเป็นร้อยละ 30.88 ในเดือนที่จัดเก็บภาษีได้มากที่สุดคือเดือน พฤษภาคม สามารถจัดเก็บได้ 35,269 ล้านบาท คิดเป็นร้อยละ 60.48 และเป็นผลการจัดเก็บที่มากกว่าทุกเดือน รวมถึงมากกว่าปี 2543 และประมาณการ ซึ่งเมื่อมองในภาพรวมแล้วผลการจัดเก็บภาษีเงินได้นิติบุคคลในจังหวัดเชียงใหม่ (สาขา) สูงขึ้นกว่าปีงบประมาณ 2543 และสูงกว่าประมาณการพอสมควร

ตารางที่ 4.1.5 แสดงผลการจัดเก็บภาษีมูลค่าเพิ่มของสำนักงานสรรพากรจังหวัดเชียงใหม่ (สาขา)
เทียบกับปีงบประมาณ 2543 และ ประมาณการปีงบประมาณ 2544

(หน่วย : ล้านบาท)

เดือนภาษี	ปี 2543	ปี 2544	ประมาณการ
ตุลาคม	8.739	11.356	9.897
พฤศจิกายน	8.639	11.298	11.308
ธันวาคม	9.340	13.748	12.399
มกราคม	10.284	13.616	12.966
กุมภาพันธ์	11.917	15.686	12.602
มีนาคม	10.652	13.077	13.294
เมษายน	10.683	14.886	11.645
พฤษภาคม	10.114	11.152	12.972
มิถุนายน	12.966	10.909	12.519
กรกฎาคม	12.080	10.904	12.994
สิงหาคม	11.752	11.222	13.219
กันยายน	12.133	12.497	11.295
รวม	129.299	150.351	147.110



ภาพที่ 4.1.5 แสดงผลการจัดเก็บภาษีมูลค่าเพิ่มของสำนักงานสรรพากรจังหวัดเชียงใหม่ (สาขา) เทียบกับปีงบประมาณ 2543 และ ประมาณการปีงบประมาณ 2544

จากตารางที่ 4.1.5 และภาพ 4.1.5 แสดงผลการจัดเก็บภาษีมูลค่าเพิ่ม เมื่อเปรียบเทียบกับปีงบประมาณ 2543 และ ประมาณการปีงบประมาณ 2544 มูลค่าเพิ่มในท้องที่สรรพากรจังหวัดเชียงใหม่ (สาขา) มีผลการจัดเก็บสูงชันกว่าปีงบประมาณ 2543 คิดเป็นร้อยละ 14 และสูงกว่าประมาณการที่ตั้งไว้ คิดเป็นร้อยละ 2.15 ซึ่งจะเห็นได้ว่าภาษีมูลค่าเพิ่มมีผลการจัดเก็บมากกว่าปี 2543 และจากประมาณการ โดยภาษีมูลค่าเพิ่มนี้จะเพิ่มมากหรือน้อยอาจขึ้นอยู่กับปัจจัยหลักคือผู้ประกอบการภาษีเงินได้นิติบุคคลธรรมดาและนิติบุคคลเพราะภาษีทั้งสองประเภทมีความเกี่ยวข้องกันกับภาษีมูลค่าเพิ่มอย่างมาก

4.2 การแสดงผลการบริหารการจัดเก็บภาษีในภาพรวมของการตรวจสอบแบบขยายฐานภาษีใน
 ท้องที่สรรพากรจังหวัดเชียงใหม่ (สาขา)

ตารางที่ 4.2.1 ผลการจัดเก็บภาษีปีงบประมาณ 2544

รายงานการควบคุมการจัดเก็บภาษีอากรตามเป้าหมายที่กรมสรรพากรกำหนดร่วมกับธนาคารโลก
 สำนักงานสรรพากรจังหวัดเชียงใหม่ (สาขา)
 ปีงบประมาณ 2544

เดือน	เป้าหมาย เฉลี่ยต่อ เดือน	ผลการปฏิบัติงานจัดเก็บภาษีเดือนนี้ของปีงบประมาณ 2544				การดำเนินการสะสมถึงสิ้นเดือนนี้			
		รายงาน ข.1	รายงาน ค.ส.21/9	รายงาน ขยายฐานภาษี	รวม	เป้าหมาย สะสม	ผลปฏิบัติงาน ปี 2544 สะสม	ผลปฏิบัติงานเปรียบเทียบกับ เป้าหมาย	
								ผลต่าง	คิดเป็นร้อยละ
ตุลาคม	1.064	0.658	0.861	0.000	1.519	1.064	1.519	0.455	42.76
พฤศจิกายน	1.064	3.045	1.669	0.502	5.216	2.128	6.735	4.607	216.49
ธันวาคม	1.064	1.546	1.179	0.817	3.542	3.192	10.277	7.085	221.96
มกราคม	1.064	0.733	0.542	3.295	4.570	4.256	14.847	10.591	248.84
กุมภาพันธ์	1.064	2.096	1.164	2.907	6.167	5.32	21.014	15.694	295
มีนาคม	1.064	0.281	0.889	2.151	3.321	6.384	24.335	17.951	281.18
เมษายน	1.064	0.434	0.482	2.179	3.095	7.448	27.43	19.982	268.28
พฤษภาคม	1.064	0.573	0.371	2.398	3.342	8.512	30.772	22.26	261.51
มิถุนายน	1.064	0.198	1.037	1.751	2.986	9.576	33.758	24.182	252.52
กรกฎาคม	1.064	0.47	0.527	0.802	1.799	10.64	35.557	24.917	234.18
สิงหาคม	1.064	0.694	0.26	1.310	2.264	11.704	37.821	26.117	223.14
กันยายน	1.064	0.323	0.000	1.010	1.333	12.768	39.154	26.385	206.65
รวม	12.764	11.050	8.981	19.122	39.154	12.768	39.154	26.385	206.65
สัดส่วนการปฏิบัติงานต่อ		28.22	22.94	48.84	100				
ผลการขยายฐานรวม									

จากตารางที่ 4.2.1 จะเห็นได้ว่า การตรวจสอบแบบขยายฐานภาษีในเขตท้องที่
 สรรพากรจังหวัดเชียงใหม่ (สาขา) ในปีงบประมาณ 2544 มีอัตราการขยายตัวโดยรวมคิดเป็น
 ร้อยละ 48.84 ซึ่งแสดงให้เห็นว่า การขยายฐานภาษีมีผลต่อการบริหารจัดการจัดเก็บภาษีในท้องที่
 จังหวัดเชียงใหม่ (สาขา)

ตารางที่ 4.2.2 แสดงผลการจัดเก็บภาษีจากการขายฐานปีงบประมาณ 2543 และปีงบประมาณ 2544

ชื่อโครงการ	จำนวนรายที่ ดำเนินการ	จำนวนภาษีที่จัดเก็บไว้ ในปีงบประมาณ 2543	จำนวนภาษีที่จัดเก็บได้ในปี งบประมาณ 2544	จำนวนภาษีที่จัดเก็บได้เพิ่มขึ้น	คิดเป็นร้อยละ ที่เพิ่มขึ้น
1. กิจการจำหน่ายผ้า	4	2,183,519.03	3,172,701.03	989,182.00	43.30
2. กิจการจำหน่ายเพชรพลอยอัญมณี	3	16,457,326.44	17,720,773.44	1,263,447.00	7.68
3. กิจการร้านอาหารภัตตาคาร	6	944,936.91	1,262,027.91	317,091.00	33.56
4. กิจการท่องเที่ยว	5	6,240,188.93	8,254,218.93	2,014,030.00	32.28
5. กิจการโรงแรม	11	28,770,151.81	40,853,047.81	12,082,896.00	42
6. กิจการเครื่องหนัง	2	562,174.27	617,050.27	54,876.00	9.76
7. ผลิตภัณฑ์อาหาร	2	1,816,635.02	2,532,089.02	715,454.00	39.38
8. เฟอร์นิเจอร์-ไม้	2	111,902.00	166,677.00	54,775.00	48.95
9. กิจการจำหน่ายสินค้าที่ระลึก	2	247,459.43	349,018.43	101,559.00	41.04
10. กิจการจำหน่ายสินค้าพื้นเมือง	1	238,564.40	243,701.40	5,137.00	2.15
11. ervice หอสมุดและอุปกรณ์	4	992,991.54	1,519,133.03	526,142.00	52.99
12. กิจการส่งออก	1	7,230.03	38,863.03	31,633.00	437.52
13. สินค้าเบ็ดเตล็ด	1	182,996.61	188,772.61	5,776.00	3.16
14. สืบเนื่องจากการติดตามและให้บริการฯ	43	19,905,854.64	20,782,056.64	876,202.00	4.40
รวมทั้งสิ้น	87	78,661,931.06	97,784,545.06	19,122,114.00	24.31

สรุปผลการจัดเก็บภาษีจากรายที่ขายฐานภาษีตั้งแต่ เดือนตุลาคม 2543 ถึง เดือนกันยายน 2544

จากตารางที่ 4.2.2 จะเห็นว่าผลการจัดเก็บภาษีอากรในเขตท้องที่สรรพากรจังหวัดเชียงใหม่ (สาขา) ในปีงบประมาณ มีการจัดเก็บภาษีได้เพิ่มขึ้น

คิดเป็นร้อยละ 24.31 ของปีงบประมาณ 2543 แสดงให้เห็นว่าการขยายฐานภาษีมีผลต่อการบริหารการจัดเก็บภาษีในท้องที่จังหวัดเชียงใหม่ (สาขา)

ตารางที่ 4.2.3 แสดงการดำเนินการตามโครงการขยายฐานภาษีของสำนักงานสรรพากรจังหวัด
เชียงใหม่ (สาขา)

ชื่อโครงการ	รหัสโครงการ	จำนวนรายที่ ดำเนินการ	จำนวนเงินภาษี จากการขยายฐานภาษี ได้เพิ่มขึ้น
1. กิจการจำหน่ายผ้า	44/41450	4	989,182.00
2. กิจการจำหน่ายเพชรพลอยอัญมณี	44/41600	3	1,263,447.00
3. กิจการร้านอาหารภัตตาคาร	44/42140	6	317,091
4. กิจการท่องเที่ยว	44/50640	5	2,014,030.00
5. กิจการโรงแรม	44/51140	11	12,082,896.00
6. กิจการเครื่องหนัง	44/30290	2	54,876.00
7. ผลิตภัณฑ์อาหาร	44/30960	2	715,454
8. เฟอร์นิเจอร์-ไม้	44/31100	2	54,775.00
9. กิจการจำหน่ายสินค้าที่ระลึก	44/40000	2	101,559.00
10. กิจการจำหน่ายสินค้าพื้นเมือง	44/41460	1	5,137
11. อะไหล่รถยนต์และอุปกรณ์	44/42900	4	526,142
12. กิจการส่งออก	44/22010	1	31,633.00
13. สินค้าเบ็ดเตล็ด	44/40100	1	5,776
14. สืบเนื่องจากการติดตามและให้บริการฯ	44/24000	43	876,202.00
รวมทั้งสิ้น		87	19,122,114.00

สรุปผลการขยายฐานภาษีตามโครงการขยายฐานภาษีของจังหวัดเชียงใหม่ (สาขา) โดยจัดเก็บได้เพิ่มขึ้นตั้งแต่
เดือนตุลาคม 2543 ถึง เดือนกันยายน 2544

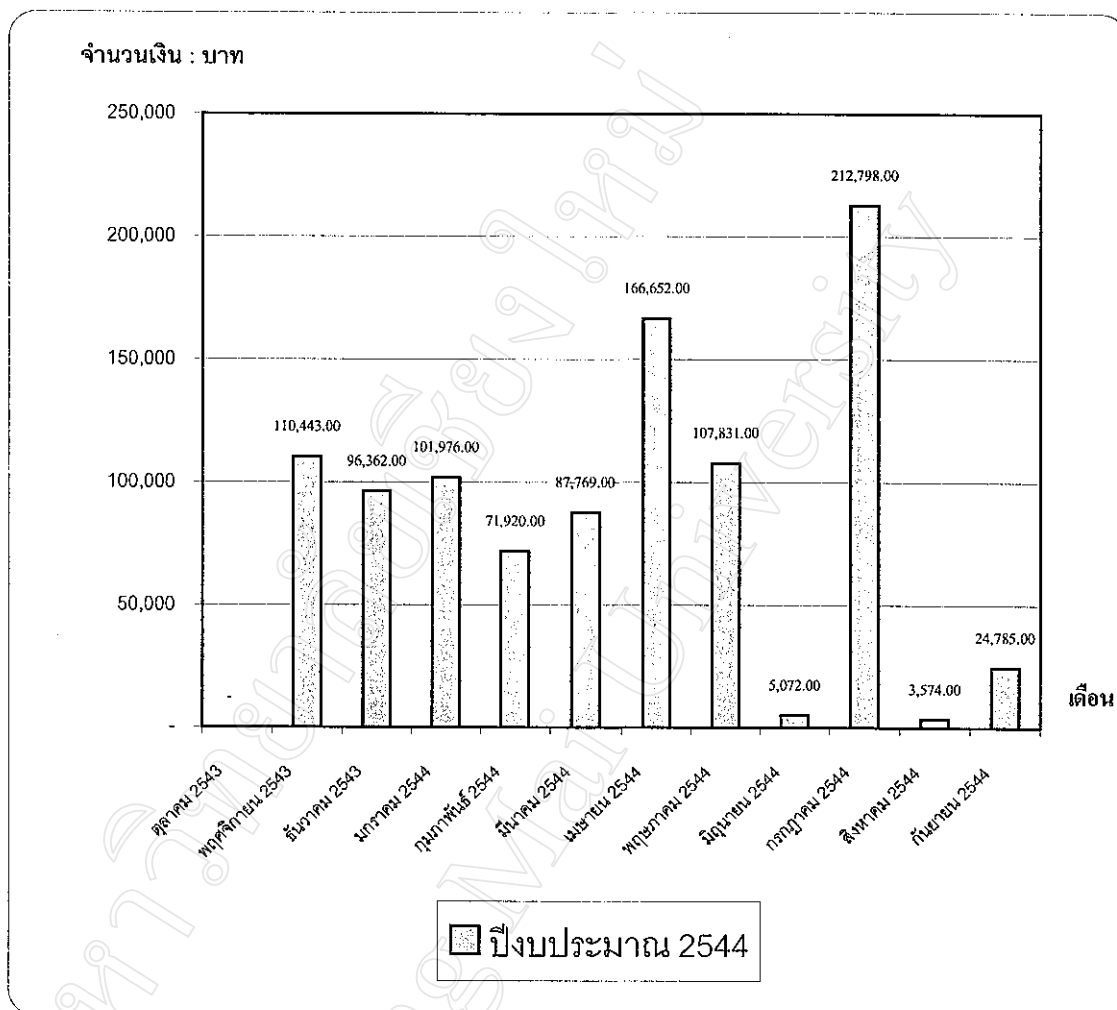
จากตารางที่ 4.2.3 จะเห็นว่ากิจการที่มีการขยายฐานภาษี 14 ชนิด กิจการที่มี
จำนวนเงินภาษีจากการขยายฐานภาษียิ่งมากที่สุดคือ กิจการโรงแรม ซึ่งในปีงบประมาณ 2544 มีการ
ดำเนินการขยายฐานภาษี 11 แห่ง ได้เม็ดเงินภาษี จำนวน 12,082,896 ล้านบาท คิดเป็นร้อยละ
63.18 ของจำนวนภาษีจากการขยายฐานภาษีทั้งหมด

ตารางที่ 4.2.4 แสดงผลการดำเนินงานตามโครงการขยายฐานภาษีของสำนักงานสรรพากรจังหวัดเชียงใหม่ (สาขา) ตั้งแต่เดือนตุลาคม 2543 ถึงเดือนกันยายน 2545

ประเภทกิจการ	พ.ศ. 2544			พ.ศ. 2545										รวม
	ตุลาคม	พฤศจิกายน	ธันวาคม	มกราคม	กุมภาพันธ์	มีนาคม	เมษายน	พฤษภาคม	มิถุนายน	กรกฎาคม	สิงหาคม	กันยายน		
1 กิจการจำหน่ายสินค้า	0	110,443.00	96,362.00	101,976.00	71,920.00	87,769.00	166,652.00	107,831.00	5,072.00	212,798.00	3,574.00	24,785.00	989,182.00	
2 กิจการจำหน่ายทรัพย์สิน	0	5,145.00	43,457.00	240,222.00	234,264.00	322,352.00	347,276.00	9,888.00	3,001.00	3,004.00	3,041.00	51,797.00	1,263,447.00	
3 กิจการร้านอาหาร	0	9,738.00	37,810.00	46,491.00	48,787.00	49,207.00	36,431.00	88,627.00	-	-	-	-	317,091.00	
4 กิจการท่องเที่ยว	0	223,684.00	369,508.00	62,516.00	66,838.00	323,039.00	165,226.00	145,294.00	126,795.00	59,364.00	235,883.00	235,883.00	2,014,030.00	
5 กิจการโรงแรม	0	153,137.00	226,292.00	2,764,860.00	2,367,496.00	1,236,892.00	1,304,199.00	1,201,764.00	1,564,685.00	338,972.00	316,047.00	608,552.00	12,082,896.00	
6 กิจการเครื่องหนัง	0	-	1,999.00	2,713.00	21,515.00	20,956.00	17,639.00	19,096.00	-	-	-	54,872.00	138,790.00	
7 กิจการผลิตภัณฑ์อาหาร	0	-	14,492.00	18,617.00	3,803.00	17,162.00	34,467.00	288,442.00	8,711.00	15,515.00	314,245.00	-	715,454.00	
8 กิจการเฟอร์นิเจอร์ไม้	0	-	3,633.00	6,056.00	5,559.00	5,568.00	5,563.00	5,772.00	5,605.00	5,563.00	5,894.00	5,562.00	54,775.00	
9 กิจการจำหน่ายสินค้าที่ระลึก	0	-	11,102.00	15,102.00	13,940.00	13,916.00	14,526.00	13,932.00	4,819.00	4,512.00	4,855.00	4,855.00	101,559.00	
10 กิจการจำหน่ายสินค้าพื้นเมือง	0	-	220.00	1,083.00	1,460.00	993.00	885.00	496.00	-	-	-	-	5,137.00	
11 กิจการอะไหล่รถยนต์และอุปกรณ์	0	-	10,149.00	35,192.00	71,546.00	61,724.00	60,011.00	60,324.00	29,098.00	96,743.00	82,468.00	18,887.00	526,142.00	
12 กิจการส่งออก	0	-	-	-	-	11,647.00	6,912.00	3,500.00	3,150.00	3,500.00	124.00	2,800.00	31,633.00	
13 กิจการสินค้าเบ็ดเตล็ด	0	-	1,978.00	-	-	-	3,798.00	-	-	-	-	-	5,776.00	
14 กิจการสิ่งเบ็ดเตล็ดการคิดค่าและ และให้บริการ	0	-	-	-	-	-	15,639.00	453,344.00	-	61,595.00	343,803.00	1,821.00	876,202.00	
รวม	0	502,147.00	817,002.00	3,294,828.00	2,907,128.00	2,151,225.00	2,179,224.00	2,398,310.00	1,750,936.00	801,566.00	1,309,934.00	1,009,814.00	19,122,114.00	

ตารางที่ 4.2.5 แสดงผลการจัดเก็บภาษีแบบขยายฐานปีงบประมาณ 2544
ประเภทกิจการจำหน่ายผ้า ของ สำนักงานสรรพากรจังหวัดเชียงใหม่ (สาขา)

เดือนภาษี	ปีงบประมาณ 2544
ตุลาคม 2543	-
พฤศจิกายน 2543	110,443.00
ธันวาคม 2543	96,362.00
มกราคม 2544	101,976.00
กุมภาพันธ์ 2544	71,920.00
มีนาคม 2544	87,769.00
เมษายน 2544	166,652.00
พฤษภาคม 2544	107,831.00
มิถุนายน 2544	5,072.00
กรกฎาคม 2544	212,798.00
สิงหาคม 2544	3,574.00
กันยายน 2544	24,785.00
รวม	989,182.00

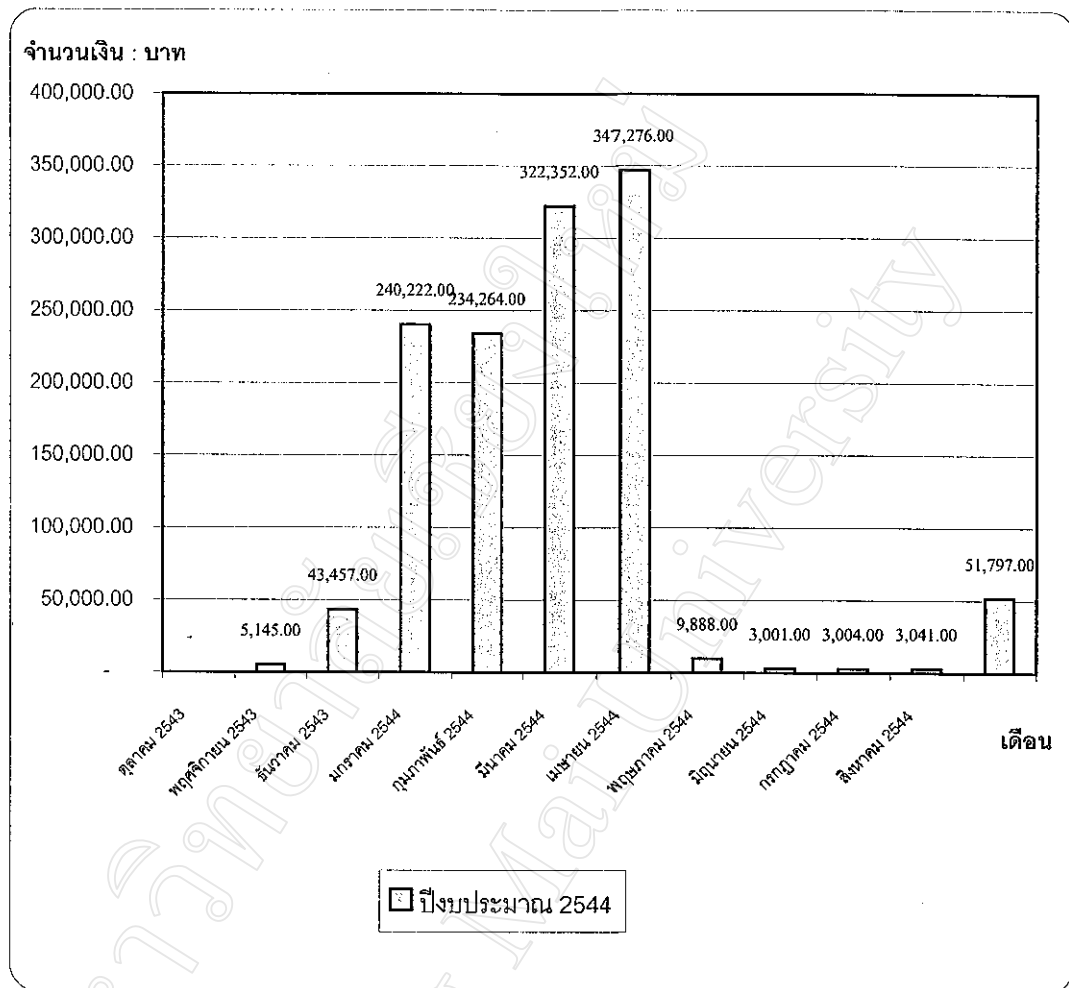


ภาพที่ 4.2.5 แสดงผลการจัดเก็บภาษีแบบขยายฐานปีงบประมาณ 2544

ประเภทกิจการจำหน่ายผ้า ของ สำนักงานสรรพากรจังหวัดเชียงใหม่ (สาขา)

ตารางที่ 4.2.6 แสดงผลการจัดเก็บภาษีแบบขยายฐานปีงบประมาณ 2544
ประเภทกิจการจำหน่ายเพชรพลอยอัญมณี ของ สำนักงานสรรพากร
จังหวัดเชียงใหม่ (สาขา)

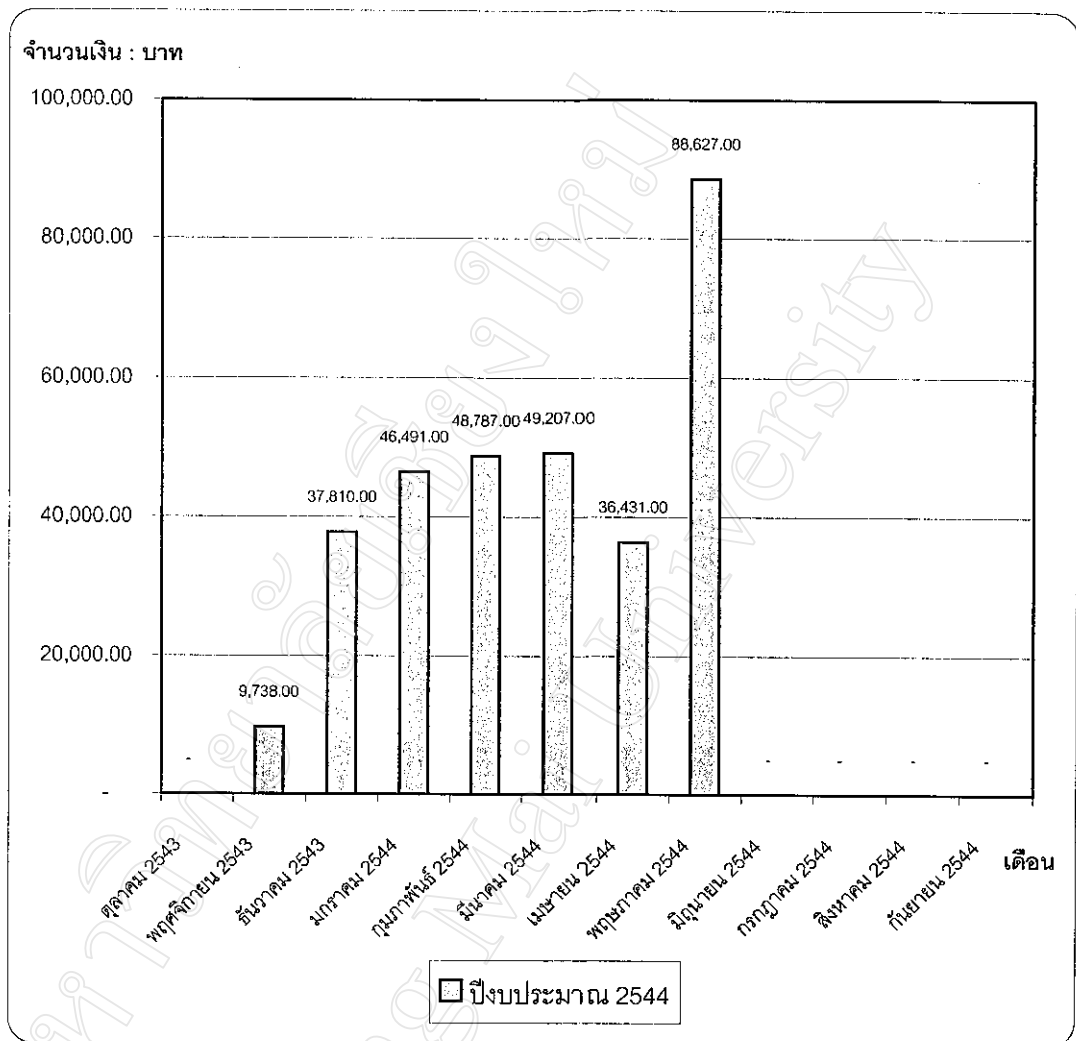
เดือนภาษี	ปีงบประมาณ 2544
ตุลาคม 2543	-
พฤศจิกายน 2543	5,145.00
ธันวาคม 2543	43,457.00
มกราคม 2544	240,222.00
กุมภาพันธ์ 2544	234,264.00
มีนาคม 2544	322,352.00
เมษายน 2544	347,276.00
พฤษภาคม 2544	9,888.00
มิถุนายน 2544	3,001.00
กรกฎาคม 2544	3,004.00
สิงหาคม 2544	3,041.00
กันยายน 2544	51,797.00
รวม	1,263,447.00



ภาพที่ 4.2.6 แสดงผลการจัดเก็บภาษีแบบขยายฐานปีงบประมาณ 2544
ประเภทกิจการจำหน่ายเพชรพลอยอัญมณี ของ สำนักงานสรรพากร
จังหวัดเชียงใหม่ (สาขา)

ตารางที่ 4.2.7 แสดงผลการจัดเก็บภาษีแบบขยายฐานปีงบประมาณ 2544
 ประเภทกิจการร้านอาหารภัตตาคาร ของ สำนักงานสรรพากร
 จังหวัดเชียงใหม่ (สาขา)

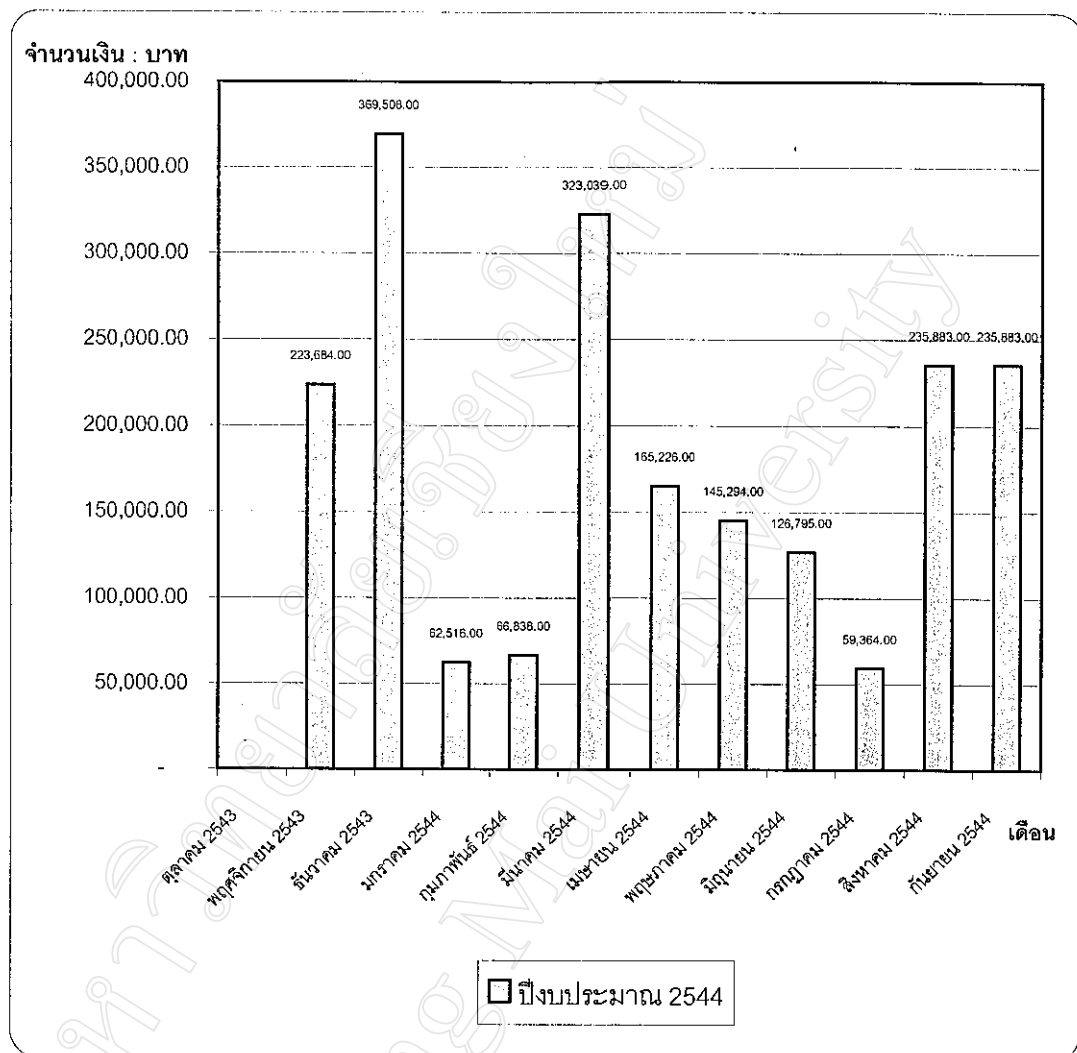
เดือนภาษี	ปีงบประมาณ 2544
ตุลาคม 2543	-
พฤศจิกายน 2543	9,738.00
ธันวาคม 2543	37,810.00
มกราคม 2544	46,491.00
กุมภาพันธ์ 2544	48,787.00
มีนาคม 2544	49,207.00
เมษายน 2544	36,431.00
พฤษภาคม 2544	88,627.00
มิถุนายน 2544	-
กรกฎาคม 2544	-
สิงหาคม 2544	-
กันยายน 2544	-
รวม	317,091.00



ภาพที่ 4.2.7 แสดงผลการจัดเก็บภาษีแบบขยายฐานปีงบประมาณ 2544
ประเภทกิจการร้านอาหารภัตตาคาร ของ สำนักงานสรรพากร
จังหวัดเชียงใหม่ (สาขา)

ตารางที่ 4.2.8 แสดงผลการจัดเก็บภาษีแบบขยายฐานปีงบประมาณ 2544
 ประเภทกิจการการท่องเที่ยว ของ สำนักงานสรรพากร
 จังหวัดเชียงใหม่ (สาขา)

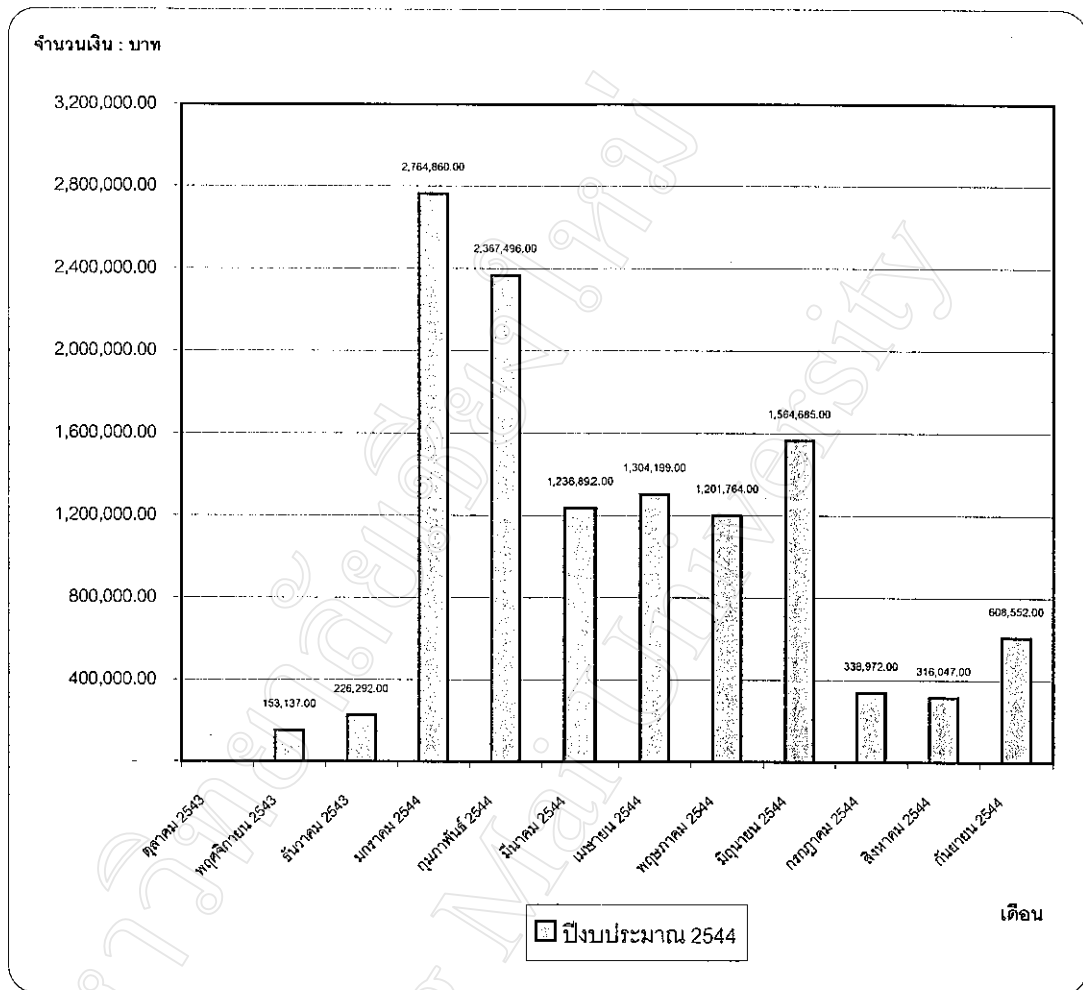
เดือนภาษี	ปีงบประมาณ 2544
ตุลาคม 2543	-
พฤศจิกายน 2543	223,684.00
ธันวาคม 2543	369,508.00
มกราคม 2544	62,516.00
กุมภาพันธ์ 2544	66,838.00
มีนาคม 2544	323,039.00
เมษายน 2544	165,226.00
พฤษภาคม 2544	145,294.00
มิถุนายน 2544	126,795.00
กรกฎาคม 2544	59,364.00
สิงหาคม 2544	235,883.00
กันยายน 2544	235,883.00
รวม	2,014,030.00



ภาพที่ 4.2.8 แสดงผลการจัดเก็บภาษีแบบขยายฐานปีงบประมาณ 2544
ประเภทกิจการการท่องเที่ยวของ สำนักงานสรรพากร
จังหวัดเชียงใหม่ (สาขา)

ตารางที่ 4.2.9 แสดงผลการจัดเก็บภาษีแบบขยายฐานปีงบประมาณ 2544
ประเภทกิจการการโรงแรม ของ สำนักงานสรรพากร
จังหวัดเชียงใหม่ (สาขา)

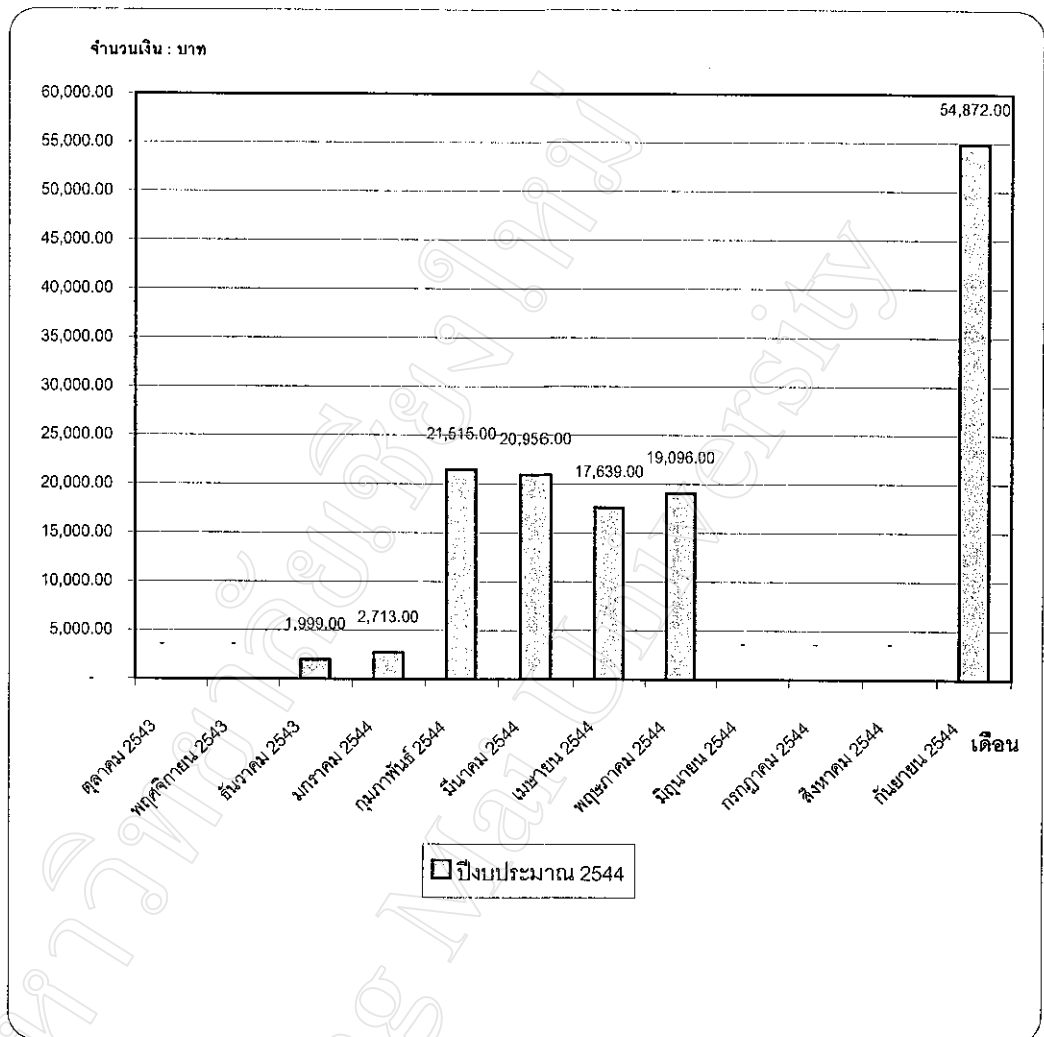
เดือนภาษี	ปีงบประมาณ 2544
ตุลาคม 2543	-
พฤศจิกายน 2543	153,137.00
ธันวาคม 2543	226,292.00
มกราคม 2544	2,764,860.00
กุมภาพันธ์ 2544	2,367,496.00
มีนาคม 2544	1,236,892.00
เมษายน 2544	1,304,199.00
พฤษภาคม 2544	1,201,764.00
มิถุนายน 2544	1,564,685.00
กรกฎาคม 2544	338,972.00
สิงหาคม 2544	316,047.00
กันยายน 2544	608,552.00
รวม	12,082,896.00



ภาพที่ 4.2.9 แสดงผลการจัดเก็บภาษีแบบขยายฐานปีงบประมาณ 2544
ประเภทกิจการการโรงแรมของ สำนักงานสรรพากร
จังหวัดเชียงใหม่ (สาขา)

ตารางที่ 4.2.10 แสดงผลการจัดเก็บภาษีแบบขยายฐานปีงบประมาณ 2544
ประเภทกิจการจำหน่ายเครื่องหนัง ของ สำนักงานสรรพากร
จังหวัดเชียงใหม่ (สาขา)

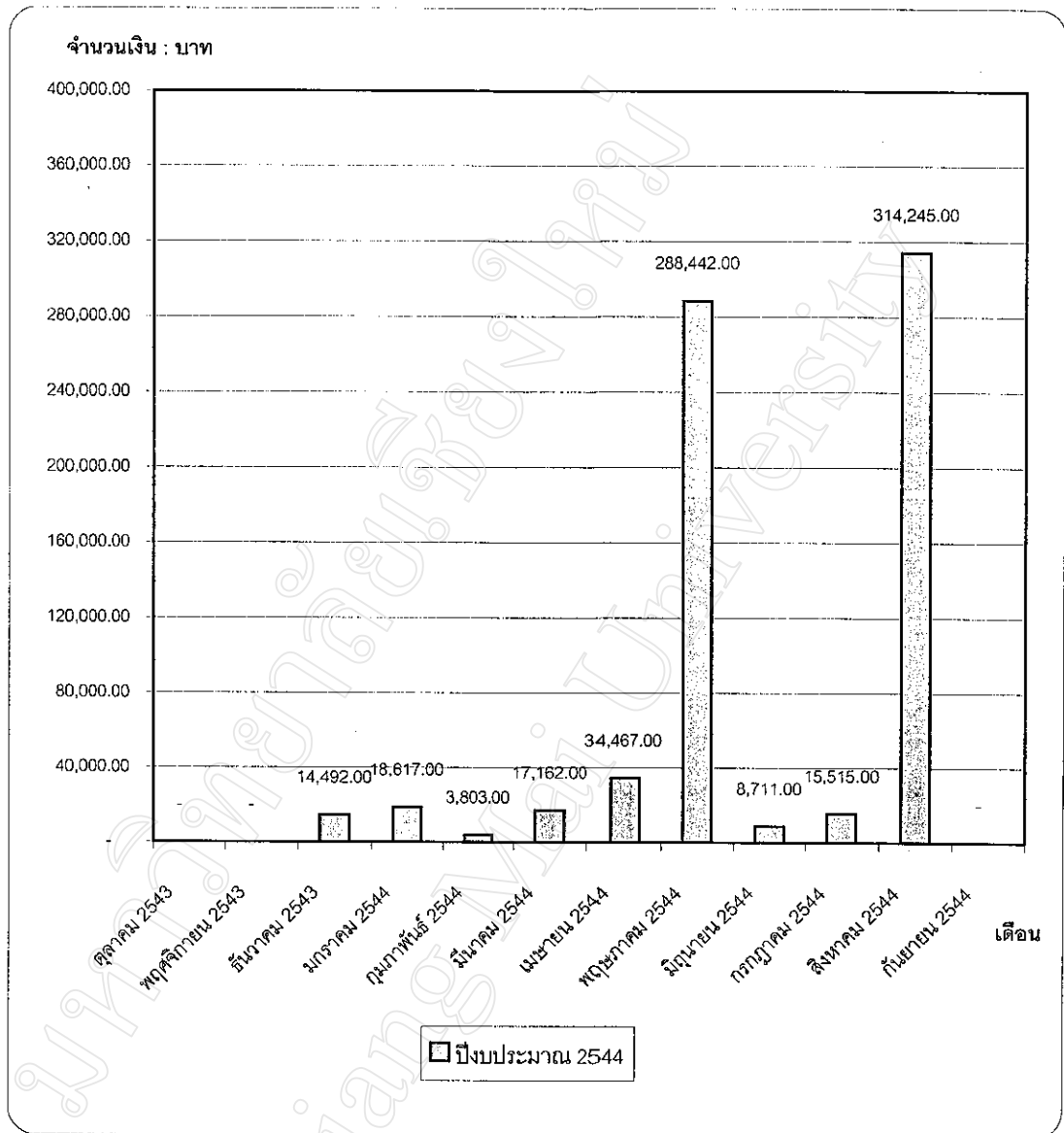
เดือนภาษี	ปีงบประมาณ 2544
ตุลาคม 2543	-
พฤศจิกายน 2543	-
ธันวาคม 2543	1,999.00
มกราคม 2544	2,713.00
กุมภาพันธ์ 2544	21,515.00
มีนาคม 2544	20,956.00
เมษายน 2544	17,639.00
พฤษภาคม 2544	19,096.00
มิถุนายน 2544	-
กรกฎาคม 2544	-
สิงหาคม 2544	-
กันยายน 2544	54,872.00
รวม	138,790.00



ภาพที่ 4.2.10 แสดงผลการจัดเก็บภาษีแบบขยายฐานปีงบประมาณ 2544
ประเภทกิจการจำหน่ายเครื่องหนัง ของ สำนักงานสรรพากร
จังหวัดเชียงใหม่ (สาขา)

ตารางที่ 4.2.11 แสดงผลการจัดเก็บภาษีแบบขยายฐานปีงบประมาณ 2544
 ประเภทกิจการการผลิตภัตตาคารอาหาร ของ สำนักงานสรรพากร
 จังหวัดเชียงใหม่ (สาขา)

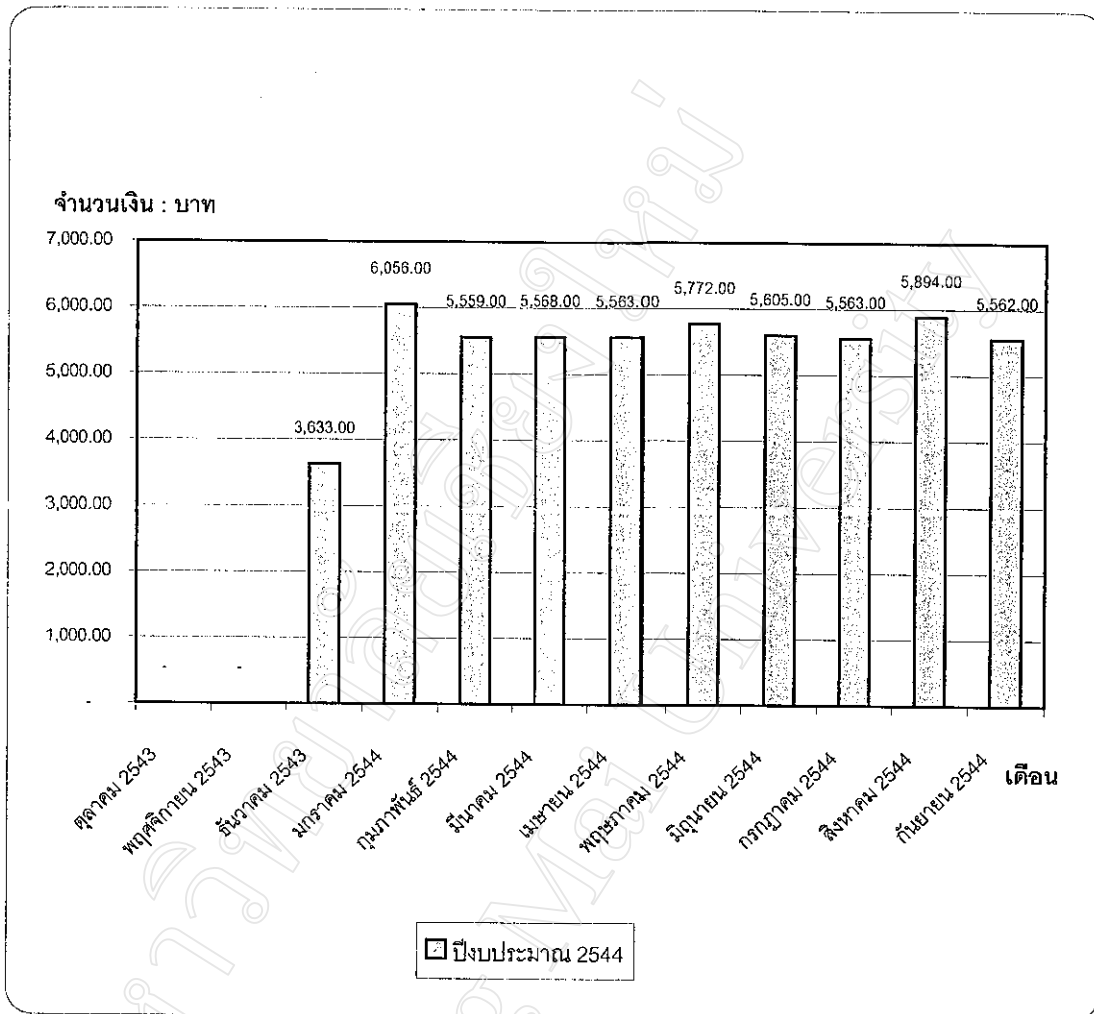
เดือนภาษี	ปีงบประมาณ 2544
ตุลาคม 2543	-
พฤศจิกายน 2543	-
ธันวาคม 2543	14,492.00
มกราคม 2544	18,617.00
กุมภาพันธ์ 2544	3,803.00
มีนาคม 2544	17,162.00
เมษายน 2544	34,467.00
พฤษภาคม 2544	288,442.00
มิถุนายน 2544	8,711.00
กรกฎาคม 2544	15,515.00
สิงหาคม 2544	314,245.00
กันยายน 2544	-
รวม	715,454.00



ภาพที่ 4.2.11 แสดงผลการจัดเก็บภาษีแบบขยายฐานปีงบประมาณ 2544
 ประเภทกิจการการผลิตภัณฑอาหาร ของ สำนักงานสรรพากร
 จังหวัดเชียงใหม่ (สาขา)

ตารางที่ 4.2.12 แสดงผลการจัดเก็บภาษีแบบขยายฐานปีงบประมาณ 2544 ประเภทกิจการ
เฟอร์นิเจอร์-ไม้ ของ สำนักงานสรรพากร จังหวัดเชียงใหม่ (สาขา)

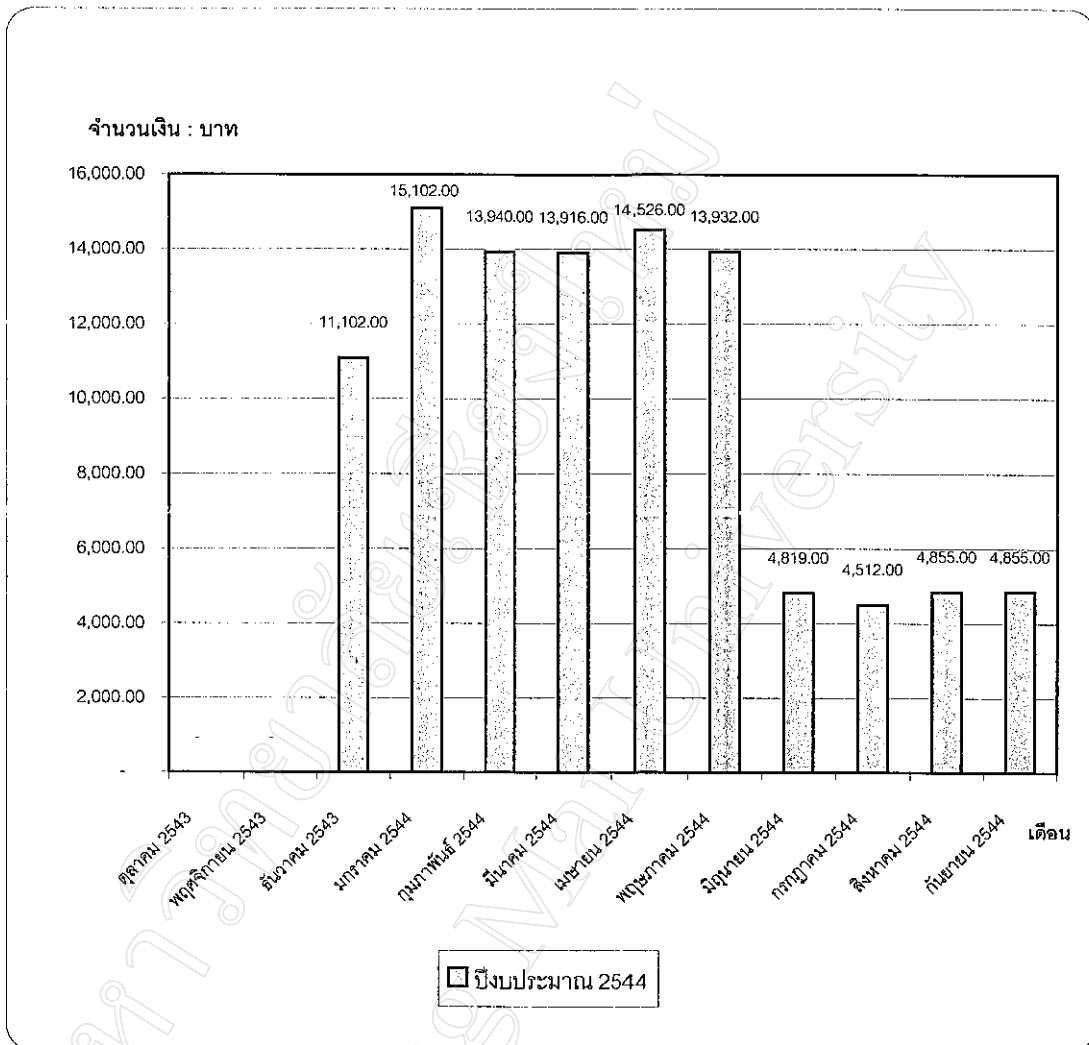
เดือนภาษี	ปีงบประมาณ 2544
ตุลาคม 2543	-
พฤศจิกายน 2543	-
ธันวาคม 2543	3,633.00
มกราคม 2544	6,056.00
กุมภาพันธ์ 2544	5,559.00
มีนาคม 2544	5,568.00
เมษายน 2544	5,563.00
พฤษภาคม 2544	5,772.00
มิถุนายน 2544	5,605.00
กรกฎาคม 2544	5,563.00
สิงหาคม 2544	5,894.00
กันยายน 2544	5,562.00
รวม	54,775.00



ภาพที่ 4.2.12 แสดงผลการจัดเก็บภาษีแบบขยายฐานปีงบประมาณ 2544 ประเภทกิจการเฟอร์นิเจอร์-ไม้ ของ สำนักงานสรรพากร จังหวัดเชียงใหม่ (สาขา)

ตารางที่ 4.2.13 แสดงผลการจัดเก็บภาษีแบบขยายฐานปีงบประมาณ 2544
ประเภทกิจการจำหน่ายสินค้าที่ระลึก ของ สำนักงานสรรพากร
จังหวัดเชียงใหม่ (สาขา)

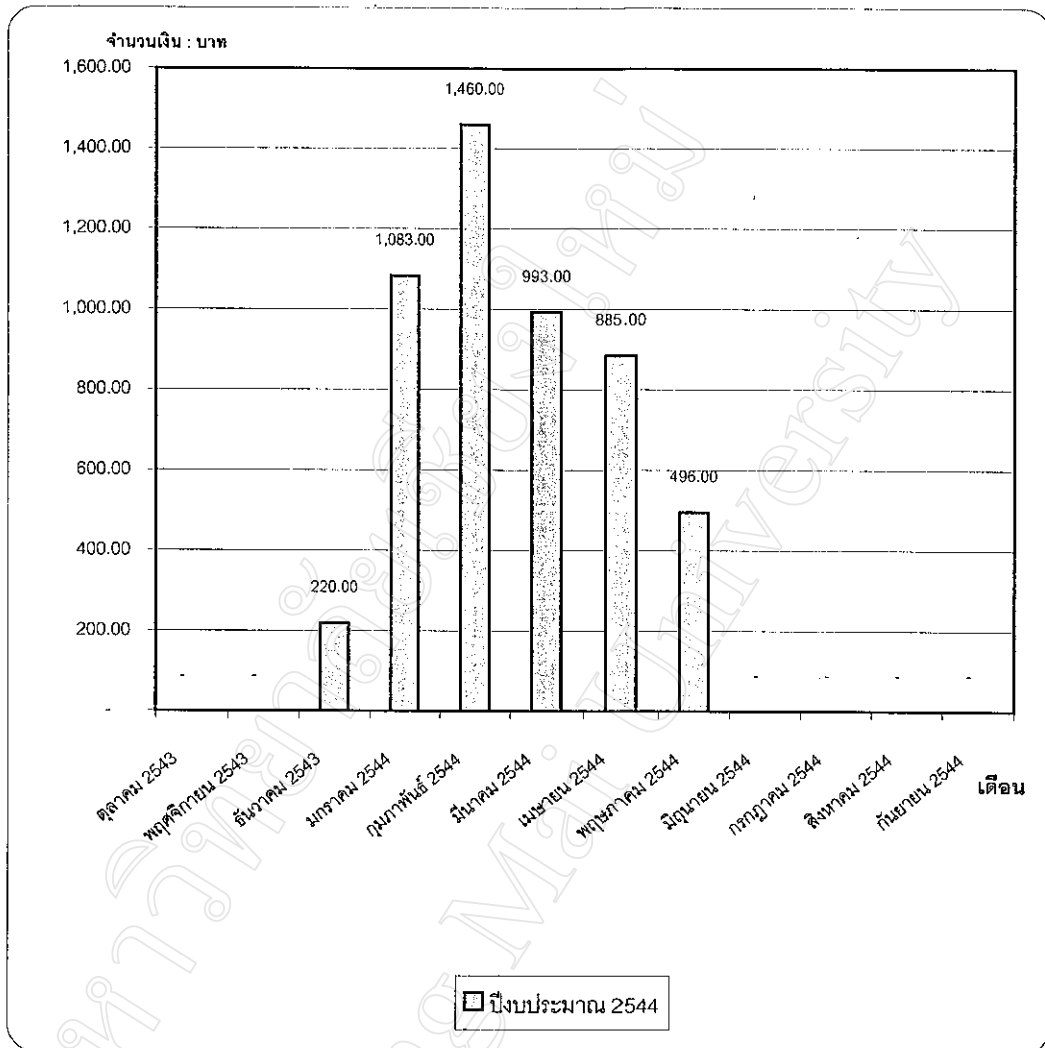
เดือนภาษี	ปีงบประมาณ 2544
ตุลาคม 2543	-
พฤศจิกายน 2543	-
ธันวาคม 2543	11,102.00
มกราคม 2544	15,102.00
กุมภาพันธ์ 2544	13,940.00
มีนาคม 2544	13,916.00
เมษายน 2544	14,526.00
พฤษภาคม 2544	13,932.00
มิถุนายน 2544	4,819.00
กรกฎาคม 2544	4,512.00
สิงหาคม 2544	4,855.00
กันยายน 2544	4,855.00
รวม	101,559.00



ภาพที่ 4.2.13 แสดงผลการจัดเก็บภาษีแบบขยายฐานปีงบประมาณ 2544
 ประเภทกิจการจำหน่ายสินค้าที่ระลึก ของ สำนักงานสรรพากร
 จังหวัดเชียงใหม่ (สาขา)

ตารางที่ 4.2.14 แสดงผลการจัดเก็บภาษีแบบขยายฐานปีงบประมาณ 2544
ประเภทกิจการจำหน่ายสินค้าพื้นเมือง ของ สำนักงานสรรพากร
จังหวัดเชียงใหม่ (สาขา)

เดือนภาษี	ปีงบประมาณ 2544
ตุลาคม 2543	-
พฤศจิกายน 2543	-
ธันวาคม 2543	220.00
มกราคม 2544	1,083.00
กุมภาพันธ์ 2544	1,460.00
มีนาคม 2544	993.00
เมษายน 2544	885.00
พฤษภาคม 2544	496.00
มิถุนายน 2544	-
กรกฎาคม 2544	-
สิงหาคม 2544	-
กันยายน 2544	-
รวม	5,137.00

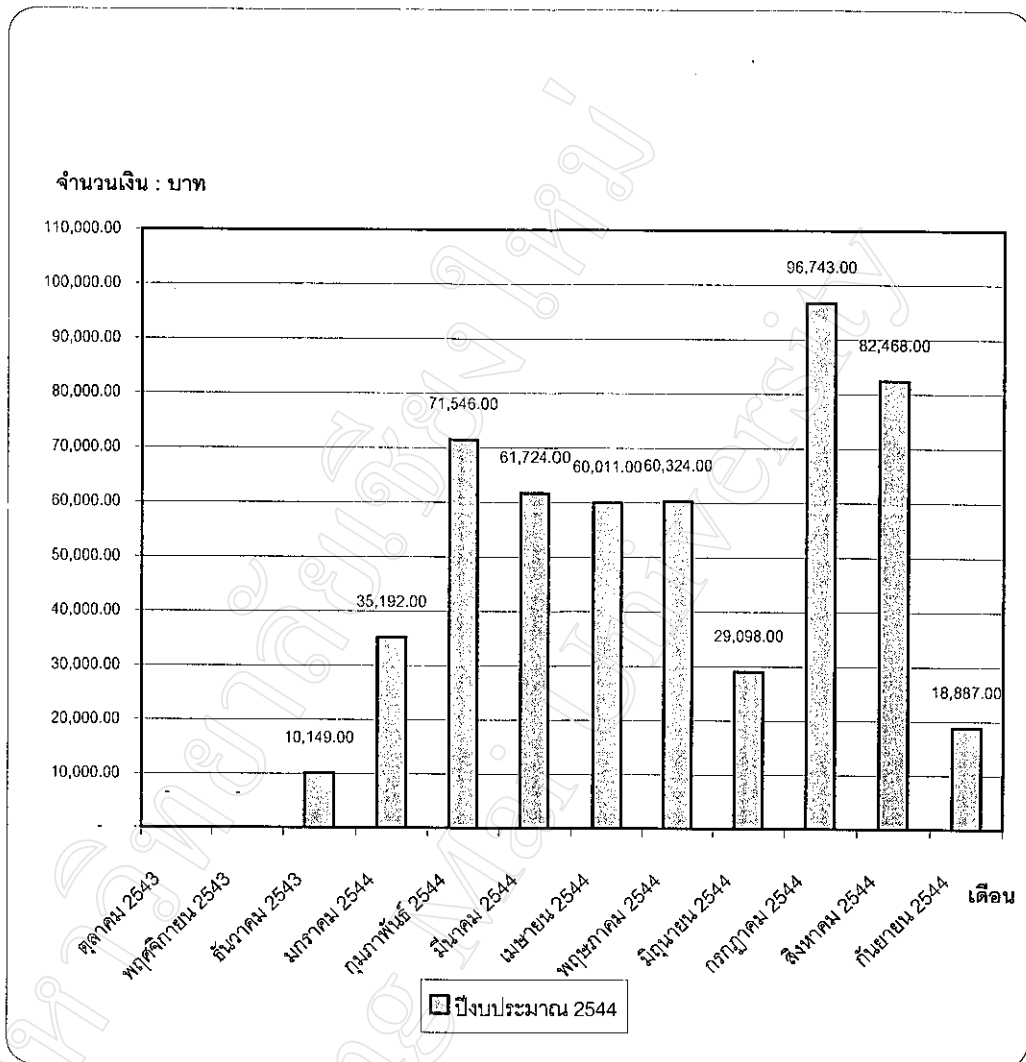


ภาพที่ 4.2.14 แสดงผลการจัดเก็บภาษีแบบขยายฐานปีงบประมาณ 2544

ประเภทกิจการจำหน่ายสินค้าพื้นเมือง ของ สำนักงานสรรพากร
จังหวัดเชียงใหม่ (สาขา)

ตารางที่ 4.2.15 แสดงผลการจัดเก็บภาษีแบบขยายฐานปีงบประมาณ 2544
ประเภทกิจการอะไหล่รถยนต์และอุปกรณ์ ของ
สำนักงานสรรพากรจังหวัดเชียงใหม่ (สาขา)

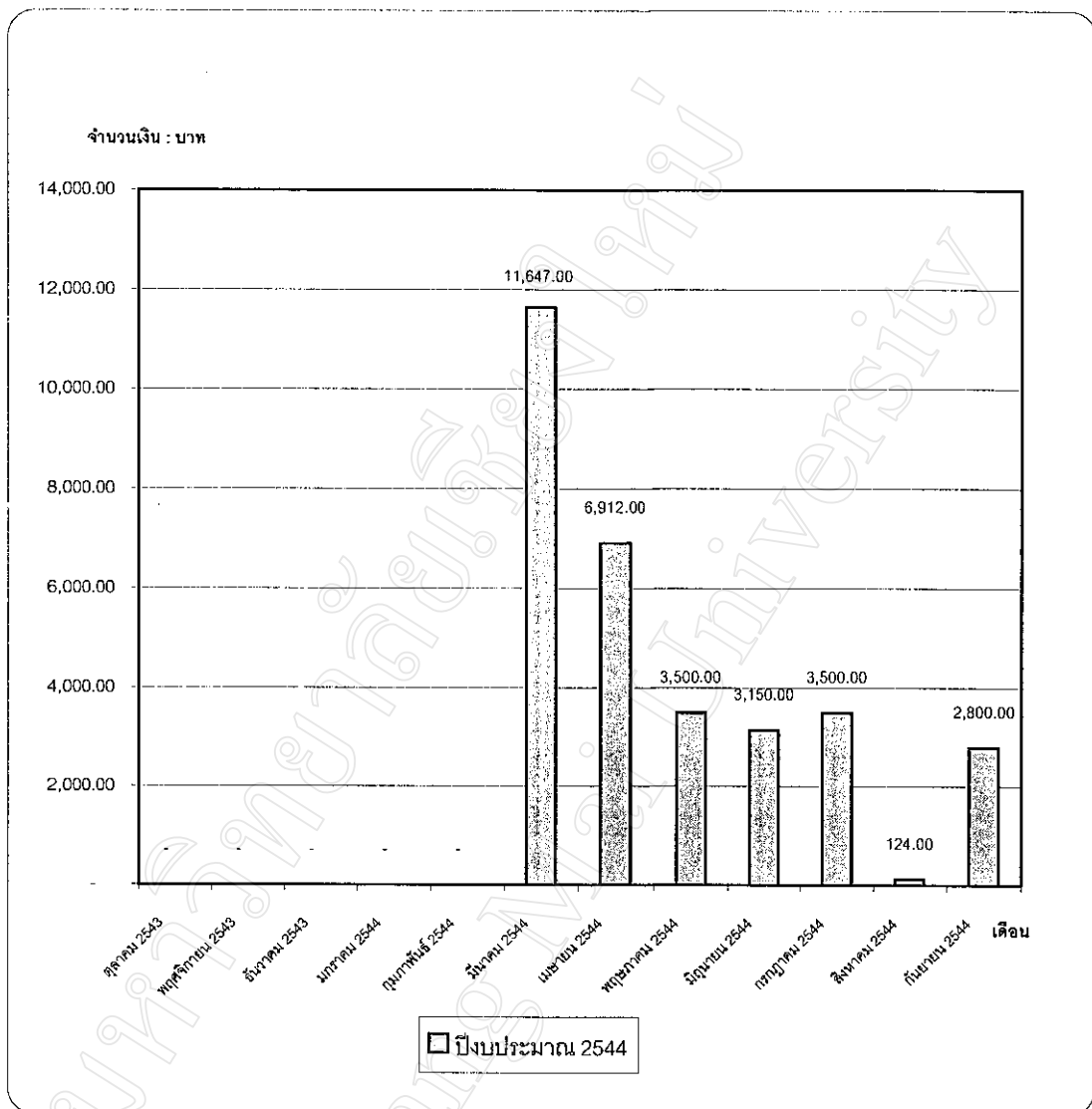
เดือนภาษี	ปีงบประมาณ 2544
ตุลาคม 2543	-
พฤศจิกายน 2543	-
ธันวาคม 2543	10,149.00
มกราคม 2544	35,192.00
กุมภาพันธ์ 2544	71,546.00
มีนาคม 2544	61,724.00
เมษายน 2544	60,011.00
พฤษภาคม 2544	60,324.00
มิถุนายน 2544	29,098.00
กรกฎาคม 2544	96,743.00
สิงหาคม 2544	82,468.00
กันยายน 2544	18,887.00
รวม	526,142.00



ภาพที่ 4.2.15 แสดงผลการจัดเก็บภาษีแบบขยายฐานปีงบประมาณ 2544
ประเภทกิจการอะไหล่รถยนต์และอุปกรณ์ของ
สำนักงานสรรพากรจังหวัดเชียงใหม่ (สาขา)

ตารางที่ 4.2.16 แสดงผลการจัดเก็บภาษีแบบขยายฐานปีงบประมาณ 2544 ประเภทกิจการ
ส่งออก ของ สำนักงานสรรพากรจังหวัดเชียงใหม่ (สาขา)

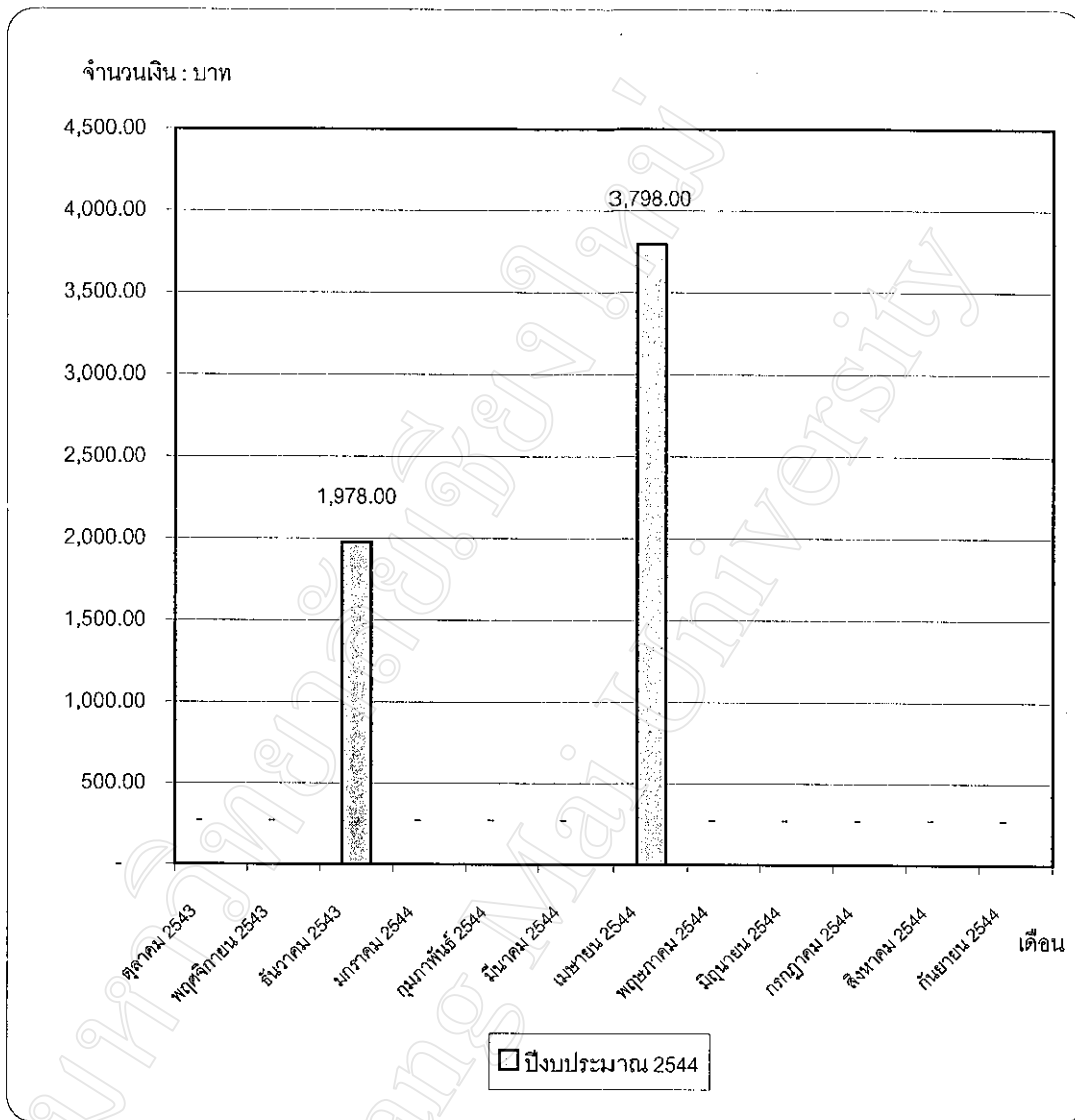
เดือนภาษี	ปีงบประมาณ 2544
ตุลาคม 2543	-
พฤศจิกายน 2543	-
ธันวาคม 2543	-
มกราคม 2544	-
กุมภาพันธ์ 2544	-
มีนาคม 2544	11,647.00
เมษายน 2544	6,912.00
พฤษภาคม 2544	3,500.00
มิถุนายน 2544	3,150.00
กรกฎาคม 2544	3,500.00
สิงหาคม 2544	124.00
กันยายน 2544	2,800.00
รวม	31,633.00



ภาพที่ 4.2.16 แสดงผลการจัดเก็บภาษีแบบขยายฐานปีงบประมาณ 2544 ประเภทกิจการส่งออก ของ สำนักงานสรรพากรจังหวัดเชียงใหม่ (สาขา)

ตารางที่ 4.2.17 แสดงผลการจัดเก็บภาษีแบบขยายฐานปีงบประมาณ 2544 ประเภทกิจการ
สินค้าเบ็ดเตล็ด ของ สำนักงานสรรพากรจังหวัดเชียงใหม่ (สาขา)

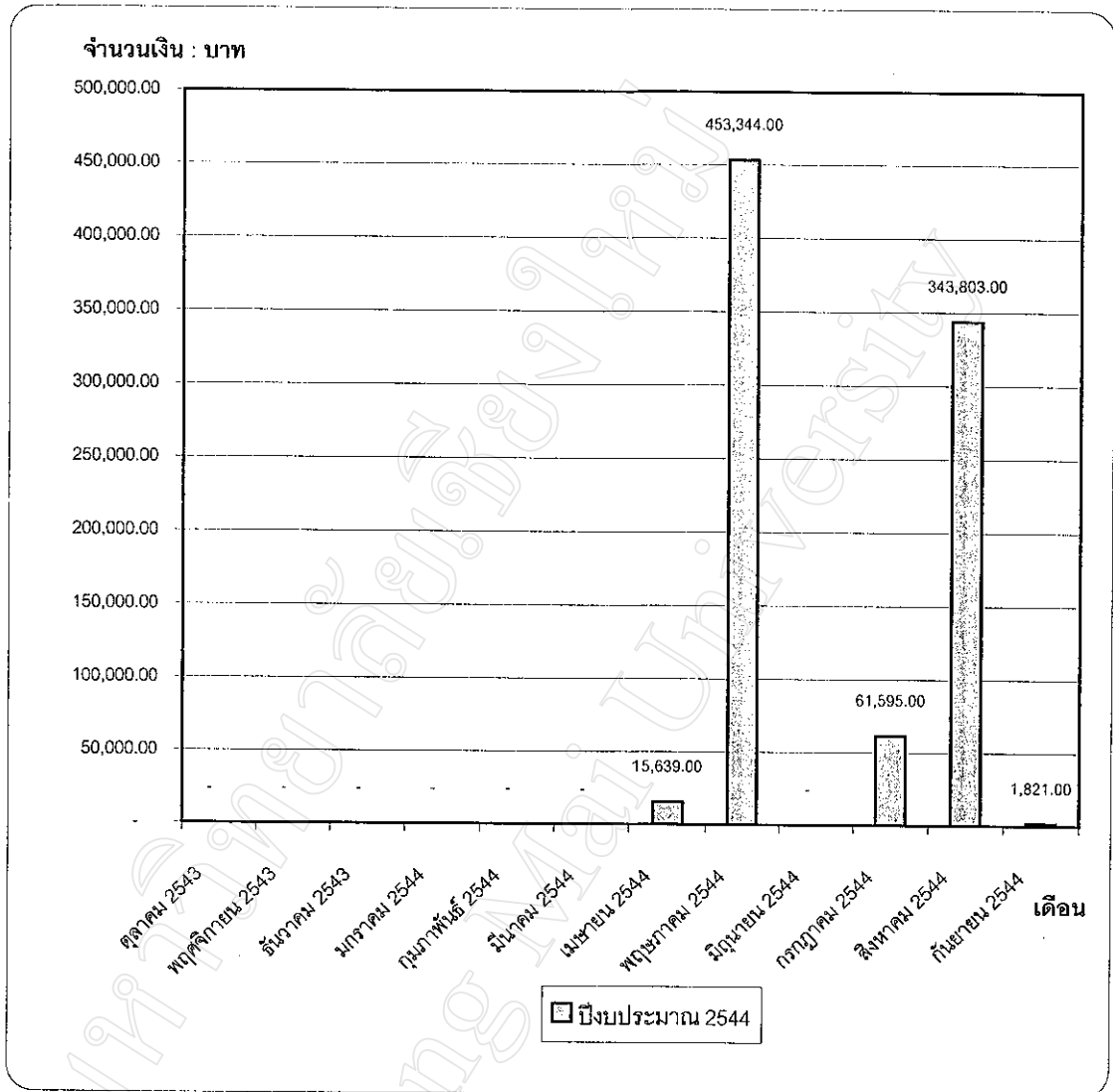
เดือนภาษี	ปีงบประมาณ 2544
ตุลาคม 2543	-
พฤศจิกายน 2543	-
ธันวาคม 2543	1,978.00
มกราคม 2544	-
กุมภาพันธ์ 2544	-
มีนาคม 2544	-
เมษายน 2544	3,798.00
พฤษภาคม 2544	-
มิถุนายน 2544	-
กรกฎาคม 2544	-
สิงหาคม 2544	-
กันยายน 2544	-
รวม	5,776.00



ภาพที่ 4.2.17 แสดงผลการจัดเก็บภาษีแบบขยายฐานปีงบประมาณ 2544 ประเภทกิจการ
สินค้าเบ็ดเตล็ด ของ สำนักงานสรรพากรจังหวัดเชียงใหม่ (สาขา)

ตารางที่ 4.2.18 แสดงผลการจัดเก็บภาษีแบบขยายฐานปีงบประมาณ 2544
ประเภทกิจการสืบเนื่องจากการติดตามและให้บริการ
ของสำนักงานสรรพากรจังหวัดเชียงใหม่ (สาขา)จังหวัดเชียงใหม่ (สาขา)

เดือนภาษี	ปีงบประมาณ 2544
ตุลาคม 2543	-
พฤศจิกายน 2543	-
ธันวาคม 2543	-
มกราคม 2544	-
กุมภาพันธ์ 2544	-
มีนาคม 2544	-
เมษายน 2544	15,639.00
พฤษภาคม 2544	453,344.00
มิถุนายน 2544	-
กรกฎาคม 2544	61,595.00
สิงหาคม 2544	343,803.00
กันยายน 2544	1,821.00
รวม	876,202.00



ภาพที่ 4.2.18 แสดงผลการจัดเก็บภาษีแบบขยายฐานปีงบประมาณ 2544
ประเภทกิจการสืบเนื่องจากการติดตามและให้บริการ
ของสำนักงานสรรพากรจังหวัดเชียงใหม่ (สาขา)จังหวัดเชียงใหม่ (สาขา)