

มหาวิทยาลัยเชียงใหม่  
Chiang Mai University

**ภาคผนวก ก**

## ภาคผนวก ก

แบบสอบถามความคิดเห็นเกี่ยวกับระบบประเมินผลการดำเนินงาน (PA) ระดับกอง  
 ปิงประมาณ 2544 ของฝ่ายวางแผนและบริหารเหมืองแม่เมาะ

## คำชี้แจง

1. แบบสอบถามฉบับนี้จัดทำขึ้นมีจุดมุ่งหมายเพื่อประกอบการศึกษาค้นคว้าอิสระเรื่อง "ระบบประเมินผลการดำเนินงานของการไฟฟ้าฝ่ายผลิตแห่งประเทศไทย : กรณีศึกษา ฝ่ายวางแผนและบริหารเหมืองแม่เมาะ" โดย นางนิภาพร เมืองเกษม ถือเป็นส่วนหนึ่งของการศึกษาระดับปริญญาโท หลักสูตรบริหารธุรกิจมหาบัณฑิต มหาวิทยาลัยเชียงใหม่

2. แบบสอบถามแบ่งเป็น 2 ส่วน โดยส่วนที่ 1 เป็นการสอบถามความคิดเห็นโดยให้ทำเครื่องหมาย / ตรงกับข้อความที่เลือก และตอบคำถามลงใน ( ) สำหรับส่วนที่ 2 เป็นแนวทางคำถามสำหรับการสัมภาษณ์

ผู้ศึกษาขอขอบพระคุณทุกท่านที่ให้ความร่วมมือในการตอบแบบสอบถามและเสียสละเวลาในการให้สัมภาษณ์

ส่วนที่ 1 โปรดทำเครื่องหมาย / ตรงกับข้อความที่ท่านเลือก และตอบคำถามลงใน ( )

ท่านเกี่ยวข้องกับระบบประเมินผลการดำเนินงาน(PA) ระดับกอง ของฝบม. ในฐานะ

- ( ) คณะกรรมการประเมินผลการดำเนินงานของฝ่าย (กปฝ-ฝบม.)
- ( ) คณะทำงานประเมินผลการดำเนินงานของฝ่าย (คปฝ-ฝบม.)
- ( ) ผู้จัดการกองหรือผู้แทน ในฐานะผู้ถูกประเมิน

รายละเอียด	มากที่สุด	มาก	ปานกลาง	น้อย	น้อยที่สุด
<p>การจัดทำข้อปฏิบัติการประเมินผลการดำเนินงาน (PA)</p> <p>1. ท่านคิดว่าระบบประเมินผลการดำเนินงาน มีความสำคัญต่อการบริหารหน่วยงานมากน้อยเพียงใด</p>					
<p>2. ท่านเห็นด้วยกับการประเมินผลหน่วยงานด้วยการจัดทำข้อปฏิบัติฯ มากน้อยเพียงใด</p>					
<p>3. ท่านมีความรู้ ความเข้าใจในขั้นตอนการจัดทำข้อปฏิบัติมากน้อยเพียงใด</p>					
<p>4. ท่านเข้าใจความหมายของกรอบตัวชี้วัด PA ปี 2544 แต่ละกรอบ มากน้อยเพียงใด</p> <ul style="list-style-type: none"> <li>- ประสิทธิภาพทางการเงิน</li> <li>- ประสิทธิภาพทางกายภาพ</li> <li>- คุณภาพการบริการ</li> <li>- การดำเนินการตามแผนปฏิบัติการ</li> <li>- คุณภาพการบริหาร</li> </ul>					
<p>5. ท่านเห็นด้วยกับการแบ่งกรอบตัวชี้วัดออกเป็น 5 กรอบ(ตามข้อ 4) มากน้อยเพียงใด</p>					
<p>6. ท่านเห็นด้วยกับการแบ่งระดับค่าเกณฑ์วัดออกเป็น 5 ระดับ (1-5) มากน้อยเพียงใด</p>					
<p>7. ท่านเห็นด้วยกับการตั้งชื่อและความหมายของค่าเกณฑ์วัดแต่ละระดับ(ระดับ 1=ดีเยี่ยมมาก, 2=ดีเยี่ยม, 3=ปกติ, 4=ต่ำ, 5=ต่ำลง)มากน้อยเพียงใด</p>					
<p>8. ท่านเห็นด้วยกับการกำหนดน้ำหนักของตัวชี้วัดให้สอดคล้องกับความสำคัญของภารกิจของหน่วยงาน มากน้อยเพียงใด</p>					
<p>9. ท่านเห็นด้วยกับการใช้ข้อมูลจากผลการดำเนินงานในอดีตประกอบในการพิจารณาและกำหนดเป้าหมายของตัวชี้วัดมากน้อยเพียงใด</p> <p>และในการกำหนดเป้าหมายของตัวชี้วัด ควรใช้หลักเกณฑ์ใดมากที่สุด (โปรดใส่ลำดับ 1 – 3 ในวงเล็บ)</p>	<p>( ) การพัฒนาตนเอง</p> <p>( ) การเจรจาต่อรอง</p> <p>( ) การใช้มาตรฐานทั่วไป</p> <p>( ) อื่น ๆ โปรดระบุ.....</p>				

รายละเอียด	มากที่สุด	มาก	ปานกลาง	น้อย	น้อยที่สุด
10. ท่านเห็นว่าแต่ละกอง มีข้อมูลในอดีตประกอบในการกำหนดเป้าหมายของตัวชี้วัดเพียงพอมากน้อยเพียงใด					
11. ท่านคิดข้อมูลที่แต่ละกองใช้ประกอบในการพิจารณา กำหนดเป้าหมาย มีความน่าเชื่อถือมากน้อยเพียงใด					
12. ท่านคิดว่าการกำหนดตัวชี้วัดของแต่ละกอง สามารถสะท้อนผลการดำเนินงานตามภารกิจ มากน้อยเพียงใด					
13. ท่านคิดว่าระยะเวลา / ช่วงเวลาของการจัดทำ PA .ในปัจจุบันเหมาะสมมากน้อยเพียงใด					
<b>การประเมินผลการดำเนินงาน</b>					
1. ในฐานะผู้ถูกประเมิน ท่านคิดว่าท่านได้ควบคุมและติดตามการประเมินผล PA ของหน่วยงาน มากน้อยเพียงใด โปรดระบุ ความสำเร็จในการติดตาม.....					
2. ในฐานะผู้ถูกประเมิน ท่านมีข้อมูลสำหรับควบคุมและติดตาม การประเมินตัวชี้วัด อย่างต่อเนื่อง มากน้อยเพียงใด					
3. ท่านเห็นว่ามีควมจำเป็นในการทบทวนเป้าหมายตัวชี้วัด มากน้อยเพียงใด					
4. ท่านเห็นด้วยกับระยะเวลาที่กำหนดไว้ 20 วันหลังสิ้นงวด สำหรับการจัดทำรายงานการประเมินผล เหมาะสม มากน้อยเพียงใด					
5. ท่านเห็นด้วยกับขั้นตอนในการประเมินผล มากน้อยเพียงใด					
6. ท่านเห็นด้วยกับการสัมภาษณ์ผู้จัดการกอง ในเรื่องคุณภาพการบริหาร มากน้อยเพียงใด					
<b>ระบบแรงจูงใจ</b>					
1. ท่านเห็นด้วยกับการนำแรงจูงใจ มาใช้กับระบบประเมินผล มากน้อยเพียงใด					
2. ท่านเห็นด้วยกับการให้แรงจูงใจ โดยการเพิ่มวงเงินพิจารณาความดีความชอบให้กับหน่วยงานตามผลการประเมิน ฯ มากน้อยเพียงใด					

รายละเอียด	มากที่สุด	มาก	ปานกลาง	น้อย	น้อยที่สุด
<p><b>บทบาทของผู้เกี่ยวข้องกับระบบประเมินผล</b></p> <p>1. ท่านคิดว่า คปฝ-ฝบม.ได้ทำตามบทบาทหน้าที่ ต่อไปนี้ เหมาะสมมากน้อยเพียงใด</p> <ul style="list-style-type: none"> <li>- ให้ความเห็นชอบร่างข้อปฏิบัติ ที่เกี่ยวข้องกับตัวชี้วัด เป้าหมาย และเกณฑ์การประเมินผลที่ คปฝ-ฝบม. เสนอ</li> <li>- ให้ความเห็นชอบการประเมินผล ตามที่ คปฝ-ฝบม. เสนอ</li> <li>- ประเมินผลคุณภาพของแผนปฏิบัติการ และคุณภาพการบริหารของกอง</li> </ul>					
<p>2. ท่านคิดว่า คปฝ-ฝบม.ได้ทำตามบทบาทหน้าที่ ต่อไปนี้ เหมาะสมมากน้อยเพียงใด</p> <ul style="list-style-type: none"> <li>- จัดทำร่างข้อปฏิบัติของกอง ที่รวมถึงตัวชี้วัด น้ำหนัก เป้าหมาย และเกณฑ์การประเมินผล ให้สอดคล้องกับข้อปฏิบัติของฝ่าย</li> <li>- วิเคราะห์และเสนอความเห็นเบื้องต้นเกี่ยวกับการประเมินผลการดำเนินงานของกอง ตามระยะเวลาที่ คปฝ-ฝบม. กำหนด</li> <li>- วิเคราะห์และเสนอความเห็นเบื้องต้นเกี่ยวกับการนำผลการประเมินฯ การดำเนินงานของกอง ไปเชื่อมโยงกับระบบแรงจูงใจ</li> <li>- ประชาสัมพันธ์ระบบประเมินผลการดำเนินงาน</li> <li>- ประสานงานกับคณะกรรมการ คณะทำงานและหน่วยงานที่เกี่ยวข้อง</li> <li>- นำเสนอ คปฝ-ฝบม.เพื่อทราบหรือพิจารณา หรือให้ความเห็นชอบในเรื่องที่เกี่ยวข้องกับระบบประเมินผล</li> </ul>					

**ส่วนที่ 2** แนวทางคำถามสำหรับการสัมภาษณ์ เพื่อให้ทราบปัญหา อุปสรรคที่เกิดขึ้นจากการนำระบบประเมินผลการดำเนินงานไปปฏิบัติ และปัจจัยความสำเร็จรวมทั้งข้อเสนอแนะต่าง ๆ

1. ความสำคัญของการประเมินผลการดำเนินงานขององค์กร
2. ความเห็นต่อระบบประเมินผลการดำเนินงาน ในส่วนของการจัดทำข้อปฏิบัติการประเมินผลฯ ในเรื่องที่เกี่ยวข้องกับ
  - เกณฑ์วัดการดำเนินงาน
  - ตัวชี้วัดและหน่วยวัด
  - น้ำหนักของตัวชี้วัด
  - เป้าหมายและค่าเกณฑ์วัด
  - ขั้นตอนการจัดทำข้อปฏิบัติการประเมินผล
3. ความเห็นต่อระบบประเมินผลการดำเนินงาน ในส่วนของการประเมินผลการดำเนินงาน ในเรื่องที่เกี่ยวข้องกับ
  - การติดตามผลการดำเนินงาน
  - การทบทวนเป้าหมาย
  - การจัดทำรายงานการประเมินผล
  - การตรวจสอบความถูกต้องของรายงาน
  - การให้ความเห็นชอบในรายงาน
  - การสัมภาษณ์ผู้จัดการกอง
  - การสรุปผลการประเมินฯ และการแจ้งผล
4. ความเห็นต่อระบบประเมินผลการดำเนินงาน ในส่วนของแรงจูงใจ
5. ความเห็นต่อบทบาทของผู้เกี่ยวข้อง คือ
  - คณะกรรมการประเมินผลการดำเนินงานของฝ่าย (กปฝ-ฝบม.)
  - คณะทำงานประเมินผลการดำเนินงานของฝ่าย (คปฝ-ฝบม.)
  - ผู้จัดการกอง ในฐานะผู้ถูกประเมิน

มหาวิทยาลัยเชียงใหม่  
Chiang Mai University

**ภาคผนวก ข**

## ภาคผนวก ข

### โครงสร้างบังคับบัญชาและภารกิจ

การไฟฟ้าฝ่ายผลิตแห่งประเทศไทย (กฟผ.) เป็นรัฐวิสาหกิจประเภทสาธารณูปโภค ดำเนินกิจการด้านพลังงานและธุรกิจเกี่ยวเนื่องกับพลังงานไฟฟ้า และธุรกิจอื่นที่เกี่ยวข้องหรือต่อเนื่องกับกิจการของ กฟผ. อยู่ในกำกับดูแลของนายกรัฐมนตรี โดยมีคณะกรรมการ กฟผ. เป็นผู้กำหนดนโยบาย ระเบียบปฏิบัติ และมีผู้ว่าการเป็นผู้บริหารกิจการให้เป็นไปตามนโยบาย ระเบียบ ข้อบังคับ รวมทั้งการบังคับบัญชาผู้ปฏิบัติงาน โดยมีภารกิจหลักคือ ดำเนินธุรกิจด้านพลังงานไฟฟ้าอย่างมีประสิทธิภาพ โดยให้มีไฟฟ้าใช้อย่างเพียงพอ มีคุณภาพ มั่นคง เชื่อถือได้ และอัตราค่าไฟฟ้าอยู่ในระดับที่เหมาะสม เพื่อรองรับการพัฒนาเศรษฐกิจและสังคมของประเทศอย่างต่อเนื่อง และสอดคล้องกับนโยบายการปรับโครงสร้าง และการแปรรูปกิจการไฟฟ้าของประเทศ

ฝ่ายวางแผนและบริหารเหมืองแม่เมาะ (ฝบม.) เป็นหน่วยงานระดับฝ่าย ภายใต้การบังคับบัญชาของผู้จัดการใหญ่ธุรกิจเชื้อเพลิง มีภารกิจหลักและวัตถุประสงค์หลักดังนี้

#### ภารกิจหลัก

- ดำรวจรายละเอียดทางธรณีวิทยาและธรณีวิศวกรรม
- วางแผนการขุดขนดินและถ่านลิกไนต์ของผู้รับจ้างให้สอดคล้องกับแผนการผลิต
- ให้การสนับสนุนบริการด้านต่าง ๆ เช่น ด้านบุคลากร ด้านพัสดุจัดหา ด้านการเงิน และด้านเทคโนโลยีสารสนเทศ

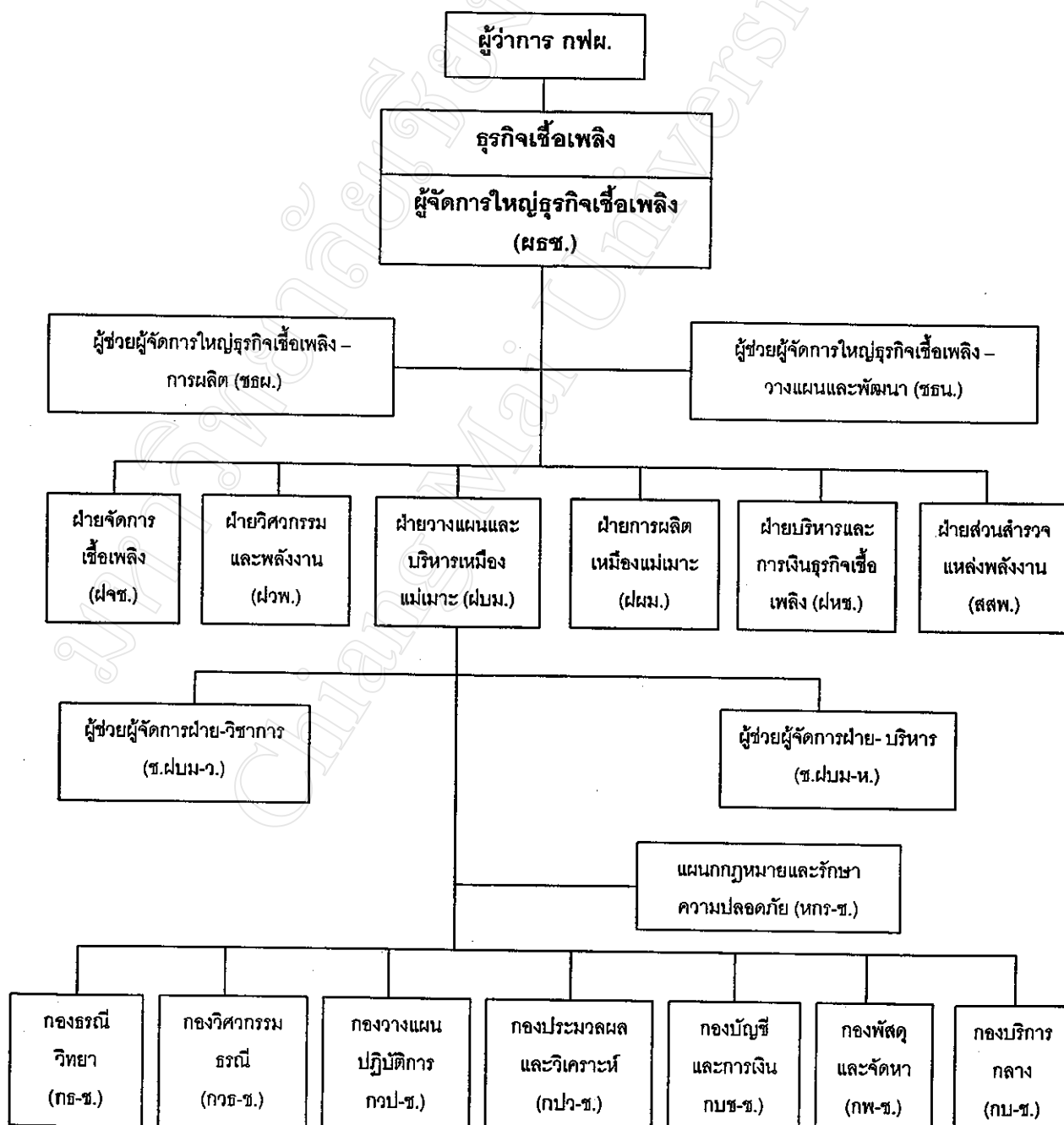
#### วัตถุประสงค์หลัก

- เพื่อให้ได้ข้อมูลธรณีวิทยาและธรณีวิศวกรรมที่ถูกต้อง แม่นยำ สำหรับการวางแผนการทำเหมือง
- เพื่อวางแผนการทำเหมืองให้ฝ่ายการผลิตเหมืองแม่เมาะและผู้รับจ้างขุดขนดินและถ่านลิกไนต์ให้สอดคล้องกับแผนการผลิต
- เพื่อสนับสนุนบริการด้านต่าง ๆ เช่น ด้านบุคลากร ด้านพัสดุจัดหา ด้านการเงิน และด้านเทคโนโลยีสารสนเทศ อย่างมีประสิทธิภาพ



โครงสร้างบังคับบัญชาของ ฝบม. ประกอบด้วยหน่วยงานระดับกอง จำนวน 7 กอง คือ กองธรณีวิทยา กองวิศวกรรมธรณี กองวางแผนปฏิบัติการ กองประมวลผลและวิเคราะห์ กองบัญชีและการเงิน กองพัสดุและจัดหา และกองบริการกลาง แสดงตามรูป

โครงสร้างบังคับบัญชาของ กฟผ., ธช. และ ฝบม.



สำหรับภารกิจหลักและวัตถุประสงค์หลักของหน่วยงานระดับกองทั้ง 7 กอง สังกัดฝ่าย  
วางแผนและบริหารเหมืองแม่เมาะ มีดังนี้

### 1. กองธรณีวิทยา

#### ภารกิจหลัก

- งานสำรวจและผลิตผลผลิตทางธรณีวิทยา
- งานเจาะสำรวจและหยั่งธรณีฟิสิกส์ในหลุมเจาะ
- งานห้องปฏิบัติการทางเคมีวิเคราะห์

#### วัตถุประสงค์หลัก

- วางแผนสำรวจและเจาะสำรวจเพื่อทำแผนที่ธรณีวิทยาบ่อเหมืองให้ทันกับการ  
วางแผนการเปิดหน้าดินเพื่อขุดขนถ่านส่งโรงไฟฟ้า

- ตรวจสอบคุณภาพถ่านและโครงสร้างทางธรณีวิทยาก่อนเข้าทำการขุดขน
- วิเคราะห์คุณภาพถ่านเพื่อให้ได้ข้อมูลในการผสมถ่านที่จัดส่งให้กับโรงไฟฟ้าอย่าง

ถูกต้อง

- วิเคราะห์คุณภาพน้ำในการตรวจสอบคุณสมบัติเพื่อใช้ในการควบคุมสิ่งแวดล้อม  
เหมืองแม่เมาะ

- วิเคราะห์คุณภาพน้ำมันหล่อลื่นเพื่อใช้ในการวางแผนบำรุงรักษาเครื่องจักรกล

เหมือง

### 2. กองวิศวกรรมธรณี

#### ภารกิจหลัก

- สำรวจข้อมูลรายละเอียดทางวิศวกรรมธรณีและสิ่งแวดล้อม
- ให้ข้อมูลและเสนอแนะทางด้านวิศวกรรมธรณีและสิ่งแวดล้อมในการวางแผนการ

ทำเหมืองและปฏิบัติการเหมือง

- ศึกษาวิจัยทางด้านวิศวกรรมธรณีและสิ่งแวดล้อมเพื่อเป็นข้อมูลในการวางแผน  
และปฏิบัติการเหมืองในอนาคต

#### วัตถุประสงค์หลัก

- เพื่อให้ได้ข้อมูลทางด้านวิศวกรรมธรณีและสิ่งแวดล้อมที่ถูกต้อง แม่นยำ สำหรับ  
การวางแผนการทำเหมือง

- เพื่อตรวจสอบและให้ข้อเสนอแนะเกี่ยวกับงานด้านเสถียรภาพของผนังบ่อเหมือง  
และที่ทิ้งดิน

- เพื่อตรวจสอบและให้ข้อเสนอแนะเกี่ยวกับงานด้านสิ่งแวดล้อมของเหมือง
- เพื่อตรวจสอบแนวทางหรือวิธีการที่แก้ไขปัญหาด้านเสถียรภาพในอนาคต โดยการศึกษาทดลองแนวทางแก้ไขปัญหาต่างๆ ไว้ล่วงหน้า

### 3. กองวางแผนปฏิบัติการ

#### ภารกิจหลัก

- การวางแผนขุดขนดิน ถ่านและการผสมลำเลียงถ่าน ส่งเข้าลานกองถ่านและโรงไฟฟ้า
- ควบคุมงานจ้าง ขุดขนดิน ถ่าน ให้เป็นไปตามเป้าหมาย
- สำรวจ รังวัดและคำนวณปริมาตรดิน ถ่าน และสำรวจ รังวัดบริการอื่น ๆ
- กำหนดวิธีการจัดการน้ำบริเวณพื้นที่เกี่ยวกับการทำเหมือง ออกแบบงานก่อสร้างเบ็ดเตล็ดประกอบการทำงานเหมืองพร้อมจ้างเหมาหรือส่งให้หน่วยงานอื่นดำเนินการต่อไป
- ดำเนินการจัดหาและรักษาสิทธิในพื้นที่ทำเหมือง

#### วัตถุประสงค์หลัก

- บริหารงานตามภารกิจหลักโดยการนำกิจกรรมเพิ่มผลผลิตตามนโยบายมาใช้งาน
- พัฒนางานของแต่ละแผนกภายใต้การจัดการให้มีความก้าวหน้าทั้งทางด้านระบบงานและเทคนิคเฉพาะงาน

### 4. กองประมวลผลและวิเคราะห์

#### ภารกิจหลัก

- รวบรวมและประมวลผลข้อมูลที่เกิดจากการทำเหมือง
- วางระบบเครือข่ายและบริหารการใช้งานอุปกรณ์ระบบคอมพิวเตอร์ ตลอดจนให้บริการการใช้งานที่เกี่ยวกับระบบคอมพิวเตอร์
- บำรุงรักษาและซ่อมอุปกรณ์ พร้อมทั้งให้คำแนะนำด้าน Specification อุปกรณ์คอมพิวเตอร์
- ดูแลและจัดการระบบการจัดการรวมที่เกี่ยวข้องกับการบริหารการผลิต การบำรุงรักษาเครื่องจักรกลเหมือง การบริหารงานพัสดุ และการบริหารการเงิน
- พัฒนาและปรับปรุงระบบงานด้านเทคโนโลยีสารสนเทศ รวมทั้งวางแผนแม่บทเทคโนโลยีสารสนเทศของเหมืองแม่เกาะ เพื่อนำไปใช้ในการบริหารและการจัดการ

### วัตถุประสงค์หลัก

- เพื่อนำประโยชน์จากข้อมูลที่ประมวลผลและวิเคราะห์ มาใช้ในการวางแผนและปรับปรุงประสิทธิภาพในการทำงาน
- เพื่อให้ผู้บริหารใช้เป็นข้อมูลและเครื่องมือในการตัดสินใจได้อย่างถูกต้อง รวดเร็วทันเวลา ประหยัด และเกิดประโยชน์ต่อองค์กร
- เพื่อให้เทคโนโลยีระบบสารสนเทศเป็นเครื่องมือในการปรับทิศทางการ ให้เปลี่ยนแปลงอย่างเหมาะสมกับปัจจัยภายในและภายนอก และภารกิจในอนาคต

## 5. กองบัญชีและการเงิน

### ภารกิจหลัก

- จัดทำและควบคุมการใช้งบประมาณ
- ตรวจสอบใบสำคัญและจัดทำใบส่งจ่าย
- บันทึกข้อมูลทางบัญชีและงบประมาณ
- บริหารการเงินและงบประมาณ
- วิเคราะห์ ติดตามและประเมินผลงานด้านบัญชี การเงินและงบประมาณ

### วัตถุประสงค์

- เพื่อจัดทำงบการเงินและรายงานสถานะการเงินของเหมืองแม่เมาะ เสนอผู้บริหาร
- เพื่อประสานงานในการจัดทำ ติดตามและประเมินผลการใช้งบประมาณของฝ่ายวางแผนและบริหารเหมืองแม่เมาะ และฝ่ายการผลิตเหมืองแม่เมาะให้มีประสิทธิภาพ และเป็นไปตามแผนงานที่กำหนด
- เพื่อให้มีการดำเนินการทางการเงินอย่างมีประสิทธิภาพ

## 6. กองพัสดุและจัดหา

### ภารกิจหลัก

- บริหารและจัดการ การให้บริการจัดหาและสำรองคลังพัสดุ รวมทั้งน้ำมันเชื้อเพลิงและน้ำมันหล่อลื่น
- บริหารและจัดการ การทำสัญญาซื้อและจ้างทั้งภายในและภายนอกประเทศ

### วัตถุประสงค์หลัก

- เพื่อดำเนินการจัดหา และสำรองพัสดุให้พร้อมใช้งานในปริมาณและเวลาตามที่ผู้ใช้งานต้องการ และเป็นไปอย่างมีประสิทธิภาพ

## 7. กองบริการกลาง

### ภารกิจหลัก

- งานบริหารและจัดระบบงานบุคคล
- งานพัฒนาบุคลากร
- งานบริการงานเอกสาร
- งานประชาสัมพันธ์และเผยแพร่กิจกรรมของหน่วยงาน

### วัตถุประสงค์หลัก

- ด้านบุคคลดำเนินไปอย่างมีระบบและเป็นธรรม
- ฝึกอบรมให้ความรู้แก่บุคลากรสามารถเพิ่มประสิทธิภาพในการปฏิบัติงาน
- เอกสารสามารถดำเนินการได้อย่างมีประสิทธิภาพ
- การประชาสัมพันธ์ข่าวสาร/กิจกรรมของเหมืองแม่เมาะ เผยแพร่ไปยังสื่อมวลชน

ท้องถิ่นและภายในหน่วยงานได้อย่างมีประสิทธิภาพ

มหาวิทยาลัยเชียงใหม่  
Chiang Mai University

**ภาคผนวก ค**

## ภาคผนวก ค

ข้อปฏิบัติการประเมินผลการดำเนินงาน งวด 6 เดือนหลัง ประจำปีงบประมาณ 2544  
ของ กองวางแผนปฏิบัติการ ฝ่ายวางแผนและบริหารเหมืองแม่เมาะ  
สายงานธุรกิจเรือเพลิง

เกณฑ์วัดการดำเนินงาน	หน่วยวัด	น้ำหนัก %	ค่าเกณฑ์วัด					หน่วยงานที่รับผิดชอบ	หน่วยงานที่เกี่ยวข้อง
			1 ดีขึ้นมาก	2 ดีขึ้น	3 ปกติ	4 ต่ำ	5 ต่ำลง		
1. ประสิทธิภาพทางการเงิน		10							
1.1 การควบคุมค่าใช้จ่ายในการบริหารงานทั่วไป	ร้อยละของเงินออม	10	90	95	100	105	110	กบป-ช/ทุกแผนก	กบป-ช
2. ประสิทธิภาพทางกายภาพ		29							
2.1 การดำเนินงานกิจกรรม MS.M.	%	2	95	90	85	80	75	กบป-ช/ทุกแผนก	กค-ช
2.2 ความสูญเสียด้านบุคคลที่หน่วยงานควบคุมได้	ระดับ	2	1	2	3	4	5	กบป-ช/ทุกแผนก	กค-ช
2.3 มูลค่าความสูญเสียด้านทรัพย์สินที่หน่วยงานควบคุมได้	ระดับ	2	1	2	3	4	5	กบป-ช/ทุกแผนก	กค-ช
2.4 ระยะเวลาการจัดทำรายงานอุบัติเหตุด้านบุคคลและทรัพย์สิน	วันที่ทำการ	1	2	3	4	5	6	กบป-ช/ทุกแผนก	กค-ช
2.5 กิจกรรม 5 ส.	คะแนน	2	95	85	75	65	55	กบป-ช/ทุกแผนก	กรรมการ 5ส.
2.6 ข้อตกลง สญ. 3	%	10	90	85	80	75	70	กบป-ช/ทคจ-ช	ทคจ-ช
2.7 ข้อตกลง สญ. 4	%	10	90	85	80	75	70	กบป-ช/ทคจ-ช	ทคจ-ช
3. คุณภาพของการบริการ		31							
3.1 ความพึงพอใจของผู้ใช้บริการ	ระดับ	5	1	2	3	4	5	กบป-ช/ทอป-ช	ทอป-ช
3.2 แผนเหมืองระยะระดับ(แผนปี)	%	4	90	85	80	75	70	กบป-ช/ทคจ-ช	ทคจ-ช
3.3 แผนเดือน	%	10	90	85	80	75	70	กบป-ช/ทคจ-ช	ทคจ-ช
3.4 แผนไม่และส่งถ่าน	%	8	90	85	80	75	70	กบป-ช/ทคจ-ช	ทคจ-ช
3.5 จำนวนปริมาณถ่านและทำแผนที่	%	4	90	85	80	75	70	กบป-ช/ทคจ-ช	ทคจ-ช

ข้อปฏิบัติการประเมินผลการดำเนินงาน งวด 6 เดือนหลัง ประจำปีงบประมาณ 2544

ของ กองวางแผนปฏิบัติการ ฝ่ายวางแผนและบริหารเหมืองแม่เมาะ

สายงานธุรกิจเชื้อเพลิง

เกณฑ์วัดการดำเนินงาน	หน่วยวัด	น้ำหนัก %	ค่าเกณฑ์วัด					หน่วยงานที่รับผิดชอบ	หน่วยงานที่เกี่ยวข้อง
			1 ดีเยี่ยมมาก	2 ดีขึ้น	3 ปกติ	4 ต่ำ	5 ต่ำลง		
4. การดำเนินงานตามแผนปฏิบัติการ									
4.1 ภาระขยายน้ำหนักจากกิจกรรมการทำเหมือง	%	20	90	85	80	75	70	กอง-ช/หอป-ช	หอป-ช
4.2 แผนจัดทำมาตรฐานการปฏิบัติงาน	งาน	3	2	1.5	1	0.5	0	กอง-ช/ทุกแผนก	สก กวป-ช/ทุกแผนก
4.3 แผนจัดทำกรอบอัตรากำลัง	วันที่	4	1 ก.ย.44	15 ก.ย.44	30 ก.ย.44	15 ต.ค.44	30 ต.ค.44	กอง-ช/ทุกแผนก	สก กวป-ช/ทุกแผนก
4.4 แผนปรับปรุงระบบข้อมูลคุณภาพถ่าน	%	2	90	85	80	75	70	กอง-ช/เหมือง-ช	เหมือง-ช
4.5 แผนสนับสนุนแผนหลักสิ่งแวดล้อม	วันที่	2	1ก.ย.44	15ก.ย.44	30ก.ย.44	15 ต.ค.44	30 ต.ค.44	กอง-ช/ทุกแผนก	สก กวป-ช/ทุกแผนก
4.6 แผน ผลิต ปรับปรุงคุณภาพน้ำทิ้ง	%	4	1ก.ย.44	15ก.ย.44	30ก.ย.44	15 ต.ค.44	30 ต.ค.44	กอง-ช/หอป-ช	หอป-ช
4.7 ระยะเวลาแล้วเสร็จของการจัดทำรายงานการประเมินผลการดำเนินงานระดับกอง	วัน	1	13	18	23	28	33	กอง-ช	คองผล-ส.บ.ม.
4.8 ระยะเวลาแล้วเสร็จของการประเมินผล	วัน	1	10	15	20	25	30	กอง-ช/ทุกแผนก	ทุกแผนก
4.9 การปฏิบัติงานของผู้ปฏิบัติงานในกอง	วันที่ส่ง	1	5	6	7	8	9	กอง-ช	สก กวป-ช
4.10 ระยะเวลาแล้วเสร็จของการจัดทำแผนปฏิบัติการระดับกอง	วัน	1	11	16	21	26	31	กอง-ช	สก กวป-ช
4.11 ระยะเวลาแล้วเสร็จของการประเมินผลแผนปฏิบัติการระดับกอง	วัน	1	11	16	21	26	31	กอง-ช	สก กวป-ช
5. คุณภาพของการบริหาร									
5.1 การพัฒนาบุคลากร	%ผู้เข้ารับการอบรม	10	100	95	90	85	80	กอง-ช/ทุกแผนก	สก กวป-ช/หอป-ช
5.2 การประชุมกอง	ครั้ง	1	6	-	5	-	4	กอง-ช	สก กวป-ช
5.3 การสัมภาษณ์ผู้จัดกอง	ระดับ	1	1	2	3	4	5	กอง-ช	กปผ-ส.บ.ม



ข้อปฏิบัติการประเมินผลการดำเนินงาน วงค 6 เดือนหลัง ประจำปีงบประมาณ 2544

ของ กองวิศวกรรมธรณี ฝ่ายวางแผนและบริหารเหมืองแม่เมาะ

สายงานธุรกิจเชื้อเพลิง

เกณฑ์วัดการดำเนินงาน	หน่วยวัด	น้ำหนัก %	ค่าเกณฑ์วัด					หน่วยงานที่รับผิดชอบ	หน่วยงานที่เกี่ยวข้อง
			1 ด้อยมาก	2 ดีขึ้น	3 ปกติ	4 ต่ำ	5 ต่ำลง		
1. ประสิทธิภาพทางการเงิน									
1.1 การควบคุมค่าใช้จ่ายในการบริหารงานทั่วไป	ร้อยละของวงเงินอนุมัติ	10	90	95	100	105	110	ทุกแผนก	กบข-ช.
2. ประสิทธิภาพทางการเงิน	%	6	100	95	90	85	80	หจส-ช.	หจส-ช.
2.1 การประเมินผลเสียรภาพและปรับแบบแผนงบประมาณเบื้องต้นเข้า Final Limit ส่วนหน้า	%	3	100	98	96	94	92	หปส-ช.	หปส-ช.
2.2 การตรวจวัดคุณภาพอากาศ (ฝุ่น)	%	2	100	98	96	94	92	หปส-ช.	หปส-ช.
2.3 การตรวจวัดคุณภาพน้ำ	%	2	95	90	85	80	75	ทุกแผนก	กค-ช.
2.4 การดำเนินกิจกรรม MSM.	ระดับ	2	1	2	3	4	5	ทุกแผนก	กค-ช.
2.5 ความสูญเสียด้านบุคคลที่หน่วยงานควบคุม	ระดับ	2	1	2	3	4	5	ทุกแผนก	กค-ช.
2.6 มูลค่าความสูญเสียด้านทรัพย์สินที่หน่วยงานควบคุมไม่ได้	วันทำการ	1	2	3	4	5	6	ทุกแผนก	กค-ช.
2.7 ระยะเวลาการจัดทำรายงานอุบัติเหตุด้านบุคคลและทรัพย์สิน	คะแนน	2	95	85	75	65	55	ทุกแผนก	คณะกรรมการ 5 ส.
2.8 กิจกรรม 5 ส.	ระดับ	5	1	2	3	4	5	กвр-ช.	ผู้ให้บริการ
3. คุณภาพของการบริการ	ครั้ง	5	0	-	1	-	2	หจส-ช.	กบป-ช.
3.1 ความพึงพอใจของผู้ใช้บริการ	ครั้ง	5	0	-	1	-	2	หจส-ช.	กบป-ช.
3.2 รายงานผลการตรวจสอบหน้างานชุดขนของ กฟผและผู้รับจ้าง	ครั้ง	5	0	-	1	-	2	หจส-ช.	กบป-ช.
3.3 การควบคุมเสียรภาพหน้างานชุดขน	ครั้ง	5	0	-	1	-	2	หจส-ช.	กบป-ช.

ข้อปฏิบัติการประเมินผลการดำเนินงาน งวด 6 เดือนหลัง ประจำปีงบประมาณ 2544

ของ กองวิศวกรรมธรณี ฝายวางแผนและบริหารเหมืองแม่เมาะ

สายงานธุรกิจเชื้อเพลิง

เกณฑ์วัดการดำเนินงาน	หน่วยวัด	น้ำหนัก %	ค่าเกณฑ์วัด					หน่วยงานที่รับผิดชอบ	หน่วยงานที่เกี่ยวข้อง
			1 ดีเยี่ยมมาก	2 ดีขึ้น	3 ปกติ	4 ต่ำ	5 ต่ำลง		
3.4 การควบคุมที่ตั้งเครื่องจักรสำคัญ	ระดับ	6	1	2	3	4	5	ทตส-ช.	ทวป-ช.
3.5 การพึ่งพลาของบ่อเหมืองที่เข้า Limit และที่ทิ้งดิน	ครั้ง	4	0	-	1	-	2	ทตส-ช.	ทวป-ช.
3.6 รายงานผลกระทบของน้ำใต้ดินเสถียรภาพของบ่อเหมือง	วัน	2	10	15	20	25	30	ทตส-ช.	ทวป-ช.
3.7 รายงานผลตรวจวัดเสียงที่ชุมชนเป้าหมาย	วัน	2	-6	-3	0	3	6	ทตส-ช.	ทปส-ช.
3.8 รายงานผลตรวจสอบคุณภาพน้ำ	วันทำการ	5	1	2	3	4	5	ทตส-ช.	ทวป-ช.
3.9 รายงานผลตรวจวัดปริมาณฝุ่นเอน	วันทำการ	4	3	4	5	6	7	ทตส-ช.	ทวป-ช.
3.9.1 รายงานผลตรวจวัดปริมาณฝุ่นเอนบริเวณบ่อเหมือง บ้านห้วยฝายและบ้านห้วยคิง	วันทำการ	2	8	9	10	11	12	ทตส-ช.	ทวป-ช.
3.9.2 รายงานผลการตรวจวัดปริมาณฝุ่นเอนบริเวณชุมชนจากข้อมูล ทสผม-พ2.	วันที่ได้เสร็จ	20	-20	-10	0	+10	+20	ทตส-ช.	คณะทำงานแผนหลัก
4. การดำเนินงานตามแผนปฏิบัติการ	งาน	4	2	1.5	1	0.5	0	ทุกแผนก	ทฝ-ช.
4.1 แผนสนับสนุนหลักจัดการสิ่งแวดล้อม	วันที่	6	-30	-15	0	15	30	ทุกแผนก	ส่วนกลางกอง
4.2 แผนจัดทำคู่มือมาตรฐานการปฏิบัติงาน	วัน	1	(1 ก.ย.)	(15 ก.ย.)	(30 ก.ย.)	(15 ต.ค.)	(30 ต.ค.)	ทวป-ช.	ส่วนกลางกอง
4.3 แผนพัฒนาปรับปรุงงาน									
4.4 ระยะเวลาแล้วเสร็จของการจัดทำรายงานการประเมินผลการดำเนินงานระดับกอง	วัน	1	13	18	23	28	33	ทวป-ช.	ส่วนกลางกอง

ข้อปฏิบัติการประเมินผลการดำเนินงาน งวด 6 เดือนหลัง ประจำปีงบประมาณ 2544

ของ กองวิศวกรรมธรณี ฝ่ายวางแผนและบริหารเหมืองแม่เมาะ

สายงานธุรกิจเชื้อเพลิง

เกณฑ์วัดการดำเนินงาน	หน่วยวัด	น้ำหนัก %	ค่าเกณฑ์วัด					หน่วยงานที่รับผิดชอบ	หน่วยงานที่เกี่ยวข้อง
			1 สิ้นมาก	2 ดีขึ้น	3 ปกติ	4 ต่ำ	5 ต่ำลง		
4.5 ระยะเวลาแล้วเสร็จของการประเมินผล	วัน	1	10	15	20	25	30	กวธ-ช.	ทก-ช.
4.6 การปฏิบัติงานของผู้ปฏิบัติงานในกอง	วัน	1	5	6	7	8	9	กวธ-ช.	ทท-ช.
4.7 ระยะเวลาแล้วเสร็จของการจัดทำแผนปฏิบัติการระดับกอง	วัน	1	ไม่ประเมินผล						
4.8 ระยะเวลาแล้วเสร็จของการประเมินผลแผนปฏิบัติการระดับกอง	วัน	1	11	16	21	26	31	กวธ-ช.	คณฝ-คณม.
5. คุณภาพของการบริหาร		10							
5.1 การพัฒนาบุคลากร	%ผู้รับการอบรม	1	100	95	90	85	80	กวธ-ช.	ทท-ช.
5.2 การประชุมกอง	ครั้ง	1	6	-	5	-	4	กวธ-ช.	คณฝ-คณม.
5.3 การสัมมนาของผู้จัดการกอง	ระดับ	8	1	2	3	4	5	กวธ-ช.	คณฝ-คณม.

ข้อปฏิบัติการประเมินผลการดำเนินงาน งวด 6 เดือนหลัง ประจำปีงบประมาณ 2544

ของ กองพัสดุและจัดหา ฝ่ายวางแผนและบริหารเหมืองแม่เมาะ

รายงานธุรกิจเชิงเชื่อมโยง

เกณฑ์วัดการดำเนินงาน	หน่วยวัด	น้ำหนัก %	ค่าเกณฑ์วัด					หน่วยงานที่รับผิดชอบ	หน่วยงานที่เกี่ยวข้อง
			1 ดีขึ้นมาก	2 ดีขึ้น	3 ปกติ	4 ต่ำ	5 ต่ำลง		
1. ประสิทธิภาพทางการเงิน	ร้อยละของเงินอนุมัติ	10	90	95	100	105	110	ทุกแผนก	กพ.ช.
1.1 การควบคุมค่าใช้จ่ายในการบริหารงานทั่วไป									
2. ประสิทธิภาพทางกายภาพ		50							
2.1 การปฏิบัติงานจัดซื้อ/จัดจ้าง									
2.1.1 การซื้อ การจ้าง โดยวิธีตกลงราคา และวิธีพิเศษ									
ก. งานสำรวจคลัง	%จำนวนฉบับที่แล้วเสร็จ	3	95	90	85	80	75	หจ.ช.	หพ.ช.
ข. งานตรง	%จำนวนฉบับที่แล้วเสร็จ	3	95	90	85	80	75	หจ.ช.	หพ.ช.
ค. งานจ้าง	%จำนวนฉบับที่แล้วเสร็จ	3	95	90	85	80	75	หจ.ช.	หพ.ช.
2.1.2 การซื้ออะไหล่ยานพาหนะ โดยวิธีตกลงราคา	%จำนวนฉบับที่แล้วเสร็จ	4	95	90	85	80	75	หจ.ช.	หพ.ช.
ประเภทงานตรง									
2.1.3 การซื้อ การจ้าง โดยวิธีตกลงราคา และวิธีพิเศษ									
ก. งานสำรวจคลัง	%จำนวนฉบับที่แล้วเสร็จ	3	95	90	85	80	75	หจ.ช.	หพ.ช.
ข. งานตรง	%จำนวนฉบับที่แล้วเสร็จ	3	95	90	85	80	75	หจ.ช.	หพ.ช.
ค. งานจ้าง	%จำนวนฉบับที่แล้วเสร็จ	3	95	90	85	80	75	หจ.ช.	หพ.ช.
2.2 การสำรวจคลังน้ำมันดีเซลหมุนเร็ว ณ คลังล้านลิตร	%	4	±5	±10	±15	±20	±25	หจล.ช.	หจล.ช.
2.3 การทำสัญญาในประเทศ									
2.3.1 การทำสัญญาซื้อ	%จำนวนฉบับที่แล้วเสร็จ	3	97	92	87	82	77	หจล.ช.	หจล.ช.
2.3.2 การทำสัญญาจ้าง	%จำนวนฉบับที่แล้วเสร็จ	3	97	92	87	82	77	หจล.ช.	หจล.ช.

ข้อปฏิบัติการประเมินผลการดำเนินงาน วงด 6 เดือนหลัง ประจำปีงบประมาณ 2544

ของ กองพัสดุและจัดหา ฝ่ายวางแผนและบริหารเหมืองแม่เมาะ

สายงานธุรกิจเชื้อเพลิง

เกณฑ์วัดการดำเนินงาน	หน่วยวัด	น้ำหนัก %	ค่าเกณฑ์วัด					หน่วยงานที่รับผิดชอบ	หน่วยงานที่เกี่ยวข้อง
			1 สิ้นสุดมาก	2 ดีขึ้น	3 ปกติ	4 ต่ำ	5 ต่ำลง		
2.4 การบริหารสัญญา (ในประเทศ/ต่างประเทศ)									
2.4.1 การแก้ไขเปลี่ยนแปลงสัญญา	%จำนวนฉบับที่แล้วเสร็จ	3	97	92	87	82	77	หส.ช.	หส.ช.
2.5 การควบคุมมูลค่าพัสดุสำรองคลังที่เคลื่อนไหวภายใน 2ปี	%	4	±10	±15	±20	±25	±30	หพ.ช.	หพ.ช.
2.6 ปริมาณงานวิกฤตที่วางแผนแล้วเสร็จ	ระดับ	3	1	2	3	4	5	หส.ช.	กค.ช.
2.7 การดำเนินกิจกรรม MSM.	%	2	95	90	85	80	75	ทุกแผนก	กค.ช.
2.8 ความสูญเสียด้านบุคคลที่หน่วยงานควบคุมได้	ระดับ	2	1	2	3	4	5	ทุกแผนก	กค.ช.
2.9 มูลค่าความสูญเสียด้านทรัพย์สินที่หน่วยงานควบคุมได้	ระดับ	2	1	2	3	4	5	ทุกแผนก	กค.ช.
2.10 ระยะเวลาการจัดทำรายงานอุบัติเหตุด้านบุคคลและทรัพย์สิน	วันทำการ	1	2	3	4	5	6	ทุกแผนก	กค.ช.
2.11 กิจกรรม 5 ส.	คะแนน	2	95	85	75	65	55	ทุกแผนก	กรรมการ 5 ส.
3. คุณภาพของการบริการ									
3.1 ความพึงพอใจของผู้ใช้บริการ	ระดับ	5	1	2	3	4	5	ทุกแผนก	กพ.ช.
3.2 Service Level	%	5	94	92	90	88	86	หพ.ช., หส.ช.	หพ.ช., หส.ช.
4. การดำเนินงานตามแผนปฏิบัติการ									
4.1 แผนจัดทำคู่มือมาตรฐานการปฏิบัติงาน	งาน	4	2	1.5	1	0.5	0	ทุกแผนก	กพ.ช.
4.2 แผนจัดทำกรอบข้อตกลง	วันที่	4	1 กย.44	15 กย.44	30 กย.44	15 ตค.44	30 ตค.44	ทุกแผนก	กพ.ช.
4.3 แผนพัฒนาและปรับปรุงงาน									

ข้อปฏิบัติการประเมินผลการดำเนินงาน วงศ 6 เดือนหลัง ประจำปีงบประมาณ 2544

ของ กองพัสดุและจัดหา ฝ่ายวางแผนและบริหารเหมืองแม่เมาะ

รายงานธุรกิจเพื่อเพลิง

เกณฑ์วัดการดำเนินงาน	หน่วยวัด	น้ำหนัก %	ค่าเกณฑ์วัด					หน่วยงานที่รับผิดชอบ	หน่วยงานที่เกี่ยวข้อง
			1 ดิฉันมาก	2 ดิฉัน	3 ปกติ	4 ต่ำ	5 ต่ำลง		
4.3.1 แผนศึกษาการสำรวจคลังร่วมกับโรงไฟฟ้าแม่เมาะ	วันที่	4	1 กย.44	15 กย.44	30 กย.44	15 ตค.44	30 ตค.44	ทพ.ช.	ทพ.ช.
4.3.2 แผน Parts Requisition On-Line ทพ.ช.	วันที่	3	1 กย.44	15 กย.44	30 กย.44	15 ตค.44	30 ตค.44	ทพ.ช.	ทพ.ช.
4.4 ระยะเวลาแล้วเสร็จของการจัดทำรายงานการประเมินผลการดำเนินงานระดับกอง	วัน	1	13	18	23	28	33	ทพ.ช.	คณฝ-ฝบม.
4.5 ระยะเวลาแล้วเสร็จของการประเมินผล	วัน	1	10	15	20	25	30	ทพ.ช.	ทพ.ช.
4.6 การปฏิบัติงานของผู้ปฏิบัติงานในกอง	วันที่ส่ง	1	5	6	7	8	9	ทพ.ช.	ทพ.ช.
4.7 ระยะเวลาแล้วเสร็จของการจัดทำแผนปฏิบัติการ	วัน	1	ไม่ประเมินผล					ทพ.ช.	คณฝ-ฝบม.
4.8 ระยะเวลาแล้วเสร็จของการประเมินผลแผนปฏิบัติการระดับกอง	วัน	1	11	16	21	26	31	ทพ.ช.	คณฝ-ฝบม.
5. คุณภาพของการบริหาร		10							
5.1 การพัฒนาบุคลากร	%ผู้เข้ารับการอบรม	1	100	95	90	85	80	ทุกแผนก	คณฝ-ฝบม.
5.2 การประชุมกอง	ครั้ง	1	6	-	5	-	4	ทพ.ช.	ทพ.ช.
5.3 การสัมภาษณ์ผู้ใต้การกอง	ระดับ	8	1	2	3	4	5	ทพ.ช.	ฝบม.

ข้อปฏิบัติการประเมินผลการดำเนินงาน งวด 6 เดือนหลัง ประจำปีงบประมาณ 2544

ของกองบัญชีและการเงิน ฝ่ายวางแผนและบริหารเหมืองแม่เมาะ

สายงานธุรกิจเชื้อเพลิง

เกณฑ์วัดผลการดำเนินงาน	หน่วยวัด	น้ำหนัก (%)	ค่าเกณฑ์วัด					หน่วยงานที่รับผิดชอบ	หน่วยงานที่เกี่ยวข้อง
			1	2	3	4	5		
			ดีขึ้นมาก	ดีขึ้น	ปกติ	ต่ำ	ต่ำลง		
1. ประสิทธิภาพทางการเงิน	% งบเงินอนุมัติ	( 10 )	90	95	100	105	110	ทุกแผนก กบข-ช.	หง-ช.
1.1 ค่าใช้จ่ายในการบริหารงานทั่วไปของกอง		( 50 )							
2. ประสิทธิภาพทางกายภาพ	วัน	3			ไม่ประเมินผล			หน่วยงาน ผบม. ผสม.	หง-ช.
2.1 การจัดทำงบประมาณ								พต-ช. หกข-ช. หบ-ช.	กบข-ช.
2.2 การตรวจสอบใบสำคัญและจ่ายเงินให้ผู้ปฏิบัติงาน	% ทำได้	9	100	95	90	85	80		
2.3 การตรวจสอบงานซื้อจ้างและจ่ายเงินให้แก่บุคคลภายนอก	ตามกำหนด								
2.4 การจัดทำรายงานค่าใช้จ่ายงบประมาณ	% ปริมาณงาน	9	92	89	86	83	80	พต-ช. หกข-ช. หบ-ช.	กบข-ช.
ผ่านระบบ EGAT Intranet	วันทำการ	6	3	4	5	6	7	หง-ช.	หง-ช.
2.5 การจัดทำรายงานเสนอผู้บริหาร	วันที่	6	4	6	8	10	12	ทุกแผนก กบข-ช.	กบข-ช.
2.6 การจัดทำรายงานงบการเงิน	วันที่	7	19	21	23	25	27	พวผ-ช.	พวผ-ช.
2.7 การจัดทำรายงานวิเคราะห์งบการเงิน	วันที่	6	5	6	7	8	9	พวผ-ช.	พวผ-ช.
2.8 การดำเนินการตามแผน MSM	% ทำได้ตามแผน	2	95	90	85	80	75	ทุกแผนก กบข-ช.	กค-ช.
2.9 กิจกรรม 5 ส.	คะแนน	2	95	85	75	65	55	ทุกแผนก กบข-ช.	คณะกรรมการ 5 ส.
3. คุณภาพของบริการ	( 10 )								
3.1 ความพึงพอใจของผู้ใช้บริการ	ระดับ	5	1	2	3	4	5	ทุกแผนก กบข-ช.	กบข-ช.
3.2 คุณภาพของการจัดทำรายงานงบการเงิน	ระดับ	5	1	2	3	4	5	พวผ-ช.	กบข-ช. กปผ-ผบม.

ข้อปฏิบัติการประเมินผลการดำเนินงาน วงค 6 เดือนหลัง ประจำปีงบประมาณ 2544

ของกองบัญชาการและบริหารเมืองแม่เมาะ

สายงานธุรกิจเชื้อเพลิง

เกณฑ์วัดผลการดำเนินงาน	หน่วยวัด	น้ำหนัก (%)	ค่าเกณฑ์วัด					หน่วยงานที่เกี่ยวข้อง
			1 ดีขึ้นมาก	2 ดีขึ้น	3 ปกติ	4 ต่ำ	5 ต่ำลง	
4. การดำเนินการตามแผนปฏิบัติการระดับกอง		(20)						
4.1 แผนจัดทำคู่มือมาตรฐานการปฏิบัติงาน	งาน วันที่	4	2.0	1.5	1.0	0.5	0	ทุกแผนก กบข-ช.
4.2 แผนจัดทำกรอบอัตรากำลัง	วันที่	3	1ก.ย.44	15ก.ย.44	30ก.ย.44	15ต.ค.44	30ต.ค.44	ทุกแผนก กบข-ช.
4.3 แผนลดปริมาณการใช้กระดาษพิมพ์เอกสาร	ระดับ	4	1	2	3	4	5	คณะทำงาน กบข-ช.
4.4 แผนพัฒนาโปรแกรมจัดตั้งงบประมาณเมืองแม่เมาะ	วันที่	4	7ต.ค.44	22ต.ค.44	7ก.ย.44	22ก.ย.44	7ต.ค.44	ทง-ช.
4.5 ระยะเวลาแล้วเสร็จของการจัดทำรายงาน การประเมินผลการดำเนินงานระดับกอง	วัน	1	13	18	23	28	33	ทุกแผนก กบข-ช.
4.6 ระยะเวลาแล้วเสร็จของการประเมินผล การปฏิบัติงานของผู้ปฏิบัติงานภายในกอง	วัน	1	10	15	20	25	30	ทุกแผนก กบข-ช.
4.7 การส่งรายงานประจำเดือน	วันที่ส่ง	1	5	6	7	8	9	ทง-ช. กบข-ช.
4.8 ระยะเวลาแล้วเสร็จของการจัดทำแผนปฏิบัติการระดับกอง	วัน	1		ไม่ประเมินผล				ทุกแผนก กบข-ช.
4.9 ระยะเวลาแล้วเสร็จของการประเมินผลแผนปฏิบัติการ ระดับกอง	วัน	1	11	16	21	26	31	ทุกแผนก กบข-ช.
5. คุณภาพการบริหาร		(10)						
5.1 การพัฒนาบุคลากร	% ผู้เข้าอบรม	1	100	.95	90	85	80	ทุกแผนก กบข-ช.
5.2 การประชุมกอง	ครั้ง	1	6	-	5	-	4	ทุกแผนก กบข-ช.
5.3 การสัมภาษณ์ผู้จัดการกอง	ระดับ	8	1	2	3	4	5	กบข-ช. ส.บ.ม.



ข้อปฏิบัติการประเมินผลการดำเนินงาน งวด 6 เดือนหลัง ประจำปีงบประมาณ 2544

ของ กองธรวินิทยา ฝ่ายวางแผนและบริหารเหมืองแม่เมาะ

สายงานธุรกิจเชื้อเพลิง

เกณฑ์วัดการดำเนินงาน	หน่วยวัด	น้ำหนัก %	ค่าเกณฑ์วัด					หน่วยงานที่รับผิดชอบ	หน่วยงานที่เกี่ยวข้อง
			1 ดั้งเดิมมาก	2 ดีขึ้น	3 ปกติ	4 ต่ำ	5 ต่ำลง		
<b>1. ประสิทธิภาพทางการเงิน</b>									
1.1 การควบคุมค่าใช้จ่ายในการบริหารงานทั่วไป	ร้อยละของเงินอนุมัติ	10	90	95	100	105	110	ทุกแผนก	กธ-ช.
2. ประสิทธิภาพทางกายภาพ									
2.1 เจาะสำรวจธรณีวิทยา	% เมตกรรมที่เจาะได้	1	100	98	96	94	92	หจร-ช.	หจรม-ช.
2.2 เจาะสำรวจวิศวกรรมธรณี	% เมตกรรมที่เจาะได้	3	100	98	96	94	92	หจร-ช.	กจร-ช.
2.3 ตรวจสอบเครื่องมือธรณีฟิสิกส์	%	1	100	99	98	97	96	หจร-ช.	กจร-ช., หจรม-ช.
2.4 ตรวจสอบเครื่องมือวัดงานวิเคราะห์วัสดุ	%	1	100	99	98	97	96	หปภ-ช.	รฟ.
2.5 วิเคราะห์คุณภาพแท่ง	% การส่งผลวิเคราะห์	4	100	90	80	70	60	หปภ-ช.	กชนม-พ2., ฝพม.
2.6 วิเคราะห์คุณภาพน้ำมันหล่อลื่น									
2.6.1 ส่งรายงาน	% การส่งผลวิเคราะห์	2	100	90	80	70	60	หปภ-ช.	กจ-ช., กบค-ช., กจร-ช.
2.6.2 ส่งโดยระบบ MIMS	% การส่งผลวิเคราะห์	2	100	90	80	70	60	หปภ-ช.	กจ-ช., กบค-ช., กจร-ช.
2.7 วิเคราะห์คุณภาพน้ำสิ่งแวดล้อม	% การส่งผลวิเคราะห์	4	100	95	90	85	80	หปภ-ช.	กจร-ช.
2.8 ปริมาณงานวิเคราะห์วางแผนแล้วเสร็จ	ระดับ	3	1	2	3	4	5	ทุกแผนก	กค-ช.
2.9 การดำเนินกิจกรรม MSM.	%	2	95	90	85	80	75	ทุกแผนก	กค-ช.
2.10 ความสูญเสียด้านบุคคลที่หน่วยงานควบคุมได้	ระดับ	2	1	2	3	4	5	ทุกแผนก	กค-ช.
2.11 มูลค่าความสูญเสียด้านทรัพย์สินที่หน่วยงานควบคุมได้	ระดับ	2	1	2	3	4	5	ทุกแผนก	กค-ช.
2.12 ระยะเวลาการจัดทำรายงานอุบัติเหตุด้านบุคคลและทรัพย์สิน	วันทำการ	1	2	3	4	5	6	ทุกแผนก	กค-ช.

ข้อปฏิบัติการประเมินผลการดำเนินงาน วงด 6 เดือนหลัง ประจำปีงบประมาณ 2544

ของ กองธรณีวิทยา ฝ่ายวางแผนและบริหารเหมืองแม่เมาะ

สายงานธุรกิจเชื้อเพลิง

เกณฑ์วัดการดำเนินงาน	หน่วยวัด	น้ำหนัก %	ค่าเกณฑ์วัด					หน่วยงานที่รับผิดชอบ	หน่วยงานที่เกี่ยวข้อง
			1 ดีขึ้นมาก	2 ดีขึ้น	3 ปกติ	4 ต่ำ	5 ต่ำลง		
2.13 กิจกรรม 5 ส.	คะแนน	2	95	85	75	65	55	ทุกแผนก	คณะกรรมการ 5 ส.
3. คุณภาพของบริการ		30							
3.1 ความพึงพอใจของผู้ใช้บริการ	ระดับ	5	1	2	3	4	5	กธ-ช.	ทุกหน่วยงาน
3.2 เจาะสำรวจธรณีวิทยา	% Core Recovery	2	99.8	99.6	99.4	99.2	99	ทจร-ช.	ทจร-ช.
3.3 เจาะสำรวจวิศวกรรมธรณี	% Core Recovery	5	98.9	98.7	98.5	98	97.5	ทจร-ช.	ทจร-ช.
3.4 Geology Model Output	ระดับ	4	1	2	3	4	5	ทธร-ช.	ทธร-ช.
3.5 ระยะเวลาส่งผล Geology Model Output	วันที่ส่งผลตามกำหนด	2	-10	-5	0	5	10	ทธร-ช.	ทธร-ช., ทวป-ช.
3.6 ระยะเวลาตรวจสอบปรับปรุงข้อมูลคุณภาพถ่านหินงาน	วันที่ส่งผลหลังจากรับงาน	2	3	4	5	6	7	ทธร-ช.	ทธร-ช., ทวป-ช.
3.7 ความถูกต้องของการตรวจสอบข้อมูลคุณภาพถ่าน									
3.7.1 ความแม่นยำของข้อมูลค่าความร้อน	Kcal / Kg	5	±40	±80	±120	±160	±200	ทธร-ช.	ทวป-ช.
3.7.2 ความแม่นยำของ % Sulphur	%	5	±0.1	±0.2	±0.3	±0.4	±0.5	ทธร-ช.	ทวป-ช.
4. การดำเนินงานตามแผนปฏิบัติการ		20							
4.1 แผนจัดทำคู่มือมาตรฐานการปฏิบัติงาน	งาน	2	2	1.5	1	0.5	0	ทุกแผนก	กธ-ช.
4.2 แผนจัดทำกรอบอัตรากำลัง	วันที่	3	1 ก.ย.44	15 ก.ย.44	30 ก.ย.44	15 ต.ค.44	30 ต.ค.44	ทุกแผนก	กธ-ช.
4.3 แผนศึกษาความเป็นไปได้ในการทำธุรกิจเกี่ยวเนื่อง									
4.3.1 ธุรกิจในด้านอื่น	วันที่	1	1 ก.ย.44	15 ก.ย.44	30 ก.ย.44	15 ต.ค.44	30 ต.ค.44	กธ-ช.	กธ-ช.
4.3.2 ธุรกิจ LAB	วันที่	2	1 ก.ย.44	15 ก.ย.44	30 ก.ย.44	15 ต.ค.44	30 ต.ค.44	ทวป-ช.	กธ-ช.
4.3.3 ธุรกิจเจาะสำรวจ	วันที่	2	1 ก.ย.44	15 ก.ย.44	30 ก.ย.44	15 ต.ค.44	30 ต.ค.44	ทจร-ช.	กธ-ช.



ข้อปฏิบัติการประเมินผลการดำเนินงาน วงด 6 เดือนหลัง ประจำปีงบประมาณ 2544

ของ กองบริการกลาง ฝ่ายวางแผนและบริหารทรัพยากรมนุษย์

สายงานธุรกิจเชื้อเพลิง

เกณฑ์วัดการดำเนินงาน	หน่วยวัด	น้ำหนัก %	ค่าเกณฑ์วัด					หน่วยงาน ที่เกี่ยวข้อง
			1 ดีขึ้นมาก	2 ดีขึ้น	3 ปกติ	4 ต่ำ	5 ต่ำลง	
1. ประสิทธิภาพทางการเงิน		10						
1.1 การควบคุมค่าใช้จ่ายในการบริหารงานทั่วไป	%ของงบเงินอนุมัติ	10	90	95	100	105	110	กบ-ช.
2. ประสิทธิภาพทางกายภาพ		45						
2.1 การดำเนินกิจกรรม MSM.	%	2	95	90	85	80	75	ทุกแผนกใน กบ-ช.
2.2 กิจกรรม 5 ส.	คะแนน	2	95	85	75	65	55	ทุกแผนกใน กบ-ช.
2.3 การจัดทำรายงานการประชุม ผบม.	วันที่ทำ	10	2	3	4	5	6	หสข-ช.
2.4 งานเบิกจ่ายค่ารักษาพยาบาล	%	10	100	95	90	85	80	กบ-ช.
2.5 งานเบิกจ่ายค่าเล่าเรียนบุตร	%	10	100	95	90	85	80	กบ-ช.
2.6 การจัดตั้งมนนาบุคลากร	%ของหลักสูตร	11	100	99	98	97	96	กบ-ช.
3. คุณภาพของการบริการ		15						
3.1 ความพึงพอใจของผู้ใช้บริการ	ระดับ	5	1	2	3	4	5	กบ-ช.
3.2 คุณภาพการฝึกอบรม	ระดับ	10	1	2	3	4	5	กบ-ช.
4. การดำเนินงานตามแผนปฏิบัติการ		20						
4.1 แผนจัดทำคู่มือมาตรฐานการปฏิบัติงาน	งาน	5	2	1.5	1	0.5	0	ทุกแผนกใน กบ-ช.
4.2 แผนจัดทำกรอบอัตราค่าจ้าง	วันที่	4	1ก.ย.44	15ก.ย.4	30ก.ย.44	15ต.ค.44	30ต.ค.44	กบ-ช.
4.3 แผนการจัดเก็บเอกสารด้วยระบบอิเล็กทรอนิกส์	วันที่	3	1ก.ย.44	15ก.ย.4	30ก.ย.44	15ต.ค.44	30ต.ค.44	กบ-ช.

ข้อปฏิบัติการประเมินผลการดำเนินงาน งวด 6 เดือนหลัง ประจำปีงบประมาณ 2544

ของ กองบริการกลาง ฝ่ายวางแผนและบริหารทรัพยากรหมิงเม่เกาะ

รายงานธุรกิจเพื่อเพลิง

เกณฑ์วัดการดำเนินงาน	หน่วยวัด	น้ำหนัก %	ค่าเกณฑ์วัด					หน่วยงานที่รับผิดชอบ	หน่วยงานที่เกี่ยวข้อง
			1 ดีขึ้นมาก	2 ดีขึ้น	3 ปกติ	4 ต่ำ	5 ต่ำลง		
4.4 แผนประชาสัมพันธ์การปรับเปลี่ยนองค์กรขอ กฟผ. และ ธช.	วันที่	3	1ก.ย.44	15ก.ย.44	30ก.ย.44	15ต.ค.44	30ต.ค.44	กบ-ช.	กบ-ช.
4.5 ระยะเวลาแล้วเสร็จของการจัดทำรายงาน การประเมินผลการดำเนินงานระดับกอง	วัน	1	13	18	23	28	33	ทุกแผนกใน กบ-ช.	กบ-ช.
4.6 ระยะเวลาแล้วเสร็จของการประเมินผล การปฏิบัติงานของผู้ปฏิบัติงานในกอง	วัน	1	10	15	20	25	30	ทุกแผนกใน กบ-ช.	กบ-ช.
4.7 การส่งรายงานประจำเดือน	วันที่ส่ง	1	5	6	7	8	9	ทุกแผนกใน กบ-ช.	กบ-ช.
4.8 ระยะเวลาแล้วเสร็จของการจัดทำแผนปฏิบัติการ- การระดับกอง	วัน	1	ไม่ประเมินผล						
4.9 ระยะเวลาแล้วเสร็จของการประเมินผลแผน ปฏิบัติการระดับกอง	วัน	1	11	16	21	26	31	ทุกแผนกใน กบ-ช.	กบ-ช.
5. คุณภาพของการบริหาร		10							
5.1 การพัฒนาบุคลากร	%ผู้เข้ารับการอบรม	1	100	95	90	85	80	ทุกแผนกใน กบ-ช.	กบ-ช.
5.2 การประชุมกอง	ครั้ง	1	6	-	5	-	4	กบ-ช.	กบ-ช.
5.3 การสัมภาษณ์ผู้คัดกอง	ระดับ	8	1	2	3	4	5	กบ-ช.	ฝ.ม.

มหาวิทยาลัยเชียงใหม่  
Chiang Mai University

**ภาคผนวก ง**



คำสั่งธุรกิจเชื้อเพลิง  
ที่ ค.24 /2544  
เรื่อง แต่งตั้งคณะกรรมการ

เพื่ออนุวัติตามคำสั่งธุรกิจเหมือง ที่ ค. 1/2541 เรื่อง จัดตั้งหน่วยงานคณะกรรมการและวางแผน ผู้จัดการใหญ่ธุรกิจเชื้อเพลิง เห็นสมควรปรับปรุงคำสั่งเรื่อง แต่งตั้งคณะกรรมการและวางแผนประจำฝ่าย โดยออกคำสั่งดังต่อไปนี้

ข้อ 1. ให้ยกเลิกคำสั่งธุรกิจเชื้อเพลิง ที่ ค. 13/2544 เรื่อง แต่งตั้งคณะกรรมการและวางแผนประจำฝ่าย

ข้อ 2. ให้มี "คณะกรรมการวิชาการและวางแผนประจำฝ่ายวางแผนและบริหารเหมืองแม่เมาะ" เรียกโดยย่อว่า "ค.ค.ค.ค." ประกอบด้วย

(1)	นายมนต์ชัย	นันทาลิก	ประธานคณะกรรมการ
(2)	นายสมศักดิ์	คูเจริญไพศาล	คณะกรรมการ
(3)	นายเดชา	สมหมาย	คณะกรรมการ
(4)	นางนิภาพร	เมืองเกษม	คณะกรรมการ
(5)	นายเอนก	สุคันธมาลย์	คณะกรรมการและเลขานุการ
(6)	น.ส.ยุพดี	บุตรจันทร์	คณะกรรมการและผู้ช่วยเลขานุการ

ข้อ 3. ให้คณะกรรมการตาม ข้อ 2. มีอำนาจหน้าที่ดังต่อไปนี้

- (1) เป็นตัวแทนฝ่ายในการประสานงานกับ ค.ค.ค.ค.
- (2) ประสานการจัดทำแผนปฏิบัติการ รongรับแผนงานโครงการหรือแผนธุรกิจกับหน่วยงานที่เกี่ยวข้อง
- (3) กำหนดกลยุทธ์ในการผลักดันนโยบายการบริหารของธุรกิจเชื้อเพลิงให้มีผลเชิงปฏิบัติในฝ่าย
- (4) รับผิดชอบการจัดการทรัพยากรบุคคลในฝ่าย ในฐานะเป็นหน่วยงานเลขานุการคณะกรรมการบริหารบุคคลระดับฝ่าย
- (5) ประสานการจัดทำแผนต่าง ๆ ด้านบุคคลในฝ่าย

- (6) ติดตามความก้าวหน้า และประเมินผลการปฏิบัติงานตามแผน PA และนโยบายการบริหารของธุรกิจเชื้อเพลิง
- (7) ศึกษาด้านวิชาการเพื่อพัฒนาระบบบริหารงานต่าง ๆ ในฝ่าย ให้มีประสิทธิภาพและประสิทธิผลสูงขึ้น
- (8) สนับสนุนการดำเนินงานของคณะกรรมการ และคณะทำงานต่าง ๆ ที่เกี่ยวข้อง
- (9) ศึกษาเรื่องการกระจายอำนาจในฝ่าย
- (10) ประสานการดำเนินงานกิจกรรมพัฒนาคุณภาพต่าง ๆ ในฝ่าย
- (11) รวบรวม และพัฒนาระบบข้อมูลการบริหาร และรายงานในฝ่าย
- (12) รับผิดชอบการประชุมต่าง ๆ ในฝ่าย
- (13) เป็นผู้แทนฝึกอบรมและผู้แทนวิจัยและพัฒนาของฝ่ายในการติดต่อประสานงานกับหน่วยงานที่เกี่ยวข้อง

ทั้งนี้ ตั้งแต่บัดนี้เป็นต้นไป

สั่ง ณ วันที่ 27 กรกฎาคม พ.ศ. 2544



(นายณรงค์ศักดิ์ วิเศษรัฐพันธุ์)  
ผู้จัดการใหญ่ธุรกิจเชื้อเพลิง



มหาวิทยาลัยเชียงใหม่  
Chiang Mai University

**ภาคผนวก จ**



คำสั่งธุรกิจเชื่อเพลิง  
ที่ ค. 3 12545

เรื่อง คณะกรรมการประเมินผลการดำเนินงานของฝ่ายวางแผนและบริหารเมืองแม่เมาะ

โดยที่เห็นสมควรปรับปรุงคำสั่ง เรื่อง คณะกรรมการประเมินผลการดำเนินงานของฝ่ายวางแผนและบริหารเมืองแม่เมาะ ผู้จัดการใหญ่ธุรกิจเชื่อเพลิง ออกคำสั่งไว้ดังต่อไปนี้

ข้อ 1. ให้ยกเลิกคำสั่งธุรกิจเชื่อเพลิง ที่ ค. 6/2543 เรื่อง คณะกรรมการประเมินผลการดำเนินงานของฝ่ายวางแผนและบริหารเมืองแม่เมาะ

ข้อ 2. ให้มี "คณะกรรมการประเมินผลการดำเนินงานของฝ่ายวางแผนและบริหารเมืองแม่เมาะ" เรียกโดยย่อว่า "คปฝ-ผบม." ประกอบด้วย

- |  |                     |
|--|---------------------|
| (1) ผู้จัดการฝ่ายวางแผนและบริหารเมืองแม่เมาะ           | ประธานกรรมการ       |
| (2) ผู้จัดการฝ่ายการผลิตเมืองแม่เมาะ                   | กรรมการ             |
| (3) ผู้จัดการโครงการศูนย์เชี่ยวชาญเทคโนโลยีการทำเหมือง | กรรมการ             |
| (4) ผู้ช่วยผู้จัดการฝ่ายการผลิตเมืองแม่เมาะ-บำรุงรักษา | กรรมการ             |
| (5) ประธาน ควผร-ช.                                     | กรรมการ             |
| (6) ประธาน ควผฝ-ผบม.                                   | กรรมการและเลขานุการ |

ข้อ 3. ให้คณะกรรมการตามข้อ 2. มีอำนาจหน้าที่ ดังนี้

- (1) ให้ความเห็นชอบร่างข้อปฏิบัติการประเมินผลการดำเนินงานพร้อมทั้งตัวชี้วัดน้ำหนักเป้าหมายและเกณฑ์การประเมินผลการดำเนินงาน ของกองภายในฝ่าย ตามที่ คปฝ-ผบม. เสนอ
- (2) ประเมินผลคุณภาพของแผนปฏิบัติการและคุณภาพการบริหารของกองภายในฝ่าย โดยพิจารณาจากผลการดำเนินงานตามวัตถุประสงค์หลัก ภารกิจหลักและแผนปฏิบัติการที่แต่ละกองได้รับมอบหมาย
- (3) ให้ความเห็นชอบผลการประเมินการดำเนินงานของกองภายในฝ่าย ตามที่ คปฝ-ผบม. เสนอเพื่อนำไปเชื่อมโยงกับระบบรางวัล
- (4) ติดตามผลความคืบหน้าเรื่องที่เสนอ

ทั้งนี้ ตั้งแต่บัดนี้เป็นต้นไป

สั่ง ณ วันที่ 9 มกราคม พ.ศ. 2545

(นายณรงค์ศักดิ์ วิเศษสุพันธ์)  
ผู้จัดการใหญ่ธุรกิจเชื่อเพลิง

มหาวิทยาลัยเชียงใหม่  
Chiang Mai University

**ภาคผนวก จ**



คำสั่งฝ่ายวางแผนและบริหารเหมืองแม่เมาะ

ที่ ก. 3 / 2543

เรื่อง คณะทำงานประเมินผลการดำเนินงานของฝ่ายวางแผนและบริหารเหมืองแม่เมาะ

เพื่อให้การดำเนินงานของคณะกรรมการประเมินผลการดำเนินงานของฝ่ายวางแผนและบริหารเหมืองแม่เมาะ (กปฝ-ฝมม.) เป็นไปอย่างมีประสิทธิภาพ ผู้จัดการฝ่ายวางแผนและบริหารเหมืองแม่เมาะ ออกคำสั่งไว้ ดังต่อไปนี้

ข้อ 1 ให้ยกเลิกคำสั่ง ฝมม. ที่ ท 3/2541 เรื่อง "คณะทำงานประเมินผลกาดำเนินงานของฝ่ายวางแผนและบริหาร เหมืองแม่เมาะ"

ข้อ 2 ให้มี "คณะทำงานประเมินผลการดำเนินงานของฝ่ายวางแผนและบริหารเหมืองแม่เมาะ" เรียกโดยย่อว่า "กปฝ-ฝมม." ประกอบด้วย

- |              |                      |
|--------------|----------------------|
| (1) ช.ฝมม-ว. | ประธานคณะทำงาน       |
| (2) กบ-ช.    | คณะทำงาน             |
| (3) กบช-ช.   | คณะทำงาน             |
| (4) กวป-ช.   | คณะทำงาน             |
| (5) กพ-ช.    | คณะทำงาน             |
| (6) กปว-ช.   | คณะทำงาน             |
| (7) กธ-ช.    | คณะทำงาน             |
| (8) กวช-ช.   | คณะทำงาน             |
| (9) ควฝ-ฝมม. | คณะทำงานและเลขานุการ |

ข้อ 3 ให้ กปฝ-ฝมม. มีหน้าที่และความรับผิดชอบ ดังนี้

(1) จัดทำร่างข้อปฏิบัติการประเมินผลการดำเนินงานของกองภายใต้ฝ่าย ซึ่งรวมถึง ตัวชี้วัด น้ำหนัก เป้าหมาย และเกณฑ์การประเมินผล ให้สอดคล้องกับข้อปฏิบัติของฝ่าย

(2) วิเคราะห์และเสนอความเห็นเบื้องต้นเกี่ยวกับการประเมิน ผลการดำเนินงานของกองภายใต้ฝ่าย ตามระยะเวลาที่ กปฝ-ฝมม. กำหนด

(3) วิเคราะห์และเสนอความเห็นเบื้องต้นเกี่ยวกับการนำผลการประเมิน การดำเนินงานของกองภายใต้ ฝ่าย ไปเชื่อมโยงกับระบบแรงจูงใจ

- (4) ประชาสัมพันธ์ระบบประเมินผลการดำเนินงาน
- (5) ประสานงานกับคณะกรรมการ คณะทำงานและหน่วยงานที่เกี่ยวข้อง
- (6) นำเสนอ กปฝ-ฝมม. เพื่อทราบ หรือ พิจารณา หรือให้ความเห็นชอบการดำเนินงานตาม (1) ถึง (5)
- (7) งานอื่นๆตามที่ กปฝ-ฝมม. มอบหมาย

ทั้งนี้ ตั้งแต่บัดนี้เป็นต้นไป

สั่ง ณ วันที่ 24 มกราคม 2543

(นายเกียรติสาร เอกะพันธุ์)

ผู้จัดการฝ่ายวางแผนและบริหารเหมืองแม่เมาะ



คำสั่งฝ่ายวางแผนและบริหารเหมืองแม่เมาะ

ที่ ค. ๕ / 2543

เรื่อง คณะทำงานประเมินผลการดำเนินงานของฝ่ายวางแผนและบริหารเหมืองแม่เมาะ

เพื่อให้การดำเนินงานของคณะกรรมการประเมินผลการดำเนินงานของฝ่ายวางแผนและบริหารเหมืองแม่เมาะ (กปฝ-ฝบม.) เป็นไปอย่างมีประสิทธิภาพ ผู้จัดการฝ่ายวางแผนและบริหารเหมืองแม่เมาะ ออกคำสั่งไว้ ดังต่อไปนี้

ข้อ 1 ให้ยกเลิกข้อความใน ข้อ 2 ของคำสั่ง ฝบม.ที่ พ 3/2543

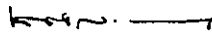
ข้อ 2 และให้ใช้ข้อความต่อไปนี้แทน

ให้มี "คณะทำงานประเมินผลการดำเนินงานของฝ่ายวางแผนและบริหารเหมืองแม่เมาะ" เรียกโดยย่อว่า "กปฝ-ฝบม." ประกอบด้วย

- |                 |                      |
|-----------------|----------------------|
| (1) ข.ฝบม-ว.    | ประธานคณะทำงาน       |
| (2) ข.ฝบม-ท     | รองประธานคณะทำงาน    |
| (3) กบ-ช.       | คณะทำงาน             |
| (4) กบช-ช.      | คณะทำงาน             |
| (5) กวป-ช.      | คณะทำงาน             |
| (6) กท-ช.       | คณะทำงาน             |
| (7) กปว-ช.      | คณะทำงาน             |
| (8) กธ-ช.       | คณะทำงาน             |
| (9) กวธ-ช.      | คณะทำงาน             |
| (10) ความฝ-ฝบม. | คณะทำงานและเลขานุการ |

ทั้งนี้ ตั้งแต่บัดนี้เป็นต้นไป

สั่ง ณ วันที่ 1 กุมภาพันธ์ 2543



(นายเกียรติสาร เอกะพิบูลย์)

ผู้จัดการฝ่ายวางแผนและบริหารเหมืองแม่เมาะ

**ภาคผนวก ข**

มหาวิทยาลัยเชียงใหม่  
Chiang Mai University

## ภาคผนวก ข

## รายชื่อผู้ที่ให้การสัมภาษณ์

- |     |               |                 |   |
|-----|---------------|-----------------|---|
| 1.  | นายเกียรติสาร | เอกะพันธุ์      | ผู้จัดการฝ่ายวางแผนและบริหารเหมืองแม่เมาะ                 |
| 2.  | นายธนากร      | พูลทวี          | ผู้จัดการฝ่ายการผลิตเหมืองแม่เมาะ                         |
| 3.  | นายอดุลย์     | จารุรัตน์       | ผู้ช่วยผู้จัดการฝ่ายการผลิตเหมืองแม่เมาะ-บำรุงรักษา       |
| 4.  | นายครวชิต     | วงศ์ไศยวรรณ     | ผู้จัดการโครงการศูนย์เชี่ยวชาญเทคโนโลยีการทำเหมือง        |
| 5.  | นางเกศินี     | ประดิษฐ์ผลพานิช | คณะทำงานวิชาการและวางแผนประจำธุรกิจเชื้อเพลิง             |
| 6.  | นายมนต์ชัย    | นันทาลิก        | ประธานคณะทำงานวิชาการและวางแผนประจำ ฝบม.                  |
| 7.  | นายปวดี       | นันทสำเริง      | ผู้จัดการฝ่ายวางแผนและบริหารเหมืองแม่เมาะ-บริหาร          |
| 8.  | นายปราโมทย์   | พรรัตน์พิทักษ์  | ผู้จัดการฝ่ายวางแผนและบริหารเหมืองแม่เมาะ-วิชาการ         |
| 9.  | นายดำรงค์     | ถาวรวิสุทธิกุล  | ผู้จัดการกองวางแผนปฏิบัติการ                              |
| 10. | นายไพโรจน์    | อนุพันธ์นันท์   | ผู้จัดการกองธรณีวิทยา                                     |
| 11. | นายชัชวาลย์   | หรินาอดิศัย     | ผู้จัดการกองวิศวกรรมธรณี                                  |
| 12. | นายพินิจ      | เสมอวงษ์        | ผู้จัดการกองประมวลผลและวิเคราะห์                          |
| 13. | นายชาญวิทย์   | สุมนศาสตร์      | ผู้จัดการกองพัสดุและจัดหา                                 |
| 14. | นางกัญชลิ     | ณ เชียงใหม่     | ผู้จัดการกองบริการกลาง                                    |
| 15. | นายพงษ์ศักดิ์ | เนติสิงหะ       | ทำหน้าที่แทนผู้จัดการกองบัญชีและการเงิน                   |
| 16. | นายสมศักดิ์   | คูเจริญไพศาล    | คณะทำงานวิชาการและวางแผนประจำ ฝบม.                        |
| 17. | นายระวี       | โหรา            | วิศวกร ระดับ 10 กองประมวลผลและวิเคราะห์                   |
| 18. | นายประจักษ์   | ศิริวงศ์มงคล    | วิทยากร ระดับ 10 กองพัสดุและจัดหา                         |
| 19. | นายพัฒนนะ     | ไชยมงคล         | วิทยากร ระดับ 9 กองบริการกลาง                             |
| 20. | นายอภิชัย     | เมืองเกษม       | วิศวกร ระดับ 9 กองวางแผนปฏิบัติการ                        |
| 21. | นางวัลภา      | เนื่อนวล        | ผู้จัดการแผนกวิเคราะห์และประมวลผล<br>กองบัญชีและการเงิน   |
| 22. | นายประจวบ     | ดอนคำมูล        | ผู้จัดการแผนกวิเคราะห์เสถียรภาพความลาด<br>กองวิศวกรรมธรณี |
| 23. | นายสมชาย      | ปราระกานนท์     | วิทยากร ระดับ 8 กองธรณีวิทยา                              |

มหาวิทยาลัยเชียงใหม่  
Chiang Mai University

**ภาคผนวก ซ**



๑๑/๑๑/๒๕๖๒ ๑๐/๑/๒๕๖๒

กรมส่งเสริมการค้าระหว่างประเทศ

138

๘/๕/๒๕๖๒/๒๕๕๒

# การไฟฟ้าฝ่ายผลิตแห่งประเทศไทย

ณ.บม.
บันทึก/วันที่ ๓.๓๐๔๒
วันที่ ๗ ต.ค. ๒๕๕๒

...../...../...../.....

บันทึก

จาก หรช-ช.

เรียน

เรื่อง ขออนุมัติใช้ข้อมูล

ณ.บม. ผ่าน ช.ณ.บม-ว. ผ่าน กปรว.ช. ๖๓๑๔๒

วันที่ 4 ตุลาคม 2542

ตามที่ดิฉันได้รับอนุมัติให้ไปศึกษาต่อระดับปริญญาโท โดยทุน กฟผ. ที่ คณะบริหารธุรกิจ มหาวิทยาลัยเชียงใหม่ และ ได้รับอนุมัติจากบัณฑิตวิทยาลัยให้ทำการค้นคว้าแบบอิสระในหัวข้อ "ระบบประเมินผลการดำเนินงานของการไฟฟ้าฝ่ายผลิตแห่งประเทศไทย : กรณีศึกษาฝ่ายวางแผนและบริหารเหมืองแม่เมาะ" (ตามเอกสารแนบ) ซึ่งเป็นส่วนหนึ่งของหลักสูตรนั้น

เพื่อให้การค้นคว้าแบบอิสระเป็นไปอย่างถูกต้องสมบูรณ์ ดิฉันจึงใคร่ขออนุมัติใช้ข้อมูล , เอกสารต่าง ๆ ที่เกี่ยวข้องรวมทั้งการสัมภาษณ์ , สัมภาษณ์แบบสอบถามและอื่น ๆ เพื่อประกอบการค้นคว้าต่อไป

จึงเรียนมาเพื่อโปรดพิจารณาอนุมัติ และขอขอบพระคุณมา ณ โอกาสนี้

พิมพ์ร เมืองเกษม

(นางนิภาพร เมืองเกษม)

@พิมพ์  
พิมพ์ร  
พิมพ์ร  
๗ ต.ค. ๒๕๕๒

๑๑๑-๑๑๑-๑  
๑๑.๑๑.๑๑

## ประวัติผู้เขียน

ชื่อ	นางนิภาพร เมืองเกษม
วันเดือนปีเกิด	18 กรกฎาคม 2502
ที่อยู่ปัจจุบัน	193 หมู่ที่ 12 ตำบลชมพู อำเภอเมือง จังหวัดลำปาง 52100
ประวัติการศึกษา	
2519	มัธยมศึกษาปีที่ 5 โรงเรียนดำรงราษฎร์สงเคราะห์ อ.เมือง จ.เชียงราย
2523	วิทยาศาสตร์บัณฑิต มหาวิทยาลัยเชียงใหม่
2530	ศิลปศาสตรบัณฑิต มหาวิทยาลัยสุโขทัยธรรมาธิราช
ประวัติการทำงาน	
2524 – 2536	วิทยากรระดับ 4 – 7 ฝ่ายปฏิบัติการเหมืองแม่เมาะ
2536 – ปัจจุบัน	ผู้จัดการแผนกรวบรวมข้อมูลและรายงาน กองประเมินผลและวิเคราะห์ ฝ่ายวางแผนและบริหารเหมืองแม่เมาะ