

บทที่ 4 การวิเคราะห์ข้อมูล

การศึกษาเรื่องปัญหาของการใช้บริการการลงทะเบียนผ่านระบบอินเทอร์เน็ต ของนักศึกษาปริญญาตรี มหาวิทยาลัยเชียงใหม่ ซึ่งมีวัตถุประสงค์เพื่อศึกษาวิเคราะห์ถึงปัญหาใช้บริการการลงทะเบียนผ่านระบบอินเทอร์เน็ต ของนักศึกษาปริญญาตรี มหาวิทยาลัยเชียงใหม่

การศึกษานี้จะทำการศึกษาโดยใช้แบบสอบถามเฉพาะนักศึกษาปริญญาตรีหลักสูตร 4 ปี จำนวน 11 คณะ จากนักศึกษาปริญญาตรีทั้งหมด 16 คณะ ของมหาวิทยาลัยเชียงใหม่ที่ลงทะเบียนผ่านระบบอินเทอร์เน็ตในภาคเรียนที่ 2 ปีการศึกษา 2543 รวมทั้งสิ้น 374 คน และนำข้อมูลที่ได้มาทำการวิเคราะห์ ซึ่งการวิเคราะห์ข้อมูลนั้นแบ่งออกเป็น 3 ส่วนดังนี้

ส่วนที่ 1 ข้อมูลทั่วไปของผู้ตอบแบบสอบถาม ในส่วนนี้จะพิจารณาถึงข้อมูลส่วนบุคคลของผู้ตอบแบบสอบถาม ซึ่งประกอบด้วย เพศ ชั้นปีของผู้ตอบแบบสอบถาม และคณะที่ผู้ตอบแบบสอบถามสังกัด (ตารางที่ 1 – ตารางที่ 3)

ส่วนที่ 2 ข้อมูลการใช้บริการการลงทะเบียนผ่านระบบอินเทอร์เน็ตของผู้ตอบแบบสอบถาม จะพิจารณาการใช้บริการการลงทะเบียนผ่านระบบอินเทอร์เน็ตของผู้ตอบแบบสอบถาม (ตารางที่ 4 – ตารางที่ 28) ซึ่งประกอบด้วย

- แหล่งข้อมูลของผู้ตอบแบบสอบถามทราบกำหนดการลงทะเบียนผ่านระบบอินเทอร์เน็ต
- ช่วงเวลาในการลงทะเบียนผ่านระบบอินเทอร์เน็ต
- จำนวนครั้งที่ทำการเปลี่ยนแหล่งหรือแก้ไขการลงทะเบียนผ่านระบบอินเทอร์เน็ต

ในช่วงเวลาที่ทางสำนักทะเบียนเปิดให้ลงทะเบียนจนกว่าจะลงทะเบียนได้ตามต้องการ

- สถานที่ที่ใช้คอมพิวเตอร์ในการลงทะเบียนผ่านระบบอินเทอร์เน็ต
- ค่าใช้จ่ายโดยเฉลี่ยในการให้บริการร้านบริการอินเทอร์เน็ตเพื่อทำการลงทะเบียน

ผ่านระบบอินเทอร์เน็ต

- สาเหตุที่ต้องใช้บริการการลงทะเบียนผ่านระบบอินเทอร์เน็ต
- บุคคลที่ผู้ตอบแบบสอบถามปรึกษา เมื่อประสบปัญหาในการลงทะเบียนผ่าน

ระบบอินเทอร์เน็ต

ส่วนที่ 3 ข้อมูลปัญหาของผู้ตอบแบบสอบถามในการใช้บริการการลงทะเบียนผ่านระบบอินเทอร์เน็ต จะพิจารณาถึงปัญหาในด้านต่างๆ ของการให้บริการการลงทะเบียนผ่านระบบอินเทอร์เน็ต (ตารางที่ 29 – ตารางที่ 50) ซึ่งประกอบด้วย

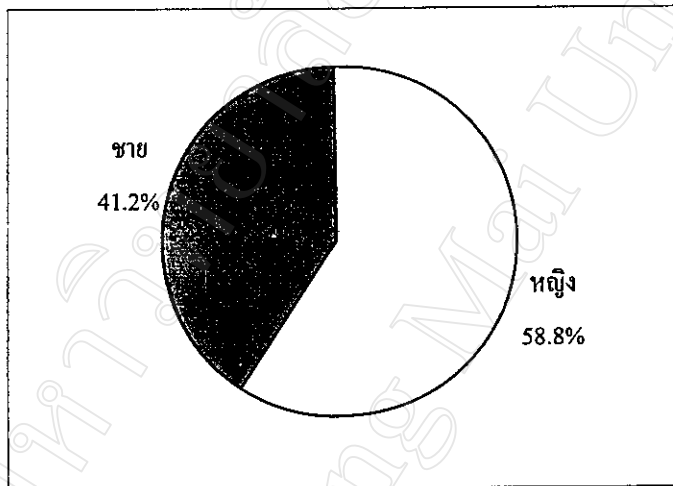
- ปัญหาด้านความซับซ้อนของขั้นตอนในการลงทะเบียน
- ปัญหาด้านเวลาในการลงทะเบียน
- ปัญหาด้านความถูกต้อง
- ปัญหาด้านสถานที่ อุปกรณ์ และค่าใช้จ่ายในการลงทะเบียน
- ปัญหาด้านบุคลากร
- ปัญหาด้านข้อมูลข่าวสารที่ผู้ตอบแบบสอบถามได้รับ
- ปัญหาอื่นๆ

ส่วนที่ 1 ข้อมูลทั่วไปของผู้ตอบแบบสอบถาม

ตารางที่ 1 แสดงจำนวน และร้อยละของผู้ตอบแบบสอบถามจำแนกตามเพศ

เพศ	จำนวน	ร้อยละ
หญิง	220	58.8
ชาย	154	41.2
รวม	374	100.0

จากตารางที่ 1 พบว่าผู้ตอบแบบสอบถามเป็นเพศหญิง จำนวน 220 ราย คิดเป็นร้อยละ 58.8 และเป็นเพศชาย จำนวน 154 ราย คิดเป็นร้อยละ 41.2



รูปที่ 13 แสดงร้อยละของผู้ตอบแบบสอบถามจำแนกตามเพศ

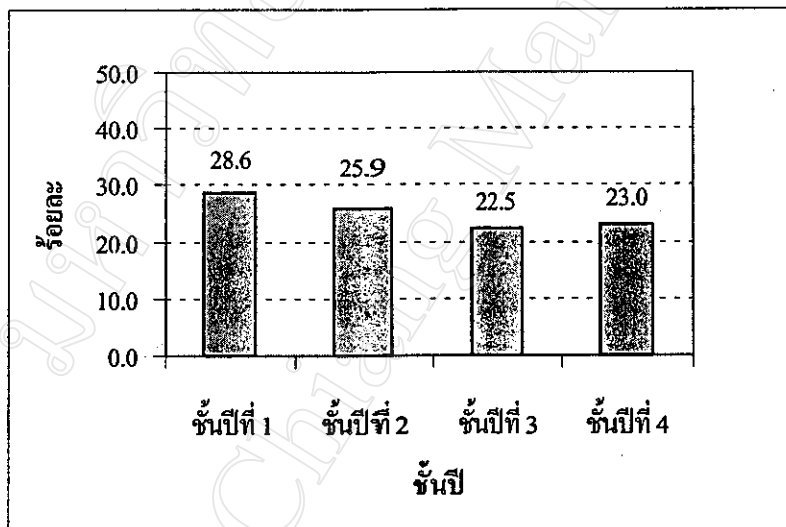
ตารางที่ 2

แสดงจำนวนและร้อยละของผู้ตอบแบบสอบถามจำแนกตามชั้นปี

ชั้นปี	จำนวน	ร้อยละ
ชั้นปีที่ 1	107	28.6
ชั้นปีที่ 2	97	25.9
ชั้นปีที่ 3	84	22.5
ชั้นปีที่ 4	86	23.0
รวม	374	100.0

จากตารางที่ 2 พบว่าผู้ตอบแบบสอบถามเป็น

1. นักศึกษาชั้นปีที่ 1 จำนวน 107 ราย คิดเป็นร้อยละ 28.6
2. นักศึกษาชั้นปีที่ 2 จำนวน 97 ราย คิดเป็นร้อยละ 25.9
3. นักศึกษาชั้นปีที่ 3 จำนวน 84 ราย คิดเป็นร้อยละ 22.5
4. นักศึกษาชั้นปีที่ 4 จำนวน 86 ราย คิดเป็นร้อยละ 23.0



รูปที่ 14 แสดงร้อยละของผู้ตอบแบบสอบถาม จำแนกตามชั้นปี

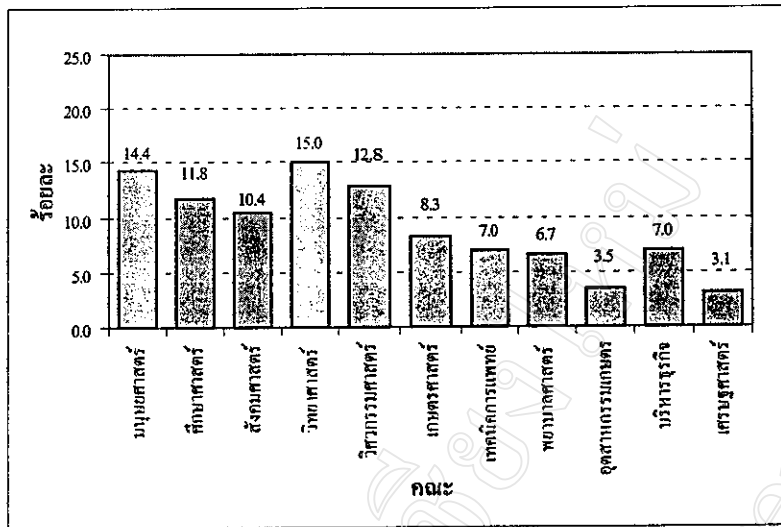
ตารางที่ 3

แสดงจำนวน และร้อยละของผู้ตอบแบบสอบถาม จำแนกตามคณะ

คณะ	จำนวน	ร้อยละ
มนุษยศาสตร์	54	14.4
ศึกษาศาสตร์	44	11.8
สังคมศาสตร์	39	10.4
วิทยาศาสตร์	56	15.0
วิศวกรรมศาสตร์	48	12.8
เกษตรศาสตร์	31	8.3
เทคนิคการแพทย์	26	7.0
พยาบาลศาสตร์	25	6.7
อุตสาหกรรมเกษตร	13	3.5
บริหารธุรกิจ	26	7.0
เศรษฐศาสตร์	12	3.1
รวม	374	100.0

จากตารางที่ 3 พบว่าผู้ตอบแบบสอบถามเป็น

1. นักศึกษาคณะมนุษยศาสตร์ จำนวน 54 ราย คิดเป็นร้อยละ 14.4
2. นักศึกษาคณะศึกษาศาสตร์ จำนวน 44 ราย คิดเป็นร้อยละ 11.8
3. นักศึกษาคณะสังคมศาสตร์ จำนวน 39 ราย คิดเป็นร้อยละ 10.4
4. นักศึกษาคณะวิทยาศาสตร์ จำนวน 56 ราย คิดเป็นร้อยละ 15.0
5. นักศึกษาคณะวิศวกรรมศาสตร์ จำนวน 48 ราย คิดเป็นร้อยละ 12.8
6. นักศึกษาคณะเกษตรศาสตร์ จำนวน 31 ราย คิดเป็นร้อยละ 8.3
7. นักศึกษาคณะเทคนิคการแพทย์ จำนวน 26 ราย คิดเป็นร้อยละ 7.0
8. นักศึกษาคณะพยาบาลศาสตร์ จำนวน 25 ราย คิดเป็นร้อยละ 6.7
9. นักศึกษาคณะอุตสาหกรรมเกษตร จำนวน 13 ราย คิดเป็นร้อยละ 3.5
10. นักศึกษาคณะบริหารธุรกิจ จำนวน 26 ราย คิดเป็นร้อยละ 7.0
11. นักศึกษาคณะเศรษฐศาสตร์ จำนวน 12 ราย คิดเป็นร้อยละ 3.2



รูปที่ 15 แสดงร้อยละของผู้ตอบแบบสอบถาม จำแนกตามคณะ

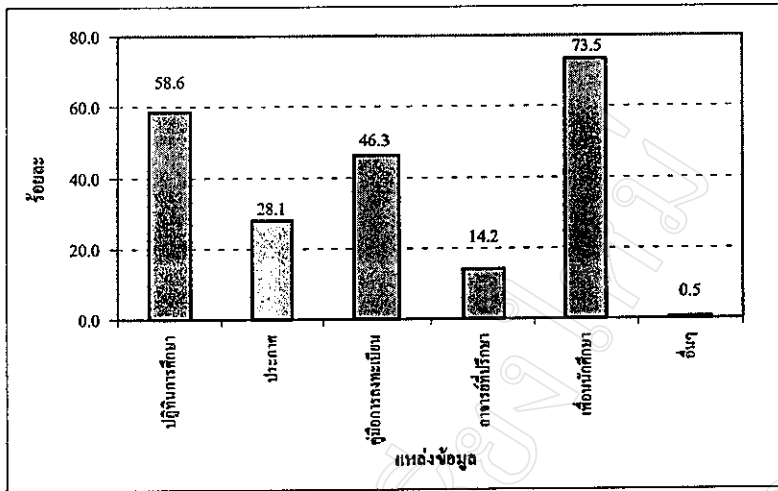
ส่วนที่ 2 ข้อมูลการใช้บริการการลงทะเบียนผ่านระบบอินเทอร์เน็ตของผู้ตอบแบบสอบถาม

ตารางที่ 4 แสดงจำนวนและร้อยละของผู้ตอบแบบสอบถามจำแนกตามแหล่งข้อมูลของผู้ตอบแบบสอบถามทราบกำหนดการลงทะเบียนผ่านระบบอินเทอร์เน็ต

แหล่งข้อมูล	จำนวน	ร้อยละ
1. ปฏิทินการศึกษาในเว็บไซต์ของสำนักทะเบียนและประมวลผล	219	58.6
2. ประกาศของทางสำนักทะเบียนและประมวลผล ตามสถานที่ต่างๆ เช่น ป้ายประกาศบริเวณสำนักหอสมุด ป้ายประกาศของคณะฯ หรือ ภาควิชาต่างๆ	105	28.1
3. คู่มือการลงทะเบียน (มขท. 30)	173	46.3
4. อาจารย์ที่ปรึกษา	53	14.2
5. เพื่อนนักศึกษา	275	73.5
6. อื่นๆ	2	0.5

หมายเหตุ ผู้ตอบแบบสอบถามจำนวน 374 ราย สามารถเลือกตอบได้มากกว่า 1 ข้อ

จากตารางที่ 4 พบว่าผู้ตอบแบบสอบถามทราบกำหนดการลงทะเบียนผ่านระบบอินเทอร์เน็ตจากเพื่อนนักศึกษาเป็นอันดับหนึ่ง คิดเป็นร้อยละ 73.5 จากปฏิทินการศึกษาในเว็บไซต์ของสำนักทะเบียนและประมวลผลเป็นอันดับสอง คิดเป็นร้อยละ 58.6 และจากคู่มือการลงทะเบียน (มขท. 30) เป็นอันดับสาม คิดเป็นร้อยละ 46.3



รูปที่ 16 แสดงร้อยละของผู้ตอบแบบสอบถาม จำแนกตามแหล่งข้อมูลของผู้ตอบแบบสอบถามทราบ
กำหนดการลงทะเบียนผ่านระบบอินเทอร์เน็ต

ตารางที่ 5 แสดงจำนวนและร้อยละของแหล่งข้อมูลที่ผู้ตอบแบบสอบถามทราบกำหนดการลงทะเบียนผ่านระบบอินเทอร์เน็ต จำแนกตามเพศ

แหล่งข้อมูล	เพศ	
	หญิง จำนวน (ร้อยละ)	ชาย จำนวน (ร้อยละ)
1. ปฏิทินการศึกษาในเว็บไซต์ของสำนักทะเบียนและประมวลผล	138 (62.7)	81 (52.6)
2. ประกาศของทางสำนักทะเบียนและประมวลผล ตามสถานที่ต่างๆ เช่น ป้ายประกาศบริเวณสำนักหอสมุด ป้ายประกาศของคณะฯ หรือ ภาควิชาต่างๆ	65 (29.5)	40 (26.0)
3. คู่มือการลงทะเบียน (มชท. 30)	92 (41.8)	81 (52.6)
4. อาจารย์ที่ปรึกษา	26 (11.8)	27 (17.5)
5. เพื่อนนักศึกษา	160 (72.7)	115 (74.7)
6. อื่นๆ	1.0 (0.5)	1.0 (0.6)

หมายเหตุ ผู้ตอบแบบสอบถามจำนวน 374 ราย สามารถเลือกตอบได้มากกว่า 1 ข้อ

จากตารางที่ 5 พบว่าผู้ตอบแบบสอบถามทั้งเพศหญิงและเพศชายส่วนใหญ่ทราบกำหนดการลงทะเบียนผ่านระบบอินเทอร์เน็ตจากเพื่อนนักศึกษา คิดเป็นร้อยละ 72.7 และร้อยละ 74.7 ตามลำดับ

ตารางที่ 6 แสดงจำนวนและร้อยละของแหล่งข้อมูลที่ผู้ตอบแบบสอบถามทราบกำหนดการลงทะเบียนผ่านระบบอินเทอร์เน็ต จำแนกตามชั้นปี

แหล่งข้อมูล	ชั้นปี			
	ชั้นปีที่ 1 จำนวน (ร้อยละ)	ชั้นปีที่ 2 จำนวน (ร้อยละ)	ชั้นปีที่ 3 จำนวน (ร้อยละ)	ชั้นปีที่ 4 จำนวน (ร้อยละ)
1. ปฏิทินการศึกษาในเว็บไซต์ของสำนักทะเบียนและประมวลผล	58 (54.2)	48 (49.5)	58 (69.0)	55 (64.0)
2. ประกาศของทางสำนักทะเบียนและประมวลผล ตามสถานที่ต่างๆ เช่น ป้ายประกาศบริเวณสำนักหอสมุด ป้ายประกาศของคณะฯ หรือภาควิชาต่างๆ	33 (30.8)	28 (28.9)	29 (34.5)	15 (17.4)
3. คู่มือการลงทะเบียน (มขท. 30)	49 (45.8)	45 (46.4)	44 (52.4)	35 (40.7)
4. อาจารย์ที่ปรึกษา	22 (20.6)	8 (8.2)	10 (11.9)	13 (15.1)
5. เพื่อนนักศึกษา	78 (72.9)	65 (67.0)	61 (72.6)	71 (82.6)
6. อื่นๆ	1 (0.9)	0 (0.0)	0 (0.0)	1 (1.2)

หมายเหตุ ผู้ตอบแบบสอบถามจำนวน 374 ราย สามารถเลือกตอบได้มากกว่า 1 ข้อ

จากตารางที่ 6 พบว่าผู้ตอบแบบสอบถามที่เป็นนักศึกษาชั้นปีที่ 1, ชั้นปีที่ 2, ชั้นปีที่ 3 และชั้นปีที่ 4 ทราบกำหนดการลงทะเบียนผ่านระบบอินเทอร์เน็ตจากเพื่อนนักศึกษา คิดเป็นร้อยละ 72.9, ร้อยละ 67.0, ร้อยละ 72.6 และร้อยละ 82.6 ตามลำดับ

ตารางที่ 7 แสดงจำนวน และร้อยละของแหล่งข้อมูลที่กำหนดการลงทะเบียนผ่านระบบอินเทอร์เน็ต จำแนกตามคณะ

แหล่งข้อมูล	คณะ										
	คณะศิลปกรรมศาสตร์	คณะศิลปศึกษา	คณะศิลปการศึกษาศาสตร์	คณะศิลปการศึกษาศาสตร์	คณะศิลปการศึกษาศาสตร์	คณะศิลปการศึกษาศาสตร์	คณะศิลปการศึกษาศาสตร์	คณะศิลปการศึกษาศาสตร์	คณะศิลปการศึกษาศาสตร์	คณะศิลปการศึกษาศาสตร์	
1. ปฏิบัติการศึกษานอกระบบใน เว็บไซต์ ของสำนักทะเบียน และประมวลผล	32 (59.3)	32 (72.7)	22 (56.4)	38 (67.9)	18 (37.5)	17 (54.8)	13 (50.0)	14 (56.0)	6 (46.2)	19 (73.1)	8 (66.7)
2. ประกาศของทางสำนักทะเบียน และประมวลผล ตามสถานที่ต่างๆ เช่น ป้ายประกาศบริเวณสำนักงาน สำนัคดี ป้ายประกาศของคณะฯ หรือภาควิชาต่างๆ	17 (31.5)	17 (38.6)	6 (15.4)	20 (35.7)	6 (12.5)	9 (29.0)	4 (15.4)	6 (24.0)	0 (0.0)	14 (53.8)	6 (50.0)
3. คู่มือการลงทะเบียน (นรท. 30)	18 (33.3)	23 (52.3)	30 (76.9)	29 (51.8)	26 (54.2)	12 (38.7)	5 (19.2)	9 (36.0)	6 (46.2)	9 (34.6)	6 (50.0)
4. อาจารย์ที่ปรึกษา	8 (14.8)	7 (15.9)	14 (35.9)	5 (8.9)	6 (12.5)	3 (9.7)	2 (7.7)	2 (8.0)	3 (23.1)	2 (7.7)	1 (8.3)
5. เพื่อนักศึกษา	37 (68.5)	35 (79.5)	15 (38.5)	50 (89.3)	37 (77.1)	28 (90.3)	20 (76.9)	17 (68.0)	6 (46.2)	21 (80.8)	9 (75.0)
6. อื่นๆ	0 (0.0)	0 (0.0)	0 (0.0)	1 (1.8)	0 (0.0)	0 (0.0)	0 (0.0)	0 (0.0)	1 (7.7)	0 (0.0)	0 (0.0)

หมายเหตุ ผู้ตอบแบบสอบถามสามารถเลือกตอบได้มากกว่า 1 แหล่งข้อมูล จากผู้ตอบแบบสอบถามจำนวน 374 ราย

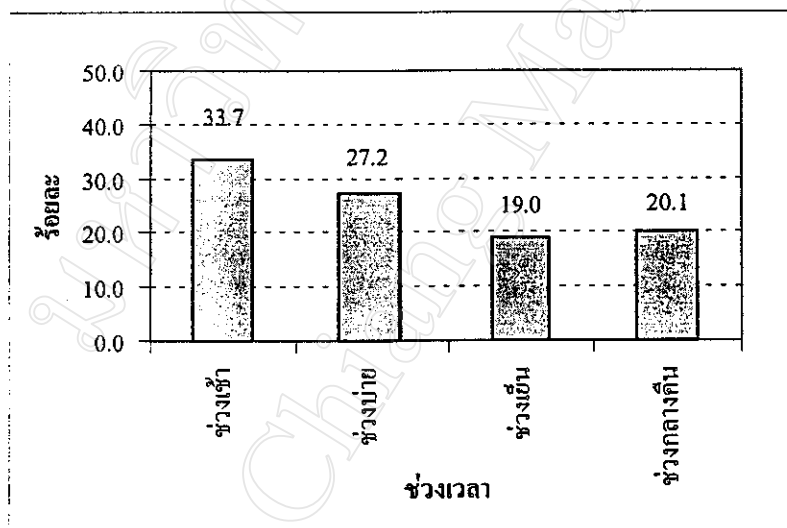
จากตารางที่ 7 พบว่า

1. ผู้ตอบแบบสอบถามคณะมนุษยศาสตร์, คณะศึกษาศาสตร์, คณะวิทยาศาสตร์, คณะวิศวกรรมศาสตร์, คณะเกษตรศาสตร์, คณะเทคนิคการแพทย์, คณะพยาบาลศาสตร์, คณะบริหารธุรกิจ และคณะเศรษฐศาสตร์ ส่วนใหญ่ทราบกำหนดการการลงทะเบียนผ่านระบบอินเทอร์เน็ตจากเพื่อนนักศึกษา คิดเป็นร้อยละ 68.5, ร้อยละ 79.5, ร้อยละ 89.3, ร้อยละ 77.1, ร้อยละ 90.3, ร้อยละ 76.9, ร้อยละ 68.0, ร้อยละ 80.8 และร้อยละ 75.0 ตามลำดับ
2. ผู้ตอบแบบสอบถามคณะสังคมศาสตร์ ส่วนใหญ่ทราบกำหนดการการลงทะเบียนผ่านระบบอินเทอร์เน็ตจากคู่มือการลงทะเบียน (มขท. 30) คิดเป็นร้อยละ 76.9
3. ผู้ตอบแบบสอบถามคณะอุตสาหกรรมเกษตร ส่วนใหญ่ทราบกำหนดการการลงทะเบียนผ่านระบบอินเทอร์เน็ตจากปฏิทินการศึกษาใน เว็บไซต์ ของสำนักทะเบียน และ ประมวลผล, คู่มือการลงทะเบียน (มขท. 30) และเพื่อนนักศึกษา คิดเป็นร้อยละ 46.2 เท่ากันทั้งสามแหล่งข้อมูล

ตารางที่ 8 แสดงจำนวนและร้อยละของผู้ตอบแบบสอบถามจำแนกตามช่วงเวลาของผู้ตอบแบบสอบถามใช้ในการลงทะเบียนผ่านระบบอินเทอร์เน็ต

ช่วงเวลา	จำนวน	ร้อยละ
1. ช่วงเช้า (08.00 – 12.00 น.)	126	33.7
2. ช่วงบ่าย (12.00 – 16.00 น.)	102	27.2
3. ช่วงเย็น (16.00 – 20.00 น.)	71	19.0
4. ช่วงกลางคืน (20.00 น. เป็นต้นไป)	75	20.1
รวม	374	100.0

จากตารางที่ 8 พบว่าผู้ตอบแบบสอบถามส่วนใหญ่ใช้เวลาช่วงเช้า (08.00 – 12.00 น.) ในการลงทะเบียนผ่านระบบอินเทอร์เน็ตเป็นอันดับหนึ่ง คิดเป็นร้อยละ 33.7 อันดับสองได้แก่ช่วงบ่าย (12.00 – 16.00 น.) คิดเป็นร้อยละ 27.2 และอันดับสามได้แก่ช่วงกลางคืน (20.00 น. เป็นต้นไป) คิดเป็นร้อยละ 20.1



รูปที่ 17 แสดงร้อยละของผู้ตอบแบบสอบถามจำแนกตามช่วงเวลาของผู้ตอบแบบสอบถามใช้ในการลงทะเบียนผ่านระบบอินเทอร์เน็ต

ตารางที่ 9 แสดงจำนวนและร้อยละของช่วงเวลาที่ผู้ตอบแบบสอบถามใช้ในการลงทะเบียนผ่านระบบอินเทอร์เน็ตจำแนกตามเพศ

ช่วงเวลา	เพศ	
	หญิง จำนวน (ร้อยละ)	ชาย จำนวน (ร้อยละ)
1. ช่วงเช้า (08.00 – 12.00 น.)	90 (40.9)	36 (23.4)
2. ช่วงบ่าย (12.00 – 16.00 น.)	60 (27.3)	42 (27.2)
3. ช่วงเย็น (16.00 – 20.00 น.)	39 (17.7)	32 (20.8)
4. ช่วงกลางคืน (20.00 น. เป็นต้นไป)	31 (14.1)	44 (28.6)
รวม	220 (100.0)	154 (100.0)

จากตารางที่ 9 พบว่าผู้ตอบแบบสอบถามเพศหญิงส่วนใหญ่ใช้เวลาช่วงเช้า (08.00 – 12.00 น.) ในการลงทะเบียนผ่านระบบอินเทอร์เน็ต คิดเป็นร้อยละ 40.9 และผู้ตอบแบบสอบถามเพศชายใช้เวลาช่วงกลางคืน (20.00 น. เป็นต้นไป) คิดเป็นร้อยละ 28.6

ตารางที่ 10 แสดงจำนวนและร้อยละของช่วงเวลาของผู้ตอบแบบสอบถามใช้ในการลงทะเบียนผ่านระบบอินเทอร์เน็ตจำแนกตามชั้นปี

ช่วงเวลา	ชั้นปี			
	ชั้นปีที่ 1 จำนวน (ร้อยละ)	ชั้นปีที่ 2 จำนวน (ร้อยละ)	ชั้นปีที่ 3 จำนวน (ร้อยละ)	ชั้นปีที่ 4 จำนวน (ร้อยละ)
1. ช่วงเช้า (08.00 – 12.00 น.)	25 (23.4)	33 (34.0)	35 (41.7)	33 (38.4)
2. ช่วงบ่าย (12.00 – 16.00 น.)	35 (32.7)	22 (22.7)	21 (25.0)	24 (27.9)
3. ช่วงเย็น (16.00 – 20.00 น.)	25 (23.4)	21 (21.7)	10 (11.9)	15 (17.4)
4. ช่วงกลางคืน (20.00 น. เป็นต้นไป)	22 (20.6)	21 (21.7)	18 (21.4)	14 (16.3)
รวม	107 (100.0)	97 (100.0)	84 (100.0)	86 (100.0)

จากตารางที่ 10 พบว่าผู้ตอบแบบสอบถามที่เป็นนักศึกษาชั้นปีที่ 1 ส่วนใหญ่ใช้เวลาช่วงบ่าย (12.00 – 16.00 น.) ในการลงทะเบียนผ่านระบบอินเทอร์เน็ตคิดเป็นร้อยละ 32.7 ส่วนผู้ตอบแบบสอบถามที่เป็นนักศึกษาชั้นปีที่ 2, ชั้นปีที่ 3 และชั้นปีที่ 4 ใช้เวลาช่วงช่วงเช้า (08.00 – 12.00 น.) คิดเป็นร้อยละ 34.0, ร้อยละ 41.7 และร้อยละ 38.4 ตามลำดับ

ตารางที่ 11 แสดงจำนวนและร้อยละของช่วงเวลาของผู้ตอบแบบสอบถามที่ใช้ในการลงทะเบียนอินเทอร์เน็ตจำแนกตามคณะ

ช่วงเวลา	คณะ										
	คณะเศรษฐศาสตร์	คณะบริหารธุรกิจ	คณะวิศวกรรมศาสตร์	คณะวิทยาศาสตร์และเทคโนโลยี	คณะศิลปกรรมศาสตร์	คณะศึกษาศาสตร์	คณะนิเทศศาสตร์	คณะพยาบาลศาสตร์	คณะศึกษาศาสตร์	คณะศึกษาศาสตร์	
1. ช่วงเช้า (08.00 – 12.00 น.)	22 (40.7)	26 (59.1)	6 (15.4)	19 (33.9)	7 (14.6)	7 (22.6)	7 (26.9)	12 (48.0)	3 (23.1)	12 (46.2)	5 (41.7)
2. ช่วงบ่าย (12.00 – 16.00 น.)	15 (27.8)	12 (27.3)	16 (41.0)	16 (28.5)	14 (29.2)	3 (9.7)	11 (42.3)	0 (0.0)	4 (30.8)	7 (26.9)	4 (33.3)
3. ช่วงเย็น (16.00 – 20.00 น.)	12 (22.2)	4 (9.1)	10 (25.6)	8 (14.3)	12 (25.0)	6 (19.4)	3 (11.5)	6 (24.0)	4 (30.8)	4 (15.4)	2 (16.7)
4. ช่วงกลางคืน (20.00 น. เป็นต้นไป)	5 (9.3)	2 (4.6)	7 (18.0)	13 (23.2)	15 (31.3)	15 (48.4)	5 (19.2)	7 (28.0)	2 (15.4)	3 (11.5)	1 (8.3)
รวม	54 (100.0)	44 (100.0)	39 (100.0)	56 (100.0)	48 (100.0)	31 (100.0)	26 (100.0)	25 (100.0)	13 (100.0)	26 (100.0)	12 (100.0)

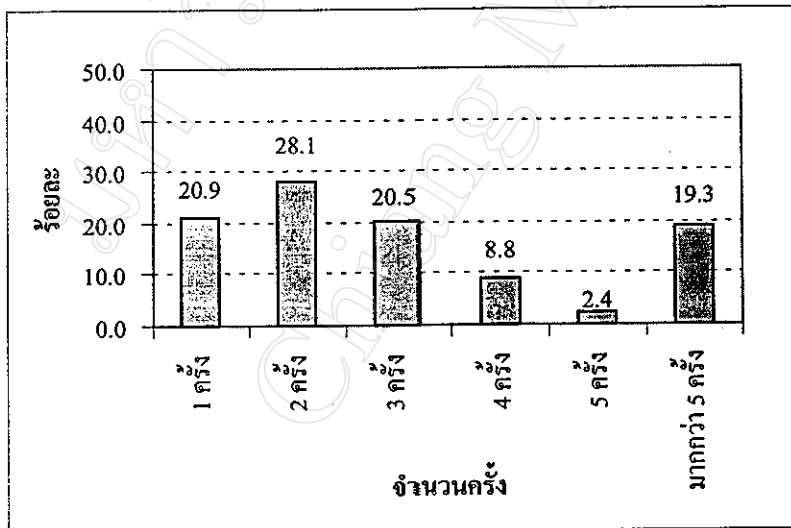
จากตารางที่ 11 พบว่า

1. ผู้ตอบแบบสอบถามที่เป็นนักศึกษาคณะมนุษยศาสตร์, คณะศึกษาศาสตร์, คณะวิทยาศาสตร์, คณะเกษตรศาสตร์, คณะพยาบาลศาสตร์, คณะบริหารธุรกิจ และคณะเศรษฐศาสตร์ ส่วนใหญ่ใช้เวลาช่วงเช้า (08.00 – 12.00 น.) ในการลงทะเบียนผ่านระบบอินเทอร์เน็ต คิดเป็นร้อยละ 40.7, ร้อยละ 59.1, ร้อยละ 33.9, ร้อยละ 48.0, ร้อยละ 46.2 และร้อยละ 41.7 ตามลำดับ
2. ผู้ตอบแบบสอบถามที่เป็นนักศึกษาคณะสังคมศาสตร์, คณะวิศวกรรมศาสตร์ และคณะเทคนิคการแพทย์ ส่วนใหญ่ใช้เวลาช่วงบ่าย (12.00 – 16.00 น.) ในการลงทะเบียนผ่านระบบอินเทอร์เน็ต คิดเป็นร้อยละ 41.0, ร้อยละ 29.2 และร้อยละ 42.3 ตามลำดับ
3. ผู้ตอบแบบสอบถามที่เป็นนักศึกษาคณะอุตสาหกรรมเกษตร ส่วนใหญ่ใช้เวลาช่วงบ่าย (12.00 – 16.00 น.) และช่วงเย็น (16.00 – 20.00 น.) ในการลงทะเบียนผ่านระบบอินเทอร์เน็ต คิดเป็นร้อยละ 30.8 เท่ากันทั้งสองช่วงเวลา

ตารางที่ 12 แสดงจำนวนและร้อยละของผู้ตอบแบบสอบถามจำแนกตามจำนวนครั้งที่ผู้ตอบแบบสอบถามใช้ในการเปลี่ยนแปลงหรือแก้ไขการลงทะเบียนผ่านระบบอินเทอร์เน็ตจนกว่าจะลงทะเบียนได้ตามต้องการ

จำนวนครั้ง	จำนวน	ร้อยละ
1. 1 ครั้ง	78	20.9
2. 2 ครั้ง	105	28.1
3. 3 ครั้ง	77	20.5
4. 4 ครั้ง	33	8.8
5. 5 ครั้ง	9	2.4
6. มากกว่า 5 ครั้ง	72	19.3
รวม	374	100.0

จากตารางที่ 12 พบว่าผู้ตอบแบบสอบถามส่วนใหญ่เปลี่ยนแปลงหรือแก้ไขการลงทะเบียนผ่านระบบอินเทอร์เน็ตจนกว่าจะลงทะเบียนได้ตามต้องการจำนวน 2 ครั้ง เป็นอันดับหนึ่ง คิดเป็นร้อยละ 28.1 อันดับสองจำนวน 1 ครั้ง คิดเป็นร้อยละ 20.9 และอันดับสามจำนวน 3 ครั้ง คิดเป็นร้อยละ 20.5



รูปที่ 18 แสดงร้อยละของผู้ตอบแบบสอบถามจำแนกตามจำนวนครั้งที่ผู้ตอบแบบสอบถามใช้ในการเปลี่ยนแปลงหรือแก้ไขการลงทะเบียนผ่านระบบอินเทอร์เน็ตจนกว่าจะลงทะเบียนได้ตามต้องการ

ตารางที่ 13 แสดงจำนวนและร้อยละของจำนวนครั้งที่ผู้ตอบแบบสอบถามใช้ในการเปลี่ยนแปลงหรือแก้ไขการลงทะเบียนผ่านระบบอินเทอร์เน็ตจนกว่าจะลงทะเบียนได้ตามต้องการ จำแนกตามเพศ

จำนวนครั้ง	เพศ	
	หญิง จำนวน (ร้อยละ)	ชาย จำนวน (ร้อยละ)
1. 1 ครั้ง	46 (20.9)	32 (20.8)
2. 2 ครั้ง	65 (29.5)	40 (26.0)
3. 3 ครั้ง	41 (18.6)	36 (23.4)
4. 4 ครั้ง	18 (8.2)	15 (9.7)
5. 5 ครั้ง	8 (3.6)	1 (0.6)
6. มากกว่า 5 ครั้ง	42 (19.1)	30 (19.5)
รวม	220 (100.0)	154 (100.0)

จากตารางที่ 13 พบว่าผู้ตอบแบบสอบถามทั้งเพศหญิงและเพศชายส่วนใหญ่มีการเปลี่ยนแปลงหรือแก้ไขการลงทะเบียนผ่านระบบอินเทอร์เน็ตจนกว่าจะลงทะเบียนได้ตามต้องการจำนวน 2 ครั้ง คิดเป็นร้อยละ 29.5 และร้อยละ 26.0 ตามลำดับ

ตารางที่ 14 แสดงจำนวนและร้อยละของจำนวนครั้งที่ผู้ตอบแบบสอบถามใช้ในการเปลี่ยนแปลงหรือแก้ไขการลงทะเบียนผ่านระบบอินเทอร์เน็ตจนกว่าจะลงทะเบียนได้ตามต้องการ จำแนกตามชั้นปี

ช่วงเวลา	ชั้นปี			
	ชั้นปีที่ 1 จำนวน (ร้อยละ)	ชั้นปีที่ 2 จำนวน (ร้อยละ)	ชั้นปีที่ 3 จำนวน (ร้อยละ)	ชั้นปีที่ 4 จำนวน (ร้อยละ)
1. 1 ครั้ง	26 (24.3)	20 (20.6)	12 (14.3)	20 (23.3)
2. 2 ครั้ง	37 (34.6)	22 (22.7)	24 (28.6)	22 (25.6)
3. 3 ครั้ง	20 (18.7)	21 (21.6)	17 (20.2)	19 (22.1)
4. 4 ครั้ง	12 (11.2)	5 (5.2)	6 (7.1)	10 (11.6)
5. 5 ครั้ง	4 (3.7)	2 (2.1)	2 (2.4)	1 (1.2)
6. มากกว่า 5 ครั้ง	8 (7.5)	27 (27.8)	23 (27.4)	14 (16.3)
รวม	107 (100.0)	97 (100.0)	84 (100.0)	86 (100.0)

จากตารางที่ 14 พบว่าผู้ตอบแบบสอบถามที่เป็นนักศึกษาชั้นปีที่ 1, ชั้นปีที่ 3 และชั้นปีที่ 4 ส่วนใหญ่มีการเปลี่ยนแปลงหรือแก้ไขการลงทะเบียนผ่านระบบอินเทอร์เน็ตจนกว่าจะลงทะเบียนได้ตามต้องการจำนวน 2 ครั้ง คิดเป็นร้อยละ 34.6, ร้อยละ 28.6 และร้อยละ 25.6 ตามลำดับ ส่วนผู้ตอบแบบสอบถามที่เป็นนักศึกษาชั้นปีที่ 2 ส่วนใหญ่มีการเปลี่ยนแปลงหรือแก้ไขการลงทะเบียนผ่านระบบอินเทอร์เน็ตจนกว่าจะลงทะเบียนได้ตามต้องการจำนวนมากกว่า 5 ครั้ง คิดเป็นร้อยละ 27.8

ตารางที่ 15 แสดงจำนวน และร้อยละของจำนวนครั้งที่ผู้ตอบแบบสอบถามใช้ในการเปลี่ยนแปลงหรือแก้ไขการลงทะเบียนผ่านระบบอินเทอร์เน็ตจนกว่าจะลงทะเบียนได้ตามต้องการ จำแนกตามคณะ

	คณะ										
	คณะเกษตรศาสตร์	คณะเกษตรศาสตร์และเทคโนโลยี	คณะศึกษาศาสตร์	คณะวิทยาศาสตร์และเทคโนโลยี	คณะมนุษยศาสตร์และสังคมศาสตร์	คณะนิเทศศาสตร์	คณะศิลปกรรมศาสตร์	คณะบริหารธุรกิจ	คณะพยาบาลศาสตร์	คณะศึกษาศาสตร์	คณะศึกษาศาสตร์
1. 1 ครั้ง	15 (27.8)	2 (4.5)	2 (5.1)	17 (30.4)	9 (18.8)	7 (22.6)	13 (50.0)	4 (16.0)	3 (23.1)	2 (7.7)	4 (33.3)
2. 2 ครั้ง	11 (20.4)	4 (9.1)	16 (41.0)	20 (35.7)	11 (22.9)	5 (16.1)	9 (34.6)	13 (52.0)	7 (53.8)	6 (23.1)	3 (25.0)
3. 3 ครั้ง	11 (20.4)	14 (31.8)	16 (41.0)	7 (12.5)	12 (25.0)	3 (9.7)	2 (7.7)	1 (4.0)	2 (15.4)	6 (23.1)	2 (16.7)
4. 4 ครั้ง	6 (11.1)	8 (18.2)	3 (7.7)	4 (7.1)	2 (4.2)	2 (6.5)	1 (3.8)	3 (12.0)	1 (7.7)	2 (7.7)	1 (8.3)
5. 5 ครั้ง	3 (5.6)	3 (6.8)	0 (0.0)	1 (1.8)	1 (2.0)	1 (3.2)	0 (0.0)	1 (4.0)	0 (0.0)	0 (0.0)	0 (0.0)
6. มากกว่า 5 ครั้ง	8 (14.8)	13 (29.5)	2 (5.1)	7 (12.5)	13 (27.1)	13 (41.9)	1 (3.8)	3 (12.0)	0 (0.0)	10 (38.5)	2 (16.7)
รวม	54 (100.0)	44 (100.0)	39 (100.0)	56 (100.0)	48 (100.0)	31 (100.0)	26 (100.0)	25 (100.0)	13 (100.0)	26 (100.0)	12 (100.0)

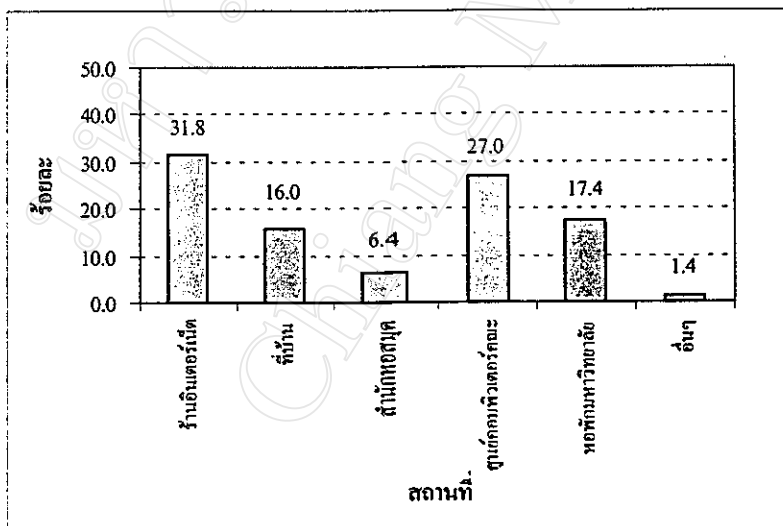
จากตารางที่ 15 พบว่า

1. ผู้ตอบแบบสอบถามที่เป็นนักศึกษาคณะมนุษยศาสตร์, คณะเทคนิคการแพทย์ และคณะเศรษฐศาสตร์ ส่วนใหญ่ทำการเปลี่ยนแปลง หรือแก้ไขการลงทะเบียนผ่านระบบอินเทอร์เน็ตจำนวน 1 ครั้ง ในช่วงเวลาที่ทางสำนักทะเบียนเปิดให้ลงทะเบียนจนกว่าจะลงทะเบียนได้ตามต้องการ คิดเป็นร้อยละ 27.8, ร้อยละ 50.0 และร้อยละ 33.3 ตามลำดับ
2. ผู้ตอบแบบสอบถามที่เป็นนักศึกษาคณะวิทยาศาสตร์, คณะพยาบาลศาสตร์ และคณะอุตสาหกรรมเกษตร ส่วนใหญ่ทำการเปลี่ยนแปลง หรือแก้ไขการลงทะเบียนผ่านระบบอินเทอร์เน็ตจำนวน 2 ครั้ง ในช่วงเวลาที่ทางสำนักทะเบียนเปิดให้ลงทะเบียนจนกว่าจะลงทะเบียนได้ตามต้องการ คิดเป็นร้อยละ 35.7, ร้อยละ 52.0 และร้อยละ 53.8 ตามลำดับ
3. ผู้ตอบแบบสอบถามที่เป็นนักศึกษาคณะศึกษาศาสตร์ และคณะสังคมศาสตร์ ส่วนใหญ่ทำการเปลี่ยนแปลง หรือแก้ไขการลงทะเบียนผ่านระบบอินเทอร์เน็ตจำนวน 3 ครั้ง ในช่วงเวลาที่ทางสำนักทะเบียนเปิดให้ลงทะเบียนจนกว่าจะลงทะเบียนได้ตามต้องการ คิดเป็นร้อยละ 31.8 และร้อยละ 41.0 ตามลำดับ
4. ผู้ตอบแบบสอบถามที่เป็นนักศึกษาคณะวิศวกรรมศาสตร์, คณะเกษตรศาสตร์ และคณะบริหารธุรกิจ ส่วนใหญ่ทำการเปลี่ยนแปลง หรือแก้ไขการลงทะเบียนผ่านระบบอินเทอร์เน็ตจำนวน 5 ครั้ง ในช่วงเวลาที่ทางสำนักทะเบียนเปิดให้ลงทะเบียนจนกว่าจะลงทะเบียนได้ตามต้องการ คิดเป็นร้อยละ 27.1, ร้อยละ 41.9 และร้อยละ 38.5 ตามลำดับ

ตารางที่ 16 แสดงจำนวนและร้อยละของผู้ตอบแบบสอบถามจำแนกตามสถานที่ที่ผู้ตอบแบบสอบถามใช้คอมพิวเตอร์ในการลงทะเบียนผ่านระบบอินเทอร์เน็ต

สถานที่	จำนวน	ร้อยละ
1. ร้านบริการอินเทอร์เน็ต	119	31.8
2. ที่บ้าน	60	16.0
3. สำนักหอสมุด	24	6.4
4. ศูนย์คอมพิวเตอร์ประจำคณะ	101	27.0
5. หอพักภายในกำกับมหาวิทยาลัย	65	17.4
6. อื่นๆ	5	1.4
รวม	374	100.0

จากตารางที่ 16 พบว่าผู้ตอบแบบสอบถามส่วนใหญ่ใช้คอมพิวเตอร์ที่ร้านบริการอินเทอร์เน็ตในการลงทะเบียนผ่านระบบอินเทอร์เน็ต เป็นอันดับหนึ่ง คิดเป็นร้อยละ 31.8 อันดับสองได้แก่ ศูนย์คอมพิวเตอร์ประจำคณะ คิดเป็นร้อยละ 27.0 และอันดับสามได้แก่หอพักภายในกำกับมหาวิทยาลัย คิดเป็นร้อยละ 17.4



รูปที่ 19 แสดงร้อยละของผู้ตอบแบบสอบถาม จำแนกตามสถานที่ที่ผู้ตอบแบบสอบถามใช้คอมพิวเตอร์ในการลงทะเบียนผ่านระบบอินเทอร์เน็ต

ตารางที่ 17 แสดงจำนวนและร้อยละของสถานที่ที่ผู้ตอบแบบสอบถามใช้คอมพิวเตอร์ในการลงทะเบียนผ่านระบบอินเทอร์เน็ต จำแนกตามเพศ

สถานที่	เพศ	
	หญิง จำนวน (ร้อยละ)	ชาย จำนวน (ร้อยละ)
1. ร้านบริการอินเทอร์เน็ต	69 (31.4)	50 (32.5)
2. ที่บ้าน	34 (15.5)	26 (16.9)
3. สำนักหอสมุด	15 (6.8)	9 (5.8)
4. ศูนย์คอมพิวเตอร์ประจำคณะ	54 (24.5)	47 (30.5)
5. หอพักภายในกำกับมหาวิทยาลัย	46 (20.9)	19 (12.3)
6. อื่นๆ	2 (0.9)	3 (1.9)
รวม	220 (100.0)	154 (100.0)

จากตารางที่ 17 พบว่าผู้ตอบแบบสอบถามเพศหญิงและเพศชายส่วนใหญ่ใช้บริการร้านบริการอินเทอร์เน็ตในการลงทะเบียนผ่านระบบอินเทอร์เน็ต คิดเป็นร้อยละ 31.4 และร้อยละ 32.5 ตามลำดับ

ตารางที่ 18 แสดงจำนวนและร้อยละของสถานที่ที่ผู้ตอบแบบสอบถามใช้คอมพิวเตอร์ในการลงทะเบียนผ่านระบบอินเทอร์เน็ต จำแนกตามชั้นปี

สถานที่	ชั้นปี			
	ชั้นปีที่ 1 จำนวน (ร้อยละ)	ชั้นปีที่ 2 จำนวน (ร้อยละ)	ชั้นปีที่ 3 จำนวน (ร้อยละ)	ชั้นปีที่ 4 จำนวน (ร้อยละ)
1. ร้านบริการอินเทอร์เน็ต	25 (23.4)	41 (42.3)	28 (33.3)	25 (29.1)
2. ที่บ้าน	16 (15.0)	19 (19.6)	13 (15.5)	12 (14.0)
3. สำนักหอสมุด	8 (7.5)	6 (6.2)	5 (6.0)	5 (5.8)
4. ศูนย์คอมพิวเตอร์ประจำคณะ	22 (20.6)	19 (19.6)	27 (32.1)	33 (38.4)
5. หอพักภายในกำกับมหาวิทยาลัย	34 (31.8)	12 (12.4)	11 (13.1)	8 (9.3)
6. อื่นๆ	2 (1.9)	0 (0.0)	0 (0.0)	3 (3.5)
รวม	107 (100.0)	97 (100.0)	84 (100.0)	86 (100.0)

จากตารางที่ 18 พบว่าผู้ตอบแบบสอบถามที่เป็นนักศึกษาชั้นปีที่ 1 ส่วนใหญ่ใช้คอมพิวเตอร์ในหอพักภายในกำกับมหาวิทยาลัยในการลงทะเบียนผ่านระบบอินเทอร์เน็ต คิดเป็นร้อยละ 31.8

ผู้ตอบแบบสอบถามที่เป็นนักศึกษาชั้นปีที่ 2 และ 3 ส่วนใหญ่ใช้คอมพิวเตอร์ที่ร้านบริการอินเทอร์เน็ตการลงทะเบียนผ่านระบบอินเทอร์เน็ต คิดเป็นร้อยละ 42.3 และร้อยละ 33.3 ตามลำดับ

ผู้ตอบแบบสอบถามที่เป็นนักศึกษาชั้นปีที่ 4 ส่วนใหญ่ใช้คอมพิวเตอร์ที่ศูนย์คอมพิวเตอร์ประจำคณะ คิดเป็นร้อยละ 38.4

ตารางที่ 19 แสดงจำนวนและร้อยละของสถานที่ที่ผู้ตอบแบบสอบถามใช้คอมพิวเตอร์ในการลงทะเบียนผ่านระบบอินเทอร์เน็ตจำแนกตามคณะ

สถานที่	คณะ											
	คณะเกษตรศาสตร์	คณะเกษตรศาสตร์และเทคโนโลยี	คณะวิทยาศาสตร์และเทคโนโลยี	คณะศึกษาศาสตร์	คณะมนุษยศาสตร์และสังคมศาสตร์	คณะนิเทศศาสตร์	คณะศิลปกรรมศาสตร์	คณะศิลปศึกษา	คณะศิลปวัฒนธรรม	คณะบริหารธุรกิจ	คณะพยาบาลศาสตร์	คณะศึกษาศาสตร์
1. ร้านบริการอินเทอร์เน็ต	17 (31.5)	21 (47.7)	9 (23.1)	15 (26.8)	16 (33.3)	15 (48.4)	3 (11.5)	11 (44.0)	1 (7.7)	8 (30.8)	3 (25.0)	
2. ที่บ้าน	4 (7.4)	1 (2.3)	8 (20.5)	5 (8.9)	17 (35.4)	3 (9.7)	2 (7.7)	5 (20.0)	4 (30.8)	8 (30.8)	3 (25.0)	
3. สำนักหอสมุด	5 (9.3)	2 (4.5)	0 (0.0)	3 (5.4)	1 (2.1)	1 (3.2)	3 (11.5)	3 (12.0)	4 (30.8)	1 (3.8)	1 (8.3)	
4. ศูนย์คอมพิวเตอร์ประจำคณะ	16 (29.6)	11 (25.0)	22 (56.4)	19 (33.9)	10 (20.8)	6 (19.4)	8 (30.8)	2 (8.0)	1 (7.7)	4 (15.4)	2 (16.7)	
5. หอพักในกำกับมหาวิทยาลัย	11 (20.4)	9 (20.5)	0 (0.0)	11 (19.6)	3 (6.3)	6 (19.4)	10 (38.5)	4 (16.0)	3 (23.1)	5 (19.2)	3 (25.0)	
6. อื่นๆ	1 (1.9)	0 (0.0)	0 (0.0)	3 (5.4)	1 (2.1)	0 (0.0)	0 (0.0)	0 (0.0)	0 (0.0)	0 (0.0)	0 (0.0)	
รวม	54 (100.0)	44 (100.0)	39 (100.0)	56 (100.0)	48 (100.0)	31 (100.0)	26 (100.0)	25 (100.0)	13 (100.0)	26 (100.0)	12 (100.0)	

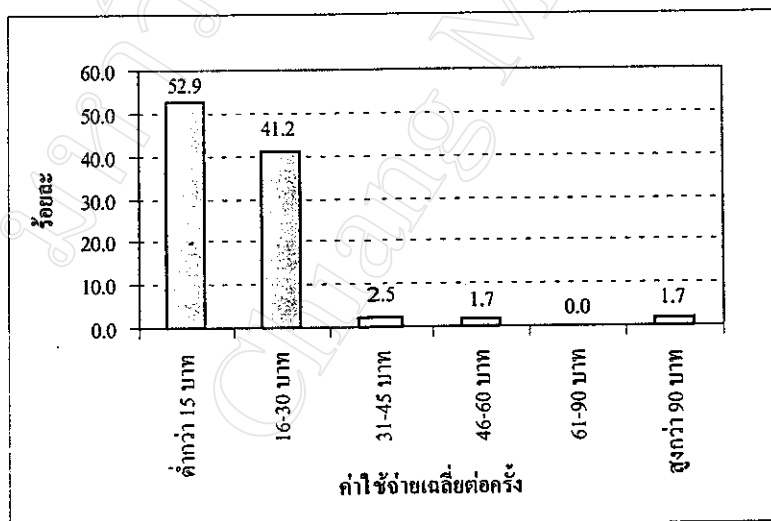
จากตารางที่ 19 พบว่า

1. ผู้ตอบแบบสอบถามที่เป็นนักศึกษาคณะมนุษยศาสตร์, คณะเกษตรศาสตร์, คณะอุตสาหกรรมเกษตร และคณะพยาบาลศาสตร์ ส่วนใหญ่ใช้คอมพิวเตอร์ที่ร้านบริการอินเทอร์เน็ต ในการลงทะเบียนผ่านระบบอินเทอร์เน็ต คิดเป็นร้อยละ 31.5, ร้อยละ 47.7, ร้อยละ 48.4 และ ร้อยละ 44.0 ตามลำดับ
2. ผู้ตอบแบบสอบถามที่เป็นนักศึกษาคณะสังคมศาสตร์ และคณะวิทยาศาสตร์ ส่วนใหญ่ใช้คอมพิวเตอร์ที่ศูนย์คอมพิวเตอร์ประจำคณะ ในการลงทะเบียนผ่านระบบอินเทอร์เน็ต คิดเป็นร้อยละ 56.4 และร้อยละ 33.9 ตามลำดับ
3. ผู้ตอบแบบสอบถามที่เป็นนักศึกษาคณะวิศวกรรมศาสตร์ ส่วนใหญ่ใช้คอมพิวเตอร์ที่บ้าน ในการลงทะเบียนผ่านระบบอินเทอร์เน็ต คิดเป็นร้อยละ 35.4
4. ผู้ตอบแบบสอบถามที่เป็นนักศึกษาคณะเทคนิคการแพทย์ ส่วนใหญ่ใช้คอมพิวเตอร์ที่หอพักในกำกับมหาวิทยาลัย ในการลงทะเบียนผ่านระบบอินเทอร์เน็ต คิดเป็นร้อยละ 38.5
5. ผู้ตอบแบบสอบถามที่เป็นนักศึกษาคณะอุตสาหกรรมเกษตร ส่วนใหญ่ใช้คอมพิวเตอร์ที่บ้านและสำนักหอสมุด ในการลงทะเบียนผ่านระบบอินเทอร์เน็ต คิดเป็นร้อยละ 30.8 เท่ากันทั้งสองสถานที่
6. ผู้ตอบแบบสอบถามที่เป็นนักศึกษาคณะบริหารธุรกิจ ส่วนใหญ่ใช้คอมพิวเตอร์ที่ร้านบริการอินเทอร์เน็ตและที่บ้าน ในการลงทะเบียนผ่านระบบอินเทอร์เน็ต คิดเป็นร้อยละ 30.8 เท่ากันทั้งสองสถานที่
7. ผู้ตอบแบบสอบถามที่เป็นนักศึกษาคณะเศรษฐศาสตร์ ส่วนใหญ่ใช้คอมพิวเตอร์ที่ร้านบริการอินเทอร์เน็ต, ที่บ้านและที่หอพักในกำกับมหาวิทยาลัย ในการลงทะเบียนผ่านระบบอินเทอร์เน็ต คิดเป็นร้อยละ 25.0 เท่ากันทั้งสามสถานที่

ตารางที่ 20 แสดงจำนวนและร้อยละของผู้ตอบแบบสอบถามจำนวน 119 รายจำแนกตามค่าใช้จ่ายโดยเฉลี่ยที่ผู้ตอบแบบสอบถามใช้บริการร้านบริการอินเทอร์เน็ตเพื่อการลงทะเบียนผ่านระบบอินเทอร์เน็ต ในแต่ละครั้ง

ค่าใช้จ่ายโดยเฉลี่ยต่อครั้ง	จำนวน	ร้อยละ
1. ต่ำกว่า 15 บาทต่อครั้ง	63	52.9
2. 16-30 บาทต่อครั้ง	49	41.2
3. 31-45 บาทต่อครั้ง	3	2.5
4. 46-60 บาทต่อครั้ง	2	1.7
5. 61-90 บาทต่อครั้ง	0	0.0
6. สูงกว่า 90 บาทต่อครั้ง	2	1.7
รวม	119	100.0

จากตารางที่ 20 พบว่าผู้ตอบแบบสอบถามส่วนใหญ่มีค่าใช้จ่ายต่ำกว่า 15 บาทต่อครั้งในการใช้บริการร้านบริการอินเทอร์เน็ตเพื่อการลงทะเบียนผ่านระบบอินเทอร์เน็ต เป็นอันดับหนึ่ง คิดเป็นร้อยละ 52.9 อันดับสองมีค่าใช้จ่าย 16-30 บาทต่อครั้ง คิดเป็นร้อยละ 41.2 และอันดับสามมีค่าใช้จ่าย 31-45 บาทต่อครั้ง คิดเป็นร้อยละ 2.5



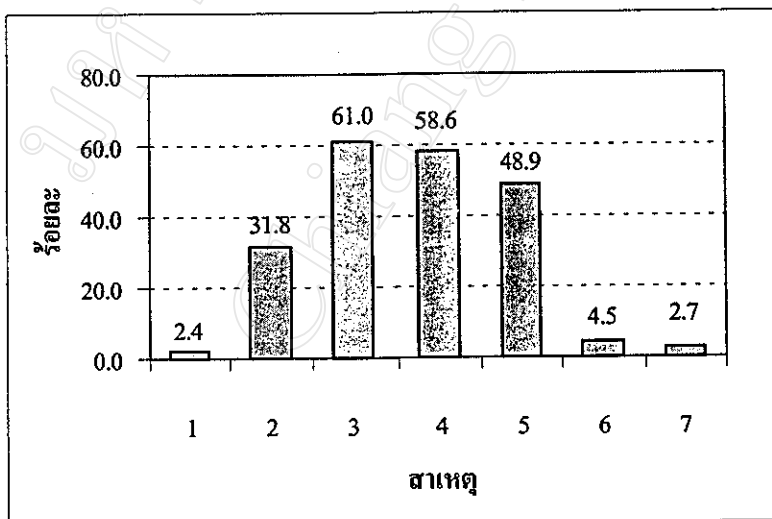
รูปที่ 20 แสดงร้อยละของผู้ตอบแบบสอบถามจำแนกตามค่าใช้จ่ายโดยเฉลี่ยที่ผู้ตอบแบบสอบถามใช้บริการร้านบริการอินเทอร์เน็ตเพื่อการลงทะเบียนผ่านระบบอินเทอร์เน็ต ในแต่ละครั้ง

ตารางที่ 21 แสดงจำนวนและร้อยละของผู้ตอบแบบสอบถามจำแนกสาเหตุที่ผู้ตอบแบบสอบถาม
ต้องใช้บริการการลงทะเบียนผ่านระบบอินเทอร์เน็ต

สาเหตุ	จำนวน	ร้อยละ
1. ไม่ได้ยื่นเอกสารการลงทะเบียนล่วงหน้า	9	2.4
2. ลงทะเบียนล่วงหน้าไม่ได้	119	31.8
3. ลงทะเบียนล่วงหน้าได้ แต่กระบวนวิชาไม่ครบตามต้องการ	228	61.0
4. ต้องการย้ายเวลาหรือตอนกระบวนวิชา (ย้าย Section)	219	58.6
5. ต้องการเปลี่ยนกระบวนวิชาที่ลงทะเบียนไว้	183	48.9
6. ไม่ผ่านกระบวนวิชา Pre-requisite ของวิชาที่ต้องการลงทะเบียน	17	4.5
7. อื่นๆ	10	2.7

หมายเหตุ ผู้ตอบแบบสอบถามจำนวน 374 ราย สามารถเลือกตอบได้มากกว่า 1 ข้อ

จากตารางที่ 22 พบว่าผู้ตอบแบบสอบถามส่วนใหญ่ต้องใช้บริการการลงทะเบียนผ่านระบบอินเทอร์เน็ตมีสาเหตุมาจากลงทะเบียนล่วงหน้าได้ แต่กระบวนวิชาไม่ครบตามต้องการ เป็นอันดับหนึ่ง คิดเป็นร้อยละ 61.0 อันดับสองได้แก่ต้องการย้ายเวลาหรือตอนกระบวนวิชา (ย้าย Section) คิดเป็นร้อยละ 58.6 และอันดับสามได้แก่ต้องการเปลี่ยนกระบวนวิชาที่ลงทะเบียนไว้ คิดเป็นร้อยละ 48.9



รูปที่ 21 แสดงร้อยละของผู้ตอบแบบสอบถามจำแนกสาเหตุที่ผู้ตอบแบบสอบถามต้องใช้บริการ
การลงทะเบียนผ่านระบบอินเทอร์เน็ต

ตารางที่ 22 แสดงจำนวนและร้อยละของสาเหตุที่ผู้ตอบแบบสอบถามต้องใช้บริการการลงทะเบียนผ่านระบบอินเทอร์เน็ต จำแนกตามเพศ

สาเหตุ	เพศ	
	หญิง จำนวน (ร้อยละ)	ชาย จำนวน (ร้อยละ)
1. ไม่ได้ยื่นเอกสารการลงทะเบียนล่วงหน้า	3 (1.4)	6 (3.9)
2. ลงทะเบียนล่วงหน้าไม่ได้	72 (32.7)	47 (30.5)
3. ลงทะเบียนล่วงหน้าได้ แต่กระบวนวิชาไม่ครบตามต้องการ	148 (67.3)	80 (51.9)
4. ต้องการย้ายเวลาหรือตอนกระบวนวิชา (ย้าย Section)	130 (59.1)	89 (57.8)
5. ต้องการเปลี่ยนกระบวนวิชาที่ลงทะเบียนไว้	105 (47.7)	78 (50.6)
6. ไม่ผ่านกระบวนวิชา Pre-requisite ของวิชาที่ต้องการลงทะเบียน	5.0 (2.3)	12.0 (7.8)
7. อื่นๆ	6 (2.7)	4 (2.6)

หมายเหตุ ผู้ตอบแบบสอบถามจำนวน 374 ราย สามารถเลือกตอบได้มากกว่า 1 ข้อ

จากตารางที่ 22 พบว่าผู้ตอบแบบสอบถามเพศหญิงส่วนใหญ่ใช้บริการการลงทะเบียนผ่านระบบอินเทอร์เน็ตเพราะลงทะเบียนล่วงหน้าได้ แต่กระบวนวิชาไม่ครบตามต้องการ คิดเป็นร้อยละ 67.3 ผู้ตอบแบบสอบถามเพศชายส่วนใหญ่ใช้บริการการลงทะเบียนผ่านระบบอินเทอร์เน็ตเพราะต้องการย้ายเวลาหรือตอนกระบวนวิชา (ย้าย Section) คิดเป็นร้อยละ 57.8

ตารางที่ 23 แสดงจำนวนและร้อยละของสาเหตุที่ผู้ตอบแบบสอบถามต้องใช้บริการการลงทะเบียนผ่านระบบอินเทอร์เน็ต จำแนกตามชั้นปี

สาเหตุ	ชั้นปี			
	ชั้นปีที่ 1 จำนวน (ร้อยละ)	ชั้นปีที่ 2 จำนวน (ร้อยละ)	ชั้นปีที่ 3 จำนวน (ร้อยละ)	ชั้นปีที่ 4 จำนวน (ร้อยละ)
1. ไม่ได้ยื่นเอกสารการลงทะเบียนล่วงหน้า	4 (3.7)	0 (0.0)	2 (2.4)	3 (3.5)
2. ลงทะเบียนล่วงหน้าไม่ได้	28 (26.2)	29 (29.9)	35 (41.7)	27 (31.4)
3. ลงทะเบียนล่วงหน้าได้ แต่กระบวนวิชาไม่ครบตามต้องการ	50 (46.7)	65 (67.0)	62 (73.8)	51 (59.3)
4. ต้องการย้ายเวลาหรือตอนกระบวนวิชา (ย้าย Section)	57 (53.3)	66 (68.0)	46 (54.8)	50 (58.1)
5. ต้องการเปลี่ยนกระบวนวิชาที่ลงทะเบียนไว้	41 (38.3)	48 (49.5)	40 (47.6)	54 (62.8)
6. ไม่ผ่านกระบวนวิชา Pre-requisite ของวิชาที่ต้องการลงทะเบียน	6 (5.6)	4 (4.1)	5 (6.0)	2 (2.3)
7. อื่นๆ	4 (3.7)	3 (3.1)	2 (2.4)	1 (1.2)

หมายเหตุ ผู้ตอบแบบสอบถามจำนวน 374 ราย สามารถเลือกตอบได้มากกว่า 1 ข้อ

จากตารางที่ 23 พบว่าผู้ตอบแบบสอบถามที่เป็นนักศึกษาชั้นปีที่ 1 และ 2 ส่วนใหญ่ใช้บริการการลงทะเบียนผ่านระบบอินเทอร์เน็ตเพ ราะต้องการย้ายเวลาหรือตอนกระบวนวิชา (ย้าย Section) คิดเป็นร้อยละ 53.3 และร้อยละ 68.0

ผู้ตอบแบบสอบถามที่เป็นนักศึกษาชั้นปีที่ 3 ส่วนใหญ่ใช้บริการการลงทะเบียนผ่านระบบอินเทอร์เน็ตเพ ราะลงทะเบียนล่วงหน้าได้ แต่กระบวนวิชาไม่ครบตามต้องการ คิดเป็นร้อยละ 73.8

ผู้ตอบแบบสอบถามที่เป็นนักศึกษาชั้นปีที่ 4 ส่วนใหญ่ใช้บริการการลงทะเบียน
หลังกำหนดและบอกเพิ่ม-ถอนกระบวนวิชาผ่านระบบอินเทอร์เน็ตเพราะต้องการเปลี่ยนกระบวน
วิชาที่ลงทะเบียนไว้ คิดเป็นร้อยละ 62.8

มหาวิทยาลัยเชียงใหม่
Chiang Mai University

ตารางที่ 24 แสดงจำนวนและร้อยละของสาเหตุที่ผู้ตอบแบบสอบถามต้องใช้บริการการลงทะเบียนผ่านระบบอินเทอร์เน็ตจำแนกตามคณะ

สาเหตุ	คณะ											
	คณะเกษตรศาสตร์ (ลยคอร.)	คณะเกษตรศาสตร์ (ลยคอร.)	คณะเกษตรศาสตร์ (ลยคอร.)	คณะเกษตรศาสตร์ (ลยคอร.)	คณะเกษตรศาสตร์ (ลยคอร.)	คณะเกษตรศาสตร์ (ลยคอร.)	คณะเกษตรศาสตร์ (ลยคอร.)	คณะเกษตรศาสตร์ (ลยคอร.)	คณะเกษตรศาสตร์ (ลยคอร.)	คณะเกษตรศาสตร์ (ลยคอร.)	คณะเกษตรศาสตร์ (ลยคอร.)	
1. ไม่ได้ยื่นเอกสารลงทะเบียนล่วงหน้า	1 (1.9)	4 (9.1)	2 (5.1)	0 (0.0)	1 (2.1)	1 (3.2)	0 (0.0)	0 (0.0)	0 (0.0)	0 (0.0)	0 (0.0)	0 (0.0)
2. ลงทะเบียนล่วงหน้าไม่ได้	13 (24.1)	22 (50.0)	14 (35.9)	14 (25.0)	9 (18.8)	13 (41.9)	11 (42.3)	8 (32.0)	0 (0.0)	0 (0.0)	10 (38.5)	5 (41.7)
3. ลงทะเบียนล่วงหน้าได้แต่กระบวนการไม่ครบตาม ต้องการ	32 (59.3)	32 (72.7)	18 (46.2)	32 (57.1)	19 (39.6)	23 (74.2)	18 (69.2)	16 (64.0)	16 (64.0)	11 (84.6)	19 (73.1)	8 (66.7)
4. ต้องการย้ายเวลาหรือคอนกรีตบวกรวิชา (ย้าย Section)	33 (61.1)	29 (65.9)	24 (61.5)	31 (55.4)	37 (77.1)	16 (51.6)	10 (38.5)	6 (24.0)	6 (24.0)	7 (53.8)	19 (73.1)	7 (58.3)
5. ต้องการเปลี่ยนกระบวนการวิชาที่ลงทะเบียนไว้	23 (42.6)	26 (59.1)	28 (71.8)	34 (60.7)	21 (43.8)	16 (51.6)	8 (30.8)	6 (24.0)	6 (24.0)	4 (30.8)	11 (42.3)	6 (50.0)
6. ไม่ผ่านกระบวนการวิชา Pre-requisite ของวิชาที่ ต้องการลงทะเบียน	1 (1.9)	4 (9.1)	1 (2.6)	2 (3.6)	5 (10.4)	4 (12.9)	0 (0.0)	0 (0.0)	0 (0.0)	0 (0.0)	0 (0.0)	0 (0.0)
7. อื่นๆ	1 (1.9)	0 (0.0)	0 (0.0)	4 (7.1)	2 (4.2)	0 (0.0)	1 (3.8)	1 (4.0)	1 (4.0)	0 (0.0)	1 (3.8)	0 (0.0)

หมายเหตุ ผู้ตอบแบบสอบถามสามารถเลือกตอบได้มากกว่า 1 สาเหตุ จากผู้ตอบแบบสอบถามจำนวน 374 ราย

จากตารางที่ 24 พบว่า

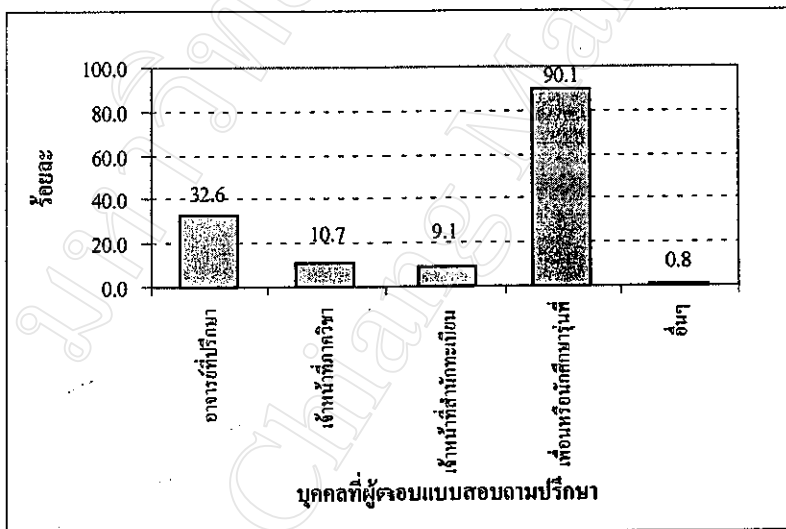
1. ผู้ตอบแบบสอบถามที่เป็นนักศึกษาคณะศึกษาศาสตร์, คณะเกษตรศาสตร์, คณะเทคนิคการแพทย์, คณะพยาบาลศาสตร์, คณะอุตสาหกรรมเกษตร และคณะเศรษฐศาสตร์ ส่วนใหญ่มีสาเหตุที่ต้องใช้บริการการลงทะเบียนผ่านระบบอินเทอร์เน็ตคือ ลงทะเบียนล่วงหน้าได้ แต่กระบวนการวิชาไม่ครบตามต้องการ คิดเป็นร้อยละ 72.7, ร้อยละ 74.2, ร้อยละ 69.2, ร้อยละ 64.0 และร้อยละ 66.7 ตามลำดับ
2. ผู้ตอบแบบสอบถามที่เป็นนักศึกษาคณะสังคมศาสตร์ และคณะวิทยาศาสตร์ ส่วนใหญ่มีสาเหตุที่ต้องใช้บริการการลงทะเบียนผ่านระบบอินเทอร์เน็ตคือ ต้องการเปลี่ยนกระบวนการวิชาที่ลงทะเบียนไว้ คิดเป็นร้อยละ 76.8 และร้อยละ 60.7 ตามลำดับ
3. ผู้ตอบแบบสอบถามที่เป็นนักศึกษาคณะมนุษยศาสตร์ และคณะวิศวกรรมศาสตร์ ส่วนใหญ่มีสาเหตุที่ต้องใช้บริการการลงทะเบียนผ่านระบบอินเทอร์เน็ตคือ ต้องการย้ายเวลาหรือตอนกระบวนการวิชา (Section) คิดเป็นร้อยละ 61.1 และร้อยละ 77.8 ตามลำดับ
4. ผู้ตอบแบบสอบถามที่เป็นนักศึกษาคณะบริหารธุรกิจ ส่วนใหญ่มีสาเหตุที่ต้องใช้บริการการลงทะเบียนผ่านระบบอินเทอร์เน็ตคือ ลงทะเบียนล่วงหน้าได้แต่กระบวนการวิชาไม่ครบตามต้องการ และต้องการย้ายเวลาหรือตอนกระบวนการวิชา (Section) คิดเป็นร้อยละ 73.1 เท่ากันทั้งสองสาเหตุ

ตารางที่ 25 แสดงจำนวนและร้อยละของผู้ตอบแบบสอบถามจำแนกตามบุคคลที่ผู้ตอบแบบสอบถามปรึกษาเมื่อประสบปัญหาในการลงทะเบียนผ่านระบบอินเทอร์เน็ต

บุคคลที่ผู้ตอบแบบสอบถามปรึกษา	จำนวน	ร้อยละ
1. อาจารย์ที่ปรึกษา	122	32.6
2. เจ้าหน้าที่ของภาควิชาต่างๆ	40	10.7
3. เจ้าหน้าที่ของสำนักทะเบียนและประมวลผล	34	9.1
4. เพื่อนนักศึกษา หรือนักศึกษารุ่นพี่	337	90.1
5. อื่นๆ	3	0.8

หมายเหตุ ผู้ตอบแบบสอบถามจำนวน 374 ราย สามารถเลือกตอบได้มากกว่า 1 ข้อ

จากตารางที่ 25 พบว่าผู้ตอบแบบสอบถามส่วนใหญ่ปรึกษาเพื่อนนักศึกษา หรือนักศึกษารุ่นพี่เมื่อประสบปัญหาในการลงทะเบียนผ่านระบบอินเทอร์เน็ตมากเป็นอันดับหนึ่ง คิดเป็นร้อยละ 90.1 อันดับสองได้แก่อาจารย์ที่ปรึกษา คิดเป็นร้อยละ 32.6 และอันดับสามได้แก่เจ้าหน้าที่ของภาควิชาต่างๆ คิดเป็นร้อยละ 10.7



รูปที่ 22 แสดงร้อยละของผู้ตอบแบบสอบถาม จำแนกตามบุคคลที่ผู้ตอบแบบสอบถามปรึกษาเมื่อประสบปัญหาในการลงทะเบียนผ่านระบบอินเทอร์เน็ต

ตารางที่ 26 แสดงจำนวนและร้อยละของบุคคลที่ผู้ตอบแบบสอบถามปรึกษาเมื่อประสบปัญหาในการลงทะเบียนผ่านระบบอินเทอร์เน็ต จำแนกตามเพศ

บุคคลที่ผู้ตอบแบบสอบถามปรึกษา	เพศ	
	หญิง จำนวน (ร้อยละ)	ชาย จำนวน (ร้อยละ)
1. อาจารย์ที่ปรึกษา	78 (35.5)	44 (28.6)
2. เจ้าหน้าที่ของภาควิชาต่างๆ	22 (10.0)	18 (11.7)
3. เจ้าหน้าที่ของสำนักทะเบียนและประมวลผล	16 (7.3)	18 (11.7)
4. เพื่อนนักศึกษา หรือนักศึกษารุ่นพี่	201 (91.4)	136 (88.3)
5. อื่นๆ	1 (0.5)	2 (1.3)

หมายเหตุ ผู้ตอบแบบสอบถามจำนวน 374 ราย สามารถเลือกตอบได้มากกว่า 1 ข้อ

จากตารางที่ 26 พบว่าผู้ตอบแบบสอบถามทั้งเพศหญิงและเพศชายส่วนใหญ่เมื่อประสบปัญหาในการลงทะเบียนผ่านระบบอินเทอร์เน็ตจะปรึกษาเพื่อนนักศึกษา หรือนักศึกษารุ่นพี่ คิดเป็นร้อยละ 91.4 และร้อยละ 88.3 ตามลำดับ

ตารางที่ 27 แสดงจำนวนและร้อยละของบุคคลที่ผู้ตอบแบบสอบถามปรึกษาเมื่อประสบปัญหาในการลงทะเบียนผ่านระบบอินเทอร์เน็ต จำแนกตามชั้นปี

บุคคลที่ผู้ตอบแบบสอบถามปรึกษา	ชั้นปี			
	ชั้นปีที่ 1 จำนวน (ร้อยละ)	ชั้นปีที่ 2 จำนวน (ร้อยละ)	ชั้นปีที่ 3 จำนวน (ร้อยละ)	ชั้นปีที่ 4 จำนวน (ร้อยละ)
1. อาจารย์ที่ปรึกษา	34 (31.8)	38 (39.2)	23 (27.4)	27 (31.4)
2. เจ้าหน้าที่ของภาควิชาต่างๆ	7 (6.5)	7 (7.2)	13 (15.5)	13 (15.1)
3. เจ้าหน้าที่ของสำนักทะเบียนและประมวลผล	10 (9.3)	7 (7.2)	7 (8.3)	10 (11.6)
4. เพื่อนนักศึกษา หรือนักศึกษารุ่นพี่	102 (95.3)	87 (89.7)	74 (88.1)	74 (86.0)
5. อื่นๆ	1 (0.9)	0 (0.0)	0 (0.0)	2 (2.3)

หมายเหตุ ผู้ตอบแบบสอบถามจำนวน 374 ราย สามารถเลือกตอบได้มากกว่า 1 ข้อ

จากตารางที่ 27 พบว่าผู้ตอบแบบสอบถามที่เป็นนักศึกษาชั้นปีที่ 1, 2, 3 และ 4 ส่วนใหญ่เมื่อประสบปัญหาในการลงทะเบียนผ่านระบบอินเทอร์เน็ต จะปรึกษาเพื่อนนักศึกษา หรือนักศึกษารุ่นพี่ คิดเป็นร้อยละ 95.3, ร้อยละ 89.7, ร้อยละ 88.1 และร้อยละ 86.0 ตามลำดับ

ตารางที่ 28 แสดงจำนวน และร้อยละของบุคคลที่ผู้ตอบแบบสอบถามเมื่อประสบปัญหาในการลงทะเบียนอินเทอร์เน็ต จำแนกตามคณะ

บุคคลที่ผู้ตอบแบบสอบถาม	คณะ												
	คณะเทคโนโลยีสารสนเทศ	คณะมนุษยศาสตร์	คณะวิทยาศาสตร์	คณะศิลปกรรมศาสตร์	คณะศึกษาศาสตร์	คณะสังคมศาสตร์	คณะบริหารธุรกิจ	คณะนิเทศศาสตร์	คณะศิลปศึกษา	คณะศึกษาศาสตร์	คณะเทคโนโลยีสารสนเทศ		
1. อาจารย์ที่ปรึกษา	17 (31.5)	19 (43.2)	29 (74.4)	29 (74.4)	17 (30.4)	4 (8.3)	4 (8.3)	7 (22.6)	9 (34.6)	6 (24.0)	6 (53.8)	7 (23.1)	6 (8.3)
2. เจ้าหน้าที่ของภาควิชาต่างๆ	4 (7.4)	10 (22.7)	0 (0.0)	0 (0.0)	9 (16.1)	10 (20.8)	3 (6.5)	3 (9.7)	3 (11.5)	0 (0.0)	0 (0.0)	0 (0.0)	1 (8.3)
3. เจ้าหน้าที่ของสำนักทะเบียนและประมวลผล	1 (1.9)	9 (20.5)	2 (5.1)	2 (5.1)	8 (14.3)	3 (6.3)	2 (6.5)	2 (6.5)	2 (7.7)	4 (16.0)	0 (0.0)	2 (7.7)	1 (8.3)
4. เพื่อนนักศึกษา หรือนักศึกษารุ่นที่	48 (88.9)	41 (93.2)	29 (74.4)	29 (74.4)	54 (96.4)	43 (89.6)	28 (90.3)	28 (90.3)	25 (96.2)	23 (92.0)	10 (76.9)	25 (96.2)	11 (91.7)
5. อื่นๆ	1 (1.9)	0 (0.0)	0 (0.0)	0 (0.0)	0 (0.0)	0 (0.0)	1 (3.2)	1 (3.2)	0 (0.0)	0 (0.0)	0 (0.0)	1 (3.8)	0 (0.0)

หมายเหตุ ผู้ตอบแบบสอบถามสามารถเลือกตอบได้มากกว่า 1 บุคคลที่ผู้ตอบแบบสอบถาม จากผู้ตอบแบบสอบถามจำนวน 374 ราย

จากตารางที่ 28 พบว่า

1. ผู้ตอบแบบสอบถามที่เป็นนักศึกษาคณะมนุษยศาสตร์, คณะศึกษาศาสตร์, คณะวิทยาศาสตร์, คณะวิศวกรรมศาสตร์, คณะเกษตรศาสตร์, คณะเทคนิคการแพทย์, คณะพยาบาลศาสตร์, คณะอุตสาหกรรมเกษตร, คณะบริหารธุรกิจ และคณะเศรษฐศาสตร์ ส่วนใหญ่จะปรึกษาเพื่อนนักศึกษาหรือนักศึกษารุ่นพี่เมื่อประสบปัญหาในการลงทะเบียนผ่านระบบอินเทอร์เน็ตคิดเป็นร้อยละ 88.9, ร้อยละ 93.2, ร้อยละ 96.4, ร้อยละ 89.6, ร้อยละ 90.3, ร้อยละ 96.2, ร้อยละ 92.0, ร้อยละ 76.9, ร้อยละ 96.2 และร้อยละ 91.7 ตามลำดับ
2. ผู้ตอบแบบสอบถามที่เป็นนักศึกษาคณะสังคมศาสตร์ ส่วนใหญ่จะปรึกษาอาจารย์ที่ปรึกษาและเพื่อนนักศึกษาหรือนักศึกษารุ่นพี่เมื่อประสบปัญหาในการลงทะเบียนผ่านระบบอินเทอร์เน็ต คิดเป็นร้อยละ 74.4 เท่ากัน

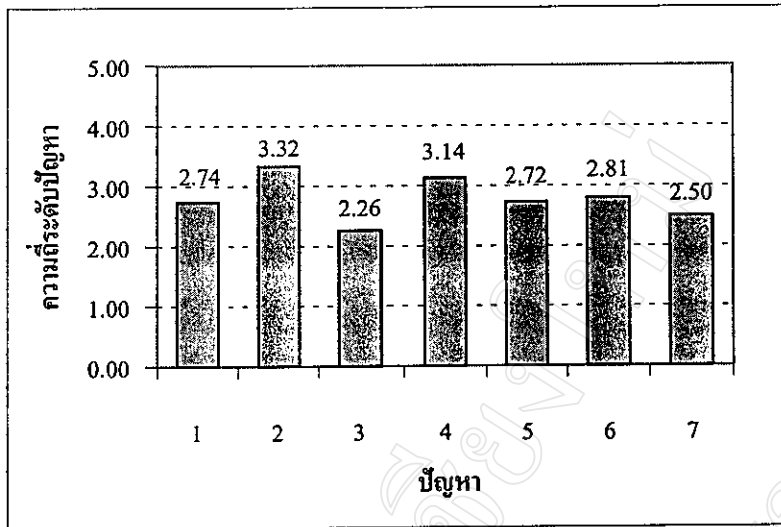
ส่วนที่ 3 ข้อมูลปัญหาของผู้ตอบแบบสอบถามในการใช้บริการการลงทะเบียนผ่านระบบอินเทอร์เน็ต

ตารางที่ 29 ระดับความถี่ของปัญหาในการลงทะเบียนผ่านระบบอินเทอร์เน็ตของผู้ตอบแบบสอบถาม

ปัญหาด้านในการลงทะเบียนผ่านระบบอินเทอร์เน็ต	ค่าเฉลี่ย
1. ปัญหาด้านความซับซ้อนของขั้นตอนในการลงทะเบียน	2.74 มีปัญหาปานกลาง
2. ปัญหาด้านเวลาในการลงทะเบียน	3.32 มีปัญหาปานกลาง
3. ปัญหาด้านความถูกต้อง	2.26 มีปัญหาน้อย
4. ปัญหาด้านสถานที่ อุปกรณ์ และค่าใช้จ่าย	3.14 มีปัญหาปานกลาง
5. ปัญหาด้านบุคลากร	2.72 มีปัญหาปานกลาง
6. ปัญหาด้านข้อมูลข่าวสารที่นักศึกษาได้รับ	2.81 มีปัญหาปานกลาง
7. ปัญหาด้านอื่นๆ	2.50 มีปัญหาปานกลาง

หมายเหตุ การแปลความหมาย 1.00-1.50 : ไม่มีปัญหา 1.51-2.50 : มีปัญหาน้อย
2.51-3.50 : มีปัญหาปานกลาง 3.51-4.50 : มีปัญหามาก 4.51-5.00 : มีปัญหามากที่สุด

จากตารางที่ 29 พบว่าปัญหาด้านเวลาในการลงทะเบียน ปัญหาด้านสถานที่ อุปกรณ์ และค่าใช้จ่ายในการลงทะเบียน ปัญหาด้านข้อมูลข่าวสารที่นักศึกษาได้รับในการลงทะเบียน ปัญหาด้านความซับซ้อนของขั้นตอนในการลงทะเบียน ปัญหาด้านบุคลากร และปัญหาด้านอื่นๆ มีระดับปัญหาอยู่ในระดับมีปัญหาปานกลาง ส่วนปัญหาด้านความถูกต้องในการลงทะเบียนมีระดับปัญหาอยู่ในระดับมีปัญหาน้อย



รูปที่ 23 แสดงค่าเฉลี่ยของปัญหาในการลงทะเบียนผ่านระบบอินเทอร์เน็ตของผู้ตอบแบบสอบถาม

ตารางที่ 30 ระดับความถี่ของปัญหาด้านความซับซ้อนของขั้นตอนในการลงทะเบียนผ่านระบบอินเทอร์เน็ตของผู้ตอบแบบสอบถาม

ปัญหาด้านความซับซ้อนของขั้นตอนในการลงทะเบียน	ค่าเฉลี่ย
1. ขั้นตอนการเข้าระบบการลงทะเบียนผ่านระบบอินเทอร์เน็ต การเลือกกระบวนวิชา หรือตอนกระบวนวิชา มีความยุ่งยากหลายขั้นตอน	2.84 มีปัญหาปานกลาง
2. ขั้นตอนการสืบค้นข้อมูลของแต่ละกระบวนวิชาทำได้ยาก	2.64 มีปัญหาปานกลาง
ค่าเฉลี่ย	2.74 มีปัญหาปานกลาง

หมายเหตุ การแปลความหมาย 1.00-1.50 : ไม่มีปัญหา 1.51-2.50 : มีปัญหาน้อย
2.51-3.50 : มีปัญหาปานกลาง 3.51-4.50 : มีปัญหามาก 4.51-5.00 : มีปัญหามากที่สุด

จากตารางที่ 30 พบว่าผู้ตอบแบบสอบถามให้ระดับปัญหาด้านความซับซ้อนของขั้นตอนในการลงทะเบียนมีค่าเฉลี่ย 2.74 อยู่ในระดับมีปัญหาปานกลาง โดยให้ปัญหาของขั้นตอนการเข้าระบบการลงทะเบียนผ่านระบบอินเทอร์เน็ต การเลือกกระบวนวิชา หรือตอนกระบวนวิชา มีความยุ่งยากหลายขั้นตอน มากเป็นอันดับหนึ่ง มีค่าเฉลี่ย 2.84 อยู่ในระดับมีปัญหาปานกลาง

ตารางที่ 31 ระดับของปัญหาด้านความซับซ้อนของขั้นตอนในการลงทะเบียนของผู้ตอบแบบสอบถามจำแนกตามเพศ

ปัญหาด้านความซับซ้อนของขั้นตอนในการลงทะเบียน	เพศ	
	หญิง	ชาย
1. ขั้นตอนการเข้าระบบการลงทะเบียนวิชาผ่านระบบอินเทอร์เน็ต การเลือกกระบวนวิชาหรือตอนกระบวนวิชา มีความยุ่งยากหลายขั้นตอน	2.84 มีปัญหา ปานกลาง	2.83 มีปัญหา ปานกลาง
2. ขั้นตอนการสืบค้นข้อมูลของแต่ละกระบวนวิชาทำได้ยาก	2.57 มีปัญหา ปานกลาง	2.73 มีปัญหา ปานกลาง
ค่าเฉลี่ย	2.71 มีปัญหา ปานกลาง	2.78 มีปัญหา ปานกลาง

หมายเหตุ การแปลความหมาย 1.00-1.50 : ไม่มีปัญหา 1.51-2.50 : มีปัญหาน้อย
2.51-3.50 : มีปัญหาปานกลาง 3.51-4.50 : มีปัญหาหนัก 4.51-5.00 : มีปัญหาหนักที่สุด

จากตารางที่ 31 พบว่าผู้ตอบแบบสอบถามเพศหญิงและเพศชายให้ระดับปัญหาด้านความซับซ้อนของขั้นตอนในการลงทะเบียน มีค่าเฉลี่ยอยู่ในระดับปานกลาง เมื่อพิจารณาในรายละเอียดพบว่า

ผู้ตอบแบบสอบถามเพศหญิงและเพศชาย ให้ระดับปัญหาของขั้นตอนการเข้าระบบการลงทะเบียนผ่านระบบอินเทอร์เน็ต การเลือกกระบวนวิชาหรือตอนกระบวนวิชาที่มีความยุ่งยากหลายขั้นตอนมากเป็นอันดับหนึ่ง ซึ่งมีค่าเฉลี่ยอยู่ในระดับมีปัญหาปานกลาง

ตารางที่ 32 ระดับของปัญหาด้านความซับซ้อนของขั้นตอนในการลงทะเบียนของผู้ตอบแบบสอบถาม จำแนกตามชั้นปี

ปัญหาด้านความซับซ้อนของขั้นตอนในการลงทะเบียน	ชั้นปี			
	ชั้นปีที่ 1	ชั้นปีที่ 2	ชั้นปีที่ 3	ชั้นปีที่ 4
1. ขั้นตอนการเข้าระบบการลงทะเบียนผ่านระบบอินเทอร์เน็ต การเลือกกระบวนวิชาหรือตอนกระบวนวิชา มีความยุ่งยากหลายขั้นตอน	2.79 มีปัญหา ปานกลาง	2.91 มีปัญหา ปานกลาง	2.93 มีปัญหา ปานกลาง	2.72 มีปัญหา ปานกลาง
2. ขั้นตอนการสืบค้นข้อมูลของแต่ละกระบวนวิชาทำได้ยาก	2.69 มีปัญหา ปานกลาง	2.70 มีปัญหา ปานกลาง	2.75 มีปัญหา ปานกลาง	2.38 มีปัญหา น้อย
ค่าเฉลี่ย	2.74 มีปัญหา ปานกลาง	2.81 มีปัญหา ปานกลาง	2.84 มีปัญหา ปานกลาง	2.55 มีปัญหา ปานกลาง

หมายเหตุ การแปลความหมาย 1.00-1.50 : ไม่มีปัญหา 1.51-2.50 : มีปัญหาน้อย
2.51-3.50 : มีปัญหาปานกลาง 3.51-4.50 : มีปัญหามาก 4.51-5.00 : มีปัญหามากที่สุด

จากตารางที่ 32 พบว่าผู้ตอบแบบสอบถามที่เป็นนักศึกษาชั้นปีที่ 1, 2, 3 และ 4 ให้ระดับปัญหาด้านความซับซ้อนของขั้นตอนในการลงทะเบียน มีค่าเฉลี่ยอยู่ในระดับมีปัญหาปานกลาง เมื่อพิจารณาในรายละเอียดพบว่า

ผู้ตอบแบบสอบถามที่เป็นนักศึกษาชั้นปีที่ 1, 2, 3 และ 4 ให้ระดับปัญหาของขั้นตอนการเข้าระบบการลงทะเบียนผ่านระบบอินเทอร์เน็ต การเลือกกระบวนวิชาหรือตอนกระบวนวิชาที่มีความยุ่งยากหลายขั้นตอนมากเป็นอันดับหนึ่ง ซึ่งมีค่าเฉลี่ยอยู่ในระดับมีปัญหาปานกลาง

ตารางที่ 33 ระดับของปัญหาด้านความซับซ้อนของขั้นตอนในการลงทะเบียนสอบตามคะแนน

ปัญหาด้านความซับซ้อนของขั้นตอนในการลงทะเบียน	คะแนน											
	คะแนน 1-2	คะแนน 3-4	คะแนน 5-6	คะแนน 7-8	คะแนน 9-10	คะแนน 11-12	คะแนน 13-14	คะแนน 15-16	คะแนน 17-18	คะแนน 19-20	คะแนน 21-22	คะแนน 23-24
1. ขั้นตอนการเข้าลงทะเบียนผ่านระบบอินเทอร์เน็ต การเลือกกรณวิชาหรือตอนกรณวิชา มีความยุ่งยากหลายขั้นตอน	2.93 มีปัญหาปานกลาง	2.98 มีปัญหาปานกลาง	2.62 มีปัญหาปานกลาง	2.68 มีปัญหาปานกลาง	2.92 มีปัญหาปานกลาง	3.16 มีปัญหาปานกลาง	2.88 มีปัญหาปานกลาง	2.92 มีปัญหาปานกลาง	2.84 มีปัญหาปานกลาง	2.77 มีปัญหาปานกลาง	2.58 มีปัญหาปานกลาง	2.58 มีปัญหาปานกลาง
2. ขั้นตอนการสืบค้นข้อมูลของแต่ละภาควิชาทำได้ยาก	2.76 มีปัญหาปานกลาง	2.52 มีปัญหาปานกลาง	2.49 มีปัญหาปานกลาง	2.45 มีปัญหาปานกลาง	2.90 มีปัญหาปานกลาง	2.87 มีปัญหาปานกลาง	2.50 มีปัญหาปานกลาง	2.84 มีปัญหาปานกลาง	2.85 มีปัญหาปานกลาง	2.46 มีปัญหาปานกลาง	2.25 มีปัญหาปานกลาง	2.25 มีปัญหาปานกลาง
ค่าเฉลี่ย	2.85 มีปัญหาปานกลาง	2.75 มีปัญหาปานกลาง	2.56 มีปัญหาปานกลาง	2.57 มีปัญหาปานกลาง	2.91 มีปัญหาปานกลาง	3.02 มีปัญหาปานกลาง	2.69 มีปัญหาปานกลาง	2.88 มีปัญหาปานกลาง	2.81 มีปัญหาปานกลาง	2.52 มีปัญหาปานกลาง	2.42 มีปัญหาปานกลาง	2.42 มีปัญหาปานกลาง

หมายเหตุ การแปลความหมาย 1.00-1.50 : ไม่มีปัญหา 1.51-2.50 : มีปัญหาน้อย 2.51-3.50 : มีปัญหาปานกลาง 3.51-4.50 : มีปัญหามาก 4.51-5.00 : มีปัญหามากที่สุด

จากตารางที่ 33 พบว่าผู้ตอบแบบสอบถามที่เป็นนักศึกษาคณะมนุษยศาสตร์, คณะศึกษาศาสตร์, คณะสังคมศาสตร์, คณะวิทยาศาสตร์, คณะวิศวกรรมศาสตร์, คณะเกษตรศาสตร์, คณะเทคนิคการแพทย์, คณะพยาบาลศาสตร์, คณะอุตสาหกรรมเกษตร, คณะบริหารธุรกิจ และให้ระดับปัญหาด้านความซับซ้อนของขั้นตอนในการลงทะเบียน มีค่าเฉลี่ยอยู่ในระดับมีปัญหาปานกลาง ส่วนผู้ตอบแบบสอบถามที่เป็นนักศึกษาคณะเศรษฐศาสตร์ ให้ระดับปัญหาด้านความซับซ้อนของขั้นตอนในการลงทะเบียน มีค่าเฉลี่ยอยู่ในระดับมีปัญหาน้อย เมื่อพิจารณาในรายละเอียดพบว่า

1. ผู้ตอบแบบสอบถามที่เป็นนักศึกษาคณะมนุษยศาสตร์, คณะศึกษาศาสตร์, คณะสังคมศาสตร์, คณะวิทยาศาสตร์, คณะวิศวกรรมศาสตร์, คณะเกษตรศาสตร์, คณะเทคนิคการแพทย์, คณะพยาบาลศาสตร์, คณะบริหารธุรกิจ และคณะเศรษฐศาสตร์ ให้ระดับปัญหาขั้นตอนการเข้าระบบการลงทะเบียนผ่านระบบอินเทอร์เน็ต การเลือกกระบวนวิชาหรือตอนกระบวนวิชา มีความยุ่งยากหลายขั้นตอน มากเป็นอันดับหนึ่ง ซึ่งมีค่าเฉลี่ยอยู่ในระดับมีปัญหาปานกลาง

2. ผู้ตอบแบบสอบถามที่เป็นนักศึกษาคณะอุตสาหกรรมเกษตรให้ระดับปัญหาขั้นตอนการสืบค้นข้อมูลของแต่ละกระบวนวิชาทำได้ยาก มากเป็นอันดับหนึ่ง ซึ่งมีค่าเฉลี่ยอยู่ในระดับมีปัญหาปานกลาง

ตารางที่ 34 ระดับความถี่ของปัญหาด้านเวลาในการลงทะเบียนผ่านระบบอินเทอร์เน็ตของผู้ตอบแบบสอบถาม

ปัญหาด้านเวลาในการลงทะเบียน	ค่าเฉลี่ย
1. ช่วงเวลาที่ทางมหาวิทยาลัยกำหนดให้ลงทะเบียนผ่านระบบอินเทอร์เน็ตไม่เหมาะสม ซึ่งคาบเกี่ยวทั้งช่วงปิดภาคเรียน	3.22 มีปัญหาปานกลาง
2. ช่วงเวลาในการประมวลผล และจำนวนครั้งของการประมวลผลของทางสำนักทะเบียนและประมวลผลไม่เหมาะสม	3.36 มีปัญหาปานกลาง
3. เวลาที่กำหนดให้นักศึกษาอยู่ในระบบสำหรับการลงทะเบียนผ่านระบบอินเทอร์เน็ต (20 นาที) ไม่เพียงพอ	3.39 มีปัญหาปานกลาง
ค่าเฉลี่ย	3.32 มีปัญหาปานกลาง

หมายเหตุ การแปลความหมาย 1.00-1.50 : ไม่มีปัญหา 1.51-2.50 : มีปัญหาน้อย
2.51-3.50 : มีปัญหาปานกลาง 3.51-4.50 : มีปัญหามาก 4.51-5.00 : มีปัญหามากที่สุด

จากตารางที่ 34 พบว่าผู้ตอบแบบสอบถามให้ระดับปัญหาด้านเวลาในการลงทะเบียน มีค่าเฉลี่ย 3.32 อยู่ในระดับมีปัญหาปานกลาง โดยให้ปัญหาของเวลาที่กำหนดให้นักศึกษาอยู่ในระบบสำหรับการลงทะเบียนผ่านระบบอินเทอร์เน็ต (20 นาที) ไม่เพียงพอมากเป็นอันดับหนึ่ง มีค่าเฉลี่ย 3.39 อยู่ในระดับมีปัญหาปานกลาง

ตารางที่ 35 ระดับของปัญหาด้านเวลาในการลงทะเบียนของผู้ตอบแบบสอบถามจำแนกตามเพศ

ปัญหาด้านเวลาในการลงทะเบียน	เพศ	
	หญิง	ชาย
1. ช่วงเวลาที่ทางมหาวิทยาลัยกำหนดให้ลงทะเบียนผ่านระบบอินเทอร์เน็ตไม่เหมาะสม ซึ่งคาบเกี่ยวกับช่วงปิดภาคเรียน	3.30 มีปัญหา ปานกลาง	3.11 มีปัญหา ปานกลาง
2. ช่วงเวลาในการประมวลผล และจำนวนครั้งของการประมวลผลของทางสำนักทะเบียน และประมวลผลไม่เหมาะสม	3.39 มีปัญหา ปานกลาง	3.32 มีปัญหา ปานกลาง
3. เวลาที่กำหนดให้นักศึกษาอยู่ในระบบสำหรับการลงทะเบียนผ่านระบบอินเทอร์เน็ตไม่เพียงพอ	3.44 มีปัญหา ปานกลาง	3.31 มีปัญหา ปานกลาง
ค่าเฉลี่ย	3.38 มีปัญหา ปานกลาง	3.25 มีปัญหา ปานกลาง

หมายเหตุ การแปลความหมาย 1.00-1.50 : ไม่มีปัญหา 1.51-2.50 : มีปัญหาน้อย
2.51-3.50 : มีปัญหาปานกลาง 3.51-4.50 : มีปัญหาหนัก 4.51-5.00 : มีปัญหาหนักที่สุด

จากตารางที่ 35 พบว่าผู้ตอบแบบสอบถามเพศหญิงและเพศชายปัญหาด้านเวลาในการลงทะเบียน มีค่าเฉลี่ยอยู่ในระดับปานกลาง เมื่อพิจารณาในรายละเอียดพบว่า

ผู้ตอบแบบสอบถามเพศหญิง ให้ระดับปัญหาของเวลาที่กำหนดให้นักศึกษาอยู่ในระบบสำหรับการลงทะเบียนผ่านระบบอินเทอร์เน็ตไม่เพียงพอมากเป็นอันดับหนึ่ง ซึ่งมีค่าเฉลี่ยอยู่ในระดับมีปัญหาปานกลาง

ผู้ตอบแบบสอบถามเพศชาย ให้ระดับปัญหาของช่วงเวลาในการประมวลผล และจำนวนครั้งของการประมวลผลของทางสำนักทะเบียนและประมวลผลไม่เหมาะสมมากเป็นอันดับหนึ่ง ซึ่งมีค่าเฉลี่ยอยู่ในระดับมีปัญหาปานกลาง

ตารางที่ 36 ระดับของปัญหาด้านเวลาในการลงทะเบียนของผู้ตอบแบบสอบถามจำแนกตามชั้นปี

ปัญหาด้านเวลาในการลงทะเบียน	ชั้นปี			
	ชั้นปีที่ 1	ชั้นปีที่ 2	ชั้นปีที่ 3	ชั้นปีที่ 4
1. ช่วงเวลาที่ทางมหาวิทยาลัยกำหนดให้ลงทะเบียนผ่านระบบอินเทอร์เน็ตไม่เหมาะสมซึ่งคาบเกี่ยวกับช่วงปิดภาคเรียน	3.13 มีปัญหา ปานกลาง	3.24 มีปัญหา ปานกลาง	3.48 มีปัญหา ปานกลาง	3.07 มีปัญหา ปานกลาง
2. ช่วงเวลาในการประมวลผล และจำนวนครั้งของการประมวลผลของทางสำนักทะเบียนและประมวลผล ไม่เหมาะสม	3.18 มีปัญหา ปานกลาง	3.31 มีปัญหา ปานกลาง	3.63 มีปัญหา มาก	3.37 มีปัญหา ปานกลาง
3. เวลาที่กำหนดให้นักศึกษาอยู่ในระบบสำหรับการลงทะเบียนผ่านระบบอินเทอร์เน็ตไม่เพียงพอ	3.29 มีปัญหา ปานกลาง	3.47 มีปัญหา ปานกลาง	3.54 มีปัญหา มาก	3.26 มีปัญหา ปานกลาง
ค่าเฉลี่ย	3.20 มีปัญหา ปานกลาง	3.34 มีปัญหา ปานกลาง	3.55 มีปัญหา มาก	3.23 มีปัญหา ปานกลาง

หมายเหตุ การแปลความหมาย 1.00-1.50 : ไม่มีปัญหา 1.51-2.50 : มีปัญหาน้อย
2.51-3.50 : มีปัญหาปานกลาง 3.51-4.50 : มีปัญหามาก 4.51-5.00 : มีปัญหามากที่สุด

จากตารางที่ 36 พบว่าผู้ตอบแบบสอบถามที่เป็นนักศึกษาชั้นปีที่ 1, 2 และ 4 ให้อัตราการลงทะเบียนผ่านระบบอินเทอร์เน็ตไม่เพียงพอมากเป็นอันดับหนึ่ง นักศึกษาชั้นปีที่ 4 ให้อัตราการลงทะเบียนผ่านระบบอินเทอร์เน็ตไม่เพียงพอมาก เมื่อพิจารณาในรายละเอียดพบว่า

1. ผู้ตอบแบบสอบถามที่เป็นนักศึกษาชั้นปีที่ 1 และ 2 ให้อัตราการลงทะเบียนผ่านระบบอินเทอร์เน็ตไม่เพียงพอมากเป็นอันดับหนึ่ง ซึ่งมีค่าเฉลี่ยอยู่ในระดับมีปัญหาปานกลาง
2. ผู้ตอบแบบสอบถามที่เป็นนักศึกษาชั้นปีที่ 3 ให้อัตราการลงทะเบียนผ่านระบบอินเทอร์เน็ตไม่เพียงพอมากเป็นอันดับหนึ่ง ซึ่งมีค่าเฉลี่ยอยู่ในระดับมีปัญหามาก

3. ผู้ตอบแบบสอบถามที่เป็นนักศึกษาชั้นปีที่ 4 ให้ระดับปัญหาของช่วงเวลาในการประมวลผลและจำนวนครั้งของการประมวลผลของทางสำนักทะเบียนและประมวลผล ไม่เหมาะสม มากเป็นอันดับหนึ่ง ซึ่งมีค่าเฉลี่ยอยู่ในระดับมีปัญหาปานกลาง

มหาวิทยาลัยเชียงใหม่
Chiang Mai University

ตารางที่ 37 ระดับของปัญหาด้านเวลาในการลงทะเบียนสอบตามคณะ

ปัญหาด้านเวลาในการลงทะเบียน	คณะ										
	ศึกษาศาสตร์	ศึกษาศาสตร์	ศึกษาศาสตร์	ศึกษาศาสตร์	ศึกษาศาสตร์	ศึกษาศาสตร์	ศึกษาศาสตร์	ศึกษาศาสตร์	ศึกษาศาสตร์	ศึกษาศาสตร์	ศึกษาศาสตร์
1. ช่วงเวลาที่ทางมหาวิทยาลัยกำหนดให้ลงทะเบียนไม่เหมาะสม ซึ่งคาบเกี่ยวกับช่วงปิดภาคเรียน	3.30 ปานกลาง มีปัญหา	3.18 ปานกลาง มีปัญหา	3.29 ปานกลาง มีปัญหา	3.10 ปานกลาง มีปัญหา	3.68 มาก มีปัญหา	3.19 ปานกลาง มีปัญหา	3.28 ปานกลาง มีปัญหา	2.85 ปานกลาง มีปัญหา	3.04 ปานกลาง มีปัญหา	2.83 ปานกลาง มีปัญหา	3.05 ปานกลาง มีปัญหา
2. ช่วงเวลาในการประมวลผล และจำนวนครั้งของการประมวลผลของทางสำนักทะเบียน และประมวลผลไม่เหมาะสม	3.45 ปานกลาง มีปัญหา	3.31 ปานกลาง มีปัญหา	3.23 ปานกลาง มีปัญหา	3.35 ปานกลาง มีปัญหา	3.74 มาก มีปัญหา	3.31 ปานกลาง มีปัญหา	3.48 ปานกลาง มีปัญหา	2.85 ปานกลาง มีปัญหา	3.35 ปานกลาง มีปัญหา	3.25 ปานกลาง มีปัญหา	3.25 ปานกลาง มีปัญหา
3. เวลาที่กำหนดให้นักศึกษาอยู่ในระบบสำหรับการลงทะเบียนผ่านระบบอินเทอร์เน็ตไม่เพียงพอ	3.57 มาก มีปัญหา	2.97 ปานกลาง มีปัญหา	3.07 ปานกลาง มีปัญหา	3.33 ปานกลาง มีปัญหา	3.58 มาก มีปัญหา	3.62 ปานกลาง มีปัญหา	3.64 มาก มีปัญหา	3.23 ปานกลาง มีปัญหา	3.35 ปานกลาง มีปัญหา	3.08 ปานกลาง มีปัญหา	3.08 ปานกลาง มีปัญหา
ค่าเฉลี่ย	3.42 ปานกลาง มีปัญหา	3.15 ปานกลาง มีปัญหา	3.20 ปานกลาง มีปัญหา	3.26 ปานกลาง มีปัญหา	3.67 มาก มีปัญหา	3.37 ปานกลาง มีปัญหา	3.47 ปานกลาง มีปัญหา	2.98 ปานกลาง มีปัญหา	3.25 ปานกลาง มีปัญหา	3.05 ปานกลาง มีปัญหา	3.05 ปานกลาง มีปัญหา

หมายเหตุ การแปลความหมาย 1.00-1.50 : ไม่มีปัญหา 1.51-2.50 : มีปัญหาน้อย 2.51-3.50 : มีปัญหาปานกลาง 3.51-4.50 : มีปัญหามาก 4.51-5.00 : มีปัญหามากที่สุด

จากตารางที่ 37 พบว่าผู้ตอบแบบสอบถามที่เป็นนักศึกษาคณะเกษตรศาสตร์ ให้ระดับปัญหาด้านเวลาในการลงทะเบียน มีค่าเฉลี่ยอยู่ในระดับมีปัญหามาก ส่วนผู้ตอบแบบสอบถามที่เป็นนักศึกษาคณะมนุษยศาสตร์, คณะศึกษาศาสตร์, คณะสังคมศาสตร์, คณะวิศวกรรมศาสตร์, คณะเทคนิคการแพทย์, คณะพยาบาลศาสตร์, คณะอุตสาหกรรมเกษตร, คณะบริหารธุรกิจ และ คณะเศรษฐศาสตร์ ให้ระดับปัญหาด้านเวลาในการลงทะเบียน มีค่าเฉลี่ยอยู่ในระดับมีปัญห่าปานกลาง เมื่อพิจารณาในรายละเอียดพบว่า

1. ผู้ตอบแบบสอบถามที่เป็นนักศึกษาคณะมนุษยศาสตร์, คณะศึกษาศาสตร์, คณะเทคนิคการแพทย์ และคณะพยาบาลศาสตร์ ให้ระดับปัญหาของเวลาที่กำหนดให้นักศึกษาอยู่ในระบบสำหรับการลงทะเบียนผ่านระบบอินเทอร์เน็ตไม่เพียงพอมากเป็นอันดับหนึ่ง ซึ่งมีค่าเฉลี่ยอยู่ในระดับมีปัญหามาก
2. ผู้ตอบแบบสอบถามที่เป็นนักศึกษาคณะอุตสาหกรรมเกษตร ให้ระดับปัญหาของเวลาที่กำหนดให้นักศึกษาอยู่ในระบบสำหรับการลงทะเบียนผ่านระบบอินเทอร์เน็ตไม่เพียงพอมากเป็นอันดับหนึ่ง ซึ่งมีค่าเฉลี่ยอยู่ในระดับมีปัญห่าปานกลาง
3. ผู้ตอบแบบสอบถามที่เป็นนักศึกษาคณะวิทยาศาสตร์ ให้ระดับปัญหาของเวลาที่กำหนดให้นักศึกษาอยู่ในระบบสำหรับการลงทะเบียนผ่านระบบอินเทอร์เน็ตไม่เพียงพอมากเป็นอันดับหนึ่ง ซึ่งมีค่าเฉลี่ยอยู่ในระดับมีปัญห่าปานกลาง
4. ผู้ตอบแบบสอบถามที่เป็นนักศึกษาคณะเกษตรศาสตร์ ให้ระดับปัญหาของช่วงเวลาในการประมวลผลและจำนวนครั้งของการประมวลผลของทางสำนักทะเบียนและประมวลผลไม่เหมาะสมมากเป็นอันดับหนึ่ง ซึ่งมีค่าเฉลี่ยอยู่ในระดับมีปัญหามาก
5. ผู้ตอบแบบสอบถามที่เป็นนักศึกษา คณะสังคมศาสตร์ และคณะวิศวกรรมศาสตร์ ให้ระดับปัญหาของช่วงเวลาในการประมวลผล และจำนวนครั้งของการประมวลผลของทางสำนักทะเบียนและประมวลผล ไม่เหมาะสมมากเป็นอันดับหนึ่ง ซึ่งมีค่าเฉลี่ยอยู่ในระดับมีปัญห่าปานกลาง
6. ผู้ตอบแบบสอบถามที่เป็นนักศึกษา คณะบริหารธุรกิจ ให้ระดับปัญหาของเวลาที่กำหนดให้นักศึกษาอยู่ในระบบสำหรับการลงทะเบียนผ่านระบบอินเทอร์เน็ตไม่เพียงพอ และ ปัญหาของช่วงเวลาในการประมวลผล และจำนวนครั้งของการประมวลผลของทางสำนักทะเบียนและประมวลผล ไม่เหมาะสมมากเป็นอันดับหนึ่ง ซึ่งมีค่าเฉลี่ยอยู่ในระดับมีปัญห่าปานกลาง

ตารางที่ 38 ระดับความถี่ของปัญหาด้านความถูกต้องในการลงทะเบียนผ่านระบบอินเทอร์เน็ต
ของผู้ตอบแบบสอบถาม

ปัญหาด้านความถูกต้อง	ค่าเฉลี่ย
1. นักศึกษาลงทะเบียนแล้วรายชื่อในเอกสารที่สำนักทะเบียนฯ แจกคณะฯ ไม่ตรงกับรายชื่อที่มีอยู่ในอินเทอร์เน็ต	2.34 มีปัญหาน้อย
2. กระบวนวิชาที่ได้รับแจ้งผลการลงทะเบียน ไม่ใช่ที่ นักศึกษาต้องการลง ทะเบียน	2.10 มีปัญหาน้อย
3. ตอนกระบวนวิชา (Section) ที่ได้รับแจ้งผลการลงทะเบียน ไม่ใช่ที่นัก ศึกษาต้องการลงทะเบียน	2.46 มีปัญหาน้อย
4. รายชื่อนักศึกษาดกหล่น ไม่ครบตามที่ลงทะเบียนไว้	2.14 มีปัญหาน้อย
ค่าเฉลี่ย	2.26 มีปัญหาน้อย

หมายเหตุ การแปลความหมาย 1.00-1.50 : ไม่มีปัญหา 1.51-2.50 : มีปัญหาน้อย
2.51-3.50 : มีปัญหาปานกลาง 3.51-4.50 : มีปัญหามาก 4.51-5.00 : มีปัญหามากที่สุด

จากตารางที่ 38 พบว่าผู้ตอบแบบสอบถามส่วนใหญ่ให้ระดับปัญหาด้านความถูกต้อง มีค่าเฉลี่ย 2.26 อยู่ในระดับมีปัญหาน้อย โดยให้ปัญหาของตอนกระบวนวิชาที่ได้รับแจ้งผลการลงทะเบียน ไม่ใช่ที่นักศึกษาต้องการลงทะเบียนมากเป็นอันดับหนึ่ง มีค่าเฉลี่ย 2.46 อยู่ในระดับมีปัญหาน้อย

ตารางที่ 39 ระดับของปัญหาด้านความถูกต้องของการลงทะเบียนของผู้ตอบแบบสอบถามจำแนกตามเพศ

ปัญหาด้านความถูกต้องของการลงทะเบียน	เพศ	
	หญิง	ชาย
1. นักศึกษาลงทะเบียนแล้วรายชื่อในเอกสารที่สำนักทะเบียนฯ แจ้งคณะฯ ไม่ตรงกับรายชื่อที่มีอยู่ในอินเทอร์เน็ต	2.26 มีปัญหาน้อย	2.46 มีปัญหาน้อย
2. กระบวนวิชาที่ได้รับแจ้งผลการลงทะเบียนไม่ใช่ที่นักศึกษาต้องการลงทะเบียน	2.07 มีปัญหาน้อย	2.15 มีปัญหาน้อย
3. ตอนกระบวนวิชา (Section) ที่ได้รับแจ้งผลการลงทะเบียน ไม่ใช่ที่นักศึกษาต้องการลงทะเบียน	2.47 มีปัญหาน้อย	2.44 มีปัญหาน้อย
4. รายชื่อนักศึกษาตกหล่นไม่ครบตามที่ลงทะเบียนไว้	2.13 มีปัญหาน้อย	2.16 มีปัญหาน้อย
ค่าเฉลี่ย	2.23 มีปัญหาน้อย	2.30 มีปัญหาน้อย

หมายเหตุ การแปลความหมาย 1.00-1.50 : ไม่มีปัญหา 1.51-2.50 : มีปัญหาน้อย
2.51-3.50 : มีปัญหาปานกลาง 3.51-4.50 : มีปัญหามาก 4.51-5.00 : มีปัญหามากที่สุด

จากตารางที่ 39 พบว่าผู้ตอบแบบสอบถามทั้งเพศหญิงและเพศชาย ให้อันดับความถูกต้องของการลงทะเบียน มีค่าเฉลี่ยอยู่ในระดับมีปัญหาน้อย เมื่อพิจารณาในรายละเอียดพบว่า

1. ผู้ตอบแบบสอบถามเพศหญิง ให้อันดับปัญหาของตอนกระบวนวิชา (Section) ที่ได้รับแจ้งผลการลงทะเบียนไม่ใช่ที่นักศึกษาต้องการลงทะเบียนมากเป็นอันดับหนึ่ง ซึ่งมีค่าเฉลี่ยอยู่ในระดับมีปัญหาน้อย
2. ผู้ตอบแบบสอบถามเพศชาย ให้อันดับปัญหาของนักศึกษาลงทะเบียนแล้วรายชื่อในเอกสารที่สำนักทะเบียนฯ แจ้งคณะฯ ไม่ตรงกับ รายชื่อที่มีอยู่ในอินเทอร์เน็ตมากเป็นอันดับหนึ่ง ซึ่งมีค่าเฉลี่ยอยู่ในระดับมีปัญหาน้อย

ตารางที่ 40 ระดับของปัญหาด้านความถูกต้องของการลงทะเบียนของผู้ตอบแบบสอบถาม
จำแนกตามชั้นปี

ปัญหาด้านความถูกต้องของการลงทะเบียน	ชั้นปี			
	ชั้นปีที่ 1	ชั้นปีที่ 2	ชั้นปีที่ 3	ชั้นปีที่ 4
1. นักศึกษาลงทะเบียนแล้วรายชื่อในเอกสารที่ สำนักทะเบียนฯ แจ้งคณะฯ ไม่ตรงกับรายชื่อ ชื่อที่มีอยู่ในอินเทอร์เน็ต	2.31 มีปัญหา น้อย	2.44 มีปัญหา น้อย	2.35 มีปัญหา น้อย	2.28 มีปัญหา น้อย
2. กระบวนวิชาที่ได้รับแจ้งผลการลงทะเบียน ไม่ไ้ที่นักศึกษาต้องการลงทะเบียน	2.04 มีปัญหา น้อย	2.29 มีปัญหา น้อย	2.13 มีปัญหา น้อย	1.94 มีปัญหา น้อย
3. ตอนกระบวนวิชา (Section) ที่ได้รับแจ้งผล การลงทะเบียนไม่ไ้ที่นักศึกษาต้องการลงทะเบียน	2.37 มีปัญหา น้อย	2.71 มีปัญหา ปานกลาง	2.44 มีปัญหา น้อย	2.30 มีปัญหา น้อย
4. รายชื่อนักศึกษาตกหล่นไม่ครบตามที่ลงทะเบียนไว้	2.14 มีปัญหา น้อย	2.31 มีปัญหา น้อย	2.07 มีปัญหา น้อย	2.01 มีปัญหา น้อย
ค่าเฉลี่ย	2.22 มีปัญหา น้อย	2.44 มีปัญหา น้อย	2.25 มีปัญหา น้อย	2.13 มีปัญหา น้อย

หมายเหตุ การแปลความหมาย 1.00-1.50 : ไม่มีปัญหา 1.51-2.50 : มีปัญหาน้อย
2.51-3.50 : มีปัญหาปานกลาง 3.51-4.50 : มีปัญหามาก 4.51-5.00 : มีปัญหามากที่สุด

จากตารางที่ 40 พบว่าผู้ตอบแบบสอบถามที่เป็นนักศึกษาชั้นปีที่ 1, 2, 3 และ 4 ให้ระดับ
ปัญหาด้านความถูกต้องของการลงทะเบียน มีค่าเฉลี่ยอยู่ในระดับมีปัญหาน้อย เมื่อพิจารณาในราย
ละเอียดพบว่า

1. ผู้ตอบแบบสอบถามที่เป็นนักศึกษาชั้นปีที่ 1, 3 และ 4 ให้ระดับปัญหาของตน
กระบวนวิชา (Section) ที่ได้รับแจ้งผลการลงทะเบียนไม่ไ้ที่นักศึกษาต้องการลงทะเบียนมากเป็น
อันดับหนึ่ง ซึ่งมีค่าเฉลี่ยอยู่ในระดับมีปัญหาน้อย

2. ผู้ตอบแบบสอบถามที่เป็นนักศึกษาชั้นปีที่ 2 ให้ระดับปัญหาของตอนกระบวนวิชา (Section) ที่ได้รับแจ้งผลการลงทะเบียนไม่ใช่ที่นักศึกษาต้องการลงทะเบียนมากเป็นอันดับหนึ่ง ซึ่งมีค่าเฉลี่ยอยู่ในระดับมีปัญหาปานกลาง

มหาวิทยาลัยเชียงใหม่
Chiang Mai University

ตารางที่ 41 ระดับของปัญหาด้านความถูกต้องของการลงทะเบียนของผู้ตอบแบบสอบถามจำแนกตามคณะ

ปัญหาด้านความถูกต้องของการลงทะเบียน	คณะ										
	คณะเกษตรศาสตร์	คณะเกษตรศาสตร์และเทคโนโลยี	คณะวิทยาศาสตร์และเทคโนโลยี	คณะศิลปกรรมศาสตร์	คณะศึกษาศาสตร์	คณะมนุษยศาสตร์	คณะนิเทศศาสตร์	คณะวิทยาศาสตร์และเทคโนโลยี	คณะศิลปกรรมศาสตร์	คณะศึกษาศาสตร์	คณะมนุษยศาสตร์
1. นักศึกษาลงทะเบียนแล้วรายชื่อในเอกสารที่สำนักทะเบียนฯ แจ้งคณะฯ ไม่ตรงกับรายชื่อที่มีอยู่ในอินเทอร์เน็ต	2.35 มีปัญหาน้อย	2.61 มีปัญหাপานกลาง	2.05 มีปัญหาน้อย	2.18 มีปัญหาน้อย	2.73 มีปัญหাপานกลาง	2.42 มีปัญหาน้อย	2.38 มีปัญหาน้อย	2.32 มีปัญหาน้อย	2.69 มีปัญหাপานกลาง	1.88 มีปัญหาน้อย	1.92 มีปัญหาน้อย
2. กระบวนวิชาที่ได้รับแจ้งผลการลงทะเบียนไม่ใช่นักศึกษาที่ต้องการลงทะเบียน	2.30 มีปัญหาน้อย	2.30 มีปัญหาน้อย	1.95 มีปัญหาน้อย	1.89 มีปัญหาน้อย	2.52 มีปัญหাপานกลาง	2.16 มีปัญหาน้อย	1.96 มีปัญหาน้อย	1.80 มีปัญหาน้อย	2.38 มีปัญหาน้อย	1.65 มีปัญหาน้อย	1.75 มีปัญหาน้อย
3. ตอนกระบวนวิชา (Section) ที่ได้รับแจ้งผลการลงทะเบียนไม่ใช่นักศึกษาที่ต้องการลงทะเบียน	2.70 มีปัญหাপานกลาง	2.86 มีปัญหাপานกลาง	2.10 มีปัญหาน้อย	2.38 มีปัญหาน้อย	2.44 มีปัญหাপานกลาง	2.81 มีปัญหাপานกลาง	2.46 มีปัญหาน้อย	2.00 มีปัญหาน้อย	2.62 มีปัญหাপานกลาง	2.27 มีปัญหาน้อย	1.83 มีปัญหาน้อย
4. รายชื่อนักศึกษาตกหล่นไม่ครบตามที่ลงทะเบียนไว้	2.15 มีปัญหาน้อย	2.55 มีปัญหাপานกลาง	1.87 มีปัญหาน้อย	1.91 มีปัญหาน้อย	2.33 มีปัญหาน้อย	2.10 มีปัญหาน้อย	2.19 มีปัญหาน้อย	1.96 มีปัญหาน้อย	2.69 มีปัญหাপานกลาง	2.19 มีปัญหาน้อย	1.42 ไม่มีปัญหา
ค่าเฉลี่ย	2.38 มีปัญหาน้อย	2.58 มีปัญหাপานกลาง	1.99 มีปัญหาน้อย	2.09 มีปัญหาน้อย	2.51 มีปัญหাপานกลาง	2.37 มีปัญหาน้อย	2.25 มีปัญหาน้อย	2.02 มีปัญหาน้อย	2.60 มีปัญหাপานกลาง	2.00 มีปัญหาน้อย	1.73 มีปัญหาน้อย

หมายเหตุ การแปลความหมาย 1.00-1.50 : ไม่มีปัญหา 1.51-2.50 : มีปัญหาน้อย 2.51-3.50 : มีปัญหাপานกลาง 3.51-4.50 : มีปัญหามาก 4.51-5.00 : มีปัญหามากที่สุด

จากตารางที่ 41 พบว่าผู้ตอบแบบสอบถามที่เป็นนักศึกษาคณะศึกษาศาสตร์, คณะวิศวกรรมศาสตร์ และคณะอุตสาหกรรมเกษตร ให้ระดับปัญหาด้านความถูกต้องของการลงทะเบียน มีค่าเฉลี่ยอยู่ในระดับมีปัญหปานกลาง ส่วนผู้ตอบแบบสอบถามที่เป็นนักศึกษาคณะมนุษยศาสตร์, คณะสังคมศาสตร์, คณะวิทยาศาสตร์, คณะเกษตรศาสตร์, คณะเทคนิคการแพทย์, คณะพยาบาลศาสตร์ และคณะบริหารธุรกิจ ให้ระดับปัญหาด้านความถูกต้องของการลงทะเบียน มีค่าเฉลี่ยอยู่ในระดับมีปัญหาน้อย เมื่อพิจารณาในรายละเอียดพบว่า

1. ผู้ตอบแบบสอบถามที่เป็นนักศึกษาคณะมนุษยศาสตร์, คณะศึกษาศาสตร์ และคณะเกษตรศาสตร์ ให้ระดับปัญหาของตอนกระบวนวิชา (Section) ที่ได้รับแจ้งผลการลงทะเบียน ไม่ใช่ที่นักศึกษาต้องการลงทะเบียนมากเป็นอันดับหนึ่ง ซึ่งมีค่าเฉลี่ยอยู่ในระดับมีปัญหปานกลาง
2. ผู้ตอบแบบสอบถามที่เป็นนักศึกษาคณะสังคมศาสตร์, คณะวิทยาศาสตร์ และคณะบริหารธุรกิจ ให้ระดับปัญหาของตอนกระบวนวิชา (Section) ที่ได้รับแจ้งผลการลงทะเบียน ไม่ใช่ที่นักศึกษาต้องการลงทะเบียนมากเป็นอันดับหนึ่ง ซึ่งมีค่าเฉลี่ยอยู่ในระดับมีปัญหาน้อย
3. ผู้ตอบแบบสอบถามที่เป็นนักศึกษาคณะวิศวกรรมศาสตร์ ให้ระดับปัญหาของนักศึกษาลงทะเบียนแล้วรายชื่อในเอกสารที่สำนักทะเบียนฯ แจ้งคณะฯ ไม่ตรงกับรายชื่อที่มีอยู่ในอินเทอร์เน็ตมากเป็นอันดับหนึ่ง ซึ่งมีค่าเฉลี่ยอยู่ในระดับมีปัญหปานกลาง
4. ผู้ตอบแบบสอบถามที่เป็นนักศึกษาคณะพยาบาลศาสตร์ และคณะเศรษฐศาสตร์ ให้ระดับปัญหานักศึกษาลงทะเบียนแล้วรายชื่อในเอกสารที่สำนักทะเบียนฯ แจ้งคณะฯ ไม่ตรงกับรายชื่อที่มีอยู่ในอินเทอร์เน็ตมากเป็นอันดับหนึ่ง ซึ่งมีค่าเฉลี่ยอยู่ในระดับมีปัญหาน้อย
5. ผู้ตอบแบบสอบถามที่เป็นนักศึกษาคณะอุตสาหกรรมเกษตร ให้ระดับปัญหาของนักศึกษาลงทะเบียนแล้วรายชื่อในเอกสารที่สำนักทะเบียนฯ แจ้งคณะฯ ไม่ตรงกับรายชื่อที่มีอยู่ในอินเทอร์เน็ตและปัญหาของรายชื่อนักศึกษาดกหล่นไม่ครบตามที่ลงทะเบียนไว้มากเป็นอันดับหนึ่ง ซึ่งมีค่าเฉลี่ยอยู่ในระดับมีปัญหปานกลาง

ตารางที่ 42 ระดับความถี่ของปัญหาด้านสถานที่ อุปกรณ์ และค่าใช้จ่ายในการลงทะเบียนผ่านระบบอินเทอร์เน็ตของผู้ตอบแบบสอบถาม

ปัญหาด้านสถานที่ อุปกรณ์ และค่าใช้จ่าย	ค่าเฉลี่ย
1. นักศึกษาเข้าเว็บไซต์ได้ช้า และทำการประมวลผลช้า	3.45 มีปัญหาปานกลาง
2. นักศึกษาไม่ได้รับความสะดวกสบาย หรือการอำนวยความสะดวกในการใช้บริการสถานที่บริการคอมพิวเตอร์ที่ทางมหาวิทยาลัยกำหนดให้	3.29 มีปัญหาปานกลาง
3. คอมพิวเตอร์ และอุปกรณ์ประกอบการใช้ คอมพิวเตอร์บางเครื่องชำรุดเสียหาย หรือใช้การไม่ได้	3.07 มีปัญหาปานกลาง
4. นักศึกษามีค่าใช้จ่ายมากในการไปใช้บริการร้านบริการอินเทอร์เน็ตเพื่อทำการลงทะเบียนผ่านระบบอินเทอร์เน็ต	2.77 มีปัญหาปานกลาง
ค่าเฉลี่ย	3.14 มีปัญหาปานกลาง

หมายเหตุ การแปลความหมาย 1.00-1.50 : ไม่มีปัญหา 1.51-2.50 : มีปัญหาน้อย
2.51-3.50 : มีปัญหาปานกลาง 3.51-4.50 : มีปัญหามาก 4.51-5.00 : มีปัญหามากที่สุด

จากตารางที่ 42 พบว่าผู้ตอบแบบสอบถามส่วนใหญ่ให้ระดับปัญหาด้านสถานที่ อุปกรณ์ และค่าใช้จ่ายในการลงทะเบียน มีค่าเฉลี่ย 3.14 อยู่ในระดับมีปัญหาปานกลาง โดยให้ปัญหาของ นักศึกษาเข้าเว็บไซต์ได้ช้า และทำการประมวลผลช้ามากเป็นอันดับหนึ่ง มีค่าเฉลี่ย 3.45 อยู่ในระดับมีปัญหาปานกลาง

ตารางที่ 43 ระดับของปัญหาด้านสถานที่ อุปกรณ์ และค่าใช้จ่ายในการลงทะเบียนของผู้ตอบแบบสอบถามจำแนกตามเพศ

ปัญหาด้านสถานที่ อุปกรณ์ และค่าใช้จ่ายในการลงทะเบียน	เพศ	
	หญิง	ชาย
1. นักศึกษาเข้าเว็บไซต์ได้ช้า และทำการประมวลผลช้า	3.50 มีปัญหา ปานกลาง	3.37 มีปัญหา ปานกลาง
2. นักศึกษาไม่ได้รับความสะดวกสบาย หรือการอำนวยความสะดวกในการใช้ บริการสถานที่บริการคอมพิวเตอร์ ที่ทางมหาวิทยาลัยกำหนดให้	3.31 มีปัญหา ปานกลาง	3.27 มีปัญหา ปานกลาง
3. คอมพิวเตอร์ และอุปกรณ์ประกอบการใช้ คอมพิวเตอร์ บางเครื่องชำรุดเสียหาย หรือใช้การไม่ได้	3.09 มีปัญหา ปานกลาง	3.04 มีปัญหา ปานกลาง
4. นักศึกษามีค่าใช้จ่ายมากในการไปใช้บริการร้านบริการอินเทอร์เน็ตเพื่อทำการลงทะเบียนผ่านระบบอินเทอร์เน็ต	2.75 มีปัญหา ปานกลาง	2.81 มีปัญหา ปานกลาง
ค่าเฉลี่ย	3.16 มีปัญหา ปานกลาง	3.12 มีปัญหา ปานกลาง

หมายเหตุ การแปลความหมาย 1.00-1.50 : ไม่มีปัญหา 1.51-2.50 : มีปัญหาน้อย
2.51-3.50 : มีปัญหาปานกลาง 3.51-4.50 : มีปัญหามาก 4.51-5.00 : มีปัญหามากที่สุด

จากตารางที่ 43 พบว่าผู้ตอบแบบสอบถามทั้งเพศหญิงและเพศชาย ให้ปัญหาด้านสถานที่ อุปกรณ์ และค่าใช้จ่ายในการลงทะเบียน มีค่าเฉลี่ยอยู่ในระดับมีปัญหাপานกลาง เมื่อพิจารณาในรายละเอียดพบว่า

ผู้ตอบแบบสอบถามเพศหญิงและเพศชาย ให้ระดับปัญหาของนักศึกษาเข้าเว็บไซต์ได้ช้า และทำการประมวลผลช้ามากเป็นอันดับหนึ่ง ซึ่งมีค่าเฉลี่ยอยู่ในระดับมีปัญหাপานกลาง

ตารางที่ 44 ระดับของปัญหาด้านสถานที่ อุปกรณ์ และค่าใช้จ่ายในการลงทะเบียนของผู้ตอบแบบสอบถามจำแนกตามชั้นปี

ปัญหาด้านสถานที่ อุปกรณ์ และค่าใช้จ่ายในการลงทะเบียน	ชั้นปี			
	ชั้นปีที่ 1	ชั้นปีที่ 2	ชั้นปีที่ 3	ชั้นปีที่ 4
1. นักศึกษาเข้าเว็บไซต์ได้ช้าและทำการประมวลผลช้า	3.21 มีปัญหา ปานกลาง	3.41 มีปัญหา ปานกลาง	3.60 มีปัญหา มาก	3.63 มีปัญหา มาก
2. นักศึกษาไม่ได้รับความสะดวกสบาย หรือการอำนวยความสะดวกในการใช้ บริการสถานที่บริการคอมพิวเตอร์ที่ทางมหาวิทยาลัยกำหนดให้	3.05 มีปัญหา ปานกลาง	3.32 มีปัญหา ปานกลาง	3.38 มีปัญหา ปานกลาง	3.48 มีปัญหา ปานกลาง
3. คอมพิวเตอร์และอุปกรณ์ประกอบการใช้คอมพิวเตอร์บางเครื่องชำรุดเสียหายหรือใช้การไม่ได้	2.90 มีปัญหา ปานกลาง	3.05 มีปัญหา ปานกลาง	3.12 มีปัญหา ปานกลาง	3.26 มีปัญหา ปานกลาง
4. นักศึกษามีค่าใช้จ่ายมากในการไปใช้บริการร้านบริการอินเทอร์เน็ตเพื่อทำการลงทะเบียนผ่านระบบอินเทอร์เน็ต	2.58 มีปัญหา ปานกลาง	2.88 มีปัญหา ปานกลาง	2.99 มีปัญหา ปานกลาง	2.67 มีปัญหา ปานกลาง
ค่าเฉลี่ย	2.94 มีปัญหา ปานกลาง	3.17 มีปัญหา ปานกลาง	3.27 มีปัญหา ปานกลาง	3.26 มีปัญหา ปานกลาง

หมายเหตุ การแปลความหมาย 1.00- 1.49 : ไม่มีปัญหา 1.50-2.49 : มีปัญหาน้อย
2.50-3.49 : มีปัญหาปานกลาง 3.50-4.49 : มีปัญหามาก 4.50-5.00 : มีปัญหามากที่สุด

จากตารางที่ 44 พบว่าผู้ตอบแบบสอบถามที่เป็นนักศึกษาชั้นปีที่ 1, 2, 3 และ 4 ให้ระดับปัญหาด้านสถานที่ อุปกรณ์ และค่าใช้จ่ายในการลงทะเบียน มีค่าเฉลี่ยอยู่ในระดับมีปัญหาปานกลาง เมื่อพิจารณาในรายละเอียดพบว่า

1. ผู้ตอบแบบสอบถามที่เป็นนักศึกษาชั้นปีที่ 3 และ 4 ให้ระดับปัญหาของนักศึกษาเข้าเว็บไซต์ได้ช้าและทำการประมวลผลช้ามากเป็น อันดับหนึ่ง ซึ่งมีค่าเฉลี่ยอยู่ในระดับมีปัญหามาก
2. ผู้ตอบแบบสอบถามที่เป็นนักศึกษาชั้นปีที่ 1 และ 2 ให้ระดับปัญหาของนักศึกษาเข้าเว็บไซต์ได้ช้าและทำการประมวลผลช้ามากเป็นอันดับหนึ่ง ซึ่งมีค่าเฉลี่ยอยู่ในระดับมีปัญหาปานกลาง

ตารางที่ 45 ระดับของปัญหาด้านสถานที่ อุปกรณ์ และค่าใช้จ่ายในการลงทะเบียนของผู้ตอบแบบสอบถามจำแนกตามคณะ

ปัญหาด้านสถานที่ อุปกรณ์ และค่าใช้จ่ายในการลงทะเบียนของผู้ตอบแบบสอบถาม	คณะ										
	คณะเศรษฐศาสตร์	คณะมนุษยศาสตร์	คณะวิทยาศาสตร์	คณะศึกษาศาสตร์	คณะสังคมศาสตร์	คณะนิเทศศาสตร์	คณะศิลปกรรมศาสตร์	คณะศึกษาศาสตร์	คณะวิทยาศาสตร์	คณะมนุษยศาสตร์	คณะเศรษฐศาสตร์
1. นักศึกษาไม่ได้รับความสะดวกสบาย หรือการอำนวยความสะดวกในการใช้บริการคอมพิวเตอร์ที่ทางมหาวิทยาลัยกำหนดให้	3.59 มีปัญหา มาก	3.61 มีปัญหา มาก	2.51 มีปัญหา ปานกลาง	3.34 มีปัญหา ปานกลาง	3.58 มีปัญหา มาก	3.81 มีปัญหา มาก	3.42 มีปัญหา ปานกลาง	3.76 มีปัญหา มาก	3.77 มีปัญหา มาก	3.46 มีปัญหา ปานกลาง	3.25 มีปัญหา ปานกลาง
2. นักศึกษาไม่ได้รับความสะดวกสบาย หรือการอำนวยความสะดวกในการใช้บริการคอมพิวเตอร์ที่ทางมหาวิทยาลัยกำหนดให้	3.44 มีปัญหา ปานกลาง	3.57 มีปัญหา มาก	2.38 มีปัญหา น้อย	3.07 มีปัญหา ปานกลาง	3.48 มีปัญหา ปานกลาง	3.81 มีปัญหา มาก	3.62 มีปัญหา มาก	3.20 มีปัญหา ปานกลาง	3.54 มีปัญหา มาก	3.23 มีปัญหา ปานกลาง	2.83 มีปัญหา ปานกลาง
3. คอมพิวเตอร์ และอุปกรณ์ประกอบการใช้คอมพิวเตอร์บางเครื่องชำรุดเสียหายหรือใช้การไม่ได้	3.15 มีปัญหา ปานกลาง	3.27 มีปัญหา ปานกลาง	2.26 มีปัญหา น้อย	3.05 มีปัญหา ปานกลาง	3.38 มีปัญหา ปานกลาง	3.23 มีปัญหา ปานกลาง	3.19 มีปัญหา ปานกลาง	2.92 มีปัญหา ปานกลาง	3.46 มีปัญหา ปานกลาง	2.92 มีปัญหา ปานกลาง	3.00 มีปัญหา ปานกลาง
4. นักศึกษามีค่าใช้จ่ายมากในการไปใช้บริการรับบริการอินเทอร์เน็ตเพื่อทำการลงทะเบียนผ่านระบบอินเทอร์เน็ต	2.65 มีปัญหา ปานกลาง	3.16 มีปัญหา ปานกลาง	2.28 มีปัญหา น้อย	2.52 มีปัญหา ปานกลาง	3.17 มีปัญหา ปานกลาง	3.06 มีปัญหา ปานกลาง	2.85 มีปัญหา ปานกลาง	2.56 มีปัญหา ปานกลาง	2.77 มีปัญหา ปานกลาง	2.65 มีปัญหา ปานกลาง	2.83 มีปัญหา ปานกลาง
ค่าเฉลี่ย	3.21 มีปัญหา ปานกลาง	3.40 มีปัญหา ปานกลาง	2.36 มีปัญหา น้อย	3.00 มีปัญหา ปานกลาง	3.40 มีปัญหา ปานกลาง	3.48 มีปัญหา ปานกลาง	3.27 มีปัญหา ปานกลาง	3.11 มีปัญหา ปานกลาง	3.39 มีปัญหา ปานกลาง	3.07 มีปัญหา ปานกลาง	2.98 มีปัญหา ปานกลาง

หมายเหตุ การแปลความหมาย 1.00-1.50 : ไม่มีปัญหา 1.51-2.50 : มีปัญหาน้อย 2.51-3.50 : มีปัญหาปานกลาง 3.51-4.50 : มีปัญหามาก 4.51-5.00 : มีปัญหามากที่สุด

จากตารางที่ 45 พบว่าผู้ตอบแบบสอบถามที่เป็นนักศึกษาคณะมนุษยศาสตร์, คณะศึกษาศาสตร์, คณะวิทยาศาสตร์, คณะวิศวกรรมศาสตร์, คณะเกษตรศาสตร์, คณะเทคนิคการแพทย์, คณะพยาบาลศาสตร์, คณะอุตสาหกรรมเกษตร, คณะบริหารธุรกิจ และคณะเกษตรศาสตร์ให้ระดับปัญหาด้านสถานที่ อุปกรณ์ และค่าใช้จ่ายในการลงทะเบียน มีค่าเฉลี่ยอยู่ในระดับมีปัญหาปานกลาง ส่วนผู้ตอบแบบสอบถามที่เป็นนักศึกษาคณะสังคมศาสตร์ให้ระดับปัญหาด้านสถานที่ อุปกรณ์ และค่าใช้จ่ายในการลงทะเบียนมีค่าเฉลี่ยอยู่ในระดับมีปัญหาน้อย เมื่อพิจารณาในรายละเอียดพบว่า

1. ผู้ตอบแบบสอบถามที่เป็นนักศึกษาคณะมนุษยศาสตร์, คณะศึกษาศาสตร์, คณะวิศวกรรมศาสตร์, คณะพยาบาลศาสตร์ และคณะอุตสาหกรรมเกษตร ให้ระดับปัญหาของนักศึกษาเข้าเว็บไซต์ได้ช้า และทำการประมวลผลช้า มากเป็นอันดับหนึ่ง ซึ่งมีค่าเฉลี่ยอยู่ในระดับมีปัญหา
2. ผู้ตอบแบบสอบถามที่เป็นนักศึกษาคณะสังคมศาสตร์, คณะวิทยาศาสตร์, คณะบริหารธุรกิจ และคณะเศรษฐศาสตร์ ให้ระดับปัญหาของนักศึกษาเข้าเว็บไซต์ได้ช้า และทำการประมวลผลช้า มากเป็นอันดับหนึ่ง ซึ่งมีค่าเฉลี่ยอยู่ในระดับมีปัญหาปานกลาง
3. ผู้ตอบแบบสอบถามที่เป็นนักศึกษาคณะเทคนิคการแพทย์ ให้ระดับปัญหาของนักศึกษาไม่ได้รับความสะดวกสบาย หรือการอำนวยความสะดวกในการใช้บริการสถานที่บริการคอมพิวเตอร์ที่ทางมหาวิทยาลัยกำหนดให้มากเป็นอันดับหนึ่ง ซึ่งมีค่าเฉลี่ยอยู่ในระดับมีปัญหา
4. ผู้ตอบแบบสอบถามที่เป็นนักศึกษาคณะเกษตรศาสตร์ ให้ระดับปัญหาของนักศึกษาเข้าเว็บไซต์ได้ช้า และทำการประมวลผลช้า และปัญหาของนักศึกษาไม่ได้รับความสะดวกสบาย หรือการอำนวยความสะดวกในการใช้บริการสถานที่บริการคอมพิวเตอร์ ที่ทางมหาวิทยาลัยกำหนดให้มากเป็นอันดับหนึ่ง ซึ่งมีค่าเฉลี่ยอยู่ในระดับมีปัญหา

ตารางที่ 46 ระดับความถี่ของปัญหาด้านบุคลากรในการลงทะเบียนผ่านระบบอินเทอร์เน็ต
ของ ผู้ตอบแบบสอบถาม

ปัญหาด้านบุคลากร	ค่าเฉลี่ย
1. นักศึกษาไม่ได้รับคำชี้แจงที่ถูกต้อง หรือการอำนวยความสะดวกจากเจ้าหน้าที่สำนักทะเบียน และประมวลผล	3.01 มีปัญหาปานกลาง
2. นักศึกษาไม่ได้รับคำชี้แจงที่ถูกต้อง หรือการอำนวยความสะดวกจากเจ้าหน้าที่ภาควิชาต่างๆ ที่เป็นเจ้าของกระบวนการวิชาที่ต้องการลงทะเบียนผ่านระบบอินเทอร์เน็ต	2.97 มีปัญหาปานกลาง
3. นักศึกษาไม่ได้รับคำชี้แจงที่ถูกต้อง หรือการอำนวยความสะดวกจากเจ้าหน้าที่ประจำศูนย์คอมพิวเตอร์ของมหาวิทยาลัยที่นักศึกษาไปใช้บริการคอมพิวเตอร์ เพื่อการลงทะเบียนผ่านระบบอินเทอร์เน็ต	2.84 มีปัญหาปานกลาง
4. นักศึกษาไม่ได้รับคำแนะนำผ่านเว็บไซต์ จากอาจารย์ที่ปรึกษาก่อนทำการลงทะเบียนวิชาผ่านระบบอินเทอร์เน็ต	2.96 มีปัญหาปานกลาง
5. นักศึกษาไม่ได้รับคำชี้แจงหรือคำแนะนำที่ถูกต้อง จากอาจารย์ที่ปรึกษา	2.72 มีปัญหาปานกลาง
6. นักศึกษาไม่มีทักษะการใช้คอมพิวเตอร์ หรืออินเทอร์เน็ต	2.28 มีปัญหาน้อย
7. นักศึกษาไม่เข้าใจขั้นตอนของการใช้โปรแกรมการลงทะเบียนผ่านระบบอินเทอร์เน็ต	2.29 มีปัญหาน้อย
ค่าเฉลี่ย	2.72 มีปัญหาปานกลาง

หมายเหตุ การแปลความหมาย 1.00-1.50 : ไม่มีปัญหา 1.51-2.50 : มีปัญหาน้อย
2.51-3.50 : มีปัญหาปานกลาง 3.51-4.50 : มีปัญหามาก 4.51-5.00 : มีปัญหามากที่สุด

จากตารางที่ 46 พบว่าผู้ตอบแบบสอบถามส่วนใหญ่ให้ระดับปัญหาด้านบุคลากร มีค่าเฉลี่ย 2.72 อยู่ในระดับมีปัญหาปานกลาง โดยให้ปัญหาของนักศึกษาไม่ได้รับคำชี้แจงที่ถูกต้องหรือการอำนวยความสะดวกจากเจ้าหน้าที่สำนักทะเบียน และประมวลผลมากเป็นอันดับหนึ่ง มีค่าเฉลี่ย 3.01 อยู่ในระดับมีปัญหาปานกลาง

ตารางที่ 47 ระดับของปัญหาด้านบุคลากรของผู้ตอบแบบสอบถามจำแนกตามเพศ

ปัญหาด้านบุคลากร	เพศ	
	หญิง	ชาย
1. นักศึกษาไม่ได้รับคำชี้แจงที่ถูกต้อง หรือการอำนวยความสะดวกจากเจ้าหน้าที่สำนักทะเบียนและประมวลผล	2.96 มีปัญหา ปานกลาง	3.09 มีปัญหา ปานกลาง
2. นักศึกษาไม่ได้รับคำชี้แจงที่ถูกต้อง หรือการอำนวยความสะดวกจากเจ้าหน้าที่ภาควิชาต่างๆ ที่เป็นเจ้าของกระบวนการวิชาที่ต้องการลงทะเบียนผ่านระบบอินเทอร์เน็ต	2.95 มีปัญหา ปานกลาง	2.99 มีปัญหา ปานกลาง
3. นักศึกษาไม่ได้รับคำชี้แจงที่ถูกต้อง หรือการอำนวยความสะดวกจากเจ้าหน้าที่ประจำศูนย์คอมพิวเตอร์ของมหาวิทยาลัยที่นักศึกษาไปใช้บริการคอมพิวเตอร์ เพื่อการลงทะเบียนผ่านระบบอินเทอร์เน็ต	2.81 มีปัญหา ปานกลาง	2.88 มีปัญหา ปานกลาง
4. นักศึกษาไม่ได้รับคำแนะนำผ่านเว็บไซต์ จากอาจารย์ที่ปรึกษา ก่อนทำการลงทะเบียนผ่านระบบอินเทอร์เน็ต	2.95 มีปัญหา ปานกลาง	2.97 มีปัญหา ปานกลาง
5. นักศึกษาไม่ได้รับคำชี้แจงหรือคำแนะนำที่ถูกต้อง จากอาจารย์ที่ปรึกษา	2.66 มีปัญหา ปานกลาง	2.81 มีปัญหา ปานกลาง
6. นักศึกษาไม่มีทักษะการใช้คอมพิวเตอร์ หรืออินเทอร์เน็ต	2.24 มีปัญหาน้อย	2.33 มีปัญหาน้อย
7. นักศึกษาไม่เข้าใจขั้นตอนของการใช้โปรแกรมการลงทะเบียนผ่านระบบอินเทอร์เน็ต	2.33 มีปัญหาน้อย	2.24 มีปัญหาน้อย
ค่าเฉลี่ย	2.70 มีปัญหา ปานกลาง	2.76 มีปัญหา ปานกลาง

หมายเหตุ การแปลความหมาย 1.00-1.50 : ไม่มีปัญหา 1.51-2.50 : มีปัญหาน้อย
2.51-3.50 : มีปัญหาปานกลาง 3.51-4.50 : มีปัญหามาก 4.51-5.00 : มีปัญหามากที่สุด

จากตารางที่ 47 พบว่าผู้ตอบแบบสอบถามเพศหญิงและเพศชายให้ระดับของปัญหาด้าน
บุคลากร มีค่าเฉลี่ยอยู่ในระดับมีปัญหาปานกลาง เมื่อพิจารณาในรายละเอียดพบว่า

ผู้ตอบแบบสอบถามทั้งเพศหญิงและเพศชายให้ระดับปัญหาของนักศึกษาไม่ได้รับคำชี้แจงที่
ถูกต้อง หรือการอำนวยความสะดวกจากเจ้าหน้าที่สำนักทะเบียนและประมวลผลมากเป็นอันดับหนึ่ง
ซึ่งมีค่าเฉลี่ยอยู่ในระดับมีปัญหาปานกลาง

มหาวิทยาลัยเชียงใหม่
Chiang Mai University

ตารางที่ 48 ระดับของปัญหาด้านบุคลากรของผู้ตอบแบบสอบถามจำแนกตามชั้นปี

ปัญหาด้านบุคลากร	ชั้นปี			
	ชั้นปีที่ 1	ชั้นปีที่ 2	ชั้นปีที่ 3	ชั้นปีที่ 4
1. นักศึกษาไม่ได้รับคำชี้แจงที่ถูกต้อง หรือ การอำนวยความสะดวกจากเจ้าหน้าที่สำนักทะเบียนและประมวลผล	2.81 มีปัญหา ปานกลาง	3.00 มีปัญหา ปานกลาง	3.07 มีปัญหา ปานกลาง	3.22 มีปัญหา ปานกลาง
2. นักศึกษาไม่ได้รับคำชี้แจงที่ถูกต้อง หรือ การอำนวยความสะดวกจากเจ้าหน้าที่ภาควิชาต่างๆ ที่เป็นเจ้าของกระบวนวิชาที่ ต้องการลงทะเบียนผ่านระบบอินเทอร์เน็ต	2.77 มีปัญหา ปานกลาง	3.00 มีปัญหา ปานกลาง	3.10 มีปัญหา ปานกลาง	3.05 มีปัญหา ปานกลาง
3. นักศึกษาไม่ได้รับคำชี้แจงที่ถูกต้อง หรือ การอำนวยความสะดวกจากเจ้าหน้าที่ประจำศูนย์คอมพิวเตอร์ของมหาวิทยาลัยที่ นักศึกษาไปใช้บริการคอมพิวเตอร์ เพื่อการลงทะเบียนผ่านระบบอินเทอร์เน็ต	2.72 มีปัญหา ปานกลาง	2.96 มีปัญหา ปานกลาง	2.81 มีปัญหา ปานกลาง	2.90 มีปัญหา ปานกลาง
4. นักศึกษาไม่ได้รับคำแนะนำผ่านเว็บไซต์ จากอาจารย์ที่ปรึกษา ก่อนทำการลงทะเบียนผ่านระบบอินเทอร์เน็ต	2.70 มีปัญหา ปานกลาง	3.02 มีปัญหา ปานกลาง	3.21 มีปัญหา ปานกลาง	2.97 มีปัญหา ปานกลาง
5. นักศึกษาไม่ได้รับคำชี้แจงหรือคำแนะนำที่ ถูกต้อง จากอาจารย์ที่ปรึกษา	2.66 มีปัญหา ปานกลาง	2.69 มีปัญหา ปานกลาง	2.89 มีปัญหา ปานกลาง	2.66 มีปัญหา ปานกลาง
6. นักศึกษาไม่มีทักษะการใช้คอมพิวเตอร์ หรืออินเทอร์เน็ต	2.37 มีปัญหา น้อย	2.31 มีปัญหา น้อย	2.24 มีปัญหา น้อย	2.16 มีปัญหา น้อย

ตารางที่ 48 (ต่อ)

ปัญหาด้านบุคลากร	ชั้นปี			
	ชั้นปีที่ 1	ชั้นปีที่ 2	ชั้นปีที่ 3	ชั้นปีที่ 4
7. นักศึกษาไม่เข้าใจขั้นตอนของการใช้โปรแกรมการลงทะเบียนผ่านระบบอินเทอร์เน็ต	2.42 มีปัญหา น้อย	2.33 มีปัญหา น้อย	2.25 มีปัญหา น้อย	2.14 มีปัญหา น้อย
ค่าเฉลี่ย	2.64 มีปัญหา ปานกลาง	2.76 มีปัญหา ปานกลาง	2.80 มีปัญหา ปานกลาง	2.73 มีปัญหา ปานกลาง

หมายเหตุ การแปลความหมาย 1.00-1.50 : ไม่มีปัญหา 1.51-2.50 : มีปัญหาน้อย
2.51-3.50 : มีปัญหาปานกลาง 3.51-4.50 : มีปัญหาปานกลางมาก 4.51-5.00 : มีปัญหาปานกลางที่สุด

จากตารางที่ 48 พบว่าผู้ตอบแบบสอบถามที่เป็นนักศึกษาชั้นปีที่ 1, 2, 3 และ 4 ให้ระดับปัญหาด้านบุคลากรมีค่าเฉลี่ยอยู่ในระดับมีปัญหาปานกลาง เมื่อพิจารณาในรายละเอียดพบว่า

1. ผู้ตอบแบบสอบถามที่เป็นนักศึกษาชั้นปีที่ 1 และ 4 ให้ระดับปัญหาของนักศึกษาไม่ได้รับคำชี้แจงที่ถูกต้อง หรือการอำนวยความสะดวกจากเจ้าหน้าที่สำนักทะเบียนและประมวลผลมากเป็นอันดับหนึ่ง ซึ่งมีค่าเฉลี่ยอยู่ในระดับมีปัญหาปานกลาง

2. ผู้ตอบแบบสอบถามที่เป็นนักศึกษาชั้นปีที่ 2 และ 3 ให้ระดับปัญหาของนักศึกษาไม่ได้รับคำแนะนำผ่านเว็บไซต์จากอาจารย์ที่ปรึกษาก่อนทำการลงทะเบียนผ่านระบบอินเทอร์เน็ตมากเป็นอันดับหนึ่ง ซึ่งมีค่าเฉลี่ยอยู่ในระดับมีปัญหาปานกลาง

ตารางที่ 49 ระดับของปัญหาด้านบุคลากรของผู้ตอบแบบสอบถามจำแนกตามคณะ

ปัญหาด้านบุคลากร	คณะ										
	คณะเกษตรศาสตร์	คณะศึกษาศาสตร์	คณะวิทยาศาสตร์	คณะศิลปกรรมศาสตร์	คณะวิศวกรรมศาสตร์	คณะพยาบาลศาสตร์	คณะศึกษาศาสตร์	คณะศึกษาศาสตร์	คณะศึกษาศาสตร์	คณะศึกษาศาสตร์	คณะศึกษาศาสตร์
1. นักศึกษาไม่ได้รับคำชี้แจงที่ถูกต้อง หรือการอำนวยความสะดวกจากเจ้าหน้าที่สำนักทะเบียน และประมวลผล	3.00 มีปัญหาปานกลาง	3.32 มีปัญหามาก	2.13 มีปัญหาน้อย	3.04 มีปัญหามาก	3.38 มีปัญหามาก	3.26 มีปัญหามาก	2.85 มีปัญหามาก	3.20 มีปัญหามาก	2.85 มีปัญหามาก	3.08 มีปัญหามาก	2.67 มีปัญหามาก
2. นักศึกษาไม่ได้รับคำชี้แจงที่ถูกต้อง หรือการอำนวยความสะดวกจากเจ้าหน้าที่ภาควิชาต่างๆ ที่เป็นเจ้าของกระบวนการวิชาที่ต้องการลงทะเบียนผ่านระบบอินเทอร์เน็ต	2.93 มีปัญหามาก	3.20 มีปัญหามาก	2.18 มีปัญหาน้อย	2.84 มีปัญหามาก	3.38 มีปัญหามาก	3.13 มีปัญหามาก	2.88 มีปัญหามาก	3.08 มีปัญหามาก	2.92 มีปัญหามาก	3.35 มีปัญหามาก	2.50 มีปัญหามาก
3. นักศึกษาไม่ได้รับคำชี้แจงที่ถูกต้อง หรือการอำนวยความสะดวกจากเจ้าหน้าที่ประจำศูนย์คอมพิวเตอร์ของมหาวิทยาลัยที่นักศึกษาไปใช้บริการคอมพิวเตอร์ เพื่อการลงทะเบียนผ่านระบบอินเทอร์เน็ต	2.83 มีปัญหามาก	3.00 มีปัญหามาก	2.21 มีปัญหาน้อย	2.75 มีปัญหามาก	3.31 มีปัญหามาก	2.81 มีปัญหามาก	2.92 มีปัญหามาก	2.96 มีปัญหามาก	2.77 มีปัญหามาก	3.00 มีปัญหามาก	2.33 มีปัญหาน้อย
4. นักศึกษาไม่ได้รับคำแนะนำผ่านเว็บไซต์ จากอาจารย์ที่ปรึกษาก่อนทำการลงทะเบียนผ่านระบบอินเทอร์เน็ต	2.83 มีปัญหามาก	3.41 มีปัญหามาก	2.26 มีปัญหาน้อย	2.93 มีปัญหามาก	3.21 มีปัญหามาก	3.06 มีปัญหามาก	3.04 มีปัญหามาก	2.88 มีปัญหามาก	3.08 มีปัญหามาก	3.15 มีปัญหามาก	2.50 มีปัญหามาก

ตารางที่ 49 (ต่อ)

ปัญหาด้านบุคลากร	คณะ										
	คณะเกษตรศาสตร์	คณะเกษตรศาสตร์	คณะเกษตรศาสตร์	คณะเกษตรศาสตร์	คณะเกษตรศาสตร์	คณะเกษตรศาสตร์	คณะเกษตรศาสตร์	คณะเกษตรศาสตร์	คณะเกษตรศาสตร์	คณะเกษตรศาสตร์	คณะเกษตรศาสตร์
5. นักศึกษาไม่ได้รับค่าจ้างหรือค่านะนำที่ถูกต้อง จากอาจารย์ที่ปรึกษา	2.44 มีปัญหาน้อย	2.93 มีปัญหาน้อย	2.10 มีปัญหาน้อย	2.71 มีปัญหาน้อย	3.23 มีปัญหาน้อย	2.81 มีปัญหาน้อย	3.04 มีปัญหาน้อย	2.48 มีปัญหาน้อย	3.08 มีปัญหาน้อย	2.92 มีปัญหาน้อย	2.50 มีปัญหาน้อย
6. นักศึกษาไม่มีทักษะการใช้คอมพิวเตอร์ หรือ อินเทอร์เน็ต	2.15 มีปัญหาน้อย	2.43 มีปัญหาน้อย	1.95 มีปัญหาน้อย	2.23 มีปัญหาน้อย	2.44 มีปัญหาน้อย	2.45 มีปัญหาน้อย	2.46 มีปัญหาน้อย	2.48 มีปัญหาน้อย	2.31 มีปัญหาน้อย	2.00 มีปัญหาน้อย	2.25 มีปัญหาน้อย
7. นักศึกษาไม่เข้าใจขั้นตอนของการใช้โปรแกรม การลงทะเบียนผ่านระบบอินเทอร์เน็ต	2.15 มีปัญหาน้อย	2.48 มีปัญหาน้อย	2.31 มีปัญหาน้อย	2.25 มีปัญหาน้อย	2.23 มีปัญหาน้อย	2.45 มีปัญหาน้อย	2.42 มีปัญหาน้อย	2.40 มีปัญหาน้อย	2.31 มีปัญหาน้อย	2.08 มีปัญหาน้อย	2.25 มีปัญหาน้อย
ค่าเฉลี่ย	2.62 มีปัญหาน้อย	2.97 มีปัญหาน้อย	2.16 มีปัญหาน้อย	2.68 มีปัญหาน้อย	3.03 มีปัญหาน้อย	2.85 มีปัญหาน้อย	2.80 มีปัญหาน้อย	2.78 มีปัญหาน้อย	2.76 มีปัญหาน้อย	2.80 มีปัญหาน้อย	2.43 มีปัญหาน้อย

หมายเหตุ การแปลความหมาย 1.00-1.50 : ไม่มีปัญหา 1.51-2.50 : มีปัญหาน้อย 2.51-3.50 : มีปัญหาปานกลาง 3.51-4.50 : มีปัญหามาก 4.51-5.00 : มีปัญหามากที่สุด

จากตารางที่ 49 พบว่าผู้ตอบแบบสอบถามที่เป็นนักศึกษาคณะมนุษยศาสตร์, คณะศึกษาศาสตร์, คณะวิทยาศาสตร์, คณะวิศวกรรมศาสตร์, คณะเกษตรศาสตร์, คณะเทคนิคการแพทย์, คณะพยาบาลศาสตร์, คณะอุตสาหกรรมเกษตร, และคณะบริหารธุรกิจ ให้ระดับปัญหาด้านบุคลากรมีค่าเฉลี่ยอยู่ในระดับมีปัญหาปานกลาง ส่วนผู้ตอบแบบสอบถามที่เป็นนักศึกษาคณะสังคมศาสตร์ และคณะเศรษฐศาสตร์ให้ระดับปัญหาด้านบุคลากรมีค่าเฉลี่ยอยู่ในระดับมีปัญหาน้อย เมื่อพิจารณาในรายละเอียดพบว่า

1. ผู้ตอบแบบสอบถามที่เป็นนักศึกษาคณะมนุษยศาสตร์, คณะศึกษาศาสตร์, คณะวิทยาศาสตร์, คณะเกษตรศาสตร์, คณะพยาบาลศาสตร์ และคณะเศรษฐศาสตร์ ให้ระดับปัญหาของนักศึกษาไม่ได้รับคำชี้แจงที่ถูกต้อง หรือการอำนวยความสะดวกจากเจ้าหน้าที่สำนักทะเบียนและประมวลผลมากเป็นอันดับหนึ่ง ซึ่งมีค่าเฉลี่ยอยู่ในระดับมีปัญหาปานกลาง
2. ผู้ตอบแบบสอบถามที่เป็นนักศึกษาคณะบริหารธุรกิจให้ระดับปัญหาของนักศึกษาไม่ได้รับคำชี้แจงที่ถูกต้อง หรือการอำนวยความสะดวกจากเจ้าหน้าที่ภาควิชาต่างๆ ที่เป็นเจ้าของกระบวนวิชาที่ต้องการลงทะเบียนผ่านระบบอินเทอร์เน็ตมากเป็นอันดับหนึ่ง ซึ่งมีค่าเฉลี่ยอยู่ในระดับมีปัญหาปานกลาง
3. ผู้ตอบแบบสอบถามที่เป็นนักศึกษาคณะสังคมศาสตร์ให้ระดับปัญหาของนักศึกษาไม่เข้าใจขั้นตอนของการใช้โปรแกรมการลงทะเบียนผ่านระบบอินเทอร์เน็ตมากเป็นอันดับหนึ่ง ซึ่งมีค่าเฉลี่ยอยู่ในระดับมีปัญหาน้อย
4. ผู้ตอบแบบสอบถามที่เป็นนักศึกษา คณะวิศวกรรมศาสตร์ ให้ระดับปัญหาของนักศึกษาไม่ได้รับคำชี้แจงที่ถูกต้อง หรือการอำนวยความสะดวกจากเจ้าหน้าที่สำนักทะเบียนและประมวลผล และปัญหาของนักศึกษาไม่ได้รับคำชี้แจงที่ถูกต้อง หรือการอำนวยความสะดวกจากเจ้าหน้าที่ภาควิชาต่างๆ ที่เป็นเจ้าของกระบวนวิชาที่ต้องการลงทะเบียนผ่านระบบอินเทอร์เน็ต มากเป็นอันดับหนึ่ง ซึ่งมีค่าเฉลี่ยอยู่ในระดับมีปัญหาปานกลาง
5. ผู้ตอบแบบสอบถามที่เป็นนักศึกษาคณะเทคนิคการแพทย์และคณะอุตสาหกรรมเกษตร ให้ระดับปัญหาของนักศึกษาไม่ได้รับคำแนะนำผ่านเว็บไซต์จากอาจารย์ที่ปรึกษาก่อนทำการลงทะเบียนผ่านระบบอินเทอร์เน็ต และปัญหาของนักศึกษาไม่ได้รับคำชี้แจงหรือคำแนะนำที่ถูกต้องจากอาจารย์ที่ปรึกษา มากเป็นอันดับหนึ่ง ซึ่งมีค่าเฉลี่ยอยู่ในระดับมีปัญหาปานกลาง

ตารางที่ 50 ระดับความถี่ของปัญหาด้านข้อมูลข่าวสารที่นักศึกษาได้รับในการลงทะเบียนผ่านระบบอินเทอร์เน็ตของผู้ตอบแบบสอบถาม

ปัญหาด้านข้อมูลข่าวสารที่นักศึกษาได้รับ	ค่าเฉลี่ย
1. นักศึกษาไม่ได้รับเอกสารการลงทะเบียนผ่านระบบอินเทอร์เน็ตล่วงหน้า	2.53 มีปัญหาปานกลาง
2. นักศึกษาไม่ทราบการเปลี่ยนแปลงกำหนดการการลงทะเบียนผ่านทางเว็บไซต์ของสำนักทะเบียนและประมวลผล	2.87 มีปัญหาปานกลาง
3. นักศึกษาไม่ทราบการเปลี่ยนแปลงกระบวนวิชา เนื่องจากมีการเปลี่ยนแปลงข้อมูลหลังจากที่นักศึกษาได้ลงทะเบียนผ่านระบบอินเทอร์เน็ตแล้ว	3.03 มีปัญหาปานกลาง
ค่าเฉลี่ย	2.81 มีปัญหาปานกลาง

หมายเหตุ การแปลความหมาย 1.00-1.50 : ไม่มีปัญหา 1.51-2.50 : มีปัญหาน้อย
2.51-3.50 : มีปัญหาปานกลาง 3.51-4.50 : มีปัญหามาก 4.51-5.00 : มีปัญหามากที่สุด

จากตารางที่ 50 พบว่าผู้ตอบแบบสอบถามส่วนใหญ่ให้ระดับปัญหาด้านข้อมูลข่าวสารที่ผู้ตอบแบบสอบถามได้รับ มีค่าเฉลี่ย 2.81 อยู่ในระดับมีปัญหาปานกลาง โดยให้ปัญหาของนักศึกษาไม่ทราบการเปลี่ยนแปลงกระบวนวิชา เนื่องจากมีการเปลี่ยนแปลงข้อมูลหลังจากที่นักศึกษาได้ลงทะเบียนผ่านระบบอินเทอร์เน็ตแล้ว มากเป็นอันดับหนึ่ง มีค่าเฉลี่ย 3.03 อยู่ในระดับมีปัญหาปานกลาง

ตารางที่ 51 ระดับของปัญหาด้านข้อมูลข่าวสารที่ผู้ตอบแบบสอบถามได้รับจำแนกตามเพศ

ปัญหาด้านข้อมูลข่าวสาร	เพศ	
	หญิง	ชาย
1. นักศึกษาไม่ได้รับเอกสารการลงทะเบียนผ่านระบบอินเทอร์เน็ตล่วงหน้า	2.56 มีปัญหา ปานกลาง	2.48 มีปัญหา น้อย
2. นักศึกษาไม่ทราบการเปลี่ยนแปลงกำหนดการการลงทะเบียนผ่านระบบอินเทอร์เน็ตทางเว็บไซต์ของสำนักทะเบียนและประมวลผล	2.90 มีปัญหา ปานกลาง	2.82 มีปัญหา ปานกลาง
3. นักศึกษาไม่ทราบการเปลี่ยนแปลงกระบวนวิชา เนื่องจากมีการเปลี่ยนแปลงข้อมูลหลังจากที่นักศึกษาได้ลงทะเบียนผ่านระบบอินเทอร์เน็ตแล้ว	3.01 มีปัญหา ปานกลาง	3.05 มีปัญหา ปานกลาง
ค่าเฉลี่ย	2.82 มีปัญหา ปานกลาง	2.78 มีปัญหา ปานกลาง

หมายเหตุ การแปลความหมาย 1.00-1.50 : ไม่มีปัญหา 1.51-2.50 : มีปัญหาน้อย
2.51-3.50 : มีปัญหาปานกลาง 3.51-4.50 : มีปัญหาหนัก 4.51-5.00 : มีปัญหาหนักที่สุด

จากตารางที่ 51 พบว่าผู้ตอบแบบสอบถามเพศหญิงและเพศชาย ให้ระดับปัญหาด้านข้อมูลข่าวสารมีค่าเฉลี่ยอยู่ในระดับมีปัญหาปานกลาง เมื่อพิจารณาในรายละเอียดพบว่า

ผู้ตอบแบบสอบถามทั้งเพศหญิงและเพศชาย ให้ระดับปัญหาของนักศึกษาไม่ทราบการเปลี่ยนแปลงกระบวนวิชา เนื่องจากมีการเปลี่ยนแปลงข้อมูลหลังจากที่นักศึกษาได้ลงทะเบียนผ่านระบบอินเทอร์เน็ตแล้วมากเป็นอันดับหนึ่ง ซึ่งมีค่าเฉลี่ยอยู่ในระดับมีปัญหาปานกลาง

ตารางที่ 52 ระดับของปัญหาด้านข้อมูลข่าวสารที่ผู้ตอบแบบสอบถามได้รับจำแนกตามชั้นปี

ปัญหาด้านข้อมูลข่าวสาร	ชั้นปี			
	ชั้นปีที่ 1	ชั้นปีที่ 2	ชั้นปีที่ 3	ชั้นปีที่ 4
1. นักศึกษาไม่ได้รับเอกสารการลงทะเบียนผ่านระบบอินเทอร์เน็ต ล่วงหน้า	2.47 มีปัญหา น้อย	2.65 มีปัญหา ปานกลาง	2.56 มีปัญหา ปานกลาง	2.43 มีปัญหา น้อย
2. นักศึกษาไม่ทราบการเปลี่ยนแปลงกำหนดการการลงทะเบียนผ่านระบบอินเทอร์เน็ตทางเว็บไซต์ของสำนักทะเบียนและประมวลผล	2.71 มีปัญหา ปานกลาง	2.93 มีปัญหา ปานกลาง	2.88 มีปัญหา ปานกลาง	2.98 มีปัญหา ปานกลาง
3. นักศึกษาไม่ทราบการเปลี่ยนแปลงกระบวนวิชา เนื่องจากการเปลี่ยนแปลงข้อมูลหลังจากที่นักศึกษาได้ลงทะเบียนผ่านระบบอินเทอร์เน็ตแล้ว	2.77 มีปัญหา ปานกลาง	3.11 มีปัญหา ปานกลาง	3.08 มีปัญหา ปานกลาง	3.20 มีปัญหา ปานกลาง
ค่าเฉลี่ย	2.65 มีปัญหา ปานกลาง	2.90 มีปัญหา ปานกลาง	2.84 มีปัญหา ปานกลาง	2.87 มีปัญหา ปานกลาง

หมายเหตุ การแปลความหมาย 1.00-1.50 : ไม่มีปัญหา 1.51-2.50 : มีปัญหาน้อย
2.51-3.50 : มีปัญหาปานกลาง 3.51-4.50 : มีปัญหามาก 4.51-5.00 : มีปัญหามากที่สุด

จากตารางที่ 52 พบว่าผู้ตอบแบบสอบถามที่เป็นนักศึกษาชั้นปีที่ 1, 2, 3 และ 4 ให้ระดับปัญหาด้านข้อมูลข่าวสารมีค่าเฉลี่ยอยู่ในระดับปานกลาง เมื่อพิจารณาในรายละเอียดพบว่า

ผู้ตอบแบบสอบถามที่เป็นนักศึกษาชั้นปีที่ 1, 2, 3 และ 4 ให้ระดับปัญหาของนักศึกษาไม่ทราบการเปลี่ยนแปลงกระบวนวิชา เนื่องจากการเปลี่ยนแปลงข้อมูลหลังจากที่นักศึกษาได้ลงทะเบียนผ่านระบบอินเทอร์เน็ตแล้วมากเป็นอันดับหนึ่ง ซึ่งมีค่าเฉลี่ยอยู่ในระดับมีปัญหาปานกลาง

ตารางที่ 53 ระดับของปัญหาด้านข้อมูลข่าวสารที่ผู้ตอบแบบสอบถามได้รับจำแนกตามคณะ

ปัญหาด้านข้อมูลข่าวสาร	คณะ											
	คณะมนุษยศาสตร์	ศึกษาศาสตร์	สังคมศาสตร์	วิทยาศาสตร์	เกษตรศาสตร์	เทคโนโลยีสารสนเทศ	พยาบาลศาสตร์	ศึกษาศาสตร์	วิทยาศาสตร์	ศึกษาศาสตร์	ศึกษาศาสตร์	ศึกษาศาสตร์
1. นักศึกษาไม่ได้รับเอกสารลงทะเบียนผ่านระบบอินเทอร์เน็ตล่วงหน้า	2.59 มีปัญหามาก	2.89 มีปัญหาน้อย	2.33 มีปัญหาน้อย	2.55 มีปัญหาน้อย	2.27 มีปัญหาน้อย	2.94 มีปัญหาน้อย	2.56 มีปัญหาน้อย	2.20 มีปัญหาน้อย	2.46 มีปัญหาน้อย	2.38 มีปัญหาน้อย	2.42 มีปัญหาน้อย	2.42 มีปัญหาน้อย
2. นักศึกษาไม่ทราบการเปลี่ยนแปลงกำหนดการลงทะเบียนผ่านระบบอินเทอร์เน็ตทางเว็บไซต์ของสำนักทะเบียนและประมวลผล	2.93 มีปัญหามาก	3.07 มีปัญหาน้อย	2.79 มีปัญหาน้อย	2.71 มีปัญหาน้อย	2.54 มีปัญหาน้อย	3.55 มีปัญหามาก	2.73 มีปัญหาน้อย	2.76 มีปัญหาน้อย	2.62 มีปัญหาน้อย	2.85 มีปัญหาน้อย	3.17 มีปัญหาน้อย	3.17 มีปัญหาน้อย
3. นักศึกษาไม่ทราบการเปลี่ยนแปลงกระบวนการเนื่องจากมีการเปลี่ยนแปลงข้อมูลหลังจากที่นักศึกษาได้ลงทะเบียนผ่านระบบอินเทอร์เน็ตแล้ว	3.13 มีปัญหามาก	3.41 มีปัญหาน้อย	2.69 มีปัญหาน้อย	2.95 มีปัญหาน้อย	2.98 มีปัญหาน้อย	3.42 มีปัญหาน้อย	2.77 มีปัญหาน้อย	2.92 มีปัญหาน้อย	2.77 มีปัญหาน้อย	3.00 มีปัญหาน้อย	2.92 มีปัญหาน้อย	2.92 มีปัญหาน้อย
ค่าเฉลี่ย	2.88 มีปัญหามาก	3.12 มีปัญหาน้อย	2.60 มีปัญหาน้อย	2.74 มีปัญหาน้อย	2.60 มีปัญหาน้อย	3.30 มีปัญหาน้อย	2.69 มีปัญหาน้อย	2.63 มีปัญหาน้อย	2.62 มีปัญหาน้อย	2.74 มีปัญหาน้อย	2.84 มีปัญหาน้อย	2.84 มีปัญหาน้อย

หมายเหตุ การแปลความหมาย 1.00-1.50 : ไม่มีปัญหา 1.51-2.50 : มีปัญหาน้อย 2.51-3.50 : มีปัญหาปานกลาง 3.51-4.50 : มีปัญหามาก 4.51-5.00 : มีปัญหามากที่สุด

จากตารางที่ 53 พบว่าผู้ตอบแบบสอบถามที่เป็นนักศึกษาคณะมนุษยศาสตร์, คณะศึกษาศาสตร์, คณะสังคมศาสตร์, คณะวิทยาศาสตร์, คณะวิศวกรรมศาสตร์, คณะเกษตรศาสตร์, คณะเทคนิคการแพทย์, คณะพยาบาลศาสตร์, คณะอุตสาหกรรมเกษตร, คณะบริหารธุรกิจ และ คณะเศรษฐศาสตร์ให้ระดับปัญหาคำนวณข้อมูลข่าวสารมีค่าเฉลี่ยอยู่ในระดับมีปัญหาปานกลาง เมื่อพิจารณาในรายละเอียดพบว่า

1. ผู้ตอบแบบสอบถามที่เป็นนักศึกษาคณะเกษตรศาสตร์ ให้ระดับปัญหาของนักศึกษาไม่ทราบการเปลี่ยนแปลงกำหนดการการลงทะเบียนผ่านระบบอินเทอร์เน็ตทางเว็บไซต์ของสำนักทะเบียนและประมวลผลมากเป็นอันดับหนึ่ง ซึ่งมีค่าเฉลี่ยอยู่ในระดับมีปัญหามาก
2. ผู้ตอบแบบสอบถามที่เป็นนักศึกษาคณะสังคมศาสตร์ และคณะเศรษฐศาสตร์ ให้ระดับปัญหาของนักศึกษาไม่ทราบการเปลี่ยนแปลงกำหนดการการลงทะเบียนผ่านระบบอินเทอร์เน็ตทางเว็บไซต์ของสำนักทะเบียนและประมวลผลมากเป็นอันดับหนึ่ง ซึ่งมีค่าเฉลี่ยอยู่ในระดับมีปัญหา ปานกลาง
3. ผู้ตอบแบบสอบถามที่เป็นนักศึกษาคณะมนุษยศาสตร์, คณะศึกษาศาสตร์, คณะวิทยาศาสตร์, คณะวิศวกรรมศาสตร์, คณะเทคนิคการแพทย์, คณะพยาบาลศาสตร์, คณะอุตสาหกรรมเกษตร และ คณะบริหารธุรกิจให้ระดับปัญหาของนักศึกษาไม่ทราบการเปลี่ยนแปลงกระบวนวิชา เนื่องจากการเปลี่ยนแปลงข้อมูลหลังจากที่นักศึกษาได้ลงทะเบียนผ่านระบบอินเทอร์เน็ตแล้วมากเป็นอันดับหนึ่ง ซึ่งมีค่าเฉลี่ยอยู่ในระดับมีปัญหาปานกลาง

ตารางที่ 54 ระดับความถี่ของปัญหาอื่นๆ ในการลงทะเบียนผ่านระบบอินเทอร์เน็ตของผู้ตอบแบบสอบถาม

ปัญหาอื่นๆ	ค่าเฉลี่ย
1. นักศึกษาไม่สามารถลงทะเบียนผ่านระบบอินเทอร์เน็ตภายในระยะเวลาที่ทางมหาวิทยาลัยกำหนด	3.02 มีปัญหাপานกลาง
2. นักศึกษาลงรายชื่อเพื่อเลือกใน waiting list ของกระบวนวิชาต่างๆ มากเกินไป ทำให้ไม่สามารถลงทะเบียนกระบวนวิชาที่ต้องการจริงๆ ได้	2.70 มีปัญหাপานกลาง
3. นักศึกษาดำรงรหัสผ่าน (Password) หรือทำหาย	2.29 มีปัญหาน้อย
4. นักศึกษาทำใบเสร็จรับเงิน (มชท.50) หรือใบแจ้งผลการลงทะเบียนหาย	2.07 มีปัญหาน้อย
5. นักศึกษาไม่ไปรับใบเสร็จรับเงิน (มชท.50) หรือใบแจ้งผลการลงทะเบียน	1.92 มีปัญหาน้อย
6. นักศึกษาไม่สามารถแก้ไขข้อผิดพลาด หรือทำการใดๆ นอกเหนือจากช่วงเวลาการลงทะเบียนผ่านระบบอินเทอร์เน็ตที่ทางมหาวิทยาลัยกำหนดให้ได้	3.00 มีปัญหাপานกลาง
ค่าเฉลี่ย	2.50 มีปัญหাপานกลาง

หมายเหตุ การแปลความหมาย 1.00-1.50 : ไม่มีปัญหา 1.51-2.50 : มีปัญหาน้อย
2.51-3.50 : มีปัญหাপานกลาง 3.51-4.50 : มีปัญหามาก 4.51-5.00 : มีปัญหามากที่สุด

จากตารางที่ 54 พบว่าผู้ตอบแบบสอบถามส่วนใหญ่ให้ระดับปัญหาอื่นๆ มีค่าเฉลี่ย 2.50 อยู่ในระดับมีปัญหাপานกลาง โดยให้ปัญหาของนักศึกษาไม่สามารถลงทะเบียนผ่านระบบอินเทอร์เน็ตภายในระยะเวลาที่ทางมหาวิทยาลัยกำหนดมากเป็นอันดับหนึ่ง มีค่าเฉลี่ย 3.02 อยู่ในระดับมีปัญหাপานกลาง

ตารางที่ 55 ระดับของปัญหาอื่นๆ ของผู้ตอบแบบสอบถามจำแนกตามเพศ

ปัญหาอื่นๆ	เพศ	
	หญิง	ชาย
1. นักศึกษาไม่สามารถลงทะเบียนผ่านระบบอินเทอร์เน็ตภายในระยะเวลาที่ทางมหาวิทยาลัยกำหนด	3.05 มีปัญหา ปานกลาง	2.99 มีปัญหา ปานกลาง
2. นักศึกษาลงรายชื่อเพื่อเลือกใน waiting list ของกระบวนวิชาต่างๆ มากเกินไป ทำให้ไม่สามารถลงทะเบียนกระบวนวิชาที่ต้องการจริงๆ ได้	2.64 มีปัญหา ปานกลาง	2.78 มีปัญหา ปานกลาง
3. นักศึกษาลืมรหัสผ่าน (Password) หรือทำหาย	2.35 มีปัญหาน้อย	2.21 มีปัญหาน้อย
4. นักศึกษาทำใบเสร็จรับเงิน (มชท.50) หรือใบแจ้งผลการลงทะเบียนหาย	2.07 มีปัญหาน้อย	2.06 มีปัญหาน้อย
5. นักศึกษาไม่ไปรับใบเสร็จรับเงิน (มชท.50) หรือใบแจ้งผลการลงทะเบียน	1.90 มีปัญหาน้อย	1.94 มีปัญหาน้อย
6. นักศึกษาไม่สามารถแก้ไขข้อผิดพลาดหรือทำการใดๆ นอกเหนือจากช่วงเวลาการลงทะเบียนผ่านระบบอินเทอร์เน็ตที่ทางมหาวิทยาลัยกำหนดให้ได้	3.11 มีปัญหา ปานกลาง	2.83 มีปัญหา ปานกลาง
ค่าเฉลี่ย	2.52 มีปัญหา ปานกลาง	2.47 มีปัญหา น้อย

หมายเหตุ - การแปลความหมาย 1.00-1.50 : ไม่มีปัญหา 1.51-2.50 : มีปัญหาน้อย
2.51-3.50 : มีปัญหาปานกลาง 3.51-4.50 : มีปัญหาหนัก 4.51-5.00 : มีปัญหาหนักที่สุด

จากตารางที่ 55 พบว่าผู้ตอบแบบสอบถามเพศหญิงให้ระดับปัญหาอื่นๆ มีค่าเฉลี่ยอยู่ในระดับมีปัญหาปานกลาง ส่วนผู้ตอบแบบสอบถามเพศชายให้ระดับปัญหาอื่นๆ มีค่าเฉลี่ยอยู่ในระดับมีปัญหาน้อย เมื่อพิจารณาในรายละเอียดพบว่า

1. ผู้ตอบแบบสอบถามเพศหญิง ให้ระดับปัญหาของนักศึกษาไม่สามารถแก้ไขข้อผิดพลาดหรือทำการใดๆ นอกเหนือจากช่วงเวลาการลงทะเบียนผ่านระบบอินเทอร์เน็ตที่ทางมหาวิทยาลัยกำหนดให้ได้มากเป็นอันดับหนึ่ง ซึ่งมีค่าเฉลี่ยอยู่ในระดับมีปัญหาปานกลาง

2. ผู้ตอบแบบสอบถามเพศชายให้ระดับปัญหาของนักศึกษาไม่สามารถลงทะเบียนผ่านระบบอินเทอร์เน็ตภายในระยะเวลาที่ทางมหาวิทยาลัยกำหนดมากเป็นอันดับหนึ่ง ซึ่งมีค่าเฉลี่ยอยู่ในระดับมีปัญหาปานกลาง

มหาวิทยาลัยเชียงใหม่
Chiang Mai University

ตารางที่ 56 ระดับของปัญหาอื่นๆ ของผู้ตอบแบบสอบถาม จำแนกตามชั้นปี

ปัญหาอื่นๆ	ชั้นปี			
	ชั้นปีที่ 1	ชั้นปีที่ 2	ชั้นปีที่ 3	ชั้นปีที่ 4
1. นักศึกษาไม่สามารถลงทะเบียนวิชาผ่านระบบอินเทอร์เน็ตภายในระยะเวลาที่ทางมหาวิทยาลัยกำหนด	2.87 มีปัญหา ปานกลาง	3.14 มีปัญหา ปานกลาง	3.39 มีปัญหา ปานกลาง	2.72 มีปัญหา ปานกลาง
2. นักศึกษาลงรายชื่อเพื่อเลือกใน waiting list ของกระบวนวิชาต่างๆ มากเกินไป ทำให้ไม่สามารถลงทะเบียนกระบวนวิชาที่ต้องการจริงๆ ได้	2.57 มีปัญหา ปานกลาง	2.73 มีปัญหา ปานกลาง	2.89 มีปัญหา ปานกลาง	2.62 มีปัญหา ปานกลาง
3. นักศึกษาลืมรหัสผ่าน (Password) หรือทำหาย	2.54 มีปัญหา ปานกลาง	2.04 มีปัญหา น้อย	2.00 มีปัญหา น้อย	2.56 มีปัญหา ปานกลาง
4. นักศึกษาทำใบเสร็จรับเงิน (มชท.50) หรือใบแจ้งผลการลงทะเบียนหาย	2.22 มีปัญหา น้อย	2.01 มีปัญหา น้อย	1.93 มีปัญหา น้อย	2.07 มีปัญหา น้อย
5. นักศึกษาไม่ไปรับใบเสร็จรับเงิน (มชท.50) หรือใบแจ้งผลการลงทะเบียน	2.14 มีปัญหา น้อย	1.94 มีปัญหา น้อย	1.77 มีปัญหา น้อย	1.77 มีปัญหา น้อย
6. นักศึกษาไม่สามารถแก้ไขข้อผิดพลาดหรือทำการใดๆ นอกเหนือจากช่วงเวลาการลงทะเบียนผ่านระบบอินเทอร์เน็ตที่ทางมหาวิทยาลัยกำหนดให้ได้	2.86 มีปัญหา ปานกลาง	3.04 มีปัญหา ปานกลาง	3.11 มีปัญหา ปานกลาง	3.01 มีปัญหา ปานกลาง
ค่าเฉลี่ย	2.53 มีปัญหา ปานกลาง	2.48 มีปัญหา น้อย	2.52 มีปัญหา ปานกลาง	2.46 มีปัญหา น้อย

หมายเหตุ การแปลความหมาย 1.00-1.50 : ไม่มีปัญหา 1.51-2.50 : มีปัญหาน้อย
2.51-3.50 : มีปัญหาปานกลาง 3.51-4.50 : มีปัญหาหนัก 4.51-5.00 : มีปัญหาหนักที่สุด

จากตารางที่ 56 พบว่าผู้ตอบแบบสอบถามที่เป็นนักศึกษาชั้นปีที่ 1 และ 3 ให้ระดับปัญหาอื่นๆ มีค่าเฉลี่ยอยู่ในระดับมีปัญหปานกลาง ส่วนผู้ตอบแบบสอบถามที่เป็นนักศึกษาชั้นปีที่ 2 และ 4 ให้ระดับปัญหาอื่นๆ มีค่าเฉลี่ยอยู่ในระดับมีปัญหาน้อย เมื่อพิจารณาในรายละเอียดพบว่า

1. ผู้ตอบแบบสอบถามที่เป็นนักศึกษาชั้นปีที่ 1, 2 และ 3 ให้ระดับปัญหาของนักศึกษาไม่สามารถลงทะเบียนผ่านระบบอินเทอร์เน็ตภายในระยะเวลาที่ทางมหาวิทยาลัยกำหนดมากเป็นอันดับหนึ่ง ซึ่งมีค่าเฉลี่ยอยู่ในระดับมีปัญหปานกลาง

2. ผู้ตอบแบบสอบถามที่เป็นนักศึกษาชั้นปีที่ 4 ให้ระดับปัญหาของนักศึกษาไม่สามารถแก้ไขข้อผิดพลาดหรือทำการใดๆ นอกเหนือจากช่วงเวลาการลงทะเบียนผ่านระบบอินเทอร์เน็ตที่ทางมหาวิทยาลัยกำหนดให้ได้มากเป็นอันดับหนึ่ง ซึ่งมีค่าเฉลี่ยอยู่ในระดับมีปัญหปานกลาง

ตารางที่ 57 ระดับของปัญหาอื่นๆ ของผู้ตอบแบบสอบถามจำแนกตามคณะ

ปัญหาอื่นๆ	คณะ										
	คณะเทคโนโลยี	คณะศิลปกรรม	วิทยาศาสตร์	ศึกษาศาสตร์	เกษตรศาสตร์	พยาบาลศาสตร์	ศึกษาศาสตร์	วิทยาศาสตร์	ศึกษาศาสตร์	ศึกษาศาสตร์	
1. นักศึกษาไม่สามารถลงทะเบียนผ่านระบบอินเทอร์เน็ตภายในระยะเวลาที่ทางมหาวิทยาลัยกำหนด	2.81 มีปัญหาน้อย	3.45 มีปัญหาน้อย	3.13 มีปัญหาน้อย	2.91 มีปัญหาน้อย	3.17 มีปัญหาน้อย	3.26 มีปัญหาน้อย	2.96 มีปัญหาน้อย	2.76 มีปัญหาน้อย	2.54 มีปัญหาน้อย	3.12 มีปัญหาน้อย	2.42 มีปัญหาน้อย
2. นักศึกษาลงรายชื่อแต่เลือกใน waiting list ของกระบวนวิชาต่างๆ มากเกินไป ทำให้ไม่สามารถลงทะเบียนจริง ๆ ได้	2.37 มีปัญหาน้อย	2.89 มีปัญหาน้อย	3.00 มีปัญหาน้อย	2.38 มีปัญหาน้อย	3.00 มีปัญหาน้อย	3.03 มีปัญหาน้อย	2.35 มีปัญหาน้อย	3.00 มีปัญหาน้อย	2.54 มีปัญหาน้อย	2.69 มีปัญหาน้อย	2.17 มีปัญหาน้อย
3. นักศึกษาลืมรหัสผ่าน (Password) หรือทำหาย	2.26 มีปัญหาน้อย	2.27 มีปัญหาน้อย	1.69 มีปัญหาน้อย	2.41 มีปัญหาน้อย	2.19 มีปัญหาน้อย	2.77 มีปัญหาน้อย	2.69 มีปัญหาน้อย	2.48 มีปัญหาน้อย	2.38 มีปัญหาน้อย	2.15 มีปัญหาน้อย	2.31 มีปัญหาน้อย
4. นักศึกษาทำใบเสร็จรับเงิน (บขท.50) หรือใบแจ้งผลการลงทะเบียน	2.00 มีปัญหาน้อย	2.05 มีปัญหาน้อย	2.05 มีปัญหาน้อย	2.02 มีปัญหาน้อย	2.17 มีปัญหาน้อย	2.26 มีปัญหาน้อย	2.35 มีปัญหาน้อย	1.96 มีปัญหาน้อย	2.15 มีปัญหาน้อย	1.88 มีปัญหาน้อย	1.75 มีปัญหาน้อย
5. นักศึกษาไม่ไปรับใบเสร็จรับเงิน (บขท.50) หรือใบแจ้งผลการลงทะเบียน	1.70 มีปัญหาน้อย	1.89 มีปัญหาน้อย	1.95 มีปัญหาน้อย	1.84 มีปัญหาน้อย	2.08 มีปัญหาน้อย	1.97 มีปัญหาน้อย	2.23 มีปัญหาน้อย	1.96 มีปัญหาน้อย	2.15 มีปัญหาน้อย	1.85 มีปัญหาน้อย	1.67 มีปัญหาน้อย

ตารางที่ 57 (ต่อ)

ปัญหาอื่นๆ	คณะ										
	คณะมนุษยศาสตร์	คณะศึกษาศาสตร์	คณะวิทยาศาสตร์	คณะศิลปกรรมศาสตร์	คณะเกษตรศาสตร์	คณะวิศวกรรมศาสตร์	คณะพยาบาลศาสตร์	คณะสัตวแพทยศาสตร์	คณะเภสัชศาสตร์	คณะทันตแพทยศาสตร์	
6. นักศึกษาไม่สามารถเข้าถึงข้อผิดพลาด หรือทำการใดๆ นอกเหนือจากช่วงเวลาลงทะเบียนผ่านระบบอินเทอร์เน็ตที่ทางมหาวิทยาลัยกำหนดให้ได้	2.65 มีปัญหาปานกลาง	3.43 มีปัญหาปานกลาง	2.67 มีปัญหาปานกลาง	2.80 มีปัญหาปานกลาง	3.19 มีปัญหาปานกลาง	3.10 มีปัญหาปานกลาง	3.08 มีปัญหาปานกลาง	3.48 มีปัญหาปานกลาง	2.69 มีปัญหาปานกลาง	3.15 มีปัญหาปานกลาง	2.75 มีปัญหาปานกลาง
คำเฉลี่ย	2.30 มีปัญหา น้อย	2.66 มีปัญหา ปานกลาง	2.42 มีปัญหา น้อย	2.39 มีปัญหา น้อย	2.63 มีปัญหา ปานกลาง	2.73 มีปัญหา ปานกลาง	2.61 มีปัญหา ปานกลาง	2.61 มีปัญหา ปานกลาง	2.41 มีปัญหา น้อย	2.47 มีปัญหา น้อย	2.18 มีปัญหา น้อย

หมายเหตุ การแปลความหมาย 1.00-1.50 : ไม่มีปัญหา 1.51-2.50 : มีปัญหาน้อย 2.51-3.50 : มีปัญหาปานกลาง 3.51-4.50 : มีปัญหามาก 4.51-5.00 : มีปัญหามากที่สุด

จากตารางที่ 57 พบว่าผู้ตอบแบบสอบถามที่เป็นนักศึกษาคณะศึกษาศาสตร์, คณะวิศวกรรมศาสตร์, คณะเกษตรศาสตร์, คณะเทคนิคการแพทย์ และคณะพยาบาลศาสตร์ให้ระดับปัญหาอื่นๆ มีค่าเฉลี่ยอยู่ในระดับมีปัญห่าปานกลาง ส่วนผู้ตอบแบบสอบถามที่เป็นนักศึกษา คณะมนุษยศาสตร์, คณะสังคมศาสตร์, คณะวิทยาศาสตร์, คณะอุตสาหกรรมเกษตร, คณะบริหารธุรกิจ และคณะเศรษฐศาสตร์ให้ระดับปัญหาอื่นๆ มีค่าเฉลี่ยอยู่ในระดับ มีปัญหาน้อย เมื่อพิจารณาในรายละเอียดพบว่า

1. ผู้ตอบแบบสอบถามที่เป็นนักศึกษาคณะมนุษยศาสตร์, คณะศึกษาศาสตร์, คณะสังคมศาสตร์, คณะวิทยาศาสตร์ และคณะเกษตรศาสตร์ ให้ระดับปัญหาของนักศึกษาไม่สามารถลงทะเบียนผ่านระบบอินเทอร์เน็ตภายในระยะเวลาที่ทางมหาวิทยาลัยกำหนดมากเป็นอันดับหนึ่ง ซึ่งมีค่าเฉลี่ยอยู่ในระดับมีปัญห่าปานกลาง
2. ผู้ตอบแบบสอบถามที่เป็นนักศึกษาคณะให้ระดับปัญหาของนักศึกษาไม่สามารถแก้ไขข้อผิดพลาดหรือทำการใดๆ นอกเหนือจากช่วงเวลาการลงทะเบียนผ่านระบบอินเทอร์เน็ตที่ทางมหาวิทยาลัยกำหนดให้ได้มากเป็นอันดับหนึ่ง ซึ่งมีค่าเฉลี่ยอยู่ในระดับมีปัญหามาก
3. ผู้ตอบแบบสอบถามที่เป็นนักศึกษาคณะวิศวกรรมศาสตร์, คณะเทคนิคการแพทย์, คณะพยาบาลศาสตร์, คณะอุตสาหกรรมเกษตร, คณะบริหารธุรกิจ และคณะเศรษฐศาสตร์ให้ระดับปัญหาของนักศึกษาไม่สามารถแก้ไขข้อผิดพลาดหรือทำการใดๆ นอกเหนือจากช่วงเวลาการลงทะเบียนผ่านระบบอินเทอร์เน็ตที่ทางมหาวิทยาลัยกำหนดให้ได้มากเป็นอันดับหนึ่ง ซึ่งมีค่าเฉลี่ยอยู่ในระดับมีปัญห่าปานกลาง

ข้อเสนอแนะของผู้ตอบแบบสอบถาม

1. ผู้ตอบแบบสอบถามต้องการให้ทางสำนักทะเบียนและประมวลผลแจ้งข่าวสาร การเปลี่ยนแปลง กระบวนวิชาต่างๆ ให้รวดเร็ว และทั่วถึงมากขึ้น เพื่อที่จะได้ทำการแก้ไขการลงทะเบียนได้ทัน
2. ผู้ตอบแบบสอบถามต้องการให้ทางสำนักทะเบียนและประมวลผลขยายระยะเวลาในการลงทะเบียน และเพิ่มจำนวนครั้งในการประมวลผลในแต่ละวันเพราะในภาคเรียนที่ผ่านมาผู้ตอบแบบสอบถามไม่สามารถลงทะเบียนได้ตามกำหนดและไม่สามารถแก้ไขปัญหาต่างๆ ได้ทันเวลา
3. ผู้ตอบแบบสอบถามต้องการให้ทางสำนักทะเบียนและประมวลผล เปิดกระบวนวิชาเพิ่มในกรณีที่มีรายชื่อนักศึกษาใน Waiting List ของกระบวนวิชานั้นมาก
4. ผู้ตอบแบบสอบถามต้องการให้ทางสำนักทะเบียนและประมวลผล จัดลำดับนักศึกษาในการลงทะเบียน โดยให้นักศึกษาวิชาเอกหรือนักศึกษาปีที่ 4 หรือนักศึกษาปีที่สูงกว่า หรือนักศึกษาที่จะจบการศึกษาได้ลงทะเบียนก่อนและมีความจำเป็นในการลงทะเบียนมากกว่า