

บทที่ 4

การวิเคราะห์ข้อมูลและการทดสอบสมมติฐาน

การศึกษาปัญหาของผู้ประกอบการจดทะเบียนภาษีมูลค่าเพิ่มในอำเภอเมือง จังหวัดเชียงราย ได้วิเคราะห์ข้อมูลตามวัตถุประสงค์เพื่อศึกษาปัญหาของผู้ประกอบการจดทะเบียน ในการใช้ซอฟต์แวร์ในการจัดทำรายงานภาษีและการบัญชี ตามมาตรฐานกรมสรรพากร ตาม ประกาศอธิบดีกรมสรรพากรเกี่ยวกับภาษีมูลค่าเพิ่ม ฉบับที่ 63

ในการวิเคราะห์ข้อมูลได้ใช้เครื่องมือ ไมโครคอมพิวเตอร์ และ โปรแกรมสำเร็จรูป SPSS/PC

การนำเสนอผลการวิเคราะห์ข้อมูล และการทดสอบสมมติฐาน ในการศึกษาครั้งนี้ ผู้ศึกษาได้นำเสนอเป็น 2 ส่วน คือ

ส่วนที่ 1 ข้อมูลทั่วไป

ส่วนที่ 2 การทดสอบสมมติฐาน

ส่วนที่ 1 ข้อมูลทั่วไป

ตารางที่ 1

แสดงจำนวนร้อยละของผู้ประกอบการจดทะเบียนภาษีมูลค่าเพิ่มกลุ่มตัวอย่างจำแนกตามเพศ

เพศ	จำนวน	ร้อยละ
ชาย	42	56.0
หญิง	33	44.0
รวม	75	100.0

จากตารางที่ 1 แสดงว่าผู้ประกอบการจดทะเบียนกลุ่มตัวอย่างเป็นเพศชาย ร้อยละ 56.0 เพศหญิงร้อยละ 44.0

ตารางที่ 2

แสดงจำนวนและร้อยละของผู้ประกอบจดทะเบียนภาษีมูลค่าเพิ่มกลุ่มตัวอย่าง จำแนกตามระดับการศึกษา

ระดับการศึกษา	จำนวน	ร้อยละ
ต่ำกว่าปริญญาตรี	17	22.7
ปริญญาตรี	49	65.3
สูงกว่าปริญญาตรี	9	12.0
รวม	75	100.0

จากตารางที่ 2 แสดงว่าผู้ประกอบการจดทะเบียนภาษีมูลค่าเพิ่มกลุ่มตัวอย่างมีระดับการศึกษาปริญญาตรี ร้อยละ 65.3 ต่ำกว่าปริญญาตรี ร้อยละ 22.7 สูงกว่าปริญญาตรี ร้อยละ 12.0

ตารางที่ 3

แสดงจำนวนและร้อยละของผู้ประกอบ การจดทะเบียนภาษีมูลค่าเพิ่มกลุ่มตัวอย่าง จำแนกตามตำแหน่ง

ตำแหน่งผู้ประกอบการกลุ่มตัวอย่าง	จำนวน	ร้อยละ
เจ้าของกิจการ	52	69.3
ผู้จัดการ	12	16.0
สมุหบัญชีหรือผู้ทำบัญชี	11	14.7
รวม	75	100.0

จากตารางที่ 3 แสดงว่าผู้ประกอบการจดทะเบียนภาษีมูลค่าเพิ่มกลุ่มตัวอย่าง มีตำแหน่งเจ้าของกิจการ ร้อยละ 69.3 ผู้จัดการ ร้อยละ 16.0 และสมุหบัญชีหรือผู้ทำบัญชี ร้อยละ 14.7

ตารางที่ 4

แสดงจำนวนและร้อยละของผู้ประกอบการจดทะเบียนภาษีมูลค่าเพิ่มกลุ่มตัวอย่างจำแนกตามประเภทของผู้ประกอบการ

ประเภทผู้ประกอบการ	จำนวน	ร้อยละ
บริษัทจำกัด	19	25.3
ห้างหุ้นส่วนจำกัด	25	33.3
บุคคลธรรมดา	31	41.4
รวม	75	100.0

จากตารางที่ 4 แสดงว่าผู้ประกอบการจดทะเบียนภาษีมูลค่าเพิ่มกลุ่มตัวอย่าง เป็นบุคคลธรรมดา ร้อยละ 41.4 ห้างหุ้นส่วนจำกัด ร้อยละ 33.3 และบริษัทจำกัด ร้อยละ 25.3

ตารางที่ 5

แสดงจำนวนและร้อยละของผู้ประกอบการจดทะเบียนภาษีมูลค่าเพิ่มกลุ่มตัวอย่าง จำแนกตามประเภทของการประกอบกิจการ

ประเภทของการประกอบกิจการ	จำนวน	ร้อยละ
พาณิชย์กรรม	40	53.3
อุตสาหกรรม	8	10.7
บริการ	27	36.0
รวม	75	100.0

จากตารางที่ 5 แสดงว่าผู้ประกอบการจดทะเบียนภาษีมูลค่าเพิ่มกลุ่มตัวอย่าง ประกอบการด้านพาณิชย์กรรม ร้อยละ 53.3 ด้านธุรกิจบริการ ร้อยละ 36.0 และด้านอุตสาหกรรม ร้อยละ 10.7

ตารางที่ 6

แสดงจำนวนและร้อยละของผู้ประกอบการจดทะเบียนภาษีมูลค่าเพิ่มกลุ่มตัวอย่างจำแนกตามระยะเวลาที่ใช้คอมพิวเตอร์ในการจัดทำบัญชีและรายงานภาษี

ระยะเวลาที่ใช้คอมพิวเตอร์ในการจัดทำ	จำนวน	ร้อยละ
ก่อนวันที่ 1 สิงหาคม 2538 ¹¹	27	36.0
หลังวันที่ 1 สิงหาคม 2538	48	64.0
รวม	75	100.0

จากตารางที่ 6 แสดงว่าผู้ประกอบการจดทะเบียนภาษีมูลค่าเพิ่มกลุ่มตัวอย่าง ใช้คอมพิวเตอร์ในการจัดทำบัญชีและรายงานภาษี หลังวันที่ 1 สิงหาคม 2538 ร้อยละ 64.0 และก่อนวันที่ 1 สิงหาคม 2538 ร้อยละ 36.0

ตารางที่ 7

แสดงจำนวนและร้อยละของประเภทซอฟต์แวร์ที่ผู้ประกอบการจดทะเบียนภาษีมูลค่าเพิ่มกลุ่มตัวอย่างใช้ทำรายงานภาษีและการบัญชี

ประเภทซอฟต์แวร์	จำนวน	ร้อยละ
ซอฟต์แวร์บัญชีสำเร็จรูป	73	97.3
ซอฟต์แวร์บัญชีที่เขียนขึ้นเอง	2	2.7
โปรแกรมในรูปแบบ Spreadsheet เช่น Excel Lotus	-	-
โปรแกรมอื่น	-	-
รวม	75	100.0

จากตารางที่ 7 แสดงว่า ซอฟต์แวร์บัญชีที่ผู้ประกอบการจดทะเบียนภาษีมูลค่าเพิ่มกลุ่มตัวอย่างใช้จัดทำบัญชีและรายงานภาษี เป็นซอฟต์แวร์บัญชีสำเร็จรูป ร้อยละ 97.3 เป็นซอฟต์แวร์ที่เขียนขึ้นเอง ร้อยละ 2.7 และไม่มีการใช้ Excel , Lotus ที่เป็น Spreadsheet หรือ โปรแกรมอื่น

¹¹ ประกาศอธิบดีกรมสรรพากร เกี่ยวกับภาษีมูลค่าเพิ่ม ฉบับที่ 63 บังคับใช้วันที่ 1 สิงหาคม 2538

ตารางที่ 8

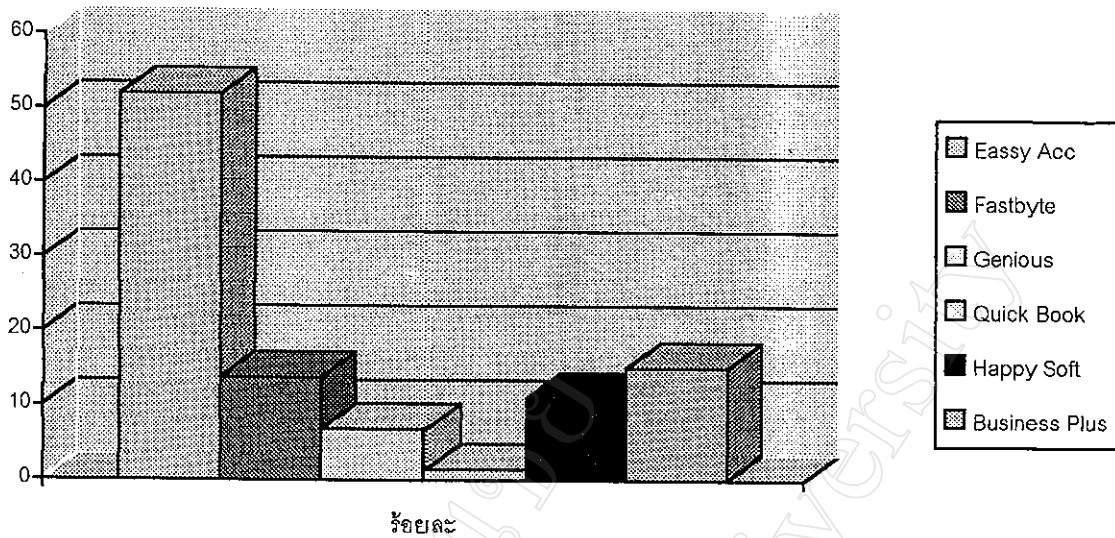
แสดงจำนวนและร้อยละของซอฟต์แวร์บัญชีสำเร็จรูปที่ผู้ประกอบการจดทะเบียนภาษีมูลค่าเพิ่ม
กลุ่มตัวอย่างใช้

รายชื่อซอฟต์แวร์บัญชีสำเร็จรูป	ชนิด ซอฟต์แวร์	จำนวน	ร้อย ละ
1.EASSY-ACC	ก	38	52.0
2.FASTBYTE	ก	10	13.7
3.GENIOUS	ข	5	6.8
4.QUICK BOOK	ก	1	1.4
5.HAPPY SOFT	ข	8	11.0
6.BUSINESS PLUS	ก	11	15.1
รวม		73	100. 0

จากตารางที่ 8 แสดงว่า ซอฟต์แวร์บัญชีสำเร็จรูปที่ผู้ประกอบการจดทะเบียนภาษีมูลค่าเพิ่ม
กลุ่มตัวอย่าง ใช้ มีรายละเอียดดังนี้

- โปรแกรม EASY ACC ร้อยละ 52.0
- โปรแกรม BUSINESS PLUS ร้อยละ 15.1
- โปรแกรม FASTBYTE ร้อยละ 13.7
- โปรแกรม HAPPY SOFT ร้อยละ 11.0
- โปรแกรม GENIOUS ร้อยละ 6.8
- โปรแกรม QUICK BOOK ร้อยละ 1.4

ภาพที่ 3 แผนภูมิแสดงร้อยละของซอฟต์แวร์ที่ผู้ประกอบการเลือกใช้



ตารางที่ 9

แสดงจำนวนและร้อยละของการระบุหน้าจอรแรกของซอฟต์แวร์บัญชีสำเร็จรูปที่ผู้ประกอบการจดทะเบียนภาษีมูลค่าเพิ่มกลุ่มตัวอย่างใช้

การระบุหน้าจอร	จำนวน	ร้อยละ
ระบุ	53	72.6
ไม่ระบุ	20	27.4
รวม	73	100.0

จากตารางที่ 9 แสดงว่า ซอฟต์แวร์บัญชีสำเร็จรูปที่ระบุหน้าจอรแรกด้วยข้อความตามประกาศอธิบดีกรมสรรพากรเกี่ยวกับภาษีมูลค่าเพิ่ม ฉบับที่ 63 มีจำนวน ร้อยละ 72.6 ไม่ได้ระบุ ร้อยละ 27.4

ตารางที่ 10

แสดงจำนวนและร้อยละของการระบุหน้าจอกของซอฟต์แวร์บัญชีที่ผู้ประกอบการจดทะเบียนภาษีมูลค่าเพิ่มกลุ่มตัวอย่างเขียนขึ้นเอง

การระบุหน้าจอก	จำนวน	ร้อยละ
ระบุ	-	-
ไม่ระบุ	2	100.0
รวม	73	100.0

จากตารางที่ 10 แสดงว่า ซอฟต์แวร์บัญชีที่ผู้ประกอบการจดทะเบียนภาษีมูลค่าเพิ่มกลุ่มตัวอย่างเขียนขึ้นเอง มีทั้งหมด 2 ราย ซึ่งทั้ง 2 ราย ไม่ระบุหน้าจอกตามประกาศอธิบดีกรมสรรพากรเกี่ยวกับภาษีมูลค่าเพิ่ม ฉบับที่ 63

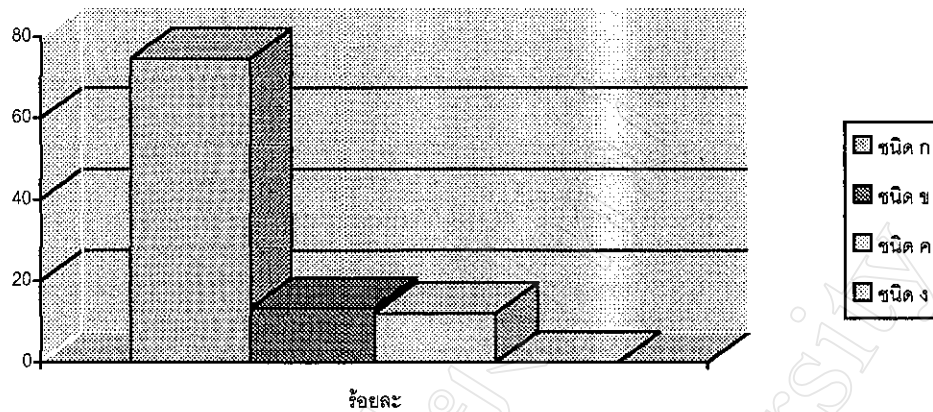
ตารางที่ 11

แสดงจำนวนและร้อยละของชนิดซอฟต์แวร์บัญชีตามคุณสมบัติของกรมสรรพากร ที่ผู้ประกอบการจดทะเบียนภาษีมูลค่าเพิ่มกลุ่มตัวอย่างเลือกใช้

ชนิดของซอฟต์แวร์บัญชี	จำนวน	ร้อยละ
ชนิด ก	56	74.7
ชนิด ข	10	13.3
ชนิด ค	9	12.0
ชนิด ง	0	0.00
ไม่ทราบว่าชนิดใด	0	0.00
รวม	75	100.0

จากตารางที่ 11 แสดงว่า ชนิดของซอฟต์แวร์บัญชีที่ผู้ประกอบการจดทะเบียนภาษีมูลค่าเพิ่มกลุ่มตัวอย่างเลือกใช้ได้แก่ ชนิด ก. ร้อยละ 74.7 ชนิด ข ร้อยละ 13.3 ชนิด ค ร้อยละ 12.0 และไม่มีผู้ประกอบการรายใดที่ใช้ ซอฟต์แวร์บัญชีชนิด ง

ภาพที่ 4 แผนภูมิแสดงร้อยละของชนิดซอฟต์แวร์ที่ใช้



ตารางที่ 12

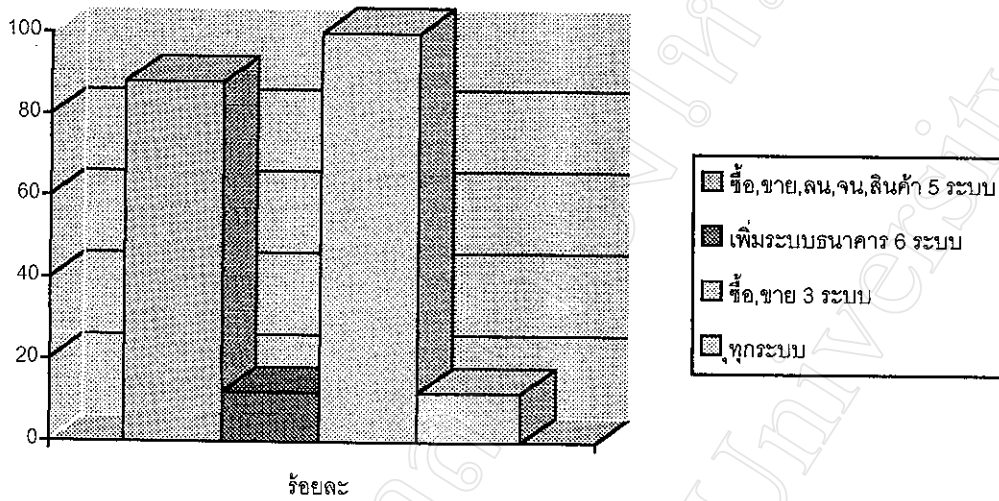
แสดงจำนวนและร้อยละของระบบงานต่างๆที่ผู้ประกอบการจดทะเบียนภาษีมูลค่าเพิ่มกลุ่มตัวอย่างใช้ร่วมกับซอฟต์แวร์บัญชี

ระบบงาน	จำนวนที่ใช้	ร้อยละ
ระบบเจ้าหน้าที่	66	88.0
ระบบลูกหนี้	66	88.0
ระบบสินค้าคงคลัง	66	88.0
ระบบเงินฝากธนาคาร	9	12.0
ระบบซื้อ	75	100.0
ระบบขาย	75	100.0
ระบบทรัพย์สิน	9	12.0
ระบบเงินเดือน	31	41.3
ระบบบัญชีแยกประเภท	75	100.0

จากตารางที่ 12 แสดงว่า ผู้ประกอบการจดทะเบียนภาษีมูลค่าเพิ่มกลุ่มตัวอย่างใช้ซอฟต์แวร์บัญชีร่วมกับ ระบบซื้อ ระบบขาย ร้อยละ 100.0 กล่าวคือ ทุกรายใช้ระบบซื้อ และระบบขายร่วม

กับระบบบัญชีแยกประเภท ใช้ระบบเจ้าหนี้ ระบบลูกหนี้ และระบบสินค้าคงคลัง ร้อยละ 88.0
ใช้ระบบเงินเดือน ร้อยละ 41.3 ใช้ระบบเงินฝากธนาคาร และระบบทรัพย์สินถาวร ร้อยละ 12.0

ภาพที่ 5 แผนภูมิแสดงร้อยละของจำนวนระบบงานที่ใช้ร่วมกับซอฟต์แวร์บัญชี



ตารางที่ 13

แสดงจำนวนและร้อยละของจำนวนระบบงานที่ผู้ประกอบการจดทะเบียนภาษีมูลค่าเพิ่มใช้ร่วมกับซอฟต์แวร์บัญชี แยกตามประเภทผู้ประกอบการ

ระบบงานที่ใช้	บริษัท		หจก.		บุคคลธรรมดา		รวม	
	จำนวน	ร้อยละ	จำนวน	ร้อยละ	จำนวน	ร้อยละ	จำนวน	ร้อยละ
1. ใช้ระบบซื้อ,ขาย และบัญชี	0	-	0	-	9	29.03	9	12.00
2. ใช้ระบบเจ้าหนี้ ลูกหนี้ ระบบสินค้า ระบบซื้อ ระบบขาย และบัญชี	8	42.10	5	20.00	22	70.97	35	46.67
3. ใช้ระบบเจ้าหนี้ ลูกหนี้ ระบบสินค้า ระบบซื้อ ระบบขาย ระบบบัญชี และระบบเงินเดือน	2	10.53	20	80.00	0	0	22	29.33
4. ใช้ทุกระบบด้วยคอมพิวเตอร์ทั้งหมด	9	47.37	0	-	0	0	9	12.00
รวม	19	100.00	25	100.00	31	100.00	75	100.00

จากตารางที่ 13 แสดงว่า ผู้ประกอบการจดทะเบียนภาษีมูลค่าเพิ่มกลุ่มตัวอย่างทั้งหมด ใช้ระบบงานบัญชีร่วมกับระบบซื้อ,ระบบขาย,ระบบเจ้าหนี้,ระบบลูกหนี้ ระบบสินค้าคงคลัง ร้อยละ 46.67 ใช้ระบบงานบัญชีร่วมกับระบบเจ้าหนี้,ระบบลูกหนี้,ระบบสินค้าคงคลัง ระบบซื้อ,ระบบขาย และระบบเงินเดือน ร้อยละ 29.33 ใช้ระบบซื้อ ระบบขาย ร่วมกับระบบบัญชี ร้อยละ 12.0 ใช้ทุกระบบร่วมกับระบบบัญชี ร้อยละ 12.0

และแสดงว่า ผู้ประกอบการจดทะเบียนภาษีมูลค่าเพิ่มกลุ่มตัวอย่างที่เป็นบริษัทจำกัด ใช้ระบบบัญชีร่วมกับระบบอื่นทุกระบบ ร้อยละ 47.37 ใช้ระบบเจ้าหนี้ ระบบลูกหนี้ ระบบสินค้าคงคลัง ระบบซื้อ ระบบขาย ร่วมกับระบบบัญชี ร้อยละ 42.10 ระบบเจ้าหนี้ ระบบลูกหนี้ ระบบสินค้าคงคลัง ระบบซื้อ ระบบขาย ระบบเงินเดือน ร่วมกับระบบบัญชี ร้อยละ 10.53 และที่ใช้เพียงระบบซื้อ ระบบขาย ร่วมกับระบบบัญชี นั้นไม่มี

ผู้ประกอบการจดทะเบียนภาษีมูลค่าเพิ่มกลุ่มตัวอย่าง ที่เป็นห้างหุ้นส่วนจำกัด ใช้ระบบเจ้าหนี้ ระบบลูกหนี้ ระบบสินค้าคงคลัง ระบบซื้อ ระบบขาย ระบบเงินเดือน ร่วมกับระบบบัญชี ร้อยละ 80.00 ใช้ระบบเจ้าหนี้ ระบบลูกหนี้ ระบบสินค้าคงคลัง ระบบซื้อ ระบบขาย ร่วมกับระบบบัญชี ร้อยละ 20.00

ผู้ประกอบการจดทะเบียนภาษีมูลค่าเพิ่มกลุ่มตัวอย่าง ที่เป็นบุคคลธรรมดา ใช้ระบบเจ้าหนี้ ระบบลูกหนี้ ระบบสินค้าคงคลัง ระบบซื้อ ระบบขาย ร่วมกับระบบบัญชี ร้อยละ 71.0 ใช้เพียงระบบซื้อ ระบบขาย ร่วมกับระบบบัญชี ร้อยละ 29.0

ตารางที่ 14

แสดงจำนวนและร้อยละของระบบงานอื่นทุกระบบที่ผู้ประกอบการจดทะเบียนภาษีมูลค่าเพิ่มกลุ่มตัวอย่างใช้คอมพิวเตอร์ในการทำงาน

การใช้คอมพิวเตอร์	จำนวน	ร้อยละ
ใช้	9	12.0
ไม่ใช้	66	88.0
รวม	75	100.0

จากตารางที่ 14 แสดงว่า ผู้ประกอบการจดทะเบียนภาษีมูลค่าเพิ่มกลุ่มตัวอย่างใช้ระบบงานอื่นทุกระบบด้วยคอมพิวเตอร์ ร้อยละ 12.0 และไม่ใช้คอมพิวเตอร์ในการทำงาน ร้อยละ 88.0

ส่วนที่ 2 การทดสอบสมมติฐาน

1. การทดสอบปัญหาที่ผู้ประกอบการจดทะเบียนภาษีมูลค่าเพิ่มกลุ่มตัวอย่างพบในการบันทึกข้อมูล(Data Entry) และ โอนเข้าบัญชีแยกประเภท(Post) ตามมาตรฐานกรมสรรพากร ข้อที่ 1

ตารางที่ 15

แสดงระดับปัญหาเมื่อบันทึกข้อมูลแล้ว จะต้องโอนรายการเข้าบัญชีแยกประเภทด้วย

ระดับปัญหา	จำนวน	ร้อยละ
น้อยที่สุด	43	57.3
น้อย	11	14.7
ปานกลาง	21	28.0
มาก	-	-
มากที่สุด	-	-
รวม	75	100.0

ค่าเฉลี่ย เท่ากับ 1.56

จากตารางที่ 15 แสดงว่า ผู้ประกอบการจดทะเบียนภาษีมูลค่าเพิ่มกลุ่มตัวอย่าง เห็นว่า ปัญหาที่ซอฟต์แวร์บัญชีที่ใช้อยู่เมื่อบันทึกข้อมูลแล้ว จะต้องโอนรายการเข้าบัญชีแยกประเภทด้วย มีปัญหาน้อยที่สุด ร้อยละ 57.3 ระดับน้อย 14.7 และระดับปานกลาง ร้อยละ 28.0 โดยมีค่าคะแนนเฉลี่ยของปัญหานี้ เท่ากับ 1.56 ซึ่งเป็นระดับความสำคัญของปัญหา ระดับน้อยที่สุด

ตารางที่ 16

แสดงระดับปัญหาที่สามารถพิมพ์รายงานจากบัญชีแยกประเภทเพื่อตรวจสอบได้

ระดับปัญหา	จำนวน	ร้อยละ
น้อยที่สุด	32	42.6
น้อย	26	34.7
ปานกลาง	9	12.0
มาก	8	10.7
มากที่สุด	-	-
รวม	75	100.0

ค่าเฉลี่ย เท่ากับ 1.59

จากตารางที่ 16 แสดงว่า ผู้ประกอบการจดทะเบียนภาษีมูลค่าเพิ่มกลุ่มตัวอย่าง เห็นว่า ปัญหาที่ซอฟต์แวร์บัญชีที่ใช้ สามารถพิมพ์รายงานจากบัญชีแยกประเภทเพื่อตรวจสอบได้ มีปัญหาน้อยที่สุด ร้อยละ 42.6 น้อย ร้อยละ 34.7 ปานกลาง ร้อยละ 12.0 และ มาก ร้อยละ 10.7 โดยมีค่าคะแนนเฉลี่ยของปัญหานี้ เท่ากับ 1.59 ซึ่งเป็นระดับความสำคัญของปัญหา ระดับน้อยที่สุด

ตารางที่ 17

แสดงระดับปัญหาการแก้ไขรายการไม่ให้ใช้วิธีลบทิ้งหรือล้างออก แต่ให้ใช้วิธีการปรับปรุงรายการตามระบบบัญชี

ระดับปัญหา	จำนวน	ร้อยละ
น้อยที่สุด	-	-
น้อย	-	-
ปานกลาง	22	29.3
มาก	41	54.7
มากที่สุด	12	16.0
รวม	75	100.0

ค่าเฉลี่ย เท่ากับ 3.87

จากตารางที่ 17 แสดงว่าผู้ประกอบการจดทะเบียนภาษีมูลค่าเพิ่มกลุ่มตัวอย่าง เห็นว่า ปัญหาการแก้ไขรายการไม่ให้เกิดวิธีลบทิ้งหรือล้างออก แต่ให้ใช้วิธีการปรับปรุงรายการตามระบบบัญชี มีปัญหา มาก ร้อยละ 54.7 ปานกลาง ร้อยละ 29.3 มากที่สุด ร้อยละ 16.0 โดยมีคะแนนเฉลี่ยของปัญหานี้ เท่ากับ 3.87 ซึ่งเป็นระดับความสำคัญของปัญหา ระดับมาก

ตารางที่ 18

แสดงระดับปัญหาการแสดงรายการแก้ไขปรับปรุงรายการ (Audit Trail) โดยอัตโนมัติ

ระดับปัญหา	จำนวน	ร้อยละ
น้อยที่สุด	-	-
น้อย	-	-
ปานกลาง	8	10.7
มาก	42	56.0
มากที่สุด	25	33.3
รวม	75	100.0

ค่าเฉลี่ย เท่ากับ 4.23

จากตารางที่ 18 แสดงว่า ผู้ประกอบการจดทะเบียนภาษีมูลค่าเพิ่มกลุ่มตัวอย่าง เห็นว่า ปัญหาการแสดงรายการแก้ไขปรับปรุงรายการ (Audit Trail) โดยอัตโนมัติ มีปัญหา มาก ร้อยละ 56.0 มากที่สุด ร้อยละ 33.3 ปานกลาง ร้อยละ 10.7 โดยมีคะแนนเฉลี่ยของปัญหานี้ เท่ากับ 4.23 ซึ่งเป็นระดับความสำคัญของปัญหา มากที่สุด

ตารางที่ 19

แสดงระดับปัญหาการระบุดันตของเอกสาร พร้อมทั้งแสดงวันที่ เวลาที่เกิดรายการรหัสประจำตัวผู้ทำรายการแต่ละรายการ และจำนวนรายการที่มีการแก้ไขปรับปรุงรายการ ไม่ว่าทั้งหมดหรือบางส่วน

ระดับปัญหา	จำนวน	ร้อยละ
น้อยที่สุด	-	-
น้อย	-	-
ปานกลาง	6	8.0
มาก	22	29.3
มากที่สุด	47	62.7
รวม	75	100.0

ค่าเฉลี่ย เท่ากับ 4.55

จากตารางที่ 19 แสดงว่าผู้ประกอบการจดทะเบียนภาษีมูลค่าเพิ่มกลุ่มตัวอย่าง เห็นว่า ปัญหาการระบุดันตของเอกสาร พร้อมทั้งแสดงวันที่ เวลาที่เกิดรายการ รหัสประจำตัวผู้ทำรายการแต่ละรายการ และจำนวนรายการที่มีการแก้ไขปรับปรุงรายการ ไม่ว่าทั้งหมดหรือบางส่วน มีปัญหา มากที่สุด ร้อยละ 62.7 มาก ร้อยละ 29.3 ปานกลาง ร้อยละ 8.0 โดยมีคะแนนเฉลี่ยของปัญหานี้ เท่ากับ 4.55 ซึ่งเป็นระดับความสำคัญของปัญหา มากที่สุด

ตารางที่ 20

แสดงระดับปัญหาการปฏิเสธการทำรายการปกติหรือซ่อนรายงานการแก้ไขปรับปรุงรายการไม่ว่าทั้งหมดหรือบางส่วน

ระดับปัญหา	จำนวน	ร้อยละ
น้อยที่สุด	72	96.0
น้อย	3	4.0
ปานกลาง	-	-
มาก	-	-
มากที่สุด	-	-
รวม	75	100.0

คะแนนเฉลี่ย เท่ากับ 1.04

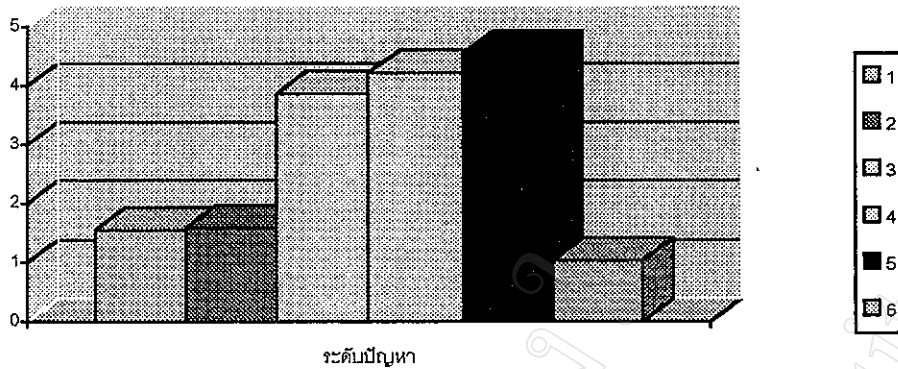
จากตารางที่ 20 แสดงว่าผู้ประกอบการจดทะเบียนภาษีมูลค่าเพิ่มกลุ่มตัวอย่าง เห็นว่า ปัญหาการปฏิเสธการทำรายการปกติหรือซ่อนรายงาน การแก้ไขปรับปรุงรายการไม่ว่าทั้งหมดหรือบางส่วน มีปัญหา น้อยที่สุด ร้อยละ 96.0 น้อย ร้อยละ 4.0 โดยมีคะแนนเฉลี่ยของปัญหานี้ เท่ากับ 1.04 ซึ่งเป็นระดับความสำคัญของปัญหา น้อยที่สุด

ตารางที่ 21

แสดงค่าคะแนนเฉลี่ย และระดับความสำคัญของปัญหาที่ผู้ประกอบการจดทะเบียนภาษีมูลค่าเพิ่ม กลุ่มตัวอย่างพบในการบันทึกข้อมูล (Data Entry) และ โอนเข้าบัญชีแยกประเภท (Post) ตามมาตรฐานกรมสรรพากรข้อที่ 1

คุณสมบัติของซอฟต์แวร์บัญชี	ค่าคะแนนเฉลี่ย	ระดับความสำคัญ
1. เมื่อบันทึกข้อมูลแล้ว จะต้องโอนเข้าบัญชีแยกประเภทด้วย	1.56	น้อยที่สุด
2. พิมพ์รายงานจากบัญชีแยกประเภทเพื่อตรวจสอบได้	1.59	น้อยที่สุด
3. การแก้ไขรายการไม่ให้ใช้วิธีลบทิ้งหรือล้างออก แต่ให้ใช้วิธีการปรับปรุงรายการตามระบบบัญชี	3.87	มาก
4. การแสดงรายการแก้ไขปรับปรุงรายการ(Audit Trail) โดยอัตโนมัติ	4.23	มากที่สุด
5. การระงับต้นตอของเอกสาร พร้อมทั้งแสดงวันที่ เวลาที่เกิดรายการ รหัสประจำตัวผู้ทำรายการแต่ละรายการ และจำนวนรายการที่มีการแก้ไขปรับปรุงรายการ ไม่ว่าทั้งหมดหรือบางส่วน	4.55	มากที่สุด
6. การปฏิเสธการทำรายการปกปิดหรือซ่อนรายงานการแก้ไขปรับปรุงรายการ ไม่ว่าทั้งหมดหรือบางส่วน	1.04	น้อยที่สุด

ภาพที่ 6 แผนภูมิแสดงระดับปัญหาที่ได้รับคำแนะนำตามข้อบังคับ มาตรฐานข้อที่ 1



จากตารางที่ 21 แสดงว่าการบันทึกข้อมูล (Data Entry) และ โอนเข้าบัญชีแยกประเภท (Post) ตามมาตรฐานกรมสรรพากร ข้อที่ 1 ผู้ประกอบการจดทะเบียนภาษีมูลค่าเพิ่มกลุ่มตัวอย่าง ประสบปัญหาในเรื่องต่อไปนี้

1. การแก้ไขรายการ ไม่ให้ใช้วิธีลบทิ้งหรือล้างออก แต่ให้ใช้วิธีการปรับปรุงรายการตามระบบบัญชี ซึ่งมีค่าคะแนนเฉลี่ย 3.87 ระดับความสำคัญของปัญหาอยู่ในระดับมาก จากการสัมภาษณ์พบว่า ผู้ประกอบการไม่ต้องการให้มีการบังคับในข้อนี้ เนื่องจากการลงโดยระบบสมุดหรือระบบอื่นใด ก็สามารถแก้ไขโดยไร้ร่องรอยได้เช่นกัน
2. การแสดงรายการแก้ไขปรับปรุงรายการ (Audit trail) โดยอัตโนมัติ มีค่าคะแนนเฉลี่ย 4.23 ระดับความสำคัญของปัญหาอยู่ในระดับมากที่สุด เนื่องจากซอฟต์แวร์บัญชีส่วนใหญ่ ไม่ได้เขียนขึ้นโดยระบบให้มียุทธการเหล่านี้
3. การระบุขั้นตอนของเอกสาร พร้อมทั้งแสดงวันที่ เวลาที่เกิดรายการ รหัสประจำตัวผู้ทำรายการแต่ละรายการ และจำนวนรายการที่มีการแก้ไขปรับปรุงรายการไม่ว่าทั้งหมดหรือบางส่วน มีค่าคะแนนเฉลี่ย 4.55 ระดับความสำคัญของปัญหาอยู่ในระดับ มากที่สุด เนื่องจากซอฟต์แวร์บัญชีส่วนใหญ่ ไม่มีรายละเอียดกำกับทุกรายการอย่างนี้ เพราะต้องการให้เพิ่มข้อมูลมีขนาดเล็ก คล่องตัวในการค้นหาข้อมูล หรือเรียงลำดับเอกสาร

2. การทดสอบปัญหาที่ผู้ประกอบการจดทะเบียนภาษีมูลค่าเพิ่มกลุ่มตัวอย่างพบในการใช้ซอฟต์แวร์บัญชีให้ตรงตามมาตรฐานกรมสรรพากร ข้อที่ 2 ก็จะต้องเป็นโปรแกรมที่ช่วยไม่ให้หลีกเลี่ยงภาษี

ตารางที่ 22

แสดงระดับปัญหาที่จะต้องเป็นโปรแกรมที่เขียนขึ้นตามกฎหมายและระเบียบวิธีปฏิบัติที่กำหนดตามประมวลรัษฎากร

ระดับปัญหา	จำนวน	ร้อยละ
น้อยที่สุด	13	17.3
น้อย	48	64.0
ปานกลาง	14	18.7
มาก	-	-
มากที่สุด	-	-
รวม	75	100.0

คะแนนเฉลี่ย เท่ากับ 2.01

จากตารางที่ 22 แสดงว่าผู้ประกอบการจดทะเบียนภาษีมูลค่าเพิ่มกลุ่มตัวอย่าง เห็นว่า ปัญหาที่โปรแกรมจะต้องเป็นโปรแกรมที่เขียนขึ้นตามกฎหมายและระเบียบวิธีปฏิบัติที่กำหนดตามประมวลรัษฎากร มีปัญหา น้อย ร้อยละ 64.0 ปานกลาง ร้อยละ 18.7 น้อยที่สุด ร้อยละ 17.3 โดยมีคะแนนเฉลี่ยของปัญหานี้ เท่ากับ 2.01 ซึ่งเป็นระดับความสำคัญของปัญหา น้อย

ตารางที่ 23

แสดงระดับปัญหาการที่ซอฟต์แวร์บัญชีจะต้องไม่สามารถกำหนดเงื่อนไขให้ยอดขายสินค้าชนิดเดียวกัน บางรายการนำไปเสียภาษีมูลค่าเพิ่ม บางรายการไม่ต้อง

ระดับปัญหา	จำนวน	ร้อยละ
น้อยที่สุด	38	50.7
น้อย	24	32.0
ปานกลาง	13	17.3
มาก	-	-
มากที่สุด	-	-
รวม	75	100.0

ค่าเฉลี่ย เท่ากับ 1.67

จากตารางที่ 23 แสดงว่าผู้ประกอบการจดทะเบียนภาษีมูลค่าเพิ่มกลุ่มตัวอย่าง เห็นว่า ปัญหาการที่ซอฟต์แวร์บัญชีจะต้องไม่สามารถกำหนดเงื่อนไขให้ยอดขายสินค้าชนิดเดียวกัน บางรายการนำไปเสียภาษีมูลค่าเพิ่ม บางรายการไม่ต้อง มีปัญหา น้อยที่สุด ร้อยละ 50.7 น้อย ร้อยละ 32.0 ปานกลาง ร้อยละ 17.3 โดยมีคะแนนเฉลี่ยของปัญหานี้ เท่ากับ 1.67 ซึ่งเป็นระดับความสำคัญของปัญหา น้อยที่สุด

ตารางที่ 24

แสดงระดับปัญหาการที่ซอฟต์แวร์บัญชีจะต้องแสดงยอดรวมและเปรียบเทียบยอดเพื่อตรวจนับความครบถ้วนของข้อมูล ขณะทำการประมวลผล

ระดับปัญหา	จำนวน	ร้อยละ
น้อยที่สุด	22	29.3
น้อย	26	34.7
ปานกลาง	15	20.0
มาก	7	9.3
มากที่สุด	5	6.7
รวม	75	100.0

ค่าเฉลี่ย เท่ากับ 2.69

จากตารางที่ 24 แสดงว่าผู้ประกอบการจดทะเบียนภาษีมูลค่าเพิ่มกลุ่มตัวอย่าง เห็นว่า ปัญหาการที่ซอฟต์แวร์บัญชีจะต้องแสดงยอดรวมและเปรียบเทียบยอดเพื่อตรวจนับความครบถ้วนของข้อมูล ขณะทำการประมวลผล มีปัญหา น้อย ร้อยละ 34.7 น้อยที่สุด ร้อยละ 29.3 ปานกลาง ร้อยละ 20.0 มาก ร้อยละ 9.3 มากที่สุด ร้อยละ 6.7 โดยมีคะแนนเฉลี่ยของปัญหานี้ เท่ากับ 2.69 ซึ่งเป็นระดับความสำคัญของปัญหา ปานกลาง

ตารางที่ 25

แสดงระดับปัญหาที่ซอฟต์แวร์บัญชีจะต้องสามารถตรวจนับจำนวนรายการที่นำเข้าว่าตรงกันหรือไม่

ระดับปัญหา	จำนวน	ร้อยละ
น้อยที่สุด	41	54.7
น้อย	14	18.7
ปานกลาง	11	14.7
มาก	5	6.6
มากที่สุด	4	5.3
รวม	75	100.0

ค่าเฉลี่ย เท่ากับ 1.89

จากตารางที่ 25 แสดงว่าผู้ประกอบการจดทะเบียนภาษีมูลค่าเพิ่มกลุ่มตัวอย่าง เห็นว่า ปัญหาที่ซอฟต์แวร์บัญชีจะต้องสามารถตรวจนับจำนวนรายการที่นำเข้าว่าตรงกันหรือไม่ มีปัญหา น้อยที่สุด ร้อยละ 54.7 น้อย ร้อยละ 18.7 ปานกลาง ร้อยละ 14.7 มาก ร้อยละ 6.6 มากที่สุด ร้อยละ 5.3 โดยมีคะแนนเฉลี่ยของปัญหานี้ เท่ากับ 1.89 ซึ่งเป็นระดับความสำคัญของปัญหา น้อย

ตารางที่ 26

แสดงระดับปัญหาที่ซอฟต์แวร์บัญชีจะต้องสามารถสอบยันกับจำนวนรายการที่นำเข้าว่าตรงกันหรือไม่

ระดับปัญหา	จำนวน	ร้อยละ
น้อยที่สุด	37	49.4
น้อย	13	17.3
ปานกลาง	16	21.3
มาก	6	8.0
มากที่สุด	3	4.0
รวม	75	100.0

ค่าเฉลี่ย เท่ากับ 2.00

จากตารางที่ 26 แสดงว่าผู้ประกอบการจดทะเบียนภาษีกลุ่มตัวอย่าง เห็นว่า ปัญหาที่ซอฟต์แวร์บัญชีจะต้องสามารถสอบยันกับจำนวนรายการที่นำเข้าว่าตรงกันหรือไม่ มีปัญหา น้อยที่สุด ร้อยละ 49.4 ปานกลาง ร้อยละ 21.3 น้อย ร้อยละ 17.3 มาก ร้อยละ 8.0 มากที่สุด ร้อยละ 4.0 โดยมีคะแนนเฉลี่ยของปัญหานี้ เท่ากับ 2.00 ซึ่งเป็นระดับความสำคัญของปัญหา น้อย

ตารางที่ 27

แสดงระดับปัญหาที่ซอฟต์แวร์บัญชีจะต้องมีงบการเงินที่มีงบประกอบหรืองบย่อย จะต้องแสดงรายละเอียดของงบประกอบหรืองบย่อยซึ่งเป็นที่มาของงบการเงินรวมเป็นรายงานด้วย

ระดับปัญหา	จำนวน	ร้อยละ
น้อยที่สุด	5	6.7
น้อย	4	5.3
ปานกลาง	11	14.7
มาก	37	49.3
มากที่สุด	18	24.0
รวม	75	100.0

ค่าเฉลี่ย เท่ากับ 3.79

จากตารางที่ 27 แสดงว่าผู้ประกอบการจดทะเบียนภาษีมูลค่าเพิ่มกลุ่มตัวอย่าง เห็นว่า ปัญหาที่ซอฟต์แวร์บัญชีจะต้องมีงบการเงินที่มีงบประกอบหรืองบย่อย จะต้องแสดงรายละเอียดของงบประกอบหรืองบย่อย ซึ่งเป็นที่มาของงบการเงินรวมเป็นรายงานด้วย มีปัญหา มาก ร้อยละ 49.3 มากที่สุด ร้อยละ 24.0 ปานกลาง ร้อยละ 14.7 น้อยที่สุด ร้อยละ 6.7 น้อย ร้อยละ 5.3 โดยมีคะแนนเฉลี่ยของปัญหานี้ เท่ากับ 3.79 ซึ่งเป็นระดับความสำคัญของปัญหา มาก

ตารางที่ 28

แสดงระดับปัญหาที่ซอฟต์แวร์บัญชีต้องสามารถบวกลับรายการทำงงบการเงินเพื่อคำนวณกำไรสุทธิที่ต้องเสียภาษี

ระดับปัญหา	จำนวน	ร้อยละ
น้อยที่สุด	8	10.7
น้อย	18	24.0
ปานกลาง	17	22.7
มาก	25	33.3
มากที่สุด	7	9.3
รวม	75	100.0

ค่าเฉลี่ย เท่ากับ 3.07

จากตารางที่ 28 แสดงว่าผู้ประกอบการจดทะเบียนภาษีมูลค่าเพิ่มกลุ่มตัวอย่าง เห็นว่า ปัญหาที่ซอฟต์แวร์บัญชีต้องสามารถบวกลับรายการทำงงบการเงินเพื่อคำนวณกำไรสุทธิที่ต้องเสียภาษี เห็นว่า มีปัญหา มาก ร้อยละ 33.3 น้อย ร้อยละ 24.0 ปานกลาง ร้อยละ 22.7 น้อยที่สุด ร้อยละ 10.7 มากที่สุด ร้อยละ 9.3 โดยมีคะแนนเฉลี่ยของปัญหานี้ เท่ากับ 3.07 ซึ่งเป็นระดับความสำคัญของปัญหา ปานกลาง

ตารางที่ 29

แสดงระดับปัญหาที่ซอฟต์แวร์บัญชีต้องมีรายงานซึ่งระบุที่มาของรายการ เช่น เลขที่ หรือลำดับเอกสาร ด้วย

ระดับปัญหา	จำนวน	ร้อยละ
น้อยที่สุด	36	48.0
น้อย	27	36.0
ปานกลาง	12	16.0
มาก	-	-
มากที่สุด	-	-
รวม	75	100.0

ค่าเฉลี่ย เท่ากับ 1.68

จากตารางที่ 29 แสดงว่าผู้ประกอบการจดทะเบียนภาษีมูลค่าเพิ่มกลุ่มตัวอย่าง เห็นว่า ปัญหาที่ซอฟต์แวร์บัญชีต้องมีรายงานซึ่งระบุที่มาของรายการ เช่น เลขที่ หรือลำดับเอกสารด้วยนั้น เห็นว่า มีปัญหา น้อยที่สุด ร้อยละ 48.0 น้อย ร้อยละ 36.0 ปานกลาง ร้อยละ 16.0 โดยมี คะแนนเฉลี่ยของปัญหานี้ เท่ากับ 1.68 ซึ่งเป็นระดับความสำคัญของปัญหา น้อยที่สุด

ตารางที่ 30

แสดงระดับปัญหาที่ซอฟต์แวร์บัญชี จะต้องเป็นซอฟต์แวร์ที่ไม่สามารถ Post Sale ได้โดยไม่ Post ภาษีมูลค่าเพิ่มพร้อมกัน

ระดับปัญหา	จำนวน	ร้อยละ
น้อยที่สุด	35	46.7
น้อย	27	36.0
ปานกลาง	13	17.3
มาก	-	-
มากที่สุด	-	-
รวม	75	100.0

ค่าเฉลี่ย

เท่ากับ

1.71

จากตารางที่ 30 แสดงว่าผู้ประกอบการจดทะเบียนภาษีมูลค่าเพิ่มกลุ่มตัวอย่าง เห็นว่า ปัญหาที่ซอฟต์แวร์บัญชี จะต้องเป็นซอฟต์แวร์ที่ไม่สามารถ Post Sale ได้โดยไม่ Post ภาษีมูลค่าเพิ่มพร้อมกัน เห็นว่า มีปัญหา น้อยที่สุด ร้อยละ 46.7 น้อย ร้อยละ 36.0 ปานกลาง ร้อยละ 17.3 โดยมีคะแนนเฉลี่ยของปัญหานี้ เท่ากับ 1.71 ซึ่งเป็นระดับความสำคัญของปัญหา น้อยที่สุด

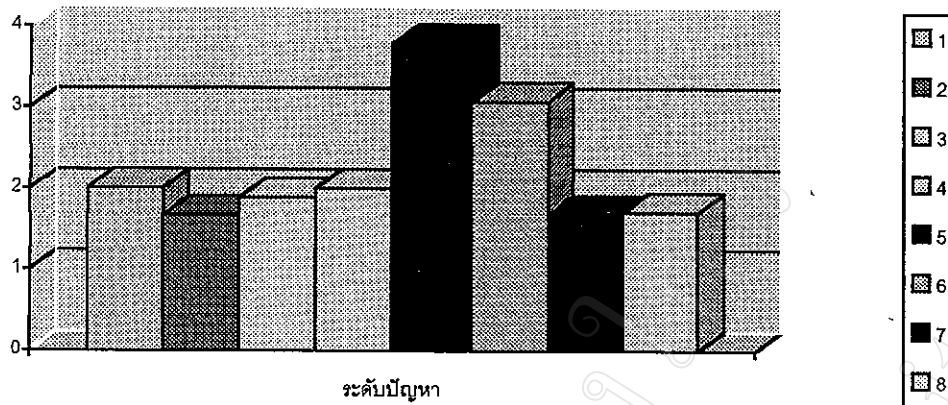
มหาวิทยาลัยเชียงใหม่
Chiang Mai University

ตารางที่ 31

แสดงค่าคะแนนเฉลี่ย และระดับความสำคัญของปัญหาที่ผู้ประกอบการจดทะเบียนภาษีมูลค่าเพิ่ม กลุ่มตัวอย่างพบในการใช้ซอฟต์แวร์ให้ตรงตามมาตรฐานกรมสรรพากร ข้อที่ 2 คือเป็น โปรแกรมที่ช่วยไม่ให้หลีกเลี่ยงภาษี

คุณสมบัติของซอฟต์แวร์บัญชี	ค่าคะแนนเฉลี่ย	ระดับความสำคัญ
1. จะต้องเป็น โปรแกรมที่เขียนขึ้นตามกฎหมายและระเบียบวิธีปฏิบัติ	2.01	น้อย
2. จะต้องไม่สามารถกำหนดเงื่อนไขให้ยอดขายสินค้าชนิดเดียวกัน บางรายการนำไปเสียภาษีมูลค่าเพิ่ม บางรายการไม่ต้อง	1.67	น้อยที่สุด
3. จะต้องสามารถตรวจนับจำนวนรายการที่นำเข้ามาตรงกันหรือไม่	1.89	น้อย
4. จะต้องสามารถสอบย้อนกับจำนวนรายการที่นำเข้ามาตรงกันหรือไม่	2.00	น้อย
5. จะต้องมีการเงินที่มิงบประกอบหรือบย่อย จะต้องแสดงรายละเอียดของงบประกอบหรือบย่อยซึ่งเป็นที่มาของงบการเงินรวมเป็นรายงานด้วย	3.79	มาก
6. ต้องสามารถบวกลบรายการทำงงบการเงินเพื่อคำนวณกำไรสุทธิที่ต้องเสียภาษี	3.07	ปานกลาง
7. ต้องมีรายงานซึ่งระบุที่มาของรายการ เช่น เลขที่เอกสารหรือลำดับเอกสารด้วย	1.68	น้อยที่สุด
8. จะต้องเป็นซอฟต์แวร์ที่ไม่สามารถ Post Sale ไรด์ โดยไม่ Post ภาษีมูลค่าเพิ่มพร้อมกัน	1.71	น้อยที่สุด

ภาพที่ 7 แผนภูมิแสดงระดับปัญหาที่ได้รับจำแนกตามข้อบังคับ มาตรฐานข้อที่ 2



จากตารางที่ 31 แสดงว่าการที่ซอฟต์แวร์ที่ใช้จะต้องเป็น โปรแกรมที่ช่วยไม่ให้หลีกเลี่ยงภาษี ตามมาตรฐานกรมสรรพากร ข้อที่ 2 ผู้ประกอบการจดทะเบียนภาษีมูลค่าเพิ่มกลุ่มตัวอย่าง ประสบปัญหาในข้อนี้ น้อยมาก เนื่องจากการนำซอฟต์แวร์บัญชีที่เลือกใช้เป็นซอฟต์แวร์ที่เขียนขึ้น ตามระเบียบกำหนดของกฎหมาย และผู้ประกอบการเลือกใช้ก็เพื่อช่วยในการปฏิบัติงานทางด้าน บัญชีได้ถูกต้อง โดยเฉพาะกฎหมายที่เกี่ยวกับภาษีอากร แต่อย่างไรก็ตามมีปัญหาที่ประสบในข้อนี้ 2 หัวข้อ ได้แก่

1. จะต้องมียบประกอบหรือบย่อย จะต้องแสดงรายละเอียดของงบประกอบหรือบย่อย ซึ่งเป็นที่มาของงบการเงินรวมเป็นรายงานด้วย มีค่าคะแนนเฉลี่ย 3.79 ระดับความ สำคัญของปัญหา มาก จากข้อมูลสัมภาษณ์ ซอฟต์แวร์ชนิด ก. ,ชนิด ข. ไม่สามารถจัด ทำงบประกอบ หรือบย่อยได้ แต่ซอฟต์แวร์ซึ่งมีคุณสมบัติ ชนิด ค.ขึ้นไป สามารถจัด ทำงบประกอบหรือบย่อยได้
2. ต้องสามารถพลิกกลับรายการทำยงบการเงินเพื่อคำนวณกำไรสุทธิที่ต้องเสียภาษี มีค่า คะแนนเฉลี่ย 3.07 ระดับความสำคัญของปัญหา ปานกลาง จากข้อมูลสัมภาษณ์ ซอฟต์แวร์บัญชีชนิด ก ,ชนิด ข. ไม่สามารถจัดทำได้ ซอฟต์แวร์ชนิด ค.ขึ้นไป จึงจะ สามารถจัดทำได้

3. การทดสอบปัญหาในการใช้ซอฟต์แวร์บัญชี ที่มีระบบความปลอดภัย เพื่อควบคุมการเข้าถึงข้อมูลได้ ตามมาตรฐานกรมสรรพากร ข้อที่ 3

ตารางที่ 32

แสดงระดับปัญหาที่ซอฟต์แวร์บัญชีจะต้องสามารถแสดงภาพการทำงานรวมของระบบ

ระดับปัญหา	จำนวน	ร้อยละ
น้อยที่สุด	11	14.7
น้อย	13	17.3
ปานกลาง	18	24.0
มาก	29	38.7
มากที่สุด	4	5.3
รวม	75	100.0

ค่าเฉลี่ย เท่ากับ 3.03

จากตารางที่ 32 แสดงว่าผู้ประกอบการจดทะเบียนภาษีมูลค่าเพิ่มกลุ่มตัวอย่าง เห็นว่า ปัญหาที่ซอฟต์แวร์บัญชี จะต้องสามารถแสดงภาพการทำงานรวมของระบบ เห็นว่า มีปัญหา มาก ร้อยละ 38.7 ปานกลาง ร้อยละ 24.0 น้อย ร้อยละ 17.3 น้อยที่สุด ร้อยละ 14.7 มากที่สุด ร้อยละ 5.3 โดยมีคะแนนเฉลี่ยของปัญหานี้ เท่ากับ 3.03 ซึ่งเป็นระดับความสำคัญของปัญหา ปานกลาง

ตารางที่ 33

แสดงระดับปัญหาที่ซอฟต์แวร์บัญชีจะต้องแสดงระดับการปฏิบัติงานของเจ้าหน้าที่ที่หน้าจอ โดยระบุ จำนวนและระดับเจ้าหน้าที่ที่สามารถบันทึกข้อมูล อ่าน หรือแก้ไขข้อมูลได้

ระดับปัญหา	จำนวน	ร้อยละ
น้อยที่สุด	8	10.7
น้อย	10	13.3
ปานกลาง	4	5.3
มาก	33	44.0
มากที่สุด	20	26.7
รวม	75	100.0

ค่าเฉลี่ย เท่ากับ 3.63

จากตารางที่ 33 แสดงว่าผู้ประกอบการจดทะเบียนภาษีมูลค่าเพิ่มกลุ่มตัวอย่าง เห็นว่า ปัญหาที่ซอฟต์แวร์บัญชี จะต้องสามารถแสดงระดับการปฏิบัติงานของเจ้าหน้าที่ที่หน้าจอ โดยระบุ จำนวนและระดับเจ้าหน้าที่ที่สามารถบันทึกข้อมูล อ่าน หรือแก้ไขข้อมูลได้ เห็นว่า มีปัญหา มาก ร้อยละ 44.0 มากที่สุด ร้อยละ 26.7 น้อย ร้อยละ 13.3 น้อยที่สุด ร้อยละ 10.7 ปานกลาง ร้อยละ 5.3 โดยมีคะแนนเฉลี่ยของปัญหานี้ เท่ากับ 3.63 ซึ่งเป็นระดับความสำคัญของปัญหา มาก

ตารางที่ 34

แสดงระดับปัญหาที่ซอฟต์แวร์บัญชีจะต้องเป็น โปรแกรมหรือเพิ่มข้อมูล ที่มีการควบคุมโดยใช้ รหัสผ่าน (Password)

ระดับปัญหา	จำนวน	ร้อยละ
น้อยที่สุด	4	5.3
น้อย	5	6.7
ปานกลาง	10	13.3
มาก	24	32.0
มากที่สุด	32	42.7
รวม	75	100.0

ค่าเฉลี่ย เท่ากับ 4.00

จากตารางที่ 34 แสดงว่าผู้ประกอบการจดทะเบียนภาษีมูลค่าเพิ่มกลุ่มตัวอย่าง เห็นว่า ปัญหาที่ซอฟต์แวร์บัญชี จะต้องเป็น โปรแกรมหรือเพิ่มข้อมูลที่มีการควบคุมโดยใช้รหัสผ่าน (Password) เห็นว่า มีปัญหา มากที่สุด ร้อยละ 42.7 มาก ร้อยละ 32.0 ปานกลาง ร้อยละ 13.3 น้อย ร้อยละ 6.7 น้อยที่สุด ร้อยละ 5.3 โดยมีคะแนนเฉลี่ยของปัญหานี้ เท่ากับ 4.00 ซึ่งเป็นระดับความสำคัญของปัญหา มาก

ตารางที่ 35

แสดงระดับปัญหาที่ซอฟต์แวร์บัญชี จะต้องเป็น โปรแกรมที่การตั้งรหัสผ่านสำหรับผู้แก้ไข ต้องตั้งเพิ่มเติมต่างหากจากส่วนอื่น

ระดับปัญหา	จำนวน	ร้อยละ
น้อยที่สุด	-	-
น้อย	-	-
ปานกลาง	4	5.3
มาก	13	17.3
มากที่สุด	58	77.4
รวม	75	100.0

ค่าเฉลี่ย เท่ากับ 4.72

จากตารางที่ 35 แสดงว่าผู้ประกอบการ จดทะเบียนภาษีมูลค่าเพิ่มกลุ่มตัวอย่าง เห็นว่า ปัญหาที่ซอฟต์แวร์บัญชี จะต้องเป็น โปรแกรมที่การตั้งรหัสผ่านสำหรับผู้แก้ไข ต้องตั้งเพิ่มเติมต่างหากจากส่วนอื่น เห็นว่า มีปัญหา มากที่สุด ร้อยละ 77.4 มาก ร้อยละ 17.3 ปานกลาง ร้อยละ 5.3 โดยมีคะแนนเฉลี่ยของปัญหานี้ เท่ากับ 4.72 ซึ่งเป็นระดับความสำคัญของปัญหา มากที่สุด

ตารางที่ 36

แสดงระดับปัญหาที่ซอฟต์แวร์บัญชีจะต้องมีรายงานบันทึกการใช้รหัสผ่าน(Password) ในการทำงานโดยระบุให้ทราบถึง รหัสประจำตัวของผู้ปฏิบัติงาน งานที่ทำ และ วันเวลาที่ปฏิบัติงาน

ระดับปัญหา	จำนวน	ร้อยละ
น้อยที่สุด	-	-
น้อย	-	-
ปานกลาง	3	4.0
มาก	24	32.0
มากที่สุด	48	64.0
รวม	75	100.0

ค่าเฉลี่ย เท่ากับ 4.60

จากตารางที่ 36 แสดงว่าผู้ประกอบการจดทะเบียนภาษีมูลค่าเพิ่มกลุ่มตัวอย่าง เห็นว่า ปัญหาที่ซอฟต์แวร์บัญชี จะต้องมียางานบันทึกการใช้รหัสผ่าน(Password) ในการทำงานโดยระบุให้ทราบถึง รหัสประจำตัวของผู้ปฏิบัติงาน งานที่ทำ และวันเวลาที่ปฏิบัติงาน เห็นว่า มีปัญหา มากที่สุด ร้อยละ 64.0 มาก ร้อยละ 32.0 ปานกลาง ร้อยละ 4.0 โดยมีคะแนนเฉลี่ยของปัญหานี้ เท่ากับ 4.60 ซึ่งเป็นระดับความสำคัญของปัญหา มากที่สุด

ตารางที่ 37

แสดงระดับปัญหาที่ซอฟต์แวร์บัญชีจะต้องมียางานการแก้ไข ต้องระบุให้ทราบถึงรหัสประจำตัวของผู้ปฏิบัติ จำนวนและรายละเอียดของรายการที่มีการแก้ไขปรับปรุง

ระดับปัญหา	จำนวน	ร้อยละ
น้อยที่สุด	-	-
น้อย	-	-
ปานกลาง	6	8.0
มาก	52	69.3
มากที่สุด	17	22.7
รวม	75	100.0

ค่าเฉลี่ย เท่ากับ 4.15

จากตารางที่ 37 แสดงว่าผู้ประกอบการจดทะเบียนภาษีมูลค่าเพิ่มกลุ่มตัวอย่าง เห็นว่า ปัญหาที่ซอฟต์แวร์บัญชี จะต้องมียางานการแก้ไข ต้องระบุให้ทราบถึงรหัสประจำตัวของผู้ปฏิบัติ จำนวนและรายละเอียดของรายการที่มีการแก้ไขปรับปรุง เห็นว่า มีปัญหา มาก ร้อยละ 69.3 มากที่สุด ร้อยละ 22.7 ปานกลาง ร้อยละ 8.0 โดยมีคะแนนเฉลี่ยของปัญหานี้ เท่ากับ 4.15 ซึ่งเป็นระดับความสำคัญของปัญหา มาก

ตารางที่ 38

แสดงระดับปัญหาถ้าเพิ่มข้อมูลมีการควบคุม โดยการบีบอัดข้อมูลให้เล็กลง เพื่อป้องกันการเข้าถึงข้อมูล ถ้ามีการระเบิดข้อมูลออกต้องบันทึกหลักฐานไว้ทุกครั้ง เพื่อทำรายงานได้

ระดับปัญหา	จำนวน	ร้อยละ
น้อยที่สุด	-	-
น้อย	-	-
ปานกลาง	7	9.3
มาก	33	44.0
มากที่สุด	35	46.7
รวม	75	100.0

ค่าเฉลี่ย เท่ากับ 4.37

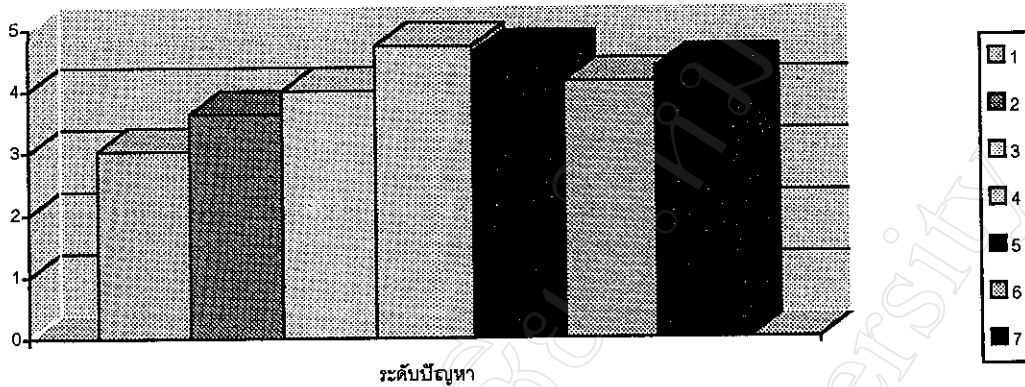
จากตารางที่ 38 แสดงว่าผู้ประกอบการจดทะเบียนภาษีมูลค่าเพิ่มกลุ่มตัวอย่าง เห็นว่า ปัญหาถ้าเพิ่มข้อมูลมีการควบคุมโดยการบีบอัดข้อมูลให้เล็กลง เพื่อป้องกันการเข้าถึงข้อมูล ถ้ามีการระเบิดข้อมูลออกต้องบันทึกหลักฐานไว้ทุกครั้ง เพื่อทำรายงานได้ เห็นว่า มีปัญหา มากที่สุด ร้อยละ 46.7 มาก ร้อยละ 44.0 ปานกลาง ร้อยละ 9.3 โดยมีคะแนนเฉลี่ยของปัญหานี้ เท่ากับ 4.37 ซึ่งเป็นระดับความสำคัญของปัญหา มากที่สุด

ตารางที่ 39

แสดงค่าคะแนนเฉลี่ย และระดับความสำคัญของปัญหาที่ผู้ประกอบการจดทะเบียนภาษีมูลค่าเพิ่ม กลุ่มตัวอย่างพบในการใช้ซอฟต์แวร์บัญชีให้ตรงตามมาตรฐานกรมสรรพากร ข้อที่ 3 คือซอฟต์แวร์บัญชีที่มีระบบความปลอดภัย เพื่อควบคุมการเข้าถึงข้อมูล ได้

คุณสมบัติของซอฟต์แวร์บัญชี	ค่าคะแนนเฉลี่ย	ระดับความสำคัญ
1. จะต้องสามารถแสดงภาพการทำงานรวมของระบบ	3.03	ปานกลาง
2. จะต้องแสดงระดับการปฏิบัติงานของเจ้าหน้าที่ที่หน้าจอ โดยระบุ จำนวนและระดับเจ้าหน้าที่ที่สามารถบันทึกข้อมูลอ่าน หรือแก้ไขข้อมูลได้	3.63	มาก
3. จะต้องเป็น โปรแกรมหรือเพิ่มข้อมูล ที่มีการควบคุมโดยใช้รหัสผ่าน (Password)	4.00	มาก
4. จะต้องเป็น โปรแกรมที่การตั้งรหัสผ่านสำหรับผู้แก้ไข ต้องตั้งเพิ่มเติมต่างหากจากส่วนอื่น	4.72	มากที่สุด
5. จะต้องมียางานบันทึกการใช้รหัสผ่าน (Password) ในการทำงาน โดยระบุให้ทราบถึง รหัสประจำตัวของผู้ปฏิบัติงาน งานที่ทำ และวันเวลาที่ปฏิบัติงาน	4.6	มากที่สุด
6. จะต้องมียางานการแก้ไข ต้องระบุให้ทราบถึงรหัสประจำตัวของผู้ปฏิบัติ จำนวนและรายละเอียดของรายการที่มีการแก้ไขปรับปรุง	4.15	มาก
7. ถ้าเพิ่มข้อมูลมีการควบคุม โดยการบีบอัดข้อมูลให้เล็กลง เพื่อป้องกันการเข้าถึงข้อมูล ถ้ามีการขยายข้อมูลจากการบีบอัดออกต้องบันทึกหลักฐานไว้ทุกครั้ง เพื่อทำรายงาน ได้	4.37	มากที่สุด

ภาพที่ 8 แผนภูมิแสดงระดับปัญหาที่ได้รับจำแนกตามข้อบังคับ มาตรฐานข้อที่ 3



จากตารางที่ 39 แสดงว่า การที่ซอฟต์แวร์ที่ใช้จะต้องมีระบบความปลอดภัย เพื่อควบคุมการเข้าถึงข้อมูลได้ตามมาตรฐานกรมสรรพากรข้อที่ 3 ผู้ประกอบการกลุ่มตัวอย่างประสบปัญหาในเรื่องต่อไปนี้

1. จะต้องเป็นโปรแกรมที่การตั้งรหัสผ่านสำหรับผู้แก้ไข ต้องตั้งเพิ่มเติมต่างหากจากส่วนอื่น มีค่าคะแนนเฉลี่ย 4.72 ระดับความสำคัญของปัญหา มากที่สุด จากข้อมูลการสัมภาษณ์ซอฟต์แวร์ชนิด ก. และชนิด ข. จะต้องมีการตั้งรหัสผ่านในการเข้าโปรแกรมเท่านั้น โดยมีรหัสผ่านเดียวเข้าถึงทุกส่วนของโปรแกรม สำหรับซอฟต์แวร์ชนิด ค. ขึ้นไป จึงจะมีรหัสผ่านหลายรหัส ที่สามารถตั้งเพิ่มเติมได้ในส่วนของโปรแกรมเท่านั้น ไม่ใช่ตั้งจากส่วนอื่น
2. จะต้องมีรายงานบันทึกการใช้รหัสผ่าน (Password) ในการทำงาน โดยระบุให้ทราบถึงรหัสประจำตัวของผู้ปฏิบัติงาน งานที่ทำและวันเวลาที่ปฏิบัติงาน มีค่าคะแนนเฉลี่ย 4.60 ระดับความสำคัญของปัญหา มากที่สุด จากข้อมูลการสัมภาษณ์ซอฟต์แวร์ชนิด ก. และ ข. จะไม่มีรายงานบันทึกการใช้รหัสผ่าน ซอฟต์แวร์ชนิด ค. บางซอฟต์แวร์มีรายงานการใช้ บางซอฟต์แวร์ไม่มีรายงานการใช้
3. ถ้าเพิ่มข้อมูลมีการควบคุม โดยการบีบอัดข้อมูลให้เล็กลง เพื่อป้องกันการเข้าถึงข้อมูล ถ้ามีการระเบิดข้อมูลออกต้องบันทึกหลักฐานไว้ทุกครั้ง เพื่อทำรายงานได้ มีค่าคะแนนเฉลี่ย 4.37 ระดับความสำคัญของปัญหา มากที่สุด จากข้อมูลการสัมภาษณ์ ซอฟต์แวร์

ชนิด ก. และ ข. จะไม่มีการบีบอัดข้อมูล หากจะบีบอัดข้อมูลต้องใช้โปรแกรมอื่นบีบอัด จึงไม่มีบันทึกหลักฐานไว้ ส่วนซอฟต์แวร์ชนิด ค.ขึ้นไป จะมีการบีบอัดข้อมูล แต่บางซอฟต์แวร์เท่านั้นที่มีบันทึกหลักฐานไว้

4. จะต้องเป็น โปรแกรมหรือแฟ้มข้อมูล ที่มีการควบคุมโดยใช้รหัสผ่าน(Password) มีค่าคะแนนเฉลี่ย 4.00 ระดับความสำคัญของปัญหา มาก จากข้อมูลการสัมภาษณ์ซอฟต์แวร์บัญชีทุกชนิด มีการใช้รหัสผ่าน เมื่อเข้าโปรแกรม และมีซอฟต์แวร์บัญชีชนิด ค. ขึ้นไปเท่านั้น ที่มีการใช้รหัสผ่านในแต่ละขั้นตอน
5. จะต้องแสดงระดับการปฏิบัติงานของเจ้าหน้าที่ที่หน้าจอ โดยระบุ จำนวนและระดับเจ้าหน้าที่ที่สามารถบันทึกข้อมูล อ่าน หรือแก้ไขข้อมูลได้ มีค่าคะแนนเฉลี่ย 3.63 ระดับความสำคัญของปัญหา มาก จากข้อมูลการสัมภาษณ์ ซอฟต์แวร์ ชนิด ค.ขึ้นไป เท่านั้นที่มีการแสดงระดับการปฏิบัติงานของเจ้าหน้าที่ที่หน้าจอ

4. การทดสอบปัญหาการใช้ซอฟต์แวร์บัญชีที่การบันทึกข้อมูลเป็นไปตามหลักบัญชีคู่ ระบบงานทุกระบบต้องใช้คอมพิวเตอร์ ลงบัญชีแยกประเภท โดยอัตโนมัติ แก้ไขโดยไร้ร่องรอยไม่ได้ และมีรหัสแจ้งไว้ที่กรมสรรพากรซึ่งทำให้สามารถผ่านรหัส Security ต่างๆทั้งสิ้น ได้

ตารางที่ 40

แสดงระดับปัญหาที่ซอฟต์แวร์บัญชีจะต้องเป็น โปรแกรมบันทึกบัญชีตามหลักบัญชีคู่

ระดับปัญหา	จำนวน	ร้อยละ
น้อยที่สุด	68	90.7
น้อย	7	9.3
ปานกลาง	-	-
มาก	-	-
มากที่สุด	-	-
รวม	75	100.0

ค่าเฉลี่ย เท่ากับ 1.09

จากตารางที่ 40 แสดงว่าผู้ประกอบการจดทะเบียนภาษีมูลค่าเพิ่มกลุ่มตัวอย่าง เห็นว่า ปัญหาที่ซอฟต์แวร์บัญชี จะต้องเป็น โปรแกรมบันทึกบัญชีเป็นไปตามหลักบัญชีคู่ เห็นว่า มี ปัญหา น้อยที่สุด ร้อยละ 90.7 น้อย ร้อยละ 9.3 โดยมีคะแนนเฉลี่ยของปัญหานี้ เท่ากับ 1.09 ซึ่งเป็นระดับความสำคัญของปัญหา น้อยที่สุด

ตารางที่ 41

แสดงระดับปัญหาซอฟต์แวร์ในระบบงานอื่น เช่น ระบบขาย ระบบพัสดุ ฯลฯ บันทึกเข้าบัญชีแยกประเภท โดยอัตโนมัติ และแก้ไขโดยไร้ร่องรอยไม่ได้

ระดับปัญหา	จำนวน	ร้อยละ
น้อยที่สุด	1	1.3
น้อย	2	2.7
ปานกลาง	3	4.0
มาก	13	17.3
มากที่สุด	56	74.7
รวม	75	100.0

ค่าเฉลี่ย เท่ากับ 4.61

จากตารางที่ 41 แสดงว่าผู้ประกอบการจดทะเบียนภาษีมูลค่าเพิ่มกลุ่มตัวอย่าง เห็นว่า ปัญหาที่ซอฟต์แวร์ในระบบงานอื่น เช่น ระบบขาย ระบบพัสดุ ฯลฯ บันทึกเข้าบัญชีแยกประเภท โดยอัตโนมัติ และแก้ไขโดยไร้ร่องรอยไม่ได้ เห็นว่า มีปัญหา มากที่สุด ร้อยละ 74.7 มาก ร้อยละ 17.3 ปานกลาง ร้อยละ 4.0 น้อย ร้อยละ 2.7 น้อยที่สุด ร้อยละ 1.3 โดยมีคะแนนเฉลี่ยของ ปัญหานี้ เท่ากับ 4.61 ซึ่งเป็นระดับความสำคัญของปัญหา มากที่สุด

ตารางที่ 42

แสดงระดับปัญหาที่ระบบงานทุกระบบใช้คอมพิวเตอร์ และลงบัญชีแยกประเภทโดยอัตโนมัติ และแก้ไขโดยไร้ร่องรอยไม่ได้

ระดับปัญหา	จำนวน	ร้อยละ
น้อยที่สุด	2	2.7
น้อย	3	4.0
ปานกลาง	4	5.3
มาก	12	16
มากที่สุด	54	72.0
รวม	75	100.0

ค่าเฉลี่ย เท่ากับ 4.51

จากตารางที่ 42 แสดงว่าผู้ประกอบการจดทะเบียนภาษีมูลค่าเพิ่มกลุ่มตัวอย่าง เห็นว่า ปัญหาที่ระบบงานทุกระบบใช้คอมพิวเตอร์ และลงบัญชีแยกประเภทโดยอัตโนมัติ และแก้ไขโดยไร้ร่องรอยไม่ได้ เห็นว่า มีปัญหา มากที่สุด ร้อยละ 72.0 มาก ร้อยละ 16.0 ปานกลาง ร้อยละ 5.3 น้อย ร้อยละ 4.0 น้อยที่สุด ร้อยละ 2.7 โดยมีคะแนนเฉลี่ยของปัญหานี้ เท่ากับ 4.51 ซึ่งเป็นระดับความสำคัญของปัญหา มากที่สุด

ตารางที่ 43

แสดงระดับปัญหาที่ซอฟต์แวร์บัญชีต้องมียุทธศาสตร์ที่แข็งแกร่งไว้ที่กรมสรรพากร ซึ่งทำให้กรมสรรพากรสามารถผ่านรหัส Security ต่างๆทั้งสิ้นได้

ระดับปัญหา	จำนวน	ร้อยละ
น้อยที่สุด	-	-
น้อย	-	-
ปานกลาง	2	2.7
มาก	24	32.0
มากที่สุด	49	65.3
รวม	75	100.0

ค่าเฉลี่ย เท่ากับ 4.63

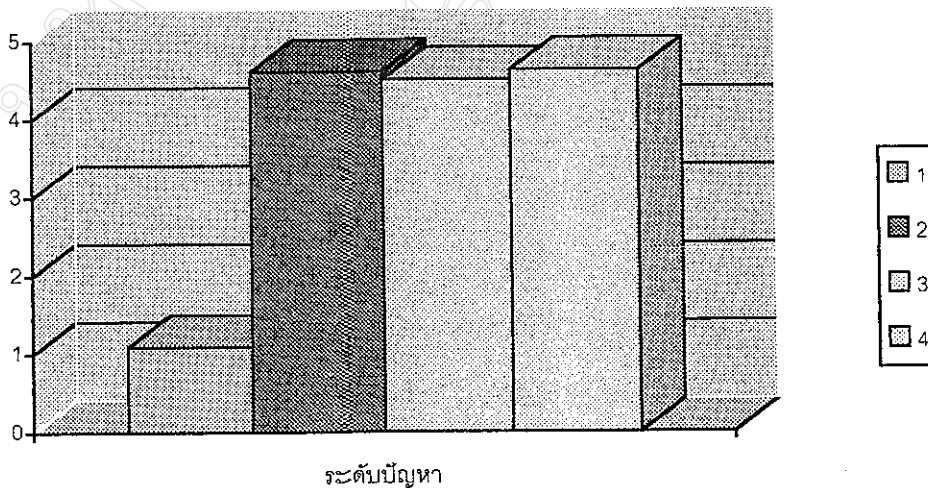
จากตารางที่ 43 แสดงว่าผู้ประกอบการจดทะเบียนภาษีมูลค่าเพิ่มกลุ่มตัวอย่าง เห็นว่า ปัญหาที่ซอฟต์แวร์บัญชีต้องมียุทธศาสตร์ที่แข็งแกร่งไว้ที่กรมสรรพากร ซึ่งทำให้กรมสรรพากรสามารถผ่านรหัส Security ต่างๆทั้งสิ้นได้ เห็นว่า มีปัญหา มากที่สุด ร้อยละ 65.3 มาก ร้อยละ 32.0 ปานกลาง ร้อยละ 2.7 โดยมีคะแนนเฉลี่ยของปัญหานี้ เท่ากับ 4.63 ซึ่งเป็นระดับความสำคัญของปัญหา มากที่สุด

ตารางที่ 44

แสดงค่าคะแนนเฉลี่ย และระดับความสำคัญของปัญหาที่ผู้ประกอบการจดทะเบียนภาษีมูลค่าเพิ่ม กลุ่มตัวอย่างพบในการใช้ซอฟต์แวร์บัญชีที่การบันทึกข้อมูลต้องเป็นไปตามหลักบัญชีคู่ ระบบงานทุกระบบต้องใช้คอมพิวเตอร์ ลงบัญชีแยกประเภท โดยอัตโนมัติ แก้ไขโดยไร้ร่องรอยไม่ได้ และมีรหัสแจ้งไว้ที่กรมสรรพากร ซึ่งทำให้สามารถผ่านรหัส Security ต่างๆทั้งสิ้นได้

คุณสมบัติของซอฟต์แวร์บัญชี	ค่าคะแนนเฉลี่ย	ระดับความสำคัญ
1. จะต้องเป็นโปรแกรมบันทึกบัญชีตามหลักบัญชีคู่	1.09	น้อยที่สุด
2. ซอฟต์แวร์ในระบบงานอื่น เช่น ระบบขาย ระบบพัสดุ ฯลฯ บันทึกเข้าบัญชีแยกประเภท โดยอัตโนมัติ และแก้ไขโดยไร้ร่องรอยไม่ได้	4.61	มากที่สุด
3. ระบบงานทุกระบบใช้คอมพิวเตอร์ และลงบัญชีแยกประเภท โดยอัตโนมัติ และแก้ไขโดยไร้ร่องรอยไม่ได้	4.51	มากที่สุด
4. ซอฟต์แวร์บัญชีต้องมีรหัสแจ้งไว้ที่กรมสรรพากร ซึ่งทำให้กรมสรรพากรสามารถผ่านรหัส Security ต่างๆทั้งสิ้นได้	4.63	มากที่สุด

ภาพที่ 9 แผนภูมิแสดงระดับปัญหาที่ได้รับจำแนกตามข้อบังคับ มาตรฐานข้อที่ 4



จากตารางที่ 44 แสดงว่า การที่ซอฟต์แวร์บัญชีที่ใช้บันทึกข้อมูลต้องเป็นไปตามหลักบัญชีคู่ ระบบงานทุกระบบต้องใช้คอมพิวเตอร์ ลงบัญชีแยกประเภทโดยอัตโนมัติ แก้ไขโดยไร้ร่องรอยไม่ได้ และมีรหัสแจ้งไว้ที่กรมสรรพากร ผู้ประกอบการกลุ่มตัวอย่างประสบปัญหาในเรื่องต่อไปนี้

1. ต้องมีรหัสแจ้งไว้ที่กรมสรรพากร ซึ่งทำให้กรมสรรพากรสามารถผ่านรหัส Security ต่างๆทั้งสิ้นได้ มีค่าคะแนนเฉลี่ย 4.63 ระดับความสำคัญของปัญหา มากที่สุด จากข้อมูลการสัมภาษณ์ ซอฟต์แวร์บัญชีที่ผู้ประกอบการกลุ่มตัวอย่างใช้ทุกชนิด ไม่มีรหัสแจ้งไว้ที่กรมสรรพากร และผู้ประกอบการเองไม่ต้องการให้ผ่านรหัส Security ต่างๆทั้งสิ้นได้ เพราะถือเป็นความลับของการบริหารงานภายใน
2. ซอฟต์แวร์ในระบบงานอื่น เช่น ระบบขาย ระบบพัสดุ ฯลฯ บันทึกเข้าบัญชีแยกประเภทโดยอัตโนมัติ และแก้ไขโดยไร้ร่องรอยไม่ได้ มีค่าคะแนนเฉลี่ย 4.61 ระดับความสำคัญของปัญหา มากที่สุด มีผู้ประกอบการเพียงร้อยละ 12.00 เท่านั้นที่ใช้ระบบอื่นทุกระบบด้วยคอมพิวเตอร์ นอกนั้น ใช้เป็นบางระบบ
3. ระบบงานทุกระบบใช้คอมพิวเตอร์ ลงบัญชีแยกประเภทโดยอัตโนมัติ และแก้ไขโดยไร้ร่องรอยไม่ได้ มีค่าคะแนนเฉลี่ย 4.51 ระดับความสำคัญของปัญหา มากที่สุด จากข้อมูลการสัมภาษณ์ ผู้ประกอบการที่ใช้ระบบงานอื่นด้วยคอมพิวเตอร์ ไม่ต้องการให้ลงแยกประเภทโดยอัตโนมัติ ต้องการจัดการข้อมูลให้เรียบร้อยก่อน จึงผ่านรายการไปแยกประเภทโดยเอกสารที่บันทึกขึ้นต้น และเห็นว่าการแก้ไขโดยไร้ร่องรอย น่าจะสามารถกระทำได้