

## บทที่ 2 ทฤษฎี และทบทวนวรรณกรรม

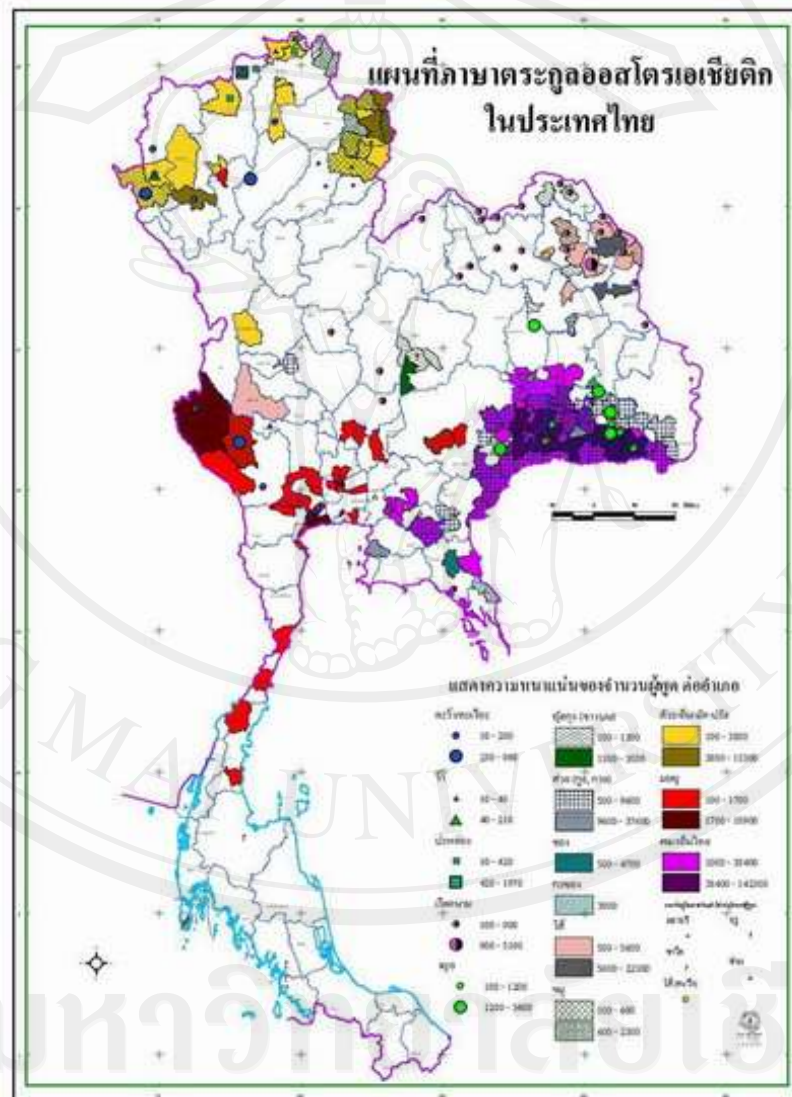
การศึกษาเกี่ยวกับกลุ่มชาติพันธุ์ในประเทศไทยนั้น โดยส่วนมากแล้วจะเป็นการศึกษาทางด้านประวัติศาสตร์ชาติ ขนบธรรมเนียมประเพณี และวัฒนธรรม ซึ่งพบได้ในการศึกษาเชิงมนุษยศาสตร์ สังคมศาสตร์ เอกสารงานวิจัยที่สามารถสืบค้น ได้กล่าวถึงกลุ่มชนหลากหลายกลุ่มทั้งในและนอกประเทศไทย โดยปรากฏรูปแบบที่เชื่อมโยงกันไปที่ทวีปเอเชีย เช่น รูปแบบของภาษาพูด ที่ใช้มีความคล้ายคลึงบนรากฐานความเข้าใจเดียวกันของสายกลุ่มชาติพันธุ์ในเอเชีย อาจเนื่องด้วย หลักฐานการตั้งถิ่นฐานทางโบราณคดี และการอพยพย้ายถิ่นกลุ่มชนได้กระจายตัวอยู่ในบริเวณทวีปเอเชียซึ่งในประเทศไทยนั้น จะพบมากในส่วนภาคเหนือตอนบน และมีการศึกษาวิจัย การเก็บข้อมูล จากทางภาครัฐ และหน่วยงานเอกชน กำเนิด และพัฒนาการของชุมชนเหล่านี้ล้วนเกี่ยวพันกับ แนวคิดแบบแผนของจารีตประเพณี และวิถีชีวิตชุมชนดั้งเดิม แนวคิดต่างๆนี้ได้เข้ามามีบทบาทต่อ รูปแบบทางกายภาพของชุมชน และการดำเนินวิถีชีวิตในปัจจุบันได้เข้ามามีอิทธิพลต่อการใช้พื้นที่ สภาพแวดล้อม ความคิดสมัยใหม่ จึงนำมาผนวกเข้ากับการดำรงชีวิตในปัจจุบัน การศึกษา องค์ประกอบทางกายภาพ สามารถที่จะสร้างแนวทางการจัดสภาพแวดล้อม การจัดการชุมชน โดย ศึกษาควบคู่ไปพร้อมกับหลักการทางทฤษฎีเกี่ยวกับงานวิจัยด้านสภาพแวดล้อมชุมชน ทั้งนี้อยู่บน พื้นฐานความรู้ความเข้าใจที่มีต่อกลุ่มชาติพันธุ์ได้อย่างถูกต้อง การศึกษาวิจัยเกี่ยวกับชาวลัวะใน งานวิจัยฉบับนี้มีหลายส่วนที่ผู้วิจัยต้องการสร้างความเข้าใจเบื้องต้นต่อการมีอยู่ของกลุ่มชนชาวลัวะ ทั้งด้านเอกสารประวัติศาสตร์ กำบอกเล่า จารึกที่ค้นพบ ประกอบกับการศึกษาจากตำรางานวิจัยที่ เกี่ยวข้อง หรือภาคส่วนหนึ่งที่ได้มีการกล่าวถึงชาวลัวะในเชิงวรรณกรรมที่สามารถสร้างเป็นฐาน การเรียบเรียง ทบทวนวรรณกรรมต่างๆ

### 2.1 ความเป็นมาของชาวลัวะ

#### 2.1.1 ประวัติศาสตร์ชาติพันธุ์

ลัวะเป็นชุมชนดั้งเดิมในล้านนามีถิ่นฐานดั้งเดิมบริเวณที่ราบเชิงคอกยสุเทพ และที่ราบลุ่มแม่น้ำปิง ซึ่งในตอนนั้นเป็นช่วงสมัยพระนางจามเทวี ก่อนการตั้งเมืองเชียงใหม่ของพญามังราย (ไกรศรี นิมมานเหมินทร์, 2520) และเป็นชาติพันธุ์ที่ใช้ภาษาพูดที่อยู่ในตระกูล ออสโตร-เอเชียติก

หรือ มอญ – เขมร อาศัยอยู่ร่วมกันกับคนเมืองหรือไทยวนในขณะนั้นในประเทศไทยนั้นชาวลัวะอาศัยอยู่ตามสันเขา และ ที่ราบเชิงเขาใน จ.เชียงใหม่ จ.เชียงราย จ.แม่ฮ่องสอน จ.น่าน และ จ.กาญจนบุรี แต่กลุ่มลัวะที่ จ.กาญจนบุรีนั้นใช้ภาษา ทิเบต เบอร์แมน (Tibeto – Burman) (Kerr, A.F.G, 1927-1928) ซึ่งภายหลังได้มีการอ้างถึงความสัมพันธ์กับชาวว้าในรัฐฉาน ประเทศพม่าโดยชาวว้าอ้างว่าตนเป็นต้นกำเนิดของเผ่าพันธุ์ก่อนจะมีการอพยพย้ายถิ่นกันกระจายออกไปในประเทศไทย และประเทศลาว (Young Oliver Gordon, 1962)



ภาพ 2-1 แผนที่ภาษาตระกูลออสโตรเอเชียติกในประเทศไทย

ที่มา: สุวิไล เปรมศรีรัตน์ และคณะ, 2536

ละว้า เป็นชื่อที่คนทั่วไปใช้เรียกกลุ่มชาติพันธุ์ที่เรียกตนเองว่า “ ละเวือะ ” และชาวล้านนาถือว่า “ ละวะ และ ละว้า ” เป็นชนกลุ่มเดียวกัน ประกอบกับการที่ชาวละว้าอ้างถึงประวัติความเป็นมาของตน โดยใช้ ตำนานสุวรรณคำแดง และพิธีกรรมในล้านนาเป็นเครื่องสนับสนุนนั้น ในเอกสารหรือที่ปรากฏในพิธีกรรมก็กล่าวว่า ละวะ ซึ่งนักวิชาการระยะหลังมักเขียน และออกเสียงว่า “ ลัวะ ” เป็นชาวพื้นเมืองที่มีอยู่ทั่วไปในภาคเหนือ และกระจายไปถึงเมืองเชียงตุงและ เมืองยอง ในเขตเชียงใหม่-ลำพูน ศูนย์กลางของลัวะอยู่ที่เชิงคอยสุเทพ เพราะหอยผีปู่แสะย่าแสะ ซึ่งเป็นผีบรรพบุรุษของชาวลัวะอยู่ที่เชิงคอยสุเทพ และเชื่อกันว่า ถามีวาสุเทพเป็นลูกหลานของปู่แสะย่าแสะ เช่นเดียวกับขุนหลวงวิลังคะหรือวิรังคะ ซึ่งเป็นหัวหน้าชาวลัวะยุคสุดท้ายก็เป็นลูกหลานปู่แสะย่าแสะ ตำนานเจ้าสุวรรณคำแดงกล่าวถึงถิ่นที่อยู่ของลัวะอยู่ในบริเวณเชิงคอยสุเทพ และเรียงรายลงมาที่ราบริมน้ำปิง

ตำนานในล้านนามีทัศนะต่อ ละวะแบ่งได้เป็น 3 กลุ่ม กลุ่มแรกเป็นตำนานพระธาตุในล้านนาซึ่งมักกล่าวถึงลัวะในความหมายที่เป็นคนที่อยู่ในภาคเหนือมาก่อน ภาพของลัวะจึงเกิดขึ้นในยุคแรกเริ่ม ซึ่งมีความเก่าแก่กว่าชนกลุ่มอื่น ตำนานมักอ้างถึงพระพุทธเจ้า เมื่อครั้งยังมีพระชนม์ชีพอยู่ได้เสด็จมาเผยแผ่พระพุทธศาสนา และพบกับลัวะผู้หนึ่งถวายอาหารดังเช่น ตำนานพระธาตุลำปางหลวงกล่าวถึงลัวะอ้ายกอนถวายน้ำผึ้ง และตำนานพระธาตุช่อแฮกล่าวถึงขุนลวะอ้ายค้อมถวายหมาก เป็นต้น

ตำนานกลุ่มที่สอง เป็นตำนานเก่าแก่ล้านนา คือ ตำนานมูลศาสนา ชินกาลมาลีปกรณ์ และจามเทวีวงศ์ กล่าวเปรียบเทียบ ละวะเป็นคนเกิดในรอยเท้าสัตว์ มีสัตว์จำพวก ช้าง แรด วัว และเนื้อ และอยู่กันเป็นกลุ่มตามพันธุ์สัตว์สะท้อนการเป็นสังคมชนเผ่าที่ใช้สัตว์ สะท้อนการเป็นสังคมชนเผ่าที่ใช้สัตว์เป็นสัญลักษณ์ แต่ตำนานดังกล่าวไม่ระบุว่าคนเกิดในรอยเท้าสัตว์เป็นลวะ ตำนานรุ่นหลังคือตำนานสุวรรณคำแดง นำมาอธิบายว่าคนในรอยเท้าสัตว์เป็นลวะ ตำนานคลาสสิกเขียนโดยพระเถระชั้นสูงในยุคที่พุทธศาสนาเจริญรุ่งเรือง จึงเห็นลวะเป็นคนล่าสัตว์ทางวัฒนธรรม เพราะไม่นับถือพระพุทธศาสนา

ตำนานกลุ่มสุดท้าย เป็นตำนานที่เขียนในสมัยหลัง ที่สำคัญคือตำนานเจ้าสุวรรณคำแดงหรือตำนานเสาอินทขิล ซึ่งเขียนราวต้นรัตนโกสินทร์ ตำนานนี้เน้นความสำคัญของลัวะเป็นพิเศษ เพราะกล่าวว่าลัวะสร้างเวียงเจ็ดลิน เวียงสวนดอก และเวียงนพบุรีหรือเชียงใหม่ ลัวะมีอยู่ในบริเวณดังกล่าวมากมาย และยังเน้นการผสมกลมกลืนระหว่างลัวะกับคนไทยจากประสบการณ์ที่อ่านเอกสาร คัมภีร์โบราณพบว่า ตำนานสุวรรณคำแดงได้แพร่หลายไปในวรรณกรรมล้านนาต่างๆ ซึ่งบางครั้งก็ปะปนกับเรื่องอื่นๆ ตำนานพระบาทคอนกลาง จอมทอง เขียนในสมัยรัชกาลที่ 5-6 เป็นตำนานที่ให้ความสำคัญต่อลัวะมาก ซึ่งเคลื่อนย้ายลงมาจากคอยสุเทพมาสร้างเวียงหลังจากกินเมือง

นานแล้วที่หนี กลับขึ้นคอย ปล่อยให้เชียงใหม่เป็นเมืองร้าง ตำนานกลุ่มสุดท้าย สะท้อนความเจริญของชนเผ่านี้มากถึงขนาดสร้าง “เวียง” ซึ่งเป็นลักษณะสังคมที่ซับซ้อน

อย่างไรก็ตาม ตำนานได้บอกชัดเจนถึงการมีชุมชนลัวะอยู่ก่อนแล้ว ชุมชนลัวะได้รับวัฒนธรรมจากภายนอก เพราะจากการศึกษาคัมภีร์โบราณ “อาหาร 25” ได้กล่าวไว้ว่า ปู่แสะ ย่าแสะ และลูกหลานเริ่มรับพระพุทธศาสนา โดยไม่ฆ่าสัตว์ข่มเหงสัตว์ และให้ลูกได้บวชเป็นฤาษี สอดคล้องกับตำนานที่กล่าวถึงฤาษีวาสุเทพอยู่คอกอุจจบุรพต หรือคอกอ้อยช้าง ซึ่งภายหลังได้เปลี่ยนชื่อคอกตามชื่อฤาษีคนนี้ เชื่อกันว่าฤาษีวาสุเทพเป็นลูกหลานปู่แสะย่าแสะ การรับวัฒนธรรมดังกล่าวสะท้อนการยอมรับความเปลี่ยนแปลงในสังคมของชาวลัวะ และคงมีลัวะบางกลุ่มที่มีความเจริญอยู่ในระดับหนึ่งแล้ว ดังจะเห็นว่าลัวะมีความสามารถในการทำเครื่องมือเครื่องใช้ด้วยเหล็กมาช้านาน จนในสมัยล้านนากษัตริย์ราชวงศ์มังรายได้ให้ลัวะส่งส่วยเป็นสิ่งของที่ผลิตจากเหล็ก และสังคมชนเผ่าลัวะมีหัวหน้าเรียกว่า “ สะมาง ” ซึ่งอาจจะมีการจัดตั้งทางสังคมที่ซับซ้อนพอสมควรแล้ว ฤาษีวาสุเทพในตำนาน ชินกาลมาลีปกรณ์ เป็นผู้สร้างเมืองลำพูน ฤาษีวาสุเทพมีฐานะเป็นผู้รู้ “ ผู้นำวัฒนธรรม ” ซึ่งอาจจะเป็นกษัตริย์ของรัฐชนเผ่า (บุญช่วย ศรีสวัสดิ์, 2547)

เหตุการณ์ที่ทำให้ทราบเรื่องราวของลัวะต่อมา คือเรื่องขุนหลวงวิลังคะ หรือวิริงคะกับพระนางจามเทวี เข้าใจว่าเรื่องนี้น่าจะเกิดขึ้นราวพุทธศตวรรษที่ 14 ซึ่งเป็นช่วงที่พระนางจามเทวีครองราชย์ในเมืองหริภุญชัยแล้ว ขุนหลวงวิลังคะเป็นหัวหน้าชาวลัวะบริเวณเชิงคอกสุเทพทำสงครามกับพระนางจามเทวี สาเหตุของสงครามคงเกิดจากความไม่พอใจของชาวพื้นเมืองลัวะ ที่ถูกชนต่างถิ่นซึ่งมีวัฒนธรรมสูงกว่าเข้ามาแทรกแซง ขุนหลวงวิริงคะทำสงครามพ่ายแพ้ ชาวลัวะส่วนหนึ่งคงกระจัดกระจายไปตามป่าเขา และตามที่ต่างๆ แต่ลัวะอีกส่วนหนึ่งคงยอมอยู่ภายใต้การปกครองของพระนางจามเทวี นับเป็นการสิ้นสุดความเป็นอันหนึ่งอันเดียวของลัวะซึ่งเคยมีมาพระนางจามเทวี แต่งตั้งขุนลัวะให้ปกครองชุมชนลัวะ และให้ส่งส่วยเป็นประจำ ชุมชนลัวะคงรวมตัวกันอยู่ที่เชิงคอกสุเทพต่อมา และกลุ่มลัวะนี้เองที่เป็นพันธมิตรช่วยเหลือพระญามังรายตีหริภุญชัย นำสังเกตว่าพระญามังรายมีขุนนางที่ใกล้ชิดเป็นลัวะหลายคน ดังเช่น อ้ายฟ้าได้ครองเมืองลำพูน หลังจากช่วยยึดครองลำพูนได้ มังคุมมังเคียนหัวหน้าลัวะได้ครองเชียงตุง และขุนไชยเสนา ได้ครองลำปาง เมื่อจับไล่พญาเบิกไปแล้ว แสดงว่าพระญามังรายมีความสัมพันธ์อันดีกับลัวะ และค่อยๆ มีการสลายความเป็นชนเผ่าลัวะให้กลายเป็นไทย เมื่อเปรียบเทียบกับสมัยหริภุญชัยแล้วกลุ่มเม็งและลัวะยังมีลักษณะเป็นคนต่างเผ่าพันธุ์ และแยกเป็นคนละพวกกัน

เมื่อพระญามังรายก่อตั้ง เมืองเชียงใหม่ ตำนานพื้นเมืองระบุว่าบริเวณนี้ “ เป็นที่อยู่ที่ตั้งแห่งท้าวพระญามาแต่ก่อน ” ซึ่งหมายถึงเคยเป็นที่อยู่เดิมของหัวหน้าลัวะ ตำนานนพบุรีเมืองพิงค์เชียงใหม่กล่าวว่า หลังจากพระญามังรายสร้างเวียงเชียงใหม่แล้ว เมื่อจะเสด็จเข้าเมือง ได้สอบถามสตรี



ขุนจุกขุนนางชาวลัวะถึงประตูเข้าเมืองที่ เป็นมงคล ซึ่งสตรีขุนจุกได้ไปสอบถามจากหัวหน้าชาวลัวะ จึงทราบว่าต้องเข้าทางประตูข้างเผือก ในพิธีราชาภิเษก จึงมีจารีตให้กษัตริย์เข้าเมืองทางประตู ข้างเผือก การยอมรับว่าลัวะเป็นเจ้าของดินแดนนี้มาก่อน ยังแสดงออกในพิธีราชาภิเษกด้วย โดยใน พิธีจะให้ลัวะจูงหนามำขบวนเสด็จกษัตริย์เข้าเมือง พิธีนี้คล้ายกับพิธีราชาภิเษกของกษัตริย์เมืองเชียง ตุง ซึ่งเป็นเชื้อสายราชวงศ์มังราย และเชียงตุงก็เคยเป็นที่อยู่ของลัวะมาก่อน ในเชียงตุงมีพิธีไล่ลัวะ คือในพิธีจะทำผามให้ลัวะกินอาหาร เมื่อกินเสร็จแล้วก็ไล่ลัวะไปแล้วเข้าครองแทน

เนื่องจากเชียงใหม่เป็นที่อยู่ของลัวะมาช้านาน อิทธิพลด้านความเชื่อของลัวะที่สืบทอดมาจึงมิให้ เห็นอยู่จนปัจจุบัน ที่สำคัญคือการนับถือเสาอินทขิล ในอดีตเสาอินทขิลอยู่ที่วัดสะดือเมือง ตรงกลาง เวียงเชียงใหม่ ในสมัยพระเจ้ากาวิละได้ย้ายเสาอินทขิลไปไว้ที่วัดเจดีย์หลวง เสาอินทขิลเป็นเสาหลัก เมืองถือเป็นสิ่งศักดิ์สิทธิ์คู่บ้านคู่เมืองเชียงใหม่ นอกจากนั้นยังมีพิธีเลี้ยงผีปู่แสะ ย่าแสะซึ่งเป็นผีที่ รักษาเมืองเชียงใหม่ โดยชาวบ้านตำบลแม่เหียะ อำเภอเมือง จังหวัดเชียงใหม่ ยังปฏิบัติกันอยู่ทุกปี แม้ว่าเคยเลิกไปสมัยหนึ่งแล้ว

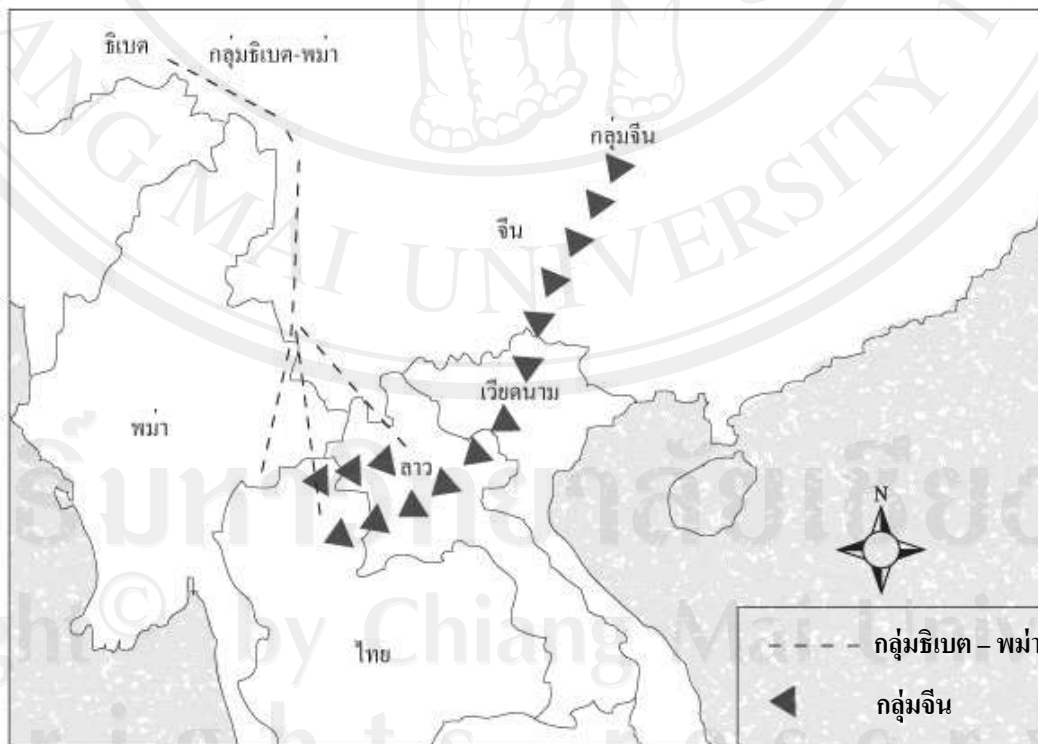
ครั้งศึกษาถึงตำนานพื้น เมืองเชียงใหม่ในระยะหลังพบว่า มีการแต่งตั้งพรานป่าชื่อทิพย์ช้าง ชาวลำปาง ซึ่งเป็นหัวหน้าในการขับไล่ทัพพม่าออกจากลำปางไปนั้นให้เป็นเจ้าเมือง มีชื่อว่า “ พระญาสุลวลือชัยสงคราม ” ซึ่งจะพบว่ามีคำว่า “ ลว ” หรือ “ ลวะ ” อยู่ด้วยในชื่อดังกล่าว โดยใน ตำนานกล่าวว่านายพรานช้างเป็นคนในท้องถิ่นนั้น และไม่มีข้อมูลใดที่บ่งว่านายพรานผู้นี้เป็นชน เผ่าลวะ จึงทำให้เข้าใจได้คำว่า “ ลวะ ” หรือ “ ลัวะ ” ในที่นี้แปลว่าชนพื้นเมืองมากกว่าชื่อของชนเผ่า ครั้นโยงไปถึงการศึกษาว่า ลว ซึ่งเป็นคำนำหน้านามแทนคำบอกตำแหน่งกษัตริย์แล้ว จะพบว่า คำว่า ลว และ ลวะ เป็นคำเดียวกัน และเมื่อย้อนกลับไปเทียบดูการปรากฏของลัวะในตำนานต่างๆ อีกครั้งหนึ่ง จะทำให้เห็นว่า “ ลว ” ที่ได้พบพระพุทธเจ้าที่นั่นอาจจะไม่เป็นชนเผ่าลัวะ แต่คงเป็นชน พื้นเมืองในท้องถิ่น และเมื่อศึกษาถึงการใช้คำเรียกชนกลุ่มนั้นแล้ว พบว่าในตำนานดอยตุงมีการ เรียกปู่เจ้าลวว่า “ มิลักกะ มิลักขุ มิลักขุ ” และในกรณีของ “ ขุนหลวงวิลังคะ ” ซึ่งเป็นหัวหน้า ของชาวลวะที่เชิงดอยสุเทพนั้น พบว่ามีการใช้ “ บาลังคะ มะลังคะ มิลักกะ มิลักขุ ” โดยเฉพาะคำว่า “ มิลักขุ ” เป็นภาษาบาลีมีความหมายว่า “ คนป่าเถื่อน ” เมื่อเป็นเช่นนี้ คำว่า “ ลว ลวะ มิลักกะ ” มีความหมายที่ไม่ต่างกัน คือแปลว่าคนป่าเถื่อนหรือคนที่ด้อยความเจริญ ซึ่งหมายรวมถึงคนพื้นเมือง แต่เป็นชาวบ้านนอกหรือชาวบ้านป่าที่มิได้รับ อารยะธรรมแบบเมืองทั้งที่แต่เดิมแล้ว “ ลว ” หมายถึงกษัตริย์ดังกล่าว ซึ่งทำให้อาจสรุปได้อีกว่า ลัวะ คือคนในพื้นที่นั้นหรือเป็นชาวบ้านซึ่งด้อย ความเจริญ แต่ในขณะเดียวกัน ลัวะ ก็คำที่ชาวล้านนาเรียกชื่อชนเผ่าที่ด้อยความเจริญคู่กับชาว กะเหรี่ยง ดังในสำนวนที่เช่น “ เพอะเหมือนลวะเหมือนยาง ” คือสกปรกเลอะเทอะเหมือนชาวลัวะ และชาวกะเหรี่ยง

ทั้งนี้ บุญช่วย ศรีสวัสดิ์ ได้ศึกษาเรื่องราวเกี่ยวกับชนเผ่าลัวะไว้ในหนังสือชื่อ 30ชาติใน เชียงราย ว่า ในจังหวัดเชียงรายเท่าที่ทราบ มีหมู่บ้านชาวลัวะอยู่ 5 แห่งด้วยกัน คืออำเภอเมือง 2 หมู่บ้าน อำเภอพาน 2 หมู่บ้าน อำเภอเวียงป่าเป้า 1 หมู่บ้าน สำหรับอำเภอเมือง มีอยู่ในเขตตำบล บัวสลี 1 แห่ง กับตำบลแม่กรณ์ 1 แห่ง ซึ่งอยู่ทางทิศตะวันตกตำบลนี้ แต่ละแห่งมีประมาณ 20 หลังคาเรือน ในเชียงใหม่ ลัวะส่วนใหญ่อยู่ที่บ้านบ่อหลวง อำเภอฮอด อำเภอแม่แจ่ม และอำเภอสะเมิง ส่วนลัวะที่แม่ฮ่องสอน ส่วนใหญ่อยู่ที่อำเภอแม่ลาน้อย และอำเภอแม่สะเรียง

ประชากรลัวะในประเทศไทยมีทั้งหมด 65 หมู่บ้าน 4,178 หลังคาเรือน ประชากร 21,794 คน คิดเป็นร้อยละ 2.38 ของประชากรชาวเขาทั้งหมดในประเทศไทย โดยกระจายตัวกันอยู่ตามจังหวัดต่าง ๆ 6 จังหวัด คือ เชียงใหม่ แม่ฮ่องสอน อุทัยธานี สุพรรณบุรี เชียงราย และลำปาง (กรมการปกครอง, 2545)

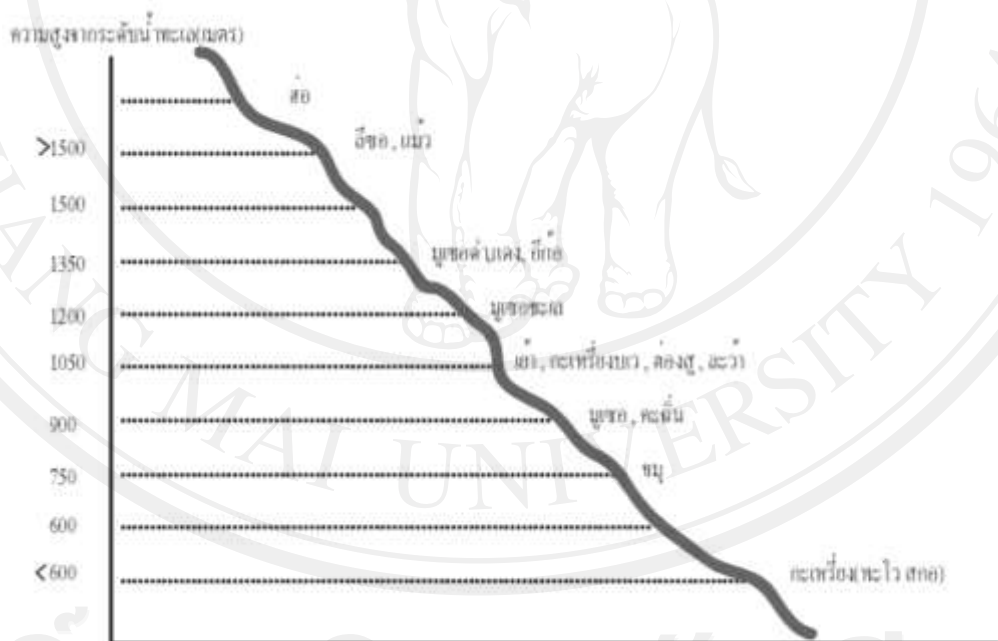
### 2.1.2 ลักษณะการตั้งถิ่นฐาน

ชาวลัวะอาศัยอยู่กันเป็นกลุ่มตามสันเขา และตามที่ราบเชิงเขาแล้วแต่ภูมิภาคจะเอื้ออำนวย โดยรูปแบบการตั้งชุมชนจะแบ่งพื้นที่ เริ่มจากบริเวณชุมชนที่พักอาศัยจะอยู่ตรงกลาง โดยมีลานหมู่บ้าน ซึ่งเป็นที่ตั้งของเสาผีเป็นศูนย์กลางของชุมชนในการทำกิจกรรมต่างๆ เช่น การไหว้ผี เป็นต้น



ภาพ 2-2 เส้นทางการอพยพเข้าสู่ไทยของของชนกลุ่มน้อยจากจีน และชิเบต

ปัจจุบันได้มีการเปลี่ยนแปลงไปบ้าง เนื่องจากการทำถนนตัดผ่าน และการถมดินของภาครัฐ โดยรอบหมู่บ้านนั้นจะมีป่าชุมชนโอบล้อม ทั้งนี้ชาวบ้านได้ใช้ประโยชน์เป็นแนวกันไฟป่า และลมพายุ อีกทั้งเป็นที่ตั้งของศาลผีประจำหมู่บ้าน โดยก่อนการเพาะปลูกชาวลัวะ จะทำพิธีเช่นไหว้ศาลผีทุกครั้ง เพื่อเป็นการขอให้ผีช่วยคุ้มครองดูแลผลผลิตทางการเกษตรให้เจริญงอกงาม อีกทั้งยังเป็นการขอให้ชุมชนนั้นเกิดแต่ความสงบสุข ถัดจากป่าชุมชนออกไปจะถึงบริเวณพื้นที่ทำไร่นา และทำสวนบางพื้นที่ของแต่ละครอบครัวอาจอยู่ไกลออกไป โดยใช้เวลาเดินทางประมาณครึ่งวันเลยทีเดียว ทั้งนี้อาจใช้วิธีไปนอนพักค้างคืนกัน (ทวี ประทีปแสง, 2542) โดยหลักแล้วการทำไร่เป็นหน้าที่ของผู้ชายชาวลัวะ ส่วนผู้หญิงจะดูแลบ้าน เลี้ยงลูก และไปช่วยทำไร่มาเป็นบางครั้งบางคราว ชาวลัวะนั้นมีภูมิปัญญาในการทำไร่ นา โดยที่ไม่ใช่แบบการทำไร่เลื่อนลอย แต่จะทำไร่แบบหมุนเวียน มีการพักฟื้นผืนดินที่ทำไปแล้วให้กลับมามีแร่ธาตุอีกครั้ง โดยใช้เวลาประมาณ 3-4 ปี ต่อพื้นที่แล้วค่อยกลับมาทำซ้ำ และพื้นที่ที่โอบล้อมอยู่นอกสุด คือ ป่าอนุรักษ์, ป่าต้นน้ำ ทั้งหมดนี้คือความสัมพันธ์ของการใช้พื้นที่ของชาวลัวะ (อรศิริ ปาณินท์, 2538)



ภาพ 2-3 การตั้งถิ่นฐานของชาวเขาเผ่าต่างๆ ในภาคเหนือของไทย

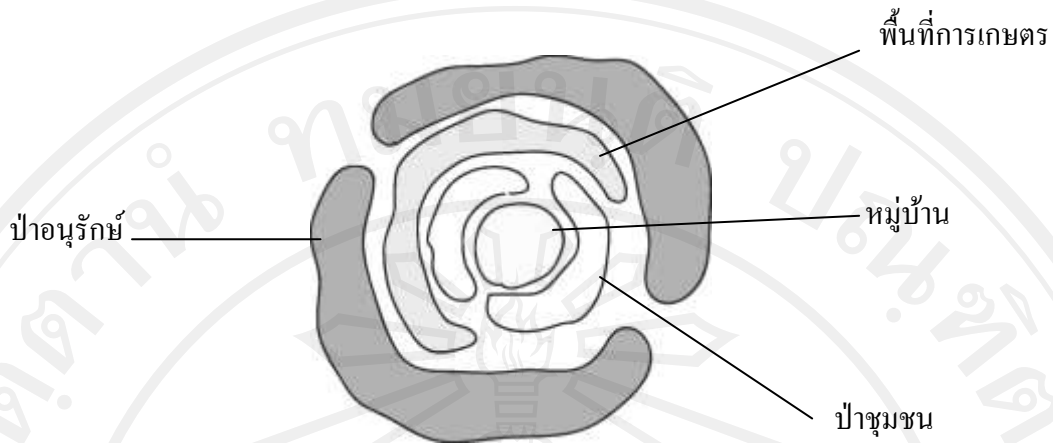
ชุมชนชาวลัวะ หรือละว้า หรือละเวือะ นั้นสามารถแบ่งการตั้งถิ่นฐานของชุมชนได้ 2 ประเภทคือพื้นที่ราบเชิงเขา และพื้นที่สันเขา ยิ่งปัจจุบันสภาพบ้านเรือนอาจเปลี่ยนแปลงไปทางกายภาพต่างๆ เช่น วัสดุ อุปกรณ์ ในการก่อสร้างที่คงทนถาวรขึ้นความแตกต่างของพื้นที่ตั้งถิ่นฐานไม่ได้ทำให้ความเชื่อและวัฒนธรรมเปลี่ยนไป ความสำคัญของการจัดตั้งชุมชนยังเหมือนเดิม โดยมี

ความเชื่อจากจารีตที่ปฏิบัติยึดถือกันสืบมา เป็นแกนหลักในการนำพาวิถีชีวิตให้ดำเนินต่อไป การที่ชาวลัวะจะตั้งถิ่นฐาน ณ จุดใดจุดหนึ่งนั้นจะต้องเริ่มจากการหาพื้นที่ที่คิดว่าเหมาะสมแล้ว ผู้นำในภาษาลัวะ เรียกว่า “สมาง” ร่วมกับผู้นำทางจิตวิญญาณ คือ หมอผี เป็นต้นจัดทำพิธีกรรมตามด้วยการเช่น สักเวดด้วยสัตว์ เช่น ควาย ไก่ เป็นต้น แล้วทำการเสี่ยงทายด้วยวิธีต่างๆเพื่อที่จะได้คำตอบที่ว่า พวกเขาสามารถที่จะตั้งบ้านเรือน และชุมชนในที่นี้ได้หรือไม่ ส่งผลถึงความเชื่อที่ว่า ถ้าปฏิบัติตามนี้ก็จะมชีวิิตความเป็นอยู่ที่ดีปราศจากเพทภัย อันตรายต่างๆ รวมถึงการทำอาชีพเกษตรกรรม ก็จะแยกทำพิธีดังกล่าวไปเป็นคราวต่อไป (ชวลิต สัยเจริญ และ คณะ, 2549) โดยส่วนมากแล้วการตั้งชุมชนจะแบ่งพื้นที่ออกเป็น ลานกิจกรรม “ลานบ้าน” อยู่ด้านในใจกลางหมู่บ้านถัดมาจะเป็นการล้อมรอบด้วยเรือนพักอาศัย และเป็นป่าชุมชนไร่สวน และป่าอนุรักษ์ ตามลำดับ

### การวางผัง

ชุมชนชาวลัวะนั้นเดิมที่มีความสำคัญมากทั้งนี้ ลักษณะทางกายภาพต่างๆสอดคล้องรับกับวิถีชีวิตความเป็นอยู่กล่าวคือ จัดให้มีลานกลางหมู่บ้าน หรือ “ช่วง” ในการประกอบพิธีกรรมหลักของชุมชน เช่น พิธีเลี้ยงผี พิธีโสด เป็นต้น ลานกลางหมู่บ้านนั้นเป็นที่ตั้งของ “เสาสะกาง” (ในทางล้านนาเรียกเสาอินทขิล) ซึ่งเป็นเสาไม้แกะสลักอย่างงดงาม คือ เป็นสัญลักษณ์ของหมู่บ้าน และเป็นศูนย์รวมจิตใจของชุมชนและเป็นการแสดงอาณาเขตของพื้นที่ส่วนรวม รอบๆลานนั้นจะประกอบด้วยเรือนพักอาศัย เริ่มจากการที่ สมาง (เจ้าบ้าน) จะเป็นผู้เลือกก่อน และเป็นผู้ที่เลือกให้กับลูกบ้านอื่นๆ ด้วยตามความเหมาะสม ทั้งนี้ลูกบ้านจะกระทำการอันใดจำเป็นอย่างยั้งที่จะต้องถามสมางก่อนเป็นอันดับแรก และสมางจะเป็นเสมือนผู้มีอำนาจชี้ขาดว่าควรเป็นที่ใดโดยขั้นแรกจะเริ่มจากผู้มีเชื้อสายลัวะ โดยตรงทั้งพ่อ และแม่จะได้รับสิทธินั้นก่อน ส่วนผู้ใดที่มีการนับถือความเชื่ออื่นหรือ คริสต์ พุทธ ก็จะอยู่ถัดออกไป และผู้ที่ทำผิดจารีตหรือแต่งงานกับคนเชื้อสายอื่นจะอยู่ห่างออกไปเรื่อยๆ อาจเป็นพื้นที่รอบหมู่บ้านด้านนอกการแบ่งสันปันส่วนลักษณะแบบนี้ค่อนข้างชัดเจนและแสดงถึงอำนาจในการปกครองชุมชนของสมางก่อนที่ภาครัฐจะมีระบบกำนัน ผู้ใหญ่บ้าน หรือที่เรียกกันว่า “พ่อหลวง” ตามภาษาถิ่นเข้ามา เพื่อเป็นการที่จะให้พ่อหลวงเป็นสื่อกลางระหว่างรัฐแลชุมชน (ชลธิรา สัตยาวัฒนา, 2546)





ภาพ 2-4 ลักษณะการใช้พื้นที่ในการวางผังชุมชนชาวลาเว  
ที่มา : อรศิริ ปาณินท์, 2538

การตั้งบ้านเรือนในลักษณะนี้จะตั้งแบบเป็นกลุ่ม โดยกลุ่มหลักจะมีลักษณะเป็นวงกลมล้อมรอบ โดยมีทางเดินเชื่อมตามบ้านแต่ละหลัง ทั้งนี้จะไม่มีการสร้างติดกันอย่างแน่นทึบ และจะเว้นช่องให้ลมและอากาศถ่ายเท แต่ปัจจุบันสิ่งเหล่านี้กลับเริ่มหายไป เนื่องเกิดจากการขยายตัวของเมือง และเศรษฐกิจ เช่น การตัดถนนผ่านเข้ามากลางหมู่บ้าน ทำให้รูปแบบของลานกลางหมู่บ้านเปลี่ยนแปลงไป กิจกรรมและวัฒนธรรมก็ถูกกลบเลือนจางหายไปด้วย สภาพบ้านเรือนก็เปลี่ยนตำแหน่งการสร้างโดยมาชิดถนนแทนเรียงเป็นแถวยาว ลมที่เคยพัดผ่านก็ถูกบดบังด้วยโครงสร้างของสิ่งปลูกสร้างที่เป็นการผสมเอาวัสดุสมัยใหม่เข้ามา ปัจจุบันแทบจะกลายเป็นลักษณะนี้ไปเกือบทั้งหมดไม่คงไว้ซึ่งภูมิปัญญา และเทคนิควิธีการที่เคยปฏิบัติมาแต่เก่าก่อน

**1.ป่าชุมชน** ด้วยความเชื่อที่สืบต่อกันมานั้น ป่าชุมชนเป็นเสมือนป่าต้องห้ามทั้งสำหรับคนภายนอก และชาวลาเวเองโดยป่าชุมชนเป็นที่ตั้งของหมอผีประจำหมู่บ้านใช้สำหรับประกอบพิธีกรรมเลี้ยงผีปู่ และย่าแสะ อีกทั้งเป็นเขตป่าอนุรักษ์ห้ามตัดไม้ทำลายป่ายกเว้นต้นไม้ที่หักหรือตายแล้วสามารถเก็บมาทำฟืนไว้ประกอบการหุงต้มได้ คนภายนอกที่ไม่ใช่ชาวลาเวจะต้องได้รับอนุญาตจากสะมาง (เจ้าบ้าน) ก่อน และต้องมีคนนำเข้าไปในเขตป่าสาเหตุเกิดจากความเชื่อที่ว่าบุคคลภายนอกจะนำพาสิ่งอัปมงคล โชคร้ายต่างๆ เข้ามา จึงต้องมีการขออนุญาตห้ามปรามกันก่อนเพื่อไม่ให้ไปผิดต่อความเชื่อที่มีต่อผี (ชลธิรา สัตยวิวัฒนา, 2530) ความเชื่อเช่นนี้ ยังมีสืบทอดกันต่อมาเรื่อยๆจนกลายเป็นระเบียบประเพณีที่พึงปฏิบัติของลูกหลาน ในทางกลับกันหากเรามองย้อนกลับไปจะพบว่าความเชื่อต่อป่าชุมชนนั้น มีอะไรแฝงอยู่คล้ายกับเป็นกุศโลบายอย่างหนึ่งของ

ชาวลัวะที่ต้องการอนุรักษ์ป่าไม้ ไม้ใช้ป้องกันภัยพิบัติต่างๆ เช่น ไม้ใช้เป็นแนวกันไฟป่า และใช้เป็นแนวกำบังลม เป็นต้น (อรศิริ ปาณินท์, 2538)

**2. พื้นที่ทางการเกษตรกรรม** โดยส่วนมากแล้วชาวลัวะประกอบอาชีพทางการเกษตรกรรมเป็นหลัก อาจแตกต่างกันด้วยพื้นที่ และภูมิอากาศ ทั้งนี้อยู่ที่ความเหมาะสมว่าพื้นที่ใดควรจะปลูกพืชชนิดใด แต่วิธีการ วิถีคิดในด้านการใช้พื้นที่มีลักษณะคล้ายกัน คือการทำไร่แบบหมุนเวียน ในอดีตที่ผ่านมาชนเผ่าต่างๆก็เคยตกเป็นจำเลยของสื่อ และสังคมไทยในข้อหาที่ว่าไร่เลื่อนลอยกันอยู่เป็นระยะ ซึ่งไร่หมุนเวียนกับไร่เลื่อนลอยนั้นค่อนข้างจะแตกต่างกันมาก ในส่วนของวิถีคิด และวิธีการข้อดีของไร่หมุนเวียนแบบชาวลัวะนั้น คือการทำให้ดินได้ฟื้นตัวใหม่ โดยใช้เวลาในการทำไร่สลับที่กันประมาณ 3-5 ปี และการเลือกสถานที่นั้น สมวง (เจ้าบ้าน) จะเป็นผู้เลือกก่อนโดยเวลาเลือกจะต้องทำพิธีถามผีก่อนทุกครั้ง หลังจากนั้นค่อยเป็นลูกบ้านจะถูกจัดแบ่งโดยเจ้าบ้านตามลำดับ (ทวี ประทีปแสง, 2542) ซึ่งจะไถหรือไถลก็แล้วแต่การอนุญาตจากการเสี่ยงทาย และการเช่นสังเวศเสียก่อน บางแห่งอาจจะไถลออกไป ใช้เวลาเดินทางเป็นวันวัน และต้องค้างคืนกันเวลาทำไร่ โดยหน้าที่ทำไร่จะเป็นของผู้ชายเป็นหลักส่วนผู้หญิงจะดูแลเรื่องการเก็บเกี่ยว และดูแลเรื่องภายในบ้าน ซึ่งการทำไร่หมุนเวียนนั้นคือ ภูมิปัญญาชนิดหนึ่งในการใช้พื้นที่ของชาวลัวะ

**3. ป่าอนุรักษ์** พื้นฐานการตั้งถิ่นฐาน และชุมชนนั้นต้องอาศัยน้ำ และธรรมชาติเป็นหลัก ชุมชนชาวลัวะก็เช่นกัน ป่าอนุรักษ์นั้นเป็นเสมือนแหล่งอาหารของชุมชน ทั้งการหาของป่า , สมุนไพร และล่าสัตว์ ปัจจัยหลักที่ส่งผลกระทบต่อในการย้ายถิ่นฐานของชนเผ่าต่างๆ คือการที่ธรรมชาติ และป่าต้นน้ำของพวกเขาถูกละเลยจนเสื่อมโทรมลงไป หรือถูกบุกรุกจากภายนอก และการขาดความรู้ที่จะดูแล ใช้หาประโยชน์จันทรมยากรนั้นหมดไป ขาดการจัดการที่ดี เพราะเหตุนี้ชุมชนชาวลัวะยังต้องยึดกับความเชื่อ และควบคุม จัดการดูแลชุมชน โดย สมวง (เจ้าบ้าน) ชาวลัวะแต่ดั้งเดิมถนัดงานด้านการทำฝายและชลประทาน เช่น การผันน้ำเข้ามาใช้กับไร่นา (ทวี ประทีปแสง, 2542) เพราะเหตุนี้ป่าของชาวลัวะจึงยังคงความอุดมสมบูรณ์อยู่ แต่คงปฏิเสธสิ่งที่จะเข้ามาทำให้ในสังคมนั้นเปลี่ยนแปลงไปได้ยากเพราะนั่นคือ สิ่งที่เกิดขึ้นไปพร้อมกับชีวิตของคนในชุมชน แต่การที่จะศึกษาหาวิธีอยู่ร่วมกันอย่างได้ประโยชน์สูงสุดนั้น คือสิ่งที่จะทำให้ชุมชนอยู่ได้ด้วยตนเองอย่างยั่งยืน

### ลักษณะทางสถาปัตยกรรม

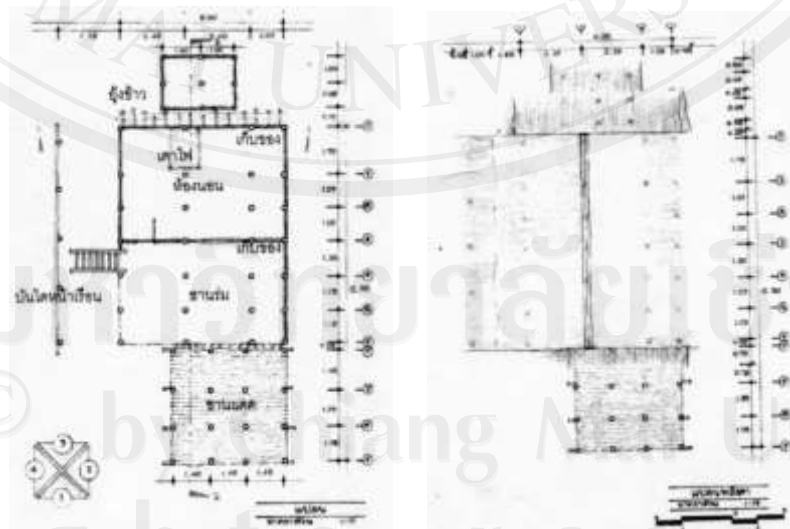
รูปแบบโดยทั่วไปของเรือนพักอาศัยชาวลัวะ เป็นเรือนเครื่องสับ ยกพื้นใต้ถุนสูง เสาพื้นและฝาเป็นไม้จริง ส่วนหลังคานี้จะมุงด้วยใบตองตึง ,หญ้าคา เป็นต้น ผนังของตัวเรือนจะสอบเอียงเล็กน้อย มีการเจาะช่องน้อยมาก โดยมากจะปิดทึบอาจเป็นเพราะสาเหตุจากอากาศในที่สูงเมื่อถึงเวลาหน้าร้อนจะร้อนมาก และหน้าหนาวจะเย็นจัดจึงมีการปิดช่องลมดังกล่าวเพื่อทำให้อากาศภายในอบอุ่น พอดูรู้อันก็ออกมาอยู่บริเวณชาน (เดิน) หรือใต้ถุนบ้านแทน (อรศิริ ปาณินท์, 2539) ส่วนพื้นปูไม้จริงเว้นร่อง บริเวณห้องนอนลูกสาวจะมีปล่อง (ช่อง) ไม้ให้ชายหนุ่มเวลามาจีบแหยมมือไปสะกิดเพื่อชักชวน ไปพบปะกัน พื้นแบ่งเป็นสองส่วน ส่วนถาวรจะปูด้วยไม้จริง ส่วนชั่วคราวจะปูด้วยฟากทูปอยู่บริเวณหน้าบ้านเป็นชาน โถงที่ไม่มีหลังคาคลุม ใช้สำหรับตากพืชผลทางการเกษตร หลังคาที่มุงด้วยหญ้าคา หรือใบตองนั้นเป็นทรงสูงเจาะช่องระบายอากาศ และคว้นไฟบริเวณหน้าจั่ว ซึ่งมีรูปแบบที่หลากหลาย ชายคาค้านหน้าคลุมค้ำทรงร่มปีกนกโค้ง ส่วนชายคาค้านข้างคลุมค้ำคลุมรอบ บันไดทางขึ้นลง บริเวณเสาแหล่งหมา บนจั่วถ้าเป็นบ้านลัวะแบบดั้งเดิมจะมีกาแลติดไว้คล้ายกับเรือนกาแลของล้านนา พื้นที่ชายคาคลุมค้ำจะใช้เป็นที่สำหรับวางครก กระเดื่อง เป็นต้น บริเวณใต้ถุนใช้สำหรับเป็นที่เก็บข้าวใส่ในพ้อมทำด้วยไม้ไผ่สานทรงกลม ถ้าบ้านไหนมีฐานะดีจะมีการสร้างยุงข้าวไว้แยกต่างหาก โดยลักษณะของยุงข้าวของชาวลัวะนั้นมีการเชื่อมต่อผ่านชานบริเวณด้านบนบ้าน โดยมีโครง ผนังด้านนอกด้านในใช้ไม้เป็นติจิดเรียบ รูปทรงผนังผายออก ซึ่งเสาของหลอมข้าวก็ผายออกในทางตรงกันข้ามกับผนังเช่นกัน

ส่วนมากมีทั้งหมด 6 เสา และบางแห่งใช้ค้ำล่างเป็นที่เลี้ยงสัตว์ เช่น หมู เป็ด ไก่ เป็นต้น (อรศิริ ปาณินท์, 2539) โดยทั้งนี้ใช้สำหรับฝ้ายพืชผลในหลอมข้าวเวลากลางคืน ถ้าเกิดเหตุขโมยขึ้นบรรดาสัตว์เลี้ยงก็จะส่งเสียงแตกตื่น หลังคาคลุมด้วยใบตองตึง หรือหญ้าคาเช่นเดียวกัน ทั้งนี้ใต้ถุนเรือนหลวงนั้นยังเป็นที่สำหรับเก็บฟืน ซึ่งฟืนมีความสำคัญกับวิถีชีวิตชาวลัวะเป็นอย่างมาก ฟืนที่เก็บมานั้นจะเก็บมาจากป่าชุมชนโดยผู้หญิงชาวลัวะจะเป็นหน้าที่ในการจัดหาเก็บไว้ ซึ่งมีปริมาณที่เยอะมาก ชาวลัวะจะก่อฟืนบริเวณแม่เตาไฟตลอดเวลา โดยจะไม่ให้ไฟนั้นดับสนิท เพราะความเชื่อที่ว่าหากไฟดับลง จะเกิดอันตรายขึ้นภายในบ้าน แต่นอกจากใช้ประกอบอาหารแล้วยังช่วยสร้างความอบอุ่นภายในเรือนยามเข้าสู่ฤดูหนาวอีกด้วย พอดูรู้อันใต้ถุนบ้านจะเป็นที่สำหรับทอผ้า บันฝ้ายของหญิงชาวลัวะ ถัดออกไปจากตัวเรือนจะเป็นที่สำหรับเลี้ยงสัตว์ประเภท วัวและควาย เป็นรูปแบบง่ายโดยมีเสา 4-6 ต้น มีหลังคาคลุม ไม่มีผนัง เปิดโล่ง แต่ปัจจุบัน วัวและควายมีราคาสูงพื้นที่นี้จึงใช้สำหรับวางครกตำข้าวแทน ทั้งนี้สัตว์ที่ชาวลัวะเลี้ยงนั้น จะใช้สำหรับเป็นเครื่องสังเวยทางพิธีกรรมความเชื่อต่างๆ (ชลธิรา สัตยวัฒน์, 2530)



ภาพ 2-5 ลักษณะการใช้พื้นที่ในการวางผังชุมชนชาวลัวะ บ้านเฮาะเก่า  
ที่มา: ขวลิต สัยเจริญ และคณะ, 2549

รูปแบบโดยทั่วไปของเรือนพักอาศัยชาวลัวะ เป็นเรือนเครื่องสับยกพื้นใต้ถุนสูงเสาพื้น และฝาเป็นไม้จริงส่วนหลังคาจะมุงด้วยใบตองตึง ฐานคานเป็นต้น ผนังของตัวเรือนจะสอเบียงเล็กน้อย มีการเจาะช่องน้อยมาก โดยมากจะปิดทึบอาจเป็นเพราะสาเหตุจากอากาศในที่สูง เมื่อถึงเวลาหน้าร้อนจะร้อนมากและหน้าหนาวจะเย็นจัด จึงมีการปิดช่องลมดังกล่าวเพื่อทำให้อากาศภายในอบอุ่น พอดูคูรื้อนก็ออกมาอยู่บริเวณชาน (เต็น) หรือใต้ถุนบ้าน (อรศิริ ปาณินท์, 2538)



ภาพ 2-6 ผังเรือน และหลังคาของ นายดี ประชาธิบุญดู  
ที่มา: ขวลิต สัยเจริญ และคณะ, 2549



การจัดวางพื้นที่บางอย่างคล้ายกับเรือนกาแลทางล้านนา โดยแบ่งพื้นที่ออกเป็น 3 ส่วนดังนี้

### 1. พื้นที่ขานแดด ประกอบด้วย

-ฮ้านน้ำ ใช้สำหรับวางน้ำเต้า ปัจจุบันเปลี่ยนมาเป็นกระบอกลมไม้ใผ่ใสน้ำดื่มไว้สำหรับรับรองแขกที่มาเยือน

-ขานโล่ง ใช้สำหรับตากพืชผลทางการเกษตร โดยมีพื้นที่แบบชั่วคราวสามารถถอดเปลี่ยนได้โดยใช้วัสดุจากไม้ใผ่หรือ ฟากทูป และสามารถเชื่อมต่อไปยังห้องข้าวได้

### 2. พื้นที่ขานร่ม อยู่ในส่วนของหลังคาปีกนกคลุมด้านหน้า ใช้เป็นที่รับรองแขกผู้มาเยือน บางครั้งใช้เป็นที่นั่งนอนของลูกชาย ส่วนลูกสาว พ่อ และแม่จะนอนด้านในตัวเรือนข้างแม่เตาไฟ บางแห่งใช้เป็นที่สำหรับหนุ่มๆมาจีบสาว (ชลธิรา สัตยวัฒน์, 2530)

### 3. พื้นที่ภายใน บริเวณที่นอนของพ่อและแม่อยู่บริเวณด้านซ้ายจากประตูเวลาเข้าไป และอยู่ติดกับด้านขวาของแม่เตาไฟ แม่เตาไฟ จะอยู่กึ่งกลางระหว่างลูกสาวและพ่อแม่ จะเป็นลักษณะพื้นที่ยุบลงไปจากพื้นเรือนประมาณ 10-15 เซนติเมตร และยกขอบด้านในตัวเรือน 10 ซม. ลาดด้วยดินเหนียว และวางหินสามเส้าหรือขาเหล็กสามขาเป็นเสมือนเตาประกอบอาหาร ส่วนบนเตาจะแขวนไม้ใผ่สานเป็นตะแกรงสำหรับวางของใช้ในการประกอบอาหาร ตำแหน่งของแม่เตาไฟนี้ ถ้าสังเกตจากใต้ถุนบ้านจะสามารถมองเห็นได้ชัดเจน และจะทราบถึงตำแหน่งที่นอนตามมา ด้วย แม่เตาไฟนั้นเป็นองค์ประกอบที่สำคัญเป็นอย่างมาก นอกจากใช้ประกอบอาหารแล้ว ยังให้ความอบอุ่นแก่ครอบครัวในฤดูหนาว อีกทั้งเป็นเสมือนศูนย์รวมจิตใจของครอบครัว ที่ทุกคนต่างมาพร้อมหน้าพร้อมตาห้อมล้อมแม่เตาไฟกัน ส่วนเด็กก็จะมาฟังนิทานจากผู้อาวุโสของหมู่บ้านที่จะคอยวนเวียนมาเล่าให้ฟัง ซึ่งนิทานเหล่านี้เป็นนิทานที่คอยสอนถึงประวัติศาสตร์ชาติพันธุ์ของตนแก่เด็กๆ ได้ดีทีเดียว คือเป็นการปลูกฝังให้รู้จักรากเหง้าของตนเองอย่างแท้จริง (ชลธิรา สัตยวัฒน์, 2530)

ส่วนที่นอนลูกสาว จะอยู่ข้างแม่เตาไฟ สังคมชาวลัวะนั้นจะให้ความสำคัญกับลูกสาวมาก โดยให้นอนข้างในบ้านข้างแม่เตาไฟ เสมือนหนึ่งเป็นการให้เกียรติสตรี บริเวณที่นอนจะมีปล่อง (ช่อง) ให้สำหรับให้หนุ่มชาวลัวะที่รักชอบกันมาสะกิด เพื่อจะได้จีบกัน พุดคุยกันตามประสาหนุ่มสาวสักกระยะหนึ่งจึงมีการพุดคุยกันระหว่างผู้ใหญ่ทั้งสองฝ่าย แล้วจึงตกลงแต่งงานมีครอบครัว พอแต่งงานแล้วสังคมลัวะที่ผู้หญิงนำ ด้านฝ่ายชายจะต้องมาอยู่ที่เรือนฝ่ายหญิง และนับถือผีตามสายของฝ่ายหญิง เรือนที่ว่านี้อาจปลูกถัดออกไปไกลสักกั่น และเวลาเลิกกรากัน เรือนจะตกเป็นสมบัติของฝ่ายหญิง แต่กระนั้นส่วนมากแล้วเป็นเรื่องยากเพราะสังคมชาวลัวะเป็นแบบผัวเดียวเมียเดียว (ชลธิรา สัตยวัฒน์, 2530) ในกรณีนี้ถ้าเป็นสังคมแบบชายนำจะต้องแต่งงานเข้าบ้านฝ่ายชาย และนับถือผีตามสายของฝ่ายชายเป็นหลัก

หึ่งผี อยู่เหนือแม่เตาไฟขึ้นไปโดยเอียงไปทางที่นอนลูกสาวเป็นที่สำหรับบูชาสูงสุดในบ้านเรือน โดยผีแต่ละบ้านก็มีชื่อเรียกตามแต่จะสืบเชื้อสายกันมาทางความเชื่อ ส่วนเก็บของ จะมีผนังกันระหว่างที่นอนลูกสาวเป็นผนังสานด้วยไม้ไผ่เตี้ยๆกัน พอเป็นสัดส่วนเก็บวางของใช้ที่สำคัญในการประกอบอาชีพของครอบครัว



ภาพ 2-7 เรือนลัวะ ที่ บ้านบ่อหลวง อ.ฮอด  
ที่มา: Hutchison, E.W. 1934.



ภาพ 2-8 หึ่งลัวะ บันฝ้ายเป็น ชีวิตประจำวัน  
ที่มา: Hutchison, E.W. 1934.

ลัวะนั้นมีรูปแบบสังคมอยู่สองแบบคือสังคมแบบผู้หญิงนำกับสังคมแบบผู้ชายนำ ซึ่งสังคมแบบหญิงนำนั้นส่วนมากจะพบที่ จ.น่าน ส่วนจังหวัดอื่นๆนั้นเป็นแบบผู้ชายนำ ทั้งนี้ในบางครั้งลัวะใน จ.น่านยังถูกเรียกว่าถิ่นเป็นส่วนใหญ่ กระนั้นวิถีชีวิต และความเชื่อเรื่องผีก็ยังคงสืบทอดมาจากบรรพบุรุษจากอดีตจนถึงปัจจุบัน (ชลธิรา สัตยวิวัฒนา, 2530) ชาวลัวะนั้นมีวัฒนธรรมที่ผูกพันกับความเชื่อเรื่องผีตั้งแต่การตั้งถิ่นฐาน และการวางผังชุมชนอีกทั้งการประกอบอาชีพในทางเกษตรกรรมซึ่งเป็นรูปแบบการทำไร่แบบหมุนเวียนเพื่อให้ดินได้ปรับสภาพพื้นตัวอีกครั้งหนึ่ง (ทวี ประทีปแสง, 2542)

จากสังคมชาวลัวะที่มีความเชื่อเป็นตัวนำและความหลากหลายของชาติพันธุ์ที่สืบเชื้อสายกันมา โดยสามารถจำแนกสายการนับถือความเชื่อได้ 2 แบบ

1. นับถือผีตามสายแม่ (ผู้หญิงนำ) พบมากใน จังหวัดน่าน ฯลฯ
2. นับถือผีตามสายพ่อ (ผู้ชายนำ) พบมากในจังหวัดเชียงใหม่ แม่ฮ่องสอน ฯลฯ

ตาราง 2-1 ความแตกต่างของความเชื่อเรื่องผีตามสายของแต่ละครอบครัว

สายมาตุโลहित (แม่)	สายปิตุโลहित (พ่อ)
ที่ตั้งสูงจากระดับน้ำทะเล 1500 – 2000 ม.	ที่ตั้งสูงจากระดับน้ำทะเล
ผู้หญิงเป็นผู้นำครอบครัว	800 – 1000 ม.
เรือนพักอาศัยแบบยาว	ผู้ชายเป็นผู้นำครอบครัว
มี 4-6 แม่เตาไฟ	เรือนพักอาศัยแบบสั้น
ภาษาพูด	มี 2 แม่เตาไฟ
เครื่องแต่งกายเน้นสีดำ	ภาษาพูด
	เครื่องแต่งกายเน้นสีขาว

สาเหตุที่มีปรากฏการณ์เช่นนี้เกิดจากในสมัยก่อนชาวลัวะ (ละว้า ละเวือะ) ที่ค้นพบ และได้มีการศึกษาวิจัยชาติพันธุ์ แบ่งออกเป็นลัวะพื้นเมือง และลัวะป่า ลัวะป่าจะนับถือผีตามสายพ่อ และลัวะพื้นเมืองจะนับถือผีตามสายแม่ จากหลักฐานต่างๆ ที่แสดงให้เราได้พบคือ สายแม่จะตั้งบ้านเรือนแถวยาว(Long House) แบ่งเป็นห้องๆ ส่วนสายพ่อจะต้องมีหอกระาะ (สำหรับตั้งกลอง) ประจำตระกูล แสดงเฉพาะฝ่ายชาย ว่าเป็นการสืบทอดกันมารุ่นต่อรุ่น และบ้านเรือนก็จะตั้งกันเป็นกลุ่มเชื่อมโยงด้วยทางเดินเล็กๆ เป็นส่วนใหญ่ (ชลธิรา สัตยวิวัฒนา, 2530)

### 2.1.3 ประเพณี และวัฒนธรรม<sup>1</sup>

ชาวลัวะเป็นกลุ่มชนที่ยึดถือในจารีตประเพณีของตนมาแต่ดั้งเดิม ดังปรากฏ เรื่องเล่าที่สะท้อนถึงความสำคัญของจารีตประเพณีว่า ชาวลัวะแต่เดิมอาศัยอยู่บริเวณแม่น้ำ สาละวิน (น้ำคง) มีก้อนหินใหญ่สามภรรยาสองก้อนเป็นของศักดิ์สิทธิ์ที่ชาวลัวะเคารพบูชา ได้ทำพิธีเช่นไหว้อย่างสม่ำเสมอ อยู่มาลูกหลานชาวลัวะได้ละเลยพิธีกรรมของตนเอง ทำให้ก้อนหินศักดิ์สิทธิ์ไม่พอใจจึงไล่ทับพวกลัวะตายเป็นอันมาก ทำให้ลัวะต้องอพยพหนีจากถิ่นที่อยู่ของตนไปทางตะวันออก แต่ก้อนหินก็ไม่ยอมลดละยังคงไล่ตามหาเพื่อจะฆ่าลัวะให้สิ้นซาก จนกระทั่งก้อนหินมาพบกับนกกระต่ายขาว ซึ่งต้องการช่วยเหลือพวกลัวะ จึงได้หลอกก้อนหินว่าไม่มีพวกลัวะอีกแล้วตนเองมีชีวิตอยู่มาจนแก่เฒ่าหัวงอกขาวเช่นนี้ก็ยังไม่เคยพบลัวะเลยทำให้ก้อนหินเชื่อ และหยุดตามไล่ล่าลัวะ นิทานหินไล่ลัวะนี้เป็นนิทานที่ผู้เฒ่าชาวลัวะเล่าให้ลูกหลานฟัง เพื่อเป็นอุทาหรณ์ไม่ให้ชาวลัวะละทิ้งจารีตของตนเอง ย้ำว่า “ลัวะลืมฮิต ลัวะฉิบหาย” หรือ “ตัวตายไม่เสียชีวิต”

<sup>1</sup> Sethakul Ratanaporn. (2004). “Lawa, Lua, Kha and Loi: their Hidden Histories in the Tai Tamnan” *paper presented in the International Conference on Dai-Thai Culture*. Kunming, December 9-12.

ชาวลัวะเดิมเชื่อถือผี ตั้งแต่ผีพ่อแม่ ผีอารักษ์ชุมชน และผีเจ้าที่เจ้าทางต่าง ๆ ต่อมารับเอา พุทธศาสนา แต่ก็ยังคงรักษาคติความเชื่อถือผีร่วมกับความเชื่อพุทธศาสนา โดยเฉพาะอย่างยิ่ง พิธีกรรมเพื่อความอุดมสมบูรณ์ทางการเกษตร และความสงบสุขของชุมชนหมู่บ้าน หอผีหรือญี่ะยู จึงเป็นสถานที่สำคัญในหมู่บ้านลัวะ แม้สังคมของชาวลัวะยังเป็นสังคมขั้นพื้นฐาน แต่ก็มี การแบ่ง ชนชั้นในสังคมที่ชัดเจน ในชุมชนหมู่บ้านลัวะจะมีตระกูลสำคัญ ที่เป็นผู้นำทางจารีตประเพณี และ คติความเชื่อของหมู่บ้าน ตระกูลเหล่านี้มีความสำคัญ และมีอิทธิพลในหมู่บ้านในฐานะที่เป็นผู้สืบทอด “ฮีตลัวะ” มักเป็นตระกูลที่มีที่นาที่ไร่มาก และมีฐานะทางเศรษฐกิจดี ในชุมชนลัวะ สะมาง เป็นกลุ่มที่ได้รับการยกย่องให้เป็นผู้นำ และประกอบพิธีกรรมสำคัญ ๆ หลายอย่าง โดยเฉพาะอย่างยิ่งพิธีศพ ผู้ที่เป็นสะมางจะไม่ไปดูแลหลุม หากพบเห็นเองไม่เป็นไรแต่หากเรียกให้ไปดูจะไม่ไป เพราะสะมางเป็นเชื้อสายของงูเหลือม นอกจากนี้สะมาง เป็นกลุ่มที่ต้องเลี้ยงผีอาเมียะ คือ คนที่อยู่ ตระกูลสะมางแล้วตายผิดปกติ ซึ่งปัจจุบันจะไม่ค่อยถือกันแล้ว เมียะแปลว่า สับ อาหารที่เลี้ยงผีไม่ว่า จะเป็นหมู หมา หรือ ไก่จะต้องสับก่อนปรุง ให้ผีกินก่อนทั้งสุก และดิบ เลี้ยงไก่สัก ๆ กับบ้านของ สะมาง

ผู้นำของตระกูลสำคัญในหมู่บ้านที่มีหน้าที่ทำพิธีเลี้ยงผีเรียกว่า ตะปี้ คนเหล่านี้จะไปร่วมพิธี ผีศพไม่ได้ การประกอบพิธีกรรมตามจารีตประเพณีของลัวะมีความสำคัญ ชาวลัวะต้องการสืบต่อ พิธีกรรม ความเปลี่ยนแปลงที่เกิดขึ้นในชุมชนลัวะทางด้านเศรษฐกิจ และสังคมวัฒนธรรมอาจทำให้ ชาวบ้านเกิดความรู้สึกหวั่นเกรง และไม่มั่นใจในการดำรงชีวิต ต้องยอมรับสิ่งใหม่ ๆ ที่ตนเองไม่ คำนึงถึง จึงต้องอาศัยจารีตประเพณี และความเชื่อดั้งเดิมมาทำให้เกิดความรู้สึกปลอดภัย จารีต ประเพณี และคติความเชื่อของชาวลัวะปรากฏอย่างเป็นรูปธรรมในพิธีกรรมต่าง ๆ ที่ต้องยึดถือ ปฏิบัติให้ถูกต้องเพื่อความสงบเรียบร้อย และความอุดมสมบูรณ์ของชุมชน นอกจากนี้พิธีกรรมก็ยังมี ข้อห้ามคำขี้ดที่ชาวลัวะต้องยึดถือเพื่อความสงบสุขของชุมชน และเพื่อให้ผลการผลิตเลี้ยงดูชุมชน เป็นไปด้วยดี พิธีกรรมของชาวลัวะแบ่งได้เป็นพิธีกรรมของชุมชน พิธีกรรมการผลิต และพิธีกรรม ของครอบครัว

**1. พิธีกรรมของชุมชน<sup>2</sup>** ชาวลัวะมีสำนึกในความเป็นชุมชนสูง และมีพิธีกรรมสำคัญ ๆ ที่ย่ำ ความสำคัญ และความเป็นอันหนึ่งอันเดียวกันของชุมชนหลายพิธีกรรมด้วยกัน เป็นพิธีกรรมที่ ชาวบ้านทุกคนต้องมีส่วนร่วม พิธีกรรมของชุมชนเน้นความสงบร่มเย็นของชุมชนหมู่บ้านและการ รับรองฐานะความเป็นผู้นำของชุมชนและร้องขอความอุดมสมบูรณ์ พิธีกรรมที่สำคัญของชุมชนลัวะ บ้านดง และบ้านละอูป ได้แก่ พิธีตั้งเสาสะกางและการเลี้ยงผีสะกางไปสตะยวง ซึ่งเป็นผีอารักษ์หมู่บ้าน จะมีการประกอบพิธีตั้งเสาสะกางนี้ เมื่อมีการเปลี่ยนผู้นำหมู่บ้าน การทำเสาสะกางใหม่ต้องสูงกว่า

<sup>2</sup> บุญช่วย ศรีสวัสดิ์. (2547). 30 ชาติพันธุ์ในเชียงราย. (พิมพ์ครั้งที่ 2). กรุงเทพฯ : ศยาม.



เสาดิม ชาวลัวะเชื่อว่าหากทำพิธีนี้แล้วหมู่บ้านจะอยู่เย็นเป็นสุข ชาวบ้านรักใคร่ปรองดองกัน ทำการเพาะปลูกหรือค้าขายก็ได้ผลดี ในพิธีนี้จะต้องมีการทำเสาสะกางขึ้นใหม่ ทำห่อผีบ้านใหม่ และทำกลองใหม่เริ่มทำพิธีที่ห่อผีในเวลาพระอาทิตย์ขึ้น ในโอกาสเดียวกันนี้ก็จะมีการสะเดาะเคราะห์ด้วยลูกหมู และลูกไก่ นำเอากระดูกเผา ลำลี และกระเบื้องแตกห่อรวมกันครอบคร้วละหนึ่งห่อ ทำพิธีใช้เหล้า และน้ำ ในวันคาชาวบ้านต่างช่วยกันเตรียมสิ่งของเพื่อทำพิธี ทำความสะอาดห่อผี ผู้หญิงต้องออกไปตัดใบตองมาเตรียมทำพิธี ตอนเย็นประมาณสี่โมงชาวบ้านชายร่วมกันยก เสาสะกางขึ้นไว้ ชาวบ้านชายทุกคนจะเอาใบตองมาพันเสาดีถือว่าโชคดี ในวันทำพิธีตอนเช้าชาวบ้านนำไก่บ้านละหนึ่งตัวเพื่อนำมาร่วมพิธี หมู่ม ๑ เตรียมสถานที่ทำพิธีที่ภาษาลัวะเรียกว่า ยุง เมื่อหมู่ม ๑ เตรียมการเสร็จแล้วชาวบ้านจะมารวม ตัวกันหน้าห่อผีเพื่อประกอบพิธีเสร็จแล้วแยกย้ายกันกลับบ้าน จนกระทั่งเวลาประมาณบ่าย สองโมง ชาวบ้านจะแห่ควายมาทำพิธี มีผู้เฒ่าผู้แก่สวดขอให้หมู่บ้านมีความสงบสุข หลังจากนั้นหมู่ม ๑ จะเป็นผู้ฆ่าและวัวควายที่ใช้ทำพิธี แบ่งเป็นส่วน ๑ ตามจำนวนหลังคาเรือนที่ได้ร่วมพิธี ถึงเวลากลางคืนคนเฒ่าคนแก่จะมารวมตัวกันที่ห่อผีเพื่อขับชอรอบ ๑ กองไฟ มีการต้มเนื้อ เพื่อรับประทานร่วมกัน เช้าอีกรวันหนึ่งคนเฒ่าคนแก่จะห่อข้าวมารับประทานร่วมกันที่ห่อผี หลังจากนั้นจะทำพิธีสะเดาะเคราะห์ โดยใช้ลูกหมูหนึ่งตัว เหล้าหนึ่งขวด กระดูกเผาบ้านละหนึ่งห่อเล็ก ๆ แต่ละบ้านเอาน้ำมาไว้ที่ห่อผีหนึ่งขวด เมื่อมารวมตัวกันแล้วก็เอาน้ำเทเข้ากับลูกไก่ เครื่องในหมู และกระดูกเผาตกลงในที่ทำพิธีตามความเชื่อของชาวลัวะ เสาสะกางของชาวลัวะนั้นมาจากเชียงใหม่ แต่เดิมเสาสะกาง อยู่นอกหมู่บ้านทำให้ไม่สะดวกในการทำพิธีเลี้ยงผี ชาวบ้านจึงย้ายมาใกล้หมู่บ้าน ที่บ้านดงมี การตั้งเสาสะกางมาแล้วหกครั้ง จึงประมาณการได้ว่าหมู่บ้านแห่งนี้จะมีอายุประมาณ 300 ปี

**2. พิธีกรรมในการผลิต** ตามคติความเชื่อดั้งเดิมของชาวลัวะในช่วงเวลาของการผลิตที่สำคัญ ๆ จะต้องมีการประกอบพิธีกรรม เพื่อร้องขอความอุดมสมบูรณ์ และความสำเร็จในการผลิตจากผีที่ดูแลรักษาและคุ้มครองชุมชน ตั้งแต่การเตรียมพื้นที่เพื่อทำไร่ การปลูก การเก็บเกี่ยวและการนำผลผลิตกลับสู่ครอบครัว ชาวลัวะจะต้องมีการเลี้ยงผีตามจารีตประเพณี การเลี้ยงผีสำคัญ ๆ มักเป็นการเลี้ยงผีใน โอกาสของการผลิตเพื่อขอความอุดมสมบูรณ์ การคุ้มครองป้องกัน และขอบคุณหรือตอบแทนที่ผีให้ความดูแล แต่ละปีมีพิธีกรรมเลี้ยงผีสำคัญ 4 พิธี ได้แก่

**การเลี้ยงผีตะงอ** ทำหลังจากการเก็บเกี่ยวแล้วในระหว่างเดือนตุลาคมถึง เดือนพฤศจิกายน ใช้วัวในการทำพิธี

**การเลี้ยงผีตะตู หรือ โปรพริ** ในเดือนกุมภาพันธ์ เป็นการเลี้ยงผีในโอกาสเปิดไร่ ผู้ทำพิธีในปัจจุบันนี้ ใช้หมูขนาดใหญ่ทำพิธี

**การเลี้ยงผีจ๊ะอาเลี้ยง** ทำในเดือนเมษายนหลังจากเผาไร่แล้ว ถือเป็นการเลี้ยงผี คนตายก่อนที่จะเริ่มปลูกนาหรือหว่านไร่ ชาวบ้านจะหาปลาจากลำห้วยมาทำพิธี

**นกอมังเมือง** ทำในเดือนพฤษภาคมหรือมิถุนายน เป็นการเลี้ยงผีคนตายเช่นกัน ใช้ควายหรือหมูในการประกอบพิธี

**3. พิธีกรรมของครอบครัว** พิธีกรรมสำคัญในชีวิตของชาวลัวะมีหลายพิธี ได้แก่ การเลี้ยงผีละมวง การขึ้นเรือนใหม่ การแต่งงาน และงานศพ แม้จะเป็นพิธีของครอบครัวแต่ชาวบ้านจะมีส่วนร่วม ในงานอย่างแข็งขัน

**พิธีการเลี้ยงผีบรรพบุรุษ** การเลี้ยงผีละมวงนี้ชาวบ้านเชื่อว่าจะทำให้ผีช่วยดูแลคุ้มครองคนในครอบครัว และสัตว์เลี้ยง ทำให้การเพาะปลูกได้ผลดี การเลี้ยงผีละมวงในเวลากินข้าวใหม่เป็นการขอบคุณผีที่ช่วยให้ได้ผลผลิตเพื่อเลี้ยงครอบครัว การเลี้ยงผีบรรพบุรุษนี้ทำในโอกาสสำคัญของครอบครัวทุกโอกาส

**พิธีขึ้นเรือนใหม่** การขึ้นเรือนใหม่มีความสำคัญอย่างยิ่งสำหรับชาวลัวะ ถือเป็นงานมงคล ที่จะต้องทำให้ถูกต้องตามจารีตประเพณีที่ทำกันมาแต่ดั้งเดิม เจ้าของเรือนจะเตรียมของใหม่มา ทำพิธี เช่น สานตะกร้าเพื่อใส่ข้าวเปลือกใหม่ เจ้าของเรือนใหม่จะเจ้านำเนื้อชิ้นใหญ่ชิ้นหนึ่งกับเหล้าหนึ่งขวดไปแจ้งให้พ่อหลวง เพื่อให้สวดอวยพร และเพื่อที่พ่อหลวงจะได้ประกาศให้ชาวบ้านทราบ มีกลุ่มคนเฒ่าคนแก่ของหมู่บ้านไปทำพิธีให้ ก่อนจะทำพิธีผู้อาวุโสที่เป็นผู้หญิงจะกวาดเรือนด้วยใบขนุน หลังจากนั้นเจ้าของบ้านนำเอาสิ่งของต่าง ๆ ที่ใช้ในครัวเรือนได้แก่ ข้าวเปลือกใส่กระบุงเกลือ พักเขี้ยว พักทอง แดงกวา และเกลือหนึ่งถุง รวมทั้งสิ่งของที่ใช้ในครัวเรือน มีการสวดภาวนาอยู่บริเวณบันไดขึ้นบ้านก่อนที่จะนำสิ่งของขึ้นไป โดยผู้เฒ่าผู้แก่เป็นผู้นำขึ้นไป เอาของต่าง ๆ ไปวางไว้ที่ โคนเสาเอก เสาเอกนี้อยู่บริเวณหัวนอนของพ่อแม่หรือผู้อาวุโสที่สุดในครอบครัว มัดที่หัวเสาด้วยเชือก และกรวยดอกไม้ กลุ่มคนเฒ่าคนแก่สวด และรินเหล้าเลี้ยงผีพร้อมอาหาร หลังจากนั้น คนเฒ่าแต่ละคนก็จะสวดอวยพรแล้วดื่มเหล้า หลังจากนั้นจะไหว้เสาเรือนสี่เสา เอาดอกไม้มาทำตะแหลวกผูกติดที่หัวเสาเรือนสี่เสา เชือดคอไก่เอาเลือดทาเสาทั้งสี่แล้วเอาขนไก่ติดไว้กับตะแหลวก มีการสะเดาะเคราะห์ด้วยลูกหมุดดำ และลูกไก่บริเวณเสาใกล้บันได บนเรือนมีการไหว้ผีเตาไฟเอาเนื้อไก่ไปเลี้ยงผีสี่มุมของเตาไฟ

**พิธีแต่งงาน** การแต่งงานเป็นการเริ่มต้นช่วงชีวิตที่สำคัญของชาวลัวะ จึงต้องทำตาม จารีตประเพณีตั้งแต่การสู่ขอและพิธีแต่งงาน สำหรับชาวลัวะกลุ่มบ้านดงนี้การแต่งงานเป็น การแต่งงานที่บ้านผู้ชายต่างจากกลุ่มอื่นที่เป็นการ “ขึ้นเขย” วันก่อนแต่งงานในสมัยก่อนเวลาเข้ามีดเวลาไก่ขันฝ่ายชายจะพา “เจ้าหมู” มาจุดฝ้ายหญิงออกจากบ้าน เจ้าบ่าวต้องฉวยเอาผ้าห่มของเจ้าสาวไปด้วย พาไปพักที่บ้านญาติของเจ้าบ่าว หลังจากนั้นพ่อแม่เจ้าบ่าวเตรียมคนเฒ่าคนแก่ไว้ 4-5 คน เพื่อจะเอา

เหล่าไปขอสุมาพ่อแม่ฝ่ายหญิงที่บ้านฝ่ายหญิงและสู่ขอ คนเฒ่าคนแก่ฝ่ายชายจะมาสวดขอลูกสาว และถามพ่อแม่ฝ่ายหญิงว่าจะให้หรือไม่ มีคำกล่าวสุมาโดยสรุป

**พิธีเกิด** เมื่อผู้หญิงเริ่มท้องชาวลัวะมีข้อห้ามไม่ให้ทอผ้าเพราะกลัวจะเกิดลูกยาก เนื่องจากการทอผ้านั้นชาวลัวะต้องทอยาวอย่างน้อยสองเมตร ห้ามเอาลูกปืนใส่ในลำกล้องปืนเพราะเกรงว่าลูกจะติดอยู่ในท้อง ไม่ให้จับต้องสัตว์ต่าง ๆ เช่น ลิงหรือชะนี เกรงว่าลูกจะหน้าตาไม่สวย หอยทากทำให้เป็นคนเชื่องช้า และเอาแต่ใจตนเอง คางคกจะทำให้ตัวดำมีตุ่มเต็มตัว เต่าจะเชื่องช้า หรือปูจะทำให้ลูกขาลีบ เมื่อมีเด็กเกิดในครอบครัวจะต้องแจ้แก้มีตาตุหลังจากแม่อยู่ไฟได้สามวันสามคืนเพื่อรับสมาชิกใหม่เข้าสู่ชุมชน และสู่ภายใต้การคุ้มครองของผี โดยให้ตะปี่สั่นคนนำเอาไก่หนึ่งตัว เหล่าหนึ่งขวด และข้าวไปแจ้แก้มีตาตุหลังจากนั้นจะใช้ไก่อีกหนึ่งตัวไปมัดมือแม่ และเด็ก

ชาวลัวะมีขนบธรรมเนียมเครื่องแต่งกายต่างกับชาวเหนือ ผู้ชายนุ่งผ้าพื้นโจงกระเบน หรือ โสร่ง ผู้หญิงสวมเสื้อสีดำผ่าอกเสื้อ แขนยาว ปักเป็นแผ่นใหญ่ที่หน้าอกตามแถวกระดูก และแถวรั้งคุดรอบคอ ปักที่ชายแขนเสื้อตรงข้อมือทั้งสองข้าง และที่ใต้สะโพกรอบเอวด้วยด้ายสีเหลือง ไหมเงิน คล้ายเสื้อขุนนางไทยโบราณ ผ้าซิ่นติดผ้าขาวสลับดำเล็กๆ ตอนกลางเป็นริ้วลาย ชายซิ่นติดผ้าสีดำกว้างประมาณ 1 สอก ตามปกติผู้หญิงอยู่บ้านไม่ค่อยสวมเสื้อ ชอบเปิดอกเห็นถัน ถ้าเข้าไปในเมืองก็จะแต่งกายอย่างชาวเหนือ ถ้าออกไปหาผักตามป่าจะเอาผ้าขาวโพกศีรษะ สะพายกระบุงก้นลิง โดยเอาสายเชือกคล้องศีรษะตรงเหนือหน้าผาก ใส่คาครอบรับน้ำหนักอีกชั้นหนึ่ง ไม่สวมเสื้อแต่ดึงผ้าซิ่นขึ้นไปเหน็บปิดเหนือถันแบบนุ่งผ้ากระโจมอก มักมีกล้องยาเส้นทำด้วยรากไม้ไผ่เป็นประจำ เสื้อของผู้ชายอย่างเดียวกันกับผู้หญิง แต่ไม่ปักดอกลวดลายที่คอเสื้อและชายเสื้อ เครื่องแต่งกายดังกล่าวนี้ ปัจจุบันไม่ใช่กันแล้ว หันมานิยมเสื้อเจ็ดแขนยาวผ่าอกกลาง กางเกงเงินธรรมดา แต่ผู้ชายที่นุ่งผ้าโจงกระเบนยังมีอยู่บ้าง

ชาวลัวะ มีอาชีพทางการกรรม ทำนา ไร่ สวน เลี้ยงสัตว์จำพวกวัว ควาย หมู ไก่ หมูจะปล่อยให้หากินตามบริเวณบ้าน ถ้าฤดูข้าวเหลืองจึงนำมาขังไว้ในคอก เวลาว่างก็ทอผ้า ตำข้าว จักสาน เช่น กระบุง ตะกร้า ฯลฯ ฤดูแล้งของเข้าป่าล่าสัตว์ เมื่อได้สัตว์ป่ามาหนึ่งตัว ผู้ล่าแบ่งเอาไว้ครึ่งหนึ่งอีกครึ่งหนึ่งนำไปมอบให้แก่ผู้ใหญ่บ้าน ผู้ใหญ่บ้านตีเกราะสัญญาณเรียกชาวบ้านแบ่งกันไปจนทั่วทุกหลังคาเรือน การปลูกสร้างบ้านเรือน ชาวบ้านจะช่วยกันทั้งหมู่บ้านไม่ต้องจ้าง

การนับวันเดือนปีของชาวลัวะ ผิดกับชาวเหนือ และไทยภาคกลาง คือเดือน 4 ของลัวะเป็นเดือน 5 ของไทย ชาวลัวะมีนิยายประวัติประจำชาติ ซึ่งได้ทราบจากปากคำท่านผู้เฒ่าชาวลัวะว่า เดิมพญาลัวะกับพญาไต้เป็นเพื่อเกลือกกัน ต่อมาพญาไต้ยกกองทัพไปรบกับพญาแมนตาตอก ซึ่งเป็นใหญ่ในบรรดาภูตผีปีศาจ พญาไต้พ่ายแพ้ต่ออิทธิฤทธิ์ของพญาแมนตาตอก จึงมาหลบซ่อนตัวอยู่กับพญา

ลวะ พญาแมนตาตอกคิดตามไปถึงบ้านลวะ พญาลวะกล่าวปฏิเสธว่าไม่พบเห็นพญาไต พญาไตจึงเป็นหนี้บุญคุณพญาลวะ ลวะกับไตจึงเป็นมิตรกันนับตั้งแต่นั้นมา

ดังที่ได้กล่าวมาข้างต้นนั้นจะทำให้ทราบถึงความสัมพันธ์ของพื้นที่ที่มีการจัดการที่ดี ถึงแม้ว่าบางลักษณะจะอ้างอิงถึงความเชื่อต่างๆ เกี่ยวกับผีแต่นั้นก็คือจารีตประเพณี และวัฒนธรรมที่สั่งสม และถ่ายทอดต่อกันมา ซึ่งความเชื่อเหล่านี้ได้แฝงไว้ซึ่งองค์ความรู้ในการใช้ประโยชน์จากธรรมชาติ และบริบททางกายภาพของการวางผังชุมชนที่สอดคล้องกันอย่างกลมกลืน พื้นที่ต่าง ๆ นั้นสัมพันธ์กันอย่างชัดเจนจะด้วยเหตุผลอันใดก็ตามแต่ ล้วนเป็นผลดีต่อชุมชน และสังคมโดยรวมทั้งสิ้น

## 2.2 ทฤษฎีที่เกี่ยวข้อง

### 2.2.1 แนวคิดเกี่ยวกับการตั้งถิ่นฐาน

เมื่อมนุษย์ยุคหิน (Paleolithic) ได้ย้ายถิ่นฐานจากการอยู่อาศัยในถ้ำออกมาสร้างเพิงที่พักนับได้ว่าเป็นจุดเริ่มต้นของการเกิดเมืองซึ่ง อาเธอร์ บี เกลเลี่ยน และไซมอน ไอสเนอร์ (Arthur B. Gallion & Simon Eisner, 1963) กล่าวว่า การอยู่รวมกันของชุมชนจนกลายเป็นชุมชนเมืองนั้นมีประวัติความเป็นมาที่ยาวนานในสมัยหลายพันปีที่ล่วงมาแล้วนั้น ในยุคหินนั้นมนุษย์ยังหาเลี้ยงชีพโดยการล่าสัตว์ และจับสัตว์มากินเป็นอาหารยังไม่มีการอยู่รวมกันเป็นกลุ่มหรือชุมชน เนื่องจากความจำเป็นในการเสาะแสวงหาอาหารเลี้ยงชีวิตในวันหนึ่งๆ มีการย้ายถิ่นที่อยู่เมื่อไม่สามารถหาอาหารได้ในที่เดิม โดยจะหาที่แห่งใหม่ที่มีอาหารอุดมสมบูรณ์กว่าจึงทำให้เกิดมีการกระจาย และตั้งถิ่นฐานของมนุษย์ในส่วนต่างๆ ของโลกซึ่งมีความแตกต่างกันในสภาพภูมิประเทศ และดินฟ้าอากาศ ต่อมาก็ มีการรวมกลุ่มเป็นชุมชนขนาดเล็กตามความสัมพันธ์ของเชื้อชาติเป็นหมู่เป็นเผ่ารู้จักการอยู่อาศัยเป็นหลักแหล่งเพิ่มขึ้น ในยุคหินใหม่มนุษย์เริ่มมีความสามารถที่จะเก็บรักษาอาหารไว้เพื่อบริโภคเป็นเวลายาวนานได้ และมีการปลูกผักตลอดจนการนำสัตว์มาเลี้ยงเพื่อใช้ในการบริโภคมีการสร้างบ้านเป็นที่อยู่อาศัยเป็นหลักแหล่ง และมีแบบแผนการดำรงชีวิตในชุมชน จึงทำให้มีการรวมกลุ่มกันเป็นชุมชน และมีการติดต่อกันระหว่างชุมชน เพื่อแลกเปลี่ยนสินค้าที่เป็นผลผลิตของชุมชน และจากการติดต่อกันระหว่างชุมชนนี้เอง จึงมีรูปแบบของสังคมเกิดขึ้นตามมาภายหลัง (สุพจน์ บุรพุกุศลศรี, 2531)

กล่าวกันว่ามนุษย์ช่วงหลังยุคหิน (Neolithic) เป็นผู้บุกเบิกการเพาะปลูก การเลี้ยงสัตว์ และดำเนินการถือครองทรัพย์สินจำพวกพืช สัตว์ และเครื่องมือเครื่องใช้ในการผลิตจนมีผลต่อมาในเรื่องการคุ้มครองป้องกันทรัพย์สินเหล่านั้น และริเริ่มที่จะสร้างสิ่งปลูกสร้าง



ชุมชนหมู่บ้านได้พัฒนากลายเป็นเมืองในสมัยโบราณนั้น ด้วยเหตุผลทางด้านสภาพภูมิศาสตร์ สภาพความจำเป็นด้านเศรษฐกิจ และสังคม ซึ่งสภาพของเมืองมีความหมายเกี่ยวกับสภาพที่ผู้คนมาอยู่ร่วมกัน การปลูกสร้างบ้านเรือนอยู่อาศัย มีร้านค้าที่ทำงาน ถนนหนทางที่ใช้เดินทางไปมาหาสู่กัน และประชาชนได้แบ่งปันใช้ประโยชน์จากสิ่งก่อสร้างขึ้นร่วมกัน ทั้งนี้เมืองได้เจริญรุ่งเรืองขึ้นเป็นแห่งแรกๆ ในแถบที่ราบลุ่มริมฝั่งแม่น้ำไนล์ และแม่น้ำอินคิสในประเทศอียิปต์ และแม่น้ำไทกริส-ยูเฟรติส ในประเทศอิรักในปัจจุบัน (Arthur B. Gallion & Simon Eisner, 1963)

ในประเทศไทยกลุ่มชาติพันธุ์ต่างๆ อพยพย้ายถิ่นตามทรัพยากรธรรมชาติที่อุดมสมบูรณ์ ประกอบกับพื้นที่ทำการเกษตรแตกต่างกันไปตามแต่ละวัฒนธรรม โดยรวมกลุ่มกันประมาณ 20-30 ครัวเรือนตั้งถิ่นฐานจนสมาชิกในครอบครัวเพิ่มขึ้น ขยายตัวออกไปรอบบริเวณที่ตั้งกลายเป็นหมู่บ้านที่มีการขยายตัวในทุกๆ ปี ปัจจุบันพื้นที่อยู่อาศัยที่ห่างไกลต่างสามารถที่จะเข้าถึงด้วยเส้นทางสัญจรจากการพัฒนาท้องถิ่นของภาครัฐ ซึ่งชาวลัวะเป็นอีกกลุ่มชาติพันธุ์ที่มีความแตกต่างด้านการตั้งถิ่นฐาน ที่ไม่นิยมย้ายถิ่นกันบ่อยครั้งอยู่อาศัยบริเวณที่เดิมเป็นเวลากว่า 200 – 300 ปี จนถึงปัจจุบัน ในอดีตพื้นที่เหล่านี้เข้าถึงได้ไม่สะดวกนัก แต่ปัจจุบันได้พัฒนาด้านเส้นทางเชื่อมโยงผู้คนในชุมชนสู่โลกภายนอก และเริ่มที่จะปรับเปลี่ยนวิถีชีวิตตามพัฒนาการที่ดำเนินไปอย่างรวดเร็ว

### **ทฤษฎีว่าด้วยการตั้งถิ่นฐานของมนุษย์ อีคิสติกโมเดล (Ekistics Model)**

เนื่องจากกระบวนการเกิดเป็นเมือง (Urbanization) มีความเกี่ยวข้องกับการตั้งหลักแหล่งหรือถิ่นฐานของมนุษย์ (Human Settlement) ซึ่ง คอนสแตนติโนส เอ ด็อกซิเอดิส (Constantinos A. Doxiadis) ได้เสนอตัวแบบ Ekistics Model เข้ามาพิจารณาการรวมตัวของมนุษย์ในฐานะปัจเจกบุคคล ครอบครัว และสังคมเข้ากับปัจจัยทางด้านสภาพแวดล้อมทางกายภาพที่มีอยู่ตามธรรมชาติและเกิดการสร้างสรรค์ของมนุษย์ สรุปได้ดังนี้

#### **1. องค์ประกอบพื้นฐานของการตั้งถิ่นฐานของมนุษย์ ประกอบด้วย**

- ธรรมชาติ (Nature) เป็นรากฐาน และขอบเขตที่ซึ่งชุมชนถูกสร้างสรรค์ขึ้นมา
- คน (Anthopos)
- สังคม (Society)
- โครงสร้างทางกายภาพ (Shells)
- โครงข่าย (Networks) เป็นระบบที่เกิดจากธรรมชาติ และการสร้างของมนุษย์ซึ่งช่วยอำนวยความสะดวกในการประกอบกิจกรรมอยู่อาศัยของคน เช่น ถนน น้ำประปา ไฟฟ้า เป็นต้น

ทั้งนี้ในเป้าหมายของทฤษฎี Ekistics ก็คือการส่งเสริมให้คนมีความเป็นอยู่อย่างผาสุก และปลอดภัยในชุมชนโดยการสร้างเสริมสภาวะสมดุลระหว่างองค์ประกอบดังกล่าวทั้ง 5 ประการ เพื่อ

ว่าคนสามารถที่จะปรับตัวเองให้สอดคล้องกับข้อกำหนดของชุมชน และช่วยให้สนองตอบต่อเจตนารมณ์ของตนเองได้โดยไม่ขัดต่อข้อกำหนดนั้นๆ และการศึกษาหรือการวิเคราะห์องค์ประกอบดังกล่าวจำเป็นต้องพิจารณาความสัมพันธ์กันเป็นระบบโดยการเชื่อมโยงองค์ประกอบต่างๆเข้าด้วยกัน (Constantinos A. Doxiadis อ้างใน กฤษ เพิ่มทันจิตต์. 37, 2536)

การตั้งถิ่นฐานของกลุ่มชาติพันธุ์ในประเทศไทย มีการเชื่อมโยงองค์ประกอบต่างๆ เข้ากับความเชื่อในสิ่งเร้นลับ การให้ความเคารพต่อธรรมชาติและสภาพแวดล้อมในบริบทของตน การครอบครองพื้นที่ผ่านระบบเครือญาติต่างพึ่งพาอาศัยซึ่งกันและกัน การอยู่อาศัยกันเป็นกลุ่มสร้างความสัมพันธ์กันในครอบครัว อีกทั้งระบบกิจกรรมด้านความเชื่อเป็นส่วนเชื่อมโยงชุมชน และผู้คนเข้าไว้ด้วยกัน อีกทั้งผ่านโครงข่ายที่ไม่มีขอบเขตของรั้วมาเกี่ยวพันกันขวางระหว่างเพื่อนบ้านเกิดปฏิสัมพันธ์อันดีต่อกันในชุมชน แต่ในทุกสังคมมีระดับพัฒนาการที่แตกต่างกัน ความเปลี่ยนแปลงทางกายภาพที่เกิดจากการพัฒนา และเกิดจากการผสมกลมกลืนของวัฒนธรรมดั้งเดิม และวัฒนธรรมสมัยใหม่ที่ต่างส่งผ่านตัวบุคคลหลากหลายชาติพันธุ์ที่เข้ามาในชุมชนทำให้ชุมชนต้องปรับตัวเข้าหากระแสหลังไหลทางวัฒนธรรมเหล่านั้นออกมาในรูปแบบวิถีชีวิต และสถาปัตยกรรมที่อยู่อาศัย การเข้ามาของศาสนาต่างๆ ส่งผลให้ความเชื่อดั้งเดิมลดบทบาทความสำคัญลงจะด้วยสาเหตุใดก็ตาม ในปัจจุบันศาสนาเข้ามามีบทบาทสำคัญในชุมชนแทบทุกชุมชน กิจกรรมทางศาสนาที่แตกต่างกันทางหลักปฏิบัติ และหลักสาร ได้เชื่อมโยงชุมชนจนเกิดเป็นศรัทธา ผสมกลมกลืนกับความเชื่อเรื่องผีและสิ่งเร้นลับต่างๆ อีกทั้งศาสนาได้กลายมาเป็นจุดศูนย์กลางของแต่ละชุมชนในการรวมกลุ่ม และมีอิทธิพลต่อวิถีชีวิต และแนวความคิดที่เปลี่ยนแปลงไปจากอดีต

## 2. ลักษณะพิเศษของการตั้งถิ่นฐานของมนุษย์ในชุมชนต่างๆ

คอนสแตนตินอส เอ ค็อกซิเอคิส ได้เสนอลักษณะของเป้าหมายของชุมชนตามหลักการของ Ekistic Units โดยแบ่งออกเป็น 7 ประเภทตามลำดับดังนี้

**การตั้งถิ่นฐานของชุมชนแบบชั่วคราว (Temporary Human Settlements)** เป็นลักษณะการตั้งถิ่นฐานของพวกที่เร่ร่อน เพื่อการพักพิงชั่วคราวหรือการเตรียมตั้งถิ่นฐานถาวร

**หมู่บ้าน (Villages)** โดยทั่วไปมีประชากรร้อยละ 50.0 ของประชาคมโลกที่อาศัยอยู่ในชุมชนประเภทหมู่บ้าน และหมู่บ้านจะยังประโยชน์ต่อการอยู่อาศัย และการพักผ่อนหย่อนใจที่ดีกว่าในเมืองรวมทั้งการประกอบอาชีพเกษตรกรรม

**ชุมชนเมือง (Polises)** เป็นชุมชนเมืองที่มีเนื้อที่ราวพันตารางกิโลเมตร และเป็นชุมชนที่รอการขยายตัวของชุมชนเมืองใหญ่เข้าไปถึง ซึ่งชุมชนประเภทนี้อาจจะสูญสลายไปได้หากไม่มีการผนวกรวมตัวเข้ากับชุมชนอื่นๆหรือการจัดตั้งย่านอุตสาหกรรมหรือแหล่งการศึกษาขึ้น

**ชุมชนเมืองใหญ่** (Metropolises) เป็นชุมชนที่ประชาชนจะเข้าไปตั้งถิ่นฐานมากที่สุดในอนาคต และจะขยายตัวทั้งในด้านการอยู่อาศัยและด้านอุตสาหกรรม ซึ่งควรจะได้มีการวางแผนพัฒนาหรือการจัดเตรียมด้านสาธารณูปโภคสาธารณูปการที่พอเพียงไว้ล่วงหน้าโดยเฉพาะในเรื่องโครงข่าย (Networks)

**ชุมชนอภิมหานคร** (Megalopolises) เป็นชุมชนที่เกิดจากการเชื่อมต่อของมหานครหลายมหานครเข้าด้วยกัน ซึ่งจำเป็นต้องมีการพิจารณาวางแผนในด้านโครงข่ายอย่างรอบคอบนอกจากนี้ย่อมมีความจำเป็นจะต้องจัดเตรียมการจัดรูปองค์การการบริหารในเขตพื้นที่รับผิดชอบอย่างเหมาะสมเขตพื้นที่ชุมชนประเภทนี้อาจประกอบด้วยพื้นที่อยู่อาศัยเขตย่านอุตสาหกรรมเขตเพาะปลูกปศุสัตว์ และเขตพื้นที่สีเขียว

**ชุมชนประเทศ** (National Systems) เป็นการตั้งถิ่นฐานในระดับกว้างที่จำเป็นต้องกำหนดเป้าหมายของชุมชนให้สอดคล้องกับคนทั้งส่วนใหญ่ และส่วนน้อยของสังคมเพื่อบรรลุเป้าหมายของชาติโดยรวม

**ชุมชนประชาคมสากล** (International Systems) จากเป้าหมายระดับชาติหรือประเทศหลายๆ ประเทศย่อมจะสามารถกำหนดเป้าหมายร่วมกันได้โดยเฉพาะสภาพการตั้งถิ่นฐานสภาพปัญหา และหนทางแก้ไขในส่วนที่เกี่ยวกับทุนความรู้ และประสบการณ์ เพื่อการพัฒนาอุตสาหกรรม และความเป็นอยู่ที่ดีขึ้น (Constantinos A. Doxiadis อ้างใน กฤษ เพิ่มทันจิตต์. 41-42, 2536)

สรุปได้ว่าการตั้งถิ่นฐานคือ การที่มนุษย์เข้าไปเกี่ยวข้องกับสภาพพื้นที่สิ่งแวดล้อม และทรัพยากรธรรมชาติต่างๆ โดยนำสิ่งเหล่านี้มาดัดแปลงปรับปรุงให้เหมาะสมกับการตั้งชุมชนของตน เกิดเป็นอาณาเขตครอบคลุมพื้นที่ใดพื้นที่หนึ่งที่มีทั้งการขยายตัว และหดตัวของพื้นที่ที่ครอบครองหน่วยของการตั้งถิ่นฐานเป็นการแสดงออก ซึ่งการจัดการพื้นที่ของมนุษย์ในรูปแบบของอาคาร บ้านเรือน ถนนหนทาง และการใช้ที่ดิน ตลอดจนผลกระทบที่มีต่อสภาพแวดล้อม

ชาวไร่จะเป็นกลุ่มชาติพันธุ์ดั้งเดิมที่อพยพเข้ามาตั้งถิ่นฐานจากกลุ่มที่มีประมาณ 20 ครัวเรือนสร้างเรือนพักอาศัยแบบชั่วคราวด้วยวัสดุธรรมชาติในท้องถิ่น การรวมกลุ่มได้ขยายตัวเพิ่มขึ้น และมีอาณาเขตที่ขยายเป็นวงกว้างออกไปตามสภาพภูมิประเทศกลายเป็นชุมชนหมู่บ้านที่มีองค์ประกอบทางสภาพแวดล้อม และองค์ประกอบทางกายภาพ และโครงข่ายเชื่อมโยงต่างๆ ในเวลาต่อมาได้เปลี่ยนระบบปกครองจากผู้นำทางจิตวิญญาณสู่ระบบผู้ใหญ่บ้าน ตามระเบียบกฎหมายของภาครัฐ

### การเลือกที่ตั้งถิ่นฐาน และรูปแบบการตั้งถิ่นฐาน

ปัจจัยที่ส่งผลต่อ การเลือกทำเลที่ตั้งถิ่นฐานสรุปได้ 3 ประการ คือ

1. ปัจจัยทางภูมิศาสตร์ ได้แก่ แหล่งน้ำ ที่ดอน ที่ดินที่อุดมสมบูรณ์ และแหล่งแร่เป็นต้น

2. ปัจจัยทางเศรษฐกิจ เป็นปัจจัยที่สำคัญที่มักเกิดคู่กับการตั้งถิ่นฐานของชุมชน และมีอิทธิพลต่อการขยายตัวเป็นเมืองต่อไปในอนาคต ได้แก่ บริเวณที่อยู่ใกล้แหล่งวัตถุดิบ บริเวณที่ตั้งโรงงานอุตสาหกรรม บริเวณเส้นทางคมนาคมตัดกัน บริเวณจุดเชื่อมของเส้นทางคมนาคม

3. ปัจจัยทางวัฒนธรรม ขนบธรรมเนียมประเพณี ตลอดจนความเชื่อของกลุ่มชน ได้แก่ สถานที่ศักดิ์สิทธิ์ สถานที่ทางประวัติศาสตร์ ลักษณะที่เป็นประเพณีนิยม หรือความเชื่อต่างๆ

ในประเทศไทยนั้นชุมชนจะตั้งถิ่นฐานอยู่รวมกันเป็นสังคม และหมู่บ้านไม่ไกลจากพื้นที่เกษตรกรรม มักจะเติบโตอย่างไม่มีการวางแผนหรือผังรูปแบบการตั้งถิ่นฐานของชุมชนในไทยแบ่งได้ดังนี้ (คณิชา รอดเรืองศรี, 2544)

1. แบบฝั่งแม่น้ำ ลำคลองหรือถนนหลวง ซึ่งตามหลักวิชาการผังเมืองก็คือ ชุมชนที่ขนานตัวไปตามแนวยานั้นเอง โดยจะตั้งถิ่นฐานขนานไปกับแม่น้ำลำคลองหรือถนนหลวง สมัยโบราณคลอง และแม่น้ำช่วยให้ชุมชนมีน้ำสำหรับอุปโภค และบริโภคใช้เป็นเส้นทางคมนาคมติดต่อ ในขณะเดียวกันเส้นทางรถไฟ และถนนหนทางที่เข้ามาแทนที่ก็มีบทบาทในการสร้างชุมชนที่ยาวเหยียดไปตามเส้นทางปรากฏทั่วไปในประเทศไทยปัจจุบัน

2. แบบเป็นกลุ่มก้อนหนาแน่นมักเกิดขึ้นในชุมชนชนบทที่มีความเป็นอยู่แบบพึ่งพาตนเอง ผู้คนในสังคมคุ้นเคยสนิทสนม และช่วยเหลือซึ่งกันและกัน การอยู่รวมกันเป็นกลุ่มก้อนช่วยให้ปลอดภัยในยามสงคราม หรือผู้ไม่ประสงค์ดี ชุมชนแบบนี้จะมีลักษณะคล้ายเมืองเล็กห้อมล้อมด้วยทุ่งนาป่าละเมาะ พบมากทางภาคเหนือ และภาคตะวันออกเฉียงเหนือของประเทศ

3. แบบเป็นกลุ่มเล็กๆหลายๆกลุ่ม เป็นชุมชนที่บางที่ก็แยกออกจากกันเป็นหน่วย มีลักษณะคล้ายชุมชนเล็กๆหลายชุมชน หากไม่อยู่ห่างกันเกินไปก็อาจพัฒนาให้รวมกลุ่มเป็นหมู่บ้านเดียวกันได้ชุมชนประเภทนี้พบได้ทั่วไปในภาคต่างๆของประเทศ

4. แบบกระจัดกระจายไม่เป็นกลุ่มก้อน เป็นชุมชนที่ประกอบด้วยอาคารพักอาศัยที่กระจัดกระจายออกเป็นกลุ่มเล็กในแปลงที่ดินที่ถมขึ้นท่ามกลางสภาพแวดล้อม และสวนเกษตรกรรมพบได้ทั่วไปในภาคต่างๆของประเทศ

5. แบบทำไร่เลื่อนลอยพบมากทางภาคเหนือเพราะเป็นชุมชนของชาวเขาเผ่าต่างๆที่อพยพเข้ามาโดยจะย้ายไปตามสถานที่ที่มีความอุดมสมบูรณ์ ปัจจุบันการอพยพได้ลดลงไปมากเนื่องจากมีความพยายามให้ชาวเขาอยู่รวมกันเป็นชุมชนใหญ่ และมีนโยบายส่งเสริมอาชีพแทนการทำไร่เลื่อนลอย

ปัจจัยด้านภูมิศาสตร์ที่อุดมสมบูรณ์ด้วยทรัพยากรธรรมชาติเป็นปัจจัยหลักที่กลุ่มชาติพันธุ์เลือกที่จะตั้งถิ่นฐาน รูปแบบสภาพแวดล้อมของแต่ละชุมชนที่มีภูมิประเทศแตกต่างกัน ส่งผลต่อการปรับตัวรับกับสภาพแวดล้อมทางกายภาพ และประเพณี วัฒนธรรมของแต่ละชาติพันธุ์ พื้นฐานการ



ดำรงชีวิตที่พึ่งพาทรัพยากรธรรมชาติในการดำรงชีพเกิดความหลากหลายทางนิเวศวิทยา การเกษตรสมัยใหม่เข้ามามีบทบาทสร้างรายได้พัฒนาให้เศรษฐกิจในชุมชนดีขึ้น เส้นทางคมนาคมได้เชื่อมโยงสอดคล้องกับระบบขนส่งที่ใช้ยานพาหนะแทบทุกครัวเรือนในชุมชนดั้งเดิม สิ่งปลูกสร้างในชุมชนตลอดจนที่อยู่อาศัยได้พัฒนารูปแบบ จากการอยู่อาศัยแบบชั่วคราวด้วยวัสดุธรรมชาติสู่รูปแบบสมัยใหม่ปรับเปลี่ยนวัสดุ สี สัน แผ่นผนังตลอดจนเทคโนโลยีการก่อสร้าง

### ความเชื่อเกี่ยวกับการตั้งถิ่นฐานในสังคมไทย

ส่วนใหญ่ความเชื่อเกี่ยวกับการตั้งถิ่นฐานของคนไทยในแต่ละภาคมีความคล้ายคลึงกันทำเลที่ถือว่ามิชัยภูมิที่ดีจะใช้เป็นที่ตั้งถิ่นฐานจะประกอบไปด้วย

1. แม่น้ำ เป็นสัญลักษณ์ของความอุดมสมบูรณ์ และมั่นคงที่คู่กับสังคมเกษตรกรรมเพราะต้องใช้น้ำในการเพาะปลูก และดำรงชีวิต ใช้ในการคมนาคมขนส่งหรือเป็นปราการธรรมชาติป้องกันภัยจากศัตรู

2. ที่ราบเพื่อการอยู่อาศัย และการเพาะปลูก

3. ภูเขา ซึ่งได้รับอิทธิพลเรื่องฮวงจุ้ยจากประเทศจีน เช่น ชัยภูมิที่ตั้งของเมืองเชียงใหม่ หรือสุโขทัย มีภูเขายู่ทางทิศตะวันตก และที่ราบอยู่ทางทิศตะวันออก

4. ระบบการระบายน้ำ เช่น ความลาดเอียงของพื้นที่ หรือแนวการไหลของน้ำ ทั้งนี้เพื่อป้องกันน้ำท่วมหรือการกัดเซาะดินของน้ำ ขณะเดียวกันก็มีความเชื่อเกี่ยวกับการตั้งถิ่นฐานเฉพาะแบบเฉพาะภูมิภาค อาทิเช่น

- ความเชื่อเรื่อง “จิต” ของคนล้านนา “ชะล้า” ของคนอีสาน หรือ “ข้อห้าม” ของคนในภาคกลาง เกี่ยวกับการตั้งเมือง และองค์ประกอบของเมือง การเลือกพื้นที่ทำกิน การใช้พื้นที่สาธารณะ การตัดฟันต้นไม้ เป็นต้น

- ความเชื่อของชุมชนไทในภาคเหนือรวมไปถึงไทลื้อในสิบสองปันนาที่มีการจัดตั้งตัวเมืองประสานความเชื่อกับนิเวศวิทยา โดยแบ่งการตั้งถิ่นฐานตามสรีระของคน เช่นเมืองๆหนึ่งจะมี “หัวเมือง กลางเมือง และหางเมือง(หรือหัวเมือง คิงเมือง และหล้าเมือง)” โดยหัวเมืองจะอยู่ด้านทิศเหนือถือเป็นจุดศักดิ์สิทธิ์ และสำคัญที่สุด ต้องอยู่บนพื้นที่สูง และหันไปทางทิศเหนือ มี “คอยขุนจำหัวเมือง” คือคอยหรือที่ราบสูงปกอยู่ทางทิศเหนือด้วย บริเวณหัวเมืองจัดเป็นพื้นที่ตั้งของ “เวียงเจ้า” หรือองค์กรปกครอง แคว หรือหนองน้ำประจำเมือง ต้นไทรใหญ่ที่ตั้งของ “เสื่อเมืองใหญ่” หรืออารักษ์ใหญ่ประจำเมือง และ “หอฟ้าเหนือหัว” ศาลบูชาเทพเจ้าประจำเมือง ถัดจากหัวเมืองมีลานกว้างเรียกว่า “ช่วงเมือง” ส่วนกลางชุมชนเรียกว่า “ใจบ้าน” จุดกึ่งกลางของพื้นที่ทั้งหมดเรียกว่า “สะดือเมือง” กลางเมืองจะเป็นที่ตั้งของ “ภาค” หรือตลาด สวนกล้วย และสวนหยวก (กล้วยป่า)

ส่วน “บ้านไพร่” หรือหมู่บ้านของไพร่ ซึ่งบางครั้งเรียกว่า “ครัวเมือง” หรือพลเมืองจะอยู่ตั้งแต่กลางเมืองจนท้ายเมือง รอบเมืองนั้นเป็น “นา” หรือ “บ้าน” ท้ายเมืองหรือหางเมืองด้านใต้เปรียบเหมือนเท้าคนจะเป็นที่ตั้งของป่าช้านอกเมือง อย่างไรก็ตามก็กระจายละเอียดทุกอย่างอาจไม่เหมือนกันทั้งหมดตามที่กล่าวมา แต่เมืองส่วนใหญ่จะสัมพันธ์กับนิเวศวิทยาเป็นหลัก

- ความเชื่อที่เป็นนามธรรม แสดงถึงความสัมพันธ์ระหว่างคนในชุมชน และธรรมชาติผ่านความเชื่อ และพิธีกรรมโดยเฉพาะประเพณีการนับถือผี เช่น ผีที่มีอยู่ในธรรมชาติ ผีบรรพบุรุษผีบ้านผีเรือน ผีเสื้อเมือง

- ความเชื่อเรื่องเสด็จอินทิลของชนเผ่าลัวะในภาคเหนือเพื่อบูชาพระอินทร์กลางใจเมืองส่งผลต่อความเชื่อเรื่องเสาใจบ้าน หรือเสาหลักเมืองของคนไทยในภูมิภาคต่างๆ

- ความเชื่อเรื่องศูนย์กลางจักรวาลหรือเขาพระสุเมรุ ได้รับอิทธิพลจากศาสนาฮินดู และพุทธ อาจมีการสร้างพระบรมธาตุกลางเมืองเสมือนเป็นเขาพระสุเมรุ และมีพระบรมมหาราชวังอันเป็นที่ประทับของกษัตริย์หรือสมมติเทพอยู่ใกล้ศูนย์กลางจักรวาล

- ความเชื่อเกี่ยวกับการปลูกบ้าน เช่น ไม่หันหน้าบ้านไปทางทิศตะวันตก ทางขึ้นบ้านมักหันออกสู่ถนนหรือคลอง ตัวบ้านจะหันแนวยาวตามแนวตะวันเพื่อเลี่ยงการรับแสงแดด และรับลมเต็มที่ยกเว้นบ้านทางภาคเหนือที่หันแนวยาวขวางตะวันเพื่อรับแสงแดด และเลี่ยงลมหนาวจัดหัวนอนไปตามทิศใต้ตามคติโบราณ หรือตามทิศตะวันออกตามคติพุทธ เป็นต้น (คณิชา รอดเรืองศรี, 2544)

คติความเชื่อในการตั้งถิ่นฐานผูกติดกับแนวคิดของสังคมไทยมายาวนาน ชาวลัวะที่อาศัยอยู่ทางภาคเหนือของไทยนั้น มีความเชื่อดั้งเดิมเกี่ยวกับผีบรรพบุรุษที่คอยปกป้องคุ้มครองมาจนถึงปัจจุบันตามสายการนับถือของแต่ละครอบครัว อีกทั้งแสดงถึงความเคารพต่อธรรมชาติพืชพรรณทางการเกษตรกรรม และเป็นแนวคิดเชื่อมโยงกับการจัดผังสภาพแวดล้อมของหมู่บ้าน ความเชื่อเรื่องผีสร้างกิจกรรมส่วนรวมบนพื้นที่ลานโล่งในชุมชน นับเป็นประเพณี และวัฒนธรรมที่สืบทอดกันต่อมา ในปัจจุบันความเชื่อเรื่องสิ่งเร้นลับได้ผสมกลมกลืนกับศาสนาต่างๆ ที่มีบทบาทในสังคมของทุกชุมชนในประเทศไทยอย่างกว้างขวาง

#### เมืองที่เกิดขึ้นตามแบบธรรมชาติ

คริสโตเฟอร์ อเล็กซานเดอร์ เรียกเมืองที่เกิดขึ้นโดยธรรมชาติออกเป็น 2 แบบด้วยกันคือเมืองที่พัฒนาโดยอิงแบบแผนเดิมทางวัฒนธรรม (Unselfconscious Culture) แต่ในสังคมที่มีวัฒนธรรมซึ่งคืนชนแสวงหาความเปลี่ยนแปลงไปสู่สิ่งที่ดีกว่า ซึ่งเขาเรียกว่า เมืองที่พัฒนาโดยไม่อยู่ในแบบแผนเดิมทางวัฒนธรรม (Selfconscious Culture) นั้นเกื้อหนุนให้เกิดการออกแบบเมืองได้ ซึ่ง

ในสองรูปแบบนี้เองอาจทำให้ชุมชนหรือเมืองที่เกิดขึ้นเติบโตขึ้นแบบธรรมชาติที่เราจะพบเห็นได้กับประเทศที่มีการสืบทอดวัฒนธรรมกันต่อมารุ่นต่อรุ่นเสมือนหนึ่งองค์ความรู้คู่ชุมชนนั้นๆ ประเทศไทยเองซึ่งเป็นประเทศที่มีรากเหง้าทางวัฒนธรรมที่ยาวนาน และเหนียวแน่นด้วยระบบสังคมครอบครัวเครือญาติได้สะท้อนให้เห็นถึงรูปแบบเมืองที่ในยุคเริ่มต้นการตั้งถิ่นฐานอาจต้องพึ่งพิงทรัพยากรทางธรรมชาติเป็นหลัก โดยสังเกตจากการตั้งถิ่นฐานริมน้ำก็ดี หรืออาจจะเป็นในด้านการป้องกันการรุกรานจากศัตรูการตั้งเมือง จึงมีปัจจัยในการเลือกภูมิประเทศ และทรัพยากรธรรมชาติมาเป็นอันดับแรกนั้นก็แสดงให้เห็นว่า การเกิดชุมชนในประเทศไทยนั้นเกือบทุกแห่งจะต้องพึ่งพิงธรรมชาติสภาพแวดล้อมที่อุดมสมบูรณ์ทั้งน้ำท่า และอาหารด้วยเหตุนี้เองในบางครั้งการเกิดของชุมชนเล็กๆ ที่ยังขาดความเข้าใจในการใช้ทรัพยากรจนทำให้เกิดการย้ายถิ่นฐานอยู่บ่อยครั้งเนื่องจากการที่ใช้ทรัพยากรอย่างสิ้นเปลืองขาดการจัดการชุมชนที่ดี การตั้งถิ่นฐานชุมชนในประเทศไทยนั้นนอกจากรูปแบบที่เป็นคูคลองล้อมค่ายแบบเมืองหลวงแล้วยังปรากฏภาพการเชื่อมโยงความสัมพันธ์ของพื้นที่ว่างในชุมชน และการเกาะกลุ่มกันของบ้านพักอาศัยซึ่งเป็นเอกลักษณ์ของชุมชนท้องถิ่นดั้งเดิม ในเบื้องต้นนั้นมีการเชื่อมโยงในระดับชุมชนคือ การร่วมกิจกรรมในพื้นที่นั้นๆ ของชุมชน เช่นการเช่นไหว้ หรือพิธีบูชาต่างๆ ที่เกิดจากความเชื่อของแต่ละกลุ่มชนสิ่งเหล่านี้เป็นเสมือนเครื่องมือในการยึดเหนี่ยวชุมชนไว้อย่างเหนียวแน่นส่วนในเรื่องพักอาศัยนั้นมึระบบครอบครัวมาเป็นตัวเชื่อมโยงประสานพื้นที่ที่เรียกว่าลานบ้าน

ในกลุ่มของเครือญาติหรือครอบครัวที่ขยายออกไปจากครอบครัวหลักสืบเนื่องจากการแต่งงาน มีครอบครัวใหม่เกิดขึ้นเป็นต้น ในชุมชนดั้งเดิมความเชื่อเป็นสิ่งแรกที่เป็นสาเหตุต่อการตั้งถิ่นฐานและ การตั้งบ้านเรือน องค์ประกอบในภาพรวมที่ปรากฏทางกายภาพเริ่มต้นจากหมู่บ้านอยู่ตรงกลางล้อมรอบด้วยป่าชุมชนถัดออกไปเป็นพื้นที่เกษตรกรรมซึ่งเป็นอาชีพหลักของชนเผ่าดั้งเดิมด้านนอกสุดคือพื้นที่ป่าต้นน้ำอันเป็นแหล่งอาหารและ ทรัพยากรธรรมชาติของชุมชน แต่เนื่องด้วยการขยายตัวของประชากร และการพัฒนาของเมืองสภาพแวดล้อมทางกายภาพเหล่านี้อาจมีกาปรับเปลี่ยนไปตามอัตรภาพของเมือง และวัฒนธรรมกับค่านิยมใหม่ในปัจจุบัน

กล่าวได้ว่ารูปแบบประเพณี และวัฒนธรรมส่งผลต่อพัฒนาการของสภาพแวดล้อม และวิถีชีวิตของคนในชุมชนที่แตกต่างกันตามแต่ละบริบท ชุมชนดั้งเดิมเป็นชุมชนที่อิงแบบแผนทางวัฒนธรรม และความเชื่อผนวกกับแนวคิดด้านการจัดการทรัพยากรธรรมชาติบนความเชื่อที่แต่ละชุมชนมีไม่เหมือนกัน

### 2.2.2 แนวความคิดเกี่ยวกับคุณค่า และเอกลักษณ์ของชุมชน

คุณค่าของสิ่งที่ควรอนุรักษ์เกิดจากความมีเอกลักษณ์ (Uniqueness) ซึ่งเป็นคุณสมบัติ พิเศษ เฉพาะในการสร้างจิตวิญญาณแห่งสถานที่ (Spirit of Place) โดยตั้งอยู่บนแนวคิดลักษณะของเมือง (Character of Town) ที่เป็นการศึกษาสิ่งที่เป็นคุณค่าในระดับเมือง และระดับความเป็นย่านของ ชุมชน ทั้งในสิ่งที่เป็นเอกลักษณ์ทางรูปธรรม และนามธรรม ซึ่งองค์ประกอบในด้านต่างๆ ที่ ประกอบกันเป็นเมืองนั้นจะเป็นสิ่งที่ทำให้เมือง มีลักษณะพิเศษแตกต่างกันออกไปตามแต่ละบริบท

#### เอกลักษณ์ (Uniqueness) คุณลักษณะ (Character) และลักษณะเฉพาะ (Identity)

การ์แฮม แฮรี่ แอล (Garnham Harry L, 1976) กล่าวว่า แนวความคิดของความมีเอกลักษณ์ นั้นยากที่จะอธิบายได้ชัดเจน หรือระบุตรงๆ สถานที่อันน่าจะจดจำนั้น มีเอกลักษณ์หรือจิตวิญญาณ แห่งสถานที่แต่ละที่ซึ่งมีคุณสมบัติพิเศษเฉพาะที่น่าจะสร้างจิตวิญญาณแห่งสถานที่ สำคัญการเป็น ส่วนหนึ่ง และการอยู่ดีในผู้คนนั้นตั้งอยู่บนรากฐานของมุมมองของสภาพแวดล้อมทางธรรมชาติใน ที่ตั้ง เช่น รูปแบบที่ดิน ภูมิประเทศ พรรณพืช ภูมิอากาศ และแหล่งน้ำ

ลักษณะทางวัฒนธรรม เช่น สะพาน ป้อม หรือโบสถ์บนยอดเนินอันตอบสนองต่อภูมิทัศน์ ประวัติศาสตร์ สังคม ท่าเลทางกายภาพ กิจกรรมของมนุษย์ และสถานที่ที่เป็นสิ่งประดิษฐ์ทาง วัฒนธรรม ประสบการณ์ในความรู้สึก ซึ่งการมองเห็นในอันดับแรก เป็นผลมาจากปฏิสัมพันธ์ของ วัฒนธรรมทางภูมิทัศน์เดิม การปะทะสัมพันธ์ของส่วนผสมทั้งหมด ซึ่งสร้างคุณสมบัติของสถานที่ มักไม่เป็นที่เข้าใจของคนในพื้นที่จนกว่าจะเสียไป

สถานที่อันพิเศษหลายแห่งได้เปลี่ยนแปลงไปอย่างรวดเร็ว จากผลผลิตของกิจกรรม เช่น การกลายเป็นพื้นที่อุตสาหกรรม การเก็งกำไรอสังหาริมทรัพย์ การขยายการขนส่ง การเติบโตของ เมือง การเพิ่มขึ้นของประชากร และการท่องเที่ยว ความเปลี่ยนแปลงนี้ ได้เปลี่ยนจินตภาพ คุณลักษณะ และแม้แต่ความหมายต่อคุณลักษณะแห่งสถานที่นั้น ได้ถูกทำลายไป ขณะที่การ เปลี่ยนแปลงหลายอย่างเป็นด้านบวก เช่นว่า ต้องมีการฟื้นฟูด้านเศรษฐกิจ ก็มักจะต้องมีข้อเสียต่อ คุณลักษณะเดิมของสถานที่อันเคยมีปรากฏอยู่

แนวความคิดเกี่ยวกับการอนุรักษ์ และฟื้นฟูเมืองนี้ มีรากฐานบนความเชื่อที่ว่า เมืองแต่ละ เมืองต้องมีความเฉพาะตัวทั้งด้านเอกลักษณ์ คุณลักษณะ ลักษณะเฉพาะ และจิตวิญญาณแตกต่างจาก ที่อื่น ซึ่งมีคุณค่า และความหมายต่อผู้คนในเมือง ซึ่งหากขาดไปก็จะลดคุณภาพชีวิตลง

ลักษณะเฉพาะของกลุ่มชาวลัวะนั้น ปรากฏเป็นพื้นที่พิธีกรรมเลี้ยงผีที่ทำประจำทุกปี รูปแบบพิธีกรรมมีขนาดแตกต่างกันบ้างตามความสำคัญ ซึ่งสถานที่ประกอบพิธีสำคัญตั้งอยู่ ท่ามกลางเรือนพักอาศัยในชุมชน และเป็นส่วนหนึ่งของภูมิทัศน์ทางวัฒนธรรม ที่แสดงถึงการดำรง



อยู่ของชาติพันธุ์ดั้งเดิมที่มีความสำคัญทางประวัติศาสตร์ และมานุษยวิทยา พัฒนาการในปัจจุบัน อาจทำให้สถานที่สำคัญเหล่านี้เปลี่ยนแปลงไปบ้าง

### องค์ประกอบหลักของลักษณะเฉพาะ (Identity)

การแซม แשרี แอล ระบุว่าลักษณะเฉพาะจะประกอบไปด้วยส่วนต่างๆ คือลักษณะทางกายภาพ และรูปลักษณ์ โครงสร้างทางกายภาพที่แท้จริงของสถานที่ ลักษณะจริงของอาคาร ภูมิทัศน์ ภูมิอากาศ และคุณลักษณะของสุนทรียภาพ กิจกรรม และหน้าที่ซึ่งสังเกตได้ ผู้คนมีปฏิสัมพันธ์ต่อพื้นที่อย่างไร สถาบันทางวัฒนธรรมมีผลอย่างไร และอาคารกับภูมิทัศน์ถูกใช้งานอย่างไร

การสื่อความหมาย หรือสัญลักษณ์ ซึ่งเป็นแง่ที่ซับซ้อนกว่า เริ่มแรกด้วยผลจากความมุ่งหมาย และประสบการณ์ของมนุษย์ คุณลักษณะของสถานที่ที่มีจำนวนมากที่สืบเนื่องจากการที่ประชากรตอบสนองต่อลักษณะทางกายภาพ และหน้าที่ที่ใช้อยู่

การปฏิสัมพันธ์ระหว่างองค์ประกอบขั้นแรกนี้เองที่ได้สร้างสรรค์จิตวิญญาณแห่งสถานที่ และปฏิสัมพันธ์นี้เองที่ต้องทำความเข้าใจ เพื่อบรรลุความสำเร็จที่จะดำเนินการอนุรักษ์และฟื้นฟูกิจกรรมในสภาพแวดล้อมของเมืองเล็ก

สังคมของกลุ่มชาติพันธุ์ต่างๆ ในประเทศไทยล้วน แล้วแต่มีลักษณะเฉพาะที่แตกต่างกันตามแต่ละบริบท การปฏิสัมพันธ์ในชุมชนนั้นเกิดขึ้นด้วยกิจกรรมที่แตกต่างหลากหลายทางวัฒนธรรมของตน ภูมิประเทศ และภูมิอากาศเป็นปัจจัยที่ทำให้เกิดสุนทรียภาพในสภาพแวดล้อมของชุมชนนั้นๆ โคนเป็นเอกลักษณ์ของแต่ละท้องถิ่น

### องค์ประกอบพื้นฐานของเมือง

เควิน ลินซ์ (Kevin Lynch, 1960) ได้ทำการศึกษาเกี่ยวกับจินตภาพของเมือง และองค์ประกอบทางกายภาพของเมือง (The City Image and Its Elements) ซึ่งจะมีลักษณะแตกต่างกันออกไป ตามลักษณะทางกายภาพ เศรษฐกิจ และสังคม รวมถึงผู้คนและกิจกรรมต่างๆ ที่เกิดขึ้นในเมืองนั้นๆ โดย เควิน ลินซ์ พบว่าเมืองประกอบพื้นฐาน 5 ประการด้วยกันที่ผู้คนมักใช้ในการสร้างจินตภาพขึ้นในใจระหว่างตนเอง และสิ่งแวดล้อมที่เกี่ยวข้องกับเมือง อันได้แก่

- ทางสัญจร (Paths)
- ย่าน (Districts)
- ขอบเขต (Edges)
- จุดสังเกต / จุดหมายตา (Landmark)
- จุดรวม / ศูนย์รวม (Nodes)

นอกจากองค์ประกอบพื้นฐานทั้ง 5 ที่ประกอบกันเข้าเป็น โครงสร้างของเมืองแล้ว ยังมี ปัจจัย และองค์ประกอบย่อยอื่นๆ อีกหลายประการ ซึ่งส่งผลให้เกิดลักษณะเฉพาะตัวของเมือง แต่ละเมืองออกไป ซึ่งปัจจัยหรือองค์ประกอบดังกล่าว ได้แก่ รูปทรงของที่ดินหรือสภาพภูมิประเทศ (Landform) พืชพันธุ์ธรรมชาติ (Natural Verdure) ภูมิอากาศ (Climate) นอกจากนี้ยังรวมถึง รูปร่าง ขนาดและความหนาแน่นของเมือง (Shape, Size and Density) ลักษณะเนื้อเมือง (Texture) พื้นที่เว้นว่างในเมืองและพื้นที่เปิดโล่ง (Urban Space and Open Spaces) มุมมองและเส้นขอบฟ้า (Visual and Skyline) ของเมือง

### องค์ประกอบทางกายภาพ

แนวความคิดเกี่ยวกับองค์ประกอบทางกายภาพจากการศึกษาของ สเปียร์เจน พอล ดี (Speiregen, Paul D) ระบุองค์ประกอบทางกายภาพของเมือง ประกอบด้วย

**สภาพภูมิประเทศ และธรรมชาติ (Landform and Nature)** เป็นการวิเคราะห์ความสัมพันธ์ระหว่างสภาพภูมิประเทศ กับภูมิทัศน์เมือง และสถาปัตยกรรม ในเชิงสุนทรียภาพ และประโยชน์การใช้สอย

**รูปร่าง ขนาด และความหนาแน่นของเมือง (Shape, Size and Density)** เป็นการวิเคราะห์ลักษณะความสัมพันธ์ ระหว่าง การใช้ประโยชน์แต่ละพื้นที่ของเมืองกับเส้นทางสัญจร และพื้นที่เปิดโล่ง ความต่อเนื่องระหว่างชุมชน ขนาด และความหนาแน่นของการกระจายตัวประชากร รวมถึงลักษณะการขนส่งเชื่อมต่อพื้นที่ต่างๆ

**ลักษณะของเนื้อเมือง (Urban Grain)** รูปแบบ (Pattern) และพื้นผิว (Texture) พิจารณาความหยาบ ละเอียด จากมวล และขนาดอาคารว่ามีขนาดใหญ่หรือขนาดเล็ก

**เส้นทาง (Routes)** เราสามารถมองเห็นภูมิทัศน์ สถาปัตยกรรม และเมืองเป็นลำดับต่อเนื่องกัน เส้นทางของการสัญจรเป็นตัวกำหนดรูปทรงของเมืองที่สำคัญประการหนึ่ง ในการพิจารณาเส้นทางของเมือง

**เส้นทางนำสายตา (Approach Route)** ช่วยนำเราไปรู้จักเมือง โดยนอกจากจะแสดงให้เห็นถึงสถาปัตยกรรม และเมืองแล้ว ยังช่วยให้เรากำหนดจุดมุ่งหมายปลายทางได้ด้วย

การศึกษาของ การ์แฮม แอร์รี่ แอล และ Manler and Guix (1998) พบว่า การระลึกได้ถึงจิตวิญญาณของสถานที่ ที่สร้างลักษณะเฉพาะ (Identity) และความมีเอกลักษณ์ของเมืองจากองค์ประกอบทางกายภาพ และองค์ประกอบในด้านอื่นๆ ดังนี้ ลักษณะทางกายภาพ และรูปลักษณะ เป็นการพิจารณาโครงสร้างทางกายภาพของสถานที่ และคุณลักษณะทางสุนทรียภาพของพื้นที่กิจกรรม และหน้าที่ที่สังเกตเห็นได้ เป็นการพิจารณาสิ่งแสดงปฏิสัมพันธ์ของคนต่อพื้นที่ และ

ปฏิสัมพันธ์ระหว่างสถาบันทางวัฒนธรรม รวมถึงอาคาร และภาพแวดล้อมต่อการใช้งานของพื้นที่ การสื่อความหมายหรือสัญลักษณ์ เป็นการพิจารณาถึงความมุ่งหมาย และประสบการณ์ของมนุษย์ คุณลักษณะที่หลากหลายของสถานที่ที่สืบเนื่องจากการตอบสนองของประชากร ต่อลักษณะทางกายภาพ และหน้าที่ใช้สอย

### ความสำคัญทางกายภาพพื้นที่ชุมชน

ความสำคัญทางกายภาพ เปรียบเสมือนสิ่งก่อสร้างที่คนในชุมชนได้สร้างขึ้นมาเพื่อตอบสนองความต้องการ ไม่ว่าจะเป็นเรื่องการอยู่อาศัย การทำกิจกรรม หรือแม้แต่เพื่อความปลอดภัย ซึ่งการรับรู้ถึงความเป็นชุมชนที่อยู่อาศัยเดียวกัน (Sense of Neighborhood) เป็นผลมาจากองค์ประกอบหลักทั้ง 3 ของชุมชน ได้แก่ คนในชุมชน ธรรมชาติหรือสภาพแวดล้อม และสิ่งที่มีมนุษย์สร้างขึ้น ซึ่งสิ่งหลังมักจะเป็นลักษณะเด่น ร่วมกับความเชื่อของคนในชุมชน ที่ทำให้ชุมชนมีความแตกต่างจากชุมชนอื่นๆ การอยู่อาศัยภายในสิ่งก่อสร้างที่คนในชุมชนสร้างขึ้นมา มีการใช้พื้นที่จากรุ่นหนึ่งไปยังอีกรุ่นหนึ่งเป็นการซ้อนทับกันของความหมาย และความทรงจำผ่านพื้นที่เหล่านั้น ซึ่งกิจกรรมที่สะท้อนถึงวิถีชีวิตการเป็นอยู่ของคนในชุมชนที่แตกต่างจากชุมชนอื่น ความสัมพันธ์ของคนในชุมชน สามารถบอกได้ถึงตำแหน่ง และแหล่งที่ตั้งของสมาชิกในชุมชนได้

การวิเคราะห์โครงสร้าง และองค์ประกอบของชุมชน เป็นการวิเคราะห์ทางกายภาพของชุมชน เพื่อหาลักษณะเด่น หรือคุณค่าของพื้นที่ที่ควรจะอนุรักษ์ เนื่องจากการดำเนินอยู่ของตนตั้งแต่เริ่มตั้งถิ่นฐานเพื่ออยู่อาศัยในถิ่นฐานใดๆ นั้นจะมีการแสดงออกถึงวิถี ความเป็นตัวตน ความเคยชิน และประเพณีวัฒนธรรม ขึ้นต้น ในรูปของกายภาพของพื้นที่ ดังนั้น สิ่งแรกที่แสดงให้เห็นได้ก็คือ สิ่งก่อสร้างที่เกิดจากภูมิปัญญาของชุมชน ในการแก้ปัญหาเกี่ยวกับพื้นที่ หรือธรรมชาติ ซึ่งส่วนประกอบสำคัญเพื่อการอนุรักษ์ (Essential Qualities of Conservation) ประกอบด้วย

- รูปแบบทางผังเมือง (The Urban Setting)
- ความรู้สึกในสถานที่ (Sense of Place)
- การเชื่อมโยงภายในพื้นที่ (Internal Link)
- รูปแบบและการออกแบบ (Style & Design)
- ฝีมือช่าง (Workmanship)

นอกจากองค์ประกอบต่างๆที่เกิดขึ้นในชุมชนแล้ว ภายในชุมชนยังมีความสัมพันธ์ ซึ่งลักษณะของความสัมพันธ์แสดงออกในรูปแบบของ ความเป็นญาติความเป็นเพื่อนบ้าน และความเป็นผู้นำ สิ่งเหล่านี้เป็นความสัมพันธ์ที่เรียกว่า ความเชื่อมโยงในแนวนอน (Horizontal Ties) หากเป็นความสัมพันธ์ของชุมชนหนึ่ง กับอีกชุมชนหนึ่งจะต้องมีการให้เกิดการเคารพ ซึ่งเรียก

ความสัมพันธ์ในแนวนี้ว่า ความเชื่อมโยงในแนวตั้ง (Vertical Ties) ซึ่งสอดคล้องกับในเรื่องของทิสนอร์เบิร์ก ชูลซ์ (Norberg Schulz, 1971) ได้กล่าวว่า ทิศทางในแนวตั้ง (The Vertical Direction) เป็นการแสดงถึงความเคารพ การมีอำนาจ

ดังนั้นแนวคิดในเรื่องกายภาพของพื้นที่ชุมชน มีแนวความคิดดังนี้ คือพื้นที่กายภาพที่เกิดขึ้น ต้องประกอบไปด้วยพื้นที่กิจกรรม ที่ชุมชนรับรู้ถึงกิจกรรมนั้นๆ และยอมรับว่าเป็นกิจกรรมของชุมชน ปรากฏเห็นได้ชัดด้วยองค์ประกอบทางกายภาพขั้นต้น คือ มีพื้นที่อาณาเขต การโอบล้อมพื้นที่อย่างชัดเจน และมีความสัมพันธ์กับชุมชนอย่างต่อเนื่อง พื้นที่เหล่านี้อาจได้รับการสร้างสรรค์จากช่างฝีมือมนุษย์หรือธรรมชาติก็ได้ สามารถตอบสนองต่อประโยชน์ใช้สอย และมีการนำเอาวัสดุในพื้นที่มาใช้ด้วย

### 2.2.3 แนวความคิดเกี่ยวกับพัฒนาการของชุมชน และการเปลี่ยนแปลง

#### การเปลี่ยนแปลง (Change, Transformation)

ความหมายของการเปลี่ยนแปลงทางสังคม (ราชบัณฑิตยสถาน 2534, 337) การเปลี่ยนแปลงทางสังคม หมายถึง การที่ระบบสังคม กระบวนการ แบบอย่างหรือรูปแบบทางสังคม เช่น ขนบธรรมเนียมประเพณี ระบบครอบครัว ระบบการปกครอง ได้เปลี่ยนแปลงไป ไม่ว่าจะเป็นการใดก็ตามการเปลี่ยนแปลงทางสังคมนี้อาจจะไปในทางก้าวหน้าหรือถดถอย เป็นไปได้โดยการหรือชั่วคราว โดยวางแผนให้เป็นไปหรือเป็นไปเอง และที่เป็นประโยชน์หรือให้โทษก็ได้ทั้งสิ้น

การเปลี่ยนแปลงทางสังคม เป็นการเปลี่ยนแปลงของระบบความสัมพันธ์ของคนที่อยู่ด้วยกัน อันเป็นผลมาจากระเบียบที่กำหนดการกระทำ และความสัมพันธ์ของคน เช่น สิทธิและหน้าที่ ขนบธรรมเนียมประเพณี บทบาท และสถานภาพ มีการเปลี่ยนแปลง (พัทยา สายหู, 2544)

การเปลี่ยนแปลงทางสังคม หมายถึง การเปลี่ยนแปลงใด ๆ ที่มีผลทำให้ความสัมพันธ์ทางสังคมเกิดความแตกต่างกันขึ้นในช่วงเวลาใดเวลาหนึ่งแล้ว การเปลี่ยนแปลงนั้นไม่ว่าจะเล็กน้อยหรือใหญ่โตเพียงไรก็ตามย่อมถือได้ว่าเป็นเปลี่ยนแปลงทางสังคมได้ทั้งสิ้น (สนิท สมักรการ, 2538)

โดยสรุป การเปลี่ยนแปลงทางสังคม (Social Change) หมายถึง ความแตกต่างที่เกิดขึ้นในสังคมระหว่างช่วงเวลาใดเวลาหนึ่ง ทั้งระดับจุลภาค และระดับมหภาค ซึ่งอาจเป็นผลดีหรือผลเสียก็ได้

ชุมชนในที่นี้ หมายถึง สถานที่ซึ่งคนใช้เป็นที่ตั้งบ้านเรือน ทำมาหากินและ ทำกิจกรรมต่างๆ ส่วนใหญ่ในชีวิตในแง่สังคมวิทยาชุมชนมีองค์ประกอบสำคัญ สามอย่างคือ พื้นที่ทาง



ภูมิศาสตร์ ,การปะทะสัมพันธ์กันทางสังคม และความผูกพันร่วมกันนั่นคือ ชุมชน (คารณี ถวิลพิพัฒน์กุล, 2541)

องค์ประกอบที่มีผลต่อการเปลี่ยนแปลงมีด้วยกัน 6 ส่วนดังนี้ (นิเทศ ตินณะกุล อ้างถึง Vago . 2546, 10)

1. เอกลักษณะของการเปลี่ยนแปลง
2. ระดับการเปลี่ยนแปลง
3. ช่วงเวลาการเปลี่ยนแปลง
4. ทิศทางการเปลี่ยนแปลง
5. ความสำคัญในการเปลี่ยนแปลง
6. อัตราการเปลี่ยนแปลง

ทฤษฎีที่ว่าด้วยการเปลี่ยนแปลงนั้นมีการสนับสนุนเพิ่มเติมการวิเคราะห์ด้วยทฤษฎีพัฒนาการควบคู่กันไปโดยใช้เป็นทฤษฎีที่มาอธิบายการเปลี่ยนแปลง ทั้งนี้นักคิดตามแนวประวัติศาสตร์อย่าง ออกุส คอม (Auguste Comte, 1973) ได้กล่าวไว้ว่าสังคม และชุมชนได้มีพัฒนาการด้วยตัวของมันเองทั้งจากภายในแลภายนอกโดยพัฒนาเปลี่ยนแปลงไปในหลายรูปแบบทั้งดีและไม่ดี (คารณี ถวิลพิพัฒน์กุล, 2541)



ภาพ 2-9 การเปลี่ยนแปลงทางสังคมของชุมชน  
ที่มา: คารณี ถวิลพิพัฒน์กุล, 2541

### ความเปลี่ยนแปลงของเมือง และเอกลักษณ์

แกรแฮม แฮร์รี แอล เห็นว่าบุคลิกลักษณะของเมืองมักเปลี่ยนไป ไม่กลับคืนมา โดยการเจริญเติบโตของเมืองเป็นประเด็นหลัก และประเด็นรองขึ้นอยู่กับข้อตกลงรายวัน การขาดแคลนคุณลักษณะของเมืองนั้น มักจะไม่มีคนในพื้นที่สังเกตเห็นกว่าจะปรากฏชัด และจนกระทั่งชีวิตประจำวันเปลี่ยนไป ส่งผลให้เกิดการเปลี่ยนแปลงอย่างถาวร ลักษณะเฉพาะของคุณลักษณะที่เป็นเอกลักษณ์ของเมืองจะนำไปสู่ การเปลี่ยนแปลง และการเปลี่ยนแปลงนี้ต้องได้รับการออกแบบเพื่อเอื้อต่อการอนุรักษ์เอกลักษณ์นั้น ซึ่งหากทำได้ การเจริญเติบโต และการเปลี่ยนแปลงอันมหาศาลจะไม่กระทบต่อคุณลักษณะอันเป็นเอกลักษณ์ของเมือง ระดับเชื่อมโยงทางประวัติศาสตร์ การเจริญเติบโตและการพัฒนาทางเศรษฐกิจ ในระดับที่น่าพอใจ จะไม่ทำลายคุณภาพสำคัญของเมือง

การเจริญเติบโต และการเปลี่ยนแปลงได้นำเรื่องเสรีาค้ายกันไปสู่หลายเมือง ความคล้ายคลึงที่กัดเซาะคุณภาพส่วนตัวของเมือง ทำลายคุณลักษณะอันเป็นเอกลักษณ์ สัญลักษณ์ของความคล้ายกันนี้เห็นได้จาก ป้ายที่ไม่เหมาะสม และไม่น่าดู การจราจรที่ติดขัดจากการวางแผนที่ไม่รู้คุณภาพ สถาปัตยกรรมแบบแปะยี่ห้อเจ้าของเดียวกัน การพัฒนาอุตสาหกรรมที่เป็นพิษภัย ปิมน้ำมันที่ออกแบบไม่ดี ร้านจานด่วน ศูนย์การค้า รูปแบบการใช้ที่ดิน ทางหลวงและอาคารสาธารณะ การพัฒนาไม่ได้ทำลาย แต่สิ่งทำลายคือการเอาคุณลักษณะที่แปลกแยกไปใส่ในสภาพแวดล้อมโดยไม่คำนึงถึงสภาพเดิมที่เฉพาะตัว และในลักษณะที่คนในพื้นที่ต้องการ

การเปลี่ยนแปลงเกิดขึ้นได้กับทุกชุมชนไม่ว่าจะชาติพันธุ์ใด เช่นเดียวกับชุมชนชาวลัวะที่ต้องปรับตัวตามกระแสพัฒนาการด้านต่างๆ ที่หลั่งไหลสู่ชุมชน ไม่ว่าจะทางตรงหรือทางอ้อม ในแต่ละปีนโยบายของภาครัฐเข้ามาบดบังการพัฒนาการพัฒนาระบบสาธารณูปโภคอย่างครอบคลุมทุกพื้นที่ ถึงแม้ว่าจะทุกันดารเพียงใดก็ตาม มีการกระจายงบประมาณสู่ท้องถิ่นเพื่อความทัดเทียมกัน และริเริ่มที่จะพัฒนาชุมชน และสิ่งปลูกสร้างเพื่อชีวิตความเป็นอยู่ที่ดีขึ้น

### ความหมายและความสำคัญของมรดกทางวัฒนธรรม (Cultural Heritage) และภูมิทัศน์ทางวัฒนธรรม (Cultural Landscape)

ในอดีต การอนุรักษ์มุ่งความสนใจให้กับงานศิลปะหรือโบราณสถานที่มีความสำคัญ ซึ่งเป็นการอนุรักษ์อาคารและวัตถุเพียงอย่างเดียวเท่านั้น นับตั้งแต่ปี ค.ศ. 1950 ประชาชนเริ่มตระหนักว่าการดำรงชีวิตมีความเกี่ยวข้องกับสิ่งแวดล้อมที่อาศัยอยู่ รวมทั้งเอกลักษณ์ทางวัฒนธรรม และความสัมพันธ์ทางจิตใจ และเพื่อการยกระดับการดำรงชีวิต จึงเกิดแนวความคิดของมรดกทางวัฒนธรรม ขึ้นเช่นเดียวกับการศึกษาพื้นที่ชุมชนบ้านดง ที่ได้มีหลายหน่วยงานเล็งเห็นความสำคัญในฐานะของภูมิทัศน์ทางวัฒนธรรม จากเอกลักษณ์ และความสำคัญของพื้นที่อันได้แก่

โบราณสถาน โบราณวัตถุ สถาปัตยกรรมพื้นถิ่น และย่านประวัติศาสตร์ สิ่งเหล่านี้ล้วนเป็นเอกลักษณ์ที่หล่อหลอมขึ้นโดยผ่านการดำรงอยู่ของเศรษฐกิจ และสังคมรวมทั้งบริบทต่างๆ ทั้งทางด้านวัฒนธรรม ประเพณี ศิลปวัฒนธรรม ทั้งหมดนี้ หล่อหลอมให้เกิดมรดกทางวัฒนธรรม) ขึ้นเป็นเอกลักษณ์ของพื้นที่ จากความสำคัญของบริบท และสิ่งแวดล้อมของเมือง และชุมชนที่อยู่อาศัย ทำให้เกิดคำจำกัดความเกี่ยวกับมรดกทางวัฒนธรรม และภูมิทัศน์ทางวัฒนธรรม ขึ้นดังนี้

เฟลเดน และ โจคิลเฮต (B.Feilden and Jokilehto, 1998) ได้ให้ความหมายของมรดกทางวัฒนธรรมว่า มรดกทางวัฒนธรรมนั้นมีหลายประเภท มิได้เป็นเพียงโบราณสถาน, อาคาร, พื้นที่ประวัติศาสตร์ และสวนเท่านั้น แต่หมายรวมถึงสิ่งแวดล้อมที่ถูกสร้างขึ้นทั้งหมดรวมทั้งระบบนิเวศ เป็นเครื่องหมายแสดงกิจกรรม และความสำเร็จของมนุษย์ในอดีต และเป็นหนึ่งในทรัพยากรที่ไม่สามารถสร้างขึ้นใหม่ได้ที่สำคัญของโลก

องค์การวิทยาศาสตร์ และวัฒนธรรมแห่งสหประชาชาติ ยูเนสโก (UNESCO) ได้กำหนดว่า มรดกทางวัฒนธรรม ประกอบด้วยสิ่งสร้างสรรค์ ของคนในอดีตที่เป็นรูปแบบที่จับต้องได้ เช่น ศิลปกรรม สถาปัตยกรรม สิ่งก่อสร้าง แต่รวมทั้งนามธรรม เช่น ภาษา ศิลปกรรม จริยธรรม สุนทรียศาสตร์ ตลอดจนอาหารการกิน การแต่งกาย ศาสนา และความเชื่อ ฯลฯ ในการประชุมสมัยสามัญของ ยูเนสโก ครั้งที่ 17 เมื่อวันที่ 16 พฤศจิกายน พ.ศ. 2515 ณ กรุงปารีส ที่ประชุมได้มติอนุมัติว่าด้วยการคุ้มครองมรดกทางวัฒนธรรม และทางธรรมชาติของโลก ได้ให้คำจำกัดความในเรื่องของมรดกทางวัฒนธรรม และมรดกทางธรรมชาติไว้ดังนี้

#### **มรดกทางวัฒนธรรม (Cultural Heritage) หมายถึง**

อนุสรณ์ คือ ผลงานทางสถาปัตยกรรม ประติมากรรม จิตรกรรม ส่วนประกอบหรือโครงสร้างทางโบราณคดี ที่มีคุณค่าทางประวัติศาสตร์ ศิลปะ หรือวิทยาศาสตร์

กลุ่มอาคาร เป็นกลุ่มของอาคารที่แยกกัน หรือต่อเนื่องกันโดยลักษณะทางสถาปัตยกรรม ความร่วมลักษณะ หรือที่ตั้งอันเหมาะสมในภูมิทัศน์

สถานที่ คือ ผลงานของมนุษย์ หรือผลงานอันผสมกันระหว่างธรรมชาติและมนุษย์ เป็นสถานที่ ซึ่งไม่มีอาคารอยู่เลย แต่เป็นสถานที่ที่มีความสำคัญทางด้านประวัติศาสตร์ สุนทรียภาพชาติพันธุ์วิทยา หรือมนุษย์วิทยา สุนทรียศาสตร์ และวิทยาศาสตร์

**มรดกทางธรรมชาติ (Natural Heritage) หมายถึง** ลักษณะทางธรรมชาติ อันประกอบด้วย ภูมิสถานทางกายภาพ ชีวภาพ มีคุณค่าทาง รวมไปถึงสถานที่ทางธรรมชาติ หรือพื้นที่ที่ธรรมชาติกำหนดของเขตไวนัซด์ มีคุณค่าทางด้านวิทยาศาสตร์ การอนุรักษ์ หรือความงามแห่งธรรมชาติ

ในการจัดมรดกทางวัฒนธรรม ได้จัดประเภทของอนุสรณ์สถานเอาไว้ 2 กลุ่มใหญ่ๆ คือ

กลุ่มที่ 1 ชากอารยะธรรม คือสถานภาพของโบราณสถานนั้น มีลักษณะเป็นชากหลักฐานทางอารยะธรรมในอดีต มากกว่าจะใช้สอยได้ในปัจจุบัน

กลุ่มที่ 2 อนุสรณ์ที่ยังใช้ประโยชน์ คืออนุสรณ์สถานที่ยังคงประโยชน์ทางการใช้สอยสืบทอดประเพณีทางศิลปะ และมีการตกแต่งเสริมความมั่นคงตามลักษณะของสถาปัตยกรรมนั้นๆ

### ภูมิทัศน์ทางวัฒนธรรม (Cultural Landscape)

เฟลเดน และ โจคีเลต ได้กล่าวถึง ภูมิทัศน์ทางวัฒนธรรม ว่าเป็นงานของมนุษย์หรืองานที่รวมกันระหว่างธรรมชาติและมนุษย์ และพื้นที่ทางโบราณคดีซึ่งมีคุณค่าทางประวัติศาสตร์, สุนทรียศาสตร์, ชาติพันธุ์วิทยา หรือ มานุษยวิทยา นอกจากนี้ เฟลเดน ยังกล่าวถึง ภูมิทัศน์วัฒนธรรม ดังนี้

“พื้นที่ประวัติศาสตร์ และสิ่งแวดล้อม เกิดจากการหล่อหลอมองค์ประกอบหลายๆอย่าง ซึ่งรวมถึงกิจกรรมของมนุษย์ที่มีความสำคัญเท่ากับตัวอาคาร รวมทั้งองค์ประกอบที่ว่าง และสิ่งแวดล้อมโดยรอบ สิ่งเหล่านี้มีความสำคัญในการสัมพันธ์กับองค์ประกอบทั้งหมด ซึ่งไม่ควรจะละเลย พื้นที่ทางประวัติศาสตร์ทั้งหมด ไม่ควรพิจารณาเพียงความสัมพันธ์กับงานสถาปัตยกรรม ควรจะรวมเอาคุณค่าของมนุษย์ที่เชื่อมโยงกับบริบททางสังคม และเศรษฐกิจด้วย ”

จากการประชุมที่จัดขึ้นในโรม โดย ICCROM (International Center for the Study of the Preservation and the Restoration of Cultural Property) และ ICOMOS (International Council on Monuments and Sites) ภายใต้การสนับสนุนของ ยูเนสโก ในเดือนเมษายนปี ค.ศ. 1983 ได้กำหนดลักษณะของ ภูมิทัศน์ทางวัฒนธรรม ที่สามารถรับการเสนอชื่อเป็นมรดกโลกทางวัฒนธรรม ดังนี้

เป็นการออกแบบภูมิทัศน์ ที่สร้างขึ้นโดยความตั้งใจของมนุษย์ เช่นสวน (Park Land) เป็นภูมิทัศน์ ที่เป็นผลมาจากสังคม เศรษฐกิจ และความเลื่อมใสในศาสนา รวมถึงซากสัตว์โบราณ (Fossil Landscape)

เป็นภูมิทัศน์ทางวัฒนธรรม จากความเลื่อมใสในศาสนา, ศิลปะ, หรือกลุ่มวัฒนธรรม หรือองค์ประกอบทางธรรมชาติเป็นผลจากการเจริญเติบโต มีบุรณะภาพทางประวัติศาสตร์ ซึ่งหมายถึงความสมบูรณ์ทางวัสดุ และสภาพที่ไม่มีข้อบกพร่องของวัสดุ หรือที่ตั้ง ซึ่งเป็นผลจากการเติบโต และการเปลี่ยนแปลงตลอดเวลา

ในฐานะที่ชุมชนชาวลัวะมีความสำคัญเกี่ยวข้องกับประวัติศาสตร์ล้านนา ภูมิทัศน์วัฒนธรรมย่อมผสมกลมกลืนกัน บางแนวคิดต่างหยิบยืมตัดแปลงมาใช้ร่วมกันในจารีการสร้างสรรค์สถาปัตยกรรมได้อธิบายไว้อย่างชัดเจนว่าเป็นแนวคิดของชาวลัวะที่อาศัยในพื้นที่นี้มาก่อนการสร้างเมืองเชียงใหม่ ความเชื่อดั้งเดิมถูกถ่ายทอดเป็นลงบนภูมิทัศน์ที่มีลักษณะเฉพาะ รูปแบบที่ปรากฏเป็นลาน



เสาสถางที่มีความสำคัญต่อชุมชนเป็นอย่างยิ่ง ทั้งนี้เป็นการสร้างเพื่อเป็นสัญลักษณ์ของผู้นำ และใช้ประกอบพิธีกรรมของชุมชน อีกทั้งสร้างความสัมพันธ์ของคนในชุมชน

### 2.3 งานวิจัยที่เกี่ยวข้อง

ในการศึกษาวิจัยเกี่ยวกับชาวลัวะนั้น การทบทวนวรรณกรรม และงานวิจัยที่เกี่ยวข้องเพื่อศึกษาเทียบเคียงตามแบบแผนวิธีวิจัยช่วยให้เห็นถึงรูปแบบการศึกษา แนวคิดกระบวนการที่นำมาใช้ ซึ่งบางเนื้อหาอาจมีความคล้ายคลึงกันในบางบริบท การศึกษางานวิจัยที่มีมานั้นไม่จำเป็นที่จะต้องมีเนื้อหาในเชิงสถาปัตยกรรมเพียงด้านเดียวซึ่งโดยความสำคัญเนื้อหาด้านสังคมศาสตร์ มนุษยวิทยา ประวัติศาสตร์ล้วนเกี่ยวพัน และเชื่อมโยงเข้าหากัน โดยปริยาย งานวิจัยฉบับนี้ผู้วิจัยได้ทำการศึกษาผลงานที่ผ่านมาโดยใช้หลักเกณฑ์ด้านความเกี่ยวเนื่องด้านสังคมศาสตร์โดยเป็นชาติพันธุ์ที่เป็นกลุ่มชนดั้งเดิม และการศึกษาในด้านภูมิทัศน์วัฒนธรรมของชุมชนท้องถิ่นในด้านสถาปัตยกรรมพบว่า งานศึกษาวิจัยเกี่ยวกับชาวลัวะนั้นมีไม่มากนักซึ่งจำเป็นที่จะต้องศึกษาเทียบเคียงงานวิจัยที่ใกล้เคียงกันด้านการใช้พื้นที่ของชุมชน การจัดการสภาพแวดล้อม การเปลี่ยนแปลงขององค์ประกอบทางกายภาพของชุมชนดั้งเดิม เป็นต้น โดยนำมาเปรียบเทียบในแต่ละเนื้อหาซึ่งจะได้มาซึ่งกระบวนการแนวคิดของงานวิจัยนั้นๆ

การศึกษาเกี่ยวกับวัฒนธรรม และวิถีชีวิตความเป็นอยู่ร่วมกันระหว่างชาวลัวะและชาวไทยพื้นราบโดยศึกษาถึงการที่สังคมเปลี่ยนแปลงไปในปัจจุบันการขยายตัวของชุมชน และจำนวนประชากรรวมถึงการเข้ามาอยู่อาศัยร่วมกันของชาติพันธุ์อื่นๆ ในชุมชนนั้นมีสาเหตุผลกระทบการกลมกลืนจากสาเหตุปัจจัยด้านใดบ้าง<sup>3</sup> โดยใช้วิธีการวิจัยทางการศึกษาเก็บรวบรวมข้อมูลเบื้องต้น และทำการสัมภาษณ์ประชาชนในพื้นที่ บ้านละออบ จำนวน 55 คน เป็นลักษณะการสังเกต และสัมภาษณ์แบบมีส่วนร่วมโดยการเข้าไปมีส่วนร่วมในกิจกรรมของชุมชน และกลับมาวิเคราะห์ผ่านการสังเกตว่ามีวัฒนธรรมใดมีการเปลี่ยนแปลงไปในทิศทางใดบ้างและสิ่งใดที่ยังสืบทอดปฏิบัติกันต่อมา ส่วนการสัมภาษณ์นั้นเป็นแบบปลายเปิดกล่าวคือพูดคุยกันทั่วไปอย่างไม่เป็นทางการเพื่อสร้างปฏิสัมพันธ์อันดีต่อผู้วิจัย และผู้ถูกวิจัยเสมือนเป็นญาติมิตรส่วนกลุ่มผู้นำชุมชนจะทำการสัมภาษณ์แบบเจาะลึกเพราะเป็นกลุ่มที่สามารถยอมรับการสัมภาษณ์เพื่อเป็นข้อมูลได้เป็นอย่างดี

<sup>3</sup> พระครูประกายพรทิพย์. (2538). วัฒนธรรมและการผสมกลมกลืนวัฒนธรรมของชาวลัวะ บ้านละออบ ต.ห้วยหอม อ.แม่ลาน้อย จ.แม่ฮ่องสอน. หลักสูตรศิลปศาสตรมหาบัณฑิต มหาวิทยาลัยราชภัฏเชียงใหม่.

การศึกษาถึงความสัมพันธ์ระหว่างการทำกิจกรรมทางสังคม และการใช้พื้นที่ในชุมชนของ ชาวไต่บ้านเมืองปอน จ.แม่ฮ่องสอน<sup>4</sup> โดยศึกษาจากลักษณะของชุมชน การตั้งถิ่นฐาน สภาพแวดล้อม และประเพณีวัฒนธรรม และศึกษาถึงรูปแบบของกิจกรรมทางสังคม และการใช้พื้นที่ของคนไต่ในชุมชนว่ามีพัฒนาการ และทิศทางการเปลี่ยนแปลงไปด้านใดบ้าง โดยใช้วิธีการ สังเกตแบบมีส่วนร่วม และพหุศาสตร์ร่วมกับชุมชนเพื่อบันทึกพฤติกรรมในแต่ละช่วงเวลา และ บันทึกเหตุการณ์ด้านประเพณีวัฒนธรรมของชุมชน ตลอดจนการใช้พื้นที่ส่วนรวม พื้นที่ส่วนตัว งานวิจัยได้นำเสนอแนะการจัดระเบียบพื้นที่ การจัดการด้านกายภาพเน้นการควบคุมการขยายตัว และการใช้พื้นที่ให้สอดคล้องกับลักษณะทางวัฒนธรรม และสภาพแวดล้อมชุมชน เสนอแนะให้มีการจัดระเบียบด้านสถาปัตยกรรมเพื่อสนับสนุนการอนุรักษ์วิถีชีวิตดั้งเดิม และวิธีการที่สามารถ นำไปปรับใช้ให้เหมาะสมกับวิถีชุมชนปัจจุบัน

การศึกษาถึงระบบนิเวศวัฒนธรรมของชุมชนชาวไทยเงินที่มีผลต่อการเปลี่ยนแปลงตาม อัตภาพของเมืองเชียงใหม่ในปัจจุบัน<sup>5</sup> และศึกษาถึงความสัมพันธ์ระหว่างสถาปัตยกรรม ความ เป็นอยู่ กับสภาพแวดล้อมรวมถึงการศึกษารูปแบบของผังหมู่บ้าน และกายภาพซึ่งสัมพันธ์กัน ตลอดจนวิวัฒนาการ การเปลี่ยนแปลงของหมู่บ้านทางนิเวศวัฒนธรรมเพื่อนำรูปแบบการวางผังมา เปรียบเทียบกันในระบบต่างๆ วิธีการศึกษานั้นเป็นการสัมภาษณ์ และเก็บข้อมูลภาคสนามโดย สัมภาษณ์วัดผังหมู่บ้าน และสถาปัตยกรรมบ้านพักอาศัยรวมถึงองค์ประกอบบริเวณรอบๆชุมชน พฤติกรรม ประเพณีวัฒนธรรมนำมาเปรียบเทียบจัดกลุ่มตามแต่ละแบบ เพื่อเชื่อมโยงถึงระบบนิเวศ วัฒนธรรม

งานวิจัยสรุปว่าวัฒนธรรมของสถาปัตยกรรมพื้นถิ่นนั้นเปลี่ยนแปลงไปตามการเวลา เนื่องจากการแปรเปลี่ยนไปของอัตภาพเมืองเชียงใหม่จริงโดยมีเทคโนโลยีต่างๆที่ทันสมัย และง่าย ต่อการจัดการอีกทั้งยังสะดวกสบายมีการจัดการระบบน้ำที่ทันสมัยจนบางครั้งส่งผลต่อระบบนิเวศ ของชาวบ้านมากจนบางครั้งหน้าแล้งภาคการเกษตรจะขาดน้ำ ทางด้านสถาปัตยกรรมนั้นมีการ ปรับเปลี่ยนวัสดุ และการครอบครองการจัดแบ่งพื้นที่ที่ชัดเจนขึ้น ส่วนด้านสังคม และครอบครัวนั้น เมื่อลูกออกเรือนไปจะสร้างเรือนในพื้นที่เดียวกันโดยมีการเชื่อมโยงด้วยช่วงหรือลานระหว่างกลุ่ม เรือนพักอาศัย และถ้าเจ้าของเรือนใหญ่ ที่เป็นแม่เสียชีวิตลง ลูกสาวที่ออกเรือนไปจะกลับมาอยู่อาศัย

<sup>4</sup> คณิษา รอดเรืองศรี. (2544). ความสัมพันธ์ระหว่างการทำกิจกรรมทางสังคมและการใช้พื้นที่ในชุมชนของชาว ไต่บ้านเมืองปอน จ.แม่ฮ่องสอน. ภาควิชาการวางผังเมือง คณะสถาปัตยกรรมศาสตร์ จุฬาลงกรณ์มหาวิทยาลัย.

<sup>5</sup> ปียกานต์ พานคำดาว. (2549). นิเวศวิทยาวัฒนธรรม ซึ่งสัมพันธ์กับสถาปัตยกรรมพื้นถิ่น ของไทเงิน กรณีศึกษา บ้านต้นแห่น้อย อ.สันป่าตอง จ.เชียงใหม่. ภาควิชาสถาปัตยกรรม มหาวิทยาลัยศิลปากร.

แทนแสดงถึงโครงสร้างทางครอบครัวที่สัมพันธ์กันตามระบบเครือญาติการครอบครองกรรมสิทธิ์ที่มรดกจะตกแก่ลูกสาว ชาวบ้านส่วนใหญ่จะแปรเปลี่ยนรูปแบบต่างๆตามแต่ปัญหาที่ต้องการแก้ไข การคิดการแก้ปัญหาตั้งแต่การตั้งถิ่นฐานหมู่บ้านโดยสัมพันธ์กันกับสภาพแวดล้อมที่ปรับเปลี่ยนไป และวิถีชีวิตของชาวบ้านที่เกี่ยวเนื่องกับธรรมชาติ ส่วนเรือน และกลุ่มเรือนนั้นตั้งตามริมแม่น้ำ และขยายตัวออกไปตามทิศทางของสภาพแวดล้อมจึงเกิดเส้นทางสัญจรขึ้น และบ้านเรือนก็ขยายตัวเกาะกลุ่มกันตามเส้นทางสัญจรทั้งสองฟากฝั่งของถนนทั้งนี้ก็ยังคงเกาะกลุ่มกันออกไปแบบเดิมตามระบบความสัมพันธ์กันในเครือญาติ และมีการแก้ปัญหาตามสภาพแวดล้อมโดยไม่กระทบต่อระบบนิเวศ

งานวิจัยที่ได้ศึกษามาทั้ง 3 เรื่องนี้มีการเชื่อมโยงระบบนิเวศวัฒนธรรมของชุมชนเหมือนกับวัฒนธรรมของชาวลัวะบ้านดงกล่าวคือระบบโครงสร้างครอบครัวที่เปรียบเสมือนตัวยึดเหนี่ยวความสัมพันธ์ของครอบครัว และเครือญาติได้เป็นอย่างดี และการแปรเปลี่ยนไปของสภาพแวดล้อมก็ทำให้ชุมชนนั้นคิดหาทางแก้ปัญหาที่จะใช้ทรัพยากรที่มีอยู่โดยไม่ส่งผลกระทบต่อนิเวศวิทยาของชุมชนมากนักส่งผลให้เห็นถึงการจัดการชุมชนที่ต่างฝ่ายนั้น มีส่วนร่วมในการคิดแก้ไขปัญหาต่างๆ วัฒนธรรมคือปัจจัยหลักที่ยังคงให้ชุมชนเหล่านี้ยังยืนหยัดอยู่ได้อาจด้วยเพราะการตระหนักถึงความ เป็นชาติพันธุ์ดั้งเดิมที่มีประวัติศาสตร์ร่วมกันมาแต่อดีตของล้านนาไทย สามารถสรุปได้ว่า วัฒนธรรมของชาวลัวะว่าเปลี่ยนแปลงไป และมีวัฒนธรรมร่วมกับชาวไทยพื้นเมือง ส่วนวัฒนธรรมที่ยังปฏิบัติกันทั่วไปคือด้านความเชื่อเกี่ยวกับผีโดยนับถือร่วมกับศาสนาพุทธ ส่วนใครที่นับถือศาสนาคริสต์จะไม่มี ความเชื่อเรื่องผีหลงเหลืออยู่เลยวัฒนธรรมร่วมที่ปรากฏได้ชัดจากเครื่องแต่งกาย ภาษาพูด และบ้านพักอาศัยสืบเนื่องจากการรับรู้ข่าวสารผ่านสื่อต่างๆของชุมชน และการแต่งงานมีครอบครัวกับชาวไทยพื้นเมือง จึงก่อให้เกิดวัฒนธรรมที่ปรับเปลี่ยนไปซึ่งผลกระทบเริ่มเกิดขึ้นโดย ประชากรชาวลัวะวัลดน้อยลงคุณค่าราคเหง้าวัฒนธรรมจางหายไปตามระยะเวลาสิ่งๆต่างถูกแทนที่ ด้วยการพัฒนาของเมืองที่เป็นไปอย่างรวดเร็วซึ่งการพัฒนา และการเปลี่ยนแปลงข้างต้นมีลักษณะ คล้ายคลึงกันกับ ชาวลัวะที่บ้านดง ซึ่งห่างจากบ้านละออบเพียง 2 กม. ทั้งนี้พัฒนาการในด้านต่างๆที่ เกิดขึ้นกับบ้านละออบนั้นเป็นส่วนหนึ่งที่เกี่ยวข้องกับบ้านดงทางด้านความเป็นชาติพันธุ์เดียวกัน ซึ่ง สามารถศึกษาเปรียบเทียบกันได้ว่าปัจจัยใดที่ส่งผลกระทบต่อชาวลัวะ และพัฒนาการที่เกิดขึ้นกับ พื้นที่ว่าง และสถาปัตยกรรมในชุมชนเปลี่ยนแปลงไปเพราะปัจจัยเหล่านั้นหรือไม่อย่างไร เพื่อที่ ชุมชนจะได้มีแนวทางอยู่ร่วมกันได้อย่างยั่งยืน และพัฒนาไปในแนวทางที่ชุมชนนั้นสามารถยอมรับ ได้โดยเสนอแนวทางการจัดสภาพแวดล้อมที่เหมาะสมต่อไปในอนาคต

งานวิจัยศึกษาประวัติความเป็นมาของชุมชนตรอกศิลป์- ตรอกดินการเปลี่ยนแปลงของรูปแบบที่อยู่อาศัย และปัจจัยที่มีผลต่อความสัมพันธ์ และการเปลี่ยนแปลงของที่อยู่อาศัย<sup>6</sup> งานวิจัยชิ้นนี้เป็นงานวิจัยเชิงคุณภาพ และใช้การแจกแจงความถี่เข้าช่วยในการวิเคราะห์โดยเริ่มต้นจากการสำรวจทางกายภาพของที่อยู่อาศัยเบื้องต้น สามารถจำแนกรูปแบบที่อยู่อาศัยได้ 4 กลุ่มตามลักษณะทางกายภาพแล้วกระจายการสุ่มตัวอย่างให้ครบทั้ง 4 กลุ่มการสำรวจแบ่งเป็น 3 ระยะ ระยะที่ 1 เป็นการสำรวจเบื้องต้น ระยะที่ 2 เป็นการทดสอบแบบสัมภาษณ์ ระยะที่ 3 เป็นการสำรวจชุมชนและสัมภาษณ์เชิงลึก ในเรื่องของการเปลี่ยนแปลงที่อยู่อาศัย เครื่องมือที่ใช้คือ แบบสัมภาษณ์ที่มีการกำหนดเค้าโครงของเรื่องที่ใช้สัมภาษณ์ตามหัวข้อที่ใช้วิเคราะห์ใช้คำถามแบบปลายเปิด ร่วมกับการสำรวจทางกายภาพของชุมชน

การวิจัยพบว่า ที่อยู่อาศัยในชุมชนแบ่งได้เป็น 4 รูปแบบตามลักษณะการเปลี่ยนแปลงที่อยู่อาศัยบ้านรูปแบบที่ 1 คือ บ้านที่ยังคงสภาพเดิม ไม่มีการปรับปรุงดูแลรักษาให้อยู่ในสภาพดี รูปแบบที่ 2 คือ บ้านที่คงลักษณะเดิมบางส่วนมีการปรับปรุงดูแลตามสภาพ รูปแบบที่ 3 คือ บ้านที่คงลักษณะเดิมทางสถาปัตยกรรมไว้อย่างดี และได้รับการปรับปรุงดูแลให้อยู่ในสภาพดี รูปแบบที่ 4 คือ บ้านที่รื้อบ้านเดิมไว้แล้วสร้างใหม่ ดังนั้นการเปลี่ยนแปลงรูปแบบบ้านที่สำคัญที่สุดคือการเปลี่ยนแปลงให้เป็นบ้านเช่า ด้านปัจจัยที่ส่งผลกระทบต่อเปลี่ยนแปลงทั้ง 4 รูปแบบ คือ 1) ปัจจัยด้านรายได้ของเจ้าของบ้านและผู้เช่า 2) ปัจจัยด้านการถือครองกรรมสิทธิ์ 3) ปัจจัยด้านระยะเวลาการอยู่อาศัยอยู่อาศัยเกิดความผูกพันกับบ้านก่อให้เกิดการปรับปรุงให้อยู่ในสภาพที่ดีอยู่เสมอ ผลจากการวิจัยจะนำไปวิเคราะห์เพื่อหาแนวทางเสนอแนะต่อการอนุรักษ์ชุมชนโดยเสนอทั้งวิธีปฏิบัติการบำรุงรักษา และการสนับสนุนทางการเงินเพื่อเป็นแรงจูงใจต่อชาวบ้านให้รักษาสถาปัตยกรรมเพื่อเป็นมรดกของชาติสืบต่อไป

งานวิจัยศึกษาถึงเรื่องราวทางประวัติศาสตร์ของพื้นที่ และวิวัฒนาการการตั้งถิ่นฐานรวมถึงลักษณะทางกายภาพของชุมชนย่านตลาดสามชุก จังหวัดสุพรรณบุรี<sup>7</sup> เพื่อศึกษาถึงคุณค่าความสำคัญของพื้นที่ในการเสนอแนวทางการอนุรักษ์ และพัฒนาพื้นที่ชุมชนตลาดสามชุก เพื่อให้เกิดความสอดคล้องในการจัดการพื้นที่ เพื่อรองรับการเปลี่ยนแปลงต่อไปในอนาคต การศึกษานี้ใช้กระบวนการศึกษาพื้นที่ด้วยการสังเกต สำรวจลักษณะทางกายภาพของกลุ่มอาคาร และ

<sup>6</sup> พรหมพรรณ พรหมสาขา ณ สกลนคร. (2543). การเปลี่ยนแปลงรูปแบบที่อยู่อาศัยของชุมชนดั้งเดิมในกรุงรัตนโกสินทร์ กรณีศึกษาชุมชนตรอกศิลป์-ตรอกตึกดิน. เกษะพัฒน์ศาสตร์มหาบัณฑิต จุฬาลงกรณ์มหาวิทยาลัย.

<sup>7</sup> รุจ รัตนพาหุ. (2547). แนวทางการอนุรักษ์และพัฒนาพื้นที่ชุมชนตลาดสามชุก. ภาควิชาสถาปัตยกรรมศาสตร์ คณะสถาปัตยกรรมศาสตร์ จุฬาลงกรณ์มหาวิทยาลัย.



สภาพแวดล้อมโดยรอบของพื้นที่ย่านตลาดสามชุก รวมถึงการสัมภาษณ์กลุ่มคนที่เกี่ยวข้องกับการใช้พื้นที่ในย่านตลาดสามชุก

จากการศึกษาพบว่า ย่านชุมชนตลาดสามชุกเป็นย่านการค้าเก่าที่มีอายุการตั้งถิ่นฐานเป็นเวลากว่าหนึ่งร้อยปี ลักษณะทางกายภาพของพื้นที่ประกอบไปด้วยโครงสร้างชุมชนที่สำคัญสองส่วนได้แก่ โครงสร้างทางสถาปัตยกรรม และสภาพแวดล้อม นอกจากนี้โครงสร้างชุมชนที่สำคัญอีกอย่างหนึ่งได้แก่ คนในย่านชุมชนที่มีรูปแบบการดำเนินชีวิตแบบสังคมครอบครัว และสังคมการค้าที่สืบทอดกันรุ่นต่อรุ่น และสามารถสืบเรื่องราวการบอกเล่าด้านประวัติศาสตร์ของย่านชุมชนได้ชัดเจน จึงทำให้ชุมชนย่านตลาดสามชุกเป็นชุมชนการค้าที่มีเอกลักษณ์ ทั้งในมิติทางสังคม และวัฒนธรรมในพื้นที่ที่มีคุณค่า ดังนั้นข้อเสนอแนะแนวทางการอนุรักษ์และพัฒนาพื้นที่ชุมชนตลาดสามชุก จังหวัดสุพรรณบุรี เป็นการกำหนดแนวทางการส่งเสริมเอกลักษณ์ของพื้นที่ในด้านสังคม วัฒนธรรม สถาปัตยกรรม และสภาพแวดล้อมชุมชน รวมถึงการกำหนดมาตรการ และความร่วมมือจากคนในท้องถิ่นสำหรับการวางกรอบการพัฒนาเชิงอนุรักษ์ที่เหมาะสมต่อไป

งานวิจัยทั้ง 2 เรื่องในท้ายนี้ได้กล่าวถึงพัฒนาการ และการเปลี่ยนแปลงที่เกิดขึ้นของชุมชนดั้งเดิมทั้งสองแห่งโดยได้ศึกษาถึงรูปแบบของผัง และสถาปัตยกรรมบ้านพักอาศัยที่มีการพัฒนาต่อเติมปรับปรุงรูปแบบต่างไปจากเดิมในสาเหตุปัจจัยด้านสังคมความต้องการใช้พื้นที่ที่เพิ่มมากขึ้นตามจำนวนประชากร การปรับเปลี่ยนเพื่อรองรับธุรกิจการเช่าซื้ออสังหาริมทรัพย์ และพฤติกรรมผู้ใช้เหล่านี้เข้ามามีอิทธิพลต่อชุมชน ทั้งสองชุมชนเป็นชุมชนดั้งเดิม จึงได้สรุปแนวทางเสนอแนะการจัดการชุมชนทั้งทางด้านกายภาพ และเสนอแนะแนวทางการอนุรักษ์ชุมชนทำให้คุณค่าทางด้านการอนุรักษ์จะเป็นประเด็นที่เป็นประโยชน์ต่อสังคม และประเทศชาติแต่ในทางกลับกันชุมชนชาวละแวก ในพื้นที่ห่างไกลก็ไม่ค่อยไปกว่ากันในด้านคุณค่าชาติพันธุ์รวมทั้งประวัติศาสตร์ชาติพันธุ์ และวัฒนธรรมที่โดดเด่นเป็นเอกลักษณ์เฉพาะตัวทั้งนี้เราจะพบว่าเป็นความเหมือนบนความแตกต่าง ปัจจัยที่ส่งผลต่อชุมชนนั้น เป็นปัจจัยที่ชุมชนชาวละแวกก็ได้รับผลกระทบด้วยเช่นกัน ในงานวิจัยเกี่ยวกับการจัดองค์ประกอบทางกายภาพของชาวละแวก ท้ายที่สุดบทสรุปงานวิจัยจะเป็นไปในรูปแบบการศึกษาการจัดสภาพแวดล้อมของชาวละแวก และกำเนิด พัฒนาการที่ส่งผลต่อความเปลี่ยนแปลงของชุมชนดั้งเดิม

งานบททวนวรรณกรรมด้านทฤษฎี และงานวิจัยที่ได้มีการศึกษามานั้น มีแนวคิดที่นำมาศึกษาประยุกต์ใช้ร่วมกับงานวิจัยด้านกำเนิด และพัฒนาการที่เกี่ยวข้องกับการตั้งถิ่นฐาน การเป็นหมู่บ้าน และชุมชนการขยายตัว องค์ประกอบทางกายภาพที่ทำให้เกิดการรวมกลุ่มเป็นชุมชนขึ้นมา ซึ่งทฤษฎีดังกล่าว มีหลักการที่ตรงร่วมกันด้านปัจจัยการตั้งถิ่นฐาน การเลือกที่ตั้ง ตลอดจนปัจจัยด้านทรัพยากรธรรมชาติ และเศรษฐกิจสังคม ด้านความเชื่อดั้งเดิมเป็นองค์ประกอบสำคัญที่ทำให้

ชุมชนนั้นมีคุณลักษณะที่แตกต่างจากชุมชนอื่น ความเชื่อเรื่องผีของชาวลัวะนั้น เป็นส่วนเชื่อมโยงความสัมพันธ์ทางกิจกรรม และเป็นศูนย์รวมจิตใจของหมู่บ้าน อีกทั้งเป็นรูปแบบทางประเพณี และวัฒนธรรมที่โดดเด่นเป็นเอกลักษณ์ การเป็นกลุ่มชาติพันธุ์ดั้งเดิมของชาวลัวะมีความสำคัญต่อการศึกษาวิจัยด้านสภาพแวดล้อม ปัจจุบันการพัฒนาด้านกายภาพเข้าสู่ชุมชนอย่างรวดเร็ว จนชุมชนนั้นเกิดการเปลี่ยนแปลง และปรับตัวเข้ากับพัฒนาการใหม่ๆที่เกิดขึ้น การเปลี่ยนแปลงของชุมชนเกิดจากสาเหตุ และปัจจัย ช่วงเวลาเป็นตัวแปรตามหลักการแนวทฤษฎีด้านการเปลี่ยนแปลงที่กล่าวมาข้างต้น งานวิจัยที่ได้มีการศึกษามานี้ มีวิธีการวิจัยที่ใกล้เคียงกับงานวิจัยฉบับนี้ทั้งด้านสังคมศาสตร์ มนุษยศาสตร์ และสถาปัตยกรรม ระเบียบวิธีวิจัย และกรอบแนวคิดเป็นไปในทิศทางที่ศึกษาด้านสภาพแวดล้อมชุมชนดั้งเดิม อีกทั้งศึกษาในประเด็นด้านสาเหตุปัจจัยที่ส่งผลต่อพัฒนาการและการเปลี่ยนแปลง