

บทที่ 5

แนวทางและวิธีการอนุรักษ์เรือนไม้พื้นถิ่นในเขตเทศบาลเมืองแพร่

5.1 ปัจจัยและอิทธิพลที่ส่งผลให้เรือนไม้พื้นถิ่นเปลี่ยนแปลง

จากผลการศึกษาเรือนไม้พื้นถิ่นในเขตเทศบาลเมืองแพร่ มีอิทธิพลจากปัจจัยภายในและภายนอกท้องถิ่นที่ส่งผลกระทบต่อการเปลี่ยนแปลงรูปแบบเรือนไม้พื้นถิ่นทั้ง 4 ประเภท

โดยปัจจัยภายในท้องถิ่นเป็นตัวแปรตาม เป็นปัจจัยพื้นฐานที่ส่งเสริมพัฒนาการเรือนไม้พื้นถิ่นรูปแบบต่างๆ อย่างต่อเนื่อง องค์ประกอบของตัวแปรตามประกอบไปด้วย ลักษณะทางภูมิศาสตร์ วัฒนธรรม และวัสดุท้องถิ่น

1) **ลักษณะทางภูมิศาสตร์** จากสภาพที่ตั้งของเขตเทศบาลเมืองแพร่อยู่ในเขตภาคเหนือตอนบนของประเทศไทย บนที่ราบลุ่มด้านทิศตะวันออกของริมฝั่งแม่น้ำยม ทำให้สภาพอากาศค่อนข้างหนาวเย็น ในฤดูฝนมีน้ำป่าไหลหลาก ส่งผลให้ลักษณะทางกายภาพของที่พักอาศัยเป็นเรือนยกใต้ถุนสูง พื้นที่ใช้สอยหลักอยู่ชั้นบน ระบายผนังมีช่องเปิดสู่ภายนอกน้อยเพื่อป้องกันอากาศหนาวเย็น หลังคาสูงชันเพื่อการระบายอากาศภายในตัวเรือนและการระบายน้ำฝน สะท้อนออกมาเป็นรูปแบบเฮือนบ่าเก่า ซึ่งเป็นเรือนที่มีรูปแบบเดียวกับเรือนทั่วไปในเขตภาคเหนือตอนบนของประเทศไทย เช่น เรือนกาแล เป็นต้น

ลักษณะกายภาพและองค์ประกอบบางประการของเฮือนบ่าเก่ายังปรากฏในรูปแบบของเรือนไม้ร้านค้า เรือนขนมปังจิง และเรือนไม้ประยุกต์ (รายละเอียดบทที่ 4)

ดังนั้นลักษณะพื้นฐานทางกายภาพของรูปแบบเรือนไม้พื้นถิ่นจากอดีตจนถึงยุคเรือนไม้ประยุกต์ในเขตเทศบาลเมืองแพร่ ปัจจัยทางภูมิศาสตร์พื้นถิ่นยังคงเป็นพื้นฐานสำคัญในการสร้างเรือนทุกประเภทที่ต้องคำนึงถึง ลักษณะเรือนโดยทั่วไปจึงเป็นเรือนที่มีใต้ถุนสูง เน้นช่องเปิดสู่ภายนอกน้อย การระบายอากาศภายในเรือนอยู่ในระนาบใต้หลังคา หลังคาลาดเอียงสูงชัน

2) **วัฒนธรรมท้องถิ่น** ถึงแม้ว่าการตั้งถิ่นฐานภายในเขตเทศบาลเมืองแพร่จะมีการเปลี่ยนแปลงมาอย่างต่อเนื่อง แต่ชาวพื้นถิ่นส่วนใหญ่ยังคงเป็นชาวไทยวนที่ดำรงชีวิตแบบเกษตรกรรม นับถือพุทธศาสนาผสมผสานกับการนับถือผีแบบวัฒนธรรมไทยวนล้านนา ลักษณะวิธีการดำเนินชีวิตดังกล่าวสะท้อนออกมาในการจัดวางผังบริเวณและการวางพื้นที่ใช้สอยภายในเรือน จากองค์ประกอบพื้นฐานในการวางผังบริเวณของเฮือนบ่าเก่าประกอบไปด้วย ข่วง ตูบผี น้ำบ่อ ต่อมอาบน้ำ สวน และถุ่ข้าว เมื่อเปรียบเทียบระหว่างเฮือนบ่าเก่ากับเรือนขนมปังจิงและเรือนไม้

ประยุกต์แล้ว มีความแตกต่างในช่วงระยะเวลาการก่อสร้างและลักษณะรูปแบบทางสถาปัตยกรรม แต่ยังคงแนวความคิดขององค์ประกอบพื้นฐานการวางผังบริเวณแบบเฮือนบ่าเก่าเป็นหลัก โดยเฉพาะเรือนที่เจ้าของมีเชื้อสายไทยวน องค์ประกอบเหล่านี้ยังคงเป็นองค์ประกอบสำคัญของการผังบริเวณ หากเรือนที่ไม่มีองค์ประกอบพื้นฐานเหล่านี้ส่วนใหญ่จะเป็นเรือนที่เจ้าของเป็นชาวต่างถิ่นที่เข้ามาอยู่อาศัยหลัง และมีวิถีการดำรงชีวิตที่แตกต่างจากชาวพื้นถิ่น เช่น ชาวตะวันตกที่เข้ามาทำสัมปทานป่าไม้ ชาวไทใหญ่และชาวจีนที่เข้ามาทำการค้าขาย ข้าราชการสยาม เป็นต้น

ถึงแม้ว่าสภาพความแตกต่างระหว่างเชื้อชาติ ศาสนา ของชาวต่างถิ่นกับชาวพื้นถิ่นเดิมจะมีความแตกต่างกัน แต่การยอมรับในเทคนิควิทยาการในรูปแบบใหม่ๆของชาวพื้นถิ่นก็สามารถดำเนินไปได้ เช่น กลุ่มเจ้าหลวงพริยะเทพวงศ์ซึ่งสร้างในปี พ.ศ. 2440 เป็นการผสมผสานระหว่างเรือนตึกกับเรือนขนมปังจิง เรือนเจ้านายพื้นถิ่นย่านถนนคำแสนสร้างแบบเรือนไม้ประยุกต์ เป็นต้น

ดังนั้นวัฒนธรรมพื้นถิ่นแบบพุทธศาสนาผสมผสานกับการนับถือผี จึงไม่ใช่อุปสรรคในการยอมรับต่อการเปลี่ยนแปลงรูปแบบที่พักอาศัยของชาวพื้นถิ่น หากแต่ละฝ่ายเคารพในสิทธิและความเชื่อระหว่างกัน ด้วยพื้นฐานทางวัฒนธรรมของชาวพื้นถิ่นที่เปิดกว้างต่อการเปลี่ยนแปลง จึงเป็นปัจจัยพื้นฐานที่ส่งเสริมให้รูปแบบเรือนไม้พื้นถิ่นจากเฮือนบ่าเก่ามีพัฒนาการเป็นรูปแบบเรือนไม้ประเภทอื่นได้อย่างต่อเนื่อง

3) วัสดุท้องถิ่น ความอุดมสมบูรณ์ของพื้นที่ป่าไม้เมืองแพร่ในอดีต นำมาสู่การทำสัมปทานไม้สักของ บริษัทอีสเอเชียติกส์ของชาวเดนมาร์ก บริษัทบอมเบเบอร์มาของชาวอังกฤษ กลุ่มเจ้านายพื้นถิ่น และกลุ่มทุนรายย่อยอื่นๆ ตั้งแต่สมัยเจ้าหลวงพิมพิสารต่อเนื่องจนถึงการปิดป่าในปี พ.ศ. 2530 การทำอุตสาหกรรมป่าไม้จากทรัพยากรทางธรรมชาติในท้องถิ่นติดต่อกันเป็นช่วงระยะเวลายาวนานกว่าหนึ่งศตวรรษ ส่งผลให้มีการเข้าออกของชาวต่างถิ่น เช่น ชาวตะวันตก คนในอาณานิคม พ่อค้าชาวไทยใหญ่ชาวจีน และชาวยุโรป ต่างเข้ามาพักอาศัยภายในเขตเทศบาลเมืองแพร่มากขึ้น

ซึ่งในระบอบดังกล่าวได้มีการสร้างสถาปัตยกรรมเพื่อพักอาศัยที่มีรูปแบบแตกต่างจากเฮือนบ่าเก่าของชาวพื้นถิ่น เกิดรูปแบบเรือนไม้แบบใหม่ขึ้น เช่น เรือนไม้ร้านค้า เรือนขนมปังจิง และเรือนไม้ประยุกต์ โดยเรือนไม้แต่ละประเภทต่างใช้ไม้สักเป็นวัสดุหลักในการปลูกสร้าง เช่นเดียวกับเฮือนบ่าเก่า ดังนั้นไม้สักรวมถึงไม้เนื้อแข็งจึงเป็นปัจจัยพื้นฐานหลักสำคัญที่ส่งเสริมให้มีการพัฒนารูปแบบเรือนไม้พื้นถิ่นในเขตเทศบาลเมืองแพร่ได้อย่างต่อเนื่อง ถึงแม้ว่าช่วงการสร้างสรรค์รูปแบบเรือนไม้พื้นถิ่นจะอยู่ในช่วงเวลาที่ยาวนานถึงหนึ่งศตวรรษกว่า แต่วัสดุไม้ยังคงเพียงพอต่อการเป็นวัสดุหลักในการสร้างสรรค์ได้อย่างเพียงพอ

หากพิจารณาในสภาพปัจจุบันที่การทำสัมปทานป่าไม้ได้หมดสิ้นไปแล้วก็ตาม แต่เมื่อมีการรื้อถอนเรือนไม้เดิม ไม้ยังคงเป็นวัสดุที่สามารถนำมาประยุกต์กลับมาใช้ใหม่ได้ ดังนั้นหากมีการสร้างสรรค์เพื่อพัฒนารูปแบบเรือนไม้พื้นถิ่นใหม่ ไม้จึงยังคงเป็นวัสดุที่ส่งเสริมต่อการสร้างสรรค์สถาปัตยกรรมภายในเขตเทศบาลเมืองแพร่ได้อย่างต่อเนื่อง

ปัจจัยภายนอกเป็นตัวแปรอิสระที่มีอิทธิพลต่อการเปลี่ยนแปลงรูปแบบเรือนไม้พื้นถิ่นภายในเขตเทศบาลเมืองแพร่มากที่สุด เนื่องจากในช่วงระยะเวลาหนึ่งศตวรรษที่ผ่านมา เป็นช่วงที่มีการสร้างเรือนไม้ร้านค้า เรือนขนมปังจิงและเรือนไม้ประยุกต์ภายในเขตเทศบาลเมืองแพร่มากที่สุด และเป็นช่วงระยะเวลาเดียวกันกับการเปลี่ยนแปลงสภาพทางสังคม การเมือง การปกครองและเศรษฐกิจที่เป็นไปอย่างรวดเร็ว ปัจจัยของตัวแปรอิสระประกอบไปด้วย การเมือง การปกครอง และเศรษฐกิจ พฤติกรรมผู้อยู่อาศัย และเทคโนโลยีการก่อสร้าง

1) การเมือง การปกครองและเศรษฐกิจ จากวิวัฒนาการ การพัฒนาเมืองแพร่แบ่งรูปแบบลักษณะการเมือง การปกครองและเศรษฐกิจที่ส่งผลต่อรูปแบบที่อยู่อาศัยภายในท้องถิ่นเป็น 3 ช่วง

- ตั้งแต่การสร้างเมืองในตอนต้นพุทธศตวรรษที่ 14 จนถึงก่อนการปฏิรูปการปกครองแบบมณฑลเทศาภิบาล พ.ศ. 2437 ถึงแม้ว่าในช่วงเวลานี้อาณาจักรในแถบภาคเหนือตอนบน เช่น ลัวะ ไทลื้อ และพม่า ต่างแผ่ขยายอิทธิพลสลับสับเปลี่ยนเข้ามามีอำนาจปกครองเหนือเมืองแพร่ เป็นระยะเวลาหลายศตวรรษติดต่อกัน แต่สภาพการเปลี่ยนแปลงสิ่งปลูกสร้างที่ได้รับอิทธิพลจากการเมือง การปกครอง ไม่ได้มีผลกระทบต่อลักษณะรูปแบบที่พักอาศัยมากนัก เนื่องจากเมืองในแถบภาคเหนือตอนบนส่วนใหญ่ต่างมีเชื้อชาติ วัฒนธรรม วิถีการดำรงชีวิตแบบเกษตรกรรมที่คล้ายคลึงกัน

- อิทธิพลรัฐบาลสยามเข้ามาปฏิรูปการปกครองแบบมณฑลเทศาภิบาลในเมืองแพร่ พ.ศ. 2437-2475 เพื่อป้องกันอำนาจจรรรดินิยมจากชาติตะวันตก เก็บเกี่ยวผลประโยชน์จากป่าไม้และภาษีอากรท้องถิ่นเป็นสำคัญ การทำสนธิสัญญาเบาว์ริงรัฐบาลสยามกับอังกฤษในปี พ.ศ.2398 และกับชาติอื่นตามมา ส่งผลให้ระบบเศรษฐกิจยังชีพแบบเกษตรกรรมในท้องถิ่นเมืองแพร่ เริ่มเปลี่ยนเป็นเศรษฐกิจแบบเงินตรา การเมือง การปกครองและเศรษฐกิจขึ้นอยู่กับนโยบายรัฐบาลสยามส่วนกลาง อำนาจการจัดการผลประโยชน์ได้ผ่องถ่ายจากหมู่เครือญาติหรือผู้ใกล้ชิดของเจ้าหลวงพื้นถิ่นเดิมไปสู่ผู้ที่มีความผูกพันกับข้าราชการสยามทั้งจากส่วนกลางและท้องถิ่นแทน แต่คนในท้องถิ่นทั่วไปเมืองแพร่ยังคงเป็นเพียงแรงงานในระบบเศรษฐกิจแบบใหม่เท่านั้น เนื่องจากข้อจำกัดในการเข้าถึงเครือข่ายดังกล่าว ส่งผลกระทบต่อลักษณะรูปแบบที่พักอาศัย ซึ่งเกิดขึ้น

เฉพาะในกลุ่มผู้มีอำนาจทางเมือง การปกครองและเศรษฐกิจ การสร้างที่พักอาศัยที่แตกต่างจาก
เฮือนป่าเก่าเรือนพื้นดินเดิม จึงมีที่มาจากผลการเปลี่ยนแปลงการเมือง การปกครองและเศรษฐกิจ

ความเจริญก้าวหน้าทางคมนาคมขนส่งจากเส้นทางรถไฟที่ถึงเด่นชัยตอนใต้ของเมืองแพร่
ในปี พ.ศ. 2457 สภาพทางสังคมภายในท้องถิ่นไม่ได้จำกัดการติดต่อเฉพาะเมืองในแถบภาคเหนือ
ตอนบนเท่านั้น การเข้ามาของชนชาติตะวันตก ชาวไทใหญ่ ชาวจีน ชาวสยาม ได้นำรูปแบบวิธีการ
ดำเนินชีวิตแบบใหม่เข้ามาเผยแพร่ภายในท้องถิ่น จนทำให้เกิดรูปแบบเรือนไม้ร้านค้า เรือนขนมปัง
จิง และเรือนไม้ประยุกต์

- การเปลี่ยนแปลงการปกครองแบบประชาธิปไตยในปี พ.ศ. 2475 เป็นจุดเริ่มต้นของ
แนวความคิดแบบเสรีนิยม ระบบศักดินาได้เสื่อมอำนาจลง การเข้าถึงในระบบการค้าได้เปลี่ยนจาก
ผู้ที่มีความใกล้ชิดกับระบบข้าราชการ มาเป็นผู้ที่มีความใกล้ชิดในอำนาจทางเมืองเป็นสำคัญ
ประกอบกับระบบการศึกษาจากส่วนกลางมุ่งเน้นความเป็นอันหนึ่งอันเดียวกันของคนในชาติและ
เป็นเส้นทางหนึ่งที่เป็นที่ยอมรับในการเปลี่ยนแปลงสถานะบทบาททางสังคมได้ ประกอบกับการ
แข่งขันทางสังคมเพื่อยกฐานะให้เป็นที่ยอมรับในสังคมวงกว้าง จึงทำให้เกิดช่องว่างในวิธีการ
ดำเนินชีวิตแบบท้องถิ่นมากยิ่งขึ้น ส่งผลให้เกิดการยอมรับรูปแบบสถาปัตยกรรมการอยู่อาศัยจาก
อิทธิพลภายนอกที่หลากหลายประเภทมากขึ้น

ดังนั้นการเมือง การปกครองและเศรษฐกิจ ที่เกิดขึ้นภายในเขตเทศบาลเมืองแพร่ในแต่ละ
ยุคสมัยได้ส่งผลต่อการพัฒนารูปแบบที่พักอาศัย โดยเฉพาะเรือนไม้พื้นดินแต่ละประเภท
สามารถบอกเรื่องราวทางประวัติศาสตร์ในแต่ละช่วงเวลาได้เป็นอย่างดี เฮือนป่าเก่าเป็นเรือนที่พัก
อาศัยของชาวพื้นถิ่นที่มีรูปแบบคล้ายกัน ในแถบภาคเหนือตอนบนเนื่องจากมีความสัมพันธ์ทางเชื้อ
ชาติ ศาสนา และพื้นฐานทางวัฒนธรรมเดียวกัน เรือนไม้ร้านค้ารับอิทธิพลจากชาวไทใหญ่และชาว
จีนที่เข้ามาค้าขาย เรือนขนมปังจิงเป็นเรือนที่รับอิทธิพลจากชาวต่างถิ่นและอิทธิพลจากการพบเห็น
ในกรุงเทพมหานครเนื่องจากการติดต่องานราชการ การค้าขายระหว่างหมู่เจ้านายพื้นถิ่นและชนชั้น
ระดับสูงระหว่างกัน ซึ่งตรงกับรัชสมัยพระบาทสมเด็จพระจุลจอมเกล้าเจ้าอยู่หัว ที่รูปแบบ
สถาปัตยกรรมแบบตะวันตกกำลังเฟื่องฟู และอยู่ในช่วงการสร้างพระราชวังสวนดุสิต ซึ่งพระที่นั่ง
ส่วนใหญ่ต่างสร้างแบบเรือนขนมปังจิง การสร้างเรือนขนมปังจิงในเขตเทศบาลเมืองแพร่จึง
ปรากฏเฉพาะในเรือนเจ้านายพื้นถิ่น คหบดี และอาคารราชการของชาวสยามเป็นส่วนใหญ่ ส่วน
เรือนไม้ประยุกต์เป็นเรือนที่รับอิทธิพลการอยู่อาศัยแบบวิธีการดำเนินชีวิตแบบสมัยใหม่ต่อเนื่องจาก
ยุคขนมปังจิง มีการลดทอนรายละเอียดในการตกแต่งลง ต่อเนื่องจนถึงยุคการเปลี่ยนแปลงการ
ปกครองแบบประชาธิปไตย จึงเป็นตัวส่งเสริมและกระตุ้นให้มีการสร้างสรรค์รูปแบบเรือนไม้
ประยุกต์ที่ไม่จำกัดรูปแบบ

2) **พฤติกรรมผู้อยู่อาศัย** จากผู้ตอบแบบสอบถามของเจ้าของเรือนไม้พื้นถิ่นจำนวน 52 หลัง หรือประมาณ 71 % จากจำนวนเรือนไม้พื้นถิ่นที่ศึกษาทั้งหมด 73 หลัง ส่วนเจ้าของเรือนอีก 21 หลัง หรือ 29% ที่ไม่ได้ทำการตอบแบบสอบถาม เนื่องจากเรือนบางหลังร้าง ไม่มีผู้อยู่อาศัยหรือเป็นเพียงผู้อยู่อาศัยชั่วคราวไม่ทราบรายละเอียดข้อมูลของเรือนเพียงพอจึงปฏิเสธที่จะตอบแบบสอบถาม โดยข้อมูลที่ได้จากการสอบถามเกี่ยวข้องกับสภาพการอยู่อาศัย ลักษณะกายภาพทั่วไปของเรือน ความพึงพอใจและทัศนคติที่มีต่อเรือนที่พักอาศัย

ปรากฏผลตามตาราง 5.1 แสดงให้เห็นว่าเจ้าของเรือนไม้พื้นถิ่นปัจจุบันส่วนใหญ่อยู่ในวัยชรา มีอายุมากกว่า 60 ปี มีการศึกษาในระดับพื้นฐาน ประกอบอาชีพส่วนตัว มีรายได้อยู่ในระดับที่สามารถพอเลี้ยงครอบครัวได้ ลักษณะการอยู่อาศัยเป็นครอบครัวแบบขยาย มีสมาชิกในครอบครัวตั้งแต่สองคนขึ้นไป เรือนไม้พื้นถิ่นมีอายุการก่อสร้างมากกว่า 60 ปีเป็นส่วนใหญ่ เจ้าของเรือนปัจจุบันใช้พักอาศัยต่อเนื่องกันมามากกว่า 50 ปีขึ้นไปและเป็นทายาทรุ่นที่ 2-3 โดยไม่มีส่วนเกี่ยวข้องในการสร้างเรือนเลย และมากกว่า 80% ของเรือนไม้พื้นถิ่นผ่านการต่อเติมและการซ่อมแซม ดังนั้นสภาพของเรือนไม้พื้นถิ่นปัจจุบันจึงอยู่ในสภาพที่ผ่านการใช้งานมาอย่างยาวนานต่อเนื่อง สังกัดได้มีการต่อเติมและซ่อมแซมถี่มากขึ้นในช่วงหลัง

ลิขสิทธิ์มหาวิทยาลัยเชียงใหม่
Copyright© by Chiang Mai University
All rights reserved

ตาราง 5.1 ผลการสอบถามข้อมูลเจ้าของเรือนพื้นถิ่นเกี่ยวกับข้อมูลทั่วไป

หัวข้อเรื่อง	รายละเอียด	%	หัวข้อเรื่อง	รายละเอียด	%
หมวดที่ 1 ข้อมูลทั่วไป			หมวดที่ 2 สภาพที่อยู่อาศัย		
1.เพศ	เพศชาย	38.46	1.อายุเรือน	<50 ปี	3.85
	เพศหญิง	51.92		51-60 ปี	9.62
	นิติบุคคล	5.77		61-70 ปี	28.85
2.ศาสนา	พุทธ	90.38		71-80 ปี	32.69
	อื่นๆ	9.62		>80 ปี	25.00
3.อายุ	<40 ปี	1.92	2.กรรมสิทธิ์	เจ้าของ	55.77
	40-60 ปี	38.46		ผู้อาศัย	13.46
	>60 ปี	15.38		เช่า	21.15
4.การศึกษา	ประถม	34.62		นิติฯและอื่นๆ	9.62
	มัธยม	17.31	3.ประเภทใช้งาน	พักอาศัย	59.62
	อนุปริญญา	13.46		ค้าขาย	25.00
	ปริญญาตรี	26.92		อื่นๆ	15.38
	ปริญญาโท-เอก	7.69	4.จำนวนการเปลี่ยนแปลง	ไม่เคย	13.46
5.อาชีพ	รับจ้าง	13.46		1	3.85
	ราชการ	25.00		2	15.38
	ธุรกิจ	40.38		>2	67.31
	เกษตรกร	1.92	5.ลักษณะการซ่อมแซมล่าสุด	ไม่เคย	7.69
	อื่นๆ	19.23		ต่อเติม	40.38
6.รายได้ครอบครัว	<15,000.00 บาท	19.23		ซ่อมแซม	46.15
	15,000.00-30,000.00 บาท	30.77	ทาสี	5.77	
	>30,000.00 บาท	50.00			
7.ครอบครัว	เดี่ยว	38.46			
	ขยาย	48.08			
	อื่นๆ	13.46			
8.จำนวนผู้อยู่อาศัย	1	30.77			
	2	15.38			
	>2	53.85			
9.จำนวนปีที่อยู่อาศัย	<30	3.85			
	31-40	15.38			
	41-50	13.46			
	51-60	28.85			
	>60	38.46			

จากสภาพปัญหาในการอยู่อาศัยตามตาราง 5.2 สามารถแยกประเภทปัญหาที่เกิดขึ้นกับเรือนไม้พื้นดินออกเป็นสองประเด็นหลัก คือ ปัญหาพื้นที่ใช้สอยภายในเรือนและปัญหาสภาพองค์ประกอบของตัวเรือน

ตาราง 5.2 ผลการสอบถามข้อมูลเจ้าของเรือนพื้นดินเกี่ยวกับทัศนคติการอนุรักษ์เรือนไม้พื้นดิน

หัวข้อเรื่อง	รายละเอียด	%	หัวข้อเรื่อง	รายละเอียด	%
หมวดที่ 3 ทัศนคติการอนุรักษ์เรือนไม้พื้นดิน					
1.ทัศนคติเกี่ยวกับที่พักอาศัยเจ้าของเรือน			5.ปัญหาที่พบมากที่สุดภายในเรือนที่พักอาศัย		
	ไม่ชอบ	11.54		พื้นที่ไม่พอใช้งาน	26.92
	เฉยๆ	34.62		พื้นที่ไม่เป็นสัดส่วน	42.31
	ชอบ	42.31		การระบายอากาศไม่ดี	9.62
	ชอบมาก	11.54		ไม่ปลอดภัย	0
2.หน่วยงานที่เคยเข้ามาเก็บข้อมูลที่พักอาศัย				กลัวไฟไหม้	0
	สถานบันการศึกษา	30.77		เรือนใหญ่เกินไป	21.15
	หน่วยงานราชการ	23.08	6.ลักษณะเด่นของที่พักอาศัยเรือนไม้พื้นดิน		
	องค์กรภาคเอกชนท้องถิ่น	5.77		สร้างด้วยไม้	32.69
	สื่อมวลชน	0		มีใต้ถุน	13.46
	อื่นๆ	40.38		มีซุ้มบันไดหน้าเรือน	9.62
3.หน่วยงานที่ควรเข้ามาดูแลเรือนไม้พื้นดิน				รูปทรงหลังคา	25.00
	สถานบันการศึกษา	1.92		มีลวดลายไม้ฉลุตกแต่ง	17.31
	หน่วยงานราชการ	40.38		อื่นๆ	1.92
	องค์กรภาคเอกชนท้องถิ่น	23.08	7.สิ่งที่อยากปรับปรุงเรือนที่พักอาศัยปัจจุบัน		
	สื่อมวลชน	0		ไม่ทำอะไรเลย	23.08
	อื่นๆ	34.62		รื้อสร้างใหม่	28.85
4.ภายในครอบครัวมีความคิดที่จะอนุรักษ์เรือนไม้พื้นดิน				ต่อเติม	7.69
	เคย	30.77		ซ่อมแซม	32.69
	ไม่เคย	0		บูรณะ	0
	ไม่มีความคิดเห็น	38.46		อื่นๆ	7.69
	อื่นๆ	30.77			

-ปัญหาพื้นที่ใช้สอยภายในเรือน เจ้าของเรือนส่วนใหญ่ต่างมีทัศนคติที่ดีต่อเรือนที่อยู่อาศัย โดยเจ้าของเรือนเกือบร้อยละ 50 มีความผูกพันกับเรือนในระดับที่ค่อนข้างดีและคนภายในครอบครัวประมาณร้อยละ 30 อยากรักษาเรือนไว้ แต่สภาพปัญหาที่ผู้พักอาศัยเรือนไม้พื้นดินร้อยละ 42 ต้องเผชิญกับความไม่เป็นสัดส่วนของพื้นที่ใช้งาน ซึ่งมีความสอดคล้องกับปัญหาพื้นที่ไม่พอใช้งานหรือพื้นที่ภายในเรือนใหญ่โตเกินความจำเป็นรวมกันมากกว่าร้อยละ 40 ดังนั้นสภาพพื้นที่ใช้งานภายในเรือนไม้พื้นดินจึงเป็นปัญหาหลักที่เกิดขึ้นในการใช้งาน เมื่อพิจารณาจากลักษณะสภาพพื้นที่ใช้สอยของเรือนไม้พื้นดินแต่ละประเภทแล้ว (บทที่ 4) โดยเฉพาะเรือนบ้านเก่าและเรือนร้านค้า ที่เน้นพื้นที่เปิดโล่งและพื้นที่ส่วนกลางเป็นส่วนใหญ่ มีความแตกต่างจากพื้นที่ใช้สอยปัจจุบันที่ต้องการความเป็นส่วนตัวสูง เช่น มีห้องนอนส่วนตัว ห้องน้ำส่วนตัว รวมทั้งการติดตั้งอำนวยความสะดวกเพิ่มขึ้น เช่น ชุดเฟอร์นิเจอร์ เครื่องใช้ไฟฟ้า เครื่องปรับอากาศ ชุดอุปกรณ์ห้องน้ำ ห้องครัว เป็นต้น ทำให้ความลงตัวในการจัดวางพื้นที่ใช้สอยไม่สอดคล้องกัน ส่งผลให้ต้องมีการต่อเติมปรับปรุงการใช้สอยภายในเรือนบ่อยครั้ง

ซึ่งแตกต่างจากเรือนขนมปังจิงและเรือนไม้ประยุกต์ที่มีพัฒนาการในรูปแบบทางสถาปัตยกรรมที่ดี มีการแบ่งพื้นที่ใช้สอยที่เป็นสัดส่วน เนื่องจากเรือนทั้งสองประเภทนี้การก่อสร้างส่วนใหญ่เจ้าของเรือนมักได้เห็นแบบอย่างมาจากที่อื่นแล้ว หรือได้รับคำแนะนำจากช่างที่ออกแบบและก่อสร้าง ซึ่งเป็นช่างต่างถิ่นมีประสบการณ์ก่อสร้างเรือนประเภทเดียวกันมาก่อน เช่น เรือนขนมปังจิง C1 C9 ช่างก่อสร้างเป็นชาวจีนกวางตุ้งเดินทางมาจากกรุงเทพฯ หรือเรือนไม้ประยุกต์ D22 D23 และ D24 ช่างก่อสร้างเป็นชาวจีนเช่นกัน

-ปัญหาสภาพองค์ประกอบของตัวเรือน แบ่งเป็นสองส่วน คือ สภาพการทรุดตัวของโครงสร้างฐานรากและการเสื่อมสภาพของวัสดุ การทรุดตัวของโครงสร้างฐานรากส่งผลต่อเนื่องกับโครงสร้างระนาบพื้น ผนัง และหลังคา ทำให้ผู้อยู่อาศัยไม่มีความมั่นใจในความปลอดภัย ความเสื่อมสภาพของวัสดุที่โดนแสงแดด น้ำฝน เช่น ฝาผนังไม้ พื้นขานไม้ วัสดุผนังหลังคาเป็นเกล็ดไม้ กระเบื้องซีเมนต์ จากสภาพปัญหาขององค์ประกอบตัวเรือนส่งผลให้เจ้าของเรือนต้องรับภาระการซ่อมแซมดูแลรักษาซึ่งเป็นค่าใช้จ่ายที่สูงมาก ประกอบกับช่างไม้ที่มีฝีมือในการซ่อมแซมขาดแคลนและมีค่าจ้างที่สูงมาก ดังนั้นเจ้าของเรือนไม้พื้นดินมากกว่า 30% จึงมีแนวความคิดที่จะรื้อถอนเพื่อสร้างเรือนใหม่โดยใช้วัสดุที่แข็งแรงทนทานและราคาถูกกว่าไม้ซึ่งปัจจุบันมีราคาแพง

จากสภาพการเปลี่ยนแปลง การเมือง การปกครองและเศรษฐกิจที่ส่งผลต่อการเปลี่ยนแปลงรูปแบบเรือนไม้พื้นดินในแต่ละยุคสมัยแล้ว ยังส่งผลต่อการเปลี่ยนแปลงรูปแบบการอยู่อาศัยของคนในท้องถิ่นทำให้เกิดการปรับเปลี่ยนพฤติกรรมในการอยู่อาศัยตามไปด้วย ถึงแม้ว่าเจ้าของเรือนไม้พื้นดินส่วนใหญ่จะมีความผูกพันและทัศนคติที่ดีต่อเรือนไม้ แต่การเสื่อมสภาพของ

โครงสร้างและวัสดุที่ต้องเป็นภาระค่าใช้จ่ายที่สูงในการดูแลรักษาให้คงสภาพการใช้งานได้ จึงเป็นปัจจัยที่ทำให้เกิดการเปลี่ยนแปลงทั้งทางคุณภาพและปริมาณของเรือนไม้พื้นถิ่นในสภาวะการณ์ปัจจุบัน

3) เทคโนโลยีการก่อสร้าง เป็นตัวแปรอิสระที่เป็นปัจจัยนำมาสู่การเปลี่ยนแปลงเทคนิควิธีการก่อสร้างและวัสดุการก่อสร้างแบบสมัยใหม่ แต่เดิมการสร้างที่พักอาศัยเดิมของชาวพื้นถิ่นล้วนปลูกสร้างด้วยไม้ทั้งสิ้น เมื่อมีการเปลี่ยนแปลงการเมือง การปกครองและเศรษฐกิจ ตั้งแต่การปฏิรูปการปกครองแบบมณฑลเทศาภิบาลของรัฐบาลสยาม นำมาสู่การเข้ามาของชาวต่างถิ่นที่เข้ามาทำสัมปทานป่าไม้ในท้องถิ่นเมืองแพร่ มีการก่อสร้างที่พักอาศัยด้วยการก่ออิฐฉาบปูนผสมผสานกับไม้ในท้องถิ่น เช่น เรือนไม้ร้านค้า B16 เรือนขนมปังจิง C9 เรือนไม้ประยุกต์ D3 D5 เป็นต้น ซึ่งภายในท้องถิ่นเมืองแพร่การก่ออิฐฉาบปูนจะทำกันเฉพาะการก่อสร้างถาวรวัตถุในพุทธศาสนา เช่น วิหาร เจดีย์ เป็นต้น นับตั้งแต่การก่อสร้างเรือนขนมปังจิง C1 และ C9 ซึ่งมีบันทึกการสร้างประมาณปี พ.ศ. 2440 โดยการว่าจ้างช่างชาวจีนกวางตุ้งเข้ามาก่อสร้างทำให้เทคนิคการก่อสร้างรูปแบบดังกล่าวได้เป็นต้นแบบให้ช่างพื้นถิ่นมีประสบการณ์สร้างสรรครูปแบบสถาปัตยกรรมแบบใหม่ขึ้นปรากฏในเรือนไม้ประยุกต์แบบเฮือนบ่าเก่า

หลังจากการเปลี่ยนแปลงการปกครองเป็นแบบประชาธิปไตยในปี พ.ศ. 2475 การให้สิทธิเสรีภาพในความเท่าเทียมกันในสังคมเป็นสิ่งกระตุ้นให้คนในท้องถิ่นเร่งสร้างฐานะทางเศรษฐกิจการแข่งขันทางการค้านำมาสู่การนำเข้าสินค้าอุปโภค บริโภคที่แปลกใหม่เข้ามาภายในท้องถิ่น รวมถึงวัสดุการก่อสร้าง เช่น กระเบื้องสังกะสี เหล็กเส้น ปูนซีเมนต์ กระจก เป็นต้น ซึ่งวัสดุเหล่านี้เป็นสินค้าอุตสาหกรรมจึงทำให้มีราคาถูก สะดวกและประหยัดเวลาในการก่อสร้าง ส่งผลให้คนในท้องถิ่นเริ่มยอมรับและนำวัสดุสมัยใหม่เข้ามาผสมผสานในการสร้างที่อยู่อาศัยร่วมกับไม้ในสัดส่วนที่เพิ่มสูงขึ้นเรื่อยๆ

ซึ่งแตกต่างจากไม้ถึงแม้ว่าจะเป็นทรัพยากรท้องถิ่นแต่ยั่งยืนวัน การเข้าถึงยิ่งยากมากขึ้นเรื่อยๆ ในปี พ.ศ. 2484 รัฐบาลไทยได้ยึดสัมปทานจากบริษัทยุโรปและก่อตั้งองค์การอุตสาหกรรมป่าไม้ ถึงแม้ว่าไม้จะเป็นสิ่งหวงห้ามตามกฎหมาย การตัดไม้เพื่อการค้าต้องได้รับอนุญาตจากหน่วยงานราชการ แต่สำหรับภายในท้องถิ่นเมืองแพร่ไม้ยังคงหาได้ง่าย ด้วยการลักลอบตัดไม้ของคนท้องถิ่นโดยการให้สินบนเจ้าหน้าที่ที่เกี่ยวข้อง พัฒนาการของเรือนไม้พื้นถิ่นจึงยังคงดำเนินต่อไปควบคู่กับวัสดุสมัยใหม่ที่มีการพัฒนาสิ่งใหม่อย่างต่อเนื่อง จนเข้าสู่สภาวะวิกฤตของความร่อยหรอของป่าไม้ที่ตัดกันเป็นเวลานาน พัฒนาการของเรือนไม้พื้นถิ่นจึงเจือจางลงพร้อมกับปริมาณไม้ในป่าท้องถิ่นที่มีจำนวนน้อยลง ส่งผลให้ราคาไม้สูงขึ้นการก่อสร้างด้วยวัสดุ

สมัยใหม่และรูปแบบทางสถาปัตยกรรมสมัยใหม่จึงเข้ามาแทนที่พัฒนาการเรือนไม้พื้นถิ่นไปในที่สุด จนปรากฏเป็นรูปธรรมในตาราง 5.3

ตาราง 5.3 จำแนกประเภทที่อยู่อาศัย วัสดุที่ใช้ก่อสร้างในเขตเทศบาลเมืองแพร่ พ.ศ. 2543

วัสดุที่ใช้ ในการก่อสร้าง Building Material Type	ประเภทของที่อยู่อาศัย (Type of living quarters)					รวม (Total)	
	บ้าน เดี่ยว	ทาวน์ เฮาส์	ห้อง ชุด	ห้อง แถว	ตึก แถว	ครัว เรือน	ร้อยละ
ตึก	4,895	318	151	287	1,881	7,532	23.4
ครึ่งตึกครึ่งไม้	8,278	-	-	434	167	8,879	27.6
ไม้	14,165	-	-	711	-	14,876	46.2
วัสดุไม้อาวัวในท้องถิ่น	671	-	-	36	-	707	2.2
วัสดุใช้แล้ว, อยู่ในสภาพพุง	63	-	-	-	-	63	0.2
ไม้ทราบ	99	-	-	11	-	110	0.3
ในเขตเทศบาลเมืองแพร่	28,170	318	151	1,480	2,048	32,167	100.0

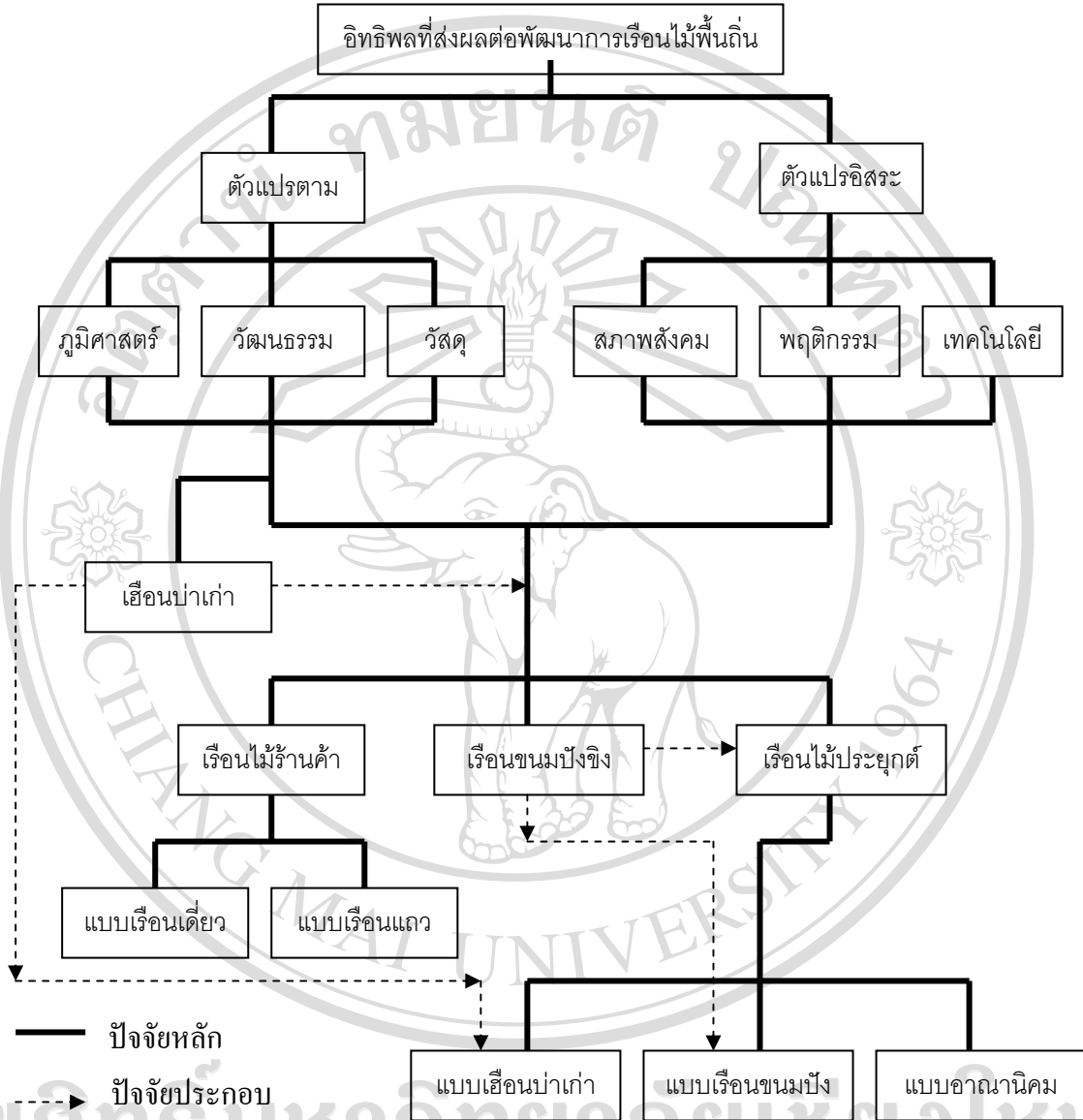
ที่มา เทศบาลเมืองแพร่

จากตาราง 5.3 ที่อยู่อาศัยสร้างด้วยไม้ทั้งหมดมีจำนวนประมาณร้อยละ 50 ที่อยู่อาศัยที่เป็นตึกทั้งหมดสร้างด้วยคอนกรีตเสริมเหล็กและการก่ออิฐฉาบปูนประมาณร้อยละ 23 และจำนวนอาคารครึ่งตึกครึ่งไม้ร้อยละ 27 ดังนั้นในภาพรวมประมาณร้อยละ 50 ของที่อยู่อาศัยทั้งหมดในเขตเทศบาลเมืองแพร่ปัจจุบันจึงเป็นการก่อสร้างด้วยวัสดุสมัยใหม่ ซึ่งมีจำนวนใกล้เคียงกับที่พักอาศัยที่สร้างด้วยไม้ทั้งหมด

แต่หากพิจารณาอาคารครึ่งตึกครึ่งไม้ร่วมกับอาคารที่สร้างด้วยไม้ทั้งหมดซึ่งคิดเป็นประมาณร้อยละ 60 ดังนั้นภาพรวมของวัสดุที่สร้างด้วยไม้จึงมีมากกว่าอาคารที่สร้างด้วยวัสดุสมัยใหม่ ดังนั้นภาพรวมของสิ่งแวดล้อมทางสถาปัตยกรรมในเขตเทศบาลเมืองแพร่จึงประกอบไปด้วยอาคารบ้านเรือนที่ปลูกสร้างด้วยไม้เป็นส่วนใหญ่

แผนภูมิ 5.1 ปัจจัยและอิทธิพลที่ส่งผลต่อพัฒนาการเรือนไม้พื้นถิ่นในเขตเทศบาลเมือง

แพร่



จากแผนภูมิ 5.1 แสดงให้เห็นพัฒนาการจากองค์ประกอบของปัจจัยภายในท้องถิ่นซึ่งเป็นตัวแปรตามและปัจจัยภายนอกท้องถิ่นที่เป็นตัวแปรอิสระที่มีอิทธิพลส่งผลต่อพัฒนาการให้เกิดรูปแบบเรือนไม้พื้นถิ่นทั้งสี่ประเภท โดยเงื่อนไขเก่าเป็นเรือนที่มีพัฒนาการจากปัจจัยภายในท้องถิ่นเดิมประกอบไปด้วย สภาพภูมิศาสตร์ วัฒนธรรมและวัสดุภายในท้องถิ่น การรับปัจจัยภายนอกท้องถิ่นประกอบไปด้วยตัวแปรอิสระ การเปลี่ยนแปลงสภาพสังคม การเมือง การปกครอง และระบบเศรษฐกิจ พฤติกรรมผู้อยู่อาศัยและเทคโนโลยีการก่อสร้างสมัยใหม่ ได้แพร่เข้ามาในพื้นที่เขตเทศบาลเมืองอย่างเป็นทางการในยุคการปฏิรูปการปกครองแบบมณฑลเทศาภิบาล ทำให้

เกิดรูปแบบเรือนไม้ร้านค้า เรือนขนมปังจิง และเรือนไม้ประยุกต์ในช่วงเวลาที่ใกล้เคียงกัน ตามตาราง 5.4

ตาราง 5.4 ความสัมพันธ์ช่วงระยะเวลาพัฒนาการเรือนไม้พื้นถิ่นในเขตเทศบาลเมืองแพร่

ช่วงเวลาพัฒนาการ เรือนไม้พื้นถิ่น ในเขตเทศบาลเมืองแพร่	- พ.ศ.2441	พ.ศ.2474	พ.ศ.2484	พ.ศ.2532
	ช่วงประเทศราช	เทศาภิบาล- เปลี่ยนแปลง การปกครอง	เปลี่ยนแปลง การปกครอง- ยกเลิกสัมปทาน ชาวต่างชาติ	องค์การป่าไม้- การปิดป่า
1.เฮือนบ่าเก่า				
2.เรือนไม้ ร้านค้า	แบบเรือนเดี่ยว			
	แบบเรือนแถว			
3.เรือนขนมปังจิง				
4.เรือน ไม้ ประยุกต์	แบบเฮือนบ่าเก่า			
	แบบเรือนขนมปังจิง			
	แบบอาณานิคม			

เรือนไม้ร้านค้า เรือนขนมปังจิงและไม้ประยุกต์นี้นอกจากมีปัจจัยภายในท้องถิ่นและได้รับอิทธิพลของเฮือนบ่าเก่าเข้าไปผสมผสานลักษณะรูปแบบการวางผังบริเวณ การวางพื้นที่ใช้สอย และในรูปแบบสถาปัตยกรรม เรือนร้านค้ายังสามารถแบ่งออกได้เป็นสองรูปแบบคือ แบบเรือนเดี่ยวรับอิทธิพลของเฮือนบ่าเก่า และแบบเรือนแถวรับอิทธิพลตามแบบอย่างของชาวจีน เรือนขนมปังจิงนอกจากมีการผสมผสานการวางพื้นที่ใช้งานในส่วนด้านหลังเป็นแบบเฮือนบ่าเก่า ส่วนเรือนไม้ประยุกต์เป็นรูปแบบเรือนที่เกิดขึ้นหลังจากเรือนขนมปังจิง เรือนไม้ประยุกต์ในเขตเทศบาลเมืองแบ่งออกเป็นสามรูปแบบ เรือนไม้ประยุกต์แบบเฮือนบ่าเก่า เรือนไม้ประยุกต์แบบขนมปังจิง และเรือนไม้ประยุกต์แบบอาณานิคม โดยเรือนไม้ประยุกต์แบบอาณานิคมเป็นรูปแบบเรือนที่มีการสร้างก่อนเนื่องจากการเข้ามาของชาวตะวันตกเพื่อใช้เป็นอาคารสำนักงานและที่อยู่อาศัยในช่วงการทำสัมปทานป่าไม้ พัฒนาการของเรือนไม้พื้นถิ่นในเขตเทศบาลเมืองแพร่ได้หยุดชะงักลงพร้อมกับจำนวนป่าไม้ที่ลดลง ทำให้ราคาไม้สูงขึ้นประกอบกับมีเทคโนโลยีการก่อสร้างสมัยใหม่ที่สะดวกและราคาถูกกว่าไม้ จึงทำให้การสร้างเรือนด้วยไม้ทั้งหมดหลังเสื่อมความนิยมลง ถึงแม้ว่าจำนวนเรือนไม้พื้นถิ่นจะลดจำนวนลงในปัจจุบัน แต่สภาพแวดล้อมกายภาพทางสถาปัตยกรรมในเขต

เทศบาลเมืองแพร่ ยังคงมีเรือนไม้พื้นถิ่นเหลืออยู่จำนวนมาก โดยเฉพาะเรือนไม้พื้นถิ่นที่ได้รับการคัดเลือกในการศึกษาในครั้งนี้เป็นเรือนที่มีคุณค่าสะท้อนถึงเอกลักษณ์ทางสถาปัตยกรรมเฉพาะถิ่น หากปัจจุบันกำลังเผชิญกับปัจจัยการเปลี่ยนแปลงทางสังคม ที่ส่งผลกระทบต่อทัศนคติทางพฤติกรรมในการอยู่อาศัย และปัจจัยทางรูปแบบสถาปัตยกรรมสมัยใหม่ที่มีการเปลี่ยนแปลงอย่างรวดเร็ว หากไม่มีมาตรการในการปกป้องคุ้มครองดูแลรักษาเรือนไม้พื้นถิ่นแล้ว เรือนไม้พื้นถิ่นย่อมเสี่ยงต่อการสูญสลายไปตามกาลเวลา

5.2 แนวทางการอนุรักษ์เรือนไม้พื้นถิ่น

จากกรอบแนวทางการศึกษาเพื่อการอนุรักษ์เรือนไม้พื้นถิ่นในเขตเทศบาลเมืองแพร่ตามแผนภูมิ 3.2 (บทที่ 3 ทฤษฎีและแนวทางในการศึกษา) ได้กำหนดหลักเกณฑ์เพื่อเป็นข้อพิจารณาเบื้องต้นในการวางแผนทางอนุรักษ์ คือ หลักเกณฑ์การคัดเลือกลักษณะเรือนไม้พื้นถิ่นและองค์ประกอบร่วมที่สมควรได้รับการอนุรักษ์ และหลักเกณฑ์วิธีปฏิบัติเพื่อการอนุรักษ์

1) หลักเกณฑ์การคัดเลือกลักษณะเรือนไม้พื้นถิ่นและองค์ประกอบร่วมที่สมควรได้รับการอนุรักษ์ ตามหลักการสากลโดยสภาการโบราณสถานระหว่างประเทศ (ICOMOS) ที่ปรากฏเป็นกฎบัตรระหว่างประเทศเพื่อการอนุรักษ์เมืองและชุมชนเมืองประวัติศาสตร์ (Washington Charter 1987) และกฎบัตรว่าด้วยมรดกสิ่งก่อสร้างพื้นถิ่น (Charter on the Built Vernacular Heritage 1999) เป็นหลักการที่เน้นย้ำถึงการอนุรักษ์ไม่เฉพาะ โบราณสถานเท่านั้นแต่ต้องคำนึงถึงสภาพแวดล้อมทางกายภาพ สภาพสังคมภายในท้องถิ่นด้วย

ดังนั้นหลักเกณฑ์การคัดเลือกลักษณะเรือนไม้พื้นถิ่นและองค์ประกอบร่วมที่สมควรได้รับการอนุรักษ์ในเขตเทศบาลเมืองแพร่จึงมีข้อพิจารณาประกอบการคัดเลือกร่วมกัน โดยแยกออกเป็นสองส่วนคือ หลักเกณฑ์การคัดเลือกเรือนไม้พื้นถิ่นและหลักเกณฑ์การคัดเลือกองค์ประกอบที่ส่งเสริมเรือนไม้พื้นถิ่น

จากข้อพิจารณาดังกล่าวซึ่งมีความสอดคล้องกับงานวิจัยภาคทฤษฎีแนวทางและวิธีการอนุรักษ์ของ สิทธิพร ภิรมย์รัตน์, 2546 ได้เสนอหลักเกณฑ์เพื่อประกอบการอนุรักษ์ (Criteria for Conservation) และสิ่งที่ควรพิจารณาร่วมกับการอนุรักษ์ (Categories of Conservation) ซึ่งข้อพิจารณาดังกล่าวสามารถนำไปเป็นแนวทางการวางข้อกำหนดเพื่อพิจารณาคัดเลือกเรือนไม้พื้นถิ่นในเขตเทศบาลเมืองแพร่เพื่อการอนุรักษ์ได้ดังนี้

1.1) หลักเกณฑ์การคัดเลือกเรือนไม้พื้นถิ่นในเขตเทศบาลเมืองแพร่

- สุนทรียภาพ (Aesthesis) อาคารมีความสวยงาม มีความพิเศษ และมีคุณค่าทางศิลปะ
- ตัวแทน (Typical) อาคารหรือสิ่งก่อสร้างมีลักษณะที่เป็นตัวแทนของรูปแบบที่

แพร่หลาย

- หายาก (Scarcity) อาคารหรือสิ่งก่อสร้างมีลักษณะพิเศษ หรือเหลือเพียงหลังเดียว
- มีสำคัญทางประวัติศาสตร์ (Historic Role) อาคารหรือสิ่งก่อสร้างมีความสำคัญในสมัยใดสมัยหนึ่งในประวัติศาสตร์
- ส่งเสริมบริเวณข้างเคียง (Enhancement of Adjacent Areas) อาคารหรือกลุ่มอาคารช่วยส่งเสริมให้บริเวณนั้นหรือโดยรวมทั้งหมดมีคุณค่าหากขาดส่วนใดส่วนหนึ่งจะทำให้คุณค่าลดลง
- ความเป็นเลิศในทางใดทางหนึ่ง (Superlatives) อาคารหรือสิ่งก่อสร้างมีความเป็นเลิศหรือยอดเยี่ยมในทางใดทางหนึ่ง
- ความสำคัญทางด้านวัฒนธรรม (Cultural Significance)

1.2) หลักเกณฑ์การพิจารณาองค์ประกอบร่วมส่งเสริมเรือนไม้พื้นถิ่นเพื่อการอนุรักษ์

- บริเวณธรรมชาติ (Natural Areas) พื้นที่บริเวณนั้นมีสิ่งแวดล้อมตามธรรมชาติที่สวยงาม มีคุณค่าทางด้านนิเวศวัฒนธรรม โบราณคดีและประวัติศาสตร์
- เส้นขอบฟ้าและช่องมองทิวทัศน์ (Skylines and View Corridors) เป็นองค์ประกอบของเส้นขอบฟ้าของเมือง ส่งเสริมองค์ประกอบทางสถาปัตยกรรมให้ดีขึ้น
- ย่านและชุมชนย่อย (Districts and Neighborhoods) กลุ่มอาคารหรือภูมิทัศน์ชุมชน มีความสำคัญทางด้านประวัติศาสตร์ และลักษณะทางสังคม วัฒนธรรม และมีวิถีชีวิตที่น่าสนใจแตกต่างจากบริเวณอื่นๆ
- ภูมิทัศน์ถนน (Streetscapes) เป็นองค์ประกอบที่สำคัญของชุมชน แต่ละชุมชนมักจะมีถนนสายสำคัญที่แสดงเอกลักษณ์สัมพันธ์กับสถานที่ตั้งอาคาร
- วัตถุและชิ้นส่วน (Objects and Fragments) องค์ประกอบของอาคารหรือบริเวณที่ตั้งอาคาร
- มรดกทางวัฒนธรรม (Culture Heritage) อาจปรากฏเป็นรูปธรรมที่ชัดเจน เช่น สิ่งปลูกสร้างต่างๆ เช่น ศาลหลักเมือง หรือเป็นนามธรรม เช่น ประเพณี พิธีกรรม วิถีชีวิตภายในท้องถิ่น เป็นต้น

จากหลักเกณฑ์การคัดเลือกลักษณะเรือนไม้พื้นถิ่นและองค์ประกอบร่วมเพื่อการอนุรักษ์ทั้งสองประเด็นสามารถอธิบายและยกตัวอย่างจากผลจากศึกษา (บทที่ 4) ตามตาราง 5.5

ตาราง 5.5 ตัวอย่างความสัมพันธ์ระหว่างเงื่อนไขพื้นที่ผ่านการคัดเลือกกับองค์ประกอบรวมเพื่อการอนุรักษ์

1) หลักเกณฑ์การคัดเลือกเงื่อนไขพื้นที่และองค์ประกอบที่สมควรได้รับการอนุรักษ์			
1.1) การคัดเลือกเงื่อนไขพื้นที่		1.2) องค์ประกอบที่ส่งเสริม	
เกณฑ์การคัดเลือกเงื่อนไขพื้นที่	เงื่อนไขพื้นที่ผ่านการคัดเลือก	เกณฑ์การคัดเลือกองค์ประกอบ	องค์ประกอบรวมภายในเขตเทศบาลเมืองแพร่
สุนทรียภาพ	C1-C9	บริเวณธรรมชาติ	สวนสุขภาพ (สนามหลวง), ต้นไม้, สวนสาธารณะ
ตัวแทน	B1-B5, C1, C9, D8-D25	เส้นขอบฟ้าและช่องมองทิวทัศน์	กำแพงเมือง ประตูเมือง แม่น้ำยม ความสูงอาคารต่างๆ
หายาก	A1-A14, C1-C9	ย่านและชุมชนย่อย	ตลาดสด, ย่านถนนเจริญเมือง, บ้านใหม่, ชุมชนวัดต่างๆ
มีสำคัญทางประวัติศาสตร์	B6-B25, C1-C9, D1, D3-D7,	ภูมิทัศน์ถนน	ถ.คำลือ, ถ.คำแสน, ถ.คุ้มเดิม, ถ.เจริญเมือง, ถ.ช่อแฮ, ถนนชั้นตริภุชโกศล
ส่งเสริมบริเวณข้างเคียง	B1-B25	วัตถุและชิ้นส่วน	ศาลหลักเมือง, องค์ประกอบกายภาพของเรือนพื้นถิ่น, ฮั่วไม้, น้ำบ่อ, ช่่วงบ้าน, สวน
ความเป็นเลิศในทางใดทางหนึ่ง	C1-C9	มรดกทางวัฒนธรรม	ขนบธรรมเนียมประเพณีท้องถิ่นท้องถิ่น

จากตาราง 5.5 จะเห็นได้ว่าเงื่อนไขพื้นที่ทำการคัดเลือกเพื่อการศึกษาในครั้งนี้เมื่อนำมาพิจารณาตามหลักเกณฑ์การคัดเลือกเงื่อนไขพื้นที่ที่ตั้งไว้แล้ว เงื่อนไขพื้นที่แต่ละหลังและแต่ละประเภทต่างมีลักษณะเด่นในคุณค่าที่แตกต่างกัน และไม่จำเป็นว่าเงื่อนไขพื้นที่แต่ละหลังจะมีคุณสมบัติเด่นผ่านเกณฑ์การคัดเลือกเฉพาะด้านใดด้านหนึ่งเพียงอย่างเดียวเท่านั้น ถ้าเงื่อนไขพื้นที่หลังใดประกอบไปด้วยคุณสมบัติหลายประการเงื่อนไขพื้นที่นั้นยังมีคุณค่ามาก เช่น เงื่อนไขพื้นที่ C1 C9 เป็นต้น

ส่วนองค์ประกอบรวมเพื่อการอนุรักษ์ร่วมกับเงื่อนไขพื้นที่แบ่งออกเป็นสองระดับ คือ องค์ประกอบสภาพแวดล้อมของที่ตั้งเรือน และองค์ประกอบสภาพแวดล้อมกายภาพภายในชุมชน

เนื่องจากที่ตั้งของเรือนไม้พื้นถิ่นกระจายทั่วบริเวณภายในเขตเทศบาลเมืองแพร่ตั้งนั้น องค์ประกอบร่วมที่อนุรักษ์ควรพิจารณาเป็นองค์รวมให้มีความสัมพันธ์ต่อเนื่องเป็นเรื่องราวเดียวกัน โดยพิจารณาจากประวัติศาสตร์ พัฒนาการการตั้งถิ่นฐานของเมืองประกอบไปด้วย

2) **หลักเกณฑ์วิธีปฏิบัติเพื่อการอนุรักษ์เรือนไม้พื้นถิ่นในเขตเทศบาลเมืองแพร่** เนื่องจากการอนุรักษ์เรือนไม้พื้นถิ่นยังไม่มีหน่วยงานใดที่มีหน้าที่รับผิดชอบการดำเนินงานอย่างเป็นทางการในการศึกษาในครั้งนี้จึงเป็นการเสนอแนวความคิดเพื่ออนุรักษ์ จากการวิเคราะห์ข้อมูลที่ได้ภายใต้สภาพบริบทของสิ่งแวดล้อมภายในท้องถิ่นและหลักการที่เกี่ยวข้อง เพื่อเป็นแนวคิดพื้นฐานของการเริ่มต้นวางแนวทางการอนุรักษ์เรือนไม้พื้นถิ่นในเขตเทศบาลเมืองแพร่ให้ปรากฏเป็นรูปธรรม

แนวทางการกำหนดหลักเกณฑ์วิธีปฏิบัติแยกการพิจารณาเป็นสองส่วน ส่วนแรกเป็นการพิจารณาจากกฎหมายและหน่วยงานราชการทั้งจากส่วนกลางและส่วนท้องถิ่นที่เกี่ยวข้องกับการอนุรักษ์ ส่วนที่สองพิจารณาผู้ที่มีส่วนเกี่ยวข้องการอนุรักษ์ภายในท้องถิ่นเขตเทศบาลเมืองแพร่

2.1) กฎหมายการอนุรักษ์ที่ใช้อยู่ในปัจจุบันที่มีส่วนเกี่ยวข้องในการวางแนวทางอนุรักษ์เรือนไม้พื้น ในเขตเทศบาลเมืองแพร่ ประกอบไปด้วยกรมศิลปากร โดยจังหวัดแพร่อยู่ในสังกัดหน่วยศิลปากรจังหวัดน่าน กระทรวงมหาดไทยโดยกรมโยธาธิการและผังเมือง มีเทศบาลเมืองแพร่เป็นหน่วยงานราชการท้องถิ่นดูแล และกระทรวงวิทยาศาสตร์เทคโนโลยีและสิ่งแวดล้อมโดยกรมควบคุมคุณภาพชีวิตและสิ่งแวดล้อม ทั้งนี้ไม่ปรากฏการใช้กฎหมายฉบับนี้ในเขตเทศบาลเมืองแพร่

จากการศึกษาพบว่าลักษณะการทำงานและข้อกำหนดทางกฎหมายที่ต่างฝ่ายต่างมีอิสระแยกออกจากกัน ส่งผลให้การอนุรักษ์ดำเนินไปอย่างไม่มีเอกภาพเนื่องจากขาดหน่วยงานที่เป็นศูนย์กลางการประสานงาน รวมทั้งความแตกต่างของช่องว่างทางกฎหมายแต่ละฉบับทำให้ขอบเขตการควบคุมเพื่อการอนุรักษ์ไม่ครอบคลุม ซึ่งการอนุรักษ์ประกอบไปด้วยองค์ประกอบของสิ่งแวดล้อม การใช้ที่ดิน ลักษณะรูปแบบการก่อสร้าง โบราณสถานสถานหรือสิ่งที่จะอนุรักษ์ จำเป็นต้องใช้กฎหมายหลายฉบับประกอบกัน ตามตาราง 3.1 (บทที่ 3 ทฤษฎีและแนวทางในการศึกษา)

ด้วยข้อจำกัดดังกล่าวเมื่อศึกษาถึงข้อดีและข้อด้อยของกฎหมายแต่ละฉบับตามตาราง 3.2 (บทที่ 3 ทฤษฎีและแนวทางในการศึกษา) เห็นว่าภายในเขตเทศบาลเมืองแพร่ยังมีการบังคับใช้กฎหมายอย่างไม่เต็มที่ เช่น การใช้มาตรา 13 รัฐมนตรีกระทรวงมหาดไทยโดยคำแนะนำของอธิบดีโยธาธิการและผังเมืองหรือเจ้าพนักงานท้องถิ่น(เทศบาลท้องถิ่น) มีอำนาจห้ามการก่อสร้าง คัดแปลง รื้อถอน เคลื่อนย้าย และใช้หรือเปลี่ยนการใช้อาคารในบริเวณใดบริเวณหนึ่งได้ โดยการออกเทศบัญญัติของเทศบาลนครเชียงใหม่ เรื่องกำหนดบริเวณห้ามการก่อสร้าง คัดแปลง รื้อถอน

เคลื่อนย้ายฯ พ.ศ. 2531 ให้เหตุผลถึงประโยชน์ในการป้องกันรักษาไว้ความอาราม โบราณสถานและคูเมืองเก่า เพื่อรักษาคุณภาพสิ่งแวดล้อมและอนุรักษ์เอกลักษณ์ของจังหวัดเชียงใหม่ให้คงอยู่อย่างสวยงาม ซึ่งไม่มีปรากฏวิธีการใช้กฎหมายลักษณะนี้ในเขตเทศบาลเมืองแพร่

หากพิจารณาในหลักการอนุรักษ์ระดับประเทศตามข้อกำหนดที่เป็นอยู่ การอนุรักษ์เรือนไม้พื้นถิ่นซึ่งเป็นเอกลักษณ์เฉพาะท้องถิ่นในเขตเทศบาลเมืองแพร่ การเข้าใจในสภาพปัญหาที่แท้จริงคนภายในท้องถิ่น โดยเฉพาะผู้เป็นเจ้าของเรือนไม้พื้นถิ่นย่อมเข้าใจสภาพปัญหามากที่สุด ซึ่งสอดคล้องกับการตอบแบบสอบถาม จากการเก็บข้อมูลที่สนทนาคดีผู้มีส่วนได้ส่วนเสียที่เกี่ยวข้อง เช่น เจ้าของเรือนไม้พื้นถิ่น องค์กรปกครองระดับท้องถิ่น ส่วนราชการที่เกี่ยวข้อง บ้านข้างเคียง ชุมชนในเขตเทศบาลเมืองแพร่ นักวิชาการ นักท่องเที่ยวชาวไทยและต่างประเทศ โดยการกำหนดกลุ่มตัวอย่าง (Sample) ใช้วิธีการเลือกตัวอย่างแบบ Stratified Random ประชากรที่เลือกจะได้ประชากรภายในกลุ่มคล้ายกันระหว่างกลุ่ม โดยกำหนดกลุ่มตัวอย่างสำหรับบุคคลภายนอกจำนวน 100 ตัวอย่าง แล้วแยกกลุ่มตัวอย่างของบุคคลภายนอกเป็นสองส่วน คือ กลุ่มบุคคลหรือองค์กรที่เป็นคนมีถิ่นกำเนิดในท้องถิ่นนั้น และกลุ่มบุคคลหรือองค์กรที่ไม่ใช่เป็นคนพื้นถิ่นและมีถิ่นกำเนิดต่างถิ่น ปรากฏผลตอบแบบสอบถามตามตาราง 5.6, 5.7, 5.8 และ 5.9

ลิขสิทธิ์มหาวิทยาลัยเชียงใหม่
Copyright© by Chiang Mai University
All rights reserved

ตาราง 5.6 ผลการตอบแบบสอบถามข้อมูลสภาพภายนอก หมวดที่ 1 ข้อมูลทั่วไป

หัวข้อเรื่อง	รายละเอียด	%	หัวข้อเรื่อง	รายละเอียด	%
หมวดที่ 1 ข้อมูลทั่วไป					
กลุ่มบุคคลหรือองค์กรที่มีถิ่นกำเนิดในท้องถิ่น			กลุ่มบุคคลหรือองค์กรที่มีถิ่นกำเนิดนอกท้องถิ่น		
1.เพศ					
	ชาย	62.00		ชาย	63.00
	หญิง	38.00		หญิง	37.00
2.ศาสนา					
	พุทธ	96.00		พุทธ	93.00
	คริสต์	4.00		คริสต์	5.00
	อื่นๆ	0		อื่นๆ	2.00
3.อายุ					
	<30 ปี	22.00		<30 ปี	31.00
	31-40 ปี	36.00		31-40 ปี	33.00
	41-50 ปี	14.00		41-50 ปี	15.00
	51-60 ปี	18.00		51-60 ปี	15.00
	<60 ปี	10.00		<60 ปี	6.00
4.การศึกษา					
	ประถม	18.00		ประถม	9.00
	มัธยม	22.00		มัธยม	20.00
	อนุปริญญา	16.00		อนุปริญญา	16.00
	ป.ตรี	36.00		ป.ตรี	44.00
	ป.โท/เอก	8.00		ป.โท/เอก	11.00
5.อาชีพ					
	รับจ้าง	32.00		รับจ้าง	34.00
	ราชการ	18.00		ราชการ	21.00
	ธุรกิจ	16.00		ธุรกิจ	11.00
	เกษตรกร	18.00		เกษตรกร	9.00
	อื่นๆ	16.00		อื่นๆ	25.00
6.รายได้					
	<15,000.00 บาท	66.00		<15,000.00 บาท	50.00
	15,000.00-30,000.00 บาท	22.00		15,000.00-30,000.00 บาท	37.00
	>30,000.00 บาท	12.00		>30,000.00 บาท	13.00



จากข้อมูลพื้นฐานทั่วไปของผู้ตอบแบบสอบถาม แสดงให้เห็นว่ากลุ่มบุคคลที่มีถิ่นกำเนิดในท้องถิ่นและกลุ่มบุคคลที่มีถิ่นกำเนิดนอกท้องถิ่นมีพื้นฐานทางสังคมที่ใกล้เคียงกัน ในเรื่องของระดับการศึกษาและอาชีพ แต่กลุ่มบุคคลที่มีถิ่นกำเนิดภายในท้องถิ่นมีรายได้ที่ต่ำกว่า ทั้งนี้ได้สะท้อนให้เห็นฐานะทางเศรษฐกิจภายในท้องถิ่นได้ระดับหนึ่ง แต่เมื่อเปรียบเทียบกับเจ้าของเรือนไม้พื้นถิ่นส่วนใหญ่แล้วรายได้มีความเทียบเท่ากับกลุ่มบุคคลที่มีถิ่นกำเนิดภายนอกท้องถิ่น เพราะว่าเมื่อเปรียบเทียบอัตราส่วนของกลุ่มตัวอย่างเรือนไม้พื้นถิ่นที่ศึกษา เรือนไม้ร้านค้าและเรือนไม้ประยุกต์มีจำนวนมากถึงร้อยละ 70 ซึ่งพื้นฐานของเจ้าของเรือนไม้พื้นถิ่นกลุ่มนี้เป็นผู้มีพื้นฐานฐานะทางเศรษฐกิจที่ดีในอดีตและได้ทำการค้าขายต่อเนื่องมาจนถึงปัจจุบัน

ตาราง 5.7 ผลการตอบแบบสอบถามข้อมูลสภาพภายนอก หมวดที่ 2

หัวข้อเรื่อง	รายละเอียด	%	หัวข้อเรื่อง	รายละเอียด	%
หมวดที่ 2 ทิศนคติเกี่ยวกับลักษณะกายภาพเรือนไม้พื้นถิ่นในเขตเทศบาลเมืองแพร่					
กลุ่มบุคคลหรือองค์กรที่มีถิ่นกำเนิดในท้องถิ่น			กลุ่มบุคคลหรือองค์กรที่มีถิ่นกำเนิดนอกท้องถิ่น		
1.ท่านมีความสัมพันธ์ในการใช้งานในเรือนไม้เรือนถิ่นในเขตเทศบาลเมืองแพร่บ้างหรือไม่					
	เคย	60.00		เคย	48.00
	ไม่เคย	40.00		ไม่เคย	52.00
2.ท่านคิดว่าเรือนไม้พื้นถิ่นในเขตเทศบาลเมืองแพร่มีลักษณะเด่นอย่างไร					
	สร้างด้วยไม้	22.00		สร้างด้วยไม้	30.00
	มีใต้ถุน	10.00		มีใต้ถุน	8.00
	รูปทรงหลังคา	24.00		รูปทรงหลังคา	21.00
	มีลวดลายลวดไม้	32.00		มีลวดลายลวดไม้	30.00
	มีบันไดขึ้นหน้าบ้าน	12.00		มีบันไดขึ้นหน้าบ้าน	11.00
3.ท่านรู้จักและคุ้นเคยกับเรือนไม้พื้นถิ่นประเภทไหนมากที่สุด					
	เรือนบ่าเก่า	27.00		เรือนบ่าเก่า	26.00
	เรือนไม้ร้านค้า	33.00		เรือนไม้ร้านค้า	32.00
	เรือนขนมปังจิง	23.00		เรือนขนมปังจิง	23.00
	เรือนไม้ประยุกต์	17.00		เรือนไม้ประยุกต์	19.00

ในส่วนของทัศนคติและประสบการณ์ที่มีต่อเรือนไม้พื้นถิ่นในเขตเทศบาลเมืองแพร่ ตามตาราง 5.7 กลุ่มบุคคลที่มีถิ่นกำเนิดในท้องถิ่นมีความคุ้นเคยและประสบการณ์ในเรือนไม้พื้นถิ่นมากกว่า รวมทั้งสามารถอธิบายและเข้าถึงรายละเอียดลักษณะเด่นของเรือนไม้พื้นถิ่นแต่ละประเภทได้เป็นอย่างดี เนื่องจากการตอบแบบสอบถามของกลุ่มบุคคลที่มีถิ่นกำเนิดนอกท้องถิ่น ต่างต้องการคำอธิบายที่ละเอียดและใช้เวลามากกว่าคนในท้องถิ่นมาก

ตาราง 5.8 ผลการตอบแบบสอบถามข้อมูลสภาพภายนอก หมวดที่ 3

หัวข้อเรื่อง	รายละเอียด	%	หัวข้อเรื่อง	รายละเอียด	%
หมวดที่ 3 ทัศนคติเกี่ยวกับสุนทรียภาพที่มีต่อเรือนไม้พื้นถิ่นในเขตเทศบาลเมืองแพร่					
กลุ่มบุคคลหรือองค์กรที่มีถิ่นกำเนิดในท้องถิ่น			กลุ่มบุคคลหรือองค์กรที่มีถิ่นกำเนิดนอกท้องถิ่น		
1.สภาพเรือนไม้พื้นถิ่นที่พบเห็นในเขตเทศบาลเมืองแพร่มีส่วนส่งเสริมสภาพแวดล้อมแบบพื้นถิ่นเมืองแพร่					
	มากที่สุด	30.00		มากที่สุด	44.00
	มาก	54.00		มาก	43.00
	ไม่ส่งเสริม	2.00		ไม่ส่งเสริม	2.00
	เฉยๆ	10.00		เฉยๆ	9.00
	ไม่มีความคิดเห็น	4.00		ไม่มีความคิดเห็น	2.00
2.เรือนไม้พื้นถิ่นในเขตเทศบาลเมืองแพร่มีความแตกต่างกับเรือนไม้พื้นถิ่นจากสถานที่อื่น					
	แตกต่าง	68.00		แตกต่าง	68.00
	ไม่แตกต่าง	18.00		ไม่แตกต่าง	20.00
	ไม่มีความคิดเห็น	12.00		ไม่มีความคิดเห็น	11.00
	อื่นๆ	2.00		อื่นๆ	1.00

เมื่อสอบถามถึงทัศนคติที่เกี่ยวกับสุนทรียภาพของเรือนไม้พื้นถิ่นในเขตเทศบาลเมืองแพร่ตามตาราง 5.8 ต่างให้คำตอบที่เหมือนกันว่าเรือนไม้พื้นถิ่นทั้ง 4 ประเภทต่างมีเอกลักษณ์เฉพาะแตกต่างจากสถานที่อื่นที่เคยพบเห็นและมีความสวยงามทางสถาปัตยกรรมที่น่าสนใจ

ตาราง 5.9 ผลการตอบแบบสอบถามข้อมูลสภาพภายนอก หมวดที่ 4

หมวดที่ 4 ทักษะการอนุรักษ์รถยนต์ไม่พ่นดินในเขตเทศบาลเมืองแพร่					
กลุ่มบุคคลหรือองค์กรที่มีถิ่นกำเนิดในท้องถิ่น			กลุ่มบุคคลหรือองค์กรที่มีถิ่นกำเนิดนอกท้องถิ่น		
1.สภาพรถยนต์ไม่พ่นดินในเขตเทศบาลเมืองแพร่ปัจจุบันสามารถประยุกต์ให้คงอยู่ในสภาพแวดล้อมปัจจุบันได้					
	เห็นด้วย	84.00		เห็นด้วย	89.00
	ไม่เห็นด้วย	6.00		ไม่เห็นด้วย	3.00
	ไม่มีความคิดเห็น	10.00		ไม่มีความคิดเห็น	8.00
	อื่นๆ	0		อื่นๆ	0
2.ถ้ามีการอนุรักษ์หรือปรับปรุงเปลี่ยนแปลงรถยนต์ไม่พ่นดินในเขตเทศบาลเมืองแพร่ควรรักษารูปแบบเดิมไว้					
	เห็นด้วย	92.00		เห็นด้วย	92.00
	ไม่เห็นด้วย	0		ไม่เห็นด้วย	0
	ไม่มีความคิดเห็น	6.00		ไม่มีความคิดเห็น	7.00
	อื่นๆ	2.00		อื่นๆ	1.00
3.หากมีการอนุรักษ์รถยนต์ไม่พ่นดินในเขตเทศบาลเมืองแพร่หน่วยงานใดควรเป็นผู้นำในการรับผิดชอบดำเนินการ					
	ภาครัฐ	46.00		ภาครัฐ	45.00
	สถาบันการศึกษา	14.00		สถาบันการศึกษา	14.00
	เจ้าของรถยนต์และเอกชน	12.00		เจ้าของรถยนต์และเอกชน	12.00
	ทุกฝ่ายต้องร่วมมือกัน	28.00		ทุกฝ่ายต้องร่วมมือกัน	29.00
4.ท่านคิดเห็นอย่างไรถ้าการอนุรักษ์รถยนต์ไม่พ่นดินในเขตเทศบาลเมืองแพร่โดยมีงบประมาณจากรัฐในการช่วยเหลือ					
	เห็นด้วยแบบมีเงื่อนไข	66.00		เห็นด้วยแบบมีเงื่อนไข	66.00
	ไม่เห็นด้วย	10.00		ไม่เห็นด้วย	7.00
	ไม่มีความคิดเห็น	16.00		ไม่มีความคิดเห็น	22.00
	อื่นๆ	8.00		อื่นๆ	5.00

เป็นไปในทิศทางเดียวกันกับทัศนคติในการอนุรักษ์ ตามตาราง 5.9 ทั้งสองกลุ่มของผู้ตอบแบบสอบถามแสดงความเห็นด้วยที่ควรอนุรักษ์รถยนต์ไม่พ่นดินไว้ โดยคงสภาพรูปแบบทางสถาปัตยกรรมเดิมไว้ให้มากที่สุด และเห็นว่าหน่วยงานภาครัฐ โดยเฉพาะเทศบาลเมืองแพร่ควรเป็นผู้นำในการอนุรักษ์ โดยทุกฝ่ายภายในชุมชนควรมีส่วนร่วมมือในการอนุรักษ์ ส่วนแนวทางการช่วยเหลือทางการเงินทั้งสองกลุ่มของผู้ตอบแบบสอบถามเห็นว่า การช่วยเหลือควรมีเงื่อนไข

โดยแสดงความเป็นห่วงในวิธีการและหลักการอนุมัติและตรวจสอบ และแสดงความเข้าใจและเห็นใจต่อภาระค่าใช้จ่ายในการดูแลรักษาเรือนไม้พื้นถิ่นของเจ้าของด้วย

จากผลตอบแบบสอบถามจากข้อมูลสภาพภายใน โดยเจ้าของเรือนไม้พื้นถิ่นและข้อมูลการตอบแบบสอบถามจากกลุ่มบุคคลภายในและภายนอกท้องถิ่นที่ไม่เป็นเจ้าของเรือนไม้พื้นถิ่น ต่างมีทัศนคติต่อความชื่นชอบและมีความคิดเห็นที่สอดคล้องกันที่จะอนุรักษ์เรือนไม้พื้นถิ่น โดยในสภาพทางกายภาพทางสถาปัตยกรรมทั้งสองฝ่ายต่างเข้าใจในสภาพปัญหาการเสื่อมสภาพและการะในการดูแลรักษา แต่สภาพการเป็นอยู่ภายใน เช่น ความไม่เป็นสัดส่วนในการใช้สอย พื้นที่ไม้พอใช้งาน และอื่นๆ กลุ่มบุคคลภายนอกต่างไม่รับรู้ปัญหาที่เกิดขึ้น ดังนั้นความไม่พึงพอใจในการอยู่อาศัยของเจ้าของเรือนไม้พื้นถิ่นจึงเป็นประเด็นปัญหาที่ควรได้รับแก้ไขให้สอดคล้องวิถีการดำเนินชีวิตปัจจุบันของเจ้าของเรือน

หากพิจารณาตามหลักการของกรมศิลปากร ว่าด้วยระเบียบการอนุรักษ์โบราณสถานปี พ.ศ.2528 และรูปแบบตามกระบวนการอนุรักษ์ (Conservation Process) (Catanesa & Snyder. 1979 อ้างใน สิทธิพร ภิรมย์รัตน์. 2546) มีกระบวนการอนุรักษ์ที่สอดคล้องกัน 4 แนวทาง คือ

-การปฏิสังขรณ์ (Restoration) การซ่อมแซมอาคารให้อยู่ในสภาพดั้งเดิมโดยการสร้างทดแทนของเดิมที่สูญหาย หรือ รื้อถอนส่วนที่เพิ่มเติมหรือต่อเติมใหม่ออก

-การฟื้นฟูบูรณะและปรับปรุงใหม่ (Rehabilitation and Renovation) การซ่อมแซมอาคารเดิมให้อยู่ในสภาพดีและสามารถใช้ประโยชน์ได้อีก

-การสงวนรักษา (Conservation) การสงวนรักษาทรัพยากรให้สามารถใช้ประโยชน์ได้นาน

-การจำลองหรือสร้างขึ้นมาใหม่ให้เหมือนเดิม (Replication, Reconstruction) การสร้างอาคารหรือสิ่งก่อสร้างอื่นๆ ให้มีสภาพเหมือนอาคารเดิมที่ถูกทำลายไปทุกประการ การเคลื่อนย้ายไปตั้งในที่ใหม่ (Relocation) การเคลื่อนย้ายไปสร้างในที่ตั้งใหม่ให้มีสภาพเหมือนเดิมมากที่สุด

และจากการสำรวจและศึกษาลักษณะสภาพของเรือนไม้พื้นถิ่นที่ศึกษาจำนวน 73 หลัง พบว่าเรือนแต่ละหลังมีลักษณะเฉพาะที่ต้องการวิธีการปฏิบัติเพื่ออนุรักษ์ที่แตกต่างกัน โดยแยกประเภทตามแนวทางการอนุรักษ์เรือนไม้พื้นถิ่นแต่ละหลังได้ตาม ตาราง 5.10

ตาราง 5.10 แนวทางการอนุรักษ์เรือนไม้พื้นถิ่นแต่ละหลัง

ประเภทเรือน/กร บวนการอนุรักษ์	ปฏิสังขรณ์	ฟื้นฟูบูรณะและ ปรับปรุงใหม่	สงวนรักษา	จำลองหรือสร้าง ขึ้นใหม่ให้ เหมือนเดิม
1.เสือนำเก่า	A3,A6,A8,A14	A1,A2,A5,A7,A9, A10,A11,A12,A13	A4	
2.เรือนไม้ร้านค้า	B1,B2,B3,B4,B24	B5,B6,B7,B8,B9, B10,B11,B12, B13, B14,B15,B16,B17, B18,B19,B20,B21, B22,B23,B25		
3.เรือนขนมปังจิง	C4,C5,C6,C7,C8	C2,C3	C1,C9	
4.เรือนไม้ ประยุคต์	D7,D18,D20,D23,D24, D25	D2,D6,D8,D9,D10, D11,D13,D14, D15, D16, D17,D19,D21	D1,D3,D4,D5,D12, D22	
รวม	20 หลัง	44 หลัง	9 หลัง	

จากตาราง 5.10 ซึ่งเป็นผลจากการวิเคราะห์ลักษณะเรือนไม้พื้นถิ่นแต่ละหลังสมควรที่จะได้รับแนวทางการอนุรักษ์ที่เหมาะสมกับสภาพอย่างไร โดยการวิเคราะห์ร่วมกับผลการตอบแบบสอบถามข้อมูลจากเจ้าของเรือนไม้พื้นถิ่น เกี่ยวกับข้อมูลทั่วไป สภาพการอยู่อาศัยและทัศนคติที่มีต่อเรือนไม้พื้นถิ่นที่พักอาศัย ตามตารางที่ 5.1 และ 5.2

โดยเรือนไม้พื้นถิ่นที่ต้องการปฏิสังขรณ์จำนวน 20 หลัง หรือคิดเป็นร้อยละ 27 เป็นเรือนที่ได้รับการต่อเติมคัดแปลงอาคารในอดีตแต่ในปัจจุบันส่วนต่อเติมได้สร้างภาระในการดูแลรักษาเนื่องจากมีจำนวนผู้อยู่อาศัยน้อยลงหรือเรือนได้เสื่อมอายุการใช้งานลง ดังนั้นควรได้รับการซ่อมแซมอาคารให้อยู่ในสภาพดั้งเดิมโดยการสร้างทดแทนของเดิมที่สูญหาย หรือ รื้อถอนส่วนที่เพิ่มเติมหรือต่อเติมใหม่ออก ปรับพื้นที่ใช้สอยให้เหมาะสมกับการอยู่อาศัย เรือนที่อยู่ในกลุ่มนี้จัดเป็นเรือนที่สามารถพัฒนาเป็นเรือนต้นแบบในการพัฒนาที่อยู่อาศัยรูปแบบอื่นๆต่อไปได้

ส่วนเรือนไม้พื้นถิ่นที่ต้องการฟื้นฟู และบูรณะส่วนใหญ่เป็นเรือนที่มีสภาพการอยู่อาศัยที่ต่อเนื่องถึงปัจจุบัน ส่วนใหญ่เป็นครอบครัวขยายมีสมาชิกอยู่ร่วมกันมากกว่าสองคน มีการปรับปรุงต่อเติมพื้นที่ใช้อย่างต่อเนื่อง และปัจจุบันกำลังเผชิญกับปัญหาการเสื่อมสภาพของโครงสร้างในการรับน้ำหนักและวัสดุ เข้าข่ายอยู่ในเกณฑ์ที่มีแนวโน้มเสี่ยงต่อการถูกรื้อถอนมาก

ที่สุด ซึ่งมีจำนวนมากถึง 44 หลัง คิดเป็นร้อยละ 60 หากมีการปรับปรุงต้องซ่อมแซมอาคารเดิมให้อยู่ในสภาพดีและสามารถใช้ประโยชน์ต่อไปได้ ซึ่งในส่วนนี้นับเป็นค่าใช้จ่ายที่สูงมากต่อการซ่อมแซมเรือนไม้แต่ละหลัง

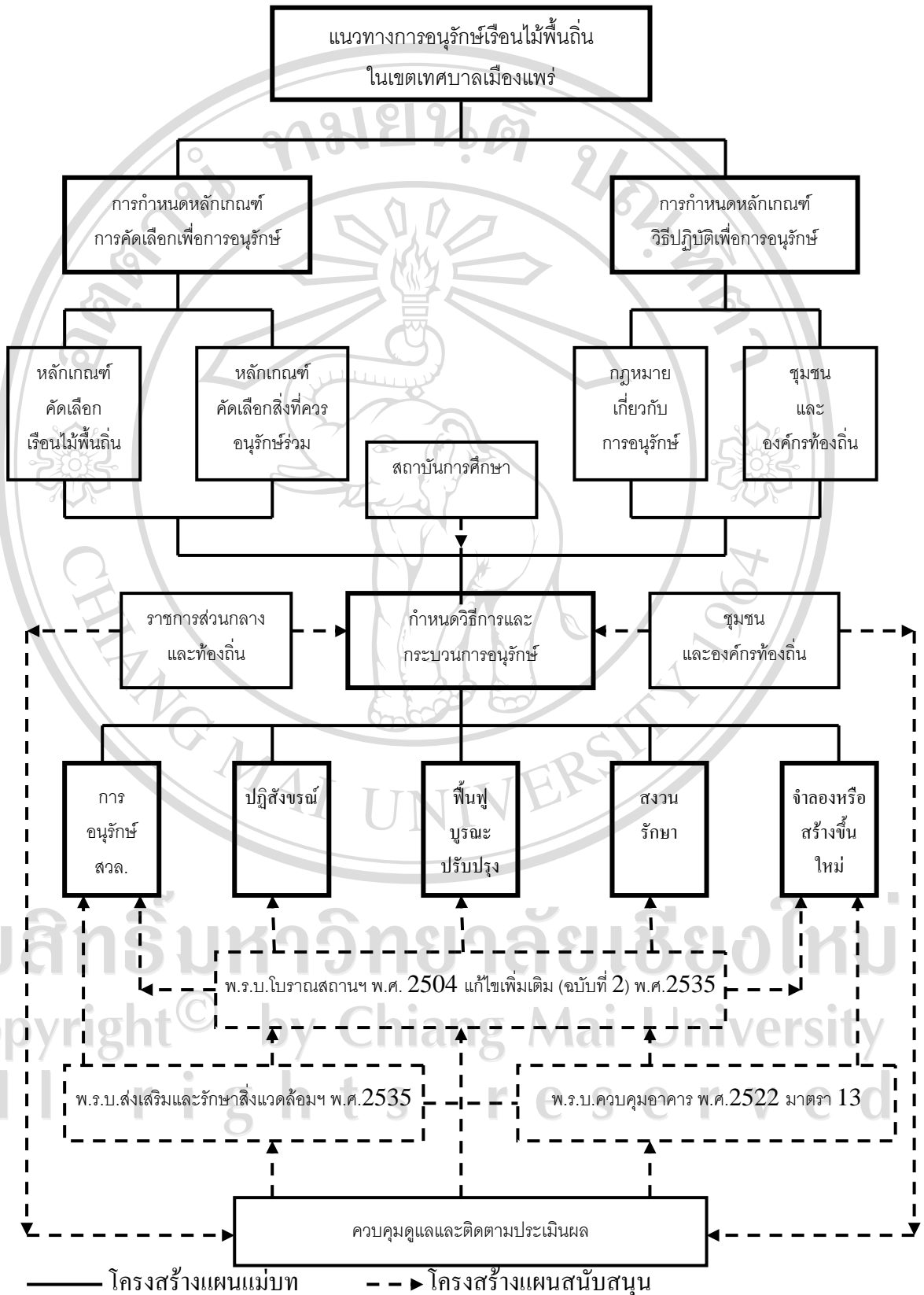
เรือนไม้พื้นถิ่นที่อยู่ในเกณฑ์การสงวนรักษา จำนวน 9 หลัง จัดเป็นเรือนที่อยู่ในสภาพที่ดีมาก เนื่องจากเจ้าของเรือนมีการดูแลรักษาอย่างดี การดูแลรักษาเพื่อการอนุรักษ์เรือนในกลุ่มนี้จึงควรเป็นการให้ความรู้ทางเทคนิคและวิชาการในการดูแลรักษาเรือนให้อยู่ในสภาพที่ดีมีอายุการใช้งานที่ยาวนานยิ่งขึ้นไป เพื่อเป็นเรือนต้นแบบในการดูแลรักษาแก่เจ้าของเรือนไม้พื้นถิ่นหลังอื่น

ส่วนการจำลองหรือสร้างขึ้นใหม่ให้เหมือนเดิมนั้น ถึงแม้ว่าเรือนไม้พื้นถิ่นมากกว่าร้อยละ 30 จะมีแนวโน้มของการถูกรื้อถอน แต่เจ้าของเรือนต่างยืนยันว่าถ้ามีการรื้อถอนจริงยังคงต้องการใช้ไม้จากเรือนเดิมในการก่อสร้างใหม่ร่วมด้วย ดังนั้นหากมีเหตุการณ์ในลักษณะเช่นนี้การอนุรักษ์จึงควรเป็นไปในลักษณะเสนอรูปแบบการสร้างที่พักอาศัยใหม่ที่ยังคงแนวความคิดพื้นฐานที่ต่อเนื่องกับสถาปัตยกรรมพื้นถิ่นเดิมเป็นหลัก เพื่อให้สิ่งที่จะสร้างขึ้นใหม่นั้นเป็นองค์ประกอบของสิ่งแวดล้อมทางกายภาพทางสถาปัตยกรรมที่มีคุณค่าต่อสิ่งแวดล้อมรวมทั้งส่งเสริมบรรยากาศสถาปัตยกรรมท้องถิ่นให้คงความเป็นเอกลักษณ์เฉพาะได้อย่างต่อเนื่อง

จากข้อกำหนดเพื่อการอนุรักษ์ปัจจุบันและแนวทางการอนุรักษ์เรือนไม้พื้นถิ่นแต่ละประเภท พบว่ามีเรือนไม้พื้นถิ่น C9 เพียงหลังเดียวที่ได้รับการขึ้นทะเบียนเป็นโบราณสถานและผ่านการบูรณะปฏิสังขรณ์ของกรมศิลปากร ส่วนองค์ประกอบร่วมที่ได้ขึ้นทะเบียนเป็นโบราณสถาน ได้แก่ คูเมือง กำแพงเมือง ศาลหลักเมือง วัดพระบาทมิ่งเมือง วัดพระหลวง วัดศรีชุม วัดหัวข่วง และวัดจอมสวรรค์ เท่านั้น เรือนไม้พื้นถิ่นหลังอื่นและองค์ประกอบร่วมที่ควรอนุรักษ์ประเภทอื่น ยังคงไม่มีแนวทางการอนุรักษ์ใดใดทางหน่วยงานราชการ ถึงแม้ว่าพื้นที่ภายในกำแพงเมืองแพร่ตามกฎหมายผังเมืองได้กำหนดให้เป็นพื้นที่เพื่อการอนุรักษ์ส่งเสริมวัฒนธรรมท้องถิ่น แต่รายละเอียดที่เกี่ยวข้องเป็นเพียงการกำหนดลักษณะการใช้ที่ดินเท่านั้น

จากสภาพปัญหาและข้อจำกัดของการใช้กฎหมายอย่างไม่เต็มที่ ได้ส่งผลต่อการสร้างแนวทางเพื่อการอนุรักษ์ ดังนั้นเพื่อให้การวางแนวทางการอนุรักษ์เรือนไม้พื้นถิ่นในเขตเทศบาลเมืองแพร่มีความเป็นไปได้ในทางปฏิบัติที่เป็นรูปธรรม ภายใต้อำนาจของกฎหมายที่เกี่ยวข้องกับการอนุรักษ์ที่มีอยู่ในปัจจุบัน จึงควรมีการบังคับใช้กฎหมายให้เกิดประโยชน์อย่างเต็มที่

แผนภูมิ 5.2 แนวความคิดในการอนุรักษ์เรือนไม้พื้นถิ่นในเขตเทศบาลเมืองแพร่



จากแผนภูมิ 5.2 แสดงแนวความคิดเพื่อเป็นแนวทางการอนุรักษ์เรือนไม้พื้นถิ่นในเขตเทศบาลเมืองแพร่ ซึ่งมาจากการกำหนดหลักเกณฑ์เพื่อเป็นข้อพิจารณาเบื้องต้นในการวางแผนทางอนุรักษ์ คือ หลักเกณฑ์การคัดเลือกลักษณะเรือนไม้พื้นถิ่นและองค์ประกอบร่วมเพื่อการอนุรักษ์ และหลักเกณฑ์วิธีปฏิบัติเพื่อการอนุรักษ์ จนนำมาสู่กระบวนการอนุรักษ์ โดยประกอบไปด้วยวิธีการอนุรักษ์ 5 ประการ ได้แก่

- การปฏิสังขรณ์
- การฟื้นฟูบูรณะและปรับปรุงใหม่
- การสงวนรักษา
- การจำลองหรือสร้างขึ้นใหม่
- การอนุรักษ์องค์ประกอบร่วม เป็นสิ่งที่เพิ่มเติมนอกเหนือจากหลักการของวิธีการอนุรักษ์

ทั่วไป โดยการอนุรักษ์สิ่งแวดล้อมเป็นการรักษาและส่งเสริมสภาพแวดล้อมทางกายภาพของเรือนไม้พื้นถิ่น เช่น ช่าง อิฐไม้ ไม้ป้อ ทุบตี สวน และองค์ประกอบร่วมของผังบริเวณอื่น และการอนุรักษ์สภาพแวดล้อมทางกายภาพของชุมชน ได้แก่ โบราณสถาน โบราณวัตถุ วัด ถนน ชุมชน ขนบธรรมเนียมประเพณีวัฒนธรรมท้องถิ่น ซึ่งจัดเป็นองค์ประกอบร่วมที่ควรอนุรักษ์ร่วมกับเรือนไม้พื้นถิ่น เนื่องจากเป็นสิ่งที่ส่งเสริมคุณค่าซึ่งกันและกัน ซึ่งเทคนิคการอนุรักษ์สิ่งเหล่านี้จำเป็นต้องได้รับการดูแลเอาใจใส่จากผู้ชำนาญการเฉพาะด้าน

ในวิธีการดำเนินงานเพื่อการอนุรักษ์แต่ละวิธีจำเป็นต้องอาศัยองค์ประกอบของข้อกำหนดที่ยังไม่ได้บังคับใช้ในเขตเทศบาลเมืองแพร่เข้ามาเป็นส่วนร่วม เช่น การอนุรักษ์สิ่งแวดล้อมควรมีข้อกำหนดว่าด้วย พ.ร.บ.ส่งเสริมและรักษาสิ่งแวดล้อมแห่งชาติ พ.ศ. 2535 เข้ามาบังคับใช้ เนื่องจากกฎหมายฉบับนี้สามารถออกข้อกำหนดเขตพื้นที่เพื่อการอนุรักษ์เฉพาะได้ และได้กำหนดให้การก่อสร้างหรือโครงการต่างๆที่มีความเสี่ยงต่อคุณภาพชีวิตและสิ่งแวดล้อมต้องจัดทำรายงานการศึกษาผลกระทบสิ่งแวดล้อมก่อน รวมทั้งการใช้มาตรา 13 ของ พ.ร.บ.ควบคุมอาคาร พ.ศ. 2522 เพื่อกำหนดลักษณะสิ่งปลูกสร้างภายในเขตเทศบาลเมืองแพร่ให้มีความสอดคล้องกับสถาปัตยกรรมพื้นถิ่น ดังนั้นหากข้อบังคับทางกฎหมายทั้งสองนี้สามารถปฏิบัติได้เป็นรูปธรรม สิ่งแวดล้อมเดิมที่มีคุณค่าในการอนุรักษ์ร่วมและสิ่งที่สร้างขึ้นใหม่ จะสามารถควบคุมลักษณะรูปแบบของสิ่งแวดล้อมไปในทิศทางเดียวกันได้

ส่วนการปฏิสังขรณ์ การฟื้นฟูบูรณะปรับปรุง และการสงวนรักษาเรือนไม้พื้นถิ่น ควรพิจารณาพร้อมกับ พ.ร.บ.โบราณสถานฯ พ.ศ. 2504 แก้ไขเพิ่มเติม (ฉบับที่ 2) พ.ศ.2535 และระเบียบการอนุรักษ์ฯ พ.ศ.2528 ทั้งนี้ไม่ควรบังคับว่าเรือนไม้พื้นถิ่นทุกหลังต้องขึ้นทะเบียนเป็นโบราณสถานกับกรมศิลปากร แต่ควรจะเป็นไปในแนวทางที่เปิดโอกาสสร้างความร่วมมือ

แลกเปลี่ยนความคิดเห็นระหว่างเจ้าของเรือนกับหน่วยงานเพื่อการอนุรักษ์โดยสมัครใจ เพื่อเป็นการเปิดกว้างในการสร้างแนวร่วมพัฒนาแนวทางการอนุรักษ์เรือนไม้พื้นถิ่นได้อย่างต่อเนื่อง

2.2) ผู้ที่มีส่วนเกี่ยวข้องกับการอนุรักษ์ภายในท้องถิ่นเขตเทศบาลเมืองแพร่ จากแนวความคิดที่เสนอให้มีการบังคับใช้กฎหมายให้เต็มประสิทธิภาพ ตามโครงสร้างแผนภูมิ 5.2 แต่ถึงแม้ว่าการบังคับทางกฎหมายซึ่งมีบทบัญญัติของการลงโทษที่ชัดเจนสำหรับผู้ฝ่าฝืน ซึ่งก่อนที่จะถึงกระบวนการบังคับใช้กฎหมายนั้น ควรมีการศึกษาพื้นฐานสภาพบริบทของท้องถิ่น และไม่เป็นสิ่งจำเป็นเสมอไปที่ต้องมีการบังคับใช้กฎหมายเพิ่มเติมนอกเหนือจากสภาพที่เป็นอยู่ปัจจุบัน ถ้ามีแนวทางการอนุรักษ์อื่นที่เหมาะสมและนำไปสู่ความสำเร็จตามวัตถุประสงค์ที่ตั้งไว้เหมือนกัน

เนื่องจากสภาพสังคมภายในเขตเทศบาลเมืองแพร่ ถึงแม้ว่าจะมีการแบ่งขอบเขตชุมชนออกเป็น 18 ชุมชน แต่ในความเป็นจริงแล้ว ความสัมพันธ์ทางเครือญาติ การรู้จักกันภายในท้องถิ่นระหว่างชุมชนเป็นไปอย่างไม่มีข้อจำกัดของขอบเขต เวลาและสถานที่ ประกอบกับพื้นฐานทางเชื้อชาติ วัฒนธรรมท้องถิ่นที่เหมือนกัน การสร้างความเข้าใจระหว่างกันจึงเป็นสิ่งที่สามารถสื่อสารถึงกันได้

หากพิจารณาเฉพาะเรือนไม้พื้นถิ่นที่ผ่านเกณฑ์เพื่อการอนุรักษ์มีเพียงจำนวน 73 หลัง ซึ่งเป็นจำนวนที่น้อยมากเมื่อเปรียบเทียบกับที่พักอาศัยทั้งหมดภายในเขตเทศบาลเมืองแพร่ แต่เรือนไม้พื้นถิ่น 73 หลังซึ่งถือว่าเป็นตัวแทนทางสถาปัตยกรรมประเภทที่อยู่อาศัยที่สามารถอธิบายสภาพการเปลี่ยนทางสังคมท้องถิ่นที่ผ่านมาได้อย่างเป็นรูปธรรม จึงเป็นมรดกทางวัฒนธรรมที่น่าภาคภูมิใจของคนภายในท้องถิ่นด้วย ดังนั้นชุมชนทั้งหมดภายในเขตเทศบาลเมืองแพร่จึงเป็นผู้มีส่วนได้ส่วนเสียโดยตรง หากมีการเปลี่ยนแปลงหรือจัดการกับเรือนไม้พื้นถิ่นทั้ง 73 หลังนี้ ผลประโยชน์ที่ทุกชุมชนในเขตเทศบาลเมืองแพร่จะได้รับต่อเนื่อง คือคุณภาพชีวิตของสิ่งแวดล้อมทางกายภาพ และพัฒนาการอยู่อาศัยจะดีขึ้น และนอกจากนี้สิ่งที่จะต้องตระหนักในการก่อสร้างอาคารที่จะเกิดขึ้นใหม่ซึ่งจัดได้ว่าเป็นองค์ประกอบร่วมในการอนุรักษ์ จำเป็นต้องได้รับการดูแลในแนวทางเดียวกับการอนุรักษ์เช่นกัน เพราะยังมีเรือนไม้พื้นถิ่นหลังอื่นที่ยังมีการสำรวจไม่ทั่วถึง และอาคารที่จะสร้างขึ้นใหม่ เมื่อเข้าหลักเกณฑ์ข้อใดข้อหนึ่งที่วางไว้ ย่อมมีคุณค่าเท่าเทียมกันในการอนุรักษ์เช่นกัน

จากผลการตอบแบบสอบถามของเจ้าเรือนไม้พื้นถิ่นเกี่ยวกับทัศนคติที่มีต่อเรือนและการอนุรักษ์ ตาราง 5.2 โดยแนวคิดที่จะเก็บรักษาเรือนไว้นั้นเป็นเพียงการแสดงความคิดเห็นกันภายในครอบครัว ส่วนแนวทางการอนุรักษ์ที่เป็นลักษณะการบูรณาการทั่วทั้งพื้นที่ในเทศบาลเมืองแพร่จากหน่วยงานราชการ สถาบันการศึกษา หน่วยงานเอกชนท้องถิ่นและอื่นๆ เจ้าของเรือนส่วน

ใหญ่ยังคงไม่รับรู้ความเคลื่อนไหวในส่วนนี้ สอดคล้องกับผลการตอบแบบสอบถามของเจ้าของเรือนร้อยละ 40 ว่าไม่เคยมีหน่วยงานเคยเข้ามาเก็บข้อมูลเรือนไม้ มีแต่การเข้ามาเก็บข้อมูลของหน่วยราชการที่สอบถามเกี่ยวกับด้านประชากรศาสตร์ และเศรษฐกิจเป็นส่วนใหญ่ และประมาณร้อยละ 30 ของเจ้าของเรือนไม้ที่ตอบว่าเคยมีส่วนราชการและสถาบันการศึกษาได้เข้ามาสัมภาษณ์ สอบถามประวัติการก่อสร้าง บันทึกรูปภาพและรายละเอียดทั่วไป ซึ่งเรือนที่ได้รับการสำรวจเหล่านี้ ส่วนใหญ่จะตั้งอยู่ตามถนนสายสำคัญของเมืองและเข้าถึงได้ง่ายเป็นส่วนใหญ่ ส่วนเรือนที่ไม่ได้รับการสำรวจจะตั้งอยู่ในชุมชนที่เข้าถึงยาก

ความเคลื่อนไหวที่เกี่ยวข้องกับการอนุรักษ์ภายในชุมชนเขตเทศบาลเมืองแพร่ พบว่ามีกลุ่มที่มีส่วนเกี่ยวกับการอนุรักษ์แยกออกเป็นสามกลุ่ม ได้แก่ เจ้าของเรือนไม้พื้นดิน ประชาชนในท้องถิ่น และองค์กรภาครัฐ

-เจ้าของเรือนไม้พื้นดิน เป็นผู้ที่ได้รับผลกระทบมากที่สุดในกระบวนการอนุรักษ์ เนื่องจากเป็นผู้ครอบครองดูแลรักษาโดยตรง หากมีปัจจัยที่ส่งผลกระทบต่อสภาพการอยู่อาศัยที่ไม่สอดคล้องกับวิถีการดำเนินชีวิตที่เป็นอยู่ กระบวนการอนุรักษ์ย่อมสะดวกได้

-ประชาชนในท้องถิ่นทั่วไป ถึงแม้ว่าประชาชนในท้องถิ่นที่ไม่ได้เป็นเจ้าของเรือนไม้พื้นดิน แต่ที่พัวอาศัยทั่วไปหากเป็นองค์ประกอบที่สำคัญอีกประการหนึ่งที่สนับสนุนต่อการอนุรักษ์ในภาพรวมให้เป็นไปในทิศทางเดียวกัน เนื่องจากแนวทางเพื่อการอนุรักษ์จะมีผลต่อเนื่องทั่วทั้งในพื้นที่เขตเทศบาลเมืองแพร่จึงจะประสบผลสำเร็จได้

-องค์กรภาครัฐ ได้แก่ เทศบาลเมืองแพร่ สำนักงานโยธาธิการและผังเมืองจังหวัดแพร่ ศูนย์วัฒนธรรมจังหวัดแพร่ และสำนักงานการท่องเที่ยวแห่งประเทศไทยสาขาแพร่ เป็นหน่วยงานราชการที่มีทรัพยากรและบุคลากรที่มีศักยภาพและความพร้อมในการดำเนินงานได้มากที่สุด แต่ความเคลื่อนไหวเพื่อการอนุรักษ์เรือนไม้พื้นดินปัจจุบันมีความเคลื่อนไหวของกลุ่มองค์กรภาคเอกชนท้องถิ่นที่เป็นรูปธรรมมากที่สุด

กลุ่มลูกหลานเมืองแพร่และชมรมอนุรักษ์สถาปัตยกรรมจังหวัดแพร่ องค์กรเอกชนท้องถิ่นที่มีการเริ่มต้นเพื่อการอนุรักษ์เรือนไม้พื้นดินที่เป็นรูปธรรม ทั้งสององค์กรเอกชนโดยการรวมกลุ่มของคนในท้องถิ่นที่สนใจในวัฒนธรรมและสถาปัตยกรรมพื้นถิ่น¹ มีการจัดกิจกรรมเพื่อเผยแพร่ความรู้แก่ชุมชนและคนในท้องถิ่นที่เกี่ยวกับเรือนไม้พื้นดินทั่วทั้งจังหวัดแพร่ ปัจจุบันมีการริเริ่มโครงการปฏิทินเพื่อบ้านเก่าเมืองแพร่ โดยการแจกแจก “ธงใจ” ซึ่งเหมือนเป็นเกียรติบัตรให้กับเจ้าของเรือนทั่วจังหวัดแพร่ ใน “ธงใจ” จะเขียนคำชื่นชมเจ้าของบ้านที่ได้อนุรักษ์เรือนไม้ไว้

¹ สัมภาษณ์ คุณชินวร ชมภูพันธ์ และคุณวุฒิไกร ผาทอง ผู้ประสานงานชมรมอนุรักษ์สถาปัตยกรรมพื้นถิ่นจังหวัดแพร่ 12 สิงหาคม พ.ศ. 2551

ให้ลูกหลานชาวแพร่ได้ เพื่อเป็นสัญลักษณ์ให้กำลังใจแก่เจ้าของเรือน และเป็นเครื่องหมายให้คนทั่วไปได้เห็นว่เรือนไม้ นั้นมีคุณค่าต่อสังคมจังหวัดแพร่ ซึ่งนับได้ว่าเป็นความริเริ่มการเคลื่อนไหว เพื่อให้ชุมชนได้เข้ามามีส่วนร่วมในการอนุรักษ์

จากความเคลื่อนไหวของกลุ่มองค์กรท้องถิ่นของกลุ่มลูกหลานเมืองแพร่และชมรมอนุรักษ์ และสถาปัตยกรรมพื้นถิ่นจังหวัดแพร่ เมื่อพิจารณากับทฤษฎีการมีส่วนร่วมของแอมสไตน์ ซึ่งได้แบ่งการมีส่วนร่วมเป็นขั้นบันได 8 ขั้น

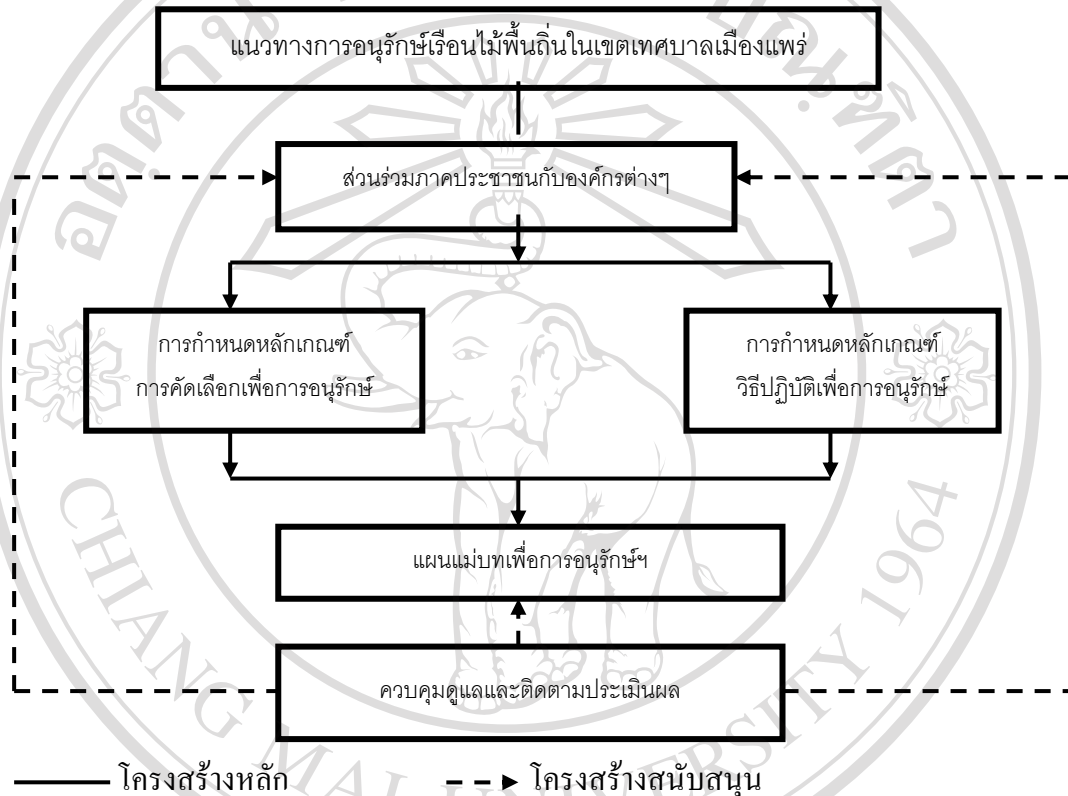
- ขั้นที่ 1 ถูกจัดกระทำ (Manipulation)
- ขั้นที่ 2 บำบัดรักษา (Therapy)
- ขั้นที่ 3 รับฟังข่าวสาร (Informing)
- ขั้นที่ 4 ปรึกษา (Consultation)
- ขั้นที่ 5 ปลอบใจ (Placation)
- ขั้นที่ 6 เป็นหุ้นส่วน (Partnership)
- ขั้นที่ 7 ใช้อำนาจผ่านตัวแทน (Delegated Power)
- ขั้นที่ 8 ควบคุมโดยประชาชน (Citizen Control)

โดยการดำเนินกิจกรรมดังกล่าวเป็นความพยายามในการให้เจ้าของเรือนเป็นส่วนร่วมหรือหุ้นส่วนในการอนุรักษ์ซึ่งอยู่ในขั้นของการมีส่วนร่วมตามทฤษฎีในขั้นที่ 6 ซึ่งในขั้นที่ 6-7 นี้ แอมสไตน์ ได้อธิบายว่าเป็นการมีส่วนร่วมระดับอำนาจของประชาชนในการตัดสินใจ (Degree of Citizen Power) และควรมีการพัฒนาการมีส่วนร่วมจนถึงขั้นที่ 8 ซึ่งเป็นขั้นควบคุมโดยประชาชนหรือผ่านตัวแทนประชาชนเป็นผู้ใช้อำนาจมีความสอดคล้องกับแนวทางการเสมอภาคในสิทธิ การให้ประชาชนในท้องถิ่น เช่น เจ้าของเรือน ผู้อยู่อาศัย หน่วยงานราชการท้องถิ่น องค์กรท้องถิ่น และสถาบันการศึกษา มีส่วนร่วมในการอนุรักษ์และพัฒนาบนพื้นฐานของความเข้าใจและเสมอภาคกัน จึงเป็นแนวทางที่เหมาะสมในการวางแนวทางการอนุรักษ์เรือนไม้พื้นถิ่น

จากแผนภูมิ 5.2 ซึ่งเป็นแนวความคิดในการอนุรักษ์เรือนไม้พื้นถิ่นในเขตเทศบาลเมืองแพร่ เพื่อให้ เจ้าของเรือน ผู้อยู่อาศัย หน่วยงานราชการท้องถิ่น องค์กรท้องถิ่น และสถาบันการศึกษา มีส่วนร่วมในการอนุรักษ์และเข้าสู่กระบวนการที่ตัดสินใจได้อย่างเท่าเทียมกัน ดังนั้นจุดเริ่มของการมีส่วนร่วมเพื่อวางแนวทางอนุรักษ์เรือนไม้พื้นถิ่นในเขตเทศบาลเมืองแพร่ ตาราง 5.3 ควรเริ่มตั้งแต่การกำหนดหลักเกณฑ์การคัดเลือกเพื่อการอนุรักษ์และการกำหนดหลักเกณฑ์วิธีปฏิบัติเพื่อการอนุรักษ์ซึ่งจะนำไปสู่การวางแผนแม่บทเพื่อการอนุรักษ์เรือนไม้พื้นถิ่นในเขตเทศบาลเมืองแพร่ร่วมกัน เมื่อมีแผนแม่บทที่ผ่านความคิดเห็นร่วมกัน จนนำไปสู่มาตรการเพื่อปฏิบัติที่เป็นรูปธรรม จำเป็นต้องมีกระบวนการจัดการควบคุมดูแลและติดตาม

ประเมินผล เพื่อพัฒนาแนวทางการอนุรักษ์เรือนไม้พื้นถิ่นในเขตเทศบาลเมืองแพร่ ให้สอดคล้องกับสภาพแวดล้อมและวิถีการดำเนินชีวิตที่เปลี่ยนแปลงตามยุคสมัยได้อย่างยั่งยืน

แผนภูมิ 5.3 แนวความคิดการมีส่วนร่วมในกระบวนการอนุรักษ์เรือนไม้พื้นถิ่นในเขตเทศบาลเมืองแพร่



จากการศึกษาแผนแม่บทการสร้างภูมิทัศน์ในจังหวัดนารา ประเทศเทศญี่ปุ่น² เพื่อเป็นต้นแบบในการนำเสนอแนวความคิดในการกำหนดแผนแม่บทเพื่อการอนุรักษ์เรือนไม้พื้นถิ่นในเขตเทศบาลเมืองแพร่ พบว่าพื้นฐานของเมืองนาราและเมืองแพร่ต่างเป็นเมืองที่มีประวัติศาสตร์การตั้งถิ่นฐานที่มีมาอย่างต่อเนื่อง และที่สำคัญบ้านเรือนที่สร้างด้วยไม้เป็นองค์ประกอบที่เป็นเอกลักษณ์สำคัญของเมือง มีการวางแผนเพื่อการอนุรักษ์อย่างบูรณาการ ให้ความสำคัญขององค์ประกอบทั้งเมือง สภาพสิ่งแวดล้อมในแง่มุมต่างๆ โดยมีจุดมุ่งหมายของการอนุรักษ์พัฒนาเพื่อให้เมืองคงอยู่ร่วมกับสิ่งแวดล้อมทางประวัติศาสตร์และธรรมชาติได้อย่างสมบูรณ์

การวางแผนทางเพื่อการอนุรักษ์เรือนไม้พื้นถิ่นในเขตเทศบาลเมืองแพร่จึงควรวางจุดมุ่งหมายโดยพิจารณาจากลักษณะของจุดเด่นที่เป็นอัตลักษณ์ของเรือนไม้พื้นถิ่นและสิ่งที่ทุกฝ่าย

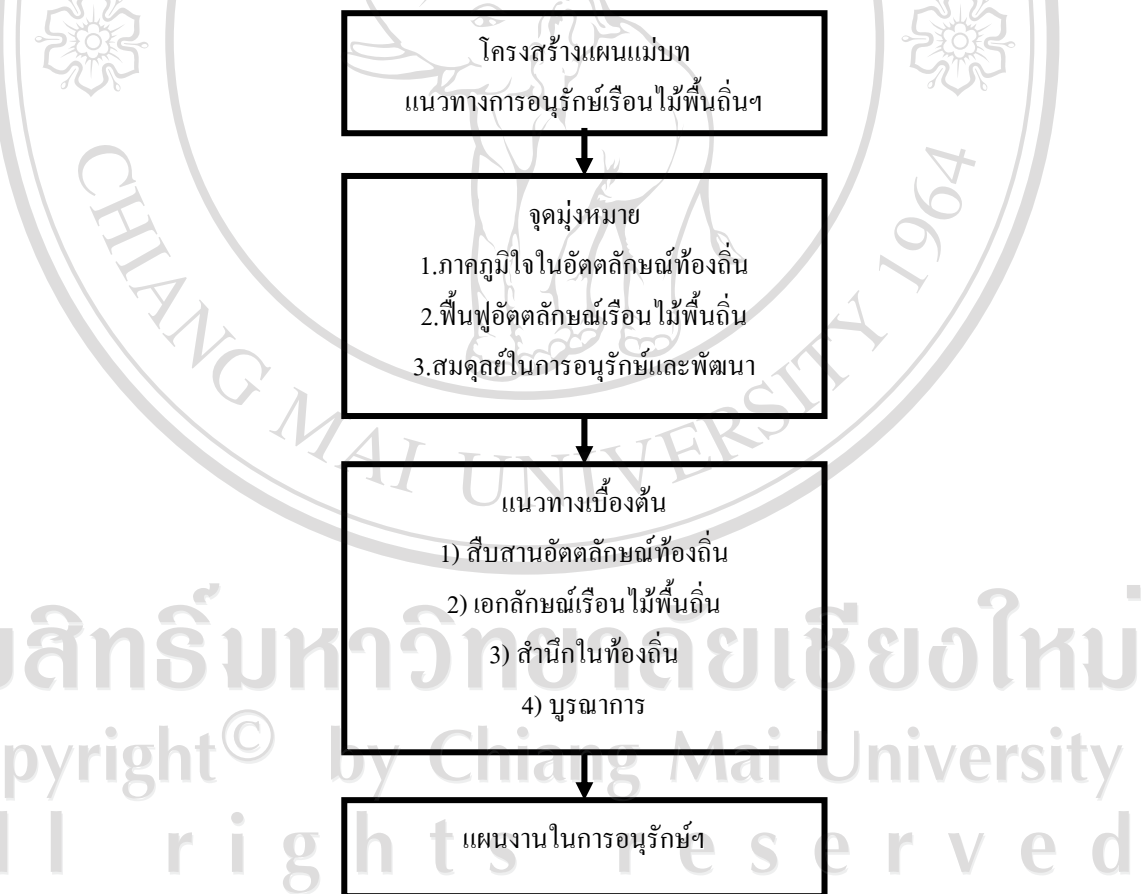
² แผนแม่บทการสร้างภูมิทัศน์เมืองนารา. ฝ่ายภูมิทัศน์แผนกผังเมืองนารา เทศบาลเมืองนารา. 2549

เห็นร่วมกันที่จะให้เรือนไม้พื้นถิ่นมีผลเกี่ยวข้องกับสิ่งที่เป็นอยู่ในอนาคตอย่างไร เนื่องจาก การศึกษาแนวทางการอนุรักษ์เรือนไม้พื้นถิ่นในครั้งนี้เป็นการเริ่มต้น การวางจุดมุ่งหมายควรมี ลักษณะวางพื้นฐานเพื่อการอนุรักษ์ที่จะมีต่อไปอนาคตเป็นสำคัญ

- ความภาคภูมิใจในวิถีการดำเนินชีวิตภายในท้องถิ่น
- พื้นฟูอัตลักษณ์สถาปัตยกรรมเรือนไม้พื้นถิ่น
- สมดุลในการอนุรักษ์และพัฒนาาร่วมกัน ในท้องถิ่น

จากแนวความคิดการวางจุดมุ่งหมายสามประการข้างต้นจึงประกอบเป็น โครงสร้างแผนแม่บทแนวทางการอนุรักษ์เรือนไม้พื้นถิ่นในเขตเทศบาลเมืองแพร่ ตามแผนภูมิ 5.3

แผนภูมิ 5.4 โครงสร้างแผนแม่บทแนวทางการอนุรักษ์เรือนไม้พื้นถิ่นในเขตเทศบาลเมืองแพร่



จากแผนภูมิ 5.4 เมื่อนำมาเป็นแผนปฏิบัติการอนุรักษ์เรือนไม้พื้นถิ่นทั้ง 4 ประเภท จึงได้กำหนดแนวคิดหลักเพื่อการอนุรักษ์เรือนไม้พื้นถิ่นแต่ละประเภทให้มีความสัมพันธ์สอดคล้องกับสภาพแวดล้อมที่ตั้งของเรือน และศักยภาพของเรือนไม้พื้นถิ่นแต่ละประเภท

เรือนบ่าเก่า ตั้งอยู่ชุมชนพระร่วงและชุมชนทุ่งด้อมซึ่งเป็นพื้นที่ที่ติดต่อกัน วางแนวคิดเพื่อการอนุรักษ์ส่งเสริมเรือนบ่าเก่า ให้สะท้อนอัตลักษณ์ของเชื้อชาติและวิถีชีวิตแบบพื้นถิ่นเดิม

เรือนไม้ร้านค้า ตั้งอยู่ในย่านถนนเจริญเมือง เป็นพื้นที่ค้าขายที่มีพัฒนาการเจริญเติบโตอย่างต่อเนื่องจนถึงปัจจุบัน วางแนวคิดส่งเสริมให้เป็นย่านการค้าที่มีชีวิตท่ามกลางภูมิทัศน์ทางสถาปัตยกรรมเรือนไม้ร้านค้าพื้นถิ่นเดิม

เรือนขนมปังจิง ซึ่งกระจายตัวตั้งอยู่ตามชุมชนภายในเขตเทศบาลเมืองแพร่ วางแนวคิดเพื่อการอนุรักษ์ให้เป็นภูมิสัญลักษณ์ของพัฒนาการเปลี่ยนแปลงทางสังคม การเมือง การปกครองและเศรษฐกิจภายในท้องถิ่น

เรือนไม้ประยุกต์ แยกตามสถานที่ตั้งเป็นสามกลุ่ม โดยมีแนวความคิดในแต่ละสถานที่ตั้งดังนี้

-เรือนไม้ประยุกต์แบบเรือนบ่าเก่า ย่านถนนคำลือและถนนคำแสน วางแนวคิดให้เป็นย่านที่พักอาศัยที่แสดงถึงพัฒนาการเรือนไม้ประยุกต์แบบเรือนบ่าเก่าและบรรยากาศแบบพื้นถิ่นร่วมสมัยกับสภาพแวดล้อมทางภูมิทัศน์วัฒนธรรมภายในกำแพงเมือง

-เรือนไม้ประยุกต์แบบเรือนขนมปังจิง ย่านถนนเจริญเมือง วางแนวคิดให้เป็นบริเวณที่มีความสัมพันธ์กับย่านการค้ากับถนนเจริญเมืองภายในบรรยากาศของการอยู่ร่วมกันระหว่างชาวพื้นถิ่นเดิม ชาวไทใหญ่และชาวจีน และเป็นพื้นที่เชื่อมต่อทางภูมิทัศน์วัฒนธรรมระหว่างพื้นที่ภายนอกกำแพงเมืองสู่พื้นที่ภายในกำแพงเมือง

-เรือนไม้ประยุกต์แบบอาณานิคม ย่านโรงเรียนป่าไม้ บ้านชะวันและที่โรงเรียนเจริญราษฎร์ วางแนวคิดให้เป็นย่านที่แสดงถึงพัฒนาการเรือนไม้ประยุกต์แบบอาณานิคมและเป็นพื้นที่เชื่อมต่อทางภูมิทัศน์วัฒนธรรมระหว่างพื้นที่ภายนอกกำแพงเมืองสู่พื้นที่ภายในกำแพงเมือง

จากแนวความคิดหลักเพื่อการอนุรักษ์เรือนไม้พื้นถิ่นแต่ละประเภทข้างต้น จึงนำไปสู่การวางกรอบพื้นที่อนุรักษ์ (Conservation Area) ในเขตเทศบาลเมืองแพร่ ตามภาพ 5.1 โดยจัดเป็นพื้นที่เพื่อการอนุรักษ์หลักดังนี้

พื้นที่ A – พื้นที่อนุรักษ์เรือนบ่าเก่า บริเวณชุมชนพระร่วงและชุมชนทุ่งด้อม

พื้นที่ B – พื้นที่อนุรักษ์เรือนไม้ร้านค้า ย่านถนนเจริญเมือง

พื้นที่ C – พื้นที่อนุรักษ์เรือนขนมปังจิง ตามตำแหน่งที่ตั้งเรือน

พื้นที่ D1 – พื้นที่อนุรักษ์เรือนไม้ประยุกต์แบบเรือนบ่าเก่า ย่านถนนคำลือและถนนคำแสน

พื้นที่ D2 – พื้นที่อนุรักษ์เรือนไม้ประยุกต์แบบเรือนขนมปังขิง ย่านถนนเจริญเมืองและ
ชุมชนน้ำค้อ

พื้นที่ D3 – พื้นที่อนุรักษ์เรือนประยุกต์แบบอาณานิคม ย่านชุมชนเซตวันและโรงเรียน
ป่าไม้เดิม



ลิขสิทธิ์มหาวิทยาลัยเชียงใหม่
Copyright© by Chiang Mai University
All rights reserved

ตาราง 5.11 แนวความคิดเพื่อการอนุรักษ์เรือนไม้พื้นถิ่นแต่ละประเภทในเขตเทศบาลเมืองแพร่

ประเภทเรือน	พื้นที่อนุรักษ์	แนวความคิดการอนุรักษ์	เป้าหมายการอนุรักษ์
เรือนบ่าเก่า	ชุมชนพระร่วง ชุมชนทุ่งต้อม	อัตลักษณ์แห่งวิถีชีวิต พื้นถิ่นเดิม	1. ส่งเสริมสภาพแวดล้อมวัฒนธรรมแบบพื้นถิ่น 2. ส่งเสริมการเป็นศูนย์กลางการเรียนรู้และเผยแพร่องค์ความรู้ภูมิปัญญาพื้นถิ่น
เรือนไม้ร้านค้า	ย่านถนนเจริญเมือง	ภูมิทัศน์วัฒนธรรม สถาปัตยกรรม	1. ส่งเสริมกิจกรรมย่านการค้าให้มีชีวิต 2. ส่งเสริมภูมิทัศน์ทางสถาปัตยกรรมที่เป็นเอกภาพ 3. ส่งเสริมการเป็นจุดอ้างอิงการเปลี่ยนแปลงประวัติศาสตร์เศรษฐกิจการค้าขายของเมือง
เรือนขนมปังจิง	สภาพแวดล้อม เรือนขนมปังจิง	ภูมิสัญลักษณ์ชุมชน	1. ส่งเสริมการเป็นจุดเชื่อมโยงระหว่างเรือนไม้พื้นถิ่นประเภทต่างๆ ภายในเขตเทศบาลเมืองแพร่ 2. ส่งเสริมเพื่อเป็นจุดอ้างอิงการเปลี่ยนแปลงทางประวัติศาสตร์การเมืองการปกครอง 3. ส่งเสริมการเป็นศูนย์เผยแพร่ความรู้และการดำเนินกิจกรรมภายในและภายนอกชุมชน
เรือนไม้ประยุกต์			
-แบบเรือนบ่าเก่า	ย่านถนนคำลือ ถนนคำแสน	ชุมชนเรือนไม้พื้นถิ่น ร่วมสมัย	1. ส่งเสริมการเป็นจุดเชื่อมโยงภูมิทัศน์วัฒนธรรมภายในเขตกำแพงเมือง 2. ส่งเสริมสภาพแวดล้อมทางวัฒนธรรมและภูมิปัญญาพื้นถิ่นร่วมสมัย 3. ส่งเสริมภูมิทัศน์สถาปัตยกรรมเป็นย่านเรือนไม้พื้นถิ่นร่วมสมัยที่เป็นเอกภาพ
-แบบเรือนขนมปังจิง	ย่านถนนเจริญเมือง	ภูมิสัญลักษณ์ชุมชน ย่านถนนเจริญเมือง	1. ส่งเสริมการเป็นจุดเชื่อมโยงภูมิทัศน์สถาปัตยกรรมระหว่างภายในและภายนอกกำแพงเมือง 2. ส่งเสริมเพื่อเป็นจุดอ้างอิงการเปลี่ยนแปลงทางประวัติศาสตร์ด้านเชื้อชาติ
-แบบอาณานิคม	ย่านชุมชนศรีบุญเรือง ชุมชนตะวันตก	ชุมชนเรือนไม้พื้นถิ่น แบบอาณานิคมตะวันตก	1. ส่งเสริมการเป็นจุดเชื่อมโยงภูมิทัศน์วัฒนธรรมภายในและภายนอกกำแพงเขตกำแพงเมือง 2. ส่งเสริมการเป็นจุดอ้างอิงการเปลี่ยนแปลงทางประวัติศาสตร์ในยุคการทำสัมปทานป่าไม้

จากภาพ 5.1 เนื่องจากในแต่ละพื้นที่อนุรักษ์ต่างมีพื้นฐานทางประวัติศาสตร์และความเป็นมาที่มีเอกลักษณ์เฉพาะ จึงกำหนดให้พื้นที่อนุรักษ์ในแต่ละส่วนมีแนวความคิดหลักเพื่อเป็นเป้าหมายในการอนุรักษ์ที่สะท้อนถึงความโดดเด่นของศักยภาพในแต่ละพื้นที่ให้สัมพันธ์สอดคล้องกับรูปแบบเรือนไม้พื้นถิ่นที่ตั้งอยู่ ตามตาราง 5.11

จากพื้นที่อนุรักษ์เรือนไม้พื้นถิ่นซึ่งมีความสัมพันธ์ต่อเนื่อง เชื่อมโยงเป็นแนวเส้นสัญจรเดียวกันได้ โดยเริ่มจากพื้นที่ภายนอกกำแพงเมืองบริเวณสี่แยกบ้านทุ่งผ่านถนนเจริญเมือง ถนนร่องซ้อ และเข้าสู่พื้นที่ภายในกำแพงเมืองบริเวณประตูมาร ผ่านถนนคำลือ ถนนคำแสน ถนนรอบเมือง มาบรรจบที่สี่แยกประตูชัย จากเส้นทางการสัญจรดังกล่าว ซึ่งผ่านบริเวณที่ตั้งของเรือนไม้พื้นถิ่นประเภทต่างๆ รวมถึงสิ่งแวดล้อมทางวัฒนธรรมของเมือง เช่น กำแพงเมือง วัด สถานที่ราชการ ซึ่งองค์ประกอบเมืองเหล่านี้นอกจากเป็นตัวเชื่อมระหว่างองค์ประกอบต่างๆ ภายในเส้นทางการสัญจร ยังเป็นการเชื่อมโยงความสัมพันธ์กับเรือนไม้พื้นถิ่นหลังอื่นที่อยู่นอกเหนือบริเวณที่ควรอนุรักษ์หรือเรือนที่ทับซ้อนกันในพื้นที่เพื่อการอนุรักษ์ให้อยู่ในแนวคิดของการอนุรักษ์ที่อยู่ในพื้นที่บริเวณเดียวกัน

สภาพแวดล้อมภายในเขตเทศบาลเมืองแพร่ควรส่งเสริมสนับสนุนความเป็นเอกภาพทางสถาปัตยกรรมเรือนไม้พื้นถิ่นให้มีความสัมพันธ์ต่อเนื่องกัน เพื่อก่อให้เกิดสุนทรียภาพที่เป็นเอกลักษณ์ทางวัฒนธรรมในการอยู่อาศัยเฉพาะถิ่นของเมือง

ถึงแม้ว่าสภาพเรือนไม้พื้นถิ่นในปัจจุบันจะมีจำนวนลดลงด้วยปัจจัยและอิทธิพลตามผลการศึกษาข้างต้น รวมทั้งการสร้างสภาพแวดล้อมทางสถาปัตยกรรมประเภทต่างๆภายในเขตเทศบาลเมืองแพร่ยังขาดการตระหนักถึงคุณค่าของสถาปัตยกรรมพื้นถิ่น ทำให้สภาพแวดล้อมภายในเมืองเปลี่ยนแปลงไปอย่างไร้จุดหมาย ดังนั้นแนวทางการอนุรักษ์เรือนไม้พื้นถิ่นในเขตเทศบาลเมืองแพร่ ในเบื้องต้นควรมุ่งเน้นการสร้างสำนึกในชุมชนให้เข้าใจและรับรู้ ว่า “เรือนไม้พื้นถิ่นเป็นมรดกทางวัฒนธรรมที่มีคุณค่า” เพื่อให้ชุมชนมีจิตสำนึกในการสร้างสรรค์สภาพแวดล้อมทางสถาปัตยกรรมให้มีเอกภาพต่อไปในอนาคต

โดยเป้าหมายหลักเพื่อความเป็นเอกภาพในการบูรณาการให้การอนุรักษ์เรือนไม้พื้นถิ่นให้เป็นมรดกทางวัฒนธรรมที่มีคุณค่า จึงควรกำหนดมาตรการหลัก 4 ประการดังนี้

1) มาตรการสืบสานอัตลักษณ์ท้องถิ่น องค์ประกอบในวิถีการดำเนินชีวิตท้องถิ่น จารีตประเพณี วัฒนธรรม และความเชื่อพื้นถิ่น ที่เป็นพื้นฐานของการกำเนิดและพัฒนาการของเมืองที่เป็นรูปธรรมในสิ่งแวดล้อม เช่น แนวกำแพงเมือง วัดภายในและภายนอกกำแพงเมือง ที่นา สถานที่ราชการ รวมถึงสิ่งแวดล้อมทางธรรมชาติ แม่น้ำยม ลำเหมืองแดง ลำเหมืองหิด ต้นไม้พืชพันธุ์ต่างๆ

สิ่งเหล่านี้หากคนในชุมชนละเลย ไม่สนใจทำนุบำรุงดูแลรักษา ความเป็นเอกลักษณ์ที่สัมผัสได้ย่อมสูญหายไป ซึ่งสิ่งเหล่านี้นับเป็นองค์ประกอบที่สำคัญที่ส่งเสริมต่อการอนุรักษ์เรือนไม้พื้นถิ่นให้สมบูรณ์มากยิ่งขึ้น

2) **มาตรการคงอยู่อย่างมีเอกลักษณ์ของเรือนไม้พื้นถิ่น** เนื่องจากเรือนไม้พื้นถิ่นและอัตลักษณ์พื้นถิ่นบางอย่างได้เสื่อมความนิยม จึงทำให้หยุดการพัฒนาที่ต่อเนื่อง เพื่อให้การดำรงอยู่มาจากรากเหง้าที่ถูกต้อง ควรการศึกษาเพื่อให้ทราบถึงลักษณะความเป็น และพัฒนาการจึงมีความสำคัญ เพื่อให้การสืบสานดำเนินต่อเนื่องอย่างมีคุณค่า

3) **มาตรการส่งเสริมบทบาทการมีส่วนร่วมสำนึกในท้องถิ่น** เนื่องจากวิถีของการอนุรักษ์แบบจารีตประเพณีเดิมของท้องถิ่นบางประการ เช่น ประเพณี วัฒนธรรม หรือเรือนไม้พื้นถิ่นบางประเภท อาจไม่มีความสอดคล้องกับวิถีการดำเนินชีวิตในสภาพแวดล้อมทางสังคม และเศรษฐกิจในปัจจุบัน ความขัดแย้งในแนวทางเพื่อการดำรงอยู่จึงปรากฏขึ้น การเปลี่ยนแปลงบางอย่างก็มีความจำเป็นเพื่อให้สามารถดำเนินชีวิตโดยไม่เป็นอุปสรรค ปัญหาเหล่านี้ยากต่อการตัดสินใจว่าความเหมาะสมควรเป็นอย่างไร แต่หากการสำนึกมาจากความเข้าใจและภาคภูมิใจในท้องถิ่นเป็นพื้นฐาน ผลของการเปลี่ยนแปลงในท้องถิ่นย่อมสอดคล้องกับพื้นฐานทางความคิดตามไปด้วย

4) **มาตรการสนับสนุนและบูรณาการ** ความเข้าใจในสภาพบริบทท้องถิ่นต่อการอนุรักษ์ฯ เป็นพื้นฐานของการอธิบายความเป็นมาและสภาพที่เป็นอยู่เฉพาะในท้องถิ่น ซึ่งไม่เพียงพอต่อการอนุรักษ์และพัฒนาเพราะต้องพิจารณาองค์ประกอบของปัจจัยทางสังคม การเมือง การปกครองและเศรษฐกิจเข้ามาเกี่ยวข้องด้วย ด้วยสถานภาพและบทบาทของผู้มีส่วนได้ส่วนเสียที่มีต่อการอนุรักษ์เรือนไม้พื้นถิ่นประกอบไปด้วยบุคคลหลายฝ่าย การประสานความร่วมมือกันทุกภาคส่วนจึงเป็นเรื่องที่ละเอียดอ่อน ถึงแม้ว่าแนวทางการอนุรักษ์ครั้งนี้จะเน้นการมีส่วนร่วม การมีองค์กรที่มีหน้าที่รับผิดชอบดูแลเฉพาะยังคงมีความจำเป็น เพื่อให้การประสานงาน การดำเนินงานและติดตามผล ดำเนินต่อไปได้อย่างต่อเนื่อง

จากมาตรการหลัก 4 ประการข้างต้นเพื่อให้ปรากฏผลเป็นรูปธรรมควรมีแผนงานประกอบให้ครอบคลุมจุดมุ่งหมายที่วางไว้ประกอบไปด้วย

1) แผนงานการส่งเสริมอัตลักษณ์ท้องถิ่น

-ส่งเสริมจารีต ประเพณี และวัฒนธรรมท้องถิ่น ด้วยความเชื่อและศรัทธาในพระพุทธศาสนาผสมผสานกับการนับถือผีทำให้เกิดกิจกรรมภายในชุมชนตลอดทั้งปี โดยกิจกรรมต่างๆต้องอาศัยความร่วมมือภายในเครือข่ายและชุมชน ดังนั้นการใช้พื้นที่เพื่อเตรียมงานหรือจัดกิจกรรมสามารถประยุกต์พื้นที่เรือนไม้พื้นถิ่นที่ไม่ได้ใช้งาน เรือนไม้ร้าง หรือเรือนไม้ที่มีบริเวณกว้างขวางภายในชุมชนเป็นศูนย์รวมการจัดกิจกรรมภายในชุมชนได้ เช่น เอือนป่าเก่า A6 เรือน

ขนมปังจิง C1 เนื่องจากมีบริเวณกว้างขวาง ประกอบกับการสัมภาษณ์เจ้าของเรือนพร้อมให้ความร่วมมือในการทำกิจกรรมชุมชนเป็นอย่างดี โดยกิจกรรมที่สามารถทำได้ เช่น การทำเทียนเข้าพรรษา ทำกระทงใหญ่เพื่อเข้าร่วมประกวด เป็นต้น ซึ่งผลที่ได้รับนอกจากชุมชนมีกิจกรรมร่วมกันเพื่อแสดงให้ถึงประโยชน์ของการใช้งานเรือนไม้พื้นถิ่นและองค์ประกอบโดยรวมของผังเรือนไปด้วย

-ส่งเสริมภูมิปัญญาท้องถิ่น ในบริเวณพื้นที่ชุมชนพระนอนซึ่งเดิมมีการทำเครื่องเงิน เช่น ขัน พาน และเครื่องประดับที่มีชื่อเสียงรู้จักดีภายในเมืองแพร่ โดยเฉพาะ “ลายดอกกระถิน” เป็นเอกลักษณ์เฉพาะชุมชนนี้ รวมทั้งการทำงานมอบแห่ง เช่น มะขามแก้ว ดังนั้นการรื้อฟื้นให้เป็นชุมชนหัตถกรรมภายในครัวเรือนร่วมกับการอนุรักษ์เฮือนป่าเก่าและสิ่งแวดล้อมทางวัฒนธรรมอื่น เช่น วัดพระนอน คุ่มวงศ์บุรี ประกอบร่วมกันเป็นชุมชนหัตถกรรมเครื่องเงิน เพื่อเป็นสถานที่ท่องเที่ยว

-พัฒนาเอกลักษณ์ท้องถิ่น จากการศึกษารูปแบบเรือนไม้พื้นถิ่นที่มีเอกลักษณ์เฉพาะแตกต่างกันไปแต่ละประเภท เพื่อให้เกิดความต่อเนื่องทางทัศนียภาพของเมืองในแต่ละย่าน การกำหนดรูปแบบสถาปัตยกรรมในแต่พื้นที่ควรได้รับการออกแบบให้สอดคล้องกับองค์ประกอบเรือนไม้พื้นถิ่นเดิมที่ตั้งอยู่ในบริเวณนั้น เช่น ย่านถนนเจริญเมือง รูปแบบอาคารควรควบคุมความสูงด้านหน้าไม่ให้เกินสองชั้น หลังคาควรเป็นหลังคาจั่วทรงสูง บริเวณด้านหน้าควรให้มีทางเดินที่มีหลังคาคลุมกันแดดกันฝนที่ต่อเนื่องถึงกัน วัสดุด้านหน้าอาคารควรมีองค์ประกอบของไม้เป็นส่วนใหญ่ หลังคาควรมุงด้วยกระเบื้องซีเมนต์ เป็นเกล็ด โทนสีที่เป็นธรรมชาติ เพื่อให้เกิดความเป็นเอกภาพในทัศนียภาพซึ่งจะนำไปสู่ความเป็นเอกลักษณ์เฉพาะถิ่น

-พัฒนาสิ่งแวดล้อมกายภาพภายในท้องถิ่น ระบบสาธารณูปโภค สาธารณูปการ โบราณสถาน วัด แม่น้ำ ถนน ทางเดิน สวนสาธารณะ เนื่องจากองค์ประกอบเหล่านี้เป็นสิ่งที่ส่งเสริมให้ภาพรวมของเมืองมีความสมบูรณ์ในด้านประวัติศาสตร์ความเป็นมา พื้นที่สาธารณะที่นำไปพัฒนาจนทำให้องค์ประกอบของเมืองสูญหายไป เช่น สนามหลวงหรือช่วงเมืองซึ่งปัจจุบันเป็นพื้นที่สวนสุขภาพ ควรปรับพื้นที่ส่วนนี้ให้มีลักษณะสอดคล้องกับองค์ประกอบเมืองเดิมและให้เชื่อมต่อกับคู่มือเจ้าหลวงซึ่งเดิมเป็นพื้นที่เดียวกัน เพื่อส่งเสริมให้บรรยากาศของเมืองมีความสอดคล้องกับกำเนิดและพันธุ์ของคนในท้องถิ่นแบบล้านนา

รวมถึงวัดซึ่งเป็นศูนย์กลางของชุมชนและองค์ประกอบด้านสิ่งแวดล้อมของเมือง เช่น วัดพระบาทมิ่งเมืองวรวิหาร ที่มีอาคารสูงถึงสี่ชั้นสร้างซิดเจดีย์พระธาตุมิ่งเมืองทำให้ทัศนียภาพดูยลคุณค่าไป รวมทั้งการสร้างศาสนสถานที่ไม่คำนึงถึงรูปแบบสถาปัตยกรรมพื้นถิ่นภายในวัด ทำให้

สูญเสียความเป็นเอกลักษณ์ท้องถิ่น ดังนั้นควรเปิดพื้นที่วัดที่เอื้อต่อการเข้าถึงและรักษารูปแบบสถาปัตยกรรมแบบท้องถิ่นเดิมเพื่อเป็นแบบอย่างในการอนุรักษ์ภายในชุมชน

2) แผนงานการส่งเสริมเอกลักษณ์เรือนไม้พื้นถิ่น

-ศึกษาเก็บข้อมูลพื้นฐานที่เกี่ยวข้องกับเรือนไม้พื้นถิ่น เพื่อเป็นข้อมูลพื้นฐานในการอนุรักษ์ลักษณะรูปแบบให้คงความเป็นเอกลักษณ์เฉพาะถิ่น และตอบข้อสงสัยในการปฏิบัติการเพื่อการอนุรักษ์ภายในชุมชนได้

-สร้างแหล่งศูนย์กลางข้อมูลเรือนไม้พื้นถิ่น เพื่อเป็นพื้นฐานและเป็นแบบอย่างในการอนุรักษ์ต่อเรือนไม้พื้นถิ่นหลังอื่น ควรใช้เรือนไม้พื้นถิ่นที่ผ่านการอนุรักษ์หรือตามหลักวิชาการเป็นศูนย์กลางเผยแพร่ข้อมูล สามารถกระจายออกตามย่านในพื้นที่อนุรักษ์ เช่น เอือนบ่าเก่า A6 เรือนไม้ร้านค้า B22 เรือนขนมปังจิง C1 และเรือนไม้ประยุกต์ C9 เป็นต้น

-การให้คำปรึกษา คั่นคว้า เผยแพร่ เทคนิค วิธีการ ดูแลรักษา เนื่องจากจำเป็นต้องใช้องค์ความรู้ทางวิชาการในการสนับสนุนหลายด้าน ซึ่งในปัจจุบันเครือข่ายลูกหลานเมืองแพร่เป็นหน่วยงานภาคเอกชนที่มีความชัดเจนในการดำเนินงานมากที่สุด สามารถพัฒนาองค์กรนี้เป็นเสาหลักในการอนุรักษ์โดยการแสวงหาความร่วมมือจำเป็นต้องดำเนินการอย่างต่อเนื่อง

เนื่องจากเรือนไม้พื้นถิ่นซึ่งวัสดุเดิมที่ก่อสร้างประกอบไปด้วยไม้เป็นส่วนใหญ่ และวัสดุผนังหลังคาเป็น ไม้แป้นเกล็ด ไม้หรือกระเบื้องซีเมนต์ ปัจจุบันวัสดุเหล่านี้หาได้ยากในท้องถิ่นและราคาแพงมากที่ต้องสั่งซื้อจากภายนอกท้องที่ ดังนั้นการเลือกใช้วัสดุเพื่อทดแทนในการการซ่อมแซม ปรับปรุงสามารถทำได้โดยพิจารณาถึงความกลมกลืนและงบประมาณตามความเหมาะสม หากแต่กระเบื้องหลังคาซีเมนต์เดิมนั้นสามารถทำได้เองภายในชุมชนแต่ปัจจุบันช่างที่ทำได้สูญหายไปแล้ว

ดังนั้นหากองค์กรที่เป็นแกนนำในการอนุรักษ์ควรจัดให้มีหน่วยช่างฝีมือในการใช้คิดเพื่อรื้อฟื้นการทำวัสดุเพื่อใช้งานภายในชุมชน เช่น การทำกระเบื้องซีเมนต์ ซึ่งเป็นวิธีหนึ่งในการลดต้นทุนในการซ่อมแซมและสร้างสถาปัตยกรรมอื่นๆให้กลมกลืนต่อเนื่องกันได้

-วางแนวทางการพัฒนารูปแบบสถาปัตยกรรมใหม่ จากแนวความหลักที่มุ่งเน้นให้ชุมชนรับรู้ถึงความสำคัญของเรือนไม้พื้นถิ่นเป็นมรดกทางวัฒนธรรมที่มีคุณค่าของชุมชน การอนุรักษ์จึงไม่ควรมุ่งเน้นเฉพาะความสวยงามทางด้านกายภาพแต่ต้องคำนึงถึงผลตอบแทนการดำรงชีวิตภายในชุมชนที่สามารถอยู่ร่วมกันได้ เช่น การปรับปรุงพื้นที่ย่านถนนเจริญเมืองเป็นพื้นที่ท่องเที่ยวเชิงวัฒนธรรม โดยการปรับปรุงเรือนไม้ร้านค้าที่ร้างเป็นพื้นที่ค้าขายหัตถกรรมท้องถิ่น ร้านหนังสือ ร้านอาหาร ร้านกาแฟ ร้านขายของที่ระลึก ร้านถ่ายรูปโบราณ เป็นต้น เพื่อให้ชุมชนมีแรงขับเคลื่อนทางกิจกรรมที่พึ่งพาตนเองได้

การปรับปรุงเรือนไม้ประยุกต์ย่านถนนคำลือและถนนคำแสนเป็นสถานที่พักผ่อนแบบโฮมสเตย์ จัดเทศกาลที่เป็นเอกลักษณ์เฉพาะที่มีอยู่เดิมให้เป็นที่รู้จักมากยิ่งขึ้น เช่น เทศกาลกินสลากภัตเนื่องจากความเชื่อเดิมของเมืองแพร่การจัดประเพณีนี้จะจัดกันก่อนที่วัดหลวงซึ่งเป็นศูนย์กลางชุมชนที่สำคัญของย่านนี้

3) แผนงานการส่งเสริมบทบาทการมีส่วนร่วมอนุรักษ์เรือนไม้ในท้องถิ่น

- ประชาสัมพันธ์ กิจกรรมเผยแพร่ความรู้ในท้องถิ่น โดยจัดระบบการเผยแพร่เกียรติคุณ ถึงแม้ว่าในปัจจุบัน โดยกลุ่มลูกหลานเมืองแพร่จะได้มีการมอบเกียรติบัตรแก่เจ้าของเรือนไม้พื้นถิ่นที่เก็บรักษาเรือนไว้เป็นอย่างดีแล้ว เพื่อให้เจ้าของเรือนมีความภาคภูมิใจและเพื่อเป็นการเผยแพร่กิจกรรมความเคลื่อนไหวสู่สังคมภายนอก ควรสนับสนุนให้เรือนไม้พื้นถิ่นได้รับเกียรติบัตรที่มีความสำคัญระดับประเทศ และระดับนานาชาติขึ้นไป เพื่อให้เป็นที่รู้จักและชกแจงใจในทางอ้อมในการเข้ามาศึกษาค้นคว้าให้การอนุรักษ์เรือนไม้พื้นถิ่นให้พัฒนาต่อไปยิ่งขึ้น เช่น จากสมาคมสถาปนิกสยามฯ องค์การยูเนสโก เป็นต้น รวมทั้งการเผยแพร่เกียรติคุณไม่ควรมุ่งเน้นเฉพาะเรือนเป็นหลักๆเท่านั้น ควรส่งเสริมและสนับสนุนในภาพรวมของการอนุรักษ์และผลสำเร็จขององค์การที่ทำงานเพื่อการอนุรักษ์ที่เกี่ยวข้องด้วย

4) แผนงานการบูรณาการกฎหมายเพื่อการอนุรักษ์

- ควรประกาศให้พื้นที่ภายในกำแพงเมืองแพร่ ชุมชนทุ่งต้อม ชุมชนร่องซ้อ ชุมชนเซตะวันและย่านถนนเจริญเมือง เป็นพื้นที่อนุรักษ์ ตาม พ.ร.บ.ส่งเสริมและรักษาสิ่งแวดล้อมฯ พ.ศ. 2535 เนื่องจากพื้นที่ภายในเขตกำแพงเมืองแพร่ประกอบไปด้วยโบราณสถานที่มีคุณค่า และเรือนไม้พื้นถิ่นจำนวนมากหลายหลัง ควรได้รับการคุ้มครองสภาพแวดล้อมทั้งหมด

- ควรประกาศใช้ พ.ร.บ.ควบคุมอาคาร พ.ศ.2522 มาตรา 13 เพื่อให้อาคารต่างๆที่จะทำการก่อสร้าง ดัดแปลง ต่อเติมหรือปรับปรุง มีแบบแผนที่คำนึงถึงเอกลักษณ์ทางสถาปัตยกรรมท้องถิ่น เพื่อให้สภาพแวดล้อมสถาปัตยกรรมมีความเป็นเอกภาพอย่างต่อเนื่อง

- ส่งเสริมให้เรือนไม้พื้นถิ่นได้รับการขึ้นทะเบียนเป็นโบราณสถาน ตาม พ.ร.บ. โบราณสถานฯ ให้ได้รับการคุ้มครองดูแลอย่างถูกต้องตามหลักวิชาการ และเผยแพร่คุณค่าให้เป็นที่รู้จักแก่คนทั่วไป

5) แผนงานการส่งเสริมสนับสนุน

เนื่องจากการอนุรักษ์เรือนไม้พื้นถิ่นจากกรณีศึกษาตามตาราง 3.3 (บทที่ 3) สิ่งที่เป็นตัวขับเคลื่อนนอกเหนือจากกลุ่มองค์กรแล้ว งบประมาณในการดำเนินงานมีความสำคัญอีกเช่นกัน ซึ่งเป็นที่รับรู้โดยทั่วไปว่าการอนุรักษ์เรือนไม้แต่ละหลังจำเป็นต้องใช้งบประมาณและการวางแผนงานมากกว่าการสร้างงานใหม่ ประกอบกับความพร้อมในการอนุรักษ์ของเจ้าของเรือนแต่ละหลัง

ไม่เท่ากัน ดังนั้นการวางระบบการช่วยเหลือในระยะเริ่มต้นย่อมเป็นอุปสรรคสำคัญในการดำเนินงาน หากพิจารณาในเบื้องต้นจำเป็นต้องเริ่มจากการจัดตั้งกลุ่มลักษณะอาสาสมัครเพื่อช่วยเหลือตามความถนัด เช่น นักประวัติศาสตร์ สถาปนิก นักวางผังเมือง ช่างฝีมืองานไม้ เป็นต้น เพื่อทำการอนุรักษ์เรือนไม้พื้นถิ่นเป็นต้นแบบพร้อมกับการเผยแพร่คุณค่าของการอยู่ร่วมและสิ่งที่ดีที่ชุมชนจะได้รับ เพื่อให้องค์กรต่างๆภายในท้องถิ่นได้ตื่นตัวในการสนับสนุนด้านงบประมาณ จนสามารถพัฒนาเป็นกองทุนในการบริหารจัดการได้

ทั้งนี้รวมไปถึงการสร้างแรงจูงใจต่อคนในชุมชนและเจ้าของเรือนไม้พื้นถิ่นที่สมควรได้รับการอนุรักษ์โดยใช้มาตรการด้านการลดหย่อนภาษี ซึ่งเป็นผลพลอยได้ที่รับการมีส่วนร่วมในการอนุรักษ์ สิ่งเหล่านี้เมื่อพิจารณาว่าทางราชการต้องสูญเสียรายได้จากภาษีในการลดหย่อนแต่ผลประโยชน์ทางอ้อมที่ได้ก็การส่งเสริมการสร้างจิตสำนึกให้ชุมชนมีส่วนร่วมในการพัฒนาชุมชน ให้นำอยู่ไปพร้อมกัน ทั้งยังเป็นสร้างงานและรายได้จากการท่องเที่ยวให้เกิดภายในชุมชน

จากแนวทางปฏิบัติ ทั้ง 5 กลุ่มหลัก จำเป็นต้องมีหน่วยงานอิสระที่มีหน้าที่ในการประสานงานจากทุกภาคส่วน เพื่อจัดทำแผนแม่บท วางแนวทางการทำงาน กำหนดแผนงาน และประเมินผลการทำงาน มีที่มาจากตัวแทนเจ้าของเรือนไม้พื้นถิ่น ประชาชนในท้องถิ่นหน่วยงานภาครัฐ องค์กรเอกชนท้องถิ่น และนักวิชาการ

องค์กรที่ควรเป็นแกนหลักในการดำเนินการเพื่อการอนุรักษ์ควรเป็น “เทศบาลเมืองแพร่” เนื่องจากเป็นองค์กรที่มีหน้าที่รับผิดชอบต่อการพัฒนาสภาพสังคมและวิถีการดำเนินชีวิตความเป็นอยู่ที่มีความพร้อมทั้งทางด้านกฎหมาย บุคลากร และงบประมาณ รวมทั้งมีตัวแทนของประชาชนที่ผ่านการเลือกตั้ง (สมาชิกสภาเทศบาลเมืองแพร่) ทั้งนี้การดำเนินงานใดๆควรผ่านการมีส่วนร่วมที่เปิดกว้างต่อการรับฟังความคิดเห็น การเข้าถึงข้อมูล และพร้อมต่อการตรวจสอบจากภาคประชาชนได้ตลอดเวลา

5.3 การอภิปรายผลการศึกษา

จากระเบียบวิธีการศึกษาแนวทางการอนุรักษ์เรือนไม้พื้นถิ่นเขตเทศบาลเมืองแพร่ ได้คัดเลือกเรือนไม้พื้นถิ่นที่ผ่านเกณฑ์การพิจารณาเพื่อศึกษาจำนวน 73 หลัง ตั้งอยู่ภายในกำแพงเมือง 32 หลัง และนอกกำแพงเมือง 41 หลัง พื้นที่ภายในเขตเทศบาลเมืองแพร่ปรากฏการตั้งถิ่นฐานตั้งแต่พุทธศตวรรษที่ 14 มีองค์ประกอบของเมืองโบราณ เช่น คูน้ำ กำแพงเมือง วัดโบราณ พัฒนาการตั้งถิ่นฐานมีการพัฒนาอย่างต่อเนื่องจากอิทธิพลของอาณาจักรข่างไค้ที่มีอำนาจมากกว่า เช่น หริภุญชัย สุโขทัย ล้านนา อโยธยา และสยาม ด้วยพื้นฐานทางวัฒนธรรมและเชื้อชาติแบบไทยวน นับถือพระพุทธศาสนาและนับถือผีร่วมกัน ทำให้ลักษณะที่อยู่อาศัยและการดำเนินชีวิตมีความคล้ายคลึงกันในแถบภาคเหนือตอนบนของประเทศไทย

การเปลี่ยนแปลงทางสังคม การเมือง การปกครองและเศรษฐกิจในท้องถิ่นเริ่มขึ้นอย่างชัดเจนและรวดเร็วในสมัยเจ้าหลวงพิริยะเทพวงศ์ โดยรัฐบาลได้ส่งข้าราชการส่วนกลางเข้ามาบริหารจัดการอย่างเต็มรูปแบบ อำนาจเจ้าหลวงเสื่อมลงหลังจากเหตุการณ์จลาจล การทำสัมปทานป่าไม้ได้เจริญรุ่งเรืองและเป็นปัจจัยหลักสำคัญที่ทำให้สังคมเมืองแพร่เกิดการเปลี่ยนแปลงอย่างรวดเร็วชนต่างถิ่นได้อพยพเข้ามาในท้องถิ่นเพิ่มมากขึ้น ส่งผลต่อการพัฒนาการรูปแบบที่อยู่อาศัย จากเรือนเอือนบ่าเก่าแบบพื้นถิ่น ได้มีรูปแบบเรือนประเภทต่างๆเกิดขึ้น เรือนไม้ร้านค้า เรือนขนมปังจิง และเรือนไม้ประยุกต์ เป็นเรือนที่รับอิทธิพลการอยู่อาศัยจากภายนอกท้องถิ่นพัฒนาเป็นรูปแบบจนเป็นรูปแบบที่สอดคล้องลักษณะทางภูมิศาสตร์ วัฒนธรรมและวัสดุที่มีอยู่ในท้องถิ่น จนกลายเป็นรูปแบบเรือนไม้ที่มีเอกลักษณ์เฉพาะถิ่น เรือนไม้ร้านค้าประกอบไปด้วยเรือนไม้ร้านค้าเดี่ยวและเรือนไม้ร้านค้าแถว เรือนไม้ประยุกต์ประกอบไปด้วยเรือนไม้ประยุกต์แบบเอือนบ่าเก่า เรือนไม้ประยุกต์แบบเรือนขนมปังจิง และเรือนไม้ประยุกต์แบบอาณานิคม

พัฒนาการเรือนไม้พื้นถิ่นในเขตเทศบาลเมืองแพร่ได้เสื่อมความนิยมลง เริ่มจากการเปลี่ยนแปลงทางสังคม การเมือง การปกครองแบบประชาธิปไตย พร้อมกับนโยบายการกีดกันการเข้าถึงไม้ที่มากขึ้นของรัฐบาล ต่อเนื่องกับสภาพความเสื่อมโทรมของป่าไม้ที่ทำกันมาว่าหนึ่งศตวรรษ ไม้จึงหาได้ยากและราคาสูงขึ้น ทำให้เทคโนโลยีและวัสดุการก่อสร้างแบบสมัยได้เข้ามามีอิทธิพลในการสร้างที่พักอาศัยรูปแบบใหม่เกิดขึ้น ส่งผลให้เรือนไม้พื้นถิ่นมีจำนวนลดลง ประกอบปัญหาความเสื่อมสภาพของโครงสร้างและวัสดุทำให้เกิดการรื้อถอนเรือนไม้พื้นถิ่นเพิ่มขึ้นในปัจจุบัน การซ่อมแซมดูแลรักษาเพื่ออนุรักษ์เรือนไม้พื้นถิ่นซึ่งต้องใช้งบประมาณที่สูงมาก ตลอดจนไม่มีหน่วยงานใดที่มีความพร้อมอย่างชัดเจนในการตระหนักถึงปัญหาในการเข้ามาดูแลผลักดันเพื่อวางแนวทางการอนุรักษ์เรือนไม้พื้นถิ่นในเขตเทศบาลเมืองแพร่อย่างเป็นทางการ

จากการศึกษากฎหมายที่มีอยู่ในปัจจุบันที่เกี่ยวข้องกับการอนุรักษ์พบว่าเพียงพอต่อการอนุรักษ์ หากแต่ภายในพื้นที่เขตเทศบาลเมืองแพร่ยังไม่มีการวางแผนเพื่อบังคับใช้กฎหมายที่มีอยู่ให้เต็มประสิทธิภาพ แนวทางการอนุรักษ์เบื้องต้นจึงเป็นการเสนอให้นำข้อกำหนดมาใช้ให้เกิดประโยชน์สูงสุด โดยการพิจารณาร่วมกับภาคประชาชนและองค์กรที่เกี่ยวข้องก่อนวางแนวทางเพื่อวางกฎเกณฑ์และวิธีปฏิบัติในการดำเนินการอนุรักษ์

แผนแม่บทเพื่อการอนุรักษ์ฯ ควรแบ่งพื้นที่อนุรักษ์ในแต่ละส่วนให้มีเป้าหมายที่สนับสนุนและส่งเสริมความโดดเด่นของศักยภาพในแต่ละพื้นที่ให้สัมพันธ์สอดคล้องกับรูปแบบเรือนไม้พื้นถิ่นแต่ละประเภท คำนึงความเป็นเอกภาพในการบูรณาการให้การอนุรักษ์เป็นไปในทิศทางเดียวกัน

เทศบาลเมืองแพร่ควรเป็นองค์กรแกนนำในการประสานความร่วมมือจากองค์กรทุกภาคส่วนให้เข้ามามีส่วนร่วมในการอนุรักษ์เรือนไม้พื้นถิ่นในเขตเทศบาลเมืองแพร่ เนื่องจากเป็นองค์กรที่มีความพร้อมมากที่สุด

การอนุรักษ์เรือนไม้พื้นถิ่นในเขตเทศบาลเมืองแพร่ จัดได้ว่าเป็นกระบวนการบริหารจัดการทรัพยากรที่มีคุณค่าของชุมชน ไม่เพียงแต่เป็นการรักษาสภาพแวดล้อมท้องถิ่นให้คงความเป็นเอกลักษณ์ที่สวยงาม ยังมีผลต่อการยกระดับคุณภาพชีวิตของชุมชนให้อยู่ร่วมกันได้อย่างยั่งยืน แต่สิ่งที่จะต้องตระหนักในการดำเนินงานในแต่ละขั้นตอนย่อมมีส่วนเกี่ยวข้องกับผลประโยชน์กับทุกฝ่าย ความขัดแย้งจึงเป็นสิ่งที่ต้องระมัดระวังที่จะเกิดขึ้นได้ หากผลประโยชน์ที่ได้รับไม่เท่าเทียมกันย่อมส่งผลให้แนวทางการอนุรักษ์เรือนไม้พื้นถิ่นในเขตเทศบาลเมืองแพร่ไม่ประสบผลสำเร็จได้

5.4 ข้อเสนอแนะสำหรับการศึกษาต่อไปในอนาคต

ผลงานการศึกษานี้ทำให้สามารถอธิบายถึงลักษณะเด่นของเรือนไม้พื้นดินในเขตเทศบาลเมืองแพร่ อิทธิพลและปัจจัยที่ส่งผลต่อการพัฒนาการเรือนไม้พื้นดิน รวมถึงปัญหาที่เป็นอุปสรรคต่อการอนุรักษ์และพัฒนาเรือนไม้พื้นดิน การวางแผนความคิดเพื่อเสนอแนวทางการอนุรักษ์เรือนไม้พื้นดินในเขตเทศบาลเมืองแพร่ ซึ่งนำผลจากการศึกษาและความเคลื่อนไหวของการอนุรักษ์ภายในท้องถิ่นเป็นข้อพิจารณา แนวทางที่เสนอไว้จึงมีความเหมาะสมกับในสภาพแวดล้อมปัจจุบัน

โดยแนวความคิดหลักของข้อเสนอ ผู้ศึกษาเห็นว่าภายในท้องถิ่นเทศบาลเมืองแพร่ยังขาดข้อมูลพื้นฐานและองค์ความรู้ในการอนุรักษ์ ขาดความร่วมมือในการผลักดันและใช้ประโยชน์จากทรัพยากรที่มีอยู่เพื่อการอนุรักษ์อย่างเต็มที่ ดังนั้นจึงทำให้เรื่องราวที่เกี่ยวกับเรือนไม้พื้นดินและแนวคิดในการอนุรักษ์ จึงเป็นที่รับรู้กันในวงจำกัด

ดังนั้นข้อพิจารณาหลักในการศึกษาครั้งต่อไปเกี่ยวกับแนวทางการอนุรักษ์เรือนไม้พื้นดินในเขตเทศบาลเมืองแพร่ควรเน้นถึงวิธีปฏิบัติการเพื่อให้สำเร็จเป็นรูปธรรม หรือการศึกษาค้นคว้าข้อมูลที่เจาะลึกรายละเอียดที่หลากหลายมากขึ้น เพื่อให้มีองค์ความรู้ที่สมบูรณ์มากยิ่งขึ้น รวมทั้งวิธีการนำเสนอเผยแพร่องค์ความรู้ที่ได้รับการจากการศึกษาในแต่ละเรื่องให้เข้าถึงชุมชนในท้องถิ่นได้อย่างไร ซึ่งจะ使得คนในท้องถิ่นมีประสบการณ์ร่วมกันเกี่ยวกับกระบวนการอนุรักษ์เรือนไม้พื้นดินอย่างทั่วถึง และเพื่อเป็นพื้นฐานความเข้าใจในชุมชนท้องถิ่นการมีส่วนร่วมในการอนุรักษ์เรือนไม้พื้นดินในเขตเทศบาลเมืองแพร่อย่างมีประสิทธิภาพ