

บทที่ 1

บทนำ

1.1 หลักการและเหตุผลของงานวิจัย

ตลาดไม้ดอกไม้ประดับในต่างประเทศที่น่าสนใจสำหรับผู้ส่งออกไทย อาทิ ญี่ปุ่น สหรัฐอเมริกา สหภาพยุโรป สิงคโปร์ และฮ่องกง โดยเฉพาะตลาดญี่ปุ่น ปัจจุบันบริโภคไม้ดอกไม้ประดับมากขึ้น รวมทั้งกลุ่มบริษัทและห้างร้าน และมีความต้องการในปริมาณมากในเทศกาลสำคัญ (สำนักงานเศรษฐกิจ การเกษตร, 2550) ปัจจุบันลักษณะการผลิตไม้ดอกไม้ประดับในประเทศไทย มีผู้สนใจผลิตไม้ดอกไม้ประดับเป็นอาชีพและความต้องการของตลาดในประเทศยังมีอยู่มาก ตลาดต่างประเทศยังมีความต้องการ ไม้ประดับ ดังนั้นกรมส่งเสริมการเกษตรจึงได้ส่งเสริมให้มีการผลิต เพื่อเป็นรายได้หลักหรือรายได้เสริม (พัชรียา, 2552) ในประเทศไทยมีการผลิตไม้ประดับ 3 ลักษณะ คือ เป็นอาชีพหลัก เป็นอาชีพเสริม และเป็นงานอดิเรก การจัดการผลิตทางการเกษตร ลักษณะ ผลผลิตที่จำหน่ายส่วนใหญ่จำหน่ายทันทีในรูปผลผลิตสด ไม่มีการแปรรูป ส่วนรูปแบบการจัดการ ผลผลิตนั้นจะ ไม่มีการผลิตและแปรรูปครบวงจร นำผลผลิตจำหน่ายเอง หรือมีพ่อค้าคนกลางมารับซื้อถึงหมู่บ้านในช่วงที่ผลผลิตมีราคาแพง การจำหน่าย ผู้ส่งเสริมการปลูกมารับซื้อผลผลิตถึงพื้นที่ โดยมีการกำหนดวัน เวลาในการรับซื้อที่แน่นอน (ศูนย์บริการและถ่ายทอดเทคโนโลยีการเกษตร ประจำตำบลแม่เจดีย์ใหม่, 2554)

ศูนย์พัฒนาโครงการหลวงห้วยน้ำริน ตั้งอยู่ในพื้นที่ตำบลแม่เจดีย์ใหม่ อำเภอเวียงป่าเป้า จังหวัดเชียงราย สภาพพื้นที่ส่วนใหญ่เป็นภูเขาสูงจากระดับน้ำทะเลราว 700-1,000 เมตร มีลำห้วยน้ำริน ลำห้วยแม่โถน้อย และลำห้วยสาขาของแม่โถไหลผ่าน ก่อนที่จะไหลลงไปรวมกันเป็นแม่น้ำลาว ศูนย์ฯเริ่มก่อตั้งขึ้นเมื่อปี พ.ศ. 2525 มีพื้นที่ในการดูแลรับผิดชอบ 19.03 ตารางกิโลเมตร หรือ 11,890.90 ไร่ครอบคลุมพื้นที่จำนวน 6 หมู่บ้านคือ หมู่ที่ 8 บ้านเมืองน้อย บ้านห้วยน้ำริน บ้านคอยมด และหมู่ที่ 10 บ้านห้วยม่วง บ้านแสนเจริญ บ้านแม่ชะจาน ประชาชนในพื้นที่ประกอบด้วย ชาวเขาเผ่าลาหู่ ปากาเกอญอ และคนเมือง (ศูนย์ประสานงานองค์กรชุมชนหมู่บ้าน, 2553) ในอดีตพื้นที่สูง ชาวบ้านได้บุกกรุดางป่าเพื่อทำไร่เลื่อนลอย ปลูกข้าว ข้าวโพด และฝิ่น เนื่องจากเกษตรกรขาดความรู้ความเข้าใจเกี่ยวกับการบำรุงรักษาดินและป่า ทำให้ผลผลิตลดต่ำลงทุกปี ผลจากการเข้าไปส่งเสริมอาชีพและพัฒนาความเป็นอยู่ ในระยะแรกมีสภาพปัญหาด้านพื้นที่เพาะปลูก การจัดการ

สภาพแวดล้อม ปัจจัยด้านการผลิต ปัญหาด้านการตลาด (พลศักดิ์, 2553) ต่อมาพบว่า เกษตรกรมีการพัฒนาศักยภาพ และองค์ความรู้ที่ได้รับจากการถ่ายทอดเทคโนโลยีการผลิต ไม้ดอกไม้ประดับเมืองหนาวหลากหลายชนิด เช่น แคลลาลี่ ลิอะทริส พุชชีวิล โล่ เฟินลิเธอร์ลิฟ และเฟินเขากวาง เป็นต้น เนื่องจากศูนย์ฯมีลักษณะทางกายภาพที่เหมาะสม และศูนย์ฯจะจัดหา ปัจจัยการผลิต และนำเทคโนโลยีในการผลิตมาให้คำแนะนำ ดูแล ปรับปรุง และติดตามรองรับผล การผลิต จากในระยะแรกที่ได้รับการส่งเสริมในปี พ.ศ. 2525 จนในปัจจุบันเกษตรกรได้ปลูกเป็น อาชีพหลักและส่งผลิตภัณฑ์ในจังหวัดเชียงใหม่และใกล้เคียง กรุงเทพฯและปริมณฑล โดยเฉพาะ โรงแรมและรีสอร์ทที่มีความต้องการสูง หมู่บ้านจึงกลายเป็นแหล่งท่องเที่ยวที่สำคัญแห่งหนึ่งของ เวียงป่าเป้าโดยมีนักท่องเที่ยวเดินทางมาชมสวนไม้ดอกเมืองหนาว เป็น AgroTourism ดังนั้นจึงเป็น แหล่งรวบรวมองค์ความรู้ในด้านการผลิต ไม้ดอกไม้ประดับของมูลนิธิโครงการหลวง (สถาบันวิจัย และพัฒนาพื้นที่สูง, 2554) ในปี พ.ศ.2552 พบว่าศูนย์พัฒนาโครงการหลวงที่มีการส่งเสริมการผลิต พืชจำนวน 70 ชนิด (ไม้ตัดดอก 43 ชนิด และไม้ตัดใบ 27 ชนิด) ทั้งหมด 18 ศูนย์ พื้นที่ดำเนินงาน 258 ไร่ เกษตรกร 548 ราย มีมูลค่าจากไม้ตัดดอกเท่ากับ 16,108,782.20 บาท ไม้ตัดใบ 1,851,674.50 บาทรวม 17,960,456.67 บาท และในพื้นที่ส่งเสริมการผลิตไม้ดอกไม้ประดับเมือง หนาว 60 ไร่ ศูนย์พัฒนาโครงการหลวงห้วยน้ำรินมีรายได้เท่ากับ 753,460.50 บาท คิดเป็น 27 เปอร์เซ็นต์จากรายได้ทั้งหมด 3,013,006.75 บาท (ศูนย์พัฒนาโครงการหลวงห้วยน้ำริน, 2553)

จากข้อมูลแสดงศักยภาพการผลิต ไม้ดอกไม้ประดับของเกษตรกรในพื้นที่ศูนย์พัฒนา โครงการหลวงห้วยน้ำรินที่เกษตรกรมีการผลิตไม้ดอกไม้ประดับในเชิงพาณิชย์สามารถสร้างรายได้ ได้ ซึ่งเป็นการผลิตพืชในรูปแบบที่ต่างไปจากการปลูกข้าวเพื่อบริโภค และแบ่งส่วนจำหน่ายตามที่ เกษตรกรเคยทำมาตลอดรวมถึงการเรียนรู้ของเกษตรกรถึงวิธีการปลูกไม้เมืองหนาวที่มีลักษณะการ ปลูก และดูแลรักษาต่างไปจากพืชทั่วไป จึงเป็นประเด็นที่น่าสนใจที่จะทำการศึกษาว่าเกษตรกรมี สภาพการผลิตและการปรับตัวอย่างไรในการผลิตไม้ประดับเมืองหนาวเพื่อจำหน่ายภายใต้ คำแนะนำของศูนย์พัฒนาโครงการหลวงห้วยน้ำรินตำบลแม่เจดีย์ใหม่ อำเภอเวียงป่าเป้า จังหวัด เชียงราย เพื่อเข้าใจพัฒนาการด้านการจัดการผลิต การปรับตัวของเกษตรกร และโอกาสการขยายผล ผู้เกษตรกรบริเวณใกล้เคียงนำไปสู่การแผนส่งเสริมอาชีพการผลิตไม้ดอกไม้ประดับของศูนย์ฯ เพื่อให้เกิดความยั่งยืนของการพัฒนาศักยภาพของเกษตรกรผู้ผลิตให้มีส่วนร่วมในการส่งเสริมระยะ ยาว ตลอดจนโอกาสในการพัฒนาองค์ความรู้ทางวิชาการในการผลิตไม้ดอกไม้ประดับต่อไป

1.2 วัตถุประสงค์ของงานวิจัย

- 1) เพื่อศึกษาสภาพการผลิต และปัญหาการผลิตไม้ดอกไม้ประดับเมืองหนาวในพื้นที่ศูนย์พัฒนาโครงการหลวงห้วยน้ำริน ตำบลแม่เจดีย์ใหม่ อำเภอเวียงป่าเป้า จังหวัดเชียงราย
- 2) เพื่อรวบรวมข้อมูลเทคนิควิธี และเทคโนโลยีที่เกษตรกรประยุกต์ใช้ในการผลิตไม้ดอกไม้ประดับเมืองหนาวในพื้นที่ศูนย์พัฒนาโครงการหลวงห้วยน้ำริน ตำบลแม่เจดีย์ใหม่ อำเภอเวียงป่าเป้า จังหวัดเชียงราย
- 3) เพื่อศึกษาการปรับตัวของเกษตรกรในการผลิตไม้ดอกไม้ประดับเมืองหนาว
- 4) เพื่อวิเคราะห์ปัจจัยที่เกี่ยวข้องกับการปรับตัวของเกษตรกรในพื้นที่ศูนย์พัฒนาโครงการหลวงห้วยน้ำริน ตำบลแม่เจดีย์ใหม่ อำเภอเวียงป่าเป้า จังหวัดเชียงราย

1.3 ประโยชน์ที่คาดว่าจะได้รับ

เพื่อใช้เป็นข้อมูลพื้นฐานให้หน่วยงานที่เกี่ยวข้อง ในการวางแผนส่งเสริมการผลิต และเป็นแนวทางในการปรับตัวของผู้ที่สนใจในการผลิตไม้ดอกไม้ประดับเมืองหนาวให้มีประสิทธิภาพยิ่งขึ้น

1.4 สมมุติฐานการวิจัย

ปัจจัยส่วนบุคคล เศรษฐกิจ และสังคม มีความสัมพันธ์กับการปรับตัวของเกษตรกรในการผลิตไม้ดอกไม้ประดับเมืองหนาวในพื้นที่ศูนย์พัฒนาโครงการหลวงห้วยน้ำริน ตำบลแม่เจดีย์ใหม่ อำเภอเวียงป่าเป้า จังหวัดเชียงราย

1.5 ขอบเขตของงานวิจัย

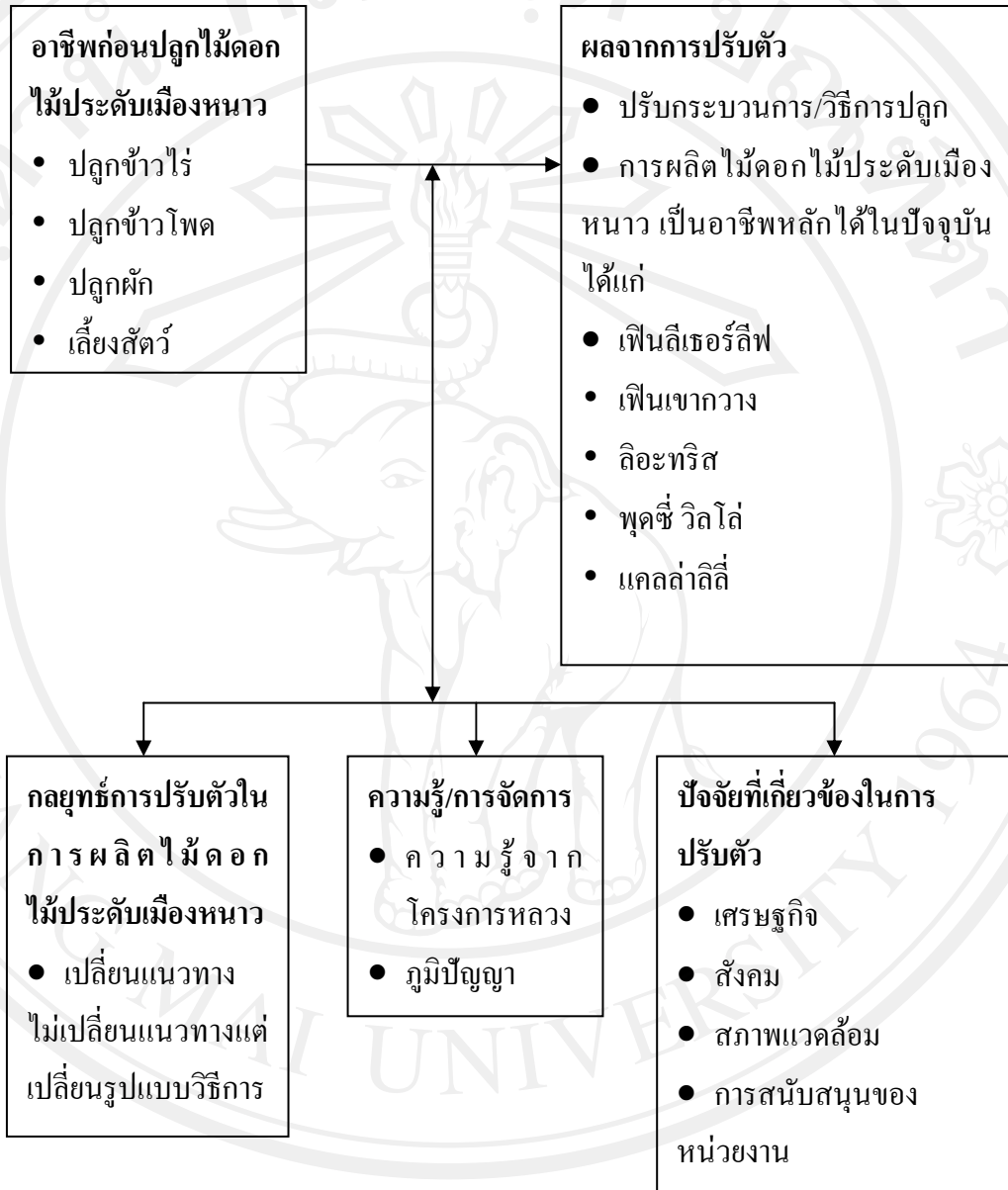
ศึกษาสภาพการผลิต และการปรับตัวของเกษตรกรในการผลิตไม้ดอกไม้ประดับเมืองหนาวในพื้นที่ศูนย์พัฒนาโครงการหลวงห้วยน้ำริน ตำบลแม่เจดีย์ใหม่ อำเภอเวียงป่าเป้า จังหวัดเชียงราย ประชากรที่ใช้ในการศึกษา เป็นเกษตรกรผู้ปลูกไม้ดอกไม้ประดับเมืองหนาว จำนวน 110 ราย ในพื้นที่ตำบลแม่เจดีย์ใหม่ หมู่ที่ 8 ได้แก่ บ้านเมืองน้อย บ้านห้วยน้ำริน และบ้านคอยมด โดยไม่มีการสุ่มตัวอย่าง ใช้วิธีการสัมภาษณ์เชิงลึก การตอบแบบสอบถาม และการประชุมกลุ่มย่อยโดยศึกษาสภาพการผลิต ปัญหาการผลิตความสัมพันธ์ระหว่างปัจจัยส่วนบุคคล เศรษฐกิจ และสังคม กับการปรับตัวของเกษตรกรในการผลิต รวบรวมข้อมูลเทคนิควิธี และเทคโนโลยีที่เกษตรกรประยุกต์ใช้

ในการผลิตไม้ดอกไม้ประดับเมืองหนาว โดยเครื่องมือที่ทำการวิจัยโดยใช้แบบสอบถามเป็นแบบปลายปิด (close-ended question) และปลายเปิด (open-ended question) วิเคราะห์ข้อมูลใช้สถิติพรรณนา (Descriptive statistics) เพื่อหาค่าเฉลี่ย (Mean) ร้อยละ (Percentage) และค่าเบี่ยงเบนมาตรฐาน (Standard deviation) วิเคราะห์เปรียบเทียบความสัมพันธ์ระหว่างปัจจัยส่วนบุคคล เศรษฐกิจ และสังคมต่อการปรับตัวของเกษตรกรในการผลิตไม้ดอกไม้ประดับเมืองหนาว

1.6 กรอบแนวคิดของงานวิจัย

การวิจัยครั้งนี้เป็นการศึกษาถึงการปรับตัวของเกษตรกรในการผลิตไม้ดอกไม้ประดับเมืองหนาว โดยมีปัจจัยที่เกี่ยวข้องได้แก่ ปัจจัยส่วนบุคคล ปัจจัยทางด้านเศรษฐกิจ และปัจจัยทางด้านสังคม ซึ่งคาดว่าจะมีความสัมพันธ์กับการปรับตัวของเกษตรกรในการผลิตไม้ดอกไม้ประดับเมืองหนาว โดยสรุป เป็นแบบจำลองกรอบแนวคิดการวิจัยดังนี้

กรอบแนวคิดการวิจัย



1.7 นิยามศัพท์

การผลิตไม้ดอกไม้ประดับเมืองหนาว หมายถึง การปลูกไม้ดอกไม้ประดับเมืองหนาวเป็นการค้า ซึ่งประกอบด้วยปัจจัยที่ต้องมีการจัดการในด้านต่างๆ ได้แก่ พื้นที่ปลูก ช่วงเดือนที่ปลูก แหล่งที่มาของเมล็ดพันธุ์ การเตรียมดิน ขนาดของแปลงปลูก ระยะเวลาปลูก วิธีการปลูก การให้น้ำ การใส่ปุ๋ย การใช้สารเคมีกำจัดป้องกัน โรคและการกำจัดวัชพืช การตรวจดูโรคและแมลง การเก็บเกี่ยว การเก็บรักษา ต้นทุนการผลิต ผลตอบแทน และราคาของผลผลิต

ไม้ประดับ หมายถึง พืชที่ปลูกไว้เพื่อความสวยงาม ใช้ประดับตกแต่งอาคารบ้านเรือนให้เกิดความเจริญตา ส่วนใหญ่ไม้ประดับมักเป็นพืชดอก จึงเรียกรวมกันว่า ไม้ดอกไม้ประดับ ไม้จำเป็นต้องมีดอก แต่มีใบที่ดูดีหรือมีสีสันสวยงาม ไม้ประดับมีขนาดเล็กเหมาะสมกับพื้นที่จัดตกแต่ง ปลูกไว้ในกระถาง ปลูกลงดิน หรือการแขวนห้อย

การปรับตัวของเกษตรกร (Adaptation of Farmers) หมายถึง การเปลี่ยนแปลงกระบวนการการผลิตของเกษตรกรในการสร้างผลผลิตทางการเกษตร รวมถึงการเปลี่ยนแปลงรูปแบบการเกษตร การเปลี่ยนพันธุ์พืช การใช้แรงงานในระบบการเกษตร เงินทุนที่ใช้ทางการเกษตร และการเลือกใช้เทคโนโลยีของเกษตรกร

เกษตรกร หมายถึง เกษตรกรผู้ผลิตไม้ดอกไม้ประดับในพื้นที่ศูนย์พัฒนาโครงการหลวงห้วยน้ำริน ตำบลแม่เจดีย์ใหม่ อำเภอเวียงป่าเป้า จังหวัดเชียงราย

เฟินลิเธอร์ลีฟ (Leatherleaf fern) หมายถึง เฟินที่มีลักษณะทั่วไปคล้ายเฟินนาคราช ลำต้นเป็นเหง้าเลื้อยมีขนสีน้ำตาลปกคลุม ใบย่อยเกิดแบบสลับ ใบเป็นแผ่นหนา รูปสามเหลี่ยม ปลายใบค่อนข้างแข็ง ผิวใบเป็นมัน ทนทานตัดปักแจกันอยู่ได้สองสัปดาห์ นิยมปลูกเพื่อตัดใบในเม็กซิโก อิสราเอล ฟลอริดา และประเทศอื่นๆ ทั่วโลกพบในอเมริกาเขตร้อน ในออสเตรเลีย นิวซีแลนด์ อเมริกาใต้ และ ออสเตรเลีย

เฟินเขากวาง (Elk's horn fern) หมายถึง เฟินที่มีรูปร่างลักษณะของใบเหมือนเขากวางซึ่งมีความสวยงาม ใบมีสีเขียวเป็นมันเงา ในธรรมชาติเป็นกาฝากชอบอาศัยอยู่ตามคบไม้ใหญ่ไม่เหมาะสมที่จะนำมาปลูกเลี้ยงในกระถางตั้งพื้น นิยมปลูกเลี้ยงในกระถางแขวนให้ใบห้อยลงมา หรือบนท่อนไม้ๆ มีความทนทานอยู่ในห้องที่แห้งแล้งได้ ใบจะสวยงามถ้าหมั่นฉีดพ่นน้ำ

พูซซี่ วิลโลว์ (Pussy Willow) หมายถึง ดอกไม้ที่มีสีขาวเงิน ลักษณะลำต้นเขียวเมื่อแก่จะเป็นสีน้ำตาล เมื่อดอกแห้งสามารถใช้เป็นดอกไม้แห้ง ออกดอกในช่วงเดือนมกราคมถึงเดือนเมษายน และเดือนสิงหาคมถึงเดือนธันวาคม มีพันธุ์จากประเทศเนเธอร์แลนด์

ลิอะทริส (Liatris) หมายถึงดอกไม้ที่มีลักษณะเป็นช่อสีม่วง ออกดอกได้ตลอดทั้งปี
ค่อนข้างทนทานต่อการขนส่งได้พันธุ์มาจากประเทศอิสราเอล และประเทศเนเธอร์แลนด์

แคลลาลิลี่ (calla lily) หมายถึงดอกไม้ที่มีลักษณะเป็นดอกเดี่ยวคล้ายดอกหน้าวัว แต่กลีบ
ดอกจะห่อเกสรขึ้น มีทั้งสีขาว สีเหลือง สีเหลืองปนแดง สีชมพูอ่อน สีแดงออกดอกได้ตลอดทั้งปี
ได้พันธุ์มาจากประเทศไต้หวัน ประเทศอเมริกา และประเทศนิวซีแลนด์

ที่สูงของประเทศไทย หมายถึงพื้นที่ที่อยู่สูงจากระดับน้ำทะเล 700-2,500 เมตร ห่างจากเส้น
ศูนย์สูตรมากกว่าส่วนอื่นของประเทศ (ละติจูด 18-20 องศาเหนือ) ทำให้มีลักษณะเด่นคืออากาศ
หนาวเย็นกว่าในพื้นที่อื่นโดยทั่วไป