

บทที่ 2

เอกสารและงานวิจัยที่เกี่ยวข้อง

ในการวิจัยเรื่อง ทักษะของเกษตรกรต่อการเลี้ยงกระบือในจังหวัดอุทัยธานี ซึ่งผู้วิจัยได้ทำการศึกษาค้นคว้าและรวบรวมเอกสาร วารสาร หนังสือ และงานวิจัยต่าง ๆ ที่เกี่ยวข้อง เพื่อใช้เป็นแนวทางในการศึกษาวิจัย โดยแบ่งออกเป็น 5 ประเด็น ดังนี้

1. แนวคิดและทฤษฎีเกี่ยวกับทัศนคติ
2. ความรู้ทั่วไปเกี่ยวกับกระบือ
3. ความสำคัญของกระบือ และแนวทางการอนุรักษ์
4. สถานการณ์ของกระบือในจังหวัดอุทัยธานี
5. ผลงานวิจัย และงานเขียนอื่น ๆ ที่เกี่ยวข้อง

1. แนวคิดและทฤษฎีเกี่ยวกับทัศนคติ

ความหมายของทัศนคติ

ทัศนคติ (Attitude) เป็นแนวความคิดที่มีความสำคัญมากแนวหนึ่งทางจิตวิทยาสังคมและการสื่อสาร และมีการใช้คำนี้กันอย่างแพร่หลาย สำหรับการนิยามคำว่า “ทัศนคติ” นั้น ได้มีนักวิชาการให้ความหมายไว้ดังนี้

ประภาเพ็ญ สุวรรณ (2520 : 1) กล่าวว่า ทัศนคติเป็นความเชื่อ ความรู้สึกของบุคคลที่มีต่อสิ่งต่าง ๆ เช่น บุคคล สิ่งของ การกระทำ สถานการณ์ และอื่น ๆ รวมทั้งท่าทางที่แสดงออกที่บ่งถึงสภาพจิตใจที่มีต่อสิ่งใดสิ่งหนึ่ง และอีกนัยหนึ่งทัศนคติเป็นนามธรรม และเป็นส่วนที่ทำให้เกิดการแสดงออกด้านการปฏิบัติ แต่ทัศนคติไม่ใช่แรงจูงใจ (Motive) และแรงขับ (Drive) หากแต่เป็นสภาพแห่งความพร้อมที่จะโต้ตอบ (State of readiness) และแสดงให้ทราบถึงแนวทางของการสนองตอบของบุคคลต่อสิ่งเร้า

ศักดิ์ สุทรเสณี (2531 : 1) กล่าวว่า Attitude มาจากคำว่า “Aptus” ในภาษาลาติน ซึ่งตรงกับคำว่า ความเจาะจง (Fitness) หรือการปรองดอง (Adapted-ness) ทัศนคติเป็นพฤติกรรมการเตรียมพร้อมทางสมองในการที่จะกระทำ ซึ่งบ่งบอกถึงหน้าที่ของสภาวะจิตใจ หรือสภาพของ

อารมณ์ที่ซับซ้อน ก่อนที่คนเราจะตัดสินใจอย่างใดอย่างหนึ่งในการแก้ปัญหา โดยส่วนใหญ่แล้วจะขึ้นอยู่กับทัศนคติที่จะคงไว้ซึ่งสิ่งที่ตนเองมีประสบการณ์มา เพื่อที่จะรักษาทัศนคติที่ถูกต้องไว้จากประสบการณ์ที่ผ่านมาว่าความถูกต้องหรือไม่ถูกต้องเป็นอย่างไร ตามระดับความเชื่อถือหรือระดับความรู้สึกที่มีต่อสิ่งใดสิ่งหนึ่ง จะเห็นได้ว่าทัศนคติเป็นนามธรรมที่เป็นพฤติกรรมภายในของคนเรา

สุรางค์ ไคว์ตระกูล (2537 : 246) กล่าวว่า ทัศนคติ เป็นอักษณาสัย (Disposition) หรือความโน้มที่มีอิทธิพลต่อพฤติกรรมสนองตอบต่อสิ่งแวดล้อมหรือสิ่งเร้า ซึ่งอาจจะเป็นได้ทั้งคน วัตถุสิ่งของ หรือความคิด (Ideas) ทัศนคติอาจจะเป็นบวกหรือลบ ถ้าบุคคลมีทัศนคติบวกต่อสิ่งใด ก็จะมีพฤติกรรมที่จะเผชิญกับสิ่งนั้น ถ้ามีทัศนคติลบก็จะหลีกเลี่ยง ทัศนคติเป็นสิ่งที่เรียนรู้ และเป็น การแสดงออกของค่านิยมและความเชื่อของบุคคล

รัชชัย แสงสิงแก้ว (2527 : 117-118) กล่าวว่า ทัศนคติของเกษตรกรเป้าหมายที่มีต่อด้านใดด้านหนึ่ง ทั้งทางบวกหรือทางลบ เป็นปัจจัยสำคัญอีกประการหนึ่งที่นักส่งเสริมการเกษตร ต้องค้นหาให้พบให้ได้ ไม่ว่าจะก่อนถ่ายทอดหรือระหว่างการค้าเนินงานตามขั้นตอน เพราะหากรู้เท่าไม่ถึงการณ์ กระทำสิ่งหนึ่งสิ่งใดที่ขัดต่อความคิดเห็นรุนแรงในด้านลบของเขาเข้าแล้ว ย่อมยากลำบากที่จะสานต่อความสัมพันธ์ให้กระชับแน่นเหมือนเดิม และให้ความหมายของทัศนคติว่า หมายถึงสภาพความพร้อมของจิตใจแบบหนึ่ง ซึ่งมาจากประสบการณ์ตอบสนองสิ่งเร้า อันเป็นได้ทั้งทางบวกและทางลบ ทัศนคติเชิงบวก เรียกว่า ลักษณะนิมาน (Positive attitude) ส่วนเชิงลบ เรียกว่า ลักษณะนิเสธ (Negative attitude) หรือกล่าวง่าย ๆ ว่า ทัศนคติ คือ สภาพจิตใจและอารมณ์ต่าง ๆ ที่มนุษย์แสดงออกต่อมนุษย์ด้วยกัน หรือต่อสภาพสิ่งหนึ่งสิ่งใด ทั้งทางบวกหรือทางลบ และถือเป็นพฤติกรรมอย่างหนึ่งที่มีความผูกพันกับพฤติกรรมอย่างอื่น ๆ ต่อไป อันก่อให้เกิดผลการปฏิบัติตามมาในแนวทางนั้น ๆ นั่นเอง

อ้อมเดือน สดมณี (2540 : 102) กล่าวว่า ทัศนคติเป็นความเชื่อและความรู้สึกเชิงประเมินค่าของบุคคลที่มีต่อสิ่งเร้าต่าง ๆ ซึ่งผ่านเข้ามาในประสบการณ์ของบุคคล ความรู้สึกเชิงประเมินค่านี้เห็นได้จากทางด้านบวกถึงด้านลบ ทำให้บุคคลพร้อมที่จะแสดงออกตอบโต้สิ่งต่าง ๆ

อุดม ลำปางกุล (2524 : 76-78) กล่าวว่า การใช้คำว่า ทัศนคติ ความเชื่อ ความคิดเห็น และค่านิยม มักจะเกิดความสับสนและยุ่งยากสำหรับผู้ใช้ จึงนำคำเหล่านี้มาเปรียบเทียบความแตกต่าง ดังนี้

ทัศนคติ (Attitude) หมายถึง การชอบหรือเกลียด การเห็นด้วยหรือคัดค้าน การสนับสนุนหรือต่อต้านของบุคคลที่มีต่อวัตถุทางสังคม (Social objects) และสิ่งที่ไม่ใช่วัตถุทางสังคม (Nonsocial objects) รวมทั้งเหตุการณ์ต่าง ๆ โดยบุคคลที่มีทัศนคตินั้น อาจมีแต่เพียง

พฤติกรรมภายใน (คิดและใส่ความรู้สึก) หรืออาจแสดงออกเป็นพฤติกรรมภายนอกด้วย (การกระทำหรือมีปฏิกิริยาต่อสิ่งนั้นออกมาให้เห็น)

ความเชื่อ (Beliefs) หมายถึง ความรู้ (Knowledge) และความคิด (Thoughts) เกี่ยวกับสิ่งใดสิ่งหนึ่ง ซึ่งไม่มีความรู้สึกทางอารมณ์ และการประเมินค่ามาเกี่ยวข้องด้วย เช่น ฉันคิดว่าเขาคงมีเหตุจำเป็นจึงไม่ได้มาช่วยกันทำงาน เป็นต้น

ความคิดเห็น (Opinion) หมายถึง การแสดงออกทางด้านคำพูด หรือการเขียนแทนคำพูด ซึ่งจะสะท้อนให้เห็นถึงความเชื่อ หรือทัศนคติที่ซ่อนเร้นอยู่

ค่านิยม (Values) หมายถึง ทัศนคติที่รุนแรง หรือฝังลึกอยู่ในบุคคลจนทำให้บุคคลในสังคม มักจะประพฤติปฏิบัติตามแนวทางเดียวกัน เช่น ข้าราชการไทยนิยมซื้อรถเก๋งขับ เป็นต้น

ชิพมัน และกานุก กล่าวว่า ทัศนคติ หมายถึง ความโน้มเอียงที่บุคคลเรียนรู้เพื่อให้มีพฤติกรรมที่สอดคล้องกับลักษณะที่พึงพอใจ หรือไม่พึงพอใจที่มีต่อสิ่งหนึ่งสิ่งใด โดยทัศนคติของบุคคลจะสะท้อนมุมมองที่มีต่อสภาพแวดล้อม และในขณะเดียวกันก็มีอิทธิพลต่อพฤติกรรมและการแสดงออกของบุคคล (Shiffman and Kanuk, 2000 อ้างโดย ฉัตยาพร เสมอใจ และมีทินยา สมมิ, 2545 : 77)

ดังนั้น จึงสรุปได้ว่าทัศนคติเป็นความสัมพันธ์ที่คาบเกี่ยวกันระหว่างความรู้สึกและความเชื่อ หรือการรู้ของบุคคลกับแนวโน้มที่จะมีพฤติกรรมได้ตอบในทางใดทางหนึ่งต่อเป้าหมายของทัศนคตินั้น โดยสรุป ทัศนคติเป็นเรื่องของจิตใจ ทำที่ ความรู้สึกนึกคิดและความโน้มเอียงของบุคคลที่มีต่อข้อมูลข่าวสาร และการเปิดรับรายการกรองสถานการณ์ที่ได้รับมา ซึ่งเป็นไปได้ทั้งเชิงบวกและเชิงลบของแต่ละบุคคล ทำให้บุคคลพร้อมที่จะได้ตอบออกมาเป็นพฤติกรรม จึงเห็นได้ว่าทัศนคติประกอบด้วยความคิดที่มีผลต่ออารมณ์ และความรู้สึกนั้นออกมาโดยทางพฤติกรรม

ความสำคัญและประโยชน์ของทัศนคติ

ออสแคมป์ ได้กล่าวถึงความสำคัญและประโยชน์ของทัศนคติ ดังนี้ (Oscamp, 1977 อ้างโดย ถวิล ธาราโกชน, 2532 : 47)

1. ทัศนคติเป็นเสมือนบันทึกรายการ เพราะเพียงแต่รู้ว่าเรามีทัศนคติอย่างไร เราก็สามารถที่จะสรุปพฤติกรรมต่าง ๆ ของเขาได้
2. ทัศนคติทำให้เราสามารถที่จะพิจารณาตัดสินสาเหตุของพฤติกรรมของบุคคลหนึ่งที่มีต่อบุคคลอื่นหรือต่อสิ่งอื่น
3. ความเข้าใจเรื่องทัศนคติ ช่วยให้อธิบายถึงความคงเส้นคงวาในพฤติกรรมของแต่ละบุคคล จะช่วยให้สามารถอธิบายถึงสถานภาพของสังคมได้

4. ทักษะคิดเป็นความสำคัญที่บุคคลพึงมีและเขาเห็นว่าถูกต้อง โดยไม่คำนึงถึงความเกี่ยวข้องกับพฤติกรรมของบุคคลอื่น และทักษะคิดของเขาจะมีส่วนทำให้บุคคลอื่น สถาบันต่าง ๆ และปัญหาต่าง ๆ ในสังคมเกิดการเปลี่ยนแปลง ทำให้เขาเกิดการรับรู้ในสิ่งที่อยู่รอบ ๆ ตัวของเขา ซึ่งเขาต้องพยายามศึกษา เพื่อผลประโยชน์ในตัวของเขาเอง

5. ความเข้าใจเรื่องทักษะคิด ทำให้เกิดแนวคิดที่กำหนดขึ้น โดยไม่รู้ตัว ซึ่งจะมีผลต่อพฤติกรรมและความเปลี่ยนแปลงในระหว่างที่แสดงถึงการขัดแย้งของแรงกระตุ้น

6. ความเข้าใจเรื่องทักษะคิด ทำให้เกิดการโต้เถียงหรือวิพากษ์วิจารณ์ระหว่างพันธุกรรม และสิ่งแวดล้อมว่าเป็นองค์ประกอบที่มีอิทธิพลต่อพฤติกรรม สัญชาตญาณ และการเรียนรู้สามารถที่จะทำให้เกิดทักษะคิด

7. ในแนวของจิตวิทยา ความเข้าใจเรื่องทักษะคิดเป็นการจัดเตรียมจุดสำคัญที่จะทำให้เกิดความสนใจในทักษะต่าง ๆ อันจะเป็นปรากฏการณ์ทางธรรมชาติและพฤติกรรม

8. ในแนวทางสังคมวิทยา มีบางท่านได้มองทักษะคิดว่าเป็นศูนย์กลางของความเข้าใจ และพื้นฐานของพฤติกรรมทางสังคม ดังนั้นพวกเขาจึงจัดเตรียมกลไกอันเป็นรูปแบบของวัฒนธรรมที่มีอิทธิพลต่อพฤติกรรมของแต่ละบุคคล

9. ในแนวของรัฐศาสตร์ ความเข้าใจเกี่ยวกับความเห็น โดยทั่วไป มีความจำเป็นอย่างยิ่งในสังคม

ลักษณะของทักษะคิด

นัตยาพร เสมอใจ และมัทนียา สมมิ (2545 : 77) กล่าวว่า ทักษะคิดของบุคคลมีลักษณะเป็นความรู้สึกรู้สึกนึกคิดที่มีต่อสิ่งใดสิ่งหนึ่ง เป็นเรื่องของสิ่งที่สะสมอยู่ในความคิดของบุคคล ซึ่งค่อนข้างจะคงที่และไม่เปลี่ยนแปลงง่าย ๆ โดยเกิดขึ้นภายใต้สถานการณ์ ดังนั้นการรับรู้ข้อมูลเพิ่มหรือการปรับตัวของสถานการณ์อาจจะทำให้ทักษะคิดเปลี่ยนไป

สุรางค์ ไคว้ตระกูล (2537 : 246) กล่าวว่า ทักษะคิดเป็นสิ่งที่เรียนรู้ เป็นแรงจูงใจที่จะทำให้บุคคลกล้าเผชิญกับสิ่งเร้าหรือหลีกเลี่ยง ฉะนั้น ทักษะคิดจึงมีทั้งบวกและลบ โดยทักษะคิดจะต้องประกอบด้วยองค์ประกอบ 3 อย่าง คือ 1) องค์ประกอบเชิงความรู้สึก อารมณ์ 2) องค์ประกอบเชิงปัญญาหรือการรู้จัก และ 3) องค์ประกอบเชิงพฤติกรรม ซึ่งการเปลี่ยนแปลงของทักษะคิดอาจจะเปลี่ยนแปลงจากทางบวกเป็นลบ หรือจากลบเป็นบวก บางครั้งจึงเรียกว่า การเปลี่ยนแปลงทิศทางของทักษะคิด หรืออาจจะเปลี่ยนแปลงความเข้มข้น (Intensity) หรือความมากน้อย และทักษะคิดบางอย่างอาจหยุดเลิกไปได้

ทัศนคติเปลี่ยนแปลงตามชุมชน หรือสังคมที่บุคคลนั้นเป็นสมาชิก เนื่องจากชุมชนหรือสังคมหนึ่ง ๆ อาจมีค่านิยมที่เป็นอุดมการณ์พิเศษเฉพาะ ฉะนั้นค่านิยมเหล่านี้จะมีอิทธิพลต่อทัศนคติของบุคคลที่เป็นสมาชิก ในกรณีที่ต้องการการเปลี่ยนทัศนคติจะต้องเปลี่ยนค่านิยม

นวม สงวนทรัพย์ (2535 : 77) กล่าวว่า ทัศนคติ (Attitude) มีลักษณะที่สำคัญ 3 ประการ ดังนี้

1. ทัศนคติ คือ ความพร้อมทางจิตหรือระบบประสาท กล่าวอีกนัยหนึ่ง ทัศนคติคือการแสดงออกแห่งภาพทางสมอง-ทางจิตเกี่ยวกับวัตถุ ปัจเจกชนและสถานการณ์ต่าง ๆ
2. ทัศนคติมิใช่สิ่งติดมาแต่กำเนิด หากเป็นการเรียนรู้ของมนุษย์
3. ทัศนคติทำหน้าที่กระตุ้นหรือเร้าให้บุคคลประพฤติ หรือแสดงปฏิกิริยาในอาการอย่างใดอย่างหนึ่งต่อปัจเจกชน วัตถุหรือสถานการณ์ต่าง ๆ

กิมบอลล์ ยุง เซอร์ริฟ และแคนทริลล์ (อ้างโดย นวม สงวนทรัพย์, 2535 : 78) ได้อธิบายถึงเอกลักษณ์ของทัศนคติไว้ดังนี้

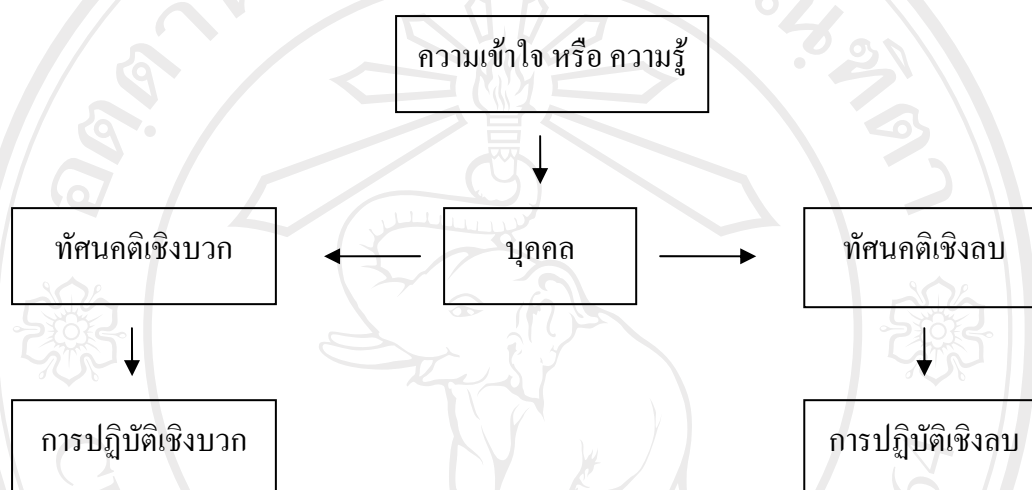
1. ทัศนคติเป็นการเรียนรู้ของอารมณ์
2. ทัศนคติคงอยู่นานบ้างช้าบ้างแล้วแต่กรณี
3. ทัศนคติถูกสร้างขึ้นจากผลของกระบวนการปรับปรุงตนเองให้เข้ากับสภาพแวดล้อมของชีวิต
4. ทัศนคติมีความสัมพันธ์อย่างใกล้ชิดกับอารมณ์และความรู้สึก
5. ทัศนคติเป็นตัวชี้้นำให้ปัจเจกชนประกอบพฤติกรรมแบบใดแบบหนึ่งในสถานการณ์ที่เขาเผชิญหน้าอยู่
6. ทัศนคติคือความพร้อมทางจิต
7. ทัศนคติสัมพันธ์กับความต้องการและปัญหาของปัจเจกชน
8. ทัศนคติเป็นสัมพันธ์ภาพทางวัตถุ-จิตวิสัย

อ้อมเดือน สดมณี (2540 : 103) กล่าวว่า ลักษณะของทัศนคติเป็น 2 มิติ คล้าย ๆ กับวัตถุที่มีมิติความกว้าง และมิติความยาว ลักษณะของทัศนคติจึงประกอบด้วยมิติซึ่งมีลักษณะดังต่อไปนี้

- 1) ทิศทาง (Direction) มีอยู่ 2 ทาง คือ ทางบวกและทางลบ
 - ทางบวก ได้แก่ ความรู้สึกหรือทำทีในทางที่ดี ชอบ และพึงพอใจ เป็นต้น
 - ทางลบ ได้แก่ ความรู้สึกหรือทำทีในทางไม่ดี ไม่ชอบ และไม่พึงพอใจ เป็นต้น

2) ความเข้มข้น (Magnitude) มี 2 ขนาด คือ ความเข้มข้นมาก และความเข้มข้นน้อย เช่น บางคนมีความรู้สึกชอบความสะอาดและความเป็นระเบียบเรียบร้อยมาก แต่บางคนมีที่ทำใ้ต่ำมาก ๆ เป็นต้น ถ้าบุคคลมีทัศนคติที่มีความเข้มข้นมาก จะเป็นอุปสรรคในการเปลี่ยนแปลงทัศนคติ

องค์ประกอบของทัศนคติ



ที่มา : ความสัมพันธ์ของทัศนคติและการปฏิบัติของบุคคล (ฉัตรยาพร เสมอใจ และมัทธินิยา สมมิ, 2545 : 78)

ถวิล ธาราโกชน์ (2532 : 47-48) ได้กล่าวถึงองค์ประกอบของทัศนคติว่า โดยทั่วไปจะต้องประกอบด้วยองค์ประกอบ 3 ประการ ได้แก่

1. องค์ประกอบด้านความรู้ (Cognitive component) การที่บุคคลจะมีทัศนคติต่อสิ่งใดนั้น บุคคลจำเป็นต้องมีความรู้ในสิ่งนั้นเสียก่อน เพื่อจะได้รู้ว่าสิ่งนั้นเป็นประโยชน์หรือโทษเพียงใด บางคนมีความรู้ในเรื่องนั้นมาเพียงเล็กน้อยก็เกิดทัศนคติต่อสิ่งนั้นได้ บางคนต้องรู้มากกว่านี้จึงจะเกิดทัศนคติในสิ่งนั้น ดังนั้นจะเห็นได้ว่าปริมาณของการรู้ต่อสิ่งใดแล้วจึงจะเกิดทัศนคติในแต่ละบุคคลจะไม่เหมือนกัน

อ้อมเดือน สดมณี (2540 : 103) กล่าวว่า องค์ประกอบทางด้านความรู้เป็นความเข้าใจรวมทั้งความเชื่อเกี่ยวกับสิ่งที่เราจะมีทัศนคติต่อ ว่าดี มีประโยชน์ หรือเลว มีโทษ และเป็นองค์ประกอบแรกของการมีทัศนคติต่อสิ่งต่าง ๆ ถ้าเราไม่มีความรู้เกี่ยวกับสิ่งนั้น ๆ เลย เราจะมีทัศนคติต่อสิ่งนั้นไม่ได้ เช่น ชาวชนบทผู้หนึ่งไม่เคยได้รับข่าวสารเกี่ยวกับคำว่า “ดาวเทียม” จึงไม่ทราบที่ดาวเทียมคืออะไร เขาจึงมีทัศนคติต่อดาวเทียมไม่ได้ ความรู้หรือความเชื่อนี้จึงเป็นสิ่งที่

บุคคลได้รับจากประสบการณ์ที่ผ่านมา แล้วจึงเข้ามามีอิทธิพลต่อการตีความสิ่งต่าง ๆ ของบุคคล ความรู้หรือความเชื่อนี้อาจถูกหรือผิดก็ได้ เราไม่คำนึงถึงความถูกต้องของสิ่งที่เราเชื่อ โดยความเชื่อจะเป็นตัวตัดสินใจหรือโน้มนำให้เกิดอารมณ์ และการแสดงออกตามความเชื่อในเรื่องนั้น ๆ ความเชื่อจึงเป็นองค์ประกอบที่สำคัญของทัศนคติ

2. องค์ประกอบด้านความรู้สึก (Affective component) เมื่อบุคคลมีความรู้ในสิ่งใดมาแล้ว และความรู้นั้นมีมากพอที่จะรู้ว่าสิ่งนั้นดีมีประโยชน์ บุคคลก็จะเกิดความรู้สึก (affective) ชอบสิ่งนั้น แต่ถ้ารู้ว่าสิ่งนั้นไม่ดี บุคคลก็จะเกิดความรู้สึกไม่ชอบ

แสวงสุริย์ สำอางกุล (2536 : 195) กล่าวว่า ความรู้ความเข้าใจที่บุคคลได้รับรู้นั้น อาจจะเป็นความเข้าใจที่ไม่รอบคอบหรือไม่ถูกต้อง แต่เขาก็เกิดทัศนคติได้ ในกรณีเช่นนี้ เราเรียกว่าเป็นทัศนคติที่ไร้เหตุผล หรืออคติ (Prejudice) ถ้าบุคคลเกิดความรู้ความเข้าใจได้อย่างถูกต้อง มีข้อเท็จจริงเพียงพอเกี่ยวกับเรื่องนั้น ๆ เรียกว่า บุคคลนั้นมีความคิดเห็นที่สมเหตุสมผล

อ้อมเดือน สดมณี (2540 : 104) กล่าวว่า องค์ประกอบทางด้านความรู้สึกนี้สามารถประเมินได้ โดยความรู้สึกของบุคคลมีได้จากไม่ชอบที่สุดไปจนถึงชอบที่สุด การประเมินความรู้สึกทำได้โดยถามจากบุคคลโดยตรงด้วยวิธีการให้ตอบปากเปล่าหรือวิธีการให้เขียน การประเมินโดยถามจากบุคคลโดยตรงนี้ จะเป็นการให้บุคคลประเมินความรู้สึกของตนที่มีต่อบางสิ่งบางอย่างที่เราต้องการวัด ซึ่งเป็นวิธีการที่ใช้กันมากในการวัดทัศนคติ วิธีการวัดความรู้สึกอีกวิธีหนึ่งคือ การวัดการตอบสนองทางร่างกาย จะเกิดการเปลี่ยนแปลงเมื่อมีการเร้าอารมณ์ให้เข้มข้นขึ้น สิ่งที่วัด เช่น การเต้นของหัวใจ การขยายของรูม่านตา การตอบสนองที่ผิวหนัง เป็นต้น

3. องค์ประกอบด้านพฤติกรรม (Behavioral component) กล่าวคือ เมื่อบุคคลมีความรู้ในสิ่งนั้นแล้ว และความรู้สึกชอบหรือไม่ชอบจะเกิดตามมา บุคคลก็พร้อมที่จะกระทำอย่างใดอย่างหนึ่งลงไป

จากองค์ประกอบดังกล่าวจะเห็นได้ว่า เมื่อเราเกิดทัศนคติต่อสิ่งใดจะต้องประกอบไปด้วยองค์ประกอบทั้ง 3 นี้ และในบุคคลปกติเมื่อเกิดทัศนคติต่อสิ่งใดสิ่งหนึ่งขึ้นมา องค์ประกอบทั้ง 3 จะสอดคล้องกัน ดังตัวอย่างเช่น เรารู้ว่าการสูบบุหรี่เป็นสิ่งไม่ดี ทั้ง นาย ก. และนาย ข. ก็รู้ว่าไม่ดี

นาย ก. รู้ว่าไม่ดี → ก็ไม่สูบบุหรี่ → ไม่สนับสนุน

นาย ข. รู้ว่าไม่ดี → แต่ก็ชอบสูบบุหรี่ → สนับสนุน

กรณีของนาย ก. และนาย ข. จะเห็นได้ว่า นาย ก. กระทำสอดคล้องกัน ส่วนนาย ข. ไม่สอดคล้องกัน นั่นคือ นาย ข. จะเกิดปัญหาขัดแย้งขึ้นในตนเอง

สรุปได้ว่า การที่บุคคลมีทัศนคติต่อสิ่งหนึ่งสิ่งใดต่างกัน ก็เนื่องมาจากบุคคลมีความเข้าใจ มีความรู้สึก หรือมีแนวความคิดแตกต่างกันนั่นเอง ดังนั้น ส่วนประกอบทางด้านความคิด หรือความรู้ความเข้าใจ จึงนับได้ว่าเป็นส่วนประกอบขั้นพื้นฐานของทัศนคติ และส่วนประกอบนี้จะเกี่ยวข้องสัมพันธ์กับความรู้สึกของบุคคล อาจออกมาในรูปแบบที่แตกต่างกัน ทั้งในทางบวกและทางลบ ซึ่งขึ้นอยู่กับประสบการณ์และการเรียนรู้

สิ่งเร้าทัศนคติ

แสวงสุริย์ สำอางกุล (2536 : 193) กล่าวว่า สิ่งเร้าทัศนคติอาจเป็นสิ่งเร้าใด ๆ ก็ได้ที่คงอยู่ให้บุคคลรับรู้ได้ โดยแบ่งสิ่งเร้าทัศนคติทั้งหลายออกเป็น 2 ประเภท ได้แก่ สิ่งเร้ากายภาพ เช่น วัตถุ สิ่งของ ต้นไม้ อาหาร อากาศ ภูเขา เป็นต้น และสิ่งเร้าทางสังคม เช่น บุคคล กลุ่มสังคม แนวคิด สถาบัน วัฒนธรรม เป็นต้น

การเกิดทัศนคติ (Attitude formation)

ประภาเพ็ญ สุวรรณ (2520) กล่าวว่า ทัศนคติเป็นสิ่งที่เกิดจากการเรียนรู้ (Learning) จากแหล่งทัศนคติ (Source of attitude) ต่าง ๆ ที่มีอยู่มากมาย และแหล่งที่สำคัญที่ทำให้คนเกิดทัศนคติ คือ

1. ประสบการณ์เฉพาะอย่าง (Specific experience) เมื่อบุคคลมีประสบการณ์เฉพาะอย่างต่อสิ่งหนึ่งสิ่งใดในทางที่ดีหรือไม่ดี จะทำให้เขาเกิดทัศนคติต่อสิ่งนั้นไปในทางที่ดีหรือไม่ดี จะทำให้เกิดทัศนคติต่อสิ่งนั้นไปในทิศทางที่เขาเคยมีประสบการณ์มาก่อน
2. การติดต่อสื่อสารจากบุคคลอื่น (Communication from others) จะทำให้เกิดทัศนคติจากการรับรู้ข่าวสารต่าง ๆ จากผู้อื่นได้ เช่น เด็กที่ได้รับการสั่งสอนจากผู้ใหญ่จะเกิดทัศนคติต่อการกระทำต่าง ๆ ตามที่เคยรับรู้มา
3. สิ่งที่เป็นแบบอย่าง (Models) การเลียนแบบผู้อื่นทำให้เกิดทัศนคติขึ้นได้ เช่น เด็กที่เคารพเชื่อฟังพ่อแม่ จะเลียนแบบการแสดงว่าชอบหรือไม่ชอบต่อสิ่งหนึ่งตามไปด้วย
4. ความเกี่ยวข้องกับสถาบัน (Institutional factors) ทัศนคติหลายอย่างของบุคคลเกิดขึ้นเนื่องจากความเกี่ยวข้องกับสถาบัน เช่น ครอบครัว โรงเรียน หรือหน่วยงาน เป็นต้น

ประเภทของทัศนคติ

ออลพอร์ต (F.H. Allport) อ้างโดย นวม สงวนทรัพย์, 2535 : 77) ได้แบ่งทัศนคติออกเป็น 3 ประเภท ดังนี้

1. ทักษคติทางสังคม (Social attitudes) เป็นทัศนคติขั้นพื้นฐาน หมายความว่า บุคคลควรประพฤติในลักษณะอันน่านับถือ และควรรู้จักข่มใจตนเองในยามที่ตกอยู่ภายใต้การกดดันทางอารมณ์อย่างรุนแรง
2. ทักษคติต่อบุคคลพิเศษ (Specific persons) เช่น ทักษคติที่บุคคลมีต่อ มารดา-บิดา ปู่-ย่า ตา-ยาย พี่น้อง ภรรยา ย่อมแตกต่างกันไปจากทัศนคติที่มีต่อผู้อื่น
3. ทักษคติกลุ่มชนพิเศษ (Specific groups) ทักษคติที่มีต่อชุมชน ศาสนา ซึ่งแตกต่างกัน ย่อมต้องแตกต่างกันไป จะเหมือนกันไม่ได้

หน้าที่ของทัศนคติ

เกทซ์ (D. Katz, 1967 อ้างโดย อ้อมเดือน สดมณี, 2540 : 108) ได้กล่าวถึงหน้าที่ของทัศนคติว่ามี 4 ประการ คือ

1. หน้าที่ในการปรับตัวและคำนึงถึงผลประโยชน์ นั่นคือ ทัศนคติจะช่วยให้บุคคลสามารถปรับตัวอยู่ในโลกที่ซับซ้อนได้ ทั้งนี้บุคคลจะคำนึงถึงผลประโยชน์ที่ตนจะได้รับเป็นสำคัญ โดยทั่วไปแล้ว แต่ละบุคคลมีความต้องการที่จะได้ผลประโยชน์มากที่สุดและเสียผลประโยชน์น้อยที่สุด ฉะนั้นบุคคลจะมีทัศนคติตามแนวทางที่จะนำมาซึ่งผลประโยชน์แก่บุคคล เด็ก ๆ จะพัฒนาทัศนคติทางด้านบวกต่อสิ่งที่สนองความต้องการให้แก่เขา และพัฒนาทัศนคติทางด้านลบต่อสิ่งที่ทำความเลวร้ายให้แก่เขา บุคคลจึงพยายามปฏิบัติตัวในทางที่จะทำรางวัลมาให้ตน เป็นการปรับตัวของบุคคลในการที่จะครองชีวิตอยู่ในโลกนี้ได้
2. หน้าที่ในการป้องกันตนเอง นั่นคือ การช่วยป้องกันตนเองจากความรู้เกี่ยวกับตัวของเขาเองซึ่งทำให้เขาเกิดความไม่สบายใจ หรือป้องกันเขาจากความเป็นจริงในสิ่งแวดล้อม ซึ่งเป็นความจริงที่ทำให้เขาเกิดความไม่สบายใจ ทั้งนี้รวมถึงการที่บุคคลหลีกเลี่ยงที่จะยอมรับว่าตัวเขาเป็นคนอย่างไร เพราะถ้ายอมรับแล้วจะเกิดความวิตกกังวลหลีกเลี่ยงที่จะยอมรับว่ามีอันตรายมากจะมากกระทบกระเทือนเขาด้วย เพราะการเชื่อว่ามีอันตรายจากสิ่งเร้าภายนอกเกี่ยวกับเรื่องนั้น ๆ จริง จะทำให้บุคคลเกิดความวิตกกังวล เช่น การที่บุคคลมีทัศนคติทางบวกต่อการสูบบุหรี่ เชื่อว่าการสูบบุหรี่ไม่ทำให้เขาเป็นมะเร็งที่ปอด การเชื่อเช่นนี้จะทำให้บุคคลสบายใจ
3. หน้าที่ในการแสดงค่านิยมของตน นั่นคือ บุคคลอาจสร้างความพอใจขึ้นมา โดยการได้แสดงทัศนคติของตนให้ประจักษ์แก่ผู้อื่น ซึ่งทัศนคตินั้นจะเหมาะสมสอดคล้องกับค่านิยมส่วนตัวของเขา เช่น บุคคลที่มีทัศนคติที่รุนแรงต่อค่านิยมแห่งการมีเสรีภาพ และประชาธิปไตย อาจจะมีการสนองความอยากของตนโดยการมีกิจกรรมที่เป็นการสนับสนุนค่านิยมนั้น

4. หน้าที่ให้ความรู้ นั่นคือ บุคคลทั้งหลายมิใช่ปรารถนาเพียงความเชื่อเพื่อมาสนองความต้องการของตนเท่านั้น บุคคลยังพยายามแสวงหาความรู้เกี่ยวกับสิ่งต่าง ๆ รอบตัว เพื่อที่จะได้เข้าใจประสบการณ์ที่ผ่านมาของเขา หรือเข้าใจโลกของเขานั้นเอง ทักษะคิดจะช่วยให้ความต้องการของบุคคลบรรลุผล เพราะทักษะคิดทำให้บุคคลเข้าใจสิ่งแวดล้อมที่อยู่รอบตัวเรา

การเปลี่ยนแปลงทัศนคติ (Attitude change)

นวม สวงวทรัพย์ (2535 : 78) กล่าวว่า ความเปลี่ยนแปลงในทัศนคติของแต่ละบุคคลอาจเกิดจากปัจจัยดังต่อไปนี้

1. การติดต่อสื่อสาร : วิทยุ โทรทัศน์ หนังสือพิมพ์ วารสาร หนังสือเป็นสื่อสำคัญที่ทำให้เกิดการเปลี่ยนแปลงในทัศนคติ
2. การติดต่ออย่างใกล้ชิด : ความใกล้ชิดทำให้คนได้เรียนรู้สภาพที่แท้จริงของแต่ละฝ่าย ความเข้าใจผิดจะหายไป
3. อิทธิพลส่วนบุคคล : อิทธิพลส่วนบุคคลนี้เกิดจากอัตลักษณ์ บุคลิกภาพ และคุณสมบัติทางจิตใจที่แสดงออกมาทางกายกรรมและวจีกรรม บุคคลผู้เพียบพร้อมด้วยคุณสมบัติที่ดีดังกล่าวนี้ย่อมมีอิทธิพลเหนือทัศนคติของคนอื่นได้ง่าย
4. การตัดสินใจของกลุ่ม : ถ้าหากว่ากลุ่มชนได้ตัดสินใจไปในเรื่องใด ทักษะคิดของคนในกลุ่มย่อมคล้อยไปตามนั้น

ซีซซัย แสงสิงแก้ว (2527 : 118) กล่าวว่า การเปลี่ยนแปลงทัศนคติของเกษตรกรนั้น ไม่ใช่เรื่องที่ทำได้ง่ายนัก การก่อรูปเกิดขึ้นจากประสบการณ์ ทั้งโดยทางตรงและทางอ้อม และระบบการตรึงตรงตามค่านิยมของเกษตรกรแต่ละคนที่ได้รับมา การเปลี่ยนทัศนคติในแนวคล้อยตามแนวเดิมนั้น พอมีทางเปลี่ยนได้ หากการหว่านล้อมชักจูงและเหตุผลที่ใช้ประกอบการถ่ายทอดเป็นที่ถูกใจเกษตรกร แต่ถ้าเป็นการเปลี่ยนในลักษณะตรงข้ามกับของเดิมที่เขามีอยู่ บางครั้งต้องใช้เวลาแรมปีเช่นกันที่จะทำสำเร็จ เรื่องทัศนคติของเกษตรกรจึงเป็นภาระที่ต้องคำนึงถึงโดยรอบคอบ

เฮร์เบิร์ต (Herbert C. Kelman, 1958 อ้างโดย ประภาพรเพ็ญ สุวรรณ, 2520) ได้อธิบายถึงการเปลี่ยนแปลงทัศนคติ โดยมีความเชื่อว่าทัศนคติอย่างเดียวกันอาจเกิดในตัวบุคคลด้วยวิธีที่ต่างกัน จากความคิดนี้ เฮร์เบิร์ต ได้แบ่งกระบวนการเปลี่ยนแปลงทัศนคติ ออกเป็น 3 ประการ คือ

1) การยินยอม (Compliance)

การยินยอมจะเกิดได้เมื่อบุคคลยอมรับสิ่งที่มียุทธิพลต่อตัวเขา และมุ่งหวังจะได้รับความพอใจจากบุคคล หรือกลุ่มบุคคลที่มีอิทธิพลนั้น การที่บุคคลยอมกระทำตามสิ่งที่อยากให้เขากระทำนั้น ไม่ใช่เพราะบุคคลเห็นด้วยกับสิ่งนั้น แต่เป็นเพราะเขาคาดหวังว่าจะได้รับรางวัล หรือ

การยอมรับจากผู้อื่นในการเห็นด้วยและกระทำตาม ดังนั้นความพอใจที่ได้รับจากการยอมรับกระทำตามนั้น เป็นผลมาจากอิทธิพลทางสังคม หรืออิทธิพลของสิ่งทีก่อให้เกิดการยอมรับนั้น กล่าวได้ว่า การยอมรับกระทำตามนี้เป็นกระบวนการเปลี่ยนแปลงทัศนคติ ซึ่งจะมีพลังผลักดันให้บุคคลยอมรับกระทำตามมากหรือน้อย ขึ้นอยู่กับจำนวนหรือความรุนแรงของรางวัลและการลงโทษ

2) การเลียนแบบ (Identification)

การเลียนแบบ เกิดขึ้นเมื่อบุคคลยอมรับสิ่งเร้า หรือสิ่งกระตุ้น ซึ่งการยอมรับนี้เป็นผลมาจากการที่บุคคลต้องการจะสร้างความสัมพันธ์ที่ดี หรือที่พอใจระหว่างตนเองกับผู้อื่นหรือกลุ่มบุคคลอื่น จากการเลียนแบบนี้ ทัศนคติของบุคคลจะเปลี่ยนไปมากหรือน้อยขึ้นอยู่กับสิ่งเร้าให้เกิดการเลียนแบบ กล่าวได้ว่า การเลียนแบบเป็นกระบวนการเปลี่ยนแปลงทัศนคติ ซึ่งพลังผลักดันให้เกิดการเปลี่ยนแปลงนี้จะมากหรือน้อยขึ้นอยู่กับความน่าไว้วางใจของสิ่งเร้าที่มีต่อบุคคลนั้น การเลียนแบบจึงขึ้นอยู่กับพลัง (Power) ของผู้ส่งสาร บุคคลจะรับเอาบทบาททั้งหมดของคนอื่นมาเป็นของตนเอง หรือแลกเปลี่ยนบทบาทซึ่งกันและกัน บุคคลจะเชื่อในสิ่งที่ตัวเองเลียนแบบ แต่ไม่รวมถึงเนื้อหาและรายละเอียดในการเลียนแบบทัศนคติของบุคคล จะเปลี่ยนไปมากหรือน้อยขึ้นอยู่กับสิ่งเร้าที่ทำให้เกิดการเปลี่ยนแปลง

3) การเปลี่ยนแปลงที่เกิดจากความต้องการที่อยากจะเปลี่ยน (Internalization)

เป็นกระบวนการที่เกิดขึ้นเมื่อบุคคลยอมรับสิ่งที่มีอิทธิพลเหนือกว่า ซึ่งตรงกับความต้องการภายใน ค่านิยมของเขา พฤติกรรมที่เปลี่ยนไป ในลักษณะนี้จะสอดคล้องกับค่านิยมที่บุคคลมีอยู่เดิม ความพึงพอใจที่ได้จะขึ้นอยู่กับเนื้อหาของรายละเอียดของพฤติกรรมนั้น ๆ การเปลี่ยนแปลงดังกล่าว ถ้าความคิด ความรู้สึกและพฤติกรรมถูกกระทบไม่ว่าจะในระดับใดก็ตาม จะมีผลต่อการเปลี่ยนทัศนคติทั้งสิ้น

อ้อมเดือน สดมณี (2540 : 115) กล่าวว่า ในการชักจูงผู้อื่นให้เปลี่ยนทัศนคติ เราต้องคำนึงถึงข้อปลีกย่อยหลายประการ เช่น จะให้ใครเป็นผู้ชักจูงจึงจะเหมาะสม หรือถ้าเราต้องการทำการชักจูงด้วยตนเอง เราควรปฏิบัติตนอย่างไร จึงจะทำให้ตัวเรามีลักษณะที่น่าเชื่อถือตามควรจะใช้วิธีการชักจูงอย่างไร ควรชักจูงโดยการตีแผ่ประกาศให้อ่านหรือใช้วิธีเข้าไปชักจูงตัวต่อตัว ซึ่งจะต้องคำนึงถึงควมมีประสิทธิภาพในการชักจูงด้วย บางครั้งเราจำเป็นต้องพิจารณาลักษณะของผู้ที่เราไปชักจูงว่าเป็นอย่างไร เพื่อหาวิธีดำเนินการชักจูงที่มีประสิทธิภาพต้องตามลักษณะของผู้ถูกชักจูง ดังนั้นจึงกล่าวได้ว่า ตัวแปรสำคัญที่จะส่งผลกระทบต่อประสิทธิภาพในการชักจูง ได้แก่ แหล่งที่มาของสาร สื่อชักจูง หรือตัวผู้ชักจูง ช่องทางในการสื่อสารชักจูง วิธีการสื่อสารชักจูง สภาพการณ์ในขณะที่ชักจูง ตลอดจนลักษณะของผู้ที่ถูกชักจูง

นอกจากนี้องค์ประกอบต่าง ๆ ในกระบวนการสื่อสาร เช่น คุณสมบัติของผู้ส่งสาร และผู้รับสาร ลักษณะของข่าวสาร ตลอดจนช่องทางในการสื่อสารล้วนแล้วแต่มีผลกระทบต่อ การเปลี่ยนแปลงทัศนคติได้ทั้งสิ้น นอกจากนี้ทัศนคติของบุคคลเมื่อเกิดขึ้นแล้ว แม้จะคงทนแต่ก็จะสามารถเปลี่ยนได้โดยตัวบุคคล สถานการณ์ ข่าวสาร การชวนเชื่อ และสิ่งต่าง ๆ ที่ทำให้เกิดการยอมรับในสิ่งใหม่ แต่จะต้องมีความสัมพันธ์กับค่านิยมของบุคคลนั้น ตลอดจนอาจเกิดจากการยอมรับโดยการบังคับ เช่น กฎหมาย ข้อบังคับ

การพัฒนาของทัศนคติ

นวม สงวนทรัพย์ (2535 : 78) กล่าวว่า ทัศนคติมิใช่เป็นสิ่งติดตัวมาแต่กำเนิด หากเกิดจากกระบวนการเรียนรู้ที่เรียกว่า “การพัฒนาการ” ซึ่งเกิดจากปัจจัยหลายประการ ดังนี้

1. ปัจจัยทางวัฒนธรรม (Cultural determinants) วัฒนธรรมของสังคมมีอิทธิพลมหาศาลต่อพฤติกรรม ทัศนคติ ความคิดของมนุษย์ กล่าวอีกนัยหนึ่ง ทัศนคติและพฤติกรรมของมนุษย์ถูกควบคุมโดยสังคมที่เขาเจริญเติบโตมา เช่น ชาวมุสลิมไม่รับประทานเนื้อหมู แต่ประชาชนชาวไทยรับประทานเนื้อหมู ความแตกต่างนี้เกิดจากพื้นฐานทางวัฒนธรรมที่แตกต่างกัน
2. ปัจจัยทางจิตวิทยา (Psychological determinants) บางครั้งเราจะพบว่าบุคคลที่เจริญเติบโตมาในบรรยากาศแห่งวัฒนธรรมเดียวกัน แต่มีทัศนคติที่แตกต่างกัน ทั้งนี้ขึ้นอยู่กับความต้องการ ผลประโยชน์ สติปัญญา ความเครียด ฯลฯ ทางจิตที่แตกต่างกัน
3. ปัจจัยทางการหน้าที่ (Functional determinants) หมายความว่า บุคลิกภาพของบุคคลมีผลกระทบต่อบทบาทแห่งความพัฒนาทัศนคติของคนนั้น ๆ
4. ข้อเท็จจริง (Facts) ข้อเท็จจริงเป็นรากฐานสำคัญในการสร้างทัศนคติ เมื่อความรู้ในข้อเท็จจริงได้เปลี่ยนแปลงไป ทัศนคติของบุคคลก็พลอยเปลี่ยนแปลงไปด้วย

ความสัมพันธ์ระหว่างทัศนคติกับพฤติกรรม (Attitude and behavior)

ทัศนคติกับพฤติกรรมมีความสัมพันธ์มีผลซึ่งกันและกัน กล่าวคือ ทัศนคติมีผลต่อการแสดงพฤติกรรมของบุคคล ในขณะที่เดียวกันการแสดงพฤติกรรมของบุคคลก็มีผลต่อทัศนคติของบุคคลด้วย อย่างไรก็ตามทัศนคติเป็นเพียงองค์ประกอบหนึ่งที่ทำให้เกิดพฤติกรรม โดยพฤติกรรมของบุคคลเป็นผลมาจากทัศนคติ บรรทัดฐานของสังคม นิสัย และผลที่คาดหวัง

การเปลี่ยนแปลงทัศนคติโดยการสื่อสาร (Attitude change : communication) ประภาเพ็ญ สุวรรณ (2520) กล่าวว่า ทัศนคติของบุคคลสามารถถูกทำให้เปลี่ยนแปลงได้หลายวิธี อาจโดยการได้รับข้อมูลข่าวสารจากผู้อื่นหรือจากสื่อต่างๆ ข้อมูลข่าวสารที่ได้รับจะทำให้เกิดการ

เปลี่ยนแปลงองค์ประกอบของทัศนคติ ในส่วนของการรับรู้เชิงแนวคิด (Cognitive component) และเมื่อองค์ประกอบส่วนใดส่วนหนึ่งเปลี่ยนแปลง องค์ประกอบส่วนอื่นก็จะมีแนวโน้มที่จะเปลี่ยนแปลงด้วย นั่นคือ เมื่อองค์ประกอบของทัศนคติในส่วนของ การรับรู้เชิงแนวคิดเปลี่ยนแปลง จะทำให้องค์ประกอบในส่วนของอารมณ์ (Affective component) และองค์ประกอบในส่วนของ พฤติกรรม (Behavioral component) เปลี่ยนแปลงด้วย พิจารณาจากแบบจำลองการสื่อสารของ ลาสเวล (Lasswell, 1948 อ้างโดย ประภาเพ็ญ สุวรรณ, 2520) ซึ่งได้วิเคราะห์กระบวนการสื่อสาร ในรูปของใคร พูดอะไร กับใคร อย่างไร และได้ผลอย่างไร ซึ่งสามารถแบ่งออกเป็นตัวแปรต้น และ ตัวแปรตาม กล่าวคือ ใคร (ผู้ส่งสาร) พูดอะไร (สาร) กับใคร (ผู้รับสาร) อย่างไร (สื่อ) ก็คือ ตัวแปร ต้น ส่วนได้ผลอย่างไร (ผลของการสื่อสาร) ก็คือ ตัวแปรตาม ซึ่งผลต่อการเปลี่ยนแปลงทัศนคติมี ลักษณะดังนี้

1) ผู้ส่งสาร (Source) ผลของสารที่มีต่อการเปลี่ยนแปลงทัศนคติของบุคคลขึ้นอยู่กับ ผู้ส่งสาร ลักษณะของผู้ส่งสารบางอย่าง จะสามารถมีอิทธิพลต่อบุคคลอื่นมากกว่าลักษณะอื่น ๆ เช่น ความน่าเชื่อถือ (Credibility) ซึ่งขึ้นอยู่กับปัจจัย 2 ประการ คือ ความเชี่ยวชาญ (Expertness) และความน่าไว้วางใจ (Trustworthiness) ผู้ส่งสารที่มีความน่าเชื่อถือสูงจะสามารถชักจูงใจได้ ดีกว่าผู้ส่งสารที่มีความน่าเชื่อถือต่ำ นอกจากนี้บุคลิกภาพ (Personality) ของผู้ส่งสารก็มีความสำคัญต่อการยอมรับ

2) สาร (Message) ลักษณะของสารจะมีผลต่อการยอมรับหรือไม่ยอมรับของ บุคคล ถ้าเตรียมเนื้อหาสารมาเป็นอย่างดีผู้รับสารก็อยากฟัง ดังนั้นการเรียงลำดับของเนื้อหาสาร ความชัดเจนของเนื้อหาสาร ความกระชับ เป็นต้น จึงเป็นองค์ประกอบสำคัญต่อการสื่อสารที่มี ประสิทธิภาพ

3) สื่อ (Channel) หรือช่องทางการสื่อสาร เป็นเรื่องของประเภทและชนิดของสื่อ ที่ใช้

4) ผู้รับสาร (Receiver) องค์ประกอบต่าง ๆ ของผู้รับสารที่ทำให้เกิดการจูงใจที่มี ประสิทธิภาพ ได้แก่ สติปัญญา ทัศนคติ ความเชื่อ ความเชื่อมั่นในตนเอง การมีส่วนร่วม การผูกมัด เป็นต้น

ทฤษฎีการเปลี่ยนแปลงทัศนคติโดยการปรับตัวให้เข้ากับสังคม

ผู้นำในทฤษฎีนี้ได้แก่ เซอร์รีฟ และฮอฟแลนด์ (C.W. Sherif, 1965 and C.I. Hovland, 1952 อ้างโดย ประภาเพ็ญ สุวรรณ, 2520 : 76-79) เชื่อว่ากระบวนการในการปรับตัวของ

บุคคลนั้น เกิดจากปฏิกิริยาของทัศนคติของบุคคลนั้นกับสิ่งแวดล้อม และในกระบวนการของการเปลี่ยนแปลงทัศนคตินั้นเกิดขึ้น 2 ขั้นตอน คือ

ขั้นที่ 1 บุคคลจะตัดสินใจ และให้การวินิจฉัยข่าวสารที่เขาได้รับใหม่ โดยเอาความรู้หรือข่าวสารที่เขาเคยได้รับมามีส่วนเกี่ยวข้องด้วย

ขั้นที่ 2 ทัศนคติจะเกิดขึ้นภายหลังจากได้ทำการวินิจฉัย หรือตัดสินใจแล้ว

ทัศนคติที่เปลี่ยนไปจะมากหรือน้อย ขึ้นอยู่กับความแตกต่างของข่าวสารใหม่กับข่าวสารที่บุคคลนั้นมีอยู่แล้ว ซึ่งจากทฤษฎีการเปลี่ยนแปลงทัศนคตินี้ เป็นข้อบ่งชี้ให้เห็นถึงความสำคัญของการศึกษาทัศนคติดั้งเดิมของบุคคลที่เราต้องการจะเปลี่ยนทัศนคติ เพื่อจะเป็นประโยชน์ในการจัดกิจกรรมทางการศึกษาให้ได้ผลตามวัตถุประสงค์ และการจัดกิจกรรมทางการศึกษาโดยให้บุคคลมีส่วนร่วมในกิจกรรม จะเป็นวิธีการที่ทำให้บุคคลพัฒนาหรือเปลี่ยนแปลงทัศนคติได้

การวัดทัศนคติ

อดัม ส้าอังกูล (2524 : 75-100) กล่าวว่า การวัดทัศนคติเป็นการวัดความรู้สึกของบุคคลที่มีต่อสิ่งต่าง ๆ ว่าเป็นไปในทิศทางบวกหรือลบ และในแต่ละทิศทางนั้นมีปริมาณมากน้อยแค่ไหน ฉะนั้นโดยทั่วไปนิยมวัดด้านทิศทาง (Direction) และด้านปริมาณ (Magnitude) มากกว่าลักษณะอื่น ๆ ของทัศนคติ วิธีการในการวัดทัศนคติ ได้แก่

1. การสังเกตพฤติกรรมภายนอก (Observing overt behavior)

การสังเกตพฤติกรรมที่แสดงออกมา เป็นวิธีการวัดที่ใช้กันทั่วไปมาช้านานแล้ว ซึ่งเป็นลักษณะของการเฝ้ามองอาการปฏิกิริยาของบุคคลว่า มีความใกล้ชิด หมกมุ่น หรือสนใจต่อสิ่งต่างๆ มากน้อยแค่ไหน ผู้วัดเป็นคนประเมินการกระทำให้ออกมาเป็นทิศทาง และปริมาณของทัศนคติ ซึ่งจะเห็นได้ว่าเป็นลักษณะที่เป็นอัตวิสัย (Subjective) อยู่มาก จึงจำเป็นต้องใช้วิธีการแบบอื่นๆ นำมาประกอบกัน

2. วิธีการสัมภาษณ์ (Interview)

ถวิล ธาราโกชน (2532 : 61) กล่าวว่า การสัมภาษณ์เป็นวิธีการที่ผู้ศึกษาจะต้องออกไปสอบถามบุคคลนั้น ๆ ด้วยการพูดคุย ซึ่งโดยปกติผู้สัมภาษณ์จะเตรียมแผนการล่วงหน้าเอาไว้ว่าจะสัมภาษณ์ในเรื่องใด เพื่อให้ได้ข้อมูลที่เป็นจริงมากที่สุด ผู้สัมภาษณ์จะต้องทำให้บรรยากาศในการสัมภาษณ์เป็นกันเอง เพราะผู้เล่าจะรู้สึกสบาย ๆ ไม่เคร่งเครียด วิธีนี้จึงมีข้อควรคำนึงที่สำคัญ คือ ช่วงแรกของการสัมภาษณ์ไม่ควรทำให้เป็นแบบแผน ถึงแม้ว่าผู้สัมภาษณ์จะมีแบบแผนล่วงหน้ามาแล้วก็ตาม การเก็บข้อมูลผู้สัมภาษณ์อาจจบบันทึกจากแบบฟอร์มที่เตรียมไป แต่ควรเป็นบันทึก

จากเรื่องข้อเท็จจริง ซึ่งจะไม่ทำให้กระทบกระเทือนต่อบรรยากาศของการสัมภาษณ์ หรืออาจใช้เทปอัดบันทึกข้อมูลไว้ก็ได้ วิธีการสัมภาษณ์นี้นับว่าเป็นวิธีการหาข้อมูลที่ดีอีกวิธีหนึ่งที่ได้ทำได้อย่างสะดวก ไม่สิ้นเปลืองมาก สามารถได้ข้อมูลทั้งในอดีต ปัจจุบัน และอนาคต แต่มีข้อเสียคือ ข้อมูลที่จะเป็นที่เสื่อมเสียแก่ผู้ที่เราจะศึกษาอาจจะไม่ถูกเปิดเผย ซึ่งเราจะต้องใช้วิธีการอื่น ๆ ศึกษาเพิ่มเติมอีก

3. การใช้แบบสอบถาม (Questionnaire)

การใช้แบบสอบถามเป็นลักษณะของการเรียกร้องหรือขอให้ผู้ถูกวัดรายงานตนเอง (Self-report measure) เกี่ยวกับบุคคล สิ่งของ หรือเหตุการณ์ต่าง ๆ วิธีการวัดแบบนี้ นับว่าใช้ได้กว้างขวางมาก นับตั้งแต่การสอบถามความคิดเห็น เพื่อทราบประชามติอย่างง่าย ๆ โดยให้ผู้ตอบแสดงออกมาว่า เห็นด้วยหรือไม่เห็นด้วย กับข้อความหรือประโยคที่กล่าวถึงสิ่งต่าง ๆ

ตัวอย่างเช่น

- ท่านเห็นด้วยหรือไม่เห็นด้วย ที่รัฐบาลประกาศห้ามขายน้ำมันในวันอาทิตย์ ?
- ท่านเห็นด้วยหรือไม่เห็นด้วยกับคำกล่าวที่ว่า “คนไทยเฉื่อยชา”?

นอกจากนี้ก็มีแบบสอบถามอีกลักษณะหนึ่ง ที่นิยมแพร่หลายสำหรับการวัดทัศนคติ เป็นแบบมาตราส่วนประมาณค่า (Rating scale) ชนิดแรกเรียกว่า Likert method หรือ Likert scale และชนิดที่สองเรียกว่า Semantic differential scale

1) Likert scale

การวัดทัศนคติวิธีนี้ ลิเคิร์ต (Rensis Likert, 1932 อ้างโดย อุดม สำอางกุล, 2524) เป็นผู้ริเริ่มนำมาใช้โดยการสร้างข้อความหรือประโยค ซึ่งเรียกว่า Attitude statements ขึ้นมาหลาย ๆ ประโยคพยายามให้ครอบคลุมหัวข้อเรื่องที่จะศึกษา ส่วนการตอบแบบสอบถามนี้ มีการกำหนดคำตอบให้เลือก 5 ตัว คือ เห็นด้วยอย่างมาก, เห็นด้วย, ไม่แน่ใจ, ไม่เห็นด้วย และไม่เห็นด้วยอย่างมาก

ประโยคทัศนคติแบ่งออกเป็น 2 ประเภท คือ ประโยคทัศนคติทางบวก (Positive statement) ตัวอย่างเช่น คนไทยส่วนใหญ่มีความสามัคคีกัน และประโยคทัศนคติทางลบ (Negative statement) ตัวอย่างเช่น คนไทยส่วนใหญ่ไม่ค่อยมีความคิดริเริ่มสร้างสรรค์ ซึ่งการให้คะแนนคำตอบของแบบสอบถามเพื่อเป็นข้อมูลนำมาวิเคราะห์ มีหลักเกณฑ์ดังนี้

- ประโยคทัศนคติทางบวก ตัวเลือก “เห็นด้วยอย่างมาก” ให้คะแนนสูงสุด และลดหลั่นกันลงมาจนถึงคะแนนต่ำสุด สำหรับตัวเลือก “ไม่เห็นด้วยอย่างมาก” (5 4 3 2 1 หรือ 4 3 2 1 0)

- ประโยคทัศนคติทางลบ ตัวเลือก “เห็นด้วยอย่างมาก” ให้คะแนนต่ำสุด และเพิ่มขึ้นตามลำดับ จนถึงคะแนนสูงสุด สำหรับตัวเลือก “ไม่เห็นด้วยอย่างมาก” (1 2 3 4 5 หรือ 0 1 2 3 4)

2) Semantic differential scale

ผู้ที่คิดวิธีนี้ คือ ออสกู๊ด และคณะ (Charles E. Osgood, George J. Suci and Percy H. Tannenbaum, 1957 อ้างโดย อุดม สำอางกุล, 2524)) ซึ่งเป็นการศึกษาความหมายของสิ่งต่าง ๆ ตามความคิดเห็นของกลุ่มบุคคล สเกลแบบ Semantic differential ประกอบด้วยช่องให้เลือก 7 ช่อง สำหรับให้กลุ่มบุคคลประเมินค่าเกี่ยวกับสิ่งใดสิ่งหนึ่ง (สถานที่ บุคคล เหตุการณ์ ฯลฯ) ลักษณะแบบสอบถามประกอบด้วยคำคุณศัพท์ที่มีความหมายตรงข้ามกัน มาเขียนเรียงกันเป็นคู่ ๆ โดยที่ระหว่างคู่จะมีลำดับของความมากน้อย จากด้านหนึ่งไปสู่อีกด้านหนึ่ง รวมทั้งหมด 7 ลำดับ คำคุณศัพท์ที่นำมาใช้ประกอบด้วยองค์ประกอบที่สำคัญ 3 องค์ประกอบ คือ

- องค์ประกอบที่ใช้ในการประเมินคุณค่า เช่น ดี-เลว ขม-หวาน ชอบ-ไม่ชอบ น่าเกลียด-สวยงาม เป็นต้น

- องค์ประกอบที่เกี่ยวข้องกับศักยภาพ หรือกำลังงาน เช่น ใหญ่-เล็ก ลึก-ตื้น แข็งแรง-อ่อนแอ เป็นต้น

- องค์ประกอบเกี่ยวกับการแสดงการเคลื่อนไหว เช่น มีด-สว่าง เฉื่อยชา-กระตือรือร้น ร่าเริง-หงอยเหงา ช้า-เร็ว เป็นต้น

4. การวัดทางอ้อม (Indirect method) มี 3 ลักษณะ คือ

ก. การต่อให้จบประโยค : ผู้วัดจะนำข้อความส่วนที่ผู้ตอบเดิมนั้น มาวิเคราะห์เพื่อสรุปแนวโน้มของความรู้สึก

ข. การโยงความสัมพันธ์ของคำต่าง ๆ : การวัดลักษณะนี้ ผู้วัดจะกำหนดคำเพียงครั้งละหนึ่งคำ แล้วให้ผู้ถูกวัด นึกถึงคำอื่นที่เป็นคำแรก และให้บอกมาทันที เช่น บอกคำว่า แม่.... พ่อ.... บ้าน.... หรือ พี่.... เป็นต้น จากนั้นก็นำคำที่ผู้ตอบบอกคำแรกมาวิเคราะห์ต่อไป

ค. การให้อธิบายสิ่งเร้าที่กำกวม : สิ่งเร้าที่อาจเป็นรูปภาพ หรือภาพหยดหมึก โดยนำสิ่งเร้าเหล่านี้มาให้ผู้ถูกวัดอธิบายความหมายตามความรู้สึกของตน แล้วผู้วัดจะนำคำอธิบายนั้นมาพิจารณาหาแนวโน้มทัศนคติโดยทั่ว ๆ ไปของผู้ถูกวัด

2. ความรู้ทั่วไปเกี่ยวกับกระบือ

ประวัติความเป็นมา

ศรเทพ ชัมวาสร (2526 : 1) กล่าวว่า กระบือ หรือควายเป็นสัตว์ที่มีอยู่ในดินแดนแถบเอเชียมาเป็นเวลานาน จนแทบบอกไม่ได้แน่ชัดว่ามีการอพยพถิ่นฐานกันมาอย่างไร ในประเทศไทย กระบือถูกเรียกชื่อแตกต่างกันไปตามแหล่งที่เลี้ยง เช่น ทางภาคเหนือเรียกว่า ควายทุย ควายเขมร ควายจาม ส่วนทางภาคใต้ เรียกว่า ควายเกลบ ควายมะริด ควายจ้อน เป็นต้น

เอี่ยม ทองดี (2534 : 11-12, 26) ได้กล่าวถึงประวัติความเป็นมาของกระบือ ดังนี้
กระบือกับชาวนาไทยในอดีต

ก่อนที่กระบือกับชาวนาจะโบกมืออำลาจากกัน หรือก่อนที่ความสำคัญของกระบือต่อชาวนาในอดีตจะสูญสิ้นไปตามสภาวะการเปลี่ยนแปลงที่เกิดขึ้น หรือก่อนที่ชาวนาจะมีเครื่องมือเครื่องใช้ วิธีการและความรู้เกี่ยวกับการทำนาแบบสมัยใหม่ เช่น รถไถเดินตาม รถอีแต๋น รถแทรกเตอร์ เครื่องนวดข้าว ปู๋ยเคมี เครื่องสูบน้ำ รถเกี่ยวข้าวมาใช้แทนที่กระบืออย่างสะดวกสบาย จนกลายเป็นสัญลักษณ์ใหม่ของชาวนาในปัจจุบัน มีกระบือจำนวนนับล้าน ๆ ตัว ได้อุทิศหยาดเหงื่อแรงงาน เนื้อ หนัง เขา กระดูกสร้างรากฐานความเจริญรุ่งเรืองให้เกิดขึ้นในแผ่นดินแห่งนี้มาช้านานเป็นพัน ๆ ปี

เริ่มต้นจากกระบือซึ่งเดิมเป็นสัตว์ป่าเลื้อยคืบ เลี้ยงลูกด้วยน้ำนมในตระกูล Bovidae ถูกชาวนานำมาเลี้ยงไว้ใช้งานเป็นเวลาไม่น้อยกว่า 5,000 ปีมาแล้ว เนื่องจากชาวนาพบว่ากระบือป่าสามารถช่วยเตรียมดินเพาะปลูกข้าวกล้าได้ จึงจับมาเลี้ยงจนกระบือกลายเป็นสิ่งจำเป็นประการหนึ่งในชีวิตชาวนา

กระบือได้อำนวยความสะดวกแก่ชาวนาเป็นอย่างมาก โดยตลอดระยะเวลาที่ผ่านมา กระบือได้ช่วยเหลือชาวนาด้านต่าง ๆ เช่น ช่วยให้แรงงานในไร่นา ช่วยประหยัดค่าใช้จ่ายในการทำนา ช่วยจัดเกลาจิตใจให้อ่อนโยน ช่วยให้ปุ๋ย และประโยชน์ด้านอื่นอีกหลายอย่าง จนกล่าวได้ว่ากระบือได้กลายเป็นเครื่องมือที่สำคัญ ในการสร้างความปึกแผ่นมั่นคงแก่ชาวนาและสังคมทุกยุคทุกสมัยที่ผ่านมา

กระบือเป็นสัตว์ที่มีศักดิ์ศรี ได้รับการปฏิบัติจากชาวนาเป็นอย่างดี และนอกจากกระบือจะเป็นเพื่อนร่วมเกิดแก่เจ็บตายแล้วยังเป็นสัตว์ที่มีบุญคุณ นั่นคือ วัฒนธรรมพื้นบ้านแบบตะวันออกที่ตั้งอยู่บนฐานของระบบจิตใจ คำนึงถึงคุณธรรมศีลธรรมและน้ำใจเป็นสำคัญ เป็นเหตุให้กระบือได้ร่วมสร้างสรรค์สังคมชาวนาด้านอื่น ๆ ให้เจริญงอกงามสืบเนื่องต่อมา

กระบือกับชาวนาไทยในปัจจุบัน

วิถีชีวิตของกระบือกับชาวนาในปัจจุบันได้เปลี่ยนแปลงไป เนื่องจากการเปลี่ยนแปลงวัฒนธรรมพื้นบ้านที่เป็นเครื่องรองรับมาแต่เดิม กล่าวคือ ชาวนาได้รับวัฒนธรรมสมัยใหม่มาเป็นแนวทางในการดำเนินชีวิต แทนวัฒนธรรมพื้นบ้านที่เป็นมาแต่เดิม ทำให้หน้าที่การงานของกระบือได้ถูกแทนที่ด้วยเครื่องมือสมัยใหม่เป็นจำนวนมาก และชาวเขาก็พอใจที่จะรับสิ่งเหล่านี้มาใช้แทนที่กระบือ จนดูเหมือนว่าได้กลายเป็นค่านิยมสมัยใหม่ที่ไม่เพียงเปลี่ยนแปลงเฉพาะเครื่องมือเครื่องใช้อย่างเดียว แต่ทว่าจิตวิญญาณและความรู้สึกรักของชาวนาที่เกี่ยวกับกระบือและการทำนาแบบพื้นบ้านได้เปลี่ยนไปด้วย

เหตุผลที่มนุษย์เลือกกระบือมาเลี้ยงไว้ใช้งาน

1) มนุษย์เห็นประโยชน์จากกระบือป่า กล่าวคือ การที่กระบือป่ามีพฤติกรรมที่เอื้ออำนวยผลประโยชน์ต่อการดำรงชีพของมนุษย์ ทำให้มนุษย์เห็นประโยชน์และความสำคัญของกระบือที่มีต่อชีวิต เพราะนอกจากจะช่วยประหยัดแรงงานและลดความยุ่งยากในการเตรียมดินปลูกข้าวแล้ว การปลูกข้าวในบริเวณดังกล่าวยังสะดวกสบาย และให้ผลผลิตสูงกว่าการปลูกข้าวด้วยการเตรียมดินวิธีอื่น นอกจากนี้กระบือยังสามารถเตรียมดินได้รวดเร็ว และสามารถเตรียมดินได้ทั้งบนบกและในที่ลุ่มน้ำขัง ซึ่งสัตว์ชนิดอื่น ๆ ไม่อำนวยประโยชน์แก่มนุษย์ได้เท่าเทียมกับกระบือ

2) ความสะดวกต่อการเลี้ยงดูและความบึกบึนแข็งแรง ความเป็นมิตรกับสิ่งที่คุ้นเคย มีความอดทน ไม่ค่อยมีโรคภัยไข้เจ็บ กินง่าย อยู่ง่าย ไม่ดุร้าย นิสัยเชื่อง เชื่อฟังคำสั่งของมนุษย์ กระบือมีคุณสมบัติเหล่านี้มากกว่าสัตว์ชนิดอื่น ๆ ทำให้มนุษย์พอใจที่จะเลือกกระบือมาเลี้ยงไว้เพื่อใช้งานมากกว่าสัตว์ชนิดอื่น

จากเหตุผลทั้งสองประการเมื่อเปรียบเทียบกับสัตว์ป่าชนิดอื่น ๆ เช่น ช้าง จะเห็นได้ว่า ช้างไม่มีความเหมาะสมที่จะใช้เตรียมดินเพาะปลูก เพราะช้างควบคุมได้ยาก ดุร้าย เท้าใหญ่ เลี้ยงยาก ไม่สามารถเตรียมดินให้เหมาะกับการเพาะปลูกได้ ส่วนม้านิสัยไม่ชอบน้ำ ไม่ชอบเดินในที่เปียกโคลนตมและตื้น หากปราศจากเครื่องมือแล้วก็ไม่สามารถเตรียมดินได้ สำหรับโคยังมีข้อจำกัดมากกว่ากระบือ คือโคสะดวกในการเตรียมดินเฉพาะบนบกเท่านั้น แต่ในที่ลุ่มน้ำขัง โคไม่สามารถเตรียมดินได้อย่างสะดวก แม้นิสัยความบึกบึนและอดทนก็สู้กระบือไม่ได้ นอกจากนี้การใช้โคเตรียมดินเพาะปลูกต้องใช้เครื่องมือเข้าช่วย เช่น ไถ คราด ไม่เช่นนั้นแล้วจะไม่สามารถเตรียมดินได้ ต่างจากกระบือที่โดยลำพังตัวเปล่าก็สามารถเตรียมดินได้ สำหรับปัจจุบันเราอาจเห็นชาวบ้านใช้โคไถนาในบางท้องถิ่น แต่นั่นคงเป็นสิ่งที่เกิดขึ้นหลังจากมีการประดิษฐ์ไถขึ้นใช้แล้ว

3) ทางด้านเศรษฐกิจและสังคม (จรัญ จันทรลักษณ์, 2527 : 32) จะเห็นได้ว่าการใช้แรงงานสัตว์ในระบบไโรนาไทยมีความเป็นจริงสอดคล้องอยู่หลายประการ ประการแรก เกษตรกรมีพื้นที่เพาะปลูกน้อย (เฉลี่ยประมาณครัวเรือนละ 8-15 ไร่ หรือ 30 ไร่เป็นอย่างสูง) มีเงินลงทุนน้อย และมักขาดเงินสด การคมนาคมไม่สะดวก อยู่ห่างไกลจากตลาดและตัวเมือง การมีรถไถหรือจ้างรถไถจึงไม่สะดวก ประการที่สองการไถนาหรือทำงานอื่นด้วยตัวเองเป็นประเพณีนิยมของชาวบ้านตนเองและสมาชิกในครอบครัวได้มีส่วนช่วยในการทำงาน ทำให้มีความผูกพันกันในครอบครัวมากขึ้น ซึ่งเป็นลักษณะสังคมที่ดีและมั่นคง การใช้แรงงานสัตว์นอกจากไม่ต้องจับจ่ายเงินสดแล้วการทำงานเป็นอิสระพึ่งตนเอง และทำได้ตามจังหวะเหมาะสมของฤดูกาลหรือตามที่ตนเองต้องการ ยิ่งกว่านั้นกระบือไม่ขึ้นสนิมและไม่ต้องใช้อะไหล่ และชาวบ้านยังได้ปุ๋ยจากมูลกระบืออีกตัวละ 6-7 ตันต่อปี หรืออย่างน้อยปีละ 2-3 ตัน นอกจากนั้นกระบือไม่ต้องใช้น้ำมันเชื้อเพลิง แต่ใช้ฟางหญ้าและสิ่งเหลือทิ้งต่าง ๆ จากการเพาะปลูกซึ่งใช้ทำประโยชน์อย่างอื่นไม่ได้แล้วเปลี่ยนให้เป็นเนื้อ นม และแรงงาน จึงนับว่ากระบือเป็นปัจจัยที่เอื้ออำนวยต่อการผลิตในระบบไโรนาเป็นอย่างยิ่ง

ชนิดของกระบือ

สรเทพ ชัมวาสร (2526 : 4-26) ได้กล่าวถึงชนิดของกระบือว่า แบ่งออกเป็น 2 ชนิด ได้แก่

1. กระบือแม่น้ำ (River buffalo)

กระบือแม่น้ำเป็นสัตว์ที่มีประโยชน์มากทางเศรษฐกิจ นิยมเลี้ยงกันมากในประเทศอินเดีย กระบือชนิดนี้สามารถให้น้ำนมได้มาก จึงมีชื่ออีกอย่างหนึ่งว่า กระบือนม สัตว์พวกนี้ชอบน้ำสะอาดและไม่ชอบลงนอนแช่ในโคลน กระบือที่จัดอยู่ในกลุ่มนี้ ได้แก่ กระบือพันธุ์มูร์ราห์ นีลี เซอร์ตี เมฆานา นาคปุรี กุนดี เมวาที สุรัต เขาวารี และพันธุ์อียิปต์ เป็นต้น

จินตนา อินทรมงคล (2548 : 44) กล่าวว่า กระบือแม่น้ำเป็นกระบือที่มีการเลี้ยงมากที่สุดในโลก คิดเป็นร้อยละ 70 ของกระบือทั่วโลก ถูกคัดเลือกพันธุ์มาหลายชั่วอายุในประเทศอินเดียและปากีสถาน และแพร่กระจายไปยังประเทศตะวันออกไกลและไกล อียิปต์ รวมทั้งยุโรปตอนใต้ กระบือแม่น้ำหรือกระบือนม เป็นสัตว์ที่มีความสำคัญต่อวิถีชีวิตและเศรษฐกิจของคนในท้องถิ่นอินเดียและปากีสถานมาก เพราะใช้น้ำนมดื่มกินและประกอบอาหารในชีวิตประจำวัน

2. กระบือปลัก (Swamp buffalo)

กระบือปลักเป็นกระบือที่เลี้ยงอยู่ในประเทศไทย และประเทศในเอเชียตะวันออกเฉียงใต้ อาทิจีน มาเลเซีย อินโดนีเซีย ฟิลิปปินส์ จีน เขมร ฯลฯ ซึ่งส่วนมากเลี้ยงไว้

เพื่อใช้งานในนาข้าวและบริโกลเหนือ กระจับปรีประเภทนี้ชอบนอนปลักน้ำเวลาอากาศร้อน ทำงานได้ดีมากในนาหรือพื้นที่มีน้ำขัง การให้นมน้อยมากจึงไม่นิยมรีดนม คงมีไว้พอเลี้ยงลูกเท่านั้น

จรัญ จันทรลักษณ์ (2527 : 19) กล่าวว่า กระจับปรีไทยจัดเป็นประเภทกระจับปรีปลัก เลี้ยงเพื่อใช้ในไร่นา ใช้เนื้อบริโกลกินทั่วไป คนนิยมพอ ๆ กับเนื้อโค ให้นมน้อยกว่าวันละ 1-3 ลิตรต่อตัว และที่มีชื่อว่ากระจับปรีปลักก็เพราะชอบนอนปลักโคลนที่เป็นหลุมและ ๆ ถ้าไม่มีปลัก กระจับปรีประเภทนี้สามารถขุดปลักได้เอง อีกทั้งเวลาอากาศร้อน ๆ ก็ชอบลงลอยคอในคูคลองน้ำลึก

การเลี้ยงดูกระจับปรีปลักไม่จำเป็นต้องคอยดูแลเอาใจใส่มากเท่ากับการดูแลกระจับปรีแม่น้ำหรือกระจับปรีนม เพราะกระจับปรีปลักเป็นสัตว์ที่เลี้ยงง่าย กล่าวคือ ตอนเช้าปล่อยออกจากคอกและพอดกเย็นก็ไล่กลับเข้าคอก ซึ่งในคอกมักมีฟางข้าวไว้ให้กิน โดยไม่มีอาหารเสริม อาหารพิเศษหรือเกลือแร่ การเลี้ยงจึงเป็นแบบที่เรียกว่า “เทวดาเลี้ยง”

เกษตรกรส่วนใหญ่มีกระจับปรีไว้ในครอบครองเฉลี่ยบ้านละ 2 ตัว ไม่มีระบบการเลี้ยงเพื่อผลิตผลทางเนื้อ นม หรือแรงงานแต่อย่างใด ทั้งนี้เนื่องจากขาดทุ่งหญ้า อาหาร และการควบคุมโรคที่ดีพอ หญ้าที่เป็นอาหารจึงได้แก่ หญ้าพื้นเมืองที่ขึ้นอยู่ทั่วไปตลอดปี เกษตรกรมักนิยมผูกกระจับปรีไว้ที่คอกลูกระเบือที่ยังไม่หย่านม เพื่อช่วยในการควบคุมดูแลและง่ายในการติดตาม เมื่ออายุได้ประมาณ 2 ปี กระจับปรีจะถูกสันทะพายโดยเจาะปลายจมูกเพื่อสอดเชือกเข้าไปเพื่อง่ายต่อการจูง การตอนกระจับปรีไม่นิยมทำเมื่ออายุน้อย โดยเกษตรกรมีความเชื่อว่าถ้าตอนเร็วเกินไปสัตว์จะใช้งานไม่ได้ไม่ดี เนื่องจากกล้ามเนื้อและการแสดงออกทางเพศ อาทิ ความเป็นใหญ่ของกล้ามเนื้อ บ่าใหญ่ และโครงใหญ่ เป็นต้น เหล่านี้จะไม่ปรากฏ กระจับปรีเพศผู้ที่ร่างกายกำยำลำสันและตอนแล้วถูกนำไปเลี้ยงไว้ใช้งาน จนเมื่อมีอายุมากกำลังถดถอยลง และมีกระจับปรีหนุ่มตัวใหม่มาแทนที่ แล้วก็ถูกขายไปเพื่อมาเป็นอาหาร ซึ่งโดยทั่วไปจะมีอายุประมาณ 8-10 ปี ทั้งนี้แล้วแต่สุขภาพของสัตว์แต่ละตัว เนื่องจากกระจับปรีมีขนาดเล็กเท่าผู้ใหญ่ เมื่อเทียบกับตัวและเคลื่อนไหวช้า จึงเหมาะที่จะนำมาฝึกเพื่อใช้งานไถนาได้อย่างดีเยี่ยม

ทางด้านจัดการดูแล ส่วนใหญ่เกษตรกรมักผูกกระจับปรีไว้ใต้ถุนบ้านเพื่อกันขโมยและกันฝน บางแห่งใช้ไม้ไผ่โยงกันระหว่างเสาเรือนทำเป็นคอก ตอนกลางคืนอาจสุมไฟไต้ยุงให้บ้าง กระจับปรีที่อยู่ในร่มจะโตได้ดีกว่าพวกที่อยู่กลางแจ้ง บริเวณคอกกระจับปรีควรมีรางใส่อาหารและรางน้ำไว้ให้กระจับปรีกินด้วย ส่วนที่ตีสลงปลักไม่จำเป็นก็ไม่ควรมีไว้ เพราะจะทำให้บริเวณบ้านเฉอะแฉะและเป็นแหล่งแพร่เชื้อโรค ตามธรรมชาติกระจับปรีจะลงตีปลักเองเมื่อเกษตรกรต้อนออกไปกินหญ้าในทุ่งนา ซึ่งมีปลักอยู่ตามข้างถนนทั่วไปอยู่แล้ว

การเลี้ยงกระบือ

ยอดชาย ทองไทยนันท์ และคณะ (2538) ได้กล่าวถึงการเลี้ยงกระบือประเภทต่าง ๆ ดังนี้

1. การเลี้ยงกระบือพ่อพันธุ์

กระบืออายุระหว่าง 3 ปีครึ่ง ถึง 10 ปี เหมาะสำหรับเป็นพ่อพันธุ์ ควรให้กระบือพ่อพันธุ์ได้กินอาหารที่มีคุณภาพดี มีคุณค่าทางอาหาร ได้แก่ โปรตีน พลังงานและแร่ธาตุอย่างเพียงพอ และก่อนที่จะใช้ผสมพันธุ์ควรให้พ่อกระบือได้พักผ่อนอย่างเพียงพอ กระบือหนุ่มอายุ 2 ปีครึ่งขึ้นไป อาจสามารถใช้เป็นพ่อพันธุ์ได้ หากมีความแข็งแรงและสมบูรณ์เพียงพอ อย่างไรก็ตามควรใช้กระบือหนุ่มเฉพาะกับแม่กระบือที่ตัวเล็กไม่สามารถผสมกับพ่อกระบือตัวโตได้เท่านั้น ไม่ควรให้พ่อกระบือได้ผสมกับลูกสาวหรือแม่กระบือที่เป็นพี่น้องกัน เพราะจะเป็นการผสมแบบเลือดชิด จะทำให้ได้ลูกที่มีลักษณะไม่ดี ดังนั้นควรเปลี่ยนพ่อกระบือทุก ๆ 3 หรือ 4 ปี

2. การเลี้ยงกระบือสาว

กระบือสาวที่เลี้ยงเพื่อเป็นแม่พันธุ์ไม่ควรให้มีโอกาสผสมพันธุ์จนกว่าจะพร้อม ซึ่งอายุของแม่กระบือที่เหมาะสมจะใช้ทำพันธุ์ ควรมีอายุระหว่าง 2 ถึง 10 ปี ส่วนสูง 125 เซนติเมตรขึ้นไป มีน้ำหนัก 350 กิโลกรัมขึ้นไป มีลักษณะเป็นกระบือตัวเมียที่ปกติ และมีสุขภาพแข็งแรงสมบูรณ์ (ไม่ควรผสมหรืออ้วนมากเกินไป เพราะจะทำให้ผสมติดยาก) ผู้เลี้ยงควรคอยสังเกตการเป็นสัดของกระบือสาวให้ดี เพื่อจะได้จัดการผสมพันธุ์

3. การเลี้ยงลูกกระบือ

ทันทีที่ลูกกระบือคลอดออกมาผู้เลี้ยงควรให้ความช่วยเหลือ โดยเช็ดตัวให้แห้ง จัดการเอาเมือกบริเวณปากและจมูกออกให้หมด บางครั้งอาจมีน้ำเมือกและของเหลวค้างอยู่ในท่อทางเดินหายใจของลูกกระบือ ซึ่งสามารถช่วยได้โดยจับขาหลังยกลูกกระบือขึ้นให้ห้อยหัวลง ทั้งนี้ในกรณีที่ลูกกระบือหายใจไม่สะดวกอาจต้องช่วยในการหายใจด้วยการเป่าปาก เมื่อลูกกระบือลุกขึ้นยืนได้ ควรใช้ด้ายผูกสายสะดือให้ห่างจากท้อง 3-6 เซนติเมตร ใช้กรรไกรสะอาดตัดแล้วใช้ยาทาที่สายสะดือ นอกจากนี้ ผู้เลี้ยงควรช่วยให้ลูกกระบือได้กินน้ำนมแม่ให้เร็วที่สุด เพราะน้ำนมระยะแรกที่เรียกว่า น้ำนมเหลือง จะมีคุณค่าทางอาหารสูงและมีภูมิคุ้มกันโรคจากแม่ถ่ายทอดสู่ลูกแม่และลูกกระบือที่คลอดใหม่ไม่ควรปล่อยให้ไปตามฝูง เพื่อทะเล่มีหญ้ากิน ควรจัดหาอาหาร และน้ำดื่มกักไว้แยกจากฝูงต่างหาก จนกว่าลูกกระบือจะแข็งแรงดีแล้วปล่อยให้ไปตามฝูง

4. การเลี้ยงกระบือรุ่น

สามารถใช้อาหารหยาบประเภทหญ้าคุณภาพต่ำ และวัชพืชต่าง ๆ เป็นประโยชน์ต่อร่างกายได้ดี และกระบือชอบที่ลุ่มมีน้ำขัง ดังนั้นในที่ลุ่มน้ำขังซึ่งจะมีหญ้าและวัชพืชเขียวเกือบ

ตลอดปี เช่น ในที่ราบภาคกลางน่าจะเลี้ยงกระบือเพื่อสร้างเนื้อจากพืชที่มีอยู่เหล่านี้ได้ โดยลงทุนน้อยที่สุด แต่กระบืออาจเติบโตไม่ดีเท่าที่การเลี้ยงด้วยหญ้าและอาหารที่ดี จึงต้องใช้เวลาเลี้ยงนานกว่า แต่ก็ลงทุนน้อย อาจได้กำไรมากกว่า

5. การเลี้ยงกระบือรีดนม

กระบือไทยสามารถรีदन้านมได้ แต่ให้น้านมน้อย ได้น้านมเฉลี่ยเพียงวันละ 1.5 กิโลกรัมต่อตัว เวลาให้นมนานประมาณ 250 วัน หรือให้น้านมประมาณ 450 กิโลกรัมต่อระยะเวลาให้นม

การให้อาหารกระบือรีดนม ควรให้กินหญ้าอย่างเต็มที่ และให้อาหารข้นเพิ่มขึ้น 1 กิโลกรัมต่อน้านมที่รีดได้ 2 ถึง 3 กิโลกรัม อาหารผสมควรมีโปรตีน 16 ถึง 18 เปอร์เซ็นต์ มีอาหารแร่ธาตุในอาหารผสมในอัตรา 1 ถึง 1.5 เปอร์เซ็นต์ในอาหารข้น การเลี้ยงดูอย่างอื่นและการรีดนมคล้ายกับการเลี้ยงโคนม

6. การเลี้ยงกระบือใช้งาน

ในพื้นที่ที่มีการใช้กระบือไถนา กระบือใช้งานควรจะได้รับ การเลี้ยงดูให้อาหารอย่างดี เพื่อให้สามารถทำงานได้แข็งแรง นอกจากหญ้าสดและผลพลอยได้จากการปลูกพืชในไร่นาแล้วควรจะให้กระบือได้กินอาหารข้นเสริมอีกประมาณ 1-2 เปอร์เซ็นต์ของน้ำหนักตัว และควรมีแร่ธาตุตั้งให้เลี้ยกินได้ตลอดเวลา

กระบือเป็นสัตว์ที่มีต่อมเหงื่อจำนวนน้อย จึงไม่ค่อยมีเหงื่อช่วยระบายความร้อน ออกจากร่างกาย จึงควรใช้กระบือทำงานเฉพาะช่วงเช้ามืดและช่วงบ่ายที่แดดไม่ร้อนจัดเท่านั้น ช่วงเวลาที่กระบือไม่ได้ทำงานควรให้กินอาหารเต็มที่และพักในร่ม เกษตรกรใช้กระบือไทยทั้งตัวผู้และตัวเมียไถนา โดยกระบือจะถูกฝึกเมื่ออายุ 2-3 ปี กระบือตัวเมียอายุ 3 ปี น้ำหนักเฉลี่ย 340 กิโลกรัม ไถนาในพื้นที่ประมาณ 6 ไร่ครั้งต่อปี หรือวันละ 1-2 งาน กระบือจะไถนาได้วันละ 5 ชั่วโมง ทำนาได้ข้าวเปลือก 53-56 ถังต่อไร่ กระบือลูกผสมระหว่างมูร่าห์กับกระบือไทย จะทำงานได้ดีกว่ากระบือไทย เพราะตัวโตกว่าจึงก้าวเร็วกว่า สามารถไถนาได้ถึง 10 ไร่ต่อปี ไถได้วันละ 7 ชั่วโมง ได้ข้าวเปลือก 63 ถังต่อไร่ แต่กระบือลูกผสมที่มีเลือดมูร่าห์สูงมากจะเลี้ยงยาก และไม่เหมาะที่จะนำมาใช้งาน นอกจากนี้ยังสามารถทำงานอื่นได้อีก เช่น ลากเกวียน หมุนระหัดสูบน้ำ เป็นต้น

ข้อมูลจากกรมปศุสัตว์ (2550) ระบุว่า กระบือนับว่าเป็นสัตว์เลี้ยงที่มีความสำคัญต่อระดับเกษตรกรรายย่อยในชนบทอยู่ตลอดมา โดยนับว่าเป็นส่วนหนึ่งในระบบการผลิตการเกษตรที่มีการเพาะปลูกเป็นรายได้หลัก นานมาแล้วที่กระบือถูกใช้เป็นแหล่งแรงงานในการเกษตร การใช้มูลเป็นปุ๋ย และเมื่อมีความจำเป็นก็สามารถขายเป็นรายได้ก็อีกทางหนึ่ง ในขณะเดียวกันสามารถใช้

ผลพลอยได้ในไรนา ซึ่งมีราคาถูกมาใช้เป็นอาหารเลี้ยงกระบือ เพื่อเปลี่ยนให้เป็นเนื้อสัตว์ที่มีราคาสูง จะสังเกตได้ว่า กระบือพื้นเมืองและโคที่เลี้ยงด้วยอาหารแบบเดียวกันและอยู่ในสภาพแวดล้อมเดียวกันนั้น โคนจะมีร่างกายผอม ในขณะที่กระบือยังคงสภาพเดิม ซึ่งอาจเนื่องมาจากความแตกต่างทางด้านสัณฐานวิทยา สรีระวิทยา และการปรับตัวให้เข้ากับสภาพแวดล้อม ทำให้กระบือมีความแตกต่างจากโคและเอื้อประโยชน์ในการนำเอาสารอาหารไปเปลี่ยนแปลงเป็นเนื้อได้ดีกว่าโค แต่อย่างไรก็ตาม จากข้อเท็จจริงซึ่งเป็นที่ยอมรับกันทั่วไปว่าการเลี้ยงกระบือของเกษตรกรได้ถูกละเลยจากภาครัฐ และแม้กระทั่งเกษตรกรเองก็นิยมและหันไปเลี้ยงสัตว์พันธุ์ต่างประเทศ การเลี้ยงกระบือของเกษตรกรยังเป็นไปแบบพื้นบ้าน ไม่มีระบบการผลิตในเชิงธุรกิจ ทั้งนี้อาจเนื่องจากการมองข้ามความสำคัญดังกล่าว ซึ่งอาจจะเกี่ยวข้องกับลักษณะทางเศรษฐกิจและสังคมของเกษตรกรเองด้วย

ระบบการเลี้ยงกระบือ

จรัญ จันทรลักษณ์ (2527 : 107) กล่าวว่า การเลี้ยงกระบือโดยทั่วไปอาจแบ่งได้เป็น 3 แบบ ทั้งนี้ขึ้นอยู่กับวัตถุประสงค์ของการเลี้ยงเป็นหลัก คือ

1. การเลี้ยงแบบพื้นบ้าน

การเลี้ยงกระบือแบบพื้นบ้านเป็นระบบการเลี้ยงที่ชาวบ้านใช้กันทั่ว ๆ ไป โดยเลี้ยงกระบือเพื่อใช้งานเป็นหลัก และผลพลอยได้ คือ กระบือเนื้อเมื่อปลดงานแล้ว ระบบการผลิตแบบนี้มีการลงทุนต่ำมากในการเลี้ยงดู ใช้อาหารเท่าที่มีในพื้นที่บ้าน กระบือจะมีขนาดใหญ่โตพอใช้งานได้เมื่ออายุ 3 ปีขึ้นไป ชาวบ้านเลี้ยงดูกระบืออย่างใกล้ชิดเพราะมีจำนวนน้อย กระบือมีลักษณะค่อนข้างเชื่องและมีสภาพความเป็นอยู่ค่อนข้างดี

2. การเลี้ยงแบบขุน

การเลี้ยงกระบือแบบขุนเป็นระบบการเลี้ยงที่มุ่งผลิตเนื้อเป็นหลัก ยังไม่ค่อยมีการปฏิบัติกันในประเทศไทย การเลี้ยงแบบขุนแบ่งได้เป็น 2 แบบ คือ

1) การเลี้ยงขุนแบบพื้นบ้าน : เป็นกิจกรรมขนาดเล็ก เลี้ยงรายละ 1-3 ตัว ใช้อาหารที่หาได้ในท้องถิ่น การเลี้ยงแบบนี้นิยมในหลาย ๆ ประเทศ เช่น ฟิลิปปินส์ เป็นต้น

2) การเลี้ยงขุนแบบการค้า : เป็นกิจกรรมขนาดใหญ่ มีการลงทุนสูง จะต้องอาศัยตลาดเนื้อที่ให้ราคาดีพอสมควร ถ้าตลาดต้องการเนื้อมากและให้ราคาดีอาจขุนแบบใช้อาหารข้น เช่น ประเทศอิตาลี แต่ถ้าราคาเนื้อดีพอสมควรก็อาจใช้อาหารหยาบที่ได้จากวัสดุพลอยได้ต่างๆ ร่วมกับวัสดุส่วนผสมอื่น ๆ ในการขุนกระบือ การเลี้ยงแบบวิธีนี้เหมาะสมที่จะนำมาใช้กับกระบือที่เตรียมจะส่งไปจำหน่ายต่างประเทศ เพื่อให้ได้เนื้อคุณภาพดี

3. การเลี้ยงแบบฟาร์มปลุสตัว

การเลี้ยงแบบนี้เป็นระบบการเลี้ยงกระบือที่ต้องใช้ที่ดินกว้างขวางมาก มีการลงทุนขึ้นต้นแพงเกี่ยวกับการพัฒนาพื้นที่และโรงเรือน โดยมีมุ่งในแง่การผลิตลูกกระบือเพื่อจำหน่ายและผลิตกระบือเนื้อเป็นหลัก มีปฏิบัติกันน้อยมากในประเทศไทย แต่ในประเทศฟิลิปปินส์มีอยู่มาก ในประเทศออสเตรเลีย มีการเลี้ยงแบบปล่อยในพื้นที่กว้างขวาง แต่ใช้การลงทุนในการพัฒนาพื้นที่และสิ่งก่อสร้างน้อย ปล่อยให้กระบือหากินเองในทุ่งหญ้าทั่วไป ซึ่งการเลี้ยงเป็นแบบเอาใจใส่น้อย ทำให้ต้นทุนการผลิตต่ำ

อาหารเลี้ยงกระบือปลัก

สรเทพ ชัมวาสร (2526 : 26) กล่าวว่า กระบือปลักเป็นสัตว์ที่กินอาหารไม่ค่อยเลือกชนิด จึงพอมได้ยากกว่าโค และด้วยเหตุที่ว่ากระบือมีอัตราการเคลื่อนที่ของอาหารในระหว่างการย่อยอาหาร ได้ช้ากว่าโค จึงทำให้กระบือใช้อาหารที่มีคุณภาพต่ำได้ดีกว่าโค อีกทั้งกระบือมีระบบกระเพาะที่ใหญ่กว่าโค จึงทำให้แบคทีเรียทำงานได้มากกว่าก็เป็นได้ การเลี้ยงกระบือในประเทศไทยยังไม่จำเป็นต้องปลูกหญ้าดีเลี้ยงหรือใช้อาหารผสม เช่น รำ ปลายข้าว ข้าวโพด กากถั่วเหลือง ฯลฯ แก่กระบือ ทั้งนี้เนื่องจากการซื้อขายกระบือเพื่อนำไปใช้แรงงานหรือฆ่ากินเนื้อ โดยผู้ซื้อจะให้ราคาโดยประมาณจากน้ำหนัก หรือพิจารณาตามลักษณะความเชื่อถือตามแหล่งต่าง ๆ ซึ่งแตกต่างกันแล้วแต่ท้องถิ่น ไม่ได้ให้ราคาตามคุณภาพเนื้อ แต่ถ้าเกษตรกรต้องการเพิ่มรสชาติของฟางข้าว และช่วยเพิ่มคุณค่าอาหารให้แก่กระบือ ก็เติมกากน้ำตาล ประมาณ 20 ส่วน ยูเรีย 2 ส่วน ผสมกับฟางข้าว 100 ส่วน แต่ไม่ควรเติมกากน้ำตาลอย่างเดียว เพราะจะสิ้นเปลืองโดยเปล่าประโยชน์และไม่ทำให้กระบือโตขึ้นกว่าเดิม

ตามปกติกระบือต้องการอาหารเพื่อจุดประสงค์ใหญ่ 6 ประการ คือ

- 1) เพื่อดำรงชีพ
- 2) เพื่อการเจริญเติบโต
- 3) ต้องการสำหรับการผสมพันธุ์
- 4) สำหรับการขุนให้อ้วน
- 5) ต้องการสำหรับการให้นม
- 6) เพื่อการออกแรงทำงาน

ประโยชน์จากการเลี้ยงกระบือ

ยอดชาย ทองไทยนันท์ และคณะ (2538 : 3-5) ได้กล่าวถึงประโยชน์จากการเลี้ยงกระบือ ดังนี้

1. ได้แรงงานในการไถนาและลากเกวียน

กระบือสามารถไถนาได้วันละครั้งไร่ ถึง 1 ไร่ และทำงานได้วันละ 4-6 ชั่วโมง กระบือมีราคาถูกกว่ารถไถขนาดเล็กมาก เกษตรกรไม่ต้องเสียค่าน้ำมันในการทำงาน เสียเวลาและค่าใช้จ่ายในการเลี้ยงดูเพียงเล็กน้อยเท่านั้น การใช้กระบือไถนาไม่ทำให้ดินแน่น ดินร่วนและมีความอุดมสมบูรณ์ดีกว่า

2. กระบือขายได้ราคา

กระบือจะใช้ประโยชน์จากฟางและหญ้า โดยเฉพาะหญ้าและวัชพืชที่ขึ้นตามไร่นา และริมถนน โดยกระบือจะกินอาหารที่ไร่ประโยชน์เหล่านี้ แล้วเปลี่ยนให้เป็นเนื้อ ขายได้ราคา กระบือได้ปลดจากการใช้งานแล้วก็ยังขายได้ราคาดี ในขณะที่รถไถที่เสียแล้วขายได้เป็นเศษเหล็กเท่านั้น ถ้าเลี้ยงกระบือตัวเมียไว้ก็สามารถได้ลูกเป็นผลผลิตดี

3. ได้มูลเป็นปุ๋ย

กระบือขนาดใหญ่ให้มูลเป็นปุ๋ยในไร่นาปีละประมาณ 2 ตันต่อตัว จึงทำให้เกษตรกรประหยัดการซื้อปุ๋ยมาใช้ในไร่นาได้จำนวนหนึ่ง ปัจจุบันมูลสัตว์สามารถขายได้ราคาค่อนข้างสูง หากเลี้ยงกระบือไว้หลายตัวก็สามารถมีรายได้จากการขายมูลกระบืออีกทางหนึ่ง

4. เป็นทรัพย์สินของครอบครัว

ในยามที่พืชผลที่ปลูกไว้เกิดเสียหาย หรือยามจำเป็นต้องใช้เงินในโอกาสต่าง ๆ เช่น งานบวช แต่งงาน สามารถนำกระบือไปขายได้เงินมาใช้ได้ นอกจากนี้กระบือยังเป็นมรดกตกทอดให้แก่ลูกหลานได้

5. ประโยชน์จากพื้นที่ลุ่ม

กระบือมีระบบย่อยอาหารที่สามารถใช้หญ้าและวัชพืชคุณภาพต่ำมาใช้เปลี่ยนเป็นเนื้อได้ ดังนั้นพื้นที่ลุ่มที่มีน้ำขังซึ่งไม่สามารถปลูกพืชหรือปลูกหญ้าเลี้ยงโคได้นั้น กระบือก็ยังสามารรถใช้ประโยชน์ได้

6. ได้นมบริโภคหรือเป็นรายได้เสริม

หากเกษตรกรสนใจเลี้ยงกระบือเพื่อรีดนมได้ด้วย ก็จะมีนมเสริมสำหรับกินภายในครัวเรือน หรือขายเป็นรายได้ของครอบครัว

โอกาสและข้อได้เปรียบจากการเลี้ยงกระบือ

จิรากร เกตุบุรณะ (2550) กล่าวถึงโอกาสและข้อได้เปรียบจากการเลี้ยงกระบือ ดังนี้

1. กระบือสามารถเลี้ยงในที่ลุ่มได้ เนื่องจากกระบือมีระบบย่อยอาหารที่ยาวกว่าโค และมีจุลินทรีย์ชนิดที่โคไม่มี ดังนั้นกระบือจึงสามารถใช้ประโยชน์จากอาหารหยาบที่มีคุณภาพต่ำ ซึ่งอยู่ในที่ลุ่มเปลี่ยนเป็นเนื้อได้ดีกว่าโค แต่กระบือเป็นสัตว์ไม่ทนร้อนจึงชอบนอนปลักทำให้แปลงหญ้าเกิดความเสียหาย การเลี้ยงกระบือในรูปแบบฟาร์มจึงเป็นไปได้ยาก
2. กระบือจะใช้ประโยชน์จากหญ้าธรรมชาติ วัชพืช และฟางข้าว แล้วสามารถเปลี่ยนเป็นเนื้อได้ดี กระบือโตเร็วและมีไขมันน้อย กระบือจะมีน้ำหนักมากกว่าโคพันธุ์เมื่ออายุเท่ากัน แต่กระบือจะเลี้ยงง่าย ต้นทุนต่ำกว่า ให้เนื้อมากกว่า และเนื้อกระบือมีไขมันต่ำ จึงเหมาะในการบริโภคมากกว่าโค แต่อย่างไรก็ตามการเลี้ยงกระบือขุนแบบโคขุนจะต้องลงทุนสูงและผลที่ได้จะไม่คุ้มทางเศรษฐกิจ
3. กระบือสามารถใช้แรงงานในไร่ นา และลากเกวียนได้ดีกว่าโค โดยทั่วไปกระบือไถนาได้วันละ 4-6 ชั่วโมง หรือประมาณ 1/2 ไร่ ถึง 1 ไร่ การใช้กระบือไถนาจะเสียค่าใช้จ่ายถูกกว่าใช้รถไถนาขนาดเล็ก นอกจากนี้ยังจะได้ปุ๋ยจากมูลใส่ในไร่ นา ประมาณ ได้ว่ากระบือหนึ่งตัวให้มูลเป็นปุ๋ยได้ถึงปีละ 1-2 ตัน ทำให้เกษตรกรสามารถประหยัดค่าปุ๋ย ปัจจุบันมูลกระบือสามารถขายได้ราคา หากเลี้ยงกระบือหลายตัวก็อาจมีรายได้จากการขายมูลกระบือได้อีกทางหนึ่ง

3. ความสำคัญของกระบือ และแนวทางการอนุรักษ์

ความสำคัญของกระบือไทย

1. กระบือกับการเกษตรแบบเศรษฐกิจพอเพียง
จรัญ จันทลักษณ์ (มปพ.) อ้าง โดย กรมปศุสัตว์ (2546 : 30-33) กล่าวว่า ชีวิตชาวบ้านผู้เป็นมหาชนหรือคนส่วนใหญ่แห่งแผ่นดินไทยนี้ รู้จักธนาคารก็เพียงแต่ในฐานะเจ้าหนี้ ชาวบ้านไม่มีเงินลงทุนถึงฝากธนาคารเหมือนเจ้าแก่หรือเจ้าสัว ผู้ครอบครองกองทรัพย์สินแผ่นดินไทย ชาวบ้านในชนบทมีกระบือเป็นทรัพย์สินของครอบครัว เป็นหลักประกันความมั่นคงของครอบครัว กระบือเป็นทรัพย์สินที่เกิดจากหยาดเหงื่อและแรงงาน รวมทั้งความรักและจิตวิญญาณของชาวบ้าน กระบือกินแต่หญ้าและฟางที่มีอยู่ตามหัวไร่ปลายนา กระบือเป็นสัตว์อินทรีย์ คือปลอดสารพิษ ไม่มีสารปฏิชีวนะ ไม่มีสารเร่งการเจริญเติบโต ไม่มีสารพิษเร่งเนื้อแดง เป็นต้น

ถึงฤดูทำนา ชาวบ้านได้มูลกระบือใส่แปลงนาแล้วไถกลบ นักวิชาการสมัยใหม่ กล่าวหาว่าชาวนาปลูกข้าวโดยไม่ใส่ปุ๋ย แต่ความจริงปรากฏว่าชาวนาไทยทำนาได้ผลผลิตในระดับ ยั่งยืนมาเป็นพัน ๆ ปี ตั้งแต่คนไทยยังเป็นกลุ่มชนชาวไทหรือไต (Tai) จนมาเป็นประเทศชาติมั่นคง ในลุ่มน้ำเจ้าพระยา ที่เรียกกันว่า ประเทศไทย ก็เพราะชาวนาใช้มูลกระบือเป็นอาหารบำรุงดิน เลี้ยง ดินให้เกิดความอุดมสมบูรณ์ เลี้ยงดินให้มีชีวิตสามารถสร้างอาหารเลี้ยงต้นข้าว ไม่ใช่เอาปุ๋ย วิทยาศาสตร์มาใส่ดินเพื่อเลี้ยงต้นข้าวแต่ไม่บำรุงดิน ทำให้ดินเสื่อมโทรม และเพาะปลูกไม่ได้ผลใน ที่สุด อันเป็นวิธีการเกษตรแบบทำลายทรัพยากรและสิ่งแวดล้อมที่เกิดผลเสียแล้วอย่างชัดเจน

ค.ควายไถนา เป็นคำที่สะท้อนถึงประวัติศาสตร์และวัฒนธรรมไทย และในหลักการ การเกษตรยั่งยืน และเศรษฐกิจพอเพียง การใช้แรงงานกระบือไถนา หมายถึงความสามารถในการ พึ่งพาตนเองของชาวนา ดังนั้นการจัดการใช้ประโยชน์จากกระบือในการทำนาร่วมกับการใช้ เทคโนโลยีสมัยใหม่ อาทิ เครื่องทุ่นแรง อย่างเหมาะสมและพอดีย่อมก่อให้เกิดประโยชน์สูงสุด ดิกว่าไปส่งเสริมให้ชาวนากู้เงินซื้อรถไถแล้วขายกระบือทิ้งไป พระธรรมปิฎกพยายามเตือนเสมอ ว่า คนไทยควรเลิกนิสัยมั่งง่าย พอเห็นของนอก นึกว่าดีก็ทิ้งของไทย ผลเสียระยะยาวก็จะเกิดขึ้น รถ ไถราคาแพง กินน้ำมัน เผาผลาญน้ำมัน เกิดความร้อนและมลพิษ ไม่ซ้าก็ชำรุดเสียหาย ต้นทุนการทำ นาสูงขึ้น ราคาข้าวเท่าเดิม ขาดทุน เป็นหนี้ และเป็นทุกข์ ชาวนาจำนวนมากเสียใจ เสียขายที่ขาย กระบือไป จะซื้อมาเลี้ยงใหม่ก็ไม่มีทุนทรัพย์ บางรายอพยพเข้าเมืองไปหากินเป็นมอเตอร์ไซด์ค์ รับจ้าง ผู้หญิงหน้าตาดีบางคนไปทำงานเป็นหมอนวดหรือหญิงบริการ ฯลฯ ครอบครัวที่เคยมี เศรษฐกิจพอเพียง ชีวิตที่เคยร่ำรวยด้วยสายใยแห่งรักที่เป็นสุข ก็กลายเป็นครอบครัวแตกแยก คนตก เป็นทาสวัตถุ ชีวิตจิตวิญญาณอ่อนแอลงและล่มสลายในที่สุด ฉะนั้นคนไทยไม่ควรมองข้ามหรือ ดูถูกกระบือไทยว่าไร้ค่า ขอให้มาคิดถอยหลังเข้าคลองแบบมีคุณค่า เพราะยังไม่สายเกินไป

2. กระบือกับการเกษตรแบบยั่งยืน

การทำนาแบบไทยเป็นพื้นฐานการเกษตรแบบยั่งยืน คือ ให้ผลผลิตพอเพียง มีเหลือส่ง ขายเมืองนอกมานานแล้ว นานเป็นหลายศตวรรษ เมื่อความรู้แบบใหม่ของตะวันตกแพร่หลายเข้ามา บริษัทต่างชาติต้องการขายยาฆ่าแมลง ปุ๋ยวิทยาศาสตร์ เครื่องทุ่นแรง ฯลฯ เขาก็ให้เราซื้อ นักวิชาการรุ่นใหม่ก็มีแต่ของนอก ขาดความรู้ด้านภูมิปัญญาไทย ก็สอนให้ชาวนาทิ้งของไทย ใช้ของนอก บอกชาวนาว่าของไทยล้าหลัง ใช้แบบเมืองนอกได้ผลผลิตสูงกว่า แต่ลืมคิดเรื่อง ต้นทุนที่สูงขึ้น ต้องพึ่งปัจจัยการผลิตจากต่างประเทศ ยาฆ่าแมลงทำลายสิ่งแวดล้อม สร้างมลภาวะ ปุ๋ยเคมีทำให้ดินมีคุณภาพต่ำลง สารอินทรีย์ในดินสูญหายไป ฯลฯ ทำให้การเกษตรเกิดผลเสียในการ ทำลายสิ่งแวดล้อมและทรัพยากรธรรมชาติอย่างมหาดศาล

กระบือกินหญ้ากินฟาง แม้ทำงานซ้ำไม่ทันใจแต่ก็ไม่ทำลายสิ่งแวดล้อมและทรัพยากร ช่วยให้ชีวิตชาวบ้านมีคุณภาพ ฟังพาดตนเองได้ คนไทยจะฟังตนเองได้ก็ต้องอาศัยการเกษตรแบบ เศรษฐกิจพอเพียง อาศัยปัจจัยการผลิตที่มาจากภูมิปัญญาไทยที่มีอยู่ในชนบท กระบือเปลี่ยนหญ้า และฟางให้เป็นเนื้อ ยามไถนาที่ใช้แรงงานกระบือ รถไถอาจใช้เมื่อจำเป็น มูลกระบือใช้ทำปุ๋ย ปุ๋ยเคมีใช้ให้น้อยที่สุด ที่สำคัญคือ ชาวบ้านและรัฐบาลต้องพร้อมใจกันถอยหลังเข้าคลองทางจิต วิญญาณสู่ชีวิตและเศรษฐกิจแบบมีคุณค่า ลดละความโลภ และอย่ายินยอมให้ตนเองตกเป็นทาส ของวัตถุสิ่งของที่ไม่จำเป็น

ผู้จัดการออนไลน์ (2545) รายงานว่า นายนพรัตน์ หาสุข สมาชิกชมรมอีสาน จุฬาลงกรณ์มหาวิทยาลัย ได้กล่าวถึงคุณค่าของกระบือว่า ชาวนาไทยยุคใหม่มองข้ามคุณค่าของ กระบือไทย และค่อย ๆ เบนเข็มไปใช้รถไถนาของญี่ปุ่นกันหมด ซึ่งหากลองเปรียบเทียบระหว่าง การใช้กระบือกับรถไถญี่ปุ่น กระบือดีกว่าในแทบทุกอย่าง เพราะรถไถจะต้องเสียค่าน้ำมันที่ ค่อนข้างแพง และยังปล่อยควันเสียออกมาเป็นอันตรายต่อมนุษย์ ค่าบำรุงรักษาที่ถ้าเกิดเสียขึ้นมาจะ ใช้ค่าใช้จ่ายมาก นอกจากนี้รถไถยังไม่สามารถตกหลุมได้เหมือนกับกระบือ หากนำรถไถไปขายต่อก็ ได้เพียงครึ่งราคา ที่สำคัญรถไถต้องใช้แรงคนในการบังคับเพิ่มอีกเป็น 2-3 เท่า ในการเลี้ยว เนื่องจากรถไถไม่มีวันเหนือ แต่กระบือเป็นสิ่งมีชีวิตเหมือนคน พอเหนื่อยกระบือมันก็เหนื่อย เหมือนกับคนใช้ บังคับง่ายไม่ต้องออกแรงมากแค่คอยยกคันไถเบา ๆ และกระบือจะเป็นเงินออม อย่างดีของเรา สามารถขายเวลาเกิดตกยากขึ้นมา อีกทั้งถ้าพิจารณาถึงประสิทธิภาพการทำงาน ของกระบือกับโค กระบือยังมีชั้นเชิงและประสบการณ์ที่เหนือชั้นและโดดเด่นกว่าโค ทั้งการลุยโคลน สรีระโครงสร้างทางร่างกายที่ล้ำลึกกว่า กีบ-ขาที่แข็งแรง ที่สำคัญกระบือเชื่องกว่า ส่วนโคจะเป็น โรคจิตใจ ซึ่งตอนเช้าชาวนาสามารถปล่อยให้กระบือไปกินหญ้า พอค่ำลงก็จะกลับมาเข้าคอกเอง โดยที่ไม่เปลืองแรงในการจูงหรือไล่ต้อน จึงเรียกได้ว่า “กระบือฉลาดกว่าโค”

3. กระบือกับสังคมไทย

เอี่ยม ทองดี (2534) กล่าวว่า สังคมไทยเป็นสังคมเกษตรกรรม คนไทยกว่าร้อยละ 80 เป็นเกษตรกร และส่วนใหญ่ยึดเอาการทำนาเป็นอาชีพหลัก ซึ่งการทำนาของคนไทยในอดีตนั้น ต้องอาศัยแรงงานกระบือเป็นหลักสำคัญ คนไทยกับกระบือจึงอยู่ร่วมกันมาเป็นเวลายาวนาน ทำให้กระบือนอกจากเป็นผู้ให้แรงงาน เป็นผู้ช่วยชาวนาให้มีความกินดีอยู่ดีและมีความผูกพันต่อกันแล้ว กระบือยังมีส่วนสำคัญในการสร้างสรรค์สังคมอีกด้วย แม้ยามศึกสงคราม นักรบไทยก็ได้ อาศัยกระบือเป็นพาหนะออกศึกสู้รบจนกลายเป็นวีรกรรมเลื่องชื่อมาแล้ว ดังนั้น ความสำคัญของ กระบือนอกจากเรื่องต่าง ๆ ที่กล่าวมาแล้ว กระบือยังมีความสำคัญต่อด้านต่าง ๆ อีกหลายประการ

กระบือกับคนมีความผูกพันกันอย่างใกล้ชิด ได้พึ่งพาอาศัยซึ่งกันและกันตามแนวทางของวัฒนธรรมพื้นบ้าน กระบือจึงได้เข้ามามีส่วนร่วมในการสร้างสรรค์สังคมด้านต่าง ๆ เช่น ความเชื่อ คติชาวบ้าน ความมั่นคง ความกินดีอยู่ดี เป็นต้น

ต่อมาเมื่อการดำรงชีพแบบพื้นบ้านเริ่มเปลี่ยนแปลงไป ความสำคัญของกระบือที่มีต่อสังคมไทยจึงเปลี่ยนตามไปด้วย โดยเฉพาะอย่างยิ่งในช่วงแผนพัฒนาเศรษฐกิจและสังคมแห่งชาติ ฉบับที่ 4 ถึงปัจจุบัน ชาวนาได้นำเอาเครื่องมือเครื่องใช้และความรู้สมัยใหม่ที่เกี่ยวข้องกับการทำนาเข้ามาใช้แทนที่กระบือมากขึ้น ทำให้กระบือถูกลดความสำคัญลงมาก โอกาสที่กระบือได้เข้ามามีส่วนร่วมสร้างสรรค์สังคมจึงลดลง อย่างไรก็ตาม สิ่งที่กระบือได้เคยสร้างสรรค์ไว้แล้ว หลายอย่างยังคงรับใช้สังคมอยู่ได้ แต่อยู่ได้นานเพียงใดนั้นหรือในอนาคตกระบือจะมีส่วนสร้างสรรค์สังคมในลักษณะเช่นไร ขึ้นอยู่กับการเปลี่ยนแปลงที่เกิดขึ้นในปัจจุบัน

4. ความผูกพันด้านจิตใจระหว่างกระบือกับชาวนา

เอี่ยม ทองดี (2534) กล่าวว่า กระบืออยู่ร่วมกับชาวนาไทยมาช้านาน ทั้งในฐานะที่เป็นสัตว์เลี้ยง สัตว์ให้แรงงาน และให้ผลประโยชน์แก่ชาวนาทุกด้าน ขณะเดียวกันชาวนาก็ให้การเลี้ยงดู กระบือเป็นอย่างดี ทำให้กระบือกับชาวนามีความผูกพันด้านจิตใจต่อกันอย่างใกล้ชิด

สมัยเริ่มแรกที่ชาวนานำกระบือมาใช้แรงงาน ความผูกพันระหว่างกระบือกับชาวนาเป็นไปตามลักษณะของความเชื่อและลัทธิที่ชาวนากลุ่มนั้น ๆ นับถืออยู่ ดังตัวอย่างที่ยังมีให้เห็นในปัจจุบัน เช่น กรณีการแรกไถนาของชาวนาภาคตะวันออกเฉียงเหนือ จะต้องบนบานต่อตาเอก ซึ่งเป็นผีเฝ้าไร่นาให้ช่วยคุ้มครองรักษาทั้งคนและกระบือ ตลอดจนข้าวกล้าในนาให้ปลอดภัยตลอดระยะเวลาการทำนาในปีนั้นๆ และการทำพิธีบูชา ซึ่งเป็นผีบรรพบุรุษประจำบ้าน เพื่อให้ปู่ตาคุ้มครองป้องกันคน สัตว์และพืชพันธุ์ให้ปลอดภัยและมีความอุดมสมบูรณ์ นอกจากนี้ยังมีความเชื่อพื้นบ้านอื่น ๆ เช่น ความเชื่อเรื่องผีประจำต้นไม้ ผีทุ่ง ผีนา ผีบ้าน ผีเรือน ผีป่า ซึ่งความเชื่อพื้นบ้านเหล่านี้ เป็นเครื่องมือที่แสดงให้เห็นถึงความพยายามตอบสนองความผูกพันของชาวนาที่มีต่อธรรมชาติแวดล้อม ตามความเชื่อที่ว่าสิ่งเหล่านี้มีอำนาจ มีจิตวิญญาณ มีความศักดิ์สิทธิ์และมีเจ้าของ การที่ชาวนาจะใช้ประโยชน์จากสิ่งเหล่านี้ ต้องใช้อย่างเคารพ และไม่ประมาท กระบือซึ่งเป็นส่วนหนึ่งของสภาพแวดล้อมดังกล่าว จึงได้รับการปฏิบัติอย่างดีด้วย

5. กระบือกับภูมิปัญญาท้องถิ่น

จินตนา อินทรมงคล (2548) กล่าวว่า กระบือจะยังอยู่ต่อไป หากชาวนามองเห็นคุณค่า จากคำบอกเล่าของชาวนาในหลายพื้นที่ให้ความเห็นสอดคล้องกันว่า หากทำนา 15-20 ไร่ และยังใช้

รถไถนาอยู่จะขาดทุนอย่างแน่นอน เพราะราคาข้าวเปลือกไม่ได้เพิ่มขึ้นมากตามราคาน้ำมัน ชาวนาจะต้องหาวิธีลดต้นทุนการผลิตโดยใช้แรงงานกระบือ และแรงงานในครอบครัวของตนมากขึ้น ทำตามแนวเศรษฐกิจพอเพียง ทำแบบประณีต หันมาปลูกข้าวปลอดสารพิษจะเป็นทางรอดจากความยากจนขั้นพื้นฐาน ซึ่งประโยชน์ของกระบือในมุมมองของชาวนา สามารถประมวลได้ดังนี้

1) ทำให้ลดรายจ่าย การใช้กระบือไถนาลดต้นทุนค่าจ้างรถไถทันที ไร่ละ 350-400 บาท ใช้ปุ๋ยคอกใส่หน้าทำให้ไม่ต้องซื้อปุ๋ยเคมี ซึ่งปุ๋ยเคมี 1 กระสอบ เป็นเงิน 400 บาทต่อไร่ สมมุติมีที่นา 20 ไร่ จะลดรายจ่ายทันที 16,000 บาท หากคิดจะไปรับจ้างในเมืองด้วยค่าแรงงานขั้นต่ำจะต้องใช้มากกว่า 4 เดือน จึงจะได้เงินสดมาจ้างทำนา แต่หากทำเองด้วยแรงงานในครอบครัว รายได้ก็เป็นรายที่ไม่ต้องจ่ายทันที ครอบครัวก็อยู่กันพร้อมหน้ามีความอบอุ่น

2) สร้างรายได้ จากการขายลูกกระบือที่เกินจำเป็น ปัจจุบันกระบือราคาดี เกษตรกรสามารถกำหนดราคาขายเองได้

3) พื้นฟูสิ่งแวดล้อมในไร่นา หญ้าตามคันนาเป็นอาหารกระบือ ทำให้คันนาไม่รก จึงไม่เป็นที่อยู่อาศัยของหนู ลดการระบาดของโรคฉี่หนู การไม่ใช้สารเคมีทำให้เกิดซูเปอร์มาร์เก็ตในพื้นที่นา มีอาหารกินตามธรรมชาติ กบ เขียด กูดจี่ ไล่เดือนเป็นรถไถดินธรรมชาติทำความอุดมสมบูรณ์ให้กับดิน

ข้อมูลจากกรมปศุสัตว์ (2546) ระบุว่า ความสำคัญของกระบือต่อประเทศชาติเมื่อเทียบเป็นผลิตภัณฑ์มวลรวมในประเทศตามหลักเศรษฐศาสตร์จะมีมูลค่าน้อยมาก อย่างไรก็ตามกระบือมีมูลค่าซ่อนตัวที่ยังไม่ได้รับการประเมิน แต่มีความสำคัญต่อวิถีชีวิตทางเศรษฐกิจและสังคมของชาวชนบท ซึ่งเป็นประชากรส่วนใหญ่ของประเทศเป็นอย่างมาก ซึ่งสามารถจำแนกได้ ดังนี้

1) กระบือเป็นแหล่งผลิตอาหารโปรตีนที่สำคัญ

กระบือเปรียบเสมือนเป็นโรงงานมีชีวิต ที่สามารถเปลี่ยนพืชอาหารสัตว์ที่คนไม่ได้ใช้ประโยชน์ ตามท้องไร่ท้องนามาเป็นอาหารโปรตีนสำหรับบริโภค ทำให้เกิดการพึ่งพาตนเองในประเทศ คนในประเทศได้รับบริโภคอาหารโปรตีนอย่างเพียงพอ และในราคาที่เขาซื้อได้ กระบือจึงมีบทบาทเป็นความมั่นคงทางอาหารของประเทศ (Food security function)

2) กระบือเป็นส่วนหนึ่งของระบบการเกษตรผสมผสาน

ในสมัยก่อนชาวนาจำเป็นต้องใช้กระบือโดยใช้เป็นแรงงานไถไร่-นา และใช้มูลเป็นปุ๋ย แต่ในปัจจุบันชาวนาจำนาโดยมีค่าใช้จ่ายเป็นเงินสด การใช้กระบือจะช่วยลดค่าใช้จ่ายในการทำนา เช่น ลดค่าจ้างรถไถ หรือซื้อรถไถนา และน้ำมันเชื้อเพลิง รวมทั้งลดค่าใช้จ่ายในการใช้

ป่วยเคมี กระบือจึงมีบทบาททำให้เกิดระบบการเกษตรแบบเศรษฐกิจพอเพียง เกิดการพึ่งพาตนเอง (Self sufficiency system)

3) กระบือเป็นหลักประกันความเสี่ยงของครอบครัวและแหล่งรายได้

กระบือเป็นทรัพย์สินที่เปรียบเสมือนธนาคารประจำบ้าน เป็นออมทรัพย์ที่ชาวนาใช้พืชอาหารสัตว์ในท้องถื่นและแรงงานในครอบครัวก่อให้เกิดประโยชน์เป็นรายได้ เมื่อเกิดภาวะฝนแล้งทำนาไม่ได้ผล ก็จะมีกระบือไว้ขายเป็นรายได้ไว้ใช้จ่ายในครอบครัว และค่าเล่าเรียนบุตร นอกจากนี้เป็นทรัพย์สินที่มอบเป็นมรดกให้ลูกหลาน ซึ่งทำให้หลายครอบครัวสามารถสร้างตัวจากการเลี้ยงกระบือได้ กระบือจึงมีบทบาทลดปัญหาความยากจนของชาวนาในชนบท (Security and alleviation poverty function)

4) กระบือเป็นส่วนหนึ่งของสังคม เศรษฐกิจ วัฒนธรรม และประเพณี

ชาวนาเลี้ยงกระบือจะมีความผูกพันกับสัตว์ กระบือจึงเป็นส่วนหนึ่งของครอบครัว ที่นอกจากจะให้ป็นรายได้ ยังเป็นเศรษฐกิจ วัฒนธรรม และประเพณีต่าง ๆ เช่น เทศกาลการวิ่งกระบือของชาวชลบุรี ที่มีการดำเนินการต่อเนื่องติดต่อกันมาประมาณ 130 ปี การชนกระบือของชาวเกาะสมุย พิธีสู่ขวัญกระบือ ที่มีการจัดขึ้นในหลายพื้นที่ ซึ่งทำให้เกิดกระแสการอนุรักษ์ขึ้นอย่างต่อเนื่อง นอกจากนี้ยังเป็นแหล่งบันเทิงใจและส่งเสริมการท่องเที่ยวให้เกิดการกระจายรายได้ กระบือจึงมีบทบาทสำคัญต่อสังคม เศรษฐกิจและวัฒนธรรม (Socio-economic function)

สถานการณ์ของกระบือในประเทศไทย

ข้อมูลจากกรมปศุสัตว์ (2546) ระบุว่า ประเทศไทยเคยมีกระบือมากที่สุดใน ปี พ.ศ. 2522-2523 มี 6 ล้านตัว ต่อมาจำนวนลดลงช้า ๆ จนถึงปี พ.ศ. 2537 เหลือ 4.2 ล้านตัว ลดลงอย่างรวดเร็ว ตั้งแต่ ปี พ.ศ. 2538-2541 เป็น 3.7, 2.7, 2.3, 1.9 ล้านตัว และจะทรงตัว ตั้งแต่ปี พ.ศ. 2542-2545 เหลือ 1.79, 1.70, 1.71 และ 1.61 ล้านตัว ปี พ.ศ. 2545 มีเกษตรกรทั้งสิ้น 451,283 ครอบครัว ส่วนใหญ่อยู่ภาคตะวันออกเฉียงเหนือ และในปี พ.ศ. 2550 จำนวนกระบือลดลงเหลือเพียง 1.3 ล้านตัว (จินตนา อินทรมงคล, 2550 อ้างโดย ธนสิทธิ์ เหล่าประเสริฐ, 2550) ซึ่งสาเหตุที่จำนวนกระบือลดลง มีหลายปัจจัยเข้ามาเกี่ยวข้อง ดังนี้

1. การเปลี่ยนแปลงโครงสร้างทางเศรษฐกิจและสังคมของประเทศ

แนวทางการพัฒนาประเทศที่ผ่านมามุ่งเน้นพัฒนาประเทศจากประเทศเกษตรกรรม เป็นระบบอุตสาหกรรม และระบบการเกษตรดั้งเดิมเป็นการเกษตรแผนใหม่ มีผลทำให้วิถีชีวิตสังคม วัฒนธรรมเปลี่ยนไปและมีผลต่อการเลี้ยงกระบือ คือ

- เกษตรกรใช้รถไถนาแทนกระบือ บางรายถึงกับขายกระบือเพื่อซื้อรถไถนาเดินตามมาใช้

- ผู้คนขาดจิตสำนึกการหวงแหนสัตว์พื้นเมืองและดูแลการใช้ภูมิปัญญาดั้งเดิม กระบือเป็นสัตว์พื้นเมืองที่ถูกมองเป็นตัวแทนความล้าสมัย และต่ำต้อย ชาวนาที่ใช้กระบือไถนาเล่าว่า ตนเองมักถูกเพื่อนบ้านดูหมิ่นเยาะเย้ย

- ขาดแคลนแรงงานในการเลี้ยง เพราะคนในชนบทอพยพหางานทำในเมือง

- ทำเลเลี้ยงสัตว์ขาดแคลน ทำให้บางครอบครัวเลิกเลี้ยงกระบือ

- เกษตรกรไม่สนใจแม่กระบือที่เลี้ยงว่าจะได้รับการผสมพันธุ์หรือไม่ เนื่องจากเกษตรกรเลี้ยงกระบือรายละเอียดไม่ถี่แม่ การเลี้ยงพ่อกระบือไว้เพื่อใช้ผสมพันธุ์ในฝูงของตนเอง มีภาระค่อนข้างมากจึงไม่เลี้ยงไว้ แต่จะปล่อยกระบือไปเลี้ยงรวมกันอยู่ตามทุ่งนาหลังเก็บเกี่ยว หรือที่ว่างเพื่อใช้ประโยชน์สาธารณะ เมื่อกระบือเป็นสัตว์ก็จะรับการผสมจากกระบือเพศผู้ที่เลี้ยงปล่อยอยู่ในฝูง ซึ่งกระบือเพศผู้ดังกล่าวมักจะมีขนาดเล็กและแพร่ลักษณะที่ไม่ต้องการกระจายไปในฝูงผสมพันธุ์ การที่กระบือมีขนาดและน้ำหนักเมื่อโตเต็มที่แล้วลด อัตราการตกูกต่ำ เนื่องจากปัญหาการผสมพันธุ์และการไม่ให้ความสนใจเท่าที่ควรของเกษตรกรเองมาเป็นเวลานาน เช่น การปล่อยให้กระบือพ่อลูกผสมกันเอง จนทำให้เกิดเลือดชิด หรือการตอนกระบือเพศผู้ตัวใหญ่ เพื่อให้ง่ายต่อการดูแล และการขายได้ราคาโดยไม่มีการคัดเลือกกระบือตัวใหญ่หรือโตเร็วเก็บไว้เป็นพ่อ-แม่พันธุ์ ทำให้ผลผลิตกระบือไม่เพียงพอต่อการบริโภค

- ปัญหาลูกกระบือในฝูงของเกษตรกรมีอัตราการตายก่อนหย่านมสูงมาก ประมาณ 20-30 เปอร์เซ็นต์ เนื่องจากโรคพยาธิภายใน เกษตรกรไม่สนใจในด้านสุขภาพของกระบือ เช่น ไม่มีการทำวัคซีนป้องกันโรคระบาดต่าง ๆ เป็นต้น ซึ่งปัญหาดังกล่าวเหล่านี้ยังไม่ได้รับการแก้ไขอย่างจริงจังและต่อเนื่อง

ผู้จัดการออนไลน์ (2545) รายงานว่า ศาสตราจารย์มณีวรรณ กมลพัฒนา อาจารย์คณะสัตวแพทยศาสตร์จุฬาลงกรณ์มหาวิทยาลัย ได้กล่าวถึงสาเหตุที่จำนวนกระบือลดลงว่า สาเหตุหลักที่กระบือค่อย ๆ ลากหายไปจากชีวิตคนไทย โดยจำนวนกระบือลดลงเรื่อย ๆ ทุกปีเมื่อเปรียบเทียบกับสัตว์ชนิดอื่นๆ จากยอด 3 ล้านตัว ลดลงมาเหลือ 2 ล้านตัว มีหลายสาเหตุ ตั้งแต่รถไถนาจากดินแดนอาทิตย์อุทัยหลากหลายยี่ห้อเข้ามาตีตลาด ด้วยการอ้างสรรพคุณการใช้งานต่าง ๆ นานา การนำเนื้อกระบือไปบริโภค ตลอดจนใช้ประโยชน์จากส่วนต่าง ๆ ของกระบือ จนไม่ได้มีการขยายพันธุ์เพิ่ม แม้แต่งานวิจัยในเมืองไทยเกี่ยวกับกระบือก็มีน้อยมาก จนปัจจุบันไม่มีเลย อาจบอกได้ว่าแทบจะไม่มีการพัฒนาปรับปรุงสายพันธุ์กระบือไทย ด้านอาหารเสริม ซึ่งรัฐบาลอ้างว่ากระบือไม่ได้อยู่ใน

แผนพัฒนาเศรษฐกิจเหมือนกับโค สุกร ไก่ เป็ด ที่ได้รับความนิยมมากกว่า ถึงส่งเสริมไปก็ไม่คุ้มกับเงินที่เสียไป และมีแนวโน้มที่จะสูญพันธุ์ไปจากเมืองไทยได้ ทั้งนี้กระบือไทยมีการส่งออกไปประเทศมาเลเซียมาก จนกระบือเกิดการขาดแคลนจนต้องมีการลักลอบนำเข้ากระบือเถื่อนมาจากประเทศบังกลาเทศ พม่า และลาว เข้ามาเพิ่ม เนื่องจากมีราคาถูก นอกจากนี้ชาวบ้านต่างก็นิยมขายกระบือเพื่อซื้อรถไถ มอเตอร์ไซด์ หรือเปลี่ยนมาเลี้ยงโคแทน เนื่องจากโคจะตกถูกดีกว่ากระบือและให้น้ำนมได้ดีกว่า ที่สำคัญเวลาขายจะได้ราคาดีกว่า โดยที่ลืมไปว่าต้นทุนการเลี้ยงดูกระบือถูกกว่า สุดท้าย “กระบือไทย” สัตว์คู่ทุกข์คู่ยากของคนไทย จึงเป็นได้แค่สินค้าที่ชำแหละขายไปวันๆ ดังสำนวนไทยที่ว่า “เสร็จงานนาฆ่าโคถึก เสร็จงานศึกฆ่าขุนพล”

2. ปริมาณความต้องการบริโภคเนื้อกระบือสูง

ความต้องการบริโภคเนื้อกระบือมีปริมาณสูง ในขณะที่การผลิตมีประสิทธิภาพต่ำ ซึ่งไม่เพียงพอต่อการบริโภค เนื่องจากประชากรเพิ่มมากขึ้น เมื่อ 20 ปีก่อน ประเทศไทยมีประชากร 40 ล้านคน มีกระบือจำนวน 6 ล้านตัว แต่ในปี พ.ศ. 2544 มีประชากร 62 ล้านคน มีกระบือเหลือเพียง 1.7 ล้านตัว ทั้งนี้สำหรับจำนวนกระบือที่บริโภคนั้นเนื่องจากไม่สามารถควบคุมการฆ่าได้อย่างเป็นระบบ ดังนั้นตัวเลขจึงเป็นการประมาณจากจำนวนกระบือที่ลดลง เนื้อลักลอบนำเข้า และจากสัตว์ชายแดนที่นำเข้า และนำมาเปรียบเทียบกับผลการคาดการณ์ขององค์การอาหารและเกษตรแห่งสหประชาชาติ ซึ่งคาดว่าคนไทยบริโภคเนื้อโค-กระบือ ปีละ 4.8 กิโลกรัม/คน/ปี คิดเป็นเนื้อกระบือ 1.8 กิโลกรัม/คน/ปี และเนื้อโค 3 กิโลกรัม/คน/ปี หรือเป็นกระบือมีชีวิต 558,000 ตัว และโคมีชีวิต 1.15 ล้านตัว

กระบือถูกส่งเข้าโรงฆ่าตั้งแต่อายุยังน้อย ในขณะที่ยังไม่ได้ขยายพันธุ์ โดยเฉพาะกระบือรุ่นเพศผู้ และมีการฆ่าแม่พันธุ์ที่กำลังให้ผลผลิต และแม่พันธุ์ท้อง ซึ่งเป็นที่นิยมบริโภคของคนภาคเหนือ จะเห็นได้ว่าจำนวนกระบือที่ส่งเข้าโรงฆ่าสัตว์อย่างถูกกฎหมาย มีจำนวนเพิ่มมากขึ้นทุกปี ทำให้ฐานแม่พันธุ์มีจำนวนลดลง

3. ภาคการผลิตเป็นระบบการผลิตของเกษตรกรรายย่อย

การเลี้ยงกระบือ 83 เปอร์เซนต์ เป็นเกษตรกรในภาคตะวันออกเฉียงเหนือ เลี้ยงกระบือรายละเฉลี่ย 2-4 ตัว มีรายได้ต่ำ โดยมีวัตถุประสงค์การเลี้ยงหลายประการผสมผสานกัน ระหว่างการปลูกพืชและเลี้ยงสัตว์ ซึ่งไม่ได้คำนึงถึงการเลี้ยงเป็นสัตว์ให้เนื้อ เช่นเดียวกับการเลี้ยงโคเนื้อทั่วไป จึงทำให้ไม่สนใจพัฒนาผลผลิตให้ได้สูงขึ้น ดังนั้นการให้ผลผลิตกระบือในหมู่บ้าน ถือว่าอยู่ในเกณฑ์ต่ำกว่ามาตรฐาน คือ โตช้า ขนาดเล็ก และให้ลูกห่าง เพราะเป็นการเลี้ยงตามธรรมชาติ

เกษตรกรขาดความรู้ ทำให้ไม่มีแผนการปรับปรุงพันธุ์ ขาดแคลนพ่อพันธุ์ กระบือผู้ตัวใหญ่ถูกส่งเข้าโรงฆ่า หรือตอนตั้งแต่ยังเล็กเพื่อไว้ใช้งาน ยังคงปล่อยให้แม่พันธุ์ได้รับการผสมพันธุ์กับตัวผู้ที่เหลือในฝูง เกษตรกรขาดการสนับสนุนให้รวมกลุ่ม ต่างคนต่างเลี้ยงทำให้ขาดพลังและการชี้แนะ การพัฒนาอย่างต่อเนื่อง สาเหตุเหล่านี้มาจากการขาดการบริหารจัดการในทุกระดับ

4. นโยบายและการบริหารจัดการในหน่วยงานรัฐ

กระบือถูกละเลยจากทุกระดับ ตั้งแต่ผู้กำหนดนโยบาย นักวิชาการ นักส่งเสริม และผู้เกี่ยวข้องกับการปศุสัตว์ ที่ผ่านมานโยบายของรัฐไม่มีการส่งเสริมสนับสนุนที่ชัดเจนเหมือนการส่งเสริมโคเนื้อและโคนม ผู้กำหนดนโยบายถือว่ากระบือเป็นสัตว์ล้มสมัยไม่พัฒนา จึงมุ่งแสวงหาเทคโนโลยีจากต่างประเทศมาใช้อย่างต่อเนื่อง เช่น การสนับสนุนแหล่งเงินกู้เพื่อซื้อรถไถแก่เกษตรกรในชนบท ทำให้มีจำนวนรถไถเพิ่มขึ้นเป็นจำนวนมาก ในขณะที่กระบือหมดความจำเป็น เกษตรกรจึงขายเข้าโรงฆ่า นอกจากนี้กฎระเบียบและพระราชบัญญัติในการคุ้มครองพันธุ์สัตว์ และการควบคุมการฆ่าสัตว์ไม่มีประสิทธิภาพ กลไกของรัฐไม่สามารถควบคุมได้ ทำให้มีการฆ่าและกระบือตัวเมียวัยเจริญพันธุ์ อีกทั้งราคากระบือมีชีวิตในอดีตขายได้ในราคาต่ำ เนื่องจากถูกบิดเบือนจากตลาด เนื้อกระบือถูกรังเกียจจากผู้บริโภค ทำให้พ่อค้ากดราคาซื้อจากเกษตรกร ในขณะที่ตลาดเนื้อบริโภค เนื้อโคกับเนื้อกระบือขายราคาเท่ากัน แต่ผู้ฆ่าและสามารถทำกำไรจากการฆ่าและกระบือที่ได้เนื้อต่อตัวมากกว่าโค จึงทำให้เกิดการกว้านซื้อกระบือเข้าโรงฆ่าสัตว์อย่างต่อเนื่อง

5. ขาดการพัฒนาด้านวิชาการการเลี้ยงและปรับปรุงพันธุ์กระบือ

ภาครัฐไม่ให้ความสนใจเท่าที่ควร โดยเฉพาะอย่างยิ่งการศึกษาค้นคว้าวิจัยทางวิชาการ ซึ่งมีการดำเนินการมามากและเป็นเวลานานพอสมควร แต่การนำผลงานไปถ่ายทอดและพัฒนาการเลี้ยงกระบือให้แก่เกษตรกรก็ยังไม่มียุทธศาสตร์ที่แน่นอน ถูกต้องและชัดเจน เกษตรกรรายย่อยจะขาดแคลนกระบือที่จะใช้แรงงานในการทำไร่นาและผลิตลูก เกษตรกรส่วนใหญ่ไม่เห็นความสำคัญ และตระหนักในปัญหาที่เกิดขึ้น เพราะการเลี้ยงส่วนใหญ่เป็นการเลี้ยงแบบหลังบ้าน ไม่มีการลงทุน การเลี้ยงกระบือที่ให้ผลผลิตต่ำไม่สามารถจะมองเห็นผลร้ายแรงในเวลาอันใกล้ได้ แต่ผลเสียหายจะเกิดขึ้นทีละน้อยไม่รู้ตัว และเมื่อมีผลผลิตต่ำก็เลิกเลี้ยงไปเลย

6. การส่งเสริมการเลี้ยงกระบือของภาครัฐ

การดำเนินงานก่อนข้างจะได้รับความสนใจจากเกษตรกรน้อยมาก ทั้งนี้เนื่องจากเกษตรกรไม่เห็นคุณค่าของกระบืออย่างชัดเจนจึงไม่ให้ความสำคัญแก่กระบือเท่าที่ควร มีการใช้ประโยชน์ในส่วนของการใช้แรงงานกระบืออยู่บ้าง แต่ก็น้อยลงอย่างเห็นได้ชัด เกษตรกรส่วนใหญ่กลับเปลี่ยนไปใช้แรงงานจากเครื่องจักรแทน กระบือของเกษตรกรส่วนใหญ่จึงถูกปล่อยปละละเลยในด้านการเลี้ยงดู ปล่อยให้หากินเอง ตามทุ่งหญ้าสาธารณะ หรือเดินกินหญ้าตามธรรมชาติข้างทาง ด้วยเหตุนี้จึงทำให้งานทางด้านส่งเสริม และพัฒนาการเลี้ยงกระบือของภาครัฐจึงไม่ค่อยประสบผลสำเร็จเท่าที่ควร

ประสบ บูรณมานัส (2531 : 10) ได้กล่าวถึงข้อบกพร่องของเกษตรกรไทยเกี่ยวกับการเลี้ยงกระบือ ไว้ดังนี้

- 1) เกษตรกรไม่มีการควบคุมพันธุ์สัตว์ เช่น เกษตรกรทำการตอนพ่อพันธุ์สัตว์ขนาดใหญ่ เพราะควบคุมดูแลยาก พ่อกระบือที่เหลือก็คือพ่อพันธุ์ที่มีขนาดเล็ก และทำหน้าที่เป็นพ่อพันธุ์ตามยถากรรมต่อไป
- 2) อาหารสัตว์ที่เกษตรกรให้กระบือกินมีคุณภาพไม่ดีพอ และมีปริมาณไม่พอกับความต้องการของสัตว์
- 3) สถานที่เลี้ยงสัตว์จัดอย่างตามมีตามเกิด ไม่ถูกลักษณะตามหลักวิชา ทำให้สัตว์มีผลิตผลได้ไม่เต็มที่
- 4) เกษตรกรทำการเลี้ยงสัตว์โดยไม่มีการทำเครื่องหมายสัตว์ หรือทำสถิติการเกิด การตาย จำนวนลูกที่เกิด การเจริญเติบโต ลักษณะและขนาดที่ส่งตลาด ซึ่งเป็นหลักสำคัญในการปรับปรุงพันธุ์
- 5) ไม่รู้จักวิธีป้องกันและรักษาโรคสัตว์ เช่น ปล่อยให้สัตว์หาอาหารกินเองโดยปะปนกับสัตว์เลี้ยงของผู้อื่น

ข้อมูลจาก RTV รายงานว่า นายอดิสร เพียงเกษ รัฐมนตรีช่วยว่าการกระทรวงเกษตรและสหกรณ์ ได้กล่าวถึงสภาวะการเลี้ยงกระบือว่าน่าเป็นห่วง เนื่องจากเกษตรกรมีการใช้รถไถนา กันมาก เป็นเหตุให้เกษตรกรเลิกเลี้ยงกระบือเพราะไม่มีความจำเป็นในการใช้แรงงานจากกระบือ แต่จากสถานการณ์ราคาน้ำมันที่มีราคาสูงขึ้นทุกวัน มีผลให้ต้นทุนการผลิตเพิ่มขึ้นและทำให้เสียเงินตราให้ต่างประเทศในการนำเข้าน้ำมัน ดังนั้นเกษตรกรควรหันมาฟื้นฟูและรณรงค์การใช้แรงงานกระบือในการเตรียมดิน อีกทั้งยังได้ป้อนจากมูลกระบือไปใช้ในการเพาะปลูกตามแนวทาง

เกษตรอินทรีย์ ซึ่งนอกจากจะเป็นการช่วยให้ลดต้นทุนผลผลิตแล้วยังทำให้ดินมีโครงสร้างดีและเหมาะสมในการปลูกพืช นอกจากนี้หากมีความจำเป็นด้านการเงินก็สามารถจำหน่ายกระบือเป็นรายได้ ซึ่งปัจจุบันนี้ตลาดมีความต้องการมาก ทั้งนี้กระทรวงเกษตรและสหกรณ์จะเร่งส่งเสริมให้มีการพัฒนาการเลี้ยงกระบือให้ดียิ่งขึ้น (อาร์ทีวี, 2548)

โอกาสในการพัฒนาการเลี้ยงกระบือ

จินตนา อินทรมงคล (2548 : 27-28) กล่าวว่า ในสถานการณ์ปัจจุบัน โอกาสในการพัฒนาการเลี้ยงกระบือเป็นอาชีพให้กับเกษตรกรมีสูงมาก เนื่องจากเหมาะกับการเลี้ยงโดยระบบเกษตรกรรายย่อย เพราะ

1. เลี้ยงง่าย ลงทุนต่ำ ปรับตัวเข้ากับสภาพแวดล้อม รวมทั้งพืชอาหารสัตว์ที่มีอยู่ในท้องถิ่นโดยไม่ต้องลงทุน
2. ใช้เป็นแรงงานไถไถไร่ทำให้ชาวนาลดรายจ่ายในการจ้างรถไถนา หรือลดการใช้ น้ำมันเชื้อเพลิง และค่าซ่อมแซมรถไถ ทำให้เกิดการพึ่งพาตนเองตามแนวเศรษฐกิจพอเพียง
3. มูลเป็นปุ๋ยปรับปรุงดิน ทำให้ลดค่าใช้จ่ายในการทำนา เกื้อกูลสิ่งแวดล้อม และการผลิตการเกษตรแบบอินทรีย์
4. ตลาดมีความต้องการสูง ในปัจจุบันกระบือเป็นสินค้าที่เกษตรกรสามารถกำหนดราคาขายได้ ตลาดเนื้อกระบือสำหรับบริโภคมีความต้องการสูงอย่างต่อเนื่อง จึงจำเป็นต้องนำเข้ากระบือมีชีวิตจากประเทศเพื่อนบ้าน และมีการลักลอบนำเข้าเนื้อกระบือจากต่างประเทศ นอกจากนี้หนึ่งกระบือที่สร้างรายได้ และเพิ่มมูลค่า ต้องนำเข้ามาจากต่างประเทศปีละหลายพันล้านบาท
5. ทรัพยากรธรรมชาติเหมาะสมสำหรับกับการเลี้ยงกระบือ ประเทศไทยมีหญ้าที่ขึ้นตามที่สาธารณะ ที่กร้างว่างเปล่า หัวไร่ปลายนา และริมข้างถนน รวมทั้งพื้นที่ที่มีน้ำท่วมขังบางฤดู ซึ่งกระบือสามารถเปลี่ยนพืชที่คนไม่ได้ใช้ประโยชน์เหล่านี้มาเป็นทอง หรือเป็นเงินสด
6. ทรัพยากรคนในท้องถิ่นมีแรงงานและภูมิปัญญาท้องถิ่น เกษตรกรมีความรู้ประสบการณ์ และความชำนาญในการเลี้ยงกระบือแบบลงทุนต่ำที่สุด เพื่อให้ได้ผลผลิตตามศักยภาพ
7. เนื้อกระบือมีไขมันต่ำกว่าเนื้อโค 3-5 เปอร์เซ็นต์ เมื่อเปรียบเทียบกับสัตว์ที่มีอายุ และมีการเลี้ยงดูที่ใกล้เคียงกัน ซึ่งสามารถเป็นทางเลือกให้ผู้บริโภคที่ระวังเรื่องสุขภาพ

การอนุรักษ์และพัฒนากลึงกระบือ

จินตนา อินทรมงคล (2548) กล่าวว่า เกษตรกรผู้เลี้ยงกระบือส่วนมากเป็นผู้ที่อยู่ในระบบเศรษฐกิจฐานราก (grass root) ของประเทศ กระบือจะให้ประโยชน์ต่อผู้เลี้ยงทั้งที่เป็นแหล่งรายได้ และเป็นคุณค่าที่ไม่ได้ประเมินเป็นเงินโดยตรง เช่น การใช้เป็นแรงงาน และการใช้มูลกระบือเป็นปุ๋ย เป็นต้น ดังนั้นการที่จะพัฒนากลึงกระบือจึงไม่ใช่เฉพาะมองที่ตัวกระบือที่เป็นรายได้เท่านั้น แต่เป็นเศรษฐกิจที่เชื่อมโยงสังคม วัฒนธรรม สิ่งแวดล้อม และการจัดการใช้ทรัพยากรธรรมชาติที่มีในท้องถิ่น ฉะนั้น การพัฒนาจะต้องดำเนินการในรูปแบบที่เป็นองค์รวมไม่คิดแยกส่วนเฉพาะพัฒนากลึงกระบือใด ๆ จะต้องพิจารณาถึงคนเลี้ยงกระบือ สภาพเศรษฐกิจและสังคมของผู้เลี้ยง และภูมิปัญญาชาวบ้านที่มีอยู่ กระบือช่วยลดรายจ่ายจากการทำการเกษตร เช่น ลดค่าจ้างจากการไถไถนา หรือค่าน้ำมัน ค่าซื้อรถไถที่มีราคาแพง และลดการซื้อปุ๋ยเคมีที่จะต้องนำเข้าจากต่างประเทศ ทำให้เกิดการพึ่งพาตนเองในชนบท ดำรงไว้ซึ่งวัฒนธรรมทางเศรษฐกิจ เป็นความมั่นคงทางอาหารของประเทศ แต่อย่างไรก็ตาม ผู้เลี้ยงกระบือก็ยังคงต้องการความช่วยเหลือสนับสนุนและกำลังใจจากทุกฝ่าย การที่จะใช้ประโยชน์ของกระบือจนถึงชั่วลูกหลานนั้น เป็นสิ่งที่จะต้องได้รับความร่วมมือจากหลายฝ่าย กระบือจึงสมควรได้รับการณรงค์ให้เกิดการอนุรักษ์และพัฒนาใช้ประโยชน์อย่างยั่งยืน โดยมีวัตถุประสงค์ร่วม ดังนี้ “ชะลอการลดจำนวนของกระบือให้ใช้ประโยชน์ได้อย่างยั่งยืน ก่อให้เกิดรายได้และเป็นประโยชน์ต่อผู้เลี้ยง ทำให้เกิดการพึ่งพาตนเองในประเทศ”

จากอดีตจนถึงปัจจุบัน กระบือก็ได้รับการพิสูจน์แล้วว่ามีความสำคัญต่อประเทศชาติและต่อเศรษฐกิจชุมชนในระดับฐานล่างของประเทศ การตัดสินใจเลี้ยงกระบือของเกษตรกรซึ่งเป็นส่วนหนึ่งของการเกษตรแบบผสมผสาน โดยยึดแนวเศรษฐกิจพอเพียงและพึ่งพาตนเองตามทรัพยากรที่มีอยู่ในชุมชนที่จะเอื้ออำนวยให้ใช้ประโยชน์ได้ แต่สถานการณ์การผลิตกระบือกำลังประสบภาวะวิกฤต จำนวนลดลงอย่างรวดเร็ว ซึ่งมีปัญหาสาเหตุที่สลับซับซ้อน ปัญหาที่เกิดขึ้นไม่ได้เกิดจากสัตว์ให้ผลผลิตต่ำอย่างที่นักวิชาการคิดและพยายามเพิ่มคุณภาพ แต่ปัญหาที่เกิดขึ้นเกิดจากมนุษย์เป็นผู้กระทำ ได้แก่

- 1) สังคมคนในเมืองทั้งผู้บริโภคและผู้ประกอบการ ใช้ประโยชน์จากกระบืออย่างไม่ตระหนักคุณค่า และใช้ประโยชน์อย่างถอนรากโดยไม่คิดที่จะปรับปรุงช่วยเหลือให้พัฒนาเจริญงอกงาม
- 2) ผู้ผลิตขาดความรู้ความเข้าใจ ขาดข้อมูลข่าวสาร ยากจนและไม่ได้รับการพัฒนาเท่าที่ควร

3) การบริหารจัดการโดยหน่วยงานรัฐ ยังทำงานแบบแยกส่วนตามสาขาวิชาการ และแยกส่วนตามหน่วยงาน ขาดหน่วยงานที่ประสานให้เกิดแนวความคิดการพัฒนาที่เป็นองค์รวมโดยยึดวัตถุประสงค์สุดท้ายของเกษตรกรในการเลี้ยงกระบือเป็นที่ตั้ง รวมทั้งนักพัฒนาไม่รู้รากฐานที่แท้จริงของคนชนบท ทำให้ขาดการมองผลที่เกิดขึ้นขั้นสุดท้าย ที่ต้องการให้เกษตรกรผู้เลี้ยงมีความอยู่ดีกินดี และเกิดการพัฒนาใช้ประโยชน์กระบืออย่างยั่งยืน ก่อให้เกิดรายได้ที่มั่นคงต่อเกษตรกร และเกิดการพึ่งพาตนเองภายในประเทศตามแนวทางเศรษฐกิจพอเพียง

จินตนา อินทรมงคล (2550) อ้างโดย ธนสิทธิ์ เหล่าประเสริฐ (2550) กล่าวว่า ในปี พ.ศ. 2549 ประเทศไทยมีกระบือประมาณ 1.6 ล้านตัว แต่ในปี พ.ศ.2550 กลับเหลือเพียง 1.3 ล้านตัว ประเด็นหนึ่งที่สำคัญคือสาเหตุให้กระบือมีจำนวนลดลง คือ พื้นที่เลี้ยงสัตว์ลดลง ทำให้ชาวบ้านขาดแคลนพื้นที่สำหรับเลี้ยงกระบือ จึงต้องขายกระบือ และหลายแห่งขายแบบยกฝูง แต่อย่างไรก็ตาม ในปัจจุบันกรมปศุสัตว์ได้วางเป้าหมายที่จะเน้นให้เกษตรกรรายย่อยที่เป็นชาวบ้านในชนบทหันกลับมาเลี้ยงกระบืออีกครั้ง เพราะกระบือเป็นสัตว์ที่สร้างภูมิคุ้มกันให้กับวิถีชีวิตของชาวบ้าน หากประสบความเสียหายจากพืชผลทางการเกษตร ไม่ว่าจะจากน้ำท่วม ฝนแล้ง หรือโรคแมลง ชาวบ้านก็ยังมีกระบือไว้ขายสัตว์ก็ยังสามารถดำเนินชีวิตต่อไปได้ ซึ่งกรมปศุสัตว์กำหนดแผนในการเพิ่มจำนวนกระบือในประเทศให้มีจำนวนเพิ่มขึ้น โดยการเสริมสร้างความเข้มแข็งให้กับเครือข่ายเกษตรกรผู้เลี้ยงกระบือ ด้วยการจัดกิจกรรมต่าง ๆ เช่น การอบรมสัมมนาให้เกษตรกรในเครือข่ายได้ตระหนักถึงคุณค่าของกระบือในวิถีชีวิตพอเพียง นอกจากเครือข่ายแล้วยังมีเรื่องของอาสาพัฒนาปศุสัตว์ประจำหมู่บ้านที่จะช่วยเหลือ ทั้งทางด้านสุขภาพสัตว์ และเป็นสื่อกลางระหว่างกรมปศุสัตว์กับการส่งเสริมการเลี้ยงกระบือ สำหรับเครือข่ายที่เกี่ยวกับกระบือนี้ กรมปศุสัตว์ ได้มีนโยบายจัดตั้งกลุ่ม ประมาณ 50 กลุ่ม มาตั้งแต่ปี พ.ศ. 2545 โดยเน้นจังหวัดที่มีการเลี้ยงกระบือมากเกิน 10,000 ตัว ขึ้นไป มีอยู่ประมาณ 26 จังหวัด จังหวัดหนึ่งประมาณ 1-2 เครือข่าย จากผลการดำเนินการดังกล่าวมาจนถึงปัจจุบัน ทำให้จำนวนกระบือในกลุ่มเครือข่ายที่จัดตั้งขึ้นมีปริมาณเพิ่มมากขึ้นเป็น 100 กว่ากลุ่มแล้ว คิดว่าถ้าทำในแนวทางนี้เรื่อยๆ และทำให้เครือข่ายมีกิจกรรมต่อเนื่องมีกำลังใจ เห็นคุณค่าของการเลี้ยงกระบือ ย่อมส่งผลให้ปริมาณกระบือเพิ่มจำนวนมากขึ้นจนถึงระดับที่น่าพอใจมากกว่าปัจจุบัน

โครงการธนาคารโค-กระบือ

“ธนาคารโคและกระบือ” ก็คือ การรวบรวมโคและกระบือ โดยมีบัญชีควบคุม ดูแลรักษา แจกจ่ายให้ยืม เพื่อใช้ประโยชน์ในการเกษตรและเพิ่มปริมาณโค-กระบือ ตามหลักการของธนาคาร

โค-กระบือเป็นเรื่องใหม่ของโลกที่มีความจำเป็นเกิดขึ้น เพราะปัจจุบันมีความคิดแต่จะใช้เครื่องกลไก เป็นเครื่องทุ่นแรงในกิจการเกษตร แต่เมื่อราคาน้ำมันเชื้อเพลิงแพงขึ้น ความก้าวหน้าในการใช้เครื่องกลไกเสียไป จำเป็นต้องหันมาพึ่งแรงงานจากสัตว์ ที่เคยใช้มาก่อน เมื่อหันกลับมาเป็นปรากฏว่ามีปัญหา มาก เพราะชาวนาไม่มีเงินซื้อโค-กระบือมาเลี้ยงเพื่อใช้แรงงาน” (พระบรมราโชวาทของพระบาทสมเด็จพระเจ้าอยู่หัว พระราชทานแก่สมาชิกกลุ่มเกษตรกรทั่วประเทศ ณ บริเวณโครงการส่วนพระองค์สวนจิตรลดา 14 พฤษภาคม 2523)

กรมปศุสัตว์ได้เริ่มดำเนินการตามโครงการธนาคารโค-กระบือตามพระราชดำริ มาตั้งแต่ปี พ.ศ.2522 โดยเมื่อเริ่มดำเนินการได้ใช้กระบือของกรมปศุสัตว์จำนวน 280 ตัว ไปช่วยเหลือเกษตรกรผู้ยากจนในพื้นที่ราบเชิงเขา จังหวัดปราจีนบุรี โดยการให้เช่าซื้อและผ่อนส่งใช้คืนในระยะเวลา 3 ปี หลังจากนั้นได้มีผู้ร่วมบริจาคสมทบโครงการอีกจำนวนมาก โครงการจึงขยายไปดำเนินงานในพื้นที่ต่าง ๆ ได้อย่างแพร่หลาย ซึ่งในปัจจุบันธนาคารโค-กระบือ ตามพระราชดำริ มีวิธีการให้บริการแก่เกษตรกรในลักษณะต่าง ๆ ดังนี้

1. การให้เช่าซื้อผ่อนส่งระยะยาว เกษตรกรที่ยากจนที่ใครจะไม่มีโอกาสเป็นเจ้าของโค-กระบือของตนเอง ทางธนาคารฯ จะจัดหาโค-กระบือ มาจำหน่ายให้ในราคาถูก โดยเกษตรกรจะต้องผ่อนส่งใช้เงินคืนให้แก่ธนาคารฯ โดยการผ่อนส่งในระยะเวลา 3 ปี ซึ่งผู้ซื้อจะต้องให้ผู้ใหญ่บ้านหรือกำนันหรือผู้อื่นที่เชื่อถือได้ เป็นผู้ค้ำประกันการผ่อนชำระดังกล่าว

2. การให้เช่าเพื่อใช้งาน เกษตรกรที่ไม่มีโค-กระบือ ไว้ใช้งานเป็นของตนเอง อาจติดต่อขอเช่าโค-กระบือจากธนาคารฯไปใช้งานได้ โดยทางธนาคารฯจะพิจารณาให้เช่าในราคาถูก แต่ผู้เช่าจะต้องมีผู้ใหญ่บ้าน/กำนัน หรือผู้อื่นที่เชื่อถือได้เป็นผู้ค้ำประกันไว้กับธนาคารฯ

3. การให้ยืมเพื่อทำการผลิตพันธุ์ เกษตรกรที่ยากจน หากต้องการจะยืมโค-กระบือ เพศเมีย จากธนาคารฯ ไปใช้เลี้ยงเพื่อผลิตลูกโค-กระบือ ก็อาจติดต่อขอยืมโค-กระบือจากธนาคารฯ ได้โดยผู้ยืมจะต้องแบ่งลูกโค-กระบือ ที่คลอดออกมาคนละครั้งกับธนาคารฯ โดยลูกตัวที่ 1, 3, 5 ฯลฯ จะเป็นของธนาคารฯ ส่วนลูกตัวที่ 2, 4, 6 ฯลฯ จะเป็นของเกษตรกร ทั้งนี้ผู้ยืมจะต้องให้ผู้ใหญ่บ้านหรือกำนัน หรือผู้ที่เชื่อถือได้ค้ำประกันไว้กับธนาคารฯ

4. การยืมใช้งาน เกษตรกรหรือทหารผ่านศึกที่ยากจน ซึ่งไม่สามารถจะช่วยตนเองได้จริง ๆ อาจติดต่อขอรับความช่วยเหลือขอยืมโค-กระบือ ไปใช้งานได้ โดยธนาคารฯ จะได้จัดเจ้าหน้าที่ไปพิจารณาให้ความช่วยเหลือเป็นกรณีพิเศษเป็นราย ๆ ไป

การจัดตั้งธนาคารโค-กระบือ แต่ละแห่งจะเริ่มต้นด้วยสมาชิกอย่างต่ำสุด 10 ราย ซึ่งเป็นเกษตรกรยากจน อยู่ในพื้นที่ที่มีความเดือดร้อนในการหาโค-กระบือเพื่อมาใช้งาน คณะกรรมการหมู่บ้านจะเป็นผู้คัดเลือกผู้ที่มีฐานะยากจน มีความประพฤติดี ขยันหมั่นเพียร และไม่มีโค-กระบือ

เป็นของตนเอง จัดเรียงลำดับไว้ ธนาคารฯ จะจัดสรรโค-กระบือให้แก่ราษฎรในหมู่บ้านที่ได้รับ การคัดเลือกไว้แล้วตามจำนวนโค-กระบือ ที่ธนาคารฯ มีอยู่ ซึ่งได้รับบริจาคจากประชาชนทั่วไป หรือจากงบประมาณของรัฐ ผู้ที่ยังไม่ได้รับโค-กระบือจากธนาคารฯ ในครั้งแรก ก็จะมีโอกาสได้รับ ในคราวต่อไป เมื่อธนาคารฯ มีโค-กระบือเพิ่มขึ้น ธนาคาร โค-กระบือในหมู่บ้านที่มีการบริหารและ การจัดการโครงการที่ดี ก็จะเกิดผลประโยชน์เพิ่มพูนขึ้น ลูกโค-กระบือที่เกิดขึ้นใหม่ ซึ่งเป็นของ ธนาคารโค-กระบือ ได้นำไปหมุนเวียนให้บริการแก่เกษตรกรรายอื่น ๆ ต่อไป ผลประโยชน์ที่ เกิดขึ้นจากธนาคารโค-กระบือนั้น ส่งผลโดยตรงกับตัวเกษตรกรที่ยากจน คือ ได้ช่วยเหลือให้ เกษตรกรสามารถมีปัจจัยการผลิตเป็นของตนเอง ไม่ต้องเสียค่าเช่าแรงงานโค-กระบือ ในอัตราสูง เป็นหลักประกันอย่างหนึ่ง ซึ่งเอื้ออำนวยให้การผลิตเกิดผลอย่างเต็มที่ ส่วนผลประโยชน์ทางอ้อม นั้น เกิดขึ้นจากการเลือกใช้กลยุทธ์ที่เหมาะสมในการพัฒนา เพราะแรงงานแบบดั้งเดิมนี้ เป็นสิ่งที่ เหมาะสมกับระบบเกษตรกรรมแบบยังชีพ ซึ่งเกษตรกรมีฐานะยากจน และมีพื้นที่ทำกินขนาดเล็ก แรงงานแบบดั้งเดิมนี้ ไม่ต้องการความรู้ทางเทคนิค วิชาการขั้นสูงใด ๆ ในการบำรุงรักษา การใช้ แรงงานโค-กระบือในการทำนาปลูกข้าว เป็นลักษณะของการอยู่ร่วมกันและการพึ่งพากันตาม ธรรมชาติ เกษตรกรสามารถเรียนรู้ได้เองจากการดำรงชีพ อีกทั้งการใช้แรงงานสัตว์ก็เป็นการ เลือกใช้พลังงานจากธรรมชาติแทนการใช้น้ำมันเชื้อเพลิง ซึ่งเป็นทรัพยากรที่นับวันจะเหลือน้อยลง และมีราคาสูงขึ้น

จินตนา อินทรมงคล (2548 : 29-30) กล่าวว่า การใช้กระบือไถนาจะสามารถช่วยแก้ไข ปัญหาความยากจนของชาวนาได้ เนื่องจาก

1. ทำให้ชาวนาลดรายจ่ายที่เป็นเงินสดในการจ้างรถไถหรือซื้อรถไถนา และน้ำมัน เชื้อเพลิง ลดเงินสดไปซื้อปุ๋ยเคมีจากต่างประเทศ และได้ข้าวเพิ่มขึ้นเพราะไม่ต้องนำไปเป็นค่าจ้าง รถไถ รถนวดข้าวและรถเกี่ยวข้าว
2. ทำให้ชาวนามีรายได้เพิ่มขึ้นจากการเลี้ยงกระบือ กระบือเปรียบเป็นการฝากเงินออมสิน มีมูลค่าเพิ่มพูนขึ้นตามระยะเวลาที่เลี้ยง ออกลูกขายเป็นรายได้
3. ทำให้สุขภาพกายและใจของชาวนาดีขึ้น มีหลักประกันความมั่นคงของครอบครัว
4. ชาวนายังมีความชำนาญและมีภูมิปัญญาดั้งเดิมที่ไม่ต้องใช้เทคโนโลยีสูง ชาวนาจะมี งานทำตลอดปี เมื่อฤดูไถทำนาเมื่อนำกระบือไปเลี้ยง ทำให้มีเวลานำปุ๋ยไปลงนา เกลี่ยปุ๋ยให้ กระจายทั่ว ตบแต่งคันนาของตนเอง การทำนาก็มีคุณภาพขึ้น

5. การใช้กระบือไถนาทำให้คนยากจนมีโอกาสได้ทำนา และวัฒนธรรมการช่วยเหลือเกื้อกูลกันจะกลับคืนสู่สังคม ทำให้คนมีจริยธรรมมากขึ้น คำนี้ถึงการอยู่ร่วมกันอย่างสมดุลของธรรมชาติสิ่งแวดล้อม ไม่เบียดเบียนใช้ประโยชน์จากสิ่งใดมากเกินไปจนความจำเป็นของชีวิต
6. คืบความสมบูรณ์ของดินและน้ำในไร่นา ทำให้มีอาหารธรรมชาติบริโภคตามฤดูกาล
7. ประเทศชาติมีความมั่นคง เนื่องจากลดการใช้เงินตราต่างประเทศซื้อรถไถ ปุ๋ยเคมี และน้ำมันเชื้อเพลิง

ดังนั้น การรณรงค์ใช้กระบือไถนาจะเป็นแนวทางให้ชาวนาเลี้ยงกระบือเพิ่มขึ้น ฟังพาตนเองได้ แต่อย่างไรก็ตามเกษตรกรผู้เลี้ยงกระบือก็ยังคงต้องการความช่วยเหลือ การสนับสนุนและกำลังใจจากทุก ๆ ฝ่าย โดยเฉพาะจากนโยบายของภาครัฐจะเป็นแรงผลักดันให้เป็นจริงได้ การที่จะได้รับประโยชน์ของกระบือจนชั่วลูกชั่วหลานนั้น เป็นสิ่งที่จะต้องได้รับความช่วยเหลือจากทุกฝ่าย “กระบือไทย” สมควรได้รับการรณรงค์ให้เกิดการอนุรักษ์และพัฒนาใช้ประโยชน์อย่างยั่งยืน

แนวทางการพัฒนาการผลิตกระบือให้เกิดเป็นองค์รวมต่อเกษตรกรและประเทศชาติ มีแนวทางการดำเนินงาน ซึ่งสามารถนำมาประยุกต์ใช้กับกลุ่มผู้เลี้ยงกระบือ ดังนี้

- 1) การส่งเสริมและสนับสนุนเกษตรกรที่เลี้ยงกระบือให้เพิ่มประสิทธิภาพการให้ผลผลิต ดังนี้
 - พัฒนาคูณภาพของเกษตรกร โดยการรวมกลุ่มเสริมสร้างความเข้มแข็งให้กับเกษตรกร ให้เกิดการเรียนรู้ มีส่วนร่วมในการพัฒนา และสามารถจัดการบริหารใช้ประโยชน์ของทรัพยากรธรรมชาติภายในท้องถิ่นให้เกิดประโยชน์ และใช้ได้อย่างยั่งยืน
 - เสริมสร้างความเข้มแข็งตามแนวเศรษฐกิจพอเพียง โดยระดมนักวิจัย นักพัฒนาในสาขาต่าง ๆ ที่เกี่ยวข้อง ไปร่วมนำการพัฒนา การวิจัย และการส่งเสริมสนับสนุนโดยหน่วยงานของรัฐ ให้ยึดพื้นที่เป้าหมายเป็นตัวตั้ง หาแนวทางการพัฒนาร่วมกับเกษตรกร โดยยึดวัตถุประสงค์ที่เป็นองค์รวมต่อเกษตรกร และให้เกิดความยั่งยืนของการพัฒนา โดยให้เกษตรกรมีส่วนร่วม และเป็นผู้ตัดสินใจเลือกใช้เทคโนโลยีด้วยตัวเองทุกขั้นตอน

ไทยรัฐออนไลน์ (2549) รายงานว่า นางอัญชลี ณ เชียงใหม่ หัวหน้ากลุ่มวิจัยและพัฒนากระบือ กองบำรุงพันธุ์สัตว์ ได้กล่าวถึงความสำคัญของกระบือว่า โค-กระบือมีความผูกพันกับวิถีชีวิตของเกษตรกรมาอย่างยาวนานตั้งแต่อดีตอันไกลโพ้น แม้ว่าในบางพื้นที่จะมีการเปลี่ยนแปลงและพัฒนาเข้าสู่ยุคเครื่องจักรกล จนทำให้ประชากรโค-กระบือลดน้อยลงไปก็ตาม แต่ในบางแห่ง

ยังคงมีการอนุรักษ์การใช้แรงงานจาก โค-กระบือ ผลิตถากเครื่องทุ่นแรงในการสูบน้ำลากเกวียนและอื่น ๆ อีกอีกป่าละ ดั้งนั้นเนื่องในวโรกาสที่พระบาทสมเด็จพระเจ้าอยู่หัวทรงครองราชย์ครบ 60 ปี ในปีนี้ กองบำรุงพันธุ์สัตว์ โดยกลุ่มวิจัยและพัฒนากระบือ จึงจัดตั้ง “โรงเรียนฝึกอบรมคนเลี้ยงกระบือนำร่อง” ขึ้นที่บ้านน้ำเที่ยง ตำบลบ้านน้ำเที่ยง อ.เมือง จ.อุตรธานี เพื่อสนองพระบรมราโชวาทและร่วมในการเฉลิมพระเกียรติฯ โดยกรมปศุสัตว์มีความตระหนักในคุณประโยชน์ของโค-กระบือ ว่ามีความผูกพันกับวิถีชีวิตของเกษตรกรมาอย่างยาวนานตั้งแต่อดีต กองบำรุงพันธุ์สัตว์ โดยกลุ่มวิจัยและพัฒนากระบือ จึงจัดตั้งศูนย์ฝึกอบรมฯ โดยมีวัตถุประสงค์เพื่อเป็นศูนย์กลางการแลกเปลี่ยนเรียนรู้และประสบการณ์ของนักวิชาการ ผู้ทรงคุณวุฒิ และปราชญ์ชาวบ้าน เพื่อสืบสานภูมิปัญญาพัฒนาการเลี้ยงกระบือให้นำมาใช้ประโยชน์อย่างยั่งยืน และเพื่อสนับสนุนกิจกรรมที่เกี่ยวข้องเกี่ยวกับเกษตรอินทรีย์

2) ส่งเสริมการใช้ภูมิปัญญาชาวบ้านในการลดค่าใช้จ่ายของชาวนา นำมาพัฒนาผสมเข้ากับความรู้เทคโนโลยีสมัยใหม่ เช่น การรณรงค์ให้ชาวนาใช้มูลกระบือทดแทนปุ๋ยเคมี การใช้กระบือไถนา การส่งเสริมวัฒนธรรมประเพณี การช่วยเหลือเกื้อกูลกันของเกษตรกร การเรียนรู้การเพิ่มมูลค่าของปุ๋ยมูลกระบือโดยการทำปุ๋ยชีวภาพ เพื่อการลดค่าใช้จ่ายการทำนา ลดปัญหาหนี้สิน ปัญหาความยากจน โดยใช้แนวทางเกษตรกรรมยั่งยืนเป็นหลัก

ไทยเอ็นจีโอ (2545) รายงานว่า พ่อฝิ่ง สมัญญา ประธานเครือข่ายกลุ่มฟื้นฟูการเกษตร ตำบลหนองแวง กิ่งอำเภอศรีณรงค์ จังหวัดสุรินทร์ ได้กล่าวถึงเหตุผลของการจัดงานอนุรักษ์กระบือฟื้นฟูภูมิปัญญาชุมชน “โครงการกระบือเพื่อชีวิตและชุมชน” ภายใต้ความรับผิดชอบของโครงการนำร่องเพื่อการพัฒนาเกษตรกรรมยั่งยืน ของเกษตรกรรายย่อย ภูมินิเวศน์สุรินทร์ ณ ศูนย์การเรียนรู้ชุมชน บ้านหนองแวง ตำบลหนองแวง กิ่งอำเภอศรีณรงค์ จังหวัดสุรินทร์ ว่า กระบือถือว่าเป็นวิถีชีวิตดั้งเดิม เราใช้กระบือทำงานโดยไม่สิ้นเปลืองต้นทุน และโดยเฉพาะอย่างยิ่งกระบือยังเป็นสัญลักษณ์ที่ดีเป็นมงคลแก่ครอบครัวและชุมชน อีกทั้ง มูลกระบือก็ยังนำมาเป็นปุ๋ยใช้ในการเกษตรได้อีกด้วย ไม่ว่าจะเป็นเกษตรอินทรีย์หรือเกษตรผสมผสานก็ตาม ถ้าเทียบระหว่างกระบือกับรถเหล็ก (รถไถนา) ก่อนข้างแตกต่างกันมาก แน่นอ่อนวารถเหล็กนั้นไถได้รวดเร็ว ไถได้มากในเวลาเท่ากัน ส่วนกระบืออาจจะไถได้เพียงวันละ 1 ไร่เศษ ๆ เท่านั้น แต่การไถกระบือนั้นจะไถเฉพาะหน้าดินด้านบน ส่วนไถเหล็กนั้นจะไถลงลึกเลยหน้าดินที่เป็นปุ๋ยไปมาก คือทำให้ดินด้านล่างพลิกขึ้น ซึ่งทำให้หน้าดินแน่นมากขึ้น เพราะดินข้างล่างในภาคอีสานนั้นเป็นดินทรายส่วนใหญ่ ลึกลงไปอีกก็เป็นดินกรวด อีกทั้งรถไถนั้นจะสิ้นเปลืองเวลาไถ มีผลทำให้เกิดดินแข็งมากขึ้นกว่าเดิม ทำให้เป็น

ปัญหาในการค้าขายมากยิ่งขึ้น นอกจากนี้กระบือยังเกี่ยวพันกับวิถีชีวิตในเชิงเกื้อกูลกัน ทั้งในแง่มนุษย์กับสิ่งแวดล้อม หรือสิ่งแวดล้อมกับสัตว์ งานอนุรักษ์กระบือจึงเป็นงานปลูกจิตสำนึกให้คนมีความรักต่อสัตว์ โดยเฉพาะกระบือที่เคยช่วยทำนาให้ชาวนามานาน

3) รมรณรงค์ประชาสัมพันธ์ให้ผู้คนตระหนักถึงคุณค่าของกระบือ ได้แก่

- การสอดแทรกหลักสูตรเกี่ยวกับกระบือในการศึกษาทุกระดับ
- ให้คุณค่าและความสำคัญแก่ผู้เลี้ยงกระบือ โดยการจัดให้มีเวทีแลกเปลี่ยนเรียนรู้ แสดงผลงาน และจัดให้มีการประกวดกระบือประจำปี
- รมรณรงค์ให้ความรู้ และคุณค่าของกระบือผ่านสื่อต่าง ๆ
- การจัดตั้งองค์กรอิสระ เพื่อให้เป็นศูนย์กลางประสานงานระหว่างเกษตรกร ผู้ประกอบการ นักวิชาการ ผู้มีจิตใจร่วมอนุรักษ์ รวมทั้งสื่อมวลชน

ตัวอย่างการรณรงค์ เช่น “จังหวัดสระแก้ว รมรณรงค์ให้เกษตรกรหวนคืนมาใช้แรงงานวัว-ควายในการไถนา” สุรพล พงษ์ทัศนศิริกุล ผู้ว่าราชการจังหวัดสระแก้ว กล่าวว่า เมื่อโค-กระบือหวนคืนสู่ผืนนาจะเป็นทางเลือกและทางรอดในการตัดสินใจของเกษตรกร เพื่อการดำรงชีพและสร้างความมั่นคงให้กับครอบครัว ด้วยการพึ่งพาทรัพยากรในท้องถิ่นและภูมิปัญญาท้องถิ่นอันเป็นเทคโนโลยีที่เหมาะสม ทดแทนการพึ่งปัจจัยภายนอก การใช้แรงงานโค-กระบือในการไถนาเป็นการลดรายจ่ายการใช้ น้ำมันเชื้อเพลิงจากเครื่องจักรกล และยังได้มูลโค-กระบือ เป็นปุ๋ยสำหรับบำรุงผืนนา พร้อมกันนี้ยังเกิดห่วงโซ่อาหารสำหรับคนและสัตว์ เพราะมูลโค-กระบือ จะช่วยฟื้นฟูสิ่งแวดล้อมทำให้เกิดแมงกูดจี่ กบ เขียด ซึ่งเป็นอาหารโปรตีนพื้นบ้านของชาชนบท และการใช้โค-กระบือยังสามารถพัฒนาเป็นแหล่งท่องเที่ยวเชิงอนุรักษ์ ทำให้เกิดการหวนคืนมาของวัฒนธรรมและประเพณีที่สืบทอดกันมายาวนานอีกครั้งหนึ่ง เช่น การลงแขกดำนา การลงแขกเกี่ยวข้าว การลงแขกนวดข้าว เป็นต้น ซึ่งทางจังหวัดสระแก้วจึงได้เชิญชวนเกษตรกรในจังหวัดให้ร่วมกันกลับมาใช้แรงงาน โค-กระบือไถนา เพื่อเป็นการปรับเปลี่ยนมาสู่เกษตรกรรมอย่างยั่งยืนอีกครั้ง

ทั้งนี้การพัฒนาการเลี้ยงกระบือของเกษตรกร เมื่อพิจารณาจากสถานการณ์การผลิต ปัญหาสาเหตุแนวโน้มและโอกาสการพัฒนา รวมทั้งศักยภาพและข้อจำกัดของเกษตรกร พบว่า สิ่งที่ต้องพัฒนาเป็นอันดับแรก คือ คนที่เกี่ยวข้องกับการเลี้ยงกระบือและการใช้ประโยชน์ จิตสำนึกของผู้ใช้ประโยชน์จากกระบือ ได้แก่ ผู้บริโภคโดยทั่วไป รวมทั้งสื่อต่าง ๆ ให้มีแนวร่วมการอนุรักษ์และพัฒนาใช้ประโยชน์กระบือร่วมกัน เพื่อการพัฒนาอย่างยั่งยืน

4. สถานการณ์ของกระบือในจังหวัดอุทัยธานี

คำขวัญประจำจังหวัด

“อุทัยธานีเมืองพระชนกจักรี ปลาแรดดี ประเพณีเทโว ส้มโอบ้านน้ำตก มรดกโลกห้วยขาแข้ง แหล่งต้นน้ำสะแกกรัง ตลาดนัดโคกระบือ”

ข้อมูลเกี่ยวกับกระบือ

ประสพ บูรณมานัส (2531 : 22) กล่าวว่า กระบือที่จังหวัดอุทัยธานีเป็นกระบือที่มีลักษณะดีที่สุดในจังหวัดหนึ่งในประเทศไทย เป็นกระบือที่ไล่ต้อนมาจากจังหวัดตาก อุตรดิตถ์ และ นครสวรรค์ กระบือมีความสูงประมาณ 135-145 เซนติเมตร น้ำหนัก 700-750 กิโลกรัม

ข้อมูลจากสำนักงานปศุสัตว์จังหวัดอุทัยธานี (2550) ได้รายงานถึงสถิติจำนวนกระบือแยกรายอำเภอในจังหวัดอุทัยธานี ณ ปี พ.ศ. 2550 แสดงรายละเอียดดังตาราง 1 ดังนี้

ตาราง 1 จำนวนกระบือแยกรายอำเภอในจังหวัดอุทัยธานี ปี 2550

อำเภอ	จำนวนกระบือ (ตัว)
เมือง	2,120
ทัพทัน	9,021
บ้านไร่	1,380
ลานสัก	3,016
สว่างอารมณ์	3,410
หนองขาหย่าง	5,244
หนองฉาง	2,823
ห้วยคต	614
รวม	27,628

ตลาดนัดโค-กระบือ

จังหวัดอุทัยธานีมีตลาดนัดโค-กระบือ ตั้งอยู่ที่ตำบลหนองหญ้าปล้อง อำเภอทัพทัน ซึ่งถือได้ว่าเป็นตลาดเก่าแก่และใหญ่ที่สุดในประเทศไทย เนื่องจากวิถีชีวิตของประชาชนในพื้นที่อำเภอทัพทันส่วนใหญ่มีอาชีพทำนา ต้องอาศัยกระบือในสมัยก่อน จึงเกิดการจัดตลาดนัดเพื่อซื้อ

ขายโค-กระบือขึ้น เป็นแหล่งตลาดนัดสัตว์ที่ใช้งานเพื่อการเกษตรในสมัยก่อน และในปัจจุบันก็จัดได้ว่าเป็นตลาดเศรษฐกิจ การประกอบอาชีพเสริม เลี้ยงเพื่อการค้าขาย

โครงการประเพณีสู่ขวัญกระบือ

ในปี 2550 เนื่องในวโรกาสมหามงคลเฉลิมพระชนมพรรษา 80 พรรษา 5 ธันวาคม 2550 อำเภอหนองขาหย่างได้เห็นความสำคัญในการแก้ปัญหาความยากจนตามนโยบายของรัฐบาล โดยจัดโครงการทอดผ้าป่ามูลกระบือ ไล่ชีวิตโค-กระบือ แก้ไขปัญหาความยากจน โดยได้รับบริจาคมูลสัตว์ แล้วนำรายได้ดังกล่าวไปไล่ชีวิตโค-กระบือจากโรงฆ่าสัตว์ และขอรับบริจาคโค-กระบือจากผู้มีจิตศรัทธา ประมาณ 30 ตัว มอบให้เกษตรกรที่ได้รับการคัดเลือกจากประชาคมหมู่บ้าน เข้ารับการฝึกอบรมจากเจ้าหน้าที่ปศุสัตว์อำเภอ โดยเน้นส่งเสริมกระบวนการเรียนรู้ตามหลักปรัชญาเศรษฐกิจพอเพียง

อำเภอหนองขาหย่างร่วมกับองค์การบริหารส่วนตำบลดงขวาง จัดทำโครงการสืบสานประเพณีสู่ขวัญกระบือเพื่อชีวิตใหม่ เมื่อวันที่ 26 มิถุนายน พ.ศ. 2550 ณ วัดดงขวาง เพื่อถวายเป็นพระราชกุศลแด่พระบาทสมเด็จพระเจ้าอยู่หัว เนื่องในปมหามงคลเฉลิมพระชนมพรรษา 80 พรรษา 5 ธันวาคม พ.ศ. 2550 โดยมุ่งเน้นเป็นยุทธศาสตร์แก้ไขปัญหาความยากจน ให้มีทางเลือกในอาชีพ คุณธรรม จริยธรรม และสืบสานประเพณีวัฒนธรรมสู่ขวัญกระบือ เป็นการสร้างขวัญ กำลังใจ ให้เกษตรกรผู้เลี้ยงสัตว์ตระหนักถึงความสำคัญของกระบือ วิถีชุมชน และภูมิปัญญาท้องถิ่น

ชวานาหันมาใช้กระบือไถนา

เกือบ 1 ปีแล้วที่ชวานา 9 ครัวเรือนที่บ้านหนองหญ้าปล้อง อำเภอทัพทัน จังหวัดอุทัยธานี ได้หันมาใช้กระบือไถนาตามวิถีชีวิตดั้งเดิม โดยกู้เงินจากธนาคารเพื่อการเกษตรและสหกรณ์ ส่วนหนึ่งมาซื้อกระบือ และอีกส่วนหนึ่งสำนักงานเกษตรอำเภอได้นำกระบือจากโครงการไล่ชีวิตโค-กระบือมาให้เลี้ยง ซึ่งชาวบ้านได้ปฏิญาณตนกับผู้ว่าราชการจังหวัดว่า จะใช้กระบือไถนาโดยไม่ใช้เครื่องจักรอีกต่อไป

ผู้ใหญ่บ้านหนองหญ้าปล้อง กล่าวว่า ทำนา 10 ไร่ ต้องใช้น้ำมัน 4-5 พันบาท แต่ใช้กระบือไถนาไม่ต้องเสียเงิน แถมยังได้มูลกระบือเป็นปุ๋ยอีก 2 ตัน เลี้ยงกระบือขึ้นตัวคนละ 2 แม่ หากได้ลูกอีกปีละ 2 ตัว ก็ได้ลูกกระบือเป็นมูลค่าเพิ่มอีก 3 หมื่นบาท

กระบือเป็นสัตว์จู้ร้อน ในแต่ละวันชวานาจะให้กระบือทำงานเฉพาะช่วงเช้า ซึ่งไถนาได้ 2-3 ไร่ หลังจากนั้นก็ต้องพากระบือไปอาบน้ำ และออกกินหญ้าในทุ่งเพื่อพักผ่อน ชวานาที่นี่

นอกจากจะใช้กระบือไถนาแล้ว ยังลดละเลิกการใช้ปุ๋ยเคมีอีกด้วย โดยเกี่ยวข้าวได้ไร่ละ 60 ถัง ทางจังหวัดจึงจัดให้เป็นหมู่บ้านตัวอย่าง

5. ผลงานวิจัย และงานเขียนอื่น ๆ ที่เกี่ยวข้อง

จำนง จังอินทร์ และวรวิทย์ ธรสุนทรสุทธิ (2549) ได้ศึกษาสภาพการเลี้ยงกระบือและทัศนคติของเกษตรกรที่เลี้ยงกระบือในจังหวัดศรีสะเกษ พบว่า ส่วนใหญ่เกษตรกรเลี้ยงกระบือเพื่อใช้ปุ๋ยจากมูล มีระยะเวลาการเลี้ยงเฉลี่ย 23.53 ปี ไม่เคยเข้ารับการอบรมการเลี้ยงกระบือ มีแรงงานที่ใช้ในการเลี้ยงกระบือเฉลี่ย 2.25 คน ร้อยละ 69.2 มีคอกกระบือแยกอยู่ต่างหากกับบ้านพัก ร้อยละ 93.0 เลี้ยงที่สวนไร่นาของตนเอง ร้อยละ 86.5 เลี้ยงด้วยหญ้า แหล่งน้ำที่กระบือกินร้อยละ 99.5 ที่ห้วยหนองคลองบึง ร้อยละ 64.9 รับบริการฉีดวัคซีนจากเจ้าหน้าที่กรมปศุสัตว์ ร้อยละ 73.0 ได้รับการถ่ายพยาธิโดยอาสาปศุสัตว์ ร้อยละ 79.5 ไม่ใช้สมุนไพรในการเลี้ยงกระบือ การจำหน่ายกระบือ ร้อยละ 97.3 พ่อค้ามารับซื้อถึงคอก ราคาที่จำหน่ายได้เฉลี่ยตัวละ 10,000-12,900 บาท ค่าใช้จ่ายในการเลี้ยงกระบือร้อยละ 48.1 เป็นค่าสำรองฟางเฉลี่ย 1,003 บาทต่อราย ร้อยละ 69.7 ไม่ใช้แรงงานกระบือ และร้อยละ 61.1 ไม่ได้รับการรับข่าวสารการเลี้ยงกระบือ ส่วนทัศนคติและความพึงพอใจต่อการเลี้ยงกระบือ พบว่าเกษตรกรมีความพึงพอใจต่อพันธุ์กระบือที่เลี้ยงง่ายไม่ยุ่งยาก ช่วยลดค่าใช้จ่ายในการทำการเกษตร และจะเลี้ยงกระบือต่อไป การจำหน่ายและผลตอบแทนจากการเลี้ยงกระบือมีความเห็นด้วยระดับมาก ว่าการเลี้ยงกระบือสามารถเป็นหลักประกันรายได้แก่ครอบครัว และจำหน่ายกระบือได้ง่ายสะดวก การรวมกลุ่มผู้เลี้ยงกระบือ มีความเห็นด้วยในระดับมากที่สุด ที่หน่วยงานราชการจะสนับสนุนเงินทุนให้กับกลุ่มผู้เลี้ยงสัตว์เพื่อบริหารจัดการเอง ส่วนประเพณีและวัฒนธรรม เห็นด้วยระดับมากว่าจะทำให้การเลี้ยงกระบือมีความยั่งยืน และคิดว่าวัฒนธรรมการบริโภคเนื้อกระบือทำให้ปริมาณกระบือลดลง การรับบริการจากเจ้าหน้าที่ มีความพึงพอใจในระดับปานกลางต่อการให้บริการด้านความรู้ คำแนะนำการเลี้ยงกระบือ การปรับปรุงพันธุ์ และการให้บริการด้านสุขภาพสัตว์จากเจ้าหน้าที่กรมปศุสัตว์

ชยพล ธานีวัฒน์ และคณะ (2549) ได้ศึกษารูปแบบการเลี้ยงโค-กระบือที่เหมาะสมกับพื้นที่ป่าทาม ตำบลคอนแวนต์ อำเภอรัตนบุรี จังหวัดสุรินทร์ ข้อมูลจากการสัมภาษณ์และเวทีพูดคุยเกี่ยวกับการเลี้ยงโคและกระบือตั้งแต่อดีตถึงปัจจุบัน ทำให้ชาวบ้านตระหนักถึงประโยชน์ของโคและกระบือที่มีต่อครอบครัวจึงพยายามคิดหาวิธีการเลี้ยงร่วมกัน จนกระทั่งได้รูปแบบการเลี้ยงโคและกระบือที่เหมาะสม นั่นคือ การเลี้ยงในโรงเรือน และใช้พื้นที่ว่างตามหัวไร่ปลายนา จัดทำเป็นแปลงหญ้า โดยทีมวิจัยได้ทำการทดลอง จนชาวบ้านเกิดความมั่นใจและหันมาเลี้ยงโค

และกระป๋องเพิ่มมากขึ้นจากเดิมที่มีประมาณร้อยละ 50 เป็นร้อยละ 80 ของจำนวนครัวเรือนในตำบล ดอนแรดทั้งหมด ทำให้บางครอบครัวที่เคยเลิกเลี้ยงโค-กระบือ หันกลับมาเลี้ยงกันใหม่อีก นอกจากนี้สิ่งที่เกิดขึ้นในชุมชนอย่างเป็นรูปธรรม คือ เรื่องการจัดการโรงเรือน ซึ่งแต่ก่อน ชาวบ้านไม่ได้ให้ความสำคัญในเรื่องนี้ โดยได้จัดการให้โรงเรือนที่ถูกสุขลักษณะ เพื่อป้องกันโค-กระบือไม่ให้เกิดโรค โรงเรือนจะต้องมีแสงแดดส่องถึง พื้นจะไม่ชื้นแฉะ ด้วยการเตรียมแกลบไว้ ใส่คอก ตามวิธีการโดยจะใส่แกลบรองเป็นชั้น ๆ และยังมีผลพลอยได้ในเรื่องของมูลสัตว์ที่เพิ่มมากขึ้น เนื่องจากมีแกลบเป็นส่วนผสมทำให้ได้ปุ๋ยคอกปุ๋ยหมักที่ดี เมื่อถึงฤดูทำนาก็นำไปใช้เป็น ปุ๋ยของข้าวต่อไป

สุรศักดิ์ แก้วไชย (2544) ได้ศึกษาภูมิปัญญาพื้นบ้านในการเลี้ยงกระบือและไถ่ชน พบว่า พฤติกรรมต่าง ๆ ของกระบือและไถ่ชนที่ผู้เลี้ยงได้เรียนรู้จากการสร้างสมประสบการณ์ จนเกิด เป็นภูมิปัญญาพื้นบ้านขึ้นมานั้นมีหลายประการ เช่น พฤติกรรมการนอนปลักหรือการนอนโคลน การกินหญ้าหรือพืชอาหารสัตว์ในน้ำ การสนสพาย การตอนกระบือเพื่อใช้งาน การใช้ กระดิ่งแขวนคอ การไม่สูญเขากระบือ การใช้ฟางข้าวในไร่นาเป็นอาหารกระบือ และพฤติกรรม ของกระบือที่เหมาะสมกับการทำนา นอกจากนี้ยังพบว่ากระบือเป็นสัตว์เลี้ยงที่อยู่คู่กับอาชีพการ ทำนาของชาวนาไทยมาตั้งแต่อดีตกาล แต่ปัจจุบันชาวนาบางรายก็หยุดเลี้ยงกระบือไปแล้วหันไปใช้ แรงงานจากรถไถนาแทน เพราะมองเห็นความสะดวกสบายแต่ต้องเพิ่มค่าใช้จ่ายในการทำนา และ สารเคมีต่าง ๆ ที่นำมาเข้ามาใช้ในที่นามากขึ้น ทำให้เกิดปัญหาต่าง ๆ ตามมาในปัจจุบัน

- การเลี้ยงกระบือกับการทำนาจะเอื้อประโยชน์ซึ่งกันและกัน คือ

- 1) กระบือสามารถกินหญ้าในน้ำได้ดีกว่าสัตว์อื่นๆ เป็นการกำจัดวัชพืชในไร่นาได้
- 2) มูลกระบือเป็นปุ๋ยคอกที่มีธาตุอาหารอุดมสมบูรณ์ต่อต้นข้าวและพืชอื่นในไร่นา
- 3) ฟางข้าว เป็นผลพลอยได้จากการทำนา สามารถนำมาใช้เป็นอาหารเลี้ยงกระบือ
- 4) แรงงานจากกระบือนำมาใช้ร่วมกิจกรรมการทำนาได้ดี

- พฤติกรรมนิสัยในตัวกระบือที่เหมาะสมกับอาชีพการทำนา คือ

- 1) กระบือเป็นสัตว์ที่ตะไม่เป็นเหมือนโค ม้า เวล่านำไปใช้งานในไร่นา จึงมีความปลอดภัยกับคนสูง
- 2) นิสัยของกระบือเชื่อง จึงสามารถบังคับปฏิบัติงานง่าย
- 3) กระบือชอบนอนโคลน หรือ น้ำ เมื่อนำไปใช้งานในน้ำหรือในโคลนจึงใช้งานได้ดี (โคจะเหมาะกับการใช้งานในพื้นที่แห้ง)
- 4) กระบือจะมีกำลังมาก เพราะลำคอใหญ่ จึงเหมาะที่จะใช้ลากไถ หรือ เกวียน
- 5) กีบเท้าใหญ่ ทำให้กระบือย่ำโคลนหรือเดินในโคลนได้ดีกว่าโค

นิตยา พันธุ์สวัสดิ์ สมชาย คล้ายบ้านใหม่ และพิจิตรา เหลลาทอน (2548) ได้ศึกษาสภาพการเลี้ยงกระบือของเกษตรกรในจังหวัดนครศรีธรรมราช พบว่า เกษตรกรมีอายุเฉลี่ย 57.25 ปี จบการศึกษาสูงสุดระดับประถมศึกษา ทำนาเป็นอาชีพหลัก เลี้ยงกระบือเป็นอาชีพรอง มีสมาชิกในครัวเรือนเฉลี่ย 4.67 คน แรงงานที่ใช้เลี้ยงกระบือเฉลี่ย 1.33 คน มีพื้นที่ถือครองของตนเองเฉลี่ย 14.53 ไร่ พื้นที่เลี้ยงกระบือเฉลี่ย 6.34 ไร่ มีประสบการณ์เลี้ยงกระบือเฉลี่ย 23.79 ปี เลี้ยงกระบือเฉลี่ย 9.90 ตัว มีพ่อพันธุ์ แม่พันธุ์ กระบือเพศผู้รุ่น กระบือเพศเมียรุ่น และลูกกระบือ จำนวนเฉลี่ย 0.63, 4.54, 1.49, 1.54 และ 1.69 ตัว ตามลำดับ ส่วนใหญ่เลี้ยงกระบือเพราะสืบทอดมาจากบรรพบุรุษ ซึ่งเลี้ยงโดยวิธีปล่อยแทะเล็มอย่างเดียว ใช้วิธีการผสมพันธุ์กระบือโดยปล่อยให้กระบือผสมพันธุ์กันเอง ส่วนใหญ่ไม่มีการคัดเลือกกระบือ มีโรงเรือนคอกอยู่นอกบ้าน ไม่มีหลังคา กันแดด กันฝน ส่วนใหญ่ไม่มีการปลูกหญ้าหรือการเก็บสำรองอาหารหยาบ ไม่เคยใช้อาหารข้นในการเลี้ยงกระบือ มีการใช้อาหารแร่ธาตุเป็นส่วนน้อย และไม่เคยกำจัดพยาธิภายนอกและภายใน ในรอบปี พ.ศ. 2548 มีการจำหน่ายกระบือเฉลี่ย 1.78 ตัว มีรายได้จากการจำหน่ายเฉลี่ย 22,702.00 บาท ด้านปัญหาและอุปสรรคในการเลี้ยงกระบือ โดยภาพรวมพบว่าเกษตรกรมีปัญหาด้านอาหารกระบือมากที่สุด เป็นระดับค่อนข้างมาก ปัญหาด้านการตลาดและการเลี้ยงกระบือเป็นระดับปานกลาง มีปัญหาด้านอื่น ๆ ปัญหาด้านโรคกระบือและด้านพันธุ์กระบือในระดับค่อนข้างน้อย

บัญชา สัจจาพันธ์ รัชญา สุขน้อย และประภัสสร วุฒิปาณี (2547) ได้ทำการศึกษาความเป็นไปได้ทางเศรษฐกิจ สังคม และเทคนิค สำหรับการเลี้ยงกระบือในพื้นที่เขต 9 พบว่า เกษตรกรส่วนใหญ่เป็นเพศชาย ร้อยละ 81.7 และเป็นหัวหน้าครอบครัว ร้อยละ 74.7 จบการศึกษาระดับประถมศึกษา ร้อยละ 75.4 มีอาชีพหลักทำนา มีพื้นที่ถือครองเฉลี่ย 14.37 ไร่ เกษตรกรมีการเลี้ยงกระบือน้อยกว่า 5 ปี ร้อยละ 50.0 มีจำนวนกระบือทั้งหมดเฉลี่ย 10.85 ตัว ส่วนมากมีรายได้หลักมากกว่า 20,000 บาท ร้อยละ 61.3 มีรายได้เฉลี่ย 40,567.48 บาท ส่วนใหญ่เลี้ยงกระบือเอง ร้อยละ 86.6 เป็นกระบือพันธุ์พื้นเมือง ร้อยละ 89.4 วิธีการเลี้ยงแบบปล่อย ร้อยละ 61.2 ใช้พ่อพันธุ์ในการผสมพันธุ์ ร้อยละ 77.5 ส่วนใหญ่มีการทำวัคซีน ร้อยละ 73.9 และมีการถ่ายพยาธิ ร้อยละ 70.4 จากการศึกษาคำแนะนำด้านการพัฒนาการเลี้ยงกระบือของเกษตรกรในพื้นที่ พบว่า เกษตรกรครึ่งหนึ่งเห็นว่าควรมีการพัฒนาด้านอื่น ๆ ได้แก่ ด้านการตลาด และเงินลงทุนมากที่สุด ร้อยละ 55.6 รองลงมาคือ พัฒนาด้านพันธุ์กระบือ ร้อยละ 40.9