

บทที่ 4

ยางพาราและการส่งออกยางพาราตามเส้นทางแม่น้ำโขงผ่านทางท่าเรือเชียงแสน

ในบทนี้จะเป็นการแสดงถึงรายละเอียดเกี่ยวกับการค้าขายตามลำน้ำโขงระหว่างราชอาณาจักรไทยกับสาธารณรัฐประชาชนจีน โดยเนื้อหาภายในจะมีความครอบคลุมในเรื่องของระบบตลาดยางพาราของประเทศไทยในฐานะที่เป็นพืชเศรษฐกิจที่สำคัญ ความสัมพันธ์ระหว่างภาคการผลิต ภาคการตลาด และการค้ายางพาราระหว่างประเทศ โดยเฉพาะการค้ายางพาราระหว่างประเทศไทยและจีนตอนใต้ตามเส้นทางแม่น้ำโขงผ่านทางท่าเรือเชียงแสน ไปยังมณฑลยูนนานของประเทศจีนดังมีรายละเอียดดังต่อไปนี้

4.1 การผลิตและการตลาดยางพาราในประเทศไทย

เป็นการศึกษาโดยเก็บรวบรวมข้อมูลจากเอกสารและหน่วยงานที่เกี่ยวข้อง ที่มีความเกี่ยวข้องกับระบบการผลิตและการตลาดยางพาราในประเทศไทย ดังนี้

4.1.1 ประวัติความเป็นมาของยางพารา

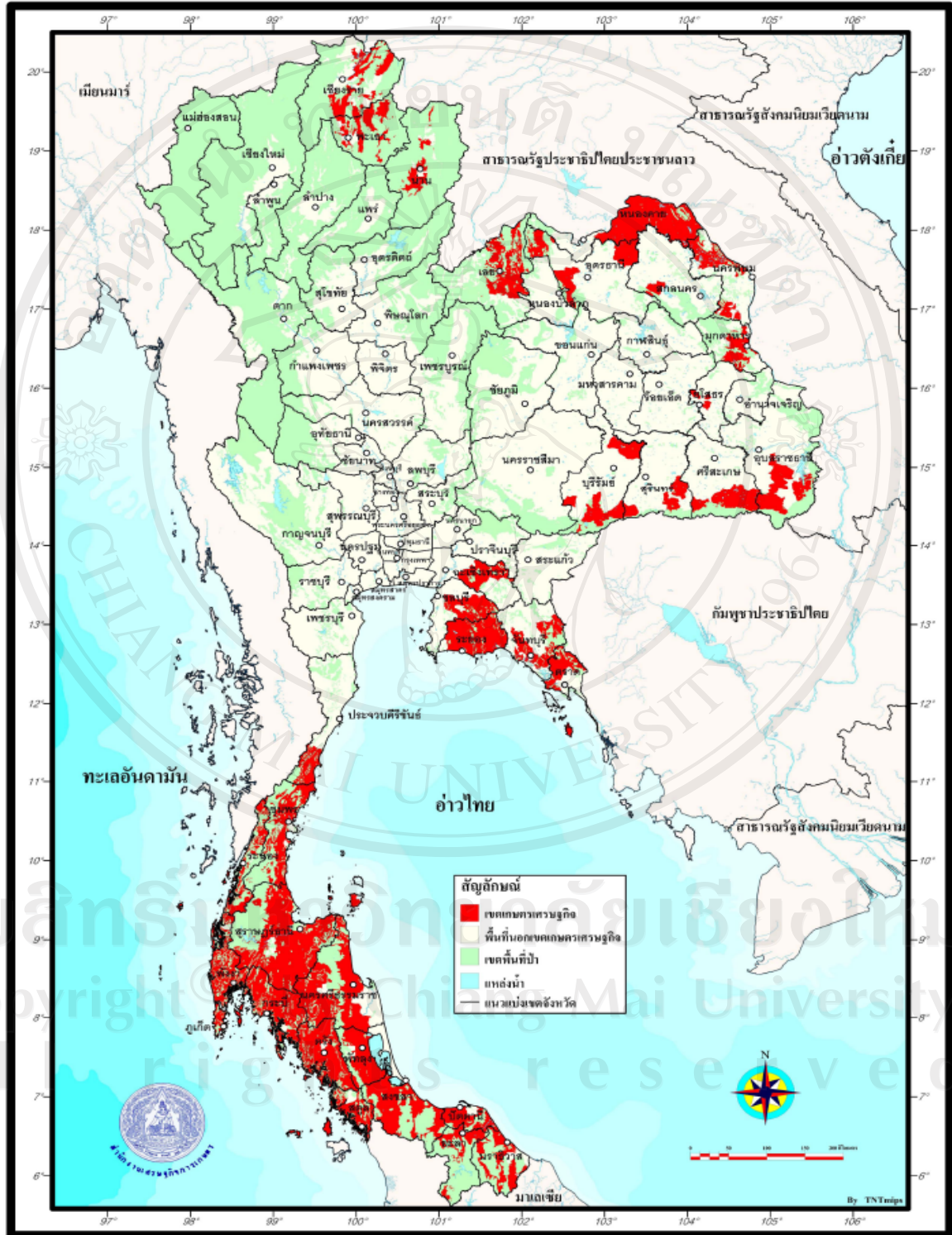
เอกซัย (2547) กล่าวว่า ยางพารา (*Hevea brazilliensis* Muell. Arg.) เป็นพืชที่มีถิ่นกำเนิดในทวีปอเมริกากลาง แถบลุ่มน้ำแอมะซอน ซึ่งชาวอินเดียแดงเผ่าพื้นเมือง ได้รู้จักเอาประโยชน์ของยางไปใช้ทำผ้ากันน้ำกันฝน ทำรองเท้าและขวดยาง โดยชาวยุโรปคนแรกที่ค้นพบยางพาราคือ คริสโตเฟอร์ โคลัมบัส จากการเดินทางไปอเมริกาครั้งที่ 2 (พ.ศ. 2036 – 2039) ซึ่งได้พบเห็นชาวพื้นเมืองของเกาะไฮติ (Haiti) ใช้ยางทำลูกบอล ต่อมาชาวยุโรปได้เข้าไปสำรวจและศึกษาถึงกรรมวิธีการผลิตและคุณประโยชน์ของยางพารามากขึ้น ด้วยความสนใจจึงนำยางพาราไปวิเคราะห์ในยุโรป ซึ่งขณะนั้นเป็นเพียงวัตถุก้อนแข็ง ๆ นุ่ม ๆ แบบก้อนยางพาราทั่ว ๆ ไป แต่มีคุณสมบัติพิเศษที่ใช้ลบดินสอได้ ชาวอังกฤษและชาวฮอลแลนด์จึงเรียกว่า Rubber ตามที่นักเคมีชาวอังกฤษชื่อ Priestly ตั้งขึ้น ส่วนคำว่าพา

รามมาจากชื่อเมืองพารา (Para) อันเป็นเมืองท่าแห่งหนึ่งของลุ่มน้ำแอมะซอน โดยในปี พ.ศ. 2302 รัฐบาลเมืองพาราได้ส่งผ้าอย่างสำหรับหนึ่งไปถวายแก่กษัตริย์ประเทศโปรตุเกส ทำให้ชาวยุโรปสนใจยางพารามากยิ่งขึ้น และเรียกยางชนิดนี้ว่ายางพารา (Para Rubber)

4.1.2 การปลูกยางพาราในประเทศไทย

ยางพาราเป็นพืชเศรษฐกิจทางเลือกที่รัฐบาลนำมาใช้เป็นแนวทางในการแก้ไขปัญหาความยากจนอย่างยั่งยืน ทั้งนี้ตามรายงานของสำนักวิชาการป่าไม้ (2543) กล่าวว่า เดิมการปลูกยางพาราจะปลูกกันมากบริเวณเขตชุ่มชื้นแถบลุ่มน้ำแอมะซอนในทวีปอเมริกาใต้ ต่อมาได้มีการขยายเขตการปลูกไปยังพื้นที่ต่าง ๆ ของโลกและเขตประเทศใกล้เส้นศูนย์สูตร ได้แก่ ประเทศมาเลเซีย อินโดนีเซีย และประเทศไทย สำหรับประเทศไทยมีการปลูกยางพาราครั้งแรกในปี พ.ศ. 2443 โดยพระยารัษฎานุประดิษฐ์มหิศรภักดี (คอซอมบี๊ ณ ระนอง) เจ้าเมืองตรังขณะนั้น จากนั้นอีก 6 ปี กรมป่าไม้ได้มีการทดลองปลูกยางพาราในบริเวณภาคใต้ของประเทศ ต่อมาในปี พ.ศ. 2451 หลวงราชไมตรีได้นำยางพาราไปขยายปลูกในพื้นที่ 3 จังหวัดภาคตะวันออก ได้แก่ ระยอง จันทบุรี และตราด ปัจจุบันการปลูกยางพาราของประเทศไทยยังได้มีการกระจายพื้นที่ปลูกไปยังภาคเหนือ และภาคตะวันออกเฉียงเหนือของประเทศไทยตามภาพที่ 4.1 โดยมีภาคใต้เป็นแหล่งปลูกยางพาราที่ใหญ่ที่สุดของประเทศ ปัจจุบันประเทศไทยมีเนื้อที่ปลูกยางพาราถึง 13.95 ล้านไร่ นับได้ว่าไทยเป็นผู้ผลิตยางรายใหญ่เป็นอันดับต้น ๆ ของโลก

ภาพที่ 4.1 เขตเกษตรเศรษฐกิจสำหรับยางพาราของประเทศไทย



ที่มา : สำนักงานเศรษฐกิจการเกษตร (2549)

4.1.3 ความสำคัญของยางพาราในฐานะเป็นพืชเศรษฐกิจที่สำคัญ

ตามรายงานของกรมวิชาการเกษตร (2549) กล่าวว่า ยางพาราเป็นพืชเศรษฐกิจที่มีความสำคัญต่อเศรษฐกิจของประเทศและชีวิตความเป็นอยู่ของประชากรกว่า 6 ล้านคน หรือร้อยละ 10 ของประชากรทั้งประเทศ โดยสำนักงานเศรษฐกิจการเกษตร (2549) รายงานว่าปัจจุบันประเทศไทยเป็นผู้ผลิตและส่งออกเป็นอันดับ 1 ของโลก โดยมีอินโดนีเซียและอินเดียเป็นประเทศผู้ผลิตอันดับที่ 2 และ 3 ตามลำดับ ทั้งนี้ในปี พ.ศ. 2547 ไทยมีมูลค่าการส่งออกยางและผลิตภัณฑ์ยางรวม 2.14 แสนล้านบาท โดยแบ่งเป็นการส่งออกในรูปวัตถุดิบ 1.36 แสนล้านบาทหรือร้อยละ 63 และในรูปผลิตภัณฑ์ 0.78 แสนล้านบาทหรือร้อยละ 37 ของมูลค่าการส่งออกยางและผลิตภัณฑ์ของไทย โดยรวมคิดเป็นร้อยละ 18.70 ของผลิตภัณฑ์มวลรวมภายในประเทศ (GDP.) ในสาขาการเกษตร และคิดเป็นร้อยละ 25 ของผลิตภัณฑ์มวลรวมภายในประเทศ (GDP.) ของสาขาพืช สำหรับปริมาณการส่งออกของประเทศไทยในรูปวัตถุดิบมีส่วนแบ่งการตลาดร้อยละ 40 โดยมีอัตราการขยายตัวร้อยละ 26 สำหรับประเทศไทยถือว่ามีความได้เปรียบโดยเปรียบเทียบในการส่งออกยางแผ่นรมควันและน้ำยางข้น แต่เสียเปรียบในการผลิตยางแท่งให้แก่อินโดนีเซียและมาเลเซียเนื่องจากสองประเทศนี้มีต้นทุนการผลิตที่ต่ำกว่าไทย ในส่วนของผลิตภัณฑ์ยางไทยจะค่อนข้างเสียเปรียบมาเลเซียและญี่ปุ่นในการผลิต ถุงมือยางและล้อยางตามลำดับ เนื่องมาจากการขาดแคลนเทคโนโลยีการผลิตที่ทันสมัยและขาดการส่งเสริมการประกอบการผลิตในเชิงอุตสาหกรรมอย่างไม่ค่อยเป็นรูปธรรมเท่าที่ควร

4.1.4 สถานการณ์การผลิตและการตลาดยาง

ตามรายงานของสำนักงานเศรษฐกิจการเกษตร (2549) ตามตารางที่ 4.1 พบว่าไทยมีเนื้อที่กรีดยางและผลผลิตยางดิบมีแนวโน้มเพิ่มขึ้นจาก 10.36 ล้านไร่ 3.01 ล้านตัน ในปี 2547 เป็น 10.90 ล้านไร่ 3.07 ล้านตัน ในปี 2549 ตามลำดับ อันเป็นผลสืบเนื่องจากพื้นที่ปลูกเดิมถูกปลูกทดแทนด้วยยางพันธุ์ดีสามารถกรีดยางและให้ผลผลิตเพิ่มขึ้น ขณะที่ผลผลิตยางดิบต่อไร่กลับมีแนวโน้มลดลงจาก 290 กิโลกรัมต่อไร่ในปี 2547 เหลือเพียง 281 กิโลกรัมต่อไร่ในปี 2549

ตารางที่ 4.1 การผลิตยางพาราของประเทศไทย

รายการ	ปีพุทธศักราช		
	2547	2548	2549
1. จำนวนคร้วเรือน (คร้วเรือน)	1,148,967	1,193,950	1,210,950
2. เนื้อที่ยื่นต้น (ล้านไร่)	13.02	13.42	13.95
3. เนื้อที่กรี๊ดได้ (ล้านไร่)	10.36	10.62	10.90
4. ผลผลิตยางดิบ (ล้านตัน)	3.01	2.97	3.07
5. ผลผลิตยางแห้ง (ล้านตัน)	2.97	2.91	3.01
6. ผลผลิตยางดิบต่อไร่ (กิโลกรัม)	290	279	281
7. ต้นทุนยางแผ่นดิบคุณภาพ 3 (บาท/ไร่)	9,222	9,968	9,180
8. ต้นทุนการผลิตน้ำยางสดของเกษตรกร (บาท/ตัน)			
- ต้นทุนรวม	31,799	35,729	32,669
- ต้นทุนผันแปร	27,197	30,945	26,629
9. ราคาที่เกษตรกรขายได้ (บาท/ตัน)			
- ยางแผ่นดิบคุณภาพ 3	44,130	51,850	77,180
- น้ำยางสด	42,060	48,660	66,202
10. ผลตอบแทนสุทธิยางแผ่นดิบคุณภาพ 3 (บาท/ไร่)	3,576	4,498	12,508
(บาท/ตัน)	12,331	16,121	44,511
11. มาตรฐาน			
- ยางพาราแผ่นดิบ : สำนักตลาดกลางยางพาราได้กำหนดคุณภาพยางแผ่นดิบเป็น 4 ชั้น ได้แก่ ยางแผ่นดิบคุณภาพ 1 2 3 และ 4			
- ยางแท่ง : เอกสารวิชาการยางแท่งเอสทีอาร์ 2/2538 สถาบันวิจัยยางกรมวิชาการเกษตร			
ที่มา : สำนักงานเศรษฐกิจการเกษตร (2550)			

ทางด้านของต้นทุนการผลิตและผลตอบแทนพบว่า ไทยมีต้นทุนการผลิตยางแผ่นดิบคุณภาพ 3 รวมต่อไร่และผลตอบแทนต่อไร่เท่ากับ 9,222 บาทและ 3,576 บาทตามลำดับในปี 2547 ขณะที่ในปี 2549 ต้นทุนการผลิตยางแผ่นดิบรวมต่อไร่ลดลงเหลือเพียง 9,180 โดยที่ผลตอบแทนต่อไร่มีแนวโน้ม

เพิ่มสูงขึ้นอย่างมากถึง 12,508 บาท คิดเป็นสัดส่วนที่ลดลงร้อยละ 0.45 และเพิ่มขึ้น 61.81 ตามลำดับ การเปลี่ยนแปลงดังกล่าวเป็นผลมาจากการขยายตัวของความต้องการยางพาราในภาคอุตสาหกรรมที่เพิ่มขึ้น ในขณะที่ปริมาณการผลิตยางพาราของกลุ่มประเทศผู้ผลิตยางลดลง เนื่องมาจากประเทศผู้ผลิตรายใหญ่อันดับมาเลเซียมีนโยบายการลดพื้นที่ปลูกยางพาราลง กอปรกับการจัดตั้งบริษัทร่วมทุนยางพาราระหว่างประเทศจำกัด (International Rubber Consortium Limited : IRCo) ที่มีส่วนสร้างอำนาจในการต่อรองราคาซื้อขายสินค้ายางพาราทำให้ราคาขายขยับตัวสูงขึ้น เนื่องจากสามารถทำการตกลงซื้อขายได้เองโดยไม่จำเป็นต้องผ่านนายหน้าในประเทศสิงคโปร์ ในขณะที่ต้นทุนการผลิตที่ลดลงเป็นผลมาจากการพัฒนาเทคโนโลยีการผลิต ที่ส่งผลให้ต้นทุนการผลิตของเกษตรกรลดลง

ทั้งนี้ตามรายงานของตลาดสินค้าเกษตรล่วงหน้าแห่งประเทศไทย (2549) กล่าวว่า การส่งออกยางพาราของไทยสามารถทำรายได้จากการส่งออกกว่าปีละประมาณ 7 หมื่นล้านบาท โดยประเทศไทยมีปริมาณการผลิต การส่งออก และการใช้เพิ่มมากขึ้นทุกปี ทั้งนี้ในปี 2548 ตามรายงานในตารางที่ 4.2 ไทยมีศักยภาพการผลิตอยู่ในระดับประมาณ 2.93 ล้านตันต่อปี การส่งออกมีประมาณ 2.63 ล้านตันที่เหลืออีกประมาณ 0.33 ล้านตันเป็นการผลิตเพื่อใช้ภายในประเทศ

ตารางที่ 4.2 ผลผลิตยางธรรมชาติของประเทศไทย

หน่วย : เมตริกตัน

ปี	ปริมาณการผลิต	ปริมาณการส่งออก	ใช้ในประเทศ	สต็อก
2537	1,717,861	1,604,964	132,195	96,546
2538	1,804,788	1,635,533	153,159	113,030
2539	1,970,265	1,762,989	173,671	147,669
2540	2,032,714	1,837,148	182,020	159,374
2541	2,075,950	1,839,396	186,379	209,546
2542	2,154,560	1,886,339	226,917	250,850
2543	2,346,487	2,166,153	242,549	188,635
2544	2,319,549	2,042,079	253,105	213,000
2545	2,615,104	2,354,416	278,355	196,680
2546	2,876,005	2,573,450	298,699	202,240
2547	2,984,293	2,637,096	318,649	232,560
2548	2,937,158	2,632,398	334,649	204,256
2549 ^{1/}	2,237,494	1,956,508	249,000	1,115,877

ที่มา : สถาบันวิจัยยาง (2550)

หมายเหตุ : ^{1/} ข้อมูลระหว่างเดือนมกราคม - กันยายน 2549

ทางด้านความต้องการใช้ยางพาราเพื่อการผลิตภายในประเทศของประเทศไทยตามรายงานของสถาบันวิจัยยาง (2549) ระบุว่าอุตสาหกรรมภายในประเทศมีความต้องการใช้ยางพาราเพิ่มขึ้นจาก 132,195 ตัน ในปี 2537 เป็น 334,649 ตัน ในปี 2549 หรือเพิ่มขึ้นร้อยละ 60.49 โดยอุตสาหกรรมยางยืดมีการใช้ยางเพิ่มขึ้นมากที่สุดเฉลี่ยร้อยละ 19.44 ต่อปี รองลงมาได้แก่ ยางรถ จักรยานยนต์ รองเท้า ถุงมือยาง และยางยานพาหนะมีการใช้ยางเพิ่มขึ้นในอัตราร้อยละ 19.15 13.99 11.14 และ 7.06 ตามลำดับ

ทางด้าน การส่งออก พบว่าไทยเป็นประเทศผู้ส่งออกยางพารามากที่สุดของโลก และมีสัดส่วนการส่งออกยางพาราตามตารางที่ 4.3 ในช่วงปี 2547 -2549 เฉลี่ยประมาณร้อยละ 41.90 ของการส่งออกยางทั้งหมดของโลก โดยส่วนใหญ่เป็นการส่งออกไปยังจีน ญี่ปุ่น มาเลเซีย ยุโรป สหรัฐอเมริกาและ

เกาหลีใต้ ดังแสดงในตารางที่ 4.4 สำหรับชนิดของยางที่ส่งออกนั้น ส่วนใหญ่ยังเป็นการส่งออกยางแผ่นรมควัน และมีแนวโน้มในการส่งออกยางแท่งเพิ่มขึ้น ดังแสดงในตารางที่ 4.5 ทั้งนี้การส่งออกยางพาราของไทยในช่วงปี 2537 - 2547 มีแนวโน้มเพิ่มขึ้นอย่างต่อเนื่องจาก 1,604,964 ตันในปี 2537 เป็น 2,637,096 ตันในปี 2547 หรือเพิ่มขึ้นร้อยละ 39.14 ในช่วงระยะเวลา 10 ปี โดยมีมูลค่าการส่งออกในปี 2547 ตามตารางที่ 4.6 เท่ากับ 137,604.21 ล้านบาท แต่ในช่วงปี 2548 - 2549 ประเทศไทยมีปริมาณการส่งออกยางพาราลดลงเล็กน้อยในขณะที่มูลค่าการส่งออกเพิ่มขึ้น ทั้งนี้เป็นผลมาจากการลดปริมาณการผลิตยางพาราของประเทศคู่แข่งเช่นอย่างมาเลเซียประกอบกับราคายางพาราในตลาดโลกที่มีแนวโน้มสูงขึ้น โดยในปี 2548 ไทยส่งออกยางพาราคิดเป็นปริมาณ 2,632,398 ตันคิดเป็นมูลค่า 148,868.45 ล้านบาท ขณะที่ปี 2549 ประเทศไทยกลับมียอดปริมาณการส่งออกยางพาราเพิ่มขึ้นสูงสุดอีกครั้งที่ปริมาณ 3,056,770 ตัน คิดเป็นมูลค่า 205,361.45 ล้านบาท ทั้งนี้เป็นผลมาจากประเทศไทยมีเนื้อที่กรีดยางเพิ่มขึ้นจากการขยายพื้นที่เพาะปลูกและพันธุ์ยางที่ปลูกใหม่สามารถให้ปริมาณน้ำยางที่ดีกว่าพันธุ์ยางที่เกษตรกรปลูกมาแต่เดิม

ลิขสิทธิ์มหาวิทยาลัยเชียงใหม่
 Copyright © by Chiang Mai University
 All rights reserved

ตารางที่ 4.3 การค้าและส่งออกยางพาราของประเทศไทย

รายการ	ปีพุทธศักราช		
	2547	2548	2549
1. การค้าของโลก (ล้านตัน)	6.176	6.219	6.269
2. ส่วนแบ่งการตลาดของไทยในตลาดโลก	42.07	41.38	42.27
3. ใช้ในประเทศ (ล้านตัน)	0.303	0.317	0.320
4. ส่งออก			
ปริมาณ (ล้านตัน)			
มูลค่า (ล้านบาท)	2.667	2.600	2.650
- ยางแผ่นรมควัน			
ปริมาณ (ล้านตัน)	137,604	142,000	212,000
มูลค่า (ล้านบาท)	1.028	0.988	0.901
- ยางแท่ง			
ปริมาณ (ล้านตัน)	52,592	58,000	70,278
มูลค่า (ล้านบาท)	1.072	1.147	1.140
- น้ำยางข้น			
ปริมาณ (ล้านตัน)	53,121	62,656	87,708
มูลค่า (ล้านบาท)	0.480	0.469	0.530
	27,689	29,729	47,700
5. ราคาส่งออก(บาท/กิโลกรัม)			
- ยางแผ่นรมควันชั้น 3	51.07	60.38	81.14
- ยางแท่ง	49.56	56.66	77.21
- น้ำยางข้น	33.46	45.37	58.40
6. คู่ค้าที่สำคัญ			
- ยางแผ่นรมควันชั้น 3	ญี่ปุ่น จีน สหรัฐอเมริกา		
- ยางแท่ง	จีน ญี่ปุ่น สหรัฐอเมริกา เกาหลี		
- น้ำยางข้น	มาเลเซีย		
7. คู่แข่งที่สำคัญ	อินโดนีเซีย มาเลเซีย เวียดนาม		

ที่มา : สำนักงานเศรษฐกิจการเกษตร (2550)

ตารางที่ 4.4 ปริมาณการส่งออกไปยังประเทศผู้ซื้อปลายทาง

หน่วย : เมตริกตัน

ปี	ญี่ปุ่น	จีน	สหรัฐอเมริกา	มาเลเซีย	เกาหลีใต้	ยุโรป	อื่นๆ	รวม
2537	521,741	235,801	214,760	104,993	100,278	198,846	228,548	1,604,964
2538	561,766	150,317	231,859	108,404	95,758	214,849	272,580	635,533
2539	529,992	382,580	174,352	110,981	101,681	212,257	251,147	1,762,990
2540	563,195	299,924	239,595	131,737	122,395	209,804	270,498	1,837,148
2541	499,629	237,642	280,355	179,316	122,580	225,788	294,086	1,839,396
2542	509,701	243,318	236,382	154,913	157,215	240,700	344,110	1,886,339
2543	505,233	417,638	329,504	243,708	136,387	231,178	302,505	2,166,153
2544	435,453	368,114	302,174	296,989	139,295	233,390	266,664	2,042,079
2545	498,854	436,637	382,317	363,651	138,756	266,392	321,809	2,354,416
2546	542,837	650,989	278,693	365,486	165,832	294,239	275,465	2,573,450
2547	525,654	619,800	249,196	383,695	171,668	291,670	395,413	2,637,096
2548	540,485	573,385	237,858	403,506	185,308	281,090	410,766	2,632,398
2549 ^{1/}	371,920	469,586	157,531	322,698	127,368	190,128	317,187	1,956,418

ที่มา : สถาบันวิจัยยาง (2550)

หมายเหตุ : ^{1/} ข้อมูลระหว่างเดือนมกราคม – กันยายน 2549

ตารางที่ 4.5 ปริมาณการส่งออกยางแยกตามประเภท

หน่วย : เมตริกตัน

ปี	ยางแผ่นรมควัน	ยางแท่ง	น้ำยางข้น	อื่นๆ	รวม
2537	1,106,098	299,467	131,888	67,511	1,604,964
2538	1,086,865	316,111	169,109	63,448	1,635,533
2539	1,180,181	324,311	202,869	55,629	1,762,990
2540	1,095,210	456,457	225,111	60,370	1,837,148
2541	1,047,152	480,222	246,438	65,595	1,839,396
2542	1,071,490	540,991	216,845	57,013	1,886,339
2543	1,006,144	808,475	284,671	66,863	2,166,153
2544	870,419	763,282	347,541	60,837	2,042,079
2545	1,049,995	828,561	382,457	93,403	2,354,416
2546	1,149,610	912,600	408,993	102,247	2,573,450
2547	1,003,384	997,952	493,081	142,679	2,637,096
2548	920,972	1,109,327	488,675	113,424	2,632,398
2549 ^v	644,830	780,608	402,429	128,551	1,956,418

ที่มา : สถาบันวิจัยยาง (2550)

หมายเหตุ : ^v ข้อมูลระหว่างเดือนมกราคม – กันยายน 2549

ตารางที่ 4.6 มูลค่าการส่งออกยางพารา

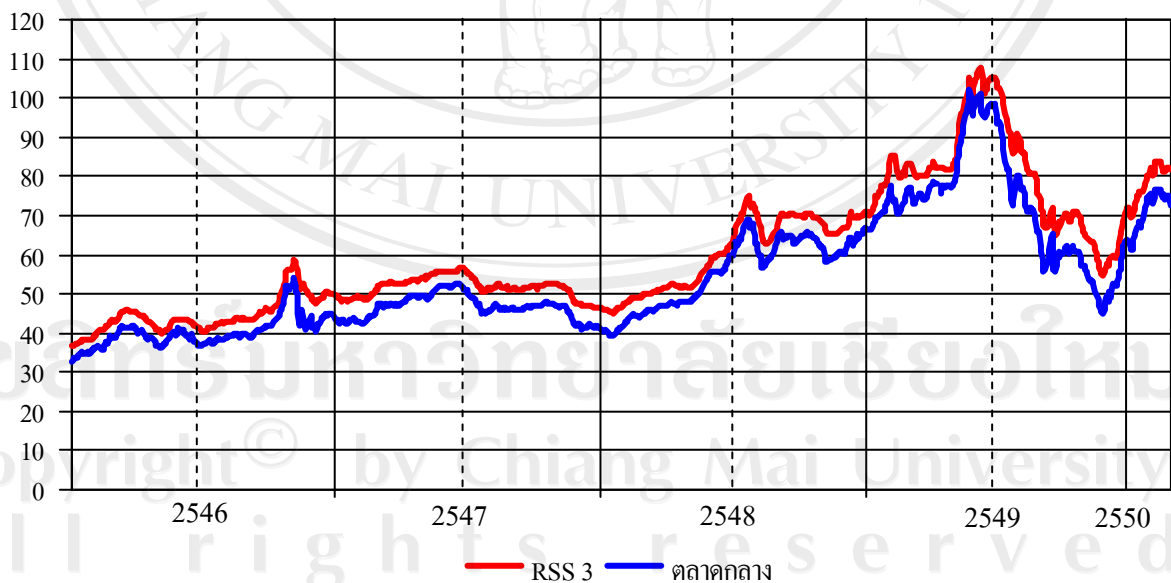
ปี	2543	2544	2545	2546	2547	2548	2549
ปริมาณ (ตัน)	2,542,071	2,548,992	2,785,665	3,107,766	3,021,618	2,952,191	3,056,770
มูลค่า (ล้านบาท)	60,742.75	58,700.36	74,606.18	115,826.76	137,604.21	148,868.45	205,361.45

ที่มา : สำนักงานเศรษฐกิจการเกษตร (2550)

ทางด้านความเคลื่อนไหวทางด้านราคาขางพาราของประเทศไทย พบว่าในช่วงปี 2546-2550 ราคาขางได้ปรับตัวเพิ่มขึ้นอย่างต่อเนื่อง ถึงแม้ว่าจะมีราคาลดลงบ้างในช่วงหลังของปี 2549 อันเนื่องมาจากภาวะเศรษฐกิจและการเมืองที่มีผลกระทบต่อนโยบายการส่งออกและความเชื่อมั่นของประเทศคู่ค้า แต่อย่างไรก็ตามแนวโน้มของราคาก็มีการปรับตัวเพิ่มสูงขึ้นในช่วงปลายปี 2549 – 2550 อันเนื่องมาจากความต้องการของผู้ใช้และการขยายตัวของเศรษฐกิจโลก ทำให้ราคาขางอยู่ในเกณฑ์สูงจนถึงปัจจุบัน ทั้งนี้การเคลื่อนไหวของราคาขางแผ่นรมควันชั้น 3 และราคาขางแผ่นดิบ ตามแผนภาพที่ 4.1 มีแนวโน้มที่จะเคลื่อนไหวไปในทิศทางเดียวกัน เช่นเดียวกับการเคลื่อนไหวของราคาขางในตลาดล่วงหน้าต่างประเทศและของไทยตามแผนภาพที่ 4.2 ต่างก็มีลักษณะของการเคลื่อนไหวของราคาขางพาราไปในทิศทางเดียวกัน

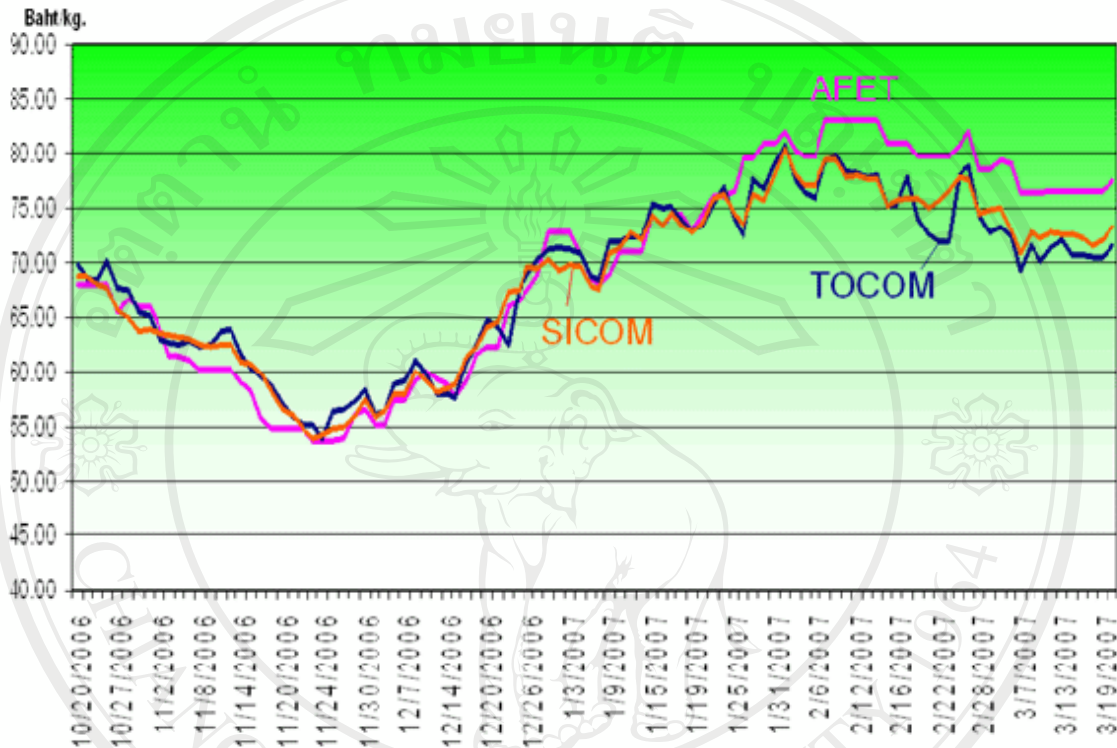
แผนภาพที่ 4.1 ราคาขางแผ่นรมควันชั้น 3 (RSS 3) (F.O.B. กรุงเทพฯ ฯ) และราคาขางแผ่นดิบ ณ ตลาดกลางปี 2546 – 28 กุมภาพันธ์ 2550

บาท : กิโลกรัม



ที่มา : สถาบันวิจัยยาง (2550)

แผนภาพที่ 4.2 ราคาขางแผ่นรมควันชั้น 3 ตลาดล่วงหน้าญี่ปุ่น (TOCOM) สิงคโปร์ (SICOM) และ
กรุงเทพฯ ๑ (AFET) ระหว่างวันที่ 10 ตุลาคม 2549 – 19 มีนาคม 2550



ที่มา : ตลาดสินค้าเกษตรล่วงหน้าแห่งประเทศไทย (2550)

สำหรับการกำหนดราคารับซื้อขางพาราแผ่นดิบ และเศษขางระหว่างพ่อค้าคนกลางและ
เกษตรกรตามการศึกษาของพหุรัตน์ (2544) มีวิธีการตกลงราคาและชำระราคากันในสองลักษณะ คือ
(1) ตกลงราคาทันทีและชำระด้วยเงินสด (2) เกษตรกรนำขางส่งให้ก่อน แล้วรับเงินล่วงหน้าจากพ่อค้า
คนกลางประมาณร้อยละ 60 - 80 ของมูลค่าขาง และถ้าเห็นว่าราคาขางมีแนวโน้มสูงขึ้น จะทำการตกลง
ว่าจะเลือกราคาวันนั้น แล้วคิดยอดเงินชำระหักจากเงินที่รับล่วงหน้าไป สำหรับกำหนดราคาขางแผ่น
รมควันจะแบ่งออกเป็น 3 ลักษณะคือ

1. การกำหนดราคาซื้อขางแผ่นของพ่อค้าคนกลาง จะพิจารณาจากราคาขางแผ่นรมควันชั้น 3
และใช้วิธีประเมินคุณภาพขางแผ่นดิบ (ภาคผนวก ก) ด้วยการสังเกตซึ่งต้องอาศัยความชำนาญเป็นพิเศษ
โดยทำการพิจารณาถึงปริมาณความชื้น ความหนา ความสกปรก และสีของแผ่นขาง โดยราคาที่รับซื้อ

ของพ่อค้าคนกลางจะพิจารณาจากราคายางแผ่นรมควันชั้น 3 ของบริษัทผู้ส่งออก ราคาที่สิงคโปร์ กัวลาลัมเปอร์และญี่ปุ่น แล้วนำมาหักด้วยค่าน้ำหนัก ค่ารมควัน ค่าขนส่ง ค่าบริหาร ค่าดอกเบี้ยลงทุน และค่าจัดชั้นยาง ราคาที่พ่อค้าคนกลางรับซื้อยางแผ่นดิบจากเกษตรกรเป็นราคาที่พ่อค้าคาดว่าจะขายให้กับพ่อค้าระดับสูงกว่า เช่น โรงงานรมควันหักด้วยค่าใช้จ่ายเป็นค่าขนส่งและกำไรของพ่อค้า ซึ่งจะแตกต่างกันไปในแต่ละระดับของพ่อค้าคนกลาง ราคาขายพาราแผ่นดิบที่เกษตรกรได้รับในระดับนี้จึงมีหลายระดับราคาขึ้นอยู่กับค่าใช้จ่ายที่เกี่ยวข้อง ซึ่งชาวสวนยางมักเสียเปรียบในด้านการประเมินคุณภาพยางแผ่นดิบที่ต่ำกว่าความเป็นจริง โดยประเมินความชื้นให้สูงทำให้เกิดความเสียเปรียบในด้านการชั่งน้ำหนักและมีการปิดเศษของกิโลกรัมทิ้งไป การกำหนดราคาที่พ่อค้าคาดว่าจะขายได้จะมีการใช้ราคาขายแผ่นดิบชั้น 3 เป็นหลักในการตั้งราคาซื้อจากชาวสวนยาง โดยพ่อค้าจะประเมินความชื้นก่อน โดยถือความหนาของแผ่นยางเป็นเกณฑ์แล้วตั้งราคาซื้อ 3 วิธี คือ

- 1.1 ตัดน้ำหนักความชื้นออกจากราคาน้ำหนักยางที่ชั่งได้ทั้งหมด
- 1.2 หักน้ำหนักความชื้นออกจากราคายางแผ่นรมควันก่อน แล้วจึงหักค่าใช้จ่ายออก ที่เหลือจึงเป็นราคาซื้อยางแผ่นดิบ

- 1.3 หักน้ำหนักความชื้นออกหลังจากหักค่าใช้จ่ายอื่น ๆ ออกแล้ว

พ่อค้าอาจใช้วิธีตั้งราคาที่คำนวณแล้วตั้งราคาซื้อที่สูงสุดและต่ำสุด แล้วจึงประเมินความชื้นในแผ่นยาง ซึ่งวิธีการดังกล่าวเป็นการตั้งราคาอย่างหยาบ นอกจากนี้ยังถือเอาราคายางแผ่นรมควันชั้น 3 ที่ขายได้เป็นราคาซื้อยางพาราแผ่นดิบชั้น 1 และลดหลั่นราคาซื้อตามลำดับชั้น

2. การกำหนดราคาขายส่งยางพาราแผ่นรมควัน ณ ตลาดกลางหาดใหญ่ จะอิงราคาจากตลาดกลางยางพาราที่สำคัญของโลก ราคาตลาดนี้เป็นราคาที่ประกาศให้เกษตรกรและผู้เกี่ยวข้องทราบ และผู้ส่งออกจะใช้ราคานี้กำหนดเป็นราคาซื้อจากเกษตรกรและพ่อค้าคนกลางรายอื่น ๆ ที่เกี่ยวข้อง

3. การกำหนดราคายางพาราแผ่นรมควันผู้ส่งออก จะถือราคาที่ขายได้หรือคาดว่าจะขายได้หักด้วยค่าใช้จ่ายต่าง ๆ อันได้แก่ ค่ารมควัน ค่าจัดชั้นยางและค่าหีบห่อ ค่าขนส่งเรือลำเลียงจากโกดัง ท่าเรือ ค่าประกันภัย ค่าดอกเบี้ยลงทุน และค่าบริการการขาย ส่วนที่เหลือจึงเป็นราคาซื้อยางแผ่นรมควัน ณ โรงงานของผู้ส่งออก สูตรอย่างง่ายในการกำหนดราคาซื้อของผู้ส่งออกสามารถตามการศึกษาของผศ.พัชรินทร์ (2544) สามารถเขียนเป็นสูตรได้ดังนี้

$$\text{ราคายางแผ่นรมควันของผู้ส่งออก} = \text{ราคา F.O.B. ที่จะขายได้} - \text{ค่าใช้จ่ายในการขนส่ง} \\ - \text{ค่าอากรขาออก} - \text{ค่าสงเคราะห์การปลูก} \\ \text{ทดแทน}$$

4.1.5 ปัจจัยที่มีผลต่อการกำหนดราคาและมูลค่าการส่งออกยางพารา

กระทรวงการต่างประเทศ (2550) ได้สรุปเหตุผลของสาเหตุที่มีผลต่อการเปลี่ยนแปลงและมูลค่าการส่งออกยางพาราของไทยไว้ ดังนี้

1. ความร่วมมืออย่างสามฝ่าย (International Tripartite Rubber Organization : ITRO) ระหว่างไทย อินโดนีเซีย และมาเลเซีย ซึ่งเป็นประเทศผู้ผลิตยางรายใหญ่ของโลก ซึ่งทั้งสามประเทศตกลงที่จะลดผลผลิตยางพาราร้อยละ 4 ต่อปี และลดปริมาณการส่งออกยางพาราร้อยละ 10 ต่อปี รวมทั้งได้มีแผนการจัดตั้ง บริษัท ร่วมทุนยางพาราระหว่างประเทศ จำกัด (International Rubber Consortium Company : IRCo) ซึ่งส่งผลให้ราคายางพาราในตลาดโลกสูงขึ้น

2. ปัจจุบันมาเลเซียได้หันไปปลูกปาล์มน้ำมันแทนยาง ปริมาณการผลิตจึงน้อยลง ในขณะที่อุตสาหกรรมผลิตภัณฑ์ยางกำลังขยายตัว จึงมีความต้องการนำเข้าน้ำยางขึ้นจากไทยเพิ่มขึ้น โดยในสามไตรมาสแรกของปี 2545 มาเลเซียนำเข้าน้ำยางขึ้นจากไทยคิดเป็นมูลค่า 6,872 ล้านบาท โดยมีการขยายตัวในการนำเข้าถึงร้อยละ 32.87

3. การขยายตัวทางเศรษฐกิจของจีนก่อให้เกิดความต้องการยางพาราเพิ่มขึ้น เพื่อเป็นวัตถุดิบในการสร้างและพัฒนาระบบสาธารณูปโภคภายในประเทศ เช่นการสร้างถนน การพัฒนาสาธารณูปโภคอื่นนำไปสู่การเติบโตของอุตสาหกรรมยานยนต์ ซึ่งจะนำไปสู่การใช้ยางเป็นวัตถุดิบการผลิตยางยานพาหนะต่อไป

4. ประเทศจีนได้อนุมัติโควตานำเข้าเพิ่มขึ้น โดยในปี 2544 ไทยได้รับโควตา 429,000 ตัน และจะได้รับเพิ่มร้อยละ 15 ต่อปี จนถึงปี 2547 ซึ่งจะมีการยกเลิกโควตานำเข้าทำให้บริษัทผู้นำเข้าประเทศจีนสามารถนำเข้ายางพาราจากไทยได้เพิ่มสูงขึ้น

5. ปัจจุบันจีนเป็นประเทศที่นำเข้ายางพาราจากไทยมากเป็นอันดับ 1 เป็นผลมาจากการขยายโควตาคำนำเข้ของจีนในปี 2547 อันเป็นโอกาสที่ดีในแง่ของการส่งออกยางพาราไทย

6. ปริมาณสต็อกของผู้ใช้ยางพาราในตลาดโลก ซึ่งหากผู้ใช้ยางพารามีปริมาณสต็อกยางพาราเป็นจำนวนมาก ย่อมส่งผลให้ราคายางพาราที่ซื้อขายลดลง ตามกฎของดีมานด์และซัพพลาย เนื่องจากมีปริมาณการเสนอขายที่สูงกว่าปริมาณความต้องการซื้อในขณะนั้น

4.1.6 ระบบตลาดยางพาราของประเทศไทย

ตามรายงานของวิลาศลักษณ์ (2546) กล่าวว่าพื้นที่ปลูกยางของประเทศไทย ประกอบด้วยสวนยางขนาดเล็กประมาณ 1 ล้านราย เฉลี่ยรายละประมาณ 13 ไร่ กระจายกระจายอยู่ในภาคใต้ร้อยละ 90 ภาคตะวันออกเฉียงเหนือร้อยละ 10 รวม 41 จังหวัด ชาวสวนส่วนมากผลิตยางเป็นยางแผ่นดิบ มีชาวสวนจำนวนน้อยที่นิยมขายน้ำยางสด สำหรับยางแผ่นดิบนั้นเกษตรกรจะเก็บไว้ประมาณ 5 วันเพื่อรอให้ความชื้นลดลง จากการทำเป็นสวนขนาดเล็กและอยู่กระจายกัน ก่อให้เกิดพ่อค้ายางและร้านรับซื้อยางเป็นจำนวนมากและหลายระดับ สำหรับระบบตลาดยางพาราของประเทศไทยนั้นตามรายงานของสถาบันวิจัยยาง (2549) มี 3 ระบบ คือ ระบบตลาดท้องถิ่น ระบบตลาดกลางยางพาราและระบบตลาดซื้อขายล่วงหน้า ซึ่งระบบตลาดยางที่ซื้อขายโดยมีการส่งมอบยาง (Physical Market) ภายในประเทศแยกออกเป็นระบบตลาดท้องถิ่น และระบบตลาดกลางยางพารา ดังนี้

1. ระบบตลาดยางท้องถิ่น เป็นระบบตลาดที่ซื้อขายโดยมีการส่งมอบยางจริงภายในประเทศ ชาวสวนยางส่วนใหญ่นิยมซื้อขายผ่านระบบตลาดท้องถิ่น ระบบตลาดนี้จะประกอบไปด้วยพ่อค้ารับซื้อยางหลายระดับ เริ่มต้นด้วยระดับหมู่บ้านหรือตำบล ระดับอำเภอและระดับจังหวัด โรงงานแปรรูปยางซึ่งส่วนใหญ่จะเป็นผู้ส่งออกยางด้วย ทั้งนี้ในปัจจุบันมีพ่อค้าที่ได้รับอนุญาตถูกต้องตามกฎหมาย 2,600 ราย และถ้ารวมพ่อค้าที่ไม่ได้รับอนุญาตอีกจำนวนหนึ่งจะมีพ่อค้าทั้งสิ้นประมาณ 3,000 ราย จำนวนพ่อค้ายางเหล่านี้ แบ่งออกเป็น 4 ระดับคือ ผู้รับซื้อในหมู่บ้านหรือตำบล ร้านรับซื้อในตลาดหรืออำเภอ ร้านรับซื้อในตัวจังหวัด และโรงรมควันยาง ดังนี้

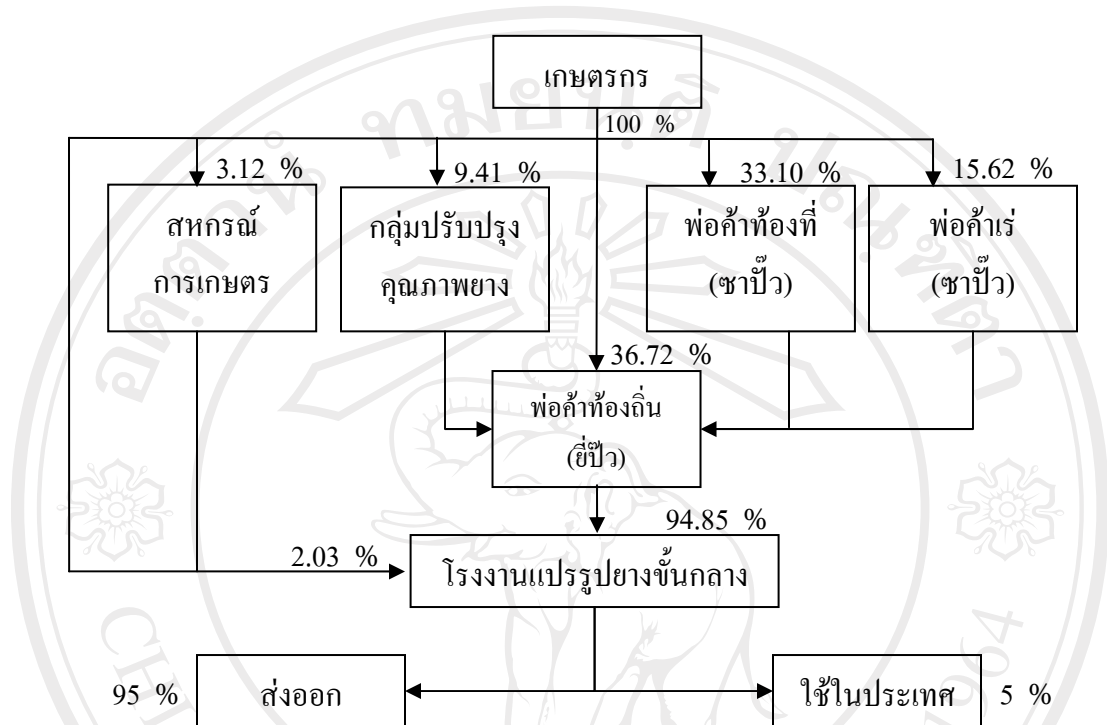
1.1 ผู้รับซื้อในหมู่บ้านหรือตำบล ชาวสวนที่อยู่ห่างไกลและมียางในปริมาณจำนวนน้อย จะเลือกขายให้ผู้รับซื้อในหมู่บ้านหรือตำบลที่ใกล้ที่สุด ใช้เวลาในการเดินทางน้อยที่สุด ไม่ยุ่งยาก ผู้รับซื้อระดับนี้จะรวบรวมยางที่ซื้อไว้ไปส่งให้แก่ร้านรับซื้อในตลาดหรือจังหวัดต่อไป

1.2 ร้านรับซื้อในตลาดอำเภอ ชาวสวนที่อยู่ใกล้กับถนนใหญ่หรือตัวอำเภอ จะนำยางไปขายที่ร้านรับซื้อในตลาดอำเภอ ด้วยรถโดยสารบรรทุกขนาดเล็กประจำทางไปตลาดขายยางในปริมาณเท่ากับชาวสวนยางที่ขายในตลาดหมู่บ้านหรือตำบล ร้านรับซื้อในตลาดอำเภอนี้ส่วนใหญ่จะนำยางไปขายให้แก่ร้านรับซื้อในตลาดจังหวัด แต่ถ้าเป็นร้านรับซื้อในตลาดอำเภอที่เป็นชุมชนในแหล่งปลูกยางหนาแน่น จะซื้อยางได้มากและจะทำการส่งให้แก่โรงรมควันของผู้ส่งออกโดยตรงทุก ๆ 3 - 4 วัน

1.3 ร้านรับซื้อในตัวจังหวัด มีชาวสวนขนาดเล็กจำนวนมากที่นำยางไปขายให้ร้านรับซื้อในตัวจังหวัดเพราะไม่สะดวกในการนำยางไปขายในตัวจังหวัด ซึ่งโดยปกติจะบรรทุกไปขายโดยรถโดยสารประจำทางขนาดเล็ก ผู้นำยางไปขายในตัวจังหวัดส่วนมากจึงเป็นพ่อค้าผู้รับซื้อยางในหมู่บ้าน หรือในตำบล หรือในตลาดอำเภอ ซึ่งจะนำยางบรรทุกรถขนาดเล็กของตนเอง หรือรถบรรทุกรับจ้างเหมาสัปดาห์ละครั้ง

1.4 โรงรมควันยาง โรงรมควันยางจะไม่รับซื้อยางในปริมาณน้อย จากชาวสวนแต่จะพึงพาอาศัยพ่อค้าคนกลางที่มีความชำนาญซื้อยางได้ปริมาณมาก ๆ และสม่ำเสมอในลักษณะการนำส่งประจำโดยใช้รถบรรทุกโดยสารขนาดกลาง ส่วนใหญ่จะได้อายจากผู้รับซื้อในตัวจังหวัดและพ่อค้าในตลาดอำเภอใหญ่ ๆ ซึ่งจะนำยางไปส่งให้ 3 - 4 วันต่อครั้ง เจ้าของโรงรมซึ่งส่วนใหญ่เป็นผู้ส่งออกยางด้วยนั้น ยังทำหน้าที่สำคัญในการให้บริการสินเชื่อเงินสดล่วงหน้า กับลูกค้าที่นำยางมาส่งเพื่อไปใช้ซื้อยางจากร้านค้ายางระดับล่างอีกด้วย ทั้งนี้เพื่อสร้างความผูกพันและความเชื่อมโยงในระบบตลาด ให้มีความถาวรและมั่นคง เพราะถ้าพึ่งพ่อค้าระดับล่างนั้นจะไม่มีเงินทุนของตนเพียงพอสำหรับใช้หมุนเวียนได้ตลาดทุกคน ซึ่งความสัมพันธ์ของวิธีการตลาดพ่อค้าคนกลางยางพาราตามการศึกษาของ Daipium (1977) สามารถสรุปได้ดังภาพที่ 4.2 โดยผลผลิตจากเกษตรกรจะถูกขายให้กับพ่อค้าผู้รับซื้อในท้องถิ่นหรือท้องถิ่นนั้น ๆ รวมไปถึงกลุ่มผู้แปรรูปยางหรือสหกรณ์การเกษตร และถูกนำไปแปรรูปเพื่อเป็นวัตถุดิบยางเพื่อการส่งออก อาทิ ยางแผ่นรมควัน ยางแท่ง

ภาพที่ 4.2 วิธีการตลาดพ่อค้าคนกลางยางพารา



ที่มา : Daipium, Pawalee (1998)

ตามรายงานของตลาดสินค้าเกษตรล่วงหน้าแห่งประเทศไทย (2550) และพัทธ์รัตน์ (2544) กล่าวว่า หลังจากที่ยางพาราผ่านการรมควันและบรรจุหีบห่อเป็นที่เรียบร้อยแล้ว จะถูกขายให้กับบริษัทรับซื้อซึ่งจะเป็นบริษัทผู้ส่งออกหรือนำไปขายในตลาดกลางยางพาราที่รัฐบาลส่งเสริมให้มีการจัดตั้งขึ้น โดยราคาที่ขายส่วนใหญ่จะใช้ราคา Free on Board หรือ F.O.B. ซึ่งเป็นไปตามการเคลื่อนไหวของตลาดที่สำคัญ คือ ตลาดสินค้าเกษตรล่วงหน้าแห่งประเทศไทย ตลาดล่วงหน้าญี่ปุ่นและตลาดล่วงหน้าสิงคโปร์ โดยพ่อค้าส่งออกจะหักค่าใช้จ่ายต่าง ๆ ที่เกิดขึ้นจากการรมควัน ค่าปลูกแทนและค่าใช้จ่ายในการส่งออก ที่เหลือจึงเป็นราคารับซื้อจากชาวสวน ทั้งนี้รูปแบบการส่งออกยางเดิมจะเป็นการค้าผ่านนายหน้าในสิงคโปร์ แต่ปัจจุบันจะเป็นการค้าโดยตรงระหว่างผู้ส่งออกชาวไทยกับผู้นำเข้ามากขึ้น โดยมีประเทศ จีน สหรัฐอเมริกาและญี่ปุ่นเป็นผู้นำเข้าที่สำคัญ

2. ระบบตลาดกลางยางพารา เป็นระบบตลาดซื้อขายที่มีการส่งมอบยางพารากันจริง เช่นเดียวกันกับระบบตลาดท้องถิ่น เริ่มเกิดขึ้นในประเทศไทยเมื่อปี พ.ศ. 2534 ตลาดกลางยางพาราแห่งแรกจัดตั้งขึ้นที่อำเภอหาดใหญ่ จังหวัดสงขลา ต่อมาในปี 2542 ตลาดกลางยางพาราสุราษฎร์ธานีก็ได้เริ่มเปิดดำเนินการ และในปี 2544 ตลาดกลางยางพารานครศรีธรรมราชก็ได้ให้บริการซื้อขายยาง นอกจากนี้ให้บริการซื้อขายยางประเภทต่าง ๆ อาทิ ยางแผ่นดิบ ยางแผ่นรมควัน ยางแผ่นฟุ้งแห้ง ยางก้อนถ้วยและน้ำยางสดแล้ว ตลาดกลางยางพาราขนาดใหญ่ยังให้บริการซื้อขายยางผ่านห้องค้ายาง และตลาดกลางยางพาราทั้ง 3 แห่งมีคลังสินค้าขนาดความจุประมาณ 16,000 ตันให้บริการเก็บฝากยางแก่เกษตรกร เอกชนและการเก็บฝากยางตามโครงการแทรกแซงตลาดยางพาราของรัฐบาลด้วย ส่วนการให้บริการสารสนเทศข้อมูลด้านยางก็เป็นส่วนหนึ่งของการให้บริการตลาดกลางยางพาราทั้งสามแห่ง

3. ระบบตลาดซื้อขายล่วงหน้า นอกจากการซื้อขายยางในตลาดที่มีการส่งมอบยางจริง (Physical Market) แล้ว ยังมีการซื้อขายยางล่วงหน้า (Future Market) อีกด้วยเช่นกัน ตลาดสินค้าเกษตรล่วงหน้าแห่งประเทศไทย (The Agricultural Future Exchange of Thailand : AFET) ได้เปิดดำเนินการซื้อขายยางพาราแผ่นรมควันชั้น 3 (RSS 3) เมื่อเดือนพฤศจิกายน 2547 ซื้อขายสัญญาล่วงหน้าระยะเวลา 2 - 6 เดือน ในระยะแรกที่ตลาดสินค้าเกษตรล่วงหน้าเปิดดำเนินการปริมาณสัญญาซื้อขายยังมีปริมาณไม่มากนัก แต่ในอนาคตคาดว่าบทบาทของตลาดสินค้าเกษตรล่วงหน้าต่อการค้าและราคายางจะมีมากขึ้น ปัจจุบันในปี 2550 ตลาดสินค้าเกษตรล่วงหน้าแห่งประเทศไทยได้บรรจุยางแท่ง STR 20 และน้ำยางข้น (Latex) เข้าเป็นสินค้าเกษตรที่สามารถซื้อขายกันในตลาดได้เป็นที่เรียบร้อยแล้ว

4.1.7 ตลาดสินค้าเกษตรล่วงหน้าแห่งประเทศไทยกับบทบาทในการกำหนดราคาและระบบซื้อขายยางพาราในประเทศไทย

ตลาดสินค้าเกษตรล่วงหน้าแห่งประเทศไทย หรือ The Agricultural Futures Exchange of Thailand (AFET) เป็นตลาดซื้อขายล่วงหน้าที่จัดตั้งขึ้นตามพระราชบัญญัติการซื้อขายสินค้าเกษตรล่วงหน้า พ.ศ. 2542

ความเป็นมาของการจัดตั้งตลาดสินค้าเกษตรล่วงหน้าแห่งประเทศไทย

ตลาดสินค้าเกษตรล่วงหน้าแห่งประเทศไทย (2550) นับได้ว่าเป็นตลาดล่วงหน้าที่ตั้งขึ้นตามกฎหมายเป็นตลาดแรกในประเทศไทย และเป็นตลาดสินค้าเกษตรล่วงหน้าเพียงตลาดเดียว มีฐานะเป็นนิติบุคคลอิสระ ภายใต้การกำกับดูแลของคณะกรรมการตลาดสินค้าเกษตรล่วงหน้า ทำหน้าที่ในการเป็นศูนย์กลางในการซื้อขายสินค้าเกษตรล่วงหน้าภายใต้กฎระเบียบที่ชัดเจน และสร้างความเป็นธรรมให้แก่ผู้ซื้อและผู้ขายในตลาดสินค้าเกษตรล่วงหน้า และเพื่อให้การจัดตั้งตลาดที่มีการซื้อขายล่วงหน้าบรรลุวัตถุประสงค์คณะรัฐมนตรีได้มีมติเมื่อวันที่ 18 ธันวาคม พ.ศ.2544 ให้นำเงินจากกองทุนรวมเพื่อช่วยเหลือเกษตรกรจำนวน 600 ล้านบาทเพื่อใช้ในการจัดตั้งสำนักงานคณะกรรมการกำกับการซื้อขายสินค้าเกษตรล่วงหน้า (ก.ศ.ล.) และตลาดสินค้าเกษตรล่วงหน้าแห่งประเทศไทย

เป้าหมายในการจัดตั้งตลาดสินค้าเกษตรล่วงหน้าแห่งประเทศไทยก็เพื่อเป็นศูนย์กลางในการซื้อขายสินค้าเกษตรล่วงหน้า ที่จะส่งมอบและรับมอบกันในอนาคต ซึ่งตลาดจะทำการคัดเลือกสินค้ากำหนดกฎระเบียบและเงื่อนไขในการซื้อขาย ดูแลการซื้อขายให้เป็นไปด้วยความเรียบร้อย รวมไปถึงจัดให้มีการส่งมอบและรับมอบสินค้าอย่างเป็นระบบ ถูกต้องตามข้อตกลงหรือสัญญา โดยเริ่มเปิดทำการซื้อขายสินค้าเกษตรล่วงหน้า เมื่อวันที่ 28 พฤษภาคม 2547

เหตุผลในการเลือกสินค้ายางพาราเข้ามาค้าในตลาดสินค้าเกษตรล่วงหน้าแห่งประเทศไทย

ปัจจุบัน ณ เดือนเมษายน พ.ศ. 2550 สินค้ายางพาราในตลาดสินค้าเกษตรล่วงหน้าแห่งประเทศไทย (2550) เลือกเข้ามาค้าในตลาดประกอบไปด้วย ยางแผ่นรมควันชั้น 3 ยางแท่งเอสทีอาร์ 20 และน้ำยางข้น และจากการที่ไทยสามารถผลิตยางได้มากที่สุดและมีปริมาณการซื้อขายมาก เก็บรักษาง่าย

สามารถเคลื่อนย้ายได้สะดวก มีมาตรฐานที่ชัดเจน คือมาตรฐาน Green Book ที่เป็นมาตรฐานของ International Standards of Quality and Packing for Natural Rubber Grades (IRQPC) ที่ใช้ทั่วไปในวงการค้ายางทั้งในและต่างประเทศ ประเทศไทยเป็นผู้นำในด้านปริมาณการผลิต และสามารถใช้เป็นตัวแทนของผลิตภัณฑ์ยางชนิดอื่น ๆ ในการประกันความเสี่ยงได้ และยางพาราสามารถออกสู่ตลาดได้ตลอดทั้งปี นอกจากนี้เกษตรกรชาวสวนยางสามารถรวมกลุ่มเป็นสหกรณ์เข้ามาซื้อขายล่วงหน้า การเลือกยางพาราเป็นสินค้าในตลาดล่วงหน้า จึงเป็นการเปิดโอกาสให้ทุกกลุ่มผู้เกี่ยวข้องกับยางพาราสามารถเข้ามาซื้อขายล่วงหน้าเพื่อประกันความเสี่ยงได้จากการส่งออกยางพารา

ตลาดสินค้าเกษตรล่วงหน้ากับการประกันความเสี่ยงยางพารา

ตลาดสินค้าเกษตรล่วงหน้าแห่งประเทศไทย (2550) กล่าวว่าราคายางในตลาดสินค้าเกษตรล่วงหน้าย่อมมีความสำคัญต่อเกษตรกร ผู้ส่งออกยางพารา ในด้านของการลดความเสี่ยงด้านราคายางพาราในอนาคตเพื่อที่จะตัดสินใจในการประกอบการที่ถูกต้อง เกษตรกรจะได้ประโยชน์จากตลาดสินค้าเกษตรล่วงหน้าในด้านที่ว่า ผู้ส่งออกลดภาระความเสี่ยงส่งผลให้ต้นทุนการตลาดต่ำลงเป็นการช่วยยกระดับระดับราคาแก่เกษตรกรได้ ผู้ส่งออกจะได้ประโยชน์จากตลาดล่วงหน้าคือการลดความเสี่ยงที่เกิดจากการเปลี่ยนแปลงของราคา (Hedging)

ตัวอย่างเช่น ผู้ส่งออกตกลงขายยางแผ่นรมควันชั้น 3 ล่วงหน้าให้กับผู้ซื้อในตลาดต่างประเทศ โดยมีนัดส่งมอบในเดือนกุมภาพันธ์ที่ราคา 35 บาทต่อกิโลกรัม แต่ตอนตกลงขายยางนั้นผู้ส่งออกไม่มียางอยู่ในมือเลย แต่คาดว่าราคายางที่ซื้อในประเทศในเวลาใกล้การส่งมอบยางตามสัญญาแก่ผู้ซื้อในต่างประเทศจะราคาต่ำกว่ากิโลกรัมละ 35 บาท ผู้ส่งออกสามารถลดความเสี่ยงโดยการซื้อยางจากตลาดสินค้าเกษตรล่วงหน้าที่มีกำหนดส่งมอบในเดือนกุมภาพันธ์ราคา 34 บาทต่อกิโลกรัมเพื่อที่จะส่งมอบให้กับผู้ซื้อในตลาดต่างประเทศ

แต่ในสถานการณ์จริงผู้ส่งออกอาจจะไม่ได้รอเพื่อรับมอบยางแผ่นรมควันชั้น 3 จากตลาดล่วงหน้าเนื่องจากเหตุผลหลายประการ เช่น ค่าขนส่งยางแผ่นรมควันชั้น 3 ไปให้ผู้ส่งออกอาจจะสูงกว่าถ้าซื้อยางแผ่นรมควันชั้น 3 ในตลาดจริงในแถบภาคใต้ที่สามารถส่งลงเรือที่ท่าเรือสงขลาและมีราคาถูกกว่าซื้อจากตลาดล่วงหน้า และรู้จักวิธีการขนส่งที่ถูกกว่า

ดังนั้นเมื่อใกล้กำหนดส่งมอบผู้ส่งออกจะหาซื้อยางจากตลาดจริง สมมติว่าในเดือนกุมภาพันธ์ผู้ส่งออกสามารถซื้อยางในตลาดจริงราคา 37.50 บาทต่อกิโลกรัม ในขณะที่ราคายางในตลาดล่วงหน้านั้น

จะเท่ากับ 37 บาทต่อกิโลกรัม ผู้ส่งออกจะซื้อยางในตลาดจริงและขายยางในตลาดล่วงหน้า ดังนั้น พันธะที่ต้องส่งมอบยางของผู้ส่งออกในตลาดล่วงหน้าจะถูกหักล้าง (offset) หมดไป ผู้ส่งออกจึงไม่ต้องส่งมอบหรือรับสินค้าจากตลาดสินค้าเกษตรล่วงหน้า แต่ในแง่ของกำไรขาดทุนนั้นไม่ได้หักล้างกัน ผู้ส่งออกซื้อในตลาดล่วงหน้าราคา 34 บาท แต่ขายในราคา 37 บาท ฉะนั้นจึงได้กำไรในตลาดล่วงหน้า 3 บาทต่อกิโลกรัม ในขณะที่เดียวกันจะขาดทุนในตลาดจริง บาทเพราะซื้อในตลาดจริง (ในประเทศ) 37.50 บาท และขายในตลาดจริง (ส่งออก) 35 บาท

จากกรณีนี้จะเห็นว่าผู้ส่งออกจะขาดทุนในตลาดจริงแต่กำไรในตลาดล่วงหน้าสุทธิเท่ากับ 50 สตางค์ต่อกิโลกรัม ถ้าผู้ส่งออกให้คู่สัญญาในตลาดส่งมอบผู้ส่งออกอาจจะต้องเสียค่าขนส่งมากกว่า หรือได้ยางที่มีคุณภาพไม่ตรงตามที่ตลาดต้องการก็ได้ จากตัวอย่างนี้แสดงว่าการเข้ามาประกันความเสี่ยงในตลาดล่วงหน้าสามารถช่วยผู้เข้ามาใช้บริการของตลาดล่วงหน้าในการประกันความเสี่ยงได้

4.1.8 องค์กรยางพาราระหว่างประเทศกับบทบาทในการกำหนดราคาและระบบซื้อขายยางพาราในประเทศไทย

องค์กรยางพาราระหว่างประเทศ เป็นองค์กรที่เกิดขึ้นจากความร่วมมือในหมู่ประเทศสมาชิกผู้ผลิตยางพารา โดยมีวัตถุประสงค์ในการจัดตั้งที่แตกต่างกันไป ตามรายงานของสถาบันวิจัยยาง (2550) ได้ให้รายละเอียดถึงองค์กรยางพาราระหว่างประเทศที่ถูกจัดตั้งขึ้นในปัจจุบัน ประกอบด้วย สมาคมประเทศผู้ผลิตยางธรรมชาติ (Association of Natural Rubber Producing Counties : ANRPC) สภาวิจัยและพัฒนายางระหว่างประเทศ (International Rubber Research and Development Board : IRRDB) องค์กรศึกษาเรื่องยางระหว่างประเทศ (International Rubber Study Group : IRSG) สถาบันมาตรฐานระหว่างประเทศ (International Organization for Standardization : ISO) สภาความร่วมมือด้านยางพาราระหว่างประเทศไทย อินโดนีเซีย และมาเลเซีย (International Tripartite Rubber Council : ITRC) และ บริษัท ร่วมทุนยางพาราระหว่างประเทศ จำกัด (International Rubber Consortium Limited : IRCo) รายละเอียดเพิ่มเติมเกี่ยวกับองค์กรยางพาราระหว่างประเทศดังแสดงในภาคผนวกที่ ข

โดยนับตั้งแต่เกิดปัญหาราคายางตกต่ำเป็นต้นมาตั้งแต่ปี พ.ศ. 2540-2542 บริษัท ร่วมทุนยางพาราระหว่างประเทศ จำกัด (International Rubber Consortium Limited : IRCo) ถือได้ว่ามีบทบาทหรืออิทธิพลอย่างมากต่อแก้ไขปัญหาราคายางพาราตกต่ำและปริมาณผลผลิตล้นตลาด บริษัท

ดังกล่าวเกิดขึ้นจากความร่วมมือระหว่าง 3 ประเทศคือไทย อินโดนีเซียและมาเลเซีย การจัดตั้งบริษัทร่วมทุนมีวัตถุประสงค์เพื่อดำเนินธุรกิจซื้อขายและจัดเก็บสต็อกยางพาราของสามประเทศ เพื่อผลักดันให้ราคายางพาราสูงขึ้น มีเสถียรภาพ และเกษตรกรสามารถขายยางพาราในราคาที่เป็นธรรม ผลที่เกิดขึ้นจากการจัดตั้งบริษัทร่วมทุนยางพาราระหว่างประเทศมีผลผลักดันราคายางพาราให้สูงขึ้นไปสู่ระดับที่เกษตรกรขายยางมีกำไรคุ้มครองการลงทุน และรักษาระดับราคายางพาราให้มีเสถียรภาพอย่างยั่งยืน

4.2 ยางพาราในประเทศสาธารณรัฐประชาชนจีน

กรมเจรจาการค้าระหว่างประเทศ (2549) รายงานว่า ในช่วงที่ผ่านมา ผลผลิตยางพาราของจีนเริ่มชะลอตัวเพราะต้นทุนการผลิตสูงขึ้น อันเนื่องมาจากพื้นที่เพาะปลูกที่เพิ่มขึ้นไปกระจายอยู่นอกเขตที่เหมาะสม ในขณะที่พื้นที่ที่เหมาะสมก็ถูกใช้ไปในการปลูกไม้ผลที่ให้ผลตอบแทนดีกว่า ดังนั้น จีนจึงมีการปลูกยางพาราน้อยและมีต้นทุนสูง ส่วนในด้านความต้องการยางพาราของจีนนั้นกลับมีปริมาณเพิ่มสูงขึ้นเป็นอันดับต้น ๆ ของโลก เนื่องจากจีนมีการเจริญเติบโตของอุตสาหกรรมรถยนต์สูง ทำให้ความต้องการล้อยางขยายตัวอย่างรวดเร็ว และนับแต่ปี 2544 จีนก็ได้กลายเป็นประเทศผู้บริโภakyางพาราที่ใหญ่ที่สุดในโลก ขณะเดียวกันไทยก็เป็นประเทศผู้ส่งออกยางพาราไปจีนมากที่สุด เนื่องจากยางพาราที่ไทยผลิตได้มีมาตรฐานและราคายังต่ำกว่าประเทศคู่แข่ง โดยการส่งออกยางพาราไปจีนนั้นเป็นการส่งออกยางธรรมชาติเกือบทั้งหมด

4.2.1 การผลิต การนำเข้าและความต้องการใช้ยางพาราของประเทศสาธารณรัฐประชาชนจีน

แหล่งผลิตยางธรรมชาติที่สำคัญของจีนอยู่ในพื้นที่ภูเขาที่มณฑลยูนนานและไห่หนาน ซึ่งมีพื้นที่เพาะปลูกรวมประมาณ 6.6 แสนเอเคอร์ ผลผลิตสูงสุดตามตารางที่ 4.7 เฉลี่ยประมาณปีละ 450,000 – 480,000 ตัน แต่โดยทั่วไปจะผลิตได้ 450,000 ตัน

ตารางที่ 4.7 ปริมาณการผลิต การนำเข้าและการใช้ยางธรรมชาติของประเทศสาธารณรัฐประชาชนจีน

หน่วย : ตัน

ปีพุทธศักราช	ปริมาณการผลิตยาง	ปริมาณการนำเข้ายาง	ปริมาณการใช้ยาง
2531	239,800	420,700	660,000
2532	242,800	409,600	675,000
2533	264,200	339,500	600,000
2534	296,400	312,300	610,000
2535	309,000	335,000	640,000
2536	326,000	325,000	650,000
2537	341,000	405,000	725,000
2538	424,000	297,200	780,000
2539	430,000	489,500	810,000
2540	444,000	361,700	910,000
2541	450,000	411,100	839,000
2542	450,000	401,800	852,000
2543	445,000	820,400	1,080,000
2544	451,000	943,300	1,215,000
2545	468,000	914,700	1,310,000
2546	480,000	1,149,600	1,485,000
2547	486,000	1,205,900	1,630,000
2548	428,000	1,329,200	2,045,000
2549 ^{1/}	401,000	1,233,200	1,805,000

ที่มา : สถาบันวิจัยยาง (2550)

หมายเหตุ : ^{1/} ข้อมูลระหว่างเดือนมกราคม - ตุลาคม 2549

ทั้งนี้ นับจากปี 2531 ประเทศสาธารณรัฐประชาชนจีนสามารถผลิตยางได้ 239,800 ตันและเพิ่มขึ้นเป็น 486,000 ตันในปี 2547 คิดเป็นร้อยละที่เพิ่มขึ้นเท่ากับ 59.28 และลดลงเล็กน้อยเป็น 428,000 ตันในปี 2548 ซึ่งปริมาณการผลิตดังกล่าวยังคงไม่เพียงพอกับความต้องการใช้ยางพารา

ภายในประเทศจีนในปี 2548 ที่มีความต้องการสูงถึง 2,045,000 ตัน จึงต้องพึ่งพาการนำเข้าจาก
 ธรรมชาติจากต่างประเทศรวมถึงประเทศไทย โดยการนำเข้าจากพาราของประเทศไทยของประชาชนจีน ในช่วงระหว่างปี พ.ศ. 2543-2548 ปริมาณการนำเข้าจากพาราของจีนเพิ่มขึ้นร้อยละ 48.28
 โดยนำเข้าจากพาราจากประเทศสำคัญ คือ ไทย มาเลเซีย อินโดนีเซีย เวียดนาม และศรีลังกา ส่วนยาง
 สังกะหนำนำเข้าจากประเทศสำคัญ คือ ใต้หวัน ญี่ปุ่น เกาหลีใต้ และรัสเซีย

อย่างไรก็ดี ตามรายงานของสำนักงานเศรษฐกิจการเกษตร (2550) ตามตารางที่ 4.8 พบว่าสินค้า
 เกษตรที่ประเทศจีนนำเข้าจากไทยสูงสุดสองอันดับแรก และมีแนวโน้มที่จะเพิ่มขึ้นเรื่อย ๆ ระหว่างปี
 2547 - 2549 คือยางแท่งและยางแผ่นรมควันชั้น 3 โดยมีมูลค่าการนำเข้าในปี 2549 เท่ากับ 125,643.90
 และ 23,025.80 ล้านบาทคิดเป็นร้อยละ 18.30 และ 13.20 ของมูลค่าการส่งออกสินค้าเกษตรที่สำคัญ 15
 อันดับแรกของไทยตามลำดับ โดยยางพาราที่นำเข้านี้ไปใช้ในการผลิตยางรถในอัตราร้อยละ
 60.80 ที่เหลือใช้ในการผลิตถุงมือ ถุงยางอนามัย พื้นรองเท้า ท่อน้ำ วัสดุก่อสร้างกันน้ำ เครื่องใช้ใน
 ชีวิตประจำวัน เครื่องใช้ในทางการแพทย์ เครื่องใช้ในบ่อน้ำมัน เครื่องใช้ในอิเล็กทรอนิกส์ เป็นต้น

ลิขสิทธิ์มหาวิทยาลัยเชียงใหม่

Copyright © by Chiang Mai University

All rights reserved

ตารางที่ 4.8 มูลค่าการส่งออกสินค้าเกษตรที่สำคัญ 15 อันดับแรกของไทยไปจีน ปี 2547-2549

ลำดับ	รายการ	มูลค่า (ล้านบาท)			สัดส่วน : ร้อยละ		
		2547	2548	2549	2547	2548	2549
1	ยางแท่ง (เช่น ทีทีอาร์ เอสเอ็มอาร์ ไอเอสอาร์ เอสเอสอาร์ ฯลฯ)	13,761.7	16,336.8	23,025.8	16.6	18.3	18.3
2	ยางแผ่นรมควันชั้น 3	11,210.0	9,833.8	16,606.1	13.5	11	13.2
3	มันสำปะหลังสดหรือแห้งจะผ่านหรือ ทำเป็นเฟลเลตหรือไม่ก็ตาม	8,581.1	11,888	15,731.6	10.3	13.3	12.5
4	น้ำยางข้นจะผ่านกรรมวิธีพรีวัลแคไนซ์เซชันหรือไม่ก็ตาม	4,496.4	5,252	9,859.1	5.4	5.9	7.8
5	ไม้ยางพาราเลื่อยออกตามยาว	5,794.0	6,277.8	6,967.9	7	7	5.5
6	ยางผสมอื่นๆ	514.3	864.4	6,310.6	0.6	1	5
7	ข้าวเจ้าขาวหอมมะลิไทย 100 % ชั้น 2	3,787.9	4,356.9	4,849.9	4.6	4.9	3.9
8	ข้าวเจ้าขาวหอมปทุมธานี 100 % ชั้นดีพิเศษ	-	1,784.6	3,390.8	0	2	2.7
9	น้ำตาลดิบจากอ้อยชนิดเซนตริฟิวกัล	1,209.6	1,349.7	2,662.3	1.5	1.5	2.1
10	สตาร์ชทำจากมันสำปะหลัง	949.7	1,403.5	2,225.7	1.1	1.6	1.8
11	เยื่อไม้เคมีที่เป็นเยื่อ ไม้ซัลเฟตกิ่งฟอก	914.2	1,223.9	2,142.4	1.1	1.4	1.7
12	ยางบิวทาไดอินในลักษณะปฐุม	640.7	941.9	1,553	0.8	1.1	1.2
13	ทุเรียนสด(ใหม่)	560.3	1,017.5	1,356	0.7	1.1	1.1
14	กระดาษแข็งเซลลูโลสเคลือบด้วยโพลีเอทีนอื่นๆ	-	617.3	1,174.9	0	0.7	0.9
15	ไฟเบอร์บอร์ดหนา 0.5-0.8 กรัมต่อลูกบาศก์เมตรไม่ตกแต่งโดยวิธีทา	835.0	987.8	1,171.8	1	1.1	0.9
อื่นๆ	สินค้าเกษตรกรรมอื่นๆ	29,751.6	25,260.2	26,615.9	35.8	28.3	21.2
สินค้าเกษตรกรรมรวม		83,006.5	89,396.3	12,5643.9	100	100	100

ที่มา : สำนักงานเศรษฐกิจการเกษตร (2550)

ทั้งนี้สถาบันวิจัยยาง (2549) กล่าวว่า การเจริญเติบโตทางเศรษฐกิจและนโยบายการเปิดประเทศของจีนได้ส่งผลให้ประเทศสาธารณรัฐประชาชนจีนกลายเป็นประเทศผู้ใช้จ่ายทางการรายใหญ่เป็นอันดับที่ 1 ของโลก โดยมีปริมาณการใช้จ่ายเฉลี่ยปีละ 2.10 ล้านตัน อันสืบเนื่องมาจากการที่อุตสาหกรรมรถยนต์มีความเจริญก้าวหน้าอย่างรวดเร็วและอุตสาหกรรมที่เกี่ยวข้องกับการใช้จ่ายจะมีความเจริญเพิ่มขึ้นในอัตราร้อยละ 5-7 ต่อปี จึงได้มีการคาดการณ์ว่า ในปี พ.ศ. 2548 และ 2553 จะมีการใช้จ่ายธรรมชาติ 1.15 ล้านตัน และ 1.33 ล้านตัน ตามลำดับ

4.2.2 ระเบียบการนำเข้ายางธรรมชาติ

ยางธรรมชาติเป็นสินค้าที่อยู่ในข่ายควบคุมการนำเข้าโดยระบบโควตาซึ่งกำหนดโดยสำนักงานคณะกรรมการวางแผนแห่งชาติ การขออนุญาตนำเข้าต้องยื่นขอต่อกระทรวงการค้าและความร่วมมือทางเศรษฐกิจต่างประเทศ (Ministry of Foreign Trade and Economic Co-operation : MOFTEC) ซึ่งการอนุญาตแยกออกเป็น 2 ประเภท ดังนี้

การนำเข้าประเภท A ได้แก่ การนำเข้าโดยปกติ การแลกเปลี่ยนสินค้า และการค้าชายแดน หรือการนำเข้าโดยการช่วยเหลือ ซึ่งอยู่ภายใต้ระบบโควตานำเข้า โดย MOFTEC จะออกใบอนุญาตตามโควตาที่สำนักงานคณะกรรมการวางแผนแห่งชาติได้จัดสรรให้ไว้ ผู้นำเข้าต้องยื่นขอโควตา ระหว่างวันที่ 15-31 ตุลาคม ของปี โดยโควตามีอายุ 1 ปี และก่อนวันที่ 1 ธันวาคมของปี ผู้นำเข้าต้องมีหนังสือแจ้งแผนการนำเข้าสำหรับปีถัดไป และสัญญานำเข้าให้แก่หน่วยงานที่เกี่ยวข้องเพื่อจัดทำบัตรโควตานำเข้ายางธรรมชาติประเภท A ทั้งนี้ โควตาจะมีผลตั้งแต่วันที่ 1 มกราคม ของปีถัดไป

การนำเข้าประเภท B ได้แก่ Processing Trade เป็นการนำเข้ามาผลิตเพื่อการส่งออกไม่อยู่ในข่ายควบคุมโดยระบบโควตา แต่ผู้นำเข้าต้องไปยื่นขอบัตรนำเข้าโควตาประเภท B (อนึ่ง ในปี 2546 สำนักงานคณะกรรมการวางแผนแห่งชาติได้จัดสรรโควตานำเข้ายางธรรมชาติเป็นปริมาณ 850,000 ตัน)

4.2.3 ปัญหการนำเข้ายางธรรมชาติของประเทศสาธารณรัฐประชาชนจีน

ราคายางธรรมชาติมีการเปลี่ยนแปลงไม่แน่นอน ทั้งนี้ เนื่องจากสภาพดินฟ้า อากาศ โดยเฉพาะช่วงปลายปีตั้งแต่เดือนตุลาคมถึงเดือนกุมภาพันธ์ของปีถัดไป อันเป็นช่วงที่ยางธรรมชาติมีผลผลิตออกสู่ตลาดน้อยเนื่องจากเป็นช่วงผลัดใบ ทำให้ราคายางเพิ่มสูงขึ้น ส่งผลให้ในช่วงปลายปีผู้นำเข้าจีนจำเป็นต้องรีบตั้งซื้อยางพาราเพื่อสำรองใช้ทำให้ราคายางเพิ่มสูงขึ้น ด้วยเหตุดังกล่าวผู้นำเข้าจึงมักจะชะลอการตั้งซื้อเพื่อเก็งราคารับซื้อยาง กอปรกับในช่วงปี พ.ศ. 2545 ตามผลรายงานของพงษ์เทพ และคณะ (2545) ที่กล่าวว่าประเทศผู้ผลิตมีนโยบายลดพื้นที่การปลูกยางลงร้อยละ 10 ตามข้อเสนอของที่ประชุมกลุ่มประเทศผู้ผลิตยางธรรมชาติ (The Association Natural Rubber Producing Countries : ANRPC) ที่เสนอให้กลุ่มประเทศสมาชิกผู้ผลิตยางธรรมชาติลดพื้นที่ปลูกยางลง รวมไปถึงการจัดตั้งบริษัทร่วมทุนยางพาราระหว่างประเทศ (International Rubber Consortium Limited : IRCo) ดังก็มีผลทำให้ราคายางพาราที่ซื้อขายขยับตัวเพิ่มสูงขึ้นอีกร้อยละ 10 ขึ้น รวมไปถึงปัญหาเรื่องของคุณภาพยางที่ไม่สม่ำเสมอและมีสิ่งปลอมปน

4.2.4 แนวโน้มการส่งออกยางพาราจากประเทศไทยไปสาธารณรัฐประชาชนจีน

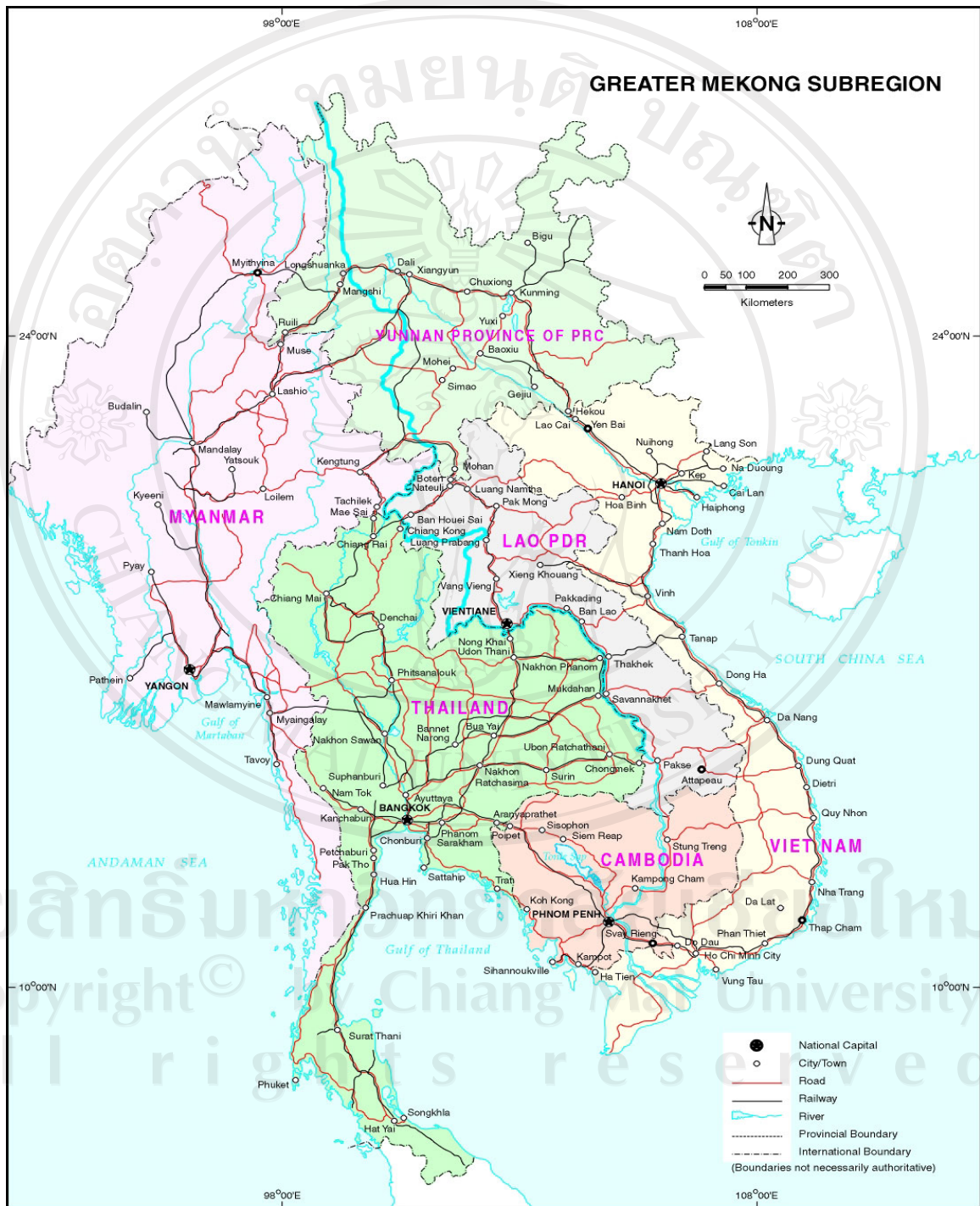
จีนเป็นตลาดที่มีศักยภาพ มีการคาดการณ์ว่า ในอีกระยะ 5-10 ปีข้างหน้า นับจากปี พ.ศ. 2549 อุตสาหกรรมที่เกี่ยวข้องกับการใช้ยางจะมีความเจริญก้าวหน้าประมาณร้อยละ 5-7 โดยเฉพาะ อุตสาหกรรมยางรถยนต์ซึ่งจะต้องพัฒนาไปตามความเจริญของอุตสาหกรรมรถยนต์ ยางธรรมชาติที่จีนนำเข้าส่วนใหญ่ได้นำไปใช้ในการผลิตยางรถยนต์ นอกจากนี้ ทางการเงินยังมีนโยบายสร้างถนนหนทาง โดยเฉพาะทางด่วนข้ามมณฑลอีกหลายโครงการที่จำเป็นต้องใช้ยางพาราเป็นส่วนผสมของวัสดุในการก่อสร้าง กอปรการที่จีนเข้าเป็นสมาชิกองค์การการค้าโลก (World Trade Organization : WTO) จึงมีพันธกรณีที่จะต้องเปิดตลาด จึงอาจกล่าวได้ว่า จีนจะยังคงนำเข้ายางธรรมชาติจากต่างประเทศต่อไป แม้ว่าจีนจะผลิตยางธรรมชาติได้ก็ตาม

4.3 ข้อมูลเบื้องต้นของการค้าระหว่างไทยและจีนตอนใต้

ข้อมูลเบื้องต้นของการค้าระหว่างไทยและจีนตอนใต้ ในส่วนนี้จึงเป็นการแสดงให้เห็นถึงรายละเอียดที่มุ่งสร้างให้เกิดการเห็นภาพและความเข้าใจในระบบและระเบียบการค้า พัฒนาการการค้า ข้อจำกัด ขั้นตอนและวิธีการในการนำเข้าและส่งออกสินค้า เส้นทางการขนส่ง วิธีการในการขนส่ง ตลอดจนปัญหา อุปสรรคและแนวโน้มอนาคตการค้าบนเส้นทางการค้าสายนี้ ดังแสดงในรายละเอียดดังต่อไปนี้

อนึ่ง เป็นที่ทราบกันดีว่าทั้งไทยและจีนตอนใต้ไม่มีพรมแดนติดต่อกัน การติดต่อซื้อขายระหว่างกันจึงใช้เส้นทางผ่านทางท่าเรือในกรุงเทพฯ เป็นส่วนใหญ่ แต่นับจากมีการจัดตั้งโครงการพัฒนาความร่วมมือทางเศรษฐกิจในอนุภูมิภาคลุ่มแม่น้ำโขง (Great Mekhong Sub-region) อันประกอบไปด้วยประเทศไทย พม่า ลาว กัมพูชา เวียดนาม และจีนยูนนาน ดังแสดงโดยภาพที่ 4.3 เส้นทางการค้าที่สำคัญระหว่างไทยและจีนตอนใต้ก็แสดงให้เห็นอย่างชัดเจนขึ้น โดยมีแม่น้ำโขงเป็นเส้นทางหลักในการเคลื่อนย้ายสินค้าระหว่างกัน อันมีส่วนเอื้ออำนวยต่อการส่งเสริมให้มีการส่งออกสินค้าของไทยมากขึ้น โดยเฉพาะสินค้าเกษตรกรรม หนึ่งในจำนวนสินค้าเหล่านั้นที่ได้ประโยชน์จากข้อตกลงดังกล่าวก็คือ สินค้าประเภทยางพาราและวัตถุดิบยางพารา ด้วยเช่นกัน

ภาพที่ 4.3 กลุ่มประเทศอนุภูมิภาคลุ่มน้ำโขง



ที่มา : Asian Development Bank (2007)

4.3.1 ปริมาณการค้าระหว่างไทยและจีนตอนใต้

การค้าขายระหว่างไทยและจีนตอนใต้มีมานานแล้ว แต่ยังมีปริมาณการค้าที่ไม่มากนัก เนื่องจากมีข้อจำกัดมากมาย โดยเฉพาะข้อจำกัดด้านกายภาพของแม่น้ำโขงและข้อจำกัดด้านกฎหมายระหว่างประเทศ ในปัจจุบันปัญหาต่าง ๆ กำลังได้รับการแก้ไขด้วยความร่วมมือของรัฐบาลทั้งสองประเทศ ทำให้ปริมาณการค้าระหว่างไทยและยูন্নานเพิ่มขึ้นเป็นอย่างมาก ตามรายงานของธนาคารแห่งประเทศไทย (2549) ดังแสดงในตารางที่ 4.9 จะเห็นได้ว่าภาวะการค้าชายแดนระหว่างไทยและจีนตอนใต้ในไตรมาสที่ 4 ประจำปี 2548 พบว่าการส่งออกไปจีนตอนใต้ เพิ่มขึ้นร้อยละ 26.6 เป็น 1,286.1 ล้านบาท

ตารางที่ 4.9 การค้าชายแดนระหว่างไทยและจีนตอนใต้

หน่วย : การเปลี่ยนแปลง : ร้อยละ

รายการ		2545	2546	2547	ตุลาคม – ธันวาคม	
					2547	2548
การส่งออก	มูลค่า : ล้านบาท	2,737.5	3,075.1	2,110.4	1,016.0	1,286.1
	การเปลี่ยนแปลง	(23.0)	(12.3)	(-31.4)	(-0.9)	(26.6)
การนำเข้า	มูลค่า : ล้านบาท	462.0	1,087.4	1,241.8	616.2	455.1
	การเปลี่ยนแปลง	(-15.5)	(135.4)	(14.2)	(-4.4)	(-26.1)
มูลค่าการค้า	มูลค่า : ล้านบาท	3,199.5	4,162.5	3,352.2	1,632.2	1,741.2
รวม	การเปลี่ยนแปลง	(15.4)	(30.1)	(-19.5)	(-2.2)	(6.7)
ดุลการค้า	มูลค่า : ล้านบาท	2,275.4	1,987.7	868.6	399.8	831.1
	การเปลี่ยนแปลง	(35.6)	(-12.7)	(-56.3)	(5.0)	(107.9)

ที่มา : ธนาคารแห่งประเทศไทย (2549)

ในส่วนองปริมาณการค้าของสินค้านำเข้าและส่งออก ณ ด่านศุลกากรเชียงแสน (2549) ตามตารางที่ 4.10 พบว่า สินค้านำเข้าส่วนใหญ่จากประเทศจีนจะเป็นสินค้าประเภทผลไม้สด และผักสด ซึ่งมีมูลค่าการค้ารวมของสินค้านำเข้า 10 อันดับแรกจากจีนสูงถึง 1,277.86 ล้านบาท ในขณะที่สินค้า

ส่งออกจากไทยจะเป็นลำไยอบแห้ง และวัตถุดิบยางพารา (ยางแผ่นรมควันและยางแท่ง) เป็นส่วนใหญ่ และมีมูลค่าการค้ารวมของสินค้าส่งออก 10 อันดับแรกจากไทยสูงถึง 5,238.65 ล้านบาท ซึ่งหากพิจารณาในภาพรวมแล้วถือว่าไทยเป็นฝ่ายได้เปรียบดุลการค้ากับจีนตอนใต้

ตารางที่ 4.10 สินค้านำเข้าและส่งออก 10 อันดับแรก ณ สุลกากรเชียงใหม่ ประจำปีงบประมาณ 2548

ชนิดสินค้า	นำเข้า		ชนิดสินค้า	ส่งออก	
	น้ำหนัก (ตัน)	มูลค่า สินค้า (ล้านบาท)		น้ำหนัก (ตัน)	มูลค่า สินค้า (ล้านบาท)
แอปเปิ้ล	25,172	275.10	ลำไยอบแห้ง	53,312	1,252.68
สาเกีสด	13,458	205.63	ยางแผ่นรมควัน	24,292	1,248.46
ไม้แปรรูป	6,525	169.72	ค้ายางยืด	10,202	716.09
ผักสด	8,263	105.92	ยางแท่ง	7,840	389.80
กระเทียม	10,483	57.25	น้ำมันปาล์ม	11,089	291.10
กระบือมีชีวิต	2,043	40.43	เม็ดพลาสติก	2,969	124.96
ผ้าห่ม	939	38.70	น้ำมันดีเซล	6,549	116.20
เมล็ดทานตะวัน	3,665	33.08	เงาะในน้ำเชื่อม	2,955	95.26
เมล็ดฟักทอง	967	27.61	เครื่องดื่มน้ำปรุงกำลัง	2,492	70.64
โมนโนไดแคลเซียม ฯ	3,182	24.86	เม็ดเตล็ด	32,966	933.46
เบ็ดเตล็ด	20,546	299.58			
รวม	95,198	1,277.86	รวม	154,665	5,238.65

ที่มา : ด่านศุลกากรเชียงใหม่ (2549)

4.3.2 รูปแบบการค้าระหว่างไทยและจีนตอนใต้

จากข้อมูลของศูนย์จีนตอนใต้ศึกษา (2549) คณะสังคมศาสตร์ มหาวิทยาลัยเชียงใหม่ พบว่า รูปแบบการค้าระหว่างไทยและจีนตอนใต้แบ่งออกเป็น 2 ลักษณะ ได้แก่ การค้าปกติและการค้าชายแดน ดังนี้

1. การค้าปกติ ผู้นำเข้าและผู้ส่งออกของจีน เป็นบริษัทการค้าของรัฐต้องจดทะเบียนเป็นผู้นำเข้า-ส่งออก และขอใบอนุญาตนำเข้าและส่งออกสินค้าจากกระทรวงการค้าและความร่วมมือทางเศรษฐกิจต่างประเทศ กับกระทรวงพาณิชย์จีนประจำมณฑล โดยใบอนุญาตจะกำหนดขอบข่ายสินค้าที่อนุญาตให้ดำเนินการได้ ถ้าต้องการนำเข้าและส่งออกสินค้านอกเหนือจากที่ได้รับอนุญาตต้องขอใบอนุญาตเพิ่มเติมจาก MOFTEC ซึ่งบริษัทการค้าของรัฐจะเป็นผู้นำเข้าและนำไปจำหน่ายภายในมณฑลของตัวเอง หรือนำเข้าสินค้าให้บริษัทเอกชนที่ต้องการส่งสินค้าเข้าจำหน่ายในมณฑล โดยบริษัทการค้าของรัฐจะได้รับค่าตอบแทนเป็นค่านายหน้าในการนำเข้าร้อยละ 3 ของมูลค่าสินค้า

2. การค้าผ่านแดน เป็นการค้าที่ผู้นำเข้าขนานานที่อยู่ตามชายแดนมีการซื้อสินค้าจากผู้ส่งออกไทยและขนส่งสินค้าผ่านพม่าและลาว เพื่อส่งต่อไปยังผู้ค้าส่งและผู้ค้าปลีกของขนานานอีกทอดหนึ่ง อาจแยกประเภทได้ดังนี้

2.1 บริษัทของรัฐบาล (State – Owned Company) ที่ได้รับอนุญาตให้เป็นผู้นำเข้าสินค้าทุกประเภท ซึ่งผู้ทำธุรกิจเป็นผู้นำเข้าสินค้าให้กับบริษัทเอกชนซึ่งไม่ได้รับอนุญาตให้นำเข้าสินค้าด้วยตนเองได้

2.2 บริษัทเอกชน (Private Company) ปัจจุบันบริษัทเอกชนเริ่มมีรัฐบาลเข้าไปถือหุ้นในสัดส่วนต่าง ๆ กัน เพื่อควบคุมด้านการดำเนินธุรกิจ จำแนกตามลักษณะการนำเข้าสินค้าได้ 2 ประเภท คือ

2.2.1 บริษัทที่มีการส่งสินค้าเพื่อมาจำหน่าย บริษัทที่ดำเนินธุรกิจประเภทนี้จะไม่ได้รับอนุญาตให้นำสินค้าเข้าได้โดยตรง ดังนั้นในการนำเข้าจะต้องกระทำผ่านบริษัทการค้าของรัฐเท่านั้น

2.2.2 บริษัทที่เป็นบริษัทผู้ผลิตและมีการนำเข้าวัตถุดิบเพื่อนำมาใช้เป็นปัจจัยในการผลิต บริษัทประเภทนี้จะได้รับอนุญาตให้นำเข้าสินค้าได้เอง โดยสามารถนำเข้าสินค้าวัตถุดิบเพื่อใช้ในการผลิตสินค้าเพื่อการส่งออก

ส่วนประเภทของผู้ส่งออกในยูนนานได้แก่ บริษัทของรัฐบาล (State – Owned Company) และบริษัทเอกชนที่เป็นผู้ผลิตเพื่อการส่งออกส่วนใหญ่เป็นบริษัทร่วมทุนจากต่างประเทศ และวิธีการชำระค่าสินค้าส่งออกและนำเข้าของไทยกับจีนตอนใต้จะใช้วิธีการชำระเงินโดยเงินสดหรือดราฟท์ การโอนเงินโดยทางโทรเลข และการเปิด L/C at Sight โดยวิธีที่นิยมที่สุดในการชำระค่าสินค้าที่ส่งออกจากไทยไปจีนตอนใต้ คือ การชำระด้วยเงินสด และดราฟท์ในกรณีที่สินค้านั้นมีมูลค่ามาก

สำหรับจุดติดต่อการค้าผ่านแดนระหว่างไทย-จีนตอนใต้ กระจุกกันในพื้นที่ของมณฑลยูนนานและประเทศไทย บริเวณที่ติดต่อค้าขายสำคัญของมณฑลยูนนาน คือ กุ๋นหมิงและเมืองสำคัญใกล้เคียง เช่น อี้วีซี ชวีจี้ ฉู่สง รวมทั้งบริเวณเมืองท่าที่อยู่ตามชายแดน เช่น อำเภอซือเหมา เมืองต้าลิ่ง กวนเหล่ย์ และเชียงรุ่ง ของมณฑลยูนนาน บริเวณท่าเรือหวังฝู มณฑลกว๋างตุ้ง และท่าเรือฮ่องกง ทางด้านประเทศไทยจุดการค้าที่สำคัญอยู่ตามแนวชายแดนไทยที่ทำเรือเชียงแสน อำเภอเชียงแสน ท่าเรือเชียงของ อำเภอเชียงของ และอำเภอแม่สาย จังหวัดเชียงราย ส่วนของพม่าคือ จังหวัดท่าขี้เหล็ก

โดยสรุปแล้วจะเห็นว่าผู้นำเข้าสินค้าไปจีนจะต้องเป็นกิจการของรัฐบาลจีน ส่วนผู้ส่งออกต่างชาตินั้นมีหน้าที่ส่งออกจากประเทศต้นทางเท่านั้น การกระจายสินค้าในประเทศดำเนินการโดยกิจการของจีน

4.3.3 เส้นทางขนส่งตามลำน้ำโขงระหว่างภาคเหนือตอนบนของไทยและจีนตอนใต้

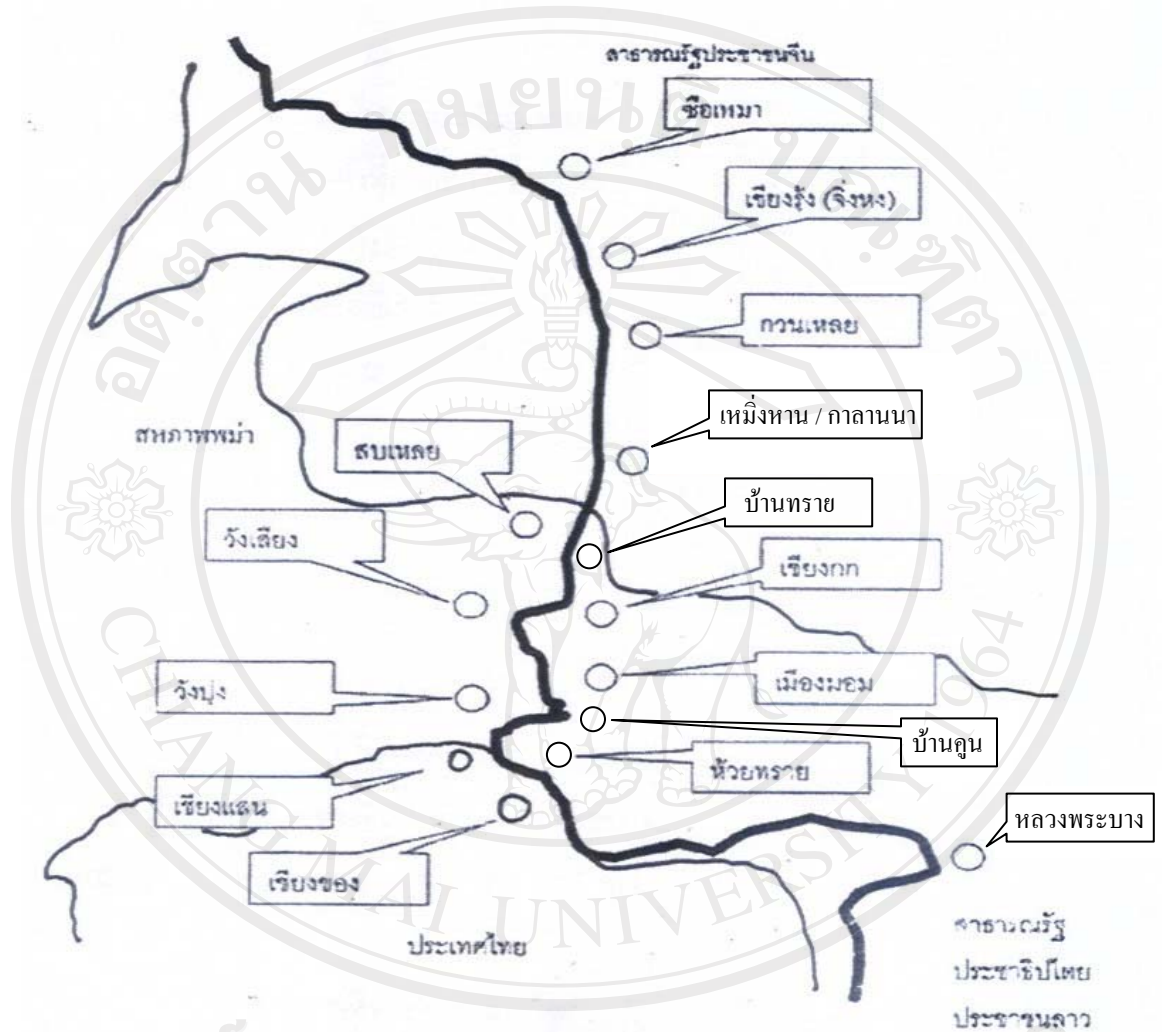
สำหรับเส้นทางขนส่งเพื่อการนำเข้าและส่งออกทางด้านศุลกากรระหว่างประเทศจากภาคเหนือตอนบนของไทยไปยังจีนตอนใต้ที่มีอยู่ปัจจุบันและที่จะเกิดขึ้นในอนาคต ประกอบด้วยเส้นทาง 5 เส้นทาง ได้แก่ เส้นทางแม่น้ำโขง เส้นทางถนน เส้นทางทะเล ทางอากาศและทางรถไฟ ซึ่งขอบเขตของการศึกษาครั้งนี้จะพิจารณาเฉพาะเส้นทางแม่น้ำโขงเท่านั้น โดยมีรายละเอียดดังต่อไปนี้

แม่น้ำโขงหรือแม่น้ำของมีต้นกำเนิดอยู่ในธิเบต ประเทศจีน แล้วไหลผ่านหลายเมืองไปยังภาคใต้ของจีนเข้าสู่ชายแดนประเทศพม่า ลาว ไทย กัมพูชาและออกสู่ทะเลจีนใต้ที่เวียดนาม โดยช่วงที่ไหลผ่านในประเทศจีนเรียกว่าแม่น้ำหลานชางเจียง (Lanchang) ส่วนคนไตลื้อในแคว้นสิบสองปันนาเรียกแม่น้ำสายนี้ว่าแม่น้ำล้านช้าง และจัดว่าเป็นเส้นทางการค้าที่สำคัญที่สุดระหว่างประเทศไทยและจีนตอนใต้ ทั้งนี้ตามรายงานขององอาจ (2546) และศูนย์ศึกษาจีนตอนใต้ (2549) กล่าวว่าเส้นทางการค้าดังกล่าวมีส่วนถึงร้อยละ 95 ของมูลค่าการค้าทั้งหมด โดยรัฐวิสาหกิจและคณะ (2549) กล่าวว่า การค้าขายระหว่างไทยและจีนตอนใต้ กระจุกกันหลายท้องที่ของมณฑลยูนนาน โดยบริเวณที่ติดต่อการค้าขาย

สำคัญคือ เมืองหลวงและเมืองสำคัญใกล้เคียงเช่นนครคุนหมิง อวีซี ชวีจี้ กู่ตง รวมทั้งเมืองท่าตามบริเวณชายแดน เช่น อำเภอซือเหมา เมืองต้าลั่ว และเมืองเชียงรุ่งหรือจิ่งหง ในเขตปกครองตนเองสิบสองปันนา โดยมีเส้นทางรถขนส่งทางแม่น้ำโขงเป็นเส้นทางการค้าสำคัญระหว่างไทย - จีน ซึ่งจากการประชุม 4 ประเทศระหว่างไทย จีน ลาว และพม่า ที่ประชุมได้ลงนามในประเทศพม่าเมื่อวันที่ 20 เมษายน 2543 มีความตกลงว่าด้วยการเดินเรือพาณิชย์ในแม่น้ำโขงตอนบน โดยแต่ละประเทศจะเปิดท่าเรือรวม 14 แห่ง ดังแสดงในภาพที่ 4.4 ดังนี้ ประเทศจีน : ท่าเรือซือเหมา (Simao) จิ่งหงหรือเชียงรุ่ง (Jinghong) หมิงหาน (Menghan) กวนเหล่ย์ (Guanlei) ประเทศลาว : ท่าเรือบ้านทราย (Ban Sai) เชียงกอก (Ziengkok) เมืองมอม (Mouangmum) บ้านคูน (Ban Khouzn) ห้วยทราย (Houysai) และหลวงพระบาง (Luangprabang) ประเทศพม่า : ท่าเรือวังเสียง (Wan Seng) วังปุง (Wan Pong) และประเทศไทย : ท่าเรือเชียงแสน (Chiang Saen) เชียงของ (Chiang Khong)

ลิขสิทธิ์มหาวิทยาลัยเชียงใหม่
 Copyright © by Chiang Mai University
 All rights reserved

ภาพที่ 4.4 แผนที่สังเขปแสดงท่าเรือในแม่น้ำโขง



ที่มา : ชูศรี เที้ยศิริเพชร และคณะ (2547)

ในส่วนของสภาพการเดินเรือในแม่น้ำโขง พบว่า ระดับน้ำในแม่น้ำโขงจะมีความไม่สม่ำเสมอ
กันทั้งปี ในช่วงฤดูน้ำระหว่างเดือนพฤษภาคมถึงธันวาคมของทุกปีระดับน้ำลึกโดยประมาณ 2.00 - 7.00
เมตร ซึ่งเรือขนาดใหญ่ประมาณ 120 - 150 ตันสามารถเดินเรือได้ แต่ในช่วงฤดูแล้งระหว่างเดือน
มกราคมถึงเมษายน ระดับน้ำน้อยมีความลึกประมาณ 1.50 - 2.00 เมตรต้องใช้เรือเล็กประมาณ 50 - 100
ตันในการขนส่งสินค้า และเรือก็ไม่สามารถทำการเดินเรือได้ทุกวัน เนื่องจากน้ำแห้งทำให้สินค้ามีการ
ค้างส่งและมีค่าระวางสูง อย่างไรก็ตามทางจีนได้ทำการขุดลอกแม่น้ำโขงในเขตประเทศจีนเพื่อให้มีการ

ขนส่งสินค้าได้ตลอดทั้งปี นอกจากนี้การสร้างเขื่อนในประเทศจีนเพื่อผลิตกระแสไฟฟ้าและใช้เพื่อการเกษตรถือว่าเป็นปัจจัยหนึ่งในการกำหนดความสามารถในการเดินเรือ กล่าวคือ เมื่อใดที่จีนปล่อยน้ำจากเขื่อนก็จะสามารถเดินเรือได้ซึ่งจะใช้เวลาประมาณ 3 - 4 วันจึงจะมีเรือจากจีนมาไทยเพื่อขนส่งสินค้า ดังนั้นการเดินเรือในแม่น้ำโขงจึงขึ้นอยู่กับฝ่ายจีน นอกจากนี้แม่น้ำโขงยังมีเกาะแก่งมากถึง 17 แห่ง ซึ่งเป็นภูมิทัศน์ที่สวยงามเหมาะแก่การท่องเที่ยว แต่เป็นอุปสรรคสำคัญต่อการเดินเรือขนาดใหญ่ ในปัจจุบันได้มีการปรับปรุงร่องน้ำเพื่อรองรับการเดินเรือ โดยทางไทยและจีนได้ดำเนินการระเบิดแก่งหินที่เป็นอุปสรรคแก่การเดินเรือ เพื่อให้สามารถขนส่งสินค้าได้ทั้งปี

ในส่วนของระยะทางและระยะเวลาในการเดินทางนั้น หากนับจากท่าเรือเชียงแสนไปยังท่าเรือเมืองเชียงรุ่งจะมีระยะทางประมาณ 380 กิโลเมตร และจากท่าเรือเชียงรุ่งไปยังท่าเรือซือเหมาประมาณ 90 กิโลเมตร รวมระยะทางทั้งสิ้น 470 กิโลเมตร โดยปกติการเดินเรือในแม่น้ำโขงจะเดินเรือเฉพาะช่วงเวลากลางวัน ถ้าเป็นเวลากลางคืนหลังเวลา 18.00 น. เรือจะหยุดพักที่ชายฝั่งแม่น้ำโขง ระยะเวลาในการเดินเรือในแม่น้ำโขงจะแตกต่างกันขึ้นอยู่กับเส้นทางเดินเรือ ถ้าเดินเรือจากจีนหรือตามน้ำจะใช้เวลาเร็วกว่าการเดินเรือจากไทยหรือทวนน้ำ ดังแสดงระยะเวลาการเดินเรือดังภาพที่ 4.5 จะเห็นได้ว่า หากเดินเรือจากท่าเรือเชียงรุ่งมายังท่าเรือเชียงแสนจะใช้เวลาประมาณ 13 - 15 ชั่วโมง หรือประมาณ 1 วัน แต่หากเดินเรือจากท่าเรือเชียงแสนไปยังท่าเรือเชียงรุ่งจะใช้เวลาประมาณ 36 ชั่วโมงหรือประมาณ 3 วัน จึงกล่าวได้ว่าการเดินเรือในแม่น้ำโขงฝ่ายไทยเสียเปรียบเนื่องจากสภาพภูมิศาสตร์ทำให้ใช้เวลามากกว่าเนื่องจากการขนส่งทวนน้ำ ส่งผลให้ค่าขนส่งสูงและสินค้ามีความเสี่ยงที่จะเสียหายมากกว่า ดังนั้นผู้ประกอบการบางรายจึงเลือกขึ้นสินค้าที่ท่าเรือที่ถึงก่อน เช่น ขึ้นสินค้าที่ท่าเรือกวานเล่ย์ใช้เวลาประมาณ 24 ชั่วโมงหรือ 2 วัน แล้วจึงขนส่งต่อไปยังคุณหมิง เป็นต้น

ภาพที่ 4.5 แสดงระยะเวลาเดินเรือในแต่ละท่าเรือ

ท่าเรือ	ท่าเรือ	ท่าเรือ	ท่าเรือ	ท่าเรือ	ท่าเรือ	ท่าเรือ	ท่าเรือ
ชื่อเหมา	จังหวัด	กวนเฉย	เซียงก๊ก	เมืองมอม	เซียงแสน	เซียงของ	
ทวน้ำ	7 ชั่วโมง	12 ชั่วโมง	8 ชั่วโมง	8 ชั่วโมง	6 ชั่วโมง	1.30 ชั่วโมง	ทะเล
ตามน้ำ	3 ชั่วโมง	4 - 5 ชั่วโมง	3 - 4 ชั่วโมง	3 - 4 ชั่วโมง	3 ชั่วโมง	30 นาที	ทะเล

ที่มา : ท่าเรือเซียงแสน (2549)

ทางด้านการให้บริการเรือขนส่งสินค้าในแม่น้ำโขง ตามรายงานเมื่อปี 2547 พบว่ามีเรือที่ให้บริการขนถ่ายสินค้าทั้งสิ้น 92 ลำ โดยเป็นเรือสัญชาติจีน ลาวและพม่า แต่จากการสัมภาษณ์คุณไพบุลย์ (2549) กล่าวว่า เรือที่ให้บริการขนส่งสินค้าในแม่น้ำโขงในปัจจุบันทั้งหมดจะเป็นเรือสัญชาติจีน เนื่องจากมีความสะดวกในการขนส่งสินค้าเข้าสู่ประเทศจีนมากกว่า โดยผู้ประกอบการเดินเรือจะจดทะเบียนในประเทศจีน อีกทั้งเรือจีนจะมีความปลอดภัยในการเดินเรือมากกว่าเนื่องจากกัปตันเรือจีนจะมีทักษะและความชำนาญในการเดินเรือเป็นอย่างสูง และนับตั้งแต่มีการเปิดเสรีทางการค้าบนเส้นทางสายนี้ทำให้ปริมาณการติดต่อซื้อขายโดยใช้ท่าเรือเซียงแสนเป็นท่าเทียบเรือในการขนส่งสินค้าเข้าและออกทวีความสำคัญเพิ่มขึ้นเป็นลำดับ ดังอาจพิจารณาได้จากปริมาณเรือและปริมาณสินค้าที่มีอัตราการเพิ่มขึ้นอย่างต่อเนื่องดังในตารางที่ 4.11 จะเห็นว่านับแต่ปีงบประมาณ 2547 ท่าเรือเซียงแสนมีเรือสินค้าที่เข้าเทียบเพื่อให้บริการขนส่งสินค้าจำนวน 1,700 เที่ยวและมีปริมาณสินค้าผ่านท่าเท่ากับ 74,414 เมตริกตัน ขณะที่ปี 2549 มีเรือสินค้าที่เข้าเทียบเพื่อให้บริการขนส่งสินค้าจำนวน 2,378 เที่ยวและมีปริมาณสินค้าผ่านท่าเท่ากับ 171,537 เมตริกตันคิดเป็นร้อยละที่เพิ่มขึ้นเท่ากับ 28.51 และ 56.61 ตามลำดับ ซึ่งยังไม่นับรวมถึงปริมาณยานพาหนะผ่านท่า สินค้ารถยนต์และจำนวนผู้โดยสารผ่านท่าที่มีแนวโน้มการใช้บริการเพิ่มขึ้นอย่างต่อเนื่องเช่นเดียวกัน

ตาราง 4.11 สถิติปริมาณเรือ ขนพาหนะผ่านท่า ปริมาณสินค้าผ่านท่า รถยนต์ใช้แล้วผ่านแดนและ ผู้โดยสารผ่านท่าเปรียบเทียบปีงบประมาณ^{1/} 2547 – 2550 ณ ท่าเรือเชียงแสน

รายการ	ปีงบประมาณ			
	2547	2548	2549	2550 ^{2/}
ปริมาณเรือ (เที่ยว)	1,700	2,332	2,378	776
ขนพาหนะผ่านท่า (คัน)	8,022	14,163	19,466	6,964
ปริมาณสินค้าผ่านท่า (เมตริกตัน)	74,414	166,534	171,537	129,246
สินค้ารถยนต์ (คัน)	3,636	616	1,450	484
จำนวนผู้โดยสาร (คน)	2,051	3,364	4,446	1,900

ที่มา : ท่าเรือเชียงแสน (2550)

หมายเหตุ : ^{1/} ปีงบประมาณเริ่มนับตั้งแต่วันที่ 1 ตุลาคม - กันยายน

^{2/} สถิติปี 2550 เป็นข้อมูลระหว่างเดือน ตุลาคม – ธันวาคม 2549 ปีงบประมาณ 2550

นอกจากนี้ ค่าใช้จ่ายในการขนส่งสินค้าผ่านทางแม่น้ำโขง จะเป็นค่าใช้จ่ายในการขนส่งสินค้าระหว่างท่าเรือในจีนและไทย ประกอบด้วย ค่าขนส่งสินค้า ค่าจ้างกรรมกร ค่าจ้างรถบรรทุก ค่าภาษีนำเข้า ค่าธรรมเนียมและค่าบำรุงท่า ถ้าเป็นการขนส่งระหว่างท่าเรือเชียงแสนมายังท่าเรือจิ่งหง มีรายละเอียดดังรายงานของ ศูนย์ศึกษาจีนตอนใต้ (2549) ดังนี้

1. ค่าขนส่งสินค้า โดยกำหนดเหมาเป็นอัตราเหมาต่อลำ ราคาระหว่าง 30,000 -45,000 หยวนต่อลำ ขึ้นอยู่กับขนาดของเรือและช่วงระยะเวลาการเดินเรือ เช่นเรือขนาด 150 ตัน ในช่วงฤดูน้ำมากจะเสียค่าระวางในการขนส่งประมาณ 35,000 - 40,000 หยวนต่อลำหรือประมาณ 230 - 260 หยวนต่อตัน แต่ถ้าเป็นช่วงน้ำน้อยจะเสียค่าขนส่งถึง 45,000 หยวนต่อลำเรือหรือประมาณ 300 บาทต่อตัน สำหรับเรือขนาด 80 ตันในช่วงฤดูน้ำมากจะเสียค่าใช้จ่าย 30,000 - 32,000 หยวนต่อลำหรือประมาณ 375 - 400 หยวนต่อตัน แต่หากเป็นช่วงฤดูแล้งจะเสียค่าขนส่ง 35,000 - 40,000 หยวนต่อลำหรือประมาณ 480 - 500 หยวนต่อตัน เป็นต้น จึงกล่าวได้ว่าเรือขนาดใหญ่ในช่วงฤดูน้ำมากจะมีค่าขนส่งต่อหน่วยถูกที่สุด

2. ค่าจ้างกรรมกรสำหรับขนสินค้าลงเรือหรือขึ้นจากเรือ ที่ท่าเรือจีนจะเสียค่าใช้จ่าย 150 หยวนต่อตัน และที่ท่าเรือเชียงแสนจะเสียค่าจ้าง 5 บาทต่อกระสอบหรือต่อกล่อง สำหรับค่าใช้จ่ายในการขน

ถ่ายยางพารานั้นจะเสียดำขนถ่ายแบบหมาง่าย ซึ่งจากการสัมภาษณ์ผู้ประกอบการส่งออกยางพารา พบว่าจะเสียดำใช้จ่ายประมาณ 600 – 700 บาทต่อหนึ่งคันรถบรรทุกสิบล้อ

3. ค่าภานำเข้า ในปัจจุบันภานำเข้าศุลกากรสำหรับผักผลไม้จะเสียในอัตราร้อยละ 0 แต่ต้องเสียภาษีมูลค่าเพิ่มสำหรับนำเข้าอัตราร้อยละ 13 หรือ 17 ขึ้นอยู่กับชนิดสินค้า โดยในส่วนของ การส่งออกยางพารานั้นจะได้รับการยกเว้นให้เสียภาษีส่งออกในอัตราร้อยละ 0

4. ค่าบำรุงท่าเรือ เป็นค่าจอดเรือที่ท่าเรือ สำหรับที่ท่าเรือเชิงรุ้งเสียดำบำรุงในอัตราร้อยละ 1.20 – 2.00 ของราคาสินค้า สำหรับท่าเรือเชิงแสนถ้ำเป็นท่าเรือภายในกำกับของการท่าเรือแห่งประเทศไทยจะมีการลดอัตรการบำรุงท่าเรือเหลือร้อยละ 50 ดังตารางในภาคผนวก ค ในส่วนของการใช้ท่าเรือนั้นจากการสัมภาษณ์คุณ ไพบุลย์ (2549) หัวหน้างานบริหารทั่วไปท่าเรือเชิงแสนพบว่า การจะอนุญาตให้ผู้ส่งออกสามารถที่จะเข้ามาใช้ท่าเรือได้นั้นผู้ส่งออกจะต้องมีความพร้อมในด้านต่าง ๆ อัน ได้แก่ สินค้า แรงงานขนถ่าย เอกสารประกอบการส่งออก และเรือขนส่งสินค้าเป็นที่เรียบร้อยแล้วจึงจะอนุญาตให้สามารถเข้าใช้ท่าเรือได้ เนื่องจากท่าเรือเชิงแสนที่ใช้ในปัจจุบันมีพื้นที่ค่อนข้างคับแคบ การปล่อยให้รถบรรทุกสินค้ามาจอดรอ ณ ท่าเพื่อรอความพร้อมไม่ว่าด้านใดด้านหนึ่งจะเป็นการเพิ่มความแออัดและความไม่สะดวกให้แก่ผู้ใช้บริการท่าเรือเชิงแสนในการขนถ่ายสินค้า ซึ่งการกำหนดความพร้อมดังกล่าวจะช่วยเพิ่มความรวดเร็วในการขนถ่ายสินค้าทั้งเข้าและออก

5. ค่าประกันภัยในการขนส่งสินค้าตามลำน้ำโขงไม่มี เนื่องจากไม่มีบริษัทประกันภัยรับทำประกันภัยในการเดินเรือในลำน้ำโขง เพราะการเดินเรือในเส้นทางดังกล่าวมีความเสี่ยงในด้านความปลอดภัย เนื่องมาจากการมีเกาะแก่งหินมากในแม่น้ำ

จากข้อมูลข้างต้น โดยสรุปจะเห็นว่าการขนส่งสินค้าระหว่างไทยและจีนตอนใต้โดยใช้เส้นทางแม่น้ำโขงแม้จะมีปริมาณมากที่สุด เนื่องจากมีระยะทางสั้น แต่ยังคงประสบปัญหาในการเดินเรือ เนื่องจากการมีระดับน้ำที่ไม่สม่ำเสมอ เป็นเหตุให้ไม่สามารถเดินเรือได้ทั้งปีและสภาพแม่น้ำโขงก็มีเกาะแก่งมาก มีความไม่ปลอดภัยสูง เรือทั้งหมดเป็นเรือจีน การขนส่งจากไทยใช้เวลามากกว่าการขนส่งจากประเทศจีน ดังนั้นการขนส่งโดยเส้นทางแม่น้ำโขงจึงขึ้นกับฝ่ายจีนเป็นสำคัญ

อย่างไรก็ดี แม้ว่าการขนส่งทางแม่น้ำโขงจะเป็นเส้นทางขนส่งหลักในการเชื่อมโยงกิจกรรมทางการค้าระหว่างไทยและจีนตอนใต้ แต่โกสุมภ์ (2550) ได้ให้เหตุผลว่า ถึงแม้เส้นทางดังกล่าวจะเป็นเส้นทางการค้าที่นิยมใช้ที่สุดในการค้าระหว่างไทยและจีนตอนใต้ แต่ก็จัดว่าเป็นเส้นทางการค้าที่มีความปลอดภัยน้อยที่สุด ความเสียหายต่อสินค้าสูง เพราะมีการเปลี่ยนถ่ายสินค้าหลายครั้ง ส่งผลต่อคุณภาพสินค้าและราคาจำหน่ายสินค้าโดยเฉพาะสินค้าเกษตร ตลอดจนประสบปัญหาน้ำใน

แม่น้ำโขงแห่งในฤดูแล้งอันเป็นอุปสรรคต่อการขนส่ง รวมทั้งการขนส่งใช้ระยะเวลานานกว่าการขนส่งทางบกและทางอากาศ

4.4 การส่งออกยางพาราตามเส้นทางแม่น้ำโขงผ่านทางท่าเรือเชียงแสน

การส่งออกยางพาราผ่านทางท่าเรือเชียงแสนตามสถิติจากด่านศุลกากรเชียงแสนในตารางที่ 4.12 พบว่า เป็นการส่งออกในรูปของวัตถุดิบยางพารา ในสองลักษณะคือยางแผ่นรมควันและยางแท่ง โดยยางแผ่นรมควันที่ส่งออกนั้นจะเป็นยางแผ่นรมควันคุณภาพ 3 (Ribbed Smoked Sheets No. 3 :RSS 3) เป็นส่วนใหญ่ โดยพัฒนา (2549) กล่าวว่าแนวโน้มการส่งออกยางพาราตามเส้นทางดังกล่าว มีแนวโน้มเพิ่มสูงขึ้นในอนาคต อันเนื่องมาจากการขยายตัวของอุตสาหกรรมยางพาราในประเทศจีนที่มีความต้องการวัตถุดิบยางพาราเพิ่มขึ้นอย่างต่อเนื่อง และการขยายตัวของพื้นที่ปลูกยางพาราในเขตภาคเหนือตอนบนก็จะเป็นอีกหนึ่งปัจจัยที่จะส่งผลให้มีการขยายตัวของปริมาณการส่งออกยางพาราจากภาคเหนือตอนบนของไทยไปยังจีนตอนใต้เพิ่มขึ้นในอนาคต

ตารางที่ 4.12 สถิติสินค้าส่งออกประเภทวัตถุดิบจากยาง ณ ด่านศุลกากรเชียงแสนปีงบประมาณ 2547-2549

ปีงบประมาณ ^{1/}	ยางแผ่นรมควัน		ยางแท่ง	
	น้ำหนัก (ตัน)	มูลค่าสินค้า (บาท)	น้ำหนัก (ตัน)	มูลค่าสินค้า (บาท)
2547	14,146	651,280,000	6,419	180,220,000
2548	24,293	1,248,462,596	7,840	389,796,906
2549 ^{2/}	11,536	777,730,000	2,345	152,470,000

ที่มา : ท่าเรือเชียงแสน (2549)

หมายเหตุ : ^{1/} ปีงบประมาณเริ่มนับตั้งแต่เดือนตุลาคม - กันยายน

^{2/} สถิติปีงบประมาณ 2549 เป็นข้อมูลระหว่างเดือน ตุลาคม – ธันวาคม 2548

4.4.1 รูปแบบการค้าสินค้ายางพาราจากไทยไปยังจีนตอนใต้ผ่านทางท่าเรือเชียงแสน

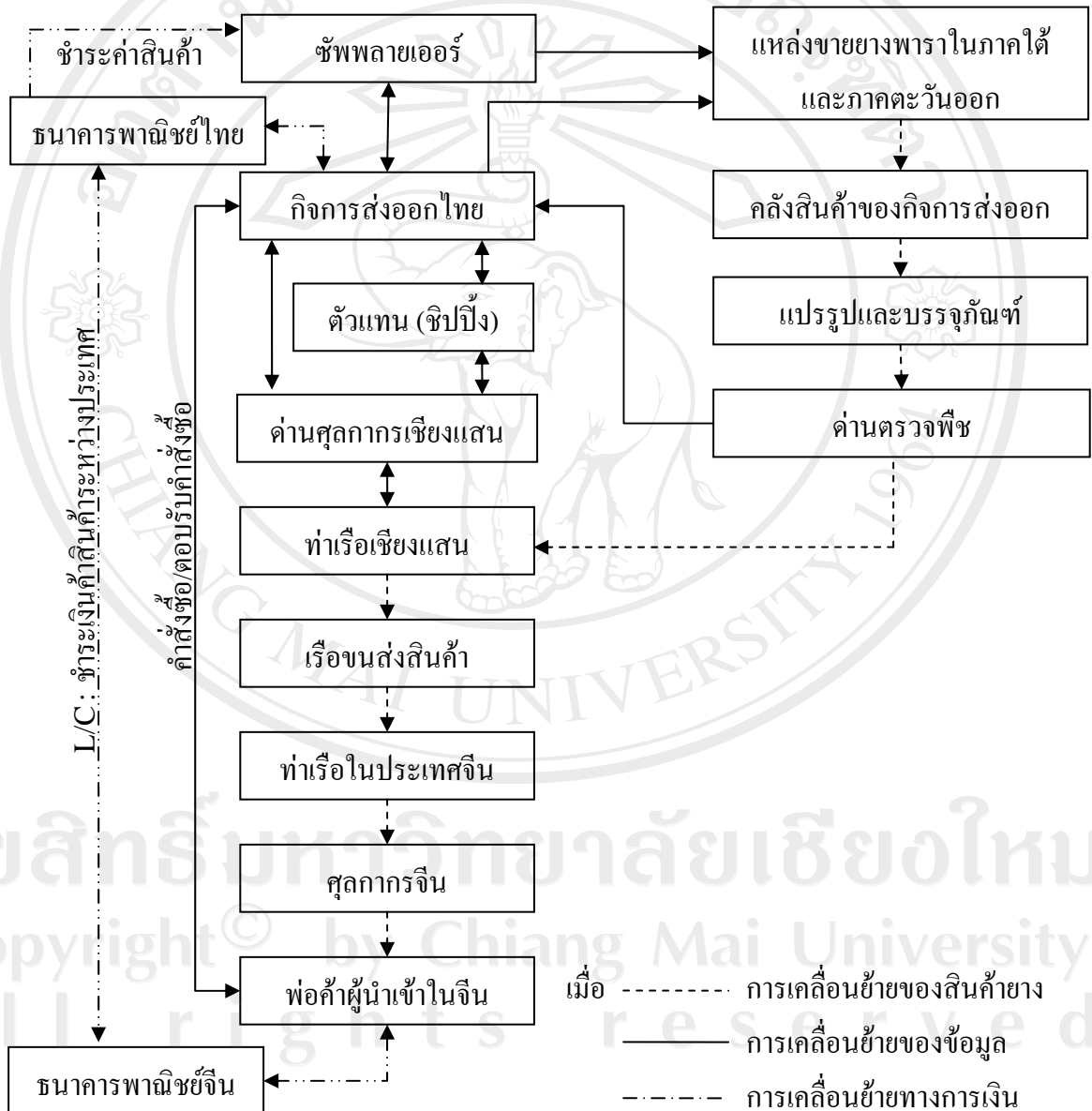
รูปแบบการค้ายางพาราจากไทยไปยังจีนตอนใต้จากการสัมภาษณ์ผู้ประกอบการส่งออกยางพาราผ่านทางท่าเรือเชียงแสนพบว่า สินค้ายางพาราที่ส่งออกไปยังมณฑลจีนตอนใต้จะเป็นสินค้ายางที่มีลักษณะเป็น Semi-Raw Material เพื่อนำไปใช้เป็นวัตถุดิบในกระบวนการผลิตเป็นสินค้าสำเร็จรูปตามความต้องการของผู้บริโภคอีกต่อหนึ่ง ยางที่ส่งออกตามลำน้ำโขงแบ่งออกได้เป็นสองประเภท คือ ยางแผ่นรมควัน (Rib Smoked Rubber หรือ RSS) โดยมากยางแผ่นรมควันที่ส่งออกจะเป็นยางแผ่นรมควันชั้น 3 ซึ่งใช้เป็นวัตถุดิบในกระบวนการผลิตเป็นยางรถยนต์ สายพาน ท่อน้ำ รองเท้า อะไหล่รถยนต์ เป็นต้น และยางแท่ง STR (Block Rubber) อันเป็นผลิตภัณฑ์ที่ใช้เป็นวัตถุดิบในการผลิตสินค้าอื่น ๆ เช่นเดียวกับยางแผ่นรมควัน ซึ่งประเภทของยางแท่งที่ส่งออกโดยส่วนใหญ่คือยางแท่ง STR 20 ซึ่งมีคุณสมบัติทดแทนกันได้กับยางแผ่นรมควันชั้น 3

สำหรับสินค้ายางพาราที่ส่งออกผ่านทางท่าเรือเชียงแสน โดยส่วนใหญ่ จะเป็นสินค้ายางพาราที่มีต้นกำเนิดสินค้าจากทางภาคใต้และภาคตะวันออกของประเทศไทย โดยเมื่อผู้ประกอบการส่งออกของไทยได้รับคำสั่งซื้อแล้ว จะทำการสั่งซื้อยางพาราจากซัพพลายเออร์ที่อยู่ในแหล่งผลิตสินค้ายาง โดยการตั้งราคาซื้อขายจะพิจารณาจากราคายางตลาดท้องถิ่น และราคาประมูล ณ ตลาดกลางยางพาราอำเภอหาดใหญ่ สำหรับการขนส่งยางพาราจากแหล่งวัตถุดิบมายังกิจการส่งออกจะใช้วิธีการว่าจ้างรถบรรทุกขนส่งสินค้าโดยผู้ส่งออกจะเป็นผู้แบกรับค่าใช้จ่ายในการขนส่งทั้งหมดตั้งแต่แหล่งกำเนิดสินค้าไปจนถึงท่าเรือเชียงแสน ในส่วนของสินค้าที่ถูกส่งเข้ามาจะถูกนำมาเก็บรักษาในคลังสินค้าและทำการแปรรูปหรือบรรจุภัณฑ์ตามลักษณะมาตรฐานสินค้าที่ส่งออกตามแต่ละชนิดสินค้า และเก็บรักษาสินค้าดังกล่าวไว้เพื่อรอเวลาการส่งออกหรือเวลาเรือสินค้าเข้าท่าตามที่ได้ตกลงการส่งมอบไว้กับกิจการคู่ค้า

เมื่อสินค้ายางพาราที่ส่งออกผ่านพิธีการศุลกากรและขนถ่ายสินค้าลงเรือแล้ว ภาระความรับผิดชอบรวมถึงค่าใช้จ่ายต่าง ๆ ที่เกิดขึ้นหลังจากส่งมอบสินค้าแล้วจะตกเป็นภาระแก่ผู้ซื้อหรือกิจการนำเข้ายางพาราจีน โดยสินค้าจะถูกลำเลียงไปยังจีนตอนใต้โดยใช้แม่น้ำโขงเป็นเส้นทางขนส่งสินค้าผ่านประเทศลาวและพม่าไปยังจีนตอนใต้ ใช้ระยะเวลาในการเดินทางประมาณ 36 ชั่วโมงหรือ 3 วัน ซึ่งสินค้ายางพาราโดยส่วนใหญ่จะขึ้นท่าที่ท่าเรือเมืองเชียงรุ่ง ในบางครั้งอาจจะขึ้นที่ท่าเรือเมืองซือเหมาหรือท่าเรือกวนเหลย ขึ้นอยู่กับสภาพการเดินเรือและปัจจัยอื่น ๆ อันอยู่ภายใต้การตัดสินใจของกิจการนำเข้า ตัวแทนหรือชิปปิง (Shipping) ฝ่ายจีน สำหรับวิธีการชำระค่าสินค้ายางพาราระหว่างผู้ส่งออกไทยกับกิจการนำเข้าจีน แต่ละฝ่ายจะใช้วิธีการเปิดจดหมายเครดิต (Letter of Credit : L/C)

ผ่านธนาคารพาณิชย์ไทยและจีน ทั้งนี้โดยภาพรวมแล้วรูปแบบการค้าและการกระจายสินค้าของพาราจากไทยไปยังจีนตอนใต้ผ่านทางท่าเรือเชียงแสน สามารถสรุปได้โดยสังเขปดังแสดงในภาพที่ 4.6

ภาพที่ 4.6 ภาพรวมแสดงการส่งออกสินค้าของพาราจากไทยไปจีนตอนใต้



ที่มา : จากการสัมภาษณ์ผู้ประกอบการ

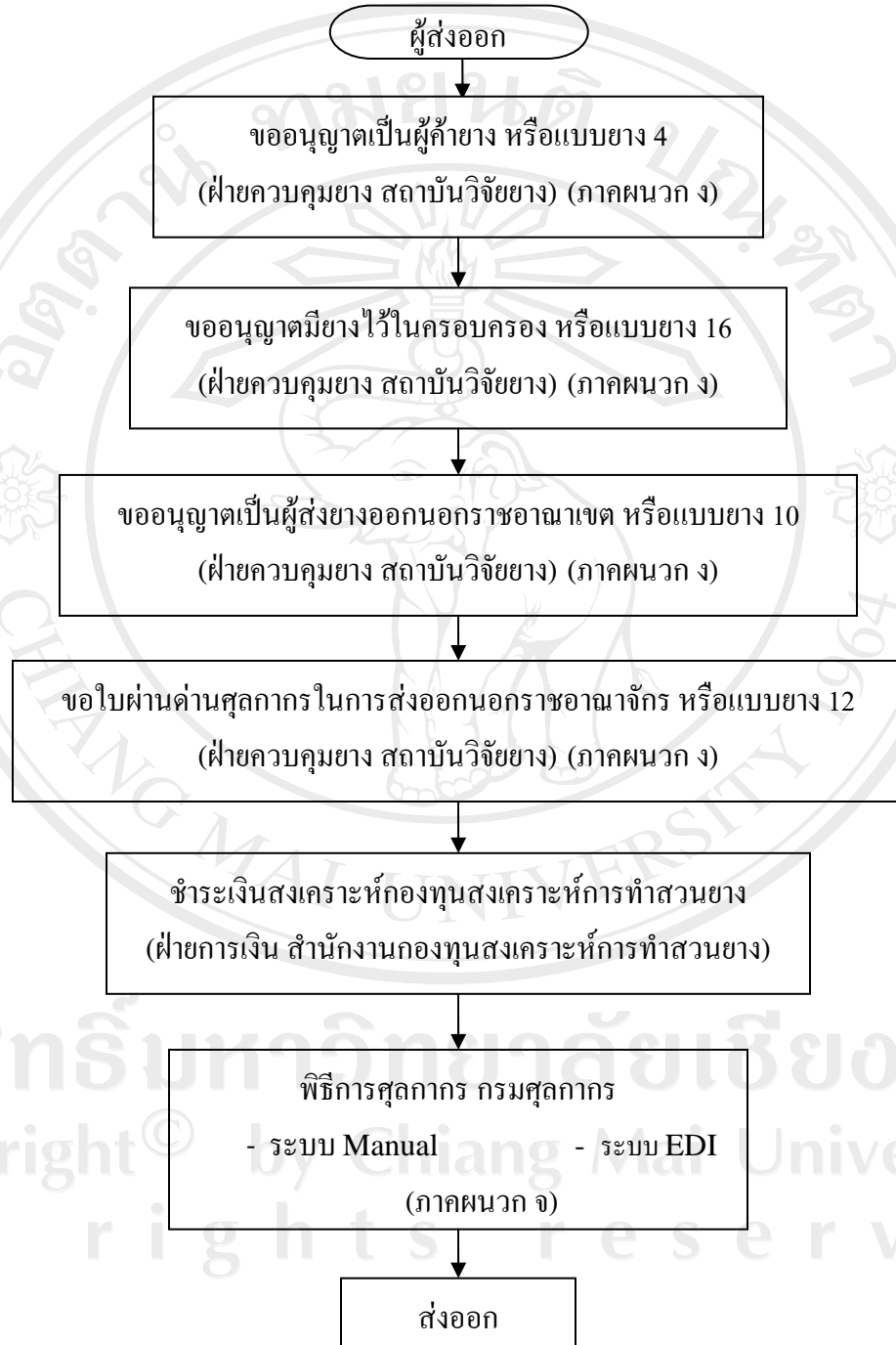
4.4.2 ขั้นตอนการส่งออกยางพาราจากไทยไปจีนตอนใต้ผ่านทางท่าเรือเชียงแสน

จากการสัมภาษณ์เจ้าหน้าที่ประจำด่านศุลกากรเชียงแสน พบว่าการจะส่งออกยางพาราได้นั้น ผู้ประกอบการส่งออกจะต้องเป็นผู้ได้รับการอนุญาตจากสถาบันวิจัยยางให้เป็นผู้ค้ายาง มีใบอนุญาตมีขางไว้ในครอบครอง และใบอนุญาตเป็นผู้ส่งยางออกนอกราชอาณาจักร โดยสินค้ายางพาราที่จะส่งออกจะต้องผ่านการตรวจสอบจากด่านตรวจพืชโดยเสียค่าใช้จ่ายในการตรวจพืชในอัตรา กิโลกรัมละ 0.002 บาทและใช้ระยะเวลาในการตรวจพืชประมาณ 2 วัน พร้อมทั้งผ่านการชำระเงินสงเคราะห์กองทุนสงเคราะห์การทำสวนยางในอัตรา กิโลกรัมละ 1.40 บาท ตามปริมาณยางพาราที่ได้รับขางไว้ในแบบขาง 12 หรือใบผ่านด่านศุลกากรในการส่งยางออกนอกราชอาณาจักร ก่อนจะเข้าสู่กระบวนการพิธีการศุลกากร ทั้งนี้ผู้ประกอบการส่งออกจะต้องยื่นใบขนส่งสินค้าขาออก (กศก. 101/1) (ภาคผนวกที่ ค) ต่อด่านศุลกากรเชียงแสน โดยมีเอกสารประกอบดังต่อไปนี้

1. ใบกำกับสินค้า (Invoice)
2. ใบอนุญาตให้เป็นผู้ส่งยางออกนอกราชอาณาจักร ตามพระราชบัญญัติควบคุมขาง พ.ศ. 2481 ซึ่งออกโดยสถาบันวิจัยยาง กรมวิชาการเกษตร
3. ใบอนุญาตเป็นผู้ค้ายาง
4. ใบผ่านด่านศุลกากรในการส่งออกนอกราชอาณาจักร (แบบขาง 12) ตามพระราชบัญญัติควบคุมขาง พ.ศ. 2542 (ภาคผนวกที่ ง)
5. ใบรับเงินสงเคราะห์ สำนักงานกองทุนสงเคราะห์การทำสวนยาง

ทั้งนี้ในขั้นตอนของพิธีการศุลกากรใบขนส่งสินค้าขาออกจะใช้ระยะเวลาไม่เกิน 15 นาที เมื่อเสร็จสิ้นขั้นตอนดังกล่าวแล้ว ผู้ประกอบการส่งออกสามารถขนถ่ายสินค้าลงยังเรือสินค้าได้ ซึ่งภาพรวมของการส่งออกสินค้ายางพาราผ่านทางท่าเรือเชียงแสนสามารถสรุปได้ดังภาพที่ 4.7

ภาพที่ 4.7 แผนภูมิขั้นตอนการส่งออกยางพารา



ที่มา : ศูนย์สารสนเทศการค้าระหว่างประเทศ กรมส่งเสริมการส่งออก (2549)

4.5 อุปสรรคด้านการส่งออกยางพาราจากไทยไปจีนไปจีนตอนใต้

จากเวทีสัมมนาเรื่อง “จีน: หนึ่งประเทศ หลายมณฑล หลากกฎเกณฑ์” เมื่อวันที่ 11 ตุลาคม 2549 ตามรายงานของโกศุมภ์ (2550) ได้กล่าวถึงผู้นำเสนอบทความหนึ่งที่ได้ให้ข้อคิดเห็นเกี่ยวกับการส่งออกยางพาราไปจีนไว้ว่า

1. ระบบธุรกิจของจีนยังคงเน้นความสัมพันธ์ส่วนบุคคล ระบบการเงินการธนาคารของจีนยังมีข้อจำกัด และมีเงื่อนไขพิเศษหลายประการ

2. พิธีการด้านศุลกากรเพื่อนำยางธรรมชาติเข้าสู่ประเทศจีน มีข้อปฏิบัติแตกต่างกันระหว่างแต่ละมณฑล และการตรวจสอบคุณภาพสินค้า ปลายทางใช้มาตรฐานและกระบวนการทดสอบแตกต่างจากไทยและสากล

ข้อเสนอแนะที่ทางบริษัทฯ ได้ให้กับที่ประชุมมีหลายลักษณะสำหรับส่วนที่เกี่ยวข้องกับกฎระเบียบก็คือ

1. ผู้ที่จะทำการค้ากับจีนควรมีพื้นฐานความรู้ข้อมูลระดับมณฑลของพื้นที่หรือตลาดเป้าหมาย ควรสำรวจตลาดให้รอบคอบและรอบด้าน เน้นเจาะตลาดตามความต้องการของผู้บริโภค

2. ควรศึกษาข้อกำหนดและกฎระเบียบที่เกี่ยวข้องทั้งในระดับรัฐบาลกลางและท้องถิ่น เช่น ระบบการค้า การชำระเงิน การให้เครดิต การซื้อ การขาย โดยเฉพาะในการทำสัญญา ต้องอาศัยนักกฎหมายที่มีความเข้าใจกฎหมายท้องถิ่นเป็นอย่างดี

3. เครือข่ายในจีน หรือสายสัมพันธ์ เป็นเครื่องมือสำคัญในการสร้างความสัมพันธ์ในการติดต่อกับฝ่ายจีนไม่ว่าจะเป็นระดับเจ้าหน้าที่ของรัฐ นักการเมือง นักธุรกิจ พ่อค้า เพราะจะเอื้อให้การเจรจาต่างๆ ประสบผลสำเร็จได้ง่ายขึ้น

4. ปัจจัยอื่น ๆ คือ พื้นความรู้ด้านภาษาจีน วัฒนธรรม ขนบธรรมเนียมประเพณี โดยเฉพาะวัฒนธรรมการทำธุรกิจของคนจีน เช่น การชนแก้ว (ดื่มสุรา) และการรับประทานอาหารร่วมกัน ฯลฯ

ในด้านการใช้ประโยชน์จากข้อตกลงการค้าเสรีอาเซียน-จีน ในการส่งยางธรรมชาติจากไทยไปจีนนั้น ทางบริษัทฯ มีความเห็นว่าภายใต้กรอบการค้าเสรีอาเซียน-จีน เริ่มตั้งแต่ปี 2548 ยางธรรมชาติจัดอยู่ในสินค้าอ่อนไหวซึ่งอยู่ในระหว่างการเจรจาถอนภาษีนำเข้าจีน ดังนั้น หากสามารถเจรจาตกลงกันได้ จะก่อให้เกิดประโยชน์เชิงยุทธศาสตร์ต่อยางธรรมชาติของไทยโดยภาพรวม รวมทั้งต่อประเทศในอาเซียนอื่นๆ ด้วย ดังนี้

1. ขงธรรมชาติที่นำเข้าเงินอยู่ในรูปแบบของสินค้าหลากหลายประเภท ซึ่งต่างก็มีภาวะภานีนำเข้าแตกต่างกัน ตั้งแต่ 0-20 % ก่อให้เกิดข้อได้เปรียบเสียเปรียบต่อคู่แข่งในตลาดเดียวกัน และสร้างความสับสนต่อการเรียกเก็บของเจ้าหน้าที่เงินทุกระดับ

2. ด้วยภาวะภานีที่แตกต่างกัน ทำให้ผู้ใช้อย่างเงินสุดท้าย (End User) มีต้นทุนที่แตกต่างกัน ด้วย ส่งผลให้เกิดความไม่เท่าเทียมกันในระหว่างผู้ผลิตผลิตภัณฑ์ด้วยกันเองในประเทศ หากสามารถยกเว้นภานีนำเข้าขงธรรมชาติ จะเป็นการลดต้นทุนของผู้ผลิตผลิตภัณฑ์ขงในเงิน ทำให้สามารถแข่งขันกับตลาดโลกได้อย่างดี

3. การที่เงินกำหนดชั้นภานีขึ้นเป็นหลายระดับ ส่งผลให้ผู้นำเข้าจำนวนหนึ่งพยายามหลบเลี่ยงและหลีกเลี่ยงอัตราภานีสุง เป็นภาระของเจ้าหน้าที่ในการดำเนินการตรวจสอบและรัฐประสพความเสียหาย

4. ขงธรรมชาติสามารถแข่งขันกับขงสังเคราะห์ได้ เป็นการขยายตลาดขงธรรมชาติในเงิน และสร้างความได้เปรียบในการแข่งขันกับสินค้าทดแทน

ในแง่ของการกีดกันทางการค้าอื่นๆ ที่ไม่ใช่ภานี (Non-Tariff Barriers : NTBs) นั้น ควรได้มีการเจรจากับเงินในกรอบการค้าเสรีอาเซียน-เงินด้วยเช่นกัน เนื่องจากเงินเปลี่ยนมา มีระบบการปกครองแบบกระจายอำนาจ รัฐบาลท้องถิ่นยังคงมีการเรียกเก็บภานีภายในประเทศและภานีท้องถิ่น เช่น ภานีมูลค่าเพิ่ม หรือค่าธรรมเนียมต่างๆ ตลอดจนแม้ในระดับชาติ ทางการเงินก็ยังคงนำมาตรการและเครื่องมือเชิงนโยบายในรูปแบบต่างๆ หรือ NTBs มาเป็นอุปสรรคในการนำเข้า อาทิเช่น บรรจุภัณฑ์ไม้ที่ใช้ในการบรรจุขงส่งออกไปยังต่างประเทศ (ISPM No.15) และกฎเกณฑ์มาตรฐานคุณภาพสินค้า ฯลฯ

ในแง่ของกฎระเบียบด้านโลจิสติกส์ของภาครัฐซึ่งไม่อำนวยความสะดวก และเป็น การเพิ่มต้นทุนค่าขนส่งแก่ผู้ประกอบการนั้น ให้ความเห็นว่าสมควรที่จะทำการปรับปรุงเพื่อให้เอกชนสามารถแข่งขันได้ ทั้งนี้หมายรวมถึงการพัฒนาระบบขนส่งทางเรือที่มีศักยภาพ และลดค่าระวางการขนส่งทางเรือของไทยซึ่งสูงกว่าคู่แข่ง และควรพิจารณาด้านค่าใช้จ่ายจีปาดะซึ่งทำให้มีต้นทุนสูงขึ้นและเสียโอกาสในการแข่งขัน

ในแง่ของการสนับสนุนจากภาครัฐต่ออุตสาหกรรมขงพารานั้น มีข้อเสนอแนะหลายด้านที่เป็นประเด็นน่าสนใจ อาทิเช่น การพัฒนาตลาดสินค้าเกษตรล่วงหน้าให้มีความเข้มแข็ง เพื่อลดความเสี่ยงด้านราคาขายของเกษตรกร และราคาซื้อขายของผู้ประกอบการก่อให้เกิดเสถียรภาพด้านราคา การสนับสนุนและผลักดันระบบอนุญาโตตุลาการขงพาราไทยให้ประเทศคู่ค้าขง สมาคมผู้ผลิตและผู้ใช้

สถาบัน องค์การที่เกี่ยวข้องกับการค้ายางในฐานะเป็นประเทศคู่ค้าของไทยให้มีความมั่นใจ และยอมรับระบบอนุญาโตตุลาการยางพาราไทย กรณีคู่ค้าไม่ปฏิบัติตามสัญญาการซื้อขายยางพาราทั้งในและระหว่างประเทศ

4.6 อนาคตการส่งออกยางพาราของไทยไปยังจีนตอนใต้ผ่านทางท่าเรือเชียงแสน

แม้ว่าหลากหลายรายงานจะกล่าวว่า ยางพาราจะกลายมาเป็นพืชเศรษฐกิจที่สำคัญอันเป็นตัวเร่งปริมาณการค้าในแม่น้ำโขงของฝ่ายไทย และจะเป็น โอกาสที่เด่นชัดยิ่งขึ้นเมื่อรัฐบาลจีนมีนโยบายเปิดประเทศและยกเลิกโควตาการนำเข้า ปัจจุบันการผลิตยางพาราในจีนอยู่ที่ร้อยละ 65 ของอุปสงค์ โดยนิยมปลูกกันมากในมณฑลยูนนาน กวางตุ้งและไห่หนาน ทั้งนี้ตามรายงานของศูนย์ข่าวเชียงใหม่ (2550) กล่าวว่ายางพาราถือเป็นพืชเศรษฐกิจอันดับหนึ่งของสิบสองปันนา รองลงมาได้แก่ชาและอ้อย โดยมีพื้นที่ปลูกรวมกันกว่า 7.2 ล้านไร่ ในส่วนนี้เป็นพื้นที่ปลูกยางพาราประมาณ 4.8 ล้านไร่คิดเป็น 2 ใน 3 ของพื้นที่เพาะปลูกพืชเศรษฐกิจ ปัจจุบันจีนมีการนำเข้ายางธรรมชาติกว่าร้อยละ 40 โดยส่วนใหญ่นำไปแปรรูปเป็นผลิตภัณฑ์เกี่ยวกับรถ เช่น ล้อรถยนต์ซึ่งจำเป็นต้องใช้ยางธรรมชาติที่มีคุณภาพและไม่สามารถใช้วัสดุคิบบอื่นทดแทนได้

แต่ตามรายงานการศึกษาของโกสุมภ์ (2550) ที่ได้ทำการศึกษาเรื่อง ระบบโลจิสติกส์ของการค้าไทย-จีน โดยเฉพาะในมณฑลยูนนาน ภาคใต้วัตถุประสงค์เพื่อหาแนวทางร่วมมือกันระหว่างไทยและจีนก่อนที่จะเกิดเขตการค้าเสรีอาเซียน-จีนในปี ค.ศ. 2010 (พ.ศ. 2553) ได้ให้เหตุผลว่า แม้การเจริญเติบโตของเศรษฐกิจและอุตสาหกรรมยานยนต์จะส่งผลต่อการส่งออกยางพาราของไทย แต่ในอนาคตไทยอาจจะประสบกับปัญหาและอุปสรรคในการส่งออกยางพาราได้ ทั้งนี้เนื่องมาจากการผลิตยางพาราในมณฑลยูนนานที่มีคุณภาพดีขึ้นจากการมีเทคโนโลยีการผลิตที่ก้าวหน้าคือสามารถป้องกันแมลงที่กินต้นยางได้ และในอนาคตเมื่อรัฐบาลจีนลดภาษีการเกษตรลงจะส่งผลให้มีการปลูกยางในจีนกันเพิ่มขึ้น ประกอบการขยายการลงทุนของนักลงทุนจีนที่ขยับขยายเข้ามาซื้อสวนยางทั้งในไทยและเวียดนาม แต่ถึงแม้ว่าปริมาณการผลิตยางพาราของมณฑลยูนนานจะสูง แต่ต้นทุนก็สูงตามไปด้วย เพราะมีสัดส่วนต้นทุนค่าใช้จ่ายในการบริหารและภาษีที่สูงมาก ซึ่งหากจีนสามารถลดค่าใช้จ่ายในส่วนนี้ได้ ต้นทุนการผลิตก็จะลดลงอันส่งผลให้การแข่งขันสูงขึ้น โดยเฉพาะการแข่งขันด้านการนำเข้า ดังนั้นหากประเทศไทยยังเน้นการส่งออกยางพาราเพียงอย่างเดียวและไม่มีการร่วมมือกับจีน อาจส่งผลให้การส่งออกยางพาราของไทยไม่มีประสิทธิภาพในการแข่งขันต่อไปในอนาคตระยะยาว และแน่นอน

ว่าเส้นทางการค้ายางพาราระหว่างไทยและจีนตอนใต้ย่อมที่จะไม่สามารถหลีกเลี่ยงผลกระทบดังกล่าวไปได้อย่างแน่นอน

ขณะที่กองบรรณาธิการหนังสือพิมพ์ฐานเศรษฐกิจ (2550) ได้กล่าวถึงจุดด้อยของประเทศไทยที่จะส่งผลกระทบต่อความเป็นผู้นำตลาดยางพาราของไทยไว้สองประการคือ

1. ปัญหาความไม่สงบในพื้นที่ 3 จังหวัดชายแดนภาคใต้ ที่จะส่งผลกระทบต่อให้กำลังการผลิตลดลงและส่งผลกระทบต่อเม็ดเงินที่นักลงทุนไม่กล้าเข้ามาลงทุนในพื้นที่
2. โครงข่ายชาปั๊วและยี่ปั๊วของไทยที่แข็งแกร่งเกินไป เนื่องจากประเทศไทยเป็นตลาดเปิดทำให้ไม่มีการควบคุม การต่อรองระหว่างผู้ซื้อและผู้ขายเกิดสถานการณ์ต่อรองและแข่งขันกันด้านราคาเป็นการต่อสู้กัน ซึ่งทั่วโลกไทยเป็นตลาดที่เปิดที่สุด

ดังนั้น การที่ธุรกิจยางพาราจะสามารถยืนหยัด และแข่งขันเข้าไปสู่ตลาดใหม่ในอนาคตได้ จึงต้องเริ่มต้นจากการมองให้ลึกถึงปัญหาและเตรียมรับมือในสิ่งที่จะเกิดขึ้นในอนาคต พร้อมกับการปรับปรุงจุดอ่อนทั้งภายในภาคธุรกิจและภาครัฐบาล เพื่อการเพิ่มขีดความสามารถในการแข่งขันต่อไป