

## บทที่ 4

### ผลการวิจัย

ในการวิจัยครั้งนี้ได้ศึกษาถึง การมีส่วนร่วมและความพึงพอใจของเกษตรกรต่อวิทยุชุมชน ต.ป่าสัก อ.เมือง จ.ลำพูน คลื่น FM 90.25 MHz ซึ่งผู้วิจัยได้แสดงผลการวิเคราะห์ข้อมูลตามลำดับดังนี้

ตอนที่1 ข้อมูลทั่วไป โครงสร้างการดำเนินงานของวิทยุชุมชน ต.ป่าสัก อ.เมือง จ.ลำพูน คลื่น FM 90.25 MHz

ตอนที่2 ผลการการสนทนากลุ่มเกษตรกร

ตอนที่3 ผลการวิเคราะห์ข้อมูลทั่วไปของเกษตรกร

ตอนที่4 ผลการวิเคราะห์ข้อมูลการมีส่วนร่วมและความพึงพอใจของเกษตรกรต่อวิทยุชุมชน

ตอนที่5 ผลการวิเคราะห์ข้อมูลความสัมพันธ์ระหว่างตัวแปรอิสระ

ตอนที่6 วิเคราะห์ปัญหาและข้อเสนอแนะ

ตอนที่1 ผลการวิเคราะห์ข้อมูลทั่วไป โครงสร้างการดำเนินงานของวิทยุชุมชน

ชื่อที่ตั้ง จุดปฏิบัติการเรียนรู้วิทยุชุมชนคนเมืองหละปูน ลักษณะเครื่องส่ง เป็นเครื่องกำหนดความถี่และเครื่องขยายกำลังส่ง 30 วัตต์ เสาอากาศเป็นเสาทาวเวอร์สามเหลี่ยม ส่งกระจายเสียง ระบบFM Stereo Multiplexs ความถี่ 90.25 MHz. ชื่อประธานกรรมการ นายประเสริฐ กิตติศักดิ์

ประวัติความเป็นมาของวิทยุชุมชน ต.ป่าสัก อ.เมือง จ.ลำพูน คลื่น FM 90.25 MHz

เกิดจากการเปิดเวทีแสดงความคิดเห็น เรื่องการจัดตั้งวิทยุชุมชน เขตอำเภอเมืองลำพูน ที่ตำบลป่าสักเมื่อวันที่ 7 ธันวาคม 2546 เวลา 10.00 น. ณ ศาลาการเปรียญวัดสันป่าสัก หมู่ 6 ตำบลป่าสัก อำเภอเมือง จังหวัดลำพูน มีคนเข้าร่วม 63 คน ได้มีคณะกรรมการชมรมวิทยุชุมชน จังหวัดลำพูน พร้อมกับที่ปรึกษาหลายท่าน ให้เกียรติไปร่วมเป็นวิทยากรชี้แจงถึงสิทธิและประโยชน์ต่างๆ ก็มีมติเป็นเอกฉันท์ให้จัดตั้ง แต่แรกเริ่มขอนำเครื่องทดลองมาให้เห็นได้รู้และได้สัมผัส ก่อนที่จะดำเนินการจริงสำหรับจุดที่ตั้ง เห็นชอบให้แต่งตั้งใช้อาคารข้อมูลข่าวสารหมู่บ้านเป็นที่ทำการ ส่วนกระแสไฟฟ้าให้ใช้ของวัดไปจนกว่าจะตั้งตัวได้ หลังการนั้นผ่านไปประมาณ

2 เดือนเศษ ได้มีการประเมินผล ก็เป็นที่น่าพอใจ มีคนรู้จัก และเข้าใจวิทยุชุมชนมากขึ้น คณะกรรมการก็เริ่มหาวิธีการระดมทุน คือเริ่มจากผู้มีใจใกล้ตัวก่อน จากนั้นก็ขยายวงกว้างออกไป ในเดือนกันยายน 2547 คณะกรรมการได้เห็นชอบและซื้อเครื่องส่ง ส่วนอุปกรณ์ที่ใช้ในห้องส่ง ก็ยืมจากผู้อุปถัมภ์มาใช้ก่อน

### ลักษณะของวิทยุชุมชน ต.ป่าสัก อ.เมือง จ.ลำพูน คลื่น FM 90.25 MHz

เป็นองค์กร จากความร่วมมือร่วมใจของประชาชนในชุมชนและทั่วไปไม่แสวงหาผลกำไรในด้านธุรกิจ เป็นองค์กรที่ประชาคมรับรองและรับรองสิทธิตามกฎหมายรัฐธรรมนูญฯ มีอาสาสมัครเข้าร่วมทำหน้าที่และมีกองทุนเป็นองค์กร

#### เป้าหมายการดำเนินงาน

1. เพื่อส่งเสริมเสรีภาพ การรับส่งข้อมูลข่าวสารของประชาชน
2. เพื่อนำเสนอข้อมูลข่าวสารที่เป็นปัจจุบันทั้งระดับท้องถิ่นและระดับทั่วไป
3. เพื่อเป็นสื่อกลางระหว่างชุมชนกับชุมชนและรัฐกับชุมชน
4. เพื่อการส่งเสริมการศึกษา ศาสนา ประชาธิปไตย วัฒนธรรม ภูมิปัญญาท้องถิ่นและคุณภาพชีวิตในชุมชน

#### แหล่งเงินทุน

จากการบริจาค อุดหนุน อุปถัมภ์ โดยประชาชน/รัฐ และทั่วไป

#### การบริหารจัดการและดำเนินการ

มีคณะกรรมการบริหาร ดำเนินการ คณะที่ปรึกษาและคณะกรรมการจากตัวแทนกลุ่มองค์กร หน่วยงานต่างๆ ที่มีส่วนร่วม ร่วมกำหนดแนวทางการจัดการ จัดผังรายการ จัดเวลา จัดข้อมูลข่าวสาร การประชาสัมพันธ์ ตลอดจนรับผิดชอบ และแก้ไขในการดำเนินการให้เป็นไปตามกรอบแห่งกฎหมาย

คณะกรรมการบริหารมี 9 คน หรือไม่เกิน 15 คน โดยมีการเลือกตั้งตำแหน่งประธานจากในที่ประชุมใหญ่สามัญประจำปี

ประกอบด้วยตำแหน่งต่างๆ ต่อไปนี้

1. ประธานกรรมการ
2. รองประธานกรรมการ 2 คน
3. เลขานุการ และผู้ช่วย

4. เภรัญญิกและผู้ช่วย
5. นายทะเบียนและผู้ช่วย
6. ฝ่ายประชาสัมพันธ์และผู้ช่วย
7. ฝ่ายตรวจสอบประเมินผลและผู้ช่วย
8. ตัวแทนจากกลุ่มองค์กรหน่วยงานที่มีส่วนร่วม องค์กรละ 1 คนเป็นกรรมการร่วม
9. คณะกรรมการบริหาร มีหน้าที่ปฏิบัติการกิจตามวัตถุประสงค์ขององค์กร
10. คณะกรรมการบริหารดำรงตำแหน่งคราวละ 2 ปี และไม่เกิน 2 สมัย
11. มีคณะกรรมการที่ปรึกษาได้ตามความเหมาะสม
12. คณะกรรมการบริหารให้มีการประชุมทุกเดือน หรืออย่างน้อย 2 เดือนต่อครั้ง ส่วนการประชุมใหญ่ประจำปี ปีละ 1 ครั้ง โดยมีสมาชิก ตัวแทนกลุ่ม องค์กร หน่วยงานที่มีส่วนร่วม เข้าร่วมประชุมไม่น้อยกว่า 1 ใน 3 ของสมาชิกที่มี
13. กรณีมีความจำเป็น สมควรให้มีการประชุมวิสามัญได้ ไม่เกินปีละ 2 ครั้ง โดยมีสมาชิกเข้าร่วมประชุมไม่น้อยกว่า 1 ใน 3 และกรรมการบริหารไม่น้อยกว่า 5 คน เป็นผู้ขอเปิดประชุมได้
14. สมาชิกส่วนบุคคล มีสิทธิ์ออกเสียงได้ 1 เสียง สมาชิกกลุ่ม องค์กร หน่วยงาน ก็มีสิทธิ์ออกเสียงได้ 1 เสียงเช่นกัน
15. การประชุมคณะกรรมการบริหาร ให้นับองค์ประชุมไม่น้อยกว่ากึ่งหนึ่งของคณะกรรมการ 9 คน การลงมติถือเสียงส่วนมากเป็นเกณฑ์ หากมีคะแนนเท่ากันให้เป็นอำนาจของประธานเป็นผู้ชี้ขาด
16. กรรมการบริหาร มีสิทธิ์เบิกค่าที่พัก ค่าเดินทาง ค่าลงทะเบียนตามความเป็นจริงในการเข้าอบรม ประชุมสัมมนา หรือร่วมกิจกรรมกับองค์กรอื่นๆทั้งนี้ขึ้นอยู่กับวัตถุประสงค์ขององค์กร

#### การหารายได้เข้ากองทุนฯ

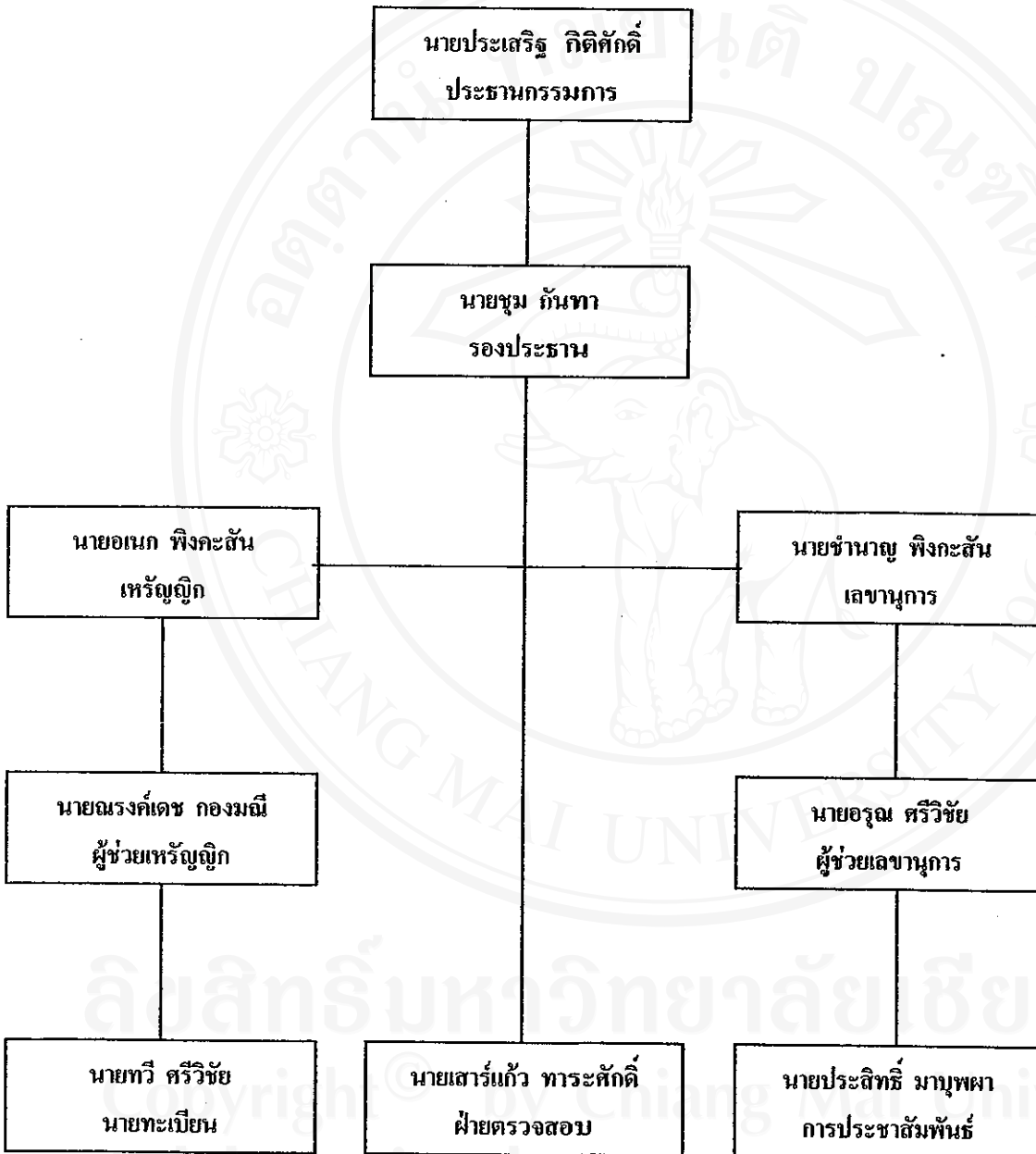
1. องค์กรสามารถทำกิจกรรมต่างๆ เพื่อเกิดรายได้เข้าสมทบกองทุนฯ ได้
2. กองทุนฯ สามารถรับทุนจากการสนับสนุน อุดหนุน จากภาครัฐ ภาคเอกชน หน่วยงานต่างๆ
3. สมาคม ชมรม มูลนิธิต่างๆ ได้ ตลอดจนถึงการรับบริจาคจากประชาชน ชุมชน และอื่นๆ ที่ไม่ขัดกับวัตถุประสงค์ขององค์กร

### การใช้จ่ายเงินกองทุน

1. จ่ายสนับสนุนในการบำรุงรักษาเครื่องใช้ในการดำเนินการขององค์กร และค่าตอบแทนการทำงานของพนักงานที่ทำงานให้กับองค์กรได้
  2. จ่ายสนับสนุนกิจกรรมเกี่ยวกับการอนุรักษ์ และส่งเสริมจารีตประเพณี วัฒนธรรมท้องถิ่น
  3. จ่ายสนับสนุนกิจกรรมชมรม เครือข่าย หน่วยงาน ราชการ รัฐวิสาหกิจ เอกลักษณ์ สมาคมฯ ภายใต้กรอบของวัตถุประสงค์ขององค์กรได้
  4. จ่ายสนับสนุนภารกิจอื่นๆ ในนามขององค์กร เพื่อบรรลุวัตถุประสงค์ขององค์กร
- ### การเบิกจ่ายเงินกองทุน

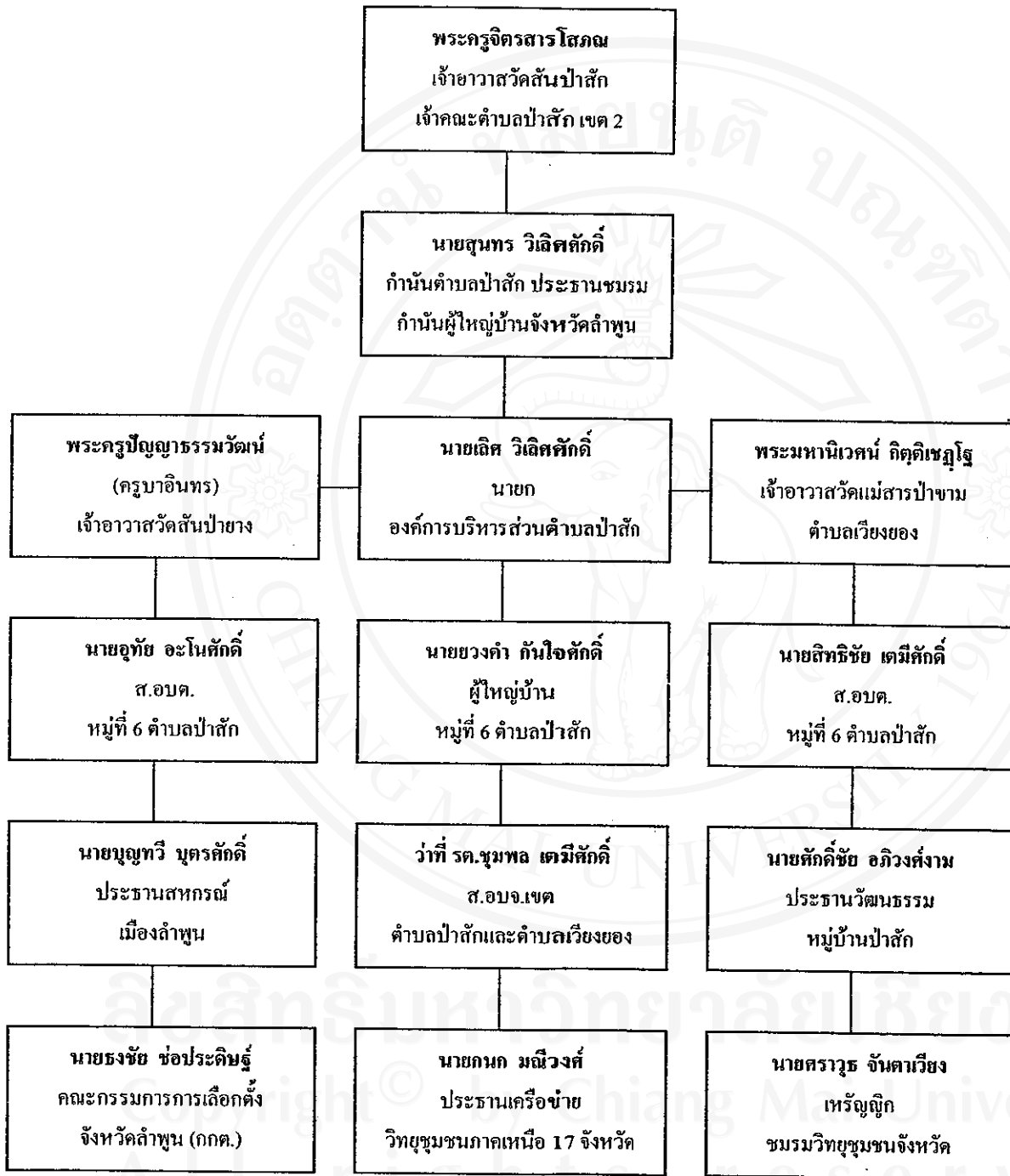
1. เงินกองทุนฯ ขององค์กร ต้องฝากธนาคารในนามขององค์กร โดยมีผู้ลงนามไม่ต่ำกว่า 3 คน ประกอบด้วย ประธานกรรมการ เลขานุการ เสรัญญิก หรือผู้ได้รับมอบหมาย โดย 2 ใน 3 คนเป็นผู้มีอำนาจเบิกจ่าย
2. การเบิกจ่ายตามข้อ 1 ต้องได้รับความเห็นชอบจากที่ประชุมทุกครั้ง
3. เสรัญญิก มีสิทธิ์เก็บเงินสำรองไว้ได้ไม่เกิน 1,000 บาท
4. ประธานกรรมการมีอำนาจสั่งจ่ายเงินกองทุนฯ โดยไม่ผ่านการประชุมได้ครั้งละไม่เกิน 3,000 บาท ทั้งนี้ประธานต้องรายงานให้ที่ประชุมทราบทุกครั้งเมื่อมีการสั่งจ่าย
5. เสรัญญิก ต้องรายงานฐานะการเงินให้ที่ประชุมทราบทุกครั้ง

คณะกรรมการกองทุนและดำเนินการ  
วิทยุชุมชนคนเมืองหละปูน



แผนภูมิที่ 1 แสดงคณะกรรมการกองทุนและดำเนินการวิทยุชุมชนคนเมืองหละปูน

ที่ปรึกษาคณะกรรมการกองทุนวิทยุชุมชนคนเมืองสะพาน



แผนภูมิที่ 2 แสดงที่ปรึกษาคณะกรรมการกองทุนวิทยุชุมชนคนเมืองสะพาน

## สรุปปัญหาและอุปสรรคในการดำเนินงาน

### 1. ด้านการบริหารจัดการและดำเนินงาน

1.1 ขาดบุคลากรในการทำงาน และปฏิบัติงานให้สถานีวิทยุชุมชนฯ กล่าวคือ ขาดผู้จัดรายการในการดำเนินรายการ และผู้จัดรายเดิมที่มีอยู่ ก็ถูกสถานีแห่งอื่นชักชวนไปจัดรายการให้สถานีนั้น

1.2 คณะกรรมการส่วนใหญ่ ยังไม่มีความรู้ความเข้าใจในเรื่องการบริหารจัดการวิทยุชุมชน ตลอดจนขาดข้อมูลต่างๆ ที่ต้องการนำเสนอผู้ฟัง

### 2. ด้านเงินทุน

รายได้ของวิทยุชุมชนฯ ยังมีน้อย ไม่เพียงพอต่อการพัฒนาปรับปรุงสถานที่ และอุปกรณ์เทคนิคต่างๆ ให้ทันสมัย เพราะปัจจุบันเครื่องมืออุปกรณ์เทคนิคบางอย่างยังอาศัยการยืมมาจากคนในชุมชน

### 3. ด้านการมีส่วนร่วมของคนในชุมชน

3.1 ในช่วงแรกคนในชุมชนต่างคิดว่าวิทยุชุมชนเป็นสิ่งผิดกฎหมาย จึงยังไม่ให้ความร่วมมือ

3.2 มีคนในชุมชนบางกลุ่มเท่านั้นที่ให้ความช่วยเหลือ ด้านทุน แรงงานและวัสดุอุปกรณ์

## วิธีการปรับปรุงแก้ไขปัญหาและอุปสรรค

### 1. ด้านการบริหารจัดการและดำเนินงาน

จัดหาเจ้าหน้าที่มาทำการประจำอยู่ที่สถานีวิทยุชุมชน และอาสาสมัครจากหน่วยงานต่างๆ มาให้ความรู้ตามตารางเวลาที่ทำงาน นอกจากนี้ยังมีการจัดอบรมเด็กและเยาวชนในชุมชนที่ให้ความสนใจในการจัดรายการวิทยุ

มีการส่งคณะกรรมการที่เกี่ยวข้องกับวิทยุชุมชนฯ เข้ารับการฝึกอบรม เพื่อให้รู้จักหลักการบริหารจัดการและการจัดรายการของวิทยุชุมชน

### 2. ด้านเงินทุน

ได้พยายามหาแหล่งเงินทุน จากภาครัฐและเอกชน โดยการจัดตั้งกองทุนวิทยุชุมชนคนเมืองหละปูน อีกทั้งยังมีการทอดผ้าป่า เพื่อนำเงินมาใช้ในการปรับปรุงสถานีวิทยุ ซึ่งเงินทุนที่ได้ส่วนใหญ่จะมาจากแหล่งชุมชนตำบลป่าสัก

### 3. ด้านการมีส่วนร่วมของคนในชุมชน

มีการส่งเจ้าหน้าที่ที่เกี่ยวข้องกับวิทยุชุมชนฯ เข้ารับการฝึกอบรมที่กรุงเทพฯ แล้วกลับมาพูดคุยสร้างความเข้าใจให้คนในชุมชน เพื่อสร้างความเชื่อมั่นแก่คนในชุมชนและหันมาให้การสนับสนุนต่อไป

จัดให้สถานีวิทยุชุมชนเป็นสถานีในการส่งเสริมการศึกษาและการเรียนรู้ ซึ่งเด็กและเยาวชนที่เป็นบุตรหลานของคนในชุมชนมาจัดรายการวิทยุฯ จึงทำให้วิทยุชุมชนได้รับความสนใจและมีผู้ฟังมากขึ้น

วิทยุชุมชนเป็นสถานีที่เน้นการให้ข่าวสารและสาระความรู้ต่างๆ แก่คนในชุมชนอยู่แล้ว ดังนั้นจึงเจาะเป้าหมายกลุ่มผู้ฟังในกลุ่มของผู้สูงอายุ มีผลทำให้ในขณะนี้วิทยุชุมชนฯ กำลังได้รับความนิยมเป็นอย่างยิ่งจากกลุ่มคนเหล่านี้

### ปัจจัยที่นำไปสู่ความสำเร็จของการบริหารจัดการ

#### 1. ด้านผู้นำ

นายประเสริฐ กิตติศักดิ์ ได้ดำรงตำแหน่งประธานกรรมการมา 2 ปีแล้ว ซึ่งเป็นผู้ที่มีความรู้ และความเข้าใจเรื่องการบริหารจัดการเป็นอย่างดี และเป็นผู้ที่มีคุณสมบัติ เสียสละ ซื่อสัตย์ โปร่งใส ไม่เห็นแก่ตัว ซึ่งทำให้วิทยุชุมชนคนเมืองหละปูนมีความเจริญก้าวหน้าต่อไป

#### 2. ด้านระเบียบกลุ่ม

การดำเนินงานมีการกำหนดเป้าหมายการดำเนินงานร่วมกันระหว่างกลุ่มผู้บริหาร และกลุ่มสมาชิก มีการจัดทำกฎระเบียบร่วมกัน ซึ่งถือเป็นแนวปฏิบัติเพื่อไม่ให้เกิดความขัดแย้งในองค์กร

#### 3. ด้านการติดต่อกับหน่วยงานอื่นๆ

วิทยุชุมชนคนเมืองหละปูนมีความสัมพันธ์กับหลายๆ องค์กร กลุ่ม ชมรมต่างๆ เช่น เครือข่ายวิทยุภาคเหนือ ชมรมวิทยุจังหวัดลำพูน กลุ่มผู้สูงอายุ เครือข่ายผู้คิดเชื่อ เครือข่ายเยาวชน เครือข่ายวัฒนธรรม เป็นต้น



## ตอนที่ 2 การสนทนากลุ่มเกษตรกร

จัดการสนทนากลุ่มที่วัดสันป่าสัก เมื่อวันที่ 11 มกราคม 2550 โดยมีเกษตรกรเข้าร่วมสนทนากลุ่มจำนวน 9 คน

จุดประสงค์ เพื่อ

1. ร่วมระดมความคิดเห็นของเกษตรกรในการแก้ปัญหาวิทยุชุมชน
2. สำรวจความต้องการของเกษตรกรในการรับฟังรายการวิทยุชุมชน
3. ส่งเสริมให้เกษตรกรมีส่วนร่วมในการแสดงความคิดเห็นต่อวิทยุชุมชน

สรุปผลการสนทนากลุ่ม

ในประเด็น วิทยุชุมชนของเราควรมีการปรับปรุงอะไรบ้าง

ความคิดเห็นและข้อเสนอของเกษตรกร มีดังนี้

1. ให้มีการสำรวจความคิดเห็นของผู้ฟังรายการวิทยุชุมชนในตำบลว่าต้องการฟังรายการประเภทใด รูปแบบรายการที่ต้องการฟัง
2. ชักชวนชาวบ้านให้เข้ามามีส่วนร่วมในการแสดงความคิดเห็นเกี่ยวกับการทำงานของคณะกรรมการวิทยุชุมชน
3. ชักชวนชาวบ้านมาร่วมทำกิจกรรมของวิทยุชุมชน
4. ประสานงานกับกลุ่มผู้นำเยาวชนในตำบลป่าสัก เพื่อชักชวนเยาวชนเข้ามาร่วมทำกิจกรรมของวิทยุชุมชน
5. ให้เด็กและเยาวชนมาเป็นอาสาสมัครจัดรายการวิทยุชุมชน

ประเด็น ปัญหาในการขาดผู้จัดรายการมาและผู้จัดรายการที่เคยมาจัดถูกวิทยุชุมชนคลื่น

อื่นแย่งตัวไป

1. รับสมัครอาสาสมัครมาเป็นผู้จัดรายการ
2. ขอความช่วยเหลือจากกรมประชาสัมพันธ์ในการให้ความรู้และอบรมผู้จัดรายการ

ประเด็น เรื่องของการหาทุนมาซื้ออุปกรณ์หรือซ่อมแซมอุปกรณ์ที่ชำรุด

1. ขอบริจาคจากชาวบ้าน
2. ขอทุนสนับสนุนจาก อบต.

ประเด็น ที่รัฐบาลได้มีการจัดร่างรัฐธรรมนูญใหม่เกี่ยวกับการจัดสรรคดีวิทยุกระจายเสียง

1. เป็นการดีที่รัฐต้องการทราบความเห็นของคนในวงการวิทยุโทรทัศน์และประชาชน
2. ต้องการให้รัฐเข้ามาช่วยแนะนำจัดอบรมการจัดการวิทยุชุมชน
3. ต้องการให้รัฐควบคุมปริมาณวิทยุชุมชนและตรวจสอบว่าเป็นของชุมชนจริงหรือหรือเป็นเอกชนตั้งเพื่อผลประโยชน์

The logo of Chiang Mai University is a circular emblem. It features a central figure of an elephant standing and facing left. Above the elephant's head is a traditional Thai symbol, a 'phra' (a flame-like symbol with multiple points). The emblem is surrounded by a circular border containing the university's name in Thai script at the top and 'CHIANG MAI UNIVERSITY 1964' in English at the bottom. There are also decorative floral motifs on the sides.

ลิขสิทธิ์มหาวิทยาลัยเชียงใหม่  
Copyright© by Chiang Mai University  
All rights reserved

### ตอนที่ 3 ผลการวิเคราะห์ข้อมูลทั่วไปของเกษตรกร

#### 3.1 เพศ

จากผลการวิเคราะห์ (ตารางที่ 3) พบว่า เกษตรกร ร้อยละ 64.3 เป็นเพศชาย และร้อยละ 35.7 เป็นเพศหญิง

ตารางที่ 3 จำนวนและร้อยละของเพศเกษตรกร

เพศ	จำนวน (คน)	ร้อยละ
ชาย	198	64.3
หญิง	110	35.7
รวม	308	100

#### 3.2 อายุ

จากผลการวิเคราะห์ (ตารางที่ 4) พบว่า เกษตรกรส่วนใหญ่ ร้อยละ 50.3 มีอายุระหว่าง 45–59 ปี รองลงมาอยู่ในช่วงอายุ 30–44 ปี ช่วงอายุ 60–74 ปี และช่วงอายุ 75–89 ปี ร้อยละ 24.4, 22.1 และ 3.2 ตามลำดับ อายุเฉลี่ยของเกษตรกร คือ 52.49 ปี ซึ่งจะเห็นว่าเกษตรกรส่วนใหญ่จะมีอายุค่อนข้างสูง เนื่องจากคนรุ่นใหม่จะไปทำงานในนิคมอุตสาหกรรมหรือตัวเมือง

ตารางที่ 4 จำนวนและร้อยละของอายุเกษตรกร

อายุ (ปี)	จำนวน (คน)	ร้อยละ
30–44	75	24.4
45–59	155	50.3
60–74	68	22.1
75–89	10	3.2
รวม	308	100

อายุต่ำสุด 30 ปี                      อายุเฉลี่ย 52.49 ปี

อายุสูงสุด 87 ปี                      ส่วนเบี่ยงเบนมาตรฐาน 10.68

### 3.3 ระดับการศึกษา

จากผลการวิเคราะห์ (ตารางที่ 5) พบว่า เกษตรกรส่วนใหญ่ ร้อยละ 59.4 จบการศึกษาในชั้นประถมศึกษาปีที่ 4 รองลงมาไม่ได้รับการศึกษา ประถมศึกษาปีที่ 6 มัธยมศึกษาตอนต้น มัธยมศึกษาตอนปลาย ร้อยละ 26.3, 7.5, 4.9 และ 1.9 ตามลำดับ ซึ่งจะเห็นได้ว่าเฉลี่ยระดับการศึกษาที่เกษตรกรเรียนจบคือ ประถมศึกษาปีที่ 4 เนื่องจากในสมัยก่อนเกษตรกรส่วนใหญ่ยากจน ไม่มีโอกาสได้เรียนระดับสูงกว่า ประถมศึกษา ปีที่ 4

ตารางที่ 5 จำนวนและร้อยละระดับการศึกษาของเกษตรกร

ระดับการศึกษา	จำนวน (คน)	ร้อยละ
ไม่ได้รับการศึกษา	81	26.3
ประถมศึกษาปีที่ 4	183	59.4
ประถมศึกษาปีที่ 6	23	7.5
มัธยมศึกษาตอนต้น	15	4.9
มัธยมศึกษาตอนปลาย	6	1.9
<b>รวม</b>	<b>308</b>	<b>100</b>

### 3.4 จำนวนแรงงานในครัวเรือน

จากผลการวิเคราะห์ (ตารางที่ 6) พบว่า เกษตรกรส่วนใหญ่ ร้อยละ 70.8 มีจำนวนแรงงานในครัวเรือน 2 คน รองลงมาคือ จำนวนแรงงาน 1 คน 3 คน และ 4 คน ร้อยละ 19.2, 6.2 และ 3.9 ตามลำดับ ซึ่งจะเห็นได้ว่าเกษตรกรส่วนใหญ่จะมีแรงงานในครัวเรือนน้อย เนื่องจากคนรุ่นใหม่นิยมประกอบอาชีพอื่นมากกว่าการเป็นเกษตรกร

ตารางที่ 6 จำนวนและร้อยละของแรงงานในครัวเรือน

แรงงานในครัวเรือน	จำนวน (คน)	ร้อยละ
1	59	19.2
2	218	70.8
3	19	6.2
4	12	3.9
<b>รวม</b>	<b>308</b>	<b>100</b>

แรงงานในครัวเรือนเฉลี่ย 1.95 ส่วนเบี่ยงเบนมาตรฐาน 0.64

แรงงานสูงสุด 4 แรงงานต่ำสุด 1

### 3.5 ตำแหน่งทางสังคม

จากผลการวิเคราะห์ (ตารางที่ 7) พบว่าเกษตรกรส่วนใหญ่ ร้อยละ 93.5 ไม่มีตำแหน่งทางสังคม และเกษตรกร ร้อยละ 6.5 มีตำแหน่งทางสังคม ซึ่งจะเห็นได้ว่าเกษตรกรส่วนใหญ่เป็นราษฎร ไม่ได้เป็นผู้นำหรือมีตำแหน่งผู้นำใด ๆ ในหมู่บ้าน เพราะคงคิดว่าเป็นภาระและต้องรับผิดชอบมาก ไม่มีเวลาไปทำกิจกรรมของสังคมมากนัก

ตารางที่ 7 จำนวนและร้อยละของตำแหน่งทางสังคมของเกษตรกร

ตำแหน่งทางสังคม	จำนวน (คน)	ร้อยละ
ไม่มีตำแหน่ง	288	93.5
มีตำแหน่งทางสังคม	20	6.5
รวม	308	100

### 3.6 รายได้รวมในรอบปี

จากผลการวิเคราะห์ (ตารางที่ 8) พบว่าเกษตรกรส่วนใหญ่ ร้อยละ 82.8 มีรายได้ในรอบปี 5,000 – 44,000 บาท รองลงมา 45,000 – 84,000 บาท 85,000 – 124,000 บาท และ 165,000 – 204,000 บาท

ตารางที่ 8 จำนวนและร้อยละของรายได้ต่อปีของเกษตรกร

รายได้ / ปี (บาท)	จำนวน (คน)	ร้อยละ
5,000 – 44,000	255	82.8
45,000 – 84,000	47	15.3
85,000 – 124,000	5	1.6
125,000 – 164,000	0	0
165,000 – 204,000	1	0.3
รวม	308	100

รายได้ต่ำสุด 5,500 บาท

รายได้สูงสุด 201,000 บาท

รายได้เฉลี่ย 30,100.15 บาท

ส่วนเบี่ยงเบนมาตรฐาน 2005.52

### 3.7 พื้นที่ทำการเกษตร

จากผลการวิเคราะห์ (ตารางที่ 9) พบว่าเกษตรกรส่วนใหญ่ ร้อยละ 51.9 มีพื้นที่ทำการเกษตร 7-12 ไร่ รองลงมาคือ 1-6 ไร่ 13-18 ไร่ 19-24 ไร่ และ 25-30 ไร่ ร้อยละ 38.3, 7.8, 1.3, 0.6 ตามลำดับ

ตารางที่ 9 จำนวนและร้อยละของพื้นที่ทำการเกษตร

พื้นที่ทำการเกษตร (ไร่)	จำนวน (คน)	ร้อยละ
1-6	118	38.3
7-12	160	51.9
13-18	24	7.8
19-24	4	1.3
25-30	2	0.6
รวม	308	100

จำนวนพื้นที่ทำการเกษตรเฉลี่ย 7.84 ไร่ ส่วนเบี่ยงเบนมาตรฐาน 3.88  
พื้นที่ทำการเกษตรต่ำสุด 2 ไร่ พื้นที่ทำการเกษตรสูงสุด 23 ไร่

### 3.8 สมาชิกสถาบันการเกษตร

จากผลการวิเคราะห์ (ตารางที่ 10) พบว่าเกษตรกรส่วนใหญ่ ร้อยละ 57.8 เป็นสมาชิกสถาบันการเกษตร และร้อยละ 42.2 ไม่เป็นสมาชิกสถาบันการเกษตร

ตารางที่ 10 จำนวนและร้อยละของเกษตรกรที่เป็นสมาชิกสถาบันการเกษตร

สมาชิกสถาบันการเกษตร	จำนวน (คน)	ร้อยละ
ไม่เป็นสมาชิกสถาบันการเกษตร	130	42.2
เป็นสมาชิกสถาบันการเกษตร	178	57.8
รวม	308	100

#### ตอนที่ 4 ผลการวิเคราะห์ข้อมูล การมีส่วนร่วมและความพึงพอใจของเกษตรกรต่อวิสาหกิจชุมชน

ในการศึกษาการมีส่วนร่วมของเกษตรกรต่อวิสาหกิจชุมชน ต.ป่าสัก อ.เมือง จ.ลำพูน โดยแบ่งการศึกษาออกเป็น 3 ด้าน

- 4.1 ด้านการบริหารงานวิสาหกิจชุมชน
- 4.2 ด้านรูปแบบรายการวิสาหกิจชุมชน
- 4.3 ด้านกิจกรรมวิสาหกิจชุมชน

##### 4.1.1 ระดับการมีส่วนร่วมของเกษตรกรด้านการบริหารงานวิสาหกิจชุมชน

ผลการวิเคราะห์ข้อมูลการมีส่วนร่วมของเกษตรกรด้านการบริหารงานวิสาหกิจชุมชน(ตารางที่ 11) พบว่า การมีส่วนร่วมของเกษตรกรด้านการบริหารงานวิสาหกิจชุมชนอยู่ในระดับน้อย โดยมีคะแนนเฉลี่ยรวมเท่ากับ 1.03 คะแนน ซึ่งน่าจะเป็นเพราะมีคณะกรรมการบริหารงานวิสาหกิจชุมชนทำงานอยู่แล้ว และเกษตรกรก็ไม่ได้ให้ความสนใจในการบริหารงานวิสาหกิจชุมชนเท่าใดนัก ส่วนมากจะได้แค่ติดตามรับฟังเท่านั้น

เมื่อพิจารณาเป็นรายประเด็น พบว่า การมีส่วนร่วมของเกษตรกรด้านการบริหารงานวิสาหกิจชุมชน ในระดับปานกลาง 2 ลำดับ ซึ่งมีคะแนนเฉลี่ย 1.50 ขึ้นไป ได้แก่ การติดตามรับรู้ความก้าวหน้าของการดำเนินงานของวิสาหกิจชุมชน และการติดตามผลการดำเนินงานของรายการวิสาหกิจชุมชน โดยมีคะแนนเฉลี่ยเท่ากับ 1.87 และ 1.73 ตามลำดับ

นอกจากนี้ยังพบว่า การมีส่วนร่วมของเกษตรกรด้านการบริหารงานวิสาหกิจชุมชนอยู่ในระดับน้อย มี 14 ลำดับ ซึ่งมีคะแนนเฉลี่ย 0.50 ขึ้นไป ได้แก่ การสนับสนุนแรงงานในการดำเนินงานของวิสาหกิจชุมชน การเผยแพร่ข้อมูลข่าวสารและประชาสัมพันธ์วิสาหกิจชุมชน การสนับสนุนด้านการเงินในการดำเนินงานของวิสาหกิจชุมชน การสนับสนุนวัสดุอุปกรณ์ในการดำเนินงานวิสาหกิจชุมชน การหาแนวทางในการดำเนินงานวิสาหกิจชุมชน การประเมินผลการปฏิบัติงานของผู้ดำเนินรายการวิสาหกิจชุมชน การกำหนดบทบาทหน้าที่ของคณะกรรมการวิสาหกิจชุมชน การตั้งกติกาในการดำเนินงานวิสาหกิจชุมชน การติดตามประเมินผลการทำงานของคณะกรรมการวิสาหกิจชุมชน การวางแผนและจัดทำแผนการดำเนินงานของวิสาหกิจชุมชน การให้คำแนะนำในเรื่องที่ท่านมีความรู้ความชำนาญแก่วิสาหกิจชุมชน การคัดเลือกผู้รับผิดชอบในกิจกรรมต่างๆของวิสาหกิจชุมชน การเป็นผู้ประสานงานกับบุคคลที่เกี่ยวข้องในการดำเนินงานวิสาหกิจชุมชน การควบคุมตรวจสอบการดำเนินงานของวิสาหกิจชุมชน

โดยมีคะแนนเฉลี่ยเท่ากับ 1.49, 1.43, 1.37, 1.27, 0.89, 0.87, 0.86, 0.73, 0.72, 0.71, 0.71, 0.65, 0.63, และ 0.54 คะแนน ตามลำดับ

ตารางที่ 11 ค่าเฉลี่ยและส่วนเบี่ยงเบนมาตรฐานของการมีส่วนร่วมของเกษตรกรต่อการ  
บริหารงานวิสาหกิจชุมชน

การบริหารงานวิสาหกิจชุมชน	ค่าเฉลี่ย	ค่าเบี่ยงเบน มาตรฐาน	แปลความ
1. การหาแนวทางในการดำเนินงานของวิสาหกิจชุมชน	0.89	0.75	น้อย
2. การกำหนดบทบาทหน้าที่ของคณะกรรมการวิสาหกิจชุมชน	0.86	0.68	น้อย
3. การวางแผนและจัดทำแผนการดำเนินงานของวิสาหกิจชุมชน	0.71	0.63	น้อย
4. การคัดเลือกผู้รับผิดชอบในกิจกรรมต่าง ๆ ของวิสาหกิจชุมชน	0.65	0.64	น้อย
5. การตั้งกติกากในการดำเนินงานของวิสาหกิจชุมชน	0.73	0.89	น้อย
6. การสนับสนุนด้านการเงินในการดำเนินงานของวิสาหกิจชุมชน	1.37	0.72	น้อย
7. การสนับสนุนวัสดุอุปกรณ์ในการดำเนินงานของวิสาหกิจชุมชน	1.27	0.86	น้อย
8. การสนับสนุนแรงงานในการดำเนินงานของวิสาหกิจชุมชน	1.49	0.79	น้อย
9. การเผยแพร่ข้อมูลข่าวสารและประชาสัมพันธ์วิสาหกิจชุมชน	1.43	0.73	น้อย
10. การเป็นผู้ประสานงานกับบุคคลที่เกี่ยวข้องในการดำเนินงานวิสาหกิจชุมชน	0.63	0.69	น้อย
11. การควบคุมตรวจสอบการดำเนินงานของวิสาหกิจชุมชน	0.54	0.74	น้อย
12. การให้คำแนะนำในเรื่องที่ท่านมีความรู้ความชำนาญแก่วิสาหกิจชุมชน	0.71	0.74	น้อย
13. การติดตามรับรู้ความก้าวหน้าของการดำเนินงานวิสาหกิจชุมชน	1.87	0.77	ปานกลาง
14. การติดตามผลการดำเนินงานของรายการวิสาหกิจชุมชน	1.73	0.71	ปานกลาง
15. การติดตามประเมินผลการดำเนินงานของคณะกรรมการดำเนินงานวิสาหกิจชุมชน	0.72	0.77	น้อย
16. การประเมินผลการปฏิบัติงานของผู้ดำเนินรายการวิสาหกิจชุมชน	0.87	0.84	น้อย
รวม	1.03	0.24	น้อย



#### 4.1.2 ระดับการมีส่วนร่วมของเกษตรกรด้านรูปแบบรายการวิทยุชุมชน

ผลการวิเคราะห์ข้อมูลการมีส่วนร่วมของเกษตรกรด้านรูปแบบรายการวิทยุชุมชน

(ตารางที่ 12)

พบว่าการมีส่วนร่วมของเกษตรกรด้านรูปแบบรายการวิทยุชุมชน อยู่ในระดับน้อย โดยมีคะแนนเฉลี่ยรวมเท่ากับ 0.87 คะแนน ซึ่งน่าจะมาจากมีคณะกรรมการทำงานอยู่แล้ว

เมื่อพิจารณาเป็นรายประเด็นพบว่า การมีส่วนร่วมของเกษตรกรด้านรูปแบบรายการวิทยุชุมชน อยู่ในระดับน้อย 11 ลำดับ ซึ่งมีคะแนนตั้งแต่ 0.50 ขึ้นไป ได้แก่ เอ็นข่าวป่าวประกาศ เพลงสบายใกล้คำ รายการสุขภาพ สืบสานวัฒนธรรม อสม.ขอู้โดย มรดกเพลงดัง คติธรรมยามเช้า ชีวิตและสิทธิของเรา ข่าวภาคคำ ข่าวภาคเช้ากรมประชาสัมพันธ์ และอริยธรรม โดยมีคะแนนเฉลี่ย 1.09, 1.06, 1.04, 0.94, 0.90, 0.87, 0.85, 0.84, 0.77, 0.72 และ 0.69 ตามลำดับ

ตารางที่ 12 ค่าเฉลี่ยและส่วนเบี่ยงเบนมาตรฐานการมีส่วนร่วมของเกษตรกรต่อวิทยุชุมชนในด้านรูปแบบรายการ

รูปแบบรายการวิทยุชุมชน	ค่าเฉลี่ย	ค่าเบี่ยงเบนมาตรฐาน	แปลความ
1. คติธรรมยามเช้า	0.85	0.71	น้อย
2. รายการสุขภาพ	1.04	0.78	น้อย
3. เอ็นข่าวป่าวประกาศ	1.09	0.79	น้อย
4. ข่าวภาคเช้ากรมประชาสัมพันธ์	0.72	0.81	น้อย
5. อสม. ขอู้โดย	0.90	0.79	น้อย
6. ชีวิตและสิทธิของเรา	0.84	0.71	น้อย
7. เพลงสบายใกล้คำ	1.06	0.78	น้อย
8. ข่าวภาคคำ	0.77	0.76	น้อย
9. มรดกเพลงดัง	0.87	0.77	น้อย
10. สืบสานวัฒนธรรม	0.94	0.80	น้อย
11. อริยธรรม	0.69	0.75	น้อย
รวม	0.89	0.39	น้อย

#### 4.1.3 ระดับการมีส่วนร่วมของเกษตรกรด้านกิจกรรมวิทยุชุมชน

ผลการวิเคราะห์ข้อมูลการมีส่วนร่วมของเกษตรกรด้านกิจกรรมวิทยุชุมชน (ตารางที่ 13) พบว่าการมีส่วนร่วมของเกษตรกรด้านกิจกรรมวิทยุชุมชนอยู่ในระดับน้อย โดยมีคะแนนเฉลี่ยรวมเท่ากับ 1.25 คะแนน ซึ่งน่าจะเป็นเพราะเกษตรกรส่วนใหญ่รับฟังรายการอย่างเดียวไม่ได้ไปทำกิจกรรมอย่างอื่นของวิทยุชุมชนเพราะไม่มีเวลาหรือไม่สนใจ

เมื่อพิจารณาเป็นรายประเด็นพบว่า การมีส่วนร่วมของเกษตรกรด้านกิจกรรมวิทยุชุมชนอยู่ในระดับปานกลาง 6 ลำดับ ซึ่งมีคะแนนเฉลี่ย 1.50 ขึ้นไป ได้แก่ การให้คำแนะนำตีชมรายการวิทยุชุมชน การประชาสัมพันธ์รายการวิทยุชุมชน กิจกรรมหาทุนของวิทยุชุมชน ไปเยี่ยมชมสถานีด้วยตนเอง ให้ข้อคิดเห็นในการจัดรายการ การโทรศัพท์ไปในรายการวิทยุชุมชน โดยมีคะแนนเฉลี่ยเท่ากับ 2.10, 2.08, 1.92, 1.69, 1.67, และ 1.55 ตามลำดับ

จากนี้ยังพบว่าการมีส่วนร่วมของเกษตรกรด้านกิจกรรมวิทยุชุมชนอยู่ในระดับน้อย 1 ลำดับ ซึ่งมีคะแนนเฉลี่ย 0.5 ขึ้นไป ได้แก่ เป็นอาสาสมัครช่วยจัดรายการและส่งข่าวจากหมู่บ้าน โดยมีคะแนนเฉลี่ยเท่ากับ 0.50

นอกจากนี้ยังพบว่าการมีส่วนร่วมของเกษตรกรด้านกิจกรรมวิทยุชุมชนอยู่ในระดับไม่มีส่วนร่วม 3 ลำดับ ซึ่งมีคะแนนเฉลี่ยตั้งแต่ 0 ขึ้นไป ได้แก่ เขียนจดหมายไปรายการวิทยุชุมชน เป็นวิทยากรไปพูดในรายการที่ท่านรู้ ช่วยติดต่อคนที่รู้เรื่องดีมาพูดในรายการ โดยมีคะแนนเฉลี่ยเท่ากับ 0.38, 0.34 และ 0.25 ตามลำดับ

ตารางที่ 13 ค่าเฉลี่ยและส่วนเบี่ยงเบนมาตรฐานการมีส่วนร่วมของเกษตรกรในด้านกิจกรรมวิทยุชุมชน

รูปแบบรายการวิทยุชุมชน	ค่าเฉลี่ย	ค่าเบี่ยงเบนมาตรฐาน	แปลความ
1. การโทรศัพท์ไปในรายการวิทยุชุมชน	1.55	0.93	ปานกลาง
2. เขียนจดหมายไปรายการวิทยุชุมชน	0.38	0.68	ไม่มีส่วนร่วม
3. กิจกรรมหาทุนของวิทยุชุมชน	1.92	0.71	ปานกลาง
4. การประชาสัมพันธ์ของรายการวิทยุชุมชน	2.08	0.60	ปานกลาง
5. การให้คำแนะนำติชมรายการวิทยุชุมชน	2.10	0.67	ปานกลาง
6. ให้ข้อคิดเห็นในการจัดรายการ	1.67	0.75	ปานกลาง
7. เป็นวิทยากรไปพูดในรายการที่ท่านรู้	0.34	0.64	ไม่มีส่วนร่วม
8. เป็นอาสาสมัครช่วยจัดรายการและส่งข่าวจากหมู่บ้าน	0.50	0.67	น้อย
9. ช่วยติดต่อคนที่รู้เรื่องคิมาพูดในรายการ	0.25	0.59	ไม่มีส่วนร่วม
10. ไปเยี่ยมสถานีด้วยตนเอง	1.69	0.72	ปานกลาง
รวม	1.25	0.28	น้อย

#### 4.1.4 ระดับความพึงพอใจของเกษตรกรด้านการบริหารงานวิทยุชุมชน

ผลการวิเคราะห์ข้อมูลระดับความพึงพอใจของเกษตรกรด้านการบริหารงานวิทยุชุมชน (ตารางที่14) พบว่า ความพึงพอใจของเกษตรกรด้านการบริหารงานวิทยุชุมชนอยู่ในระดับปานกลาง โดยมีคะแนนเฉลี่ยรวม เท่ากับ 2.05

เมื่อพิจารณาเป็นรายประเด็นพบว่าความพึงพอใจของเกษตรกรด้านการบริหารงานวิทยุชุมชน ในระดับปานกลาง 16 ลำดับ ซึ่งมีคะแนนเฉลี่ย 1.50 ขึ้นไป ได้แก่ การสนับสนุนวัสดุอุปกรณ์ในการดำเนินงานวิทยุชุมชน การติดตามรับรู้ความก้าวหน้าของการดำเนินงานของวิทยุชุมชน การติดตามผลการดำเนินงานของรายการวิทยุชุมชน การให้คำแนะนำในเรื่องที่ท่านมีความรู้ความชำนาญแก่วิทยุชุมชน การควบคุมตรวจสอบการดำเนินงานของวิทยุชุมชน การติดตามประเมินผลการทำงานของคณะกรรมการวิทยุชุมชน การกำหนดบทบาทหน้าที่ของคณะกรรมการวิทยุชุมชน การสนับสนุนแรงงานในการดำเนินงานของวิทยุชุมชน การสนับสนุนด้านการเงินในการดำเนินงานของวิทยุชุมชน การเผยแพร่ข้อมูลข่าวสารและประชาสัมพันธ์วิทยุชุมชน การเป็นผู้ประสานงานกับบุคคลที่เกี่ยวข้องในการดำเนินงานวิทยุชุมชน การคัดเลือกผู้รับผิดชอบในกิจกรรมต่างๆของวิทยุชุมชน การตั้งกติกาในการดำเนินงานวิทยุชุมชน การประเมินผลการทำงานของคณะกรรมการดำเนินงานวิทยุชุมชน การหาแนวทางในการดำเนินงานวิทยุชุมชน การวางแผนและจัดทำแผนการดำเนินงานของวิทยุชุมชน โดยมีคะแนนเฉลี่ยเท่ากับ 2.21, 2.18, 2.15, 2.11, 2.06, 2.05, 2.05, 2.04, 2.03, 2.02, 2.02, 2.01, 20.1, 2.00, 1.99, และ 1.94 ตามลำดับ

ตารางที่ 14 ค่าเฉลี่ยและส่วนเบี่ยงเบนมาตรฐานของความพึงพอใจของเกษตรกรต่อการ  
บริหารงานวิสาหกิจชุมชน

การบริหารงานวิสาหกิจชุมชน	ค่าเฉลี่ย	ค่าเบี่ยงเบน มาตรฐาน	แปลความ
1. การหาแนวทางในการดำเนินงานของวิสาหกิจชุมชน	1.99	0.52	ปานกลาง
2. การกำหนดบทบาทหน้าที่ของคณะกรรมการวิสาหกิจชุมชน	2.05	0.63	ปานกลาง
3. การวางแผนและจัดทำแผนการดำเนินงานของวิสาหกิจชุมชน	1.94	0.55	ปานกลาง
4. การคัดเลือกผู้รับผิดชอบในกิจกรรมต่าง ๆ ของวิสาหกิจชุมชน	2.01	0.54	ปานกลาง
5. การตั้งกติกากในการดำเนินงานของวิสาหกิจชุมชน	2.01	0.49	ปานกลาง
6. การสนับสนุนด้านการเงินในการดำเนินงานของวิสาหกิจชุมชน	2.03	0.58	ปานกลาง
7. การสนับสนุนวัสดุอุปกรณ์ในการดำเนินงานของวิสาหกิจชุมชน	2.21	0.58	ปานกลาง
8. การสนับสนุนแรงงานในการดำเนินงานของวิสาหกิจชุมชน	2.04	0.59	ปานกลาง
9. การเผยแพร่ข้อมูลข่าวสารและประชาสัมพันธ์วิสาหกิจชุมชน	2.02	0.56	ปานกลาง
10. การเป็นผู้ประสานงานกับบุคคลที่เกี่ยวข้องในการดำเนินงานวิสาหกิจชุมชน	2.02	0.55	ปานกลาง
11. การควบคุมตรวจสอบการดำเนินงานของวิสาหกิจชุมชน	2.06	0.59	ปานกลาง
12. การให้คำแนะนำในเรื่องที่ท่านมีความรู้ความชำนาญแก่วิสาหกิจชุมชน	2.11	0.59	ปานกลาง
13. การติดตามรับรู้ความก้าวหน้าของการดำเนินงานวิสาหกิจชุมชน	2.18	0.55	ปานกลาง
14. การติดตามผลการดำเนินงานของรายการวิสาหกิจชุมชน	2.15	0.59	ปานกลาง
15. การติดตามประเมินผลการทำงานของคณะกรรมการดำเนินงานวิสาหกิจชุมชน	2.05	0.61	ปานกลาง
16. การประเมินผลการปฏิบัติงานของผู้ดำเนินรายการวิสาหกิจชุมชน	2.00	0.49	ปานกลาง
รวม	2.05	0.22	ปานกลาง

#### 4.1.5 ระดับความพึงพอใจของเกษตรกรด้านรูปแบบรายการวิทยุชุมชน

ผลการวิเคราะห์ข้อมูลความพึงพอใจของเกษตรกรด้านรูปแบบรายการวิทยุชุมชน (ตารางที่ 15) พบว่าความพึงพอใจของเกษตรกรด้านรูปแบบรายการวิทยุชุมชน อยู่ในระดับปานกลาง โดยมีคะแนนเฉลี่ยรวมเท่ากับ 2.23 คะแนน

เมื่อพิจารณาเป็นรายประเด็นพบว่า ความพึงพอใจของเกษตรกรด้านรูปแบบรายการวิทยุชุมชน ซึ่งมีคะแนนตั้งแต่ 2.28 ขึ้นไป ได้แก่ โดยมีคะแนนเฉลี่ย และ ตามลำดับ

พบว่าความพึงพอใจของเกษตรกรด้านรูปแบบรายการวิทยุชุมชนอยู่ในระดับปานกลาง 11 ลำดับ ซึ่งมีคะแนนเฉลี่ยตั้งแต่ 1.50 ขึ้นไป ได้แก่ ชีวิตและสิทธิของเรา เพลงสบายใกล้ค่ำ มรดกเพลงดัง เอ็นข่าวป่าวประกาศ อริยธรรม สืบสานวัฒนธรรม ข่าวภาคค่ำ อสม. ขออุ้โดย คติธรรมยามเช้า รายการสุขภาพ ข่าวภาคเช้ากรมประชาสัมพันธ์ โดยมีคะแนนเฉลี่ยเท่ากับ 2.32, 2.29, 2.27, 2.26, 2.25, 2.24, 2.24, 2.22, 2.18, 2.17, และ 2.14 ตามลำดับ

ตารางที่ 15 ค่าเฉลี่ยและส่วนเบี่ยงเบนมาตรฐานของความพึงพอใจของเกษตรกรต่อวิทยุชุมชนใน  
ด้านรูปแบบรายการ

รูปแบบรายการวิทยุชุมชน	ค่าเฉลี่ย	ค่าเบี่ยงเบนมาตรฐาน	แปลความ
1. คติธรรมยามเช้า	2.18	0.49	ปานกลาง
2. รายการสุขภาพ	2.17	0.47	ปานกลาง
3. เอ็นข่าวป่าวประกาศ	2.26	1.54	ปานกลาง
4. ข่าวภาคเช้ากรมประชาสัมพันธ์	2.14	0.52	ปานกลาง
5. อสม. ขออุ้โดย	2.22	0.54	ปานกลาง
6. ชีวิตและสิทธิของเรา	2.32	0.58	ปานกลาง
7. เพลงสบายใกล้ค่ำ	2.29	0.58	ปานกลาง
8. ข่าวภาคค่ำ	2.24	0.52	ปานกลาง
9. มรดกเพลงดัง	2.27	0.59	ปานกลาง
10. สืบสานวัฒนธรรม	2.24	0.63	ปานกลาง
11. อริยธรรม	2.25	0.64	ปานกลาง
รวม	2.23	0.22	ปานกลาง

#### 4.1.6 ระดับความพึงพอใจของเกษตรกรด้านกิจกรรมวิทยุชุมชน

ผลการวิเคราะห์ข้อมูลความพึงพอใจของเกษตรกรด้านกิจกรรมวิทยุชุมชน (ตารางที่ 16) พบว่าความพึงพอใจของเกษตรกรด้านกิจกรรมวิทยุชุมชนอยู่ในระดับปานกลาง โดยมีคะแนนเฉลี่ยรวมเท่ากับ 2.00 คะแนน

เมื่อพิจารณาเป็นรายประเด็นพบว่า ความพึงพอใจของเกษตรกรด้านกิจกรรมวิทยุชุมชนอยู่ในระดับปานกลาง 9 ลำดับ ซึ่งมีคะแนนเฉลี่ย 1.50 ขึ้นไป ได้แก่ การให้คำแนะนำรายการวิทยุชุมชน ไปเยี่ยมชมสถานีด้วยตนเอง การประชาสัมพันธ์รายการวิทยุชุมชน ให้ข้อคิดเห็นในการจัดรายการ ช่วยติดต่อคนที่รู้เรื่องดีมาพูดในรายการ การโทรศัพท์ไปในรายการวิทยุชุมชน เป็นวิทยากร ไปพูดในรายการที่ท่านรู้ กิจกรรมหาทุนของวิทยุชุมชน เป็นอาสาสมัครช่วยจัดรายการและส่งข่าวจากหมู่บ้าน

นอกจากนี้ยังพบว่าความพึงพอใจเกษตรกรด้านกิจกรรมวิทยุชุมชนอยู่ในระดับน้อย มี 1 ลำดับ ซึ่งมีคะแนนเฉลี่ยตั้งแต่ 0.50 ขึ้นไป ได้แก่ เขียนจดหมายไปรายการวิทยุชุมชน โดยมีคะแนนเฉลี่ยเท่ากับ 1.18 คะแนน

ตารางที่ 16 ค่าเฉลี่ยและส่วนเบี่ยงเบนมาตรฐานของความพึงพอใจของเกษตรกรในด้านกิจกรรมวิทยุชุมชน

รูปแบบรายการวิทยุชุมชน	ค่าเฉลี่ย	ค่าเบี่ยงเบนมาตรฐาน	แปลความ
1. การ โทรศัพท์ไปในรายการวิทยุชุมชน	2.05	0.55	ปานกลาง
2. เขียนจดหมายไปรายการวิทยุชุมชน	1.18	0.79	น้อย
3. กิจกรรมหาทุนของวิทยุชุมชน	1.97	0.63	ปานกลาง
4. การประชาสัมพันธ์ของรายการวิทยุชุมชน	2.20	0.56	ปานกลาง
5. การให้คำแนะนำรายการวิทยุชุมชน	2.26	0.69	ปานกลาง
6. ให้ข้อคิดเห็นในการจัดรายการ	2.09	0.56	ปานกลาง
7. เป็นวิทยากร ไปพูดในรายการที่ท่านรู้	2.00	0.50	ปานกลาง
8. เป็นอาสาสมัครช่วยจัดรายการและส่งข่าวจากหมู่บ้าน	1.96	0.66	ปานกลาง
9. ช่วยติดต่อคนที่รู้เรื่องดีมาพูดในรายการ	2.08	0.72	ปานกลาง
10. ไปเยี่ยมชมสถานีด้วยตนเอง	2.21	0.59	ปานกลาง
รวม	2.00	0.21	ปานกลาง

ตอนที่ 5 ผลการวิเคราะห์ความสัมพันธ์ระหว่างตัวแปรอิสระกับการมีส่วนร่วมและความพึงพอใจ  
ของเกษตรกรต่อวิทยุชุมชน ต.ป่าสัก จังหวัดลำพูน

ความสัมพันธ์ของข้อมูลพื้นฐานทั่วไปของเกษตรกรที่มีผลต่อการมีส่วนร่วมและความพึงพอใจของเกษตรกรต่อวิทยุชุมชน โดยได้ทำการวิเคราะห์ข้อมูลโดยใช้โปรแกรมสำเร็จรูปในการวิจัยทางสังคม (Statistical Package for the Social Science. SPSS/ for Windows) เป็นสถิติการวิเคราะห์ถดถอยพหุแบบขั้นตอน (Stepwise Multiple Regression Analysis)

ตารางที่ 17 ค่าสัมประสิทธิ์สหสัมพันธ์ระหว่างตัวแปรอิสระทั้งหมดกับการมีส่วนร่วมของเกษตรกรต่อวิทยุชุมชนใน ต.ป่าสัก จังหวัดลำพูน

	$Y_1$	$X_1$	$X_2$	$X_3$	$X_4$	$X_5$	$X_6$	$X_7$	$X_8$
$Y_1$	1.000	-.127*	.094*	-.050	-.053	-.30	-.182**	-.73	-.114*
$X_1$		1.000	-.073	-.127*	-.003	-.004	-.095*	-.147**	-.049
$X_2$			1.000	-.557**	-.162**	-.055	-.259**	-.054	-.208**
$X_3$				1.000	.073	.148**	.321**	.180**	.126*
$X_4$					1.000	-.082	.232**	.165**	.064
$X_5$						1.000	.140**	-.037	.145**
$X_6$							1.000	.345**	.161**
$X_7$								1.000	.217**
$X_8$									1.000

หมายเหตุ เมื่อ  $Y_1$  = การมีส่วนร่วมของเกษตรกร 8 ตัวแปรอิสระ ได้แก่ เพศ อายุ การศึกษา  
แรงงานในครัวเรือน ตำแหน่งทางสังคม รายได้ พื้นที่ทำการเกษตร  
สมาชิกสถาบันการเกษตร

a = ค่าคงที่

$b_{1...8}$  = ค่าสัมประสิทธิ์ของความสัมพันธ์ระหว่างตัวแปรอิสระแต่ละตัวแปร  
กับตัวแปรตาม เมื่อควบคุมค่าของตัวแปรอิสระอื่น ที่มีอยู่ในสมการ  
ได้ค่าคงที่แล้ว

$X_1$  = เพศของเกษตรกร



- $X_2$  = อายุของเกษตรกร  
 $X_3$  = การศึกษาของเกษตรกร  
 $X_4$  = จำนวนแรงงานในครัวเรือนของเกษตรกร  
 $X_5$  = ตำแหน่งทางสังคมของเกษตรกร  
 $X_6$  = รายได้ของเกษตรกร  
 $X_7$  = จำนวนพื้นที่ทำการเกษตร  
 $X_8$  = สมาชิกสถาบันการเกษตร

เมื่อวิเคราะห์ค่าสัมประสิทธิ์สหสัมพันธ์ของตัวแปรอิสระทั้งหมดกับตัวแปรตาม (การมีส่วนร่วมของเกษตรกรต่อวิสาหชุมชน) ดังตารางที่ 14 เปรียบเทียบเฉพาะความสัมพันธ์ระหว่างตัวแปรอิสระด้วยกันพบว่า ส่วนใหญ่แล้วตัวแปรอิสระมีความสัมพันธ์ซึ่งกันและกันในระดับต่ำตามเกณฑ์วัดระดับความสัมพันธ์ของบุบผา (ม.ป.ป. 148 ) จากตารางที่ 18 พบว่าไม่เกิดปัญหา Multicollinearity ซึ่งจะทำให้ ค่า  $R^2$  เปลี่ยนนั้นไม่มีเลย เพราะค่าสัมประสิทธิ์สหสัมพันธ์ของตัวแปรอิสระทั้งหมดไม่มีค่าใกล้เคียง 1 หรือ .70 เลย และปรากฏว่ามีตัวแปรอิสระ 2 ตัวแปรคือ  $X_1$  (เพศของเกษตรกร) และ  $X_6$  (รายได้ของเกษตรกร) ที่มีนัยสำคัญทางสถิติกับตัวแปรตามคือการมีส่วนร่วมของเกษตรกรต่อวิสาหชุมชนที่ระดับ 0.01

ตารางที่ 18 ผลการวิเคราะห์ถดถอยพหุแบบขั้นตอนโดยสรุป การมีส่วนร่วมของเกษตรกรต่อวิสาหชุมชน

ตัวแปร	R	R <sup>2</sup>	R <sup>2</sup> change	B	Beta	T
- รายได้ของ เกษตรกร	.182	.033	.033	-.00023	-.196	-3.506**
- เพศของ เกษตรกร	.233	0.54	.021	-.000247	-.146	-2.602*
- ค่าคงที่				42.319		42.588

F 8.744\*\*

จากผลการวิเคราะห์พบว่าตัวแปรอิสระ 2 ตัวเท่านั้นที่มีความสัมพันธ์กันอย่างมีนัยสำคัญทางสถิติกับการมีส่วนร่วมของเกษตรกรต่อวิทยุชุมชน ดังแสดงในตารางที่ 18 จากตารางดังกล่าวสามารถอธิบายได้ว่า รายได้ของเกษตรกร สามารถอธิบายความผันแปรของตัวแปรที่มีนัยสำคัญร้อยละ 3.3 และเพศของเกษตรกรมาพิจารณาจะสามารถอธิบายความผันแปรของตัวแปรตามอย่างมีนัยสำคัญร้อยละ 5.4

จากผลการวิเคราะห์ที่จึงสามารถสรุปเป็นสมการถดถอยพหุการมีส่วนร่วมต่อวิทยุชุมชนของเกษตรกรไว้ดังนี้

$$\text{จากสมการ } Y_1 = a + b_1 x_1 + b_2 x_2 + b_3 x_3 + b_4 x_4 + b_5 x_5 + b_6 x_6 + b_7 x_7 + b_8 x_8$$

เมื่อ  $Y_1$  = การมีส่วนร่วมของเกษตรกร 8 ตัวแปรอิสระ ได้แก่ เพศ อายุ การศึกษา แรงงานในครัวเรือน ตำแหน่งทางสังคม รายได้ พื้นที่ทำการเกษตร สมาชิกสถาบันการเกษตร

$a$  = ค่าคงที่

$b_{1...8}$  = ค่าสัมประสิทธิ์ของความสัมพันธ์ระหว่างตัวแปรอิสระแต่ละตัวแปรกับตัวแปรตาม เมื่อควบคุมค่าของตัวแปรอิสระอื่น ที่มีอยู่ในสมการไว้ค่าคงที่แล้ว

$X_1$  = เพศของเกษตรกร

$X_2$  = อายุของเกษตรกร

$X_3$  = การศึกษาของเกษตรกร

$X_4$  = จำนวนแรงงานในครัวเรือนของเกษตรกร

$X_5$  = ตำแหน่งทางสังคมของเกษตรกร

$X_6$  = รายได้ของเกษตรกร

$X_7$  = จำนวนพื้นที่ทำการเกษตร

$X_8$  = สมาชิกสถาบันการเกษตร

ซึ่งเขียนเป็นสมการถดถอยได้ดังนี้

$$Y_1 = a + b_1 x_1 + b_6 x_6$$

$$Y_1 = 42.319 - 0.000247 (\text{เพศของเกษตรกร}) - 0.00023 (\text{รายได้ของเกษตรกร})$$

$$R = .233 \quad R_2 = .054 \quad R_{\text{adj}}^2 = 0.48 \quad \text{SEE} = 8.32$$

$$F = 8.744^{**}$$



หมายเหตุ เมื่อ  $Y_2$  = ความพึงพอใจของเกษตรกร 8 ตัวแปรอิสระได้แก่ เพศ อายุ การศึกษา แรงงานในครัวเรือน ตำแหน่งทางสังคม รายได้ พื้นที่ทำการเกษตร สมาชิกสถาบันเกษตรกร

a = ค่าคงที่

$b_{1..8}$  = ค่าสัมประสิทธิ์ของความสัมพันธ์ระหว่างตัวแปรอิสระแต่ละตัวแปร กับตัวแปรตาม เมื่อควบคุมค่าของตัวแปรอิสระอื่น ที่มีอยู่ในสมการ ได้ค่าคงที่แล้ว

$X_1$  = เพศของเกษตรกร

$X_2$  = อายุของเกษตรกร

$X_3$  = การศึกษาของเกษตรกร

$X_4$  = จำนวนแรงงานในครัวเรือนของเกษตรกร

$X_5$  = ตำแหน่งทางสังคมของเกษตรกร

$X_6$  = รายได้ของเกษตรกร

$X_7$  = จำนวนพื้นที่ทำการเกษตร

$X_8$  = สมาชิกสถาบันเกษตรกร

ตารางที่ 20 ผลการวิเคราะห์ถดถอยพหุแบบขั้นตอนโดยสรุป ความพึงพอใจของเกษตรกรต่อวิทยุชุมชน

ตัวแปร	R	R <sup>2</sup>	R <sup>2</sup> change	B	Beta	T
- รายได้ของเกษตรกร	.154	.024	.021	-.00034	.154	-2.735**
- ค่าคงที่				76.276		153.984**

F 7.481\*\*

จากผลการวิเคราะห์พบว่าตัวแปรอิสระ 1 ตัวเท่านั้นที่มีความสัมพันธ์กันอย่างมีนัยสำคัญทางสถิติกับการมีความพึงพอใจของเกษตรกรต่อวิทยุชุมชน ดังแสดงในตารางที่ 20 จากตารางดังกล่าวสามารถอธิบายได้ว่า รายได้ของเกษตรกรสามารถอธิบายความผันแปรของตัวแปรอย่างมีนัยสำคัญร้อยละ 2.1

จากผลการวิเคราะห์จึงสามารถสรุปเป็นสมการถดถอยพหุการมีความพึงพอใจต่อวิทยุชุมชนของเกษตรกรไว้ดังนี้

$$\text{จากสมการ } Y_2 = a + b_1 x_1 + b_2 x_2 + b_3 x_3 + b_4 x_4 + b_5 x_5 + b_6 x_6 + b_7 x_7 + b_8 x_8$$

เมื่อ  $Y_2$  = ความพึงพอใจของเกษตรกร 8 ตัวแปรอิสระได้แก่ เพศ อายุ การศึกษา แรงงานในครัวเรือน ตำแหน่งทางสังคม รายได้ พื้นที่ทำการเกษตร สมาชิกสถาบันการเกษตร

$a$  = ค่าคงที่

$b_{1...8}$  = ค่าสัมประสิทธิ์ของความสัมพันธ์ระหว่างตัวแปรอิสระแต่ละตัวแปรกับตัวแปรตาม เมื่อควบคุมค่าของตัวแปรอิสระอื่น ที่มีอยู่ในสมการไว้ค่าคงที่แล้ว

$X_1$  = เพศของเกษตรกร

$X_2$  = อายุของเกษตรกร

$X_3$  = การศึกษาของเกษตรกร

$X_4$  = จำนวนแรงงานในครัวเรือนของเกษตรกร

$X_5$  = ตำแหน่งทางสังคมของเกษตรกร

$X_6$  = รายได้ของเกษตรกร

$X_7$  = จำนวนพื้นที่ทำการเกษตร

$X_8$  = สมาชิกสถาบันการเกษตร

ซึ่งเขียนเป็นสมการถดถอยได้ดังนี้

$$Y_2 = a + b_6 x_6$$

$$Y_2 = 76.276 - 0.00034 (\text{รายได้ของเกษตรกร})$$

$$R = .154 \quad R_2 = .024 \quad R_{adj}^2 = .021 \quad SEE = 4.597$$

$$F = 7.481^{**}$$

ตามตารางที่ 17 แสดงว่า รายได้ของเกษตรกรน้อยจะมีความพึงพอใจต่อวิทยุชุมชนมาก สามารถอธิบายความผันแปรของความพึงพอใจของเกษตรกรต่อวิทยุชุมชน มีค่าเท่ากับ 76.276 - 0.00034 คูณด้วย (รายได้ของเกษตรกร) แสดงว่า รายได้ของเกษตรกรน้อยจะมีความพึงพอใจต่อวิทยุชุมชนมาก

## ตอนที่ 6 ผลการวิเคราะห์ปัญหาและข้อเสนอแนะ

ในการศึกษาปัญหาและข้อเสนอแนะของเกษตรกร ได้สอบถาม โดยใช้คำถามปลายเปิด โดยเกษตรกรให้ความเห็นไว้ ซึ่งสามารถสรุปได้ดังนี้

### 1. ปัญหา

1.1 ปัญหาของเกษตรกรที่มีต่อวิทยุชุมชน ตามความเห็นของเกษตรกร ได้แก่ การได้มีเสียงแทรกจนการรับฟังรายการวิทยุชุมชน เนื่องจากจำนวนคลื่นวิทยุชุมชนที่มีมากทำให้เกิดปัญหาคลื่นแทรก ทำให้คุณภาพของคลื่นที่รับฟังไม่ชัดเจนและคลื่นหายไป

1.2 เกษตรกรต้องการให้จำกัดจำนวนวิทยุชุมชน ไม่ให้มีมากเกินไปและทำให้เกิดการรบกวนจากคลื่นอื่นๆ

1.3 เกษตรกรต้องการผู้จัดรายการเพราะบางครั้งเป็นการเปิดเทปรายการที่อัดไว้ทำให้รายการที่รับฟังขาดความน่าสนใจเพราะไม่มีผู้จัดรายการ ถ้าหากมีการเพิ่มจำนวนผู้จัดรายการให้เพียงพอจะทำให้รายการมีความน่าสนใจ

### 2. ข้อเสนอแนะ

2.1 ให้รัฐเข้ามาช่วยเหลือในการจัดอบรมแก่ผู้จัดรายการและทำให้การจัดรายการเป็นไปอย่างมีประสิทธิภาพ เช่น การใช้ภาษาอย่างถูกต้องชัดเจนของผู้จัดรายการ การไม่พูดขณะที่กำลังเปิดเพลง เป็นต้น

2.2 ควรมีเห็นรายการวิทยุชุมชนเสนอข่าวที่เป็นเหตุการณ์ที่เกิดขึ้นในชุมชน เช่น การถ่ายทอดเสียงสดเมื่อมีกิจกรรมในหมู่บ้านที่น่าสนใจ เช่นการจัดเวทีเยาวชน การจัดเวทีชาวบ้าน

2.3 ควรมีรับฟังข่าวสารทางการเกษตร เช่น ราคาพืชผล เทคโนโลยีการปลูกพืช การเลี้ยงสัตว์ เป็นต้น

2.4 วิทยุชุมชนมีรายการที่หลากหลาย มีจำนวนรายการให้รับฟังได้เหมาะสมกับทุกเพศทุกวัย สามารถรับฟังได้