

บทที่ 3

การผลิตและการตลาดส้มเขียวหวาน

3.1 การผลิตและการตลาดโลก

3.1.1 พันธุ์ส้มที่ปลูกในโลก

ผลไม้ตระกูลส้ม (citrus fruit) ที่ปลูกตามภูมิภาคต่างๆ ของโลกมีอยู่ด้วยกันหลายชนิดและสายพันธุ์ ซึ่งสามารถแบ่งกลุ่มพืชตระกูลส้มออกเป็น 4 กลุ่มใหญ่ๆ โดยอ้างตาม Hodson System ได้ดังนี้ (พชัย, 2542)

1. กลุ่มส้มเกลี้ยงและส้มตรา (Orange Group)

เป็นกลุ่มใหญ่ที่มีความสำคัญทางเศรษฐกิจมากที่สุดในโลก มีถิ่นกำเนิดในทวีปเอเชียทางทิศตะวันออกเฉียงเหนือของประเทศอินเดียทางแถบชิบเตไปจนถึงจีนและพม่า แบ่งเป็น 2 พวก คือ

1.1 ส้มที่มีรสหวาน (sweet orange: *Citrus sinensis*) เป็นผลไม้สดในประเทศสหรัฐอเมริกา นอกจากจะใช้รับประทานสดแล้วยังแปรรูปเป็นน้ำส้มซึ่งถ้านำไปแช่แข็งจะสามารถเก็บรักษาได้นาน ส้มที่มีหวานแบ่งออกเป็น 4 ชนิด ได้แก่ ออเรนซ์ ชนิดที่เนื้อผลมีกรดน้อย ชนิดที่มีเนื้อผลสีแดงส้มและนาวาล

1.2 ส้มที่มีรสเปรี้ยวหรือรสออกขม (sour or bitter orange: *Citrus aurantium*) มีถิ่นกำเนิดทางแถบตะวันออกเฉียงเหนือของประเทศอินเดีย จีน และพม่า กระจายไปทางตอนเหนือของประเทศญี่ปุ่นทางตะวันตกของอินเดีย และแถบเมดิเตอร์เรเนียนจนถึงทวีปยุโรป ในตอนต้นคริสต์ศตวรรษที่ 16 กลุ่มชาวออเรนซ์นี้จัดเป็นส้มชนิดแรกที่แพร่กระจายเข้าไปในแถบต่างๆ ของทวีปยุโรปและอเมริกา เช่น รัฐฟลอริดา ชาวออเรนซ์และสวีทออเรนซ์มีลักษณะทางสัณฐานวิทยาที่คล้ายคลึงกันมาก แตกต่างกันเล็กน้อยที่ใบของชาวออเรนซ์จะมีใบสีเขียวเข้มกว่า มีก้านใบยาวกว่า กว้างกว่า ลักษณะผลแบนและมีสีเขียวเข้มกว่า มีเปลือกหนา กว่าพวกสวีทออเรนซ์ ลักษณะลำต้นสูงใหญ่มีใบหนามากและทนต่อสภาพอากาศที่เย็นจัดหรือร้อนจัดได้ดีกว่าส้มพันธุ์อื่นๆ

2. กลุ่มส้มจีน ส้มเขียวหวาน (Mandarin Group: *Citrus reticulata* Blanco)

ส้มเขียวหวานมีชื่อสามัญว่า mandarin หรือ tangerine อยู่ในตระกูล Rutaceae จัดเป็นผลไม้กึ่งร้อน มีถิ่นกำเนิดดั้งเดิมในประเทศจีน ปลูกมานานในจีนและญี่ปุ่น ต่อมามีการแพร่กระจายไปยังสหรัฐอเมริกาและยุโรป จนปัจจุบันเป็นผลไม้ที่ปลูกกันทั่วไปในเขตร้อนและเขตกึ่งร้อน (วัฒนา, 2528) ในประเทศแถบเอเชียและเอเชียอาคเนย์ เช่น ไทย ญี่ปุ่น ได้หวั่นเป็นต้นลักษณะของส้มพวกนี้คือ เปลือกอ่อน เปลือกกล่อน แกะออกง่าย กลีบส้มแยกหลุดจากกันได้ง่าย ส้มจีนและส้มเขียวหวานมีลักษณะแตกต่างกันดังนี้คือ ส้มจีน (mandarin) ผลโตกว่าส้มเขียวหวาน เปลือกค่อนข้างหนากว่า เปลือกขรุขระ เปลือกอ่อนเปราะแกะง่าย ใสผลกลวง กลีบแยกออกจากกันได้ง่าย สีผลและสีเนื้อเป็นสีส้มเข้ม ต้นทรงสูงชะลูดและใบเล็กกว่าส้มเขียวหวานเล็กน้อย นอกจากนี้ยังมีส้มอีกหลายชนิดที่จัดอยู่ในพวกนี้ เช่น ส้มจุก ส้มแก้ว ส้มแป้น ส้มจี๊มา เป็นต้น (วัฒนา, 2528) ส้มในกลุ่มนี้มีความสำคัญทางเศรษฐกิจในเขตร้อน มีลักษณะผลใกล้เคียงกับกลุ่มออเรนจ์ บางครั้งอาจเรียกแทนเจอริน มีผู้พยายามแยกแมนดารินและแทนเจอริน โดยใช้ความแตกต่างระหว่างสี เช่น พวกที่มีเปลือกสีส้มหรือสีแดงเรียก แทนเจอริน พวกที่มีเปลือกสีเหลืองอ่อนๆ เรียก แมนดาริน ได้แก่ พวกส้มจีน เป็นต้น

ส้มกลุ่ม mandarin มีถิ่นกำเนิดอยู่ทางด้านตะวันออกเฉียงเหนือของประเทศอินเดีย บางพันธุ์มีถิ่นกำเนิดอยู่ทางอินโดจีน ได้แก่ ส้มคิง และส้มจูเนน โบแมนดาริน พันธุ์ที่มีถิ่นกำเนิดในประเทศญี่ปุ่น ได้แก่ พันธุ์ซซซุมา ส้มในกลุ่มแมนดารินแบ่งออกเป็น 4 กลุ่มย่อย ดังนี้

2.1 ซซซุมา (*Citrus nushiu* Marcovitch) มีถิ่นกำเนิดในประเทศญี่ปุ่น เป็นพวกที่ทนต่อสภาพอากาศเย็นได้ดีที่สุด จึงสามารถปรับตัวเจริญเติบโตได้ดีในเขตอากาศเย็น

2.2 คิงแมนดาริน (*Citrus nobilis* Lourcero) เรียกอีกชื่อหนึ่งว่า “King of Siam” มีถิ่นกำเนิดในอินโดจีน พันธุ์ที่สำคัญได้แก่ พันธุ์คิง

2.3 เมคิเตอเรนเนียนแมนดาริน (*Citrus deliciosa* Tenore)

2.4 แมนดาริน (*Citrus reticulata* Blanco) ลักษณะโดยทั่วไปของส้มพวกนี้มีดอกและในขนาดเล็ก ผลขนาดกลาง-ใหญ่ เปลือกบางและล่อนปอกออกได้ง่าย ผลไม่ค่อยพ้าม ได้แก่ ส้มเขียวหวาน และส้มจีนในบ้านเรา สำหรับพันธุ์ในต่างประเทศที่นิยมปลูกมีพันธุ์คิลิเมนไทน์ แคนซี่พองแกน เป็นต้น

3. กลุ่มส้มโอและเกรฟฟรุต (Pomelo and Grapefruit Group)

3.1 ส้มโอ (*Citrus grandia* L.Osback) จัดเป็นส้มที่ผลขนาดใหญ่ที่สุดในบรรดาพืชตระกูลส้มทั้งหมดที่มีถิ่นกำเนิดในเขตร้อน ส้มโอแบ่งออกเป็น ชนิดที่มีเนื้อผลสีขาว และชนิดที่มีเนื้อผลสีอื่นๆ

3.2 เกรฟฟรุต (*Citrus paradisi* Macfadyen) มีถิ่นกำเนิดในหมู่เกาะอินเดียตะวันตก ลักษณะผลคล้ายกับส้มโอบ้างแต่มีขนาดเล็กกว่า แหล่งปลูกอยู่ที่มลรัฐฟลอริดา อิสราเอล จาไมก้า คิวบา และอาเจนติน่า เป็นต้น เกรฟฟรุตแบ่งได้ 2 พวก คือ พวกที่มีเนื้อผลสีขาว และ พวกที่มีเนื้อผลสีอื่นๆ

4. กลุ่มมะนาว (Common acid member) ได้แก่ พวกซิตรอน เลมอน และมะนาว ซึ่งเลมอน (*Citrus limmon* L.Burn f.) มีถิ่นกำเนิดอยู่ทางตะวันออกของประเทศอินเดีย ประเทศไทยเรียกว่า มะนาวฝรั่ง ส่วนไลม์หรือมะนาวไทย (*Citrus aurantifolia* Swing) มีถิ่นกำเนิดอยู่ทางตะวันออกเฉียงเหนือของอินเดีย พม่าและไทย ตลอดจนประเทศมาเลเซีย แบ่งออกเป็น ไลม์ชนิดผลเปรี้ยว ไลม์ชนิดหวานและซิตรอน

3.1.2 สถานการณ์การผลิตส้มเขียวหวานโลก

การผลิตส้มในภูมิภาคต่างๆ ของโลกมีหลายพันธุ์ด้วยกัน อันได้แก่ ส้มจีน ส้มเขียวหวาน ส้มเกลี้ยง ส้มตรา ส้มจุก เลมอน มะนาว เกรฟฟรุต ส้มโอ และส้มอื่นๆ โดยการผลิของโลกล้วนใหญ่เป็นส้ม (orange) ถึง 65 เปอร์เซ็นต์ (ตารางที่ 3.1)

ตารางที่ 3.1 การผลิตผลไม้ตระกูลส้มของโลกปี 2545

ผลไม้ตระกูลส้ม	ผลผลิต (เมตริกตัน)
ส้ม (orange)	64,712,847
ส้มเขียวหวาน (tangerine , mandarin , clementine , satsuma)	17,338,212
เลมอน มะนาว (lemon , lime)	11,227,173
เกรฟฟรุต ส้มโอ (grapefruit , pummelo)	4,979,781
ส้มอื่นๆ (other)	913,000
รวม (Total)	99,171,013

ที่มา : องค์การอาหารและเกษตรแห่งสหประชาชาติ (FAO) 2003, ([http:// www.fao.org](http://www.fao.org))

จากการผลิตผลไม้ตระกูลส้มดังกล่าว ดังนั้นส้มจึงเป็นผลไม้ที่มีความสำคัญในตลาดโลก จะเห็นได้ว่าการผลิตผลไม้ตระกูลส้มของโลกในปี 2545 มีปริมาณถึง 99,171,013 เมตริกตัน เป็นผลผลิตส้มเขียวหวานทั้งหมดรวม 17,338,212 เมตริกตัน หรือคิดเป็นร้อยละ 17 ของผลผลิตส้มทั้งหมด โดยผลผลิตส้มเขียวหวานดังกล่าวมาจากประเทศผู้ผลิตที่สำคัญของโลก ได้แก่ ประเทศจีน ประเทศสเปน ประเทศญี่ปุ่นและประเทศบราซิล (ตารางที่ 3.2)

ตารางที่ 3.2 พื้นที่ปลูกและปริมาณผลผลิตส้มเขียวหวานประเทศต่างๆที่สำคัญของโลก ปี 2545

อันดับที่	ประเทศที่ปลูกส้มเขียวหวาน	พื้นที่ปลูก(เฮกตาร์)	ผลผลิต(เมตริกตัน)
1	จีน	1,013,500	6,180,000
2	สเปน	103,500	1,936,500
3	ญี่ปุ่น	56,300	1,281,000
4	บราซิล	63,000	910,000
5	อิหร่าน	42,643	710,002
6	ไทย	36,000	650,000
7	เกาหลี	26,655	640,000
8	อิตาลี	35,000	635,000
9	สหรัฐอเมริกา	24,500	532,520
10	ปากีสถาน	52,000	493,000
11	อาเจนติน่า	31,187	474,000
12	ตุรกี	27,600	450,000
13	แม็กซิโก	27,000	360,000
14	อียิปต์	35,840	359,559
15	โมร็อกโก	24,000	263,000
16	เปรู	7,400	126,574
17	ออสเตรเลีย	6,700	116,000
18	อัลแกเลีย	11,500	110,000
19	เอกวาดอร์	9,446	103,442
20	แอฟริกาใต้	3,000	100,172
21	ประเทศอื่นๆ	88,496	907,443
รวมทั้งโลก		1,725,267	17,338,212

ที่มา : องค์การอาหารและเกษตรแห่งสหประชาชาติ (FAO) 2003, ([http:// www.fao.org](http://www.fao.org))

จากตารางที่ 3.2 พบว่าในปี 2545 ประเทศทั้งสี่มีผลผลิตรวมกัน 10,307,500 เมตริกตัน คิดเป็นร้อยละ 59 ของผลผลิตส้มเขียวหวานโลก และเมื่อพิจารณาถึงพื้นที่ปลูกส้มเขียวหวานในปี 2545 ประเทศจีนเป็นประเทศที่มีพื้นที่ปลูกส้มเขียวหวานมากที่สุด คือ 1,013,500 เฮกตาร์ รองลงมาเป็นประเทศสเปน ประเทศบราซิล และประเทศญี่ปุ่น มีพื้นที่ปลูกส้มเขียวหวานเป็นพื้นที่ 103,500 เฮกตาร์ 63,000 เฮกตาร์ และ 56,300 เฮกตาร์ ตามลำดับ สำหรับประเทศไทยก็เป็นประเทศหนึ่งที่มีการปลูกส้มเขียวหวาน ซึ่งมีพื้นที่ปลูกทั้งหมด 36,000 เฮกตาร์ มีผลผลิตส้มเขียวหวานรวมในปี 2545 จำนวน 650,000 เมตริกตัน

3.1.3 สถานการณ์การตลาดส้มเขียวหวานโลก

ในตลาดส้มเขียวหวานของโลก ประเทศผู้ผลิตที่สำคัญๆ หากผลผลิตส้มเขียวหวานที่ผลิตได้นำมาใช้บริโภคภายในประเทศเพียงพอแล้ว ประเทศผู้ผลิตส้มเขียวหวานที่สำคัญๆ จะมีการส่งออกส้มเขียวหวานไปยังประเทศต่างๆ โดยประเทศที่ส่งออกส้มเขียวหวานมีหลายประเทศด้วยกัน

ในปี 2544 ปริมาณการส่งออกส้มเขียวหวานรวมทั้งหมดของโลกมีปริมาณ 2,344,685 เมตริกตัน คิดเป็นมูลค่ารวม 1,311,518 พันดอลลาร์ ต่อมาในปี 2545 มีปริมาณการส่งออกส้มเขียวหวานรวม 2,589,396 เมตริกตัน เพิ่มขึ้นจากปีก่อนหน้าถึง 244,711 เมตริกตัน หรือเพิ่มขึ้นจากปี 2544 คิดเป็น 10 เปอร์เซ็นต์ ปริมาณการส่งออกมาจากประเทศที่สำคัญเช่น ประเทศสเปน ซึ่งเป็นประเทศที่มีการส่งออกส้มเขียวหวานมากเป็นปริมาณถึง 1,268,310 เมตริกตัน คิดเป็นมูลค่า 956,345 พันดอลลาร์ แต่จะเห็นได้ว่าประเทศจีนเป็นประเทศที่ปลูกส้มเขียวหวานมากที่สุด และมีปริมาณผลผลิตมากที่สุดกลับมีการส่งออกน้อย คือมีการส่งออกส้มเขียวหวานในปี 2545 เพียง 190,191 เมตริกตัน คิดเป็นมูลค่าการส่งออก 48,682 พันดอลลาร์ (ตารางที่ 3.3)

ตารางที่ 3.3 ปริมาณและมูลค่าการส่งออกส้มเขียวหวานของประเทศที่สำคัญของโลก ปี 2543-2545

ประเทศ	ปริมาณการส่งออกส้มเขียวหวาน (เมตริกตัน)			มูลค่าการส่งออกส้มเขียวหวาน (พันดอลลาร์)		
	2543	2544	2545	2543	2544	2545
สเปน	1,320,188	1,053,862	1,268,310	873,723	737,680	956,345
ตุรกี	141,475	215,023	193,244	49,634	71,652	61,804
จีน	190,404	148,006	190,191	45,778	35,961	48,682
ปากีสถาน	79,085	106,816	122,350	13,474	16,720	21,480
แอฟริกาใต้	58,690	91,012	69,629	18,076	26,356	20,084
อิตาลี	82,186	76,350	55,345	34,697	35,791	27,792
อาเจนติน่า	24,564	36,705	45,308	15,570	22,530	17,633
อิสราเอล	24,260	20,328	29,210	15,062	12,621	10,193
ออสเตรเลีย	26,784	23,522	28,693	21,250	20,311	26,039
บราซิล	12,032	17,258	19,554	4,977	6,697	7,016
สหรัฐอเมริกา	40,034	26,057	17,631	36,348	29,115	16,406
อิหร่าน	47,414	26,635	17,449	4,797	2,680	2,456
เปรู	1,587	6,182	11,411	1,009	3,683	6,379
เกาหลีใต้	2,572	5,038	8,938	4,707	5,526	5,880
ญี่ปุ่น	4,760	5,358	5,060	4,442	4,416	4,331
เม็กซิโก	4,681	3,951	3,715	1,722	1,277	1,339
ไทย	389	478	871	149	187	444
ประเทศอื่นๆ	451,341	482,104	502,487	251,796	278,315	313,153
รวมทั้งโลก	2,512,446	2,344,685	2,589,396	1,397,211	1,311,518	1,547,456

ที่มา : องค์การอาหารและเกษตรแห่งสหประชาชาติ (FAO) 2003, (<http://www.fao.org>)

สำหรับการนำเข้าส้มเขียวหวาน ประเทศที่มีการนำเข้าส้มเขียวหวานมีหลายประเทศด้วยกัน จะเห็นได้ว่า ในปี 2544 ปริมาณการนำเข้าส้มเขียวหวานรวมทั้งหมดของโลกมีปริมาณ 2,224,700 เมตริกตัน คิดเป็นมูลค่ารวม 1,441,994 พันดอลลาร์ ต่อมาในปี 2545 มีปริมาณการนำเข้า ส้มเขียวหวานรวมถึง 2,421,744 เมตริกตัน เพิ่มขึ้นจากปี 2544 ถึง 1,589,356 เมตริกตัน หรือเพิ่มขึ้นประมาณร้อยละ 9 ประเทศที่นำเข้าส้มเขียวหวานที่สำคัญมีหลายประเทศเช่น ประเทศเยอรมัน ที่นำเข้าส้มเขียวหวานในปี 2545 ปริมาณ 341,270 เมตริกตัน คิดเป็นมูลค่า 234,286

พันดอลลาร์ และประเทศฝรั่งเศสก็เช่นกัน นำเข้าส้มเขียวหวานจำนวน 327,277 เมตริกตัน คิดเป็นมูลค่า 240,527 พันดอลลาร์ (ตารางที่ 3.4)

ตารางที่ 3.4 ปริมาณและมูลค่าการนำเข้าส้มเขียวหวานของประเทศที่สำคัญของโลก ปี 2543-2545

ประเทศ	ปริมาณการนำเข้าส้มเขียวหวาน (เมตริกตัน)			มูลค่าการนำเข้าส้มเขียวหวาน (พันดอลลาร์)		
	2543	2544	2545	2543	2544	2545
เยอรมัน	400,385	314,480	341,270	245,329	213,922	234,286
ฝรั่งเศส	294,362	270,363	327,277	210,441	208,197	240,527
อังกฤษ	215,019	242,428	253,790	148,363	161,656	194,408
แคนาดา	94,205	84,766	94,285	88,366	80,401	83,753
อิตาลี	67,197	58,272	76,490	42,577	44,715	58,819
สหรัฐอเมริกา	96,296	75,383	62,024	152,669	129,238	89,478
ออสเตรเลีย	39,633	42,296	37,458	23,800	24,453	24,062
เคนซาร์ค	19,594	18,834	26,116	13,937	13,283	19,069
ญี่ปุ่น	10,556	12,088	9,870	15,996	16,948	12,439
จีน	3,942	5,651	6,792	3,942	5,651	6,792
สเปน	1,912	8,889	5,198	1,314	6,334	3,601
บราซิล	562	626	1,006	335	251	365
ไทย	1,035	895	813	634	585	427
แม็กซิโก	563	351	788	106	71	249
ประเทศอื่นๆ	2,373,342	2,208,288	2,407,147	1,469,918	1,429,102	1,577,922
รวมทั้งโลก	2,381,356	2,224,700	2,421,744	1,476,249	1,441,994	1,589,356

ที่มา : องค์การอาหารและเกษตรแห่งสหประชาชาติ (FAO) 2003, ([http:// www.fao.org](http://www.fao.org))

3.2 การผลิตและการตลาดส้มเขียวหวานในประเทศไทย

3.2.1 พันธุ์ส้มเขียวหวานที่ปลูกในประเทศไทย

ส้มเขียวหวานจัดเป็นผลไม้เศรษฐกิจของไทยเรา ซึ่งชาวสวนนิยมปลูกกันเป็นจำนวนมากโดยที่พันธุ์ส้มเขียวหวานที่นิยมปลูกทั่วไปในประเทศ มีดังนี้

1) พันธุ์บางมด

พันธุ์บางมดเป็นพันธุ์ที่นิยมปลูกมากที่สุด ดั้งเดิมปลูกกันมากแถบบางมด ธนบุรี แล้วกระจายไปปลูกแถบพื้นที่ใกล้เคียง ต่อมาเมื่อเกิดอุทกภัยและมีการปลูกบ้านเรือนเพิ่มมากขึ้น จึงมีการนำพันธุ์นี้มาปลูกที่แถบคลองรังสิต ประชวรศักดิ์ เขตอำเภอ ธัญบุรี คลองหลวง และอำเภอหนองเสือ จังหวัดปทุมธานี และแถบใกล้เคียง ปัจจุบันเรียกกันโดยทั่วไปว่า ส้มรังสิต เนื่องจากพื้นที่เพาะปลูกและสภาพแวดล้อมเปลี่ยนไป ส้มที่ปลูกในย่านรังสิตจึงมีลักษณะเปลี่ยนไปจากส้มบางมดโดยส้มรังสิตมีสายพันธุ์ต่างๆ ดังนี้

1.1) ส้มรังสิตสายพันธุ์บางมด มีลักษณะผิวเป็นกระ เปลือกกร่อน รสหวานจัด บางครั้งมีอมเปรี้ยวเล็กน้อย ชั่งอ่อนนุ่ม กากน้อย เช่นเดียวกับส้มบางมด

1.2) ส้มรังสิตผิวเหลืองอมเขียว ผิวสะอาดมีตำหนิไม่มาก ส้มเหลืองอมเขียว เรียกกันโดยทั่วไปว่า ส้มรังสิต รสหวานอมเปรี้ยว เปลือกบาง ชั่งนุ่ม มีกากเล็กน้อย

1.3) ส้มรังสิตผิวเขียว ผิวสีเขียวอ่อน รสเปรี้ยวอมหวาน ชั่งอ่อนนุ่ม มีกากเล็กน้อย

1.4) ส้มรังสิตผิวเหลืองทอง ผิวสะอาด สีเหลืองอมส้มเข้ม เปลือกกล่อน ชั่งอ่อนนุ่ม บางครั้งอมเปรี้ยวเล็กน้อย

นอกจากจะเรียกส้มบางมดที่ปลูกในแถบรังสิตว่า “ส้มรังสิต” แล้วยังมีการปลูกส้มพันธุ์บางมดในแถบจังหวัดน่าน ซึ่งเรียกว่า “ส้มผิวทอง” เพราะมีสภาพภูมิอากาศเหมาะสมเชื่อว่า ส้มพันธุ์ผิวทองเป็นพันธุ์เดียวกับส้มบางมดที่มีการนำมาเพาะปลูกในจังหวัดน่านที่มีสภาพแวดล้อมและดินฟ้าอากาศเหมาะสมต่อการเพาะปลูก คือ สภาพพื้นที่ปลูกส่วนใหญ่ปลูกในที่ดอนและที่ลาดชัน การระบายน้ำดี และสภาพอากาศในช่วงที่ผลผลิตแก่จะมีอุณหภูมิของอากาศต่างกันมากระหว่างกลางวันและกลางคืน ทำให้มีลักษณะพิเศษคือส้มสร้างเม็ดสีเหลืองจัดและสีผิวส้มสวยงามเป็นสีเหลืองทอง จึงนิยมเรียกว่า “ส้มสีทอง” นอกจากนี้ส้มชนิดนี้ยังมีลักษณะไม่จำน้ำสามารถเก็บไว้ได้นานและขนส่งได้ไกล รสเปรี้ยวหวาน ถ้าเก็บไว้นานจะมีรสหวานจัด

2) พันธุ์โชกุนหรือสายน้ำผึ้ง

ส้มโชกุนหรือสายน้ำผึ้งหรือส้มเพชรยะลา เป็นส้มที่มีแหล่งกำเนิดในจังหวัดยะลา ได้จากการผสมพันธุ์ระหว่างส้มเขียวหวานบางมดกับส้มจินบิทก้า ในปี พ.ศ. 2515 ซึ่งคุณทองหยู หรือนาย สมชาย รุจิระไพบุลย์ นายสมชายได้ตั้งชื่อส้มชนิดนี้ว่า “ส้มโชกุน” แต่กรมวิชาการไม่เห็นด้วยกับชื่อนี้ โดยให้เหตุผลว่าส้มพันธุ์นี้เกิดในประเทศไทย จึงควรมีชื่อเป็นไทยมากกว่า จึงมีการประกวดตั้งชื่อส้มพันธุ์นี้ที่จังหวัดยะลา ได้ชื่อใหม่ว่า “ส้มเพชรยะลา” สำหรับสวนส้มธนาธรที่อำเภอฝาง จังหวัดเชียงใหม่ บอกว่าได้นำเมล็ดส้ม โชกุนมาจากยะลาแล้วเพาะเมล็ดเป็นต้นพันธุ์ใหม่ จึงให้ชื่อว่า “ส้มสายน้ำผึ้ง” ซึ่งความจริงก็คือพันธุ์เดียวกัน (วรรณกนก, 2546)

ปัจจุบันส้มโชกุนหรือสายน้ำผึ้ง เป็นส้มเขียวหวานที่กำลังได้รับความนิยมจากผู้บริโภคเป็นอย่างมากจนทำให้ราคาสูงกว่าส้มเขียวหวานชนิดอื่นๆ ทั้งนี้เพราะว่าส้ม โชกุนเป็นส้มที่มีรสชาติอร่อย หอมหวาน ถูกปากผู้บริโภค แม้ว่าราคาจะสูงแต่ผลผลิตส้ม โชกุนยังไม่เพียงพอับความต้องการของตลาด ลักษณะของส้มโชกุนหรือสายน้ำผึ้งเมื่อเปรียบเทียบกับส้มเขียวหวานบางมด คือส้มโชกุนมีเปลือกบางและเนื้อสีแดงเข้มกว่า ปริมาณน้ำของผลและความหวานมากกว่า เป็นส้มที่มีรสชาติอร่อยหวานเข้ม มีกลิ่นหอม ซึ่งดีกว่าส้มเขียวหวานบางมดมาก ส่วนลักษณะอื่นๆ ก็ไม่แตกต่างจากลักษณะประจำพันธุ์ส้มเขียวหวาน โดยทั่วไป ในปัจจุบันส้มโชกุนหรือสายน้ำผึ้งได้ขยายเนื้อที่ปลูกเพิ่มมากขึ้น ทั้งในจังหวัดยะลาและจังหวัดใกล้เคียง รวมถึงมีการนำมาปลูกในภาคเหนือในจังหวัดเชียงใหม่ เชียงราย โดยเกษตรกรได้สั่งซื้อกิ่งพันธุ์ส้มโชกุน ไปปลูกเป็นจำนวนมากและเชื่อแน่ว่าในอนาคตส้มโชกุนจะเป็นส้มส่งออกไปยังตลาดต่างประเทศและนำเข้าเงินตราต่างประเทศอย่างมาก

3) พันธุ์ฟริมองต์

ส้มฟริมองต์เป็นส้มพันธุ์ผสมของส้มคลิเมนไทน์ จัดอยู่ในกลุ่มส้มแมนดาริน มีรายงานว่า ได้ถูกนำเข้ามาปลูกในประเทศไทยประมาณ 20 ปีมาแล้ว โดยปลูกกันในภาคเหนือ ได้แก่ จังหวัดเชียงใหม่ จังหวัดแพร่ น่าน ส้มฟริมองต์มีรสหวานจัดอมเปรี้ยว เปลือกหนา ผิวออกสีส้มจัด รูปทรงสวยงาม และสามารถเก็บรักษาความสดไว้ได้นาน จึงเป็นที่นิยมของตลาดทั้งในและต่างประเทศ

4) พันธุ์โอเชียน

พันธุ์โอเชียน นิยมปลูกภาคเหนือเช่นกัน ซึ่งจากการสอบถามทราบว่าพันธุ์ส้มเปลือกบางชนิดหนึ่งจัดอยู่ในกลุ่มแมนดาริน แต่ไม่ทราบประวัติว่ามาได้อย่างไรและประเทศไทยเป็นผู้ค้นพบ

สำหรับฤดูกาลเก็บเกี่ยวส้มเขียวหวานจะออกดอกติดผลอยู่ตลอดปี โดยทั่วไปจะมี 3 รุ่นทยอยกันออกสู่ตลาดห่างกันประมาณ 4 เดือนต่อรุ่น แต่รุ่นที่ผลผลิตมากและคุณภาพดี คือ รุ่นที่ออกสู่ตลาดในช่วงฤดูหนาว ประมาณเดือนตุลาคมถึงเดือนกุมภาพันธ์ของทุกปี เนื่องจากสภาพอากาศเหมาะสมต่อการติดดอกออกผล

3.2.2 ปริมาณและแหล่งผลิตส้มเขียวหวานในประเทศไทย

การผลิตส้มเขียวหวานในประเทศไทยมีอยู่ทั่วทุกภาค สำหรับพื้นที่ปลูกส้มเขียวหวานนั้น กระทรวงเกษตรและสหกรณ์การเกษตร (2544) ได้รายงานพื้นที่ปลูกส้มเขียวหวานไว้ ซึ่งเป็นพื้นที่ปลูกส้มเขียวหวานโดยรวม ไม่ได้แยกออกว่าเป็นส้มเขียวหวานพันธุ์ใด แต่ละพันธุ์มีพื้นที่ปลูกมากน้อยเท่าใด จะเห็นได้ว่าพื้นที่ปลูกส้มเขียวหวานในช่วงปี 2537 ถึงปี 2543 ได้มีการขยายตัวเพิ่มขึ้นอย่างรวดเร็วและแพร่หลายไปในทุกภาคของประเทศ โดยในปี 2543 มีพื้นที่ปลูกส้มเขียวหวานรวม 344,719 ไร่ เพิ่มขึ้นจากปี 2542 ถึง 2,685 ไร่ แต่ในปีต่อมาก็คือปี 2544 พื้นที่ปลูกส้มเขียวหวานกลับลดลงเป็น 262,715 ไร่ ซึ่งลดลงมากถึง 82,004 ไร่ แต่อย่างไรก็ตามในปี 2545 ก็มีพื้นที่ปลูกส้มเขียวหวานมากขึ้นอีกเป็นจำนวนรวม 268,712 ไร่ (ตารางที่ 3.5)

หากดูจากพื้นที่ให้ผลผลิตตั้งแต่ปี 2535 - 2545 นั้น เมื่อคิดเทียบกับพื้นที่ปลูกแล้วพื้นที่ที่ให้ผลผลิตเฉลี่ยคิดเป็นร้อยละ 69 ของพื้นที่ปลูกเฉลี่ยทั้งหมดรวมถึงผลผลิตส้มเขียวหวานรวมก็มีปริมาณมากน้อยแตกต่างกันไปตามพื้นที่ที่ให้ผลผลิต โดยเฉพาะปี 2543 นั้นประเทศไทยมีผลผลิตส้มเขียวหวานสูงสุดถึง 712,979 ตัน สำหรับปี 2545 ประเทศไทยมีพื้นที่ปลูกส้มเขียวหวานรวม 268,712 ไร่ เป็นพื้นที่ที่ให้ผลผลิตแล้ว 160,079 ไร่ ยังไม่ให้ผลผลิต 108,633 ไร่ มีผลผลิตรวมทั้งประเทศ 346,393 ตัน มีผลผลิตเฉลี่ยต่อไร่ 9,635 กิโลกรัมต่อไร่ (ตารางที่ 3.5)

เมื่อพิจารณาพื้นที่ปลูกส้มเขียวหวานเป็นรายภาคแล้ว จะเห็นได้ว่าตั้งแต่ปี 2540 - 2545 ภาคเหนือมีพื้นที่ปลูกเพิ่มขึ้นโดยตลอด ยกเว้นภาคอื่นๆ ที่พื้นที่ปลูกเพิ่มขึ้นจนถึงปี 2544 แต่ในปี 2545 พื้นที่ปลูกกลับลดลง แต่เมื่อรวมทั้งประเทศพื้นที่ปลูกยังคงเพิ่มขึ้นทุกปี

สำหรับปี 2545 ภาคเหนือมีพื้นที่ปลูกส้มเขียวหวานมากที่สุด คือ 182,296 ไร่ (ร้อยละ 68) รองลงมาคือภาคกลาง 54,236 ไร่ (ร้อยละ 20), ภาคตะวันออก 19,813 ไร่ (ร้อยละ 7), ตะวันออกเฉียงเหนือ 5,747 ไร่ (ร้อยละ 2), ภาคใต้ 5,065 ไร่ (ร้อยละ 2) และภาคตะวันตกมีพื้นที่ปลูกส้มเขียวหวานน้อยที่สุดคือ 1,595 ไร่ หรือคิดเป็นร้อยละ 1 ตามลำดับ (ตารางที่ 3.6)

ตารางที่ 3.5 พื้นที่เพาะปลูก ผลผลิตเฉลี่ย และผลผลิตรวมของส้มเขียวหวานในประเทศไทย
ปี 2535 - 2545

ปี	พื้นที่ปลูกรวม (ไร่)	พื้นที่ให้ผลผลิต (ไร่)	พื้นที่ยังไม่ให้ผลผลิต (ไร่)	ผลผลิตเฉลี่ย (กก./ไร่)	ผลผลิตรวม (กก.)
2535	251,699	206,320	45,379	10,795.66	680,970,769
2536	239,144	187,948	51,196	10,093.68	609,813,077
2537	221,520	172,057	49,463	9,596.86	584,245,342
2538	264,412	171,983	92,429	7,757.35	585,468,610
2539	275,907	174,123	101,784	6,693.40	523,730,706
2540	276,690	172,595	104,095	5,979.38	496,321,683
2541	316,887	198,108	118,779	6,044.04	586,595,251
2542	342,034	233,632	108,402	7,172.54	670,001,207
2543	344,719	252,554	92,165	7,903.93	712,979,203
2544	262,715	176,983	85,732	8,123.72	438,694,619
2545	268,712	160,079	108,633	9,635.52	346,393,038

ที่มา: ศูนย์สารสนเทศการเกษตร (IT Center), สำนักส่งเสริมและพัฒนาการเกษตร เขตที่ 6 จังหวัดเชียงใหม่

ตารางที่ 3.6 พื้นที่ปลูกส้มเขียวหวาน (ไร่) รายภาคของประเทศไทย ปี 2540-2545

ภาค	2540	2541	2542	2543	2544	2545
เหนือ	73,210	99,806	117,232	128,725	154,688	182,256
กลาง	172,359	184,100	192,512	178,002	62,272	54,236
ตะวันออก	21,014	18,662	17,724	21,000	20,634	19,813
ตะวันออกเฉียงเหนือ	775	2,462	2,946	4,220	6,648	5,747
ใต้	6,994	9,125	7,839	8,424	8,591	5,065
ตะวันตก	2,338	2,732	3,781	4,348	9,882	1,595
รวมทั้งประเทศ	276,690	316,887	342,034	344,719	262,715	268,712

ที่มา: ศูนย์สารสนเทศการเกษตร (IT Center), สำนักส่งเสริมและพัฒนาการเกษตร เขตที่ 6 จังหวัดเชียงใหม่

เมื่อพิจารณาถึงพื้นที่ให้ผลผลิตส้มเขียวหวานเป็นรายภาค จะเห็นได้ว่า ตั้งแต่ปี 2540 – 2545 ภาคเหนือมีพื้นที่ให้ผลผลิตเพิ่มขึ้นโดยตลอด ยกเว้นภาคอื่นๆ ที่พื้นที่ให้ผลผลิตเพิ่มขึ้นจนถึงปี 2544 แต่ในปี 2545 พื้นที่ให้ผลผลิตกลับลดลง แต่เมื่อรวมทั้งประเทศพื้นที่ให้ผลผลิตยังคงเพิ่มขึ้นทุกปี

ในปี 2545 มีพื้นที่ให้ผลผลิตรวม 160,079 ไร่ โดยภาคเหนือมีพื้นที่ที่ให้ผลผลิตส้มเขียวหวานมากที่สุดคือ 89,921 ไร่ ส่วนภาคตะวันตกที่มีพื้นที่ปลูกส้มเขียวหวานน้อยที่สุดยังให้พื้นที่ที่ให้ผลผลิตน้อยที่สุดด้วย (ตารางที่ 3.7) อีกทั้ง ผลผลิตรวมที่ได้นั้นจะเห็นได้ว่า มีผลผลิตรวม 346,393 ตัน โดยภาคเหนือมีผลผลิตรวมสูงสุดคือ 234,014 ตันคิดเป็นร้อยละ 68 ของผลผลิตทั้งหมด รองลงมาเป็นภาคกลาง มีผลผลิตรวม 66,755 ตัน (ร้อยละ 19) อันดับสามเป็นภาคตะวันออก มีผลผลิต 29,989 ตัน (ร้อยละ 9) อันดับสี่เป็นภาคใต้และภาคตะวันออกเฉียงเหนือ มีผลผลิตคิดเป็นร้อยละ 2 และภาคตะวันตกให้ผลผลิตรวมน้อยที่สุดเพียง 2,760 ตัน หรือคิดเป็นร้อยละ 1 (ตารางที่ 3.8)

ตารางที่ 3.7 พื้นที่ให้ผลผลิตส้มเขียวหวาน (ไร่) รายภาคของประเทศไทย ปี 2540-2545

ภาค	2540	2541	2542	2543	2544	2545
เหนือ	47,517	55,842	81,452	92,039	105,002	89,921
กลาง	106,496	121,792	133,016	137,492	47,051	45,000
ตะวันออก	14,322	14,084	14,045	16,060	16,979	18,193
ใต้	3,118	4,652	3,089	3,901	4,770	3,291
ตะวันออกเฉียงเหนือ	63	362	416	741	1,540	2,721
ตะวันตก	1,079	1,376	1,614	2,321	1,641	953
รวมทั้งประเทศ	172,595	198,108	233,632	252,554	176,983	160,079

ที่มา: ศูนย์สารสนเทศการเกษตร (IT Center), สำนักส่งเสริมและพัฒนาการเกษตร เขตที่ 6 จังหวัดเชียงใหม่

ตารางที่ 3.8 ผลผลิตส้มเขียวหวานรวม (กก.) รายภาคของประเทศไทย ปี 2540 - 2545

ภาค	2540	2541	2542	2543	2544	2545
เหนือ	139,756,577	157,016,755	209,292,671	240,833,508	270,889,839	234,014,396
กลาง	292,316,350	373,983,300	402,617,141	403,827,050	114,190,700	66,755,690
ตะวันออก	56,671,846	45,080,249	48,207,216	53,917,250	38,894,900	29,989,832
ใต้	5,186,760	6,433,022	4,826,804	6,092,080	7,001,550	6,976,354
ตะวันออกเฉียงเหนือ	20,350	442,925	723,275	1,068,615	3,638,830	5,896,766
ตะวันตก	2,369,800	3,639,000	4,334,100	7,240,700	4,078,800	2,760,000
รวมทั้งประเทศ	496,321,683	586,595,251	670,001,207	712,979,203	438,694,619	346,393,038

ที่มา: ศูนย์สารสนเทศการเกษตร (IT Center), สำนักส่งเสริมและพัฒนาการเกษตร เขตที่ 6 จังหวัดเชียงใหม่

แต่หากจะนำผลผลิตรวมที่ได้ในแต่ละภาคนั้น มาคิดเป็นผลผลิตเฉลี่ยต่อไร่แล้ว จะเห็นได้ว่าภาคตะวันตกมีผลผลิตส้มเขียวหวานเฉลี่ยต่อไร่สูงสุดประมาณ 2,495 กก./ไร่ และภาคตะวันออกเฉียงเหนือมีผลผลิตเฉลี่ยน้อยกว่าทุก ๆ ภาคคือมีผลผลิตเฉลี่ยน้อยกว่า 1,000 กก./ไร่ ซึ่งจะเห็นว่าทุก ๆ ภาคมีผลผลิตเฉลี่ยต่อไร่เพิ่มขึ้นจากปีก่อนหน้าทุกภาค ยกเว้นภาคกลางที่ผลผลิตเฉลี่ยต่อไร่ลดลง จากปี 2544 มีผลผลิตเฉลี่ยประมาณ 1,385 กก./ไร่ ลดลงเป็น 1,115 กก./ไร่ แต่โดยภาพรวมแล้วตั้งแต่ปี 2540-2545 ผลผลิตเฉลี่ยต่อไร่ของประเทศไทยได้มีแนวโน้มเพิ่มขึ้น ตลอดมา (ตารางที่ 3.9)

ตารางที่ 3.9 ผลผลิตเฉลี่ย (กก./ไร่)รายภาคของประเทศไทย ปี 2540-2545

ภาค	2540	2541	2542	2543	2544	2545
ตะวันตก	656.25	647.83	1,250.00	1,786.21	1,775.86	2,495.83
เหนือ	1,142.70	1,013.35	1,285.10	1,360.07	1,596.75	1,805.66
ตะวันออก	1,599.30	1,411.54	1,504.27	1,454.40	1,614.00	1,794.00
ใต้	1,136.74	913.88	946.40	1,043.72	1,154.47	1,640.96
กลาง	1,317.31	1,712.07	1,811.77	1,901.88	1,385.38	1,115.00
ตะวันออกเฉียงเหนือ	127.08	345.37	375.00	357.65	597.26	784.07
รวมทั้งประเทศ	5,979.38	6,044.04	7,172.54	7,903.93	8,123.72	9,635.52

ที่มา: ศูนย์สารสนเทศการเกษตร (IT Center), สำนักส่งเสริมและพัฒนากการเกษตร เขตที่ 6 จังหวัดเชียงใหม่

จากผลผลิตส้มเขียวหวานรวมที่ได้ในปี 2545 ปริมาณ 346,393 ตัน เป็นผลผลิตมาจากแต่ละภาค ซึ่งแต่ละภาคจะมีแหล่งผลิตในจังหวัดต่างๆ เป็นแหล่งผลิตส้มเขียวหวานที่สำคัญๆ ในแต่ละภาคดังนี้

ในภาคเหนือ แหล่งผลิตส้มเขียวหวานที่สำคัญได้แก่ เชียงใหม่ แพร่ เชียงราย กำแพงเพชร น่านและตาก เนื่องจากสภาพแวดล้อมที่ได้เปรียบจึงทำให้ส้มมีสีสวยงามและปลูกส้มได้หลายชนิด เช่น ส้มเขียวหวานสีทอง สายน้ำผึ้งหรือโชกุน ฟริมองด์และมีพันธุ์ส้มอื่นๆ ที่ทางราชการและภาคเอกชนรายใหญ่นำมาทดลองปลูกเพื่อหาพันธุ์ที่เหมาะสมสำหรับปลูกเป็นการค้า สวนส้มในภาคเหนือจะเป็นส้มที่ปลูกในสภาพไร่ทั้งหมด โดยจะเป็นพื้นที่บริเวณที่ราบเชิงเขาที่มีน้ำอุดมสมบูรณ์ เชียงใหม่นับเป็นจังหวัดที่มีการบุกเบิกส้มมาก่อนที่อื่นๆ สวนส้มที่ขึ้นชื่อในอดีตคือสวนวังน้ำค้างและสวนคอยทอง สวนส้มในจังหวัดเชียงใหม่มีตั้งแต่ขนาด 200-2,000 ไร่ สำหรับการปลูกส้มในจังหวัดเชียงรายแม้จะปลูกส้มหลังจังหวัดเชียงใหม่แต่ก็พัฒนาได้เร็วไม่แพ้

เชียงใหม่ ส่วนส้มในจังหวัดน่านจะอยู่บริเวณริมฝั่งแม่น้ำน่าน เป็นสวนขนาดเล็กประมาณ 5-10 ไร่ สวนขนาดใหญ่ประมาณ 50-100 ไร่ ซึ่งมีจำนวนไม้ที่สวนเช่นเดียวกับส้มในจังหวัดแพร่

อย่างไรก็ตามการปลูกส้มเขียวหวานในภาคเหนือ ในปี 2545 มีจังหวัดที่ทำการปลูกส้มเขียวหวานทั้งหมด 11 จังหวัด โดยจังหวัดเชียงใหม่เป็นจังหวัดที่มีผลผลิตมากที่สุด 130,302 ตัน หรือคิดเป็นร้อยละ 56 ของผลผลิตทั้งภาคเหนือ รองลงมาเป็นจังหวัดแพร่ มีผลผลิตรวม 31,840 ตัน (ร้อยละ 14) อันดับสามเป็นจังหวัดเชียงราย ซึ่งมีผลผลิตรวม 20,415 ตัน (ร้อยละ 9) ผลผลิตที่เหลือร้อยละ 21 มาจากจังหวัดอื่นๆ สำหรับจังหวัดพะเยาเป็นจังหวัดที่ให้ผลผลิตน้อยที่สุดในภาคเหนือ ให้ผลผลิตเพียง 220 ไร่ ผลผลิตเฉลี่ยต่อไร่ของจังหวัดในภาคเหนือ จังหวัดเชียงใหม่มีผลผลิตเฉลี่ยต่อไร่สูงสุดคือ 2,928 กิโลกรัมต่อไร่ และจังหวัดนครสวรรค์มีผลผลิตเฉลี่ยต่อไร่น้อยที่สุดประมาณ 325 กิโลกรัมต่อไร่ (ตารางที่ 3.10)

ตารางที่ 3.10 พื้นที่เพาะปลูก ผลผลิตเฉลี่ย และผลผลิตรวมของส้มเขียวหวานรายจังหวัดในภาคเหนือ ปี 2545

รายชื่อจังหวัด	พื้นที่ให้ผลผลิต (ไร่)	พื้นที่ยังไม่ให้ผลผลิต (ไร่)	ผลผลิตเฉลี่ย (กก./ไร่)	ผลผลิตรวม (กก.)
1. เชียงใหม่	31,750	14,798	2,928.57	130,302,000
2. แพร่	26,818	9,753	1,600.00	31,840,000
3. เชียงราย	8,706	8,894	1,749.41	20,415,500
4. กำแพงเพชร	8,057	43,632	2,304.55	19,716,900
5. น่าน	9,165	5,588	1,993.58	17,825,946
6. ดาก	3,206	1,863	1,853.33	10,757,400
7. ลำปาง	551	89	2,037.50	893,200
8. พิจิตร	485	769	1,270.00	842,200
9. อุตรดิตถ์	543	0	1,500.00	689,250
10. นครสวรรค์	420	6,857.00	325.00	546,000
11. พะเยา	220	92	662.50	186,000
ภาพรวมของภาค	89,921	92,335	1,805.66	234,014,396

ที่มา: ศูนย์สารสนเทศการเกษตร (IT Center), สำนักส่งเสริมและพัฒนาการเกษตร เขตที่ 6 จังหวัดเชียงใหม่

ภาคกลาง มีแหล่งผลิตส้มเขียวหวานที่สำคัญหลายแหล่ง ในอดีตคือทุ่งหลวง รังสิต ที่ถือเป็นแหล่งใหญ่ในการผลิตส้มป้อนตลาดมาเป็นเวลานาน แหล่งผลิตใหม่ๆ ที่เริ่มกระจายไปสู่จังหวัดต่างๆ ที่มีสภาพแวดล้อมเหมาะสมก็เป็นการขยายฐานการผลิตของชาวสวนส้มรังสิตแทบทั้งสิ้น แต่ไม่สามารถขยายพื้นที่การผลิตได้เพราะปัญหาด้านการสะสมของโรคแมลงที่มีมาก ปัจจุบันพื้นที่ปลูกส้มของรังสิตลดลงสาเหตุมาจากปัญหาเรื่องน้ำที่มักขาดแคลนในช่วงหน้าแล้ง และมีมากเกินไปในฤดูฝน บางสวนพบกับปัญหาน้ำเสียจึงสร้างปัญหาในการทำสวนส้ม ทำให้สวนส้มรังสิตที่มีพื้นที่ลดลงไปอย่างมากเป็นเขตรังสิตตั้งแต่คลอง 4 ไปจนถึงคลอง 6 และบางส่วนของคลอง 7 พื้นที่ส่วนนี้กลายเป็นบ้านจัดสรรไปเกือบหมดแล้ว (กองบรรณาธิการ, 2540)

สำหรับแหล่งผลิตส้มเขียวหวานภาคกลางแหล่งต่อไปเป็นแหล่งส้มบ้านหมี่ จังหวัดลพบุรี ที่เป็นอีกแหล่งที่มีสภาพแวดล้อมที่เอื้ออำนวยต่อการผลิตส้มเป็นอย่างดี มีน้ำอุดมสมบูรณ์ตลอดทั้งปี ชาวสวนที่นี่เกือบทั้งหมดจะเป็นผู้ที่เชี่ยวชาญด้านการปลูกส้มที่ย้ายมาจากรังสิต ผลผลิตส้มของที่นี่จะมีแม่ค้าส้มจากสี่มุมเมืองและตลาดไทเข้ามารับซื้อที่สวน ในราคาเดียวกันกับราคาที่ซื้อจากสวนส้มรังสิต

การผลิตส้มเขียวหวานภาคกลางปี 2545 ซึ่งมีจังหวัดที่ทำการปลูกส้มเขียวหวานทั้งหมด 5 จังหวัด เป็นจังหวัดที่ให้ผลผลิตเพียง 4 จังหวัด ยกเว้นจังหวัดชัยนาทที่มีพื้นที่ที่ยังไม่ให้ผลผลิตจำนวน 55 ไร่ โดยมีจังหวัดสระบุรีมีผลผลิตส้มเขียวหวานมากที่สุด 36,069 ตัน คิดเป็นร้อยละ 54 ของผลผลิตทั้งภาคกลาง รองลงมาคือ จังหวัดลพบุรี สิงห์บุรี และนนทบุรี คิดเป็นร้อยละ 44 ร้อยละ 1 และร้อยละ 1 ของผลผลิตทั้งภาคตามลำดับ และจากผลผลิตส้มเขียวหวานภาคกลางตั้งแต่ปี 2544 เป็นต้นมา พบว่าไม่มีรายงานมาจากแหล่งผลิตในกรุงเทพมหานครและนนทบุรีเลย (ตารางที่ 3.11) (<http://www.202.28.248.61/Agriculture/Project/dss/mainmenu.asp>, 5 กุมภาพันธ์ 2546)

ผลผลิตเฉลี่ยต่อไร่ของภาคกลางเฉลี่ยทั้งภาคประมาณ 1,115 กิโลกรัมต่อไร่ โดยมีจังหวัดลพบุรีมีผลผลิตเฉลี่ยต่อไร่สูงสุดคือ 4,000 กิโลกรัมต่อไร่ และจังหวัดลพบุรีมีผลผลิตเฉลี่ยต่อไร่ต่ำที่สุด 848 กิโลกรัมต่อไร่ (ตารางที่ 3.11)

ตารางที่ 3.11 พื้นที่เพาะปลูก ผลผลิตเฉลี่ย และผลผลิตรวมของส้มเขียวหวานรายจังหวัดในภาคกลาง ปี 2545

รายชื่อจังหวัด	พื้นที่ให้ผลผลิต (ไร่)	พื้นที่ยังไม่ให้ผลผลิต (ไร่)	ผลผลิตเฉลี่ย (กก./ไร่)	ผลผลิตรวม (กก.)
1. สระบุรี	36,995	3,233	848	36,069,600
2. ลพบุรี	7,314	3,516	4,000	29,256,000
3. สิงห์บุรี	620	451	1,226	1,305,890
4. นนทบุรี	71	1,981	1,425	124,200
5. ชัยนาท	0	55	0	0
ภาพรวมของภาค	45,000	9,236	1,115	66,755,690

ที่มา: ศูนย์สารสนเทศการเกษตร (IT Center), สำนักส่งเสริมและพัฒนาการเกษตร เขตที่ 6 จังหวัดเชียงใหม่

สำหรับแหล่งผลิตส้มเขียวหวานภาคใต้ มีแนวโน้มเพิ่มขึ้น โดยเฉพาะส้มโชกุน ประกอบกับพืชเศรษฐกิจเดิมคือ ยางพาราและปาล์มน้ำมันเริ่มมีปัญหาหลายๆ ด้าน โดยเฉพาะในเรื่องแรงงานและการแข่งขันในตลาด ชาวสวนจึงเริ่มให้ความสนใจกับการทำสวนส้มกันมากขึ้น แต่เนื่องจากพื้นที่ที่เหมาะสมในการทำสวนผลไม้ของทางภาคใต้มีข้อจำกัดในเรื่องของแหล่งน้ำ ซึ่งจะมีสมบูรณ์อยู่เพียงไม่กี่แห่งเท่านั้น ช่วงฤดูฝนก็จะมีฝนชุกมากจนเกินไป สิ่งที่เป็นปัญหาใหญ่ก็คือเรื่องของการขาดแคลนแรงงานและความปลอดภัยในพื้นที่บางแห่ง สวนส้มในเขตภาคใต้ส่วนใหญ่อยู่ในวงของกลุ่มชาวสวนมืออาชีพที่มีพื้นฐานการทำสวนไม้ผลอื่นๆ มาก่อนเท่านั้น เช่น ยะลา ชุมพร กระบี่ สงขลา (บางพื้นที่) ซึ่งการผลิตส้มเขียวหวานในภาคใต้ ปี 2545 มีพื้นที่ปลูกอยู่ใน 9 จังหวัดด้วยกัน ซึ่งจังหวัดกระบี่ เป็นจังหวัดที่มีผลผลิตมากที่สุด จำนวน 2,516 ตัน คิดเป็นร้อยละ 36 ของผลผลิตรวมทั้งภาค รองลงมาเป็นจังหวัดสุราษฎร์ธานี มีผลผลิตรวม 1,570 ตัน คิดเป็นร้อยละ 23 ของผลผลิตรวมทั้งภาค อันดับที่สามมีผลผลิตรวม 1,100 ตัน (ร้อยละ 16) คือจังหวัดสตูล โดยมีจังหวัดปัตตานีมีพื้นที่ให้ผลผลิตน้อยที่สุดเพียง 14 ไร่เท่านั้น ผลผลิตเฉลี่ยต่อไร่ของภาคใต้สูงสุดคือ 3,000 กิโลกรัมต่อไร่ ที่จังหวัดกระบี่ ส่วนผลผลิตเฉลี่ยต่อไร่ที่น้อยที่สุดมีเพียง 600 กิโลกรัมต่อไร่ แต่โดยรวมแล้วมีผลผลิตเฉลี่ยต่อไร่ทั้งภาคเท่ากับ 1,641 กิโลกรัมต่อไร่ (ตารางที่ 3.12)

ตารางที่ 3.12 พื้นที่เพาะปลูก ผลผลิตเฉลี่ย และผลผลิตรวมของส้มเขียวหวานรายจังหวัดในภาคใต้ ปี 2545

รายชื่อจังหวัด	พื้นที่ให้ผลผลิต (ไร่)	พื้นที่ยังไม่ให้ผลผลิต (ไร่)	ผลผลิตเฉลี่ย (กก./ไร่)	ผลผลิตรวม (กก.)
1. กระบี่	583	320	3,000.00	2,516,000
2. สุราษฎร์ธานี	846	863	1,325.00	1,570,400
3. สตูล	490	129	1,800.00	1,100,000
4. ระนอง	804	191	1,274.25	1,048,354
5. พัทลุง	160	136	1,525.00	274,100
6. พังงา	271	130	600.00	187,700
7. นราธิวาส	65	5	1,483.33	144,000
8. ยะลา	58	0	2,075.00	112,700
9. ปัตตานี	14	0	1,650.00	23,100
ภาพรวมของภาค	3,291	1,774	1,640.96	6,976,354

ที่มา : ศูนย์สารสนเทศการเกษตร (IT Center), สำนักส่งเสริมและพัฒนาการเกษตร เขตที่ 6 จังหวัดเชียงใหม่

ภาคตะวันตกมีแหล่งปลูกส้มเขียวหวาน 5 จังหวัด ยกเว้นจังหวัดกาญจนบุรี ราชบุรีและสุพรรณบุรีที่ยังไม่มีการผลิตส้มเขียวหวานเลย จากตารางที่ 3.13 จะเห็นว่า ในปี 2545 จังหวัดประจวบคีรีขันธ์ให้ผลผลิตส้มเขียวหวานรวมเป็นอันดับหนึ่งประมาณ 1,629 ตัน หรือคิดเป็นร้อยละ 59 ของผลผลิตทั้งภาค รองลงมาเป็นจังหวัดนครปฐมและสมุทรสาคร ตามลำดับ ซึ่งผลผลิตคิดเป็นร้อยละ 26 และร้อยละ 9

ผลผลิตเฉลี่ยต่อไร่ของภาคตะวันตกปี 2545 ค่อนข้างมีปริมาณมากทุกจังหวัด โดยรวมมีผลผลิตเฉลี่ย 2,496 กิโลกรัมต่อไร่ จังหวัดนครปฐมมีผลผลิตเฉลี่ยต่อไร่สูงสุดและจังหวัดสมุทรสาครมีผลผลิตเฉลี่ยต่อไร่ต่ำสุด (ตารางที่ 3.13)

ตารางที่ 3.13 พื้นที่เพาะปลูก ผลผลิตเฉลี่ย และผลผลิตรวมของส้มเขียวหวานรายจังหวัดใน
ภาคตะวันตก ปี 2545

รายชื่อจังหวัด	พื้นที่ให้ผลผลิต (ไร่)	พื้นที่ยังไม่ให้ผลผลิต (ไร่)	ผลผลิตเฉลี่ย (กก./ไร่)	ผลผลิตรวม (กก.)
1. ประจวบคีรีขันธ์	570	170	1,650.00	1,629,000
2. นครปฐม	253	140	3,000.00	721,500
3. สมุทรสาคร	80	32	1,600.00	256,000
4. เพชรบุรี	40	270	2,975.00	128,500
5. สมุทรสงคราม	10	30	2,500.00	25,000
ภาพรวมของภาค	953	642	2,495.83	2,760,000

ที่มา : ศูนย์สารสนเทศการเกษตร (IT Center), สำนักส่งเสริมและพัฒนาการเกษตร เขตที่ 6 จังหวัดเชียงใหม่

สำหรับแหล่งปลูกส้มเขียวหวาน ในภาคตะวันออกมี 6 จังหวัด ได้แก่ จังหวัด นครนายก ปราจีนบุรี จันทบุรี สระแก้ว ระยอง และตราด ซึ่งในปี 2545 ผลผลิตรวมภาคตะวันออก มีทั้งหมด 29,990 ตัน มาจากจังหวัดนครนายกมากเป็นอันดับหนึ่ง มีผลผลิต 19,971 ตัน คิดเป็นร้อยละ 67 ของผลผลิตรวมทั้งภาค รองลงมาเป็นจังหวัดปราจีนบุรีและจันทบุรี โดยผลผลิตคิดเป็นร้อยละ 25 และ 5 ตามลำดับ และผลผลิตเฉลี่ยต่อไร่ของภาคตะวันออกเท่ากับ 1,794 กิโลกรัมต่อไร่ โดยมีจังหวัดระยองมีผลผลิตเฉลี่ยต่อไร่มากที่สุดประมาณ 2,289 กิโลกรัมต่อไร่ และจังหวัดนครนายกมีผลผลิตเฉลี่ยต่อรือน้อยที่สุดประมาณ 1,333 กิโลกรัมต่อไร่ (ตารางที่ 3.14)

ตารางที่ 3.14 พื้นที่เพาะปลูก ผลผลิตเฉลี่ย และผลผลิตรวมของส้มเขียวหวานรายจังหวัดใน
ภาคตะวันออก ปี 2545

รายชื่อจังหวัด	พื้นที่ให้ผลผลิต (ไร่)	พื้นที่ยังไม่ให้ผลผลิต (ไร่)	ผลผลิตเฉลี่ย (กก./ไร่)	ผลผลิตรวม (กก.)
1. นครนายก	13,771	700	1,333.33	19,971,000
2. ปราจีนบุรี	2,982	252	1,833.20	7,634,192
3. จันทบุรี	752	603	1,580.00	1,484,650
4. สระแก้ว	568	0	2,162.50	638,550
5. ระยอง	105	65	2,288.67	229,640
6. ตราด	15	0	1,550.00	31,800
ภาพรวมของภาค	18,193	1,620	1,794.00	29,989,832

ที่มา : ศูนย์สารสนเทศการเกษตร (IT Center), สำนักส่งเสริมและพัฒนาการเกษตร เขตที่ 6 จังหวัดเชียงใหม่

จากตารางที่ 3.15 จะเห็นว่าภาคตะวันออกเฉียงเหนือ มีแหล่งปลูกส้มเขียวหวานปี 2545 รวม 11 จังหวัด โดยจังหวัดเลย มีผลผลิตสูงสุด 2,730 หรือคิดเป็นร้อยละ 46 ของผลผลิตรวมทั้งภาค รองลงมาเป็นจังหวัดอุดรธานี ที่มีผลผลิต 1,554 ตัน หรือคิดเป็นร้อยละ 26 อันดับสามคือจังหวัดสกลนคร มีผลผลิต 1,336.50 ตัน คิดเป็นร้อยละ 23 เหลืออีกร้อยละ 5 เป็นผลผลิตมาจากจังหวัดอื่นๆ ในภาคตะวันออกเฉียงเหนือ อย่างไรก็ตามจังหวัดนครพนม เป็นจังหวัดเดียวที่ยังไม่มีผลผลิตส้มเขียวหวาน เพิ่งมีพื้นที่ปลูกเพียง 151 ไร่

ตารางที่ 3.15 พื้นที่เพาะปลูก ผลผลิตเฉลี่ย และผลผลิตรวมส้มเขียวหวานรายจังหวัดในภาคตะวันออกเฉียงเหนือ ปี 2545

รายชื่อจังหวัด	พื้นที่ให้ผลผลิต (ไร่)	พื้นที่ยังไม่ให้ผลผลิต (ไร่)	ผลผลิตเฉลี่ย (กก./ไร่)	ผลผลิตรวม (กก.)
1. เลย	1,222	1,344	1,837.50	2,730,500
2. อุดรธานี	563	89	1,085.71	1,553,600
3. สกลนคร	669	133	1,033.33	1,336,500
4. ชัยภูมิ	49	311	412.50	86,700
5. อุบลราชธานี	77	115	581.25	60,600
6. สุรินทร์	50	0	1,400.00	54,000
7. ศรีสะเกษ	66	466	491.60	47,966
8. ร้อยเอ็ด	15	7	500.00	22,500
9. กาฬสินธุ์	8	240	250.00	4,000
10. นครราชสีมา	2	170	50.00	400
11. นครพนม	0	151	0	0
ภาพรวมของภาค	2,721	3,026	784.07	5,896,766

ที่มา : ศูนย์สารสนเทศการเกษตร (IT Center), สำนักส่งเสริมและพัฒนาการเกษตร เขตที่ 6 จังหวัดเชียงใหม่

3.2.3 การตลาดส้มเขียวหวานในประเทศไทย

ส้มเขียวหวานที่ปลูกในภาคต่างๆ ของประเทศจะมีความแตกต่างกันด้านผลผลิต คุณภาพ ขนาด และสีผิว ส่วนความต้องการของผู้บริโภคต่างกันตามความนิยม กล่าวคือ ผิวส้มที่เป็นสีน้ำตาล นิยมใช้บริโภคทั่วไป ส่วนผิวสีเขียวนิยมมากในภาคใต้ ส่วนส้มผิวสีกระด้างาเหลืองหรือแดงจะส่งออกต่างประเทศ แต่ส้มที่มีผิวสีเหลืองทองจะมีความนิยมใช้ในช่วงเทศกาล

ตรุษจีน สารทจีน เป็นต้น สำหรับชาตินั้นชาวเอเชียนิยมรับประทานส้มที่มีรสหวานนำ (กองวิชาการ ธนาคารเพื่อการเกษตรและสหกรณ์การเกษตร,2545)

3.2.3.1 ตลาดส้มเขียวหวานในประเทศไทย

1) ตลาดกลางสินค้าเกษตรในกรุงเทพมหานคร ตลาดขายส่งผักและผลไม้ในประเทศไทยที่กรุงเทพมหานครมีอยู่ 2 แห่ง ที่เป็นจุดรวมที่สำคัญในการสนองความต้องการของผู้บริโภค ทั้งในกรุงเทพมหานครและจังหวัดต่างๆ

1.1 ตลาดปากคลองตลาด สินค้าสวนใหญ่เป็นประเภทผักและผลไม้สด ตลาดปากคลองตลาดเป็นแหล่งรวมของสินค้าพืชผัก ผลไม้และดอกไม้ที่อยู่ใจกลางเมืองกรุงเทพมหานคร เป็นแหล่งรวมของผู้ซื้อ, ผู้ประกอบการค้าทั้งขายปลีกและขายส่ง ผู้ค้าในตลาดมีทั้งผู้ค้าประจำ ผู้ค้าเร่และชาวสวน ส้มเขียวหวานจากทุกภาคนำมาจำหน่ายยังตลาดแห่งนี้ การกำหนดราคาเป็นไปตามคิมาณและซัพพลายของสินค้าในแต่ละวัน ตลาดนี้มีพื้นที่ทั้งหมดประมาณ 18 ไร่ ประกอบด้วยตลาดองค์การตลาด ตลาดยอดพิมานและตลาดส่งเสริมเกษตรไทย เป็นตลาดที่จำหน่ายทั้งผักและผลไม้ ส่วนตลาดสะพานพุทธเป็นตลาดที่จำหน่ายเฉพาะผลไม้เท่านั้น

1.2 ตลาดผลไม้มหานาค ส่วนใหญ่จำหน่ายสินค้าประเภทผลไม้ และพืชไร่บ้างเล็กน้อย เช่น มันเทศ มันฝรั่ง พักทอง เป็นต้น โดยเมื่อสินค้าเข้าในตลาดแล้วจะกระจายไปยังผู้ค้ารายย่อยในกรุงเทพฯ ส่วนหนึ่ง อีกส่วนหนึ่งมีผู้ค้าต่างจังหวัดมารับซื้อไปสำหรับการกำหนดราคามี 2 วิธี คือ การตกลงราคากันโดยตรงระหว่างผู้ซื้อและผู้ขายในตลาด และอีกวิธีหนึ่งคือการประมูล โดยนายหน้าและผู้ค้าจะเปิดประมูล ซึ่งจะมีผู้ค้าส่ง ผู้ค้าปลีกในตลาดและบุคคลภายนอกสามารถเข้าไปประมูลได้

1.3 ตลาดกลางขายส่งสี่มุมเมือง เป็นโครงการหนึ่งในแผนพัฒนาการพาณิชย์ มีจุดมุ่งหมายที่จะเพิ่มอำนาจการซื้อขายให้แก่เกษตรกรและเป็นการกระจายตลาดขายส่งไปไว้ที่บริเวณชานเมือง มีการแบ่งตลาดออกเป็นสัดส่วนตามลักษณะการซื้อขายและส่วนประกอบที่สำคัญ ดังนี้

2) ตลาดไท ตลาดไทเป็นตลาดกลางค้าสินค้าเกษตรที่ใหญ่ที่สุดในประเทศหนึ่งในระดับโลกบนเนื้อที่ 500 ไร่ ตั้งอยู่ริมถนนพหลโยธิน กม.ที่ 42 แขวงมหาวิทยาลัยธรรมศาสตร์ ศูนย์รังสิต ตำบลคลองหนึ่ง อำเภอคลองหลวง จังหวัดปทุมธานี ซึ่งเป็นตลาดกลางที่ทันสมัยและครบวงจรที่สุด เพราะคำนึงถึงความสะดวกสบายของทั้งผู้ขายและผู้ซื้อ โดยแบ่งประเภทการค้าขายเป็นตลาดต่างๆ อย่างเป็นระบบ มีทั้งค้าขายในอาคาร เดินที่และ

ลานค้าหมุนเวียน สินค้าทั้งหมดสดใหม่และราคาถูกที่สุดในเมืองไทย ประกอบด้วย ตลาดส้ม ตลาดผลไม้รวม ตลาดผลไม้ฤดูกาล ตลาดแตงโม มะพร้าว สับปะรด กล้วย ขนุน ตลาดผัก ตลาดเหือก มัน ถั่ว ข้าวโพด แห้ว แตงไทย ตลาดต้นไม้ ตลาดสัตว์เลี้ยง ตลาดดอกไม้ ตลาดข้าวสาร ตลาดปลาร้า-ของคอง ตลาดปลาน้ำจืด ตลาดสดและสินค้าอุปโภคบริโภค ขายทั้งส่งและปลีกในราคาขายส่ง เปิดตลอด 24 ชั่วโมง

3) ตลาดกลางสินค้าเกษตรในที่สำคัญในภาคใต้ ได้แก่ ตลาดหัวอิฐ นครศรีธรรมราช เป็นตลาดกลางผลผลิตเกษตรที่ใหญ่ที่สุดของภาคใต้ มีสินค้าเกษตรทุกชนิด เช่น พืชไร่ สับปะรด ถั่วลิสง ถั่วเขียว แตงโม มันเทศ ข้าวโพด พืชผักต่างๆ ผลไม้ต่างๆ โดยสินค้าจากตลาดหัวอิฐจะใช้บริโภคภายในจังหวัดประมาณ 30% นอกนั้นจะถูกจำหน่ายต่อไปยังจังหวัดต่างๆ ทั่วประเทศ โดยเฉพาะอย่างยิ่งตลาดในจังหวัดภาคใต้ทุกจังหวัด และส่งออกยังประเทศใกล้เคียง เช่น มาเลเซีย สิงคโปร์ และบรูไนอีกด้วย

ด้านราคาซื้อขายส้มเขียวหวานภายในประเทศในแต่ละเดือนขึ้นลงไม่แน่นอน ทั้งนี้เพราะว่าผู้ผลิตหรือเจ้าของสวนมีส่วนใหญ่สามารถใช้เทคโนโลยีการผลิตที่ทันสมัย บังคับให้ส้มออกดอกติดผลได้ในเวลาที่ต้องการ เมื่อส้มเขียวหวานขึ้นตลาดผู้ซื้อมักจะกำหนดราคา แต่เมื่อส้มเขียวหวานขาดตลาดเจ้าของสวนจะเป็นผู้กำหนดราคาเอง ในช่วงปี 2544 ราคาส้มเขียวหวานโดยเฉลี่ยที่เกษตรกรขายได้กิโลกรัมละ 17.04 บาท เพิ่มขึ้นจากปี 2543 ที่ขายได้กิโลกรัมละ 14.70 บาทหรือเพิ่มขึ้นร้อยละ 15.92 (ตารางที่ 3.16) ราคาส้มเขียวหวานเฉลี่ยในภาคกลาง ตั้งแต่ปีเพาะปลูก 2540/41 ถึง 2544/45 ราคาเฉลี่ยทุกปีสูงกว่า 16 บาท ซึ่งปีเพาะปลูก 2541/42 ราคาเฉลี่ยสูงสุดในรอบ 5 ปี คือ 21 บาท/กก. และจากตารางที่ 3.19 แสดงให้เห็นว่าราคาส้มเขียวหวานเฉลี่ยในภาคเหนือ ตั้งแต่ปีเพาะปลูก 2540/41 ถึง 2544/45 ราคาเฉลี่ยทุกปีสูงกว่า 11 บาท แต่ราคาไม่เกิน 14 บาท จะเห็นได้ว่า เกษตรกรในภาคกลางจะขายส้มเขียวหวานได้ในราคาที่สูงกว่าภาคเหนือ

ตารางที่ 3.16 ราคาที่เกษตรกรขายได้ที่ไร่นาเฉลี่ยรายเดือน ปี 2540-2544 ส้มเขียวหวานเฉลี่ยทั่วประเทศ

ปีการเพาะปลูก	ม.ค.	ก.พ.	มี.ค.	เม.ษ.	พ.ค.	มิ.ย.	ก.ค.	ส.ค.	ก.ย.	ต.ค.	พ.ย.	ธ.ค.	เฉลี่ย
2540/41	12.11	15.14	19.17	21.96	13.29	15.60	24.54	30.25	19.85	14.13	12.78	12.90	17.58
2541/42	18.67	19.95	22.70	18.61	14.65	13.74	22.06	28.03	25.37	17.75	17.48	17.16	19.68
2542/43	24.82	24.87	21.33	18.93	17.64	16.91	20.55	16.81	14.44	11.08	9.51	8.69	17.13
2543/44	10.88	14.54	17.24	14.62	10.48	13.84	17.75	23.29	20.90	8.77	10.57	13.53	14.70
2544/45	14.49	13.60	17.24	16.31	14.75	18.25	27.47	27.25	15.37	13.07	12.95	13.72	17.04

ที่มา: ศูนย์สารสนเทศการเกษตร สำนักงานเศรษฐกิจการเกษตร กระทรวงเกษตรและสหกรณ์การเกษตร (2544)

ตารางที่ 3.17 ราคาที่เกษตรกรขายได้ที่ไร่นาเฉลี่ยรายเดือนปี 2540-2544 ส้มเขียวหวานคณะ
ภาคกลาง

ปีการเพาะปลูก	ม.ค.	ก.พ.	มี.ค.	เม.ษ.	พ.ค.	มิ.ย.	ก.ค.	ส.ค.	ก.ย.	ต.ค.	พ.ย.	ธ.ค.	เฉลี่ย
2540/41	12.11	15.14	19.17	21.96	13.29	15.60	24.54	30.25	19.85	14.13	12.78	12.90	17.58
2541/42	18.67	19.95	22.70	18.61	14.65	13.74	22.06	28.03	25.37	17.75	17.48	17.16	19.68
2542/43	24.82	24.87	21.33	18.93	17.64	16.91	20.55	16.81	14.44	11.08	9.51	8.69	17.13
2543/44	10.88	14.54	17.24	14.62	10.48	13.84	17.75	23.29	20.90	8.77	10.57	13.53	14.70
2544/45	14.49	13.60	17.24	16.31	14.75	18.25	27.47	27.25	15.37	13.07	12.95	13.72	17.04

ที่มา: ศูนย์สารสนเทศการเกษตร สำนักงานเศรษฐกิจการเกษตร กระทรวงเกษตรและสหกรณ์การเกษตร (2544)

ตารางที่ 3.18 ราคาที่เกษตรกรขายได้ที่ไร่นาเฉลี่ยรายเดือน ปี 2540-2544 ส้มเขียวหวานคณะภาค
เหนือ

ปีการเพาะปลูก	ม.ค.	ก.พ.	มี.ค.	เม.ษ.	พ.ค.	มิ.ย.	ก.ค.	ส.ค.	ก.ย.	ต.ค.	พ.ย.	ธ.ค.	เฉลี่ย
2540/41	10.38	13.13	14.00	-	-	-	-	-	-	-	11.00	11.90	11.90
2541/42	15.50	19.50	17.50	13.17	11.25	10.90	-	-	-	-	11.00	13.06	13.98
2542/43	16.87	22.75	19.55	12.33	13.87	-	-	15.00	12.75	10.52	9.92	8.61	12.81
2543/44	8.86	11.55	13.94	13.25	-	11.50	11.50	12.50	-	9.00	8.83	11.10	11.20
2544/45	11.43	10.70	16.30	17.00	-	-	-	-	-	15.00	12.75	11.12	13.47

ที่มา: ศูนย์สารสนเทศการเกษตร สำนักงานเศรษฐกิจการเกษตร กระทรวงเกษตรและสหกรณ์การเกษตร (2544)

3.2.3.2 การส่งออกและการนำเข้าส้มเขียวหวานของประเทศไทย

ปริมาณการผลิตส้มเขียวหวานที่ผ่านมายังไม่เพียงพอกับความต้องการบริโภคภายในประเทศ สำหรับการส่งออกส้มเขียวหวานนั้น ในปีหนึ่งๆ มีปริมาณและมูลค่าไม่มากนักเช่น ในปี 2544 มีปริมาณส่งออก 478 เมตริกตันคิดเป็นมูลค่า 187 พันดอลลาร์ เพิ่มขึ้นจากปี 2543 ซึ่งมีการส่งออก 389 เมตริกตัน คิดเป็นมูลค่า 149 พันดอลลาร์หรือเพิ่มขึ้นร้อยละ 23 ของปริมาณการส่งออก สำหรับปี 2545 มีการส่งออกส้มเขียวหวาน 871 เมตริกตัน คิดเป็นมูลค่าถึง 444 พันดอลลาร์ (ตารางที่ 3.19)

การนำเข้าส้มเขียวหวานนั้น จากรายงานของ FAO รายงานว่า ประเทศไทยมีการนำเข้าส้มเขียวหวานเช่นกัน ในปี 2543 มีการนำเข้าปริมาณ 1,035 เมตริกตันคิดเป็นมูลค่า

ถึง 634 พันดอลลาร์ แต่อย่างไรก็ตามในปีต่อมา ปี 2544 การนำเข้าส้มเขียวหวานมีปริมาณลดลงเป็น 895 และ 813 เมตริกตันตามลำดับ (ตารางที่ 3.19)

ตารางที่ 3.19 ปริมาณและมูลค่าการส่งออก-การนำเข้าส้มเขียวหวานของไทย ปี 2543-2545

ปี	การส่งออก		การนำเข้า	
	ปริมาณ (เมตริกตัน)	มูลค่า (พันดอลลาร์)	ปริมาณ (เมตริกตัน)	มูลค่า (พันดอลลาร์)
2543	389.00	149.00	1,035.00	634.00
2544	478.00	187.00	895.00	585.00
2545	871.00	444.00	813.00	427.00
เฉลี่ย	579.33	260.00	914.33	548.67

ที่มา: องค์การอาหารและเกษตรแห่งสหประชาชาติ (FAO) 2003 ,(http:// www.fao.org)

3.3 การผลิตและการตลาดส้มเขียวหวานในจังหวัดเชียงใหม่

3.3.1 พันธุ์ส้มเขียวหวานที่ปลูกในจังหวัดเชียงใหม่

พันธุ์ส้มเขียวหวานที่นิยมปลูกในจังหวัดเชียงใหม่มีหลายพันธุ์ แต่ละพันธุ์มีสีผิวหรือสีเปลือกที่แตกต่างกัน เช่น ผิวสีส้มแก่ (tangerine) หรือ ผิวสีเหลือง (mandarin) ซึ่งในจังหวัดเชียงใหม่มีส้มเขียวหวานปลูกอยู่ 3 พันธุ์ ได้แก่ ส้มโชกุน หรือสายน้ำผึ้ง ส้มบางมดหรือสีทอง และ ส้มพริมองด์ จากข้อมูลสำนักงานเกษตรจังหวัดเชียงใหม่ (2544) ได้รายงานว่ พันธุ์ส้มเขียวหวานที่นิยมปลูกเป็นส้มเขียวหวานพันธุ์โชกุนหรือสายน้ำผึ้งที่มีความนิยมปลูกมากถึง 90 % ส่วนที่เหลือ 10 % เป็นพันธุ์สีทองและพริมองด์

3.3.2 ปริมาณและแหล่งผลิตส้มเขียวหวานในจังหวัดเชียงใหม่

จากข้อมูลการผลิตส้มเขียวหวานของจังหวัดเชียงใหม่ เป็นข้อมูลการผลิตส้มเขียวหวานรวมไม่แบ่งเป็นพันธุ์ โดยจังหวัดเชียงใหม่มีแนวโน้มเพิ่มขึ้นโดยตลอด โดยปี 2535 มีพื้นที่ ปลูกเพียง 1,945 ไร่ อีก 10 ปี ต่อมาในปี 2545 มีพื้นที่ปลูกส้มเขียวหวานรวม 46,548 ไร่ จะเห็นได้ว่า พื้นที่เพิ่มขึ้นถึงเกือบ 24 เท่า หากคิดพื้นที่ปลูกในปี 2545 เพิ่มขึ้นจากปี 2544 จำนวน

10,796 ไร่ (คิดเป็นร้อยละ 130 ของพื้นที่ปลูกปี 2544) พื้นที่ให้ผลผลิตส้มเขียวหวานของจังหวัดเชียงใหม่ในแต่ละปีนั้นเมื่อคิดเฉลี่ยตั้งแต่ปี 2535 – 2545 มีพื้นที่ให้ผลผลิตคิดเป็นร้อยละ 62 ของพื้นที่ปลูกรวม ดังเช่นในปี 2544 มีพื้นที่ปลูกรวม 35,752 ไร่ ให้ผลผลิตเพียง 26,977 ไร่ คิดเป็นร้อยละ 75 ซึ่งปีต่อมาปี 2545 พื้นที่ปลูกเพิ่มขึ้นแต่ร้อยละของพื้นที่ให้ผลผลิตกลับลดลงเป็นร้อยละ 68 เท่านั้น ผลผลิตเฉลี่ยต่อไร่ในแต่ละปีนี้แตกต่างกันออกไปแต่จะเห็นได้ว่าจังหวัดเชียงใหม่มีผลผลิตเฉลี่ยเกิน 1,300 กก./ไร่ ทุกปีตั้งแต่ปี 2535 เป็นต้นมา โดยปี 2545 มีผลผลิตเฉลี่ยต่อไร่ 2,929 กก./ไร่ ซึ่งมากที่สุดในรอบ 10 ปี ผลผลิตเฉลี่ยมากขึ้นกว่าปี 2544 ถึง 171 กก./ไร่ เพิ่มขึ้นถึง 106 % ส่งผลให้ผลผลิตรวมในปี 2545 มีถึง 130,302 ตัน เพิ่มขึ้นจากปี 2544 ถึง 16,107 ตัน (ตารางที่ 3.20)

ตารางที่ 3.20 พื้นที่เพาะปลูก ผลผลิตเฉลี่ย และผลผลิตรวมส้มเขียวหวานในจังหวัดเชียงใหม่ ปี 2535-2545

ปี	พื้นที่ปลูกรวม (ไร่)	พื้นที่ให้ผลผลิต (ไร่)	พื้นที่ยังไม่ให้ผลผลิต (ไร่)	ผลผลิตเฉลี่ย (กก./ไร่)	ผลผลิตรวม (กก.)
2535	1,945	1,775	170	1,326.67	3,775,040
2536	3,692	1,852	1,840	1,677.78	8,395,750
2537	4,000	1,852	2,148	1,394.44	8,096,350
2538	4,000	1,852	2,148	1,483.33	8,176,800
2539	6,271	2,635	3,636	2,046.67	12,851,650
2540	12,369	6,012	6,357	1,700.00	30,129,700
2541	18,750	12,086	6,664	2,071.43	57,169,000
2542	24,065	16,884	7,181	1,512.86	54,384,310
2543	27,159	21,397	5,762	1,758.75	100,936,260
2544	35,752	26,947	8,805	2,757.14	114,194,800
2545	46,548	31,750	14,798	2,928.57	130,302,000

ที่มา : ศูนย์สารสนเทศการเกษตร (IT Center), สำนักส่งเสริมและพัฒนาการเกษตร เขตที่ 6 จังหวัดเชียงใหม่

เมื่อพิจารณาผลผลิตส้มเขียวหวานในแต่ละอำเภอในจังหวัดเชียงใหม่ ในปี 2545 ปรากฏว่าอำเภอฝางมีพื้นที่ปลูกรวมมากที่สุด 24,950 ไร่ ให้ผลผลิตรวมถึง 93,978 ตัน คิดเป็นร้อยละ 82 รองลงมาเป็นอำเภอแม่อาวมีพื้นที่ปลูก 6,220 ไร่ ให้ผลผลิตเป็นอันดับสองรองจากอำเภอฝางคือ 15,470 ตัน คิดเป็นร้อยละ 14 ส่วนที่เหลือเป็นผลผลิตมาจากอำเภอต่างๆ เช่น เชียงดาว แม่แตง พร้าวก ไชยปราการ อย่างไรก็ตามยังไม่มีผลผลิตส้มเขียวหวานจากอำเภอดอยสะเก็ดเลย

ซึ่งผลผลิตส้มเขียวหวานที่กล่าวมาข้างต้นของจังหวัดเชียงใหม่จะออกสู่ตลาดตั้งแต่เดือนพฤศจิกายนถึงเดือนกุมภาพันธ์ โดยผลผลิตจะมากที่สุดในช่วงเดือนมกราคม (ตารางที่ 3.21)

ตารางที่ 3.21 พื้นที่เพาะปลูก ผลผลิตเฉลี่ย และผลผลิตรวมส้มเขียวหวานรายอำเภอในจังหวัดเชียงใหม่ ปี 2545

อำเภอ	พื้นที่ปลูกรวม (ไร่)	พื้นที่ให้ผลผลิต (ไร่)	พื้นที่ยังไม่ให้ผลผลิต (ไร่)	ผลผลิตเฉลี่ย (กก./ไร่)	ผลผลิตรวม (กก.)
1. ฝาง	24,950	21,830	3,120	4,500.00	98,235,000
2. แม่ฮาย	15,200	6,220	8,980	2,500.00	15,550,000
3. ไชยปราการ	3,165	2,215	950	5,000.00	11,075,000
4. เชียงดาว	2,578	1,161	1,417	4,000.00	4,644,000
5. แม่แตง	350	300	50	2,500.00	750,000
6. พร้าวก	124	24	100	2,000.00	48,000
7. ดอยสะเก็ด	181	0	181	0	0
รวม	46,548	31,750	14,798	2,928.57	130,302,000

ที่มา: ศูนย์สารสนเทศการเกษตร (IT Center), สำนักส่งเสริมและพัฒนาการเกษตร เขตที่ 6 จังหวัดเชียงใหม่

3.3.3 การตลาดส้มเขียวหวานในจังหวัดเชียงใหม่

3.3.3.1 การจัดการหลังการเก็บเกี่ยว

1. การคัดคุณภาพส้มเขียวหวาน
ส้มเขียวหวานจากแหล่งผลิตเชียงใหม่ เป็นส้มคุณภาพดีซึ่งขายได้ราคาสูงกว่าตลาดทั่วไป มีขั้นตอนหลังการเก็บเกี่ยวที่ยุ่งยากขึ้นเพื่อรักษาคุณภาพ โดยมีกระบวนการควบคุมคุณภาพ ดังนี้

- 1) ผลผลิตจะผ่านเข้าเครื่อง โดยขั้นตอนแรกเทพผลผลิตส้มลงไป
ในกระบะ ผลส้มจะไหลไปตามรางเพื่อไปสู่กระบะล้างทำความสะอาด
- 2) จากนั้นผลส้มจะถูกแปร่งด้วยลูกกลิ้งเพื่อปิดทำความสะอาด
ที่ผิวเปลือกอีกครั้ง

3) เข้าเครื่อง WAX เพื่อเคลือบผิวป้องกันเชื้อรา ป้องกันการคายน้ำและการเหี่ยวซึ่งทำให้สามารถเก็บรักษาได้นานและเปลือกผิวจะเงางามนํารับประทาน

4) เข้าสู่เครื่องอบความร้อน เพื่อให้ WAX เคลือบติดผิว

5) ผ่านไปสู่การคัดเกรด ถึง 3 ขั้นตอน ดังนี้

- คัดแยกตามน้ำหนักโดยเครื่องคอมพิวเตอร์ เพื่อคัดแยกผลส้มที่ได้น้ำหนักตามมาตรฐาน

- คัดขนาด โดยตะแกรง เพื่อคัดแยกขนาดของผลที่แตกต่างกัน โดยช่วงคัดขนาดของส้มมีทั้งหมด 6 เบอร์คือ

เบอร์ 3 มีขนาดเส้นผ่าศูนย์กลางประมาณ 5 เซนติเมตร เป็นส้มขนาดเล็กที่สุด มีราคาต่ำ ส่วนใหญ่จะนำไปคั้นน้ำทำน้ำส้ม

เบอร์ 2 มีขนาดเส้นผ่าศูนย์กลางประมาณ 5.5 เซนติเมตร มีขนาดใกล้เคียงกับส้มเบอร์ 3

เบอร์ 1 มีขนาดเส้นผ่าศูนย์กลางประมาณ 6 เซนติเมตร เป็นส้มที่มีขนาดกลาง ส่วนใหญ่จะนิยมซื้อไปรับประทานสด

เบอร์ 0 มีขนาดเส้นผ่าศูนย์กลางประมาณ 6.5 เซนติเมตร ขนาดใกล้เคียงกับส้มเบอร์ 1 เป็นขนาดที่ผู้บริโภคนิยมเช่นกัน

เบอร์ 00 มีขนาดเส้นผ่าศูนย์กลางประมาณ 7 เซนติเมตร เป็นส้มที่มีขนาดใหญ่มาก ผู้บริโภคไม่ค่อยนิยมเพราะมีเปลือกค่อนข้างหนา เนื้อฟ้าม รสชาติจืด

เบอร์ 000 ส้มที่มีขนาดใหญ่กว่าเบอร์ 00 ขึ้นไปถือว่าเป็นเบอร์ 000 ทั้งหมด เป็นส้มที่มีขนาดใหญ่มากเป็นพิเศษซึ่งจะมีไม่มากนัก

- คัดคุณภาพ โดยแรงงานคนที่ชำนาญ เพื่อคัดแยกผลส้มตามสีผิว รอยตำหนิ รอยดลอก ผลเขียว ผลเน่า เปลือกพอง ถือเป็นส้มตกเกรด

6) ผ่านไปยังเครื่องติด sticker ซึ่งแสดงชื่อของสวน เกรด หรือยี่ห้อของส้มแต่ละสวน

7) ส้มที่ผ่านการคัดเกรด คัดขนาดและติด sticker แล้ว จะนำไปบรรจุในภาชนะหีบห่อ (กล่องกระดาษ)

เกษตรกรรายใหญ่จะมีเครื่องคัดคุณภาพเป็นของตนเอง สำหรับเกษตรกรรายเล็กที่ไม่มีเครื่องคัดคุณภาพเพราะต้องลงทุนสูง จะนำผลผลิตไปให้สวนใหญ่ที่รับคัดคุณภาพและเคลือบผิวให้ โดยอัตราค่าบริการขึ้นอยู่กับจำนวนส้ม หากจำนวนมาก อัตราค่าบริการต่อหน่วยจะถูกลงกว่าจำนวนน้อย โดยทั่วไปอัตราค่าบริการ ประมาณกิโลกรัมละ 1.00 – 1.40 บาท

2. เกรดของส้ม

เกรดของส้มคุณภาพดีส่วนใหญ่ที่จำหน่ายในตลาด จะแบ่งออกเป็น 3 ขนาด บรรจุไว้ในกล่องกระดาษ กล่องละ 10 กิโลกรัม ภายในจะมีที่กั้นผลส้มเป็นลือๆ กันการกระทบกระชกหว่างผล แบ่งตามขนาดของผล ดังนี้

- 60 ผล/กล่อง	ขนาดเส้นผ่าศูนย์กลาง	6.8-7.3 ซม.
- 72 ผล/กล่อง	ขนาดเส้นผ่าศูนย์กลาง	6.4-6.7 ซม.
- 84 ผล/กล่อง	ขนาดเส้นผ่าศูนย์กลาง	5.1-6.7 ซม.

ผลผลิตส่วนใหญ่ร้อยละ 40 เป็นส้มขนาด 84 ผล/กล่อง ซึ่งเป็นที่นิยมบริโภค รองลงมาร้อยละ 30 เป็นส้มขนาด 72 ผล/กล่อง ซึ่งเป็นส้มขนาดใหญ่ มีประมาณร้อยละ 15 เหมาะสำหรับการซื้อเป็นของขวัญหรือของฝากในเทศกาลต่างๆ

3.3.3.2 การจำหน่ายผลผลิตส้มเขียวหวานในจังหวัดเชียงใหม่

สำหรับการจำหน่ายส้มเขียวหวานของเกษตรกรผู้ปลูกส้มเขียวหวาน โดยส้มเขียวหวานคุณภาพดีซึ่งเป็นผลผลิตร้อยละ 85 ส่วนใหญ่เกษตรกรจะขายให้พ่อค้าในตลาดมหาสารคามและตลาดปากคลอง บางส่วนเกษตรกรส่งขายให้แก่พ่อค้าในตลาดไทและตลาดสี่มุมเมืองแบบยกกล่อง (10 กิโลกรัม) โดยส้มที่ขายจะมี brandname แสดงชื่อสวน เกรด และยี่ห้อไว้ที่ sticker (รูปที่ 3.1) ที่ติดไว้ที่ผลส้มและกล่องบรรจุ



ที่มา : การสำรวจ

รูปที่ 3.1 ตัวอย่างสติ๊กเกอร์ที่ติดผลส้มเขียวหวาน แสดงชื่อสวน เกษตรและยี่ห้อ

ส้มเขียวหวานที่ตกเกรด ซึ่งเป็นผลผลิตร้อยละ 15 เกษตรกรบางรายจะขายให้แก่พ่อค้าท้องถิ่นที่นำรถมาบรรทุกเองถึงที่สวน บางรายจะบรรจุลงในเชิงหรือลังส่งขายแก่พ่อค้าท้องถิ่นเพื่อกระจายไปสู่ตลาดบริโภคทั่วไป

สำหรับการจำหน่ายผลผลิตของผู้ค้า หากเป็นการจำหน่ายผลผลิตของผู้ค้าในตลาดกรุงเทพฯ จะแบ่งออกเป็น 2 ลักษณะ คือ

- 1) ขายในลักษณะยกถ่วง ให้แก่ผู้ค้าส่งและห้างซูเปอร์มาร์เก็ตที่มารับซื้อที่ตลาด โดยกำหนดราคาจำหน่ายต่อถ่วง โดยปกติผู้ค้าที่มารับซื้อจะนำไปบรรจุใหม่ โดยนับผลขายบรรจุในถุงตาข่ายสีแดง เหมาะสมต่อการนำไปขายปลีกแก่ผู้บริโภค
- 2) นับผลจำหน่าย โดยแบ่งบรรจุในถุงตาข่าย ถุงละ 10 ผล เพื่อส่งขายแก่ผู้ค้าส่งและผู้ค้าปลีกทั่วไป โดยกำหนดราคาจำหน่ายต่อถ่วง การรับซื้อโดยวิธีดังกล่าวนี้ ผู้รับซื้อสามารถนำไปจำหน่ายต่อให้แก่ผู้บริโภคได้ทันที ไม่ต้องเสียค่าใช้จ่ายในการบรรจุใหม่เหมือนกรณี 1)

3.3.3.3 ลักษณะตลาดส้มเขียวหวานในจังหวัดเชียงใหม่

ลักษณะตลาดส้มเขียวหวานในจังหวัดเชียงใหม่ มีลักษณะคล้ายกันกับตลาดผลิตผลการเกษตรทั่วไปในเขตอื่นๆ กล่าวคือ จะประกอบด้วยเกษตรกรชาวสวนเป็นผู้ผลิตแล้วทำการจำหน่ายผลผลิตไปสู่พ่อค้าคนกลางในระดับต่างๆ ซึ่งอาจจะแบ่งออกได้เป็น 3 กลุ่มใหญ่ๆ คือ ตลาดพ่อค้าผู้รวบรวมในท้องที่ซึ่งจะเป็นผู้รวบรวมผลผลิตในขั้นแรก ตลาดเหล่านี้จะอยู่ใกล้กับผู้ผลิตในเขตอำเภอ ตำบล หมู่บ้านเป็นต้น กลุ่มต่อมาคือ กลุ่มพ่อค้า ผู้รวบรวม ซึ่งจะอยู่ในตลาดที่เป็นศูนย์กลางทางการคมนาคมในจังหวัดและตั้งอยู่เขตเมือง กลุ่มสุดท้ายเป็นพ่อค้าในตลาดปลายทาง ได้แก่ ตลาดขายผลผลิตเพื่อการบริโภคต่างๆ และตลาดต่างประเทศ

ตลาดค้าส้มเขียวหวานที่สำคัญในตัวเมืองจังหวัดเชียงใหม่ ได้แก่ ตลาดค้าส่งและตลาดค้าปลีกเช่น ตลาดเมืองใหม่ ตลาดวโรรส ตลาดต้นพยอม ตลาดธานีรัตน์ ตลาดต้นลำไย ตลาดคำเที่ยง ส่วนห้างสรรพสินค้าต่างๆ เป็นต้น ในด้านสถานที่จำหน่ายที่เป็นรถขายผลไม้สดข้างถนน บริเวณที่มีการวางขายเป็นจำนวนมาก ได้แก่ บริเวณถนนสายลำปาง-เชียงใหม่ ซึ่งโดยส่วนใหญ่จะเป็นแผงขายผลไม้สดถาวรและขายผลไม้ตามฤดูกาลให้แก่นักท่องเที่ยวทั้งชาวไทยและชาวต่างประเทศ

อีกรูปแบบหนึ่งก็คือแผงขายผลไม้ข้างถนนที่ไม่ถาวรขายเฉพาะผลไม้บางประเภทในฤดูกาลใดฤดูกาลหนึ่งเท่านั้น ส่วนใหญ่พ่อค้าแม่ค้าจะเป็นเจ้าของสวนนำผลผลิตออกมาขายเองตามฤดูกาลเพื่อเป็นการระบายสินค้าที่ขายไม่หมด โดยส่วนใหญ่แล้วแผงจำหน่ายนี้จะตั้งอยู่บริเวณถนนสายลำปาง-เชียงใหม่ และสายหน้าชนพริตแอร์พอดพลาซ่า ซึ่งสามารถแยกสถานที่จำหน่ายส้มเขียวหวานในจังหวัดเชียงใหม่ตามแต่ละลักษณะได้ดังนี้

(1) ตลาดขายส่งและขายปลีกสินค้าเกษตรกรรม

ตลาดเมืองใหม่ ตั้งอยู่บนถนนสิงห์วังคำ ตำบลช้างม้อย อำเภอเมืองจังหวัดเชียงใหม่ เป็นตลาดขายส่งและขายปลีกสินค้าเกษตรกรรมที่ใหญ่ที่สุดของจังหวัด โดยจะมีผู้ค้าส่งและค้าปลีกเป็นจำนวนมาก และตลาดนี้ยังเป็นตลาดที่เป็นที่รวบรวมเอาส้มเขียวหวานจากแหล่งต่างๆ ทั้งในท้องที่ และจากต่างท้องที่ จากนั้นจึงกระจายไปยังแหล่งต่างๆ ส่งผลให้จำนวนเงินหมุนเวียนภายในตลาดนั้นมีมูลค่าวันละหลายพันล้านบาท และเป็นแหล่งกระจายสินค้าเกษตรสู่ภาคอื่นๆ ซึ่งจะแบ่งเวลาในการซื้อขายผลผลิตตั้งแต่เวลา 04.00-17.00 น.

(2) ตลาดขายส่งและขายปลีกสินค้าเกษตรกรรมและสินค้าอุปโภคบริโภค ได้แก่ ตลาดวโรรส เป็นตลาดขายส่งและขายปลีกสินค้าอุปโภค สินค้าเกษตรกรรมทั่วไป รวมถึงส้มเขียวหวานด้วย ตั้งอยู่บริเวณถนนวิชัยานนท์ ตำบลช้างม้อย อำเภอเมือง จังหวัด

เชียงใหม่ ตลาดต้นลำไย เป็นตลาดที่อยู่ตรงข้ามตลาดวโรรส ตั้งอยู่ที่ถนนวิชยานนท์ ตำบลช้างม้อย อำเภอเมือง จังหวัดเชียงใหม่ เป็นตลาดขายส่งและขายปลีกสินค้าอุปโภค สินค้าเกษตร เช่น ส้มเขียวหวานเช่นกัน

(3) ห้างสรรพสินค้า ในจังหวัดเชียงใหม่มีอยู่ 5 แห่งใหญ่ๆ ด้วยกัน ได้แก่ ห้างสรรพสินค้าเซ็นทรัลภาคสวนแก้ว, ห้างสรรพสินค้าเซ็นทรัลแอร์พอร์ตพลาซ่า, ห้างเทสโก้-โลตัส, ห้างแมคโคร และห้างบิ๊กซี

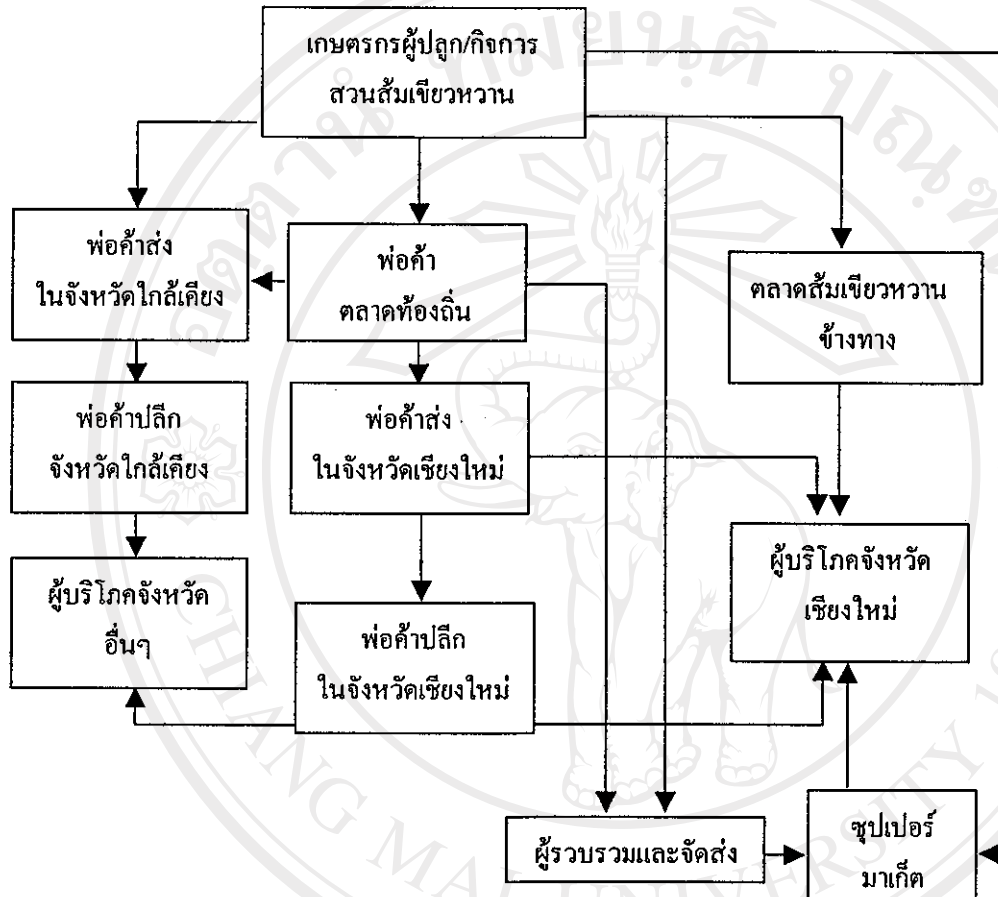
(4) แผงขายส้มเขียวหวานข้างถนน ภายในเขตอำเภอเมืองมีอยู่ 2 แห่งใหญ่ๆ คือ บริเวณถนนลำปาง-เชียงใหม่ (ซุเปอร์ไฮเวย์) และบริเวณถนนสายเซ็นทรัลแอร์พอร์ตพลาซ่า ส่วนแผงขายส้มเขียวหวานข้างถนนในอำเภออื่นๆ มีอยู่บ้าง เช่น บริเวณถนนสายเชียงใหม่-แม่ใจ, ถนนสายเชียงใหม่-สารภี และถนนเชียงใหม่-จอมทอง เป็นต้น

3.3.3.4 วิธีการตลาดส้มเขียวหวานในจังหวัดเชียงใหม่

วิธีการตลาดส้มเขียวหวาน เป็นการไหลเวียนของส้มเขียวหวานจากผู้ผลิตไปสู่ผู้บริโภค โดยผ่านผู้ทำหน้าที่การตลาดแต่ละประเภทและระดับต่างๆ ซึ่งส้มเขียวหวานในจังหวัดเชียงใหม่จะไปสู่ผู้บริโภคโดยผ่านตลาดสด ร้านค้าปลีกซึ่งรวมไปถึงตลาดจำหน่ายส้มเขียวหวานข้างทาง และซุเปอร์มาร์เก็ต ซึ่งในตลาดแต่ละแห่งจะมีผู้ทำหน้าที่การตลาดนำส้มเขียวหวานมาสู่ผู้บริโภค จากรูปที่ 3.2 จะเห็นได้ว่า ส้มเขียวหวานจากเกษตรกรผู้ปลูก หรือจากกิจการสวนส้มต่างๆ จะมาสู่พ่อค้ารวบรวมท้องถิ่นที่จะเป็นผู้รวบรวมผลผลิตทั้งจากรายย่อยและรายใหญ่ โดยอาจรับซื้อจากสวนแล้วนำไปจำหน่ายทั้งขายส่งให้แก่พ่อค้าส่งอีกครั้ง ซึ่งพ่อค้าขายส่งนี้จะเป็นช่องทางหนึ่งที่ใช้พาผู้บริโภคที่ต้องการซื้อส้มเขียวหวาน ในปริมาณมาก อย่างไรก็ตาม ส้มเขียวหวานจากพ่อค้าส่งจะมีการจำหน่ายให้แก่ผู้ค้าปลีกหรือพ่อค้าปลีกที่เป็นผู้จำหน่ายให้กับผู้บริโภคผ่านทางตลาดสด

สำหรับช่องทางการนำส้มเขียวหวาน ไปสู่ผู้บริโภคอีกทางหนึ่ง ซึ่งจะเป็นทางตรงจากเกษตรกรไปสู่ผู้บริโภค โดยการที่เกษตรกรนำส้มเขียวหวานมาจำหน่ายที่ตลาดขายผลไม้ข้างทางและช่องทางการจำหน่ายสุดท้ายคือ ช่องทางที่ผู้บริโภคซื้อจากซุเปอร์มาร์เก็ตที่ผลผลิตจากเกษตรกรหรือพ่อค้าท้องถิ่นส่งมายังผู้รวบรวมและจัดส่งแก่ซุเปอร์มาร์เก็ต เมื่อถึงซุเปอร์มาร์เก็ตและถึงมือผู้บริโภคต่อไป ส่วนส้มที่มาจากกิจการสวนส้มอาจมีการติดต่อโดยตรงไม่ผ่านผู้รวบรวมมายังซุเปอร์มาร์เก็ตก็จะยังเป็นอีกช่องทางหนึ่งที่ทำให้ผู้บริโภคได้ซื้อส้มเขียวหวานต่อไป และส้มเขียวหวานในจังหวัดเชียงใหม่ส่วนหนึ่งจะไปถึงผู้บริโภคจังหวัดอื่นๆ ได้เช่นกัน โดยผ่านพ่อค้า

ส่งในจังหวัดใกล้เคียง ผ่านพ่อค้าปลีกและถึงผู้บริโภคร ส่วนอีกทางจะผ่านทางพ่อค้าตลาดท้องถิ่นใน
จังหวัดเชียงใหม่ส่งผ่าน ไปถึงพ่อค้าส่งจังหวัดอื่นและ ไปยังผู้บริโภครต่างจังหวัดเช่นกัน (รูปที่ 3.2)



ที่มา : คัดแปลงจากข้อมูลของสำนักงานพาณิชย์จังหวัดเชียงใหม่ (2544)

รูปที่ 3.2 วิธีการตลาดส้มเขียวหวานในจังหวัดเชียงใหม่