

ลิขสิทธิ์มหาวิทยาลัยเชียงใหม่

Copyright© by Chiang Mai University  
All rights reserved

ภาคผนวก ก.

หมายเลขแบบสัมภาษณ์ \_\_\_\_\_

**แบบสัมภาษณ์โครงการวิจัย**

**ความรู้ ทักษะ และ การปฏิบัติ ของเกษตรกรแบบโรงเรียนปิดในโครงการ  
รับจ้างเลี้ยงไก่เนื้อ ในจังหวัดเชียงใหม่และลำพูน**

โดย นายธีรวิทย์ ทองวรรณ

นักศึกษาระดับปริญญาโท ภาควิชาส่งเสริมการเกษตร คณะเกษตรศาสตร์ มหาวิทยาลัยเชียงใหม่

วันที่สัมภาษณ์ \_\_\_\_\_ เวลาสัมภาษณ์ \_\_\_\_\_ ถึง \_\_\_\_\_

ชื่อผู้ตอบ (นาย/นาง/นางสาว) \_\_\_\_\_ นามสกุล \_\_\_\_\_

บ้านเลขที่ \_\_\_\_\_ หมู่ที่ \_\_\_\_\_ ตำบล \_\_\_\_\_ อำเภอ \_\_\_\_\_ จังหวัด \_\_\_\_\_

**ตอนที่ 1**

**ข้อมูลพื้นฐานด้านประชากร เศรษฐกิจ และสังคม**

**ให้เกษตรกรตอบคำถามหรือเลือกตอบให้ตรงกับความจริง**

1. เพศ

ชาย

หญิง

2. ปัจจุบันท่านมีอายุ \_\_\_\_\_ ปี

3. จบระดับการศึกษาสูงสุด

ไม่ได้ศึกษา

ประถมศึกษาปีที่ 6

มัธยมศึกษาปีที่ 6 (หรือเทียบเท่า)

สูงกว่ามัธยมศึกษาปีที่ 6 (ระบุ) \_\_\_\_\_

ประถมศึกษาปีที่ 4

มัธยมศึกษาปีที่ 3

4. ระยะเวลาที่ประกอบอาชีพเลี้ยงไก่เนื้อแบบมีสัญญาผูกพันกับบริษัทเอกชนเป็นของตนเอง  
ทั้งหมด \_\_\_\_\_ ปี

5. รายได้รวมของครอบครัว(ทั้งนอกภาคเกษตรและในภาคเกษตร) เฉลี่ย \_\_\_\_\_ บาท/ปี
6. จำนวนไก่เนื้อทั้งหมดในฟาร์มของท่านรุ่นนี้มี \_\_\_\_\_ ตัว
7. มูลค่าของโรงเรือน และอุปกรณ์เลี้ยงไก่ คิดเป็นมูลค่าปัจจุบัน เป็นเงิน \_\_\_\_\_ บาท
8. ในรอบปีที่ผ่านมา ท่านได้ติดต่อกับเจ้าหน้าที่สัตวบาลของบริษัทเฉลี่ย \_\_\_\_\_ ครั้ง/เดือน
9. ในรอบปีที่ผ่านมา ท่านได้ติดต่อกับเจ้าหน้าที่ปศุสัตว์ของทางราชการ ด้านการเลี้ยงไก่เนื้อ เฉลี่ย \_\_\_\_\_ ครั้ง/ปี
10. ในรอบปีที่ผ่านมา ท่านได้รับข่าวสารเกี่ยวกับการเลี้ยงไก่เนื้อ จากแหล่งต่อไปนี้ อย่างไร
 

ประเภทสื่อ	จำนวนครั้ง/ปี
หนังสือพิมพ์	_____
นิตยสาร-วารสาร	_____
เอกสารต่างๆ	_____

## ตอนที่ 2

**ข้อมูลเกี่ยวกับความรู้ ทัศนคติและการปฏิบัติในการเลี้ยงไก่เนื้อแบบโรงเรือนปิด**

**ข้อมูลด้านความรู้**

**ก. ให้เกษตรกรเลือกคำตอบที่คิดว่าถูกต้องที่สุดเพียงข้อเดียวเท่านั้น**

1. ข้อใดคือคุณสมบัติของโรงเรือนระบบปิด หรือฮีเวป
  - ก. โรงเรือนที่สามารถควบคุมอุณหภูมิ ความชื้น ให้เหมาะต่อการเจริญเติบโตของไก่เนื้อ
  - ข. โรงเรือนที่สามารถควบคุมแสงสว่าง ให้เหมาะต่อการเจริญเติบโตของไก่เนื้อ
  - ค. โรงเรือนที่สามารถควบคุมการกินอาหาร ให้เหมาะต่อการเจริญเติบโตของไก่เนื้อ
  - ง. โรงเรือนที่สามารถควบคุมไม่ให้แมลงต่างๆ เข้ามารบกวนภายในโรงเรือน

2. ถ้าในวันที่ฝนตก อากาศภายนอกโรงเรือน มีความชื้นสูง และอุณหภูมิลดลง ในช่วงที่ไก่อายุ 20 วันขึ้นไป ท่านควรจะทำอย่างไร
  - ก. ปิดพัดลม เปิดผ้าม่าน ซึ่งจะช่วยให้อากาศเย็นสบาย
  - ข. เปิดพัดลมให้น้อยลง ซึ่งจะช่วยให้ประหยัดไฟเพิ่มขึ้น
  - ค. เปิดพัดลมระบายอากาศให้เพียงพอ
  - ง. เปิดพัดลมระบายอากาศปกติ พร้อมทั้งฉีดพ่นน้ำแผ่นรังผึ้งหรือมุ้งเขียวเพิ่มมากขึ้นกว่าปกติ
3. หลังจากจับไก่ออกแล้ว ท่านควรทำขั้นตอนใดเป็นลำดับแรก
  - ก. พักเล้าก่อนอย่างน้อย 7 วัน ค่อยเอามูลไก่ออก
  - ข. ฉีดพ่นยาฆ่าเชื้อโรค แล้วพักเล้าก่อนอย่างน้อย 3 วัน ค่อยนำมูลไก่ออก
  - ค. เอามูลไก่ออกจากเล้าทันที
  - ง. รอให้เจ้าหน้าที่สัตวบาลมาแนะนำก่อน ค่อยทำขั้นตอนต่อไป
4. ก่อนลูกไก่มาถึงฟาร์ม 2 ชั่วโมง ท่านควรจะทำอย่างไร
  - ก. เปิดแก๊สภายในวงกกให้อุณหภูมิที่เหมาะสม เตรียมก่อนไก่มาถึง
  - ข. รอให้ลูกไก่มาถึงฟาร์มก่อนค่อยเปิดแก๊ส จะช่วยประหยัดแก๊สได้มาก
  - ค. เปิดผ้าม่านให้มีการระบายอากาศมากที่สุด
  - ง. ฉีดพ่นยาฆ่าเชื้อให้ทั่วทั้งโรงเรือน ก่อนไก่มาถึง
5. ในช่วงไก่อายุ 3 วันแรก ควรให้อาหารกี่ครั้งต่อวัน
  - ก. 2-3 ครั้ง
  - ข. 4-5 ครั้ง
  - ค. 6-8 ครั้ง
  - ง. วันละกี่ครั้งก็ได้ ตามความถนัด
6. ในช่วงไก่อายุ 7 วันแรก ควรมีอุณหภูมิในวงกกกี่องศาเซลเซียส
  - ก. ต่ำกว่า 31 องศาเซลเซียส
  - ข. 31 - 32 องศาเซลเซียส
  - ค. 33 - 34 องศาเซลเซียส
  - ง. สูงกว่า 34 องศาเซลเซียส

7. ในช่วงไก่อายุ 30 วันขึ้นไป ควรจะมีความเร็วลมที่เหมาะสมในโรงเรือนเท่าใด
- ต่ำกว่า 2.5 เมตร/วินาที
  - 2.5 – 3.0 เมตร/วินาที
  - 3.1 – 3.5 เมตร/วินาที
  - มากกว่า 3.5 เมตร/วินาที
8. ในขณะที่เลี้ยงไก่อายุ ประมาณ 30 วัน เมื่อไฟดับ ถ้าในฟาร์มของท่านไม่มีเครื่องสำรองไฟ ท่านควรทำอย่างไร
- รอเจ้าหน้าที่สัตวบาลมาให้คำแนะนำ
  - รีบเอาผ้ามาคลุม แล้วเดินไล่ไก่ให้ลุกขึ้นเบาๆ
  - รีบเอาน้ำละลายเกลือแร่ให้ไก่กิน
  - ไม่ต้องทำอะไร เลี้ยงไก่ตามปกติ และรอให้ไฟฟ้ามา
9. เมื่อพบว่ามีไก่ในฟาร์มแตกไข่ หรือมีไก่จ้อน ท่านควรจะทำอย่างไร
- รีบฆ่าไก่เหล่านั้นทันที แล้วนำไปฝังหรือเผาให้ไกลจากฟาร์ม
  - ใช้ยาปฏิชีวนะผสมกับน้ำให้ไก่ในฟาร์มทั้งหมดกิน
  - ไม่ต้องทำอะไร เพราะเป็นเรื่องปกติของไก่ในฟาร์ม
  - คัดแยกไก่เหล่านั้น มากั้นเลี้ยงรวมกัน เพื่อจัดการดูแลเป็นพิเศษ
10. ท่านมีความเห็นอย่างไรกับการปิดพัดลม แล้วเปิดผ้าคลุม ในขณะเลี้ยงไก่
- ไม่ควร เพราะจะทำให้ไก่โตช้า หรือป่วยได้
  - ไม่ควร เพราะจะทำให้ความชื้นในโรงเรือนสูง
  - ควร เพราะจะช่วยให้ประหยัดค่าไฟฟ้าได้มาก
  - ควร เพราะจะทำให้การระบายอากาศของโรงเรือนดีขึ้น
11. ในขณะเลี้ยงไก่ ถ้าพบว่าแกลบเปียกชื้น หรือน้ำเสีย ท่านควรทำอย่างไร
- กลับ หรือพลิกแกลบส่วนที่เปียก ให้ด้านที่แห้งขึ้นมาด้านบน
  - เอาแกลบใหม่มาทับบริเวณแกลบเดิมที่เปียก

- ค. ดักแกลบส่วนที่เปียกออก แล้วนำแกลบใหม่เข้ามาใส่แทน  
ง. ไม่ต้องทำอะไร เลี้ยงไก่ไปตามปกติ

12. เมื่อพบว่าไก่เป็นโรค หรือป่วยตาย(ประมาณ 20 ตัว/วันขึ้นไป)โดยไม่ทราบสาเหตุ ท่านจะเลือกทำข้อใด

- ก. รีบติดต่อเจ้าหน้าที่สัตวบาลมาดูแล  
ข. ดูแลรักษาเอง ตามความรู้และประสบการณ์ของตน  
ค. ขอคำปรึกษาจากเพื่อนบ้าน  
ง. ไม่ต้องทำอะไร เลี้ยงไก่ไปตามปกติ

**ข. ให้เกษตรกรเลือกว่าข้อความต่อไปนี้ถูกหรือผิด**

ข้อ	คำถาม	ถูก	ผิด
1.	การฉีดสเปรย์น้ำแผ่นรังผึ้ง หรือมุ้งเขียว เพื่อช่วยให้อุณหภูมิในโรงเรือนลดลง		
2.	โซดาไฟเป็นสารเคมีที่ไม่ควรใช้ เพราะจะทำให้เกิดสารพิษตกค้างในเนื้อไก่		
3.	เมื่อลูกไก่มาถึงฟาร์มท่านควรหัดให้ลูกไก่กินน้ำเร็วที่สุด		
4.	เมื่อมีไก่ในโรงเรือนตายโดยที่ไม่ได้เกิดจากเชื้อโรค เช่น ร้อนตาย เขียวกันตาย ท่านควรนำซากไก่ไปเผา หรือ ฝังให้ไกลจากโรงเรือน		
5.	พื้นโรงเรือนและ เป็นสาเหตุสำคัญที่ทำให้ไก่เป็นหวัด		
6.	พื้นที่รอบๆ บริเวณโรงเรือนอย่างน้อย 3 เมตร ควรปลูกหญ้าให้สูง เพราะจะช่วยลดความร้อนในโรงเรือนลงได้		
7.	ในกรณีท่านไปธุระที่ฟาร์มไก่เนื้อที่อื่น ท่านควรอาบน้ำให้สะอาด เปลี่ยนเสื้อผ้าใหม่ ก่อนเข้าฟาร์มของตน		

## ข้อมูลทางด้านทัศนคติ

ให้เกษตรกรแสดงความคิดเห็นว่าเห็นด้วยหรือไม่ต่อข้อความต่อไปนี้

ข้อ	คำถาม	เห็นด้วย	ไม่เห็นด้วย	ไม่แน่ใจ	ไม่เห็นด้วย
1	ทุกคนที่ทำงานในฟาร์มไก่เนื้อระบบปิด หรืออิวเวลป ต้องใช้อุปกรณ์ต่างๆ เป็นทั้งหมดทุกคน				
2	การติดตั้งเครื่องสำรองไฟฟ้าเป็นสิ่งจำเป็น เพื่อไว้ใช้เมื่อเกิดไฟฟ้าดับ				
3	ลูกไก่อายุ 3 วันแรกควรได้รับการดูแลอย่างใกล้ชิด ตลอด 24 ชั่วโมง				
4	การเปิดฝ้าม่านในขณะที่เลี้ยงไก่เป็นสิ่งจำเป็นเพราะจะช่วยให้ประหยัดไฟได้มาก				
5	กลิ่นแก๊สจากมูลไก่ในโรงเรือนเป็นสาเหตุหนึ่งที่ทำให้ไก่ป่วย				
6	เมื่อพบไก่เป็นโรคท่านควรทำการรักษาเองก่อนค่อยติดต่อเจ้าหน้าที่สัตวบาล				
7	เจ้าหน้าที่สัตวบาลท่านนั้น จะช่วยให้การเลี้ยงไก่เนื้อของท่านประสบความสำเร็จ				
8	การดูแลทำความสะอาดฟาร์มไก่ของท่านเป็นสิ่งจำเป็น เพราะจะช่วยลดการเกิดโรคของไก่ลงได้				
9	การสร้างโรงเรือนเลี้ยงไก่อย่างดี มีค่าก่อสร้างแพง จึงทำให้การเลี้ยงไก่ประสบความสำเร็จ				
10	ท่านไม่สามารถเลี้ยงไก่ให้มีผลการเลี้ยงดีขึ้นกว่าเดิมได้อีก				
11	อาชีพเลี้ยงไก่เนื้อเป็นอาชีพที่ต้องเอาใจใส่ดูแลอย่างใกล้ชิด จึงประสบความสำเร็จได้				
12	อาชีพเลี้ยงไก่เนื้อเป็นอาชีพที่ไม่มีความมั่นคงต่อครอบครัวของท่าน				
13	ท่านต้องการให้ลูกหลานประกอบอาชีพเลี้ยงไก่เนื้อต่อไปในอนาคต				

ข้อ	คำถาม	เห็นด้วย	ไม่เห็นด้วย	ไม่เห็นด้วย
14	การทำบัญชีบันทึกรายรับ-รายจ่าย ในฟาร์มเป็นสิ่ง จำเป็น			
15	หากท่านมีทุนเพิ่ม ท่านต้องการปรับปรุงอุปกรณ์การ เลี้ยงไก่ให้ดียิ่งขึ้นกว่าเดิม			

### ข้อมูลด้านการปฏิบัติ

#### ให้เกษตรกรตอบคำถามหรือเลือกคำตอบให้ตรงกับความเป็นจริง

- ในการเลี้ยงไก่เนื้อรุ่นที่ผ่านมา ท่านได้ตรวจเช็คอุปกรณ์ในการเลี้ยงก่อนลงลูกไก่หรือไม่
  - ไม่เคย
  - เคย โดยตรวจเช็คอุปกรณ์ (ระบุ) \_\_\_\_\_
- ในการเลี้ยงไก่เนื้อรุ่นที่ผ่านมา ในช่วงลูกไก่ 3 วันแรก ท่านให้อาหารประมาณกี่ครั้งต่อวัน
 

\_\_\_\_\_ ครั้ง/วัน
- ท่านเคยตรวจสอบสภาพของอาหารก่อนให้ไก่เนื้อกินหรือไม่ เช่น กลิ่น เชื้อรา สิ่งแปลกปลอม  
ต่างๆ ฯลฯ
  - ไม่เคย  เคย (ระบุ) \_\_\_\_\_ ครั้ง/รุ่น
  - ตรวจสอบทุกครั้งที่เปิดถุงอาหาร
- ในรอบปีที่ผ่านมาท่านเคยเปิดฝ้าม่านเลี้ยงไก่หรือไม่
  - ไม่เคย  เปิดฝ้าม่านเป็นบางครั้ง (ระบุ) \_\_\_\_\_ รุ่น/ปี
  - เปิดฝ้าม่านทุกรุ่น
- ในรอบปีที่ผ่านมา การล้างทำความสะอาดโรงเรือน ท่านเคยใช้ยาฆ่าเชื้อหรือไม่
  - ไม่เคย  ใช้เป็นบางครั้ง หรือประมาณ \_\_\_\_\_ ครั้ง/ปี
  - ใช้ทุกครั้ง



6. ในการเลี้ยงไก่อุ่นที่ผ่านมา ไก่อุ่นในโรงเรือนของท่าน ตาย ประมาณ \_\_\_\_\_ ตัว  
และท่านทำสิ่งใดต่อไปนี้

- นำไปประกอบอาหาร หรือให้สัตว์เลี้ยงกิน (ประมาณ) \_\_\_\_\_ ตัว
- นำไปฝังหรือเผาให้ไกลจากฟาร์ม (ประมาณ) \_\_\_\_\_ ตัว
- นำไปขายให้พ่อค้า (ประมาณ) \_\_\_\_\_ ตัว
- ใช้วิธีอื่นๆ (ระบุ) \_\_\_\_\_ (ประมาณ) \_\_\_\_\_ ตัว

7. ปัจจุบันท่านได้ทำบัญชีฟาร์มหรือไม่ (นอกจากใบหน้าเล่มบันทึกผลการเลี้ยงของบริษัท)

- ไม่ได้ทำ
- ทำ (ระบุข้อมูลที่บันทึก) \_\_\_\_\_

8. สภาพของโรงเรือน และโรงเก็บอาหาร (สังเกต โดยผู้สัมภาษณ์)

- มีการสร้างโรงเรือนตามแบบหลักวิชาการ
- มีการสร้างโรงเรือนดีระดับพอใช้
- มีการสร้างโรงเรือนไม่ถูกหลักวิชาการ

9. ความสะอาดของโรงเรือน และอุปกรณ์การเลี้ยงไก่อุ่นเนื้อต่างๆ (สังเกต โดยผู้สัมภาษณ์)

- ดีมาก
- พอใช้
- ไม่ดี

10. การจัดการสิ่งแวดล้อมในบริเวณฟาร์มไก่อุ่นเนื้อ เช่น บ้านพัก ถนนเข้าฟาร์ม ระบบไฟฟ้า การตัดหญ้า ขยะ สัตว์เลี้ยงอื่นๆ ฯลฯ (สังเกต โดยผู้สัมภาษณ์)

- ดีมาก
- พอใช้
- ไม่ดี

### ตอนที่ 3

#### ข้อมูลปัญหาและความต้องการของเกษตรกร

#### ให้เกษตรกรเลือกปัญหาและความต้องการในการเลี้ยงไก่เนื้อ

1. ท่านประสบปัญหาใดมากที่สุดในการเลี้ยงไก่เนื้อ (เลือก 3 ข้อ)

- ขาดแคลนเงินทุน
- ผลการเลี้ยงไม่ดี
- ไก่เนื้อในฟาร์มเป็นโรคบ่อยครั้ง
- ขาดแคลนแหล่งน้ำใช้
- อาหารไก่เนื้อไม่มีคุณภาพ
- แรงงานไม่มีคุณภาพ
- ขาดแคลนพื้นที่เลี้ยง เพื่อขยายฟาร์ม
- เจ้าหน้าที่สัตวบาลจากบริษัทมีจำนวนน้อย
- อื่นๆ (ระบุ) \_\_\_\_\_

2. ท่านมีความต้องการที่จะได้รับความช่วยเหลือทางด้านใดมากที่สุด (เลือกตอบ 3 ข้อ)

- ลูกไก่ที่มีคุณภาพสูงขึ้นกว่าเดิม
- รายได้จากการเลี้ยงไก่เนื้อมากขึ้นกว่าเดิม
- มีน้ำใช้อย่างเพียงพอ
- อาหารไก่เนื้อที่มีคุณภาพมากขึ้น
- ได้รับการฝึกอบรมเกี่ยวกับการเลี้ยงไก่เนื้อ
- การได้รับข่าวสารใหม่ๆ เกี่ยวกับการเลี้ยงไก่เนื้อ
- ให้มีเจ้าหน้าที่สัตวบาลจากบริษัทเพิ่มขึ้น
- อยากให้เจ้าหน้าที่ปศุสัตว์จากทางราชการมาให้ความรู้ในการเลี้ยงไก่เนื้อเพิ่มเติม
- ให้เจ้าหน้าที่สัตวบาลจากบริษัททำงานมีประสิทธิภาพมากขึ้น
- ได้รับการอุดหนุนเงินทุนในการเลี้ยงไก่เนื้อจากทางราชการ
- อยากให้ทางราชการมาดูแลความเป็นอยู่ของเกษตรกรผู้เลี้ยงไก่เนื้อใกล้ชิดมากกว่านี้
- อื่นๆ (ระบุ) \_\_\_\_\_

## ภาคผนวก ข.

### การให้คะแนนความรู้ ทักษะ และ การปฏิบัติในการเลี้ยงไก่เนื้อแบบโรงเรือนปิด (รูปแบบสัมภาษณ์ประกอบ)

**ความรู้ (ตอนที่ 1)** หากเกษตรกรตอบถูกต้องจะได้คะแนนข้อละ 1 คะแนน

1. คุณสมบัติของโรงเรือนปิด เป็นโรงเรือนที่สามารถควบคุมอุณหภูมิ ความชื้น ให้เหมาะต่อการเจริญเติบโตของไก่เนื้อ
2. ถ้าในวันที่ฝนตก ควรเปิดพัดลมระบายอากาศให้เพียงพอ
3. หลังจากจับ ไก่ออกแล้ว ควรเขามูลไก่ออกจากเล้าทันที
4. ก่อนลูกไก่มาถึงฟาร์ม 2 ชั่วโมง ควรเปิดแก๊สภายในวงกกให้อุณหภูมิที่เหมาะสมเตรียมก่อนไก่มาถึง
5. ในช่วงลูกไก่อายุ 7 วันแรก ควรให้อาหาร 6-8 ครั้ง/วัน
6. ไก่อายุ 7 วันแรก ควรมีอุณหภูมิในวงกก 33-34 องศาเซลเซียส
7. ในช่วงไก่อายุ 30 วันขึ้นไป ควรมีความเร็วลมใน โรงเรือน 2.5 – 3.0 เมตร/วินาที
8. ในขณะที่ไก่อายุ 30 วัน เมื่อไฟดับถ้าไม่มีเครื่องสำรองไฟต้องรีบเอาผ้ามาบัง แล้วเดินไล่ไก่ให้ลุกขึ้นเบาๆ
9. เมื่อมีไก่แตกไซค์ในฟาร์ม ควรคัดแยกไก่เหล่านั้นมากันเลี้ยงรวมกัน เพื่อจัดการดูแลเป็นพิเศษ
10. ไม่ควรปิดพัดลม แล้วเปิดผ้ามาบังในขณะที่เลี้ยงไก่ เพราะจะทำให้ไก่โตช้า หรือป่วยได้
11. ถ้าแกลบเปียกชื้น เน่าเสีย ควรคัดแกลบส่วนที่เปียกออก แล้วนำแกลบใหม่เข้ามาใส่แทน
12. เมื่อไก่เป็น โรคตาย หรือป่วยตาย (ประมาณ 20 ตัว/วันขึ้นไป) โดยไม่ทราบสาเหตุ ให้รีบติดต่อเจ้าหน้าที่สัตวบาลมาดูแล

**ความรู้ (ตอนที่ 2)** หากเกษตรกรตอบถูกต้องจะได้คะแนนข้อละ 1 คะแนน

1. การฉีดสเปรย์น้ำแผ่นรังผึ้ง หรือมุ้งเขียว เพื่อช่วยให้อุณหภูมิในโรงเรือนลดลง (ถูก)
2. โซดาไฟเป็นสารเคมีที่ไม่ควรใช้ เพราะจะทำให้เกิดสารพิษตกค้างในเนื้อไก่ (ผิด)
3. เมื่อลูกไก่มาถึงฟาร์มท่านควรหัดให้ลูกไก่กินน้ำเร็วที่สุด (ถูก)
4. เมื่อมีไก่ในโรงเรือนตายโดยที่ไม่ได้เกิดจากเชื้อโรค เช่น ร้อนตาย เหยียบกันตาย ท่านควรนำซากไก่ไปเผา หรือฝังให้ไกลจากโรงเรือน (ถูก)
5. พื้นโรงเรือนจะเป็นสาเหตุสำคัญที่ทำให้ไก่เป็นหวัด (ถูก)

6. พื้นที่รอบๆบริเวณโรงเรือนอย่างน้อย 3 เมตร ควรปลูกหญ้าให้สูง เพราะจะช่วยลดความร้อนในโรงเรือนลงได้ (ผิด)
7. ในกรณีท่านไปธุระที่ฟาร์มไก่เนื้อที่อื่น ท่านควรอาบน้ำให้สะอาดเปลี่ยนเสื้อผ้าใหม่ ก่อนเข้าฟาร์มของตน (ถูก)

**ทัศนคติ** หากเกษตรกรตอบถูกต้องโดยมีทัศนคติเหมาะสมจะได้คะแนนข้อละ 3 คะแนน มีทัศนคติกลางๆได้ 2 คะแนน และทัศนคติไม่เหมาะสมได้ 1 คะแนน

1. ทุกคนที่ทำงานในฟาร์มไก่เนื้อระบบปิดหรืออีเวป ต้องใช้อุปกรณ์ต่างๆเป็นทั้งหมดทุกคน (เหมาะสม)
2. การติดตั้งเครื่องสำรองไฟฟ้าเป็นสิ่งจำเป็น เพื่อไว้ใช้เมื่อเกิดไฟฟ้าดับ (เหมาะสม)
3. ลูกไก่อายุ 3 วันแรก ควรได้รับการดูแลอย่างใกล้ชิดตลอด 24 ชั่วโมง (เหมาะสม)
4. การเปิดฝ้าม่านในขณะที่เลี้ยงไก่เป็นสิ่งจำเป็นเพราะจะช่วยประหยัดไฟได้มาก (ไม่เหมาะสม)
5. กลิ่นแก๊สจากมูลไก่ในโรงเรือนเป็นสาเหตุหนึ่งที่ทำให้ไก่ป่วย (เหมาะสม)
6. เมื่อพบไก่เป็นโรคท่านควรทำการรักษาเองก่อนค่อยติดต่อเจ้าหน้าที่สัตวบาล (ไม่เหมาะสม)
7. เจ้าหน้าที่สัตวบาลเท่านั้นที่จะช่วยให้การเลี้ยงไก่เนื้อของท่านประสบความสำเร็จ(ไม่เหมาะสม)
8. การดูแลทำความสะอาดฟาร์มไก่ของท่านเป็นสิ่งจำเป็น เพราะจะช่วยลดการเกิดโรคของไก่ลงได้ (เหมาะสม)
9. การสร้างโรงเรือนเลี้ยงไก่อย่างดี มีค่าก่อสร้างแพง จึงจะทำให้การเลี้ยงไก่ประสบความสำเร็จ (ไม่เหมาะสม)
10. ท่านไม่สามารถเลี้ยงไก่ให้มีผลการเลี้ยงดีขึ้นกว่าเดิมได้อีก (ไม่เหมาะสม)
11. อาชีพเลี้ยงไก่เนื้อเป็นอาชีพที่ต้องเอาใจใส่ดูแลอย่างใกล้ชิดจึงประสบความสำเร็จได้(เหมาะสม)
12. อาชีพเลี้ยงไก่เนื้อเป็นอาชีพที่ไม่มีความมั่นคงต่อครอบครัวของท่าน (ไม่เหมาะสม)
13. ท่านต้องการให้ลูกหลานประกอบอาชีพเลี้ยงไก่เนื้อต่อไปในอนาคต (เหมาะสม)
14. การทำบัญชีบันทึกรายรับ – รายจ่าย ในฟาร์มเป็นสิ่งจำเป็น (เหมาะสม)
15. หากท่านมีทุนเพิ่ม ท่านต้องการปรับปรุงอุปกรณ์การเลี้ยงไก่ให้ดียิ่งขึ้นกว่าเดิม (เหมาะสม)

**การปฏิบัติ** หากเกษตรกรตอบถูกต้องโดยมีการปฏิบัติที่เหมาะสมจะได้คะแนนข้อละ 3 คะแนน มีการปฏิบัติกลางๆ ได้ 2 คะแนน และการปฏิบัติไม่เหมาะสมได้

1 คะแนน

1. การตรวจเช็คอุปกรณ์ในการเลี้ยงก่อนลงลูกไก่

เลข (ระบุ) ครอบคลุมถึงระบบอุปกรณ์การเลี้ยง และระบบโรงเรือนอีแวป	ให้คะแนน 3 คะแนน
เลข (ระบุ) บกแก่ส่วนใดส่วนหนึ่งไม่ครอบคลุมระบบทั้งหมด	ให้คะแนน 2 คะแนน
ไม่เคย	ให้คะแนน 1 คะแนน
2. จำนวนครั้ง/วันในการให้อาหารลูกไก่ 3 วันแรก

6 ครั้ง/วัน ขึ้นไป	ให้คะแนน 3 คะแนน
4 – 5 ครั้ง/วัน	ให้คะแนน 2 คะแนน
ต่ำกว่า 4 ครั้ง/วัน	ให้คะแนน 1 คะแนน
3. การตรวจสอบสภาพของอาหารก่อนให้ไก่เนื้อกิน เช่น กลิ่น เชื้อรา สิ่งแปลกปลอมต่าง ฯลฯ

ตรวจสอบทุกครั้ง	ให้คะแนน 3 คะแนน
ตรวจสอบเป็นบางครั้ง	ให้คะแนน 2 คะแนน
ไม่เคยตรวจสอบเลย	ให้คะแนน 1 คะแนน
4. การเปิดฝ้าม่านในขณะที่เลี้ยงไก่

ไม่เคยเปิดฝ้าม่านในขณะที่เลี้ยงไก่	ให้คะแนน 3 คะแนน
เปิดฝ้าม่านบางครั้ง	ให้คะแนน 2 คะแนน
เปิดฝ้าม่านทุกครั้ง	ให้คะแนน 1 คะแนน
5. การใช்யาฆ่าเชื้อล้างทำความสะอาดโรงเรือน

ใช้ทุกครั้ง	ให้คะแนน 3 คะแนน
ใช้เป็นบางครั้ง	ให้คะแนน 2 คะแนน
ไม่เคยใช้เลย	ให้คะแนน 1 คะแนน
6. การจัดการไก่ค้ายในฟาร์ม

นำไปเผาหรือฝังทั้งหมด	ให้คะแนน 3 คะแนน
ใช้วิธีอื่นๆ หรือวิธีอื่น ๆ ร่วมกับการเผาหรือฝัง	ให้คะแนน 1 คะแนน

7. การทำบัญชีฟาร์ม (นอกจากใบหน้าเส้าบันทึกผลการเลี้ยงของบริษัท)
- |                                            |                  |
|--------------------------------------------|------------------|
| ทำบัญชีรายรับ-รายจ่ายในฟาร์ม               | ให้คะแนน 3 คะแนน |
| ทำรายการอื่น โดยไม่มีรายรับ-รายจ่ายในฟาร์ม | ให้คะแนน 2 คะแนน |
| ไม่ได้ทำ                                   | ให้คะแนน 1 คะแนน |
8. สภาพของโรงเรียน และ โรงเก็บอาหาร (สังเกตโดยผู้สัมภาษณ์)
- |                                |                  |
|--------------------------------|------------------|
| สร้างโรงเรียนตามแบบวิชาการ     | ให้คะแนน 3 คะแนน |
| สร้างโรงเรียนดีระดับพอใช้      | ให้คะแนน 2 คะแนน |
| สร้างโรงเรียนไม่ถูกหลักวิชาการ | ให้คะแนน 1 คะแนน |
9. ความสะอาดของโรงเรียน และอุปกรณ์การเลี้ยง ใกล้เคียงกัน (สังเกตโดยผู้สัมภาษณ์)
- |       |                  |
|-------|------------------|
| ดีมาก | ให้คะแนน 3 คะแนน |
| พอใช้ | ให้คะแนน 2 คะแนน |
| ไม่ดี | ให้คะแนน 1 คะแนน |
10. การจัดการสิ่งแวดล้อมในบริเวณฟาร์มใกล้เคียง เช่น บ้านพัก ถนนเข้าฟาร์ม ระบบไฟฟ้า การตัดหญ้า ขยะ สัตว์เลี้ยงอื่นๆ ฯลฯ (สังเกตโดยผู้สัมภาษณ์)
- |       |                  |
|-------|------------------|
| ดีมาก | ให้คะแนน 3 คะแนน |
| พอใช้ | ให้คะแนน 2 คะแนน |
| ไม่ดี | ให้คะแนน 1 คะแนน |

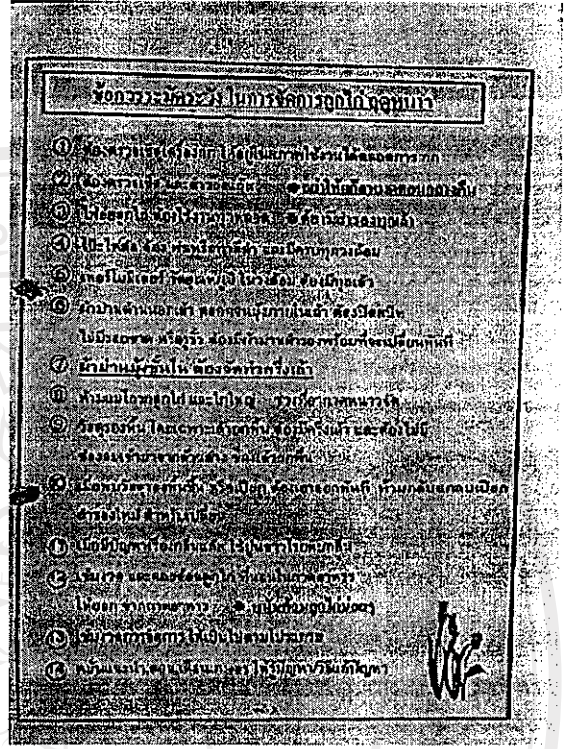
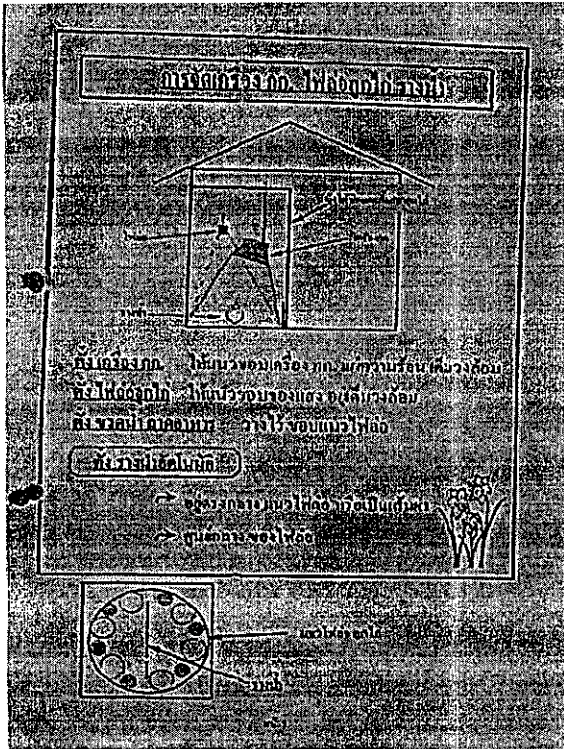
ภาคผนวก ค.

ตารางที่ 27      ประมาณค่าใช้จ่ายการสร้างโรงเรือนระบบปิด (EVAP) และอุปกรณ์การเลี้ยง  
ขนาดโรงเรือน 12 เมตร X 88 เมตร

รายการ	จำนวนเงิน (บาท)
1. โรงเรือน	397,192
2. ระบบ EVAP	211,928
3. อุปกรณ์ไก่	124,894
4. ระบบไฟฟ้า	29,640
5. รางย้ายอาหาร	18,045
6. เครื่องฉีดพ่น	52,000
รวม	833,699

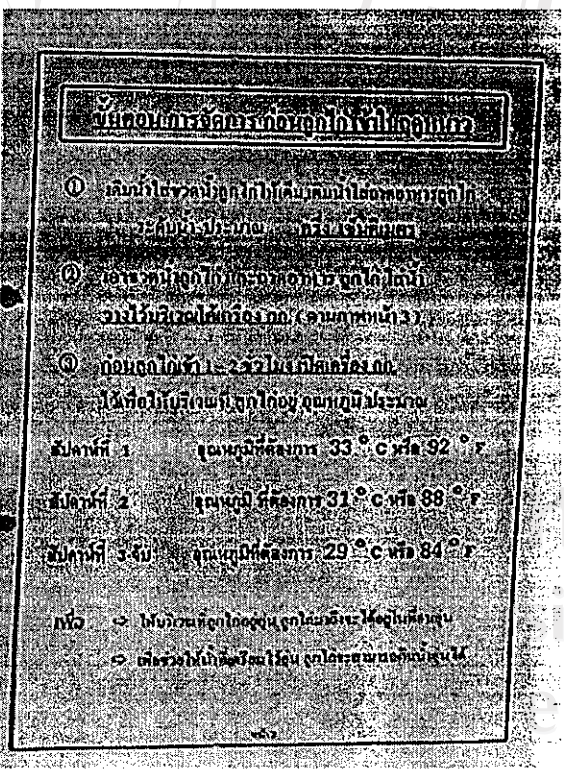
ที่มา : บริษัทกรุงเทพผลิตผลอุตสาหกรรมการเกษตร จำกัด(มหาชน)

ลิขสิทธิ์มหาวิทยาลัยเชียงใหม่  
Copyright© by Chiang Mai University  
All rights reserved



**การติดตั้งเครื่องปรับอากาศ**

ประเภทอาคาร	ตำแหน่งติดตั้ง	ข้อควรระวัง
1. อาคารพาณิชย์	ติดตั้งในตำแหน่งที่ลมพัดเข้าหาตัวอาคาร	1. หลีกเลี่ยงการติดตั้งในตำแหน่งที่ลมพัดเข้าหาตัวอาคาร
2. อาคารสำนักงาน	ติดตั้งในตำแหน่งที่ลมพัดเข้าหาตัวอาคาร	1. หลีกเลี่ยงการติดตั้งในตำแหน่งที่ลมพัดเข้าหาตัวอาคาร
3. อาคารที่พักอาศัย	ติดตั้งในตำแหน่งที่ลมพัดเข้าหาตัวอาคาร	1. หลีกเลี่ยงการติดตั้งในตำแหน่งที่ลมพัดเข้าหาตัวอาคาร
4. อาคารโรงเรียน	ติดตั้งในตำแหน่งที่ลมพัดเข้าหาตัวอาคาร	1. หลีกเลี่ยงการติดตั้งในตำแหน่งที่ลมพัดเข้าหาตัวอาคาร
5. อาคารโรงพยาบาล	ติดตั้งในตำแหน่งที่ลมพัดเข้าหาตัวอาคาร	1. หลีกเลี่ยงการติดตั้งในตำแหน่งที่ลมพัดเข้าหาตัวอาคาร
6. อาคารศูนย์ราชการ	ติดตั้งในตำแหน่งที่ลมพัดเข้าหาตัวอาคาร	1. หลีกเลี่ยงการติดตั้งในตำแหน่งที่ลมพัดเข้าหาตัวอาคาร
7. อาคารศูนย์การค้า	ติดตั้งในตำแหน่งที่ลมพัดเข้าหาตัวอาคาร	1. หลีกเลี่ยงการติดตั้งในตำแหน่งที่ลมพัดเข้าหาตัวอาคาร
8. อาคารศูนย์ราชการ	ติดตั้งในตำแหน่งที่ลมพัดเข้าหาตัวอาคาร	1. หลีกเลี่ยงการติดตั้งในตำแหน่งที่ลมพัดเข้าหาตัวอาคาร
9. อาคารศูนย์ราชการ	ติดตั้งในตำแหน่งที่ลมพัดเข้าหาตัวอาคาร	1. หลีกเลี่ยงการติดตั้งในตำแหน่งที่ลมพัดเข้าหาตัวอาคาร
10. อาคารศูนย์ราชการ	ติดตั้งในตำแหน่งที่ลมพัดเข้าหาตัวอาคาร	1. หลีกเลี่ยงการติดตั้งในตำแหน่งที่ลมพัดเข้าหาตัวอาคาร
11. อาคารศูนย์ราชการ	ติดตั้งในตำแหน่งที่ลมพัดเข้าหาตัวอาคาร	1. หลีกเลี่ยงการติดตั้งในตำแหน่งที่ลมพัดเข้าหาตัวอาคาร
12. อาคารศูนย์ราชการ	ติดตั้งในตำแหน่งที่ลมพัดเข้าหาตัวอาคาร	1. หลีกเลี่ยงการติดตั้งในตำแหน่งที่ลมพัดเข้าหาตัวอาคาร
13. อาคารศูนย์ราชการ	ติดตั้งในตำแหน่งที่ลมพัดเข้าหาตัวอาคาร	1. หลีกเลี่ยงการติดตั้งในตำแหน่งที่ลมพัดเข้าหาตัวอาคาร
14. อาคารศูนย์ราชการ	ติดตั้งในตำแหน่งที่ลมพัดเข้าหาตัวอาคาร	1. หลีกเลี่ยงการติดตั้งในตำแหน่งที่ลมพัดเข้าหาตัวอาคาร
15. อาคารศูนย์ราชการ	ติดตั้งในตำแหน่งที่ลมพัดเข้าหาตัวอาคาร	1. หลีกเลี่ยงการติดตั้งในตำแหน่งที่ลมพัดเข้าหาตัวอาคาร
16. อาคารศูนย์ราชการ	ติดตั้งในตำแหน่งที่ลมพัดเข้าหาตัวอาคาร	1. หลีกเลี่ยงการติดตั้งในตำแหน่งที่ลมพัดเข้าหาตัวอาคาร
17. อาคารศูนย์ราชการ	ติดตั้งในตำแหน่งที่ลมพัดเข้าหาตัวอาคาร	1. หลีกเลี่ยงการติดตั้งในตำแหน่งที่ลมพัดเข้าหาตัวอาคาร
18. อาคารศูนย์ราชการ	ติดตั้งในตำแหน่งที่ลมพัดเข้าหาตัวอาคาร	1. หลีกเลี่ยงการติดตั้งในตำแหน่งที่ลมพัดเข้าหาตัวอาคาร
19. อาคารศูนย์ราชการ	ติดตั้งในตำแหน่งที่ลมพัดเข้าหาตัวอาคาร	1. หลีกเลี่ยงการติดตั้งในตำแหน่งที่ลมพัดเข้าหาตัวอาคาร
20. อาคารศูนย์ราชการ	ติดตั้งในตำแหน่งที่ลมพัดเข้าหาตัวอาคาร	1. หลีกเลี่ยงการติดตั้งในตำแหน่งที่ลมพัดเข้าหาตัวอาคาร



รูปภาพ 1 ตัวอย่างเอกสารให้ความรู้ในการเลี้ยงไก่เนื้อแบบโรงเรือนปิด



## ประวัติผู้เขียน

ชื่อ - สกุล	นายธีรวิทย์	ทองวรรณ
วัน เดือน ปีเกิด	13 ตุลาคม 2522	
ประวัติการศึกษา	ปีการศึกษา 2533	สำเร็จการศึกษาประถมศึกษา โรงเรียนบ้าน อุคษ์อุดมอุ้มสะแก จังหวัดอำนาจเจริญ
	ปีการศึกษา 2539	สำเร็จการศึกษามัธยมศึกษาตอนต้น และตอน ปลาย โรงเรียนเบ็ญจะมะมหาราช จังหวัด อุบลราชธานี
	ปีการศึกษา 2543	สำเร็จการศึกษาปริญญาตรีวิทยาศาสตร์บัณฑิต (วทบ.) สาขาสัตวศาสตร์ มหาวิทยาลัยขอนแก่น
ประสบการณ์ในการทำงาน		บริษัทชนไฟด์ จำกัด กรุงเทพมหานคร