

## บทที่ 4

### ข้อมูลพื้นฐานของพื้นที่ศึกษา

#### 4.1 ข้อมูลพื้นฐานของอำเภอสะเมิง

อำเภอสะเมิง ตั้งอยู่ทางทิศตะวันตกของจังหวัดเชียงใหม่ บนถนนสาย 1096 ห่างจากตัวจังหวัด 51 กิโลเมตร และห่างจากกรุงเทพมหานคร 801 กิโลเมตร บริเวณละติจูด 18 ถึงละติจูด 19 องศาเหนือ และลองจิจูด 98 ถึงลองจิจูด 36 ลิปดาตะวันออก พิกัด M.A. 721838 (ที่ว่าการอำเภอ) พื้นที่ทั้งอำเภออยู่สูงจากระดับน้ำทะเลประมาณ 800-1200 เมตร (กรมอุทยานแห่งชาติ สัตว์ป่า และพันธุ์พืช, 2546) อากาศเย็นสบายตลอดปี อุณหภูมิสูงสุดเฉลี่ย 35 องศาเซลเซียส และต่ำสุด 8 องศาเซลเซียส อุณหภูมิเฉลี่ยโดยทั่วไปประมาณ 22 องศาเซลเซียส ปริมาณน้ำฝนเฉลี่ย 1,148 มม./ปี โดยวัดปริมาณน้ำฝนสูงสุด 1,166 มม./ปี ต่ำสุดระหว่างเดือน กรกฎาคม – ตุลาคม (สำนักงานพัฒนาชุมชนอำเภอสะเมิง, 2550)

#### อาณาเขตติดต่อ

<u>ทิศเหนือ</u>	ติดต่อกับ	อำเภอแม่แตง จังหวัดเชียงใหม่ และอำเภอปาย จังหวัดแม่ฮ่องสอน
<u>ทิศใต้</u>	ติดต่อกับ	อำเภอแม่วาง อำเภอแม่แจ่ม จังหวัดเชียงใหม่
<u>ทิศตะวันออก</u>	ติดต่อกับ	อำเภอแม่ออน อำเภอหางดง จังหวัดเชียงใหม่
<u>ทิศตะวันตก</u>	ติดต่อกับ	อำเภอแม่แจ่ม จังหวัดเชียงใหม่และอำเภอปาย จังหวัดแม่ฮ่องสอน

อำเภอสะเมิงมีพื้นที่ทั้งหมด 626,650 ไร่ พื้นที่ส่วนใหญ่เป็นพื้นที่ป่าไม้และภูเขา ประมาณร้อยละ 80 ของพื้นที่ทั้งหมด และเป็นพื้นที่ราบร้อยละ 20 ของพื้นที่ทั้งหมด มีแม่น้ำสำคัญ 3 สาย ได้แก่ แม่น้ำแม่ขาน แม่น้ำแม่สาบ และแม่น้ำแม่สะเมิง (กรมอุทยานแห่งชาติ สัตว์ป่า และพันธุ์พืช, 2546) การใช้ประโยชน์ที่ดินของอำเภอสะเมิง แบ่งเป็นพื้นที่เกษตร 25,004 ไร่ (ร้อยละ 3.99 ของพื้นที่ทั้งหมด) แบ่งออกเป็นพื้นที่ปลูกข้าวนาปี 10,082 ไร่ (ร้อยละ 40.32 ของพื้นที่เกษตรทั้งหมด) สตรอเบอร์รี่ 1,623 ไร่ (ร้อยละ 6.49) ลำไย 790 ไร่ (ร้อยละ 3.16) มะม่วง 1,329 ไร่ (ร้อยละ 5.32) ลิ้นจี่ 401 ไร่ (ร้อยละ 1.6) กระเทียม 839 ไร่ (ร้อยละ 3.36) ถั่วลิสง 1,468 ไร่ (ร้อยละ 5.87) พืชผัก 2,580 ไร่ (ร้อยละ 10.32) กาแฟ 1,090 ไร่ (ร้อยละ 4.36) และข้าวไร่ 4,802 ไร่ (ร้อยละ 19.20)

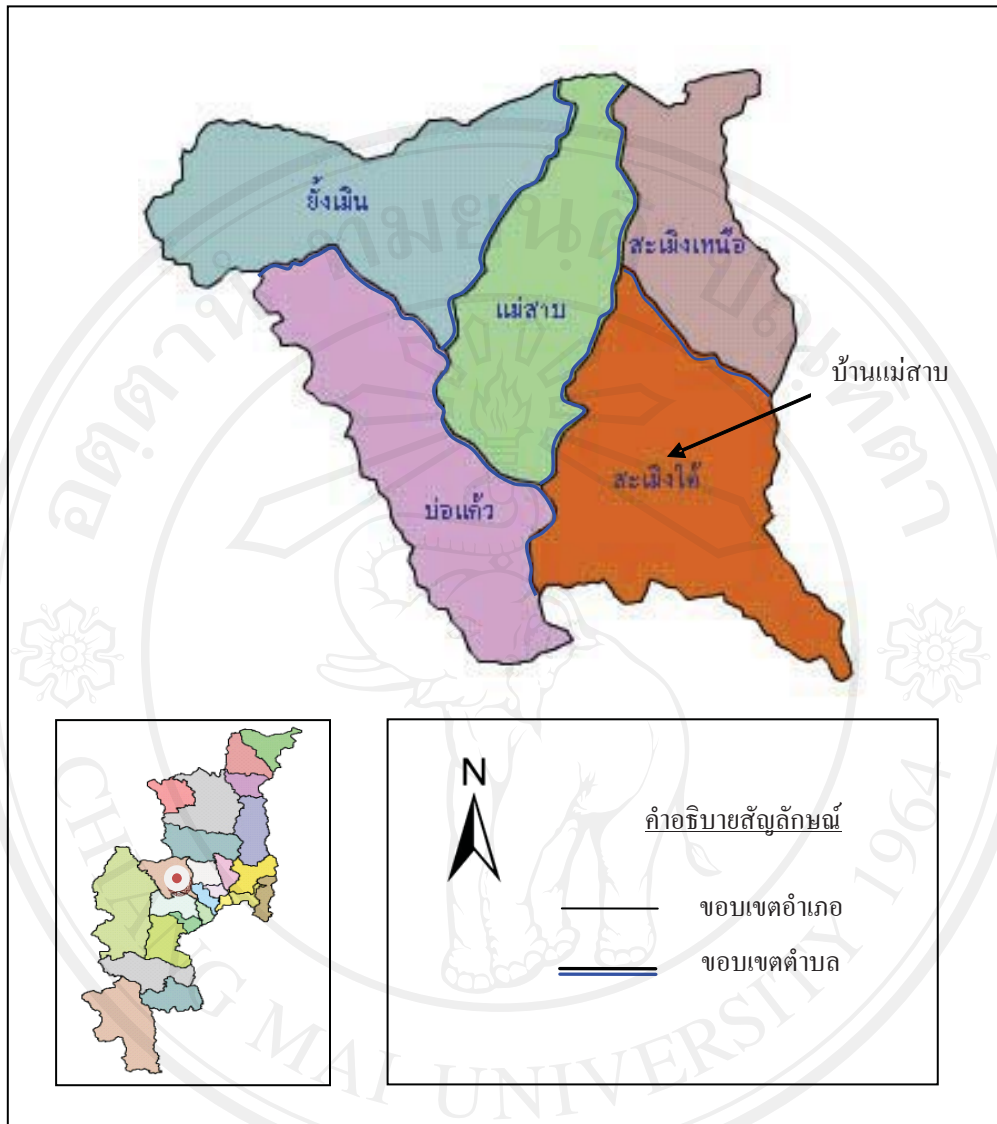
พื้นที่ทำสวน 9,769 ไร่ (ร้อยละ 1.56) พื้นที่ทำไร่ 4,223 ไร่ (ร้อยละ 0.67) (พืชเศรษฐกิจอำเภอ สะเมิง, 2550)

อำเภอสะเมิง แบ่งเขตการปกครองออกเป็น 5 ตำบล 45 หมู่บ้าน (รายละเอียดดังแสดงใน ภาพที่ 1) มีประชากรทั้งหมด 6,070ครัวเรือน จำนวน 23,046 คน แบ่งออกเป็นคนเมืองร้อยละ 52 ของประชากรทั้งหมด และชนกลุ่มน้อย ได้แก่ ชาวเขาเผ่ากะเหรี่ยง (ปะกาเกอญอ) ลีซอ ม้ง ไทลื้อ และจีนฮ่อ ร้อยละ 48 (สำนักงานสถิติแห่งชาติ, 2545)

ตารางที่ 4 จำนวนประชากรของอำเภอสะเมิง จังหวัดเชียงใหม่

ตำบล	จำนวนหมู่บ้าน	จำนวนหลังคาเรือน	จำนวนประชากร (คน)
1) สะเมิงใต้	11	1,683	5,063
2) สะเมิงเหนือ	6	1,103	3,350
3) แม่สาบ	10	955	3,435
4) ยั้งเมิน	8	890	7,320
5) ป่อแก้ว	10	1,439	3,878
รวม	45	6,070	23,046

ที่มา: ข้อมูลพื้นฐานของหมู่บ้าน สำนักงานสถิติแห่งชาติ (2545)



ภาพที่ 1 แผนที่ขอบเขตการปกครองของอำเภอสะเมิง จังหวัดเชียงใหม่  
(ที่มา: สำนักงานพัฒนาชุมชนอำเภอสะเมิง, 2550)

## 4.2 ข้อมูลพื้นฐานของบ้านแม่สาบ ต. สะเมิงใต้ อ. สะเมิง จ. เชียงใหม่

### 4.2.1 ประวัติความเป็นมา

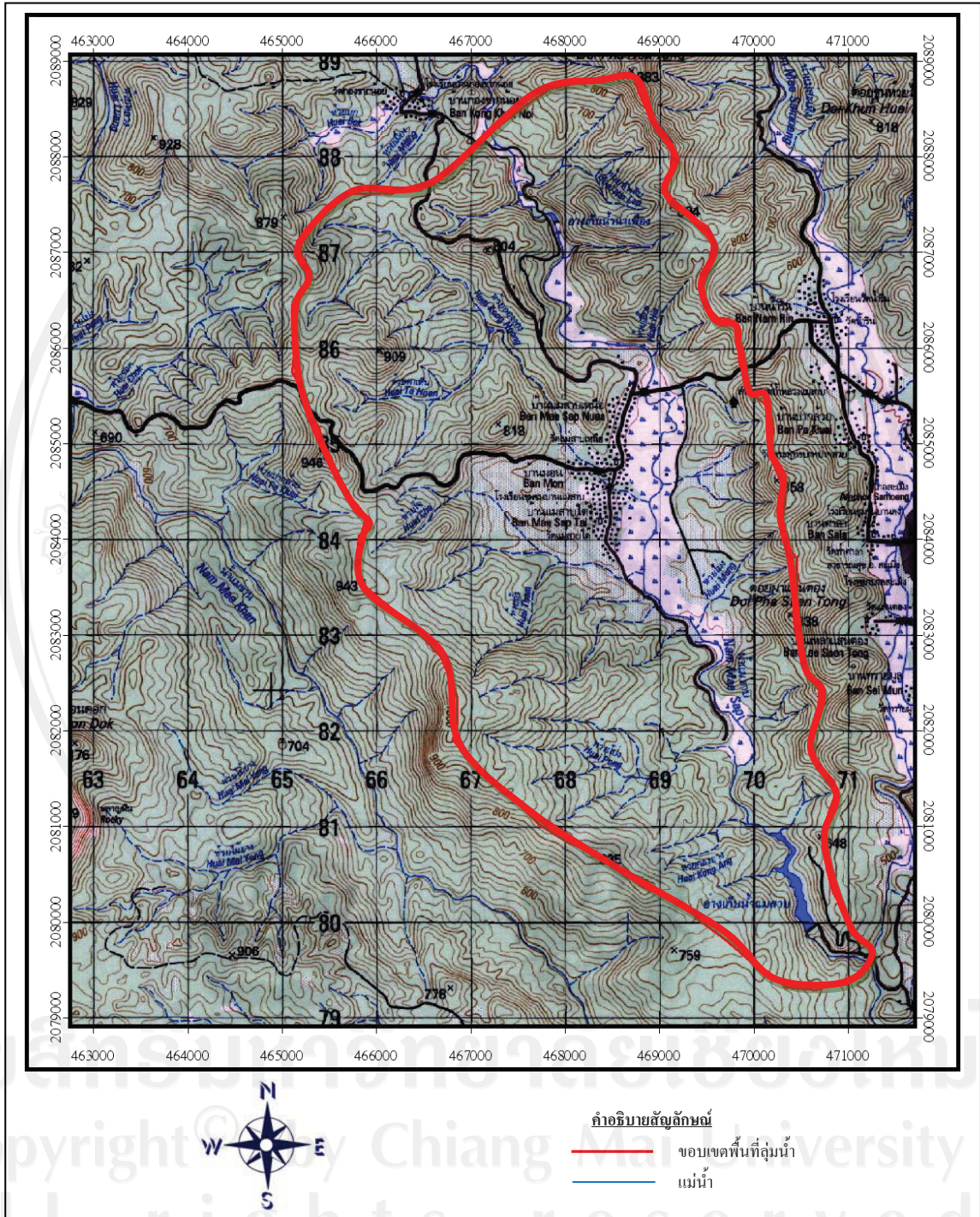
บ้านแม่สาบ เป็นชุมชนไทลื้อขนาดใหญ่ มีข้อสันนิษฐานเกี่ยวกับประวัติความเป็นมาแตกต่างกันออกไป 2 ประการ ข้อสันนิษฐานแรก เชื่อว่าชาวไทลื้อบ้านแม่สาบมาจากเมืองหลวงเมืองแซ่ เมืองเชียงรุ่ง ที่ถูกกวาดต้อนเพื่อเดินทางมารบที่เชียงตุงในสมัยพันตรีถวิล อยู่เย็น หรืออาจถูกกวาดต้อนลงมาจากสิบสองปันนาในสมัยพระเจ้ากาวิละ โดยได้ตั้งถิ่นฐานอยู่ที่วัดเชียงรุ่ง ตำบลหายยา หลังจากนั้นอาจถูกส่งไปเลี้ยงช้างที่บ้านแม่สาบ และถูกตัดขาดกับคนภายนอก ซึ่งหลักฐานที่

แสดงถึงระยะเวลาการตั้งถิ่นฐานของชุมชนจากอายุการจารไบลานในวัดแม่สาบ ส่วนข้อสันนิษฐานที่สอง เชื่อว่าชาวบ้านแม่สาบอพยพมาจากเขตสิบสองปันนา (เสกสรร, 2546) เมื่อ 400 กว่าปีมาแล้ว เท่ากับอายุของต้นขนุนเก่าแก่ขนาดใหญ่บริเวณหน้าวัดแม่สาบเหนือ ซึ่งชาวบ้านเชื่อว่าเป็นขนุนที่ชาวไทลื้อบ้านแม่สาบนำมาเมื่อครั้งอพยพมาจากเขตสิบสองปันนา และถือเป็นบรรพบุรุษของขนุนในท้องถิ่นนี้ โดยครั้งแรกมีชาวบ้านเพียง 9 ครอบครัวเท่านั้นที่มาสร้างบ้านเรือนอยู่บริเวณบ้านหลวง กลุ่มบ้านแม่สาบเหนือในปัจจุบัน ซึ่งถือว่าเป็นจุดศูนย์กลางของบ้านแม่สาบ

#### 4.2.2 อาณาเขตติดต่อ

หมู่บ้านแม่สาบ ตำบลสะเมิงใต้ อำเภอสะเมิง จังหวัดเชียงใหม่ ตั้งอยู่ทางทิศตะวันตกของตำบลสะเมิงใต้ ทิศตะวันตกเฉียงเหนือของอำเภอสะเมิง และทิศตะวันตกของจังหวัดเชียงใหม่ บริเวณละติจูดที่ 18 ถึงละติจูดที่ 19 องศาเหนือ และลองจิจูดที่ 98 ถึงลองจิจูดที่ 98 องศา 36 ลิปดา ตะวันออก (สำนักงานพัฒนาชุมชนอำเภอสะเมิง, 2550) รายละเอียดดังแสดงในภาพที่ 2 โดยมีอาณาเขตติดต่อกับหมู่บ้านอื่นๆ ดังนี้

ทิศเหนือ	ติดต่อ	บ้านกองขากน้อย
ทิศใต้	ติดต่อ	บ้านแม่ลานคำ
ทิศตะวันตก	ติดต่อ	บ้านแม่ขาน
ทิศตะวันออก	ติดต่อ	บ้านน้ำรินและบ้านศาลาปากกล้วย



ภาพที่ 2 แผนที่ขอบเขตลุ่มน้ำของหมู่บ้านแม่สาบ  
(ที่มา: กรมแผนที่ทหาร, 2538)

### 4.2.3 สภาพภูมิประเทศ

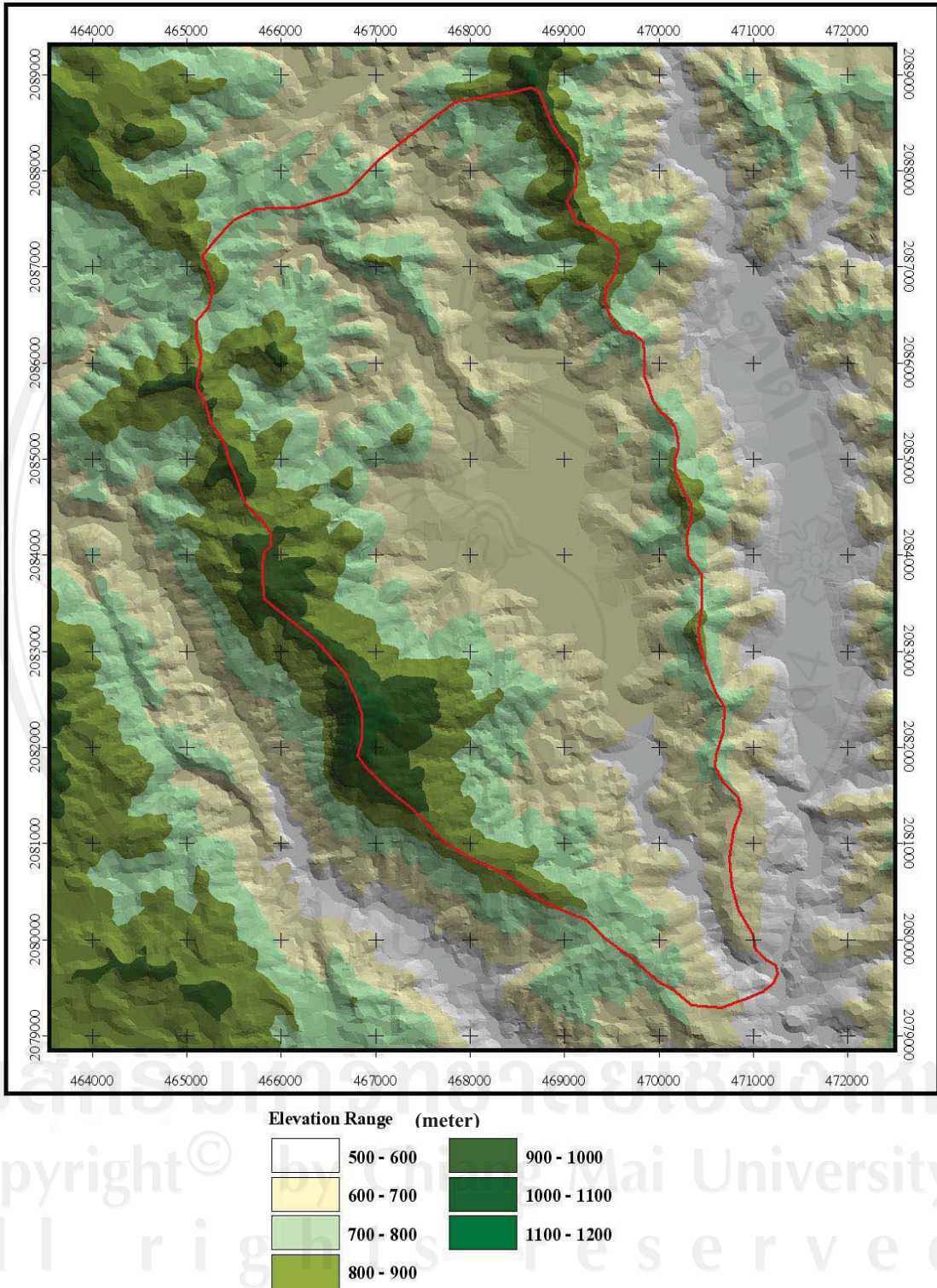
หมู่บ้านแม่สาบมีสภาพภูมิประเทศเป็นภูเขาสูงสลับซับซ้อน สูงจากระดับน้ำทะเลปานกลางประมาณ 600 ถึง 1,100 เมตร มีพื้นที่รวมทั้งหมดประมาณ 17,410 ไร่ สภาพพื้นที่ส่วนใหญ่เป็นพื้นที่ภูเขาและที่ราบเชิงเขาประมาณร้อยละ 82 ของพื้นที่ทั้งหมด ส่วนพื้นที่ราบลุ่มน้ำแม่สาบและลุ่มน้ำย่อยของน้ำแม่สาบคิดเป็นร้อยละ 18 (นักประสานงานชุมชนชลประทานและคณะ, 2550) รายละเอียดดังแสดงในภาพที่ 3

### 4.2.4 การคมนาคม

การเดินทางจากจังหวัดเชียงใหม่มายังบ้านแม่สาบสามารถใช้ได้ 2 เส้นทาง ได้แก่ (1) ใช้เส้นทางสายแม่ริม-สะเมิง (ทางหลวงหมายเลข 1096) และ (2) เส้นทางสายหางดง-สะเมิง (ทางหลวงหมายเลข 1269) เป็นระยะทางประมาณ 51 กิโลเมตร ใช้เวลาเดินทางประมาณ 1 ชั่วโมง 30 นาที ลักษณะเส้นทางคมนาคมภายในหมู่บ้านจะมีถนนขนาดเล็กตัดผ่านตอนกลางของพื้นที่หมู่บ้าน และมีซอยเชื่อมจากถนนหลักของหมู่บ้านเข้าสู่กลุ่มบ้านย่อย ทำให้การคมนาคมภายในหมู่บ้านมีความสะดวกสบาย ถนนและซอยเกือบทั้งหมดเป็นถนนคอนกรีต นอกจากนี้บ้านแม่สาบยังมีถนนหลักผ่านหมู่บ้าน ซึ่งเป็นเส้นทางที่เชื่อมจากตัวอำเภอสะเมิงไปสู่ตำบลอื่นๆ ได้แก่ ตำบลแม่สาบ ยั้งเมิน และบ่อแก้ว ทำให้บ้านแม่สาบเป็นศูนย์กลางการเดินทางติดต่อกันระหว่างชาวบ้านทั้ง 4 ตำบล ซึ่งรวมตำบลสะเมิงได้ด้วย

### 4.2.5 สภาพภูมิอากาศ

สภาพภูมิอากาศของหมู่บ้านแม่สาบจัดอยู่ในเขตร้อนชื้น มีอุณหภูมิสูงสุดเฉลี่ย 35 องศาเซลเซียส ต่ำสุดเฉลี่ย 8 องศาเซลเซียส และอุณหภูมิโดยทั่วไปเฉลี่ยประมาณ 22 องศาเซลเซียส มีอากาศแห้งแล้งในช่วงฤดูหนาว ฤดูกาลของหมู่บ้านแม่สาบจะแบ่งแยกได้ชัดเจนเป็น 3 ฤดู ได้แก่ ฤดูร้อนในช่วงเดือนมีนาคมถึงเมษายน ฤดูฝนในช่วงเดือนพฤษภาคมถึงตุลาคม และฤดูหนาวในช่วงเดือนพฤศจิกายนถึงกุมภาพันธ์ (สำนักงานพัฒนาชุมชนอำเภอสะเมิง, 2550)



ภาพที่ 3 แผนที่ระดับความสูงจากระดับน้ำทะเลของขอบเขตลุ่มน้ำบ้านแม่สาบ  
(ที่มา: กรมแผนที่ทหาร, 2538)

#### 4.2.6 สภาพทางเศรษฐกิจและสังคม

1) ประชากร ประชากรของบ้านแม่สาบเกือบทั้งหมดเป็นคนไทลื้อ ประกอบด้วยประชากรทั้งหมด 274 ครัวเรือน ซึ่งเป็นจำนวนครัวเรือนที่อาศัยอยู่ในหมู่บ้านจริงในปัจจุบัน (ประชากรตามทะเบียนราษฎรมีทั้งหมด 318 ครัวเรือน) เนื่องจากชาวบ้านมีการย้ายบ้านและขายบ้านไปแล้ว แต่ยังมีชื่ออยู่ในทะเบียนราษฎร และเป็นบ้านว่างไม่มีที่คนอาศัยอยู่ รวมถึงบางครัวเรือนเป็นครอบครัวขนาดใหญ่ต้องการแยกสร้างบ้านอีกหลังหนึ่งโดยไปขอบ้านเลขที่ไว้ก่อน แต่ยังไม่มีการสร้างบ้าน ทำให้จำนวนครัวเรือนตามทะเบียนราษฎรมีมากกว่าจำนวนครัวเรือนที่มีอยู่จริง มีประชากรจำนวนทั้งหมด 1,122 คน แยกเป็นเพศชาย 536 คน เพศหญิง 586 คน ประชากรในหมู่บ้านประมาณ ร้อยละ 95 เป็นคนไทลื้อ และเป็นคนนอกพื้นที่เข้ามาตั้งถิ่นฐานหรือแต่งงานอยู่ในหมู่บ้าน ร้อยละ 5 เป็นคนเมือง (คนไทยทางภาคเหนือตอนบนที่พูดคำเมืองและมีวัฒนธรรมท้องถิ่นเฉพาะ)

2) การปกครอง บ้านแม่สาบ หมู่ที่ 1 ตั้งอยู่ในเขตการปกครองของตำบลสะเมิงใต้ อำเภอสะเมิง จังหวัดเชียงใหม่ มีการตั้งบ้านเรือนตามเส้นทางคมนาคม และได้แบ่งกลุ่มบ้านออกเป็น 2 กลุ่มบ้าน (ป๊อก) คือ กลุ่มบ้านแม่สาบเหนือ และกลุ่มบ้านแม่สาบใต้ โดยกลุ่มบ้านแม่สาบเหนือแบ่งออกเป็น 4 กลุ่มบ้านย่อย ได้แก่ บ้านใหม่ บ้านเหล่านาคอ บ้านหลวง และบ้านม่อน ส่วนกลุ่มบ้านแม่สาบใต้ แบ่งออกเป็น 2 กลุ่มบ้านย่อย ได้แก่ บ้านใหม่ใต้ และบ้านใต้หางฮาง โดยเรียกชื่อตามสภาพภูมิประเทศหรือตามช่วงเวลาการก่อตั้งของกลุ่มบ้าน ทั้งสองกลุ่มบ้านถูกแบ่งโดยลำห้วยกององซึ่งถือว่าเป็นเส้นแบ่งเขตแดนที่ชัดเจน (รายละเอียดดังแสดงในภาพที่ 4) ซึ่งมีต้นกำเนิดมาจากแนวเขาทางด้านทิศตะวันตกเฉียงเหนือ ไหลผ่านกึ่งกลางหมู่บ้านลงสู่ลำน้ำแม่สาบด้านที่ราบทางทิศตะวันออกของหมู่บ้าน (เสกสรร, 2546)

ผู้นำชุมชนของหมู่บ้านแม่สาบ แบ่งออกเป็น 2 กลุ่ม ได้แก่ กลุ่มผู้นำอย่างเป็นทางการ ซึ่งได้รับการเลือกตั้งจากชาวบ้าน มีการแบ่งหน้าที่รับผิดชอบ ประกอบด้วย ผู้ใหญ่บ้านของบ้านแม่สาบ คือ นายดวงคำ ยะมะโน เป็นประธานคณะกรรมการบริหารงาน และมีผู้ช่วยผู้ใหญ่บ้านจำนวน 2 คน ได้แก่ นายคำทอน อินเหลือละ รับผิดชอบดูแลกลุ่มบ้านแม่สาบเหนือ และนายสิงห์แก้ว ขัตตะละ รับผิดชอบดูแลกลุ่มบ้านแม่สาบใต้ โดยมีคณะกรรมการหมู่บ้านจำนวน 30 คน ช่วยดูแลงานในฝ่ายต่างๆ เช่น ฝ่ายปกครอง การศึกษา เจริญญาติ สวัสดิการ เป็นต้น นอกจากนี้ยังมีสมาชิกสภาเทศบาลซึ่งเป็นตัวแทนของบ้านแม่สาบจำนวน 4 คน เนื่องจากบ้านแม่สาบอยู่ในเขตเทศบาลตำบล นอกจากนี้ยังมีกลุ่มผู้นำอย่างไม่เป็นทางการ เป็นผู้นำที่ชาวบ้านร่วมกันแต่งตั้งขึ้นมาเพื่อรับผิดชอบงานทางด้านสังคมและวัฒนธรรม ตลอดจนงานด้านการจัดการทรัพยากรธรรมชาติในพื้นที่ เช่น มัคคุนยาก หัวหน้าหมวด (วัด) ประธานเหมืองฝาย ประธานกลุ่มแม่บ้าน ประธานกลุ่ม



หนุ่มสาว เป็นต้น โดยผู้นำในตำแหน่งดังกล่าวอาจเป็นผู้อาวุโสอันเป็นที่เคารพหรือผู้ที่เหมาะสมกับหน้าที่ ซึ่งจะได้รับการเสนอชื่อและคัดเลือกจากชาวบ้านในหมู่บ้าน เพื่อให้ทำหน้าที่ต่างๆ ดังกล่าวนอกจากนั้นอาจเป็นตัวแทนเข้าร่วมประชุมกับผู้นำทางการแล้วกระจายข่าวสารต่างๆ จากผู้ใหญ่บ้านหรือผู้ช่วยผู้ใหญ่บ้าน เป็นต้น

นอกจากนี้บ้านแม่สาบยังมีการแบ่งกลุ่มในการดำเนินกิจกรรมทางด้านวัฒนธรรม ประเพณี เช่น การจัดงานทำบุญ เก็บเงินเข้าวัด การก่อสร้างภายในวัด การส่งข้าววัด การไปทำบุญ (ตาน) ที่วัดอื่น เป็นต้น โดยเรียกว่า หมอวัด แบ่งออกเป็น 20 หมอวัด ประกอบด้วย หมอวัดแม่สาบเหนือ 10 หมอวัด และหมอวัดแม่สาบใต้ 10 หมอวัด แต่ละหมอวัดจะมีหัวหน้าหมอวัดคอยประสานความร่วมมือในการดำเนินกิจกรรมต่างๆ ผู้ที่ทำหน้าที่เป็นหัวหน้าหมอวัดจะมีวาระ 1 ปี

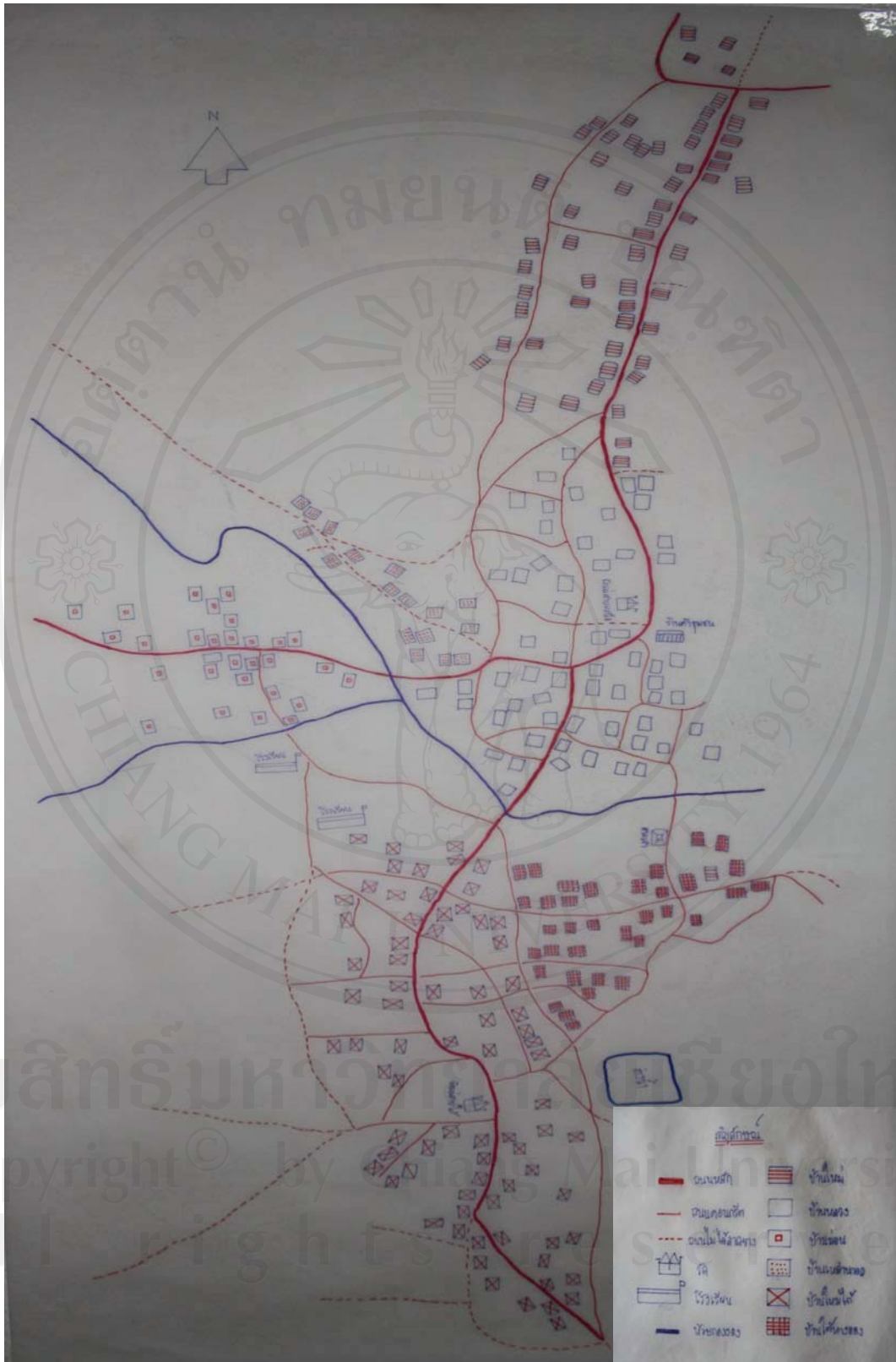
3) ศาสนา ชาวบ้านแม่สาบทั้งหมดนับถือศาสนาพุทธ มีวัด 2 แห่ง คือ วัดแม่สาบเหนือและวัดแม่สาบใต้ ซึ่งวัดถือเป็นหลักศูนย์กลางจิตใจของชาวบ้านแม่สาบ เห็นได้จากในอดีตชาวบ้านแม่สาบนิยมสนับสนุนให้ลูกหลานเพศชายไปบวชเรียนที่วัด ผู้อาวุโสส่วนใหญ่ของหมู่บ้านจึงมีคำนำหน้าชื่อว่า “พ่อน้อย” (ผู้ที่เคยบวชเณรมาแล้ว) และ “พ่อหนาน” (ผู้ที่เคยบวชเป็นพระ) เนื่องจากชาวไทลื้อบ้านแม่สาบเชื่อว่าการบวชนอกจากจะเป็นการศึกษาหลักธรรมคำสอนและสืบทอดพระพุทธศาสนาแล้วยังเป็นการตอบแทนบุญคุณบิดามารดาผู้ให้กำเนิด แต่ในปัจจุบันชาวบ้านสนับสนุนให้ลูกหลานเข้าเรียนต่อชั้นสูงในสถาบันการศึกษาต่างๆ จึงทำให้ผู้ที่บวชเรียนมีน้อยลง

4) การแต่งกาย การแต่งกายของชาวไทลื้อบ้านแม่สาบมีลักษณะเฉพาะของตนเอง เช่นเดียวกับชาวไทลื้อที่อื่นๆ ในประเทศไทย โดยผู้ชายนิยมนุ่งกางเกงสะดอ สวมเสื้อมือฮ่อม สีกกรมท่าหรือสีดำ สะพายย่ามที่ทอขึ้นเองด้วยผ้าฝ้าย ซึ่งส่วนใหญ่มีสีชาวลับดำ เพื่อใส่ของต่างๆ บางครั้งจะย้อมสีธรรมชาติจากพันธุ์ไม้หรือแมลงบางชนิด เช่น ก่อ มะพร้าว ครั่ง ฮ่อม เป็นต้น ส่วนผู้หญิงนิยมนุ่งผ้าซิ่นสีดำที่ทอด้วยลวดลายต่างๆ เช่น ลายก่าน ลายขวาง เป็นต้น สวมเสื้อผ้าอกรัดรูป มีทั้งเสื้อแขนสั้นและแขนยาว ส่วนใหญ่นิยมใส่สีขาวและดำ ใช้เข็มขัดรัดเอวและเกล้าผมไว้บริเวณท้ายทอยหรือกลางศรีษะ โดยใช้ปิ่นหรือโปกด้วยผ้าสีขาวที่ทอด้วยผ้าฝ้าย ปัจจุบันการแต่งกายแบบไทลื้อยังมีให้เห็นบ้างตามงานประเพณีที่สำคัญของหมู่บ้าน เช่น การทอดผ้าป่า การตานก่องโหล้วพระเจ้า การทำบุญสลากภัต ประเพณีปอยบวชลูกแก้ว เป็นต้น

5) การทอผ้า การทอผ้าถือว่าเป็นวัฒนธรรมที่โดดเด่นและเป็นเอกลักษณ์ของชาวไทลื้อ โดยชาวบ้านแม่สาบก็ได้สืบทอดวัฒนธรรมนี้เป็นอย่างดี แม้ว่าปัจจุบันการทอผ้าเพื่อตัดเย็บเป็นเสื้อผ้าสวมใส่เองจะลดน้อยลง แต่ยังมีการสืบทอดวัฒนธรรมการทอผ้าในรูปของกลุ่มการทอผ้า โดยจะทอผ้าลายเอกลักษณ์ของชาวไทลื้อ ไว้ใช้ในเทศกาลต่างๆ รวมทั้งประยุกต์เป็นของใช้

ภายในบ้าน เช่น ปลูกหมอน กระเป่า ผักคลุมต่างๆ เป็นต้น ซึ่งยังใช้วิธีการดั้งเดิม กล่าวคือ ชาวบ้านจะนำฝ้ายอ่อน ซึ่งเป็นฝ้ายที่ปลูกเอง โดยนำฝักของฝ้ายมาอีด (หนีบเอาเมล็ดออก) ตีให้พอง แล้วนำมาพันกับไม้ หลังจากนั้นนำมาปั่นด้วยโอง (อุปกรณ์กลมๆ ทำจากไม้ไผ่ใช้สำหรับปั่นฝ้าย) เพื่อให้เป็นเส้น ซึ่งสามารถนำไปใช้ทอด้วยกี่ทอผ้าต่อไป

6) การประกอบอาหาร การประกอบอาหารของชาวบ้านแม่สาบส่วนใหญ่จะเก็บพืชผักและพืชสมุนไพรตามฤดูกาลจากที่ไร่ ที่สวน หรือบริเวณข้างบ้านที่ขึ้นเองตามธรรมชาติและปลูกเพิ่มเติม เช่น ผักเสี้ยว ชะอม ฟักทอง ฟักเขียว มะละกอ หน่อไม้ ผักกาด ตำลึง ถั่วต่างๆ พริก หนุ่ม หอมแดง จิง ข่า กระเทียม ตะไคร้ เป็นต้น โดยจะซื้อส่วนประกอบของอาหารบางชนิดเท่านั้น เช่น เนื้อสัตว์บางชนิด กะปิ หรือปลาร้า เป็นต้น ทั้งนี้ชาวบ้านส่วนใหญ่ใช้เงินในการซื้ออาหารน้อยมาก นอกจากนี้ชาวบ้านยังผลิตน้ำปู ซึ่งเป็นการถนอมอาหารที่สำคัญของชาวไทลื้อไว้รับประทานเอง ชาวบ้านยังมีวัฒนธรรมการแลกเปลี่ยนอาหารกันกับเพื่อนบ้านอยู่จนถึงปัจจุบันนี้



ภาพที่ 4 แผนผังลักษณะการตั้งบ้านเรือนภายในหมู่บ้านแม่สาบ (ปรับปรุงจากแผนผังการตั้งบ้านเรือนของนายอินรพ พุทธโส อดีตผู้ใหญ่บ้านและอดีตกำนันตำบลสะเมิงใต้เมื่อปี พ.ศ. 2540)

#### 4.2.7 ข้อมูลวัฒนธรรมประเพณีและความเชื่อ

วิถีชีวิตของชาวไทลื้อบ้านแม่สาบยังคงมีความเชื่อเรื่องผีและสิ่งศักดิ์สิทธิ์อยู่จนถึงปัจจุบันนี้ เช่น ผีบรรพบุรุษ ผีเสื้อบ้านผีเสื้อเมือง ผีปู่ย่าดำ เป็นต้น และยังมีความเชื่อว่าธรรมชาติมีความสำคัญในการช่วยดูแลรักษาคนในหมู่บ้านและพืชผลทางการเกษตรให้เจริญงอกงาม ซึ่งเห็นได้จากหลายๆ ประเพณีที่เกี่ยวข้องกับสิ่งศักดิ์สิทธิ์ตามธรรมชาติ เช่น ประเพณีเลี้ยงผีทุ่งผิณา ประเพณีสู่ขวัญควาย เป็นต้น โดยวัฒนธรรมประเพณีในชุมชนเกือบทั้งหมดมาจากวิถีการดำรงชีวิตที่สอดคล้องกับวัฒนธรรมการผลิตและการบริโภคของชุมชน ซึ่งมีความผูกพันกับทรัพยากรธรรมชาติและสิ่งแวดล้อม โดยประเพณีที่สำคัญของชาวไทลื้อเกิดขึ้นในช่วงเวลาที่ต่างกัน (รายละเอียดดังแสดงในตารางที่ 5) โดยมีรายละเอียด ดังนี้

1) ประเพณีเลี้ยงผีปู่ย่า เป็นผีบรรพบุรุษที่คอยปกป้องคุ้มครองคนในครัวเรือนให้อยู่ดีมีสุข ปลอดภัยจากโรคภัยไข้เจ็บต่างๆ ช่วยให้ประกอบกิจกรรมต่างๆ ทางเกษตรกรรมให้ได้ผลผลิตที่ดี มีความอุดมสมบูรณ์ โดยชาวบ้านจะเตรียมหมูหรือไก่ไปประกอบพิธีที่บ้านหลัก (บ้านเก้า) ของแต่ละครอบครัว อยู่ในช่วงเดือนมิถุนายน-กรกฎาคม

2) ประเพณีแหกนา เป็นพิธีที่สร้างขึ้นเพื่อเป็นการบอกกล่าวและขออนุญาตพระแม่ธรณี เจ้าที่เจ้าทางก่อนที่จะทำนาหรือก่อนที่จะเก็บเกี่ยวข้าว โดยชาวบ้านจะนำไม้หลัก 4 เล่มปักลงในดินบริเวณที่จะทำการแหกเป็นรูปสี่เหลี่ยมจัตุรัส จากนั้นจะนำไม้เล่มที่ 5 ปักลงตรงกลาง โดยให้สูงกว่า 4 เล่มแรก หลังจากนั้นนำกระทงที่บรรจุข้าว 1 ปั้น กล้วยสุก 1 ลูก หมาก เมียง บุหรี่ ข้าวตอกและดอกไม้รูปเทียนไปวางไว้บนหลักกลาง (หลักที่ 5) แล้วนำกรวย (สวย) ข้าวตอกดอกไม้รูปเทียนจำนวน 4 กรวย ไปมัดติดกับไม้หลักที่เหลืออีก 4 เล่ม จากนั้นก็กล่าวบอกพระแม่ธรณีให้ช่วยดูแลพืชผลที่ปลูกให้ได้ผลผลิตดีและมีความอุดมสมบูรณ์ อยู่ในช่วงเดือนเดือนมิถุนายน-กรกฎาคมและช่วงเดือนพฤศจิกายน-ธันวาคม

3) ประเพณีสู่ขวัญควาย เป็นการแสดงความขอบคุณควายที่ช่วยไถนา และให้ควายมีสุขภาพที่แข็งแรง จะทำหลังจากทำนาเสร็จเรียบร้อยแล้ว โดยพิธีกรรมจะเริ่มจากเตรียมหญ้าอ่อนและเกลือใส่ในใบพลวง (ตองตึง) พร้อมทั้งน้ำ 1 ขัน จากนั้นใช้ฝ้ายสายสิญจ์มัดมือมัดกรวยดอกไม้รูปเทียนติดกับเขาควาย โดยของที่ใช้ทำพิธี ได้แก่ ไก่ 1 คู่ เหล้า 1 ไห และข้าวสุก 1 กำมือ ซึ่งแต่ละบ้านจะทำพิธีไม่พร้อมกัน ขึ้นอยู่กับช่วงเวลาที่เสร็จสิ้นภารกิจจากการทำนา อยู่ในช่วงเดือนมิถุนายน-กรกฎาคม หลังจากนั้นจะปล่อยควายเข้าไปหากินตามป่าธรรมชาติ

4) ประเพณีเข้าพรรษาและอัญเชิญผีเสื้อบ้านผีเสื้อเมืองเข้าพรรษา เป็นการทำบุญที่วัดในเทศกาลเข้าพรรษาและแสดงความเคารพต่อผีเสื้อบ้านผีเสื้อเมือง ซึ่งชาวบ้านเชื่อว่าเป็นเจ้าบ้านที่คุ้มครองรักษาหมู่บ้าน ชาวบ้านจะมีการเลี้ยงเป็นประจำทุกปี โดยนำข้าวตอกดอกไม้

รูปเทียน อาหารคาวหวาน และข้าวใหม่ ไปร่วมกันที่บริเวณหอศาลประจำหมู่บ้าน พร้อมทั้งจัดเตรียมเหล่า 1 ไห และไก่ 1 คู่ สำหรับทำพิธีอัญเชิญผีเสื้อบ้านผีเสื้อเมืองเข้าพรรษา อยู่ในช่วงเดือนมิถุนายน-กรกฎาคม

5) ประเพณีตานก๋วยสลาก (สลากภัต) เป็นประเพณีที่จัดขึ้นเพื่อเป็นการทำบุญอุทิศส่วนกุศลให้แก่บิดามารดาและญาติพี่น้องผู้ล่วงลับไปแล้ว โดยชาวบ้านแต่ละครอบครัวจะจัดทำต้นสลากภัต เรียกว่า ต้นครัวตาน และก๋วยสลาก (ตะกร้าที่สานโดยใช้ไม้ไผ่) ที่บรรจุตกแต่งด้วยอาหารและของใช้จำเป็นในชีวิตประจำวันเพื่อนำไปถวายโดยวิธีการจับสลากภิกษุสามเณรที่จะถวายสลากภัตหรือก๋วยสลากให้ อยู่ในช่วงเดือนกันยายน

6) ประเพณีออกพรรษาและอัญเชิญผีเสื้อบ้านผีเสื้อเมืองออกพรรษา เป็นประเพณีที่มีวิธีการปฏิบัติและความเชื่อเช่นเดียวกับประเพณีเข้าพรรษาอยู่ในช่วงเดือนตุลาคม

7) ประเพณีลอยกระทง ชาวบ้านจะร่วมกันทำบุญตักบาตรตามประเพณี มีการฟังธรรมเทศนา และจุดผางปะดับ (จุดประทีป) เพื่อลอยเคราะห์ เอาโรกภัยไข้เจ็บต่างๆ ออกไป อยู่ในช่วงเดือนพฤศจิกายน

8) ประเพณีฮ้องขวัญข้าว จะทำหลังจากเก็บเกี่ยวข้าวเสร็จและขนย้ายข้าวไปใส่ในยุ้งฉาง (หลองข้าว) หหมดแล้ว หลังจากนั้นจะให้ผู้หญิงนำพัด (กำ) กระบุง (เป็ียด) สวิง (หิง) กรวย (สวย) และดอกไม้รูปเทียนไปเชิญเอาขวัญข้าวที่เกี่ยวข้องไว้ เพื่อให้ข้าวไปอยู่ในยุ้งฉาง อยู่ในช่วงเดือนพฤศจิกายน-ธันวาคม

9) ประเพณีเผาถ้องโหล้วพระเจ้า เป็นการถวายฟืนเพื่อจุดให้พระพุทธรเจ้าผิงไฟเพื่อทำเป็นพุทธบูชา โดยชาวบ้านแต่ละครอบครัวจะช่วยกันหาฟืนมาถวายที่วัด เพื่อทำพิธีจุดกองฟืนในเวลากลางคืน โดยระหว่างการจุดกองฟืนชาวบ้านจะนำข้าวหลามที่เตรียมไว้มาเผาและรับประทานร่วมกัน อยู่ในช่วงเดือนธันวาคม

10) ประเพณีทำบุญตานข้าวใหม่ เป็นประเพณีที่จัดขึ้นหลังจากเก็บเกี่ยวข้าวเสร็จแล้ว ชาวบ้านจะนำข้าวใหม่ ซึ่งเป็นข้าวที่เพิ่งเก็บเกี่ยวได้ในฤดูกาลนี้มาหนึ่งและทำอาหารไปถวายทานที่วัด รวมทั้งนำข้าวสารที่เป็นข้าวใหม่ไปใส่บาตร เรียกว่า ตานข้าวล้นบาตร เนื่องจากข้าวใหม่ที่ชาวบ้านนำมาถวายมีจำนวนมากจึงล้นออกจากบาตร ถือว่าเป็นการถวายทานให้บรรพบุรุษผู้ล่วงลับไปแล้ว และผีเสื้อบ้านผีเสื้อเมือง อยู่ในช่วงเดือนธันวาคม

11) ประเพณีปอยน้อย หรือปอยบวชลูกแก้ว เป็นประเพณีที่จัดขึ้นสำหรับบุตรหลานที่จะเข้าพิธีบรรพชา แต่ละครอบครัวจะร่วมกันเป็นเจ้าภาพงานปอยบวชลูกแก้วที่จะจัดขึ้น 2 วัน ได้แก่ วันดา ซึ่งเป็นวันแรกของวันจัดงาน เป็นวันที่ชาวบ้านจะมาช่วยกันเตรียมงานที่บ้าน เจ้าภาพและวัด และวันปอย จะมีการแต่งตัวลูกแก้ว (ผู้ที่เข้าพิธีบรรพชา) ด้วยเสื้อผ้าหลากสี

แต่งหน้า และสวมชฎา แล้วจัดขบวนแห่ลูกแก้ว โดยลูกแก้วอาจจะขี้ผึ้งหรือขี้คอบิดาหรือ  
ญาติผู้ใหญ่ไปขอขมาผู้อาวุโสในหมู่บ้านที่ตนนับถือก่อนที่จะออกบวชและแห่รอบพระอุโบสถ อยู่  
ในช่วงเดือนมีนาคม-เมษายน

12) ประเพณีปอยหลวง เป็นประเพณีที่จัดขึ้นเพื่อเฉลิมฉลองถาวรวัตถุที่สร้างขึ้น  
ในวัด เช่น วิหาร โบสถ์ ศาลา กุฏิ เป็นต้น โดยจะมีชาวบ้านจากหมู่บ้านอื่นๆ ที่เป็นญาติมิตรมาร่วม  
ทำบุญ ชาวบ้านจะตกแต่งต้นคร่ำตานด้วยของใช้ต่างๆ ที่จำเป็นหรือเงินเพื่อนำไปถวายวัด อยู่  
ในช่วงเดือนมีนาคม-เมษายน

13) ประเพณีเลี้ยงเจ้าที่ เป็นประเพณีที่ชาวบ้านทำเพื่อแสดงความเคารพต่อเจ้าที่ที่  
ช่วยดูแลรักษาให้ได้อยู่อย่างร่มเย็นและขอขมาหากได้ล่วงเกินเจ้าที่ โดยจัดเตรียมข้าวตอกดอกไม้  
ธูปเทียนและหมู 1 ตัว สำหรับใช้ประกอบพิธี อยู่ในช่วงเดือนเมษายน

14) ประเพณีสงกรานต์ เป็นการฉลองวันขึ้นปีใหม่ไทย มีการไปทำบุญฟังเทศน์  
ฟังธรรมที่วัด มีการขนทรายเข้าวัด กิจกรรมล้างวัด การรดน้ำดำหัวคนเฒ่าคนแก่ และเล่นสาดน้ำกัน  
ตามประเพณี รวมทั้งมีการจัดแข่งขันจุดบั้งไฟ (บอกไฟขึ้น) เพื่อเป็นการบูชาเทวดาฟ้าดิน  
สิ่งศักดิ์สิทธิ์ ให้ฝนตกตามฤดูกาล พืชผลเจริญงอกงาม นอกจากนี้ยังมีการดำหัวผีเสื้อบ้านผีเสื้อเมือง  
ด้วย ชาวไทลื้อเรียก ดำหัวเจ้านาย อยู่ในช่วงเดือนเมษายน

15) ประเพณีสืบชะตาบ้าน เป็นการส่งเคราะห์ของหมู่บ้าน เพื่อขจัดปัดเป่าเคราะห์  
และสิ่งชั่วร้ายต่างๆ ให้หมดไป โดยประกอบพิธีบริเวณทางแยกศูนย์กลางของหมู่บ้าน เรียกว่า  
สี่แยกกองชุม อยู่ในช่วงเดือนเมษายน

ตารางที่ 5 ปฏิทินวัฒนธรรมประเพณีที่สำคัญของชาวไทลื้อบ้านแม่สาบ

วัฒนธรรมประเพณี	เดือน											
	ม.ค.	ก.พ.	มี.ค.	เม.ย.	พ.ค.	มิ.ย.	ก.ค.	ส.ค.	ก.ย.	ต.ค.	พ.ย.	ธ.ค.
1) ประเพณีเลี้ยงผีปู่ย่า						■	■					
2) ประเพณีเสกนา - ก่อนปลูกข้าว						■	■					
- ก่อนเก็บเกี่ยว											■	■
3) ประเพณีสู้ขวัญควาย						■	■					
4) ประเพณีเข้าพรรษาและอัญเชิญผีเสื้อบ้านผีเสื้อเมือง						■	■					
5) ประเพณีตานก๋วยสลาก (สลากภัตร)									■			
6) ประเพณีออกพรรษาและอัญเชิญผีเสื้อบ้านผีเสื้อเมืองออกพรรษา										■		
7) ประเพณีลอยกระทง											■	
8) ประเพณีฮ้องขวัญข้าว												■
9) ประเพณีเผากองโหล้วพระเจ้า												■
10) ประเพณีทำบุญตานข้าวใหม่												■
11) ประเพณีปอยน้อย			■	■								
12) ประเพณีปอยหลวง			■	■								
13) ประเพณีเลี้ยงเจ้าที่			■	■								
14) ประเพณีสงกรานต์			■	■								
15) ประเพณีสืบชะตาบ้าน			■	■								

ที่มา: จากการเก็บข้อมูลภาคสนาม ช่วงเดือนตุลาคม-ธันวาคม พ.ศ. 2552

นอกจากนี้ชาวบ้านยังเชื่อเรื่อง โชคลาง ฤกษ์ยาม เครื่องรางของขลัง เห็นได้จากการประกอบกิจกรรมต่างๆ ในชีวิตประจำวันจะต้องยึดถือฤกษ์ยามยามดีเป็นหลัก เช่น การเดินทาง การเพาะปลูก การแต่งงาน การขึ้นบ้านใหม่ เป็นต้น สำหรับความเชื่อในเรื่องเครื่องรางของขลังจะเห็นได้จากชาวไทลื้อที่ เป็นผู้อาวุโสในหมู่บ้าน ส่วนใหญ่จะสักยันต์ตามแขน ขา และลำตัว โดยเชื่อว่าจะทำให้มีความกล้าหาญ และปลอดภัยจากอันตรายต่างๆ อีกทั้งยังมีความเชื่อเรื่องคาถาอาคมในด้านการขจัดปัดเป่าโรคร้ายไข้เจ็บต่างๆ ที่เกิดขึ้นกับตนเองและครอบครัว เนื่องจากบางครั้งพวกเขาไปรักษาที่โรงพยาบาลแล้วไม่หาย แต่เมื่อกลับมารักษาโดยใช้ยาสมุนไพรและมีการเป่าโดยใช้คาถาอาคมแล้วโรคร้ายไข้เจ็บหาย ทำให้ความเชื่อด้านนี้ยังคงมีให้เห็นจนถึงปัจจุบันนี้

#### 4.2.8 ทรัพยากรธรรมชาติในพื้นที่ แบ่งเป็น 3 ประเภทหลัก ดังนี้

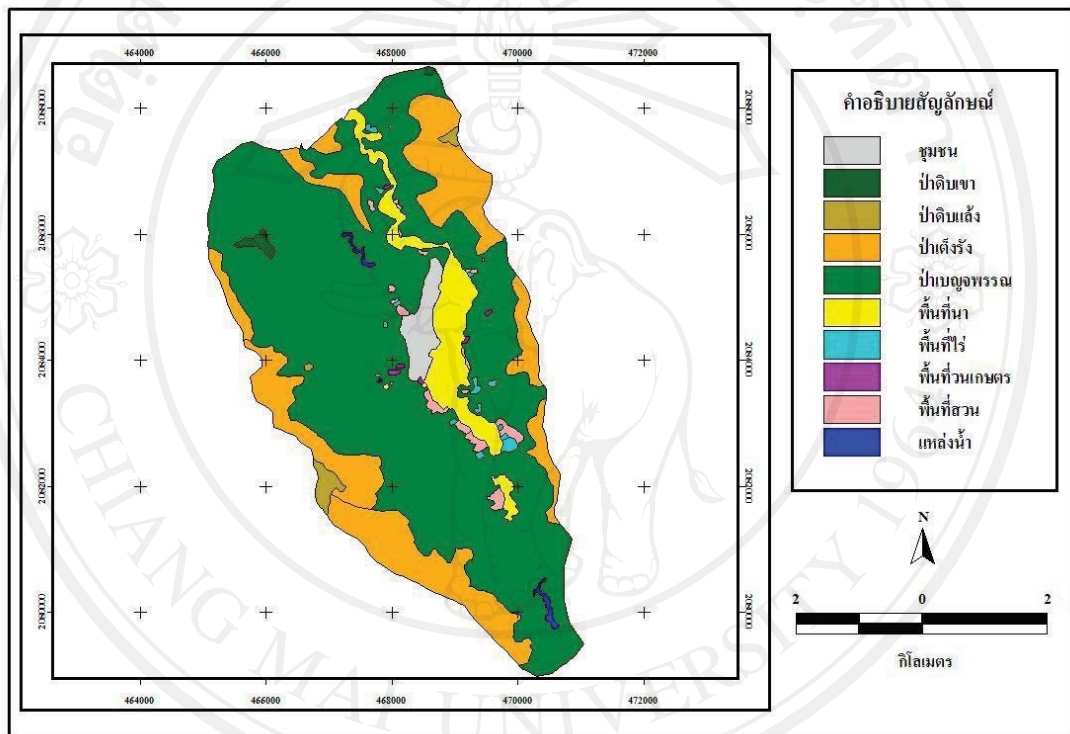
1) ทรัพยากรป่าไม้และสัตว์ป่า บ้านแม่สาบมีทรัพยากรป่าไม้ที่อุดมสมบูรณ์ ส่วนใหญ่เป็นป่าเบญจพรรณและป่าเต็งรัง ส่วนน้อยเป็นป่าดิบแล้งและป่าดิบเขา (ดังภาพที่ 5) โดยป่าเบญจพรรณมีพันธุ์ไม้ที่สำคัญ เช่น มะค่าโมง สัก ประดู่ ตะแบก ไม้ไร่ ไม้รวก ไม้ซาง ไม้บง ก่อเดือย ก่อแป้น แคนป่า จำปีป่า จำปาป่า ตะคร้อ ตั้ว ประดู่ เปล้าหลวง เป็นต้น ซึ่งขึ้นปะปนกันบริเวณป่าที่ล้อมรอบหมู่บ้าน ส่วนป่าเต็งรังพบบริเวณที่ราบเชิงเขาด้านทิศตะวันตกและทิศตะวันออก ได้แก่ บริเวณคอยม่อนเหลี่ยม คอยม่อนช้าง คอยผาก้อง คอยนง และคอยถ้ำ ซึ่งชาวบ้านเรียกว่า ป่าแพะ มีชนิดพันธุ์ไม้ที่สำคัญ เช่น เต็ง รัง เหียง พลวง ประดู่ แดง เหมือด แคนป่า ก่อเดือย ก่อแป้น ก่อหม่น ค้ำมอกหลวง ตั้ว ประดู่ มะแฟน มะเมาะ เป็นต้น ส่วนป่าดิบแล้งและป่าดิบเขาพบน้อย โดยป่าดิบแล้งมีพันธุ์ไม้ที่สำคัญ เช่น ยางนา ตะเคียนทอง มะค่าโมง ตะแบก กระบก มะม่วงป่า ลำไยป่า เต่าร้าง หวาย ไม้ข้าวหลาม ไม้เหี้ย ไม้บง จำปาป่า จำปีป่า ซ้อ ดงคำ ประดู่ ต้างหลวง ตั้ว เปล้าหลวง มะกอก มะแฟน มะเมาะ เป็นต้น ซึ่งขึ้นปะปนกันบริเวณตามแนวหุบเขาและตามแนวลำห้วย เช่น ห้วยไม้ยาง ห้วยปู้มาน ห้วยโป่ง เป็นต้น ส่วนป่าดิบเขาพบบริเวณที่เป็นหุบเขามีความชุ่มชื้นสูง เช่น ทางตอนเหนือของห้วยกององ ห้วยไม้ยมกลวง ห้วยหินลับ ห้วยป่าไม้แดง ห้วยผาคูบับ เป็นต้น มีชนิดพันธุ์ไม้ที่สำคัญ เช่น ก่อเดือย ก่อแป้น ก่อหม่น ประดู่ มะขามป้อม กำลังเสือ โคร่ง เมียง กฤษณา จำปีป่า จำปาป่า เป็นต้น

นอกจากนี้ทรัพยากรป่าไม้เหล่านี้ยังให้ประโยชน์ทางอ้อมแก่ชาวบ้านในรูปของของป่าหรือผลิตภัณฑ์ที่ไม่ใช่เนื้อไม้ (Non-timber forest products: NTFPs) เช่น หน่อไม้ เห็ดหอม เห็ดเผาะ เห็ดโคน เห็ดฟาน เห็ดแดง รดควน (หน่อไม้ไผ่) ผักกูด ผักเสียบ ผักป่าต่างๆ เป็นต้น รวมทั้งสมุนไพรหลายชนิด เช่น ปิดปิวแดง จะค่าน ขะจาว ว่านหางจระเข้ กฤษณา คราม ไคร้เหลือง ส้อสะพายควาย เปอะช้างน้อย พญาเสือโคร่ง ไม้ฝาง ผดุงเลิศ เป็นต้น นอกจากนี้ชาวบ้านยังใช้ไม้จากป่ามาสร้างเป็นที่อยู่อาศัย ทำเป็นฟืนและถ่านเพื่อใช้ในการทำอาหาร รวมทั้งเก็บใบพลวง (ตองติง) นำมาสานเป็นไฟ (ตับ) ทำเป็นหลังคากระท่อมหรือบ้านเรือน และใช้คลุมแปลงสตอเบอร์รี่ เพื่อควบคุมวัชพืชในแปลง รักษาความชื้นของดิน รวมทั้งป้องกันไม่ให้ผลสตอเบอร์รี่สัมผัสกับดินโดยตรง

สำหรับสัตว์ป่าในพื้นที่ป่าไม้รอบหมู่บ้านยังคงมีอยู่บางชนิด เช่น หมูป่า ใก่ป่า กระรอก นกหลายชนิด (ยังไม่ได้จำแนก) เป็นต้น ชาวบ้านบางคนยังเข้าไปล่าสัตว์ต่างๆ ในป่าเพื่อเป็นอาหาร โดยเข้าไปเป็นกลุ่มๆ ละ 7-8 คน และใช้วิธีการไล่ล่าหรือหากเข้าไป 1-2 คน จะใช้วิธีการนั่งซุ่มบังไพรหรือนั่งห้างบนต้นไม้ ในอดีตชนิดสัตว์ป่าที่พบบริเวณหมู่บ้านมีความหลากหลายมาก เช่น เก้ง กวาง เม่น หมูป่า ลิงวอก แล่น งู กระรอก ค้างคาว เต่า อีเห็น ลิ่น เสือโคร่ง



ไก่ป่า นกชนิดต่างๆ เป็นต้น โดยชาวบ้านเชื่อว่าสัตว์ป่าลดลง เนื่องจากประชากรของหมู่บ้านเพิ่มขึ้นทำให้สัตว์ป่าหนีหายไปอยู่ที่อื่น รวมทั้งมีคนภายนอกเข้ามาจับสัตว์ป่าไปกินและขาย ขณะเดียวกันชาวบ้านก็เชื่อว่าสัตว์น้ำ เช่น ปลาบู่ ปลาไหล ปลาปก ปลาทองป้อม ปลาจาด ปลามัน ปลากัง ปลากรด ปลาชิว ปลาเพี้ย เป็นต้น มีปริมาณเพิ่มขึ้น เนื่องจากชาวบ้านส่วนใหญ่หันไปจับปลาตัวใหญ่บริเวณหน้าอ่างเก็บน้ำห้วยกองทอง ประกอบกับชาวบ้านช่วยกันดูแลไม่ล้างถึงพ่นยาลงในน้ำและไม่ทิ้งกระป๋องยาฆ่าแมลงลงน้ำ ทำให้ปลากลับมาขยายพันธุ์เพิ่มขึ้นอีก



ภาพที่ 5 พื้นที่ป่าไม้ของบ้านแม่สาบ

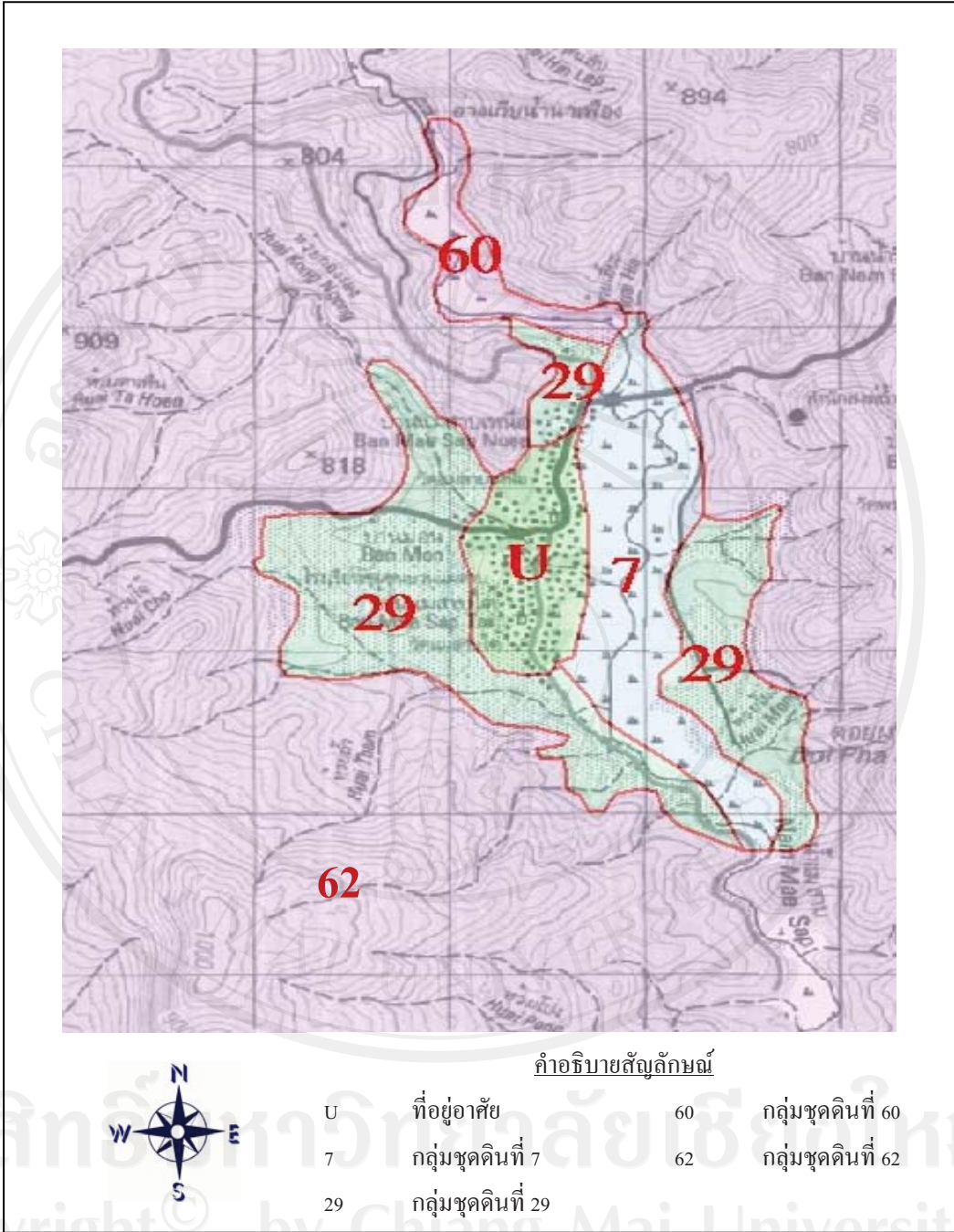
2) **ทรัพยากรดิน** จากการสำรวจทรัพยากรดิน โดยฝ่ายสำรวจดินและวางแผนการใช้ที่ดิน กรมพัฒนาที่ดิน กระทรวงการเกษตรและสหกรณ์ (2550) พบว่า ทรัพยากรดินของบ้านแม่สาบเมื่อพิจารณาตามสภาพพื้นที่สามารถจำแนกได้ 4 กลุ่มชุดดิน ได้แก่ กลุ่มชุดดินที่ 7, 29, 60 และ 62 รายละเอียดดังแสดงในภาพที่ 6 โดยมีรายละเอียด ดังนี้

2.1) **กลุ่มชุดดินที่ 7** กระจายอยู่บริเวณที่ราบริมฝั่งลำน้ำแม่สาบ มีความลาดชันน้อยกว่าร้อยละ 1 เป็นดินลึกมาก มีการระบายน้ำค่อนข้างเร็ว การซบซึมน้ำช้า และการไหลบ่าของน้ำบนผิวดินช้าเนื้อดินบนเป็นดินร่วนปนดินเหนียว มีค่าความเป็นกรดเป็นด่าง อยู่ระหว่าง 6.0 ถึง 7.0 ส่วนเนื้อดินล่างเป็นดินเหนียว มีค่าความเป็นกรดเป็นด่าง อยู่ในช่วง 7.0 ถึง 8.0

2.2) กลุ่มชุดดินที่ 29 อยู่บริเวณที่ราบเชิงเขาทางด้านทิศตะวันตกและ ตะวันออกของหมู่บ้าน มีความลาดชันร้อยละ 2 ถึง 8 เป็นดินลึกมาก มีการระบายน้ำดี การซาบซึมน้ำปานกลาง และการไหลบ่าของน้ำบนผิวดินปานกลางถึงเร็ว เนื้อดินบนเป็นดินเหนียวปนทราย แปรหรือดินเหนียว มีค่าความเป็นกรดเป็นด่าง อยู่ในช่วง 5.0 ถึง 6.5 ส่วนเนื้อดินล่างเป็นดินเหนียว มีค่าความเป็นกรดเป็นด่าง อยู่ระหว่าง 4.5 ถึง 5.5

2.3) กลุ่มชุดดินที่ 60 อยู่บริเวณทุ่งนาเฟื่อง มีความลาดชันร้อยละ 2 ถึง 5 เป็น ดินลึก มีการระบายน้ำดีปานกลางถึงดี การซาบซึมน้ำปานกลาง และการไหลบ่าของน้ำบนผิวดิน ปานกลาง เนื้อดินบนส่วนใหญ่เป็นดินร่วน ดินร่วนปนทราย ส่วนดินล่างเป็นดินร่วนปนทราย ดินร่วน อาจมีชั้นกรวดปะปนอยู่ด้วย

2.4) กลุ่มชุดดินที่ 62 สภาพพื้นที่เป็นพื้นที่ประกอบด้วยภูเขาและเทือกเขา มี ความลาดชันมากกว่าร้อยละ 35 มีการระบายน้ำดีปานกลางถึงดี และการไหลบ่าของน้ำผิวดินเร็ว เนื้อดินด้านบนและด้านล่างไม่แน่นอนขึ้นอยู่กับชนิดของหินต้นกำเนิด



ภาพที่ 6 แผนที่กลุ่มชุดดินของบ้านแม่สาบ (กรมพัฒนาที่ดิน, 2550)

ลิขสิทธิ์มหาวิทยาลัยเชียงใหม่  
 Copyright © by Chiang Mai University  
 All rights reserved

### 3) ทรัพยากรน้ำ

บ้านแม่สาบมีลำน้ำแม่สาบเป็นแม่น้ำสายหลัก ไหลมาจากทางทิศเหนือของหมู่บ้าน ผ่านไปทางด้านที่ราบลุ่มทางตะวันออก ทอดยาวไปถึงทางทิศใต้ของหมู่บ้าน มีน้ำห้วยกองงองไหล ผ่านกึ่งกลางระหว่างบ้านแม่สาบเหนือและบ้านแม่สาบใต้ และยังมีลำห้วยต่างๆ จำนวน 20 สาย ได้แก่ ห้วยป่าไม้แดง ห้วยหินลับ ห้วยไม้หอม ห้วยไม้ยมกลวง ห้วยเสี้ย ห้วยตาเหิน ห้วยกองงอง ห้วยถ้ำ ห้วยลึก ห้วยคางนาง ห้วยโป่ง ห้วยโจ้ ห้วยปู่ก้อน ห้วยปุ่น้อยอิน ห้วยโป่งหมาว้อ ห้วยไม้ห้า ห้วยเสือไฟ ห้วยอ่าย ห้วยกอสอง และห้วยกองอาง ซึ่งชาวบ้านจะใช้น้ำจากห้วยกองงองและห้วย ปู่ก้อน เพื่ออุปโภคบริโภคเป็นหลัก ส่วนลำห้วยอื่นๆ จะใช้เพื่อการเกษตร โดยชาวบ้านมีวิธีการ บริหารจัดการน้ำ ซึ่งพัฒนามาจากภูมิปัญญาของชาวไทลื้อร่วมกับวิธีการชลประทานสมัยใหม่ ภายใต้การสนับสนุนจากกรมชลประทาน โดยมีการสร้างฝายคอนกรีตถาวร จำนวน 11 ฝาย ซึ่ง พัฒนามาจากฝายชั่วคราวที่เคยสร้างโดยใช้ไม้ ส่วนใหญ่เป็นไม้ไผ่ ได้แก่ ฝายป่าไม้แดง ฝายห้วย หินลับ ฝายนานาเฟือง ฝายนานาฟ้าขาว ฝายนานาทราย ฝายหลวง ฝายปากว้าว ฝายปู่ก้อน ฝายกองอางเหนือ และฝายกองอางใต้ รายละเอียดดังแสดงในตารางที่ 6 โดยชาวบ้านได้ขุดร่องเหมืองซอยหรือเหมือง ย่อยเพื่อเชื่อมต่อกับลำเหมืองหลักของทั้ง 11 ฝาย เพื่อนำน้ำเข้าสู่พื้นที่การเกษตรของแต่ละราย

นอกจากนี้ชาวบ้านยังนำภูมิปัญญาดั้งเดิมของชาวไทลื้อมาพัฒนาสำหรับการจัดการ เกี่ยวกับการใช้น้ำในพื้นที่ (โครงการพิพิธภัณฑสถานธรรมชาติและชาติพันธุ์ล้านนา มหาวิทยาลัยเชียงใหม่, 2551) ภายใต้ระบบเหมืองฝาย มีการจัดตั้งประธานเหมืองฝาย (แก่เหมือง แก่ฝาย) ฝายละ 1 คน และรองประธานเหมืองฝาย ซึ่งจำนวนขึ้นอยู่กับขนาดของพื้นที่รับน้ำและ ความยาวเหมือง เช่น เหมืองหลวง เป็นลำเหมืองที่ยาวและมีพื้นที่รับน้ำมากที่สุด จะมีรองประธาน มากถึง 10 คน เหมืองนานาเฟือง มีความยาวและพื้นที่รับน้ำรองลงมาจึงมีรองประธาน 4 คน ส่วน เหมืองปากว้าว มีความยาวและพื้นที่รับน้ำน้อยกว่าเหมืองหลวงและเหมืองนานาเฟืองจึงมีรองประธาน เพียง 2 คน เป็นต้น โดยประธานและรองประธานเหมืองฝายมีหน้าที่ดูแลและควบคุมการใช้น้ำพื้นที่ ที่ตนเองรับผิดชอบ มีการกำหนดเวลาในการเปิดและปิดประตูน้ำ รวมทั้งจัดลำดับ (คิว) การให้น้ำ แก่พื้นที่ของชาวบ้าน มีการจัดระบบเวรโดยให้น้ำสัปดาห์ละ 3 วัน และหยุดให้น้ำ 7 วัน ผู้ใหญ่บ้าน จะเป็นผู้ประกาศให้ลูกบ้านหรือบอกแก่ประธานเหมืองฝายก่อนปล่อยน้ำเข้าสู่พื้นที่ เพื่อให้ชาวบ้าน มารอนำน้ำเข้าพื้นที่ของตนเอง โดยจะเก็บเงินในอัตรางานละ 30 บาท สำหรับพื้นที่ที่มีการใช้ สปริงเกอร์จะต้องจ่ายค่าน้ำไร่ละ 300 บาท เพื่อเป็นค่าอำนาจการ โดยเฉพาะค่าน้ำมันรถสำหรับ ประธานหรือรองประธานเหมืองฝาย ซึ่งเป็นอาสาสมัครช่วยเหลือเรื่องเปิดปิดน้ำและควบคุมน้ำใน พื้นที่ นอกจากนี้ยังมีกฎระเบียบข้อบังคับเกี่ยวกับการปรับไหมกรณีมีปัญหาในการใช้น้ำ ซึ่งเป็น

ข้อบังคับของกลุ่มที่คณะกรรมการเหมืองฝายจะลงโทษสมาชิกผู้ทำผิดในกรณีลักลอบใช้น้ำ จำนวน 1,000 บาทต่อครั้ง โดยไม่มีการลดหย่อน

ตารางที่ 6 พื้นที่รับน้ำจากฝายต่างๆ ในหมู่บ้านแม่สาบ

ลำดับที่	ชื่อฝาย	ความยาวเหมือง (กิโลเมตร)	พื้นที่รับน้ำ		หมายเหตุ
			ไร่	ร้อยละ	
1	ฝายป่าไม้แดง	0.37	7.25	0.74	
2	ฝายห้วยหินลับ	0.40	20.50	2.10	
3	ฝายนาเฟือง	3.96	130.50	13.39	
4	ฝายหลวง	4.42	344.75	35.39	
5	ฝายนาผ้าขาวและ นาทราย	3.56	121.00	12.42	ลำเหมืองรวมเป็นเส้น เดียวกันคือเหมืองนาทราย
6	ฝายปากวัว	2.31	183.50	18.84	
7	ฝายนายาง	1.17	71.50	7.34	
8	ฝายปู่ก้อน	0.87	19.75	2.03	
9	ฝายกองางเหนือ	1.09	33.00	3.39	
10	ฝายกองางใต้	1.42	42.50	4.36	
	รวม	19.56	974.25	100	

ที่มา: นักประสานงานชุมชนชลประทานและคณะ, 2550

ดังนั้นถึงแม้ว่าจะมีฝายและลำเหมือง ซึ่งยาวรวมกันประมาณ 19.56 กิโลเมตร และพื้นที่รับน้ำทั้งหมด 974.25 ไร่ แต่ยังไม่ครอบคลุมพื้นที่ทางการเกษตรทั้งหมดของหมู่บ้านจำนวนทั้งสิ้น 2,747 ไร่ ซึ่งประกอบด้วย ที่นาจำนวน 1,970 ไร่ ที่ไร่จำนวน 180 ไร่ และที่สวนจำนวน 597 ไร่ ชาวบ้านจึงใช้วิธีการจัดการน้ำโดยอาศัยระบบชลประทานแบบเหมืองฝายประยุกต์ตามภูมิปัญญาของชาวบ้านทำให้สามารถจัดสรรน้ำให้ชาวบ้าน สำหรับใช้ในการทำการเกษตรอย่างทั่วถึง