

บทที่ 4

การผลิตและการตลาดมันฝรั่ง

ผลการวิเคราะห์ในบทนี้ประกอบด้วย 2 ส่วน ตามวัตถุประสงค์ข้อที่ 1 ซึ่งเป็นการวิเคราะห์โดยใช้สถิติเชิงพรรณนา (descriptive analysis) ได้แก่ ระบบการผลิตและการตลาดมันฝรั่งพันธุ์แปรรูปทั้งในและนอกระบบสัญญาผูกพัน ลักษณะของเกษตรกร ทัศนคติและความรู้ของเกษตรกรในการผลิตมันฝรั่ง

4.1 ระบบการผลิตและการตลาดมันฝรั่งแปรรูป

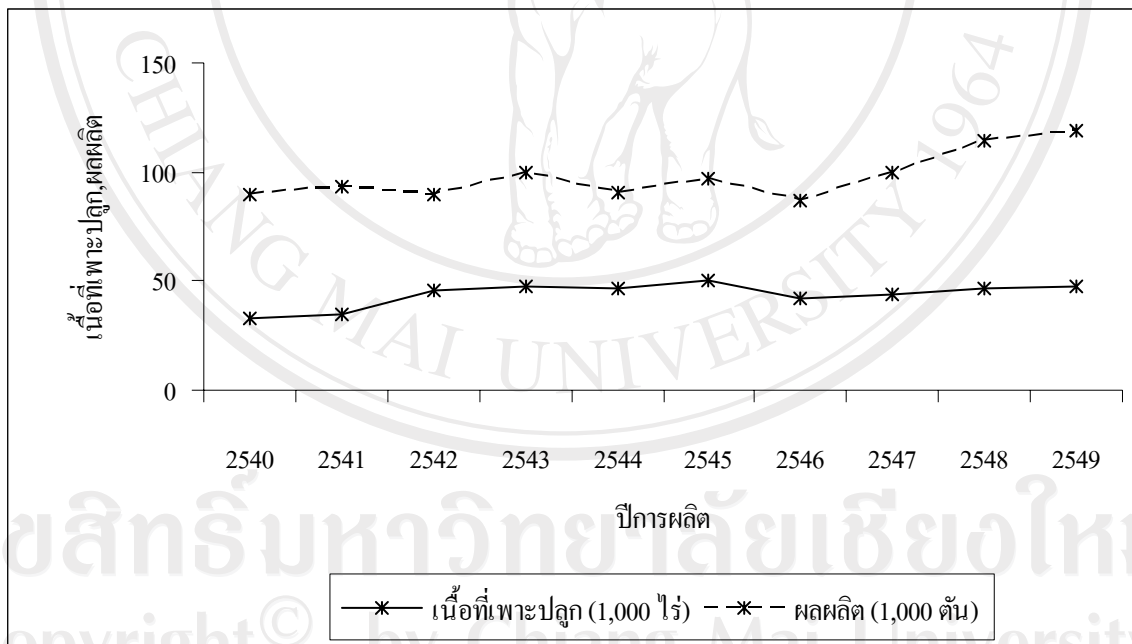
การศึกษากระบวนการผลิตและการตลาดมันฝรั่งพันธุ์แปรรูป ซึ่งจากการรวบรวมข้อมูลทุติยภูมิพบว่าการผลิตมันฝรั่งในประเทศไทยนั้นมีการผลิตส่วนใหญ่ในพื้นที่ภาคเหนือ โดยเฉพาะจังหวัดเชียงใหม่ จังหวัดตาก และจังหวัดลำปาง ซึ่งสามารถสังเกตได้จากภาพรวมการผลิตมันฝรั่งในประเทศไทย การผลิตมันฝรั่งในจังหวัดเชียงใหม่ การผลิตมันฝรั่งในจังหวัดตาก และการผลิตมันฝรั่งในจังหวัดลำปาง ดังนี้

4.1.1 การผลิตมันฝรั่งในประเทศไทย

จากการขยายตัวด้านการผลิตมันฝรั่งเกิดขึ้นอย่างรวดเร็วในช่วงประมาณปี พ.ศ. 2520 เป็นต้นมาเนื่องจากอุตสาหกรรมด้านการท่องเที่ยว โรงแรม ภัตตาคารขยายตัว ทำให้ปริมาณความต้องการมันฝรั่งเพื่อใช้ในการปรุงอาหารให้คนต่างชาติมีมากขึ้น ประกอบกับความนิยมบริโภคอาหารตะวันตกของคนในประเทศที่เพิ่มขึ้น จึงเป็นสาเหตุสำคัญที่ส่งผลให้ปริมาณการผลิตมันฝรั่งในประเทศเพิ่มขึ้นอย่างรวดเร็ว ในระยะ 10 ปีที่ผ่านมาพบว่าปริมาณผลผลิตมันฝรั่งมีอัตราการขยายตัวสูงขึ้นถึงร้อยละ 32 จากปี 2540 มีปริมาณผลผลิตประมาณ 90,000 ตัน เพิ่มขึ้นเป็น 119,000 ตัน ในปี 2549 ในขณะที่ปริมาณเนื้อที่เพาะปลูกมันฝรั่งก็มีการขยายตัวเพิ่มมากขึ้นจากปี 2540 ซึ่งมีปริมาณเนื้อที่เพาะปลูก 33,000 ไร่ เพิ่มขึ้นเป็น 50,000 ไร่ ในปี 2545 ที่มีปริมาณเนื้อที่เพาะปลูกมันฝรั่งสูงที่สุดในรอบ 10 ปีที่ผ่านมา โดยมีอัตราการขยายตัวสูงถึงร้อยละ 52 และเนื้อที่เพาะปลูกเริ่มลดลงในปี 2546 อันเป็นผลเนื่องมาจากเกษตรกรประสบปัญหาการระบาดของโรคใบไหม้ (late blight) อย่างรุนแรง เหลือเนื้อที่เพาะปลูกเพียง 42,000 ไร่ และเริ่มขยายเพิ่มมากขึ้นอีกในปี 2547-2549 (ภาพ 4.1)

ปัจจุบันมันฝรั่งจัดเป็นพืชเศรษฐกิจที่สำคัญในภาคเหนือ โดยเฉพาะในจังหวัดเชียงใหม่ ตาก และลำปาง นอกจากนี้ยังมีพื้นที่ปลูกมันฝรั่งในบางจังหวัดของภาคอีสาน เช่น หนองคาย สกลนคร และเลย โดยในปีการผลิต 2547-2549 ทั้งปริมาณเนื้อที่เพาะปลูกและปริมาณผลผลิตมันฝรั่งของจังหวัด

เชียงใหม่ ซึ่งมีปริมาณการผลิตสูงที่สุดมีอัตราการขยายตัวเพิ่มมากขึ้นอย่างต่อเนื่อง กล่าวคือมีเนื้อที่เพาะปลูกเพิ่มมากขึ้นจาก 21,600 ไร่ ในปี 2547 เป็น 27,000 ไร่ ในปี 2549 และมีปริมาณผลผลิตเพิ่มขึ้นจาก 53,000 ตัน ในปี 2547 เป็น 69,500 ตัน ในปี 2549 มีอัตราการขยายตัวเพิ่มขึ้นร้อยละ 25 และ 31 ตามลำดับ ในขณะที่ปริมาณเนื้อที่เพาะปลูกและผลผลิตมันฝรั่งของจังหวัดตาก ซึ่งมีการผลิตมากเป็นอันดับสองกลับลดลงเล็กน้อย กล่าวคือมีเนื้อที่เพาะปลูกลดลงจาก 13,000 ไร่ ในปี 2547 เป็น 9,700 ไร่ และมีปริมาณผลผลิตลดลงจาก 29,600 ตัน เป็น 21,800 ตัน มีอัตราการลดลงร้อยละ 25 และ 26 ตามลำดับ เป็นที่น่าสังเกตว่าปริมาณการผลิตของจังหวัดลำปางซึ่งในปีการผลิต 2547 มีปริมาณการผลิตมากเป็นอันดับที่ 4 รองจากจังหวัดเชียงราย กลับมีการขยายการผลิตเพิ่มมากขึ้นในปี 2548-49 ซึ่งมีปริมาณการผลิตกลายเป็นอันดับที่สาม โดยมีอัตราการขยายตัวเพิ่มสูงขึ้นถึงร้อยละ 100 และ 200 (เนื้อที่เพาะปลูกและปริมาณผลผลิตมันฝรั่ง) สาเหตุที่เป็นเช่นนี้เนื่องมาจากบริษัทแปรรูปมันฝรั่งทั้งสามได้มีการเข้าไปส่งเสริมให้เกษตรกรในพื้นที่จังหวัดลำปาง โดยเฉพาะอำเภอแจ้ห่ม ให้ทำการผลิตมันฝรั่งพันธุ์แปรรูปในระบบสัญญาผูกพันเพิ่มมากขึ้น (ตาราง 4.1)



ที่มา : สำนักงานเศรษฐกิจการเกษตร, 2549

ภาพ 4.1 เนื้อที่เพาะปลูก และผลผลิตมันฝรั่ง ปี 2540-2549

มันฝรั่งที่ปลูกในปัจจุบันมี 2 ประเภท คือ มันฝรั่งเพื่อบริโภคสด (พันธุ์สปุ่นต้า) โดยทั่วไปมักใช้สำหรับประกอบอาหาร เช่น ซุปมันฝรั่ง และแกงมันฝรั่งเป็นต้น และมันฝรั่งเพื่อใช้ในการแปรรูป

(พันธุ์แอตแลนติก) ซึ่งใช้เป็นวัตถุดิบแก่โรงงานแปรรูปมันฝรั่ง เพื่อผลิตมันฝรั่งทอดกรอบ (potato chip) ผลิตภัณฑ์ขนมขบเคี้ยวจากแป้งมันฝรั่ง (potato snack) และมันฝรั่งทอดกรอบ (French fried) จากการเปลี่ยนแปลงพฤติกรรมผู้บริโภคของคนไทยที่เลียนแบบชาวตะวันตกมากขึ้น ส่งผลให้ปริมาณความต้องการมันฝรั่งสำหรับแปรรูปเพิ่มมากขึ้นอย่างรวดเร็ว จากการสำรวจของธนาคารกรุงเทพ (2550) พบว่าประเทศไทยเป็นตลาดของขนมขบเคี้ยวที่ทำจากมันฝรั่งที่ใหญ่ที่สุดในภูมิภาคเอเชียแปซิฟิก ดังจะเห็นได้จากมีมูลค่าของการบริโภคขนมขบเคี้ยวที่ทำจากมันฝรั่งภายในประเทศเพิ่มสูงขึ้นทุกปี โดยในปี 2546 มีมูลค่าประมาณ 280 ล้านดอลลาร์สหรัฐ เพิ่มเป็น 300 ล้านดอลลาร์สหรัฐ (3.8 พันล้านบาท) ในปี 2550

บริษัทผู้แปรรูปมันฝรั่งได้ประมาณการว่าตลาดของมันฝรั่งแผ่นทอดกรอบ (potato chip) จะมีการขยายตัวในปี 2549 และปี 2550 อย่างน้อยร้อยละ 10 ต่อปี (ธานี ตระกูลอินทร์ ผู้จัดการโรงงานบริษัทแปรรูปมันฝรั่ง, 2549: สัมภาษณ์) ส่งผลให้การผลิตมันฝรั่งพันธุ์แปรรูปของเกษตรกรในปัจจุบันมากกว่าการผลิตมันฝรั่งพันธุ์บริโภคสด ถึงร้อยละ 90 ของการผลิตมันฝรั่งทั้งหมด เป็นการผลิตมันฝรั่งที่ใช้สำหรับการแปรรูป ดังในตาราง 4.2 แสดงปริมาณเนื้อที่เพาะปลูกและปริมาณผลผลิตมันฝรั่งพันธุ์โรงงานซึ่งมีการปรับตัวเพิ่มขึ้นอย่างต่อเนื่อง ตั้งแต่ปี 2547-2549 ซึ่งมีอัตราการขยายตัวสูงถึงร้อยละ 17 และ 27 ตามลำดับ ในขณะที่ปริมาณเนื้อที่เพาะปลูกและปริมาณผลผลิตมันฝรั่งพันธุ์บริโภคมีการปรับตัวลดลง ในอัตราร้อยละ 25 และ 32 ตามลำดับ (สำนักงานเศรษฐกิจการเกษตร, 2549)

ตาราง 4.1 เนื้อที่เพาะปลูก ผลผลิต และผลผลิตต่อไร่ ปี 2547-2549

จังหวัด	เนื้อที่เพาะปลูก(ไร่)			ผลผลิต(ตัน)			ผลผลิตต่อไร่(กก.)		
	2547	2548	2549	2547	2548	2549	2547	2548	2549
ทั่วประเทศ	43,559	47,111	48,494	99,813	113,881	118,569	2,291	2,417	2,445
เชียงราย	2,781	1,585	1,961	5,750	3,418	4,286	2,068	2,156	2,186
ลำปาง	2,229	5,791	4,427	3,169	11,700	9,465	1,422	2,020	2,138
ลำพูน	1,636	2,494	3,543	2,843	5,604	8,164	1,738	2,247	2,304
เชียงใหม่	21,654	25,717	26,904	52,785	65,522	69,541	2,438	2,548	2,585
ตาก	13,192	9,615	9,718	29,613	22,567	21,849	2,245	2,347	2,248
เลย	400	265	145	1,481	828	457	3,703	3,125	3,152
หนองคาย	700	887	927	1,920	2,387	2,550	2,800	2,691	2,751
สกลนคร	967	757	869	2,212	1,855	2,257	2,287	2,450	2,597

ที่มา : สำนักงานเศรษฐกิจการเกษตร, 2549

ตาราง 4.2 เนื้อที่เพาะปลูก ผลผลิต และผลผลิตต่อไร่ รายประเภทปี 2547-2549

พันธุ์	เนื้อที่เพาะปลูก(ไร่)			ผลผลิต(ตัน)		
	2547	2548	2549	2547	2548	2549
พันธุ์บริโกล	5,527	4,427	4,471	14,338	11,759	10,618
พันธุ์โรงงาน	38,363	43,067	44,511	85,475	102,122	107,951

ที่มา : สำนักงานเศรษฐกิจการเกษตร, 2549

4.1.1 การผลิตมันฝรั่งในจังหวัดเชียงใหม่

สถานการณ์การผลิตมันฝรั่งในจังหวัดเชียงใหม่ ในปีการผลิต 2548/49 นี้ สามารถแยกพิจารณาเป็นสถานการณ์การผลิตมันฝรั่งรวมของจังหวัดเชียงใหม่ และสถานการณ์การผลิตมันฝรั่งแปรรูปครบวงจร หรือการผลิตมันฝรั่งแปรรูปในระบบสัญญาผูกพัน ซึ่งสถานการณ์การผลิตมันฝรั่งโดยรวม (รวมทั้งการผลิตมันฝรั่งพันธุ์แปรรูปทั้งในและนอกระบบสัญญาผูกพัน และพันธุ์บริโกลสด) ของจังหวัดเชียงใหม่ในปีการผลิต 2548/49 พบว่ามีปริมาณผลผลิตมันฝรั่งทั้งสิ้นประมาณ 25,700 ตัน โดยมีปริมาณพื้นที่การผลิตรวมประมาณ 11,400 ไร่ และเกษตรกรสามารถผลิตมันฝรั่งได้ผลผลิตเฉลี่ยประมาณ 2,255 กิโลกรัมต่อไร่ โดยการผลิตมันฝรั่งพบมากใน 3 อำเภอ ได้แก่ อำเภอสันทราย ซึ่งมีพื้นที่การผลิตมันฝรั่งคิดเป็นร้อยละ 49 ของปริมาณพื้นที่ปลูกมันฝรั่งทั้งจังหวัด (ประมาณ 5,600 ไร่) และมีปริมาณผลผลิตคิดเป็นร้อยละ 50 ของปริมาณผลผลิตทั้งจังหวัด (ประมาณ 13,000 ตัน) รองลงมาได้แก่ อำเภอไชยปราการ มีพื้นที่การผลิตและปริมาณผลผลิตมันฝรั่งคิดเป็นร้อยละ 29 และร้อยละ 26 ของปริมาณพื้นที่ปลูกและปริมาณผลผลิตรวมทั้งจังหวัด (ประมาณ 3,300 ไร่ และ 6,600 ตัน ตามลำดับ) และอำเภอพร้าว ซึ่งมีปริมาณพื้นที่การผลิตและปริมาณผลผลิตมันฝรั่งคิดเป็นประมาณร้อยละ 8 ของปริมาณพื้นที่ปลูกและปริมาณผลผลิตรวมทั้งจังหวัด (ประมาณ 860 ไร่ และ 2,000 ตัน ตามลำดับ) (ตาราง 4.3)

ในขณะที่สถานการณ์การผลิตมันฝรั่งแปรรูปครบวงจร หรือการผลิตมันฝรั่งพันธุ์แปรรูปในระบบสัญญาผูกพันของจังหวัดเชียงใหม่ในปีการผลิต 2548/49 พบว่ามีบริษัทผู้นำเข้าหัวพันธุ์มันฝรั่งเพื่อใช้สำหรับการผลิตจำนวน 3 บริษัท ได้แก่ บริษัทยูนิแชนบี จำกัด บริษัท เป๊ปซี่-โคล่า จำกัด และบริษัท เบอร์ลี่ยุคเกอร์ จำกัด โดยปริมาณหัวพันธุ์รวมทั้ง 3 บริษัทนำเข้ามีปริมาณเท่ากับ 1,503.9 ตัน ในปีการผลิต 2548/49 มากกว่าปริมาณการนำเข้าในปีการผลิต 2547/48 เพียงเล็กน้อย กล่าวคือนำเข้าเท่ากับ 1,435.54 ตัน

ตาราง 4.3 ปริมาณพื้นที่ปลูกและผลผลิตมันฝรั่งของจังหวัดเชียงใหม่ ปีการผลิต 2548/49

ลำดับที่	อำเภอ	พื้นที่ปลูก (ไร่)	ผลผลิตทั้งหมด (ตัน)	ผลผลิตเฉลี่ย (กก./ไร่)
1	จอมทอง	574	1,550	2,700
2	แม่แตง	315	882	2,800
3	พร้าว	858	1,973	2,300
4	สันทราย	5,560	12,788	2,300
5	แม่ฮอย	320	960	3,000
6	ไชยปราการ	3,287	6,574	2,000
7	แม่วาง	355	570	1,605
8	กิ่งอำเภอดอยหล่อ	140	427	3,052
	รวม	11,409	25,724	2,255

ที่มา: ฝ่ายยุทธศาสตร์และสารสนเทศ สำนักงานเกษตรจังหวัดเชียงใหม่, 2549

ปัจจุบันการปลูกมันฝรั่งพันธุ์แปรรูปในจังหวัดเชียงใหม่ มี 3 รุ่น ดังนี้

1. **รุ่นก่อนฤดูแล้ง** เป็นผลิตมันฝรั่งแปรรูปนอกระบบสัญญาผูกพัน เกษตรกรจะปลูกในช่วงเดือนตุลาคม และจะเก็บเกี่ยวช่วงต้นเดือนมกราคม โดยเกษตรกรจะเก็บหัวพันธุ์ขนาดเล็ก (ที่ปลูกในปีที่ผ่านมา) ฝากไว้ในห้องเย็น และนำมาปลูกในรุ่นนี้ ซึ่งมีข้อดีคือ ผลผลิตออกก่อนฤดูปกติประมาณ 1-2 เดือน ซึ่งจะขายผลผลิตได้ราคาสูงกว่าราคาประกัน (ขายได้ 9.80-10.50 บาท/กิโลกรัม) และมีพื้นที่ปลูกมากในเขตอำเภอสันทราย อำเภอแม่แตง และอำเภอไชยปราการ ซึ่งอาศัยระบบน้ำชลประทานในการผลิตเป็นหลัก มีพื้นที่ปลูกในปี 2548/49 ประมาณ 1,000 ไร่ ผลผลิตเฉลี่ย 1,500 กิโลกรัม/ไร่ ปัญหาของการปลูกมันฝรั่งในรุ่นนี้ คือในช่วงเริ่มปลูกเดือนตุลาคมถึงพฤศจิกายน จะมีฝนตกทำให้มันฝรั่งเสียหาย ผลผลิตต่อไร่ลดลง แต่ถ้าบางปีไม่มีฝนตกในช่วงดังกล่าว ผลผลิตจะสูงขึ้น 2,500-3,000 กิโลกรัม/ไร่ ซึ่งเกษตรกรก็จะมีกำไรสูงขึ้น

2. **รุ่นฤดูแล้ง** เกษตรกรจะรับหัวพันธุ์จากบริษัทที่มาส่งเสริมแบบครบวงจร เป็นการผลิตมันฝรั่งแปรรูปในระบบสัญญาผูกพัน โดยในปี 2548/49 ประกันราคาไว้ที่ 8.50 บาท และในปี 2549/50 ประกันราคาไว้ที่ 8.00 บาท โดยจะปลูกในช่วงปลายเดือนธันวาคมถึงต้นเดือนมกราคมและเก็บเกี่ยวในช่วงปลายเดือนมีนาคม ปริมาณผลผลิตที่ได้เฉลี่ยสูงถึงประมาณ 2,800-3,100 กิโลกรัมต่อไร่ ซึ่งการผลิตมันฝรั่งในระบบสัญญาผูกพันในปีการผลิต 2548/49 ของจังหวัดเชียงใหม่พบว่าอำเภอที่มีการผลิตมาก 5 อันดับแรก ได้แก่ อำเภอฝางซึ่งมีทั้งปริมาณพื้นที่ปลูกและปริมาณผลผลิตสูงที่สุด (1,776 ไร่ และ 5,506.6 ตัน ตามลำดับ) รองลงมาได้แก่ อำเภอไชยปราการ อำเภอพร้าว อำเภอ

เชียงดาว และอำเภอแม่แจ่ม มีผลผลิตเฉลี่ยประมาณ 3,017 กิโลกรัม/ไร่ ผลผลิตรวมประมาณ 29,000 ตัน (ตาราง 4.4) ในขณะที่อำเภอสันทราย ซึ่งในอดีตเคยเป็นพื้นที่ที่มีการผลิตมันฝรั่งแปรรูปในระบบสัญญาผูกพันมากที่สุด (Omberg, 1996) พบว่าในปี 2548/49 มีพื้นที่ปลูกมันฝรั่งแปรรูปในระบบสัญญาผูกพันเพียง 342 ไร่ และมีปริมาณผลผลิตเพียง 957.6 ตันเท่านั้น สาเหตุที่เป็นเช่นนี้เนื่องจากในระยะ 4-5 ปีที่ผ่านมา พบว่าเกษตรกรส่วนใหญ่ร้อยละ 95 ในอำเภอสันทรายได้หันมาทำการผลิตมันฝรั่งพันธุ์แปรรูปนอกในระบบสัญญาผูกพันในรุ่นก่อนฤดูแล้ง (Wiboonpongse and Sriboonchitta, 2004)

3. รุ่นฤดูฝน จะปลูกบนพื้นที่สูง โดยส่วนใหญ่เป็นชาวเขา ซึ่งจะซื้อหัวพันธุ์พืชในฤดูแล้ง และนำไปปลูกบนที่สูง โดยมีพื้นที่ปลูกกระจายทั่วไป ประมาณ 500 ไร่ มันฝรั่งรุ่นนี้ผลผลิตจะแปรปรวนและเสี่ยงต่อความเสียหายจากฝนตกติดต่อก่อทำให้เป็นโรค ผลผลิตต่ำ แต่มีข้อดีคือ มีผลผลิตออกสู่ตลาดมีน้อย ส่งผลให้ราคาขายค่อนข้างดี

ตาราง 4.4 ปริมาณพื้นที่ปลูกและผลผลิตมันฝรั่งแปรรูปครบวงจรหรือการผลิตมันฝรั่งแปรรูปในระบบสัญญาผูกพันของจังหวัดเชียงใหม่ ปีการผลิต 2548/49

ลำดับที่	อำเภอ	พื้นที่ปลูก (ไร่)	ผลผลิตทั้งหมด (ตัน)	ผลผลิตเฉลี่ย (กก./ไร่)
1	ไชยปราการ	1,644	4,932	3,000
2	ฝาง	1,776	5,505.60	3,100
3	แม่ฮ่าย	338	1,014	3,000
4	เชียงดาว	1,138.5	3,529.35	3,100
5	แม่แตง	627	1,881	3,000
6	พร้าว	1,616	5,009.60	3,100
7	สันทราย	342	957.60	2,800
8	ดอยสะเก็ด	170	476	2,800
9	แม่วาง	298	864.20	2,900
10	จอมทอง	512	1,433.60	2,800
11	ดอยหล่อ	307	859.60	2,800
12	สะเมิง	0.00	0.00	0.00
13	แม่แจ่ม	805.50	2,416.50	3,000
	รวม	9,573.50	28,879.05	3,017

ที่มา: สำนักงานเกษตรจังหวัดเชียงใหม่, 2549

สำหรับการผลิตมันฝรั่งแปรรูปในพื้นที่ศึกษาอำเภอสันทราย จังหวัดเชียงใหม่ ซึ่งในปัจจุบันเกษตรกรส่วนใหญ่ทำการผลิตมันฝรั่งแปรรูปนอกระบบสัญญาผูกพันในรุ่นก่อนฤดูแล้ง ซึ่งสาเหตุของการเปลี่ยนการผลิตมันฝรั่งแปรรูปในระบบสัญญาผูกพันมาเป็นการผลิตมันฝรั่งแปรรูปนอกระบบสัญญาผูกพันนั้น มี 7 ประการ ได้แก่

การผลิตมันฝรั่งในระบบสัญญาผูกพัน	การผลิตมันฝรั่งแปรรูปนอกระบบสัญญาผูกพัน
1. ทำการผลิตมันฝรั่งในรุ่นฤดูแล้ง (มันปี) มีปริมาณผลผลิตออกมามากจากการผลิตในพื้นที่อื่นๆ	1. ทำการผลิตมันฝรั่งในรุ่นก่อนฤดูแล้ง (มันคอก) ซึ่งเป็นช่วงที่บริษัทหรือโรงงานแปรรูปมันฝรั่งขาดแคลนมันฝรั่งสำหรับเป็นวัตถุดิบในการแปรรูป
2. ราคาขายผลผลิตที่เป็นราคาประกันต่ำกว่า	2. ราคาขายผลผลิตสูงกว่า
3. ต้นทุนหัวพันธุ์ที่ใช้ในการผลิตสูงกว่า เพราะใช้หัวพันธุ์มันฝรั่งที่นำเข้าจากต่างประเทศ ราคาสูงกว่าหัวพันธุ์ที่เก็บไว้เอง (ราคา กิโลกรัมละ 30 บาท) หัวพันธุ์นำเข้าใช้อัตรา 150-200 กิโลกรัม/ไร่ ต้นทุนประมาณไร่ละ 4,500-6,000 บาท	3. ต้นทุนหัวพันธุ์ที่ใช้ในการผลิตต่ำกว่า เพราะใช้หัวพันธุ์มันฝรั่งที่เก็บไว้เอง ทั้งที่ได้จากการซื้อผลผลิตที่ไม่ผ่านการคัดเกรดจากโรงงาน (ขนาดเล็ก) ของการผลิตมันฝรั่งในระบบสัญญาผูกพันในฤดูกาลผลิตที่แล้วและนำมาเก็บไว้ในห้องเย็นเอง และจากการซื้อจากนายหน้า ซึ่งมีราคาถูกกว่าหัวพันธุ์มันฝรั่งที่นำเข้าจากต่างประเทศ (ราคา กิโลกรัมละ 7-14 บาท) หัวพันธุ์ในประเทศจะใช้อัตรา 200-300 กิโลกรัม/ไร่ ต้นทุนประมาณไร่ละ 2,800-4,200 บาท
4. การขายมันฝรั่งในระบบสัญญาผูกพันมีการคัดเกรดที่เข้มงวดมาก เพราะเป็นช่วงที่มีผลผลิตออกมาก	4. การขายมันฝรั่งนอกระบบสัญญาผูกพันมีการคัดเกรดที่ไม่เข้มงวดมาก เพราะเป็นช่วงที่ผลผลิตขาดแคลน
5. มีข้อผูกมัดระหว่างเกษตรกรกับนายหน้า หรือระหว่างเกษตรกรกับบริษัทแปรรูป เกษตรกรต้องขายผลผลิตให้แก่ผู้ที่ทำสัญญาด้วยเท่านั้น	5. ไม่มีข้อผูกมัดจากนายหน้าหรือบริษัทแปรรูป โดยเกษตรกรสามารถเลือกที่จะขายผลผลิตให้แก่นายหน้าที่มีข้อเสนอดีกว่าได้ เช่น จ่ายเงินเพิ่มต่างเพื่อเป็นแรงจูงใจ หรือมีการสำรองเงินจ่ายเงินให้เกษตรกรเร็วกว่าที่ได้รับจากบริษัท เป็นต้น

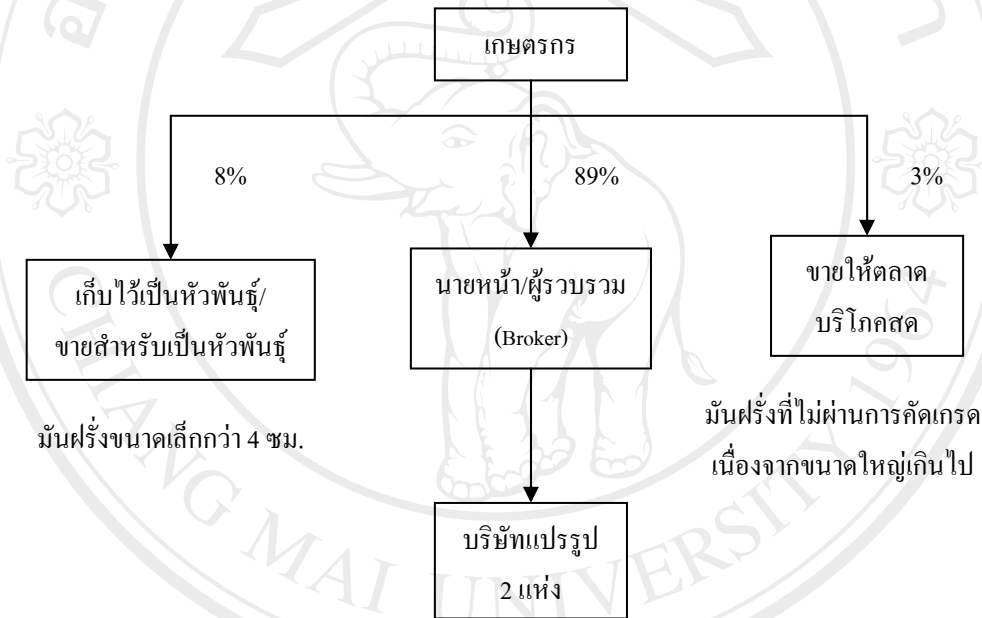
การผลิตมันฝรั่งในระบบสัญญาผูกพัน	การผลิตมันฝรั่งแปรรูปนอกระบบสัญญาผูกพัน
6. เกษตรกรจะต้องเก็บเกี่ยวผลผลิตมันฝรั่งในระยะเวลาเก็บเกี่ยวที่ทางบริษัทกำหนดเท่านั้น (90-100 วัน) และสามารถขายได้ในราคาเดียวคือราคาประกันเท่านั้น	6. เกษตรกรสามารถรอราคาได้ภายในระยะเก็บเกี่ยวตั้งแต่ 70-100 วัน คือ เมื่อมันฝรั่งอายุตั้งแต่ 70 วันขึ้นไป ถ้าราคาผลผลิตดี เกษตรกรก็สามารถเก็บเกี่ยวผลผลิตขายได้เลย หรือถ้าหากราคายังไม่เป็นที่พอใจ เกษตรกรก็สามารถชะลอการเก็บเกี่ยวไว้ภายในระยะเวลาดังกล่าวได้
7. เป็นการผลิตในรุ่นฤดูแล้ง ที่มีการเก็บเกี่ยวช้ากว่าคือ เก็บเกี่ยวในเดือนมีนาคมถึงเมษายน ซึ่งจะมีปัญหาโรคและแมลงจากแปลงที่เก็บเกี่ยวก่อนเข้ามาทำลาย	7. เป็นการผลิตในรุ่นก่อนฤดูแล้ง ซึ่งมีการเก็บเกี่ยวในเดือนธันวาคมถึงเดือนมกราคม ก่อนการผลิตในรุ่นฤดูแล้ง

ที่มา : สัมภาษณ์คุณนิคม กระเสาร์ นายหน้าในพื้นที่อำเภอสันทราย จังหวัดเชียงใหม่, 2549

ระบบการผลิตและการตลาดมันฝรั่งแปรรูปในพื้นที่อำเภอสันทรายในปัจจุบันปีการผลิต 2549/50 ซึ่งส่วนใหญ่เป็นการผลิตนอกระบบสัญญาผูกพันในรุ่นก่อนฤดูแล้ง โดยเริ่มปลูกเดือนตุลาคมถึงพฤศจิกายน 2549 และเก็บเกี่ยวในเดือนมกราคมถึงกุมภาพันธ์ 2550 เกษตรกรจะทำการผลิตมันฝรั่งสำหรับส่งโรงงานหรือบริษัทแปรรูป (มี 2 แห่ง ได้แก่ บริษัท ฟรีโต-เลย์ จำกัด และบริษัท เบอร์ลี่ยุคเกอร์ จำกัด) เป็นหลักโดยผ่านนายหน้าหรือผู้รวบรวม (broker) ทั้งหมด ซึ่งนายหน้าจะได้รับโควต้าปริมาณผลผลิตมันฝรั่งที่สามารถรับซื้อได้จากบริษัท โดยก่อนถึงฤดูกาลผลิตนายหน้าจะทำการประเมินปริมาณพื้นที่ ระยะเวลาปลูก และเก็บเกี่ยวที่คาดว่าเกษตรกรจะนำมาขายให้ตน โดยให้เกษตรกรที่ต้องการจะนำผลผลิตมันฝรั่งมาขายให้กับตนมาแจ้งปริมาณพื้นที่ปลูก ระยะเวลาปลูก และเก็บเกี่ยวก่อนการปลูก เพื่อแจ้งให้บริษัททราบและจัดสรรปริมาณผลผลิตที่สามารถรับซื้อได้ในแต่ละวันให้แก่ นายหน้าแต่ละรายต่อไป โดยส่วนใหญ่บริษัทจะจำกัดปริมาณการรับประมาณวันละ 180-200 ตันต่อวัน (ภาพ 4.2)

โดยนายหน้าหรือผู้รวบรวมจะได้รับค่าการจัดการจากบริษัทแปรรูปเป็นจำนวนประมาณ 0.50-0.70 บาท/กิโลกรัม นอกจากนี้พบว่านายหน้าหรือผู้รวบรวม 1 ราย สามารถทำหน้าที่รวบรวมผลผลิตให้แก่บริษัทได้มากกว่า 1 บริษัท และนายหน้าหรือผู้รวบรวมในพื้นที่ที่มีการแข่งขันกันซื้อผลผลิตค่อนข้างสูง โดยมีการใช้กลยุทธ์ต่างๆ เพื่อให้เกษตรกรนำผลผลิตมาขายให้ตน เช่น การให้เครดิตปัจจัยการผลิตปุ๋ย ยา แก่เกษตรกรก่อน และการจ่ายเงินเร็วกว่านายหน้ารายอื่นๆ โดยการสำรองเงินออกก่อนที่บริษัทจะจ่ายเงินให้ของสหกรณ์ผู้ปลูกมันฝรั่งจังหวัดเชียงใหม่ เป็นต้น

หลังจากการเก็บเกี่ยวผลผลิตแล้ว ผลผลิตมันฝรั่งส่วนใหญ่ร้อยละ 89 ถูกขายให้บริษัทแปรรูป ซึ่งในปีการผลิต 2549/50 นี้ เกษตรกรขายผลผลิตได้ในราคาประมาณ 9.00-9.50 บาท/กิโลกรัม ซึ่งสูงกว่าราคาประกันของมันฝรั่งในระบบสัญญาผูกพัน (8.00 บาท/กิโลกรัม) ทั้งนี้เนื่องจากเป็นช่วงเวลาของบริษัทแปรรูปขาดแคลนวัตถุดิบพอดี ส่วนผลผลิตที่เหลืออีกร้อยละ 11 ซึ่งมีขนาดเล็กหรือใหญ่เกินกว่าขนาดมาตรฐานที่บริษัทรับซื้อ คือขนาดเล็กกว่า 4.5 เซนติเมตร เกษตรกรนิยมเก็บไว้เป็นหัวพันธุ์ในการปลูกมันฝรั่งฤดูกาลต่อไปหรือขายให้แก่யหน้าเพื่อนำไปใช้สำหรับเป็นหัวพันธุ์ในการปลูกฤดูกาลต่อไป ในราคา กิโลกรัมละ 3 บาท สำหรับขนาดใหญ่เกินไปที่เรียกว่า “เกรดโอ” เกษตรกรนิยมขายให้ตลาดบริโภคสด (ภาพ 4.2)



ที่มา : จากการสำรวจ, 2550

ภาพ 4.2 ระบบการผลิตและการตลาดมันฝรั่งแปรรูปนอกระบบสัญญาผูกพันในอำเภอสันทราย จังหวัดเชียงใหม่

เนื่องจากการปลูกมันฝรั่งพันธุ์แปรรูปของเกษตรกรในอำเภอสันทรายได้มีมานานกว่า 20 ปี ซึ่งในระยะแรกเป็นการผลิตมันฝรั่งแปรรูปในระบบสัญญาผูกพันทั้งหมด ที่มีการส่งเสริมให้ความรู้ด้านเทคโนโลยีการผลิตมันฝรั่งอย่างเข้มข้น ส่งผลให้เกษตรกรมีความชำนาญในการผลิตมันฝรั่งอย่างมาก จึงไม่จำเป็นที่จะต้องมีการให้ความรู้ด้านเทคโนโลยีการผลิตแก่เกษตรกรอีก โดยเฉพาะในปัจจุบันเกษตรกรได้หันมาทำการผลิตมันฝรั่งแปรรูปนอกระบบสัญญาผูกพัน ซึ่งไม่มีการให้ความรู้ด้านเทคโนโลยีการผลิตมันฝรั่งเลย

4.1.2 การผลิตมันฝรั่งในจังหวัดตาก

สถานการณ์การผลิตมันฝรั่งในจังหวัดตากปีการผลิต 2549/50 (ช่วงเวลาอ้างอิงการเพาะปลูก ตั้งแต่เดือนพฤษภาคม 2549 ถึงเมษายน 2550) ซึ่งเป็นการผลิตมันฝรั่งแปรรูปทั้งหมด พบว่ามีพื้นที่เพาะปลูกรวมมากกว่า 9,900 ไร่ มีผลผลิตรวมประมาณ 13,000 ตัน ผลผลิตเฉลี่ยประมาณ 2,569.48 กิโลกรัม/ไร่ โดยพบว่ามีการผลิตมันฝรั่งใน 2 อำเภอเท่านั้น ซึ่งอำเภอพบพระมีการผลิตมันฝรั่งมากที่สุด คือมีพื้นที่เพาะปลูกประมาณ 8,300 ไร่ มีผลผลิตรวม 10,000 ตัน และมีผลผลิตเฉลี่ยสูงถึง 2,763 กิโลกรัม/ไร่ รองลงมาได้แก่อำเภอแม่สอด มีพื้นที่เพาะปลูกประมาณ 1,500 ไร่ มีผลผลิตรวมประมาณ 3,000 ตัน และมีผลผลิตเฉลี่ยไร่ละ 2,100 กิโลกรัม โดยเป็นการผลิตมันฝรั่งสำหรับแปรรูปทั้งหมด (ตาราง 4.5)

ตาราง 4.5 เนื้อที่เพาะปลูก ผลผลิตรวม และผลผลิตเฉลี่ยของมันฝรั่ง จังหวัดตาก ปีการผลิต 2549/2550

อำเภอ	เนื้อที่เพาะปลูก (ไร่)	เนื้อที่เก็บเกี่ยว (ไร่)	ผลผลิตรวม (ตัน)	ผลผลิตเฉลี่ย (กก./ไร่)
เมืองตาก	100.00	0.00	0.00	0.00
แม่สอด	1,500.00	1,500.00	3,150.00	2,100.00
พบพระ	8,333.00	3,638.00	10,052.00	2,763.06
รวม	9,933.00	5,138.00	13,202.00	2,569.48

ที่มา : ศูนย์สารสนเทศ กรมส่งเสริมการเกษตร, 2550

การปลูกมันฝรั่งแปรรูปในจังหวัดตาก ซึ่งถือว่าการปลูกในพื้นที่สูง (high land) มี 3 รุ่น ดังนี้

1. รุ่นฤดูแล้ง เป็นการปลูกมันฝรั่งในฤดูแล้ง และเป็นการผลิตมันฝรั่งในระบบสัญญา

ผูกพันกับบริษัทแปรรูป โดยเกษตรกรจะใช้หัวพันธุ์มันฝรั่งที่นำเข้าโดยบริษัทแปรรูปในการปลูก ซึ่งจะเริ่มปลูกในช่วงปลายเดือนธันวาคมถึงต้นเดือนมกราคม และเก็บเกี่ยวในช่วงปลายเดือนมีนาคม มีปริมาณผลผลิตเฉลี่ยประมาณ 2,500-3,000 กิโลกรัมต่อไร่ เป็นการปลูกโดยอาศัยแหล่งน้ำจากธรรมชาติต่างๆ เช่น น้ำซึมน้ำซับ และอ่างเก็บน้ำบนที่สูง ซึ่งเกษตรกรส่วนใหญ่นิยมให้น้ำโดยระบบสปริงเกอร์ โดยในปีการผลิต 2549/50 นี้ บริษัทฯ มีการประกันราคาผลผลิตที่กิโลกรัมละ 8.00 บาท และในปัจจุบันมีบริษัทแปรรูปที่เข้ามาส่งเสริมให้มีการผลิตมันฝรั่งในระบบสัญญาผูกพัน 3 บริษัท ได้แก่ บริษัท เป๊ปซี่-โคล่า จำกัด บริษัท เบอรัลยูเคเกอร์ จำกัด และบริษัท ยูนิแชนป์ จำกัด โดยระบบการผลิตมันฝรั่งในระบบสัญญาผูกพันของบริษัทที่มีการส่งเสริม 2 รูปแบบ คือ ส่งเสริมการผลิตในระบบสัญญาผูกพันโดยตรงจากบริษัทผ่านเจ้าหน้าที่ส่งเสริมหรือพนักงานของบริษัท ซึ่งเป็นระบบการผลิตมันฝรั่งในระบบ

สัญญาผูกพันส่วนใหญ่ในพื้นที่จังหวัดตาก โดยเฉพาะบริษัท เป๊ปซี่-โคล่า จำกัด ซึ่งมีการส่งเสริมการผลิตมันฝรั่งในระบบสัญญาผูกพันในรุ่นฤดูแล้งโดยตรงกับบริษัทเพียงอย่างเดียว และการส่งเสริมการผลิตในระบบสัญญาผูกพันโดยผ่านนายหน้าหรือผู้รวบรวม (broker)

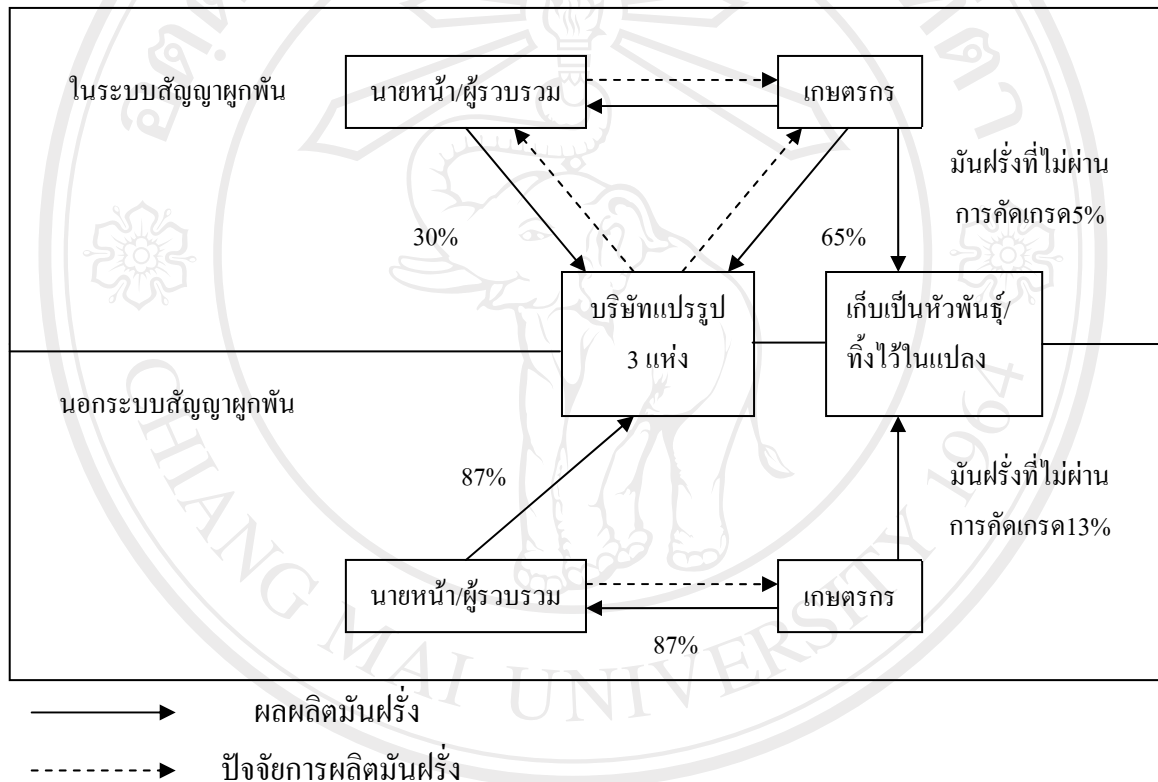
2. รุ่นฤดูฝนแรก ส่วนใหญ่เป็นการผลิตมันฝรั่งนอกระบบสัญญาผูกพัน เนื่องจากบริษัทแปรรูปไม่ต้องการเสี่ยงกับการลงทุนในการผลิตนอกฤดูกาลผลิตที่อาศัยน้ำฝนเพียงอย่างเดียว และเสี่ยงต่อการระบาดของโรคและแมลงมากกว่าฤดูแล้ง โดยจะเริ่มปลูกในเดือนเมษายนและเก็บเกี่ยวประมาณเดือนกรกฎาคมถึงสิงหาคม

3. รุ่นฤดูฝนสอง เป็นการผลิตนอกระบบสัญญาผูกพันทั้งหมด โดยเริ่มปลูกในประมาณเดือนกรกฎาคมถึงเดือนสิงหาคมและเก็บเกี่ยวตั้งแต่เดือนตุลาคมเป็นต้นไป เป็นการผลิตมันฝรั่งโดยอาศัยน้ำฝนเพียงอย่างเดียวเช่นกัน ซึ่งเกษตรกรในอำเภอพบพระ และอำเภอแม่สอด ส่วนใหญ่นิยมที่จะปลูกในรุ่นนี้มากกว่ารุ่นฤดูฝนแรก เนื่องจากเกษตรกรจะใช้หัวพันธุ์ซึ่งเก็บไว้เองจากฤดูกาลผลิตปกติหรือรุ่นฤดูแล้ง ที่ผ่านการพักตัวมาแล้วประมาณ 3-4 เดือนแล้ว (มันฝรั่งที่สามารถใช้เป็นหัวพันธุ์ในการขยายพันธุ์ต่อไป จะต้องผ่านการพักตัวประมาณ 3-4 เดือนหลังการเก็บเกี่ยว; บุญธรรม บุญเลา, 2547) โดยปริมาณผลผลิตเฉลี่ยต่อไร่ที่ได้ไม่แตกต่างจากการผลิตในรุ่นฤดูฝนแรก คือประมาณ 1,000-2,000 กิโลกรัมต่อไร่

ระบบการผลิตและการตลาดมันฝรั่งแปรรูปในพื้นที่จังหวัดตาก ซึ่งการผลิตมันฝรั่งแปรรูปในระบบสัญญาผูกพันนั้น เป็นการผลิตในรุ่นฤดูแล้งปีการผลิต 2549/50 ซึ่งเริ่มปลูกประมาณปลายเดือนธันวาคม 2549 ถึงมกราคม 2550 และเก็บเกี่ยวในเดือนมีนาคมถึงเมษายน 2550 แสดงในภาพ 4.3 ส่วนใหญ่มีการส่งเสริมโดยตรงจากบริษัท โดยบริษัทได้เข้าไปจัดตั้งศูนย์การส่งเสริมการผลิตมันฝรั่งย่อยในพื้นที่ (ได้แก่ บริษัท เป๊ปซี่-โคล่า จำกัด และบริษัท เบอร์ลี่ยุคเกอร์ จำกัด) ดังจะเห็นได้จากปริมาณผลผลิตร้อยละ 65 ของผลผลิตทั้งหมดจะถูกขายให้แก่บริษัทโดยตรง ซึ่งบริษัทแปรรูปจะสนับสนุนปัจจัยการผลิตต่างๆ เช่น หัวพันธุ์นำเข้า ปุ๋ย และยาป้องกันกำจัดศัตรูพืชต่างๆ พร้อมทั้งการให้ความรู้ด้านเทคโนโลยีการผลิต ให้แก่เกษตรกรโดยตรงผ่านทางเจ้าหน้าที่ส่งเสริมของบริษัท และเมื่อเกษตรกรเก็บเกี่ยวผลผลิตแล้วก็จะนำมาขายโดยตรงกับบริษัทโดยผ่านทางเจ้าหน้าที่ส่งเสริมของบริษัทเช่นกัน และผลผลิตอีกร้อยละ 30 ของการผลิตมันฝรั่งแปรรูปรุ่นฤดูแล้งนี้เป็นการส่งเสริมการผลิตโดยผ่านทางนายหน้าหรือผู้รวบรวม (broker) ซึ่งนายหน้าจะทำหน้าที่เป็นคนกลางระหว่างบริษัทกับเกษตรกรเพื่อจัดส่งปัจจัยการผลิตต่างๆ เช่น หัวพันธุ์นำเข้า ปุ๋ย และยา จากบริษัทให้แก่เกษตรกร

นอกจากนี้ยังพบว่านายหน้าบางรายมีการสนับสนุนปัจจัยการผลิตอื่นๆ นอกเหนือจากหัวพันธุ์นำเข้า ได้แก่ ปุ๋ย ยา ให้แก่เกษตรกรเอง ตลอดจนทำให้การดูแลเกษตรกรในด้านความรู้เทคโนโลยีในการผลิตร่วมกับเจ้าหน้าที่ส่งเสริมของบริษัท และเมื่อเกษตรกรเก็บเกี่ยวผลผลิตแล้วก็จะนำมาขายให้บริษัทโดยผ่านนายหน้าหรือผู้รวบรวม (broker) โดยนายหน้าหรือผู้รวบรวมจะต้องรับภาระความเสี่ยงในการ

ผลิตของเกษตรกรแทนบริษัท กล่าวคือหากเกษตรกรนำปัจจัยการผลิตจากบริษัทไปทำการผลิตแล้ว ได้ผลผลิตต่ำหรือมีปัญหาโรคแมลงระบาดจนไม่สามารถเก็บเกี่ยวผลผลิตได้ นายหน้าจะต้องรับผิดชอบ ในค่าใช้จ่ายของปัจจัยการผลิตที่เกษตรกรได้นำไปนั้น ส่วนผลผลิตที่เหลืออีกร้อยละ 5 ของผลผลิต ทั้งหมด ซึ่งไม่ผ่านการคัดเกรดของบริษัท เกษตรกรนิยมเก็บหัวที่มีขนาดเล็กไว้สำหรับใช้เป็นหัวพันธุ์ ในการปลูกรุ่นฤดูฝนสองต่อไป และหัวพันธุ์ที่มีขนาดใหญ่นิยมทิ้งไว้ในแปลงหรือให้วัวกิน จากการ สํารวจพบว่าเกษตรกรสามารถขายผลผลิตมันฝรั่งในระบบสัญญาผูกพันปีการผลิต 2549/50 นี้ ในราคา ประกัน 8.00 บาท/กิโลกรัม (ภาพ 4.3)



ที่มา : จากการสำรวจ, 2550

ภาพ 4.3 ระบบการผลิตและตลาดมันฝรั่งแปรรูปจังหวัดตาก

สำหรับระบบการผลิตและการตลาดมันฝรั่งแปรรูปในฤดูฝนนั้นพบว่าเป็นการผลิตนอกระบบ สัญญาผูกพันทั้งหมด โดยผ่านนายหน้าหรือผู้รวบรวม (broker) ซึ่งนายหน้าจะได้รับปริมาณโควตาการ ผลิตมันฝรั่งจากบริษัท พร้อมทั้งกำหนดปริมาณการรับซื้อในแต่ละวันจากบริษัทเช่นเดียวกับระบบการ ผลิตมันฝรั่งนอกระบบในอำเภอสันทราย จังหวัดเชียงใหม่ โดยเกษตรกรจะใช้หัวพันธุ์มันฝรั่งซึ่งเก็บไว้ เองจากการผลิตในรุ่นฤดูแล้ง และจัดหาปัจจัยการผลิตต่างๆ ด้วยตนเอง นอกจากนี้ยังพบว่านายหน้าบาง

รายมีการสนับสนุนปัจจัยการผลิตต่างๆ ให้แก่เกษตรกรด้วยเช่นกัน โดยผลผลิตมันฝรั่งที่ได้ส่วนใหญ่ ร้อยละ 87 จะถูกขายให้กับบริษัทแปรรูปโดยผ่านนายหน้า ส่วนที่เหลืออีกร้อยละ 13 ของผลผลิตทั้งหมด ซึ่งไม่ผ่านการคัดเกรด เกษตรกรนิยมเก็บไว้เป็นหัวพันธุ์ในฤดูกาลปลูกต่อไปหรือทิ้งไว้ในแปลง เป็นที่น่าสังเกตว่าสัดส่วนผลผลิตที่ไม่ผ่านการคัดเกรดของบริษัทในการผลิตมันฝรั่งนอกระบบสัญญาผูกพันมากกว่าการผลิตมันฝรั่งในระบบสัญญาผูกพัน เหตุที่เป็นเช่นนี้เนื่องจากการผลิตมันฝรั่งนอกระบบสัญญาผูกพันในพื้นที่จังหวัดตาก เป็นการผลิตในฤดูฝน ซึ่งมักจะประสบปัญหาโรคและแมลงมากกว่าการปลูกในฤดูแล้ง และปัญหาการให้น้ำไม่สม่ำเสมอเพราะต้องอาศัยน้ำฝนเพียงอย่างเดียว จากการสำรวจพบว่าเกษตรกรสามารถขายผลผลิตมันฝรั่งนอกระบบสัญญาผูกพันในปีการผลิต 2549/50 นี้ในราคา 12.00 บาท/กิโลกรัม (ภาพ 4.3)

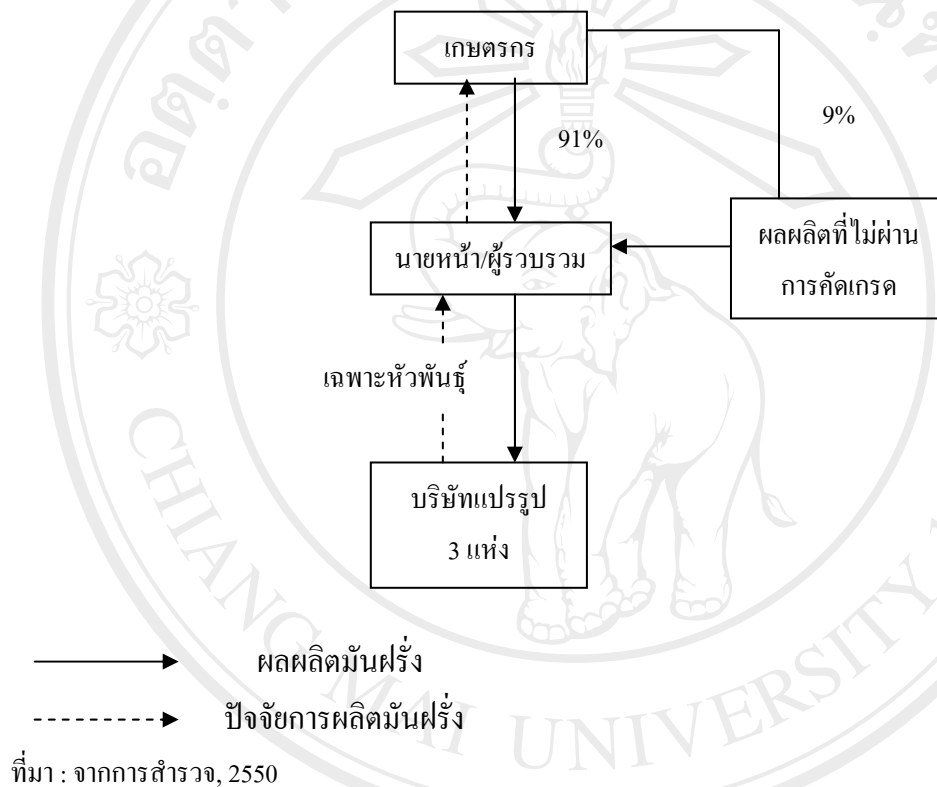
เนื่องจากในพื้นที่อำเภอพบพระ และแม่สอด จังหวัดตาก มีศูนย์การส่งเสริมการผลิตมันฝรั่งของบริษัทอยู่ ประกอบกับมีการส่งเสริมการผลิตมันฝรั่งในระบบสัญญาผูกพันโดยตรงจากบริษัท ดังนั้นความเข้มข้นของการส่งเสริมให้ความรู้ด้านเทคโนโลยีการผลิตจึงมีความเข้มข้นมากกว่าในพื้นที่อำเภอสันทราย จังหวัดเชียงใหม่ แต่ยังคงน้อยกว่าการส่งเสริมในอำเภอแจ้ห่ม จังหวัดลำปาง ซึ่งเป็นพื้นที่ที่มีการเข้าไปส่งเสริมให้มีการผลิตมันฝรั่งมานานน้อยกว่าคือประมาณ 6-7 ปี

4.1.3 การผลิตมันฝรั่งในจังหวัดลำปาง

สถานการณ์การผลิตมันฝรั่งในจังหวัดลำปาง ซึ่งเป็นการผลิตมันฝรั่งพันธุ์แปรรูปทั้งหมด จากข้อมูลของศูนย์สารสนเทศ กรมส่งเสริมการเกษตรและสำนักงานเศรษฐกิจการเกษตร (2549) พบว่า จังหวัดลำปางมีการผลิตมันฝรั่งแปรรูปเพียงอำเภอเดียว ได้แก่ อำเภอแจ้ห่ม โดยในปีการผลิต 2549/50 (ช่วงเวลาอ้างอิงการเพาะปลูกตั้งแต่เดือนพฤษภาคม 2549 ถึงเมษายน 2550) มีพื้นที่เพาะปลูกมากกว่า 4,000 ไร่ มีผลผลิตรวม 9,465 ตัน และสามารถผลิตมันฝรั่งได้ผลผลิตเฉลี่ยประมาณ 2,138 กิโลกรัม/ไร่ ซึ่งมีการผลิตฤดูกาลเดียวคือในฤดูแล้ง โดยเริ่มปลูกประมาณ ปลายเดือนธันวาคม และเก็บเกี่ยวในเดือนกุมภาพันธ์ถึงมีนาคม และอาศัยแหล่งน้ำจากบ่อบาดาลหรือแม่น้ำเป็นหลัก

สำหรับระบบการผลิตและการตลาดมันฝรั่งแปรรูปในจังหวัดลำปางปีการผลิต 2549/50 ซึ่งเริ่มปลูกประมาณปลายเดือนธันวาคม 2549 ถึงมกราคม 2550 และเก็บเกี่ยวประมาณเดือนมีนาคมถึงเมษายน 2550 เป็นการผลิตมันฝรั่งในระบบสัญญาผูกพันโดยผ่านนายหน้าหรือผู้รวบรวม (Broker) ทั้งหมด โดยมีบริษัทแปรรูปที่เข้าไปส่งเสริมให้มีการผลิตมันฝรั่งในระบบสัญญาผูกพันจำนวน 3 บริษัท ได้แก่ บริษัท เป๊ปซี่-โคล่า จำกัด บริษัท เบอร์ลี่ยุคเกอร์ จำกัด และบริษัท ยูนิแคมป์ จำกัด ซึ่งนายหน้าจะทำหน้าที่เป็นคนกลางในการจัดส่งหัวพันธุ์นำเข้าจากบริษัทให้แก่เกษตรกร และทำหน้าที่รวบรวมผลผลิตส่งให้แก่บริษัท สำหรับปัจจัยการผลิตอื่นๆ นายหน้าจะต้องเป็นผู้จัดการสนับสนุนให้แก่เกษตรกรเอง ตลอดจนให้การดูแลด้านความรู้เทคโนโลยีการผลิตแก่เกษตรกรด้วย ซึ่งถือได้ว่ามีความ

เข้มข้นของการส่งเสริมให้ความรู้ด้านเทคโนโลยีการผลิตมากกว่าการส่งเสริมในจังหวัดตาก และจังหวัดเชียงใหม่ กล่าวคือผลผลิตมันฝรั่งที่ผ่านการคัดเกรดจากบริษัทส่วนใหญ่ร้อยละ 91 เกษตรกรจะขายให้บริษัทแปรรูปโดยผ่านนายหน้าเท่านั้น ในราคาประกันกิโลกรัมละ 8.00 บาท (ปีการผลิต 2549/50) ส่วนที่เหลืออีกร้อยละ 9 ซึ่งไม่ผ่านการคัดเกรด เกษตรกรนิยมขายให้นายหน้าสำหรับนำไปขายต่อเป็นหัวพันธุ์ในการผลิตมันฝรั่งนอกระบบสัญญาผูกพันในพื้นที่อื่นๆ ต่อไป ในราคา กิโลกรัมละ 3.00 บาท (ปีการผลิต 2549/50) (ภาพ 4.4)



ภาพ 4.4 ระบบการผลิตและตลาดมันฝรั่งแปรรูปในระบบสัญญาผูกพันของอำเภอแจ้ห่ม จังหวัดลำปาง

โดยสรุประบบการผลิตและการตลาดมันฝรั่งแปรรูปในประเทศไทยทั้งในและนอกระบบสัญญาผูกพันนั้นมีความคล้ายคลึงกัน กล่าวคือเกษตรกรจะเป็นผู้ทำการผลิตและส่งขายให้แก่บริษัทหรือโรงงานแปรรูปโดยผ่านคนกลาง (middleman) ซึ่งสำหรับการผลิตมันฝรั่งแปรรูปในระบบสัญญาผูกพันพบว่ามีคนกลางอยู่ 2 ประเภท ได้แก่ นายหน้า (broker) และเจ้าหน้าที่ส่งเสริมของบริษัทแปรรูป ซึ่งการผลิตมันฝรั่งแปรรูปในระบบสัญญาผูกพันในพื้นที่จังหวัดตาก พบว่ามีคนกลางที่เป็นเจ้าหน้าที่ส่งเสริมในสัดส่วนที่มากกว่านายหน้า ในขณะที่การผลิตมันฝรั่งแปรรูปในระบบสัญญาผูกพันในจังหวัดลำปางนั้น มีนายหน้าที่ทำหน้าที่เป็นคนกลางเพียงอย่างเดียว ในขณะที่เดียวกับการผลิตมันฝรั่งแปรรูปนอก

ระบบสัญญาผูกพันนั้นก็พบว่ามีเพียงเฉพาะนายหน้า (broker) ที่ทำหน้าที่เป็นคนกลางระหว่างเกษตรกรกับบริษัทแปรรูปเช่นกัน

4.2 ลักษณะของเกษตรกร

จากการสำรวจเกษตรกรตัวอย่าง จำนวน 216 ตัวอย่าง ใน 3 พื้นที่ศึกษา ที่ทำการผลิตมันฝรั่งแปรรูปทั้งในระบบสัญญาผูกพันในพื้นที่อำเภอพบพระ จังหวัดตาก จำนวน 53 ตัวอย่าง และในพื้นที่อำเภอแจ้ห่ม จังหวัดลำปาง จำนวน 100 ตัวอย่าง และเกษตรกรตัวอย่างที่ทำการผลิตมันฝรั่งแปรรูปนอกระบบสัญญาผูกพันในพื้นที่อำเภอสันทราย จังหวัดเชียงใหม่ จำนวน 63 ตัวอย่าง ซึ่งมีรายละเอียดลักษณะของเกษตรกรที่ทำการผลิตมันฝรั่งแปรรูปดังกล่าวประกอบด้วยลักษณะทางสังคม และลักษณะทางเศรษฐกิจของครัวเรือนเกษตรกรตัวอย่างดังนี้

4.2.1 ลักษณะทางสังคม

ลักษณะทางสังคมของครัวเรือนเกษตรกรตัวอย่างประกอบด้วย อายุของเกษตรกร ระดับการศึกษาสูงสุด และประสบการณ์ในการผลิตมันฝรั่ง ซึ่งมีความแตกต่างกันไปตามพื้นที่ทำการศึกษาดังมีรายละเอียดต่อไปนี้

อายุของเกษตรกรจะพิจารณาโดยใช้อายุของหัวหน้าครัวเรือน เนื่องจากหัวหน้าครัวเรือนจะเป็นผู้ตัดสินใจในการทำกิจกรรมต่างๆ ของครัวเรือน รวมทั้งการตัดสินใจในการผลิตมันฝรั่งด้วย ดังนั้นจึงจำเป็นต้องนำมาเป็นตัวแปรประกอบในการพิจารณาความไม่มีประสิทธิภาพในการผลิตมันฝรั่งทั้งในและนอกระบบสัญญาผูกพัน จากเกษตรกรตัวอย่างทั้งหมด 216 ราย พบว่าอายุของหัวหน้าครัวเรือนเกษตรกรเฉลี่ยใน 3 พื้นที่ใกล้เคียงกัน คืออยู่ระหว่าง 46-49 ปี (ตาราง 4.6) โดยพื้นที่จังหวัดเชียงใหม่สูงที่สุด รองลงมาได้แก่จังหวัดตาก และจังหวัดลำปางตามลำดับ (เท่ากับ 49 ปี 48 ปี และ 46 ปี ตามลำดับ)

ระดับการศึกษาสูงสุดของสมาชิกในครัวเรือนที่มีส่วนในการตัดสินใจในการผลิตมันฝรั่งพบว่าเกษตรกรตัวอย่างส่วนใหญ่ในพื้นที่จังหวัดตากมีระดับการศึกษาสูงสุดในระดับมัธยมศึกษาตอนต้น (ร้อยละ 41.50) ในขณะที่เกษตรกรตัวอย่างในพื้นที่จังหวัดลำปาง มีระดับการศึกษาสูงสุดในระดับประถมศึกษาปีที่ 6 (ร้อยละ 32) และเกษตรกรตัวอย่างในพื้นที่จังหวัดเชียงใหม่มีระดับการศึกษาสูงสุดต่ำที่สุดคืออยู่ในระดับประถมศึกษาปีที่ 4 (ร้อยละ 55.60)

เป็นที่น่าสังเกตว่าเกษตรกรตัวอย่างในพื้นที่จังหวัดเชียงใหม่มีประสบการณ์ในการผลิตมันฝรั่งเฉลี่ยประมาณ 9 ปี ซึ่งจากข้อมูลทฤษฎีพบว่ามีเกษตรกรในอำเภอสันทราย จังหวัดเชียงใหม่มีประสบการณ์ในการผลิตมันฝรั่งมานานมากกว่า 20 ปี สาเหตุเนื่องมาจากเกษตรกรที่ปัจจุบันยังทำการผลิตมันฝรั่งอยู่นั้น เป็นเกษตรกรในรุ่นลูกหรือรุ่นหลาน แต่พบว่ายังคงมากที่สุดเมื่อเปรียบเทียบกับระหว่างเกษตรกรตัวอย่างในทั้ง 3 พื้นที่ ซึ่งเกษตรกรตัวอย่างในจังหวัดลำปางมีประสบการณ์ในการผลิตมันฝรั่ง

เฉลี่ยน้อยที่สุด คือประมาณ 4 ปี และพบว่าเกษตรกรไม่เคยมีประสบการณ์ในการผลิตมันฝรั่งนอกระบบสัญญาผูกพันเลย ในขณะที่เกษตรกรตัวอย่างในพื้นที่จังหวัดตากมีประสบการณ์การผลิตมันฝรั่งเฉลี่ยใกล้เคียงกับเกษตรกรในพื้นที่จังหวัดเชียงใหม่ คือประมาณ 8 ปี เนื่องจากการผลิตมันฝรั่งของเกษตรกรตัวอย่างในจังหวัดตากเป็นการผลิตในพื้นที่สูง ซึ่งสามารถทำการผลิตได้ทั้งในฤดูแล้ง และฤดูฝน โดยการผลิตในฤดูแล้งเป็นการผลิตมันฝรั่งในระบบสัญญาผูกพัน และการผลิตในฤดูฝนซึ่งเป็นการผลิตมันฝรั่งนอกระบบสัญญาผูกพัน เกษตรกรตัวอย่างในพื้นที่จังหวัดตากจึงมีประสบการณ์ในการผลิตมันฝรั่งเฉลี่ยทั้งในระบบสัญญาผูกพันและนอกระบบสัญญาผูกพันเท่ากัน ในขณะที่เกษตรกรตัวอย่างในพื้นที่อำเภอสันทราย จังหวัดเชียงใหม่ มีประสบการณ์การผลิตมันฝรั่งในระบบสัญญาผูกพันเฉลี่ยประมาณ 3 ปีแรกของการผลิตมันฝรั่งเท่านั้น หลังจากนั้นประสบการณ์เฉลี่ยอีก 6 ปี เกษตรกรได้เปลี่ยนมาทำการผลิตมันฝรั่งนอกระบบสัญญาผูกพัน

เมื่อพิจารณาถึงสัดส่วนของเกษตรกรตัวอย่างที่มีประสบการณ์ในการผลิตมันฝรั่งใน 3 พื้นที่พบว่าเกษตรกรในพื้นที่จังหวัดเชียงใหม่และจังหวัดตากส่วนใหญ่มีประสบการณ์ในการผลิตมันฝรั่งอยู่ระหว่าง 6-10 ปี แต่สัดส่วนของเกษตรกรตัวอย่างในจังหวัดเชียงใหม่มีมากกว่า กล่าวคือเท่ากับร้อยละ 71.4 และร้อยละ 58.5 ตามลำดับ ในขณะที่เกษตรกรตัวอย่างส่วนใหญ่ในพื้นที่จังหวัดลำปางมีประสบการณ์การผลิตมันฝรั่งในระหว่าง 1-5 ปีเท่านั้น ซึ่งมีสัดส่วนร้อยละ 75 และอีกร้อยละ 25 มีประสบการณ์การผลิตมันฝรั่งในระหว่าง 6-10 ปี (ตาราง 4.6)

4.2.2 ลักษณะทางเศรษฐกิจ

สำหรับลักษณะทางเศรษฐกิจของครัวเรือนเกษตรกรตัวอย่าง จะเป็นการพิจารณาถึงลักษณะที่สำคัญต่างๆ ในการผลิตมันฝรั่ง ได้แก่ ขนาดพื้นที่และการถือครองที่ดิน รายได้ของเกษตรกร และแหล่งเงินทุนที่ใช้ในการผลิตมันฝรั่ง

การถือครองที่ดินของเกษตรกรหมายถึง กรรมสิทธิ์ความเป็นเจ้าของที่ดินหรือเช่าผู้อื่นที่เกษตรกรใช้ในการเพาะปลูกพืช ผลการศึกษาพบว่าเกษตรกรในพื้นที่จังหวัดลำปางส่วนใหญ่มีที่ดินเป็นของตนเองทั้งหมดถึงร้อยละ 97 ในขณะที่เกษตรกรส่วนใหญ่ในจังหวัดตากและเชียงใหม่เช่าที่ดินทั้งหมด โดยเฉพาะในจังหวัดตากซึ่งมีสัดส่วนของเกษตรกรที่เช่าที่ดินทั้งหมดสูงที่สุดคือเท่ากับร้อยละ 73.6 และร้อยละ 63.5 ตามลำดับ (ตาราง 4.7) ในขณะเดียวกันพบว่าเกษตรกรตัวอย่างในจังหวัดตากซึ่งทำการผลิตมันฝรั่งในระบบสัญญาผูกพันในฤดูแล้งและในจังหวัดเชียงใหม่มีการใช้ที่ดินมากกว่าร้อยละ 60 ของพื้นที่ทั้งหมด สำหรับเพาะปลูกมันฝรั่ง (ร้อยละ 77.07 และร้อยละ 64.56) ในขณะที่เกษตรกรตัวอย่างในจังหวัดลำปางมีการจัดสรรที่ดินสำหรับเพาะปลูกมันฝรั่งเพียงร้อยละ 49.89 ของพื้นที่ทั้งหมด ซึ่งแสดงให้เห็นว่าเกษตรกรตัวอย่างในพื้นที่อำเภอพบพระ จังหวัดตาก และอำเภอสันทราย จังหวัดเชียงใหม่ ทำการเพาะปลูกมันฝรั่งเป็นพืชหลัก นอกจากนี้ยังพบว่าเกษตรกรตัวอย่างในจังหวัดตากที่ทำ

การผลิตมันฝรั่งนอกระบบในฤดูฝนมีการจัดสรรที่ดินสำหรับการเพาะปลูกมันฝรั่งในฤดูกาลนี้เพียงร้อยละ 34.52 ของพื้นที่ทั้งหมด เนื่องจากปัญหาของโรคและแมลงที่มีมักจะระบาดมากในฤดูฝน ประกอบกับผลผลิตที่ได้ต่ำและคุณภาพไม่ดี ซึ่งบริษัทแปรรูปมักจะให้ปริมาณโควตาที่จะรับซื้อจากเกษตรกรในฤดูกาลนี้น้อยกว่าในฤดูแล้งมาก (ภาพ 4.5)

ตาราง 4.6 อายุ ระดับการศึกษา และประสบการณ์การผลิตมันฝรั่งของเกษตรกรตัวอย่าง

ข้อมูล	จ. ตาก	จ. ลำปาง	จ. เชียงใหม่
จำนวนเกษตรกรตัวอย่าง (ราย)	53	100	63
อายุของเกษตรกรเฉลี่ย (ปี)	48	46	49
ระดับการศึกษา (ร้อยละ)			
ประถมศึกษาปีที่ 4	20.80	23.00	55.60
ประถมศึกษาปีที่ 6	13.20	32.00	20.60
มัธยมศึกษาตอนต้น	41.50	30.00	12.70
มัธยมศึกษาตอนปลาย	18.90	11.00	7.90
ปริญญาตรีหรือสูงกว่า	5.70	4.00	3.20
รวม	100.00	100.00	100.00
ประสบการณ์การผลิตมันฝรั่ง (ร้อยละ)			
1-5 ปี	18.90	75.00	9.50
6-10 ปี	58.50	25.00	71.40
11-15 ปี	18.90	0.00	9.50
16-20 ปี	3.80	0.00	9.50
รวม	100.00	100.00	100.00
ประสบการณ์การผลิตมันฝรั่งเฉลี่ย (ปี)	8	4	9
ประสบการณ์การผลิตมันฝรั่งในระบบสัญญาผูกพันเฉลี่ย (ปี)	8	4	3
ประสบการณ์การผลิตมันฝรั่งนอกระบบสัญญาผูกพันเฉลี่ย (ปี)	8	0	6

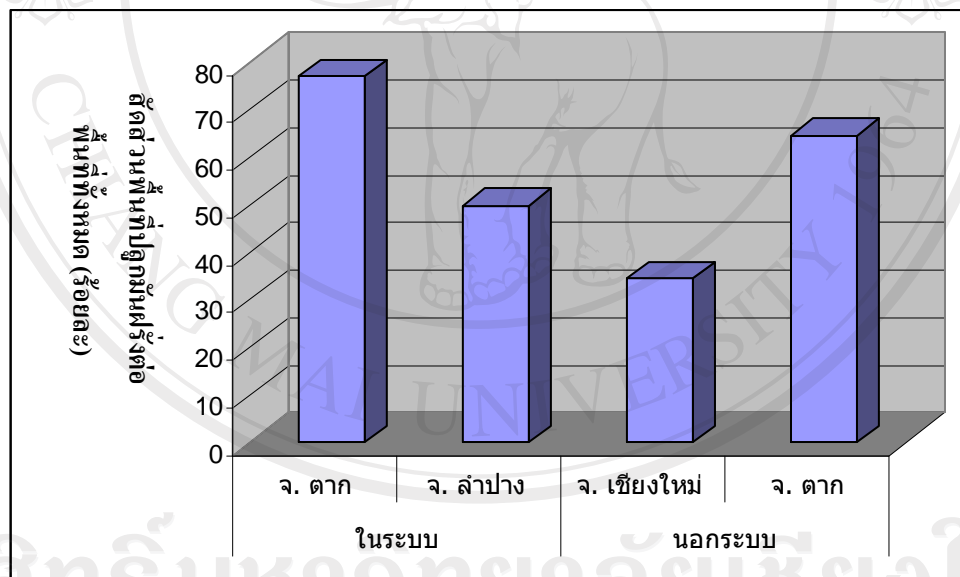
ที่มา : จากการสำรวจ, 2550

ตาราง 4.7 การถือครองที่ดินของเกษตรกรตัวอย่างที่ทำการผลิตมันฝรั่ง

หน่วย : ไร่/ละ

กรรมสิทธิ์ในที่ดิน	จ. ดาก (n=53)	จ. ลำปาง (n=100)	จ. เชียงใหม่ (n=63)
เป็นของตนเองทั้งหมด	17.00	97.00	11.10
เช่าทั้งหมด	73.60	1.00	63.50
เป็นของตนเองบางส่วนและเช่าบางส่วน	7.50	2.00	25.40
ของญาติพี่น้องโดยไม่เสียค่าเช่า	1.90	0.00	0.00
อื่นๆ	0.00	0.00	0.00
รวม	100.00	100.00	100.00

ที่มา : จากการสำรวจ, 2550



ที่มา : จากการสำรวจ, 2550

ภาพ 4.5 สัดส่วนพื้นที่ปลูกมันฝรั่งต่อพื้นที่ทั้งหมดของเกษตรกรตัวอย่าง

สำหรับขนาดพื้นที่ที่ใช้ในการผลิตมันฝรั่งของเกษตรกรตัวอย่างในแต่ละพื้นที่ พบว่าการผลิตมันฝรั่งในจังหวัดดากในระบบสัญญาผูกพัน มีขนาดพื้นที่ใหญ่ที่สุดคือเฉลี่ยประมาณ 15 ไร่ต่อเกษตรกร 1 ราย ในขณะที่เดียวกันขนาดพื้นที่การผลิตมันฝรั่งนอกระบบสัญญาผูกพันในจังหวัดดากมีขนาดเฉลี่ยรองลงมาประมาณ 6.8 ไร่ ซึ่งมีขนาดใกล้เคียงกับการผลิตมันฝรั่งนอกระบบสัญญาผูกพันในจังหวัด

เชิงคือเฉลี่ยประมาณ 6 ไร่ ในขณะที่การผลิตมันฝรั่งในระบบสัญญาผูกพันในจังหวัดลำปางมีขนาดเล็กที่สุดเฉลี่ยเพียงรายละ 5 ไร่ เนื่องจากเกษตรกรในพื้นที่จังหวัดตากมีความชำนาญในการผลิตค่อนข้างมาก ประกอบกับเป็นการผลิตมันฝรั่งในระบบสัญญาผูกพันซึ่งมีตลาดรับซื้อผลผลิตแน่นอนในปริมาณที่เกษตรกรแต่ละรายได้โควตาการผลิตมา ดังนั้นเกษตรกรในพื้นที่จังหวัดตากจึงมีการผลิตมันฝรั่งในพื้นที่ขนาดใหญ่กว่าการผลิตในพื้นที่จังหวัดลำปาง ซึ่งมีความชำนาญน้อยกว่าบริษัทแปรรูปจึงไม่กล้าที่จะให้โควตาการผลิตแก่เกษตรกรในปริมาณที่มาก และการผลิตในพื้นที่จังหวัดเชียงใหม่ ซึ่งเป็นการผลิตมันฝรั่งนอกระบบสัญญาผูกพันที่มีความเสี่ยงต่อปริมาณการรับซื้อผลผลิตมันฝรั่งของบริษัทแปรรูป (ตาราง 4.8)

ตาราง 4.8 ขนาดพื้นที่ดินของเกษตรกรตัวอย่าง

หน่วย : ไร่/ครัวเรือน

ขนาดพื้นที่	ในระบบสัญญาผูกพัน		นอกระบบสัญญาผูกพัน	
	จ. ตาก (n=53)	จ. ลำปาง (n=100)	จ. ตาก (n=50)	จ. เชียงใหม่ (n=63)
พื้นที่ทั้งหมด	20.43	14.17	20.28	10.60
พื้นที่เพาะปลูกมันฝรั่ง	15.31	5.07	6.84	6.06

ที่มา : จากการสำรวจ, 2550

รายได้ในครัวเรือนของเกษตรกรตัวอย่างต่อปีส่วนใหญ่ทั้ง 3 พื้นที่มีรายได้มากกว่า 60,000 บาทขึ้นไป และเมื่อพิจารณาถึงรายได้จากการผลิตมันฝรั่งต่อปีพบว่าสอดคล้องกับรายได้เฉลี่ยต่อปีของครัวเรือนเกษตรกรตัวอย่าง กล่าวคือครัวเรือนเกษตรกรตัวอย่างส่วนใหญ่มีรายได้จากการผลิตมันฝรั่งมากกว่า 60,000 บาทต่อปี โดยเฉพาะเกษตรกรในพื้นที่จังหวัดตากซึ่งมีเกษตรกรร้อยละ 98 มีรายได้จากการผลิตมันฝรั่งต่อปีมากกว่า 60,000 บาท รองลงมาได้แก่เกษตรกรตัวอย่างในพื้นที่จังหวัดลำปาง (ร้อยละ 94) ในขณะที่เกษตรกรตัวอย่างในพื้นที่จังหวัดเชียงใหม่มีสัดส่วนน้อยที่สุด คือร้อยละ 66.7 (ตาราง 4.9)

สำหรับแหล่งเงินทุนที่ครัวเรือนเกษตรกรตัวอย่างใช้ในการผลิตมันฝรั่งนั้น พบว่าเกษตรกรตัวอย่างในจังหวัดตากและจังหวัดเชียงใหม่ ที่ส่วนใหญ่ไม่ได้กู้ยืมเงินมาใช้ในการผลิตมันฝรั่งเลย โดยมีสัดส่วนของเกษตรกรเท่ากับร้อยละ 60.4 และร้อยละ 50 ที่ใช้เงินทุนของตนเอง ซึ่งจากสัดส่วนของเงินลงทุนพบว่า เกษตรกรในจังหวัดตากมีการใช้เงินทุนของตนเองสูงที่สุดถึงร้อยละ 86 ของเงินลงทุนทั้งหมด รองลงมาได้แก่เกษตรกรในจังหวัดลำปางที่เงินลงทุนร้อยละ 80 เป็นเงินทุนของตนเองเช่นกัน

ตาราง 4.9 รายได้ในครัวเรือน รายได้จากการผลิตมันฝรั่ง และแหล่งเงินทุนในการผลิตมันฝรั่ง ของเกษตรกรตัวอย่าง

หน่วย : ร้อยละ

ข้อมูล	จ. ตาก (N=53)	จ. ลำปาง (N=100)	จ. เชียงใหม่ (N=63)
รายได้ในครัวเรือนต่อปี			
น้อยกว่า 20,000 บาท	1.90	0.00	9.50
20,001 บาท – 40,000 บาท	0.00	0.00	6.30
40,001 บาท – 60,000 บาท	0.00	0.00	9.50
มากกว่า 60,000 บาท	98.10	100.00	74.60
รวม	100.00	100.00	100.00
รายได้จากการผลิตมันฝรั่งต่อปี			
น้อยกว่า 20,000 บาท	1.90	1.00	6.30
20,001 บาท – 40,000 บาท	0.00	3.00	7.90
40,001 บาท – 60,000 บาท	0.00	2.00	19.00
มากกว่า 60,000 บาท	98.10	94.00	66.70
รวม	100.00	100.00	100.00
แหล่งเงินทุนสำหรับการผลิตมันฝรั่ง*			
ใช้เงินทุนตนเองอย่างเดียว	60.40	50.00	22.20
ใช้เงินทุนตนเองร่วมกับกู้ 1 แหล่ง	30.20	31.00	39.70
ใช้เงินทุนตนเองร่วมกับกู้ 2 แหล่ง	9.40	11.00	14.30
ใช้เงินทุนตนเองร่วมกับกู้ 3 แหล่ง	0.00	1.00	1.60
กู้ยืมอย่างเดียว 1 แหล่ง	0.00	0.00	20.60
กู้ยืมอย่างเดียว 2 แหล่ง	0.00	1.00	1.60
รวม	100.00	100.00	100.00
สัดส่วนของแหล่งเงินทุน*			
เงินทุนของตนเอง	85.94	80.40	49.84
ธ.ก.ส.	10.28	16.30	37.78
สหกรณ์การเกษตร	0.00	0.50	9.52
กู้ยืมจากเพื่อน หรือญาติพี่น้อง	3.21	1.40	1.59
กู้ยืมจากนายทุนนอกระบบ	0.19	0.60	0.00
อื่นๆ ได้แก่ กู้ไฟแนนซ์ และกู้ร้านค้า	0.38	0.80	1.27

ที่มา : จากการสำรวจ, 2550

หมายเหตุ : * ไม่รวมเงินกู้ในรูปปัจจัยการผลิตจากบริษัทหรือนายหน้า (Broker)

ในขณะที่เกษตรกรในจังหวัดเชียงใหม่ส่วนใหญ่มีการใช้เงินทุนของตนเองร่วมกับการกู้ยืมจากแหล่งเงินทุน 1 แหล่ง ซึ่งจากสัดส่วนของเงินลงทุนนอกเหนือจากเงินทุนของตนเอง (ร้อยละ 50) เกษตรกรตัวอย่างนิยมกู้ยืมจากธนาคารเพื่อการเกษตรและสหกรณ์การเกษตร (ธกส.) มากที่สุด ถึงร้อยละ 39.7 ของเงินลงทุนทั้งหมด นอกจากนี้ยังพบว่าครัวเรือนเกษตรกรตัวอย่างในจังหวัดตากไม่มีการกู้ยืมเงินจากสหกรณ์การเกษตรเลย และเกษตรกรตัวอย่างในจังหวัดเชียงใหม่ก็ไม่มีการกู้ยืมเงินจากนายทุนนอกระบบเลยเช่นกัน ซึ่งแสดงให้เห็นว่าเกษตรกรตัวอย่างในจังหวัดเชียงใหม่มีแหล่งเงินทุนที่สามารถกู้ยืมสำหรับลงทุนในการผลิตมันฝรั่งที่หลากหลายมากกว่าในจังหวัดตาก และลำปาง ทั้งจาก ธกส. และสหกรณ์การเกษตร ซึ่งมีสหกรณ์ผู้ปลูกมันฝรั่งจังหวัดเชียงใหม่ จัดตั้งอยู่ที่อำเภอสันทราย จังหวัดเชียงใหม่ ตลอดจนการกู้ยืมจากไฟแนนซ์ และกู้ยืมจากร้านขายปัจจัยการผลิตต่างๆ (ตาราง 4.9)

4.3 ทักษะและความรู้ของเกษตรกรในการผลิตมันฝรั่ง

ทัศนคติและความรู้ของเกษตรกรในการผลิตมันฝรั่งในการศึกษานี้ ประกอบด้วยการศึกษาเหตุผลในการตัดสินใจเลือกทำการผลิตมันฝรั่งทั้งในระบบสัญญาผูกพัน และนอกระบบสัญญาผูกพัน ทัศนคติของเกษตรกรที่มีต่อการผลิตมันในระบบสัญญาผูกพัน ตลอดจนความรู้ในการผลิตมันฝรั่งของเกษตรกร ซึ่งมีรายละเอียดผลการศึกษาดังนี้

4.3.1 เหตุผลการตัดสินใจเลือกทำการผลิตมันฝรั่งในและนอกระบบสัญญาผูกพัน

จากการสำรวจเหตุผลของการตัดสินใจเลือกทำการผลิตมันฝรั่งทั้งในและนอกระบบ จำนวน 266 ตัวอย่าง จากการผลิตมันฝรั่งในระบบสัญญาผูกพันในพื้นที่จังหวัดตาก (ฤดูแล้ง) จำนวน 53 ตัวอย่าง และในพื้นที่จังหวัดลำปาง จำนวน 100 ตัวอย่าง และจากการผลิตมันฝรั่งนอกระบบสัญญาผูกพันในจังหวัดเชียงใหม่ จำนวน 63 ตัวอย่าง และในพื้นที่จังหวัดตาก (ฤดูฝน) จำนวน 50 ตัวอย่าง โดยวิธีการวัดระดับความคิดเห็นแบบ likert scale ซึ่งแสดงเป็นคะแนนรวมเฉลี่ยจากน้ำหนักที่เกษตรกรให้ตามความสำคัญ 5 ระดับ ดังนี้

ค่าเฉลี่ย 4.51 – 5.00 หมายถึง ระดับความคิดเห็นที่เห็นด้วยมากที่สุด

ค่าเฉลี่ย 3.51 – 4.50 หมายถึง ระดับความคิดเห็นที่เห็นด้วยมาก

ค่าเฉลี่ย 2.51 – 3.50 หมายถึง ระดับความคิดเห็นที่เห็นด้วยปานกลาง

ค่าเฉลี่ย 1.51 – 2.50 หมายถึง ระดับความคิดเห็นที่เห็นด้วยน้อย

ค่าเฉลี่ย 1.00 – 1.50 หมายถึง ระดับความคิดเห็นที่เห็นด้วยน้อยที่สุด

จากการสำรวจเหตุผลที่เกษตรกรตัดสินใจเลือกทำการผลิตมันฝรั่งในระบบสัญญาผูกพันนั้น พบว่าเหตุผลที่เกษตรกรตัวอย่างในพื้นที่จังหวัดลำปางให้ความสำคัญมากเป็นอย่างยิ่ง ได้แก่ การมีตลาดรับซื้อผลผลิตที่แน่นอน ราคารับซื้อแน่นอนหรือมีราคาประกัน ปลูกมันฝรั่งในระบบสัญญาแล้วมี

รายได้ดีกว่าการปลูกมันฝรั่งนอกระบบสัญญาผูกพัน บริษัทให้เครดิตหัวพันธุ์มันฝรั่ง ปุ๋ย และยาปราบศัตรูพืช ตลอดจนการได้รับการถ่ายทอดความรู้และเทคโนโลยีการผลิตจากเจ้าหน้าที่ส่งเสริมของบริษัทหรือโบรกเกอร์ (ระดับคะแนน 4.51-5.00) โดยเฉพาะเหตุผลที่มีตลาดรับซื้อผลผลิตแน่นอนเกษตรกรให้ความสำคัญมากที่สุด (คะแนนเฉลี่ยเท่ากับ 5.00)

ในขณะที่เกษตรกรตัวอย่างในพื้นที่จังหวัดตากซึ่งมีประสบการณ์ในการผลิตมันฝรั่งมานานกว่ากลับให้ความสำคัญในระดับมากน้อยกว่า (ระดับคะแนน 3.51-4.50) ได้แก่ การมีโควตาการปลูกมันฝรั่งให้จากบริษัท หัวพันธุ์ที่บริษัทให้นั้นสามารถให้ผลผลิตได้ดีกว่าหัวพันธุ์ที่เก็บไว้เอง การมีตลาดรองรับและมีราคาซื้อที่แน่นอน การปลูกมันฝรั่งในระบบสัญญาผูกพันนั้นให้รายได้และผลกำไรคุ้มค่ากว่าการปลูกมันฝรั่งนอกระบบสัญญาผูกพัน การได้เครดิตหัวพันธุ์มันฝรั่ง ปุ๋ย และยาปราบศัตรูพืชจากบริษัท ตลอดจนการปลูกตามเพื่อนบ้าน ในขณะที่เหตุผลของการมีความช่วยเหลือหรือการให้ความรู้ด้านเทคโนโลยีการผลิตมันฝรั่งจากเจ้าหน้าที่ส่งเสริมของบริษัทหรือโบรกเกอร์ เกษตรกรให้ความสำคัญในระดับปานกลางเท่านั้น (ระดับคะแนน 2.51-3.50) ซึ่งสอดคล้องกับการมีประสบการณ์ความรู้ และความชำนาญในการผลิตมันฝรั่งมากกว่าเกษตรกรในพื้นที่จังหวัดลำปาง เป็นที่น่าสังเกตว่าเกษตรกรตัวอย่างในพื้นที่จังหวัดตากให้ความสำคัญกับการมีโควตาการปลูกมันฝรั่งที่บริษัทได้กำหนดให้มากที่สุด โดยมีคะแนนเฉลี่ยเท่ากับ 4.28 รองลงมาได้แก่เหตุผลที่หัวพันธุ์นำเข้าที่ได้จากบริษัท สามารถให้ผลผลิตดีกว่าหัวพันธุ์ที่เก็บไว้เอง (คะแนน 4.00) (ตาราง 4.10)

สำหรับเหตุผลที่เกษตรกรตัวอย่างตัดสินใจในการผลิตมันฝรั่งนอกระบบสัญญาผูกพันในพื้นที่จังหวัดตาก และจังหวัดเชียงใหม่ นั้น มีความแตกต่างกันอย่างชัดเจน เนื่องจากเกษตรกรตัวอย่างในพื้นที่จังหวัดตากเห็นว่าเหตุผลที่มีความสำคัญในระดับมากเป็นอย่างยิ่ง (ระดับคะแนน 4.51-5.00) ได้แก่ บริษัทไม่มีโควตาการผลิตมันฝรั่งในระบบสัญญาผูกพันให้สำหรับการผลิตมันฝรั่งในฤดูฝน (มีความเสี่ยงในผลผลิตตกต่ำ ไม่คุ้มค่าการลงทุน) จึงจำเป็นต้องทำการผลิตโดยการลงทุนเอง และเป็นเหตุผลที่สำคัญที่สุด ซึ่งมีคะแนนเฉลี่ยเท่ากับ 4.70 ส่วนเหตุผลที่เกษตรกรให้ความสำคัญในระดับมาก (ระดับคะแนน 3.51-4.50) ได้แก่ การมีความชำนาญในการผลิตมันฝรั่งอยู่แล้ว จึงไม่จำเป็นต้องได้รับคำแนะนำเรื่องเทคโนโลยีการผลิตจากเจ้าหน้าที่ส่งเสริมของบริษัทหรือ โบรกเกอร์ ซึ่งเกษตรกรให้ความสำคัญเป็นอันดับรองลงมา (คะแนนเฉลี่ย 4.18) นอกจากนี้ยังมีเหตุผลว่าการเก็บหัวพันธุ์ไว้เองเพื่อลดต้นทุนการผลิต การขายมันฝรั่งนอกระบบสัญญาผูกพันได้ราคาสูงกว่าราคาประกันของมันฝรั่งในระบบ และการไม่เห็นด้วยกับการรับซื้อผลผลิตของบริษัทอยู่ในระดับสำคัญมากเท่านั้น นอกจากนี้ยังพบว่าเกษตรกรให้ความสำคัญของเหตุผลที่ว่า การปลูกมันฝรั่งนอกระบบสัญญาผูกพันมีรายได้หรือได้กำไรดีกว่าการปลูกมันฝรั่งในระบบสัญญาผูกพัน และความไม่มั่นใจต่อการปฏิบัติตามสัญญาของบริษัทที่ทำสัญญาน้อยที่สุด ซึ่งมีคะแนนเฉลี่ยเท่ากับ 2.82

ตาราง 4.10 เหตุผลในการตัดสินใจทำการผลิตมันฝรั่งในระบบสัญญาผูกพันของเกษตรกรตัวอย่าง

หน่วย : คะแนนเฉลี่ยถ่วงน้ำหนัก

เหตุผล	จ. ตาก (N=53)	จ. ลำปาง (N=100)
- มีตลาดรับซื้อผลผลิตแน่นอน	3.83	5.00
- ราคาซื้อแน่นอน	3.72	4.88
- ปลูกมันฝรั่งในระบบฯ มีรายได้ดีกว่านอกระบบฯ	3.79	4.54
- การปลูกมันฝรั่งในระบบฯ ผูกพันให้กำไรคุ้มค่ากว่านอกระบบฯ	3.70	4.45
- บริษัทให้เครดิตหัวพันธุ์มันฝรั่ง	3.74	4.54
- หัวพันธุ์ที่บริษัทให้ ให้ผลผลิตดีกว่าที่เก็บไว้เอง	4.00	4.41
- หัวพันธุ์ที่บริษัทให้ เป็นหัวเชื้อปลอดโรค	3.58	3.62
- บริษัทให้เครดิตปุ๋ย และยาปราบศัตรูพืชมาใช้ก่อน	3.70	4.84
- ได้รับคำแนะนำเรื่องเทคโนโลยีในการผลิต และคำปรึกษาเมื่อ ประสบปัญหาจากเจ้าหน้าที่ส่งเสริมของบริษัท หรือ โบนัสเกอร์	3.40	4.70
- มีเจ้าหน้าที่ของบริษัทหรือ โบนัสเกอร์ เข้ามาส่งเสริมให้ปลูก	3.34	4.84
- ปลูกตามเพื่อนบ้าน	3.81	2.36
- มีโควตาการปลูกมันฝรั่งให้จากบริษัทฯ	4.28	0.00

ที่มา : จากการคำนวณ, 2550

หมายเหตุ : คะแนนเฉลี่ยถ่วงน้ำหนัก โดยคะแนนต่ำสุด = 1 และคะแนนสูงสุด = 5

ในขณะที่เกษตรกรตัวอย่างในจังหวัดเชียงใหม่ ซึ่งในอดีตเคยทำการผลิตมันฝรั่งในระบบสัญญาผูกพันมาก่อน และได้เปลี่ยนมาทำการผลิตมันฝรั่งนอกระบบสัญญาผูกพัน ให้เหตุผลที่ตัดสินใจเลือกทำการผลิตมันฝรั่งนอกระบบสัญญาผูกพันในระดับที่สำคัญมาก (ระดับคะแนน 3.51-4.50) ได้แก่ การเก็บหัวพันธุ์ไว้เองนั้นเป็นการช่วยลดต้นทุนการผลิต โดยมีคะแนนเฉลี่ยเท่ากับ 4.22 ซึ่งสูงที่สุด นอกจากนี้ยังมีเหตุผลของการขายมันฝรั่งนอกระบบสัญญาผูกพันได้ราคาสูงกว่าราคาประกันของมันฝรั่งในระบบสัญญาผูกพัน ความรู้ดีกว่ามีอิสระมากกว่าการผลิตมันฝรั่งในระบบผูกพัน และการไม่เห็นด้วยกับการคิดเครดิตซื้อผลผลิตของบริษัท นอกจากนี้เหตุผลที่เกษตรกรตัวอย่างให้ความสำคัญน้อยที่สุด ได้แก่ ความไม่มั่นใจต่อการปฏิบัติตามสัญญาของบริษัทที่ทำสัญญา (คะแนนเฉลี่ย 2.62) และการมีเงินทุนในการผลิตของตนเองอยู่แล้ว จึงไม่ต้องการเครดิตหัวพันธุ์ ปุ๋ย และยาจากบริษัท (คะแนนเฉลี่ย 2.63) ซึ่งแสดงให้เห็นว่าเกษตรกรตัวอย่างในพื้นที่จังหวัดเชียงใหม่ให้ความสำคัญกับเหตุผลด้านการ

ประหยัดต้นทุนการผลิตด้วยการเก็บหัวพันธุ์ไว้เอง ราคาผลผลิต และความรู้สึกว่ามีอิสระในการผลิตมากที่สุด (ตาราง 4.11)

ตาราง 4.11 เหตุผลในการตัดสินใจทำการผลิตมันฝรั่งนอกระบบสัญญาผูกพันของเกษตรกรตัวอย่าง

หน่วย : คะแนนเฉลี่ยถ่วงน้ำหนัก

เหตุผล	จ. ตาก (N=50)	จ. เชียงใหม่ (N=63)
- ขายมันฝรั่งนอกระบบฯ ได้ราคาสูงกว่าราคาประกันของมันฝรั่งในระบบฯ	3.60	3.94
- การปลูกมันฝรั่งนอกระบบฯ มีรายได้สุทธิหรือกำไรดีกว่าในระบบฯ	2.82	3.43
- รู้สึกว่ามีอิสระมากกว่าการปลูกมันฝรั่งในระบบฯ	3.04	3.83
- เก็บหัวพันธุ์ไว้เอง (เพื่อลดต้นทุนการผลิต)	3.92	4.22
- หัวพันธุ์ที่ใช้ปลูกเป็นพันธุ์ที่ให้ผลผลิตดีกว่าหัวพันธุ์ที่บริษัทให้	2.68	2.97
- ไม่เห็นด้วยกับการคัดเกรดรับซื้อผลผลิตของบริษัท	3.52	3.81
- มีเงินทุนในการผลิตของตนเองอยู่แล้ว จึงไม่ต้องการเครดิตหัวพันธุ์ บัญ และยาจากบริษัท	3.46	2.63
- มีความชำนาญในการปลูกอยู่แล้ว จึงไม่จำเป็นต้องได้รับคำแนะนำเรื่องเทคโนโลยีการผลิต และคำปรึกษาจากเจ้าหน้าที่ส่งเสริมของบริษัท หรือโอปิกเกอร์	4.18	3.22
- ไม่มั่นใจต่อการปฏิบัติตามสัญญาของบริษัทที่ทำสัญญา	2.82	2.62
- ปลูกตามเพื่อนบ้าน	3.80	3.06
- ไม่มีโควตาการปลูกมันฝรั่งจากบริษัทฯ ให้ เลยต้องปลูกเอง	4.70	0.00

ที่มา : จากการคำนวณ, 2550

หมายเหตุ : คะแนนเฉลี่ยถ่วงน้ำหนัก โดยคะแนนต่ำสุด = 1 และคะแนนสูงสุด = 5

4.3.2 ทิศนคติของเกษตรกรต่อการผลิตมันฝรั่งในระบบสัญญาผูกพัน

ทิศนคติที่มีต่อการผลิตมันฝรั่งในระบบสัญญาผูกพันของเกษตรกรในด้านความมั่นใจในการผลิต ความมั่นใจต่อการปฏิบัติตามสัญญาของบริษัท ความชัดเจน และความป็นธรรมของสัญญาของเกษตรกรในพื้นที่จังหวัดลำปางและจังหวัดตากอยู่ในระดับที่เห็นด้วย (ระดับคะแนน 3.51-4.50) ในขณะที่เกษตรกรตัวอย่างในจังหวัดเชียงใหม่ ซึ่งปัจจุบันทำการผลิตมันฝรั่งนอกระบบสัญญาผูกพัน

กลับมีทัศนคติต่อการผลิตมันฝรั่งในระบบสัญญาผูกพันในด้านนี้ในระดับเห็นด้วยปานกลาง (ระดับคะแนน 2.51-3.50)

สำหรับทัศนคติที่มีต่อการผลิตมันฝรั่งในระบบสัญญาผูกพันในด้านความพอใจของการกำหนดเกรดหรือวิธีการคัดเกรดในการรับซื้อผลผลิตของบริษัทนั้น พบว่าเกษตรกรตัวอย่างในจังหวัดตากมีความพอใจสูงสุด เมื่อเปรียบเทียบระหว่างเกษตรกรในพื้นที่จังหวัดลำปาง และจังหวัดเชียงใหม่ ซึ่งมีคะแนนเฉลี่ยเท่ากับ 3.66 แต่ยังคงอยู่ในระดับเห็นด้วย (ระดับคะแนน 3.51-4.50) ในขณะที่เกษตรกรในพื้นที่จังหวัดตากมีความพอใจในระดับปานกลาง (ระดับคะแนน 2.51-3.50) และเกษตรกรในพื้นที่จังหวัดเชียงใหม่มีความพอใจในระดับน้อย (ระดับคะแนน 1.51-2.50) ซึ่งน้อยที่สุด โดยมีคะแนนเฉลี่ยเพียง 1.97 นอกจากนี้เกษตรกรในพื้นที่จังหวัดตากยังเห็นว่าการคัดเกรดเพื่อรับซื้อมันฝรั่งระหว่างมันฝรั่งในระบบสัญญาผูกพันมีความแตกต่างกันมากกับมันฝรั่งนอกระบบสัญญาผูกพัน (ระดับคะแนน 3.51-4.50) ขณะที่เกษตรกรในพื้นที่จังหวัดลำปางเห็นว่าการคัดเกรดมันฝรั่งระหว่างในระบบสัญญาผูกพันและนอกระบบสัญญาผูกพันมีความแตกต่างกันในระดับปานกลาง (ระดับคะแนน 2.51-3.50) และเกษตรกรในพื้นที่จังหวัดเชียงใหม่กลับเห็นว่ามี ความแตกต่างกันในระดับน้อย (ระดับคะแนน 1.51-2.50)

ทัศนคติของเกษตรกรที่มีต่อการผลิตมันฝรั่งในระบบสัญญาผูกพันในด้านราคาประกันเกษตรกรส่วนใหญ่ในพื้นที่จังหวัดลำปางและจังหวัดเชียงใหม่เห็นว่าราคาประกันมีความผันผวนน้อย ในขณะที่เกษตรกรในพื้นที่จังหวัดตากเห็นว่าราคาประกันมีความผันผวนมาก ส่วนความเหมาะสมของราคาประกันเกษตรกรในทั้งสามพื้นที่เห็นว่ามี ความเหมาะสมในระดับน้อย (ระดับคะแนน 1.51-2.50) โดยเกษตรกรในพื้นที่จังหวัดเชียงใหม่เห็นว่าราคาประกันมีความเหมาะสมน้อยที่สุด (คะแนนเฉลี่ย 1.78) รองลงมาได้แก่เกษตรกรในจังหวัดตาก (คะแนนเฉลี่ย 2.06) และจังหวัดลำปาง (คะแนนเฉลี่ย 2.35)

สำหรับทัศนคติต่อการผลิตมันฝรั่งในระบบสัญญาผูกพันในด้านรายได้ และความเสี่ยงต่อการขาดทุนนั้น เกษตรกรส่วนใหญ่ที่ปัจจุบันทำการผลิตมันฝรั่งในระบบสัญญาผูกพันอยู่เห็นว่า รายได้จาก การปลูกมันฝรั่งในระบบสัญญาผูกพันคุ้มกว่าการปลูกมันฝรั่งนอกระบบสัญญาผูกพัน ได้แก่เกษตรกรตัวอย่างในพื้นที่จังหวัดลำปาง (คะแนนเฉลี่ย 3.22) และจังหวัดตาก (คะแนนเฉลี่ย 3.04) ซึ่งเห็นด้วยในระดับปานกลาง ในขณะที่เกษตรกรตัวอย่างในพื้นที่จังหวัดเชียงใหม่เห็นว่ารายได้จากการปลูกมันฝรั่งในระบบสัญญาผูกพันคุ้มกว่านอกระบบสัญญาผูกพันในระดับน้อย (คะแนนเฉลี่ย 2.21) และเกษตรกรในทั้งสามพื้นที่ยังมีความเห็นว่าการผลิตมันฝรั่งในระบบสัญญาผูกพันมีความเสี่ยงต่อการขาดทุนในระดับปานกลางเท่านั้น (ระดับคะแนน 2.51-3.50) ซึ่งแสดงให้เห็นว่าเกษตรกรเป็นผู้รับความเสี่ยงในด้านการผลิตอยู่แล้ว แต่การอยู่ในระบบสัญญาผูกพันช่วยลดความเสี่ยงในด้านการตลาดหรือการขายผลผลิต ซึ่งเกษตรกรสามารถขายผลผลิตให้แก่บริษัทที่ตนทำสัญญาด้วยได้แน่นอน

ในส่วนของทัศนคติที่มีต่อบทบาทของเจ้าหน้าที่ส่งเสริมของบริษัทในการถ่ายทอดความรู้ด้านเทคโนโลยีการผลิตให้แก่เกษตรกรนั้น ให้ผลสอดคล้องกับเหตุผลในการเลือกทำการผลิตมันฝรั่งในหรือนอกระบบสัญญาผูกพัน และประสบการณ์ในการผลิตมันฝรั่งของเกษตรกร กล่าวคือเกษตรกรในพื้นที่จังหวัดลำปางซึ่งมีประสบการณ์ในการผลิตมันฝรั่งน้อยที่สุด เห็นว่าเจ้าหน้าที่ส่งเสริมมีบทบาทมากที่สุด (คะแนนเฉลี่ย 3.56) ในถ่ายทอดความรู้และให้คำปรึกษา รองลงมาได้แก่เกษตรกรในพื้นที่จังหวัดตาก (คะแนนเฉลี่ย 3.09) และเกษตรกรในพื้นที่จังหวัดเชียงใหม่ซึ่งเห็นว่าเจ้าหน้าที่ส่งเสริมมีบทบาทในการถ่ายทอดความรู้และให้คำปรึกษาในการผลิตมันฝรั่งน้อยที่สุด โดยมีคะแนนเฉลี่ยเท่ากับ 2.25 (ตาราง 4.12)

ตาราง 4.12 ทัศนคติของเกษตรกรต่อการผลิตมันฝรั่งในระบบสัญญาผูกพัน

หน่วย : คะแนนเฉลี่ยถ่วงน้ำหนัก

ทัศนคติ	จ. ตาก (N=53)	จ. ลำปาง (N=100)	จ. เชียงใหม่ (N=63)
- สัญญาที่ทำกับบริษัทมีความชัดเจน	3.68	3.94	2.95
- สัญญาที่ทำกับบริษัท มีความเป็นธรรม	3.55	3.73	2.57
- ความเชื่อมั่นต่อการปฏิบัติตามสัญญาของบริษัท	3.58	3.95	2.73
- การทำพันธะสัญญาระหว่างท่านกับบริษัท ทำให้มีความมั่นใจเพิ่มมากขึ้น	3.58	3.93	2.75
- ความพอใจต่อการกำหนดเกรดหรือวิธีการคัดเกรดในการรับซื้อของบริษัทในปัจจุบัน	3.66	2.80	1.97
- การคัดเกรดเพื่อรับซื้อมันฝรั่งของบริษัท ระหว่างมันฝรั่งในและนอกระบบสัญญาแตกต่างกัน	3.60	2.52	2.33
- ราคาประกันมีความผันผวน	3.53	2.28	2.25
- ราคาประกันมีความเหมาะสม	2.06	2.35	1.78
- รายได้จากการปลูกมันฝรั่งในระบบสัญญาผูกพันคุ้มกว่าการปลูกมันฝรั่งนอกระบบฯ	3.04	3.22	2.21
- การผลิตมันฝรั่งในระบบสัญญาผูกพันมีความเสี่ยงต่อการขาดทุน	3.19	3.32	2.84
- เจ้าหน้าที่ส่งเสริมของบริษัทมีบทบาทในการถ่ายทอดความรู้และให้คำปรึกษาในการปลูกมันฝรั่ง	3.09	3.56	2.25
- ความพอใจต่อการผลิตและขายมันฝรั่งในระบบสัญญาผูกพัน	3.64	3.79	2.44

ที่มา : จากการคำนวณ, 2550

หมายเหตุ : คะแนนเฉลี่ยถ่วงน้ำหนัก โดยคะแนนต่ำสุด = 1 และคะแนนสูงสุด = 5

หากพิจารณาถึงความพอใจต่อการผลิตมันฝรั่งในระบบสัญญาผูกพันนั้น พบว่าเกษตรกรที่ปัจจุบันทำการผลิตมันฝรั่งในระบบสัญญาผูกพันอยู่ ได้แก่เกษตรกรในจังหวัดลำปาง และจังหวัดตาก มีความพอใจในระดับมาก (ระดับคะแนน 3.51-4.50) และเมื่อเปรียบเทียบระหว่างเกษตรกรในพื้นที่สองจังหวัดพบว่า เกษตรกรในพื้นที่จังหวัดลำปางมีความพอใจมากกว่า (คะแนนเฉลี่ย 3.79) เกษตรกรในพื้นที่จังหวัดตาก (คะแนนเฉลี่ย 3.64) ในขณะที่เกษตรกรที่ปัจจุบันไม่ได้ทำการผลิตมันฝรั่งในระบบสัญญาผูกพัน คือเกษตรกรในพื้นที่จังหวัดเชียงใหม่มีความพอใจเพียงในระดับน้อยเท่านั้น (คะแนนเฉลี่ย 2.44) (ตาราง 4.12)

4.3.3 ความรู้ในการผลิตมันฝรั่งของเกษตรกร

การศึกษาความรู้ในการผลิตมันฝรั่งของเกษตรกรถือว่าเป็นตัวแปรที่สำคัญในการพิจารณาถึงความไม่มีประสิทธิภาพในการผลิตมันฝรั่งของทั้งการผลิตในระบบสัญญาผูกพันและนอกสัญญาผูกพัน โดยในการศึกษานี้ได้มีการทดสอบความรู้ของเกษตรกรในการผลิตมันฝรั่งด้วยคำถามที่เกี่ยวข้องกับการผลิตมันฝรั่ง ซึ่งมีการให้คะแนนตามความยากง่ายของแต่ละคำถาม และคำถามที่ใช้ในการทดสอบความรู้ดังกล่าวนี้ได้แสดงไว้ในภาคผนวก ก โดยมีคะแนนเต็ม 100 คะแนน และแบ่งระดับความรู้ในการผลิตมันฝรั่งของเกษตรกรเป็น 5 ระดับ ได้แก่

- 0-20 คะแนน หมายถึงมีความรู้ในระดับต่ำมาก
- 21-40 คะแนน หมายถึง มีความรู้ในระดับต่ำ
- 41-60 คะแนน หมายถึง มีความรู้ในระดับปานกลาง
- 61-80 คะแนน หมายถึงมีความรู้ในระดับสูง
- 81-100 คะแนน หมายถึง มีความรู้ในระดับสูงมาก

จากการวัดระดับความรู้ของเกษตรกรในการผลิตมันฝรั่งใน 3 พื้นที่ พบว่าเกษตรกรทั้งสามพื้นที่ที่ไม่มีความรู้ในระดับต่ำมากเลย โดยส่วนใหญ่เกษตรกรมีความรู้อยู่ในระดับมาก (61-80 คะแนน) โดยเฉพาะเกษตรกรในพื้นที่จังหวัดเชียงใหม่ซึ่งพบว่ามีสัดส่วนของเกษตรกรที่มีความรู้ในระดับมากที่สุดถึงร้อยละ 60.30 ซึ่งสอดคล้องกับประสบการณ์ในการผลิตมันฝรั่งของเกษตรกรด้วย ในขณะที่เกษตรกรในจังหวัดลำปางมีความรู้ในระดับมากรองลงมา โดยมีสัดส่วนของเกษตรกรเท่ากับร้อยละ 56 และเกษตรกรในพื้นที่จังหวัดตากมีสัดส่วนของเกษตรกรที่มีความรู้ในระดับมากที่สุดเท่ากับ 49.10 นอกจากนี้ยังพบว่าเกษตรกรที่มีความรู้ในระดับสูงมากมากที่สุดกลับเป็นเกษตรกรในพื้นที่จังหวัดตาก ซึ่งปัจจุบันทำการผลิตมันฝรั่งในระบบสัญญาผูกพัน โดยมีสัดส่วนเท่ากับร้อยละ 39.6 รองลงมาได้แก่เกษตรกรในจังหวัดเชียงใหม่ (ร้อยละ 25.4) และจังหวัดลำปางน้อยที่สุด (ร้อยละ 13) ซึ่งชี้ให้เห็นได้ว่าเกษตรกรในพื้นที่จังหวัดลำปางมีความรู้ในการผลิตมันฝรั่งน้อยที่สุดเมื่อเปรียบเทียบกับเกษตรกรในพื้นที่จังหวัดเชียงใหม่ และจังหวัดตาก ในขณะที่เกษตรกรในพื้นที่จังหวัดเชียงใหม่และจังหวัดตาก ซึ่งมี

ประสบการณ์ในการผลิตมันฝรั่งมานานกว่ามีสัดส่วนของเกษตรกรมากกว่าร้อยละ 80 ที่มีความรู้ในระดับสูงถึงสูงมาก (ตาราง 4.13)

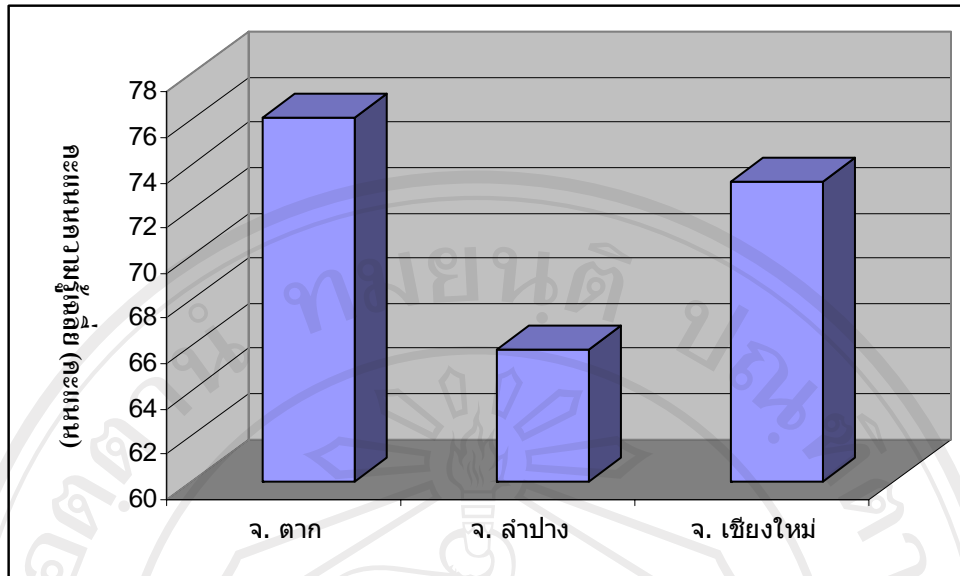
ตาราง 4.13 ความรู้ในการผลิตมันฝรั่งของเกษตรกร

หน่วย : ร้อยละ

ระดับความรู้	จ. ตาก (n=53)	จ. ลำปาง (n=100)	จ. เชียงใหม่ (n=63)
ระดับต่ำมาก (0-20 คะแนน)	0.00	0.00	0.00
ระดับต่ำ (21-40 คะแนน)	0.00	6.00	1.60
ระดับปานกลาง (41-60 คะแนน)	11.30	25.00	12.70
ระดับสูง (61-80 คะแนน)	49.10	56.00	60.30
ระดับสูงมาก (81-100 คะแนน)	39.60	13.00	25.40
รวม	100.00	100.00	100.00

ที่มา : จากการคำนวณ, 2550

นอกจากนี้เมื่อพิจารณาถึงคะแนนความรู้เฉลี่ยที่เกษตรกรสามารถทำได้ในแต่ละพื้นที่ พบว่าเกษตรกรในพื้นที่จังหวัดตากมีคะแนนความรู้เฉลี่ยสูงที่สุดถึง 76.04 คะแนน รองลงมาได้แก่เกษตรกรในพื้นที่จังหวัดเชียงใหม่ซึ่งมีคะแนนความรู้เฉลี่ยใกล้เคียงกับเกษตรกรในพื้นที่จังหวัดตาก เท่ากับ 73.22 คะแนน เป็นที่น่าสังเกตว่าจากการศึกษาข้างต้นพบว่าเกษตรกรในพื้นที่จังหวัดตากมีประสบการณ์ในการผลิตมันฝรั่งน้อยกว่าเกษตรกรในพื้นที่จังหวัดเชียงใหม่ แต่กลับมีความรู้ในการผลิตมากกว่า เหตุที่เป็นเช่นนี้อาจจะเนื่องมาจากเกษตรกรในพื้นที่จังหวัดตากปัจจุบันยังทำการผลิตมันฝรั่งในระบบสัญญาผูกพันอยู่ ประกอบกับมีการให้ความรู้จากเจ้าหน้าที่ส่งเสริมของบริษัทที่ให้ความดูแลอย่างใกล้ชิดโดยตลอด เพราะมีการส่งเสริมการผลิตมันฝรั่งในระบบสัญญาผูกพันแบบโดยตรง และมีการจัดตั้งศูนย์การส่งเสริมของบริษัทขึ้นในพื้นที่ด้วย ในขณะที่เกษตรกรในพื้นที่จังหวัดลำปางพบว่ามีความรู้ในการผลิตมันฝรั่งน้อยที่สุด โดยมีคะแนนเฉลี่ยเพียง 65.81 คะแนน (ภาพ 4.6)



ที่มา : จากการคำนวณ, 2550

ภาพ 4.6 คะแนนเฉลี่ยความรู้ในการผลิตมันฝรั่งของเกษตรกร