

## บทที่ 2

### เอกสารและงานวิจัยที่เกี่ยวข้อง

ได้ทำการตรวจเอกสารซึ่งมีหัวข้อที่เกี่ยวข้องกับการศึกษาดังนี้

1. แนวคิดและทฤษฎีที่เกี่ยวข้องกับการมีส่วนร่วม
2. แนวคิดและทฤษฎีที่เกี่ยวข้องกับกระบวนการยอมรับ
3. ปัจจัยที่มีอิทธิพลต่อการมีส่วนร่วม
4. แนวคิดและทฤษฎีที่เกี่ยวข้องกับการตัดสินใจ
5. การดำเนินงานของศูนย์ขยายพันธุ์พืชที่ 7 จังหวัดเชียงใหม่
6. ผลงานวิจัยและงานเขียนที่เกี่ยวข้อง

#### แนวคิด และทฤษฎีที่เกี่ยวข้องกับการมีส่วนร่วม

นิรันดร์ (2527:182) กล่าวว่า แนวความคิดเกี่ยวกับการที่ประชาชนมีส่วนร่วมในกิจการต่างๆ ของชุมชนนั้นได้บังเกิดขึ้นในชุมชนต่าง ๆ ทั่วโลก ทั้งซีกโลกตะวันออกและซีกโลกตะวันตก ดังจะเห็นได้จากจารีตประเพณี “ลงแขก” (cooperate work) ซึ่งมีการปฏิบัติในหมู่เกษตรกรทั่วโลก

การที่ประชาชนมีส่วนร่วมในการพัฒนาครอบครัว กลุ่มละแวกบ้าน ชุมชน หมู่บ้าน ตลอดจนสังคมนั้น ได้พัฒนาการมีชีวิตความเป็นอยู่ของมนุษย์ ในครอบครัวและในสังคมให้เจริญก้าวหน้าและผาสุกเรื่อยมา

การมีส่วนร่วมเกิดจากแนวคิดสำคัญ 3 ประการ คือ

1. ความสนใจและความห่วงกังวลร่วมกัน ซึ่งเกิดจากความสนใจและความห่วงกังวลส่วนบุคคลซึ่งบังเอิญพ้องต้องกัน กลายเป็นความสนใจและความห่วงกังวลร่วมกันของสังคม
2. ความเดือดร้อนและความไม่พึงพอใจร่วมกัน ที่มีต่อสถานการณ์ที่เป็นอยู่นั้นผลักดันให้พุ่งไปสู่การรวมกลุ่ม วางแผน และลงมือกระทำการร่วมกัน
3. การตกลงใจร่วมกันที่จะเปลี่ยนแปลงกลุ่มหรือชุมชนไปในทิศทางที่พึงปรารถนา การตัดสินใจร่วมกันนี้จะต้องรุนแรงมากพอที่จะให้เกิดความริเริ่มทำการที่สนองตอบความเห็นชอบของบุคคลส่วนใหญ่ที่เกี่ยวข้องกับกิจกรรมนั้น ๆ

อย่างไรก็ตาม การมีส่วนร่วมยังอาจเกิดจากแนวความคิดอื่น ๆ เช่น

1. ความศรัทธา ที่มีต่อความเชื่อถือบุคคลสำคัญและสิ่งศักดิ์สิทธิ์ ทำให้ประชาชนมีส่วนร่วมในกิจกรรมต่าง ๆ เช่น การลงแขก การบำเพ็ญประโยชน์ การสร้างโบสถ์วิหาร

2. ความเกรงใจ ที่มีต่อบุคคลที่เคารพนับถือหรือมีเกียรติยศตำแหน่ง ทำให้ประชาชนเกิดความเกรงใจที่จะมีส่วนร่วมด้วยทั้ง ๆ ที่ยังไม่มีศรัทธาหรือความเต็มใจอย่างเต็มเปี่ยมที่จะกระทำ เช่น ผู้ใหญ่ออกปากขอแรง ผู้น้อยก็ช่วยแรง

3. อำนาจบังคับ ที่เกิดจากบุคคลที่มีอำนาจเหนือกว่า ทำให้ประชาชนถูกบีบบังคับให้มีส่วนร่วมในการกระทำการต่าง ๆ เช่น บิบบังคับให้ทำงานเยี่ยงทาส ฯลฯ

วีรัช (2535:121-122) ได้กล่าวว่า การมีส่วนร่วมมีแนวคิดหลักอยู่ 2 ประการคือ แนวคิดเกี่ยวกับประชาชน และแนวคิดเกี่ยวกับการมีส่วนร่วมของประชาชน ในการพัฒนาชนบท

แนวความคิดเกี่ยวกับประชาชน มีความหมายว่า ประชาชนในแง่ที่เกี่ยวข้องมีส่วนร่วมของประชาชนนั้นแตกต่างกันไป ขึ้นอยู่กับปัญหาของความยากจนที่แต่ละประเทศ หรือสังคมเผชิญอยู่

แนวความคิดเกี่ยวกับการมีส่วนร่วมของประชาชนในการพัฒนาชนบท ได้เกี่ยวข้องกับแนวคิดอย่างน้อย 2 แนวคิด คือ แนวความคิดแรก เป็นการมีส่วนร่วมผ่านองค์การในชนบท (through rural organization) โดยประชาชนในชนบทสามารถเข้ามามีส่วนร่วมในโครงการพัฒนาชนบท โดย

1) เป็นผู้บริหารหรือเป็นเจ้าของที่ขององค์การในชนบทต่าง ๆ ซึ่งเกี่ยวข้องกับโครงการพัฒนาชนบท

2) เป็นสมาชิกของโครงการในชนบทต่าง ๆ ซึ่งเกี่ยวข้องกับการพัฒนาชนบทและ

3) ไม่เป็นสมาชิกขององค์กรในชนบทแต่เป็นผู้ที่เกี่ยวข้องกับโครงการพัฒนาชนบทในฐานะผู้ออกแรงงาน (labor) เป็นผู้สนับสนุนด้านวัสดุอุปกรณ์ (contribution of materials) เป็นผู้ให้ความช่วยเหลือด้านการเงิน (monetary assistance) เป็นผู้เข้าร่วม (attendance) ในโครงการฝึกอบรมสัมมนา หรือประชุม รวมทั้งเป็นผู้รับข่าวสาร (recipient of information) เกี่ยวกับโครงการพัฒนาชนบท

แนวความคิดที่สอง เป็นการมีส่วนร่วมผ่านกระบวนการตัดสินใจ (through decision-making process) ในโครงการพัฒนาชนบท ซึ่งประชาชนในชนบทสามารถเข้ามามีส่วนร่วม โดย

1) ผู้นำในท้องถิ่น ทั้งที่มาจากผู้ที่มีความรู้มีการศึกษา และผู้ที่มาจากการแต่งตั้งสามารถเข้ามามีส่วนร่วมในขั้นการวางแผนโครงการพัฒนาชนบท รวมทั้งการสนับสนุนประชาชนให้เข้ามามีส่วนร่วมในขั้นดำเนินงานตามโครงการพัฒนาชนบท

2) ประชาชนบางส่วนอาจเข้ามามีส่วนในการตัดสินใจตลอดจนการคัดเลือกปัญหาและโครงการที่เหมาะสมเพื่อแก้ไขปัญหาในชนบทนั้น

#### ความหมายเกี่ยวกับการมีส่วนร่วม

กรรณิกา อ่างโดย สิริรัชช (2535 : 12) ให้ความหมายการมีส่วนร่วม หมายถึง ความร่วมมือของประชาชนไม่ว่าของปัจเจกชน บุคคล หรือกลุ่มคน ที่เห็นพ้องต้องกันและเข้ามาร่วมรับผิดชอบเพื่อดำเนินการพัฒนาและเปลี่ยนแปลงไปในทิศทางที่ต้องการ โดยการกระทำผ่านกลุ่ม หรือองค์การ เพื่อให้บรรลุถึงความเปลี่ยนแปลงที่พึงประสงค์

คูสิต (2535:204) กล่าวว่า การมีส่วนร่วมของประชาชน คือ กระบวนการที่เปิดโอกาสให้ประชาชนในท้องถิ่นมีความร่วมมือ การประสานงานและความรับผิดชอบ การพัฒนาท้องถิ่นให้ตรงกับความต้องการของตนเองโดยได้รับการสนับสนุนจากหน่วยงานที่เกี่ยวข้อง

นิรันดร์ (2527:182) กล่าวว่า การมีส่วนร่วม หมายถึง การเกี่ยวข้องทางด้านจิตใจและอารมณ์ (mental and emotional involvement) ของบุคคลหนึ่งในสถานการณ์กลุ่ม (group situation) ซึ่งผลของการเกี่ยวข้องดังกล่าวเป็นเหตุเร้าใจให้กระทำการให้ (contribution) บรรลุจุดมุ่งหมายของกลุ่มนั้น กับทั้งทำให้เกิดความรู้สึกมีส่วนร่วมรับผิดชอบกับกลุ่มดังกล่าวด้วย

นำชัย และสุนิลา (มปพ:143-144) สรุปว่า การมีส่วนร่วมนั้น เป็นขบวนการที่ประชาชนมีการร่วมมือร่วมใจกันในการระบุปัญหาความต้องการ การวางแผนและการตัดสินใจในการดำเนินกิจกรรมต่าง ๆ เพื่อแก้ไขที่ตนประสบอยู่ และร่วมมือกันดำเนินกิจกรรมนั้นให้ลุล่วงไปเพื่อประโยชน์ของชุมชน นอกจากนั้นการมีส่วนร่วมยังจะช่วยสร้างความรู้สึกรับผิดชอบ และความเป็นเจ้าของให้เกิดขึ้นกับประชาชน ทำให้การดำเนินงานตามโครงการต่าง ๆ ที่วางไว้ดำเนินไปสู่จุดหมายปลายทางได้ และมีผลให้ประชาชนสามารถช่วยตัวเองในระยะยาว โดยไม่ต้องพึ่งความช่วยเหลือจากหน่วยงานทั้งของภาครัฐหรือเอกชน องค์กรต่าง ๆ อีกต่อไป

บัวเรศ และคณะ (2538:100) กล่าวว่า การมีส่วนร่วม หมายถึง กระบวนการที่สมาชิกของกลุ่มมีความสมัครใจในการดำเนินกิจกรรมต่าง ๆ เพื่อเป้าหมายที่ต้องการร่วมกัน ลักษณะการมีส่วนร่วมแบ่งออกได้เป็น 4 ลักษณะ คือ การมีส่วนร่วมในลักษณะของกลุ่ม การมีส่วนร่วมในลักษณะของโครงการ การมีส่วนร่วมในลักษณะของสถาบัน และการมีส่วนร่วมในลักษณะของนโยบาย

ลือชัย และผาสุก (2526) อ่างโดย สิริรัชช (2535:12) กล่าวว่า การมีส่วนร่วมของประชาชนที่แท้จริงจะต้องไม่หมายความว่าเพียงแต่การดึงประชาชนเข้าร่วม โครงการที่รัฐเป็นผู้กำหนด แต่จะต้องเป็นการมีส่วนร่วมอย่างมีสำนึกรับผิดชอบ และมีบทบาทอย่างเต็มที่ ตั้งแต่การค้นปัญหา วางแผนปฏิบัติงานดูแลกำกับตลอดจนประเมินผลติดตามงาน การมีส่วนร่วมของประชาชนที่แท้

จริงจะต้องหมายถึง การมอบอำนาจอธิปไตยขั้นพื้นฐานคืนสู่ประชาชน การพยายามจัดตั้ง และพัฒนาองค์กรประชาชนให้เข้มแข็งบนพื้นฐานของการพึ่งพาตนเองเป็นสำคัญ

องค์การสหประชาชาติ (1975) อ้างโดย วัลลภ และคณะ (มปพ:13) ได้กล่าวว่า การมีส่วนร่วมของประชาชนในการพัฒนาต้องมี 3 ลักษณะ ได้แก่

1. มวลชนได้รับส่วนแบ่งในผลประโยชน์ในการพัฒนา
2. มวลชนเข้าร่วมดำเนินการในการใช้ความพยายามในการพัฒนา
3. มวลชนมีส่วนร่วมในการตัดสินใจในการพัฒนา

Rudolpho (1970) อ้างโดยวัลลภ และคณะ (มปพ:13) กล่าวถึงการมีส่วนร่วมในแง่ของการพัฒนาทางเศรษฐกิจและสังคมว่า เป็นกิจกรรมที่จัดขึ้นโดยกลุ่มสังคมที่มีฐานะต่ำสุดสามารถแสดงความต้องการ หรือเสนอข้อเรียกร้องเพื่อป้องกันผลประโยชน์ร่วมของกลุ่ม เพื่อบรรลุมิติวัตถุประสงค์บางประการทางสังคม เศรษฐกิจ หรือการเมือง

#### แนวทางของการมีส่วนร่วมของประชาชน

นำชัย และศุภนิลา (มปพ:144) กล่าวว่า การมีส่วนร่วมของประชาชนนั้น ประกอบไปด้วยขั้นตอนต่าง ๆ ที่ครบกระบวนการดังนี้

1. การมีส่วนร่วมของประชาชนในการระบุปัญหา และสาเหตุของปัญหา
2. การมีส่วนร่วมในการวางแผนดำเนินกิจกรรม
3. การมีส่วนร่วมในการลงทุนและปฏิบัติงาน
4. การมีส่วนร่วมในการติดตามและประเมินผล

อาภรณ์พันธ์ (2526:163-167) กล่าวว่าการพัฒนาชุมชนประชาชนมีส่วนร่วมในทุกขั้นตอนของกระบวนการในการพัฒนาชนบท โดยมีส่วนร่วมออกความคิดเห็น ตัดสินใจ วางแผนงาน ออกแรงงาน ออกเงิน วัสดุอุปกรณ์ และรับบริการวางแผนต่าง ๆ ในการพัฒนาชุมชนประชาชนมีส่วนร่วมตั้งแต่ขั้นตอนการกำหนดปัญหา ความต้องการ วางแผนดำเนินการ และติดตามผลการดำเนินการด้วย

โดยมีรูปแบบ และลักษณะของการมีส่วนร่วมของประชาชนได้ดังนี้ คือ

#### รูปแบบการมีส่วนร่วม

1. การมีส่วนร่วมในการตัดสินใจ
2. การมีส่วนร่วมในการดำเนินการ
3. การมีส่วนร่วมในการรับผลประโยชน์
4. การมีส่วนร่วมในการควบคุมและประเมินผล

### ลักษณะการมีส่วนร่วม

1. การมีส่วนร่วมเกิดจากเบื้องบนหรือเบื้องล่าง
2. แรงจูงใจให้เกิดการมีส่วนร่วม (สมัครใจหรือบังคับ)
3. ช่องทางการมีส่วนร่วม
  - โดยตรงหรือโดยอ้อม
  - ปึงเจกชน หรือกลุ่ม
  - ทางการหรือไม่เป็นทางการ

ไพร์คน์ (2527 : 6-7) ได้กล่าวถึงลักษณะการมีส่วนร่วมของประชาชนในการพัฒนาดังนี้

1. ร่วมทำการศึกษาค้นคว้าปัญหาและสาเหตุของปัญหาที่เกิดขึ้นในชุมชนตลอดจนความต้องการของชุมชน
2. ร่วมคิดหาและสร้างรูปแบบและวิธีการพัฒนา เพื่อแก้ไขและลดปัญหาของชุมชนหรือเพื่อสร้างสรรค์สิ่งใหม่ที่เป็นประโยชน์ต่อชุมชน หรือเพื่อสร้างสรรค์สิ่งใหม่ที่เป็นประโยชน์ต่อชุมชน หรือสนองความต้องการของประชาชน
3. ร่วมนโยบายหรือแผนงานหรือ โครงการหรือกิจกรรม เพื่อจัดและแก้ปัญหาและสนองความต้องการของสังคม
4. ร่วมการตัดสินใจที่เป็นประโยชน์ในการที่จะใช้ทรัพยากรที่มีอยู่อย่างจำกัดให้เป็นประโยชน์ต่อส่วนรวม
5. ร่วมจัดหรือปรับปรุงระบบบริหารงานพัฒนาให้มีประสิทธิภาพและประสิทธิผล
6. ร่วมลงทุนในกิจกรรมในโครงการของชุมชนตามขีดความสามารถของตน
7. ร่วมปฏิบัติตามนโยบายแผนงาน โครงการ และร่วมบำรุงรักษาโครงการและกิจกรรมที่ได้
8. ร่วมติดตาม ควบคุม ประเมินผล และร่วมบำรุงรักษาโครงการและกิจกรรมที่ได้กำหนดทำไว้โดยเอกชนและรัฐบาลให้ใช้ประโยชน์ได้ตลอดไป

นิรันคร์ (2527:188) ได้จำแนกรูปแบบของการมีส่วนร่วมนั้น ออกเป็น 3 ประการ ตามลักษณะของการมีส่วนร่วม ดังนี้

1. การที่ประชาชนมีส่วนร่วมโดยตรง (direct participation) โดยผ่านองค์กรจัดตั้งของประชาชน (inclusive organization) เช่น การรวมกลุ่มเยาวชนกลุ่มต่าง ๆ
2. การที่ประชาชนมีส่วนร่วมทางอ้อม (indirect participation) โดยผ่านองค์กรผู้แทนของประชาชน (representative organization) เช่น กรรมการของกลุ่มหรือชุมชน กรรมการหมู่บ้าน

3. การที่ประชาชนมีส่วนร่วมโดยการเปิดโอกาสให้ (open participation) โดยผ่านองค์กรที่ไม่ใช่ผู้แทนของประชาชน (non-representative organization) เช่น สถาบันหรือหน่วยงานที่เชิญชวนหรือเปิดโอกาสให้ประชาชนเข้ามีส่วนร่วมเมื่อไรก็ได้ตลอดเวลา

### แนวคิด และทฤษฎีที่เกี่ยวข้องกับกระบวนการยอมรับ

#### ความหมายของการยอมรับ

การยอมรับ (adoption) หมายถึง การเปลี่ยนแปลงพฤติกรรมของบุคคลหลังจากได้เรียนรู้ซึ่งทำให้เกิดความรู้ ความเข้าใจ ทักษะ และความชำนาญ สามารถนำมาใช้ในการปฏิบัติ (ไพบูลย์, 2541)

#### กระบวนการยอมรับ (adoption process)

Roger (1962) อ้างโดย สัทธกร (2541) ได้เสนอแบบจำลองการยอมรับของผู้รับสารที่มีต่อนวัตกรรมและเทคโนโลยี เรียกว่า กระบวนการยอมรับ ซึ่งกล่าวถึงพฤติกรรมของเกษตรกรที่แสดงออกหรือการยอมรับนำไปปฏิบัติ โดยแบ่งออกเป็น 5 ขั้นตอน คือ

ขั้นที่ 1 ขั้นตื่นคนหรือขั้นการรับรู้ข้อมูลข่าวสาร (awareness) ในขั้นนี้เกษตรกรจะรู้จักกับนวัตกรรมเป็นครั้งแรกโดยการเห็นหรือการได้ยินข่าวสารมาแต่ยังมีรายละเอียดไม่เพียงพอ

ขั้นที่ 2 ขั้นสนใจ (interest) เป็นขั้นตอนต่อจากขั้นรับทราบข้อมูลข่าวสาร เกษตรกรจะรู้สึกสนใจในนวัตกรรมนั้น เขาจะเริ่มค้นหาข่าวสารมากขึ้น โดยสอบถามจากเพื่อนของเขา โดยสอบถามจากเพื่อนของเขา ซึ่งได้ทดลองทำมาแล้ว หรือจากเจ้าหน้าที่ส่งเสริมการเกษตร ในขั้นตอนนี้เพื่อนบ้านและผู้นำทางความคิดจะมีอิทธิพลอย่างมาก

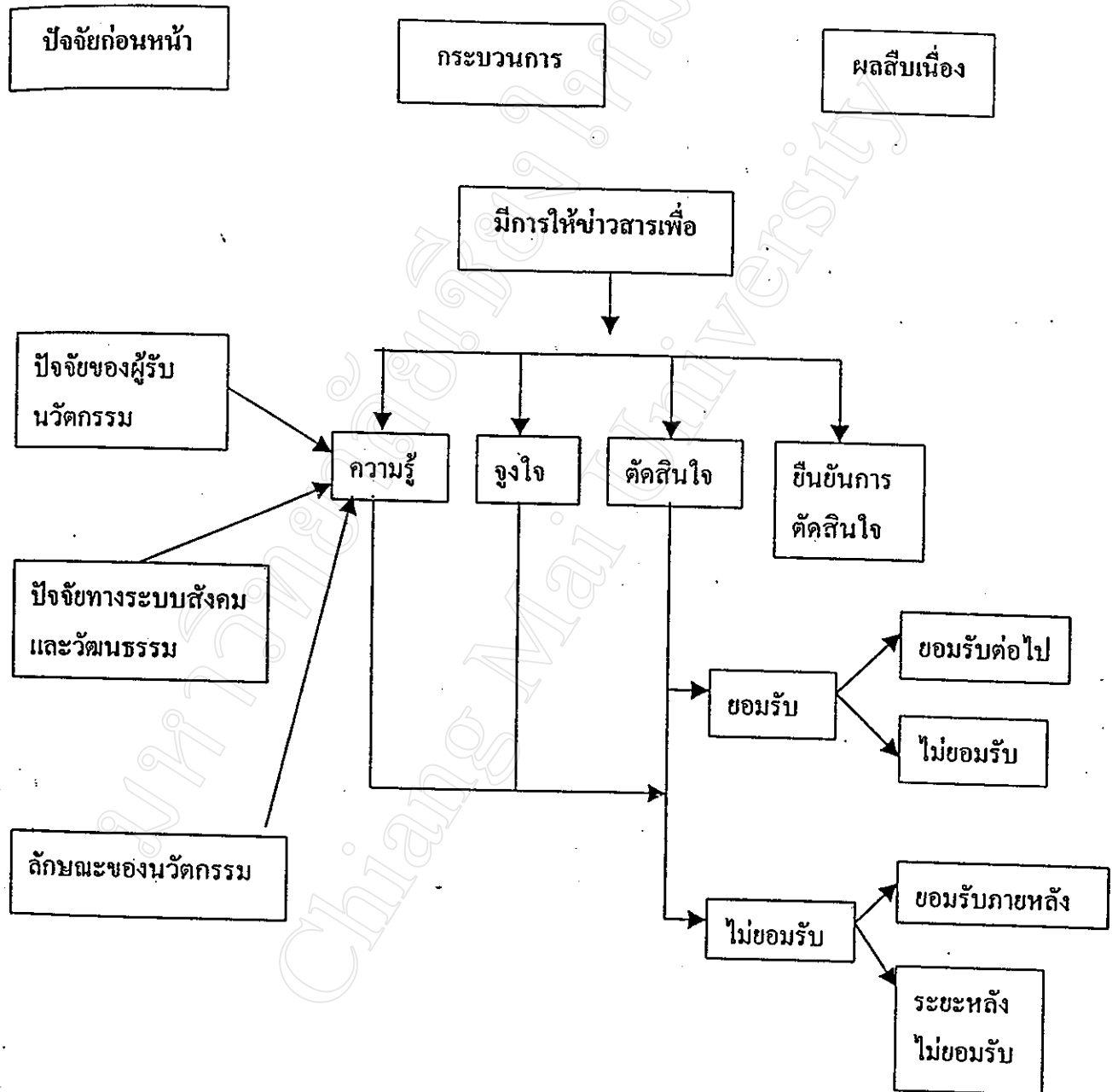
ขั้นที่ 3 ขั้นไตร่ตรองหรือขั้นประเมิน (evaluation) เป็นขั้นที่เกษตรกรได้รับรายละเอียดแล้วก็นำไปคิดไตร่ตรองประเมินผลว่าคุ้มค่าหรือไม่ เกษตรกรอาจค้นหาข้อมูลเพิ่มเติมหรือไปดูการสาธิตหรือเข้าประชุมเพื่อหาข้อมูลเพิ่มเติมแล้วจึงตัดสินใจว่าจะทดลองใช้หรือไม่ การไตร่ตรองในขั้นนี้มีอิทธิพลมาจากเพื่อน เพื่อนบ้าน และผู้นำทางความคิดเห็นในชุมชนนั้นมากกว่าแหล่งข่าวสารอื่น ๆ

ขั้นที่ 4 ขั้นลองทำหรือขั้นทดสอบ (trial) หากเกษตรกรพิจารณาเปรียบเทียบข้อดี ข้อเสีย และความเสี่ยงต่าง ๆ แล้ว ถ้าผลออกมาทางบวกเกษตรกรก็พร้อมที่จะทดลองทำตามความคิดใหม่ ๆ ในพื้นที่เล็ก ๆ ก่อน ซึ่งการกระทำเช่นนี้เขาต้องการคำแนะนำจากเจ้าหน้าที่ส่งเสริม โดยใกล้ชิดมากยิ่งขึ้น

ขั้นที่ 5 ขั้นยอมรับหรือนำไปใช้ (adoption) ถ้าการทดลองของเกษตรกรได้ผลเป็นที่น่าพอใจเกษตรกรก็จะยอมรับความคิดใหม่ ๆ มีการกระทำที่ต่อเนื่องและนวัตกรรมนั้นก็เลยกลายเป็น

วิธีการที่เขายึดถือปฏิบัติโดยถาวรต่อไป ซึ่งถือเป็นขั้นสุดท้ายของการเปลี่ยนแปลงพฤติกรรมไป  
ตามที่เราต้องการ

จากกระบวนการยอมรับข้างต้นนี้ ต่อมา Roger and Shoemaker (1971) (อ้างโดยนรินทร์  
ชัย, 2540) ได้ปรับปรุงเป็นกระบวนการตัดสินใจรับหรือไม่รับนวัตกรรม (innovation decision  
process) โดยคิดปัจจัยที่เกี่ยวข้องเพิ่มขึ้นและระบุว่าเมื่อตัดสินใจนั้นบางคนก็ยอมรับนวัตกรรม  
บางคนก็ไม่ยอมรับ แต่การให้ข่าวสารจริงใจยังไม่ควรหยุดแค่นี้ เมื่อให้ข่าวสารต่ออาจตัดสินใจ  
ยอมรับหรือบางคนไม่ยอมรับอีกก็ได้ อันเป็นการคำนึงถึงทั้งปัจจัยก่อนหน้าและผลสืบเนื่องด้วย



รูปแบบของกระบวนการตัดสินใจรับหรือไม่รับนวัตกรรม



Roger (1960) อ้างโดยรัชชัย (2539) ได้แบ่งกลุ่มของผู้ยอมรับการเปลี่ยนแปลง โดยการ ใช้ระยะเวลาเป็นตัวชี้หน้าออกเป็น 6 พวกดังนี้

1. พวกหัวไวใจผู้ (innovator) เป็นเกษตรกรที่พร้อมจะยอมรับความคิดหรือเทคโนโลยี ใหม่ ๆ เสมอ เกษตรกรในกลุ่มนี้มักเน้นผู้ที่มีฟาร์มขนาดใหญ่ มีฐานะทางเศรษฐกิจและสังคมสูง ใช้เวลาในการตัดสินใจยอมรับนวัตกรรมเร็ว มีการติดต่อคบหาสมาคม จึงได้รับข่าวสารและติด ต่อแหล่งข่าวสารซึ่งส่วนมากจะเป็นวิทยาลัยและมหาวิทยาลัย บุคคลประเภทนี้นับว่ามีความสำคัญ ต่อความสำเร็จของงานส่งเสริมมาก มีประมาณร้อยละ 2.5

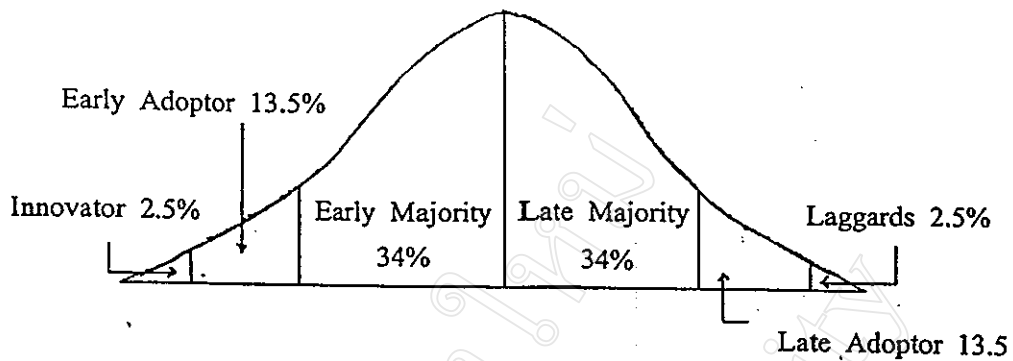
2. พวกขอลูกที่ท่า (early adoptor) บุคคลกลุ่มนี้มีลักษณะเด่นคล้ายพวกหัวไวใจผู้ แต่มี ความระมัดระวังตัวมาก ไม่ค่อยกล้าเสี่ยงนัก มักจะรีรอดูสถานการณ์หากได้ผล มีประโยชน์คุ้มค่า ก็ลงมือทันทีและลงทุนค่อนข้างมาก มักจะมีหัวการค้าอยู่ด้วย บุคคลพวกนี้จะมีประมาณร้อยละ 13.5

3. พวกเบิ่งตาลังเล (early majority) เป็นบุคคลกลุ่มใหญ่ที่มีทัศนคติที่ดีต่อวิทยาการแผน ใหม่ มักเชื่อคำแนะนำ ไม่สู้มั่นใจตัวเองนัก ฐานะทางเศรษฐกิจปานกลาง ทำให้ลังเลในการตัดสินใจ ต้องการการกระตุ้นซ้ำ และต้องการสิ่งจูงใจจึงจะปฏิบัติตาม ไม่กล้าตัดสินใจในเวลาอัน รวดเร็วนัก บุคคลประเภทนี้มีประมาณร้อยละ 34.0

4. พวกหันเหหัวคือ (late majority) บุคคลกลุ่มนี้เป็นบุคลากรกลุ่มใหญ่ มีลักษณะคล้าย กลุ่มที่ 3 แต่มีทัศนคติที่ไม่ค่อยชอบแนวคิดใหม่ หวั่นวิตกต่อการสูญเสียผลประโยชน์ จึงยึดมั่นอยู่ในวิธีการเดิมมักมีความรู้สึกในเชิงต่อต้าน วิธีเอาชนะบุคคลเหล่านี้ต้องพิสูจน์ให้เห็นจริงจึงจะเชื่อ ถือ บุคคลเหล่านี้มีประมาณร้อยละ 34.0

5. พวกอมมือจับแจ้ (late adoptor) บุคคลกลุ่มนี้เป็นพวกที่มีการศึกษาน้อย โดยทั่วไปจะมีอายุมาก เป็นกลุ่มที่มีอะไรน้อยและทำอะไรได้น้อยที่สุด เกียจคร้าน เฉื่อยชา ฐานะทาง เศรษฐกิจและสังคมน้อยกว่าคนอื่น ค่อนข้างจะเป็นพวกใช้แรงงาน มักรอความช่วยเหลือมากกว่า จะช่วยตนเอง วิธีเอาชนะใจพวกนี้ต้องใช้ความอดทน ความพยายามซ้ำแล้วซ้ำอีกไปที่ละขั้น บุคคลพวกนี้มีประมาณร้อยละ 13.5

6. พวกไม่เอาไหนเลยหรือผู้ล่าหลัง (laggards) บุคคลกลุ่มนี้พอใจในตนเอง ในสถาน การณ์ปัจจุบัน ไม่ต้องการเปลี่ยนแปลงใด ๆ ส่วนใหญ่เป็นกลุ่มที่มีอายุมาก การศึกษาต่อถึงปาน กลาง ยึดอยู่กับการปฏิบัติดั้งเดิมไม่ยอมรับแนวคิดใหม่ ภูมิหลังมักจะเป็นผู้ประสบความสำเร็จ ในความพยายามหลายต่อหลายครั้ง ฐานะทางเศรษฐกิจและสังคมล่าช้า เป็นพวกที่ยากต่อการ ส่งเสริม การเปลี่ยนแปลงของพวกนี้มักจะเป็นไปในรูป “ สังคมพาไป” บุคคลพวกนี้มีประมาณร้อย ละ 2.5



การแบ่งประเภทบุคคลเป้าหมายหรือเกษตรกรตามลักษณะและอัตราการยอมรับนี้ นับว่าเป็นประโยชน์ต่องานส่งเสริมการเกษตรเป็นอย่างมาก เพราะเจ้าหน้าที่ส่งเสริมการเกษตรจะรู้ได้ว่าบุคคลประเภทใดควรใช้วิธีการส่งเสริมแบบใดและใช้ระยะเวลาประมาณเท่าใด จึงจะทำให้เกษตรกรยอมรับ นอกจากนี้ยังมีปัจจัยอื่น ๆ อีก เช่น ความน่าเชื่อถือ (prestige) ซึ่งมีผลต่อการยอมรับนวัตกรรมของเกษตรกร ดังนั้นเจ้าหน้าที่ส่งเสริมการเกษตรจะต้องสร้างความเชื่อถือและศรัทธาให้มาก เกษตรกรจึงจะยอมรับนวัตกรรมไปใช้ในการประกอบอาชีพได้เร็วขึ้น (ไพบุณย์, 2541)

#### ปัจจัยที่มีผลต่อการยอมรับความคิดใหม่ไปปฏิบัติตาม

การยอมรับข้อเสนอแนะหรือสิ่งใหม่ ๆ ของเกษตรกรนั้น ๆ นอกจากจะเกี่ยวข้องกับภาวะแวดล้อมหลายอย่าง แต่ที่น่าสนใจก็คือ ลักษณะหรือเนื้อหาของสิ่งที่ไปแนะนำเอง ซึ่งควรมีลักษณะ 5 ประการที่สำคัญ ๆ ดังนี้ คือ

1. ลักษณะที่ได้ผลดีและมีกำไร (relative advantage) เกษตรกรจะยอมรับวิธีการใหม่ ๆ ที่เห็นว่าดี ได้ประโยชน์ ได้กำไร หรือได้ผลตอบแทนเร็ว ถ้าเห็นว่าผลประโยชน์เป็นที่น่าพอใจ เกษตรกรก็จะยอมรับ

2. วิธีการไม่ยุ่งยาก (complexity) หมายถึง สิ่งนั้นเข้าใจได้ง่าย เกษตรกรจะรับได้เร็วกว่าสิ่งที่ยุ่งยากสับสน

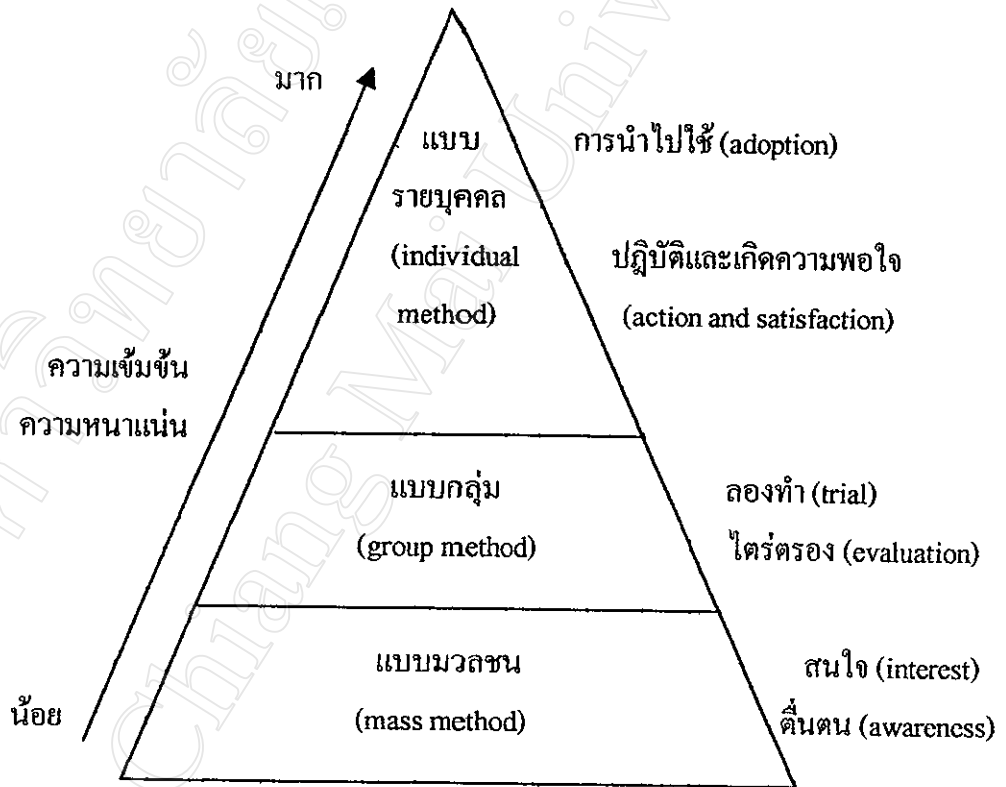
3. สอดคล้องกับสิ่งที่มีหรือปฏิบัติอยู่ (compatibility) ถ้าสิ่งที่นำไปแนะนำนั้นสอดคล้องกับสิ่งที่เขาทำอยู่แล้ว ก็จะทำให้ยอมรับได้ง่าย

4. แบ่งทดลองจำนวนเล็กน้อยได้ (divisibility) หมายถึง สิ่งนั้นสามารถที่จะแบ่งให้เขาไปทดลองจำนวนน้อยได้ เช่น ปุ๋ย สารเคมีฆ่าแมลง ถ้าเกษตรกรต้องการทดลองก็สามารถซื้อหรือแบ่งเอาไปทดลองจำนวนน้อยก่อนได้ ไม่จำเป็นต้องซื้อครั้งละถุงหรือเป็นจำนวนมาก

5. เห็นผลชัดเจน (visibility) สิ่งที่น่ามาแนะนำกับเกษตรกร ถ้าสิ่งใดที่แสดงให้เห็นชัดเจน เช่น การทำงานของรถแทรกเตอร์ เครื่องมือต่าง ๆ เป็นต้น จะช่วยจูงใจให้เกษตรกรรับง่ายหรือรับทันที ตรงกันข้ามถ้าการทำงานหรือทดลองคลุมเครือบ่งบอร่องก็จะไม่ยอมรับหรือปฏิเสธแนวความคิดนั้นทันที

**ความสัมพันธ์ระหว่างวิธีการส่งเสริมการเกษตรกับการยอมรับของเกษตรกร**

การส่งเสริมแต่ละวิธีจะทำให้เกษตรกรยอมรับในขั้นที่แตกต่างกัน กล่าวคือ ถ้าหากใช้วิธีส่งเสริมแบบมวลชน จะทำให้เกษตรกรยอมรับในขั้นตื่นคนและสนใจ แต่ถ้าใช้วิธีการส่งเสริมแบบกลุ่ม จะทำให้เกษตรกรยอมรับในขั้นไตร่ตรองและลองทำ ส่วนวิธีการส่งเสริมแบบรายบุคคลนั้นสามารถทำให้เกษตรกรยอมรับถึงขั้นการยอมรับหรือนำไปใช้ในการปฏิบัติ ดังภาพต่อไปนี้



ที่มา: Chang (1974) อ้างโดย ไพบูลย์ (2541)

### ภาวะแวดล้อมที่มีผลต่อการยอมรับ

ในการยอมรับแนวความคิดหรือวิชาการใหม่ ๆ นั้น มีหลายปัจจัยที่มีผลต่อการยอมรับหรือไม่ยอมรับ ดังนี้คือ

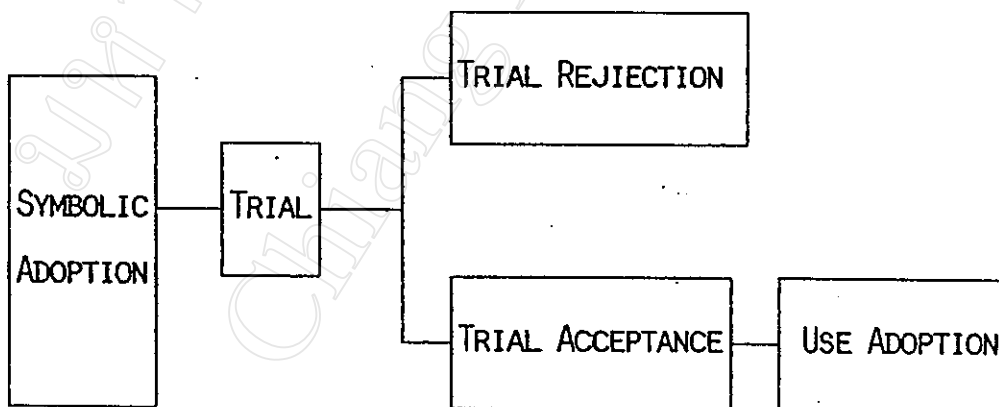
1. แหล่งข้อมูลข่าวสารที่ได้รับจากหนังสือพิมพ์ วารสาร วิทยุ โทรทัศน์นั้นต้องขึ้นอยู่กับเกษตรกรว่ามีความสามารถในการรับข้อมูลข่าวสารนั้นหรือไม่
2. ระดับการศึกษา จะมีความสำคัญต่อการรับรู้ข่าวสารของเกษตรกร
3. ประเภทของการศึกษา จะมีผลต่อความสามารถในการประกอบอาชีพของเกษตรกร
4. หน่วยงานหรือสถาบันในท้องถิ่น สามารถให้ความช่วยเหลือในด้านข้อมูลข่าวสารแก่เกษตรกรทั้งในและนอกพื้นที่
5. ความถี่ของการเยี่ยมชมของเจ้าหน้าที่ทางราชการ
6. ผู้ที่มีอายุน้อยจะสามารถยอมรับสิ่งใหม่ ๆ ได้ดีกว่าผู้ที่มีอายุมาก
7. ภูมิหลังของเกษตรกรจะมีผลต่อการยอมรับนวัตกรรมใหม่
8. การจัดกิจกรรมทางการเกษตร เพื่อกระตุ้นและโน้มน้าวให้ชาวบ้านเกิดความสนใจในการประกอบอาชีพทำการเกษตร
9. ความร่วมมือร่วมใจในการประกอบอาชีพเกษตรกรรวมภายในครอบครัว
10. เกษตรกรที่มีพื้นที่ทำกินขนาดใหญ่จะสามารถยอมรับนวัตกรรมได้ง่ายกว่า
11. การศึกษาด้านการเกษตรของรุ่นลูก หลาน จะมีผลต่อการสนับสนุนและยอมรับนวัตกรรมใหม่ทางการเกษตรได้ง่ายขึ้น
12. การตั้งสมประสงค์ทางการเกษตรจากบรรพบุรุษจะเป็นแนวทางที่ทำให้คนรุ่นหลังมีความชำนาญและปรับปรุงเทคนิควิธีการใหม่อยู่ตลอดเวลา
13. ขนบธรรมเนียม ประเพณีและวัฒนธรรมในท้องถิ่นที่มีระบบสังคมเป็นลักษณะเปิดจะสามารถยอมรับนวัตกรรมใหม่ ๆ ได้ง่ายกว่า

กระบวนการยอมรับแนวคิดใหม่ เป็นกระบวนการทางด้านจิตใจของแต่ละบุคคล ซึ่งเริ่มจากการได้ทราบในเรื่องนั้นจนกระทั่งรับเอาไปปฏิบัติ ซึ่งประกอบด้วย 5 ขั้นตอน คือ 1) ขั้นต้นตัวในการรับข่าวสาร (awareness) 2) ขั้นสนใจหาข่าวสารเพิ่มเติม (interest) 3) ขั้นประเมินผล (evaluation) 4) ขั้นทดลองปฏิบัติการขนาดเล็ก (trial) 5) ขั้นการยอมรับ (adoption) (ตุลา, 2522)

บุญสม (2535 : 132) ได้กล่าวไว้ว่า การยอมรับของเกษตรกร (adoption of farmer) หมายถึง การเปลี่ยนแปลงพฤติกรรมของเกษตรกรภายหลังจากการได้เรียนรู้แนวความคิด ความรู้ ความชำนาญและประสบการณ์ใหม่และได้ยึดถือปฏิบัติตาม

ไพบูลย์ (2522) ได้อ้างถึงนักสังคมวิทยาชนบทในสหรัฐอเมริกาที่ได้ทำการศึกษาลักษณะเด่นของผู้ยอมรับวิทยาการข้อมูลและเอกสารเกี่ยวกับการเผยแพร่ขยายและการยอมรับวิทยาการ (1952) ได้กล่าวว่า การเป็นเจ้าของที่ดิน การศึกษารายได้ ขนาดของฟาร์มและการมีส่วนร่วมในสังคมของเกษตรกรมีความสัมพันธ์ทางบวกกับการยอมรับ ความสัมพันธ์ระหว่างอายุกับการยอมรับยังไม่แน่ชัดนัก และ Choudhary and Mahaja (1966) อ้างโดยไพบูลย์ ในมณฑลราชาสถาน พบว่า รายได้ ขนาดเนื้อที่ถือครองและการรู้หนังสือเป็นปัจจัยที่มีผลต่ออัตราการยอมรับสิ่งปฏิบัติใหม่ ๆ

Klonglan and Coward (Terasat, 1977) อ้างโดยตุลา (2522) กล่าวว่า symbolic adoption เป็นการยอมรับทางจิตใจเป็นส่วนหนึ่งของการยอมรับ ดังนั้นการยอมรับความคิดเห็นในเรื่องนวัตกรรม แต่ไม่ได้ปฏิบัติตามนวัตกรรมนั้นก็ไม่ได้และได้สรุปว่า การยอมรับทางจิตใจในการยอมรับนวัตกรรมหลังจากได้ประเมินผลแล้วแต่ยังไม่ได้ปฏิบัติ ริเริ่มใช้ความรู้ใหม่ ๆ ไปใช้ในการยอมรับปฏิบัติเหล่านั้นเป็นความคิดที่ดี การยอมรับหลังจากได้ทำการทดลองทำแล้ว ซึ่งสิ่งเหล่านี้เป็นกระบวนการยอมรับ เขียนอธิบายแผนผังได้ดังนี้



### ปัจจัยที่มีอิทธิพลต่อการมีส่วนร่วม

FAO (1982) and Lee (1981) อ้างโดยนำชัยและสุนิลา (มปพ:151) ได้กล่าวถึงลักษณะของการมีส่วนร่วมของประชาชนในกิจกรรมพัฒนา โครงการต่าง ๆ นั้นมีอิทธิพลหรือปัจจัยต่าง ๆ ที่เกี่ยวข้องซึ่งได้แก่ ปัจจัยทางด้านวิชาการ สังคม สภาพแวดล้อม องค์กร ด้านกลุ่มต่าง ๆ การเมือง การปกครอง และลักษณะส่วนบุคคลของประชาชนเอง นอกจากนี้ Bhasin (1971) ได้ยืนยันว่าปัจจัยที่มีอิทธิพลต่อการมีส่วนร่วมของประชาชนได้แก่ ลักษณะการวางแผนของโครงการว่าสอดคล้องกับความต้องการที่แท้จริงของประชาชนหรือไม่ ผู้นำการเปลี่ยนแปลงได้มีการสืบค้นหาความต้องการของประชาชนร่วมกับประชาชนหรือเปล่า การฝึกอบรมนั้นได้มีการจัดแก่ผู้นำในชุมชนหรือไม่ และประการสุดท้าย การสร้างองค์กรประชาชนในชุมชนเพื่อให้ประชาชนมีส่วนร่วมในการพัฒนาโดยให้ประชาชนมีโอกาสเข้ามาระบุปัญหา ความต้องการวางแผนกำหนดกิจกรรมและปฏิบัติงานตามแผนด้วยตนเอง ซึ่งผลของการกระทำในลักษณะที่กล่าวมานี้จะก่อให้เกิดความสนใจของประชาชนที่จะนำความร่วมมือนำมาซึ่งความร่วมมือร่วมใจกันของประชาชนดำเนินกิจกรรมที่กำหนดไว้

Gohen and Uphoff (1971) อ้างโดยสิทธิชัย (2535:12-13) ได้กล่าวถึงมิติต่าง ๆ (dimensions) การมีส่วนร่วมดังต่อไปนี้

#### ก. ลักษณะของการมีส่วนร่วมที่เกิดขึ้นอาจจำแนกออกเป็น

1. การมีส่วนร่วมเกิดจากเบื้องล่างหรือเบื้องบน
2. การจูงใจให้มีส่วนร่วม เกิดขึ้นโดยสมัครใจหรือยัง
3. แบบแผนขององค์การ (organization pattern) ซึ่งมีผลกระทบต่อกระบวนการมีส่วนร่วม กล่าวคือ บุคคลที่เป็นสมาชิกกลุ่มนั้น เข้าไปมีส่วนร่วมในฐานะปัจเจกชนหรือในฐานะสมาชิกกลุ่มนั้นเข้าไปมีบทบาทมาก และใช้องค์กรให้เป็นประโยชน์ตามวัตถุประสงค์ส่วนตัว

#### 4. ช่องทางการมีส่วนร่วมที่เกิดขึ้น

- 4.1 การมีส่วนร่วมโดยปัจเจกชนหรือผ่านกลุ่ม
- 4.2 การมีส่วนร่วมโดยตรงหรือโดยอ้อม (ผ่านตัวแทน)
- 4.3 การมีส่วนร่วมอย่างเป็นทางการและไม่เป็นทางการ
5. ระยะเวลา (duration) ความต่อเนื่องของกิจกรรม
6. ขอบข่าย (scope) กิจกรรมครอบคลุมขนาดไหน
7. อำนาจการตัดสินใจในการมีส่วนร่วม

#### ข. ภาวะแวดล้อมที่มีผลต่อการมีส่วนร่วม

1. ปัจจัยทางกายภาพและชีวภาพ (physical and biological factors)

2. ปัจจัยทางการเศรษฐกิจ (economic factors)
3. ปัจจัยทางการเมือง (political factors)
4. ปัจจัยทางสังคม (social factors)
5. ปัจจัยทางวัฒนธรรม (cultural factors)
6. ปัจจัยด้านประวัติศาสตร์ (historical factors)

ฉลาดชาย (2538 : 91-92) กล่าวถึงเงื่อนไขของการมีส่วนร่วม พอสรุปได้ดังนี้

1. การที่เกิดการมีส่วนร่วมที่แท้จริง โดยปกติต้องมีกระบวนการกระจายอำนาจเสียใหม่ (redistribution of power) กล่าวคือ อำนาจทางการเมืองจะต้องถูกกระจายออกไปในทุกระดับ การผูกอำนาจ การรวมอำนาจสู่ศูนย์กลาง ลักษณะการปกครองแบบเผด็จการย่อมไม่ก่อให้เกิดการมีส่วนร่วมอย่างแท้จริง

2. ยุทธวิธีในการพัฒนาแบบเก่า ๆ จะต้องเปลี่ยนแปลง เพราะถ้าไม่เปลี่ยนการมีส่วนร่วมที่แท้จริงก็จะไม่เกิด และในอีกด้านหนึ่งยุทธวิธีที่ถูกต้องในการพัฒนาจะต้องได้มาจากการเปิดโอกาสให้ประชาชนมีส่วนร่วมในการกำหนดกลยุทธ์หรือวิธีการพัฒนา

3. การปฏิบัติหน้าที่ของกลไกต่าง ๆ ที่จะยังผลให้เกิดการมีส่วนร่วมจะเป็นไปได้หรือไม่ขึ้นอยู่กับสภาพการณ์หรือสภาพแวดล้อมต่าง ๆ ทางเศรษฐกิจ การเมืองและวัฒนธรรมที่กลไกเหล่านั้นถือกำเนิดขึ้น (กลไกเหล่านี้ได้แก่ขบวนการหรือกลุ่มที่เคลื่อนไหวทางการเมืองต่าง ๆ สภาพแรงงาน สหกรณ์ สภาชุมชน กลุ่มหนุ่มสาว สภาตำบล) ถ้าสภาพเหล่านี้ไม่เอื้ออำนวย กลไกต่าง ๆ ก็จะมีอยู่แต่เพียงรูปแบบเท่านั้น ไม่อาจทำหน้าที่ที่จะก่อให้เกิดการมีส่วนร่วมของประชาชนที่แท้จริงได้

4. ยิ่งอัตราส่วนของประชากรที่อยู่ในภาวะยากจนมีสูงมากเท่าไร ก็ยิ่งจะทำให้ยุทธวิธีของการพัฒนาที่จำเป็นต่อการสร้างการมีส่วนร่วมที่แท้จริงมีความยากลำบากมากขึ้น นอกจากนั้นก็ยิ่งเป็นการลำบากมากยิ่งขึ้นสำหรับผู้บริหารเปลี่ยนแปลงที่มาจากภายนอกไม่ว่าเขาเหล่านั้นจะเป็นตัวแทนของรัฐหรือไม่ก็ตาม ในการที่จะทำหน้าที่หรือสวมบทบาทผู้ช่วยให้เกิดการเปลี่ยนแปลง

5. รูปแบบต่าง ๆ ของการมีส่วนร่วม ยิ่งกลุ่มคนที่เสียเปรียบ เช่น กรรมกรชาวนาถูกตัดหางออกจากปัจจัยการผลิตมากขึ้นเท่าใด พวกเขา ยิ่งห่างไกลจากรูปแบบของการมีส่วนร่วมเพื่อเรียกร้องความเป็นธรรมที่แท้จริงมากออกไปเท่านั้น สรุปคือถ้าพวกเขาไม่มีปัจจัยการผลิตอยู่บ้างเลย การรวมตัวของพวกเขาเพื่อมีส่วนร่วมในการพัฒนาจึงเป็นไปได้น้อยนั่นเอง

**การมีส่วนร่วมของประชาชนในการบริหารและการจัดการทรัพยากรธรรมชาติ**

วีรัช (2535:120) กล่าวว่าประชาชนยากจนในชนบทเข้ามาเกี่ยวข้องในการพัฒนาชนบทมากขึ้นเพียงใดขึ้นอยู่กับปัจจัยที่สำคัญอย่างน้อย 3 ประการ ได้แก่

1) นโยบายหรือรูปแบบการพัฒนาของรัฐบาล กล่าวคือ การพัฒนาแบบเสรี (free development) และการพัฒนาแบบมีแผน (planned development) สนับสนุนประชาชนในชนบทให้เข้ามามีส่วนร่วมได้มากกว่าแบบบังคับ (force development)

2) บทบาทของระบบราชการที่มีต่อการพัฒนาชนบทเมื่อใดก็ตามที่มีการรวมอำนาจในการพัฒนาไว้ที่ระบบราชการมาก ก็ย่อมทำให้การมีส่วนร่วมของประชาชนลดน้อยลง

3) โครงสร้างทางการเมืองและสังคมของสังคมชนบท มีส่วนสำคัญทำให้ประชาชนในชนบทเข้ามามีส่วนร่วมในการบริหารและการจัดการทรัพยากรธรรมชาติมากน้อยต่างกัน

โดยกล่าวว่า ประชาชนในชนบทอาจเข้ามามีส่วนร่วม ตั้งแต่เริ่มต้นจนกระทั่งสิ้นสุดโครงการพัฒนาชนบทโดยเข้ามามีส่วนร่วมใน

- 1) การคิด
- 2) การตัดสินใจ
- 3) การวางแผน
- 4) การลงมือปฏิบัติงาน

หรือเข้ามามีส่วนร่วมใน

- 1) การกำหนดปัญหา
- 2) การวางแผน
- 3) การดำเนินงาน
- 4) การประเมินผล
- 5) การบำรุงรักษา

ในอีกแง่หนึ่ง การมีส่วนร่วมของประชาชนในการบริหาร และการจัดการทรัพยากรธรรมชาติ อาจอยู่ในระดับหนึ่ง หรือหลายระดับ ดังนี้

- 1) การตัดสินใจ
- 2) การกลั่นกรอง
- 3) การรวบรวมข้อมูล

วิรัช (2535:123) กล่าวว่า ระดับการเข้ามามีส่วนร่วมของประชาชนในชนบทจะมีความสัมพันธ์กับระดับการให้ความช่วยเหลือของรัฐแก่ประชาชนในชนบท กล่าวคือ

1. หากประชาชนในชนบทเข้ามามีส่วนร่วมในการพัฒนาชนบทในระดับสูงหรือประชาชนมีความพร้อมมากระดับการช่วยเหลือของรัฐที่ให้แก่ประชาชนกลุ่มนี้จะมีน้อยมาก คือ รัฐเพียงให้คำปรึกษาแนะนำ หรือให้ความช่วยเหลือเป็นคำปรึกษาแนะนำทางวิชาการเท่านั้น (assistance)



2. หากประชาชนในชนบทเข้ามามีส่วนร่วมในระดับปานกลาง คือ มีความพร้อมในระดับปานกลาง ระดับการช่วยเหลือของรัฐที่ให้แก่ประชาชนกลุ่มนี้ก็จะอยู่ในระดับปานกลางด้วย คือ เป็นการช่วยเหลือสนับสนุนบางส่วน (facilitation)

3. หากประชาชนในชนบทเข้ามามีส่วนร่วมในระดับต่ำ โดยประชาชนไม่มีความพร้อมหรือมีความพร้อมน้อยมาก ระดับการช่วยเหลือของรัฐที่ให้แก่ประชาชนกลุ่มนั้นก็จะมีมาก คือ รัฐต้องส่งเจ้าหน้าที่เข้าคลุกคลีกับประชาชนในชนบท มีการกระตุ้นเร่งเร้า และให้การช่วยเหลือส่งเสริมทุกวิถีทางอย่างครบวงจร (promotion)

### แนวคิด และทฤษฎีที่เกี่ยวข้องกับการตัดสินใจ

ธงชัย (2535) ให้ความหมายของการวางแผนว่าเป็นการตัดสินใจเลือกวิธีกระทำและสิ่งที่เหมาะสมจะต้องปฏิบัติเอาไว้เป็นการล่วงหน้า คุณลักษณะของการวางแผน จะสำคัญอยู่ที่การคิดและการตัดสินใจที่จะต้องทำอย่างรอบคอบและต่อเนื่องกันไปไม่มีที่สิ้นสุด แผนงานต่าง ๆ ที่กำหนดขึ้นจะมีประสิทธิภาพคืออย่างไร หลักการของการมีความคิดริเริ่มเป็นหลักสำคัญของการวางแผนและยังได้กล่าวถึงการตัดสินใจว่าการตัดสินใจเพื่อแก้ปัญหาใด ๆ ก็ตามอาจแบ่งเป็นขั้นตอนได้ 4 ขั้นตอน ดังนี้

1) การพิจารณาถึงปัญหา (identification of problem) ต้องเริ่มต้นด้วยการพิจารณาถึงปัญหาที่แท้จริงเสียก่อนว่าเป็นอย่างไร การที่จะทราบถึงปัญหาที่แท้จริงจำเป็นต้องมีการวิเคราะห์และค้นหารายละเอียดต่าง ๆ ของปัญหา ในขั้นตอนนี้การตัดสินใจที่จะต้องทำนั้นมีความสัมพันธ์เกี่ยวข้องอย่างมากกับปัญหาซึ่งจะต้องระบอบอย่างระมัดระวัง มีการค้นหารายละเอียดต่าง ๆ ที่เกี่ยวข้องให้ทราบเสียแต่เนิ่น ๆ จะเป็นการช่วยให้ทราบถึงปัญหาที่แท้จริงได้สะดวกยิ่งขึ้น และเมื่อได้ปัญหาที่แท้จริงแล้วจึงมีการพิจารณาค้นหาทางเลือกต่อไป

2) การพิจารณาค้นหาทางเลือก (search for alternatives) ทางเลือกหมายถึง แนวทางหรือวิธีของการปฏิบัติ ถ้าไม่มีทางเลือก ย่อมไม่มีการเลือกและไม่มีการตัดสินใจ ดังนั้นจะมีการเลือกหรือมีการตัดสินใจได้ ควรจะมีทางเลือกอย่างน้อย 2 ทางเลือกขึ้นไป เพื่อให้ผู้ตัดสินใจเลือกได้ หากมีเพียงทางเลือกเดียว การเลือกและการตัดสินใจจะเกิดขึ้นไม่ได้ ภายหลังจากที่ได้ค้นพบปัญหาที่แท้จริงแล้ว ผู้ตัดสินใจต้องพิจารณาทางเลือกต่าง ๆ ที่จะใช้แก้ปัญหา โดยปกติแล้วปัญหาใด ๆ อาจจะมีวิธีแก้ไขได้หลายวิธี ในการเลือกนี้ผู้เลือกจะต้องคำนึงถึงวัตถุประสงค์ เป้าหมายและผลที่คาดว่าจะได้รับจากการตัดสินใจเลือกทางเลือกนั้นด้วย

3) การประเมินทางเลือก (evaluation of alternatives) หลังจากที่ได้พิจารณาทางเลือกต่าง ๆ แล้วต้องมีการประเมินผลทางเลือกที่จะให้ได้ทางเลือกที่ดีที่สุด จะต้องมีการประเมินผลที่ถูก

ต้องตามวิธีการ เพื่อให้ทราบว่า ทางเลือกใดดีกว่าทางเลือกอื่น ๆ ทางเลือกแต่ละทาง ถ้าหากนำไปใช้แล้วจะก่อให้เกิดผลดีไม่น้อยเพียงใดและจะต้องนำเอาทางเลือกเหล่านั้นมาให้น้ำหนักเปรียบเทียบดูลำดับความสำคัญของแต่ละทางเลือก แต่ในทางปฏิบัติการคาดคะเนผลของการใช้ทางเลือกแต่ละทางมักจะทำได้ยาก ทั้งนี้เพราะว่าการตัดสินใจแก้ปัญหาต่าง ๆ นั้นเป็นเรื่องของอนาคตจึงถูกจำกัดในแง่ที่ว่าข้อเท็จจริงต่าง ๆ ยังไม่ชัดเจนและความไม่แน่นอนของเหตุการณ์ในอนาคตก็อาจจะเกิดขึ้นได้เช่นกัน แต่อย่างไรก็ดีการพยายามตัดสินใจโดยรอบคอบก็อาจทำได้โดยยึดหลักที่ว่า พยายามเลือกทางเลือกที่ก่อให้เกิดประโยชน์สูงสุดและตรงตามวัตถุประสงค์ที่ตั้งไว้

4) การตัดสินใจเลือกทางเลือกที่นำไปใช้แก้ปัญหา (Choice and implementation of alternatives) ขั้นตอนสุดท้ายของการตัดสินใจ คือ การใช้ดุลยพินิจตัดสินใจเลือกทางเลือกที่เหมาะสมที่สุดสำหรับการแก้ปัญหาหรือการดำเนินงานในอนาคตเมื่อมีการวิเคราะห์ปัญหาโดยละเอียดตลอดกระบวนการ และตัดสินใจเลือกทางเลือกเพื่อแก้ปัญหานั้นแล้ว

วิชัย (2536) ได้ให้ความหมายของการตัดสินใจว่า การตัดสินใจ คือ การเลือกระหว่างทางเลือกต่าง ๆ และปฏิบัติไปตามนั้นหัวหน้างานที่ทำหน้าที่ตัดสินใจต้องรู้จักการประเมินทางเลือก เพื่อจะได้ตัดสินใจได้ถูกต้อง

หลังจากที่พิจารณาถึงสาเหตุของปัญหาแล้วหัวหน้างานจะต้องแก้ปัญหา แต่แนวทางในการแก้ปัญหานั้นมีหลายแนวทาง หัวหน้างานจะมีหลักเกณฑ์ในการเลือกแนวทางต่าง ๆ อย่างไรจึงจะเป็นการเลือกที่มีประสิทธิภาพ

สถานการณ์แวดล้อมอิทธิพลต่อการตัดสินใจเลือกทางเลือกต่าง ๆ บางสถานการณ์หัวหน้างานรู้แน่นอนว่า ถ้าตัดสินใจใช้ทางเลือกนี้จะเกิดผลอะไรขึ้นซึ่งเรียกว่าเป็นสถานการณ์แน่นอนสามารถควบคุมได้ แต่บางสถานการณ์แม้จะตัดสินใจไปแล้ว ก็ยังไม่แน่ว่าผลที่ได้จะเป็นไปตามที่ต้องการ เพราะอาจมีปัจจัยอื่นที่ควบคุมไม่ได้มาเกี่ยวข้อง เป็นสถานการณ์ที่ไม่แน่นอน ซึ่งเท่ากับหัวหน้างานต้องตัดสินใจภายใต้ภาวะความเสี่ยงนั่นเอง

ลักษณะที่หัวหน้างานต้องตัดสินใจจึงมีลักษณะดังนี้

1. ต้องมีทางเลือก
2. ต้องมีจุดมุ่งหมายในการเลือก
3. ต้องใช้กระบวนการการคิดพินิจพิจารณาในการเลือก ไม่ใช่เป็นไปตามอารมณ์ ความพอใจหรือตามยถากรรม

4. มุ่งผลที่เกิดขึ้นในอนาคต

5. เป็นภาวะการณ์ที่อาจมีทั้งความแน่นอน ความเสี่ยง และความไม่แน่นอน ซึ่งสอดคล้องกับ วีระพล (2525) ได้กล่าวถึงการตัดสินใจว่ามนุษย์ทุกชาติทุกภาษา ส่วนใหญ่ประสบ

ความล้มเหลวก่อนแล้วจึงนำประสบการณ์เหล่านี้มาหาวิธีการปรับปรุงแก้ไข การที่แต่ละคนพยายามหาแนวทางการตัดสินใจด้วยตนเองอาจใช้เวลานาน เพื่อไม่ให้เกิดการตัดสินใจผิดพลาดจึงต้องศึกษาขั้นตอน หลักการและเทคนิคการตัดสินใจที่จะช่วยให้สามารถนำไปตัดสินใจในวิถีทางที่ถูกต้องในระยะเวลาอันสั้น ทางเลือกในการตัดสินใจ (alternative) ตามปกติแล้วจะต้องมีอย่างน้อยที่สุด 2 ทางเลือก ถ้าไม่มีทางเลือกก็ไม่มีมติตัดสินใจ การตัดสินใจนั้นอาจแบ่งออกได้ 3 ประเภท คือ การตัดสินใจภายในภาวะแน่นอน การตัดสินใจภายใต้ภาวะไม่แน่นอน และการตัดสินใจภายใต้ภาวะเสี่ยง โดยถือเกณฑ์ที่ว่ามติตัดสินใจไม่ขึ้นอยู่กับสภาวะการณ์หรือทราบอย่างแน่นอนว่าสภาวะการณ์ไหนจะเกิดขึ้น ถ้าไม่มีข้อมูลข่าวสารเกี่ยวกับสภาวะการณ์แล้วจะทำให้การตัดสินใจอยู่ภายใต้ภาวะไม่แน่นอน ส่วนกรณีที่ไม่ทราบความน่าจะเป็นของสภาวะการณ์แล้วการตัดสินใจจะกลายเป็นการตัดสินใจภายใต้ภาวะเสี่ยง ขนาดของการตัดสินใจที่ประสบอยู่ในชีวิตประจำวัน เป็นการตัดสินใจภายใต้ความแน่นอนที่น้อยที่สุด การแก้ปัญหาจะต้องแก้ที่สาเหตุแห่งปัญหา ถ้าสาเหตุแห่งปัญหาหมดไปปัญหาก็ก็น่าจะหมดไปโดยปริยาย เนื่องจากปัญหามีหลายสาเหตุ ควรแก้สาเหตุใดสาเหตุหนึ่งที่ทำให้เกิดการตัดสินใจทางเลือกที่จะแก้สาเหตุที่ก่อปัญหามากที่สุด ที่จะทำให้บรรลุเป้าหมายผู้ตัดสินใจจะต้องเลือกทางเลือกที่ดีที่สุด

อนันต์ (2534) ได้ให้ความหมายของการตัดสินใจขององค์กรว่า เป็นกิจกรรมที่มนุษย์ทุกคนจะต้องไม่ทำเพื่อตัวเอง ทำเพื่อบุคคลอื่นหรือทำเพื่อองค์ที่เขาเป็นส่วนหนึ่งในฐานะต่าง ๆ กัน โดยทั่วไปแล้ว “การตัดสินใจ หมายถึง การเลือกระหว่างทางเลือกต่าง ๆ ทั้งในเรื่องวัตถุประสงค์ขององค์กรและการสนับสนุนเอาวิถีทางที่ดีที่สุดจะทำให้บรรลุวัตถุประสงค์นั้น”

#### ขั้นตอนการตัดสินใจ

การตัดสินใจที่ดีควรเป็นไปตามขั้นตอนดังต่อไปนี้

- 1) กำหนดวัตถุประสงค์ในการตัดสินใจให้ชัดเจน โดยต้องทราบว่าตัดสินใจเพื่ออะไร มุ่งเป้าหมายอะไร
- 2) พิจารณาประเด็นต่าง ๆ ที่เกี่ยวข้อง เช่น ถ้าเป็นการตัดสินใจเพื่อแก้ปัญหา ก็ต้องมีการแยกแยะตัวปัญหา หาข่าวสารที่เกี่ยวข้อง ประเมินค่าของข่าวสารต่าง ๆ ที่ได้มาว่า ข่าวสารไหนเชื่อถือได้ ข่าวสารไหนเชื่อถือไม่ได้ และกำหนดเป็นประเด็นขึ้น
- 3) กำหนดทางเลือก โดยต้องมีทางเลือกมากกว่าหนึ่ง และมีผลที่คาดว่าจะได้รับจากทางเลือกแต่ละทางด้วยการสร้างทางเลือกเป็นกระบวนการสร้างสรรค์ ซึ่งต้องมีการคิดทางเลือกใหม่ ๆ โดยอาจมาจากการระดมสมอง หรือการคิดค้นขึ้นมา หรือการศึกษาจากประสบการณ์ด้านอื่นก็ได้
- 4) ตัดสินใจเลือกทางเลือก มีแนวทางในการตัดสินใจดังเกณฑ์ต่อไปนี้

ก. เกณฑ์จุดสูงสุด เช่น ทางเลือกไหนแก้ปัญหาได้ดีที่สุดขจัดปัญหาได้หมดสิ้นก็เลือกทางนั้น หรือทางเลือกไหนให้ประโยชน์มากที่สุดก็เลือกทางนั้นเป็นต้น

ข. เกณฑ์หาจุดสูงสุดของทางเลือกที่ต่ำ ๆ เช่น หัวหน้างานอาจมีข้อจำกัดด้านงบประมาณที่ใช้ ดังนั้นในขอบเขตของงบประมาณที่มีอยู่ มีทางเลือกใดที่ให้ผลสูงสุด ก็ตัดสินใจเลือกทางนั้น

ค. เกณฑ์ที่จะสร้างความเสียใจน้อยที่สุด เป็นการเลือกทางที่จะก่อให้เกิดผลกระทบในทางลบน้อยที่สุด เช่น เสียค่าใช้จ่ายน้อยที่สุด ใช้เวลาน้อยที่สุด จ้างคนใหม่น้อยที่สุด เป็นต้น

ง. เกณฑ์สร้างความพึงพอใจ ในบางกรณี หัวหน้างานอาจต้องเสียค่าใช้จ่ายมากขึ้นเพื่อให้ทุกฝ่ายพอใจ ซึ่งอาจเป็นการประนีประนอมในระหว่างผู้ที่เกี่ยวข้องได้ (วิชัย , 2536) ซึ่งสอดคล้องกับรศนา (2535) ได้กล่าวถึงขั้นตอนการตัดสินใจ ไว้ว่า

ขั้นตอนที่นิยมปฏิบัติ ในกระบวนการตัดสินใจมีหลายรูปแบบ จะแตกต่างกันเพียงรายละเอียดปลีกย่อย ตัวอย่างเช่น

### รูปแบบที่ 1

กระบวนการตัดสินใจ ประกอบด้วย 5 ขั้นตอน ดังนี้

1. กำหนดวัตถุประสงค์ หรือ เป้าหมายของการตัดสินใจอย่างชัดเจน
2. กำหนดทางเลือกเพื่อประกอบการพิจารณาตัดสินใจ
3. ตรวจสอบเพื่อหลีกเลี่ยง หรือ ขอมงานต่อข้อจำกัด
4. ดำเนินการวิเคราะห์การตัดสินใจ
5. ตัดสินใจโดยยึดวัตถุประสงค์

### รูปแบบที่ 2

เมื่อการตัดสินใจมีความซับซ้อนยุ่งยากมากเท่าใด การดำเนินงานแต่ละขั้นตอนจะเพิ่มความสำคัญมากเป็นเงาตามตัว กระบวนการ สำหรับรูปแบบที่สอง จึงมุ่งความสนใจไปยังหลักการพื้นฐานที่สำคัญ 3 ขั้นตอน ดังนี้

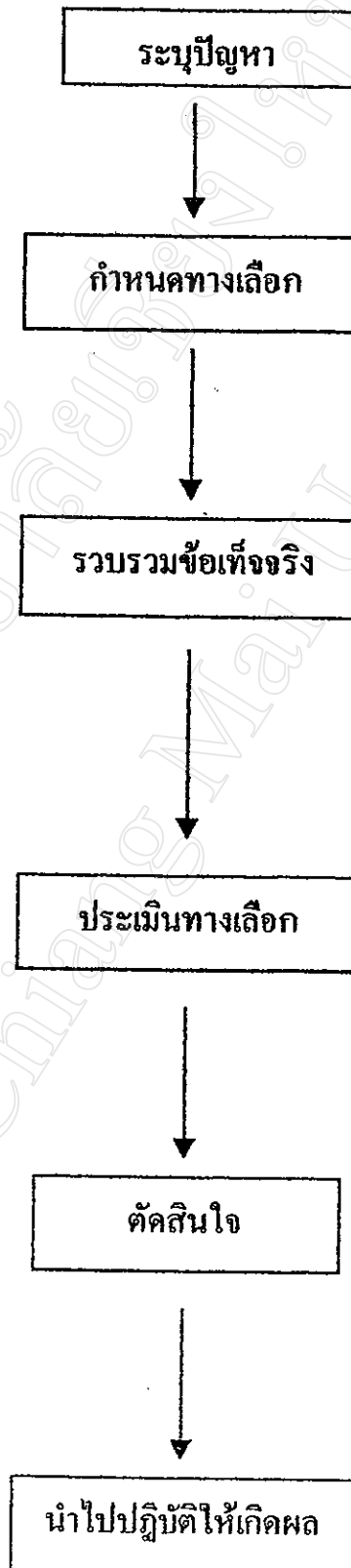
1. กำหนดวัตถุประสงค์ และเป้าหมายของการตัดสินใจ
2. กำหนดทางเลือกของการตัดสินใจ
3. พิจารณาความเสี่ยงที่มีโอกาสเป็นไปได้

### รูปแบบที่ 3

กระบวนการตัดสินใจ สำหรับรูปแบบที่สามมีแนวทางค่อนข้างคล้ายคลึงกับรูปแบบที่สอง แต่แจกแจงขั้นตอนละเอียดกว่า มีทั้งหมด 5 ขั้นตอน ดังนี้

1. กำหนดวัตถุประสงค์ หรือเป้าหมายในการตัดสินใจ
2. ระบุคุณลักษณะของสิ่งที่พึงประสงค์ หรือเป้าหมาย โดยจำแนกความแตกต่างเป็น 2 ประการดังนี้
  - 2.1 คุณลักษณะที่จำเป็น “ต้องได้”
  - 2.2 คุณลักษณะที่เพียงแต่ “ต้องการ” ถ้าได้ก็ดี แต่ไม่เน้นมากเท่าลักษณะแรก
3. พิจารณากันกรอง คัดแยก เฉพาะทางเลือกที่มีคุณลักษณะที่จำเป็น “ต้องได้”
4. นำคุณลักษณะที่ “ต้องการ” เฉพาะเป็นพิเศษของทางเลือกซึ่งคัดแยกในขั้นตอนที่ 3 ปรับเปลี่ยนให้เป็นค่าที่ประเมิน ด้วยตัวเลข 1-10
5. นำทางเลือกทั้งหมดที่ผ่านการประเมินค่าคุณลักษณะ “ต้องได้” และ “ต้องการ” มา พิจารณาข้อเสียของแต่ละทางเลือกอีกครั้ง ด้วยวิธีปรับเป็นตัวเลข

ส่วนโสภาวดี (2536) ได้กล่าวถึงขั้นตอนการตัดสินใจว่าการตัดสินใจนั้น เป็นกระบวนการต่อเนื่องมิได้สิ้นสุดลงเพียงการกำหนดทางเลือกได้แล้ว หากแต่รวมถึงการนำผลของการตัดสินใจนั้นไปปฏิบัติอีกด้วย ซึ่งสอดคล้องกับวิฑูรย์ (2541) ได้กล่าวถึงขั้นตอนการตัดสินใจดังนี้



### การดำเนินงานของศูนย์ขยายพันธุ์พืชที่ 7 จังหวัดเชียงใหม่

ศูนย์ขยายพันธุ์พืชที่ 7 จังหวัดเชียงใหม่จัดขึ้นตาม โครงการผลิตและขยายพันธุ์พืช เพื่อช่วยแก้ปัญหาการขาดแคลนเมล็ดพันธุ์ดี มีคุณภาพสูง ซึ่งได้แก่ เมล็ดพันธุ์ที่มีลักษณะตรงตามพันธุ์ มีขนาดสม่ำเสมอ ไม่มีสิ่งเจือปน มีความงอกและความแข็งแรงสูง ปราศจากโรคและแมลงที่ติดมากับเมล็ดพันธุ์ เมื่อเกษตรกรนำเมล็ดพันธุ์ดีไปเพาะปลูก จะทำให้ผลผลิตทั้งปริมาณ และคุณภาพสูงขึ้นเป็นการลดต้นทุนการผลิต อันจะมีผลกระทบให้เกษตรกรมีรายได้และความ เป็นอยู่ดีขึ้น

#### หน้าที่ความรับผิดชอบ

ผลิตเมล็ดพันธุ์พืชเศรษฐกิจที่สำคัญและพืชผักหลายชนิด ไว้จำหน่ายบริการและส่งเสริม เผยแพร่แก่เกษตรกรทั่วไป

ผลิตเมล็ดพันธุ์พืช เพื่อสำรองไว้สนับสนุนโครงการเร่งด่วนและช่วยเหลือเกษตรกรผู้ ประสบภัยธรรมชาติของรัฐบาล

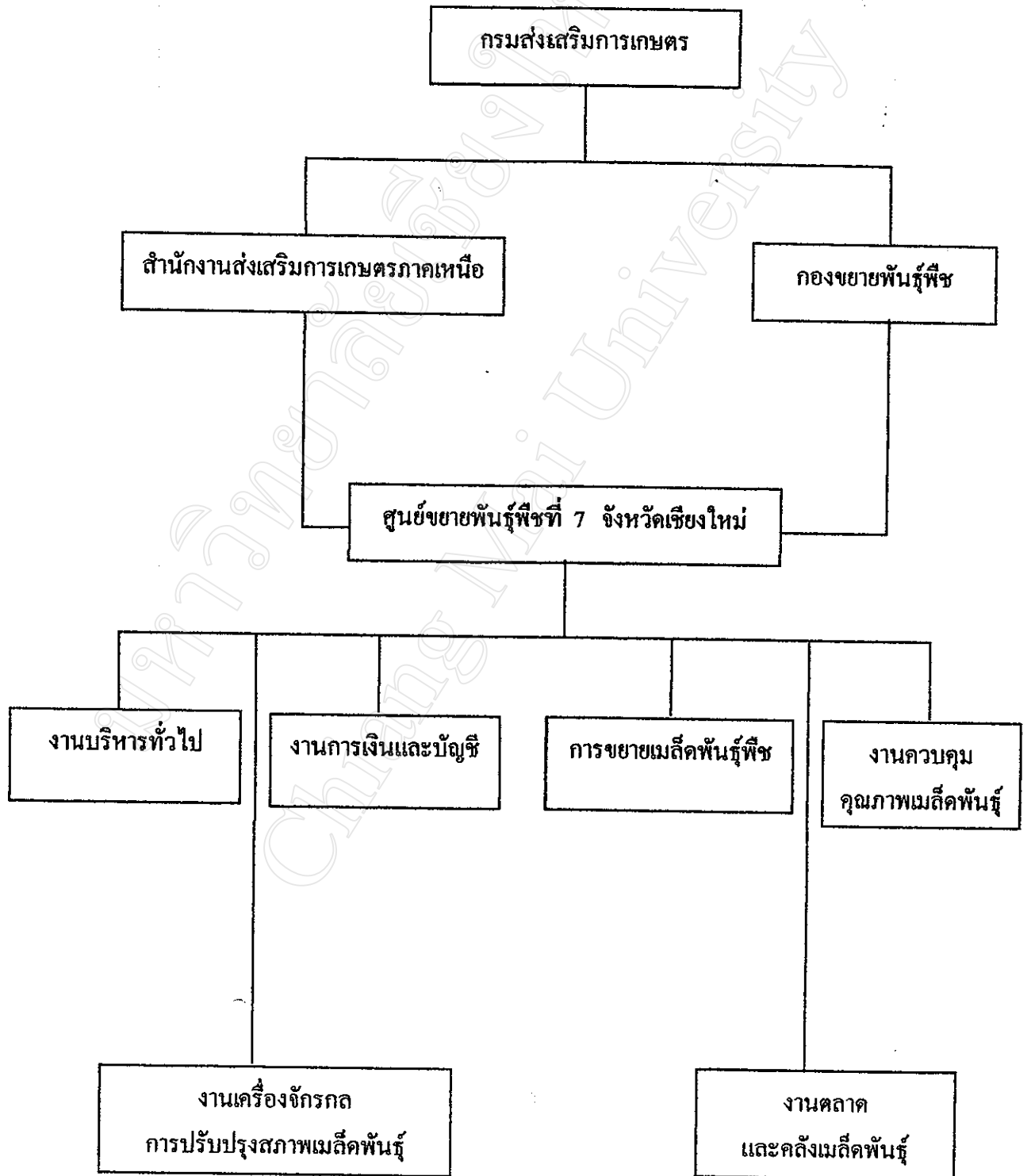
เพื่อสนับสนุนและส่งเสริมให้มีการใช้เมล็ดพันธุ์ที่ดี มีคุณภาพสูงได้มาตรฐานให้กว้าง ขวางมากยิ่งขึ้น

เพื่อเป็นแหล่งวิชาการเผยแพร่และให้การฝึกอบรมความรู้ด้านวิชาการเมล็ดพันธุ์

เพื่อให้บริการในการตรวจสอบคุณภาพเมล็ดพันธุ์พืชแก่หน่วยงาน รัฐบาล บริษัทเอกชน และเกษตรกรทั่วไป

ร่วมมือประสานงานและสนับสนุนกิจการ การเกษตร โดยเฉพาะอย่างยิ่งที่เกี่ยวข้องกับการ ใช้เมล็ดพันธุ์

แผนภูมิการบริหารงานศูนย์ขยายพันธุ์พืชที่ 7 จังหวัดเชียงใหม่





## หน่วยงานในศูนย์ขยายพันธุ์พืช

### 1. งานบริหารทั่วไป

รับผิดชอบด้านงานบริหารทั่วไปของศูนย์ขยายพันธุ์พืชที่ 7 จังหวัดเชียงใหม่ ด้านงานธุรการ งานสารบรรณ งานการเจ้าหน้าที่ งานบันทึกข้อมูล และงานพัสดุ และการประสานงานต่าง ๆ กับส่วนราชการต่าง ๆ

### 2. งานการเงินและบัญชี

รับผิดชอบ คือ งานบัญชีงบประมาณ และงานบัญชีโครงการ (เงินนอกงบประมาณ) ซึ่งแยกได้ดังนี้

งานบัญชีงบประมาณ รับผิดชอบด้านตรวจสอบเอกสารใบสำคัญการเบิกจ่ายงบประมาณ ดำเนินการรับจ่าย-เงิน นำเงินส่งคลังจังหวัด จัดทำรายงานต่าง ๆ และจัดทำงบเดือนใบสำคัญ

งานบัญชีโครงการ (เงินนอกงบประมาณ) รับผิดชอบดำเนินการออกใบเสร็จรับเงินค่าขยายเมล็ดพันธุ์ บันทึกบัญชีเงินทุนหมุนเวียน จัดทำงบทดลอง งบการเงิน และจัดทำรายงานต่าง ๆ ของบัญชีเงินทุนหมุนเวียน

### 3. งานขยายเมล็ดพันธุ์พืช

รับผิดชอบ ด้านการจัดทำแผนและเป้าหมายการผลิตร่วมกับสำนักงานส่งเสริมการเกษตรภาคและจังหวัดเพื่อนำเสนอกรมส่งเสริมการเกษตรพิจารณา

- 1) กำหนดแผนการปฏิบัติงานจัดทำแปลงขยายพันธุ์ที่ได้รับมอบหมายจากกองขยายพันธุ์พืชและจัดทำเป้าหมายการผลิตเมล็ดพันธุ์ผัก เพื่อเสนอจัดทำแปลงขยายพันธุ์แก่กองขยายพันธุ์พืช
- 2) ประสานงานกับแหล่งเมล็ดพันธุ์หลักและเมล็ดพันธุ์ขยายเพื่อใช้จัดทำแปลงขยายพันธุ์
- 3) จัดหาสถานที่ เพื่อจัดทำแปลงขยายพันธุ์พืช ประชุมชี้แจงและทดลองจนจัดทำข้อตกลงจัดทำแปลงขยายพันธุ์
- 4) จำหน่ายเมล็ดพันธุ์หลัก-ขยาย แก่เกษตรกรผู้จัดทำแปลงขยายพันธุ์พืช
- 5) ฝึกอบรมเกษตรกรผู้จัดทำแปลงขยายพันธุ์
- 6) จัดทำประวัติเกษตรกรผู้จัดทำแปลงขยายเมล็ดพันธุ์
- 7) จัดทำประมาณการผลผลิต เพื่อขออนุมัติหลักการงบประมาณจัดซื้อเมล็ดพันธุ์คืน
- 8) ประสานงานกับคณะกรรมการจัดซื้อ กรรมการตรวจรับในการจัดซื้อเมล็ดพันธุ์คืนทดลองจนประสานงานกับการเบิกจ่ายเงินให้แก่เกษตรกรผู้จัดทำแปลงขยายพันธุ์พืช
- 9) ทำการศึกษาทางวิชาการ เพื่อพัฒนาวิธีการจัดทำแปลงขยายพันธุ์ให้ได้ผลดียิ่งขึ้น

#### 4. งานเครื่องจักรกลการปรับปรุงสภาพเมล็ดพันธุ์

หน้าที่รับผิดชอบ

- 1) การปรับปรุงสภาพเมล็ดพันธุ์พืชไร่และพืชผักจากแปลงขยายพันธุ์ให้เป็นเมล็ดพันธุ์ดี
- 2) การจัดทำข้อมูล สถิติที่เกี่ยวข้องกับการปรับปรุงสภาพเมล็ดพันธุ์และเครื่องจักรกล
- 3) การปฏิบัติงานสารบรรณที่เกี่ยวข้องกับงานปรับปรุงสภาพเมล็ดพันธุ์

#### 5. งานการตลาดและคลังเมล็ดพันธุ์

รับผิดชอบ งานส่งเสริมการตลาด

- 1) ร่วมประชุมประจำเดือนเกษตรอำเภอ ในเขตจังหวัดรับผิดชอบ
- 2) ร่วมประชุมประจำเดือนหัวหน้าส่วนราชการ สังกัดกระทรวงเกษตรจังหวัดเชียงใหม่
- 3) จัดทำข่าวสาร ประชาสัมพันธ์ความเคลื่อนไหวด้านเมล็ดพันธุ์ ผ่านสื่อมวลชนและ

ส่วนราชการตลอดจนหน่วยงานที่เกี่ยวข้อง

- 4) ติดตาม เยี่ยมเยือนลูกค้าที่ใช้เมล็ดพันธุ์จากศูนย์
- 5) เป็นตัวแทนในการรับการสั่งซื้อเมล็ดพันธุ์จากเกษตรกร ส่วนราชการให้แก่ศูนย์อื่น ๆ

#### 6. งานควบคุมคุณภาพเมล็ดพันธุ์

รับผิดชอบ ควบคุมการผลิตทุกขั้นตอน ให้ถูกต้องและได้มาตรฐาน โดยตรวจสอบและ

วิเคราะห์คุณภาพเมล็ดพันธุ์หลัก เมล็ดพันธุ์ระหว่างการจัดซื้อ ปรับปรุงสภาพเมล็ดพันธุ์ และเก็บรักษาติดตามคุณภาพเมล็ดพันธุ์ที่จำหน่ายให้เกษตรกรนำไปเพาะปลูก ให้บริการตรวจสอบคุณภาพเมล็ดพันธุ์แก่เกษตรกรและหน่วยงานต่าง ๆ ตลอดจนศึกษาวิจัยหาทางแก้ไขปัญหาคุณภาพเมล็ดพันธุ์ที่เกิดขึ้นในกระบวนการผลิต

ผลงานวิจัยและงานเขียนที่เกี่ยวข้อง

ได้ทำการศึกษาปัจจัยที่มีผลต่อการมีส่วนร่วมในสิ่งต่าง ๆ จากเอกสารงานวิจัย สรุปได้ปัจจัยต่าง ๆ ดังต่อไปนี้

อายุ

ปัญญา (2526 : 185) รายงานว่า อายุเป็นปัจจัยสำคัญต่อการยอมรับของเกษตรกรรุ่นใหม่ อาจจะไปขัดความเชื่อของเกษตรกรอายุมาก และเกษตรกรอายุมากไม่อยากจะเสี่ยงหรือทำอะไรใหม่ ๆ คิดว่าควรปล่อยให้เป็นที่ของเกษตรกรรุ่นใหม่ที่เป็นลูกหลานมากกว่า เนื่องจาก เกษตรกรรุ่นใหม่ได้รับการศึกษามีความรู้ความสามารถและยังมีโอกาสทำการเกษตรได้อีกนาน ซึ่ง อินทร์โพธิ์ (2539 : 17) กล่าวว่าไม่จำเป็นที่เกษตรกรที่มีอายุน้อยจะยอมรับนวัตกรรมเร็วกว่าเกษตรกรที่มีอายุกลางคนหรือสูงกว่า

สมใจ (2526 : 160) ได้ศึกษาเรื่องปัจจัยที่เกี่ยวข้องกับการยอมรับของใหม่ของชาวภาคใต้ : ศึกษากรณีจังหวัดนครศรีธรรมราชพบว่า ระดับอายุมีความสัมพันธ์กับการยอมรับของใหม่ซึ่งสอดคล้องกับเอกพงศ์ (2532) ที่ศึกษาเรื่องปัจจัยที่มีผลต่อการยอมรับการปลูกไม้ดอกเพื่อเป็นรายได้เสริมของเกษตรกรในจังหวัดเชียงใหม่ พบว่าเกษตรกรที่มีระดับอายุแตกต่างกันจะมีการยอมรับการปลูกไม้ดอกแตกต่างกัน นอกจากนี้ ธีรวัลย์ (2534 : 22) ได้ศึกษาถึงปัจจัยที่มีผลต่อการยอมรับเทคโนโลยีในการแปรรูปอาหาร สำหรับวิทัศน์ (2534 : 44) ได้ศึกษาปัจจัยที่มีผลต่อการยอมรับงานส่งเสริมการปลูกกาแฟอาราบิก้า พบว่า อายุของชาวเขาไม่มีความสัมพันธ์กับระดับการยอมรับงานส่งเสริมการปลูกกาแฟอาราบิก้า

#### ระดับการศึกษา

ทนุ (2519 : 19) ได้รายงานว่าการศึกษามีส่วนช่วยให้เกษตรกรสามารถตีความข้อมูลและสามารถวินิจฉัยความสำคัญ และประเมินผลต้นทุนและกำไร ได้แม่นยำดีกว่าเกษตรกรที่ไม่ได้รับการศึกษา บุญสม (2529 : 163) กล่าวว่า ระดับการศึกษาสูงก็จะมีความสนใจอ่านข่าวสารถ้าระดับการศึกษาค่ำกว่าก็อ่านไม่ออกหรืออธิบายเข้าใจยาก พิสมัย (2518 : 119) ได้ศึกษาปัจจัยสำคัญที่มีอิทธิพลต่อการยอมรับการปลูกพืชหมุนเวียนของเกษตรกรจังหวัดศรีสะเกษเมื่อปี 2518 พอสรุปได้ว่า เกษตรกรที่มีการศึกษาสูงยอมรับการปรับปรุงสภาพพื้นที่นามากกว่าเกษตรกรที่มีการศึกษาค่ำและเกษตรกรที่ไม่เคยเรียนในโรงเรียน สรศักดิ์ (2535 : 14) ยืนยันว่าระดับการศึกษาสูงทำให้เกิดความสามารถที่เทียบแหลมในทางความคิดที่เป็นนามธรรมในแง่ของการวางเป้าหมายและการวางแผนกิจกรรมในบ้าน

จากการศึกษาของ อำนวยศาสตร์ (2528) ได้ศึกษาเรื่องปัจจัยที่มีผลต่อการยอมรับนวัตกรรมของชาวไทยภูเขาเผ่าแม้วหมู่ที่ 19 บ้านป่ากลาง ตำบลศิลาแดง อำเภอปัว จังหวัดน่าน พบว่า เกษตรกรที่มีระดับการศึกษาสูงจะยอมรับนวัตกรรมมากกว่าเกษตรกรที่มีระดับการศึกษาค่ำ เช่นเดียวกับอรุณ (2531 : 81) ได้ทำการศึกษาเรื่องการยอมรับนวัตกรรมการเลี้ยงโคนมของเกษตรกร อำเภอชะอำ จังหวัดเพชรบุรี พบว่าระดับการศึกษาเป็นปัจจัยที่มีผลต่อการยอมรับการเลี้ยงโคนมก่อนหรือหลัง และเพลินพร (2532 : 138) ได้ศึกษาปัจจัยที่มีผลต่อการยอมรับนวัตกรรมของประชาชนกลุ่มเป้าหมายพบว่า ปัจจัยทางการศึกษามีผลต่อการยอมรับนวัตกรรมของประชาชนกลุ่มเป้าหมาย สำหรับอลงกรณ์ (2534 : 103) ได้ศึกษาเรื่องปัจจัยที่มีอิทธิพลต่อการยอมรับเทคโนโลยีใหม่ของชาวบ้านในหมู่บ้านเทคโนโลยี พบว่า ปัจจัยด้านระดับการศึกษาไม่มีความสัมพันธ์กับการยอมรับเทคโนโลยีใหม่

### ประสบการณ์ในการทำการเกษตร

ทัศนัย (2536 : 1-2) มีการศึกษาการมีส่วนร่วมของประชาชนในการสร้างสถาบันชุมชน ภูมิศึกษากลุ่มออมทรัพย์เพื่อการผลิตบ้านทุ่งมน จังหวัดสุรินทร์ ได้กล่าวว่าปัจจัยที่ผลักดันการเข้าร่วมของประชาชน ได้แก่ ปัจจัยทางสภาพแวดล้อม เช่น ความยากจน ระบบเครือญาติ ประเพณีหรือวัฒนธรรมและความขัดแย้ง การได้รับสนับสนุนจากผู้นำชุมชน การได้รับรู้ข่าวสารสม่ำเสมอ เป็นปัจจัยที่ทำให้ชาวบ้านรวมตัวกันก่อตั้งกลุ่มและปัจจัยภายนอกจะได้รับการสนับสนุนจากเจ้าหน้าที่รัฐมาให้ความรู้แนะนำกับการดำเนินงานกลุ่ม ตลอดจนได้รับผลประโยชน์ด้านเงิน ในการสนับสนุนวัสดุ อุปกรณ์ การได้ความรู้ ทำให้ชาวบ้านมีการร่วมกิจกรรมกลุ่ม เสริมรายได้ให้แก่ครอบครัว ในขณะที่สุรัสวดี (2527) ได้กล่าวไว้ว่า ประธานและกรรมการกลุ่มจะเป็นผู้ตัดสินใจภายในกลุ่มเป็นส่วนใหญ่ และประชาชนจะมีส่วนร่วมในการใช้แรงงานมากกว่าออกเงินและวัสดุ ซึ่งความรู้ ความเข้าใจ และประสบการณ์ในการประกอบอาชีพมีความสำคัญต่อการเข้ามามีส่วนร่วมกับงานต่าง ๆ และกรรณิกา (2524 : 9) ได้กล่าวว่า สิ่งที่จูงใจให้ประชาชนเข้ามามีส่วนร่วมมากที่สุด ได้แก่ ความต้องการที่จะได้รู้ในการประกอบอาชีพเพิ่มขึ้น ส่วนผลของการมีส่วนร่วมของประชาชนที่มีผลต่อการพัฒนาเศรษฐกิจ คือ การเปลี่ยนแปลงทางด้านเทคโนโลยีในการประกอบอาชีพและการมีผลผลิตที่ทำให้รายได้เพิ่มขึ้น การได้รับความรู้เพิ่มขึ้นในการประกอบอาชีพ

จากการศึกษาของสุวรรณณี (2528 : 94) เรื่องการยอมรับเทคโนโลยีทางการเกษตรของเกษตรกรผู้เลี้ยงไก่เนื้อ จังหวัดฉะเชิงเทรา พบว่า เกษตรกรผู้เลี้ยงไก่เนื้อที่มีประสบการณ์ต่างกัน จะมีการยอมรับเทคโนโลยีแตกต่างกันในเรื่องโรงเรือนที่มีการถ่ายเทอากาศดี การให้อาหารไก่เนื้อ และการอดอาหารไก่ 6 ชั่วโมงก่อนขาย สำหรับเอกพงศ์ (2532 : 82) ได้ศึกษาถึงปัจจัยที่มีผลต่อการยอมรับการปลูกไม้ดอกเพื่อเป็นรายได้เสริมของเกษตรกรในจังหวัดเชียงใหม่ พบว่า ประสบการณ์ในการทำสวนไม้ดอกของเกษตรกรมีอิทธิพลต่อการยอมรับการปลูกไม้ดอกเพื่อเป็นรายได้เสริมของเกษตรกรในขณะที่ นันทนา (2528 : 79) ได้ศึกษาถึงความรู้และการยอมรับของประชาชนลุ่มน้ำบางปะกงในการใช้วัตถุดิบพืชเพื่อการเกษตร พบว่า ประสบการณ์ในการใช้วัตถุดิบพืชไม่มีผลต่อการยอมรับของกลุ่มตัวอย่าง

### ขนาดพื้นที่ถือครอง

บุญสม (2529 : 163) ได้รายงานไว้ว่า หากมีที่ดินพอสมควรหรือขนาดใหญ่ที่จะขยายงานได้ ก็จะได้รับได้ดี แต่ถ้าไม่มีที่ดินหรือมีจำกัดจะขยายต่อไปไม่ได้ จากรายงานการวิจัยโครงการสารภี

ตำบลข่วง อำเภอสาร์ภี จังหวัดเชียงใหม่ (2529 : 66-80) พบว่าบุคคลที่เข้ามามีส่วนร่วมในโครงการนั้นผู้ที่มีขนาดที่ดินถือครองทำกินมักจะเข้ามามีส่วนร่วมในโครงการมากกว่า

ขนาดไร่นามีอิทธิพลต่อตัวเกษตรกรในการดำเนินกิจการของตัวเองเป็นอย่างมาก สัทส (2520 : 77) ได้ศึกษาเรื่องปัจจัยบางประการที่เกี่ยวข้องกับการยอมรับการใช้ปุ๋ยมาร์ลเพื่อปรับปรุงดินเปรี้ยวของเกษตรกร ในตำบลศิระกระบือ อำเภอองครักษ์ จังหวัดนครนายก พบว่าเกษตรกรที่มีที่ดินทำนามากกว่าจะยอมรับการใช้ปุ๋ยมาร์ล เพื่อปรับปรุงดินที่เป็นกรดจัดได้มากกว่าเกษตรกรที่มีที่ดินทำนายน้อย ส่วนวิทัศน์ (2534 : 69) ได้สนับสนุนว่าขนาดของพื้นที่ปลูกกาแฟของชาวเขามีความสัมพันธ์กับระดับการยอมรับงานส่งเสริมงานปลูกกาแฟอาราบิก้า เช่นเดียวกับสิริรัตน์ (2532 : 65) ที่ศึกษาถึงปัจจัยที่เกี่ยวข้องกับการยอมรับและไม่ยอมรับนวัตกรรมของชาวนาในจังหวัดปัตตานี พบว่า ชาวนาที่มีที่นาขนาดใหญ่มีแนวโน้มที่จะยอมรับนวัตกรรมสูงกว่าชาวนาที่มีที่นาขนาดเล็ก ส่วนอังคณา (2525 : 65) ได้ระบุว่า ขนาดถือครองที่ดินของเกษตรกรไม่มีผลต่อการยอมรับข้าวพันธุ์ดี ซึ่งสอดคล้องกับการศึกษาของเจริญ (2534 : 49) พบว่า เนื้อที่ทำการเกษตรของเกษตรกรไม่มีความสัมพันธ์กับการยอมรับวิทยาการเกษตรแผนใหม่ในการปลูกถั่วเหลืองของเกษตรกร

#### จำนวนแรงงานในครอบครัว

สรศักดิ์ (2535 : 10-11) กล่าวว่า ครอบครัวช่วยให้เกิดการเปลี่ยนแปลงทางด้านสังคมมากกว่าสถาบันสังคมอื่น ๆ เป็นหน้าที่ทางสังคมของครอบครัวในการเตรียมบุคคลเพื่อรับบทบาทของผู้ใหญ่ในสังคมที่ใหญ่กว่าเป็นสิ่งจำเป็น ในขณะที่ความต้องการและเป้าหมายของสังคมและสถาบันกับสังคมอื่น ๆ ต่างก็ถ่ายทอดเข้าสู่สังคมเด็กและผู้ใหญ่ในครอบครัว สุมาลา (2526 : 232-236) กล่าวว่า การเปลี่ยนแปลงทางเศรษฐกิจนั้นแต่เดิมครอบครัวชุมชนเป็นทั้งผู้ผลิตและผู้บริโภคมุ่งผลิตอาหารและได้วิวัฒนาการเป็นผู้บริโภค คือ สมาชิกในครอบครัวมีอาชีพนอกบ้าน แรงงานก็จะเข้าไปในรูปแบบการซื้อขายโดยตรงไม่ต้องทำเองทั้งหมดสอดคล้องกับพิณทิพย์ (2525 : 50) ได้กล่าวถึงขนาดครัวเรือนว่าเป็นองค์ประกอบที่มีความสำคัญต่อการใช้ทรัพยากรเป็นอย่างยิ่ง ครอบครัวเล็กยอมใช้ทรัพยากรน้อยกว่าครอบครัวใหญ่ ทุกครอบครัวย่อมมีการเปลี่ยนแปลงนับแต่หญิงชายเริ่มสมรสกันและมีบุตร ขนาดของครอบครัวก็ขยายใหญ่ขึ้น

#### รายได้ทางการเกษตร

วีระยศ (2530 : 1-2) จากการศึกษาพบว่า ระดับรายได้ การได้รับข่าวสารการติดต่อกับเจ้าหน้าที่พัฒนาชุมชน และการได้รับการชักชวนมีผลต่อการตัดสินใจเข้าเป็นสมาชิกสอดคล้องกับ

รัตน์ (2529 : 104-106) กล่าวถึงลักษณะการยอมรับโดยสมัครใจว่ารายได้เป็นปัจจัยที่จะเป็นตัวกำหนดความสามารถในการออมของแต่ละบุคคล โดยการยอมรับมีความสัมพันธ์กับรายได้ ถ้ารายได้สูงความสามารถในการออมทรัพย์ก็ย่อมจะเพิ่มขึ้น แต่ในทางตรงข้ามถ้ารายได้ต่ำ ความสามารถในการออมทรัพย์ก็ย่อมลดลงได้ และกรณีศึกษา (2524 : 14) ได้กล่าวว่า เงินเป็นแนวทางหนึ่งที่บุคคลมีแรงจูงใจในด้านความสำเร็จในการเข้ามาปฏิบัติงาน ซึ่งผู้ที่ประสบผลสำเร็จอย่างสูงมาจากแรงจูงใจทางการเงินด้วย สอดคล้องกับสมยศและสุสติ (2520 : 1) กล่าวว่า เมื่อบุคคลใดก็ตามเชื่อว่าพวกเขาได้รับประโยชน์ทางด้านเศรษฐกิจจากงานของพวกเขาด้วย การเข้ามาร่วมกันเป็นกลุ่มแล้วพวกเขาก็จะมีการร่วมมือกัน ไพศาล (2519 : 51-57) ได้ศึกษาเหตุจูงใจที่ทำให้ชาวชนบทยอมรับการรวมกลุ่มเพื่อประโยชน์ในการดำเนินกิจกรรมของชุมชนจังหวัดชัยนาท พบว่า ชาวชนบทผู้มีรายได้ต่ำมีโอกาสยอมรับการรวมกลุ่มสูงที่สุด

รายได้เป็นปัจจัยทางเศรษฐกิจประการหนึ่งที่มีผลต่อการยอมรับนวัตกรรมอย่างต่อเนื่อง และถาวร ซึ่งกฤษดา (2529) ได้ศึกษาเรื่องปัจจัยที่มีผลกระทบต่อการใช้ปุ๋ยเคมีในนาข้าวของเกษตรกร อำเภอบางค้ำ จังหวัดฉะเชิงเทรา พบว่า เกษตรกรที่มีรายได้สูงจะมีการยอมรับการใช้ปุ๋ยเคมีมากกว่าเกษตรกรที่มีรายได้น้อย สำหรับหนู (2531) ได้ศึกษาการยอมรับเทคโนโลยีการปลูกถั่วเหลืองหลังการทำนาของเกษตรกร บ้านแม่โจ้และบ้านบวคหมือ อำเภอแม่แตง จังหวัดเชียงใหม่ พบว่า ถึงแม้ว่ารายได้ของเกษตรกรมีความแตกต่างกัน แต่ก็ไม่มีความสัมพันธ์กับการยอมรับเทคโนโลยีการปลูกถั่วเหลืองหลังการทำนา ซึ่งสอดคล้องกับการศึกษาของเกษม (2537 : 104) ได้ศึกษาเรื่องปัจจัยที่มีผลต่อการยอมรับคำแนะนำการปลูกเสาวรสของเกษตรกรในพื้นที่อำเภอพร้าว จังหวัดเชียงใหม่ พบว่า รายได้นอกภาคเกษตรและในภาคเกษตรของเกษตรกรไม่มีความสัมพันธ์กับการยอมรับคำแนะนำการปลูกเสาวรสถึงแม้ว่ารายได้ของเกษตรกรจะมีความแตกต่างกันมากก็ตาม แต่ก็ไม่ได้ทำให้การยอมรับคำแนะนำการปลูกเสาวรสแตกต่างกัน

#### การได้รับข่าวสาร

สมใจ (2526 : 105) ศึกษาเรื่อง ปัจจัยที่เกี่ยวข้องกับการยอมรับของใหม่ของชาวนาภาคใต้ ศึกษากรณีจังหวัดนครศรีธรรมราช พบว่า ลักษณะการติดต่อข่าวสารของชาวนามีความสัมพันธ์กับการยอมรับเครื่องจักรสมัยใหม่ เช่นเดียวกับเสวก (2527 : 88) ได้ศึกษาถึงการยอมรับและการแพร่กระจายเทคโนโลยีเกษตรจากการรับฟังรายการเกษตรทางสถานีวิทยุมหาวิทยาลัยเกษตรศาสตร์ บางเขน ของเกษตรกรในจังหวัดราชบุรี พบว่า เกษตรกรที่มีความถี่ในการรับฟังวิทยุมากจะยอมรับการกำจัดวัชพืชมากกว่าเกษตรกรที่มีความถี่ในการรับฟังน้อย

### แหล่งน้ำ

ทนู (2531) ได้ศึกษาเกี่ยวกับการยอมรับเทคโนโลยีในการปลูกถั่วเหลืองหลังการทำนาของเกษตรกร ตำบลขี้เหล็ก อำเภอแม่แตง จังหวัดเชียงใหม่ พบว่าแหล่งน้ำมีความสัมพันธ์อย่างมีนัยสำคัญกับการยอมรับเทคโนโลยีการปลูกถั่วเหลืองหลังการทำนาของเกษตรกร นอกจากนี้ Rogers and Shoemaker (1971 : 19-23) ได้ให้ทรรศนะเพิ่มเติมเกี่ยวกับเรื่องนี้ว่า การที่จะให้เกษตรกรเกิดการยอมรับนวัตกรรมได้ง่ายขึ้นนั้น นวัตกรรมดังกล่าวจะต้องสามารถหาได้ง่ายในท้องถิ่น คือ มีการใช้แหล่งทรัพยากรที่มีอยู่ในท้องถิ่นอยู่แล้ว และมีโอกาสจะได้รับการยอมรับได้ง่ายขึ้น

### ตำแหน่งทางสังคม

กรรณิกา (2524 : 1-2) ได้ศึกษาการมีส่วนร่วมของประชาชนที่มีผลต่อการพัฒนาทางเศรษฐกิจ ปรากฏผลจากการศึกษาว่า ปัจจัยที่จูงใจให้ประชาชนเข้ามามีส่วนร่วมมากที่สุด คือ ตำแหน่งทางสังคม และผู้ที่ชักจูงให้ประชาชนเข้ามามีส่วนร่วมมากที่สุด ได้แก่ กำนัน

### การติดต่อกับเจ้าหน้าที่ศูนย์ขยายพันธุ์พืช

ฉลาดชาย (2528 : 138-139) ได้กล่าวว่า สิ่งที่ทำให้เกษตรกรเข้าร่วมกลุ่ม และทำงานของกลุ่มจนประสบความสำเร็จ ได้การสนับสนุนจากบุคคลภายนอกเป็นสิ่งสำคัญ คือ สนับสนุนด้านกำลังใจ โดยเชิญบุคคลภายนอกทั้งที่มีตำแหน่งหน้าที่ด้านพัฒนาชุมชนเข้ามาพบปะพูดคุย ซึ่งไพรัตน์ (2527 : 6-7) กล่าวถึง การมีส่วนร่วมของประชาชนเป็นกระบวนการที่รัฐบาลทำการส่งเสริมชักนำสนับสนุนและสร้างโอกาสให้ประชาชนในชุมชนทั้งในรูปส่วนบุคคล กลุ่มคน สมาคม ให้เข้ามามีส่วนร่วมในการดำเนินการเรื่องใดเรื่องหนึ่งหรือหลายเรื่องรวมกันเพื่อบรรลุวัตถุประสงค์ นโยบาย และการพัฒนา สอดคล้องกับ นำชัย (2529 : 76) กล่าวว่าบุคคลที่เข้าร่วมประชุมในหมู่บ้านบ่อยมากมักจะมีแนวโน้มในการเข้าร่วมกิจกรรมพัฒนาหมู่บ้านมากขึ้นด้วย นอกจากนี้ เมื่อประชากรได้รับผลตอบแทนมากขึ้น เช่น มีรายได้เพิ่มขึ้น มีที่ดินเป็นของตนเองก็จะส่งผลให้มีความกล้าใจเข้าร่วมในกิจกรรมพัฒนาของหมู่บ้านเพิ่มขึ้นด้วย ซึ่งวิรัช (2529 : 137) กล่าวว่า การมีส่วนร่วมในการประชุมหรือสนทนาเสนอความคิดเห็นของสมาชิกกลุ่มทุกคนว่ามีคุณค่าและมีประโยชน์ สอดคล้องกับประภาส (2532 : 99-100) พบว่า การมีส่วนร่วมของสตรีเป้าหมาย ตัวอย่างปรากฏว่าสตรีส่วนใหญ่เคยเข้าร่วมประชุมชาวบ้านที่จัดขึ้น แต่สตรีดังกล่าวส่วนใหญ่ไม่เคยออกหรือแสดงความคิดเห็นในที่ประชุมเลย

การติดต่อกับเจ้าหน้าที่ เป็นปัจจัยที่มีผลกระทบต่อการยอมรับการเปลี่ยนแปลงของเกษตรกรโดยตรง จากการศึกษาของวิทัศน์ (2534 : 69) ได้ศึกษาเรื่องปัจจัยที่มีผลต่อการยอมรับงานส่งเสริมการปลูกกาแฟอาราบิก้าของชาวเขาเผ่ากะเหรี่ยง อำเภอขุนยวม จังหวัดแม่ฮ่องสอน พบว่า ระดับการติดต่อกับเจ้าหน้าที่ของชาวเขามีความสัมพันธ์กับระดับการยอมรับงานส่งเสริมการปลูกกาแฟอาราบิก้า เช่นเดียวกับเลอภพ (2536 : 53) พบว่าการติดต่อกับเจ้าหน้าที่ที่มีความสัมพันธ์กับการยอมรับคำแนะนำวิธีปฏิบัติการปลูกกาแฟอาราบิก้าของชาวเขาเผ่าม้ง ในจังหวัดเชียงใหม่ และสุพจน์ (2533) ได้ศึกษาเรื่องปัจจัยบางประการที่มีผลต่อการยอมรับการทำนา และการใช้ปุ๋ยหมักของเกษตรกรในอำเภอตะพานหิน จังหวัดพิจิตร พบว่า การติดต่อสื่อสารกับเจ้าหน้าที่ มีความสัมพันธ์กับการยอมรับการทำนาและการใช้ปุ๋ยหมักของเกษตรกร ส่วนเกษม (2537 : 106) ได้ศึกษา พบว่าการติดต่อกับเจ้าหน้าที่ส่งเสริมการเกษตรของเกษตรกรไม่มีความสัมพันธ์กับการยอมรับคำแนะนำการปลูกเสาวรสของเกษตรกรในพื้นที่อำเภอพร้าว จังหวัดเชียงใหม่