

ภาคผนวก ก
แบบสัมภาษณ์หัวหน้าครัวเรือนชาวไทยภูเขาเผ่าม้ง
ในอำเภอแม่แจ่ม จังหวัดเชียงใหม่

แบบสัมภาษณ์

โครงการวิจัย สภาพเศรษฐกิจ สังคมและวิถีชีวิตของชาวไทยภูเขาเผ่าม้งที่มีผลต่อการ
เสื่อมโทรมของทรัพยากรธรรมชาติและสิ่งแวดล้อมใน อำเภอแม่แจ่ม จังหวัดเชียงใหม่

วัน เดือน ปีที่สัมภาษณ์ _____

ชื่อผู้สัมภาษณ์ _____

แบบสัมภาษณ์เลขที่ _____

ตอนที่ 1 ข้อมูลทั่วไป

1. ชื่อสกุลหัวหน้าครัวเรือน _____
2. บ้านเลขที่ _____ หมู่บ้าน _____ หมู่ที่ _____ ตำบล _____
อำเภอแม่แจ่ม จังหวัดเชียงใหม่
3. เพศ () ชาย () หญิง
4. อายุปี (นับอายุเต็ม)
5. ระดับการศึกษา
() 5.1 ไม่เคยเรียนและอ่านเขียนไม่ได้
() 5.2 ไม่เคยเรียนแต่อ่านออกเขียนได้
() 5.3 จบ ป.4 ถึง ป.6
() 5.4 จบ ม.3 ถึง ม.6
() 5.5 สูงกว่า ม.6 (ระบุ)
6. สมาชิกในครัวเรือนและความต้องการให้ได้รับการศึกษา

ตอนที่ 2 ข้อมูลทรัพย์สินในครัวเรือน ในครัวเรือนของท่านมีทรัพย์สินต่อไปนี้หรือไม่
ถ้ามีจำนวนเท่าใด?

1	ทรัพย์สินเพื่อประกอบอาชีพ	จำนวน
	1.) รถปิคอัพ(ธรรมดา)	
	2.) รถปิคอัพ(ขับเคลื่อนสี่ล้อ)	
	3.) เครื่องพ่นสารเคมี(แบบสะพายหลัง)	
	4.) เครื่องพ่นสารเคมี(ชนิดเครื่องยนต์)	
	5.) ท่อน้ำขนาดต่างๆ	
	6.) อื่นๆระบุ.....	
	

2. ทรัพย์สินอำนวยความสะดวก ครัวเรือนของท่านมีไฟฟ้าใช้หรือไม่

 มี

 ไม่มี

ถ้ามี ท่านมีทรัพย์สินเหล่านี้หรือไม่! จำนวนเท่าใด

1.) โทรทัศน์ จำนวน _____ เครื่อง

2.) โทรศัทพ์ จำนวน _____ เครื่อง

3.) หม้อหุงข้าวไฟฟ้า จำนวน _____ เครื่อง

ท่านใช้หม้อหุงข้าวไฟฟ้าในชีวิตประจำวันอย่างไร

1.) ใช้ทุกวัน

2.) นานๆครั้ง

3.) อื่นๆระบุ.....

ท่านมีเตาแก๊สใช้ในครัวเรือนหรือไม่

1.) มี จำนวน _____ เตา

2.) ไม่มี

ท่านใช้เตาแก๊สในชีวิตประจำวัน อย่างไร

1.) ใช้ทุกวัน

2.) นานๆครั้ง

3.) อื่นๆระบุ _____

ตอนที่ 4 คำถามเกี่ยวกับความรู้ในการอนุรักษ์ทรัพยากรธรรมชาติได้แก่ ดิน น้ำ และ
ป่าไม้ : ให้ทำเครื่องหมายกากบาท(X)หน้าข้อที่ถูกต้องที่สุดเพียงข้อเดียว

1. คำถามเกี่ยวกับการอนุรักษ์ดิน

1.1 การปลูกพืชบนพื้นที่ลาดชันเช่น พืชผักและไม้ดอก ควรขึ้นแปลงแบบใด เพื่อลดการ
ชะล้างและการพังทลายของหน้าดิน

- ก. ขึ้นแปลงขวางความลาดชัน
- ข. ขึ้นแปลงตามความยาวของความลาดชัน
- ค. ไม่จำเป็นต้องขึ้นแปลง

1.2 ข้อใดต่อไปนี้เป็นวิธีการอนุรักษ์ดินบนพื้นที่สูง

- ก. การทำไร่เลื่อนลอย
- ข. การปลูกกะหล่ำปลีบนพื้นที่ลาดชันมากๆ
- ค. การทำนาแบบขั้นบันได

1.3 กลุ่มของพืชชนิดใดต่อไปนี้มีคุณสมบัติในการป้องกันการพังทลายของดิน

- ก. ชา หญ้าแฝก
- ข. หญ้าแฝก หญ้าคา
- ค. ต้นชา ถั่วแขก

1.4 ข้อความต่อไปนี้ ข้อใดมีความถูกต้องตามหลักวิชาการ การอนุรักษ์ดิน

- ก. เฝ้าหญ้าให้เตียนก่อนทำแปลงเป็นการเตรียมดินที่ถูกต้อง
- ข. ดินบนภูเขาหัวโล้นจะมีการชะล้างสูงกว่าดินบนภูเขาที่มีหญ้าปกคลุม
- ค. การใช้ปูนขาวหว่านในแปลงปลูกผักไม่เกี่ยวกับการปรับปรุงดิน

1.5 การให้ดินมีการพักตัว หมายความว่าอย่างไร?

- ก. การปลูกผักตลอดปีเพราะมีราคาดี
- ข. หยุดปลูกผักในฤดูแล้ง 3-4 เดือน
- ค. การนำดินไปตรวจหาความอุดมสมบูรณ์

- 1.6 เกี่ยวกับการอนุรักษ์ดิน หญ้าแฝกมีประโยชน์อย่างไร
- ใช้ใบเป็นอาหารสัตว์
 - ใช้รากทำยาฆ่าแมลง
 - ระบบรากของหญ้าแฝกช่วยยึดดินไม่ให้เกิดการพังทลาย
- 1.7 ในพื้นที่ที่มีความลาดชันมาก ๆ ควรปลูกพืชชนิดใด
- กะหล่ำปลี มะเขือเทศ พริกขี้หนู
 - กุหลาบ แกลดิโอลัส เบญจมาศ
 - มะม่วง ลิ้นจี่ พลับ

2. คำถามเกี่ยวกับการอนุรักษ์น้ำ

- 2.1 น้ำ มีกำเนิดมาจากที่ใด
- บริเวณที่ตั้งหน่วยอนุรักษ์ต้นน้ำของกรมป่าไม้
 - บนดอยสูงที่มีสภาพป่าอุดมสมบูรณ์
 - ใกล้ๆ กับสวนลิ้นจี่
- 2.2 น้ำในลำห้วย ลำธาร บริเวณหมู่บ้านท่านไหลไปที่ใด
- ไหลไปเรื่อยๆ ไม่ทราบจุดหมายปลายทาง
 - ไหลวนเวียนอยู่รอบๆ หมู่บ้าน
 - ไหลไปสู่ชุมชนในพื้นที่ราบ
- 2.3 ใคร ควรจะเป็นเจ้าของน้ำ
- องค์การบริหารส่วนตำบล(อบต.)
 - คณะกรรมการหมู่บ้านกลุ่มอนุรักษ์น้ำ
 - คนไทยทุกคน
- 2.4 สาเหตุที่ทำให้น้ำในลำห้วยไม่สะอาดและปลอดภัยต่อการใช้
- การใช้สารเคมีใกล้ลำห้วย ลำธาร
 - ใบไม้ร่วงลงในห้วยและเกิดการเน่า
 - สัตว์ป่าลงไปกินน้ำในลำห้วย
- 2.5 ข้อความใดเป็นการแสดงออกถึงการใช้น้ำอย่างประหยัด
- ปิด-เปิด สปริงเกอร์ในแปลงปลูกผักอย่างเป็นเวลาและตามความต้องการของพืช
 - มีก๊อกน้ำหรือวาล์วปิด-เปิดน้ำประจำจุด
 - ถูกทุกข้อ

2.6 ถ้าต้องการให้มีน้ำใช้ในฤดูแล้ง ควรทำอย่างไรจึงจะเป็นวิธีการที่ถูกต้อง และประหยัด

- ก. ต่อท่อน้ำขึ้นไปที่ชุมชนห้วย
- ข. การทำฝายแบบง่ายๆ โดยใช้วัสดุในธรรมชาติ
- ค. ของบประมาณจากอบต. เพื่อทำอ่างเก็บน้ำเพิ่มเติม

2.7 พืชเศรษฐกิจในกลุ่มใดที่ใช้น้ำน้อยที่สุด

- ก. กะหล่ำปลี มะเขือเทศ
- ข. กุหลาบ เบญจมาศ
- ค. มะม่วง พลับ

3 คำถามเกี่ยวกับความรู้ในการอนุรักษ์ป่าไม้

3.1 ป่าไม้มีประโยชน์อย่างไร

- ก. ที่ดินที่ได้จากการเปิดป่าใหม่ทำให้ปลูกผักงาม
- ข. ป่าไม้เป็นแหล่งอาหาร ยารักษาโรค และที่อยู่อาศัย
- ค. ป่าไม้ทำให้เรามีที่ดินเพิ่มขึ้น

3.2 ข้อความต่อไปนี้เป็นข้อใดเป็นการดูแลรักษาป่าไม้ที่ถูกต้อง

- ก. การปลูกป่า การดูแลรักษาป่าเป็นหน้าที่ของเจ้าหน้าที่ป่าไม้
- ข. ชุมชนต้องร่วมมือกับเจ้าหน้าที่ของรัฐในการดูแลรักษาป่าไม้
- ค. การดูแลรักษาป่าไม้เกี่ยวข้องกับชุมชน

3.3 คำว่า ไฟมา ป่าหมด มีความหมายว่าอย่างไร

- ก. ชาวบ้านชื่อนายไฟ ชอบตัดไม้ทำลายป่าทำให้ป่าหมด
- ข. เป็นคำขวัญประจำหน่วยป่าไม้ทุกหน่วย
- ค. ไฟไหม้ป่าทำให้เกิดความสูญเสียป่าไม้อย่างมหาศาล

3.4 ป่าไม้เปรียบเทียบกับกับของสิ่งใดต่อไปนี้

- ก. ฟองน้ำ
- ข. แก้วน้ำ
- ค. ไม้กวาด

3.5 ป่าเทียม หมายถึงกลุ่มต้นไม้ชนิดใด

- ก. กล้วยาแฝก กล้วยาคา
- ข. กะหล่ำปลี มะเขือเทศ
- ค. ต้นบัว ต้นพลับ

3.6 อาชีพใดต่อไปนี้เป็นอาชีพที่ผิดกฎหมาย

- ก. ขับรถแข่ง
- ข. ตัดไม้ไปขาย
- ค. เลี้ยงไก่ชน

3.7 ในแง่ของการอนุรักษ์ป่าไม้ หม้อข้าวไฟฟ้ามีประโยชน์อย่างไร?

- ก. ทำให้ประหยัดการใช้ไฟ
- ข. ทำให้ข้าวสุกเร็ว
- ค. ทำให้ข้าวนุ่ม

4 คำถามเกี่ยวกับความรู้ในการใช้สารเคมีบนที่สูง

4.1 ท่านจะพ่นสารเคมีเพื่อกำจัดแมลงศัตรูพืชเมื่อใด

- ก. 7 วันต้องพ่น 1 ครั้ง
- ข. เมื่อพบว่าแมลงกัดกินพืชถึงขั้นเริ่มมีความเสียหาย
- ค. เมื่อพบว่าเริ่มมีการระบาดเล็กน้อย

4.2 สารเคมีที่หลีกเลี่ยงจากการพ่น ควรทำอย่างไร

- ก. เททิ้งในแหล่งน้ำ
- ข. เททิ้งตรงโคนต้นไม้
- ค. เททิ้งบริเวณที่ห่างจากแหล่งน้ำ คอกสัตว์ และบ้านเรือน

4.3 กล่อง ขวด หรือภาชนะบรรจุสารเคมี เมื่อใช้หมดแล้วควรทำอย่างไร

- ก. ทำความสะอาดแล้วเก็บไว้ใช้ประโยชน์อย่างอื่น
- ข. ผึ่ง กลบ หรือเผาทำลาย
- ค. ทิ้งไว้ในไร่ ในสวน

4.4 ข้อใดเป็นการควบคุมแมลงศัตรูพืช โดยไม่มีผลกระทบต่อสิ่งแวดล้อม

- ก. ใช้สารเคมีให้น้อยกว่าคำแนะนำ
- ข. ฉีดพ่นสารเคมีในเวลากลางวัน
- ค. ชุดดินตากแดดก่อนปลูกพืชอย่างน้อย 2 อาทิตย์

4.5 แถบสีน้ำเงินที่ติดอยู่ที่ขวดหรือกล่องของสารเคมี มีความหมายว่าอย่างไร

- ก. มีความปลอดภัยมากที่สุด
- ข. มีความปลอดภัยเล็กน้อย
- ค. ไม่มีความปลอดภัย

4.6 การใช้สารเคมีมากเกินไป จะเกิดผลกระทบต่อสิ่งใด

- ก. ตัวท่านเอง
- ข. นกในอากาศ
- ค. ปลาในน้ำ
- ง. ถูกทุกข้อ

4.7 สารชนิดใดต่อไปนี้ที่ไม่มีอันตรายต่อสิ่งแวดล้อม

- ก. โพลีทรอน และมาลาไรซอน
- ข. แอมบูซ และทามาลอน
- ค. สารตะเคา และตะไคร้หอม

ตอนที่ 5 การไปสังเกตการณ์พฤติกรรมการใช้ทรัพยากรดิน น้ำ ป่าไม้ และสารเคมี

ในแปลงปลูกของเกษตรกร

5.1 การปฏิบัติด้านการใช้ที่ดิน : ให้ทำเครื่องหมาย()ลงในช่องระดับการปฏิบัติตามระดับที่สังเกตพบตามความเป็นจริง

ลักษณะการปฏิบัติ	ระดับการปฏิบัติ			แปลงที่
	ทำมาก	ทำน้อย	ไม่ทำ	
1. การขึ้นแปลงปลูกพืชขวางความลาดชัน				
2. การขึ้นแปลงปลูกพืชตามความยาวของความลาดชัน				
3. การปลูกหญ้าแฝก				
4. การดูแลรักษาแนวปลูกหญ้าแฝก				
5. การปลูกพืชชนิดอื่นๆเพื่อป้องกันดินพังทลาย (กล้วย, ต้นชา, พืชตระกูลถั่ว ฯลฯ)				
6. การดูแลรักษาพืชที่ปลูกในข้อ 5				
7. การทำขั้นบันไดดินหรือคันคูรับน้ำ				
8. กิ่งดูแลรักษาขั้นบันไดดิน(ในข้อ 7)				
9. การปรับปรุงดินด้วยปุ๋ยขาว				
10. การปลูกพืชชนิดเดียวกันติดต่อกันตลอดปี				
11. การขุดฝังกลบเศษวัชพืชในแปลงปลูก				
12. การปลูกพืชบนพื้นที่ลาดชันมาก				
รวมคะแนน				

5.2 การปฏิบัติด้านการใช้ทรัพยากรน้ำ : ให้ทำเครื่องหมาย () ลงในช่องระดับการปฏิบัติ ตามระดับที่สังเกตพบตามความเป็นจริง

ลักษณะการปฏิบัติ	ระดับการปฏิบัติ			แปลงที่
	ทำมาก	ทำน้อย	ไม่ทำ	
ก. การใช้น้ำในแปลงปลูกพืช				
1. มีถังพักน้ำประจำแปลงปลูกพืช				
2. มีวาล์วปิด - เปิดน้ำประจำจุด				
3. การเปิดน้ำทิ้งในแปลงปลูกพืช				
4. การสร้างฝายเล็กๆบริเวณต้นน้ำ				
ข. การใช้น้ำในครัวเรือนที่อยู่อาศัย				
1. การก่อสร้างฝายเล็กๆบริเวณต้นน้ำ				
2. การก่อสร้างถังพักน้ำประจำบ้านเรือน				
3. การมีวาล์วปิด - เปิดประจำจุด				
4. การเปิดน้ำทิ้งรอบๆบ้านเรือน				
รวมคะแนน				

5.3 การปฏิบัติด้านการใช้ทรัพยากรป่าไม้ : ให้ทำเครื่องหมาย () ลงในช่องระดับการปฏิบัติ ตามระดับที่สังเกตพบตามความเป็นจริง

ลักษณะการปฏิบัติ	ระดับการปฏิบัติการ			แปลงที่
	ทำมาก	ทำน้อย	ไม่ทำ	
1. การเปิดพื้นที่ป่าใหม่ในระยะ 3 ปีที่ผ่านมา				
2. การปลูกไม้ใช้สอยบริเวณที่ดินทำกิน				
3. การใช้ไม้ทำค้ำ หรือค้ำยันต้นพืชในแปลง				
4. การอนุรักษ์ป่าบริเวณรอบๆที่ทำกิน				
5. การร่วมกิจกรรมการอนุรักษ์ป่าของชุมชนในรอบ 1 ปีที่ผ่านมา				
- การทำแนวกันไฟ				
- ช่วยดับไฟป่า				
- ตรวจสอบความเสียหายที่เกิดขึ้นในพื้นที่ป่า				
- การปลูกป่าซ่อมแซม				
- การเข้ารับการฝึกอบรมจากเจ้าหน้าที่ป่าไม้				
รวมคะแนน				

5.4 การปฏิบัติด้านการใช้สารเคมี : ให้ทำเครื่องหมาย () ลงในช่องระดับการปฏิบัติ ตามระดับที่สังเกตตามความเป็นจริง

ลักษณะการปฏิบัติ	ระดับการปฏิบัติ			แปลงที่
	ทำมาก	ทำน้อย	ไม่ทำ	
1. การทิ้งภาชนะบรรจุสารเคมีในไร่ – สวน				
2. การล้างภาชนะพ่นสารเคมีใกล้ลำห้วย				
รวมคะแนน				

5.5 การใช้สารเคมี (สารเคมีป้องกันกำจัด โรค-แมลงและยาฆ่าหญ้า)

ข้อมูลการใช้สารเคมี : ในปีที่ผ่านมาใช้สารเคมีชนิดใดบ้างและจำนวนเท่าใด

ลำดับที่	ชื่อสารเคมีที่ใช้(ระบุ)	จำนวน (ขวด, กลอง, กก.)	วัตถุประสงค์ในการใช้
1			
2			
3			
4			
5			
6			
7			
8			

ภาคผนวก ข
รายละเอียดข้อมูลพฤติกรรมการใช้ทรัพยากรดิน ทรัพยากรป่าไม้ ทรัพยากรน้ำ
และการใช้สารเคมี

ตารางที่ 18 คะแนนเฉลี่ยเกี่ยวกับพฤติกรรมการอนุรักษ์ทรัพยากรดินของชาวเขาเผ่าม้ง

ข้อความ	ระดับการปฏิบัติ			\bar{X}	S.D.
	ทำมาก	ทำน้อย	ไม่ทำ		
	จำนวน	จำนวน	จำนวน		
	ร้อยละ	ร้อยละ	ร้อยละ		
1. การขึ้นแปลงปลูกพืชขวางความลาดชัน	10 (15.4)	19 (29.2)	36 (55.4)	0.60	0.75
2. การขึ้นแปลงปลูกพืชตามความยาวของความลาดชัน	42 (64.6)	17 (26.2)	6 (9.2)	0.45	0.66
3. การปลูกหญ้าแฝก	22 (33.8)	32 (49.2)	11 (16.9)	1.17	0.70
4. การดูแลรักษาแนวปลูกหญ้าแฝก	2 (3.1)	27 (41.5)	36 (55.4)	0.48	0.56
5. การปลูกพืชชนิดอื่น ๆ เพื่อป้องกันดินพังทลาย (กล้วย ต้นชา พืชตระกูลถั่ว ฯลฯ)	21 (32.3)	34 (52.3)	10 (15.4)	1.17	0.67
6. การดูแลรักษาพืชที่ปลูกในข้อ 5.	19 (29.2)	33 (50.8)	13 (20.0)	1.09	0.70
7. การทำขั้นบันไดดินหรือคันคูรับน้ำ	19 (29.2)	21 (32.3)	25 (38.5)	0.91	0.82
8. การดูแลรักษาขั้นบันไดดิน (ในข้อ 7)	3 (4.6)	22 (33.8)	40 (61.6)	0.43	0.59
9. การปรับปรุงดินด้วยปุ๋ยขี้วัว	36 (55.4)	27 (41.5)	2 (3.1)	1.52	0.56
10. การปลูกพืชชนิดเดียวกันติดต่อกันตลอดปี	7 (10.8)	19 (29.2)	39 (60.0)	1.49	0.69
11. การขุดฝังกลบเศษวัชพืชในแปลงปลูก	9 (13.8)	43 (66.2)	13 (20.0)	0.94	0.58
12. การปลูกพืชบนพื้นที่ลาดชันมาก	43 (66.2)	20 (30.7)	2 (3.1)	0.37	0.55
รวม				0.88	0.27

ตารางที่ 19 คะแนนเฉลี่ยเกี่ยวกับพฤติกรรมการณ์อนุรักษ์ทรัพยากรป่าไม้ของชาวเขาเผ่าม้ง

ข้อความ	ระดับการปฏิบัติ			(\bar{X})	S.D.
	ทำมาก	ทำน้อย	ไม่ทำ		
	จำนวน	จำนวน	จำนวน		
	ร้อยละ	ร้อยละ	ร้อยละ		
1. การเปิดพื้นที่ป่าไม้ใหม่ในระยะ 3 ปีที่ผ่านมา	3 (4.7)	35 (54.7)	26 (40.6)	1.36	0.57
2. การปลูกไม้ใช้สอยบริเวณที่ดินทำกิน	11 (17.2)	35 (54.7)	18 (28.1)	0.89	0.67
3. การใช้ไม้ทำค้ำ หรือ ค้ำยันต้นไม้ในแปลง	7 (10.9)	18 (28.2)	39 (60.9)	1.50	0.69
4. การอนุรักษ์ป่าบริเวณรอบ ๆ ที่ทำกิน	16 (25.0)	44 (68.7)	4 (6.3)	1.19	0.53
5. การร่วมกิจกรรมการอนุรักษ์ของชุมชนในรอบ 1 ปีที่ผ่านมา					
5.1 การทำแนวกันไฟ	40 (62.50)	17 (26.6)	7 (10.9)	1.52	0.69
5.2 ช่วยดับไฟป่า	18 (28.1)	26 (40.6)	20 (31.3)	0.97	0.78
5.3 ตรวจสอบความเสียหายที่เกิดขึ้นในพื้นที่ป่า	4 (6.3)	26 (40.6)	34 (53.1)	0.53	0.62
5.4 การปลูกป่าซ่อมแซม	12 (18.8)	26 (40.6)	26 (40.6)	0.78	0.74
5.5 การเข้ารับการฝึกอบรมจากเจ้าหน้าที่ป่าไม้	33 (51.6)	17 (26.6)	14 (21.8)	1.30	0.81
รวม				1.11	0.30

ตารางที่ 20 คะแนนเฉลี่ยเกี่ยวกับพฤติกรรมการอนุรักษ์ทรัพยากรน้ำของชาวเขาเผ่าม้ง

ข้อความ	ระดับการปฏิบัติ			\bar{X}	S.D.
	ทำมาก	ทำน้อย	ไม่ทำ		
	จำนวน	จำนวน	จำนวน		
	ร้อยละ	ร้อยละ	ร้อยละ		
1. การใช้น้ำในแปลงปลูกพืช					
1.1 มีถังพักน้ำประจำแปลงปลูกพืช	11 (17.2)	21 (32.8)	32 (50.0)	0.67	0.76
1.2 มีวาล์วปิด - เปิด น้ำประจำจุด	24 (37.5)	37 (57.8)	3 (4.7)	1.33	0.56
1.3 การเปิดน้ำทิ้งในแปลงปลูกพืช	36 (56.3)	27 (42.1)	1 (1.6)	0.45	0.53
1.4 การสร้างฝายเล็ก ๆ บริเวณต้นน้ำ	11 (17.2)	32 (50.0)	21 (32.8)	0.84	0.70
2. การใช้น้ำในครัวเรือนที่อยู่อาศัย					
2.1 การก่อสร้างฝายเล็ก ๆ บริเวณต้นน้ำ	50 (78.1)	12 (18.8)	2 (3.1)	1.75	0.50
2.2 การสร้างถังพักน้ำประจำบ้านเรือน	3 (4.7)	23 (35.9)	38 (59.4)	0.45	0.59
2.3 การมีวาล์วปิด - เปิดประจำจุด	28 (43.8)	33 (51.5)	3 (4.7)	1.39	0.58
2.4 การเปิดน้ำทิ้งรอบ ๆ บ้านเรือน	6 (9.4)	40 (62.5)	18 (28.1)	1.19	0.59
รวม				1.01	0.26

ตารางที่ 21 คะแนนเฉลี่ยเกี่ยวกับพฤติกรรมการใช้สารเคมีของชาวเขาเผ่าม้ง

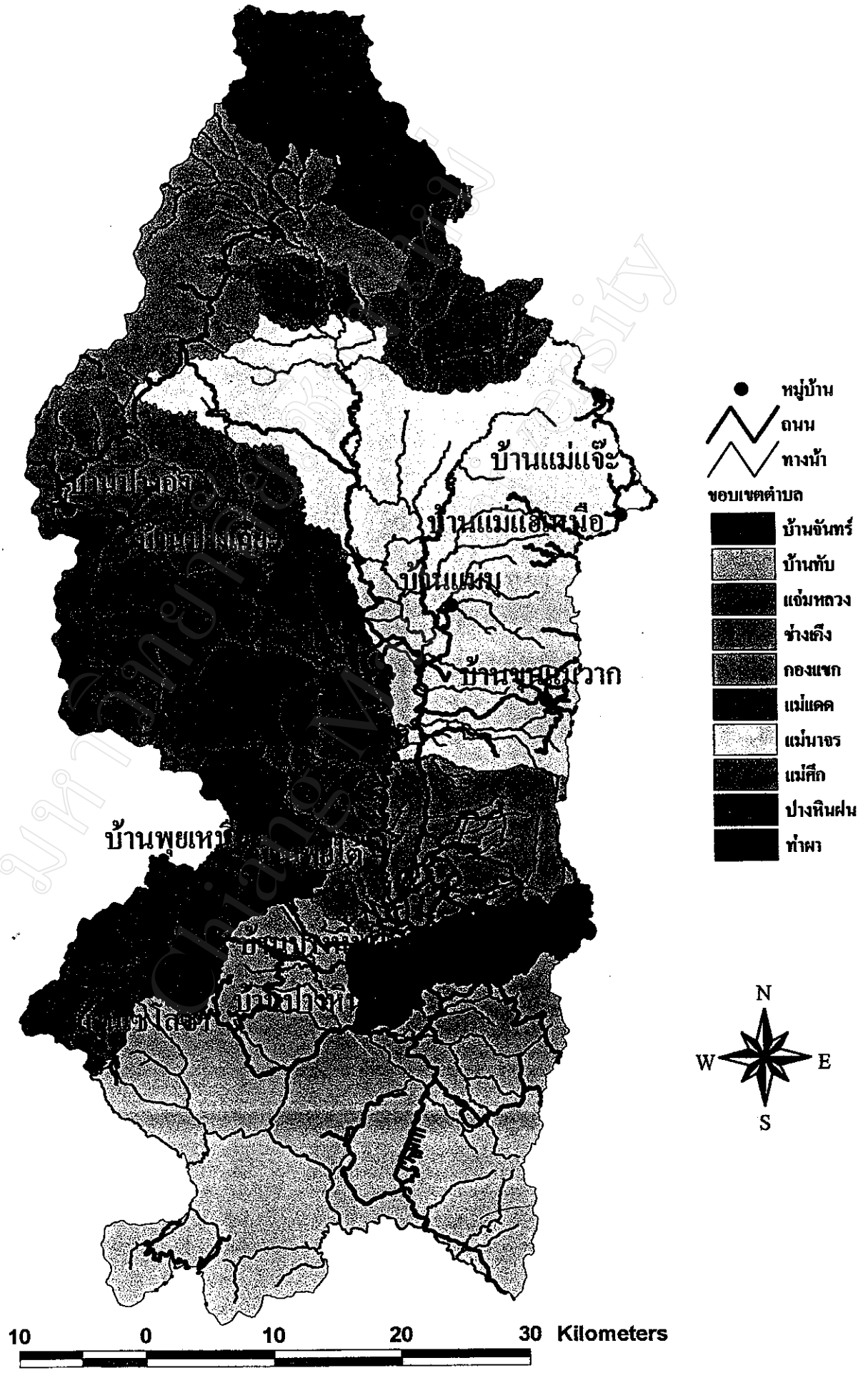
ข้อความ	ระดับการปฏิบัติ			\bar{X}	S.D.
	ท่ามาก	ทำน้อย	ไม่ทำ		
	จำนวน ร้อยละ	จำนวน ร้อยละ	จำนวน ร้อยละ		
1. การทิ้งภาชนะบรรจุสารเคมีในไร่ - สวน	37 (57.8)	25 (39.1)	2 (3.1)	0.45	0.56
2. การล้างภาชนะพ่นสารเคมีใกล้ลำห้วย	1 (1.6)	34 (53.1)	29 (45.3)	1.44	0.53
รวม	\bar{X}			0.95	0.46

มหาวิทยาลัยเชียงใหม่
Chiang Mai University

ภาคผนวก ค

แผนที่แสดงที่ตั้งหมู่บ้านชาวเขาเผ่าม้ง
ในอำเภอแม่แจ่ม จังหวัดเชียงใหม่

แผนที่แสดงหมู่บ้านชาวเขาเผ่าม้งในเขตอำเภอแม่แจ่ม จังหวัดเชียงใหม่



มหาวิทยาลัยเชียงใหม่
Chiang Mai University

ภาคผนวก ง

รูปภาพแสดงการใช้ที่ดิน ป่าไม้ น้ำ และสารเคมี
ของชาวเขาเผ่าม้ง ในอำเภอแม่แจ่ม จังหวัดเชียงใหม่



ภาพที่ 1 การเผาเศษวัชพืชบนพื้นที่ดินทำกินของชาวเขาเผ่าม้ง ประมาณเดือนมีนาคม-เมษายน เพื่อเตรียมพื้นที่สำหรับการปลูกพืชในช่วงต้นฤดูฝน เป็นการเตรียมดินที่ไม่ถูกต้อง



ภาพที่ 2 แนวปลูกต้นหญ้าแฝกได้รับความเสียหายจากการเผาไร่ของเกษตรกร



ภาพที่ 3 และ 4 การบุกเบิกพื้นที่ดินทำกินของเกษตรกรรายที่มีขอบเขตของพื้นที่ติดอยู่กับชายป่า โดยจะบุกเบิกด้วยวิธีตัด ฟันและโค่นเผาปีละเล็กน้อย เมื่อถึงฤดูฝนก็จะปลูกพืชลงไป สำหรับต้นไม้ที่ตัดฟันก็จะนำไปทำฟืน ก่อให้เกิดความเสื่อมโทรมของทรัพยากรธรรมชาติ





ภาพที่ 5 การทิ้งภาชนะบรรจุสารเคมีไว้ตามไรตามสวน เช่น ขวด กลัง ฯลฯ ก่อให้เกิดผลกระทบต่อในด้านสิ่งแวดล้อม โดยเฉพาะฝนตกลงมาจะชะล้างละลาย สารเคมีเหล่านี้ลงสู่พื้นดินและต้นน้ำลำธาร



ภาพที่ 6 การใช้สารเคมีกำจัดวัชพืชในแปลงปลูกผัก โดยเกษตรกรจะใช้ขวดพลาสติกครอบไว้ที่ต้นอ่อนเป็นแถวๆ เมื่อพ่นยาฆ่าหญ้าเสร็จแล้วจะย้ายฝาครอบไปที่แถวต่อไป ทำเช่นนี้ไปเรื่อยๆ จนหมดแปลง ซึ่งชาวเขาเผ่าม้งจะนิยมใช้ยากำจัดวัชพืชกันมาก



ภาพที่ 7 การขึ้นแปลงปลูกพืชตามความยาวของความลาดชัน เป็นพฤติกรรมที่เกษตรกรชาวเขาเผ่าม้งปฏิบัติกันมาก เนื่องจากมีความสะดวกต่อการปฏิบัติงานในแปลงปลูก แต่จะเกิดผลเสียต่อการสูญเสียหน้าดินจากการชะล้าง



ภาพที่ 8 การเปิดน้ำทิ้งในไร่ - สวนและในครัวเรือนเป็นพฤติกรรมที่สำรวจพบว่ามี การปฏิบัติทำกันมาก แสดงออกถึงการใช้น้ำจากแหล่งต้นน้ำลำธารอย่างไม่ประหยัด

ประวัติผู้เขียน

- ชื่อ - สกุล นายวุฒิฉัตร ศรีพาเพลิน
- วัน เดือน ปี เกิด 2 กุมภาพันธ์ 2501
- ประวัติการศึกษา
- สำเร็จการศึกษาในระดับมัธยมศึกษาตอนต้น
โรงเรียนเบญจมราชูทิศ จังหวัดจันทบุรี ปี พ.ศ. 2515
 - สำเร็จการศึกษาในระดับมัธยมศึกษาตอนปลาย
วิทยาลัยเกษตรกรรมชลบุรี จังหวัดชลบุรี ปี พ.ศ. 2518
 - สำเร็จการศึกษาในระดับปริญญาตรี สาขาวิชาพืชศาสตร์
(ทษ.ม.)สถาบันเทคโนโลยีการเกษตรแม่โจ้ ปี พ.ศ. 2525
- ทุนการศึกษา
- ได้รับพระมหากรุณาธิคุณจากสมเด็จพระนางเจ้า
พระบรมราชินีนาถ พระราชทานทุนการศึกษาติดต่อกัน
7 ปี ระหว่างการศึกษาในระดับอนุปริญญา - ปริญญาตรี
- ประวัติการทำงาน
- ตำแหน่งลูกจ้างชั่วคราวรายเดือน (นักเกษตร)
สังกัดกรมส่งเสริมการเกษตร ปฏิบัติงานในโครงการพัฒนา
ลุ่มน้ำแม่แจ่ม อำเภอแม่แจ่ม จังหวัดเชียงใหม่ ปี พ.ศ. 2525
 - ตำแหน่ง ลูกจ้างชั่วคราวรายเดือน (นักเกษตร)
สังกัดกรมส่งเสริมการเกษตร ปฏิบัติงานเป็นหัวหน้า
ศูนย์พัฒนาโครงการหลวงปางอุ๋ง และศูนย์ส่งเสริมการเกษตร
ที่สูงปางอุ๋ง อำเภอแม่แจ่ม จังหวัดเชียงใหม่
ปี พ.ศ. 2526 – 2534
 - บรรจู่เป็นข้าราชการตำแหน่ง นักวิชาการเกษตร
สังกัดกรมส่งเสริมการเกษตร ปฏิบัติงานเป็นหัวหน้า
ศูนย์พัฒนาโครงการหลวงปางอุ๋ง และศูนย์ส่งเสริมการเกษตร
ที่สูงปางอุ๋ง อำเภอแม่แจ่ม จังหวัดเชียงใหม่
ปี พ.ศ. 2535 - ปัจจุบัน

ประวัติผู้เขียน (ต่อ)

ประสบการณ์

- ศึกษาด้านการปลูกไม้ผลเขตร้อนและการทำการเกษตร
ในประเทศไต้หวัน โดยทุนรัฐบาลไต้หวันและ
มูลนิธิโครงการหลวง ปี พ.ศ. 2530 เป็นระยะเวลา 10 วัน
- ฝึกอบรมเรื่อง การปลูกไม้ผลเขตร้อนในประเทศนิวซีแลนด์
โดยทุนรัฐบาลนิวซีแลนด์ - กรมส่งเสริมการเกษตร
ปี พ.ศ. 2536 เป็นระยะเวลา 3 เดือน
- ศึกษาด้านการเกษตรในประเทศจีน
โดยทุนกรมส่งเสริมการเกษตร ปี พ.ศ. 2537
เป็นระยะเวลา 10 วัน

ผลการปฏิบัติงาน

- ได้รับการคัดเลือกให้เป็นข้าราชการพลเรือนดีเด่น
ปี พ.ศ. 2536 ของจังหวัดเชียงใหม่
- ได้รับการคัดเลือกให้เป็นข้าราชการพลเรือนดีเด่น
ปี พ.ศ. 2540 จากคณะกรรมการคัดเลือกข้าราชการพลเรือน
ดีเด่น (ก.พ.)
- ได้รับการคัดเลือกให้เป็นบุคคลดีเด่นของกองทุน
แม่จันทน์ จันทโร ปี พ.ศ. 2541 โดยกรมส่งเสริมการเกษตร