

บทที่ 1

บทนำ

หลักการและเหตุผล

แม่สองเป็นชื่อหมู่บ้านและชื่อแม่น้ำซึ่งภาษากะเหรี่ยงเรียกหมู่บ้านนี้ว่าบ้านโซ โกล(So-klo) แปลว่า แม่สน แต่การที่พูดไทยไม่ชัด จากแม่สนเลยกลายเป็นแม่สองและตั้งอยู่ในเขตพื้นที่อำเภอท่าสองยาง จังหวัดตาก โดยทิศตะวันออกติดกับอำเภออมก๋อย จังหวัดเชียงใหม่ ทิศเหนือติดกับอำเภอสบเมย จังหวัดแม่ฮ่องสอน ทิศใต้ติดกับอำเภอแม่ระมาด จังหวัดตาก ส่วนทิศตะวันตกติดกับแม่น้ำเมย ซึ่งเป็นแม่น้ำกั้นพรมแดนไทยพม่า

บ้านแม่สอง เป็นหมู่บ้านของชาวไทยภูเขาเผ่ากะเหรี่ยงมีครัวเรือนทั้งหมด 164 ครัวเรือน มีประชากรทั้งหมด 867 คน ซึ่งเป็นหมู่บ้านป้องกันตนเองชายแดนไทยพม่า ประกอบด้วยกะเหรี่ยงโปว์และกะเหรี่ยงสะกอ ประชากรมีความหลากหลายทางสัญชาติกล่าวคือมีทั้งสัญชาติไทยร้อยเปอร์เซ็นต์และยังไม่ได้สัญชาติไทยแต่มีบัตรสีฟ้าอีกประเภทหนึ่งคือไม่มีบัตรใดเลย หมู่บ้านแม่สองยังไม่ได้รับการพัฒนามากนักและยังไม่มีไฟฟ้าเข้าในหมู่บ้าน การจะเข้าไปในหมู่บ้านต้องเดินด้วยเท้าซึ่งใช้เวลาอย่างน้อย หนึ่งชั่วโมงครึ่ง ตัวหมู่บ้านอยู่ห่างจากถนนสายเอเชีย 7 กิโลเมตร อยู่ห่างจากสถานีอนามัยที่ใกล้ที่สุด 13 กิโลเมตร อยู่ห่างจากตัวอำเภอ 30 กิโลเมตร และอยู่ห่างจากตัวจังหวัดประมาณ 200 กิโลเมตร

หมู่บ้านแม่สองตั้งอยู่ตามลำน้ำแม่สอง ประกอบด้วย 3 หมู่บ้านย่อยคือ บ้านแม่สองเชียงแก้วอยู่ทางต้นน้ำสุด บ้านกลู-แจ-ทะอยู่ถัดลงไป และบ้านทีโมโกะทะซึ่งอยู่ล่างสุด บ้านแม่สองเชียงแก้วมีประชากรมากที่สุด รองลงมาคือบ้านกลู-แจ-ทะ และบ้านทีโมโกะทะมีประชากรน้อยที่สุด

ชาวบ้านแม่สองประกอบอาชีพเกษตรเป็นหลักซึ่งมีการทำไร่ทำนาเพื่อยังชีพ เลี้ยงสัตว์เพื่อเป็นรายได้เสริมและประกอบพิธีกรรมทางศาสนา และหาของป่า สำหรับการทำไร่ทำนนั้นเป็นการทำไร่หมุนเวียนและทำกันมาช้านานแต่สภาพป่ายังคงอยู่ในระดับที่น่าภูมิใจ โดยเฉพาะในฤดูฝนมองไปทางไหนก็เขียวจีไปหมด สำหรับการทำนานั้นเป็นการทำนาแบบอาศัยน้ำฝนเพียงอย่างเดียว

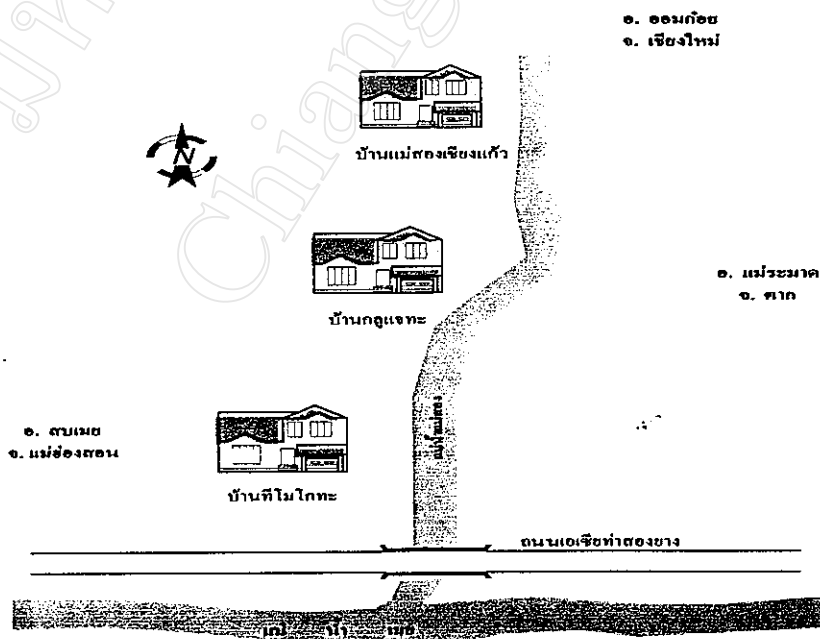
แม้ว่าระบบการผลิตยังคงเป็นแบบดั้งเดิมและสภาพป่ายังอยู่ในสภาพดีพอควรแต่ก็มีการเปลี่ยนแปลงเกิดขึ้นหลายอย่าง เช่นเมื่อก่อนถ้ามีแขกมาเยี่ยมที่หมู่บ้านเพื่อนบ้านจะมีการเชิญแขกผู้มาเยี่ยมไปร่วมรับประทานอาหารร่วมกันเพื่อเป็นการสร้างความสัมพันธ์แต่ปัจจุบันการกระทำอย่าง

นี้แทบไม่เกิดขึ้น ซึ่งส่วนหนึ่งอาจเป็นเพราะข้าวไม่เพียงพอสำหรับการบริโภคตนเอง เพราะว่าทุกๆ ปี ชาวบ้านจะผลิตข้าวได้ไม่เพียงพอสำหรับการบริโภคในครัวเรือนโดยเฉพาะผู้ที่ทำไร่นาเวียน

ถึงแม้ว่าภาวะการผลิตข้าวได้ไม่เพียงพอต่อการบริโภคในครัวเรือนจะเกิดขึ้นทุกปีแต่ชาวบ้านกลับไม่รู้สึกร้านี่คือปัญหาส่วนหนึ่งอาจเป็นเพราะแม้ว่าผลิตข้าวได้ไม่เพียงพอแต่พวกเขาสามารถแก้ปัญหาข้าวไม่พอได้ด้วยการหาของป่าขายและซื้อข้าวสารมาซึ่งเป็นเช่นนี้มาหลายปีแล้วแม้ว่าการใช้ชีวิตแบบนี้ทำให้เขาค้างชีวิตอยู่ได้แต่ไม่มีใครตอบได้ว่าอีก สิบปี ยี่สิบปีข้างหน้าถ้ายังใช้ชีวิตอย่างนี้จะอยู่ได้อย่างมีความสุขหรือไม่ การที่เขาใช้ชีวิตอยู่แบบนี้เป็นการยากมากที่เขาจะพัฒนาระดับความเป็นอยู่ของตนเองให้ดีขึ้นเพราะทุกวันนี้โลกได้เจริญไปไกลมาก การที่เขาจะทำได้มีเพียงอย่างเดียวคือการรักษาระดับความยั่งยืนและพัฒนาให้ยั่งยืนยิ่งขึ้นนี่เป็นหน้าที่ที่พวกเขาทำได้ในตอนี้

มีหลายครอบครัวผลิตข้าวได้มาก มีหลายครอบครัวที่ผลิตข้าวได้เพียงพอและสามารถพัฒนาระดับความเป็นอยู่ของตนเองให้ดีขึ้นสามารถสร้างบ้านดีๆ อยู่ได้ซึ่งโดยทั่วไปคนที่มียบ้านก็คืออยู่ส่วนมากจะเป็นคนที่เลี้ยงสัตว์ใหญ่ประเภทวัว,ควาย

พวกเขาทำอย่างไรจึงสามารถพัฒนาระดับความเป็นอยู่ของตนเองขึ้นมาได้ดีกว่าคนอื่นๆ ในหมู่บ้านเป็นสิ่งที่น่าศึกษาเอาไปเป็นตัวอย่างเป็นอย่างยิ่งและการใช้ชีวิตของหมู่บ้านนี้ให้มีความยั่งยืนนั้นจะอย่างไร ประเด็นเหล่านี้เป็นประเด็นที่ต้องทำการศึกษาต่อไป



วัตถุประสงค์

1. เพื่อทราบสถานการณ์การทำการเกษตรปัจจุบันของหมู่บ้าน
2. เพื่อหาแนวทางในการพัฒนาหมู่บ้าน โดยเน้นความยั่งยืนของระบบเกษตร
3. เพื่อศึกษาปัญหาอุปสรรคและข้อเสนอแนะ ในการทำการเกษตรแบบยั่งยืนของชุมชน บ้านแม่สอง

ประโยชน์ที่คาดว่าจะได้รับ

ทราบสถานการณ์ปัจจุบัน, ปัญหา, อุปสรรคและข้อเสนอแนะจากชุมชนเพื่อเป็นแนวทางในการพัฒนาชุมชนและพัฒนาหรือรักษาความยั่งยืนของระบบเกษตร

ขอบเขตการวิจัย

ก. ครอบคลุม

อาชีพ (ระบบการทำเกษตร)

1.1 กสิกรรม

1.1.1 การทำไร่หมุนเวียน (มีกระบวนการและวิธีการทำอย่างไรบ้าง)

1.1.2 การทำนา (มีกระบวนการและวิธีการทำอย่างไรบ้าง)

1.2 สัตว์ (โค, กระบือ, สุกร)

ศาสนา (ผี, กิ่งพุทธ-ผี, พุทธและคริสต์)

ข. หมู่บ้าน

1. ประวัติหมู่บ้านทำย้อนหลังไปให้ได้มากที่สุด โดยปรึกษากับทางอำเภอท่าสองยาง
2. แผนที่หมู่บ้าน
3. ระเบียบหมู่บ้าน
4. โครงสร้างของชุมชนและโครงสร้างประชากร
5. สาธารณูปโภค (ประปา, พลังงานที่ให้ความสว่างและให้ความร้อน, เส้นทางคมนาคม)
6. การแต่งกาย
7. การปกครอง (มีองค์กรใดบ้าง-ผู้ใหญ่บ้านและผู้ช่วย, อบต, ระบบอาวุโสและผู้นำศาสนา)
8. ลักษณะที่อยู่อาศัย (ลักษณะการตั้งหมู่บ้านและลักษณะบ้าน)
9. ระดับการศึกษา (ประชากรในชุมชนมีการศึกษาระดับไหน)
10. สุขภาพ (สถานการณ์การเจ็บไข้ได้ป่วยเป็นอย่างไร สถานะพยาบาลเบื้องต้นเป็นอย่างไร)

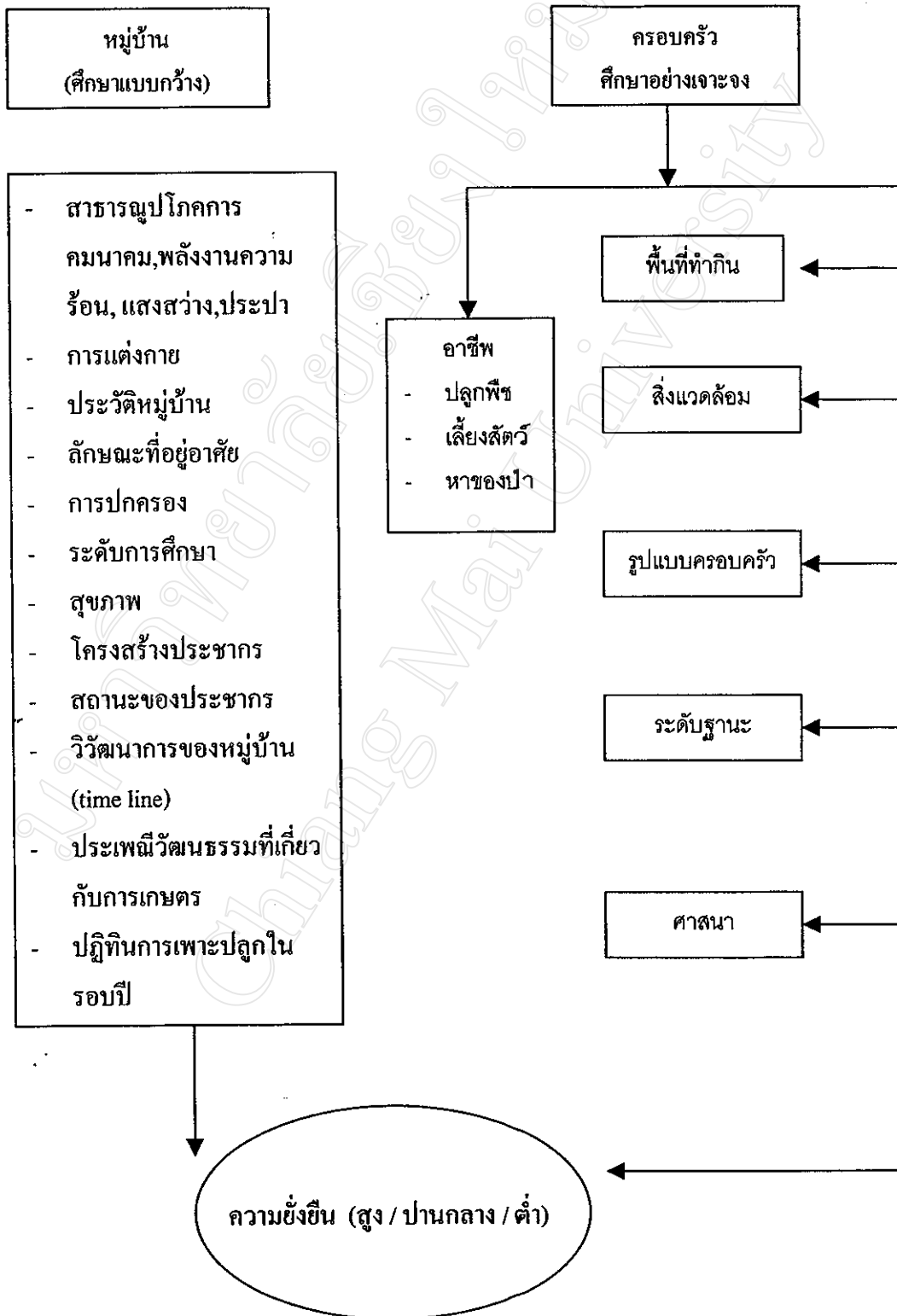
11. การเปลี่ยนแปลงต่างๆที่เกิดขึ้นในชุมชน (นับถอยหลังไปในรอบ10ปี,20ปีและ30ปี)
12. ปฏิทินการเกษตร

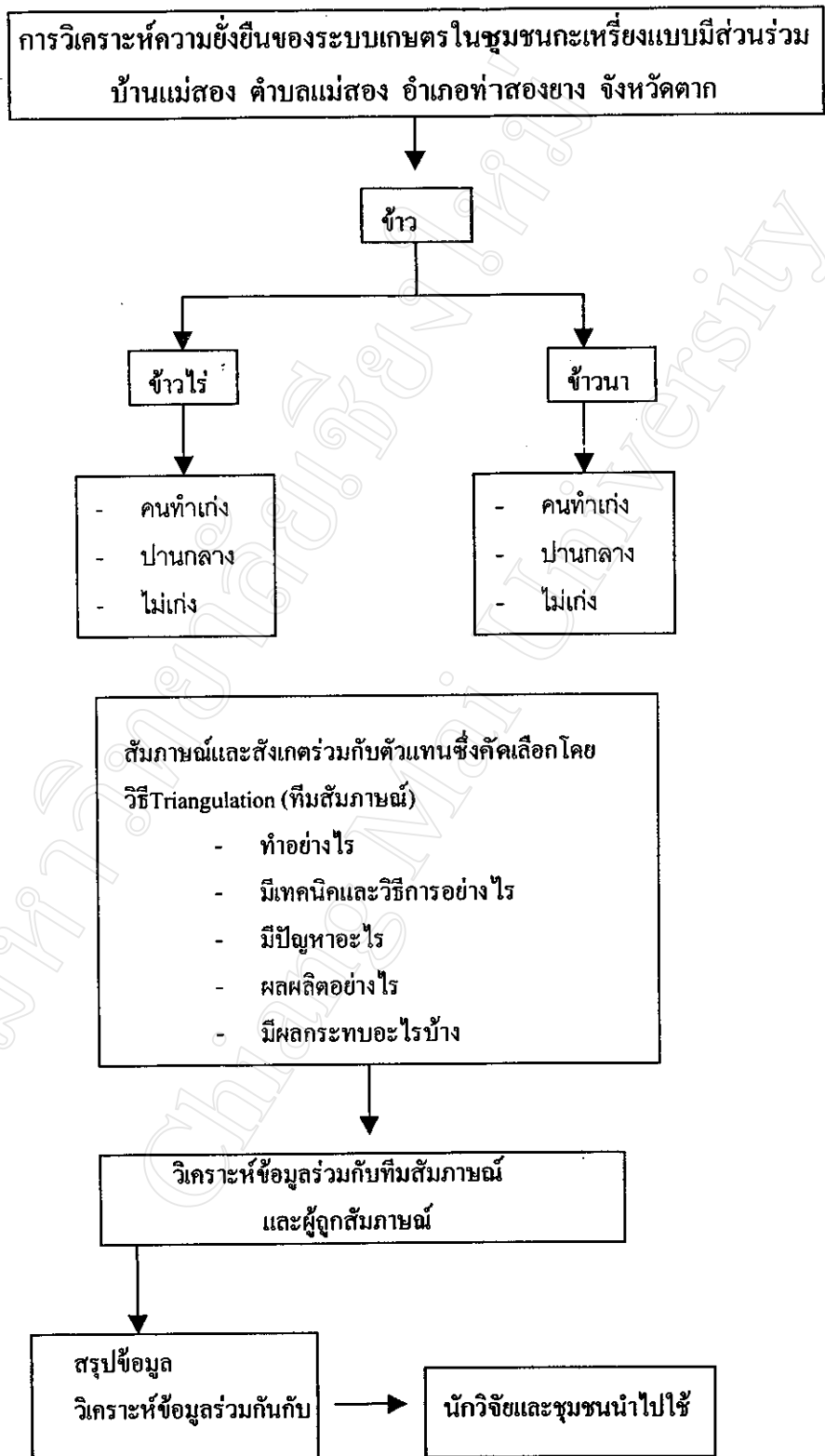
พื้นที่ที่ทำการศึกษา

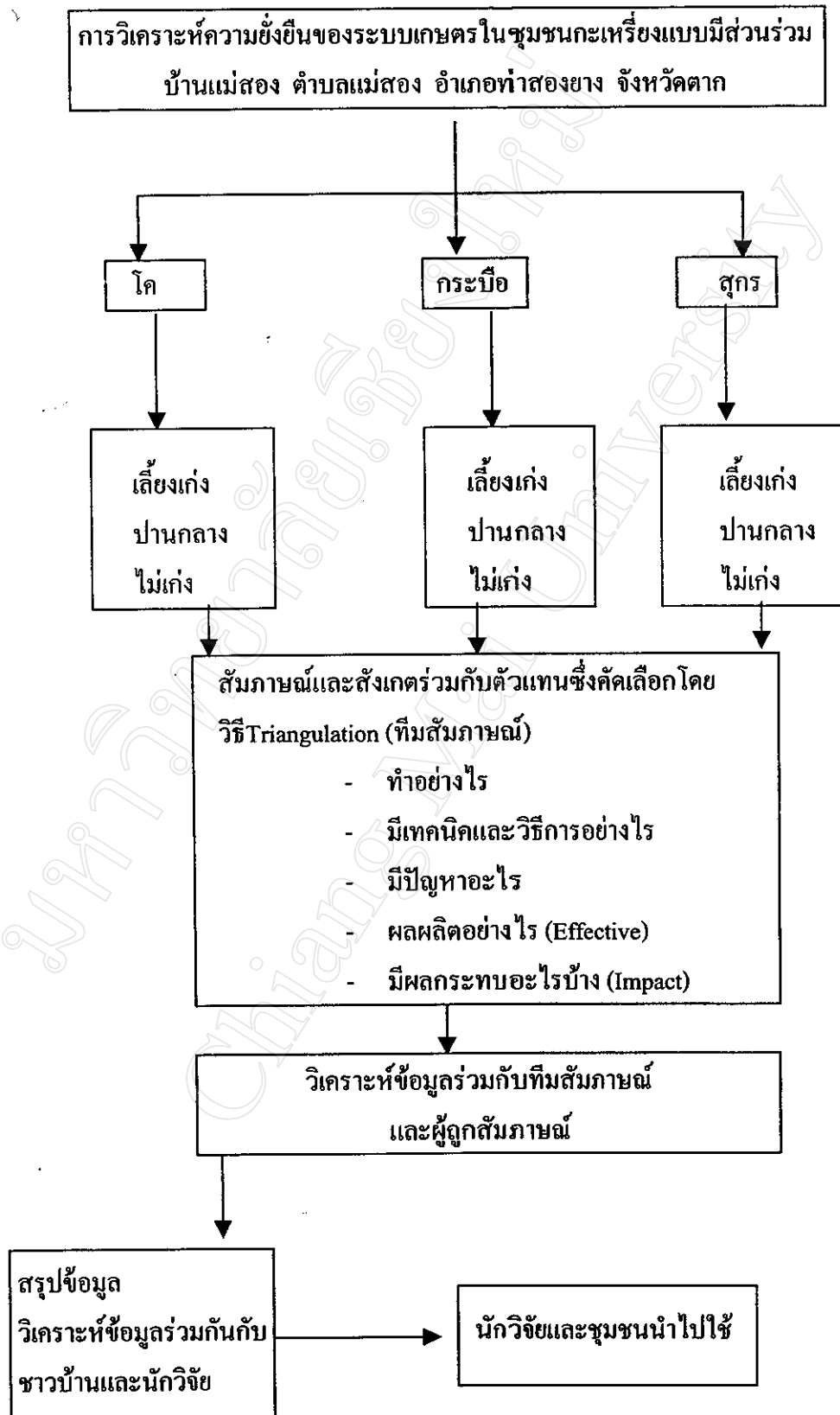
ศึกษาพื้นที่บ้านแม่สอง ตำบลแม่สอง อำเภอท่าสองยาง จังหวัดตาก

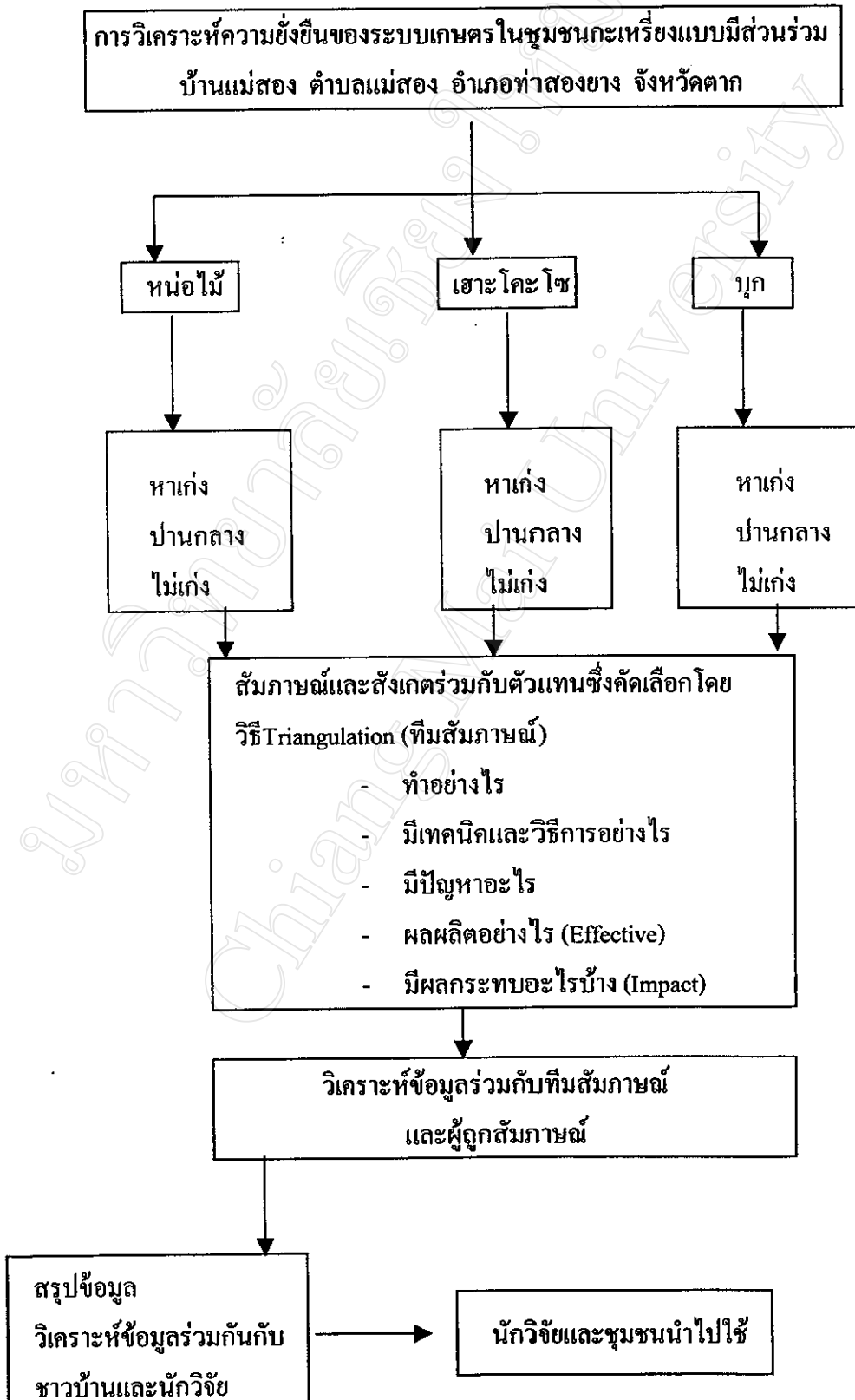
มหาวิทยาลัยเชียงใหม่
Chiang Mai University

กรอบแนวคิดในการวิจัย









นิยามศัพท์

ความยั่งยืนของระบบเกษตร หมายถึงความสามารถในการรักษาระดับผลผลิตที่เกิดจากการเปลี่ยนแปลงสภาพแวดล้อมภายใต้ภาวะความกดดัน Stress และภาวะก่อกวน Perturbation

Stress หมายถึงภาวะกดดันซึ่งเป็นเหตุการณ์ที่เกิดขึ้นและสามารถทำนายได้ เช่น เครื่องไถนาเสีย, เมล็ดพันธุ์ข้าวไม่ดี, ข้าวเป็นโรคเป็นต้น และเกิดไม่ค่อยรุนแรง หากสามารถแก้ไขได้และระดับผลผลิตไม่เปลี่ยนแปลงแสดงว่าแสดงว่า ยั่งยืน

Perturbation หมายถึงภาวะก่อกวนซึ่งเป็นเหตุการณ์ที่เกิดขึ้นอย่างกะทันหันและรุนแรงไม่สามารถทำนายได้ เช่น น้ำท่วม พายุไต้ฝุ่น, แผ่นดินไหว, เกษตรกรเจ็บป่วยกะทันหัน เป็นต้น ทำให้ผลผลิตลดลง แต่เมื่อ Perturbation ผ่านไปแล้ว ผลผลิตกลับขึ้นมาอยู่ในระดับเดิมแสดงว่ายั่งยืน ดังนั้นการพิจารณาความยั่งยืนดูได้จากการแก้ไข Stress และ Perturbation

Productivity หมายถึง ผลผลิตที่เกิดขึ้นจากการผลิตที่ผ่านกรรมวิธีออกมา

Stability หมายถึง ความมั่นคงหรือความสม่ำเสมอของผลผลิต

Equitability หมายถึง การ กระจาย ผลผลิต ถ้ามีการกระจายภายในแหล่งผลิตมากมีความยั่งยืนมาก

Sustainability หมายถึง ความสามารถในการฟื้นตัวหลังผ่านความเครียด (stress) หรือเหตุการณ์ไม่คาดฝัน (perturbation) แล้วกลับมาอยู่ในระดับที่ สม่ำเสมอ (Stability)

System property หมายถึงความสามารถของระบบที่แสดงออกโดยรวมในลักษณะของผลิตภาพ (Productivity) ความมั่นคง (Stability) ความเสมอภาค (Equitability) และความยั่งยืน (Sustainability)

ชุมชน หมายถึงชุมชนของชาวกระเหรี่ยง ณ หมู่บ้านแม่สอง อำเภอท่าสองยาง จังหวัดตาก

ระบบเกษตร หมายถึง Forest fallow (คำอธิบายอยู่ด้านล่าง) หรือ Swidden farming (คำอธิบายอยู่ด้านล่าง) หรือ Slash and burn agriculture (คำอธิบายอยู่ด้านล่าง)

ความยั่งยืนของระบบเกษตร หมายถึงความยั่งยืนของระบบเกษตรแบบ Forest fallow

Forest fallow หมายถึง ไร่หมุนเวียนที่ปล่อยให้ดินพักตัวพร้อมที่จะกลับมาทำไร่อีกครั้ง มีคำศัพท์ที่คล้ายกันคือ Improve fallow

Swidden farming หมายถึงการทำไร่เลื่อนลอย เป็นคำเก่าในภาษาอังกฤษ โดย Swidden หมายความว่า การเผาอย่างหมดสิ้น (Conklin, 1957; Peters and Neuenschwander, 1988)

Slash and burn agriculture หมายถึงการเกษตรโดยการเตรียมที่แบบถางและเผาป่า (Thrupp, Hecht and Browder, 1997)

Sorting หมายถึงการจัดประเภทเช่นประเภทของการเกษตรแบ่งได้ดังนี้คือกิจกรรม และการปลูกลำไยเป็นต้น

Ranking คือการจัดเรียงลำดับ เช่น การเรียงลำดับความสามารถในการปลูกข้าวของชาวบ้านหากใครเก่งที่สุดเป็นอันดับหนึ่งและรองลงไปตามลำดับ

Triangulation คือการหาข้อมูลจากความหลากหลายของผู้ให้ข้อมูลเช่นถามเรื่องการทำไร่ ต้องทำการเก็บข้อมูลจากทั้งฝ่ายหญิงและฝ่ายชายเป็นต้น

กะเหรี่ยง หมายถึง ชาวเขาหรือกลุ่มชนเผ่าหนึ่ง ที่จัดอยู่ในตระกูลหลักคือ จีน-ธิเบต และภาษาพูดได้ใช้ในตระกูล ธิเบต-พม่า หรือ กลุ่มภาษาย่อย กะเร็นนิค (Matisoff,1983) เรียกตนเองว่ากะเหรี่ยงเผ่าสะกอ หรือ ปกาเกอญอ คนต่างเผ่าเรียกว่า “ยางกะเลอ” คนเมืองพื้นราบเรียกว่า “ยาง” เอกสารภาษาอังกฤษใช้คำว่า Karen ซึ่งชาวเขาเผ่ากะเหรี่ยงสามารถแยกออกได้เป็น 4 เผ่าย่อยคือ ไป่ว์ สะกอ คะยา และตองสู (ฉลาดชาย,2533 : 610)

กะเหรี่ยงเผ่าสะกอ หมายถึง พวกที่เรียกตนเองว่า คานยอ คนไทยเรียกว่า “ยางขาว” กลุ่มที่อาศัยอยู่ทางแถบตะวันตกของจังหวัดเชียงใหม่ เรียกตนเองว่า “บุญโย” ลักษณะการแต่งกายผู้ชายจะใส่เสื้อแขนสั้นสีแดง และโพกผ้าด้วยสีต่าง ๆ กัน ผู้หญิงที่ยังไม่ได้แต่งงานจะนุ่งกระโปรงสีขาวมีปกกลดคล้ายขี้เหล็กน้อย ส่วนกลุ่มที่แต่งงานแล้วใส่เสื้อแขนสั้นสีดำและสีน้ำเงิน ส่วนล่างประดับด้วยลูกปัดสีแดง ส่วนกระโปรงเป็นสีแดงมีลวดลายพร้อมโพกผ้าสีแดงหรือสีขาว (กองสังคมสงเคราะห์ชาวเขา-กรมประชาสงเคราะห์, op.cit, หน้า 11)

ความเชื่อ หมายถึง ความเชื่อที่ชาวกะเหรี่ยงเชื่อว่าทุกสรรพสิ่งในโลกนี้ พระเจ้า หรือ เกอจาชวา เป็นผู้สร้างขึ้น เช่น ดิน น้ำ ลม ไฟ และอื่น ๆ พระเจ้าได้นิรมิตและสร้างขึ้นเหนือการรับรู้ของมนุษย์ ซึ่งได้ว่าเป็นกำเนิดแห่งทุกสิ่งทุกอย่างในโลกทั้งปวง และมีสิ่งศักดิ์สิทธิ์ช่วยในการปกป้องรักษา อันได้แก่ เจ้าป่า เจ้าดิน เจ้าน้ำ และอื่น ๆ ตามความเชื่อของบรรพบุรุษที่ได้สั่งสอนกันมา ซึ่งความเชื่อเหล่านี้ถ้าผู้ใดยึดมั่นถือมั่นและถ้าผู้ใดเคารพอย่างเคร่งครัดและเกร็งกลัวต่อบาปบุญคุณโทษ วิญญาณจากบรรพบุรุษก็จะช่วยปกป้องคุ้มครองและรักษา ไม่ว่าจะ เป็นความเป็นอยู่หรือการปลูกพืชเลี้ยงสัตว์มีผลทำให้มีความอุดมสมบูรณ์ด้วย (ประเสริฐและปลา,2534 หน้า 7)

ประเพณี หมายถึง ประเพณีเกี่ยวกับการประกอบพิธีกรรมเกี่ยวกับการดำรงชีวิตและการประกอบอาชีพการเกษตร เช่น ประเพณีประจำหมู่บ้านในรอบปี เช่น การทำบุญหมู่บ้าน การทำบุญข้าว และอื่น ๆ ประเพณีและความเชื่อในการทำการเกษตรเช่นการเลือกพื้นที่ การเตรียมดิน การปลูก การเก็บเกี่ยว การเก็บรักษา การบริโภคน้ำและเลี้ยงสัตว์ ซึ่งได้ทำกันมาอย่างต่อเนื่องจากอดีตถึงปัจจุบัน

ทรัพยากรธรรมชาติ หมายถึง ทรัพยากรป่าไม้ ดิน น้ำ รวมถึงอาหาร ยารักษาโรค สัตว์ป่า และอื่น ๆ ที่อาศัยอยู่ร่วมกันในระบบนิเวศวิทยา ในชุมชนบ้านแม่สอง มีความสัมพันธ์กัน และได้รับผลประโยชน์ร่วมกันแบบมีส่วนร่วมที่สมดุลกัน และมีการอนุรักษ์ทรัพยากรเหล่านี้ให้มีการใช้ได้เป็นเวลานาน (จอณี,2538)

ปฏิทินการเพาะปลูก หมายถึง การกำหนดและจัดรูปแบบของปรากฏการณ์ต่าง ๆ ตามธรรมชาติที่เกิดขึ้นในช่วงเวลาหนึ่ง ให้อยู่ในระบบที่สามารถมองเห็นได้และเข้าใจง่ายถึงการเปลี่ยนแปลง รวมถึงผลที่เกิดจากความเกี่ยวข้องของปรากฏการณ์ตามธรรมชาติเหล่านั้น โดยบันทึกและกำหนดออกมาตามฤดูกาลตามแต่ละยุคแต่ละสมัย

หน่วยศึกษา หมายถึงบุคคลที่ถูกรักษาทั้งผู้ทำไร่หมุนเวียน,ทำนาดำ,เลี้ยงสัตว์และหาของป่า

แก่ง หมายถึงหน่วยศึกษาที่ชาวบ้านบ้านแม่สองให้ความเห็นว่ามีศักยภาพในการประกอบอาชีพ (ทำข้าวไร่ ทำนาดำ เลี้ยงโค กระบือ สุกร หาหน่อไม้ หาเหาะ โคนโซ และบุก)สูงที่สุด