

## บทที่ 5

### สรุปผลการวิจัย อภิปรายผล และข้อเสนอแนะ

การศึกษาวิจัยเรื่องการพัฒนาเครือข่ายของกลุ่มอาชีพเกษตรกร ตำบลสันทราย อำเภอสารภี จังหวัดเชียงใหม่ มีความมุ่งหมายเพื่อศึกษาพัฒนาการรวมกลุ่มของเกษตรกร ศึกษาเงื่อนไขปัจจัยในการพัฒนาเครือข่ายของกลุ่มอาชีพเกษตรกรตลอดจนแนวทางการพัฒนาของเครือข่ายกลุ่มอาชีพเกษตรกรโดยมีกรอบความคิดในการสร้างความเข้าใจ และกระตุ้นให้เกิดจิตสำนึกใหม่ให้เกิดขึ้นกับกลุ่มเกษตรกร ในการร่วมมือกันพัฒนาการรวมกลุ่มให้เกิดขึ้นเป็นเครือข่ายในระดับตำบลเพื่อหาแนวทางร่วมกันในการแก้ไขปัญหาด้านการเกษตรซึ่งจะเป็นแนวทางนำไปสู่การพึ่งตนเองทางเศรษฐกิจ โดยผู้วิจัยได้ดำเนินการวิจัยปฏิบัติการอย่างมีส่วนร่วม (Participatory Action Research) ขึ้นตอนส่วนใหญ่เป็นการประชุมเชิงปฏิบัติการส่งผลให้เกษตรกรในชุมชนเข้ามามีส่วนร่วมในทุกขั้นตอน ตั้งแต่ค้นหาปัญหาจนสามารถหาแนวทางแก้ปัญหาร่วมกัน โดยการรวมกลุ่มจัดตั้งศูนย์เครือข่ายกลุ่มเกษตรกรระดับตำบลขึ้น และได้ทำกิจกรรมไปบ้างแล้ว

ทีมวิจัยได้เข้าร่วมในการประชุมเชิงปฏิบัติการและเข้าร่วมประชุมประจำเดือนของศูนย์เครือข่ายทุกครั้งตลอดจนได้เข้าไปในหมู่บ้านอย่างต่อเนื่องในระหว่างทำการวิจัยซึ่งใช้เวลาทั้งหมด 9 เดือน การเข้าไปในหมู่บ้านอย่างต่อเนื่องเพื่อสร้างความสัมพันธ์ความคุ้นเคยกับชาวบ้านและเก็บรวบรวมข้อมูลนำมาตรวจสอบถอดบทเรียนตามกระบวนการวิจัยแบบมีส่วนร่วม ซึ่งได้ข้อสรุปแยกเสนอเป็นประเด็นได้ดังนี้ คือ

#### 1. การพัฒนาการรวมกลุ่มของเกษตรกร ตำบล สันทราย

จากการศึกษาทีมวิจัยพบว่ากระบวนการพัฒนาการรวมกลุ่มอาชีพของเกษตรกร ตำบลสันทราย มีเงื่อนไข ปัจจัยและข้อจำกัดในการพัฒนา แยกเสนอได้ดังนี้คือ

##### เงื่อนไขในการพัฒนาการรวมกลุ่มเกษตรกร

1. แนวความคิดของผู้นำกลุ่มต่อกระบวนการมีส่วนร่วม ผู้นำกลุ่มที่เห็นความสำคัญของกระบวนการมีส่วนร่วมต่อการทำงานกลุ่มและเปิดโอกาสให้สมาชิกเข้ามามีส่วนร่วมในทุกขั้นตอนของการดำเนินงานกลุ่มพบว่ากลุ่มดังกล่าวจะสามารถพัฒนาการทำกิจกรรมได้อย่างต่อเนื่อง กลุ่มสามารถแก้ไขปัญหาและตอบสนองความต้องการของสมาชิกได้เป็นอย่างดี

2. การได้รับการกระตุ้นเรื่องกระบวนการมีส่วนร่วม สมาชิกกลุ่มที่ได้รับการกระตุ้นจากผู้นำกลุ่ม ให้เข้ามามีส่วนร่วมในการดำเนินงานกลุ่มตั้งแต่ขั้นร่วมคิด ร่วมตัดสินใจ ร่วมวางแผนหาแนวทางแก้ไข ร่วมปฏิบัติตามแผน ร่วมรับผลที่เกิดขึ้นและร่วมคิดหาแนวทางแก้ไขใหม่แก่กลุ่มที่สมาชิกได้เข้ามามีส่วนร่วมในทุกขั้นตอนดังกล่าว สมาชิกจะเกิดการเรียนรู้และเกิดทักษะใน

กระบวนการทำงานกลุ่มร่วมกัน การระดมความคิดเห็นจากสมาชิกเกิดขึ้นอย่างทั่วถึงทำให้กลุ่มเกิดแนวทางในการแก้ไขปัญหาที่ตรงจุดและมีประสิทธิภาพมากขึ้นส่งผลให้กลุ่มสามารถพัฒนาได้เร็วขึ้น

3. แนวความคิดของเกษตรกรต่อการเลือกสมาชิกองค์การบริหารส่วนตำบล กรรมการบริหารองค์การบริหารส่วนตำบลและสมาชิกทุกคน กลุ่มคนเหล่านี้เป็นกลไกสำคัญต่อการแก้ไขปัญหาด้านการเกษตรเพราะเป็นตัวแทนที่ชาวบ้านเลือกเข้าไปทำหน้าที่ในการวางแผนพัฒนาในชุมชน ดังนั้นเกษตรกรควรเลือกตัวแทนที่สามารถเข้าใจปัญหาของชุมชนและเห็นความสำคัญของปัญหาด้านการเกษตรอย่างแท้จริงเข้าไปทำหน้าที่ เพราะกลุ่มคนเหล่านี้จะเห็นความสำคัญของการวางแผนพัฒนาด้านการส่งเสริมอาชีพการเกษตรมากกว่าให้ความสำคัญกับการพัฒนาเชิงโครงสร้างพื้นฐานเพียงอย่างเดียวและยังมีส่วนสำคัญในการผลักดันแผนดังกล่าวสู่อบต. ซึ่งเป็นแหล่งทุนสำคัญที่มีอยู่ในชุมชน

### ปัจจัยการพัฒนาของกลุ่มเกษตรกร

1. ระบบโครงสร้างเดิมของสังคม จากการศึกษาข้อมูลทั่วไปของตำบลสันทราย ทีมวิจัยพบว่าในความเป็นจริง แนวคิดในเรื่องการรวมกลุ่มในตำบลสันทราย เกิดขึ้นมานานแล้ว ซึ่งกลุ่มดังกล่าวไม่ใช่กลุ่มประเภทที่รัฐจัดตั้งขึ้น แต่เป็นกลุ่มที่เกิดการรวมตัวกันตามธรรมชาติ ยกตัวอย่างเช่น กลุ่มเหมืองฝาย พบว่า กลุ่มเหมืองฝายเป็นกลุ่มที่มีความยั่งยืน และมีการขยายเครือข่าย เชื่อมโยงกันภายในชุมชนได้อย่างมั่นคง เหตุผลเป็นเพราะ กลุ่มเหมืองฝายเกิดขึ้นจากพื้นฐานความต้องการของชาวบ้านที่เป็นสมาชิกอย่างแท้จริง ที่จะร่วมกันแก้ไขปัญหาเรื่องน้ำ ซึ่งเป็นปัญหาพื้นฐานที่สำคัญ จากการที่สมาชิกได้มีส่วนร่วมและตระหนักถึงการเป็นสมาชิกกลุ่มนี้เอง ทำให้กลุ่มเหมืองฝายมีความมั่นคงและพัฒนาต่อเนื่องอย่างยั่งยืนจนถึงปัจจุบัน

นอกจากกลุ่มเหมืองฝายแล้ว ความสัมพันธ์ของคนในชุมชน ตำบลสันทรายที่มีพื้นฐานความสัมพันธ์ มาจากการเป็นเครือญาติ การมีอุปนิสัยที่เอื้อเพื่อเผื่อแผ่ ช่วยเหลือซึ่งกันและกันในชุมชน เมื่อญาติพี่น้องหรือเพื่อนบ้าน ต้องการความช่วยเหลือชาวบ้านในชุมชน จะให้ความร่วมมือกันเป็นอย่างดี ยกตัวอย่างเช่น เมื่อบ้านใดจัดงานแต่งงาน งานขึ้นบ้านใหม่ หรืองานที่เกี่ยวข้องกับพิธีกรรมทางศาสนา ชาวบ้านจะออกมารวมตัวกัน ช่วยเหลือกันอย่างเต็มที่ โดยที่ชาวบ้านเองไม่ได้มีการนัดหมายกันมาก่อน ตัวอย่างกลุ่มที่ชี้ให้เห็นได้ชัดคือ กลุ่มฌาปนกิจศพ เป็นกลุ่มที่พัฒนามาจากแนวความคิดในการรวมกลุ่มกัน ช่วยเหลือกันมาตั้งแต่ในอดีต จนปัจจุบันกลุ่มฌาปนกิจศพได้มีการพัฒนารูปแบบอย่างต่อเนื่องและยั่งยืน และกลุ่มยังมีการดำเนินงานอยู่ในทุกหมู่บ้านของตำบลสันทรายในปัจจุบัน

2. กระบวนการเรียนรู้ของเกษตรกรเกี่ยวกับกระบวนการเพื่อแก้ปัญหาด้านการเกษตร จาก

บทเรียนการรวมกลุ่มที่ผ่านมาเกษตรกรพบว่าสามารถแก้ไขปัญหาได้หลายด้านยกตัวอย่างเช่นการรวมกลุ่มทำให้เกษตรกรสามารถเพิ่มพลังอำนาจต่อรองราคาขายผลผลิตและต่อรองราคาซื้อปุ๋ย สารเคมีกับพ่อค้าคนกลางได้ เกษตรกรสามารถลดต้นทุนการผลิตและขายสินค้าได้ในราคาที่สูงขึ้นและการรวมกลุ่มกันเพื่อแก้ไขปัญหาด้านการเกษตรส่งผลให้กลุ่มได้รับการสนับสนุนด้านเงินทุนทั้งจาก อบต. และจากองค์กรภายนอก

3. แนวคิดการระดมทุนและการทำกิจกรรมกลุ่มที่สอดคล้องกับความต้องการของสมาชิกกลุ่มที่จัดตั้งขึ้นและมีแนวคิดการระดมทุนจากสมาชิกตามกำลังและความสามารถเพื่อทำกิจกรรมที่สมาชิกเห็นว่ามีความสำคัญก่อน การดำเนินงานของกลุ่มดังกล่าวจะสามารถพัฒนาได้อย่างต่อเนื่องเพราะกลุ่มไม่ได้อาศัยทุนสนับสนุนจากรัฐหรือจากหน่วยงานเอกชนเพียงอย่างเดียว ลักษณะการดำเนินงานกลุ่มดังกล่าวส่งผลให้แหล่งทุนถึงเห็นถึงความตั้งใจจริงของกลุ่มในการร่วมกันแก้ไขปัญหา กลุ่มจึงมีโอกาที่จะได้รับทุนสนับสนุนมากกว่ากลุ่มที่จัดตั้งขึ้นแต่ไม่มีการทำกิจกรรมร่วมกัน

4. นโยบายของรัฐบาล โดยเฉพาะจากแผนพัฒนาเศรษฐกิจและสังคมแห่งชาติ ฉบับที่ 8 (พ.ศ. 2540-2544) ซึ่งเน้นยุทธศาสตร์การพัฒนาทรัพยากรมนุษย์และองค์กรเกษตรให้เกิดความเข้มแข็ง (สำนักงานเศรษฐกิจการเกษตร 2541:81) ซึ่งสอดคล้องกับการกระจายอำนาจสู่ท้องถิ่น โดยการยกระดับสภาพตำบลเป็นองค์การบริหารส่วนท้องถิ่น ที่มีการกระจายทั้งงบประมาณ บทบาทและมีส่วนร่วมในการแก้ไขปัญหาของชุมชนให้มากที่สุด ซึ่งการศึกษาพบว่า อบต. สันทราย เป็นองค์กรชุมชนที่ให้ความสำคัญกับการแก้ไขปัญหาด้านการเกษตร โดยดูจากแผนการส่งเสริมสนับสนุนงบประมาณการแก้ไขปัญหาด้านการเกษตรที่ อบต. สันทราย ได้ทำการสนับสนุนให้กับกลุ่มเกษตรกรไปแล้วหลายกลุ่ม รวมถึงการสนับสนุนงบประมาณให้กับศูนย์เครือข่ายกลุ่มเกษตรกร ตำบลสันทราย

5. การได้รับทุนสนับสนุนทั้งจากภาครัฐและเอกชน กลุ่มอาชีพการเกษตรกร ในตำบลสันทรายส่วนใหญ่เมื่อได้รวมตัวจัดตั้งกลุ่มขึ้นในระยะหนึ่งกลุ่มจะได้รับทุนสนับสนุนจากภาครัฐบาลคือ อบต. และมีบางกลุ่มได้รับทุนสนับสนุนจากเอกชน เหตุผลเพราะปัจจุบันรัฐบาลและเอกชนให้ความสำคัญกับการรวมกลุ่มแก้ไขปัญหาของชุมชนซึ่งทำให้การแก้ปัญหากระจายไปสู่ชาวบ้านได้มากกว่าเดิม การมีโอกาได้รับทุนนี้เองทำให้กลุ่มอาชีพของเกษตรกรมีการทำกิจกรรมเพิ่มขึ้นและกลุ่มมีการพัฒนามากขึ้น

#### จุดแข็งคือ

1. สมาชิกกลุ่ม ปลัด อบต. สมาชิก อบต. เข้าใจปัญหาการเกษตรในชุมชน สนับสนุนการรวมกลุ่มส่งผลให้เกษตรกรสามารถแก้ไขปัญหาได้มากขึ้น

2. เกษตรกรรวมกลุ่มในชุมชนเพื่อช่วยเหลือกันมากขึ้นเช่น กลุ่มทางเศรษฐกิจ กลุ่มทางสังคม

### ข้อจำกัด คือ

1. ผู้นำและสมาชิกบางกลุ่มยังขาดความเข้าใจต่อกระบวนการมีส่วนร่วมส่งผลให้กลุ่มพัฒนาอย่างล่าช้าและบางกลุ่มต้องเลิกไป
2. เกษตรกรส่วนใหญ่ในตำบลสันทรายยังขาดการได้รับการกระตุ้นกระบวนการทำงานกลุ่มและกระบวนการมีส่วนร่วมอย่างแท้จริง ดังนั้นผู้นำกลุ่ม เจ้าหน้าที่หน่วยงานราชการ นักวิชาการ นักวิจัยควรร่วมมือกันวางแผนถ่ายทอดและกระตุ้นให้เกษตรกรเกิดแนวคิดกระบวนการมีส่วนร่วมในการทำงานกลุ่มอย่างแท้จริง
3. การสนับสนุนทางด้านเงินทุกทั้งจากภาครัฐและเอกชนยังไม่เพียงพอต่อความต้องการของเกษตรกร

และจากการศึกษาพบว่า การรวมกลุ่มเกษตรกรในตำบลสันทรายมีรูปแบบการรวมกลุ่มอยู่ 2 ลักษณะคือ กลุ่มเกษตรกรที่เกิดจากการจัดตั้งจากหน่วยงานราชการ หรือเรียกอีกอย่างว่า กลุ่มนิติบุคคล และกลุ่มที่เกิดขึ้นเองตามธรรมชาติ ดังนั้นเงื่อนไขปัจจัยและข้อจำกัดในการพัฒนากลุ่มทั้ง 2 จึงแยกอธิบายดังนี้คือ

### เงื่อนไขการพัฒนากลุ่มนิติบุคคล มีดังนี้คือ

1. การเกิดกลุ่มทำให้ได้รับการสนับสนุนทุน เนื่องจากกลุ่มนิติบุคคลเป็นกลุ่มที่เกิดขึ้นจากการจัดตั้งจากหน่วยงานราชการ จึงเป็นกลุ่มที่มีโอกาสได้รับทุนสนับสนุน จากหน่วยงานราชการมากกว่า กลุ่มที่เกิดขึ้นตามธรรมชาติ กลุ่มที่จดทะเบียนเป็นกลุ่มนิติบุคคล ในตำบลสันทรายคือกลุ่ม เกษตรกรทำสวนสันทราย หมู่ 8 บ้านปิงน้อย การจัดตั้งกลุ่มเกิดขึ้น เพื่อช่วยกันหาแนวทางแก้ไขปัญหาด้านการตลาดลำไยของเกษตรกร ต่อมาเมื่อกลุ่มได้จดทะเบียนเป็นกลุ่มนิติบุคคล และได้รับงบประมาณสนับสนุนจากรัฐ กลุ่มเกษตรกรทำสวนสันทราย ได้ขยายกิจกรรมกลุ่มเพิ่มมากขึ้น และมีสมาชิกเข้าร่วมกันมากขึ้น จนปัจจุบันกลุ่มมีการพัฒนาและประกอบด้วยกลุ่มย่อยทั้งหมด 5 กลุ่ม ได้แก่ กลุ่มอบลำไย กลุ่มผู้ซื้อลำไยกลุ่มเกษตรกรทำสวนสันทราย กลุ่มออมทรัพย์และกลุ่มแม่บ้านเกษตรกรแปรรูป

2. แนวความคิดกระบวนการมีส่วนร่วมของผู้นำ เนื่องจากนายเกษม อุณตะ และผู้นำกลุ่มย่อยทุกคนมีแนวคิดความเข้าใจกระบวนการทำงานแบบมีส่วนร่วม ผู้นำสามารถกระตุ้นให้สมาชิกเข้ามามีส่วนร่วมในทุกขั้นตอนของการทำงานกลุ่มทำให้สมาชิกเกิดการเรียนรู้ร่วมกันกับผู้นำและเพื่อนสมาชิกด้วยตนเอง สมาชิกทุกคนจึงมีความตั้งใจในการทำงานกลุ่มเป็นอย่างดี

3. แนวคิดการบริหารจัดการกลุ่ม การบริหารจัดการกลุ่มทางกลุ่มต้องปฏิบัติตามกฎข้อระเบียบในส่วนที่หน่วยงานราชการกำหนด แต่สำหรับการบริหารจัดการภายในกลุ่มย่อยสมาชิก

กลุ่มจะบริหารจัดการกันเอง พบว่า การบริหารจัดการของกลุ่มย่อย ในแต่ละกลุ่มนั้นจะมีการเลือกตั้งคณะกรรมการทำงานขึ้นมาทุกกลุ่ม และกลุ่มย่อยทุกกลุ่มจะมีผู้นำที่เกิดมาจากสมาชิกเป็นผู้เลือก ผู้นำทุกคนของกลุ่มย่อยยึดหลักการบริหารงานแบบมีส่วนร่วม เปิดโอกาสให้สมาชิกเข้ามา ร่วมในทุกกระบวนการ กลุ่มรับฟังความคิดเห็นความต้องการของสมาชิกเป็นหลัก ปัจจุบันกลุ่มย่อยทุกกลุ่มของกลุ่มนิติบุคคลมีสมาชิกเพิ่มขึ้น แต่ละกลุ่มย่อยมีการทำกิจกรรมอย่างต่อเนื่อง

### ปัจจัยการพัฒนากลุ่มนิติบุคคล

1. การเกิดผู้นำ กลุ่มนิติบุคคลมีผู้นำคือ นายเกษม อุ่นตะ เป็นผู้นำที่เป็นเกษตรกรใน ชุมชน ประสพกับปัญหาเช่นเดียวกับสมาชิคนายเกษม จึงเป็นผู้นำที่เข้าใจปัญหาและความต้องการของ สมาชิกและเป็นผู้ที่มีความรู้ความสามารถมีความเสียสละอย่างแท้จริง ได้จากผลการทำงานที่ ผ่านมาสมาชิกให้การยอมรับนับถือ และกลุ่มก็มีกิจกรรมทำอย่างต่อเนื่อง สมาชิกมีรายได้เพิ่ม มากขึ้นจากการรวมกลุ่ม

2. การสนับสนุนทุนจากรัฐบาล เนื่องจากกลุ่มนิติบุคคล เป็นกลุ่มที่มีโอกาสได้รับทุน สนับสนุนจากรัฐบาลมากกว่ากลุ่มธรรมชาติ ทำให้กลุ่มนิติบุคคล มีทุนดำเนินการทำกิจกรรมและ โอกาสที่จะพัฒนากิจกรรมได้มากกว่ากลุ่มตามธรรมชาติ กลุ่มนิติบุคคลจึงมีโอกาพัฒนาได้เร็วกว่ากลุ่มตามธรรมชาติ

จุดแข็งคือ สมาชิกได้เข้าร่วมทำกิจกรรมกลุ่มในทุกระดับขั้นทำให้สมาชิกเกิดแนวคิด ทักษะกระบวนการทำงานแบบมีส่วนร่วม

ข้อจำกัดคือ กลุ่มนิติบุคคลยังขาดการประสานความร่วมมือกับกลุ่มธรรมชาติในชุมชน ดังนั้นผู้นำกลุ่มควรจะทำให้ความสำคัญต่อความร่วมมือกันในการแก้ไขปัญหาของชุมชน การตั้งกฎ เกณฑ์การบริหารจัดการกลุ่ม จากรัฐทำให้กลุ่มเสียโอกาสที่ดีในการพัฒนา

### เงื่อนไขการพัฒนากลุ่มตามธรรมชาติ

1. แนวความคิดกระบวนการมีส่วนร่วมของผู้นำ พบว่าผู้นำกลุ่มธรรมชาติ หลายกลุ่มใน ตำบลสันทรายยึดหลักแนวคิดกระบวนการมีส่วนร่วมในการทำงานกลุ่ม ยกตัวอย่างเช่น กลุ่มเลี้ยง ปลาหีบทิม ที่มีนายสุพัฒน์ บุญปิง เป็นผู้นำกลุ่ม พบว่า มีสมาชิก 10 คน สมาชิกทุกคนมีส่วนร่วม ในการทำกิจกรรมทุกขั้นตอน และเมื่อกลุ่มประสบกับปัญหา นายสุพัฒน์ และสมาชิกจะมา ร่วมประชุม ปรึกษาหารือกัน และบางครั้งกลุ่มก็พากันไปศึกษาดูงานจากกลุ่มอื่นแล้วกลับมาวางแผน หา แนวทางแก้ไขร่วมกัน จากการดำเนินงานกลุ่มแบบมีส่วนร่วมกันนี้เอง ปัจจุบันกลุ่มของนายสุ พัฒน์มีการขยายกลุ่มย่อยเพิ่มขึ้น โดยมีสมาชิกชุดเดิมเป็นกลุ่มเลี้ยง ไก่พันธุ์พื้นเมือง

2. การได้รับทุนสนับสนุน จากองค์การบริหารส่วนตำบล และองค์กรภายนอกชุมชน เนื่องจากกลุ่มตามธรรมชาติ ส่วนใหญ่เป็นกลุ่มที่รวมตัวกันประกอบอาชีพทางการเกษตร ซึ่งองค์การบริหารส่วนตำบล ให้การสนับสนุนแนวความคิดการรวมกลุ่มดังกล่าว นอกจากนี้องค์กรจากภายนอกหลายหน่วยงานได้เข้ามาสนับสนุนทุนให้แก่กลุ่มเกษตรกรตามธรรมชาติ เพราะเห็นว่ากลุ่มรวมตัวขึ้นมีการทำกิจกรรมอย่างแท้จริงของสมาชิก จึงเข้ามาให้การสนับสนุน

### ปัจจัยการพัฒนาของกลุ่มตามธรรมชาติ

1. การเกิดกลุ่ม การรวมตัวกันของเกษตรกรจัดตั้งกลุ่มตามธรรมชาติ ในตำบลสันทราย กลุ่มส่วนใหญ่ มีพื้นฐานมาจาก การประสบกับปัญหาด้านการเกษตรร่วมกันของชาวบ้านทำให้ชาวบ้านต้องดิ้นรนต่อสู้ และร่วมมือกันหาแนวทางแก้ไขปัญหากลุ่มส่วนใหญ่ในตำบลสันทราย เป็นกลุ่มที่เกิดขึ้นตามธรรมชาติ สมาชิกกลุ่มทุกคนมีส่วนร่วมระดมความคิด เห็นอย่างเต็มที่ การทำกิจกรรมจึงเกิดจากความต้องการของ สมาชิกส่วนใหญ่และสมาชิกทุกคนจะมีส่วนร่วมทำกิจกรรมอย่างต่อเนื่อง

2. การเกิดผู้นำ ผู้นำของกลุ่มธรรมชาติในตำบลสันทรายส่วนใหญ่เป็นเกษตรกรที่มีความรู้ ความสามารถ และเป็นผู้ที่สมาชิกให้การยอมรับเป็นอย่างดี ยกเว้นผู้นำกลุ่มธรรมชาติ บางคนที่เป็นผู้ใหญ่บ้าน และใช้โอกาสของการเป็นผู้นำในทางที่ผิดในการแสวงหาผลประโยชน์เข้าตนเอง ด้วยการรวมกลุ่มชาวบ้าน เพื่อรองรับงบประมาณเพียงอย่างเดียว กลุ่มที่เกิดผู้นำลักษณะนี้จะไม่มีการพัฒนา และจะล่มสลายไปในที่สุด

3. การบริหารจัดการ กลุ่มที่เกิดขึ้นตามธรรมชาติ เป็นกลุ่มที่มีอิสระในการบริหารจัดการกันเองอย่างเต็มที่ ทำให้สมาชิกมีความรู้สึกเป็นเจ้าของกลุ่มและแสดงบทบาทออกมาได้อย่างเต็มที่ ทั้งในเรื่องการแสดงความคิดเห็น หรือแม้แต่การแสดงความคิดเห็นที่ขัดแย้ง การบริหารจัดการกลุ่มธรรมชาติ ทำให้สมาชิกมีความรู้สึกเป็นกันเอง และกล้าแสดงออก ทำให้การระดมความคิดเห็นจากสมาชิกเกิดขึ้นอย่างทั่วถึง และได้แนวทางการแก้ไขปัญหาที่สอดคล้องกับความต้องการของสมาชิกอย่างแท้จริง

จุดแข็งคือ เกษตรกรเกิดแนวความคิดในการพึ่งตนเองสมาชิกเกิดทักษะเข้าใจกระบวนการมีส่วนร่วมในการทำงานกลุ่ม

ข้อจำกัดคือ กลุ่มที่มีขนาดเล็กจะถูกมองข้ามจากแหล่งทุน ทำให้ทุนในการพัฒนากิจกรรมกลุ่มมีน้อยการพัฒนาจึงเป็นล่าช้า

## 2. เงื่อนไข ปัจจัย และ ข้อจำกัด ในการพัฒนาศูนย์เครือข่ายกลุ่มอาชีพของเกษตรกร

### ตำบลสันทราย

ศูนย์เครือข่ายกลุ่มอาชีพเกษตรกรตำบลสันทราย เริ่มมีการจัดตั้งขึ้น เมื่อวันที่ 16 ตุลาคม พ.ศ. 2541 ภายใต้กระบวนการมีส่วนร่วมของกลุ่มเกษตรกรตำบลสันทรายทั้ง 11 หมู่บ้าน โดยเริ่มจากการร่วมมือกันคิด พุดคุยแลกเปลี่ยนประสบการณ์ รวบรวมปัญหาต่างๆ โดยเฉพาะปัญหาด้านการเกษตร ตลอดจนร่วมกันหาแนวทางแก้ไข และจากร่วมมือกันสรุปผลที่ได้ คือ เกษตรกรต้องการจะแก้ไขปัญหา โดยต้องการรวมกลุ่มเกษตรกรในรูปของเครือข่ายระดับตำบลขึ้น และมีเป้าหมายร่วมกันคือ ต้องการเพิ่มพลังอำนาจในการต่อรองให้แก่กลุ่มและมุ่งเน้นที่จะวางแผนร่วมกันในการแก้ไขปัญหา นับตั้งแต่วันเริ่มจัดตั้งจนถึงวันที่ 9 เมษายน 2543 นับเป็นเวลาทั้งสิ้นประมาณ 7 เดือนผลการวิจัยพบว่าเงื่อนไข ปัจจัยและข้อจำกัดในการพัฒนาเครือข่ายกลุ่มอาชีพเกษตรกร มีอยู่หลายด้าน ซึ่งทีมวิจัยแยกนำเสนอ ดังนี้คือ

### เงื่อนไขในการพัฒนาเครือข่าย

1. การได้รับการกระตุ้นและการเสริมพลังจากองค์การภายนอกชุมชน ผู้นำกลุ่มเกษตรกร และเกษตรกรในตำบลสันทราย ได้รับการกระตุ้นและเสริมพลัง จากเจ้าหน้าที่องค์กรเอกชน นักวิจัย นักวิชาการ จากภายนอกชุมชนที่เข้าไปมีส่วนร่วมร่วมกับชุมชน ทำกิจกรรมร่วมกันตั้งแต่นั้นศึกษาชุมชน ระดมความคิดเห็น รวบรวมปัญหา และร่วมวางแผนในการหาแนวทางแก้ไขปัญหา ด้านการเกษตรในตำบลสันทราย จากผลการทำกิจกรรมร่วมกันของทีมวิจัยและเกษตรกร ทั้ง 5 กระบวนการ พบว่า เกษตรกรได้รับการกระตุ้น และได้รับการเสริมพลังผ่านกระบวนการมีส่วนร่วม ทุกขั้นตอน ทำให้เกษตรกรเกิดองค์ความรู้ในกระบวนการทำงานกลุ่ม และเกิดทักษะในการวางแผนกระบวนการกลุ่ม ยกตัวอย่างผลสรุปการทำกิจกรรมที่ 1.6 คือ เกษตรกรเห็นความสำคัญของกระบวนการมีส่วนร่วมในการดำเนินงานกลุ่ม ผลที่ได้คือเกษตรกรต้องการรวมกลุ่มอาชีพเพิ่มขึ้น และต้องการพัฒนาการรวมกลุ่มในรูปของเครือข่ายกลุ่มเกษตรกรระดับตำบล โดยมีเป้าหมายเพื่อเพิ่มพลังอำนาจต่อรอง

ซึ่งสอดคล้องกับ Sansak(1996) ทำการศึกษากระบวนการเสริมพลังสตรีชนบท โดยประยุกต์ใช้การกระตุ้นประสานให้สตรีมีส่วนร่วมในกระบวนการตัดสินใจในกิจกรรมเพื่อเพิ่มความสามารถและศักยภาพนำไปสู่การเปลี่ยนแปลงของชีวิตและชุมชนในทิศทางที่สตรีต้องการ แสดงให้เห็นว่าข้อจำกัดของกระบวนการมีส่วนร่วมถูกนำมาใช้เป็นจุดเริ่มต้นเพื่อประยุกต์แนวทางการเสริมพลัง โดยที่ประชาชนในท้องถิ่น จะเกิดการกระตุ้นตัวเอง และได้รับการเสริมพลังผ่านกระบวนการมีส่วนร่วม ในการตัดสินใจ เพื่อพัฒนาความร่วมมือ โดยมีเป้าหมายเพื่อเพิ่มความสามารถและศักยภาพของเขา ทำให้เกิดการเปลี่ยนแปลงอย่างที่เขาต้องการ

2. การกระตุ้นประสานจากวิทยากรภายนอกชุมชน ในด้านเทคนิค วิธีการ กระบวนการมีส่วนร่วมและกระบวนการบริหารจัดการกลุ่มและเครือข่ายให้มีประสิทธิภาพ ทำให้เกษตรกรเกิดทักษะและเกิดองค์ความรู้ใหม่ซึ่งสามารถนำมาปรับใช้ให้เหมาะสมกับการทำงานกลุ่มและการดำเนินงานของศูนย์เครือข่ายให้มีการพัฒนามากขึ้น

3. แนวความคิดของผู้นำในกระบวนการมีส่วนร่วมและตัวผู้นำ ผู้นำ (ประธานศูนย์เครือข่ายกลุ่มเกษตรกร) เป็นผู้ที่มีความสำคัญมากต่อการพัฒนา ของศูนย์เครือข่าย เพราะเป็นผู้ที่มีบทบาทในการขับเคลื่อนการดำเนินงานของศูนย์ ผู้นำที่มีแนวความคิด ความเข้าใจ ในกระบวนการกลุ่มจะเป็นผู้ที่กระตุ้นให้ตัวแทนระดมความคิดเห็นร่วมกัน และเปิดโอกาสให้ตัวแทนมีส่วนร่วมในการดำเนินงานทุกขั้นตอน ซึ่งจะส่งผลให้การพัฒนาของเครือข่ายเป็นไปอย่างรวดเร็ว เพราะตัวแทนทุกคนจะมีกำลังใจและเข้าร่วมทำงานกันอย่างเต็มที่ ผลการวิจัยพบว่า การประชุมศูนย์เครือข่ายแต่ละครั้งประธานศูนย์เครือข่ายขาดการระดมความคิดเห็นจากตัวแทน โดยเฉพาะขาดการวางแผนนโยบายร่วมกันกับตัวแทน ทำให้ตัวแทนบางคนรู้สึกเบื่อหน่าย และไม่กล้าแสดงความคิดเห็นที่ขัดแย้ง ทำให้ผลการดำเนินการแก้ไขปัญหของศูนย์เครือข่ายไม่สามารถตอบสนองความต้องการของชาวบ้านได้อย่างทั่วถึง

4. แนวคิดกระบวนการมีส่วนร่วมของตัวแทนกลุ่มเกษตรกรในแต่ละหมู่บ้าน แนวคิดกระบวนการมีส่วนร่วมของตัวแทนกลุ่มเกษตรกรในแต่ละหมู่บ้าน ส่งผลมากต่อการพัฒนาเครือข่าย เพราะการทำงานของศูนย์เครือข่ายกลุ่มเกษตรกร ยึดหลักการระดมความคิดเห็นของตัวแทนกลุ่มเกษตรกรในแต่ละหมู่บ้าน ตัวแทนกลุ่มเกษตรกรที่มีแนวคิดเข้าใจกระบวนการทำงานร่วมกัน จะเข้าร่วมกับสมาชิกในหมู่บ้านวางแผนหาแนวทางแก้ไขให้กับกลุ่มแล้วตนจะเป็นผู้ถ่ายทอดแผนและปัญหาจากหมู่บ้านสู่เครือข่าย ดังนั้นการดำเนินงานของศูนย์เครือข่ายจะสามารถแก้ไขปัญหให้กับเกษตรกรในแต่ละหมู่บ้านได้ตรงกับความต้องการที่แท้จริงของเกษตรกร หรือไม่นั้นต้องขึ้นอยู่กับความรู้ความเข้าใจในแนวคิดกระบวนการมีส่วนร่วมของตัวแทนกลุ่มในแต่ละหมู่บ้าน เป็นสิ่งสำคัญด้วย

#### 5. รูปแบบการถ่ายทอด แนวคิด วิธีการ

5.1 กระบวนการแลกเปลี่ยนประสบการณ์ทำงานกลุ่ม จากผลการดำเนินงานของศูนย์เครือข่ายพบว่า การแลกเปลี่ยนประสบการณ์ทำงานกลุ่มร่วมกัน ระหว่างตัวแทนหมู่บ้าน แล้วนำแนวคิดใหม่ที่ได้นำมาปรับใช้กับการดำเนินของศูนย์เครือข่ายทำให้ศูนย์เครือข่าย สามารถวางแผนการดำเนินงานและการทำกิจกรรมได้สอดคล้องและเป็นไปอย่างมีประสิทธิภาพมากขึ้นจากเดิม

5.2 วิธีการถ่ายทอดของตัวแทน บุคคลที่เป็นตัวแทนของหมู่บ้านจะต้องเป็นผู้มีทักษะในการรับฟังแล้วรวบรวมประเด็นที่สำคัญ เพื่อจะเป็นตัวกลางถ่ายทอดสิ่งที่ได้รับจากศูนย์เครือข่ายไปสู่สมาชิกในหมู่บ้าน และต้องรับฟังความคิดเห็นของสมาชิกรวบรวมปัญหาและนำมาถ่ายทอดต่อ



ศูนย์เครือข่าย ถ้าตัวแทนเหล่านี้มีทักษะที่ดีในการถ่ายทอด จะทำให้ศูนย์เครือข่ายได้รับข้อมูลที่เป็นจริง และหาแนวทางพัฒนาได้อย่างถูกต้อง

6. การจัดตั้งองค์กรเครือข่ายระดับตำบล ทำให้เกษตรกรสามารถเพิ่มพลังอำนาจในการต่อรองได้ ยกตัวอย่างเช่น การรวมกลุ่มของศูนย์เครือข่ายกลุ่มเกษตรกรตำบลสันทราย จากผลของการดำเนินการของเครือข่ายทำให้ กลุ่มเกษตรกรสามารถเพิ่มพลังอำนาจต่อรองกับพ่อค้าคนกลางในการซื้อปุ๋ย ซื้อสารไล่ล่าไยได้ นอกจากนี้ การจัดตั้งองค์กรเครือข่ายระดับตำบล ทำให้เครือข่ายกลายเป็นจุดศูนย์กลาง ในการรับรู้ปัญหาของเกษตรกร กลุ่มเกษตรกรจึงมองภาพรวมของปัญหาได้ชัดเจน และสามารถวางแผนรวมกันในการหาแนวทางแก้ไขปัญหาคิดตรงจุด และผลของการแก้ไขปัญหาก็จะกระจายไปสู่ชาวบ้านในชุมชนได้อย่างทั่วถึง

### ปัจจัยในการพัฒนาศูนย์เครือข่ายกลุ่มอาชีพของเกษตรกร

1. กลไกและโครงสร้างเดิมของสังคมที่มีอยู่ ความสัมพันธ์เชื่อมโยงของชาวบ้านในตำบลสันทรายลักษณะความสัมพันธ์แบบญาติพี่น้อง เพื่อนฝูง เพื่อนบ้าน ทำให้ทุกคนมีพื้นฐานของความเชื่อมโยงกันเป็นเครือข่ายอย่างเห็นได้ชัด ยกตัวอย่างเช่น ความร่วมมือในการช่วยเหลือกันในการสร้างวัด สร้างโรงเรียน เครือข่ายที่เกิดขึ้นเองตามธรรมชาตินี้ เป็นตัวช่วยสนับสนุนให้มีการติดต่อเชื่อมโยงกันเป็นเครือข่ายจากสมาชิกที่เข้าร่วมอยู่ตลอดเวลา กลไกเดิมของสังคมที่มีอยู่นี้เอง เป็นตัวช่วยประสานให้ การดำเนินงานของศูนย์เครือข่ายกับกลุ่มเกษตรกรในแต่ละหมู่บ้านมีความเชื่อมโยงกันได้ง่าย และทำให้การดำเนินงานเป็นไปได้อย่างรวดเร็วมากขึ้น
2. มีการรวมกลุ่มเกษตรกรในชุมชน ในตำบลสันทรายเกิดการรวมกลุ่มมานานแล้ว ซึ่งการรวมกลุ่มในอดีตเป็นการรวมกลุ่มเพื่อแก้ไขปัญหาพื้นฐานที่สำคัญ เช่น รวมกลุ่มเหมืองฝายเพื่อแก้ปัญหาเรื่องน้ำ นอกจากนี้ยังเป็นการรวมกลุ่มเพื่อช่วยเหลือกันภายในชุมชน เช่นกลุ่มฌาปนกิจ กลุ่มทำพิธีทางศาสนา ต่อมาพบว่าเกษตรกรในตำบลสันทรายเกิดการรวมกลุ่มอาชีพทางการเกษตรมากขึ้น ทำให้เกษตรกรเกิดกระบวนการเรียนรู้และเห็นความสำคัญของกระบวนการกลุ่มเพื่อแก้ไขปัญหาและแนวคิดกระบวนการกลุ่ม ถือเป็นปัจจัยสำคัญที่ส่งผลให้เกษตรกรต้องการพัฒนาการรวมกลุ่มขึ้นเป็นกลุ่มเครือข่ายเกษตรกรระดับตำบล

จุดแข็ง จากเงื่อนไข ปัจจัย การพัฒนาศูนย์เครือข่าย มีดังนี้คือ

1. เกษตรกรเกิดแนวคิดพื้นฐานในการรวมกลุ่มเพื่อช่วยเหลือกันและเห็นความสำคัญของการกระจายการแก้ปัญหาจากระดับเครือข่ายหมู่บ้านสู่เครือข่ายตำบล
2. ตัวแทนกลุ่มเกิดทักษะกระบวนการถ่ายทอดความรู้
3. คณะกรรมการศูนย์เครือข่ายเกิดองค์ความรู้ในการดำเนินงานในรูปแบบของกลุ่มเครือข่ายระดับตำบล

### ข้อจำกัดในการพัฒนาเครือข่ายคือ

1. ชุมชนตำบลสันทรายยังขาดผู้นำที่เสียสละที่แท้จริง
2. ผู้นำหมู่บ้านบางคน มีอิทธิพลต่อชาวบ้านมากเกินไป

3. จุดอ่อนโครงสร้างของศูนย์เครือข่ายกลุ่มอาชีพของเกษตรกร คือ ประธานศูนย์เครือข่ายขาดแนวคิดต่อกระบวนการมีส่วนร่วมคือขาดการระดมความคิดเห็นจากตัวแทนทำให้ขาดการวางแผนร่วมกันในการดำเนินการบริหารจัดการ และคณะกรรมการกลางบางคนไม่ได้สมัครใจเข้ามาทำงานอย่างแท้จริงและขาดทักษะในการบริหารจัดการศูนย์เครือข่าย

4. การไม่ได้รับความร่วมมือจากผู้ใหญ่บ้านบางหมู่บ้าน โดยไม่ให้ความร่วมมือกับตัวแทนเกษตรกรจัดประชุมชี้แจงการดำเนินงานของศูนย์เครือข่ายทำให้ศูนย์เครือข่าย ขาดการประชาสัมพันธ์ได้อย่างทั่วถึง

### 3. การพัฒนาศูนย์เครือข่ายกลุ่มอาชีพเกษตรกรตำบลสันทราย

การเกิดขึ้นของศูนย์เครือข่ายกลุ่มอาชีพเกษตรกรตำบลสันทราย ส่งผลให้มีการพัฒนาในตำบลสันทราย หลายด้าน ดังนี้คือ

#### การพัฒนาผู้นำเดิม/เกิดผู้นำใหม่

จากการดำเนินงานของศูนย์เครือข่าย พบว่า คณะกรรมการบางคนมีบทบาทในการแสดงออกถึงความเป็นผู้นำได้อย่างชัดเจนสังเกตได้จากการทำหน้าที่ที่ได้รับมอบหมายอย่างมีประสิทธิภาพ และพยายามเรียนรู้พัฒนาตนเองอยู่ตลอดเวลา ยกตัวอย่างเช่น นายคณิง นาวงศ์ ดำรงตำแหน่งเป็นเลขานุการศูนย์เครือข่าย เป็นผู้ที่มีความกระตือรือร้น และพยายามเรียนรู้สิ่งใหม่ ๆ นำไปพัฒนาตนเองมากขึ้น เห็นได้ว่าผลของการทำงานแบบมีส่วนร่วมนอกจากจะเป็นการพัฒนาเกษตรกรแล้วยังเป็นการสร้างผู้นำคนใหม่ให้เกิดขึ้นในชุมชน นอกจากนี้ผู้นำที่เป็นคณะกรรมการและเป็นผู้นำกลุ่มเกษตรกรในหมู่บ้าน บางคนพัฒนาบทบาทเพิ่มมากขึ้น โดยการเรียนรู้แลกเปลี่ยนประสบการณ์กับผู้นำกลุ่มอื่นทำให้ได้เรียนรู้ข้อดีข้อบกพร่องของตนเอง และได้เรียนรู้ระบบการทำงานร่วมกัน จึงนำเทคนิคไปปรับใช้กับกลุ่มของตนเอง ทำให้สมาชิกกลุ่มยอมรับผู้นำเหล่านี้มากขึ้น และบางคนเป็นที่รู้จักชื่นชมของเกษตรกรคนอื่น ๆ ในหลายหมู่บ้านเพิ่มมากขึ้น

#### พัฒนากลุ่มเกษตรกร

ประสบการณ์การทำงานของเครือข่ายที่ผู้นำและเกษตรกรได้มีโอกาสเข้าร่วมประชุมในแต่ละครั้งสามารถนำไปเป็นบทเรียนให้ผู้นำและเกษตรกรนำไปปรับปรุงใช้กับกลุ่มของตนเองให้ดียิ่งขึ้น ทำให้การทำงานของกลุ่มพัฒนามากขึ้นและมีเกษตรกรหลายคนได้มีการเรียนรู้จากการเข้าร่วมประชุมทำให้เข้าใจเป้าหมายของการรวมกลุ่มมากขึ้น โดยพิจารณาจากการเกิดกลุ่มอาชีพใหม่ ๆ

เพิ่มขึ้น เช่น กลุ่มเพาะเห็ด กลุ่มเลี้ยงสัตว์ ซึ่งกลุ่มดังกล่าวมีการทำกิจกรรมและดำเนินการกลุ่มโดยยึดหลักการมีส่วนร่วมของสมาชิกทุกคน

### พัฒนาการติดต่อสื่อสาร

การทำงานร่วมกันแบบมีส่วนร่วมของเกษตรกรทำให้เกิดการแลกเปลี่ยนความรู้ประสบการณ์ของตนเองและเรื่องที่ตนเองได้เรียนรู้มาจากคนอื่นหรือจากองค์กร หน่วยงานรัฐที่ตนเองทำงานอยู่ ทำให้เกิดระบบการแลกเปลี่ยนข้อมูลข่าวสารในที่ประชุมทุกครั้ง บางครั้งเป็นข่าวเรื่องการเกษตรหรือเป็นข่าวเรื่องของกองทุนสนับสนุนกลุ่มเกษตรกรซึ่งเป็นข่าวที่สมาชิกทุกคนให้ความสนใจเป็นอย่างมาก เกษตรกรเห็นความสำคัญของการติดตามข่าวสารการเปลี่ยนแปลงของสถานการณ์ทางสังคมอย่างต่อเนื่องมากขึ้น ผู้นำกลุ่มเกิดความตื่นตัวต่อการรับรู้ข่าวสารที่สำคัญจากภายนอกและนำไปถ่ายทอดให้กับสมาชิกมากขึ้น

### พัฒนาการประสานความร่วมมือกับหน่วยงานราชการ/เอกชน นักวิจัย นักวิชาการ

การติดต่อประสานงานระหว่างศูนย์เครือข่ายกลุ่มอาชีพเกษตรกรกับองค์การบริหารส่วนตำบลและนักวิจัยจากองค์กรพัฒนาเอกชน (NGO) เกษตรกรเกิดทักษะการพัฒนาในด้านความรู้ด้านการติดต่อประสานงานกับหน่วยงานราชการ ได้เรียนรู้เทคนิคการเขียนโครงการเสนอของบประมาณโดยการสอนจากนักวิจัย คือ คุณโกมล สนั่นก้อง ได้เรียนรู้ประสบการณ์จากการถอดบทเรียนการประชุมและพบว่า การประสานการประชุมโดยผ่านทางคณะกรรมการองค์การบริหารส่วนตำบลจะทำให้ได้รับความร่วมมือจากชาวบ้านเป็นอย่างดี ทั้งนี้มีเหตุผลมาจากคณะกรรมการองค์การบริหารส่วนตำบล ส่วนใหญ่จะเป็นผู้นำในระดับหมู่บ้าน และเป็นผู้ที่ชาวบ้านให้การยอมรับนับถือเป็นอย่างมาก

### ความตื่นตัวของความร่วมมือความสามัคคีในชุมชนและหน่วยงานภายนอกชุมชน

ความตื่นตัวของผู้นำกลุ่มเกษตรกร ผู้นำในชุมชนและความตื่นตัวของสมาชิกอบต. ต่อการพัฒนาแนวใหม่ที่เน้นกระบวนการมีส่วนร่วมในการแก้ไขปัญหาซึ่งมีฐานความคิดและความต้องการของชุมชนเป็นหลักส่งผลให้เกิดส่งผลให้เกิดความตื่นตัวของความร่วมมือความสามัคคีในชุมชนในการร่วมกันแก้ไขปัญหาของชุมชนในเรื่องเศรษฐกิจหรือการพัฒนาทางเลือกอาชีพเพื่อสร้างรายได้ให้กับคนในชุมชนมากขึ้นและเกิดความร่วมมือช่วยกันแก้ปัญหาชุมชนในทุกๆเรื่องระหว่างกลุ่มเกษตรกรทุกกลุ่มในชุมชนและอบต. เช่น ปัญหาการเกษตร ปัญหาสิ่งแวดล้อมทำให้เกิดกลุ่มอนุรักษ์แม่น้ำปิง ปัญหาโรคเอดส์และอื่นๆ และพบว่าหน่วยงานภายนอกชุมชน โดยเฉพาะภาครัฐมีความตื่นตัวต่อการจัดทำโครงการสนับสนุนชุมชนผ่านระบบกลุ่มและเครือข่ายมากขึ้น

## เกิดโครงการ 2 โครงการ

จากการดำเนินงานของศูนย์เครือข่ายในระยะเวลา 7 เดือนพบว่า มีการจัดทำโครงการและพัฒนาโครงการ ดังนี้คือ

### 1. โครงการขายสารโปแตสเซียมคลอไรด์

จากการประชุมตกลงร่วมกันระหว่างตัวแทนเกษตรกรของทุกหมู่บ้าน ในการประชุมศูนย์เครือข่าย ตัวแทนเกษตรกรได้ลงมติเป็นเอกฉันท์ ว่าจะให้ศูนย์เครือข่ายเป็นตัวแทนขายสาร โปแตสเซียมคลอไรด์ ศูนย์เครือข่ายได้วางแผนว่าจะส่งคณะกรรมการไปสำรวจราคาและต่อรองซื้อสารกับพ่อค้าหรือตัวแทนจำหน่ายโดยตรง และจะซื้อกับตัวแทนจำหน่ายที่ขายได้ในราคาถูกที่สุด ผลจากการรวมกลุ่มกันซื้อทำให้เกษตรกรสามารถเพิ่มอำนาจในการต่อรองราคากับพ่อค้าทำให้สามารถซื้อสารได้ในราคาถูกกว่าท้องตลาด ช่วยลดต้นทุนการผลิตได้ ปัจจุบันศูนย์เครือข่ายกลุ่มอาชีพเกษตรกรได้ดำเนินการเป็นตัวแทนขายสารโปแตสเซียมคลอไรด์ให้แก่กลุ่มเกษตรกรทั้ง 11 หมู่บ้าน และกำหนดราคาขายสารถึงละ 5,300 บาท (1 ถัง/สาร 50 kg) มีข้อตกลงร่วมกันว่ากำไรที่ได้จากการขายสารจะนำเข้าศูนย์เครือข่ายถึงละ 200 บาท และให้ผู้จัดการดำเนินการนำสารมาขายถึงละ 100 บาท ต่อมาได้ตกลงกันว่าจะนำรายได้จากการขายสารที่แบ่งเข้าศูนย์เครือข่ายมาใช้ในการจ่ายค่าดำเนินการประชุม เช่น ค่ากระดาษ ค่าปากกา ค่าน้ำ ซึ่งจะมีการชี้แจงทุกครั้งในการประชุมว่าทางศูนย์เครือข่ายได้นำเงินไปใช้อะไรบ้าง มีรายได้ รายรับ รายจ่ายและคงเหลือเท่าไร

### 2. โครงการปุ๋ย

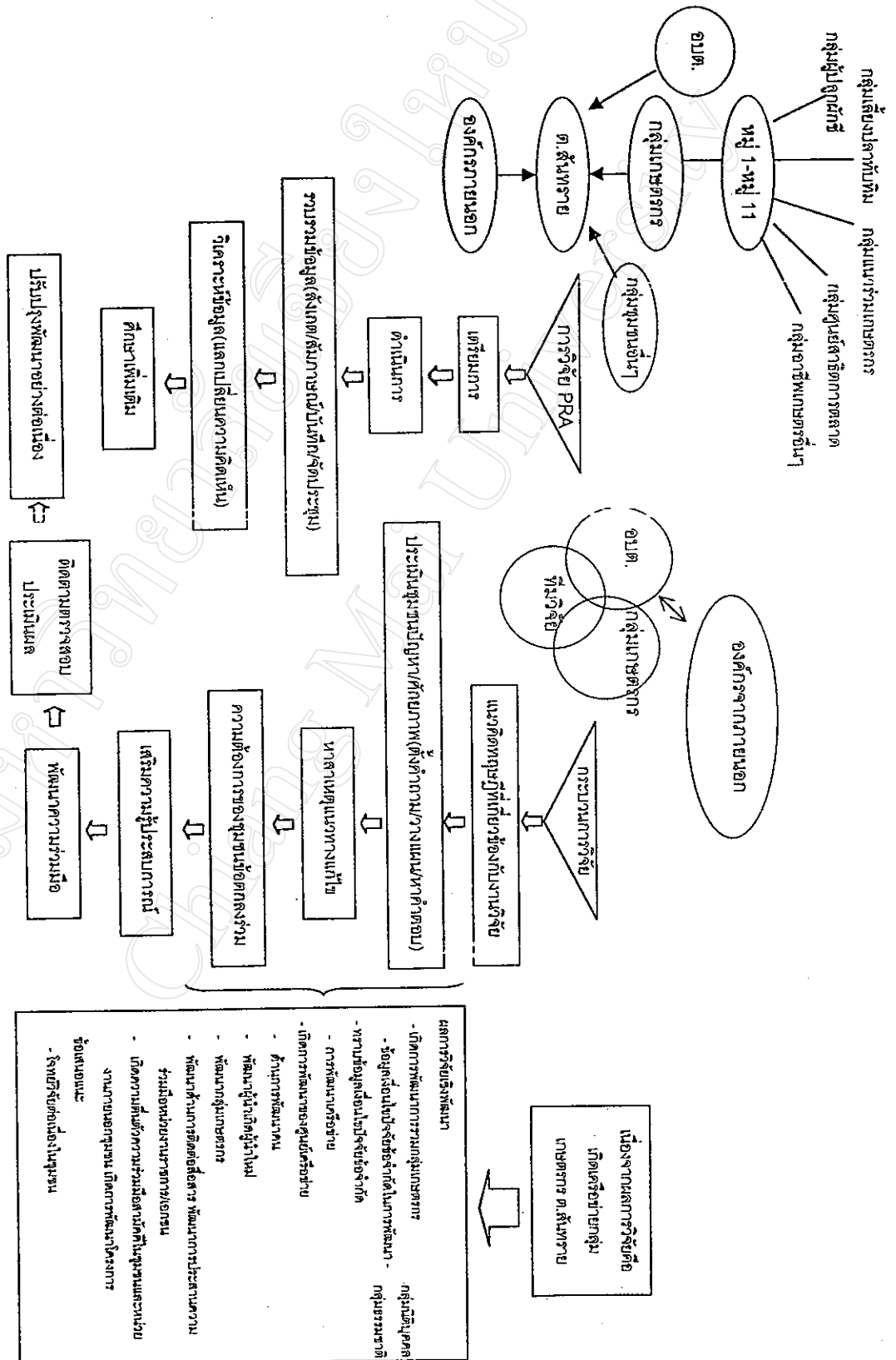
หลังจากศูนย์เครือข่ายได้ดำเนินการเป็นตัวแทนขายสาร โปแตสเซียมคลอไรด์ในระยะหนึ่ง มีเกษตรกรบางคนเสนอแนวคิดในที่ประชุมศูนย์เครือข่ายว่าควรจะมีการหาวิธีลดต้นทุนการผลิตก็คือ เสนอว่าต้องการให้ทางศูนย์เครือข่ายเป็นตัวแทนในการขายปุ๋ย เพราะปัจจุบันเกษตรกรต้องซื้อปุ๋ยจากร้านค้าปลีกย่อยในหมู่บ้านในราคาแพง ส่งผลให้ต้นทุนการผลิตยิ่งเพิ่มสูงขึ้นและความจำเป็นในการใช้ปุ๋ยมีมากขึ้นเพราะปัจจุบันลำไยมีผลผลิตน้อยลงเกษตรกรจึงต้องใส่ปุ๋ยในการบำรุงดินและต้นลำไยเพิ่มมากขึ้น ดังนั้นถ้าหากเกษตรกรสามารถรวมตัวกันซื้อปุ๋ยในปริมาณมากก็จะสามารถเพิ่มอำนาจต่อรองกับพ่อค้าให้สามารถซื้อปุ๋ยได้ในราคาขายส่ง ที่ประชุมเกษตรกรทุกคนแสดงความเห็นด้วยและตกลงกันว่าจะให้ทางศูนย์เครือข่ายเป็นตัวแทนในการขายปุ๋ย

ศูนย์เครือข่ายได้ดำเนินการประชุมกลุ่มย่อยระหว่างคณะกรรมการศูนย์เครือข่ายขึ้นและให้คณะกรรมการตัวแทนทั้ง 22 คน ทำการสำรวจหมู่บ้านของตนว่า เกษตรกรมีความต้องการใช้ปุ๋ยสูตรอะไร ยี่ห้ออะไร และใช้ในปริมาณเท่าไร แล้วให้ตัวแทนบอกกับเกษตรกรว่า ทางศูนย์จะเขียนโครงการปุ๋ยเสนอขอทุนสนับสนุนจาก อบต. และจะดำเนินการเป็นตัวแทนในการขายปุ๋ยราคาถูกให้แก่เกษตรกร

สรุปผลของการพัฒนาดังกล่าวทำให้เกษตรกรในตำบลสันทรายมีอาชีพเสริมและมีรายได้เพิ่มขึ้นจากเดิมซึ่งการพัฒนาที่สำคัญที่สุดคือ เกษตรกรเกิดทักษะแนวคิดกระบวนการมีส่วนร่วมในการแก้ไขปัญหา ส่งผลให้เกิดแนวคิดในการพึ่งตนเองซึ่งเป็นรากฐานสำคัญของการพัฒนาอย่างยั่งยืนของชุมชนชนบท

มหาวิทยาลัยเชียงใหม่  
Chiang Mai University

แผนภูมิที่ 11 ขั้นตอนการพัฒนาเครือข่ายกลุ่มอาชีพ ของกลุ่มเกษตรกร ต.สันทราย



### ข้อเสนอแนะ

จากการศึกษาวิจัยการพัฒนาเครือข่ายของกลุ่มอาชีพเกษตรกรตำบลสันทราย อำเภอสารภี จังหวัดเชียงใหม่ ที่วิจัยพบว่า ศูนย์เครือข่ายมีเงื่อนไข ปัจจัย และข้อจำกัดในการพัฒนาศูนย์เครือข่ายอยู่ด้วยกันหลายประการ ดังนั้นที่วิจัยจึงมีข้อเสนอแนะดังต่อไปนี้ คือ

1. เงื่อนไขในการพัฒนาศูนย์เครือข่ายเรื่องแนวความคิดกระบวนการมีส่วนร่วมของตัวแทนกลุ่มเกษตรกรในแต่ละหมู่บ้าน พบว่า ตัวแทนกลุ่มเกษตรกรในแต่ละหมู่บ้านหลายคนเกิดทักษะแนวความคิดกระบวนการมีส่วนร่วม แต่มีตัวแทนบางคนที่ไม่เข้าใจอย่างแท้จริง สืบเหตุได้จากตัวแทนบางคนนำเสนอความคิดความต้องการของตนเองเพียงฝ่ายเดียวต่อศูนย์เครือข่าย ขาดการระดมความคิด ความต้องการของสมาชิกในหมู่บ้าน ทำให้ศูนย์เครือข่ายขาดการรับข้อมูลปัญหาจากสมาชิกส่วนใหญ่อย่างแท้จริง ส่งผลให้การแก้ไขปัญหาก่อขึ้นไม่ทั่วถึง การพัฒนาจึงเกิดขึ้นกับคนกลุ่มน้อย ดังนั้นศูนย์เครือข่ายจึงควรวางนโยบายพัฒนาบุคคลากร โดยมีเป้าหมายเน้นการพัฒนาแนวความคิดกระบวนการมีส่วนร่วมของตัวแทนกลุ่มเกษตรกรแต่ละหมู่บ้าน และคณะกรรมการกลางของศูนย์เครือข่ายให้เกิดการเรียนรู้ และมีส่วนร่วมอย่างแท้จริง

2. เงื่อนไขกระบวนการเกิดคณะกรรมการกลางศูนย์เครือข่าย พบว่า กระบวนการเกิดคณะกรรมการกลางบางคนไม่ได้เป็นไปตามแนวทางที่ ตัวแทนเกษตรกรทุกคนร่วมกันวางแผนไว้คือ ตัวแทนเกษตรกรในแต่ละหมู่บ้านจะต้องมาจากการเลือกของสมาชิกในแต่ละหมู่บ้าน แต่จากการศึกษาพบว่า ตัวแทนของหมู่บ้านบางคนถูกบังคับจากผู้ใหญ่บ้านให้ไปเข้าร่วมประชุมในวันที่มีการคัดเลือกคณะกรรมการกลาง ทำให้ศูนย์เครือข่ายได้คณะกรรมการกลางบางคนที่ไม่มีความพร้อม เข้าร่วมทำงาน เมื่อมีการจัดประชุมศูนย์เครือข่าย พบว่า คณะกรรมการเหล่านี้มักไม่มาร่วมประชุมหรือมาบ้างเป็นบางครั้ง ส่งผลให้การดำเนินงานของศูนย์เครือข่ายขาดความสมบูรณ์ในด้านการระดมความคิด และขาดความเชื่อมโยงอย่างต่อเนื่องกับหมู่บ้านที่ตัวแทนไม่มาประชุม การพัฒนาจึงเกิดล่าช้า ดังนั้น ศูนย์เครือข่ายควรพิจารณาผลการดำเนินงานที่ผ่านมาของคณะกรรมการกลางทุกคน หาข้อสรุปร่วมกันใหม่อีกครั้งในการคัดเลือกคณะกรรมการกลางศูนย์เครือข่ายครั้งใหม่ ศูนย์เครือข่ายจะต้องให้ความสำคัญกับตัวแทนในการร่วมกันวางแผน และร่วมปฏิบัติในทุกขั้นตอน เพื่อให้ได้ตัวแทนที่มีประสิทธิภาพ และมีความเสียสละอย่างแท้จริงเข้ามาทำงานกับศูนย์เครือข่าย

3. ปัจจัยแนวความคิดของผู้นำในกระบวนการกลุ่ม และตัวผู้นำ ซึ่งผู้นำในที่นี้ คือ ประธานศูนย์เครือข่ายกลุ่มอาชีพเกษตรกรตำบลสันทราย เป็นผู้ที่มีความสำคัญต่อการพัฒนาของศูนย์เครือข่าย เพราะประธานศูนย์เครือข่ายมีบทบาทในการขับเคลื่อนการดำเนินงานของศูนย์เครือข่ายในทุกขั้นตอนของการทำกิจกรรมร่วมกัน จากข้อสรุปการแสดงความคิดเห็นของคณะกรรมการกลาง

และตัวแทนเกษตรกรในรายงานการประชุมศูนย์เครือข่ายครั้งที่ 5 พบว่า การดำเนินงานของศูนย์เครือข่ายยังขาดการระดมความคิดเห็นจากสมาชิก และแผนงานที่ทำส่วนใหญ่เป็นแนวคิดของประธานศูนย์เครือข่าย และตัวแทนเกษตรกรเพียงบางส่วนเท่านั้น ทำให้ผลการดำเนินงานที่ผ่านมา การแก้ไขปัญหาไม่สามารถตอบสนองความต้องการของชาวบ้านส่วนใหญ่ของชุมชนได้ แต่เป็นการแก้ไขปัญหาของชาวบ้านได้เพียงบางกลุ่ม และยังคงส่งผลให้ตัวแทนบางคนขาดความเชื่อมั่นในการทำงานของศูนย์เครือข่าย จึงไม่เข้าร่วมประชุมอีกทำให้การพัฒนาของศูนย์เครือข่ายเกิดขงักและเกิดความล่าช้า ดังนั้น คณะกรรมการกลางของศูนย์เครือข่ายทุกคนควรจะต้องร่วมมือกันแสดงแนวคิด และกระตุ้นให้ประธานศูนย์เครือข่ายเกิดความเข้าใจในแนวคิดกระบวนการมีส่วนร่วมอย่างแท้จริง เพื่อการพัฒนาศูนย์เครือข่ายสามารถขับเคลื่อนได้เร็วขึ้นและสามารถแก้ปัญหาเพื่อตอบสนองความต้องการของชาวบ้านส่วนใหญ่ในชุมชนได้

4. ปัจจัยระบบการทำงาน และการบริหารจัดการศูนย์เครือข่าย จากการศึกษาพบว่า ระบบการทำงาน และการบริหารจัดการศูนย์เครือข่ายยังมีข้อบกพร่องที่เป็นอุปสรรคต่อการพัฒนาศูนย์เครือข่ายอยู่หลายด้าน ดังนั้น ศูนย์เครือข่ายควรจะมีการปรับปรุงเปลี่ยนแปลงรูปแบบระบบการดำเนินงาน และการบริหารจัดการศูนย์เครือข่ายขึ้นใหม่ โดยศูนย์เครือข่ายควรเน้นให้ตัวแทน และคณะกรรมการกลางทุกคนมีส่วนร่วมในการทำกิจกรรมทุกขั้นตอน และเน้นการกระจายงานให้ตัวแทนทุกคนได้มีส่วนร่วมทำกิจกรรมอย่างทั่วถึง และเสมอภาคกัน เพราะจะทำให้ตัวแทน และคณะกรรมการกลางทุกคนเกิดการเรียนรู้ แลกเปลี่ยน แนวความคิด และต้องการเข้ามามีส่วนร่วมในกิจกรรมทุกขั้นตอนมากขึ้น ซึ่งจะส่งผลให้การพัฒนาศูนย์เครือข่ายสามารถพัฒนาไปได้อย่างรวดเร็วบนพื้นฐานของกระบวนการมีส่วนร่วมอย่างแท้จริง

5. การศึกษาพบว่า ในตำบลสันทรายทุกหมู่บ้านเกษตรกรมีการรวมกลุ่มออมทรัพย์สัจจะ ซึ่งเป็นแนวคิดการระดมทุน เพื่อช่วยเหลือกันของเกษตรกร การดำเนินงานของกลุ่มออมทรัพย์ในปัจจุบันพบว่า กลุ่มออมทรัพย์ในแต่ละหมู่บ้านมีเงินสะสมของกลุ่มประมาณกลุ่มละ 200,000 บาท (สองแสนบาท) ขึ้นไป การดำเนินงานของกลุ่มออมทรัพย์หลายกลุ่มได้มีการปล่อยเงินกู้ให้สมาชิก กู้ยืม และคืดดอกเบี้ยในอัตราต่ำ บางกลุ่มพบว่าเงินออมสะสมมีมาก แต่ความต้องการกู้ของสมาชิกมีน้อย ทำให้กลุ่มต้องนำเงินไปฝากกับธนาคาร และได้ดอกเบี้ยในอัตราต่ำ ดังนั้นทีมวิจัยขอเสนอ โจทย์วิจัยต่อเนื่องใน ตำบลสันทรายคือ ควรมีการศึกษาเพิ่มเติมในประเด็น แนวทางการพัฒนาการบริหารจัดการรูปแบบกลุ่มออมทรัพย์ใน 11หมู่บ้าน โดยมีเป้าหมายเพื่อพัฒนารูปแบบการบริหารจัดการกลุ่มออมทรัพย์ให้มีประสิทธิภาพมากขึ้นและส่งผลให้เกิดการแก้ปัญหาความต้องการทุนของสมาชิกหรือเพิ่มสวัสดิการสาธารณะให้แก่ชุมชนได้



6. จากการศึกษาที่วิจัยพบว่า เงื่อนไข ปัจจัย และข้อจำกัดของการพัฒนาศูนย์เครือข่ายกลุ่มเกษตรกรที่สำคัญ คือ โครงสร้างของศูนย์เครือข่ายกลุ่มเกษตรกร ดังนั้นจึงขอเสนอโจทย์วิจัยต่อเนื่อง คือควรมีการศึกษาวิจัยประเด็น แนวทางการพัฒนารูปแบบโครงสร้างของศูนย์เครือข่าย โดยมีเป้าหมายเพื่อพัฒนาโครงสร้างของศูนย์เครือข่ายกลุ่มเกษตรกรให้มีประสิทธิภาพมากขึ้นซึ่งจะส่งผลให้ศูนย์เครือข่ายเกิดการพัฒนาอย่างต่อเนื่องและสามารถกระจายการแก้ไขปัญหาไปสู่ชุมชนได้อย่างทั่วถึงต่อไปในอนาคต