

มหาวิทยาลัยเชียงใหม่  
Chiang Mai University

**APPENDICES**

## Appendix A. Wild plant species known and utilized by Karen people

No	Scientific name	Family	Phenology	Karen name	Use	Seasonal
1.	<i>Acacia megaladena</i> Desv. var. <i>megaladena</i>	Leguminosae, Mimosoideae	P	โพธิ์วิเต้า	1	Y
2.	<i>Adenia heterophylla</i> (Bl.) Kds. ssp. <i>heterophylla</i> var. <i>heterophylla</i>	Passifloraceae	A	ปอมือเต้า	3	D
3.	<i>Ageratum conyzoides</i> L.	Compositae	A	หนอเนอจี	2,4,7	Y
4.	<i>Albizia chinensis</i> (Osb.) Merr.	Leguminosae, Mimosoideae	P	โพพุดเส	1	Y
5.	<i>Albizia odoratissima</i> (L. f.) Bth.	Leguminosae, Mimosoideae	P	คะ	1,4	Y
6.	<i>Alocasia macrorhizos</i> (L.) G. Don	Araceae	P	ช็อกกลา	1,2	R
7.	<i>Alocasia odorata</i> (Robx.) C. Koch	Araceae	P	ช็อกทึบ	1,2	Y
8.	<i>Alpinia galanga</i> (L.) Willd.	Zingiberaceae	P	เสื่อเช	1	Y
9.	<i>Alpinia malaccensis</i> (Burm. f.) Rosc.	Zingiberaceae	P	เพาะกาคี	4	Y
10.	<i>Amaranthus spinosus</i> L.	Amaranthaceae	A	เกอลอแมเต้า	2	Y
11.	<i>Amaranthus viridis</i> L.	Amaranthaceae	A	เกอลอแมเต้า	1,2	Y
12.	<i>Amomum siamense</i> Craib	Zingiberaceae	P	เพาะเบือยซ่า	1	D
13.	<i>Anneslea fragrans</i> Wall.	Theaceae	P	ท้อปโล	4	Y
14.	<i>Antidesma acidum</i> Retz.	Euphorbiaceae	P	ท่อน้ำ	4,11	D
15.	<i>Aporosa villosa</i> (Lindl.) Baill.	Euphorbiaceae	P	เบือะจ้อ	7	D
16.	<i>Ardisia corymbifera</i> Mez var. <i>corymbifera</i>	Myrsinaceae	P	ทะมลาชี	1,7,10	Y

17. <i>Ardisia crenata</i> Sims var. <i>crenata</i>	Myrsinaceae	P	พรมี่กีดี้	7	Y
18. <i>Ardisia villosa</i> Roxb.	Myrsinaceae	P	เบอะงรี	7	D
19. <i>Artemisia indica</i> Willd.	Compositae	A	พอชอปรุ	4	Y
20. <i>Artocarpus lakoocha</i> Roxb.	Moraceae	P	เบอะง่า	1,7	D
* 21. <i>Artocarpus heterophyllus</i> Lmk.	Moraceae	P	เบอะทงอทล่า	1,7	Y
* 22. <i>Averrhoa carambola</i> L.	Oxalidaceae	P	มะเปดล่า	7	R
23. <i>Baccaurea ramiflora</i> Lour.	Euphorbiaceae	P	ล่ำเบือจะจือ	7	R
* 24. <i>Basella alba</i> L.	Basellaceae	A	ผักปลัง	1	Y
25. <i>Bauhinia ornata</i> Kurz var. <i>kerrii</i> (Gagnep.) K. & S.S. Lar.	Leguminosae, Caesalpinoideae	P	เกอเฮพอ	1	D
26. <i>Bidens pilosa</i> L. var. <i>minor</i> (Bl.) Sherff	Compositae	A	หุ้ยเมงี่ยเด๊ะ	2	Y
27. <i>Bischofia javanica</i> Bl.	Euphorbiaceae	P	ชะเตอ	7	R
28. <i>Blumea balsamifera</i> (L.) DC.	Compositae	A	แปงว	1	Y
* 29. <i>Brassica juncea</i> (L.) Crem.	Cruciferae	A	เซอะบะเด๊ะ	1	Y
* 30. <i>Brassica oleracea</i> L.	Cruciferae	A	เซอะบะเด๊ะ	1	Y
31. <i>Brassiopsis ficifolia</i> Dunn	Araliaceae	P	ห่อเบดอ	1	D
32. <i>Broussonetia papyrifera</i> (L.) Vent.	Moraceae	P	สะทลเด๊ะ	2	Y
33. <i>Brucea javanica</i> (L.) Merr.	Simaroubaceae	P	เสีลล่า	10,13	D

34. <i>Buchanania lanzan</i> Spreng.	Anacardiaceae	P	ชาโก๊กร	3	Y
35. <i>Buddleja asiatica</i> Lour.	Loganiaceae	P	พอกกึนเบ	4	Y
36. <i>Caesalpinia digyna</i> Rottl.	Leguminosae, Caesalpinioideae	P	พีชีซ่า	7	Y
37. <i>Camellia sinensis</i> (L.) O.K. var. <i>assamica</i> (Mast.) Kita.	Theaceae	P	นอหม้อ	6	Y
* 38. <i>Capsicum annuum</i> L.	Solanaceae	A	มีซ่า	10	Y
39. <i>Caryota mitis</i> Lour.	Palmae	P	โหลตี้	1	Y
40. <i>Castanopsis tribuloides</i> (Sm.) A. DC.	Fagaceae	P	เซโพปริ	13	Y
41. <i>Celastrus paniculatus</i> Willd.	Celastraceae	P	เต๋อะตีเบอะอะ	1,4	D
42. <i>Celtis timorensis</i> Span.	Ulmaceae	P	นะป้อจ	4	Y
43. <i>Centella asiatica</i> (L.) Urb.	Umbelliferae	A	ชวีโพค้อหล้อ	1	Y
44. <i>Cissus repens</i> Lmk.	Vitaceae	P	โพญเต๊ะ	1	D
* 45. <i>Citrullus lanatus</i> (Thunb.) Matsum. & Nakai	Cucurbitaceae	A	เต๋อโกะเง๊ะ	1	Y
* 46. <i>Citrus limon</i> (L.) Burm. f.	Rutaceae	P	มาแง	7,10	Y
47. <i>Clausena lenis</i> Drake	Rutaceae	P	ญาป้อลา	1,4	Y
48. <i>Clerodendrum glandulosum</i> Colebr. ex Lindl.	Verbenaceae	P	ช้อค้อเต๊ะ	1,2	Y
49. <i>Clerodendrum paniculatum</i> L.	Verbenaceae	P	ห้อค้อเต๊ะ	1	D
50. <i>Clerodendrum serratum</i> (L.) Moon var. <i>wallichii</i> Cl.	Verbenaceae	P	ชวีโคะเง๊ะ	1	D
51. <i>Coccinia grandis</i> (L.) Voigt	Cucurbitaceae	A	พะแคะเต๊ะ	1	Y

52. <i>Colocasia esculenta</i> (L.) Schott	Araceae	A	เก๋อกรือบอด	1	Y
53. <i>Conyza sumatrensis</i> (Retz.) Walk.	Compositae	A	แมงมาปีเต๊ะ	1	Y
* 54. <i>Coriandrum sativum</i> L.	Umbelliferae	A	ค็อโปะ	11	Y
55. <i>Crassocephalum crepidioides</i> (Bth.) S. Moore	Compositae	A	นอปออี	2	Y
56. <i>Cratogeomys cochinchinense</i> (Lour.) Bl.	Guttiferae, Hypericeae	P	แซวโซเต๊ะ	1	R
57. <i>Cratogeomys formosum</i> (Jack) Dyer ssp. <i>pruniflorum</i> (Kurz) Gog.	Guttiferae, Hypericeae	P	เส้เกอะโจ	4	D
58. <i>Crotalaria ferruginea</i> Grah. ex Bth.	Leguminosae,	A	แจ่งแค้เต๊ะ	1	D
	Papilionoideae				
59. <i>Croton robustus</i> Kurz	Euphorbiaceae	P	เส้กำว่า	4	Y
60. <i>Curculigo capitulata</i> (Lour.) O.K.	Amaryllidaceae	P	โตหล่าอี	12	Y
61. <i>Curcuma parviflora</i> Wall.	Zingiberaceae	P	เพอะคาคี	4	Y
62. <i>Curcuma</i> sp.	Zingiberaceae	P	เส้บอด	10,11	Y
63. <i>Curcuma zedoaria</i> (Berg.) Rosc.	Zingiberaceae	P	เพอะพอด	1	R
* 64. <i>Cymbopogon citatus</i> (DC.) Stapf	Gramineae	P	ห่อวอเตอะโปะ	4	Y
65. <i>Cyperus kyllingia</i> Endl.	Cyperaceae	P	แซนอญ	11	Y
66. <i>Dalbergia cultrata</i> Grah. ex Bth. var. <i>cultrata</i>	Leguminosae,	P	เส้รี	5	Y
	Papilionoideae				
67. <i>Dalbergia discolor</i> Bl. ex Miq.	Leguminosae,	P	หอดกลอเบะ	4	Y
	Papilionoideae				
68. <i>Dioscorea hispida</i> Denn. var. <i>hispida</i>	Dioscoreaceae	P	คถึ	4	Y

* 69. <i>Diospyros kaki</i> Thunb.	Ebenaceae	P	เด็ยโหลมะ	7	D
70. <i>Diospyros rhodocalyx</i> Kurz	Ebenaceae	P	เด็ยโหลมอ	7	D
71. <i>Diplazium esculentum</i> (Retz.) Sw.	Athyriaceae	P	โปล้ดแปลเด็ยเต้	1	D
72. <i>Dipterocarpus obtusifolius</i> Teijsm. ex Miq. var. <i>obtusifolius</i>	Dipterocarpaceae	P	เตอะหล่าทอ	5	Y
73. <i>Dipterocarpus tuberculatus</i> Roxb. var. <i>tuberculatus</i>	Dipterocarpaceae	P	ซุข่า	5	Y
* 74. <i>Elaeagnus conferta</i> Roxb.	Elaeagnaceae	P	เด็ยโฝ	7	D
75. <i>Embelia sessiliflora</i> Kurz	Myrsinaceae	P	เบะละเบละ	1	D
76. <i>Entada rheedii</i> Spreng.	Leguminosae, Mimosoideae	P	มิริเกะเต้	1	D
77. <i>Equisetum debile</i> Roxb. ex Vauch.	Equisetaceae	P	ก้อซอปกอว	4	Y
* 78. <i>Eryngium foetidum</i> L.	Umbelliferae	A	ค้อโปะกอล	1	Y
79. <i>Eugenia cumini</i> (L.) Druce	Myrtaceae	P	เด็ย	7	R
80. <i>Eugenia fruticosa</i> (DC.) Roxb.	Myrtaceae	P	เด็ยมีงะ	1	R
81. <i>Euodia triphylla</i> DC.	Rutaceae	P	เด็ยเด็ยเซอะซอ	1	Y
* 82. <i>Eupatorium adenophorum</i> Spreng.	Compositae	P	ทีโปกะซุ	4	Y
* 83. <i>Eupatorium odoratum</i> L.	Compositae	P	ทีโปกะ	4	Y
* 84. <i>Euphorbia heterophylla</i> L.	Euphorbiaceae	A	เตอะสีถุ	4	Y
* 85. <i>Fagopyrum esculentum</i> Moen.	Polygonaceae	A	เซอะเต้โปล้	1	D

86. <i>Ficus hispida</i> L.f. var. <i>hispida</i>	Moraceae	P	เดอะเอทหน้า	4	Y
87. <i>Ficus semicordata</i> B.-H. ex J.E. Sm. var. <i>semicordata</i>	Moraceae	P	เสียดูยสำ	7	R
88. <i>Flacourtia indica</i> (Burm. f.) Merr.	Flacourtiaceae	P	เสียดูยสำ	7	D
89. <i>Floscopa scandens</i> Lour.	Commelinaceae	P	เกอโปเจ๊ะ	1	D
90. <i>Forrestia glabratus</i> (Hassk.) Hassk.	Commelinaceae	P	เกอโปพะโคะ	1,2	D
91. <i>Forrestia mollissima</i> (Bl.) Kds. forma <i>mollissima</i>	Commelinaceae	P	เกอโปโพเจ๊ะ	1	D
92. <i>Garuga pinnata</i> Roxb.	Burseraceae	P	พะสะเด	1	D
93. <i>Globba nuda</i> K. Lar.	Zingiberaceae	P	เสอะเอ	4,10,11	Y
94. <i>Glochidion coccineum</i> (B.-H.) M.-A.	Euphorbiaceae	P	เสอเพลงะ	1	D
95. <i>Glochidion eriocarpum</i> Champ.	Euphorbiaceae	P	ปอเมถะเต๊ะ	1	D
96. <i>Glochidion sphaerogymum</i> (M.-A.) Kurz	Euphorbiaceae	P	เสอเพลงะ	1	D
97. <i>Gluta obovata</i> Craib	Anacardiaceae	P	ชู	16	D
* 98. <i>Gossypium barbadense</i> L. var. <i>acuminatum</i> (Roxb.) Mast.	Malvaceae	A	นแนวอป่า	13	Y
99. <i>Halopegia brachystachys</i> Craib	Marantaceae	P	หล่าจรี	14	Y
100. <i>Hedyotis tenelliflora</i> Bl. var. <i>kerrii</i> (Craib) Fuku.	Rubiaceae	A	เตอสีนอโพ	4	Y
101. <i>Helicteres hirsuta</i> Lour.	Sterculiaceae	P	ชาโบลมด	7	D
* 102. <i>Houttuynia cordata</i> Thunb.	Sauraniaceae	A	ต่านเอตีเต๊ะ	1	Y
103. <i>Hydrocotyle sibthorpioides</i> Lmk.	Umbelliferae	A	ช้อโพกอหล่อ	1	Y

		A	หอยพริ้ว	17	D
104.	<i>Hypitis suaveolens</i> (L.) Poit.				
105.	<i>Hyspera nitida</i> Miers	P	ทานก้อเล้าหม้อ	4	Y
106.	<i>Imperata cylindrica</i> (L.) P. Beauv. var. <i>major</i> (Nees) C.E. Hubb. ex Gramineae Hubb. & Vaugh.	P	เกอซี	11	Y
107.	<i>Indigofera caloneura</i> Kurz	P	ทอกลอไฟ	4	Y
108.	<i>Ipomoea aquatica</i> Forsk.	A	มะปูด	1	Y
* 109.	<i>Ipomoea batatas</i> (L.) Lamk.	A	นวมจอบาวา	1,13	R
* 110.	<i>Jatropha curcas</i> L.	P	เสโร	18	Y
* 111.	<i>Lablab purpureus</i> (L.) Sw.	A	บอระसा	1	D
* 112.	<i>Lantana camara</i> L.	P	ทอ	4	Y
113.	<i>Lasia spinosa</i> (L.) Thw.	P	หอยต้อโปด	1	D
114.	<i>Lespedeza parviflora</i> Kurz	P	ขยู่	5	Y
* 115.	<i>Leucaena leucocephala</i> (Lmk.) De Wit	P	โพซุเส	1	Y
116.	<i>Limnophila indica</i> (L.) Druce	A	ตะบือเต๊ะ	1	Y
117.	<i>Lithocarpus fenestratus</i> (Roxb.) Rehd.	P	เขตา	13	D
118.	<i>Litsea semicarpifolia</i> Wall. ex Nees	P	เสถอสา	7	R
119.	<i>Ludwigia hyssopifolia</i> (G.Don) Exell	A	ตาข่าเต๊ะ	1	D



	A	I	D
* 120. <i>Lycopersicon lycopersicum</i> (L.) Kart.	Solanaceae	1	D
121. <i>Lygodium flexuosum</i> (L.) Sw.	Schizaeaceae	1,4	D
122. <i>Mallotus philippensis</i> (Lmk.) M. -A.	Euphorbiaceae	4	Y
123. <i>Markhamia stipulata</i> (Wall.) Seem. ex K. Sch. var. <i>kerrii</i> Sprague	Bignoniaceae	1	D
124. <i>Melastoma houtteanum</i> Naud.	Melastomataceae	7	R
125. <i>Melastoma normale</i> D. Don var. <i>normale</i>	Melastomataceae	7	R
126. <i>Meliosma simplicifolia</i> (Roxb.) Walp. ssp. <i>fordii</i> (Hemsl. ex Forb. & Hemsl.) Beus.	Sabiaceae	1	D
* 127. <i>Mentha arvensis</i> L.	Labiatae	11	Y
128. <i>Michelia baillonii</i> Pierre	Magnoliaceae	9	D
129. <i>Micromelum falcatum</i> (Lour.) Tana.	Rutaceae	4	Y
130. <i>Milletitia pachycarpa</i> Bth.	Leguminosae, Papilionoideae	13	D
131. <i>Monochoria hastata</i> (L.) Solms	Pontederiaceae	1	Y
132. <i>Mussaenda parva</i> Wall. ex G. Don	Rubiaceae	2	Y
133. <i>Mussaenda sandariana</i> Roxb.	Rubiaceae	4	Y
134. <i>Oenanthe javanica</i> (Bl.) DC.	Umbelliferae	1	Y
135. <i>Ophiopogon brevipes</i> Craib	Liliaceae	11	D
136. <i>Oroxylum indicum</i> (L.) Kurz	Bignoniaceae	2,13	D
137. <i>Ostodes paniculata</i> Bl.	Euphorbiaceae	1	Y

138. <i>Pandanus penetrans</i> St. John	Pandanaceae	P	ไม่มี	4	Y
* 139. <i>Pedilanthus tithymaloides</i> (L.) Poit.	Euphorbiaceae	P	พะยะพอ	1	D
140. <i>Phoenix loureiri</i> Kunth var. <i>loureiri</i>	Palmae	P	คาปัด	1	D
141. <i>Phrynium capitatum</i> Willd.	Marantaceae	P	หล่าชลือ	14	Y
142. <i>Phyllanthus emblica</i> L.	Euphorbiaceae	P	ชิงญา	4,7	R
143. <i>Physalis angulata</i> L.	Solanaceae	A	โศอเต้	1	D
144. <i>Piloselloides hirsuta</i> (Forsk.) C. Jeff.	Compositae	P	เตอสีซอคะ	4	Y
145. <i>Pinus kesiya</i> Roy. ex Gord.	Pinaceae	P	โฉบอ, ไชวา	4,5	Y
146. <i>Pinus merkusii</i> Jungh. & De Vriese	Pinaceae	P	ไชงู	5	Y
147. <i>Piper betel</i> L.	Piperaceae	P	ห่อพืหล่า	11	Y
148. <i>Piper retrofractum</i> Vahl	Piperaceae	P	ญาหรีเต้	1	R
* 149. <i>Plantago major</i> L.	Plantaginaceae	A	คเวอฝอเต้	1	Y
150. <i>Plectranthus striatus</i> Bth.	Labiatae	P	ฝอนอ	4	Y
151. <i>Pogostemon menthoides</i> Bl.	Labiatae	P	พอจูกู	11	Y
152. <i>Polygala chinensis</i> L.	Polygalaceae	A	แห่มกะ	4	Y
153. <i>Pratia begoniifolia</i> (Wall. ex Roxb.) Lindl.	Campanulaceae	A	เบอะงาพืเต้	1	D
154. <i>Protium serratum</i> (Wall. ex Colebr.) Engl.	Burseraceae	A	เซอะฝี่	4	Y
* 155. <i>Prunus persica</i> (L.) Bat.	Rosaceae	P	พ้ม	7	D

	Myrtaceae	P	ชื่อย่อไม้มะ	7	Y
* 156. <i>Psidium guajava</i> L.					
157. <i>Quercus brandisiana</i> Kurz	Fagaceae	P	เซโกไทรก	5,18	Y
158. <i>Quercus kerrii</i> Craib var. <i>kerrii</i>	Fagaceae	P	เส้เกาะป่า	5,18	Y
159. <i>Quercus kingiana</i> Craib	Fagaceae	P	เซตี	5	Y
160. <i>Quercus vestita</i> Rehd. & Wils.	Fagaceae	P	เซบอมะ	3,9	Y
161. <i>Rhus chinensis</i> Mill.	Anacardiaceae	P	เส้เคาะ	1	Y
* 162. <i>Ricinus communis</i> L.	Euphorbiaceae	P	คันทิล่า	4	Y
* 163. <i>Rorippa dubia</i> (Pers.) Hara	Cruciferae	A	เซอะระมะมีเคาะ	1	D
164. <i>Rubus ellipticus</i> J.E. Sm. forma <i>obcordatus</i> Franch.	Rosaceae	P	โกหวาล่า	7	D
165. <i>Sagittaria sagittifolia</i> L. ssp. <i>leucopetala</i> (Miq.) Hart.	Alismataceae	A	โหนเซอฆ่าเคาะ	1	D
166. <i>Sambucus javanica</i> Reinw. ex Bl. ssp. <i>javanica</i>	Caprifoliaceae	P	เคอส์กัจ	4	Y
167. <i>Sapindus narak</i> DC.	Sapindaceae	P	สะพลเค	4	Y
168. <i>Saurauia nepaulensis</i> DC.	Saurauaceae	P	นาทูปอ	7	D
169. <i>Saurauia roxburghii</i> Wall.	Saurauaceae	P	คักลาปอ	5	Y
170. <i>Sauropus androgynus</i> (L.) Merr.	Euphorbiaceae	P	ค้ำเซอเคาะ	1	D
171. <i>Schima wallichii</i> (DC.) Korth.	Theaceae	P	เคอีย็เซ	5	D
172. <i>Scoparia dulcis</i> L.	Scrophulariaceae	A	นอโหระเวเคาะ	1	Y
173. <i>Scurrula ferruginea</i> (Jack) Dans.	Loranthaceae	P	ลอมมอเซ	4,7	Y

174.	<i>Securinega virosa</i> (Roxb. ex Willd.) Baill.	Euphorbiaceae	P	มิถุนายน-มิถุนายน	4	Y
* 175.	<i>Senna alata</i> (L.) Roxb.	Leguminosae, Caesalpinioideae	P	ขาลมอ	4	Y
176.	<i>Senna siamea</i> (Lmk.) Irw. & Barn.	Leguminosae, Caesalpinioideae	P	ฝ้าย โสฬ้า	7	D
177.	<i>Shorea obtusa</i> Wall. ex Bl.	Dipterocarpaceae	P	หล้านิ	4,5	Y
178.	<i>Shorea siamensis</i> Miq. var. <i>siamensis</i>	Dipterocarpaceae	P	หล้านิเบาะ	5	Y
179.	<i>Smilax perfoliata</i> Lour.	Smilacaceae	P	ชอเกอฮิ	1	D
* 180.	<i>Solanum aculeatissimum</i> Jacq.	Solanaceae	A	สะกอฮอ	1	Y
* 181.	<i>Solanum melongena</i> L.	Solanaceae	A	สะกอฮอ	1,4	Y
* 182.	<i>Solanum torvum</i> Swz.	Solanaceae	A	สะกอข่าไฟ	1	R
183.	<i>Spilanthes paniculata</i> Wall. ex DC.	Compositae	A	ฮอเตอเตื่อ	1	Y
184.	<i>Spondias axillaris</i> Roxb.	Anacardiaceae	P	พาสะเล	1	D
185.	<i>Spondias pinnata</i> (L. f.) Kurz	Anacardiaceae	P	มะกอเจื่อ	1	R
186.	<i>Sterculia villosa</i> Roxb.	Sterculiaceae	P	ถ่อ	3	Y
187.	<i>Styrax rugosus</i> Kurz	Syracaceae	P	บอเทอสา	1	D
* 188.	<i>Tagetes patula</i> L.	Compositae	A	พอพูพะโค	1	R
* 189.	<i>Tamarindus indica</i> L.	Leguminosae, Caesalpinioideae	P	สะมอเกด	1	D
190.	<i>Terminalia chebula</i> Retz. var. <i>chebula</i>	Combretaceae	P	มะมาสา	1,4	D

	Theaceae	P	ชื่อ	5,9	Y
191. <i>Ternstroemia gymnanthera</i> (Wight & Arn.) Bedd.					
192. <i>Thyrsostachys siamensis</i> (Kurz ex Munro) Gamb.	Gramineae, Bambusoideae	P	หญ้าสุต	1	Y
193. <i>Thyrsolaena latifolia</i> (Roxb. ex Horn.) Honda	Gramineae	P	แคเม	15	Y
* 194. <i>Tithonia diversifolia</i> (Hemsl.) A. Gray	Compositae	A	พอหมื่น	4	D
195. <i>Toddalia asiatica</i> (L.) Lmk.	Rutaceae	P	ตาอีอะซ่า	1	Y
196. <i>Trevesia palmata</i> (DC.) Vis.	Araliaceae	P	กิลอสา	1	D
197. <i>Triumfetta rhombidea</i> Jacq.	Tiliaceae	A	แบมีจ	1,6,10	D
198. <i>Vaccinium sprengelii</i> (D. Don) Sleum.	Ericaceae	P	เสเบจ๊ะ	1	D
199. <i>Viburnum foetidum</i> Wall.	Caprifoliaceae	P	ขเวดิส่า	7	D
200. <i>Wallichia caryotoides</i> Roxb.	Palmae	P	มอปลัด	1	D
201. <i>Wendlandia tinctoria</i> (Roxb.) DC. sp. <i>orientalis</i> Cowan	Rubiaceae	P	เคาะบอ	1	D
202. <i>Zingiber bradleyanum</i> Craib	Zingiberaceae	P	เพาะพอ	1	R
203. <i>Ziziphus rugosa</i> Lmk. var. <i>rugosa</i>	Rhamnaceae	P	ลิซอหม	7	D

## Note:

1 = food  
4 = medicine  
7 = fruit  
10 = spice  
13 = snack  
16 = poles  
P = Perennial  
A = Annual

2 = fodder  
5 = fuelwood  
9 = chewing  
11 = flavoring  
14 = cover food and rice  
17 = prevent moisture

3 = dyes  
6 = beverage  
12 = dye fixative  
15 = brooms  
18 = fence  
\* = not native

Y = species collected all year round D = species collected in the dry season  
R = species collected in the rainy season

Appendix B. Plant species in Karen home gardens

No.	Species	Family	Local name	Phenology
	Fruits and seeds			
* 1.	<i>Ananas comosus</i> (L.) Merr.	Bromeliaceae	แนะสำ	P
* 2.	<i>Artocarpus heterophyllus</i> Lamk.	Moraceae	เผอะแนะสำ	P
* 3.	<i>Averrhoa carambola</i> L.	Oxalidaceae	แนะสำ	P
4.	<i>Baccaurea ramiflora</i> Lour.	Euphorbiaceae	สำเปอะจือ	P
5.	<i>Bischofia javanica</i> Bl.	Euphorbiaceae	เขต ไค้	P
* 6.	<i>Capsicum annuum</i> L.	Solanaceae	มีสำ	A
* 7.	<i>Carica papaya</i> L.	Caricaceae	สะกิวไซโป้ด	A
* 8.	<i>Citrus aurantiifolia</i> (Christm.) Sw.	Rutaceae	จ้ำะนอ	P
9.	<i>Citrus grandis</i> (L.) Osbeck	Rutaceae	มะโฮ	P
10.	<i>Coffea canephora</i> Pierre ex Froe. var. <i>robusta</i> (Linden & De Wilden) Cheval.	Rubiaceae	กาแฟ	P
11.	<i>Cratogeomum formosum</i> (Jack) Dyer ssp. <i>pruniflorum</i> (Kurz) Gog.	Guttiferae	ชอเปอเล	P
12.	<i>Dimocarpus longan</i> Lour. ssp. <i>longan</i> var. <i>longan</i>	Sapindaceae	เกอแฆหลือ	P
* 13.	<i>Diospyros kaki</i> Thunb.	Ebenaceae	พับ	P
* 14.	<i>Durio zibethinus</i> Murr.	Bombacaceae	โตระสำ	P
* 15.	<i>Elaeagnus conferta</i> Roxb.	Elaeagnaceae	เสัญ โพ	P
16.	<i>Flacourtia indica</i> (Burm. f.) Merr.	Flacourtiaceae	เสอทสำ	P
* 17.	<i>Lablab purpureus</i> (L.) Sw.	Leguminosae, Papilionoideae	บอแนะสำ	A

* 18. <i>Litchi chinensis</i> Sonn.	Sapindaceae	ลิ้นจี่	P
* 19. <i>Lithocarpus elegans</i> (Bl.) Hatus. ex Soep.	Fagaceae	เหียง	P
* 20. <i>Lycopersicon lycopersicum</i> (L.) Kart.	Solanaceae	ตะกั่วถั่ว	A
* 21. <i>Mangifera indica</i> L.	Anacardiaceae	เสื่อเตาะ	P
* 22. <i>Passiflora edulis</i> Sims	Passifloraceae	เส้ใจ	A
* 23. <i>Persea americana</i> Mill.	Lauraceae	อะโวคาโด	P
* 24. <i>Protium serratum</i> (Wall. ex Colebr.) Engl.	Bursaceae	อะโอะ	P
* 25. <i>Prunus mume</i> Sieb. & Zucc.	Rosaceae	บ๊วย	P
* 26. <i>Prunus persica</i> (L.) Bat.	Rosaceae	พีช	P
* 27. <i>Prunus salicina</i> Lindl. var. <i>salicina</i>	Rosaceae	พลัม	P
* 28. <i>Pyrus pyrifolia</i> (Pourn.f.) Nakai	Rosaceae	สตี้	P
* 29. <i>Solanum aculeatissimum</i> Jacq.	Solanaceae	ตะกั่วถั่ว	A
* 30. <i>Trevesia palmata</i> (DC.) Vis.	Araliaceae	กิดอ่า	P
* 31. <i>Vigna unguiculata</i> (L.) Walp. ssp. <i>sesquipedalis</i> (L.) Verdc.	Leguminosae, Papilionoideae	เป็อพะง่า	A
* 32. <i>Zea mays</i> L.	Gramineae	บือเคง่า	A

Species	Family	Local name
Leaves and stems		
33. <i>Clerodendrum glandulosum</i> Colebr. ex Lindl.	Verbenaceae	อะคองเต้
34. <i>Clerodendrum serratum</i> (L.) Moon var. <i>wallichii</i> Cl.	Verbenaceae	อะคองเต้
35. <i>Alocasia macrorhizos</i> (L.) G. Don	Araceae	อะคองเต้
36. <i>Colocasia esculenta</i> (L.) Schott	Araceae	อะคองเต้

* 37. <i>Camellia sinensis</i> (L.) O.K. var. <i>assamica</i> (Mast.) Kita.	Theaceae	นอเหมือ	P
* 38. <i>Mentha arvensis</i> L.	Labiatae	พอซิมื่อ	A
39. <i>Acacia megaladena</i> Desv. var. <i>megaladena</i>	Leguminosae,	โพซวีเต้ชะ	p
40. <i>Albizia chinensis</i> (Osb.) Merr.	Mimosoideae	โพซุยเส	p
41. <i>Phrynium capitatum</i> Willd.	Leguminosae,	หล่าชือ	p
42. <i>Imperata cylindrica</i> (L.) P. Beauv. var. <i>major</i> (Nees) C.E. Hubb. ex Hubb. & Vaugh.	Mimosoideae	จอแควโม	p
43. <i>Nicotiana tabacum</i> L.	Marantaceae		
* 44. <i>Polyscias fruticosa</i> (L.) Harms.	Solanaceae	ชญาซอซง	A
* 45. <i>Allium fistulosum</i> L.	Araliaceae	เล็บครุช	P
* 46. <i>Ricinus communis</i> L.	Liliaceae	เบอซอกอ	A
* 47. <i>Aloe vera</i> L.	Euphorbiaceae	เกอที	P
* 48. <i>Coriandrum sativum</i> L.	Liliaceae	เพาะโกชะ	P
49. <i>Curculigo capitulata</i> (Lour.) O.K.	Umbelliferae	คือโปะ	A
* 50. <i>Houttuynia cordata</i> Thunb.	Amaryllidaceae	โตหม่าตี	P
* 51. <i>Ricinus communis</i> L.	Saurauiceae	ค่านอชิตั้ง	A
52. <i>Sauropus androgynus</i> (L.) Merr.	Euphorbiaceae	คัทหล่า	P
	Euphorbiaceae	ค้ำเซอเต้ชะ	P
	<b>Family</b>	<b>Local name</b>	
	Rhizomes, roots, and shoots		
53. <i>Alpinia galanga</i> (L.) Willd.	Zingiberaceae	เสอะยเซ	P
54. <i>Curcuma</i> sp.	Zingiberaceae	เสอะยอ	P



55. <i>Dioscorea bulbifera</i> L.	Dioscoreaceae	หนวด	P
* 56. <i>Plumeria rubra</i> L.	Apocynaceae	ดอกกุ่มป่า	P
57. <i>Globba nuda</i> K. Lar.	Zingiberaceae	เสอะเอ	P
<b>Species</b>			
<b>Flowers</b>			
58. <i>Amomum siamense</i> Craib	Zingiberaceae	พะยะเอ็ย	P
<b>Species</b>			
<b>Ornamentals</b>			
* 59. <i>Catharanthus roseus</i> (L.) G. Don	Apocynaceae	พอสื่อเอ๊ะ	P
60. <i>Celosia argentea</i> L.	Amaranthaceae	พอบอพองอ	A
* 61. <i>Cosmos sulphureus</i> Cav.	Compositae	พอบกะ	A
62. <i>Erythrina variegata</i> L.	Leguminosae,	เขอ	P
* 63. <i>Euphorbia pulcherrima</i> Wild.	Papilionoideae	ดอกกริตมาส	P
* 64. <i>Hibicus rosa-sinensis</i> L.	Euphorbiaceae	พอ	P
65. <i>Phoenix loureiri</i> Kunth var. <i>loureiri</i>	Malvaceae	ตาไปล้	P
66. <i>Sambucus javanica</i> Remw. ex Bl. ssp. <i>javanica</i>	Palmae	พอบ้อคสิ	P
<b>Species</b>			
<b>Leaves/ stems and fruits/ seeds</b>			
67. <i>Broussonetia papyrifera</i> (L.) Vent.	Caprifoliaceae	พอบ้อคสิ	P
* 68. <i>Brucea javanica</i> (L.) Merr.	Moraceae	สะเหลต	P
69. <i>Citrullus lanatus</i> (Thunb.) Matsum. & Nakai	Simaroubaceae	เสตีซ่า	P
	Cucurbitaceae	เตอ โกเจ๊ะ	A

	Species	Family	Local name	
* 70.	<i>Citrus hystrix</i> DC.	Rutaceae	มะขูด้า	P
* 71.	<i>Citrus limon</i> (L.) Burm. f.	Rutaceae	มาแงหล๊ะ	P
* 72.	<i>Cucumis sativus</i> L.	Cucurbitaceae	ดูตเต๊ะ	A
* 73.	<i>Momordica charantia</i> L.	Cucurbitaceae	ชอคาเต๊ะ	A
* 74.	<i>Psidium guajava</i> L.	Myrtaceae	เซอะเกาะโม๊ะ	P
* 75.	<i>Spondias pinnata</i> (L. f.) Kurz	Anacardiaceae	มะกอก	P
* 76.	<i>Tamarindus indica</i> L.	Leguminosae, Caesalpinioideae	เส่อมอกละ	P

## Species

## Family

## Local name

## Leaves/ stems and flowers

* 77.	<i>Ageratum conyzoides</i> L.	Compositae	ห่อวเซอะโตะ	A
* 78.	<i>Brassica oleracea</i> L.	Cruciferae	เซอะมะเต๊ะ	A
* 79.	<i>Ocimum basilicum</i> L.	Labiatae	ห่อวเซ	A
* 80.	<i>Ocimum tenuiflorum</i> L.	Labiatae	ห่อว	A
* 81.	<i>Spilanthes paniculata</i> Wall. ex DC.	Compositae	ฮอเต๊ะเต๊ะ	A
* 82.	<i>Triumfetta rhombidea</i> Jacq.	Tiliaceae	แบมีซี	A
* 83.	<i>Basella alba</i> L.	Basellaceae	ผักปลัง	A
* 84.	<i>Garuga pinnata</i> Roxb.	Burseraceae	พะสะเล	P
* 85.	<i>Ocimum americanum</i> L.	Labiatae	ห่อวเซอะหตุตี	A

## Species

## Family

## Local name

## Leaves/ stems and root/shoot

* 86.	<i>Gossypium barbadense</i> L. var. <i>acuminatum</i> (Roxb.) Mast.	Malvaceae	นมางป้า	A
-------	---	-----------	---------	---

- \* 87. *Manihot esculenta* Crantz  
 \* 88. *Thyrsostachys siamensis* (Kurz ex Munro) Gamb.

Euphorbiaceae  
 Gramineae,  
 Bambusoideae

นมรส  
 หัวสาคู

A  
 P

Species

Family

Local name

Leaves/ stems and flowers and fruits/ seeds

- \* 89. *Benincasa hispida* (Thunb.) Cogn.

Cucurbitaceae

หน่อ

A

- \* 90. *Musa paradisiaca* L.

Musaceae

กล้วย

P

Note: P = Perennial

A = Annual

\* = not native



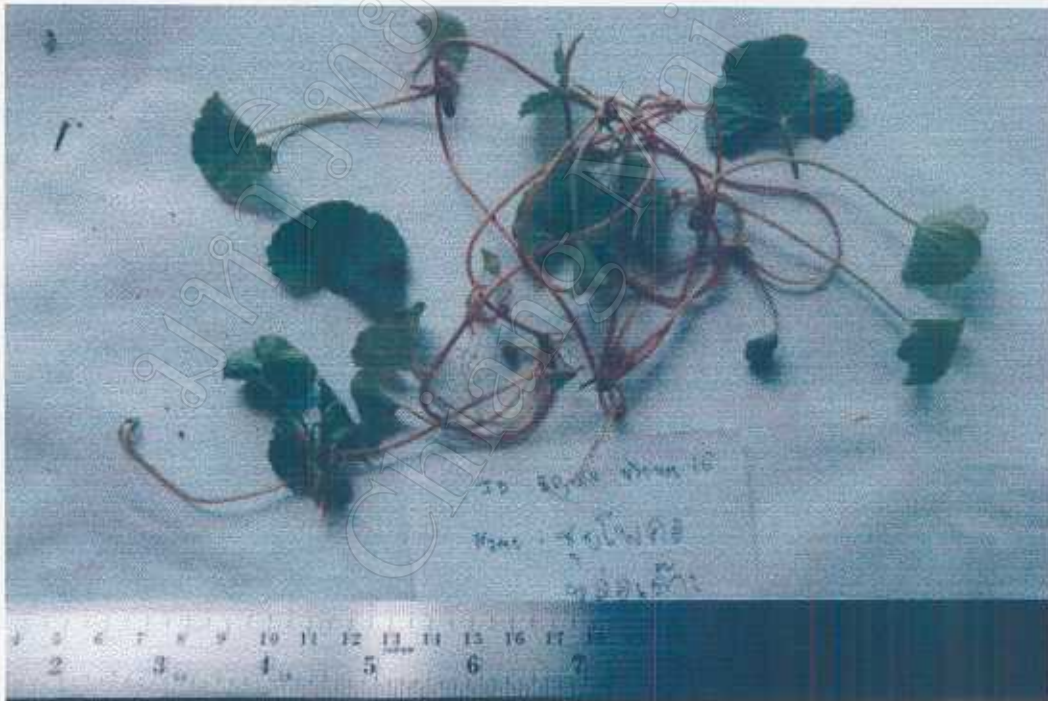
*Houttuynia cordata* Thunb. Saurauiaceae  
Fresh leaves edible



*Oenanthe javanica* (Bl.) DC. Umbelliferae  
Fresh leaves edible



*Monochoria hastata* (L.) Solms      Pontederiaceae  
Fresh / cooked leaves edible



*Centella asiatica* (L.) Urb.      Umbelliferae  
Fresh leaves edible and also used as medicine



*Diplazium esculentum* (Retz.) Sw. Athyriaceae  
Cooked leaves edible



*Lasia spinosa* (L.) Thw. Araceae  
Cooked leaves edible



*Smilax perfoliata* Lour.  
Cooked flowers edible

Smilacaceae



*Lithocarpus fenestratus* (Roxb.) Rehd.  
Cooked fruits edible

Fagaceae



*Clerodendrum glandulosum* L. Verbenaceae  
Cooked leaves, flowers, and fruits edible and also used as fodder and dyes



*Meliosma simplicifolia* (Roxb.) Walp. Sabiaceae  
Fresh / cooked leaves edible





*Crassocephalum crepidioides* Compositae  
Fresh leaves edible and also used as fodder



*Ternstroemia gymnanthera* (Wight & Arn.) Bedd. Theaceae  
Bark used as dyes



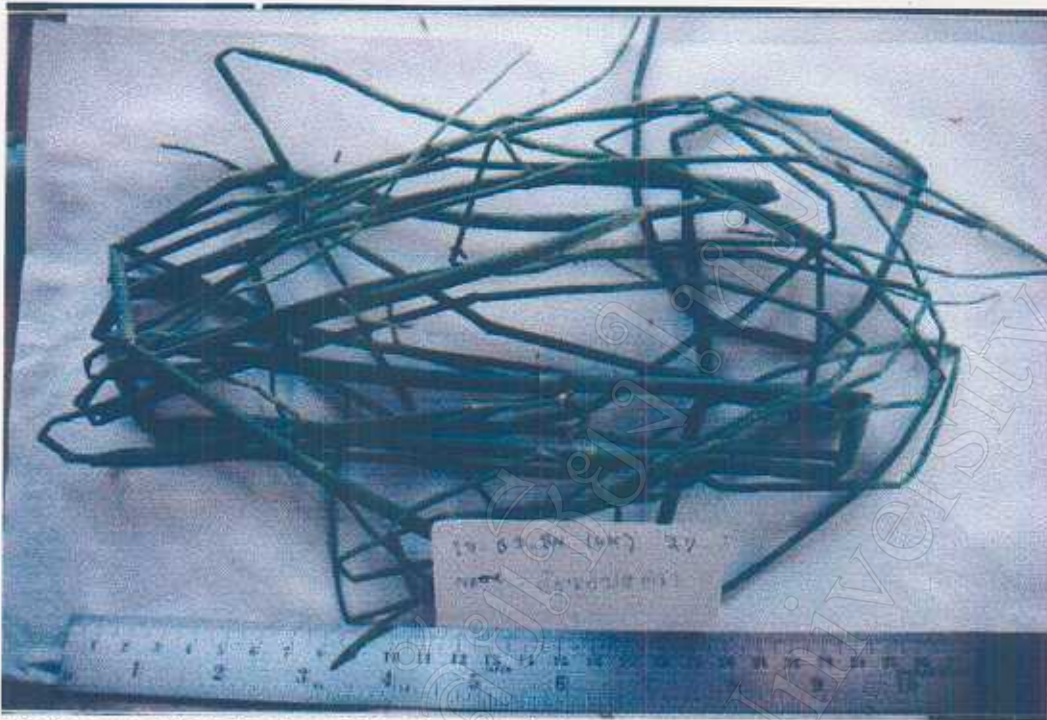
*Alpinia malaccensis* (Burm. F.) Rosc.  
Medicine

Zingiberaceae



*Phyllanthus emblica* L.  
Medicine

Euphorbiaceae



*Equisetum debile* Roxb. ex Vauch    Equisetaceae  
Medicine



*Shorea obtusa* Wall. ex Bl.    Dipterocarpaceae  
Medicine

**CURRICULUM VITAE**

Name: Miss Patcharin Nawichai

Date of birth March 23, 1975

Education Background:

1993-1996 B.Sc. Agriculture

Chiang Mai University, Chiang Mai, Thailand

1997-1999 M.Sc. Agriculture in Agricultural Systems

Chiang Mai University, Chiang Mai, Thailand

Scholarship:

1997-1999 Ford Foundation

International Centre for Research Agroforestry (ICRAF)

Residence:

80 Moo 7 Tambon San Sai Luang, Amphur San Sai

Chiang Mai Province, Thailand.

☎ 66-053-397339.