

## บทที่ 2

### ผลงานวิจัยและงานเขียนอื่น ๆ ที่เกี่ยวข้อง

จากการศึกษาเรื่องความคิดเห็นของสมาชิกกลุ่มเกษตรกรผู้ปลูกยางพาราต่อการดำเนินการธุรกิจเกษตร ในจังหวัดนครศรีธรรมราช มีแนวทางการตรวจสอบเอกสารที่เกี่ยวข้องดังนี้

1. ความหมายของความคิดเห็น
2. ลักษณะและสภาพเศรษฐกิจของภาคใต้
3. สถานการณ์เศรษฐกิจยาง
4. สถานการณ์ยางธรรมชาติของไทย
5. นโยบายของรัฐบาลต่อยางพารา
6. แนวคิดเกี่ยวกับ “กลุ่มปรับปรุงคุณภาพยางแผ่นและขายยาง”
7. โครงสร้างและลักษณะธุรกิจเกษตร
8. ผลงานวิจัยที่เกี่ยวข้อง

#### 1. ความหมายของความคิดเห็น

สุชา และสุรางค์ ( 2524 : 85 ) กล่าวว่าความคิดเห็นคือการแสดงออกของเจตคติเพราะเจตคติ มีความเกี่ยวข้องกับความนึกคิด ซึ่งการนึกคตินั้นเป็นลักษณะความรู้สึกรู้สึกของจิตหรือสิ่งกระตุ้น ให้ความคิดของบุคคลเอนเอียงไปในทางใดทางหนึ่งได้ และแสดงออกมาในรูปของความคิดเห็น หรือพฤติกรรมอย่างอื่น ส่วนกิริติ ( 2522 : 122 ) ให้ความหมายของความคิดเห็น ว่าเป็นความรู้ที่ยังไม่มีข้อพิสูจน์ และเป็นความรู้ในระดับการเดา นพมาศ ( 2534 : 139 ) ได้กล่าวว่า ความคิดเห็นนั้นถูกจัดว่าเป็นส่วนที่มนุษย์ได้แสดงออกมาโดยการพูดหรือการเขียน มนุษย์นั้นจะพูดจากใจจริงพูดตามสังคม หรือพูดเพื่อเอาใจ ผู้ฟังก็ตามแต่เมื่อพูดหรือเขียนไปแล้วก็จะทำให้เกิดผลได้ บุญธรรม ( 2520 : 27 ) ได้ศึกษาถึง ความคิดเห็นว่า ความคิดเห็นของบุคคลจะเกี่ยวข้องกับคุณสมบัติประจำตัวบางอย่างเช่นพื้นความรู้ ประสบการณ์ในการทำงาน และการติดต่อระหว่างบุคคล นับเป็นปัจจัยสำคัญ ที่ทำให้บุคคลและกลุ่ม มีความเห็นไปในทิศทางใดทิศทางหนึ่งทั้งนี้เพราะพื้นฐานความรู้อันเป็นกระบวนการสังคม จะเป็นรากฐานในการก่อให้เกิดความคิดเห็นต่อสิ่งหนึ่งสิ่งใด โดยเฉพาะ

## 2. ลักษณะและสภาพเศรษฐกิจของภาคใต้

จกพิศ และคณะ ( 2534 ) ได้ศึกษาเรื่อง การเปลี่ยนแปลงทางเศรษฐกิจและสังคมในภาคใต้ ผลกระทบต่อการพัฒนาทรัพยากรมนุษย์ในทศวรรษหน้า ( พ.ศ. 2534-2543 ) ได้กล่าวดังต่อไปนี้ คือ ภาคใต้มีสภาพสังคมที่ต่างจากภาคอื่นๆ ของประเทศ โดยมีลักษณะพื้นที่ที่ใช้ประโยชน์ที่ แคมเล็กลงมาตามคาบสมุทร และมีพื้นที่ค่อนข้างน้อยเมื่อเทียบกับภาคอื่นๆ ประชากรของภาคใต้ ค่อนข้างหนาแน่น อัตราการเพิ่มของประชากรมีสูงที่สุด ขณะเดียวกันประชากรมีลักษณะผสม ผสานระหว่างไทยพุทธและไทยมุสลิม ทำให้การปกครองแตกต่างจากภาคอื่นๆ แต่ภาคใต้เป็นภาค ที่มีทรัพยากรธรรมชาติมากมาย ทั้งแหล่งแร่และหาดทราย รวมทั้งภูมิอากาศที่เหมาะสมแก่การปลูกพืช เศรษฐกิจ เช่น ยางพารา และกาแฟ เป็นต้น

### โครงสร้างเศรษฐกิจทั่วไป

จากรายงานของสำนักงานคณะกรรมการพัฒนาเศรษฐกิจและสังคมแห่งชาติ ระหว่างปี พ.ศ. 2527-2531 ภาคใต้มีผลิตภัณฑ์รวมขั้นต้นประมาณร้อยละ 9.70-10.19 ของผลิตภัณฑ์รวม ประเทศ ซึ่งมีสัดส่วนที่ต่ำกว่าสัดส่วนของประชากรของภาคต่อประชากรประเทศ ในช่วง 5 ปี ระหว่างปี พ.ศ. 2527-2531 ภาคใต้มีอัตราความเติบโตทางเศรษฐกิจ โดยเฉลี่ยประมาณร้อยละ 10 ต่อปี สำหรับรายได้ประชากรต่อหัวภาคใต้มีรายได้ประชากรต่อหัวในภาพรวมน้อยกว่ารายได้ ประชากรต่อหัวทั้งประเทศ เมื่อพิจารณาเป็นรายจังหวัดแล้ว ในปี พ.ศ. 2527 มี 4 จังหวัดใน ภาคใต้ที่รายได้ประชากรต่อหัวสูงกว่ารายได้ประชากรต่อหัวเฉลี่ยของประเทศ แต่เมื่อสิ้นปี 2531 เหลือเพียง 3 จังหวัด คือระนอง ภูเก็ต และพังงาเท่านั้น ที่มีรายได้ประชากรต่อหัวสูงกว่ารายได้ ประชากรต่อหัวเฉลี่ยทั้งประเทศ

ภาคเศรษฐกิจที่สำคัญของภาคใต้คือ ภาคเกษตรกรรม โดยเฉพาะัญญาพืช และการ ประมงสัดส่วนของภาคเกษตรกรรมคือผลิตภัณฑ์รวมขั้นต้นของภาคเพิ่มขึ้นจากร้อยละ 33.63 ใน ปี พ.ศ. 2527 เป็นร้อยละ 36.52 ในปี พ.ศ. 2531

การแจกแจงผลิตภัณฑ์รวมของจังหวัดต่างๆ ภายในภาค จังหวัดสงขลามีสัดส่วนของผลิต ภัณฑ์รวมขั้นต้นต่อภาคสูงสุด คือ มีสัดส่วนร้อยละ 17.84 ในปี พ.ศ. 2531 ตามมาด้วย นครศรีธรรมราช (ร้อยละ 13.19) สุราษฎร์ธานี (ร้อยละ 12.69) ตรัง (ร้อยละ 6.64) และ ชุมพร (ร้อยละ 6.10) ในแง่รายได้เฉลี่ยต่อหัวในช่วง 5 ปี จากปี พ.ศ. 2527 ถึงปี พ.ศ. 2531 ราย ได้เฉลี่ยต่อหัวเพิ่มขึ้นจาก 15,116 บาท/คน/ปี เป็น 20,381 บาท/คน/ปี หรือเพิ่มขึ้นประมาณร้อย ละ 8 ต่อปี จังหวัดนครศรีธรรมราชและพัทลุง เป็นจังหวัดที่มีรายได้เฉลี่ยต่อหัวต่ำสุดประมาณ 13,100 บาท/คน/ปี ส่วนจังหวัดที่มีรายได้เฉลี่ยต่อหัวสูงกว่ารายได้เฉลี่ยต่อหัวของประเทศ ( 27,632 บาท ) มี 3 จังหวัดคือ ภูเก็ต ( 49,114 บาท ) ระนอง ( 45,343 บาท ) และพังงา ( 35,313 บาท )

### เกษตรกรรม

ภาคเกษตรกรรมยังเป็นภาคเศรษฐกิจที่สำคัญต่อภาคใต้ มีสัดส่วนต่อภาคเศรษฐกิจรวมสูงสุด และยังเพิ่มขึ้นทุกปีในช่วงปี พ.ศ. 2527-2531 มีเพียงปาล์มเท่านั้นที่ผลผลิตลงอย่างชัดเจนคือ ลดลงจากร้อยละ 6.12 ในปี พ.ศ. 2527 เหลือเพียงร้อยละ 2.17 ในปี พ.ศ. 2531

ยางพารายังเป็นพืชเศรษฐกิจของภาคใต้ ในปี พ.ศ. 2533 มีผลผลิต 1,090,000 ตัน มูลค่า 18,693.5 ล้านบาท หรือเป็นร้อยละ 89 ตามปริมาณและมูลค่าของผลผลิตรวมของประเทศ

ส่วนพืชเศรษฐกิจอื่นประกอบด้วยปาล์ม มะพร้าว และกาแฟ สำหรับปาล์มน้ำมันเมื่อสิ้นปี พ.ศ. 2532 เนื้อที่เพาะปลูก 853,600 ไร่ ให้ผลผลิตแล้ว 562,700 ไร่ เป็นผลผลิต 1,098,100 ตัน คิดเป็นมูลค่าที่เกษตรกรขายได้ 2,031.5 ล้านบาท

ผลผลิตทางการประมงมีสัดส่วนที่เพิ่มขึ้นจากร้อยละ 4.82 ในปี พ.ศ. 2527 เป็นร้อยละ 6.36 ในปี พ.ศ. 2531 ดังจะเห็นได้จากปริมาณและมูลค่าสัตว์น้ำที่นำขึ้นท่าเทียบเรือประมงจังหวัดต่างๆ ในปี พ.ศ. 2533 ปริมาณลดลงเล็กน้อยแต่มูลค่าเพิ่มขึ้น เมื่อเทียบกับปี พ.ศ. 2532 คือ ปริมาณลดลงร้อยละ 2 แต่มูลค่าเพิ่มขึ้นร้อยละ 9.7

สินเชื่อกิจการเกษตรที่ให้อุปถัมภ์โดยสาขาธนาคารเพื่อการเกษตรและสหกรณ์การเกษตรในภาคใต้ในปี พ.ศ. 2531-2533 เพิ่มขึ้นในอัตราที่สูงเช่นเดียวกัน วัตถุประสงค์ของสินเชื่อเพื่อการทำประมง การทำสวนปาล์ม และการทำสวนยางพารา มีอัตราการเพิ่มในปี พ.ศ. 2531 เมื่อเทียบกับปี พ.ศ. 2530 ร้อยละ 60.5, 50.0 และ 36.3 ตามลำดับ และในปี พ.ศ. 2533 การเพิ่มขึ้นของสินเชื่อดังกล่าวยังคงขยายตัวในระดับสูงมากเช่นกัน คือการทำสวนปาล์มเพิ่มขึ้นร้อยละ 87.1 การทำประมงร้อยละ 182.6 และการทำสวนยางร้อยละ 45.7

### การค้าต่างประเทศ

ภาคใต้ของประเทศมีชายแดนติดต่อกับประเทศเพื่อนบ้านมาเลเซีย ซึ่งมีสินค้าส่งออกและนำเข้ารวมทั้งการส่งผ่านไปยังประเทศสิงคโปร์ และส่งต่อไปประเทศอื่นโดยผ่านท่าเรือในประเทศมาเลเซีย

มูลค่าสินค้าออกผ่านด่านศุลกากรในภาคใต้ ในช่วงปี พ.ศ. 2531-2533 ในภาพรวมเพิ่มขึ้นในอัตราที่ลดลง ในปี พ.ศ. 2531 มีมูลค่ารวม 24,510.3 ล้านบาท เพิ่มขึ้นจากร้อยละ 25.1 ในปี พ.ศ. 2532 มีมูลค่า 27,343.5 ล้านบาท เพิ่มขึ้นจากปี พ.ศ. 2531 ร้อยละ 11.6 ปี 2533 เพิ่มขึ้นจากปีก่อนร้อยละ 0.6 มูลค่าของสินค้าออกที่สำคัญในปี พ.ศ. 2533 คือยางพารา (14,141.0 ล้านบาท) สัตว์น้ำ (3,451.6 ล้านบาท) ก๊าซธรรมชาติเหลว (2,800.1 ล้านบาท) และดีบุก (2,034.0 ล้านบาท) เป็นต้น

### 3. สถานการณ์เศรษฐกิจอย่าง

ถวัลย์ และวิเชียร ( 2541 ) ทำการศึกษาเรื่อง ข้อมูลทางการเกษตรตามความต้องการของ คณะกรรมการร่วมภาครัฐบาลและเอกชน ( กรอ.จังหวัดสุราษฎร์ธานี ) ดังรายละเอียดต่อไปนี้

#### การใช้ยางธรรมชาติของโลก

ในปี 2539 โลกใช้ยางธรรมชาติทั้งสิ้น 6.31 ล้านตัน เพิ่มขึ้นร้อยละ 6.6 จากปี 2538 ประเทศสหรัฐอเมริกาใช้ยางมากที่สุดประมาณ 1 ล้านตัน รองลงมาได้แก่ จีนและญี่ปุ่น ใช้ยางรวมทั้งสิ้น 0.97 ล้านตันและ 0.71 ล้านตัน ตามลำดับ สหรัฐอเมริกาและญี่ปุ่นเป็นประเทศที่ต้องนำเข้ายางทั้งหมด สำหรับจีนนั้นนำเข้ายางประมาณร้อยละ 54 ของความต้องการใช้ ส่วนที่เหลือจีนสามารถผลิตเองได้ภายในประเทศ

ในอนาคตความต้องการใช้ยางธรรมชาติของโลกจะเพิ่มขึ้นมากขึ้นน้อยเพียงใดนั้น ขึ้นอยู่กับ การขยายตัวของเศรษฐกิจของโลก รวมทั้งการขยายตัวของอุตสาหกรรมยางล้อเลื่อนทุกชนิด ซึ่ง เป็นตัวแปรที่สำคัญที่สุดของการใช้ยางธรรมชาติ ดังจะเห็นได้จากปี 2539 มีการนำยางธรรมชาติ มาใช้ในอุตสาหกรรมยางล้อเลื่อนทุกชนิดสูงถึงร้อยละ 65 ของปริมาณการใช้ยางรวมของโลก

#### การผลิตยางธรรมชาติของโลก

ปี 2539 โลกผลิตยางธรรมชาติได้ทั้งสิ้น 6.33 ล้านตัน เพิ่มขึ้นร้อยละ 5.7 จากปี 2538 โดยมีประเทศไทยเป็นผู้ผลิตได้มากที่สุดคิดเป็นปริมาณ 1.9 ล้านตัน รองลงมาเป็นอินโดนีเซียและ มาเลเซีย ผลิตได้ทั้งสิ้น 1.6 ล้านตัน และ 1.1 ล้านตัน ตามลำดับ

ประเทศมาเลเซียมีการควบคุมผลผลิตให้อยู่ในระดับ 1-1.1 ล้านตัน ทั้งนี้เพราะมาเลเซียมี ปัญหาเรื่องแรงงานกรีดยางและค่าแรงของมาเลเซียสูงที่สุดถ้าเทียบกับไทยและอินโดนีเซีย ในขณะที่ เดียวกันมาเลเซียมีความได้เปรียบเรื่องการปลูกป่าถั่วมัน เพราะมีพันธุ์ที่ให้ผลผลิตสูงและต้นทุนการผลิตต่ำ ทำให้เกษตรกรมาเลเซียนิยมเปลี่ยนจากการปลูกยางเป็นป่าถั่วมัน

ในกลุ่มประเทศผู้ผลิตที่ใช้ยางมากกว่าที่ตนเองผลิตได้ คือ จีน และอินเดีย กลุ่มนี้มี แนวโน้มที่จะผลิตยางธรรมชาติเพิ่มขึ้นทุกปี ซึ่งจะทำให้จีนและอินเดียนำเข้ายางลดลงและในที่สุด อาจจะกลายเป็นผู้ส่งออกต่อไปในอนาคต ปี 2539 จีนใช้ยางธรรมชาติ 0.97 ล้านตัน ในขณะที่ ผลิตได้ 0.45 ล้านตัน ส่วนอินเดียใช้ยางธรรมชาติเท่ากับที่ผลิตได้พอดี คิดเป็นปริมาณ 0.57 ล้าน ตัน

#### ราคายางธรรมชาติ

ราคายางธรรมชาติจะสูงหรือต่ำขึ้นอยู่กับปัจจัยหลายประการ อาทิ อุปสงค์และอุปทาน ของยางธรรมชาติ ในแต่ละช่วงเวลา ราคาของยางสังเคราะห์ อัตราการแลกเปลี่ยนเงินของ

ประเทศคู่ค้า และที่สำคัญ ก็คือมาตรการเข้าแทรกแซงตลาดของประเทศผู้ผลิตยาง หรือขององค์การยางธรรมชาติระหว่างประเทศ

ยางธรรมชาติและยางสังเคราะห์เป็นทั้งสินค้าที่ใช้ทดแทนกันและสินค้าที่ต้องใช้ควบกัน ยางธรรมชาติและยางสังเคราะห์นับได้ว่าเป็นคู่แข่งกันในการนำไปใช้เป็นวัตถุดิบเพื่อผลิตเป็นผลิตภัณฑ์ ซึ่งผู้จะใช้จะใช้ยางชนิดใดมากกว่ากันนั้น ก็ขึ้นอยู่กับราคาของทั้งสองชนิดว่าชนิดใดถูกกว่ากัน ในขณะนี้โลกใช้ยางธรรมชาติและยางสังเคราะห์คิดเป็นสัดส่วน 40 : 60

#### 4. สถานการณ์ยางธรรมชาติของไทย

##### การผลิตยางธรรมชาติของไทย

แนวโน้มการผลิตยางธรรมชาติของไทยในช่วงแผนวิสาหกิจ ฉบับที่ 3 ปี พ.ศ. 2540-2544 คาดว่าคงเพิ่มขึ้นโดยเฉลี่ยไม่ต่ำกว่าร้อยละ 10 ต่อปี ทั้งนี้เพราะโครงการส่งเสริมการทำสวนยางหรือโครงการปลูกยางพาราในที่แห่งใหม่ ยังคงมีการกำหนดเป้าหมายการผลิตที่แน่นอนอย่างต่อเนื่อง

##### การส่งออกยางของไทย

ประมาณร้อยละ 91 ของยางที่ผลิตได้ในปี 2539 ส่งออกไปขายยังต่างประเทศ ยางไทยส่งไปขายส่วนใหญ่อยู่ในรูปของยางแผ่นรมควัน รองลงมาคือยางแท่ง

ในปี 2539 มูลค่าส่งออกยางของไทยสูงถึง 63,373 ล้านบาท จัดอยู่ในอันดับ 3 สินค้าส่งออกทุกประเภท รองจากชิ้นส่วนอุปกรณ์คอมพิวเตอร์ เสื้อผ้าสำเร็จรูป ลูกค้ารายใหญ่ของยางไทย คือ

ญี่ปุ่น	28.9%
จีน	19.8%
สหรัฐอเมริกา	11.7%
มาเลเซีย	6.1%
เกาหลีใต้	5.6%

การส่งออกในปี 2540 มีมูลค่าลดลงมาก โดยมีมูลค่าการส่งออก 53,800 ล้านบาท เหตุผลการส่งออกลดลงเนื่องจาก

- ผลผลิตยางธรรมชาติโลกเพิ่มสูงขึ้น ขณะที่ความต้องการยางชะลอลง
- สต็อกยางในปี 2539 ของประเทศผู้ซื้อเหลือมาก ทำให้ราคายางในปี 2540 ปรับตัวลดลง

- ผู้นำเข้าหันมานิยมนำเข้ายางแท่งเพิ่ม ซึ่งยางแท่งของไทยยังพัฒนาสู่มาเลเซีย และอินโดนีเซียไม่ได้ ทำให้มีต้นทุนสูงกว่า

มูลค่าการส่งออกไปประเทศคู่ค้าที่สำคัญ ในปี 2540 ได้แก่

- ญี่ปุ่น 12,769.3 ล้านบาท (-13.0%)
- จีน 6,496.1 ล้านบาท (-23.0%)
- สหรัฐอเมริกา 5,067.6 ล้านบาท (-12.2%)
- ฮองกง 1,246.6 ล้านบาท (-15.7%)

นับตั้งแต่ปี 2534 เป็นต้นมา ไทย คือ ผู้ส่งออกยางธรรมชาติรายใหญ่ที่สุดของโลก ปัจจุบันครองสัดส่วนการส่งออกประมาณร้อยละ 38 ของการส่งออกทั้งโลก

ศักยภาพในการแข่งขันของไทย

ด้านต้นทุนการผลิต ไทยมีต้นทุนการผลิตต่ำกว่ามาเลเซีย แต่สูงกว่าอินโดนีเซีย เวียดนาม เมียนมาร์ และกัมพูชา ด้วยเหตุนี้การวิจัยและพัฒนาเพื่อลดต้นทุนการผลิตจึงยังคงเป็นสิ่งจำเป็น เพื่อให้ยางไทยสามารถแข่งขันในตลาดโลกได้ดียิ่งขึ้น

ประเทศคู่ค้าที่สำคัญของไทย คือ

ตลาดเอเชีย ได้แก่ ญี่ปุ่น สาธารณรัฐประชาชนจีน มาเลเซีย สาธารณรัฐเกาหลี ไต้หวัน สิงคโปร์

ตลาดยุโรป ได้แก่ ฝรั่งเศส เยอรมัน โปแลนด์

ตลาดอเมริกา ได้แก่ สหรัฐอเมริกา

ประเทศคู่แข่งในตลาดยางที่สำคัญของไทย ได้แก่

ตลาดเอเชีย ได้แก่ มาเลเซีย อินโดนีเซีย

ตลาดยุโรป ได้แก่ มาเลเซีย อินโดนีเซีย คาเมรูน ไอออร์โกลสต์ ในจิเรีย

ตลาดอเมริกา ได้แก่ อินโดนีเซีย มาเลเซีย

## 5. นโยบายของรัฐบาลต่อยางพารา

องค์กรที่เกี่ยวข้องกับยางพารา

### 1. ส่วนราชการและรัฐวิสาหกิจ

- สถาบันวิจัยยาง
- สถานีทดลองยาง
- สำนักงานกองทุนสงเคราะห์การทำสวนยาง
- องค์การสวนยาง

- สำนักงานเกษตรจังหวัด
- เขตเกษตรเศรษฐกิจที่ 21

## 2. ภาคเอกชน

- กลุ่มสหกรณ์ผู้รวบรวมยาง
- โรงงานอุตสาหกรรม
- ผู้ค้าและผู้ส่งออกยางพารา

## 3. ต่างประเทศ

- องค์การศึกษาเรื่องยางระหว่างประเทศ ( International Rubber Study : IRSG ) มีหน้าที่ประสานงานด้านการผลิต การใช้ยางธรรมชาติและยางสังเคราะห์

- องค์การยางธรรมชาติระหว่างประเทศ ( International Rubber Organization : INRO ) มีหน้าที่ประกันราคาขยงขึ้นต่ำและพุงราคาขยงธรรมชาติในตลาดโลกให้อยู่ในระดับสม่ำเสมอและมีเสถียรภาพทั้งสนับสนุนงานด้านการพัฒนาขยงธรรมชาติ เพื่อให้พอใช้ในลกด้วย

หน่วยงานที่สำคัญหน่วยงานหนึ่งซึ่งมีบทบาทและหน้าที่รับผิดชอบโดยตรง คือ

สำนักงานกองทุนสงเคราะห์การทำสวนยาง ( สกย. )

สำนักงานกองทุนสงเคราะห์การทำสวนยาง เป็นรัฐวิสาหกิจ สังกัดกระทรวงเกษตรและสหกรณ์จัดตั้งขึ้นตามพระราชบัญญัติ กองทุนสงเคราะห์การทำสวนยาง พ.ศ. 2503 มีหน้าที่หลักคือดำเนินการประเภทสงเคราะห์การทำสวนยาง โดยรัฐบาลให้เงินอุดหนุนสมทบกับเงินสงเคราะห์ที่ได้จากค่าธรรมเนียมส่งออกขยง ซึ่งเป็นรายได้หลักที่ได้รับในแต่ละปี

### วัตถุประสงค์

1. ส่งเสริมให้เกษตรกรชาวสวนยางปลูกขยงพันธุ์ดี หรือ ไม้ยืนต้นที่มีค่าทางเศรษฐกิจทดแทนขยงเก่า และส่งเสริมให้เกษตรกรที่ไม่มีสวนขยงมาก่อนได้ปลูกขยงพันธุ์ดี โดยให้ทุนสงเคราะห์ รวมทั้งคำแนะนำทางวิชาการ เพื่อให้มีผลผลิตเพิ่มขึ้น
2. พัฒนาคุณภาพผลผลิตให้เป็นที่ยอมรับของตลาด โดยใช้เทคโนโลยีที่เหมาะสม
3. พัฒนาระบบ และกลไกตลาดให้เกษตรกรชาวสวนขยงได้รับความเป็นธรรมในด้านราคา
4. จัดตั้งและพัฒนาองค์กรเกษตรกรชาวสวนขยงให้เข้มแข็งมีศักยภาพและอำนาจต่อรองสูงขึ้น รวมทั้งในการศึกษาอบรมภาคปฏิบัติแก่เกษตรกรเพื่อเพิ่มทักษะความรู้ความเข้าใจ นำไปปรับใช้ในการปฏิบัติงานอาชีพให้ดียิ่งขึ้น

### เป้าหมายด้านการตลาด

สำนักงานกองทุนสงเคราะห์การทำสวนยาง ดำเนินมาตรการอยู่ 3 ด้าน

1. เปิดตลาดประมูลยางพาราระดับท้องถิ่นอย่างต่อเนื่อง สามารถสนองความต้องการของผู้ซื้อและผู้ขายให้สอดคล้องกับปริมาณการผลิตในแต่ละพื้นที่ และกระจายทั่วทุกจังหวัดที่มีการเพาะปลูกยาง
2. สร้างโกดังเก็บยางพารากระจายทั่วทุกภาคที่มีการเพาะปลูกยางเพื่อรองรับโครงการแทรกแซงราคาขายของรัฐบาล และใช้เก็บยางของสหกรณ์ชาวสวนยาง
3. เข้าแทรกแซงราคาขายและรับซื้อยางในตลาดประมูลยาง เมื่อราคาขายพาราคต่ำ

### แหล่งรายได้

เงินที่ใช้จ่ายเพื่อดำเนินงานกิจการของสำนักงานกองทุนสงเคราะห์การทำสวนยางได้มาจาก

#### 1. เงินสงเคราะห์

จัดเก็บเงินสงเคราะห์จากผู้ส่งยางออกนอกราชอาณาจักร ในอัตราที่รัฐมนตรีว่าการกระทรวงเกษตรและสหกรณ์ กำหนดโดยการอนุมัติของคณะรัฐมนตรี ขณะนี้จัดเก็บกิโลกรัมละ 90 สตางค์ เงินสงเคราะห์จะคืนกลับสู่เกษตรกรชาวสวนยางที่ขอทุนสงเคราะห์ปลูกแทนในรูปของปัจจัยการผลิตและทางด้านวิชาการ ในอัตราไม่น้อยกว่าร้อยละ 85 ในรูปของการค้นคว้าทดลองวิจัยทางด้านยางไม่เกินร้อยละ 5 โดยมอบให้กรมวิชาการเกษตรเป็นผู้ดำเนินการ และไม่เกินร้อยละ 10 เป็นค่าใช้จ่ายในการบริหารงานของ สำนักงานกองทุนสงเคราะห์การทำสวนยาง หากเงินค่าบริหารไม่เพียงพอ มีพระราชบัญญัติฯ กำหนดให้ขอตั้งงบประมาณประจำปี สมทบตามความจำเป็น

#### 2. เงินอุดหนุนจากรัฐบาล

ในรูปของงบประมาณแผ่นดิน เพื่อดำเนินการสงเคราะห์แก่เจ้าของสวนยางที่ปลูกแทนและปลูกยางใหม่ บริหารงานสำนักงานกองทุนสงเคราะห์การทำสวนยาง และดำเนินกิจกรรมอื่นที่รัฐบาลมอบหมาย

#### กำเนิดตลาดประมูลยาง

ตลาดประมูลยางพาราแห่งแรกได้จัดตั้งขึ้นที่ อำเภอหาดใหญ่ จังหวัดสงขลา หลังจากนั้นปี 2532 รัฐบาลได้มอบหมายให้สำนักงานกองทุนสงเคราะห์การทำสวนยาง เปิดตลาดประมูลยางพาราระดับท้องถิ่นในพื้นที่รับผิดชอบของสำนักงานกองทุนสงเคราะห์การทำสวนยาง เพิ่มขึ้น 15 แห่ง ด้วยเงินงบประมาณ 25 ล้านบาท ซึ่งเป็นตลาดประมูลยางพาราระดับจังหวัด ต่อมาช่วงเดือนพฤษภาคม 2536 ภาวะราคาขายพาราในตลาดโลกตกต่ำลงมาถึงขั้นวิกฤติ ส่งผลให้ราคาขายในประเทศตกต่ำไปด้วย เพื่อแก้ไขสถานการณ์ดังกล่าว รัฐบาลได้อนุมัติงบประมาณจำนวน 500



ล้านบาท ให้องค์การสวนยางเข้าแทรกแซงราคาขายในตลาดประมูลยางของสำนักงานกองทุนสงเคราะห์การทำสวนยาง โดยประมูลร่วมกับพ่อค้าท้องถิ่น กำหนดให้ซื้อขายผ่านคิบบคุณภาพ 3 ในราคาไม่ต่ำกว่ากิโลกรัมละ 17 บาท ยางคุณภาพดีมากเท่าไรก็จะได้ราคาสูงขึ้นเท่านั้น ขณะเดียวกันได้เร่งดำเนินการเปิดตลาดประมูลยางพารากระจายทั่วทุกพื้นที่ที่มีการปลูกยางพาราหนาแน่นรวม 65 ตลาด ซึ่งก็ได้ช่วยแก้ไขสถานการณ์ราคาขยงตกต่ำ รวมทั้งสามารถช่วยเหลือชาวสวนยางรายย่อยผู้มีรายได้น้อย และอยู่ห่างไกลจากตัวเมืองให้สามารถขายยางได้ในราคาที่รัฐบาลกำหนดราคาขายที่ตกต่ำจึงเริ่มกระเตื้องขึ้น นอกจากนี้ ยังช่วยให้เกษตรกรมีความมั่นใจในประโยชน์ที่ได้รับและยังเป็นแรงจูงใจให้ชาวสวนยางปรับปรุงคุณภาพให้ดียิ่งขึ้น

อย่างไรก็ตาม การขยายการเปิดตลาดประมูลยางพาราไปทั่วทุกจังหวัดและอำเภอที่ปลูกยางพาราหนาแน่น ยังไม่เพียงพอต่อความต้องการของเกษตรกร ดังนั้นในเดือนพฤศจิกายน 2536 รัฐบาลจึงได้มอบหมายให้สำนักงานกองทุนสงเคราะห์การทำสวนยาง เปิดตลาดประมูลยางพาราเพิ่มขึ้นอีก 71 ตลาดและปรับเปลี่ยนการดำเนินงานเป็น 3 รูปแบบ คือ ตลาดประมูลยางเปิดบริการทุกวัน ( เว้นวันหยุดราชการ ) ตลาดประมูลยางเปิดบริการสัปดาห์ละ 2 วัน และตลาดประมูลยางบริการ สัปดาห์ละ 1 วัน โดยพิจารณาจากปริมาณยางที่หมุนเวียนในแต่ละตลาด เพื่อสร้างความคล่องตัวในการจัดการตลาดและอำนวยความสะดวกแก่เกษตรกรได้ทั่วถึงมากยิ่งขึ้น พร้อมกันนั้นรัฐบาลได้อนุมัติให้สำนักงานกองทุนสงเคราะห์การทำสวนยาง มีอำนาจนำเงินงบประมาณที่ตั้งไว้ซื้อปุ๋ยในปี 2537-2539 จำนวน 900 ล้านบาท มาใช้เป็นเงินทุนหมุนเวียนซื้อขายยางในตลาดประมูลยางพาราโดยให้รับซื้อเฉพาะยางผ่านคิบบคุณภาพ 1,2 และ 3 เท่านั้น และยางผ่านคิบบที่ตลาดประมูลยางรับซื้อไว้จะนำไปผ่านกระบวนการเป็นยางแผ่นรมควันก่อนส่งขายยังตลาดทั้งในและนอกประเทศต่อไป

#### มาตรฐานการคัดคุณภาพยางผ่านคิบบในตลาดประมูลยางพารา

##### ยางผ่านคิบบคุณภาพ 1 ใช้สัญลักษณ์ป้ายสีแดง

###### ลักษณะสำคัญ

1. แผ่นยางสะอาดและตลอดแผ่นไม่มีฟองอากาศ
2. ความหนาของแผ่นยางไม่เกิน 3 มิลลิเมตร
3. มีความชื้นไม่เกิน 1.5 เปอร์เซ็นต์
4. เนื้อยางแห้งใส มีสีสม่ำเสมอตลอดแผ่น ไม่มีสีคล้ำหรือรอยด่างดำ
5. มีความยืดหยุ่นดี ลายดอกเห็นเด่นชัดตลอดทั้งแผ่น
6. น้ำหนักต่อแผ่น 800-1,200 กรัม

7. แผ่นยางเป็นรูปสี่เหลี่ยมผืนผ้าขนาดกว้าง 38-46 ซม. ความยาว 80-90 ซม. หรือรูปทรงแผ่นยางเหมาะสำหรับนำเข้าโรงรมควัน

**ยางแผ่นคิบคุณภาพ 2 ใช้สัญลักษณ์ป้ายสี่เหลี่ยม  
ลักษณะสำคัญ**

1. แผ่นยางสะอาดตลอดทั้งแผ่น ไม่มีฟองอากาศ
2. ความหนาของแผ่นยางไม่เกิน 4 มิลลิเมตร
3. มีความชื้นไม่เกิน 2 เปอร์เซ็นต์
4. มีสีสม่ำเสมอตลอดแผ่น อาจมีสีคล้ำหรือรอยดำเล็กน้อย
5. มีความยืดหยุ่นดี ลายดอกเห็นเด่นชัด
6. น้ำหนักต่อแผ่น 1,000-1,200 กรัม
7. แผ่นยางเป็นรูปสี่เหลี่ยมผืนผ้าขนาดกว้าง 38-46 ซม. ความยาว 80-90 ซม. หรือ

รูปทรงเหมาะสำหรับนำเข้าโรงรมควัน

**ยางแผ่นคิบคุณภาพ 3 ใช้สัญลักษณ์ป้ายสีน้ำเงิน  
ลักษณะสำคัญ**

1. แผ่นยางสะอาด อาจมีสิ่งสกปรกหรือฟองอากาศในแผ่นยางเล็กน้อย
2. ความหนาของแผ่นยางไม่เกิน 4 มิลลิเมตร
3. มีความชื้นไม่เกิน 3 เปอร์เซ็นต์
4. เนื้อยางค่อนข้างทึบ ไม่โปร่งใส อาจมีสีคล้ำ
5. มีความยืดหยุ่นดี ลายดอกเห็นเด่นชัด
6. น้ำหนักต่อแผ่น 1,500 กรัม
7. แผ่นยางเป็นรูปสี่เหลี่ยมผืนผ้าขนาดกว้าง 38-46 ซม. ความยาว 80-90 ซม. หรือ

รูปทรงเหมาะสำหรับนำเข้าโรงรมควัน

**นโยบายของรัฐบาลต่อการแทรกแซงราคาภายในการส่งออก**

รัฐบาลมีการแทรกแซงในการส่งออกยาง โดยเก็บภาษีสองชนิดคือ

(1) อากรส่งออกยาง ซึ่งเก็บเหมือนอากรส่งออก (และนำเข้า) โดยทั่วไป คือเก็บที่จุดส่งออกโดยกรมศุลกากรเป็นผู้จัดเก็บ ลักษณะเด่นของอากรส่งออกยางพารา คือ อัตราที่เก็บนั้นเป็นอัตราก้าวหน้า ถ้าราคาขายพาราส่งออกยิ่งสูงเท่าใด อัตราอากร (เมื่อคิดเป็นร้อยละ) ก็จะยิ่งสูงขึ้น

(2) คำสงเคราะห์สวนยาง ซึ่งเป็นภาษีที่จัดเก็บพิเศษ เพื่อนำเข้ากองทุนสงเคราะห์สวนยางตาม พรบ. กองทุนสงเคราะห์การทำสวนยาง พ.ศ. 2503 กองทุนดังกล่าวนี้จะนำเงินที่ได้มาจ่ายให้แก่ชาวสวนยางที่ประสงค์จะปลูกยางพันธุ์ดีทดแทนยางพันธุ์เก่าที่เคยมีอยู่ อัตราค่าสงเคราะห์สวนยางนั้นก็เป็นอัตราก้าวหน้าเช่นเดียวกับอากรส่งออกยางพารา

การแทรกแซงของรัฐในกรณีของยางนั้นมีความสลับซับซ้อนน้อยที่สุดในบรรดาพืชส่งออก เพราะรัฐบาลไม่มีการจำกัดปริมาณการส่งออก ยางพาราเป็นพืชหลักประเภทเดียวที่ผู้ส่งออกไม่จำเป็นต้องขออนุญาตกระทรวงพาณิชย์เพื่อส่งออก แต่ถึงแม้ว่ามาตรการแทรกแซงจะมีความสลับซับซ้อนไม่มากนัก แต่เท่าที่มีนั้นก็ยังมีผลกระทบต่อราคาสูงมาก ในบางปีอัตราภาระส่งออกที่เกิดจากการแทรกแซงนั้นสูงพอๆ กับในกรณีของข้าวเช่นกัน

การแทรกแซงในตลาดส่งออกของยางเป็นการแทรกแซงที่เป็นวิพากษ์วิจารณ์กันน้อยมาก ทั้งๆ ที่ผลกระทบต่อราคาสูง สาเหตุของปรากฏการณ์ดังกล่าวนี้ อาจจะเป็นเพราะระเบียบวิธีการแทรกแซงที่รัฐบาลนำมาใช้กับยางพารานั้น เจ้าหน้าที่มีโอกาสใช้วิจารณ์ญาณน้อย (ต่างกับกรณีที่มีการจำกัดปริมาณการส่งออก) แรงผลักดันที่จะให้รัฐบาลปรับเปลี่ยนมาตรการ ( โดยเฉพาะจากพ่อค้าผู้ส่งออก) เพื่อผลกำไรระยะสั้นก็จะมีน้อยลง แต่ทว่ากรณีที่ไม่มีผู้ใดในวงการค้าได้หรือเสียผลประโยชน์จากการผลักดันให้รัฐบาลเปลี่ยนแนวทางการแทรกแซงกลับ ไปกลับมา ก็มีได้เป็นผลประโยชน์แก่ชาวสวนยางแต่ประการใด เพราะเหตุว่า ระบบภาษีแบบอัตราเงินเฟ้อที่กระทรวงการคลังนำมาใช้นั้น ได้ทำให้ยางพารากลับกลายเป็นผลิตภัณฑ์ที่ถูกเก็บภาษีหนักมากชนิดหนึ่ง

อัตราก้าวหน้าที่เป็นอัตราก้าวหน้าแบบอากรส่งออกและคำสงเคราะห์สำหรับยางพารานั้น มีข้อคิดตรงที่ว่ามีการเปลี่ยนแปลงโดยอัตราเงินเฟ้อ แต่ข้อเสียก็มีอยู่ขึ้นบันได สำหรับอัตราก้าวหน้าจะเริ่มถ้าสมัยเมื่อมีภาวะเงินเฟ้อในอัตราที่สูง เมื่อเกิดภาวะเช่นนี้ ถึงแม้ว่าระดับราคาขายที่แท้จริงจะมีได้เปลี่ยนแปลงไปเท่าใดนัก แต่อัตราก้าวหน้าอาจเพิ่มขึ้น เพราะขึ้นบันไดสำหรับอัตราก้าวหน้าปรับตามราคาขายที่เป็นตัวเงินไปด้วย ตัวอย่างเช่น ระดับราคาขายที่แท้จริง (คือปรับด้วยอัตราเงินเฟ้อแล้ว) ใน พ.ศ. 2521 ไม่แตกต่างจากใน พ.ศ. 2512 มากนัก และพิกัดอากรที่ตั้งไว้ก็มิได้มีการเปลี่ยนแปลงแต่อย่างใด แต่ทว่าอัตราก้าวหน้าเมื่อเทียบกับราคาขายพาราได้เพิ่มจากร้อยละ 10.0 เป็นร้อยละ 22.8

ภาวะเงินเฟ้อในช่วงตั้งแต่ พ.ศ. 2512 ถึง 2523 ได้มีส่วนดันให้อัตราก้าวหน้าเพิ่มสูงขึ้นมาเรื่อยๆ จวบจนกระทั่งใน พ.ศ. 2524 เมื่อราคาขายพาราทรุดลง จึงเกิดมีเสียงประท้วงจากชาวสวนยางพาราซึ่งมีส่วนผลักดันให้รัฐบาลลดพิกัดอากรลงมา ( รังสรรค์ และนิพนธ์, 2531 )

## 6. แนวคิดเกี่ยวกับ “กลุ่มปรับปรุงคุณภาพยางแผ่นและขายยาง”

กรมส่งเสริมการเกษตร ( 2533 ) ได้กำหนดสาระสำคัญและแนวทางการดำเนินงาน “กลุ่มปรับปรุงคุณภาพยางแผ่นและขายยาง” ไว้คือ

1. หลักการ การรวม “กลุ่มปรับปรุงคุณภาพยางแผ่นและขายยาง” เป็นวิธีการส่งเสริมการเกษตรวิธีหนึ่งที่จะปรับปรุงคุณภาพยางแผ่นของเกษตรกรชาวสวนยางให้ดีขึ้นทั้งยังช่วยให้เกษตรกรชาวสวนยางขายยางได้ในราคาสูงขึ้น เนื่องจากมีอำนาจในการต่อรองราคากับพ่อค้า โดยกลุ่มของเกษตรกรชาวสวนยางตั้งแต่ 15 คน ขึ้นไปที่มีความสนใจจะปรับปรุงการผลิตยางแผ่นของตนให้มีคุณภาพดีและรวมกันจำหน่ายเพื่อให้ได้ราคาสูงขึ้น รวมตัวกันจัดตั้งเป็น “กลุ่มปรับปรุงคุณภาพยางแผ่นและขายยาง” ในลักษณะกลุ่มธรรมชาติ โดยมีเจ้าหน้าที่ส่งเสริมการเกษตรให้ความรู้และคำปรึกษาแนะนำในการผลิต ตลอดจนประสานงานกับพ่อค้าในการจำหน่าย

### 2. วัตถุประสงค์

- เพื่อเพิ่มรายได้ให้แก่เกษตรกรชาวสวนยาง
- ปรับปรุงคุณภาพยางแผ่นให้สูงขึ้น
- ขายยางแผ่นที่ปรับปรุงคุณภาพแล้วร่วมกัน

### 3. ประโยชน์ของการรวม “กลุ่มปรับปรุงคุณภาพยางแผ่นและขายยาง”

1. ยกระดับคุณภาพยางแผ่นให้สูงขึ้น
2. เกษตรกรชาวสวนยางขายยางได้ในราคาสูงขึ้นและเป็นธรรม
3. เพิ่มอำนาจในการต่อรองในด้านราคากับพ่อค้า
4. ลดพ่อค้าคนกลาง
5. ลดการเสียเปรียบของเกษตรกร ในด้านการชั่งยาง
6. ช่วยให้เกษตรกรรู้จักดำเนินธุรกิจร่วมกัน
7. ช่วยให้เกิดพลังและความสามัคคีในหมู่เกษตรกรชาวสวนยาง
8. เป็นแหล่งรับความรู้จากเจ้าหน้าที่ส่งเสริมการเกษตร
9. ช่วยให้เกษตรกรเกิดการออมทรัพย์
10. เป็นการเสริมสร้างค่านิยมในระบอบประชาธิปไตย

4. การจัดตั้งและการบริหารงาน “กลุ่มปรับปรุงคุณภาพยางแผ่นและขายยาง” การจัดตั้งและการบริหารงานกลุ่มฯ มีแนวทางในการดำเนินงานดังนี้

4.1 ก่อนการจัดตั้ง เจ้าหน้าที่ส่งเสริมการเกษตรจะให้ความรู้ ชี้แจง ทำความเข้าใจเกี่ยวกับหลักการ วัตถุประสงค์ วิธีการ และประโยชน์ที่จะได้รับจากการรวมกลุ่มฯ แก่เกษตรกรในพื้นที่เป้าหมาย ผู้นำท้องถิ่น ตลอดจนพ่อค้าผู้รับซื้อยางทรายเป็น เพื่อกระตุ้นให้เกิดความสนใจ พร้อมทั้ง

ประเมินความเป็นไปได้ในการจัดตั้ง หากเกษตรกรในพื้นที่เป้าหมายไม่น้อยกว่า 15 คน สามารถผลิตยางแผ่นและรวมกันขายได้ไม่น้อยกว่า 1 ตันต่อครั้งในทุกๆ 7 หรือ 10 หรือ 15 วัน มีความประสงค์จะรวมกลุ่มฯ กัน ก็นำเสนอโครงการจัดตั้งกลุ่มฯ ต่อสภาตำบล หรือหากเกษตรกรมีความพร้อมและสามารถช่วยเหลือตัวเองได้ ก็สามารถจัดตั้งเป็น “กลุ่มปรับปรุงคุณภาพยางแผ่นและขายยาง” ได้เลย โดยไม่ต้องจัดทำโครงการเพื่อเสนอของบประมาณสนับสนุน

จากนั้นเกษตรกรที่ร่วมกันจัดตั้งกลุ่มฯ จะเลือกตั้งคณะกรรมการซึ่งประกอบด้วยประธาน รองประธาน เลขานุการ เหรัญญิก กรรมการคัดยาง 2-3 ท่าน การกำหนดระเบียบกฎเกณฑ์ต่างๆ ของกลุ่มเพื่อให้สมาชิกยึดเป็นหลักปฏิบัติร่วมกัน กำหนดที่ทำการกลุ่มฯ ที่รวมทำยางแผ่น ที่รวมขายยาง วันรวมขายยางครั้งแรกและครั้งต่อ ๆ ไป โดยเจ้าหน้าที่ส่งเสริมการเกษตรจะเป็นเพียงที่ปรึกษาของกลุ่มเท่านั้น

4.2 หลังจากการจัดตั้ง คณะกรรมการกลุ่มฯ จะเป็นผู้บริหารงาน วางแผนและควบคุมการดำเนินกิจกรรมของกลุ่มฯ ในระยะแรกเจ้าหน้าที่ส่งเสริมการเกษตรจะเป็นผู้ให้ความรู้ สาระวิธีการ และฝึกปฏิบัติการทำยางแผ่นคุณภาพดีแก่สมาชิกและคณะกรรมการกลุ่มฯ ทุกคน จนสามารถทำยางแผ่นได้คุณภาพดี ส่วนการรวมกันขายจะดำเนินการดังนี้

- ประสานงานกับพ่อค้าผู้รับซื้อ โดยคณะกรรมการกลุ่มฯ และเจ้าหน้าที่ส่งเสริมการเกษตรจะประสานงานกับพ่อค้าผู้รับซื้อยาง เพื่อนำยางของกลุ่มไปขายหรือเชิญให้มาร่วมประมูลยางตามวัน เวลา และสถานที่ที่กลุ่มฯ กำหนด

- การรวมยาง สมาชิกกลุ่มฯ จะนำยางแผ่นดิบมารวมกันตามวัน เวลาและสถานที่ที่กำหนด โดยคณะกรรมการจะเป็นผู้ดำเนินงานรับ รวบรวม คัดชั้น ชั่งน้ำหนักและลงบัญชีน้ำหนักยางแผ่นของสมาชิกแต่ละคนไว้ทุกครั้ง

- การขายยาง มีการดำเนินการอยู่ 3 วิธี คือ

- ก. การขายยางโดยวิธีสืบราคา คือ การขายยางให้พ่อค้าผู้รับซื้อยางของกลุ่มฯ ที่เสนอราคาซื้อสูงสุดในวันนั้น จากการสืบราคาของคณะกรรมการ

- ข. การขายยางโดยวิธีตกลงราคา คือ การขายยางให้พ่อค้าผู้รับซื้อยางของกลุ่มฯ สูงสุดตามข้อตกลงที่กลุ่มฯ ทำกับพ่อค้าผู้รับซื้อยางซึ่งเป็นราคาที่กลุ่มฯ พอใจ หรืออาจเป็นการตกลงราคาในลักษณะที่เป็นมาตรฐานเป็นที่รู้กันทั่วไป เช่น ราคายางแผ่นดิบชั้น 1 ของกลุ่มฯ จะขายได้ต่ำกว่าราคายางแผ่นรมควันชั้น 1 ที่ประกาศทางสถานีวิทยุกระจายเสียงแห่งประเทศไทยในวันรวมขายยาง 60 สตางค์ เป็นต้น หากใครจะรับซื้อก็ต้องซื้อตามราคาร้าน

- ค. การขายโดยวิธีประมูลราคา คือ การขายโดยเชิญพ่อค้าผู้รับซื้อยางหลายๆ ราย มาดูยางที่กลุ่มฯ แล้วประมูลราคากันตามคุณภาพของยางแต่ละชั้น พ่อค้าผู้รับซื้อรายใดให้ราคาสูงที่

สุด และไม่ต่ำกว่าราคาที่กลุ่มฯ กำหนดไว้จะเป็นผู้ประมูลยางในครั้งนั้นได้การขายยางโดยวิธี  
ประมูลราคานี้ คณะกรรมการกลุ่มฯ จะกำหนดราคาขายขั้นต่ำของกลุ่มฯ ไว้ก่อนโดยยึดราคาขาย  
แผ่นที่ประกาศในแต่ละวันเป็นหลัก

#### 5. รายได้และกิจกรรมของกลุ่มฯ

กลุ่มฯ จะมีรายได้จากสิ่งต่อไปนี้ทั้งหมด หรือบางกรณี (แล้วแต่กฎเกณฑ์ของกลุ่มฯ )  
เพื่อเป็นค่าใช้จ่ายในการดำเนินงานคือ

- เศษสตางค์
- ค่าน้ำหนักยางที่เพิ่ม ( เศษกิโลกรัม )
- เงินที่พ่อค้าผู้รับซื้อยางตกลงให้กับกลุ่มฯ
- รายได้อื่นๆ

รายได้ของกลุ่มฯ ที่เหลือจากค่าใช้จ่ายในการดำเนินงานของกลุ่มฯ อาจจะต้องเป็นเงินทุน  
หมุนเวียนของกลุ่มฯ เพื่อบริการแก่สมาชิก เช่น รับจำหน่ายยางของสมาชิก หรือให้สมาชิกที่มีปัญหา  
ด้านการเงินกู้ยืมไปใช้จ่ายก่อนแล้วหักชำระภายหลังในวันรวมขายยาง ส่วนกลุ่มฯ แรกตั้งหรือกลุ่มฯ  
ที่ยังไม่มีเงินมากพอที่จะจัดตั้งเป็นเงินทุนหมุนเวียนของกลุ่มฯ ก็อาจหาแหล่งเงินทุนภายนอกกู้ยืม  
มาจัดทำเป็นทุนหมุนเวียนของกลุ่มฯ ให้บริการแก่สมาชิก นอกจากนี้นักกลุ่มฯ อาจจะมีการให้บริการ  
ด้านจำหน่ายปัจจัยการผลิต เช่น อุปกรณ์ทำยางแผ่น, บู้ย, ยาเคมีแก่สมาชิกกลุ่มฯ ในราคาถูกอีกด้วย  
การผลิตยางแผ่นชั้นดี

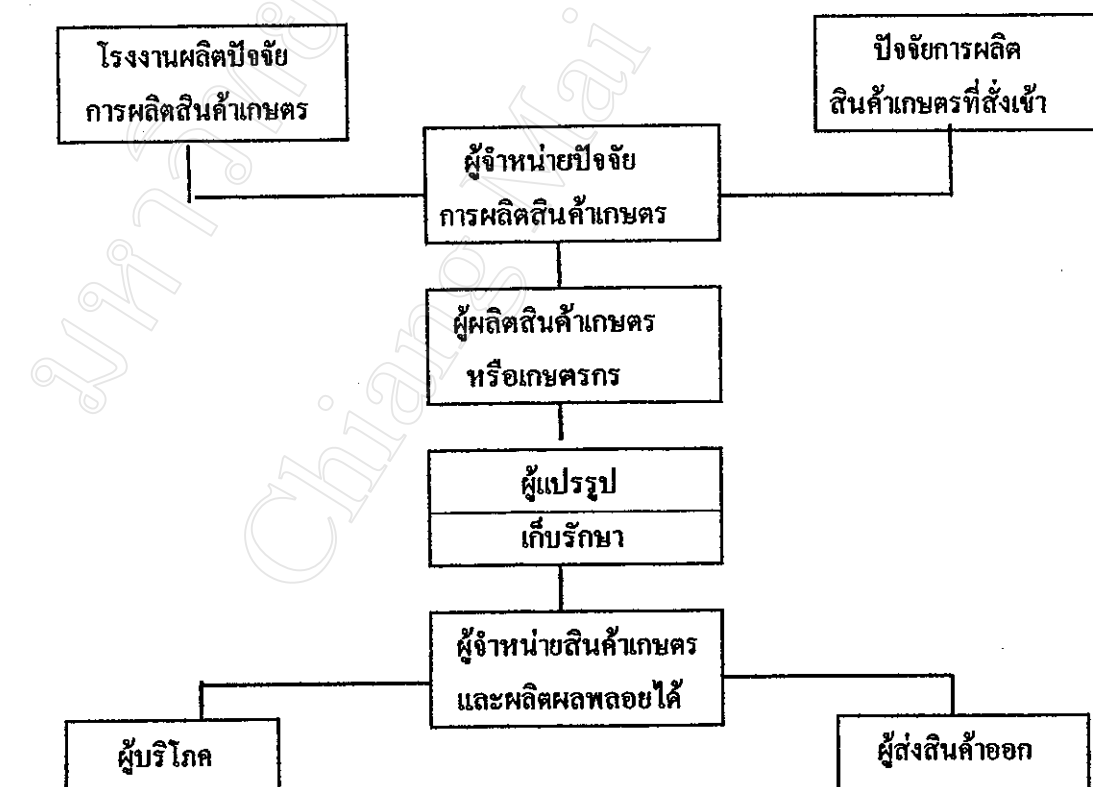
ยางแผ่นจะมีคุณภาพดีหรือไม่ขึ้นอยู่กับวิธีการผลิต ซึ่งผลทำให้ราคาขายในท้องตลาดแตกต่างกัน  
ไปตามคุณภาพของแผ่นยาง ดังนั้นถ้าหากเกษตรกรเจ้าของสวนยางสามารถผลิตยางแผ่น  
ให้มีคุณภาพออกจำหน่ายก็จะได้ราคาสูง การทำยางแผ่นชั้นดีมีหลักการง่ายๆ คือ ทำยางให้สะอาด  
รีดแผ่นยางให้บาง สีของแผ่นยางต้องสม่ำเสมอ ใช้น้ำและน้ำกรดถูกส่วน

#### ลักษณะของยางแผ่นคุณภาพดี

1. แผ่นยางสะอาด ไม่มีลายคราบน้ำกรดหรือเหนียวเยิ้ม เมื่อยกแผ่นยางขึ้นส่องดีต้องไม่มี  
สิ่งสกปรก หรือจุดดำดำเจือปนในเนื้อยาง และไม่มีจุดฟองอากาศ
2. แผ่นยาง ความหนาของแผ่นเฉลี่ย 2.8-3.2 มิลลิเมตร แผ่นยางเป็นรูปสี่เหลี่ยมผืนผ้า  
กว้างเฉลี่ย 40-45 เซนติเมตร ยาว 80-85 เซนติเมตร
3. เนื้อยางแห้งใส สีของแผ่นยางสม่ำเสมอเป็นสีเดียวกันตลอดแผ่น เนื้อยางไม่ขาดง่าย  
หรือเป็นรูปพรุน

## 7. โครงสร้างและลักษณะธุรกิจเกษตร

ทองโรจน์ ( 2521 ) ได้กล่าวว่า การดำเนินงานทางธุรกิจเกษตรเป็นการตอบสนองต่อความต้องการของผู้บริโภค สินค้าแต่ละชนิดที่นำมาใช้ในการบริโภคย่อมเกิดจากการตัดสินใจทำการผลิตของเกษตรกรมาระยะหนึ่งแล้ว ในการผลิตดังกล่าวก็ย่อมต้องการปัจจัยการผลิต เช่นที่ดิน แรงงาน เมล็ดพันธุ์ ปุ๋ย ยาปราบศัตรูพืช เครื่องจักรกล และสินเชื่อ แล้วผลผลิตเหล่านี้ยังต้องการโรงงานในการแปรรูป ซึ่งจะต้องใช้นักวิชาการและเทคนิคใหม่ๆ ในการรักษาคุณภาพและมาตรฐาน หลังจากแปรรูปแล้วต้องอาศัยการขนส่งทั้งทางถนน ทางน้ำ หรือทางอากาศ เพื่อจะนำสินค้าเหล่านี้ไปยังตลาดต่างๆ และจะต้องมีการติดต่อสื่อสารและบุคลากร ซึ่งเป็นกำลังสำคัญในการดำเนินการในตลาดหรือเมืองต่างๆ ที่อยู่ปลายทางนั้น เมื่อสินค้ามาถึงก็ต้องมีคลังสินค้าเพื่อเก็บสินค้าไว้รอจำหน่ายไปยังร้านค้าส่ง ค้าปลีกต่อไป บรรดาผู้บริโภคที่มีความต้องการสินค้าก็จะมาเลือกซื้อตามร้านค้าต่างๆ ซึ่งการตัดสินใจในการซื้อของผู้บริโภคนี้จะเป็นสัญญาณบอกให้ทราบว่าสินค้าใดบ้างที่ควรทำการผลิตต่อไป และสินค้าใดที่ไม่ควรผลิต โครงสร้างของธุรกิจเกษตรเขียนเป็นแผนภูมิดังนี้



ที่มา : สมคิด ,2523 : 3-4

แผนภูมิที่ 2 แสดงโครงสร้างของธุรกิจเกษตร

ศิณีย์ ( 2528 ) กล่าวว่า ธุรกิจเกษตรจะต้องผ่านขบวนการต่างๆ ดังนี้ คือ

1. ในการทำฟาร์ม ( farming ) ต้องนำปัจจัยการผลิต ( Supply input ) มาใช้เพื่อช่วยในการผลิตสินค้าเกษตร

2. การแปรรูปผลิตผลทางการเกษตร เพื่อนำไปบริโภค

3. การจำหน่ายสินค้าโดยผ่านระบบการตลาด เพื่อเป็นตัวกลางในการแจกจ่ายไปสู่มือผู้รับ

ธุรกิจเกษตรในปัจจุบันแตกต่างจากสมัยก่อนมาก สมัยก่อนธุรกิจเกษตรยังไม่กว้างขวาง เป็นธุรกิจขนาดเล็ก การนำความรู้ทางด้านการบริหารธุรกิจมาใช้ยังน้อย แต่ในปัจจุบันธุรกิจการเกษตรได้ขยายตัวใหญ่ขึ้น จึงมีความจำเป็นต้องนำความรู้ทางด้านต่างๆ โดยเฉพาะทางด้านการค้า มาใช้กับธุรกิจประเภทนี้มากขึ้น เพื่อจะได้จัดสรรทรัพยากรที่มีอยู่ เช่น แรงงาน ( Labor ) เครื่องมือ ( Material ) ทุน ( Capital ) และเทคโนโลยี ( Technology ) ให้เหมาะสม โดยใช้ต้นทุนการผลิตต่ำสุดและได้ผลตอบแทนสูงสุด

#### ลักษณะของธุรกิจเกษตร

ธุรกิจเกษตรทางเศรษฐศาสตร์แบ่งออกเป็น 7 สาขาด้วยกัน คือ

1. ปัจจัยการผลิตสินค้าเกษตร
2. การผลิตสินค้าเกษตร
3. การตลาดหรือจัดหาสินค้าเกษตร
4. การแปรรูปสินค้าเกษตร
5. การจัดจำหน่ายสินค้าเกษตร
6. การส่งออกสินค้าเกษตร
7. สินเชื่อการเกษตร

เกษตรกรจะนำปัจจัยการผลิต เช่น อาหารสัตว์ ( Feed ) ปุ๋ย ( Fertilizer ) เครื่องจักร และอุปกรณ์ ( Machinery and Equipment ) น้ำมัน ( Petroleum ) การขนส่ง ( Transportation ) เมล็ดพันธุ์ ( Seed ) ฯลฯ มาใช้ในการทำฟาร์ม ( Farming ) แล้วจึงนำผลิตผลที่ได้ไปทำการแปรรูป ( Processing ) แล้วจึงนำไปจำหน่ายให้แก่ผู้บริโภค



## 8. ผลงานวิจัยที่เกี่ยวข้อง

ผลงานวิจัยที่เกี่ยวข้องในการวิจัยในเรื่องนี้ ซึ่งได้ทำการตรวจสอบเอกสารดังนี้

อารีย์ ( 2509 ) ทำการศึกษาเรื่องฐานะทางเศรษฐกิจของชาวสวนยางในตำบลลำภูรา อำเภอห้วยยอด จังหวัดตรัง พบว่า สวนยางสวนหนึ่ง มีต้นยางเฉลี่ยฟาร์มละ 1,956 ต้น สามารถผลิตยางแผ่นได้เฉลี่ยฟาร์มละ 1,388.4 กิโลกรัมต่อปี ผลิตเศษยางได้ 425.5 กิโลกรัม เกษตรกรใช้แรงงานเฉลี่ยฟาร์มละ 212.24 วันต่อปี คนในครอบครัวใช้แรงงานเฉลี่ยฟาร์มละ 222.53 วันต่อปี ลูกจ้างทำงานเฉลี่ยวันละ 80.42 วันต่อปี ส่วนใหญ่จะจำหน่ายยางแผ่นของคนให้แก่พ่อค้าท้องถิ่น

ปัญหาต่างๆ ในการจำหน่ายของเกษตรกร คือ เติบโตเร็วในเรื่องเครื่องจักรควด ราคาขายไม่แน่นอน และการขนส่งไม่สะดวก

การบำรุงรักษาสวนยาง ส่วนมากถูกละเลยไปเลย ไม่มีการบำรุงรักษา จะกรีดเอาน้ำยางอย่างเดียว มีวัชพืชขึ้นมาก ซึ่งไปแย่งอาหารของต้นยางอีกด้วย

ส่วนการผลิตยางแผ่น ซึ่งเกษตรกรผลิตได้ยงที่มีคุณภาพไม่ดี อาจเป็นเพราะไม่เข้าใจวิธีการทำให้ดีขึ้น หรือไม่มีอุปกรณ์ในการทำที่ดีก็ได้ ตัวอย่างเช่น เวลากรองน้ำยางให้สะอาดเพื่อจะเอาไปทำยางแผ่น ไม่ได้ใช้ตะแกรงสำหรับกรองน้ำยาง แต่จะใช้กะลาหรือถังเก่าๆ ที่กั้นทะลุแล้วเอามารองหญ้าหรือฟางข้าวแล้วเอาไปใช้กรองน้ำยาง ถึงยงที่เอามารับน้ำยางหรือควงยงก็ยังไม่สะอาดอีก โดยใช้จักรรีดแล้วยังเป็นแผ่นหนามากอีกทำให้ได้ผลผลิตคุณภาพไม่ดี

โชติกา ( 2531 ) ทำการศึกษาเรื่อง การประเมินโครงการเพิ่มผลผลิตยงในสวนยางขนาดย่อม โดยวิธีการกรีดยงหน้าสูงและใช้สารเคมีเร่งน้ำยาง พบว่า ในการปลูกยงพันธุ์ดีทดแทนยงเก่าพันธุ์พื้นเมือง ชาวสวนต้องรอเงินช่วยเหลือ 2-3 ปี ดังนั้นแทนการปล่อยสวนยงทิ้งไว้หลายๆ หรือกรีดไม่ถูกต้อง สวนเหล่านี้สามารถให้ประโยชน์จากการกรีดยงหน้าสูง โดยใช้สารเคมีเร่งน้ำยางสามารถเพิ่มผลผลิตยงเป็น 181 กิโลกรัมต่อไร่ต่อปี ในแง่เศรษฐกิจนั้น ถนนอมศักดิ์ ( 2529 ) ได้ทำการศึกษาเกี่ยวกับ การวิเคราะห์เศรษฐกิจการผลิตยงพาราในจังหวัดระยอง ปีการผลิต 2538 พบว่า เกษตรกรใช้ปุ๋ยเคมีและแรงงานบำรุงรักษาค่ากว่าระดับที่เหมาะสม ส่วนการใช้แรงงานกรีดยงเก็บน้ำยาง และทำยงแผ่นนั้นสูงกว่าระดับที่เหมาะสม ต้นทุนการผลิตตลอดช่วงอายุ 26 ปี รวมทั้งสิ้นไร่ละ 47,437.87 บาทและรายได้ตลอดช่วงอายุต้นยง ไร่ละ 71,609.02 บาท (ราคาขายยงเฉลี่ย 16.23 บาท) ผลตอบแทนสุทธิ 21,171.15 บาท ส่วน สุจริต ( 2527 ) ศึกษาเกี่ยวกับ การสำรวจราคาของชาวสวนยาง พบว่า พื้นที่ที่มีเนื้อที่สวนยงน้อย พ่อค้ายงจะมีจำนวนน้อยราย เนื่องจากปริมาณยงที่ออกสู่ตลาดมีน้อย จึงไม่จูงใจให้พ่อค้าต่างถิ่นเข้ามาแข่งขันซื้อยง ทำให้ราคาที่ได้รับต่ำกว่าพื้นที่อื่น

จิรกรณ์ ( 2531 ) ศึกษาเกี่ยวกับ การวิเคราะห์โครงการรักษาเสถียรภาพราคาส่งออก ยางพาราของภูมิภาคอาเซียน พบว่า ความยืดหยุ่นของอุปสงค์ยางพาราเพื่อการส่งออก ของภูมิภาคอาเซียนต่อการเปลี่ยนแปลงของราคาส่งออกที่แท้จริงของยางพาราที่ไม่มีเสถียรภาพ เนื่องจากการเปลี่ยนแปลงของอุปสงค์เพื่อการส่งออกมากกว่าอุปทานเพื่อการส่งออก ทั้งนี้ ฉัตรชัย (2524) ก็ศึกษาเรื่องเกี่ยวกับ การวิเคราะห์ความต้องการยางไทยพบว่า ความต้องการยางพาราของไทยขึ้นอยู่กับราคาขายที่ใช้ภายในประเทศ ปริมาณความต้องการใช้ภายในประเทศจะเพิ่มขึ้น 9.2 พันตันต่อปี ส่วนการผลิตและการใช้ยางสังเคราะห์ในประเทศช่วงระหว่างปี พ.ศ. 2510-2520 โดยเฉลี่ยคิดเป็นร้อยละ 1.3 ในด้านการส่งออกที่สำคัญของยางพาราไทย ได้แก่ ญี่ปุ่น สหรัฐอเมริกา สิงคโปร์ มาเลเซีย และอังกฤษ เนื่องจากความต้องการยางไทยมีอัตราสูง แต่ในด้านการส่งออกสู่ตลาดบางแห่งมีแนวโน้มลดลง จึงควรเร่งปลูกยางพันธุ์ดีให้มากขึ้น เพื่อลดต้นทุนการผลิตและราคาส่งออก และ วลี (2535) ทำการศึกษาเกี่ยวกับ การวิเคราะห์เสถียรภาพการส่งออกยางพาราของไทย ผลการศึกษาพบว่า ค่าดัชนีความไม่มีเสถียรภาพของราคาส่งออกมีค่ามากกว่าปริมาณส่งออก และค่าความเบี่ยงเบนมาตรฐานของสมการอุปสงค์ยางพาราเพื่อการส่งออกมากกว่าสมการอุปทานยางพาราเพื่อการส่งออก ดังนั้นการขาดเสถียรภาพของราคาส่งออกยางพาราของไทย จึงเป็นผลมาจากการเปลี่ยนแปลงของอุปสงค์ยางพาราเพื่อการส่งออกมากกว่าการเปลี่ยนแปลงทางด้านอุปทานยางพาราเพื่อการส่งออก ส่วน โสภา ( 2532 ) ทำการศึกษาเกี่ยวกับ ความสัมพันธ์ของราคาขายในตลาดระดับต่างๆ ในประเทศไทย และปัจจัยที่มีผลกระทบ พบว่า ปัจจัยสำคัญที่มีผลกระทบต่อราคาส่งออกยางพาราของไทยก็คือ ราคาขายในตลาดโลก และส่งผลกระทบต่อราคายางส่งออก ราคาขายส่ง และราคาในตลาดท้องถิ่นของประเทศไทยเป็นอย่างมาก ดังนั้น แนวทางแก้ไขเพื่อสร้างอำนาจการกำหนดราคายางในตลาดโลก โดยที่ประเทศไทยควรร่วมมือกับประเทศผู้ผลิตรายใหญ่ๆ ของโลกในการควบคุมการผลิตและสต็อกให้สอดคล้องกับอุปสงค์ ส่วนทางด้านในประเทศก็ควรปรับปรุงเส้นทางคมนาคมในแหล่งปลูกยางให้สามารถเข้าออกได้สะดวกยิ่งขึ้น ประกอบกับส่งเสริมให้มีอุตสาหกรรมผลิตภัณฑ์ยางพาราให้มากขึ้น ก่อให้เกิดอุปสงค์ภายในประเทศหลายด้านมากขึ้น

บำเพ็ญ ( 2535 ) ได้ทำการศึกษาเกี่ยวกับ ปัจจัยทางการเกษตร เศรษฐกิจสังคม และจิตวิทยา ที่มีต่อการเป็นสมาชิกกลุ่มปรับปรุงคุณภาพยางแผ่น และขายยาง ณ อำเภอตะกั่วทุ่ง จังหวัดพังงา ผลการวิจัยสรุปได้ว่า การใช้เทคโนโลยีในการผลิตยางแผ่น ความรู้เกี่ยวกับกลุ่ม การติดต่อกับเจ้าหน้าที่ความต้องการพวกพ้องของผู้เข้าเป็นสมาชิกกลุ่ม และไม่เป็นสมาชิกกลุ่มมีความแตกต่างกัน ส่วนทัศนคติต่อกลุ่มและความต้องการ ความมั่นคงปลอดภัยมีความแตกต่างกัน โดยผู้ที่เป็นสมาชิกมีการใช้เทคโนโลยี ความรู้เกี่ยวกับกลุ่ม การติดต่อกับเจ้าหน้าที่ และมีทัศนคติในด้านที่ดีต่อกลุ่มยาง

มากกว่าผู้ไม่เป็นสมาชิก ในขณะที่ผู้ไม่เป็นสมาชิกมีความต้องการมั่นคงปลอดภัยและพวกพ้องมากกว่าผู้เป็นสมาชิก

คณิต ( 2528 ) ทำการศึกษาเกี่ยวกับ ปัจจัยบางประการที่เกี่ยวข้องกับการยอมรับวิทยาการเกษตรแผนใหม่ของเกษตรกรเจ้าของสวนยาง หมู่ที่ 2 ตำบลนาบอน อำเภอทุ่งสง จังหวัดนครศรีธรรมราช พบว่า เกษตรกรเจ้าของสวนส่วนมาก ( ร้อยละ 94.6 ) ใช้และรับรู้อย่างมากจากกองทุนสงเคราะห์การทำสวนยาง และส่วนใหญ่ ( ร้อยละ 77.8 ) นิยมกรีดยางโดยระบบ  $S_2D_2$  ( กรีดครั้งต้นวันเว้นวัน ) ส่วนการรมยางแผ่นมีเกษตรกรเพียงร้อยละ 23.8 ที่ทำการรมยางก่อนส่งตลาด และเกษตรกรทุกคนขายยางแผ่นโดยการส่วนตัว ส่วน จานง ( 2526 ) ศึกษาเกี่ยวกับการใช้เทคโนโลยีในการผลิตยางพาราของชาวสวนยางพื้นที่การสงเคราะห์ ตำบลป่าครอก อำเภอถลุง จังหวัดภูเก็ต ผลการวิจัยพบว่า เทคโนโลยีที่ชาวสวนยางใช้ส่วนใหญ่ คือ วิธีการป้องกันกำจัดโรคหน้ายาง ระบบกรีด เครื่องกรองน้ำยาง และการการทำยางแผ่นให้มีน้ำหนักตามที่แนะนำ ส่วนเทคโนโลยีที่ชาวสวนยางส่วนใหญ่ไม่ได้ใช้ คือ อัตราปุ๋ยเคมี วิธีการจัดวัชพืช การทำเครื่องหมายรอยกรีดและความลาดเอียงของรอยกรีด วิธีการโรยเปลือกแห้ง และการทำแผ่นยางให้มีความหนาตามคำแนะนำและเทคโนโลยีที่ชาวสวนยางไม่ใช้เลย คือ สูตรปุ๋ยเคมี และชนิดของกรดที่ใช้ทำยางแผ่น

วันชัย ( 2533 ) ทำการวิจัยเรื่องเกี่ยวกับการวิเคราะห์ความเป็นไปได้ทางการเงิน ในการสร้างโรงรมควันยางของสหกรณ์การเกษตรย่านตาขาว จำกัด จังหวัดตรัง ผลการศึกษาทั่วไปพบว่าสมาชิกสหกรณ์มีการศึกษาอยู่ในระดับต่ำ ระดับรายได้จากการทำสวนยางของสมาชิกก็ไม่ดีพอ และสมาชิกจะมีหนี้สินกับสหกรณ์ ส่วนการทำสวนยางนั้น สมาชิกสหกรณ์มีแนวโน้มปลูกยางพันธุ์ดีมากขึ้น สำหรับการขยายสมาชิกยังมีความผูกพันกับสหกรณ์ จึงทำธุรกิจร่วมกัน ในการศึกษาของ อานนท์ ( 2529 ) ทำการวิจัยเรื่อง ความคาดหวังของเกษตรกร ในการเข้าเป็นสมาชิกสหกรณ์การเกษตรในจังหวัดนครศรีธรรมราช จากการศึกษาความคาดหวังของเกษตรกรต่อบทบาทของสหกรณ์ พบว่า สาเหตุที่เกษตรกรเข้าเป็นสมาชิกสหกรณ์ เพราะต้องการยกฐานะทางเศรษฐกิจ ในด้านความคาดหวังในการเข้าเป็นสมาชิกนั้น เกษตรกรมีความคาดหวังในธุรกิจขายมากที่สุด รองลงไป ได้แก่ ธุรกิจเครดิต ธุรกิจซื้อ และธุรกิจส่งเสริมการเกษตร ตามลำดับ และ ไพพรรณ ( 2530 ) ทำการศึกษาเกี่ยวกับ พฤติกรรมการขายยางพาราของสมาชิกที่มีผลสำเร็จต่อบริการการขายของสหกรณ์การเกษตรย่านตาขาว จำกัด จังหวัดตรัง ผลการวิจัยสรุปได้ว่า ปัจจุบันสหกรณ์ให้บริการการขายยางพาราแก่สมาชิกโดยเฉพาะและทำหน้าที่ต่างๆ ทางการตลาดเช่นเดียวกับพ่อค้าคนกลางในท้องถิ่นที่รวบรวมยางพาราจากชาวสวนยางไปขายต่อให้ผู้ส่งออกโดยตรงจะแตกต่างกันเพียงหลักและวิธีการสหกรณ์เท่านั้น แต่เนื่องจากผลการดำเนินงานด้านธุรกิจการขายยางที่ผ่านมายังไม่มีประสิทธิภาพเท่าที่ควร สหกรณ์จึงไม่อาจเฉลี่ยกำไรแก่สมาชิกได้อย่างต่อเนื่องและเต็มเม็ดเต็มหน่วย

สาเหตุเนื่องจากสหกรณ์ต้องซื้อยางจากสมาชิกรวมมาจัดการขายในลักษณะซื้อขาด จึงต้องเสี่ยงกับการขาดทุนเอง ทั้งความไม่แน่นอนในการกำหนดคุณภาพยางแผ่นดิบด้วยสายตาทำให้ผู้ส่งออกเอาเปรียบ สหกรณ์ได้ง่าย อย่างไรก็ตาม สหกรณ์ยังคงเป็นแหล่งรับซื้อที่มีบทบาทสำคัญที่สุดต่อสมาชิกโดยสามารถรวบรวมผลผลิตจากสมาชิกโดยเฉลี่ยมากกว่ากึ่งหนึ่งของผลผลิตทั้งหมดของสมาชิก ส่วน ปรีชา ( 2533 ) ทำการศึกษาเกี่ยวกับ การรวบรวมยางพาราโดยวิธีสหกรณ์ กรณีศึกษา สหกรณ์นิคมหลังสวน จำกัด จังหวัดชุมพร ผลการศึกษาพบว่า การรวมกลุ่มขายยางสามารถตัดพ่อค้าคนกลางไปได้ 2 ระดับ คือ พ่อค้าคนกลางระดับท้องถิ่น และพ่อค้าคนกลางระดับในเมือง สมาชิกสหกรณ์นิคมหลังสวนมีบทบาทในการรวมกลุ่มขายยางมากที่สุด ส่วนกรรมการดำเนินการและฝ่ายจัดการ สหกรณ์ไม่ค่อยมีบทบาท การรวมกลุ่มขายยางไม่มีประสิทธิภาพเพราะรวบรวมยางได้ในแต่ละครั้งมีน้อย สมาชิกสหกรณ์ไม่รักษาระเบียบกติกาของกลุ่ม ไม่ค่อยมีส่วนร่วมในการดำเนินกิจกรรมของกลุ่ม ดังนั้นจึงไม่สามารถคาดคะเนหรือวางแผนการผลิตและการขายยางในรูปกลุ่มให้มีปริมาณธุรกิจที่เพียงพอ เหมาะสม หรือให้เกิดประโยชน์อย่างสูงสุดกับสมาชิกสหกรณ์ และเพื่อให้สหกรณ์เติบโตต่อไปได้