

บทที่ 4

การออกแบบฐานข้อมูล และจอภาพ

จากการวิเคราะห์ข้อมูลและความสัมพันธ์ระหว่างเอนทิตี ทำให้สามารถออกแบบความสัมพันธ์ของเอนทิตีและตารางข้อมูลของระบบสั่งซื้อและออกแบบโป่งข้าม เพื่อใช้บันทึกข้อมูลที่เกิดขึ้นในกิจกรรมต่างๆ ได้ โดยผู้ศึกษาได้ออกแบบตารางฐานข้อมูลซึ่งพัฒนาด้วยระบบจัดการฐานข้อมูล มายเอสคิวแอล ประกอบด้วยข้อมูลต่างๆ ดังนี้

- 1) การออกแบบฐานข้อมูล
- 2) รายชื่อตารางฐานข้อมูล
- 3) การออกแบบจอภาพ

4.1 การออกแบบฐานข้อมูล

การออกแบบฐานข้อมูลของระบบสั่งซื้อและออกแบบโป่งข้าม ซึ่งใช้ฐานข้อมูลมายเอสคิวแอล สำหรับเก็บข้อมูลประกอบด้วยตารางข้อมูลจำนวน 8 ตาราง ดังรายละเอียดในตาราง 4.1

ตาราง 4.1 ข้อมูลทั้งหมดของระบบสั่งซื้อและออกแบบโป่งข้าม

ลำดับ	ชื่อตารางภาษาอังกฤษ	ชื่อตารางภาษาไทย	ประเภทตาราง	คำอธิบาย
1.	tb_admin	ข้อมูลผู้ใช้	master	ตารางเก็บข้อมูลผู้ดูแลเว็บไซต์
2.	tb_answer	ข้อมูลติดต่อ สอบถาม	transaction	ตารางเก็บข้อมูลติดต่อ สอบถาม
3.	tb_buycreate	ข้อมูลการซื้อ สินค้าออกแบบ	transaction	ตารางเก็บข้อมูลการซื้อ สินค้าออกแบบ
4.	tb_data	ข้อมูลของเว็บไซต์	reference	ตารางเก็บข้อมูลของเว็บไซต์
5.	tb_order	ข้อมูลการสั่งซื้อ สินค้า	transaction	ตารางเก็บข้อมูลการสั่งซื้อ สินค้า

ตาราง 4.1 ข้อมูลทั้งหมดของระบบสั่งซื้อและออกแบบโป่งข้าม (ต่อ)

ลำดับ	ชื่อตาราง ภาษาอังกฤษ	ชื่อตารางภาษาไทย	ประเภทตาราง	คำอธิบาย
6.	tb_order_detail	ข้อมูลรายละเอียด การสั่งซื้อสินค้า	transaction	ตารางเก็บข้อมูลรายละเอียด การสั่งซื้อสินค้า
7.	tb_product	ข้อมูลหมวดสินค้า	reference	ตารางเก็บข้อมูลหมวดสินค้า
8.	tb_productdetail	ข้อมูลรายละเอียด สินค้า	master	ตารางเก็บข้อมูลรายละเอียด สินค้า

4.2 รายชื่อตารางฐานข้อมูล

ตารางแสดงฐานข้อมูลของระบบสั่งซื้อและออกแบบโป่งข้าม แสดงรายละเอียดการออกแบบตารางฐานข้อมูลแต่ละตารางของระบบ ซึ่งเป็นฐานข้อมูลที่ใช้ระบบฐานข้อมูลมายเอสคิวแอล ประกอบด้วยตารางข้อมูลทั้งหมด ดังนี้

4.2.1 ตารางเก็บข้อมูลผู้ดูแลเว็บไซต์ เป็นตารางที่เก็บข้อมูลชื่อ นามสกุล ชื่อ
สำหรับใช้งาน รหัสผ่านและสถานะสำหรับการใช้งานของผู้ดูแลเว็บไซต์ ดังตาราง 4.2

ตาราง 4.2 ข้อมูลผู้ดูแลเว็บไซต์

ชื่อตาราง	tb_admin				
คำอธิบาย	ข้อมูลผู้ดูแลเว็บไซต์				
คีย์หลัก	id				
ชื่อฟิลด์	ความหมาย	ชนิด	ขนาด (ไบต์)	ตัวอย่าง ข้อมูล	
id	รหัสผู้ดูแล	INT	4	1	
name	ชื่อ-นามสกุลผู้ดูแล	VARCHAR	50	ปองพล จันทร์ทิพย์	
username	ชื่อผู้ดูแล	VARCHAR	20	admin	
password	รหัสผ่านผู้ดูแล	VARCHAR	20	1234	
status	สถานะการการใช้งาน	TINYINT	1	1	

สำหรับฟิลด์ status เป็นฟิลด์สำหรับกำหนดขอบเขตการทำงานของผู้ดูแลเว็บไซต์ ซึ่งสามารถแยกเป็น 3 ประเภทคือ

หมายเลข 1 คือ ผู้ดูแลระบบ มีหน้าที่สำหรับ เพิ่ม ลบ แก้ไขข้อมูลของผู้ดูแลเว็บไซต์

หมายเลข 2 คือ พนักงานฝ่ายขาย มีหน้าที่สำหรับเพิ่ม ลบ แก้ไขข้อมูลทั่วไปของเว็บไซต์ ข้อมูลสินค้า และกำหนดสถานะการซื้อขาย

หมายเลข 3 คือ พนักงานฝ่ายผลิต มีหน้าที่รับข้อมูลการสั่งผลิตสินค้าออกแบบเพื่อเริ่มต้นผลิตสินค้า

4.2.2 ตารางเก็บข้อมูลติดต่อสอบถาม เป็นตารางที่เก็บข้อมูลการสอบถามข้อมูลของลูกค้า ได้แก่ข้อมูล ชื่อผู้ติดต่อสอบถาม อีเมล หัวข้อที่ติดต่อ รายละเอียดคำถาม วันที่ส่งคำถาม คำตอบ และวันที่ส่งคำตอบจากผู้ดูแลระบบ ดังตาราง 4.3

ตาราง 4.3 ข้อมูลติดต่อสอบถาม

ชื่อตาราง	tb_answer			
คำอธิบาย	ข้อมูลติดต่อสอบถาม			
คีย์หลัก	id			
ชื่อฟิลด์	ความหมาย	ชนิด	ขนาด (ไบต์)	ตัวอย่างข้อมูล
id	รหัสติดต่อสอบถาม	INT	4	1
name	ชื่อผู้ติดต่อสอบถาม	VARCHAR	50	ฤดีมาศ บางทับ
email	อีเมลผู้ติดต่อสอบถาม	VARCHAR	255	x@gmail.com
subject	หัวข้อติดต่อสอบถาม	VARCHAR	255	การโอนเงิน
question	รายละเอียดคำถาม	TEXT	1,000	ต้องโอน...
date_question	วันที่ส่งคำถาม	DATE	3	2012-07-13
answer	คำตอบ	TEXT	1,000	สามารถ...
date_answer	วันที่ส่งคำตอบ	DATE	3	2012-07-13

4.2.3 ตารางเก็บข้อมูลการซื้อสินค้าออกแบบ เป็นตารางที่เก็บข้อมูลการสั่งซื้อสินค้าที่ลูกค้าออกแบบ ได้แก่ข้อมูล ชื่อ อีเมล เบอร์โทรศัพท์ ที่อยู่ของผู้สั่งซื้อ ชื่อรูปตัวเรือนโป่งข้าม ชื่อรูปโป่งข้าม วันที่สั่งซื้อ สถานะการสั่งซื้อและผลิต ดังตาราง 4.4

ตาราง 4.4 ข้อมูลการซื้อสินค้าออกแบบ

ชื่อตาราง	tb_buycreate			
คำอธิบาย	ข้อมูลการซื้อสินค้าออกแบบ			
คีย์หลัก	id_cre			
คีย์นอก	gem1 , gem2 ตาราง tb_productdetail			
ชื่อฟิลด์	ความหมาย	ชนิด	ขนาด (ไบต์)	ตัวอย่างข้อมูล
id_cre	รหัสการซื้อสินค้าออกแบบ	INT	4	1
name	ชื่อผู้สั่งซื้อ	VARCHAR	50	ฤดีมาศ บางทับ
email	อีเมล	VARCHAR	255	x@gmail.com
tel	เบอร์โทรศัพท์	VARCHAR	12	0899999999
address	ที่อยู่	TEXT	1,000	จ.เชียงใหม่
gem1	ชื่อรูปตัวเรือนโป่งข้าม	VARCHAR	50	16.jpg
gem2	ชื่อรูปโป่งข้าม	VARCHAR	50	17.jpg
datebuy	วันที่สั่งซื้อ	DATE	3	2012-07-13
status	สถานะการสั่งซื้อและผลิต	TINYINT	1	1

สำหรับฟิลด์ status เป็นฟิลด์สำหรับกำหนดสถานะการสั่งซื้อและการผลิต ซึ่งสามารถแยกเป็น 4 ประเภทคือ

หมายเลข 1 คือ มีการออกแบบและสั่งซื้อสินค้าแล้ว และรอการอนุมัติผลิต

หมายเลข 2 คือ สินค้าที่ได้รับการอนุมัติผลิตแล้วรอการผลิต และยื่นขออนุมัติผลิต

หมายเลข 3 คือ สินค้าที่ผลิตเสร็จแล้ว และรอการจัดส่งสินค้าให้กับผู้สั่งซื้อ

หมายเลข 4 คือ สินค้าที่ได้ทำการจัดส่งให้กับลูกค้าเรียบร้อยแล้ว

4.2.4 ตารางเก็บข้อมูลของเว็บไซต์ เป็นตารางที่เก็บข้อมูลทั่วไปของเว็บไซต์ ได้แก่ข้อมูล หัวข้อของข้อมูล และข้อมูลเว็บไซต์ ดังตาราง 4.5

ตาราง 4.5 ข้อมูลของเว็บไซต์

ชื่อตาราง	tb_data			
คำอธิบาย	ข้อมูลทั่วไปของเว็บไซต์			
คีย์หลัก	id_title			
ชื่อฟิลด์	ความหมาย	ชนิด	ขนาด (ไบต์)	ตัวอย่าง ข้อมูล
id_title	รหัสข้อมูลเว็บไซต์	INT	4	1
name_title	ข้อมูลเว็บไซต์	TEXT	1,000	เลือกแก้ว
type	หัวข้อของข้อมูล	VARCHAR	255	วิธีเลือกแก้ว

4.2.5 ตารางเก็บข้อมูลการสั่งซื้อสินค้า เป็นตารางที่เก็บข้อมูลการสั่งซื้อสินค้าของลูกค้า ได้แก่ข้อมูล ชื่อ อีเมล เบอร์โทรศัพท์ ที่อยู่ของผู้สั่งซื้อ จำนวนเงิน และวันที่สั่งซื้อ ดังตาราง 4.6

ตาราง 4.6 ข้อมูลการสั่งซื้อสินค้า

ชื่อตาราง	tb_order			
คำอธิบาย	ข้อมูลการสั่งซื้อสินค้า			
คีย์หลัก	id_order			
ชื่อฟิลด์	ความหมาย	ชนิด	ขนาด (ไบต์)	ตัวอย่าง ข้อมูล
id_order	รหัสการสั่งซื้อสินค้า	INT	4	1
name_order	ชื่อผู้สั่งซื้อ	VARCHAR	50	ฤดีมาศ บางทับ
email_order	อีเมล	VARCHAR	255	x@gmail.com
tel_order	เบอร์โทรศัพท์	VARCHAR	12	0899999999
address_order	ที่อยู่	TEXT	1,000	จ.เชียงใหม่
total_order	จำนวนเงิน	FLOAT	8	300.00
date_order	วันที่สั่งซื้อสินค้า	DATE	3	2012-07-13

4.2.6 ตารางเก็บข้อมูลรายละเอียดการสั่งซื้อสินค้า เป็นตารางที่เก็บข้อมูลรายละเอียดการสั่งซื้อสินค้า ได้แก่ข้อมูล รหัสรายละเอียดการสั่งซื้อ รหัสการสั่งซื้อ รหัสสินค้า จำนวนสินค้าและราคารวมสินค้า ดังตาราง 4.7

ตาราง 4.7 ข้อมูลรายละเอียดการสั่งซื้อสินค้า

ชื่อตาราง	tb_order_detail			
คำอธิบาย	ข้อมูลรายละเอียดการสั่งซื้อสินค้า			
คีย์หลัก	id_detail			
คีย์คู่แข่ง	ref_id_order ตาราง tb_order			
คีย์นอก	ref_id_prd ตาราง tb_productdetail			
ชื่อฟิลด์	ความหมาย	ชนิด	ขนาด (ไบต์)	ตัวอย่างข้อมูล
id_detail	รหัสรายละเอียดการสั่งซื้อสินค้า	INT	4	1
ref_id_order	รหัสการสั่งซื้อสินค้า	INT	4	1
ref_id_prd	รหัสสินค้าที่ซื้อ	INT	4	1
number	จำนวนสินค้า	INT	4	1
price	ราคารวมสินค้า	FLOAT	8	300.00

4.2.7 ตารางเก็บข้อมูลหมวดสินค้า เป็นตารางที่เก็บข้อมูลหมวดสินค้า ได้แก่ รหัสหมวดสินค้าและชื่อหมวดสินค้านี้ดังตาราง 4.8

ตาราง 4.8 ข้อมูลหมวดสินค้า

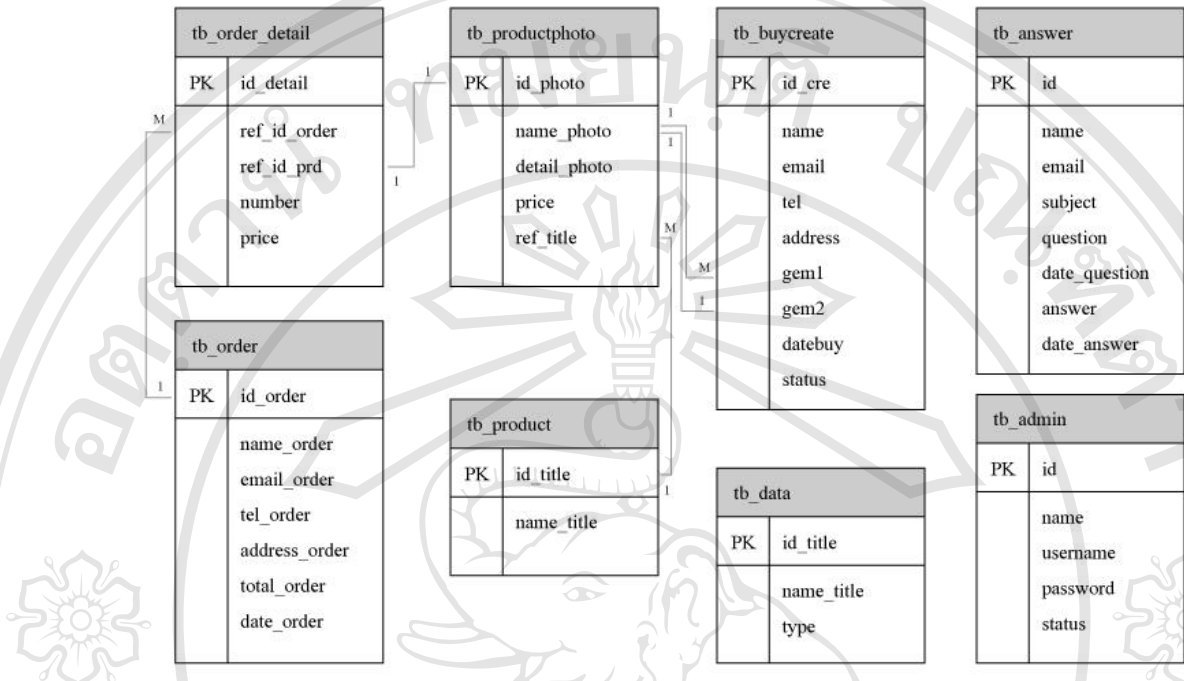
ชื่อตาราง	tb_product			
คำอธิบาย	ข้อมูลหมวดสินค้า			
คีย์หลัก	id_title			
ชื่อฟิลด์	ความหมาย	ชนิด	ขนาด (ไบต์)	ตัวอย่างข้อมูล
id_title	รหัสหมวดสินค้า	INT	4	1
name_title	ชื่อหมวดสินค้า	VARCHAR	255	แหวน

4.2.8 ตารางเก็บข้อมูลรายละเอียดสินค้า เป็นตารางที่เก็บข้อมูลรายละเอียดของสินค้า ได้แก่ข้อมูล รหัสรายละเอียดสินค้า ชื่อสินค้า ข้อมูลสินค้า ราคาสินค้า และหมวดสินค้า ดังตาราง 4.9

ตาราง 4.9 ข้อมูลรายละเอียดสินค้า

ชื่อตาราง	tb_productdetail			
คำอธิบาย	ข้อมูลรายละเอียดสินค้า			
คีย์หลัก	id_photo			
คีย์นอก	ref_title ตาราง tb_product			
ชื่อฟิลด์	ความหมาย	ชนิด	ขนาด (ไบต์)	ตัวอย่าง ข้อมูล
id_photo	รหัสรายละเอียดสินค้า	INT	4	1
name_photo	ชื่อสินค้า	VARCHAR	255	แก้วโป่งข่าม
detail_photo	ข้อมูลสินค้า	TEXT	1,000	เกี่ยวกับแก้ว
price	ราคาสินค้า	FLOAT	8	2500.00
ref_title	หมวดสินค้า	INT	4	1

จากการวิเคราะห์และออกแบบตารางข้อมูลสำหรับฐานข้อมูลระบบสั่งซื้อและออกแบบโป่งข่าม สามารถนำข้อมูลที่ได้มาสร้างความสัมพันธ์ระหว่างข้อมูลเพื่อนำเอาไปใช้งานได้อย่างมีประสิทธิภาพ โดยการสร้างความสัมพันธ์ของฐานข้อมูลจะออกแบบตามหลักการออกแบบฐานข้อมูลเชิงสัมพันธ์ โดยสามารถแสดงรายละเอียดดังรูป 4.1



รูป 4.1 แสดงภาพความสัมพันธ์ของตารางที่ใช้งานของระบบสั่งซื้อและออกแบบโป่งข้าม

จากรูป 4.1 ตารางความสัมพันธ์ของฐานข้อมูลระบบสั่งซื้อและออกแบบโป่งข้ามสามารถอธิบายเป็นส่วนต่างๆ ได้ดังนี้

tb_order คือ ตารางสำหรับเก็บเลขที่ใบสั่งซื้อสินค้า ข้อมูลการสั่งซื้อสินค้า และข้อมูลของลูกค้า เช่น ชื่อ อีเมล เบอร์โทรศัพท์ ที่อยู่ เป็นต้น ซึ่งข้อมูลของสินค้าที่ถูกสั่งซื้อจะอยู่ในตาราง tb_order_detail คือ ตารางสำหรับเก็บข้อมูลสินค้าที่ถูกสั่งซื้อ ซึ่งแต่ละเลขที่ใบสั่งซื้อสินค้าสามารถที่จะซื้อสินค้าได้หลายชิ้น

tb_order_detail คือ ตารางข้อมูลสินค้าที่ถูกสั่งซื้อ ซึ่งตารางนี้จะเชื่อมต่อกับตาราง tb_order ที่อธิบายในข้างต้น และเชื่อมต่อกับตาราง tb_productphoto ซึ่งจะเป็นการดึงเอาข้อมูลของสินค้ามาแสดงเพื่อให้ทราบว่าลูกค้าได้สั่งซื้อสินค้าชนิดใด และสินค้า 1 ชิ้นเมื่อทำการสั่งซื้อไปแล้ว จะไม่สามารถสั่งซื้อสินค้าชนิดเดียวกันได้อีก

tb_product คือ ตารางสำหรับเก็บข้อมูลของหมวดสินค้า ตารางนี้จะเชื่อมต่อกับตาราง tb_productphoto ซึ่งเป็นตารางเก็บข้อมูลรายละเอียดของสินค้า หมวดสินค้า 1 หมวด สามารถที่จะมีสินค้าอยู่ในหมวดได้หลายชนิด

tb_productphoto คือ ตารางสำหรับเก็บข้อมูลรายละเอียดของสินค้า ซึ่งตารางนี้จะเชื่อมกับตาราง tb_product เพื่อให้ทราบว่าสินค้าชนิดนี้อยู่หมวดสินค้าใด

เชื่อมกับตาราง tb_order_detail เมื่อสินค้าชนิดนี้มีลูกค้าทำการสั่งซื้อ
เชื่อมกับตาราง tb_buycreate โดยใช้ชื่อของรูปภาพสินค้า เพื่อให้ทราบว่าสินค้าชนิดนี้
ลูกค้าได้ทำการออกแบบและสั่งซื้อไปแล้ว เป็นต้น

tb_buycreate คือ ตารางแสดงข้อมูลของสินค้าที่ลูกค้าทำการออกแบบ และสั่งซื้อ ซึ่ง
ตารางนี้จะเชื่อมกับตาราง tb_productphoto ทำให้ทราบว่าสินค้าที่ออกแบบมีรายละเอียดอะไรบ้าง
โดยใช้ชื่อของรูปภาพในตาราง tb_productphoto เป็นตัวเชื่อม และจะบันทึกไว้ในฟิลด์ gem1 และ
ฟิลด์ gem2 ซึ่ง gem1 จะเป็นชื่อรูปภาพตัวเรือนสินค้าออกแบบ ทำให้รูปแบบของตัวเรือนสามารถที่
จะผลิตซ้ำกัน ส่วน gem2 นั้นจะเป็นชื่อรูปภาพของอัญมณีที่ใช้ในการผลิตสินค้า ซึ่งอัญมณี 1 ชิ้น
นั้นสามารถนำไปผลิตสินค้าได้ครั้งเดียวเท่านั้น ไม่สามารถที่จะผลิตอัญมณีที่เหมือนกัน เพื่อนำมา
ออกแบบสินค้าได้อีก

tb_answer คือ ตารางสำหรับเก็บข้อมูลการติดต่อสอบถามข้อมูลต่างๆ ของลูกค้า และ
ข้อมูลของลูกค้าที่สอบถาม เช่น ชื่อ อีเมลล์ คำถาม คำตอบ เป็นต้น ซึ่งตารางนี้ไม่ได้ทำการเชื่อมต่อกับ
ตารางอื่นๆ

tb_data คือ ตารางสำหรับเก็บข้อมูลทั่วไปของเว็บไซต์ เช่น วิธีการสั่งซื้อสินค้า วิธีการ
ชำระเงิน วิธีการเลือกซื้อสินค้า เป็นต้น ซึ่งตารางนี้ไม่ได้ทำการเชื่อมต่อกับตารางอื่นๆ

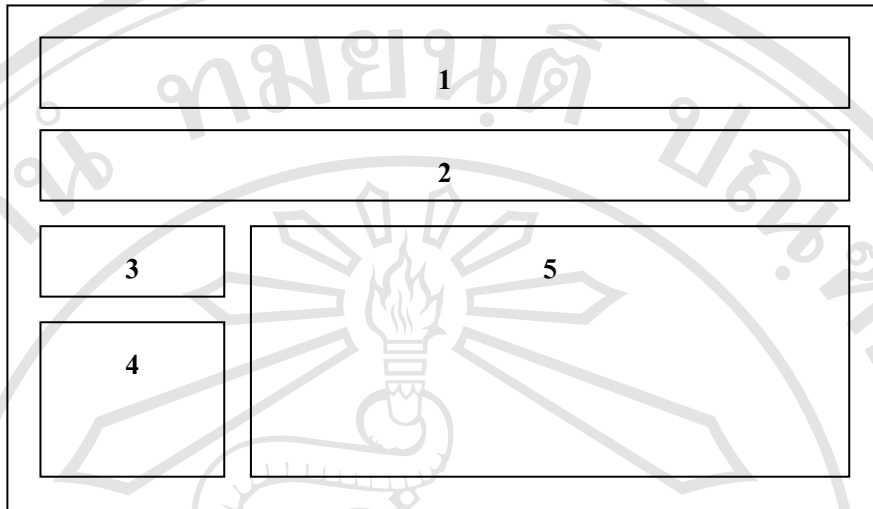
tb_admin คือ ตารางสำหรับเก็บข้อมูลของผู้ดูแลเว็บไซต์ เช่น ชื่อ ชื่อการใช้งาน รหัสเข้า
ใช้งาน และสิทธิการใช้งาน เป็นต้น ซึ่งตารางนี้ไม่ได้ทำการเชื่อมต่อกับตารางอื่นๆ

4.3 การออกแบบจอภาพ

การออกแบบจอภาพเป็นการออกแบบการนำเข้าสู่ข้อมูล และการแสดงผลของข้อมูล ซึ่ง
ส่วนการแสดงผลของข้อมูลนี้ มีรูปแบบการแสดงผลทางจอภาพ การออกแบบโดยทั่วไปจะมี
รูปแบบการแสดงผล และการทำงานที่คล้ายกัน เพื่อความสะดวกในการทำงาน การออกแบบจอภาพ
การทำงานของระบบสั่งซื้อและออกแบบโป่งข้าม มีรายละเอียดดังนี้

4.3.1 รูปแบบจอภาพเริ่มต้นการใช้งาน

จอภาพเริ่มต้นการใช้งาน เป็นจอภาพที่แสดงเมื่อเริ่มเข้าใช้งาน ดังรูป 4.2



รูป 4.2 แสดงจอภาพเริ่มต้นการใช้งาน

จากรูป 4.2 สามารถอธิบายได้ดังนี้

ส่วนที่ 1 ส่วนชื่อเว็บไซต์

ส่วนที่ 2 ส่วนเมนูการใช้งาน

ส่วนที่ 3 ส่วนการค้นหาข้อมูลจากทางเว็บไซต์

ส่วนที่ 4 ส่วนแสดงหมวดสินค้า

ส่วนที่ 5 ส่วนแสดงสินค้า และข้อมูลของสินค้า

ซึ่งต่อไปนี้จะอธิบายในส่วนการใช้งานที่สำคัญคือ ส่วนที่ 2 ส่วนเมนูการใช้งาน และส่วนที่ 4 ส่วนแสดงหมวดสินค้า

1) ส่วนที่ 2 เมนูการใช้งาน

ประกอบด้วยส่วนต่างๆ ดังนี้

(1) หน้าแรก คือ ส่วนแสดงผลของหน้าจอหลักของโปรแกรม

(2) ประวัติแก้ว คือ ส่วนแสดงถึงประวัติ ตำแหน่ง และความเป็นมาของสินค้า

(3) วิธีเลือกซื้อ คือ ส่วนแสดงถึงวิธีการเลือกซื้อสินค้า โดยจะแยกเป็น 2

ประเภท คือ การเลือกซื้อตามราศีเกิด และการเลือกซื้อตามพุทธคุณ

(4) คาถาบูชาแก้ว คือ ส่วนแสดงถึงคาถาที่ใช้บูชาแก้ว

(5) วิธีการสั่งซื้อ คือ ส่วนแสดงถึงวิธีการสั่งซื้อสินค้าและการชำระเงิน

(6) ติดต่อสอบถาม คือ ส่วนที่ให้ลูกค้ากรอกข้อมูลที่ต้องการทราบ ส่งให้กับผู้ดูแลระบบเพื่อตอบข้อสงสัยให้กับลูกค้าต่อไป

(7) ออกแบบสินค้า คือ ส่วนที่ให้ลูกค้าสามารถเข้ามาเลือกแบบของสินค้าต่างๆ ได้ตามความต้องการ โดยสามารถเลือกแบบของสินค้า และ โป่งข้ามที่ต้องการนำมาใส่ในแบบนั้นเป็นแบบใด ได้ตามความต้องการ

2) ส่วนที่ 4 แสดงหมวดสินค้า

ประกอบด้วยส่วนต่างๆ ดังนี้

(1) สินค้าใหม่ คือ ส่วนที่แสดงสินค้ามาใหม่

(2) สินค้าแนะนำ คือ ส่วนที่แสดงสินค้าที่ต้องการจะแนะนำ

(3) หมวดหมู่ของสินค้า คือ ส่วนที่แสดงถึงหมวดหมู่ต่างๆ ของสินค้าแยก

ตามแบบ และการใช้งาน

4.3.2 รูปแบบจอภาพของระบบเข้าใช้งานของผู้ใช้

การออกแบบจอภาพสำหรับเข้าใช้งานของผู้ใช้ ทำเพื่อตรวจสอบผู้ใช้งานว่าเป็นบุคคลที่ได้รับมอบหมายหรือไม่ อีกทั้งยังสามารถตรวจสอบการทำงานของผู้ใช้งานนั้นๆ ได้อีกด้วย

จอภาพการเข้าใช้งานของระบบ ดังรูป 4.3

The diagram shows a rectangular frame containing three input fields. Field 1 is a wide horizontal box at the top. Field 2 is a wide horizontal box below field 1. Field 3 is a smaller vertical box on the right side, below field 2.

รูป 4.3 แสดงจอภาพของระบบเข้าใช้งานของผู้ใช้

จากรูป 4.3 สามารถอธิบายได้ดังนี้

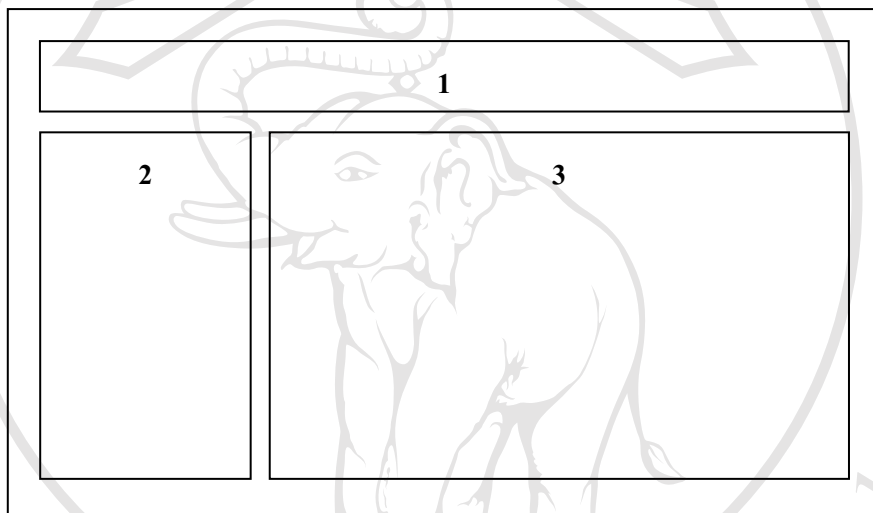
ส่วนที่ 1 ส่วนของการป้อนชื่อของผู้ใช้

ส่วนที่ 2 ส่วนของการป้อนรหัสผ่านของผู้ใช้

ส่วนที่ 3 ส่วนของปุ่มคำสั่ง “Login” เพื่อตั้งให้ระบบฯ ทำการตรวจสอบชื่อ และรหัสผ่านของผู้ใช้ระบบฯ ว่าถูกต้องหรือไม่ หากไม่ถูกต้องระบบจะทำการตัดการทำงาน และหากผู้ใช้งานกรอกข้อมูลถูกต้อง ระบบฯ จะทำการแสดงจอภาพการทำงานสำหรับผู้ใช้งานตามสิทธิที่ได้รับ เพื่อให้ผู้ใช้ได้ใช้งานต่อไป

4.3.3 รูปแบบจอภาพการทำงานของผู้ใช้

จะเป็นส่วนที่ใช้สำหรับดูแลระบบต่างๆ ซึ่งมีรายละเอียดดังรูป 4.4



รูป 4.4 แสดงจอภาพการทำงานของผู้ใช้

จากรูป 4.4 สามารถอธิบายได้ดังนี้

ส่วนที่ 1 ส่วนหัวของโปรแกรม

ส่วนที่ 2 ส่วนของเมนูการทำงาน

ส่วนที่ 3 ส่วนการทำงานของโปรแกรม

ซึ่งต่อไปนี้จะอธิบายในส่วนการใช้งานที่สำคัญคือ ส่วนที่ 2 ส่วนเมนูการทำงาน ซึ่งเมื่อมีการใช้งานของส่วนที่ 2 นี้ จะส่งผลถึงส่วนที่ 3 ส่วนการทำงานของโปรแกรมด้วย

1) ส่วนที่ 2 เมนูการทำงาน

ประกอบด้วยส่วนต่างๆ ดังนี้

(1) จัดการข้อความเว็บไซต์

เป็นส่วนที่ใช้ในการเพิ่ม ลบ และแก้ไขข้อความต่างๆ ที่จะให้แสดงออกทางหน้าเว็บไซต์ ซึ่งมีส่วนประกอบดังนี้

- ประวัติสินค้า
- คาถาบูชาแก้ว
- วิธีการสั่งซื้อและวิธีการชำระเงิน
- ติดต่อสอบถาม

ซึ่งส่วนต่างๆ ที่ได้กล่าวมาในข้างต้นนี้ จะมีหน้าจอกการทำงานที่เหมือนกัน แตกต่างกันที่การนำไปใช้งานที่ต่างหัวข้อนั้นเอง จึงจะอธิบายโดยรวมดังรูป 4.5

The diagram consists of four horizontal rectangular boxes stacked vertically, each containing a number from 1 to 4. Box 1 is at the top, followed by box 2, then box 3, and box 4 at the bottom. The boxes are empty, representing different functional areas of a website management system.

รูป 4.5 แสดงจอภาพการ เพิ่ม ลบ แก้ไขข้อมูลส่วนของจัดการข้อความเว็บไซต์

จากรูป 4.5 สามารถอธิบายได้ดังนี้

ส่วนที่ 1 ชื่อของหน้าที่จะนำข้อมูลไปแสดง

ส่วนที่ 2 แสดงรายละเอียดของหน้าที่จะต้องเพิ่ม ลบ หรือแก้ไข

ส่วนที่ 3 แสดงสถานะของข้อความว่าจะให้แสดง หรือไม่

ส่วนที่ 4 ส่วนยืนยันการบันทึกข้อมูล เป็นการส่งข้อมูลที่ได้ทำการป้อน ลบ หรือแก้ไข ไปยังฐานข้อมูลเพื่อใช้ในการจัดเก็บ และส่งไปแสดงผลในหน้าโปรแกรม

(2) วิธีเลือกซื้อสินค้า

เป็นส่วนที่ใช้ในการเพิ่ม ลบ และแก้ไขข้อความต่างๆ ที่จะให้แสดงออกทางหน้าเว็บไซต์ ซึ่งมีส่วนประกอบดังนี้

- ราสีเกิด
- พุทธคุณ

ซึ่งส่วนต่างๆ ที่ได้กล่าวมาในข้างต้นนี้ จะมีหน้าจอกการทำงานที่เหมือนกัน แตกต่างกันที่การนำไปใช้งานที่ต่างหัวข้อนั้นเอง จึงจะอธิบายโดยรวมดังรูป 4.5

จากรูป 4.5 สามารถอธิบายได้ดังนี้

ส่วนที่ 1 ชื่อของหน้าที่จะนำข้อมูลไปแสดง

ส่วนที่ 2 แสดงรายละเอียดของหน้าที่จะต้องเพิ่ม ลบ หรือแก้ไข

ส่วนที่ 3 แสดงสถานะของข้อความว่าจะให้แสดง หรือไม่

ส่วนที่ 4 ส่วนยืนยันการบันทึกข้อมูล เป็นการส่งข้อมูลที่ได้ทำการป้อน ลบ หรือแก้ไข ไปยังฐานข้อมูลเพื่อใช้ในการจัดเก็บ และส่งไปแสดงผลในหน้าโปรแกรม

(3) จัดการหมวดสินค้า

เป็นส่วนจัดการข้อมูลสินค้า มีการทำงานอยู่ 2 ส่วนคือ

- เพิ่มสินค้า

เป็นการเพิ่มข้อมูลสินค้า ดังรูป 4.6

1
2
3
4
5
6
7
8
9

รูป 4.6 แสดงจอภาพการเพิ่มข้อมูลของสินค้า

จากรูป 4.6 สามารถอธิบายได้ดังนี้

ส่วนที่ 1 ชื่อของสินค้า

ส่วนที่ 2 ราคาของสินค้า

ส่วนที่ 3 รายละเอียดของสินค้า

ส่วนที่ 4 รูปประกอบหลักของสินค้า

ส่วนที่ 5 ขนาดเม็ดแก้ว

ส่วนที่ 6 กำหนดขนาดของตัวเรือน

ส่วนที่ 7 สินค้าแนะนำ

ส่วนที่ 8 สถานะของสินค้า

ส่วนที่ 9 ส่วนยืนยันการบันทึกข้อมูล เป็นการส่งข้อมูลที่ได้ทำการป้อน ไปยังฐานข้อมูลเพื่อใช้ในการจัดเก็บ และส่งไปแสดงผลในหน้าโปรแกรม

- แก้วไขหมวดสินค้า

เป็นการแก้ไขข้อมูลหมวดสินค้า ดังรูป 4.7

1
2
3
4
5

รูป 4.7 แสดงจอภาพการแก้ไขข้อมูลหมวดสินค้า

จากรูป 4.7 สามารถอธิบายได้ดังนี้

ส่วนที่ 1 ชื่อหมวดสินค้า

ส่วนที่ 2 รายละเอียดหมวดสินค้า

ส่วนที่ 3 รูปประกอบของหมวดสินค้า

ส่วนที่ 4 สถานะของหมวดสินค้า

ส่วนที่ 5 ส่วนยื่นยื่นแก้ไขการบันทึกข้อมูล เป็นการส่งข้อมูลที่ได้ทำการแก้ไข ไปยังฐานข้อมูลเพื่อใช้ในการจัดเก็บ และส่งไปแสดงผลในหน้าโปรแกรม

(4) ติดต่อสอบถาม

เป็นส่วนที่ลูกค้าใช้ในการติดต่อสอบถามผู้ดูแลเว็บไซต์ ซึ่งมี ส่วนประกอบ ดังนี้

- ฟอรัมติดต่อสอบถาม

ใช้ป้อนข้อมูลเพื่อส่งให้กับผู้ดูแลเว็บไซต์มีรูปแบบหน้าจอ ดังรูป 4.8

ส่วนที่ 1 ป้อนชื่อ – นามสกุล

ส่วนที่ 2 ป้อนอีเมลล์

ส่วนที่ 3 ป้อนชื่อเรื่อง

ส่วนที่ 4 ป้อนข้อความ

ส่วนที่ 5 ส่วนยื่นยื่นแก้ไขการบันทึกข้อมูล เป็นการส่งข้อมูลที่ได้ทำป้อน ไปยังฐานข้อมูลเพื่อใช้ในการจัดเก็บ และส่งไปแสดงผลในหน้าโปรแกรม

(5) รายงานการสั่งซื้อสินค้า

ในส่วนของรายงานการสั่งซื้อสินค้านั้น จะแบ่งออกเป็น 3 ส่วน ดังนี้

- รายงานประจำวัน

- รายงานสัปดาห์

- รายงานประจำเดือน

ซึ่งรายงานการสั่งซื้อสินค้าทั้ง 3 ส่วน จะมีรายละเอียดดังนี้

- ชื่อผู้สั่งซื้อ

- สินค้าที่สั่งซื้อ

- ราคา

- วิธีจ่ายเงิน

- วันที่สั่งซื้อ