

บทที่ 6 การพัฒนาโปรแกรม

การค้นคว้าอิสระเชิงวิทยานิพนธ์เรื่องการพัฒนาาระบบสารสนเทศเพื่อการจัดการสำหรับงานบริการหลังการขายของบริษัทอะแวนซ์คอร์ปอเรชันจำกัดได้จัดทำโปรแกรมให้โปรแกรมทำงานบนเครื่องลูกข่ายซึ่งเป็นเครื่องคอมพิวเตอร์สำหรับพนักงานพัฒนาโดยใช้โปรแกรมพีเอชพีในการเขียนชุดคำสั่งเป็นหลัก

6.1 ส่วนของไฟล์ที่ใช้งานร่วมกัน

พัฒนาโดยใช้โปรแกรมพีเอชพีในการเขียนชุดคำสั่งเป็นหลักพร้อมกับภาษาเอชทีเอ็มแอลและจาวาสคริปต์แทรกอยู่บางส่วนจากนั้นนำไฟล์เหล่านี้ไปจัดเก็บไว้ที่เครื่องแม่ข่ายโดยมีโปรแกรมอพาเซ่ทำหน้าที่จัดการเครื่องคอมพิวเตอร์เป็นเว็บเซิร์ฟเวอร์ที่ให้บริการเครื่องลูกข่ายด้วยเทคโนโลยีแบบเดียวกับอินเทอร์เน็ตแต่ละไฟล์ที่สร้างขึ้นใช้สำหรับจัดการงานตามลักษณะหน้าที่ของผู้ใช้งาน ได้แก่ผู้ดูแลระบบ พนักงานขาย พนักงานจัดซื้อ พนักงานบริการลูกค้า และผู้จัดการนอกจากนี้มีไฟล์บางไฟล์สามารถนำไปใช้ร่วมกันได้ซึ่งมีรายละเอียดของไฟล์ตามตาราง 6.1

ตาราง 6.1 รายละเอียดไฟล์สำหรับการเข้าสู่ระบบและใช้งานร่วมกัน

ลำดับ	ชื่อไฟล์	รายละเอียด
1.	login.php	เป็นไฟล์หลักเพื่อเข้าสู่ระบบ
2.	Index.php	เป็นไฟล์กำหนดสิทธิ์การเข้าใช้งานระบบ
3.	chpwd.php	แบบฟอร์มการเปลี่ยนรหัสผ่าน
4.	Logout.php	เป็นไฟล์สำหรับการออกจากระบบงาน
5.	checkUserCode.php	เป็นไฟล์เช็ครหัสสิทธิ์การเข้าใช้งานระบบ โดยเรียกใช้งานผ่านหน่วยการทำงานหลักของแต่ละส่วน

ตาราง 6.1 รายละเอียดไฟล์สำหรับการเข้าสู่ระบบและใช้งานร่วมกัน(ต่อ)

ลำดับ	ชื่อไฟล์	รายละเอียด
6.	add.php	เป็นไฟล์เพื่อเพิ่มสมาชิกการใช้งาน
7.	Edit.php	เป็นไฟล์เพื่อแก้ไขรายละเอียดสมาชิก
8.	Import.php	เป็นไฟล์เพื่อนำเข้าข้อมูลจากไฟล์ CVS
9.	List.php	เป็นไฟล์แสดงรายการสมาชิก
10.	Showlist.php	เป็นไฟล์แสดงรายละเอียดของสมาชิก

6.2 ส่วนของไฟล์ที่ใช้งานทั่วไป

ไฟล์ที่ใช้งานทั่วไปสามารถแบ่งตามสิทธิการเข้าใช้งานระบบโดยแบ่งออกเป็น

6.2.1 ส่วนของไฟล์ผู้ดูแลระบบ มีรายละเอียด ดังนี้

ตาราง 6.2 รายละเอียดไฟล์สำหรับผู้ดูแลระบบ

ลำดับ	ชื่อไฟล์	รายละเอียด
1.	add.php	เป็นไฟล์เพื่อเพิ่มสมาชิกการใช้งาน
2.	checkUsercode.php	เป็นไฟล์เช็คสิทธิการเข้าใช้งานระบบ
3.	checkUsername.php	เป็นไฟล์เช็คชื่อการเข้าใช้งานระบบ
4.	chpwd.php	เป็นไฟล์เช็ครหัสการเข้าใช้งานระบบ
5.	Edit.php	เป็นไฟล์เพื่อแก้ไขรายละเอียดสมาชิก
6.	getLevel.php	เป็นแบบฟอร์มกำหนดสิทธิการใช้งานสมาชิก
7.	Import.php	เป็นไฟล์เพื่อนำเข้าข้อมูลจากไฟล์ CVS
8.	List.php	เป็นไฟล์แสดงรายการสมาชิก
9.	Showlist.php	เป็นไฟล์แสดงรายละเอียดของสมาชิก

6.2.2 ส่วนของไฟล์พนักงานขาย มีรายละเอียด ดังนี้

ตาราง 6.3 รายละเอียดไฟล์สำหรับพนักงานขาย

ลำดับ	ชื่อไฟล์	รายละเอียด
1.	add.php	เป็นไฟล์เพื่อเพิ่มสมาชิกการใช้งาน
2.	checkUserCode.php	เป็นไฟล์เช็คสิทธิการเข้าใช้งานระบบ
3.	Edit.php	เป็นไฟล์เพื่อแก้ไขรายละเอียดสมาชิก
4.	Import.php	เป็นไฟล์เพื่อนำเข้าข้อมูลจากไฟล์ CVS
5.	List.php	เป็นไฟล์แสดงรายการสมาชิก
6.	Showlist.php	เป็นไฟล์แสดงรายละเอียดของสมาชิก
8.	Index.php	เป็นไฟล์จัดการระบบสำหรับพนักงานขาย
9.	Save.php	เป็นไฟล์จัดเก็บข้อมูลของพนักงานขาย
10.	View_choose.php	เป็นไฟล์เพื่อแสดงผลและเลือกข้อมูลขึ้นมาแสดง
11.	autoCustomer.php	เป็นไฟล์แสดงข้อมูลของลูกค้า
12.	autoProduct.php	เป็นไฟล์แสดงข้อมูลของสินค้า

6.2.3 ส่วนของไฟล์พนักงานจัดซื้อ

ตาราง 6.4 รายละเอียดไฟล์สำหรับพนักงานจัดซื้อ

ลำดับ	ชื่อไฟล์	รายละเอียด
1.	add.php	เป็นไฟล์เพื่อเพิ่มสมาชิกการใช้งาน
2.	checkUserCode.php	เป็นไฟล์เช็คสิทธิการเข้าใช้งานระบบ
3.	Edit.php	เป็นไฟล์เพื่อแก้ไขรายละเอียดสมาชิก
4.	Import.php	เป็นไฟล์เพื่อนำเข้าข้อมูลจากไฟล์ CVS
5.	Editsnw.php	เป็นไฟล์เพื่อแก้ไขข้อมูลการจัดซื้อสินค้า

ตาราง 6.4 รายละเอียดไฟล์สำหรับพนักงานจัดซื้อ (ต่อ)

ลำดับ	ชื่อไฟล์	รายละเอียด
7.	Listsnw.php	เป็นไฟล์เพื่อแสดงข้อมูลการจัดซื้อสินค้า
8.	Save.php	เป็นไฟล์เพื่อจัดเก็บข้อมูล
9.	showList.php	เป็นไฟล์เพื่อแสดงรายการการจัดซื้อสินค้า
10.	autoProduct.php	เป็นไฟล์เพื่อนำข้อมูลสินค้ามาแสดง
11.	checkCode.php	เป็นไฟล์เพื่อตรวจสอบความถูกต้องของโค้ด
12.	Liststock.php	เป็นไฟล์รายการสินค้าคงคลัง
13.	showListStock.php	เป็นไฟล์เพื่อแสดงรายการสินค้าคงคลัง

6.2.4 ส่วนของไฟล์พนักงานบริการ

ตาราง 6.5 รายละเอียดไฟล์สำหรับพนักงานบริการ

ลำดับ	ชื่อไฟล์	รายละเอียด
1.	add.php	เป็นไฟล์เพื่อเพิ่มสมาชิกการใช้งาน
2.	checkUserCode.php	เป็นไฟล์เช็คสิทธิการใช้งานระบบ
3.	Edit.php	เป็นไฟล์เพื่อแก้ไขรายละเอียดสมาชิก
4.	Import.php	เป็นไฟล์เพื่อนำเข้าข้อมูลจากไฟล์ CVS
5.	List.php	เป็นไฟล์รายการให้บริการ
6.	Showlist.php	เป็นไฟล์แสดงรายการให้บริการ
7.	autoCustomer.php	เป็นไฟล์ข้อมูลของลูกค้า
8.	listHistory.php	เป็นไฟล์รายการบันทึกการให้บริการ
9.	showListHistory.php	เป็นไฟล์แสดงรายการบันทึกการให้บริการ
10.	autoProductPO.php	เป็นไฟล์ออกใบแจ้งงานบริการสินค้า
11.	autoSaleRecord.php	เป็นไฟล์บันทึกการขายสินค้า

ตาราง 6.5 รายละเอียดไฟล์สำหรับพนักงานบริการ (ต่อ)

ลำดับ	ชื่อไฟล์	รายละเอียด
12.	getCustomer.php	เป็นไฟล์สำหรับดึงข้อมูลลูกค้า
13.	Todo.php	เป็นไฟล์ที่แสดงที่พนักงานต้องทำ
14.	Todolist.php	เป็นไฟล์แสดงรายการทั้งหมดที่พนักงานต้องทำ
15.	View.php	เป็นไฟล์เพื่อแสดงข้อมูล

6.2.5 ส่วนของไฟล์ผู้จัดการ

ตาราง 6.6 รายละเอียดไฟล์สำหรับผู้จัดการ

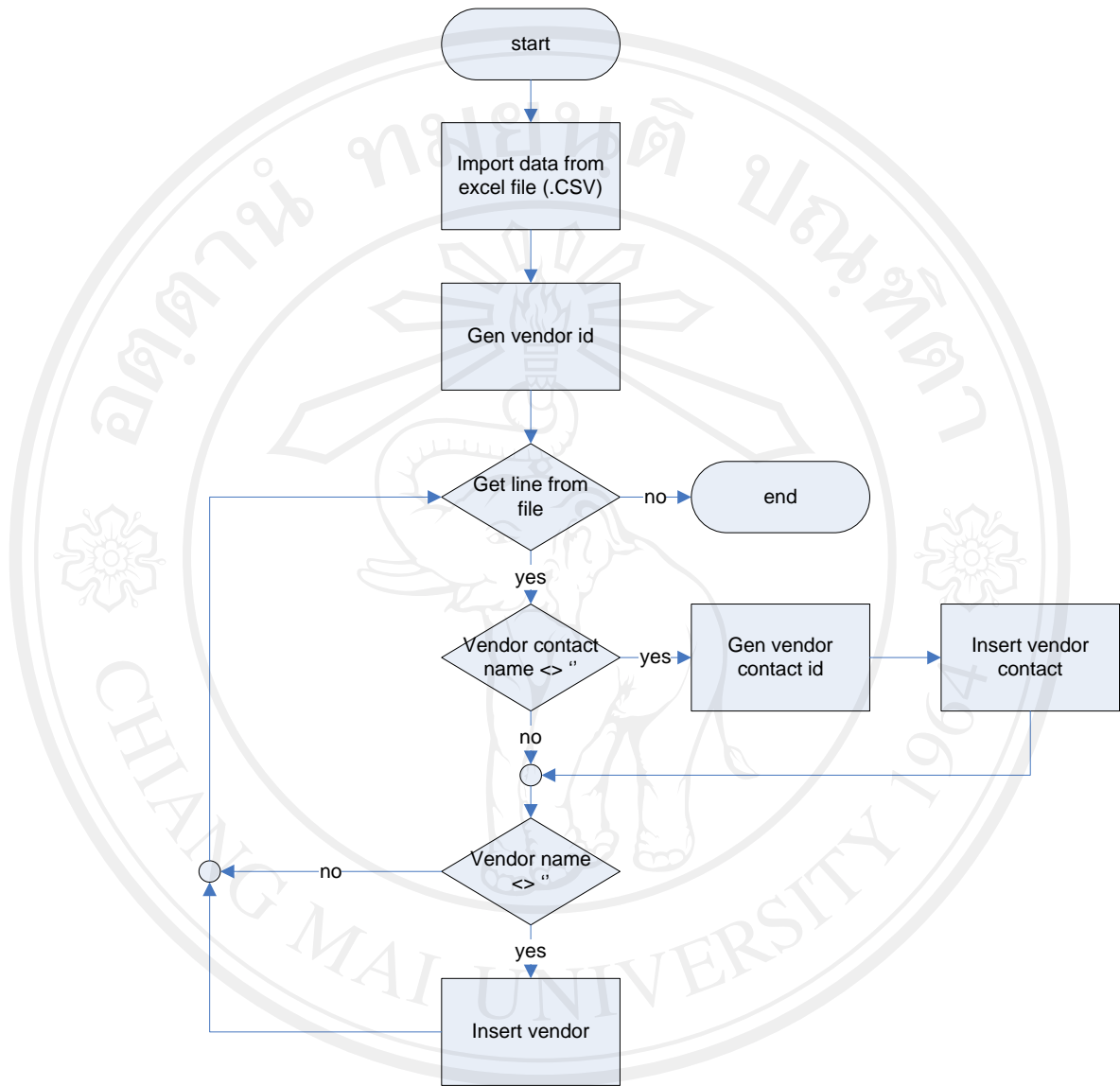
ลำดับ	ชื่อไฟล์	รายละเอียด
1.	add.php	เป็นไฟล์เพื่อเพิ่มสมาชิกการใช้งาน
2.	checkUserCode.php	เป็นไฟล์เช็คสิทธิการเข้าใช้งานระบบ
3.	Edit.php	เป็นไฟล์เพื่อแก้ไขรายละเอียดสมาชิก
4.	Import.php	เป็นไฟล์เพื่อนำเข้าข้อมูลจากไฟล์ CVS
5.	autoCustomer.php	เป็นไฟล์ข้อมูลของลูกค้า
6.	Inspection.php	เป็นไฟล์เพื่อตรวจสอบความถูกต้องของสินค้า
7.	Listma.php	เป็นไฟล์รายการการให้บริการตามสัญญา
8.	Listmaperformance.php	เป็นไฟล์รายการของประสิทธิภาพของการทำงาน
9.	Listsalebycust.php	เป็นไฟล์รายการขายโดยจัดเรียงตามชื่อลูกค้า
10.	Listsalebystaff.php	เป็นไฟล์รายการขายโดยจัดเรียงตามชื่อของพนักงานขาย
11.	Liststaffperformance.php	เป็นไฟล์รายการแสดงประสิทธิภาพของการทำงาน

ตาราง 6.6 รายละเอียดไฟล์สำหรับผู้จัดการ (ต่อ)

ลำดับ	ชื่อไฟล์	รายละเอียด
12.	showListMA.php	เป็นไฟล์แสดงรายการการให้บริการตามสัญญา
13.	showListMAPerformance.php	เป็นไฟล์แสดงรายการประสิทธิภาพการให้บริการตามสัญญา
14.	showListSalebyCust.php	เป็นไฟล์เพื่อแสดงรายการขายโดยจัดเรียงตามชื่อลูกค้า
15.	showListSalebyStaff.php	เป็นไฟล์เพื่อแสดงรายการขายโดยจัดเรียงตามชื่อของพนักงานขาย
16.	showListStaffPerformance.php	เป็นไฟล์เพื่อแสดงรายการแสดงประสิทธิภาพของการทำงาน

6.3 วิธีการพัฒนาโปรแกรม

การพัฒนาในส่วนนี้ ออกแบบและพัฒนาระบบโดยใช้โปรแกรมพีเอชพีในการเขียนชุดคำสั่งเป็นหลักพร้อมกับภาษาเอชทีเอ็มแอลและจาวาสคริปต์แทรกอยู่บางส่วน ใช้ระบบเครื่องแม่ข่ายโดยมีโปรแกรมอปาเซ่ทำหน้าที่จัดการเครื่องคอมพิวเตอร์เป็นเว็บเซิร์ฟเวอร์ที่ให้บริการเครื่องลูกข่ายด้วยเทคโนโลยีแบบเดียวกับอินเทอร์เน็ต



รูป 6.1 แผนภาพขั้นตอนทำงานของโปรแกรมการนำเข้าไฟล์ จากไฟล์รูปแบบ CSV

ในส่วนงานของการนำเข้าไฟล์จากรูปแบบ CVS เพื่อสะดวกในการป้อนข้อมูลเดิมที่มีอยู่แล้ว โดยทำการจัดรูปแบบตามที่กำหนดให้ครบทุกช่อง โดยมีตัวอย่างคำสั่งฟังก์ชันในการนำเข้าข้อมูลดังนี้

```

<?php
    session_start();
    include_once '../include/conn.php';
    include_once '../include/functions.php';
    chkLogin();
?>
<!DOCTYPE html PUBLIC "-//W3C//DTD XHTML 1.0 Transitional//EN"
"http://www.w3.org/TR/xhtml1/DTD/xhtml1-transitional.dtd">
<html xmlns="http://www.w3.org/1999/xhtml">
<head>
<meta http-equiv="Content-Type" content="text/html; charset=utf-8" />
<link href="../include/style_admin.css" rel="stylesheet"
type="text/css" />
<script type="text/javascript" src="../include/ajax_util.js"></script>

<title>Aware Co., Ltd. &raquo; Customer Service</title>

</head>
<body>

<?phpinclude_once('../include/header_admin.php'); ?>

<div id="mainPan"><br/>
<div id="searchPan">
<?php
    if($_REQUEST['Submit']){
        //Get File
        $file = $_FILES['xlsfile'] ? $_FILES['xlsfile'] : '';
        $filename = $file['name']; // Original file name
        $total_row = 0;
        $new_id = genVendorID();
        $old_id = $new_id;
        $handle = fopen($file['tmp_name'], "r");
        while (($data = fgetcsv($handle, 4096, ",", "")) !== FALSE) {
            if($total_row > 0) {
                $values_vend = '';
                $num = count($data);
                if ($num > 0) {
                    // Vendor Name - 1
                    $vend_name = trim($data[1]);
                    // Contact Name - 2
                    $vendc_name = trim($data[2]);
                    // Job Title - 3
                    $vendc_position = trim($data[3]);
                    // General Tel. - 4
                    $tel = trim($data[4]);
                    // Mobile Tel. - 5
                    $vendc_mobile = trim($data[5]);
                    // Fax - 6
                    $fax = trim($data[6]);
                    // email - 7
                    $vendc_email = trim($data[7]);

```

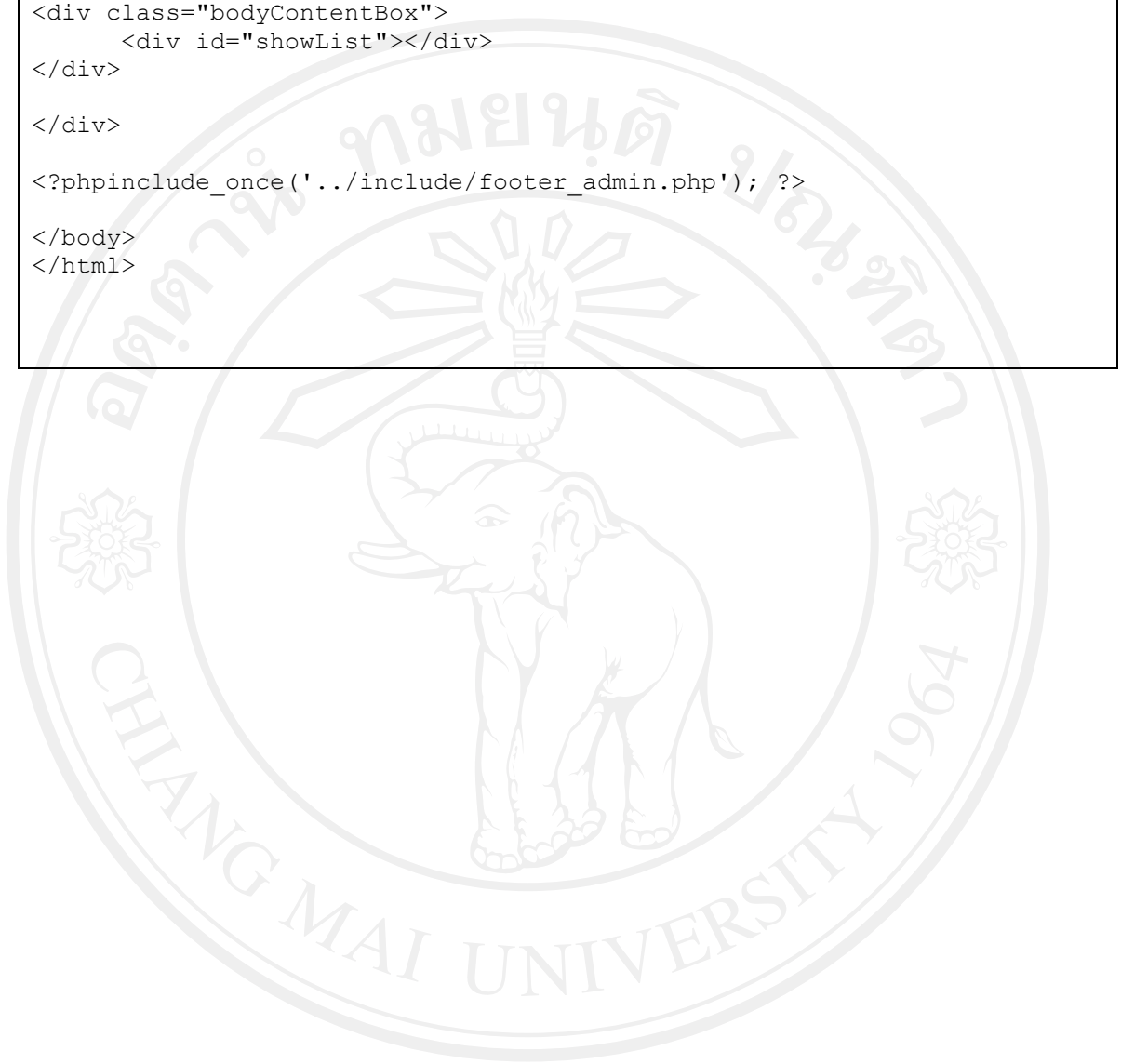


```

// Status - 8
$status = trim($data[8]);
// tbl_customer_contact
if($vendc_name!=''){
    $vend_id = ($vend_name=='') ?
Sold_id : $new_id;
    $vendc_id = genVendorContactID();
    $vales_vendc =
"$vendc_id','$vendc_name','$vendc_position','$stel','$vendc_mobile','$f
ax','$vendc_email','$vend_id' ";
    $sql = "INSERT INTO
tbl_vendor_contact(vendc_id,vendc_name,vendc_position,vendc_tel,vendc_m
obile,vendc_fax,vendc_email,vend_id) VALUES ($vales_vendc)";
    $sql = str_replace("'", "NULL",
$mysql_query($sql);
}
}
//-----
if($vend_name!=''){
    $status = ($status=='Dealer') ?
'1' : '0';
    $values_vend =
"$new_id','$vend_name','$stel','$fax','$status'";
    $sql = "INSERT INTO
tbl_vendor(vend_id,vend_name,vend_tel,vend_fax,active_flag) VALUES
($values_vend)";
    $sql = str_replace("'", "NULL",
$mysql_query($sql) == FALSE) {
        echo $sql.'  
';
    } else {
        $sold_id = $new_id;
        $new_id++;
    }
}
$total_row++;
} // end if ($num> 0)
} else { // else if($total_row> 0)
    $total_row++;
} // end if($total_row> 0)
}
fclose($handle);
echo "<br><br><center>Import data successfully.</center>";
}
?>
<form name="form1" enctype="multipart/form-data" method="post"
action="">
    Import data from Excel file&nbsp;<input type="file"
name="xlsfile" id="xlsfile" />
    <input type="submit" name="Submit" value=" Import " />
</form>
</div>

```

```
<div class="bodyContentBox">  
  <div id="showList"></div>  
</div>  
  
</div>  
  
<?phpinclude_once('../include/footer_admin.php'); ?>  
  
</body>  
</html>
```



ลิขสิทธิ์มหาวิทยาลัยเชียงใหม่

Copyright© by Chiang Mai University

All rights reserved