

บทที่ 1

บทนำ

ปัจจุบันอินเทอร์เน็ตได้เข้ามามีบทบาททางการศึกษามากขึ้น จะเห็นได้ว่าการเผยแพร่ความรู้ผ่านอินเทอร์เน็ตกันอย่างแพร่หลาย เนื่องจากเป็นช่องทางที่เข้าถึงผู้ศึกษาได้หลายกลุ่ม และสามารถเข้าถึงได้ตลอดเวลา ดังนั้น ผู้พัฒนาจึงได้พัฒนาสื่อการสอนบัญชีครัวเรือนผ่านเครือข่ายอินเทอร์เน็ต สำหรับสำนักงานตรวจบัญชีสหกรณ์เชียงใหม่ เพื่อเพิ่มช่องทางการเรียนรู้ให้แก่ผู้สนใจและเพื่อเป็นสื่อการสอนให้สำนักงานตรวจบัญชีสหกรณ์เชียงใหม่ นำไปประยุกต์ใช้แทนวิธีการสอนบัญชีครัวเรือนแบบเดิม

1.1 หลักการและเหตุผล

สำนักงานตรวจบัญชีสหกรณ์เชียงใหม่ เป็นหน่วยงานรัฐบาลในสังกัดกรมตรวจบัญชีสหกรณ์ กระทรวงเกษตรและสหกรณ์ มีหน้าที่หลักนอกเหนือจากกลุ่มงานตรวจสอบบัญชี คือกลุ่มงานเสริมสร้างภูมิปัญญาแก่ชุมชนและเกษตรกร ซึ่งการจัดให้ความรู้เกี่ยวกับบัญชีครัวเรือนเป็นส่วนหนึ่งของกลุ่มงานนี้ เนื่องจากบัญชีครัวเรือน คือ เครื่องมือที่มีความสำคัญอย่างหนึ่งของแนวคิดแห่งความพอเพียง ช่วยให้ผู้ปฏิบัติมีวินัยในการใช้จ่าย ด้วยการจดบันทึกรายรับและรายจ่ายของครัวเรือน ส่งผลให้ผู้ปฏิบัติมีข้อมูลเพื่อวางแผนการใช้จ่ายด้วยความพอดี และมีเงินออมจากการวางแผนการใช้จ่ายที่ดี

ด้วยเหตุผลดังกล่าว กรมตรวจบัญชีสหกรณ์ ได้เล็งเห็นถึงความสำคัญของการจัดทำบัญชีครัวเรือน จึงได้มอบหมายให้สำนักงานตรวจบัญชีสหกรณ์ในสังกัดทั่วประเทศ จัดโครงการเพื่อเผยแพร่ความรู้และความเข้าใจเกี่ยวกับการจัดทำบัญชีครัวเรือน แก่ประชาชนในระดับต่าง ๆ ด้วยการจัดนิทรรศการ และการอบรมนอกสถานที่แก่ประชาชนผู้สนใจ โดยมีกลุ่มเป้าหมาย คือ นักเรียน นักศึกษา และประชาชนทั่วไป กิจกรรมดังกล่าวเน้นการให้ความรู้และความเข้าใจเกี่ยวกับวิธีการจำแนกรายรับรายจ่าย และวิธีการจดบันทึกบัญชีที่ถูกต้องพร้อมกับการฝึกปฏิบัติ เพื่อความเข้าใจที่ดียิ่งขึ้น

จากการจัดกิจกรรมเผยแพร่ความรู้เกี่ยวกับบัญชีครัวเรือนของสำนักงานตรวจบัญชีสหกรณ์เชียงใหม่ในช่วงที่ผ่านมา ได้รับความสนใจเป็นอย่างดีจากผู้เข้าร่วมกิจกรรม แต่ด้วยงบประมาณและเวลาดำเนินงานที่จำกัด ส่งผลให้ทางสำนักงานตรวจบัญชีสหกรณ์เชียงใหม่

ไม่สามารถจัดกิจกรรมได้ในทุกสถานที่ในพื้นที่รับผิดชอบ แต่ด้วยวัตถุประสงค์ของสำนักงานตรวจบัญชีสหกรณ์เชียงใหม่ ที่มุ่งส่งเสริมให้ประชาชนมีความรู้และเข้าใจเกี่ยวกับการจัดทำบัญชีครัวเรือนอย่างทั่วถึง

ผู้ศึกษาจึงมีแนวคิดในการเผยแพร่ความรู้ดังกล่าวผ่านเครือข่ายอินเทอร์เน็ต ที่สามารถเข้าถึงได้ทุกเวลา ด้วยแนวคิด “ชุมชนพอเพียง” ที่มีการนำเสนอบทเรียนและข่าวสารเกี่ยวกับบัญชีครัวเรือนผ่านตัวละครการ์ตูน 2 มิติ เพื่อสร้างความน่าสนใจให้แก่เนื้อหา โดยเนื้อหาและบริการต่าง ๆ ของสื่อการสอนจะยึดหลักการเรียนรู้ เข้าใจ และสามารถปฏิบัติได้ ประกอบด้วย บทเรียนเพื่อสร้างการเรียนรู้ บททดสอบเพื่อสร้างความเข้าใจและบริการบัญชีออนไลน์ เพื่อส่งเสริมให้มีการปฏิบัติ ทั้งนี้ เพื่อสร้างประสบการณ์ใหม่ของการเรียนรู้บัญชีครัวเรือนแก่ผู้ใช้ และสามารถนำไปปฏิบัติให้เกิดประโยชน์ได้จริงในชีวิตประจำวัน

1.2 วัตถุประสงค์ของการศึกษา

เพื่อพัฒนาสื่อการสอนบัญชีครัวเรือนผ่านเครือข่ายอินเทอร์เน็ต ของสำนักงานตรวจบัญชีสหกรณ์เชียงใหม่ เพื่อใช้เผยแพร่ความรู้เกี่ยวกับบัญชีครัวเรือน

1.3 ประโยชน์ที่จะได้รับจากการศึกษา

- 1) ได้สื่อการสอนบัญชีครัวเรือนผ่านเครือข่ายอินเทอร์เน็ต
- 2) ได้เครื่องมือสำหรับส่งเสริมการเรียนรู้ เรื่องบัญชีครัวเรือน สำหรับหน่วยงานต่าง ๆ
- 3) ได้แนวทางในการพัฒนาสื่อสำหรับการสอน และการเผยแพร่ความรู้ ด้านอื่น ๆ

1.4 ขอบเขตและวิธีการดำเนินการ

1.4.1 วิธีการดำเนินการพัฒนาระบบ

- 1) ศึกษาค้นคว้าและรวบรวมข้อมูลเกี่ยวกับการจัดทำบัญชีครัวเรือน และหลักการพัฒนาสื่อการเรียนการสอน
- 2) วิเคราะห์ ออกแบบตัวละครการ์ตูน ออกแบบระบบ เนื้อหาของการเรียนการสอน และออกแบบฐานข้อมูลสำหรับจัดเก็บเนื้อหาสื่อการสอน
- 3) พัฒนาภาพเคลื่อนไหว และจัดทำสื่อการสอน
- 4) ติดตั้งระบบ และทดสอบการใช้งาน
- 5) ประเมินผลและปรับปรุงแก้ไข
- 6) จัดทำเอกสารประกอบการค้นคว้าแบบอิสระ และคู่มือการใช้งานระบบ

1.4.2 ขอบเขตการพัฒนาระบบ

1.4.2.1 ขอบเขตด้านผู้ใช้งานระบบ โดยผู้ใช้งานระบบจะต้องมีการลงชื่อเข้าใช้งานเสมอ ประกอบด้วยผู้ใช้งาน 3 ประเภท ดังนี้

1) ผู้จัดการระบบ

- (1) บริหารจัดการข้อมูลต่าง ๆ ในระบบ ได้แก่ ข้อมูลผู้ใช้งาน และข่าวสารและประกาศ
- (2) สามารถเพิ่มผู้สอนในระบบ
- (3) สามารถลบหัวข้อ คำตอบ หรือข้อคิดเห็นของข่าวสารและประกาศได้
- (4) ดูรายงานสถิติผู้ใช้งาน

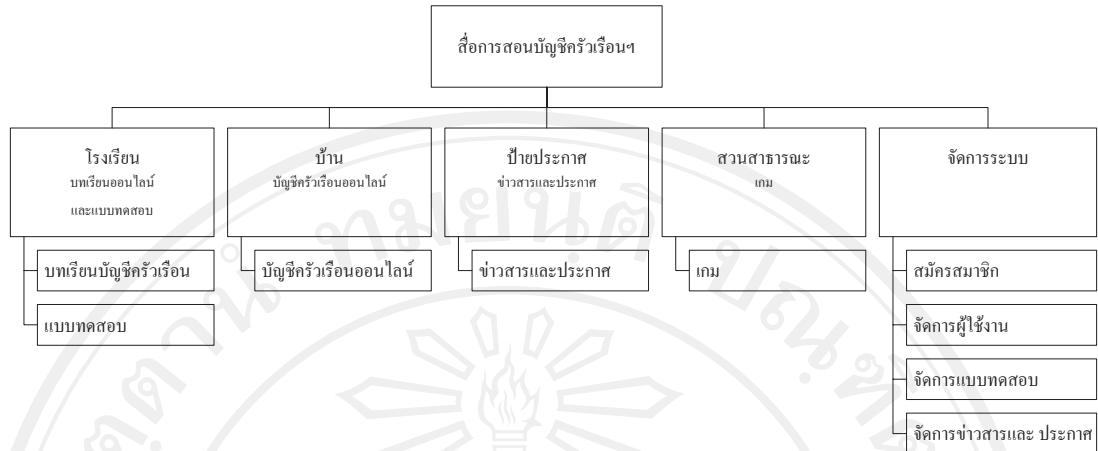
2) ผู้สอน

- (1) สามารถเพิ่ม แก้ไข และลบแบบทดสอบ
- (2) สามารถแก้ไขข้อมูลส่วนตัวผู้สอน
- (3) สามารถใช้บริการข่าวสารและประกาศ
- (4) ดูรายงานผลการทำแบบทดสอบของผู้เรียน

3) ผู้เรียน

- (1) สามารถศึกษาบัญชีครัวเรือนในบทเรียนที่ถูกจัดเตรียมไว้
- (2) สามารถทำแบบทดสอบหลังจบบทเรียน
- (3) สามารถใช้บริการบัญชีครัวเรือนออนไลน์
- (4) สามารถใช้บริการในส่วนของเกม
- (5) สามารถใช้บริการข่าวสารและประกาศ
- (6) สามารถแก้ไขข้อมูลส่วนตัวผู้เรียน

1.4.2.2 ขอบเขตด้านระบบงานประกอบด้วยระบบหลัก ดังรูป 1.1



รูป 1.1 โครงสร้างสื่อการสอนบัญชีครัวเรือนผ่านเครือข่ายอินเทอร์เน็ต

ผู้ศึกษาได้ออกแบบสื่อการสอนบัญชีครัวเรือนผ่านเครือข่ายอินเทอร์เน็ต สำหรับสำนักงานตรวจบัญชีสหกรณ์เชียงใหม่ ภายใต้แนวคิดชุมชนพอเพียง ที่ประกอบด้วย โรงเรียน บ้าน ป้ายประกาศ และสวนสาธารณะ รายละเอียดแต่ละส่วน มีดังนี้

- 1) บทเรียนออนไลน์และแบบทดสอบ มีส่วนประกอบ ดังนี้
 - (1) ระบบบทเรียนบัญชีครัวเรือน เป็นบทเรียนออนไลน์ที่ได้จัดเตรียมเนื้อหาไว้โดยมีเนื้อหา เช่น การออม และการทำบัญชีครัวเรือน เป็นต้น
 - (2) ระบบแบบทดสอบ เป็นแบบทดสอบเพื่อประเมินความเข้าใจของผู้เรียนหลักจากศึกษาบทเรียนออนไลน์เรียบร้อยแล้ว โดยแบบทดสอบเป็นแบบตัวเลือก
- 2) บัญชีครัวเรือนออนไลน์ เป็นโปรแกรมบัญชีครัวเรือนเพื่อบันทึกการรับ รายจ่ายประจำวัน ของผู้เรียนที่ลงทะเบียนเข้าใช้งาน
- 3) ข่าวสารและประกาศ เป็นระบบการแจ้งข้อมูลข่าวสารต่าง ๆ แก่ผู้เรียน เช่น กิจกรรมของหน่วยงาน และการถามตอบข้อสงสัยต่าง ๆ เป็นต้น
- 4) เกม เป็นส่วนของเกมเพื่อความบันเทิงแก่ผู้เรียน โดยเชื่อมโยงไปยังเกมออนไลน์ที่มีอยู่แล้วในเครือข่ายอินเทอร์เน็ต
- 5) จัดการระบบ
 - (1) สมัครสมาชิก เป็นระบบสำหรับสมัครสมาชิกสำหรับผู้เรียน
 - (2) จัดการผู้ใช้งาน เป็นระบบสำหรับปรับปรุงข้อมูลผู้ใช้งานและลบผู้ใช้งานสำหรับผู้จัดการระบบ

(3) จัดการข่าวสารและประกาศ เป็นระบบสำหรับการเพิ่ม ลบ หรือแก้ไขข่าวสาร และประกาศสำหรับผู้จัดการระบบ

(4) จัดการแบบทดสอบ เป็นระบบสำหรับการเพิ่ม แก้ไข และลบแบบทดสอบ สำหรับผู้สอน

1.4.2.3 ขอบเขตด้านการพัฒนาตัวการ์ตูนหลักในบทเรียนใช้ตัวการ์ตูน 5 ตัว ในการดำเนินเรื่องและเชื่อมโยงเนื้อหาต่าง ๆ ของบทเรียนแต่ละส่วนเข้าด้วยกัน โดยได้มีการออกแบบ ลักษณะตัวละครไว้ ดังตาราง 1.1

ตาราง 1.1 ตัวการ์ตูนหลักในบทเรียน

ลำดับ	ชื่อตัวการ์ตูน	ลักษณะตัวการ์ตูน
1	ครูประทุม	ครูประทุม ครูผู้สอนบัญชีครัวเรือน
2	กิม	นักศึกษามหาวิทยาลัย
3	ฟ้าใส	นักเรียนมัธยม
4	คุณพ่อภูมิ	พ่อของกิมและฟ้าใส อาชีพพนักงานบริษัทเอกชน
5	คุณแม่ณภา	แม่ของกิมและฟ้าใส อาชีพแม่บ้าน

1.5 วิธีการศึกษา

ผู้ศึกษาได้รวบรวมข้อมูลที่เกี่ยวข้องสำหรับการพัฒนาสื่อการสอนบัญชีครัวเรือน สำหรับสำนักงานตรวจบัญชีสหกรณ์เชียงใหม่ และใช้เครื่องมือในการพัฒนาระบบ ดังนี้

1.5.1 การเก็บรวบรวมข้อมูล

รวบรวมข้อมูลที่เกี่ยวข้องในการวิเคราะห์และออกแบบระบบ โดยศึกษาจากงานวิจัย และบทความที่เกี่ยวข้อง รวมถึงการสอบถามข้อมูลเกี่ยวกับบัญชีครัวเรือน จากครูและวิทยากร ผู้บรรยายเกี่ยวกับบัญชีครัวเรือน

1.5.2 ฮาร์ดแวร์

1) เครื่องแม่ข่าย (Server) ประกอบด้วย

- (1) หน่วยประมวลผลกลางความเร็ว 2.1 กิกะเฮิร์ตซ์
- (2) หน่วยความจำหลัก (RAM) 4.0 กิกะไบต์
- (3) หน่วยความจำสำรอง (Hard Disk) ความจุ 250 กิกะไบต์

2) เครื่องลูกข่าย (Client) ประกอบด้วย

- (1) หน่วยประมวลผลกลางความเร็ว 1.6 กิกะเฮิรตซ์
- (2) หน่วยความจำหลัก (RAM) 1.0 กิกะไบต์
- (3) หน่วยความจำสำรอง (Hard Disk) ความจุ 80 กิกะไบต์
- (4) ความละเอียดหน้าจอ 1024 x 768 พิกเซล

1.5.3 ซอฟต์แวร์

- 1) โปรแกรมพีเอชพีมายแอดมิน 3.2.5 (phpMyAdmin 3.2.5)
- 2) โปรแกรมฐานข้อมูลมายเอสคิวแอล 5.1.44 (MySQL 5.1.44)
- 3) โปรแกรมภาษาพีเอชพี 5.3.2 (PHP 5.3.2)
- 4) โปรแกรมภาษาแอคชันสคริปต์ 3 (ActionScrip 3)
- 5) โปรแกรมอะโดบี อิลลัสเตรเตอร์ ซีเอส5 (Adobe Illustrator CS5) ใช้สำหรับออกแบบส่วนติดต่อผู้ใช้งาน
- 6) โปรแกรมอะโดบี ดรีมวีฟเวอร์ ซีเอส5 (Adobe Dreamweaver CS5) ใช้สำหรับออกแบบเว็บเพจ
- 7) โปรแกรมอะโดบี โฟโตช็อป ซีเอส5 (Adobe Photoshop CS5) ใช้สำหรับตกแต่งรูปภาพ
- 8) โปรแกรมอะโดบี แฟลช ซีเอส5 (Adobe Flash CS5) ใช้สำหรับพัฒนาสื่อการสอน บัญชีครัวเรือน
- 9) ระบบปฏิบัติการแมคโอเอสเทน สโนว์ เลपर्ด 10.6.8 (Mac OS X Snow Leopard 10.6.8)

1.6 นิยามศัพท์

บัญชีครัวเรือน หมายถึง การบันทึกรายรับรายจ่ายประจำครัวเรือน ที่เกิดขึ้นเป็นประจำทุกวัน และสรุปผลการรับจ่ายทุกสิ้นเดือน เพื่อให้เกิดการเรียนรู้ถึงที่มาที่ไปของรายการเหล่านั้นในแต่ละช่วงเวลา ทำให้สามารถวางแผนการใช้เงินในครัวเรือนให้มีความพอดีและมีเงินเหลือเก็บออม

ความพอเพียง หมายถึง ความพอประมาณ มีเหตุมีผล การเดินทางสายกลาง รวมถึงความจำเป็นที่ต้องมีระบบภูมิคุ้มกันที่ดีต่อการมีผลกระทบใด ๆ อันเกิดจากการเปลี่ยนแปลงทั้งภายนอกและภายใน ทั้งนี้ จะต้องอาศัยความรอบคอบมาใช้ในการวางแผนและดำเนินการทุกขั้นตอน

เศรษฐกิจพอเพียง หมายถึง ปรัชญาที่แสดงถึงแนวทางปฏิบัติสำคัญรวม 3 แนวทาง คือ แนวทางการดำรงอยู่และปฏิบัติตนของประชาชนทุกระดับ แนวทางการพัฒนาและบริหารประเทศ ให้ดำเนินไปในทางสายกลาง และแนวทางการพัฒนาเศรษฐกิจให้ก้าวทันต่อโลกยุคโลกาภิวัตน์

1.7 สถานที่ที่ใช้ในการดำเนินการวิจัยและรวบรวมข้อมูล

- 1.7.1 สำนักงานตรวจบัญชีสหกรณ์เชียงใหม่ อาคารอำนวยการ ศาลากลางจังหวัดเชียงใหม่
- 1.7.2 สำนักหอสมุด มหาวิทยาลัยเชียงใหม่
- 1.7.3 สาขาวิชาเทคโนโลยีสารสนเทศและการจัดการ บัณฑิตวิทยาลัย มหาวิทยาลัยเชียงใหม่

ลิขสิทธิ์มหาวิทยาลัยเชียงใหม่
Copyright© by Chiang Mai University
All rights reserved