




ลิขสิทธิ์มหาวิทยาลัยเชียงใหม่

Copyright© by Chiang Mai University
All rights reserved

ภาคผนวก ก
คู่มือการติดตั้งโปรแกรม


การติดตั้งเพื่อเริ่มใช้งานซอฟต์แวร์เพื่อการประเมินประสิทธิภาพฟาร์มโคนมรายย่อยจะประกอบด้วยขั้นตอนการติดตั้ง 3 ส่วนด้วยกันคือ การติดตั้งซอฟต์แวร์เพื่อการประเมินประสิทธิภาพฟาร์มโคนมรายย่อย การติดตั้งโปรแกรมเพื่อเชื่อมต่อฐานข้อมูล และการกำหนดค่าเพื่อติดต่อฐานข้อมูล

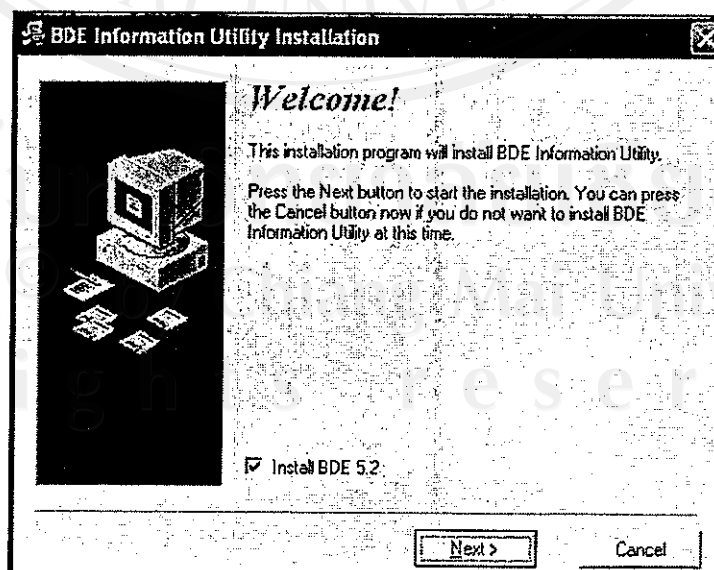
ก.1 การติดตั้งซอฟต์แวร์เพื่อการประเมินประสิทธิภาพฟาร์มโคนมรายย่อย

การติดตั้งซอฟต์แวร์เพื่อการประเมินประสิทธิภาพฟาร์มโคนมรายย่อย ทำได้โดยการ Copy folder cow program จาก Drive CD ลงในเครื่องซึ่งสามารถเลือกลงใน Drive ไคของเครื่องก็ได้ จากนั้นคลิกขวาที่  cow program เพื่อกำหนดให้แสดงไอคอนโปรแกรมในหน้า Desktop

ก.2 การติดตั้งโปรแกรมเพื่อเชื่อมต่อฐานข้อมูล

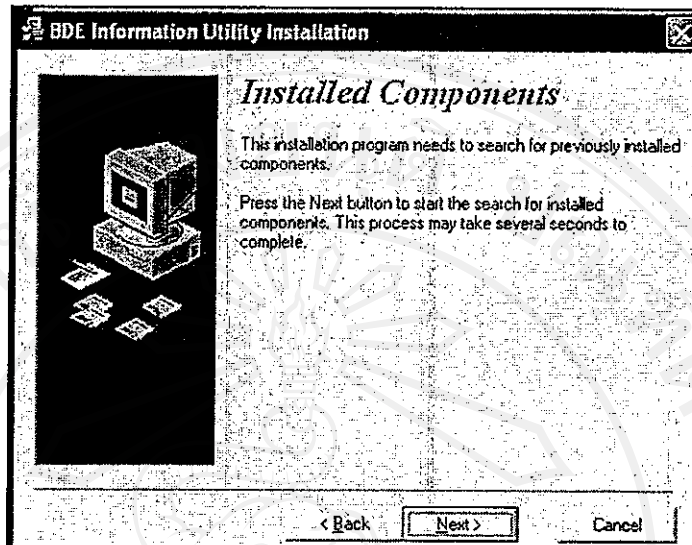
การติดตั้งเพื่อเชื่อมต่อฐานข้อมูล เริ่มจากใน Drive CD เลือก folder programsetup ทำการติดตั้งโปรแกรม ซึ่งมีขั้นตอนดังนี้

- 1) double click ที่  BDEInfoSetup
- 2) เข้าสู่หน้าต่างการ setup ดังรูป ก.1

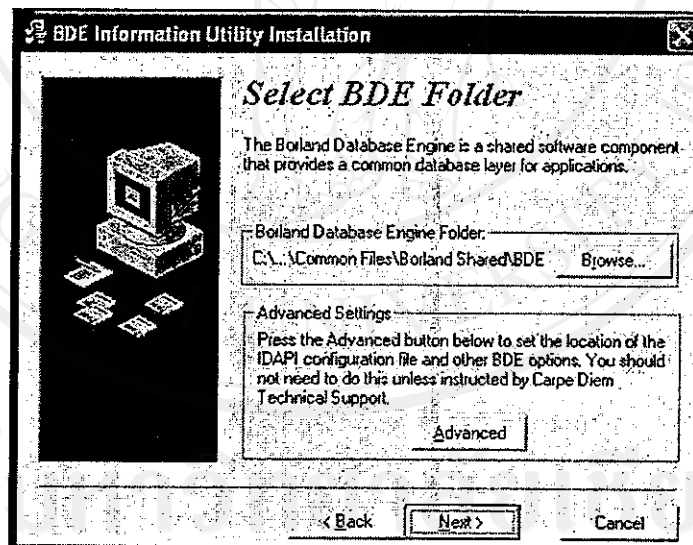


รูป ก.1 แสดงหน้าต่างของการ Setup เพื่อเชื่อมต่อฐานข้อมูล

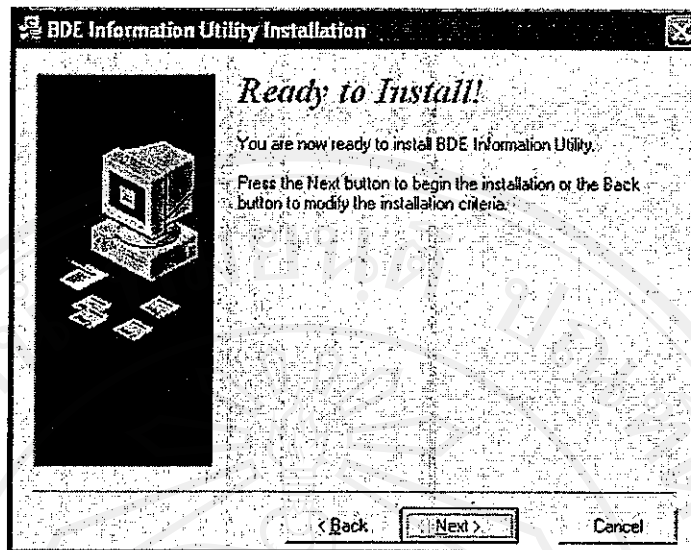
3) ทำการติดตั้งโปรแกรมโดยการคลิกที่ปุ่ม Next ไปเรื่อย ๆ



รูป ก.2 แสดงหน้าสองของการ Setup เพื่อเชื่อมต่อฐานข้อมูล

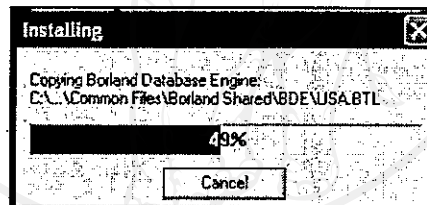


รูป ก.3 แสดงหน้าสามของการ Setup เพื่อเชื่อมต่อฐานข้อมูล



รูป ก.4 แสดงหน้าต่างสุดท้ายของการ Setup เพื่อเชื่อมต่อฐานข้อมูล

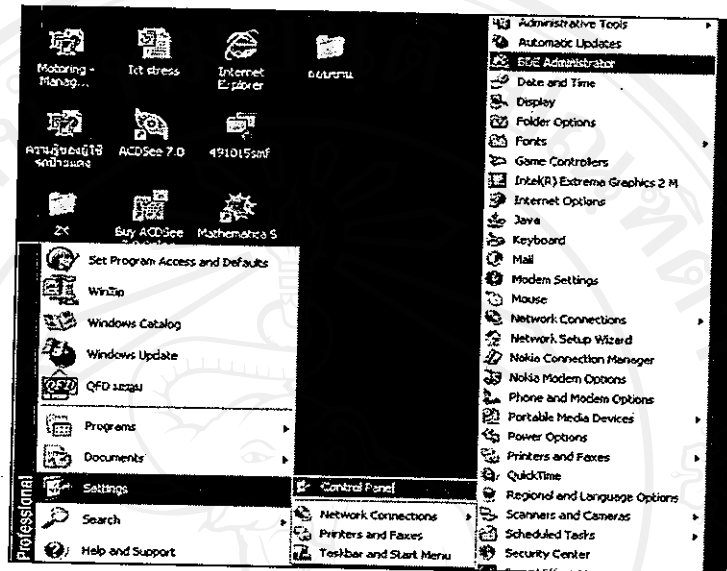
4) เข้าสู่กระบวนการติดตั้ง ดังรูป ก.5



รูป ก.5 แสดงการติดตั้งขั้นสุดท้าย

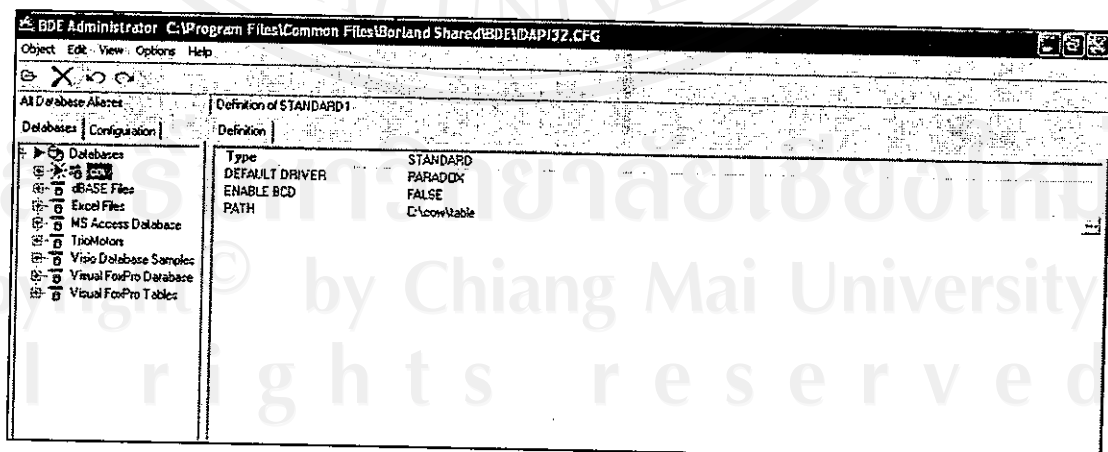
ก.3 การกำหนดค่าเพื่อติดต่อฐานข้อมูล

หลังจากติดตั้ง โปรแกรมเพื่อเชื่อมต่อฐานข้อมูลได้แล้ว จะต้องกำหนดค่าเพื่อติดต่อฐานข้อมูล โดยเลือกที่ Start > Settings > Control Panel > BDE Administrator ดังรูป ก.6



รูป ก.6 หน้าจอการเปิดโปรแกรม BDE Administrator

ทำการกำหนดค่าเพื่อติดต่อฐานข้อมูล โดยคลิกเลือกเมนู Object > New กำหนด PATH ให้ทำการเลือก PATH ตามที่อยู่ของโปรแกรมที่วางไว้ในขั้นตอนแรก ก.1 จากนั้นทำการเปลี่ยนชื่อ Database เป็น cow คลิกที่เมนู Object > Apply



รูป ก.7 หน้าจอการกำหนดค่าใน BDE Administrator

ภาคผนวก ข

คู่มือการใช้โปรแกรม

ข.1 คำแนะนำ

ในการใช้งานซอฟต์แวร์เพื่อการประเมินประสิทธิภาพฟาร์มโคนมรายย่อย ได้แบ่งกลุ่มผู้ใช้งานออกเป็น 2 ระดับ คือ ระดับ Admin และ ระดับ User ซึ่งทั้งสองระดับจะมีการเข้าถึงข้อมูลที่แตกต่างกัน ดังนี้

Admin คือ ผู้ดูแลระบบการจัดการและระบบฐานข้อมูลของซอฟต์แวร์เพื่อการประเมินประสิทธิภาพฟาร์มโคนมรายย่อย เป็นระดับที่สามารถเข้าถึงข้อมูลได้ทุกเมนู เพื่อความสะดวกในการจัดการข้อมูลและเพื่อความปลอดภัยของข้อมูล

User ในที่นี้ได้แก่ สัตวแพทย์ เจ้าของฟาร์ม เจ้าหน้าที่ดูแลฟาร์ม เป็นระดับที่สามารถเข้าถึงข้อมูลได้เฉพาะเมนูฟาร์ม เมนูข้อมูลโค เมนูการคำนวณ และเมนูรายงาน

ข.2 วิธีการเปิดใช้งานระบบ

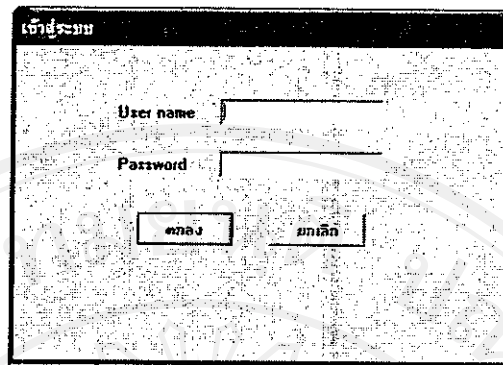
ผู้ใช้สามารถเข้าใช้งานซอฟต์แวร์เพื่อการประเมินประสิทธิภาพฟาร์มโคนมรายย่อยโดยการดับเบิลคลิกที่ Icon ซึ่งเป็น Shortcut ของโปรแกรมบนหน้าจอ Desktop ดังรูป ข.1



รูป ข.1 แสดง Icon ซอฟต์แวร์ฟาร์มโคนมรายย่อย บน Desktop

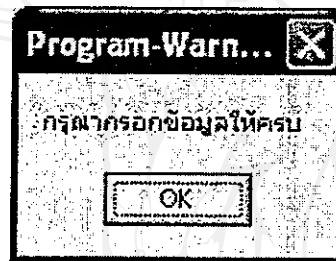
ข.3 วิธีการล็อกอิน (Login) เพื่อเริ่มใช้งาน

เมื่อเปิดโปรแกรมจะพบหน้าจอให้ล็อกอิน (Login) เพื่อตรวจสอบสิทธิในการเข้าใช้งาน (อ่านรายละเอียดสิทธิการเข้าใช้งานที่ ข.1 คำแนะนำ) ซึ่งผู้ดูแลระบบจะเป็นผู้รับผิดชอบในการเพิ่ม/ลบ/แก้ไข ชื่อผู้ใช้ (User name) รหัสผ่าน (Password) และสิทธิในการเข้าใช้งาน หน้าจอสำหรับล็อกอินแสดงดังรูป ข.2

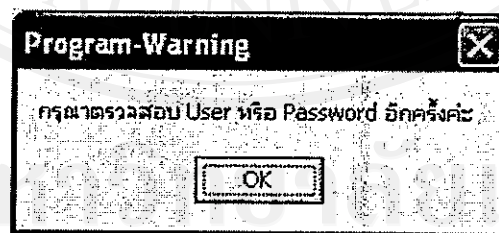


รูป ข.2 แสดงหน้าจอล็อกอิน (Login) เพื่อเข้าสู่ระบบ

ในกรณีที่ผู้ใช้ป้อนชื่อหรือรหัสผ่าน ไม่ครบถ้วนหรือไม่ถูกต้อง โปรแกรมจะแสดงข้อความเตือน ดังรูป ข.3 และ ข.4



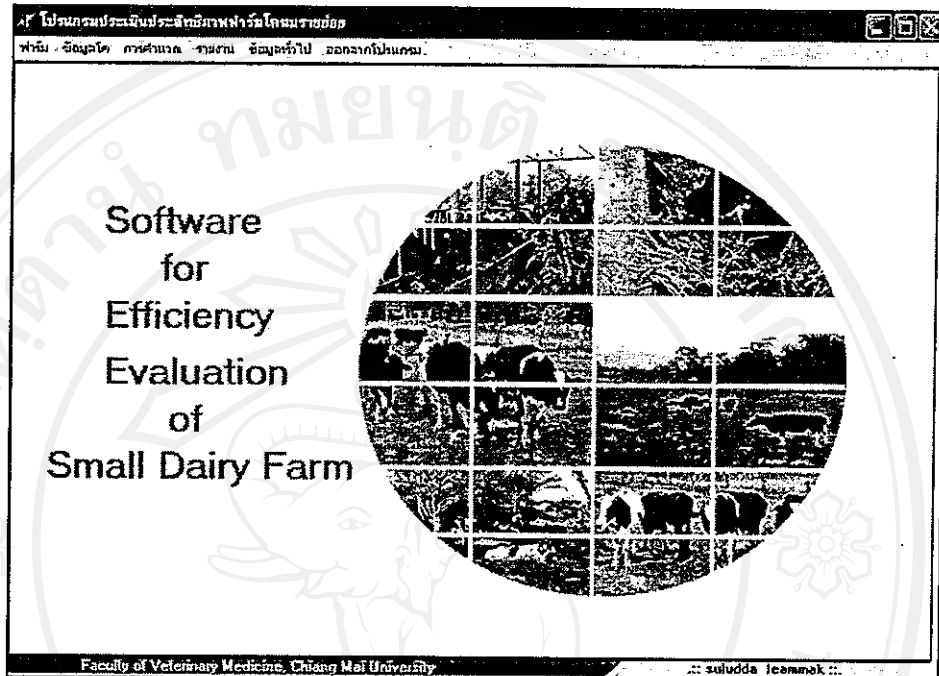
รูป ข.3 แสดงข้อความเตือนเมื่อกรอกข้อมูลไม่ครบถ้วน



รูป ข.4 แสดงข้อความเตือนเมื่อกรอก User หรือ Password ไม่ถูกต้อง

ข.4 วิธีการใช้งานหน้าจอต่าง ๆ

เมื่อผู้ใช้ล็อกอินเข้าสู่ระบบแล้ว จะพบหน้าจอหลักของโปรแกรม ดังรูป ข.5



รูป ข.5 แสดงหน้าจอหลักของระบบ

ในหน้าจอหลักจะประกอบด้วยเมนูหลัก 5 เมนู ดังนี้

1. เมนูฟาร์ม
2. เมนูข้อมูลโค
3. เมนูการคำนวณ
4. เมนูรายงาน
5. เมนูข้อมูลทั่วไป



รูป ข.6 แสดงเมนูหลักของระบบ

1. เมนูฟาร์ม

เมนูฟาร์มประกอบด้วยเมนูย่อย 5 เมนู คือ ข้อมูลฟาร์ม ข้อมูลเข้าเยี่ยมฟาร์ม คุณภาพปริมาณน้ำนมของฟาร์ม เหตุการณ์ฝูง และผลผลิตระดับฟาร์ม ดังรูป ข.7

ฟาร์ม	
ข้อมูลฟาร์ม	คู่มือการใช้งาน หน้า 130
ข้อมูลเข้าเยี่ยมฟาร์ม	คู่มือการใช้งาน หน้า 136
คุณภาพปริมาณน้ำนมของฟาร์ม	คู่มือการใช้งาน หน้า 137
เหตุการณ์ฝูง	คู่มือการใช้งาน หน้า 139
ผลผลิตระดับฟาร์ม	คู่มือการใช้งาน หน้า 141

รูป ข.7 แสดงเมนูย่อยในเมนูฟาร์ม

2. เมนูข้อมูลโค

เมนูข้อมูลโคประกอบด้วยเมนูย่อย 5 เมนู คือ ข้อมูลการผสมพันธุ์ของโคสาว ข้อมูลแม่โค การสืบพันธุ์ ผลผลิต และปัญหาสุขภาพ ดังรูป ข.8

ข้อมูลโค	
ข้อมูลการผสมพันธุ์ของโคสาว	คู่มือการใช้งาน หน้า 143
ข้อมูลแม่โค	คู่มือการใช้งาน หน้า 145
การสืบพันธุ์	คู่มือการใช้งาน หน้า 147
ผลผลิต	คู่มือการใช้งาน หน้า 151
ปัญหาสุขภาพ	คู่มือการใช้งาน หน้า 152

รูป ข.8 แสดงเมนูย่อยในเมนูข้อมูลโค

3. เมนูการคำนวณ

เมนูการคำนวณประกอบด้วยเมนูย่อย 1 เมนู คือ คำนวณต้นทุนการผลิตน้ำนม ดังรูป ข.9

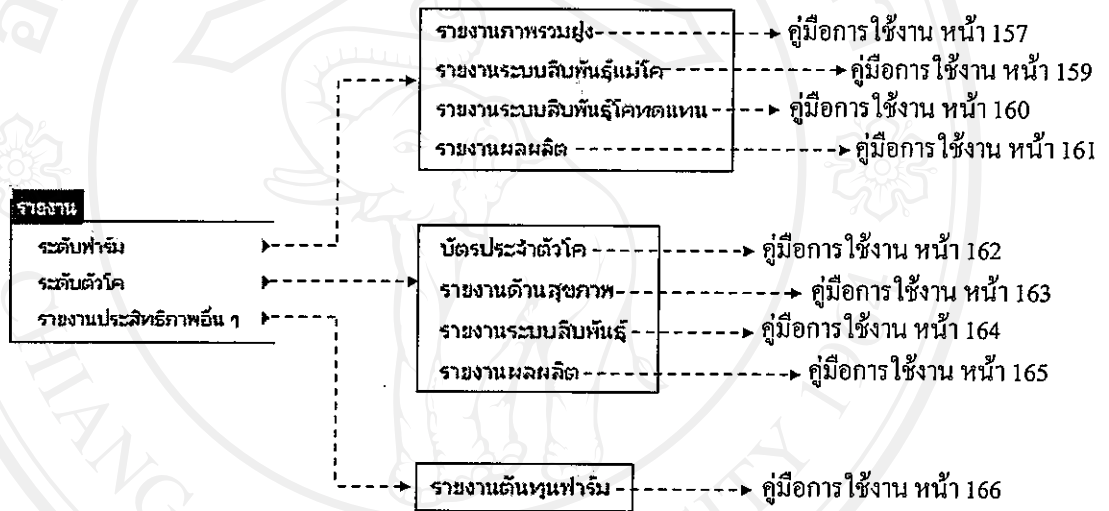
การคำนวณ	
คำนวณต้นทุนการผลิตน้ำนม	คู่มือการใช้งาน หน้า 154

รูป ข.9 แสดงเมนูย่อยในเมนูการคำนวณ

4. เมนูรายงาน

เมนูรายงานประกอบด้วยเมนูย่อย 3 เมนู คือ

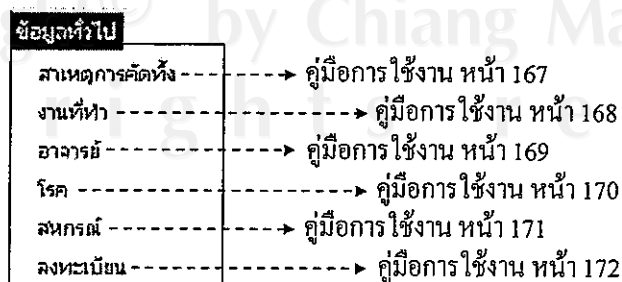
- เมนูรายงานระดับฟาร์ม ซึ่งประกอบด้วยรายงานย่อย 4 รายงานคือ รายงานภาพรวมฝูง รายงานระบบสืบพันธุ์แม่โค และรายงานผลผลิต
- เมนูรายงานระดับตัวโค ซึ่งประกอบด้วยรายงานย่อย 4 รายงานคือ บัตรประจำตัวโค รายงานด้านสุขภาพ รายงานระบบสืบพันธุ์ และรายงานผลผลิต
- เมนูรายงานประสิทธิภาพอื่น ๆ ประกอบด้วยรายงานย่อย 1 รายงานคือ รายงานต้นทุนฟาร์ม



รูป ข.10 แสดงเมนูย่อยในเมนูรายงาน

5. เมนูข้อมูลทั่วไป

เมนูข้อมูลทั่วไปประกอบด้วยเมนูย่อย 6 เมนู คือ สาเหตุการคัดทิ้ง งานที่ทำ อาจารย์ โรค สหกรณ์ และลงทะเบียน ดังรูป ข.11



รูป ข.11 แสดงเมนูย่อยในเมนูข้อมูลทั่วไป

ปุ่มควบคุมการทำงานของโปรแกรม

ในโปรแกรมจะประกอบด้วยปุ่มการทำงาน ดังนี้

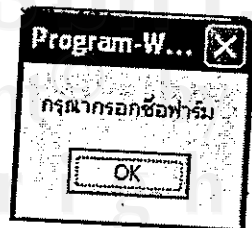


รูป ข.12 แสดงปุ่มควบคุมการทำงานของโปรแกรม

ปุ่มเพิ่ม	ผู้ใช้สามารถเพิ่มข้อมูลใหม่โดยการคลิกที่ปุ่มเพิ่ม
ปุ่มแก้ไข	ผู้ใช้สามารถแก้ไขข้อมูลที่ต้องการ โดยการคลิกที่ปุ่มแก้ไข
ปุ่มยกเลิก	เมื่อกรอกข้อมูลไปแล้ว ผู้ใช้ต้องการยกเลิกข้อมูลนั้น ให้คลิกที่ปุ่มยกเลิก
ปุ่มค้นหา	เมื่อผู้ใช้ต้องการค้นหาข้อมูลให้ทำการคลิกที่ปุ่มค้นหา เมื่อคลิกจะขึ้นหน้าต่างให้กรอกข้อมูลที่ต้องการค้นหาซึ่งจะกล่าวในรายละเอียดของการทำงานแต่ละส่วน
ปุ่มบันทึก	เมื่อผู้ใช้เพิ่มข้อมูล/แก้ไขข้อมูล เสร็จแล้วต้องการบันทึกข้อมูลให้คลิกที่ปุ่มบันทึก
ปุ่มปิด	เมื่อต้องการปิดหน้าต่างที่ใช้งานอยู่ให้คลิกที่ปุ่มปิด

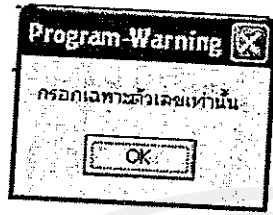
การแจ้งเตือนของโปรแกรม

- การแจ้งเตือนของ โปรแกรม นั้นจะแบ่งออกเป็น
1. การแจ้งเตือนเฉพาะของการกรอกข้อมูลนั้น ๆ (ซึ่งจะกล่าวในรายละเอียดของการทำงานในแต่ละส่วน)
 2. การแจ้งเตือนทั่ว ๆ ไป เกี่ยวกับการกรอกข้อมูล ซึ่งมีดังนี้



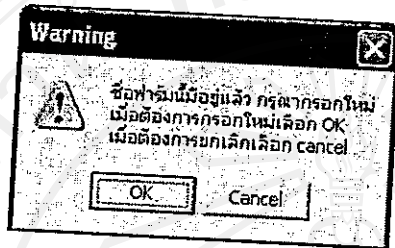
การแจ้งเตือนเมื่อข้อมูลนั้นมีความจำเป็นต้องการกรอกแต่ผู้ใช้ไม่ได้ทำการกรอกข้อมูลลงไประบบจะแจ้งเตือนตัวอย่างเช่น เมื่อผู้ใช้ไม่กรอกชื่อฟาร์มจะขึ้นข้อความเตือนเพื่อให้ผู้ใช้ทำการกรอกข้อมูล

รูป ข.13 แสดงข้อความเตือนเมื่อไม่กรอกข้อมูล



ข้อมูลใดที่ต้องกรอกเฉพาะตัวเลข เช่น เบอร์โทรศัพท์
ถ้าผู้ใช้กรอกเป็นตัวอักษรจะปรากฏข้อความเตือน

รูป ข.14 แสดงข้อความเตือนเมื่อกรอกข้อมูลไม่ถูกต้อง



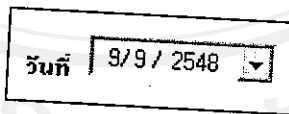
ถ้าผู้ใช้กรอกข้อมูลซ้ำกับข้อมูลที่มีอยู่แล้ว
โปรแกรมจะปรากฏข้อความเตือน

รูป ข.15 แสดงข้อความเตือนเมื่อกรอกข้อมูลซ้ำ

ข้อมูลที่ไม่จำเป็นต้องกรอก

ข้อมูลที่ใช้ไม่จำเป็นต้องกรอกในโปรแกรมคือส่วนที่แสดงจากการคำนวณ โดยช่องของ
ข้อมูลนั้นจะเป็นสีเหลือง เมื่อผู้ใช้พบช่องของการกรอกข้อมูลเป็นสีเหลืองนั้นหมายถึงผู้ใช้ไม่ต้อง
กรอกข้อมูลลงไปเพราะเป็นส่วนของการแสดงผลจากการคำนวณของโปรแกรม

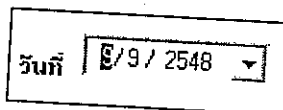
การทำงานเกี่ยวกับวันที่ของโปรแกรม



ลิขสิทธิ์มหาวิทยาลัยเชียงใหม่

เมื่อผู้ใช้กรอกข้อมูลหรือแก้ไขข้อมูลในส่วนของวันที่ สามารถทำได้ 2 วิธีคือ

1. คลิกที่วันที่ เดือน หรือ พ.ศ. ที่ต้องการกรอกหรือแก้ไข โดยใช้เคอร์เซอร์กำหนดตำแหน่งที่ต้องการแก้ไข



2. กรอกข้อมูลหรือแก้ไขข้อมูลวันที่โดยการคลิกที่ถูกตรงคั่งภาพ เพื่อแสดงปฏิทิน ซึ่งผู้ใช้สามารถเลือกวันที่ที่ต้องการทำรายการจากปฏิทินได้

วันที่ 9/9 / 2548 คลิกเพื่อแสดงปฏิทิน

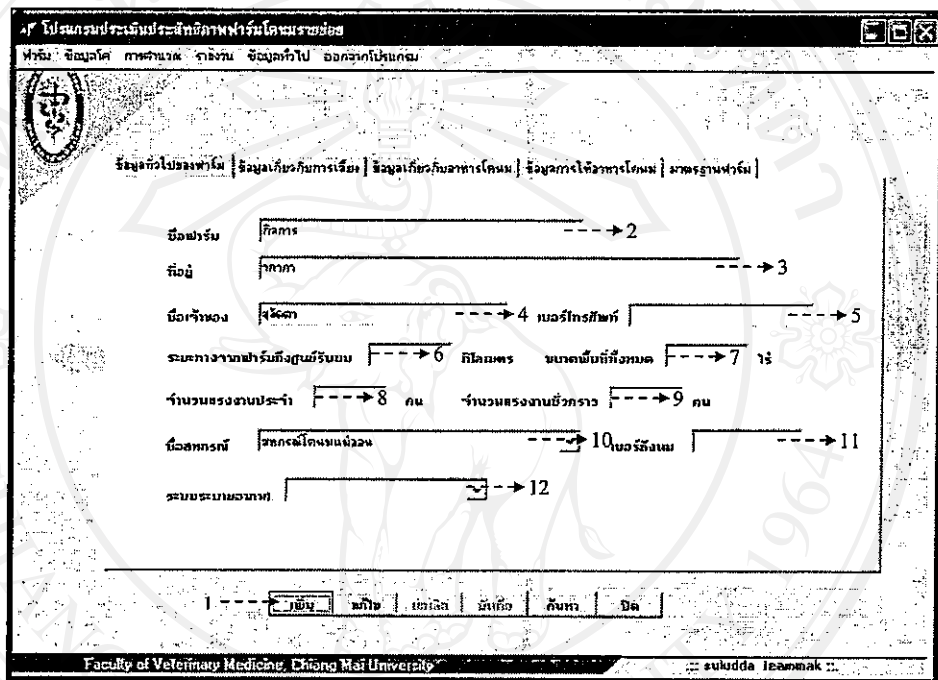
กันยายน 2548						
จ.	อ.	พ.	พฤ.	ศ.	ส.	อา.
			1	2	3	4
5	6	7	8	9	10	11
12	13	14	15	16	17	18
19	20	21	22	23	24	25
26	27	28	29	30		
Today: 12/9/2548						

รูป ข.16 แสดงรูปภาพการทำงานเกี่ยวกับวันที่

1. เมนูฟาร์ม

1.1 ข้อมูลฟาร์ม

การทำงานในส่วนของคุณข้อมูลฟาร์มแบ่งการทำงานออกเป็น 5 แท็บด้วยกัน คือ ข้อมูลทั่วไปของฟาร์ม ข้อมูลเกี่ยวกับการเลี้ยง ข้อมูลเกี่ยวกับอาหาร โคนม ข้อมูลการให้อาหาร โคนม และมาตรฐานฟาร์ม

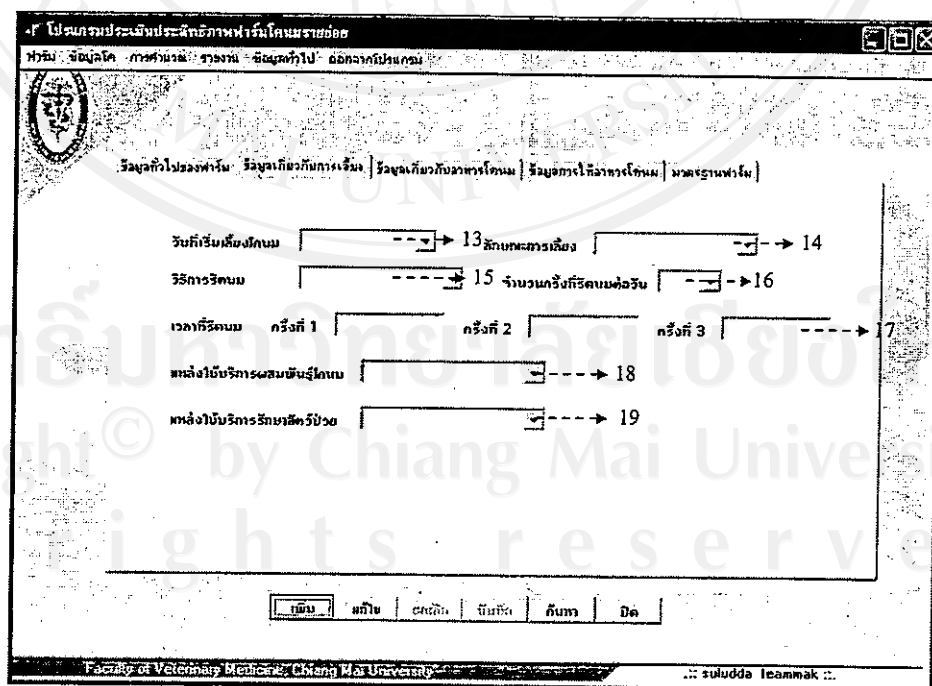


รูป ข.17 แสดงหน้าจอการทำงานข้อมูลฟาร์ม - ข้อมูลทั่วไปของฟาร์ม

วิธีการทำงานเมื่อต้องการเพิ่มข้อมูล

1. คลิกที่ปุ่มเพิ่ม โดยเมื่อคลิกปุ่มเพิ่มแล้วสามารถเพิ่มข้อมูลได้ในทุก ๆ แท็บ
2. ชื่อฟาร์ม ให้ผู้ใช้ทำการกรอกชื่อฟาร์ม
3. ที่อยู่ ให้ผู้ใช้ทำการกรอกที่อยู่ของฟาร์ม
4. ชื่อเจ้าของ ให้ผู้ใช้ทำการกรอกชื่อเจ้าของฟาร์ม
5. เบอร์โทรศัพท์ ให้ผู้ใช้ทำการกรอกเบอร์โทรศัพท์ของฟาร์ม ถ้าผู้ใช้กรอกข้อมูลในช่องเบอร์โทรศัพท์เป็นตัวอักษร จะปรากฏข้อความเตือน (ดูการแจ้งเตือนของโปรแกรม หน้า 128)

6. ระยะทางจากฟาร์มถึงศูนย์รับนม ให้ผู้ใช้ทำการกรอกระยะทางซึ่งมีหน่วยเป็นกิโลเมตร ถ้าผู้ใช้กรอกข้อมูลในช่องระยะทางเป็นตัวอักษร จะปรากฏข้อความเตือน (ดูการแจ้งเตือนของโปรแกรม หน้า 128)
7. ขนาดพื้นที่ทั้งหมด ให้ผู้ใช้ทำการกรอกพื้นที่ทั้งหมดของฟาร์มซึ่งมีหน่วยเป็นไร่ ถ้าผู้ใช้กรอกข้อมูลในช่องพื้นที่เป็นตัวอักษร จะปรากฏข้อความเตือน (ดูการแจ้งเตือนของโปรแกรม หน้า 128)
8. จำนวนแรงงานประจำ ให้ผู้ใช้ทำการกรอกจำนวนแรงงานประจำ ถ้าผู้ใช้กรอกข้อมูลในจำนวนแรงงานเป็นตัวอักษร จะปรากฏข้อความเตือน (ดูการแจ้งเตือนของโปรแกรม หน้า 128)
9. จำนวนแรงงานชั่วคราว ให้ผู้ใช้ทำการกรอกจำนวนแรงงานชั่วคราว ถ้าผู้ใช้กรอกข้อมูลในจำนวนแรงงานเป็นตัวอักษร จะปรากฏข้อความเตือน (ดูการแจ้งเตือนของโปรแกรม หน้า 128)
10. ชื่อสหกรณ์ ให้ผู้ใช้ทำการเลือกชื่อสหกรณ์
11. เบอร์ถึงนม ให้ผู้ใช้ทำการกรอกเบอร์ถึงนม
12. ระบบระบายอากาศ เมื่อคลิกเลือกกระบบระบายอากาศ จะปรากฏรายการย่อยให้เลือก 3 รายการคือ ธรรมชาติ พัดลม และ EVAP



รูป ข.18 แสดงหน้าจอกำหนดข้อมูลฟาร์ม - ข้อมูลเกี่ยวกับการเลี้ยง

13. วันที่เริ่มเลี้ยงโคนม ให้ผู้ใช้ทำการเลือกวันที่เริ่มเลี้ยงโคนม
14. ลักษณะการเลี้ยง เมื่อคลิกเลือกลักษณะการเลี้ยง จะปรากฏรายการย่อยให้เลือก 4 รายการคือ ปล่อยทุ่ง ปล่อยแปลง ผูกยื่นโรง และผสม
15. วิธีการรีดนม เมื่อคลิกเลือกวิธีการรีดนม จะปรากฏรายการย่อยให้เลือก 3 รายการคือ รีดมือ รีดเครื่องแบบใช้ถัง และรีดเครื่องแบบ pipe line
16. จำนวนครั้งที่รีดนมต่อวัน เมื่อคลิกเลือกจำนวนครั้งที่รีดนมต่อวัน จะปรากฏรายการย่อยให้เลือก 3 รายการคือ 2 ครั้ง 3 ครั้ง และอื่น ๆ
17. เวลาที่รีดนม ให้ผู้ใช้กรอกเวลาที่รีดนม ครั้งที่ 1 ครั้งที่ 2 และครั้งที่ 3
18. แหล่งใช้บริการผสมพันธุ์โคนม เมื่อคลิกเลือกแหล่งใช้บริการผสมพันธุ์โคนม จะปรากฏรายการย่อยให้เลือก 5 รายการคือ สหกรณ์/ศูนย์รวมนม กรมปศุสัตว์ สัตวแพทย์อาสาสมัคร แหล่งน้ำเชื้อเอกชน พ่อพันธุ์ และอื่น ๆ
19. แหล่งใช้บริการรักษาสัตว์ป่วย เมื่อคลิกเลือกแหล่งใช้บริการรักษาสัตว์ป่วย จะปรากฏรายการย่อยให้เลือก 5 รายการคือ สหกรณ์/ศูนย์รวมนม กรมปศุสัตว์ สัตวแพทย์อาสาสมัคร แหล่งน้ำเชื้อเอกชน พ่อพันธุ์ และอื่น ๆ

โปรแกรมประเมินประสิทธิภาพฟาร์มโคนมรายย่อย

ฟาร์ม ข้อมูลโค - การคำนวณ - รายงาน - ข้อมูลทั่วไป - ออกจากโปรแกรม

ข้อมูลทั่วไปของฟาร์ม | ข้อมูลเกี่ยวกับการเลี้ยง | ข้อมูลเกี่ยวกับอาหารโคนม | ข้อมูลการให้อาหารโคนม | ผลการประเมินฟาร์ม

ชนิดการกิน มีหัว 1. _____ 2. _____ 3. _____ -----> 20

สูตรอาหาร

มีหัว 1. 1)อาหารแห้ง _____ x 2) ปรดนม _____ x 3) ความชื้น _____ x 4) อื่น ๆ _____ x

มีหัว 2. 1)อาหารแห้ง _____ x 2) ปรดนม _____ x 3) ความชื้น _____ x 4) อื่น ๆ _____ x -----> 21

มีหัว 3. 1)อาหารแห้ง _____ x 2) ปรดนม _____ x 3) ความชื้น _____ x 4) อื่น ๆ _____ x

ชนิดการขนถ่าย 1. _____ 2. _____ 3. _____ 4. _____ -----> 22

เริ่ม แก้ไข ยกเลิก ค้นหา ปิด

Copyright © by Chulalongkornrajavidyalaya University :: suludda leammak ::

รูป ข.19 แสดงหน้าจอการทำงานข้อมูลฟาร์ม - ข้อมูลเกี่ยวกับอาหาร โคนม

20. ชนิดอาหารชั้น ให้ผู้ใช้ทำการกรอกยี่ห้อของอาหารชั้นซึ่งสามารถทำการกรอกได้ 3 ยี่ห้อ
21. สูตรอาหาร ให้ผู้ใช้ทำการกรอกสูตรอาหารของแต่ละยี่ห้อซึ่งได้แก่ %อาหารแห้ง %โปรตีน %ความชื้น และ %อื่น ๆ
22. ชนิดอาหารหยاب ให้ผู้ใช้ทำการกรอกอาหารหยابที่ฟาร์มให้แก่โคนม ซึ่งสามารถทำการกรอกได้ 4 ชนิด

โปรแกรมประเมินประสิทธิภาพฟาร์มโคนมรายย่อย

ฟาร์ม ข้อมูลโค ภาควิชาแม่ รวงาน ข้อมูลทั่วไป ออกจากโปรแกรม

รายละเอียดโปรแกรม | ข้อมูลเกี่ยวกับเครื่อง | ข้อมูลเกี่ยวกับอาหารโคนม | ข้อมูลการให้อาหารโคนม | นนทรูปรนฟาร์ม

	จำนวนอาหารชั้น (กก./มือ)	จำนวนครั้งที่ให้อาหารชั้น (ครั้ง/วัน)	จำนวนอาหารหยاب (กก./มือ)	จำนวนครั้งที่ให้อาหารหยاب (ครั้ง/วัน)
ลูกโค (0-3 เดือน)	<input type="text"/>	<input type="text"/>	<input type="text"/>	<input type="text"/>
โครุ่น (3-12 เดือน)	<input type="text"/>	<input type="text"/>	<input type="text"/>	<input type="text"/>
โคสาว (12 เดือนถึงคลอด)	<input type="text"/>	<input type="text"/>	<input type="text"/>	<input type="text"/>
แม่โครีดนม	<input type="text"/>	<input type="text"/>	<input type="text"/>	<input type="text"/>
แม่โคแห้ง	<input type="text"/>	<input type="text"/>	<input type="text"/>	<input type="text"/>
	↑	↑	↑	↑
	23	24	25	26

แก้ไข บันทึก ยกเลิก บันทึก บันทึก ปิด

Faculty of Veterinary Medicine, Chiang Mai University :: suludde, leemak ::

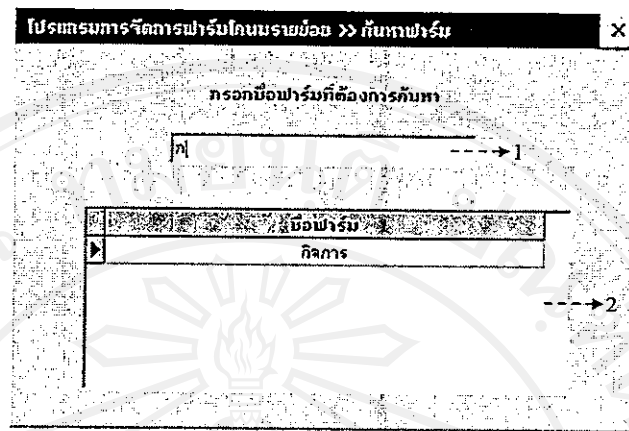
รูป ข.20 แสดงหน้าจอการทำงานข้อมูลฟาร์ม - ข้อมูลการให้อาหารโคนม

23. จำนวนอาหารชั้น ให้ผู้ใช้กรอกจำนวนอาหารชั้นที่ให้กับลูกโค โครุ่น โคสาว แม่โครีดนม และแม่โคแห้งนม
24. จำนวนครั้งที่ให้อาหารชั้น ให้ผู้ใช้กรอกจำนวนครั้งที่ให้อาหารชั้นกับลูกโค โครุ่น โคสาว แม่โครีดนม และแม่โคแห้งนม
25. จำนวนอาหารหยاب ให้ผู้ใช้กรอกจำนวนอาหารหยابที่ให้กับลูกโค โครุ่น โคสาว แม่โครีดนม และแม่โคแห้งนม
26. จำนวนครั้งที่ให้อาหารหยاب ให้ผู้ใช้กรอกจำนวนครั้งที่ให้อาหารหยابกับลูกโค โครุ่น โคสาว แม่โครีดนม และแม่โคแห้งนม

รูป ข.21 แสดงหน้าจอการทำงานข้อมูลฟาร์ม - มาตรฐานฟาร์ม

27. กรมปศุสัตว์ ให้ผู้ใช้ทำการกรอกรายละเอียดของมาตรฐานฟาร์มที่ได้จากกรมปศุสัตว์ (ถ้ามี) ซึ่งได้แก่ เลขที่ใบรับรองมาตรฐานฟาร์ม ประเภท วันที่ได้รับมาตรฐาน และวันหมดอายุ
28. สมอ. หรือ สำนักงานมาตรฐานผลิตภัณฑ์อุตสาหกรรม ให้ผู้ใช้ทำการกรอกรายละเอียดของมาตรฐานฟาร์มที่ได้จาก สมอ. (ถ้ามี) ซึ่งได้แก่ เลขที่ใบรับรองมาตรฐานฟาร์ม ประเภท วันที่ได้รับมาตรฐาน และวันหมดอายุ
29. อื่น ๆ ให้ผู้ใช้ทำการกรอกรายละเอียดของมาตรฐานฟาร์มที่ได้จากที่อื่น ๆ (ถ้ามี) ซึ่งได้แก่ เลขที่ใบรับรองมาตรฐานฟาร์ม ประเภท วันที่ได้รับมาตรฐาน และวันหมดอายุ
30. เมื่อกรอกข้อมูลครบแล้วให้คลิกที่ปุ่มบันทึกเพื่อทำการบันทึกข้อมูล ถ้ากรอกข้อมูลซ้ำกับที่มีอยู่แล้ว โปรแกรมจะปรากฏข้อความเตือน (ดูการแจ้งเตือนของโปรแกรมหน้า 128)
31. ถ้าบันทึกข้อมูลแล้วพบว่ากรอกข้อมูลไม่ครบถ้วนหรือลืมกรอกข้อมูลในแท็บใดแท็บหนึ่งให้คลิกที่ปุ่มแก้ไขแล้วทำตามวิธีการทำงานเมื่อต้องการแก้ไขข้อมูล
32. ถ้าไม่ต้องการบันทึกให้คลิกที่ปุ่มยกเลิกเพื่อยกเลิกข้อมูลนั้น

วิธีการค้นหาข้อมูล



รูป ข.22 แสดงหน้าจอการค้นหาข้อมูลยา

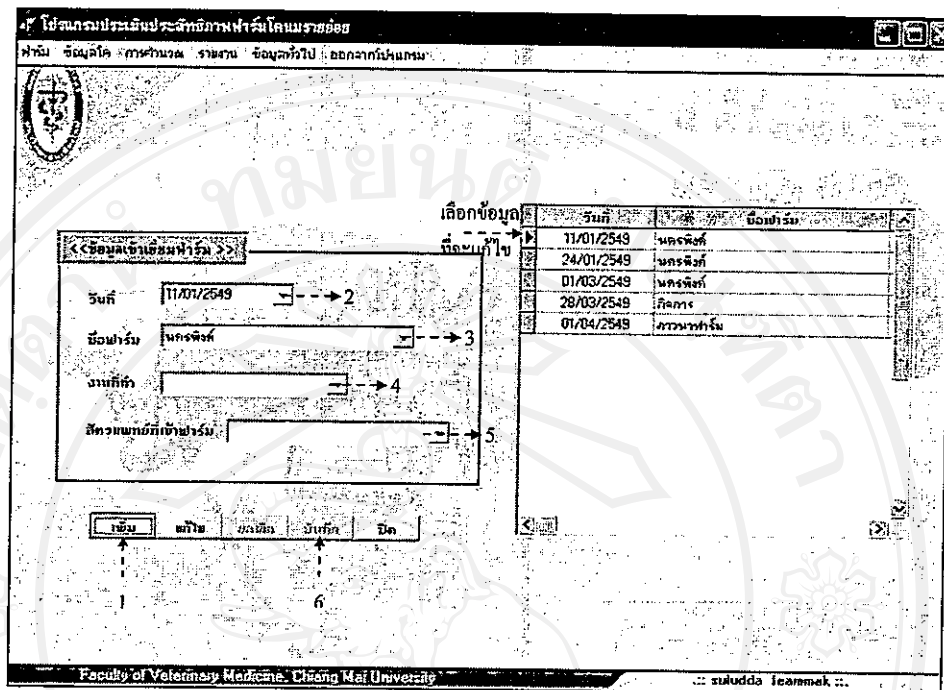
เมื่อผู้ใช้ต้องการค้นหาข้อมูลให้ทำการคลิกที่ปุ่มค้นหา เมื่อคลิกจะขึ้นหน้าต่างให้กรอกข้อมูลที่ต้องการค้นหา

1. กรอกชื่อยาที่ต้องการค้นหาในช่องหมายเลข 1 ซึ่งการกรอกชื่ออาจกรอกเฉพาะอักษรตัวแรกของชื่อยา
2. ผลของการค้นจะปรากฏที่หมายเลข 2 จากนั้นให้เลือกดูข้อมูลได้โดยการดับเบิลคลิกที่ชื่อยานั้น

วิธีการทำงานเมื่อต้องการแก้ไขข้อมูล

คลิกที่ปุ่มแก้ไขเมื่อต้องการแก้ไขข้อมูลที่เคยบันทึกไว้ก่อนแล้ว จากนั้นทำการแก้ไขข้อมูลคลิกปุ่มบันทึกเมื่อทำการแก้ไขเสร็จเรียบร้อยแล้ว

1.2 ข้อมูลเข้าเยี่ยมฟาร์ม



รูป ข.23 แสดงหน้าจอการทำงานฟาร์ม - ข้อมูลเข้าเยี่ยมฟาร์ม

วิธีการทำงานเมื่อต้องการเพิ่มข้อมูล

1. คลิกที่ปุ่มเพิ่ม
2. เลือกวันที่ที่จะเข้าเยี่ยมฟาร์ม ถ้าไม่เลือกวันที่ โปรแกรมจะปรากฏข้อความเตือน (ดูการแจ้งเตือนของโปรแกรมหน้า 127)
3. เลือกชื่อฟาร์ม ถ้าไม่เลือกข้อมูลนี้ โปรแกรมจะปรากฏข้อความเตือน (ดูการแจ้งเตือนของโปรแกรมหน้า 127)
4. เลือกงานที่ทำ ถ้าไม่เลือกข้อมูลนี้ โปรแกรมจะปรากฏข้อความเตือน (ดูการแจ้งเตือนของโปรแกรมหน้า 127)
5. เลือกชื่อสัตวแพทย์ที่จะเข้าเยี่ยมฟาร์ม ถ้าไม่เลือกข้อมูลนี้ โปรแกรมจะปรากฏข้อความเตือน (ดูการแจ้งเตือนของโปรแกรมหน้า 127)
6. เมื่อกรอกข้อมูลครบแล้วให้คลิกที่ปุ่มบันทึกเพื่อทำการบันทึกข้อมูล ถ้ากรอกข้อมูลซ้ำกับที่มีอยู่แล้ว โปรแกรมจะปรากฏข้อความเตือน (ดูการแจ้งเตือนของโปรแกรมหน้า 128)
7. ถ้าไม่ต้องการบันทึกให้คลิกที่ปุ่มยกเลิกเพื่อยกเลิกข้อมูลนั้น

วิธีการทำงานเมื่อต้องการแก้ไขข้อมูล

1. เลือกข้อมูลที่ต้องการแก้ไขจากรายการทางขวามือทำการเลือกโดยคลิกที่หน้าข้อมูลที่ต้องการแก้ไขซึ่งจะปรากฏเป็นแถบสีน้ำเงินหน้าข้อมูลนั้น
2. จากนั้นคลิกที่ปุ่มแก้ไข จึงสามารถทำการแก้ไขได้
3. คลิกปุ่มบันทึกเมื่อทำการแก้ไขเสร็จเรียบร้อยแล้ว

1.3 คุณภาพปริมาณน้ำนมของฟาร์ม

วันที่เก็บ	ชื่อฟาร์ม
23/05/2549	กิจการ
24/05/2549	กิจการ
23/05/2549	สวนฟาร์ม
03/01/2549	นครพิงค์

รูป ข.24 แสดงหน้าจอการทำงานฟาร์ม - คุณภาพปริมาณน้ำนม

วิธีการทำงานเมื่อต้องการเพิ่มข้อมูล

1. คลิกที่ปุ่มเพิ่ม
2. เลือกชื่อฟาร์ม ถ้าไม่เลือกข้อมูลนี้ โปรแกรมจะปรากฏข้อความเตือน (ดูการแจ้งเตือนของโปรแกรมหน้า 127)
3. เลือกวันที่เก็บตัวอย่างน้ำนม ถ้าไม่เลือกวันที่ โปรแกรมจะปรากฏข้อความเตือน (ดูการแจ้งเตือนของโปรแกรมหน้า 127)
4. กรอกปริมาณน้ำนม ถ้าไม่กรอกข้อมูลนี้ โปรแกรมจะปรากฏข้อความเตือน (ดูการแจ้งเตือนของโปรแกรมหน้า 127)

5. กรอกเซลล์ต้นนม ซึ่งจะได้จากการตรวจในห้อง Lab ซึ่งผลที่ได้จะนำมาใส่
ภายหลังการกรอกคู่มือการทำแก้ไขข้อมูล
6. กรอก %fat ที่ได้จากการตรวจในห้อง Lab ซึ่งผลที่ได้จะนำมาใส่ภายหลังการ
กรอกคู่มือการทำแก้ไขข้อมูล
7. กรอก %protein ที่ได้จากการตรวจในห้อง Lab ซึ่งผลที่ได้จะนำมาใส่ภายหลังการ
กรอกคู่มือการทำแก้ไขข้อมูล
8. กรอก %lactose ที่ได้จากการตรวจในห้อง Lab ซึ่งผลที่ได้จะนำมาใส่ภายหลังการ
กรอกคู่มือการทำแก้ไขข้อมูล
9. กรอก %ของแข็งไม่รวมไขมัน ที่ได้จากการตรวจในห้อง Lab ซึ่งผลที่ได้จะนำมา
ใส่ภายหลังการกรอกคู่มือการทำแก้ไขข้อมูล
10. กรอก %ของแข็งทั้งหมด ที่ได้จากการตรวจในห้อง Lab ซึ่งผลที่ได้จะนำมาใส่
ภายหลังการกรอกคู่มือการทำแก้ไขข้อมูล
11. เมื่อกรอกข้อมูลครบแล้วให้คลิกที่ปุ่มบันทึกเพื่อทำการบันทึกข้อมูล ถ้ากรอก
ข้อมูลซ้ำกับที่มีอยู่แล้ว โปรแกรมจะปรากฏข้อความเตือน (ดูการแจ้งเตือนของ
โปรแกรมหน้า 128)
12. ถ้าไม่ต้องการบันทึกให้คลิกที่ปุ่มยกเลิกเพื่อยกเลิกข้อมูลนั้น

วิธีการทำงานเมื่อต้องการแก้ไขข้อมูล

1. เลือกข้อมูลที่ต้องการแก้ไขจากรายการทางขวามือทำการเลือกโดยคลิกที่หน้า
ข้อมูลที่ต้องการแก้ไขซึ่งจะปรากฏเป็นแถบสีน้ำเงินหน้าข้อมูลนั้น
2. จากนั้นคลิกที่ปุ่มแก้ไข จึงสามารถทำการแก้ไขได้
3. คลิกปุ่มบันทึกเมื่อทำการแก้ไขเสร็จเรียบร้อยแล้ว

1.4 เหตุการณ์ฝูง

วันที่	ชื่อฟาร์ม	เหตุการณ์
17/04/2549	กิจการ	สุขภาพ
18/04/2549	กิจการ	สุขภาพ
18/04/2549	ฟาร์มฟาร์ม	การโรค

รูป ข.25 แสดงหน้าจอการทำงานฟาร์ม - เหตุการณ์ฝูง

วิธีการทำงานเมื่อต้องการเพิ่มข้อมูล

1. คลิกที่ปุ่มเพิ่ม
2. เลือกวันที่ ถ้าไม่เลือกวันที่ โปรแกรมจะปรากฏข้อความเตือน (ดูการแจ้งเตือนของโปรแกรมหน้า 127)
3. เลือกชื่อฟาร์ม ถ้าไม่เลือกข้อมูลนี้ โปรแกรมจะปรากฏข้อความเตือน (ดูการแจ้งเตือนของโปรแกรมหน้า 127)
4. เลือกเหตุการณ์ ซึ่งจะมีเหตุการณ์ให้เลือก 2 รายการคือ การจัดการ และสุขภาพ ถ้าไม่เลือกข้อมูลนี้ โปรแกรมจะปรากฏข้อความเตือน (ดูการแจ้งเตือนของโปรแกรมหน้า 127)
5. เลือกเหตุการณ์ย่อย ถ้าเลือกเหตุการณ์การจัดการ จะปรากฏรายการย่อย 5 รายการคือ โรงเรือน เครื่องรีดนม อาหารข้น อาหารหยาบ และอาหารเสริม และถ้าเลือกเหตุการณ์สุขภาพ จะปรากฏรายการย่อยให้เลือก 5 รายการคือ วัคซีน ตรวจสอบสุขภาพ ถ่ายพยาธิ ปาดก๊ีบ และอื่น ๆ ถ้าไม่เลือกข้อมูลนี้ โปรแกรมจะปรากฏข้อความเตือน (ดูการแจ้งเตือนของโปรแกรมหน้า 127)

6. กรอกรายละเอียดของเหตุการณ์ที่เกิดขึ้นในฟาร์ม
7. เลือกชนิดโคที่จัดการ เมื่อเลือกชนิดโคจะปรากฏรายการย่อยให้เลือก 6 รายการคือ โคทั้งหมด โครีดนม โคแห้งนม โคทดแทน ลูกโค และโคตั้งท้อง
8. เลือกผู้ปฏิบัติงานที่มาจัดการกับเหตุการณ์ที่เกิดขึ้น เมื่อเลือกผู้ปฏิบัติงานจะปรากฏรายการย่อยให้เลือก 3 รายการคือ สัตวแพทย์ หมออาสา และเกษตรกร
9. กรอกชื่อผู้ปฏิบัติงาน
10. เลือกหน่วยงานของผู้ปฏิบัติงาน เมื่อเลือกหน่วยงานจะปรากฏรายการย่อยให้เลือก 3 รายการคือ โรงพยาบาลสัตว์ หน่วยงานเอกชน และกรมปศุสัตว์
11. เมื่อกรอกข้อมูลครบแล้วให้คลิกที่ปุ่มบันทึกเพื่อทำการบันทึกข้อมูล ถ้ากรอกข้อมูลซ้ำกับที่มีอยู่แล้ว โปรแกรมจะปรากฏข้อความเตือน (ดูการแจ้งเตือนของโปรแกรมหน้า 128)
12. ถ้าไม่ต้องการบันทึกให้คลิกที่ปุ่มยกเลิกเพื่อยกเลิกข้อมูลนั้น

วิธีการทำงานเมื่อต้องการแก้ไขข้อมูล

1. เลือกข้อมูลที่ต้องการแก้ไขจากรายการทางขวามือทำการเลือก โดยคลิกที่หน้าข้อมูลที่ต้องการแก้ไขซึ่งจะปรากฏเป็นแถบสีน้ำเงินหน้าข้อมูลนั้น
2. จากนั้นคลิกที่ปุ่มแก้ไข จึงสามารถทำการแก้ไขได้
3. คลิกปุ่มบันทึกเมื่อทำการแก้ไขเสร็จเรียบร้อยแล้ว

1.5 ผลผลิตระดับฟาร์ม

โปรแกรมประเมินประสิทธิภาพฟาร์มโคหมรายย่อย
ฟาร์ม: อิมมูลด โคฟาร์ม รายงาน ข้อมูลทั่วไป: ออกจากโปรแกรม

เลือกข้อมูลที่จะแก้ไข

วันที่	ชื่อฟาร์ม	ช่วงเวลา	ปริมาณน้ำนม	ราคา
10/04/2549	กวาวฟาร์ม	7	1000	2

วันที่: 10/04/2549 → 2
ชื่อฟาร์ม: กวาวฟาร์ม → 3
ช่วงเวลา (วัน): 7 → 4
ปริมาณน้ำนม (กก./ช่วง): 1000 → 5
เกษตรกร: 2 → 6
เมล็ดตั้ง (x1000 cell/ml): 500 → 7
ราคาราคานมเฉลี่ย: 10 → 8

เริ่ม ถัดไป ยกเลิก บันทึก ปิด

Faculty of Veterinary Medicine, Chiang Mai University :: suludda leammak ::

รูป ข.26 แสดงหน้าจอการทำงานฟาร์ม - ผลผลิตระดับฟาร์ม

วิธีการทำงานเมื่อต้องการเพิ่มข้อมูล

1. คลิกที่ปุ่มเพิ่ม
2. เลือกวันที่ ถ้าไม่เลือกวันที่ โปรแกรมจะปรากฏข้อความเตือน (ดูการแจ้งเตือนของโปรแกรมหน้า 127)
3. เลือกชื่อฟาร์ม ถ้าไม่เลือกชื่อนี้ โปรแกรมจะปรากฏข้อความเตือน (ดูการแจ้งเตือนของโปรแกรมหน้า 127)
4. เลือกช่วงเวลา ซึ่งจะมีช่วงเวลาให้เลือก 3 ช่วงคือ 7 วัน 15 วัน และ 30 วัน ถ้าไม่เลือกชื่อนี้ โปรแกรมจะปรากฏข้อความเตือน (ดูการแจ้งเตือนของโปรแกรมหน้า 127)
5. กรอกปริมาณน้ำนมที่ได้
6. เลือกเกษตรกร เมื่อคลิกเลือกเกษตรกรจะมีเกรดให้เลือก 4 เกรดคือ 1 2 3 และ 4
7. กรอกเซลล์ตั้งนม
8. กรอกราคานมเฉลี่ย

9. เมื่อกรอกข้อมูลครบแล้วให้คลิกที่ปุ่มบันทึกเพื่อทำการบันทึกข้อมูล ถ้ากรอกข้อมูลซ้ำกับที่มีอยู่แล้ว โปรแกรมจะปรากฏข้อความเตือน (ดูการแจ้งเตือนของโปรแกรมหน้า 128)
10. ถ้าไม่ต้องการบันทึกให้คลิกที่ปุ่มยกเลิกเพื่อยกเลิกข้อมูลนั้น

วิธีการทำงานเมื่อต้องการแก้ไขข้อมูล

1. เลือกข้อมูลที่ต้องการแก้ไขจากรายการทางขวามือทำการเลือกโดยคลิกที่หน้าข้อมูลที่ต้องการแก้ไขซึ่งจะปรากฏเป็นแถบสีน้ำเงินหน้าข้อมูลนั้น
2. จากนั้นคลิกที่ปุ่มแก้ไข จึงสามารถทำการแก้ไขได้
3. คลิกปุ่มบันทึกเมื่อทำการแก้ไขเสร็จเรียบร้อยแล้ว

2. ข้อมูลโค

2.1 ข้อมูลการผสมพันธุ์ของโคสาว

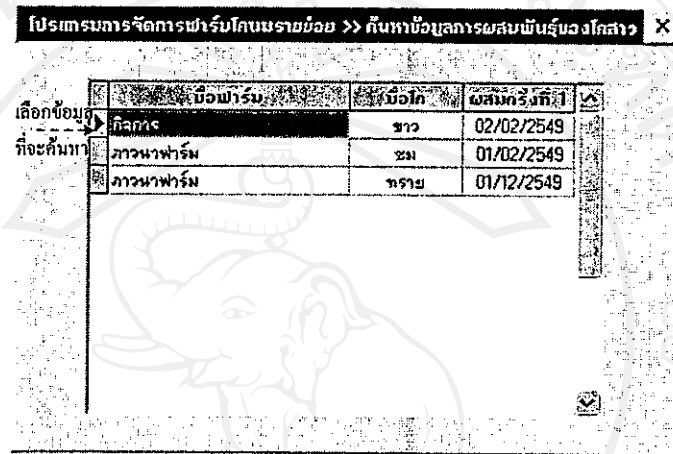
รูป ข.27 แสดงหน้าจอการทำงานข้อมูลโค - การผสมพันธุ์โคสาว

วิธีการทำงานเมื่อต้องการเพิ่มข้อมูล

1. คลิกที่ปุ่มเพิ่ม
2. เลือกชื่อฟาร์ม ถ้าไม่เลือกข้อมูลนี้ โปรแกรมจะปรากฏข้อความเตือน (ดูการแจ้งเตือนของโปรแกรมหน้า 127)
3. เลือกชื่อโค
4. เลือกวันที่ผสมพันธุ์ครั้งที่ 1 ถ้ามีการผสมพันธุ์ครั้งต่อไปแล้วต้องการบันทึกข้อมูลเพิ่มเติม ให้ทำการแก้ไขข้อมูล (ดูวิธีการทำงานเมื่อต้องการแก้ไขข้อมูล)
5. วันที่ตรวจท้อง(วันสุดท้าย) ให้ผู้ใช้เลือกวันที่ตรวจท้องครั้งสุดท้ายหลังจากการผสมพันธุ์ครั้งสุดท้าย
6. ผลการตรวจท้อง ให้ผู้ใช้เลือกผลการตรวจท้อง เมื่อคลิกจะปรากฏรายการย่อย 2 รายการ คือ ท้อง และไม่ท้อง

7. เมื่อกรอกข้อมูลครบแล้วให้คลิกที่ปุ่มบันทึกเพื่อทำการบันทึกข้อมูล ถ้ากรอกข้อมูลซ้ำกับที่มีอยู่แล้ว โปรแกรมจะปรากฏข้อความเตือน (ดูการแจ้งเตือนของโปรแกรมหน้า 128)
8. ถ้าไม่ต้องการบันทึกให้คลิกที่ปุ่มยกเลิกเพื่อยกเลิกข้อมูลนั้น

วิธีการค้นหาข้อมูล



รูป ข.28 แสดงหน้าจอการค้นหาข้อมูลการผลิตพันธุ์โคสาว

เมื่อผู้ใช้ต้องการค้นหาข้อมูลให้ทำการคลิกที่ปุ่มค้นหา เมื่อคลิกจะขึ้นหน้าต่างให้เลือกข้อมูล เลือกดูข้อมูลได้โดยการดับเบิลคลิกที่ชื่อฟาร์มและชื่อ โคนั้น

วิธีการทำงานเมื่อต้องการแก้ไขข้อมูล

คลิกที่ปุ่มแก้ไขเมื่อต้องการแก้ไขข้อมูลที่เคยบันทึกไว้ก่อนแล้ว จากนั้นทำการแก้ไขข้อมูลคลิกปุ่มบันทึกเมื่อทำการแก้ไขเสร็จเรียบร้อยแล้ว

2.2 ข้อมูลแม่โค

โปรแกรมประยุกต์ระบบสารสนเทศทางการสัตวบาล
 หน้า: ข้อมูลโค การนำเข้า ข้อมูลทั่วไป ออกจากโปรแกรม

<< ข้อมูลโค >>

ชื่อฟาร์ม	กิจการ	2	ชื่อแม่	หมู	9
รหัส	ปี		ระดับนมขัง (ลิตร/วัน)	70	10
เลขทะเบียนโค (กรมปศุสัตว์)	110111	3	วันที่ขังนม	02/10/2548	11
เลขทะเบียนโค (อื่น ๆ)		4	สถานะเมื่อขังนม	ใส่แม่โค	12
ชื่อโค	ขาว	5	สถานะทางระบบสืบพันธุ์		13
วันเกิด	01/02/2547	6	วันที่คลอด		14
รหัสน้ำเชื้อ		7	สาเหตุการคลอด		15
รหัสแม่โค		8			

เพิ่ม | แก้ไข | ลบ | พิมพ์ | ค้นหา | ปิด

16

Faculty of Veterinary Medicine, Chiang Mai University

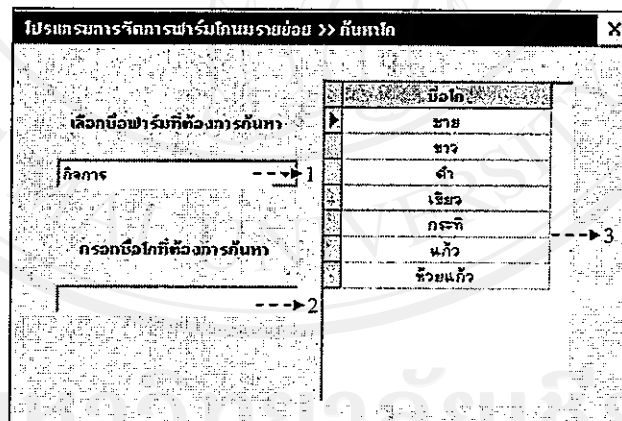
รูป ข.29 แสดงหน้าจอการทำงานข้อมูลโค - ข้อมูลแม่โค

วิธีการทำงานเมื่อต้องการเพิ่มข้อมูล

1. คลิกที่ปุ่มเพิ่ม
2. เลือกชื่อฟาร์ม ถ้าไม่เลือกข้อมูลนี้ โปรแกรมจะปรากฏข้อความเตือน (ดูการแจ้งเตือนของโปรแกรมหน้า 127) ถ้าไม่มีชื่อฟาร์มที่ต้องการให้เพิ่มข้อมูลฟาร์ม (ดูการทำงานข้อมูลฟาร์มหน้า 130) เมื่อเลือกชื่อฟาร์ม โปรแกรมจะขึ้นรหัสให้อัตโนมัติ
3. กรอกเลขทะเบียนโคที่ได้จากกรมปศุสัตว์
4. กรอกเลขทะเบียนโคที่ได้จากที่อื่น ๆ (ถ้ามี)
5. กรอกชื่อโค (จำเป็นต้องกรอก)
6. เลือกวันเกิดของโค (จำเป็นต้องกรอก)
7. กรอกรหัสน้ำเชื้อ คือชื่อพ่อพันธุ์ หรือน้ำเชื้อที่ได้
8. กรอกรหัสแม่โค
9. กรอกชื่อแม่โค
10. กรอกระดับสายพันธุ์ของโค

11. เลือกวันที่เข้าฝูงของโค (จำเป็นต้องกรอก) โดยวันที่เข้าฝูงต้องไม่ใช่วันก่อนหน้าวันเกิด ถ้ากรอกวันที่ผิดเงื่อนไขโปรแกรมจะปรากฏข้อความเตือน
12. เลือกสถานะเมื่อเข้าฝูง (จำเป็นต้องกรอก)
13. เลือกสถานะทางระบบสืบพันธุ์
14. เลือกวันที่คัตทิ้ง กรณีที่มีการคัตทิ้งให้ทำงานโดยการแก้ไข (ดูวิธีการทำงานเมื่อแก้ไขข้อมูล) โดยวันที่คัตทิ้งต้องไม่ใช่วันก่อนหน้าวันที่เข้าฝูง ถ้ากรอกวันที่ผิดเงื่อนไขโปรแกรมจะปรากฏข้อความเตือน
15. สาเหตุการคัตทิ้ง กรณีที่มีการคัตทิ้งให้ทำงานโดยการแก้ไข (วิธีการทำงานเมื่อต้องการแก้ไขข้อมูล)
16. เมื่อกรอกข้อมูลครบแล้วให้คลิกที่ปุ่มบันทึกเพื่อทำการบันทึกข้อมูล ถ้ากรอกข้อมูลซ้ำกับที่มีอยู่แล้ว โปรแกรมจะปรากฏข้อความเตือน (ดูการแจ้งเตือนของโปรแกรมหน้า 128)
17. ถ้าไม่ต้องการบันทึกให้คลิกที่ปุ่มยกเลิกเพื่อยกเลิกข้อมูลนั้น

วิธีการค้นหาข้อมูล



รูป ข.30 แสดงหน้าจอการค้นหาข้อมูลแม่โค

เมื่อผู้ใช้ต้องการค้นหาข้อมูลให้ทำการคลิกที่ปุ่มค้นหา เมื่อคลิกจะขึ้นหน้าต่างให้กรอกข้อมูลที่ต้องการค้นหา

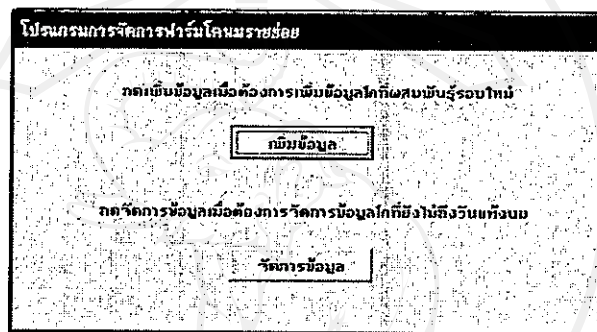
1. เลือกชื่อฟาร์มที่ต้องการค้นหาในช่องหมายเลข 1
2. กรอกชื่อโคที่ต้องการค้นหา จะกรอกหรือไม่ก็ได้ ถ้ากรอกสามารถได้ทั้งชื่อหรือกรอกเฉพาะตัวอักษรตัวแรก

3. ผลของการค้นจะปรากฏที่หมายเลข 3 จากนั้นให้เลือกรหัสข้อมูลได้โดยการดับเบิ้ลคลิกที่ชื่อฟาร์มนั้น

วิธีการทำงานเมื่อต้องการแก้ไขข้อมูล

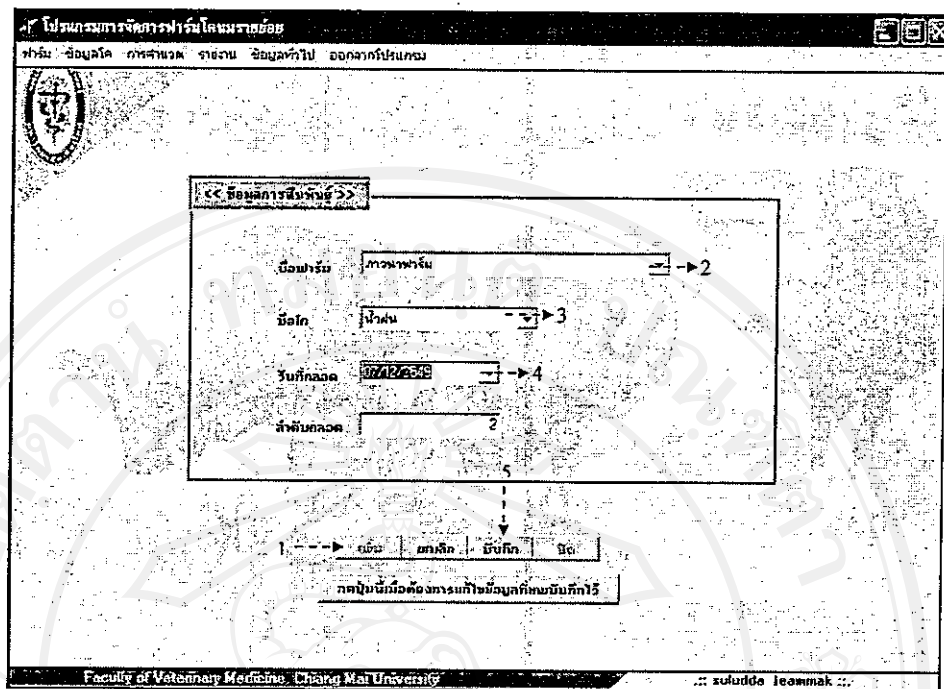
คลิกที่ปุ่มแก้ไขเมื่อต้องการแก้ไขข้อมูลที่เคยบันทึกไว้ก่อนแล้ว จากนั้นทำการแก้ไขข้อมูลคลิกปุ่มบันทึกเมื่อทำการแก้ไขเสร็จเรียบร้อยแล้ว

2.3 การสืบพันธุ์



รูป ข.31 แสดงหน้าจอการเลือกการทำงานในส่วนการสืบพันธุ์

กดปุ่มเพิ่มข้อมูลเมื่อต้องการเพิ่มข้อมูลที่ผสมพันธุ์รอบใหม่ หรือ กดจัดการข้อมูลเมื่อต้องการจัดการข้อมูล โคที่ยังไม่ถึงวันแห่งนม เมื่อกดปุ่มเพิ่มข้อมูลจะแสดงหน้าจอดังรูป ข.31



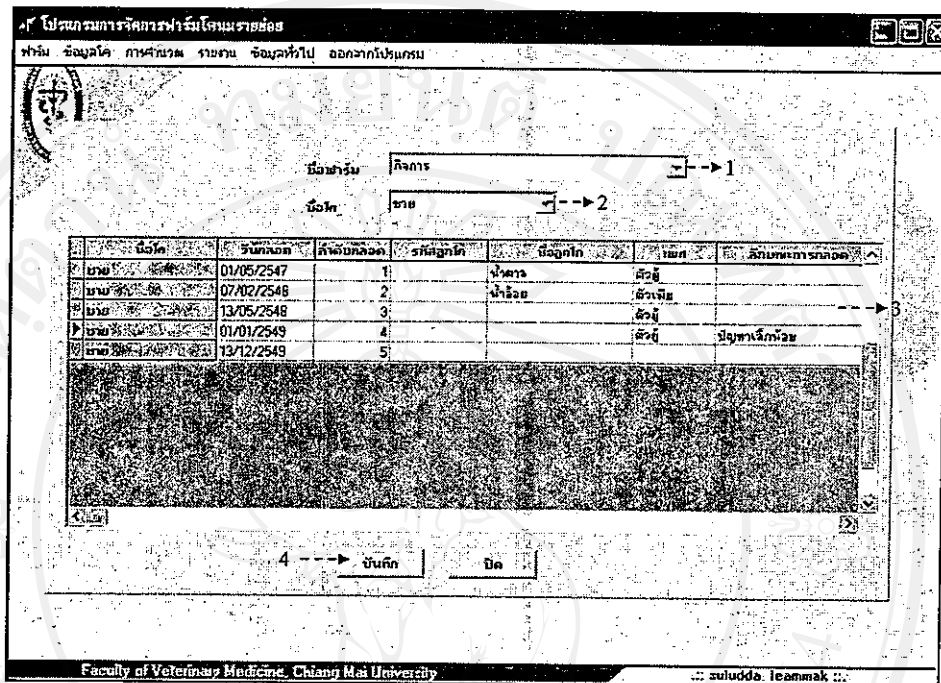
รูป ข.32 แสดงหน้าจอการทำงานข้อมูลโค - ข้อมูลการสืบพันธุ์(เพิ่มข้อมูล)

วิธีการทำงานเมื่อต้องการเพิ่มข้อมูล

1. คลิกที่ปุ่มเพิ่ม
2. เลือกชื่อฟาร์ม (จำเป็นต้องกรอก) ถ้าไม่มีชื่อฟาร์มที่ต้องการให้เพิ่มข้อมูลฟาร์ม (ดูการแจ้งเตือนของ โปรแกรมหน้า 130)
3. เลือกชื่อโค (จำเป็นต้องกรอก)
4. เลือกวันที่คลอด เมื่อเลือกวันที่คลอด โปรแกรมจะขึ้นลำดับคลอดของโคให้อัตโนมัติ
5. เมื่อกรอกข้อมูลครบแล้วให้คลิกที่ปุ่มบันทึกเพื่อทำการบันทึกข้อมูล ถ้าไม่กรอกข้อมูลที่จำเป็นต้องกรอกครบถ้วน โปรแกรมจะปรากฏข้อความเตือน (ดูการแจ้งเตือนของ โปรแกรมหน้า 127)
6. ถ้าไม่ต้องการบันทึกให้คลิกที่ปุ่มยกเลิกเพื่อยกเลิกข้อมูลนั้น

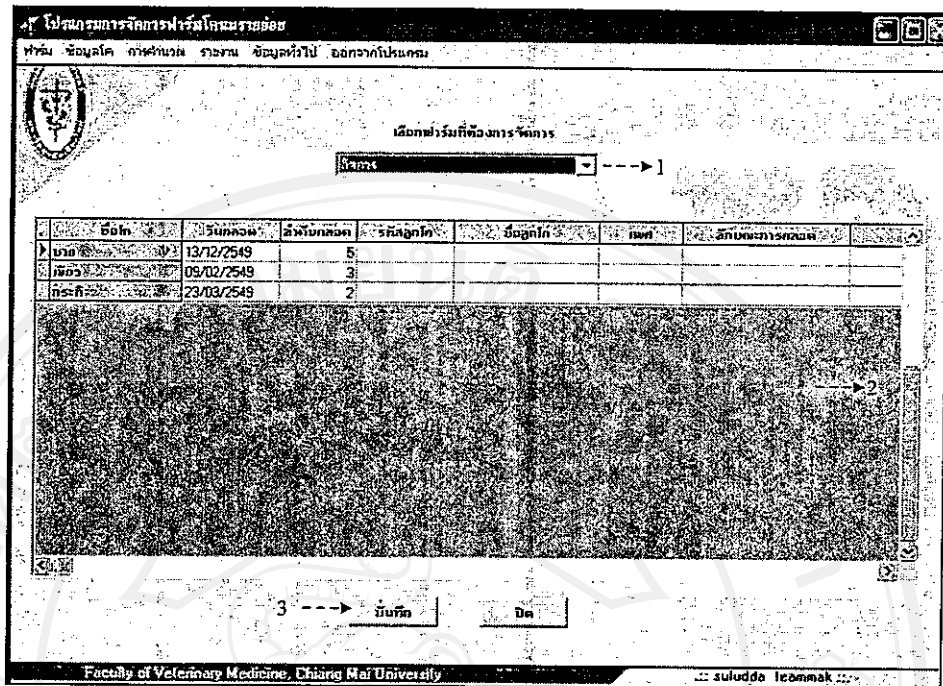
วิธีการแก้ไขข้อมูล

ให้กดปุ่ม กดปุ่มนี้เมื่อต้องการแก้ไขข้อมูลที่เคยบันทึกไว้ เมื่อกดปุ่มจะปรากฏหน้าจอดังรูป



รูป ข.33 แสดงหน้าจอการทำงานข้อมูลโค - ข้อมูลการสืบพันธุ์(แก้ไขข้อมูล)

1. เลือกชื่อฟาร์ม (จำเป็นต้องกรอก)
2. เลือกชื่อโค (จำเป็นต้องกรอก)
3. สามารถทำการแก้ไขข้อมูลได้โดยกรอกหรือเลือกข้อมูลที่แสดง
4. เมื่อกรอกข้อมูลครบแล้วให้คลิกที่ปุ่มบันทึกเพื่อทำการบันทึกข้อมูล

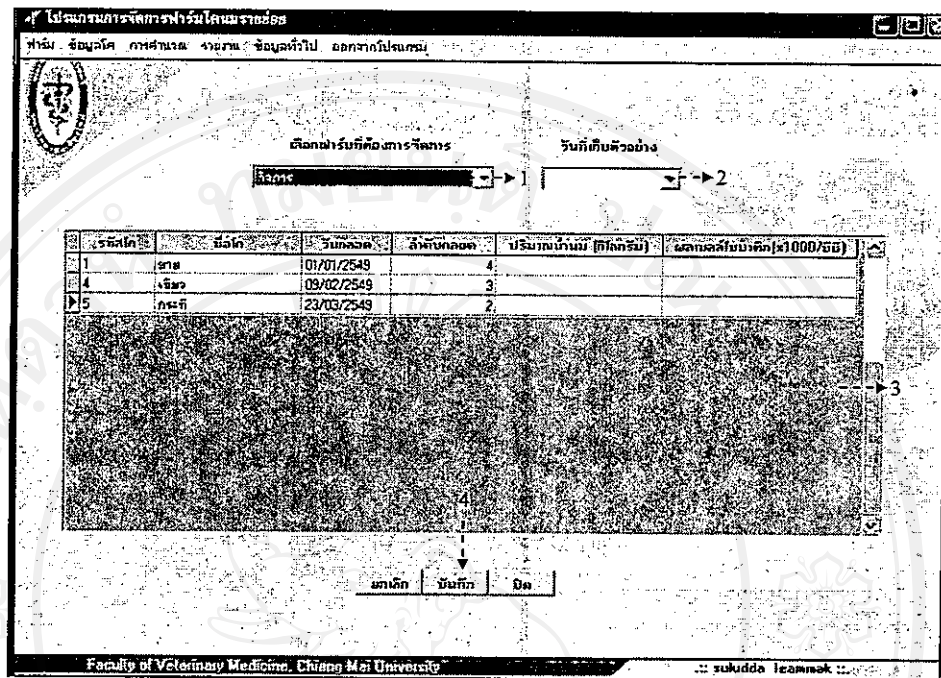


รูป ข.34 แสดงหน้าจอการทำงานข้อมูลโค - การจัดการการสืบพันธุ์

วิธีการทำงานเมื่อต้องการเพิ่มข้อมูล

1. เลือกชื่อฟาร์ม (จำเป็นต้องกรอก) โปรแกรมจะแสดงข้อมูลของ โคที่ยังไม่มีวันแห่งนม
2. ผู้ใช้สามารถกรอกข้อมูลหรือเลือกข้อมูล ซึ่งมีข้อมูลที่ต้องกรอกหรือเลือกดังนี้
 - วันคลอดและลำดับคลอด โปรแกรมจะขึ้นให้โดยอัตโนมัติ
 - รหัสลูกโคและชื่อลูกโค ผู้ใช้สามารถกรอกลงไปได้
 - เพศ เมื่อคลิกเลือกเพศจะมีให้เลือก 2 เพศคือ ตัวผู้ และตัวเมีย
 - ลักษณะการคลอด เมื่อคลิกเลือกจะมีรายการให้เลือก 5 รายการคือ ไม่มีปัญหา ปัญหาเล็กน้อย ต้องช่วยเหลือ ต้องช่วยเหลือมาก และคลอดยาก
 - หมายเลข รหัสน้ำเชื้อ ผู้ใช้สามารถกรอกลงไปได้
 - ผสมครั้งที่ 1 – ผสมครั้งที่ 12 ผู้ใช้สามารถคลิกเลือกวันที่ได้
 - วันที่ตรวจท้อง (ครั้งสุดท้าย) ผู้ใช้สามารถคลิกเลือกวันที่ได้
 - ผลการตรวจท้อง เมื่อคลิกจะมีให้เลือก 2 รายการคือ ท้องและไม่ท้อง ถ้าคลิกเลือกท้อง โปรแกรมจะคำนวณกำหนดวันคลอดให้อัตโนมัติ
 - วันแห่งนม ผู้ใช้สามารถคลิกเลือกวันที่ได้ ถ้าเลือกวัน ข้อมูลโคตัวนี้จะไม่แสดงในหน้าจอการทำงานนี้
3. เมื่อกรอกข้อมูลครบแล้วให้คลิกที่ปุ่มบันทึกเพื่อทำการบันทึกข้อมูล

2.4 ผลผลิต



รูป ข.35 แสดงหน้าจอการทำงานข้อมูล โค - ผลผลิต

วิธีการทำงานเมื่อต้องการเพิ่มข้อมูล

1. เลือกชื่อฟาร์ม (จำเป็นต้องกรอก) ถ้าไม่มีชื่อฟาร์มที่ต้องการให้เพิ่มข้อมูลฟาร์ม (ดูการแจ้งเตือนของโปรแกรมหน้า 130)
2. เลือกวันที่เก็บตัวอย่าง (จำเป็นต้องกรอก) เมื่อคลิกเลือกวันที่เก็บตัวอย่าง จะปรากฏข้อมูล โดยอัตโนมัติ ซึ่งข้อมูลที่ปรากฏคือ รหัสโค ชื่อโค วันคลอด และลำดับคลอด
3. ผู้ใช้สามารถกรอกปริมาณน้ำนมและผลเซลล์โซมาติก เฉพาะตัวที่มีข้อมูลได้
4. เมื่อกรอกข้อมูลครบแล้วให้คลิกที่ปุ่มบันทึกเพื่อทำการบันทึกข้อมูล ถ้าไม่กรอกข้อมูลที่จำเป็นต้องกรอกครบถ้วน โปรแกรมจะปรากฏข้อความเตือน (ดูการแจ้งเตือนของโปรแกรมหน้า 127)
5. ถ้าไม่ต้องการบันทึกให้คลิกที่ปุ่มยกเลิกเพื่อยกเลิกข้อมูลนั้น

2.5 ปัญหาสุขภาพ

เลือกข้อมูล

ชื่อฟาร์ม	ชื่อโค	วันที่
กิจการ	ดำ	02/01/2549
กิจการ	ขาว	15/02/2549
กิจการ	ขาว	10/02/2549
นครสิงห์	ชมพู	04/01/2549
นครศักดิ์	ชมพู	24/01/2549
นครพิงค์	ชมพู	18/02/2549

Faculty of Veterinary Medicine, Chiang Mai University

รูป ข.36 แสดงหน้าจอการทำงานข้อมูลโค - ปัญหาสุขภาพ

วิธีการทำงานเมื่อต้องการเพิ่มข้อมูล

1. คลิกที่ปุ่มเพิ่ม
2. เลือกชื่อฟาร์ม (จำเป็นต้องกรอก) ถ้าไม่มีชื่อฟาร์มที่ต้องการให้เพิ่มข้อมูลฟาร์ม (ดูการแจ้งเตือนของโปรแกรมหน้า 130)
3. เลือกชื่อโค ชื่อโคจะเปลี่ยนไปตามชื่อฟาร์มที่เลือก
4. เลือกวันที่ (จำเป็นต้องกรอก)
5. เลือกชื่อโรค (จำเป็นต้องกรอก) ถ้าไม่มีชื่อโรคที่ต้องการให้เพิ่มชื่อโรคที่เมนูข้อมูลทั่วไป โรค (ดูการทำงานข้อมูลทั่วไป-โรคหน้า 170)
6. กรอกหมายเหตุ (ถ้ามี)
7. เลือกวันที่รักษา ถ้าบันทึกข้อมูลไปแล้ว แต่ยังไม่ได้นบันทึกข้อมูลการรักษาให้ทำการปรับปรุงข้อมูลโดยการแก้ไข (วิธีการทำงานเมื่อต้องการแก้ไขข้อมูล)
8. กรอกวิธีการรักษา ถ้าบันทึกข้อมูลไปแล้ว แต่ยังไม่ได้นบันทึกข้อมูลการรักษาให้ทำการปรับปรุงข้อมูลโดยการแก้ไข (วิธีการทำงานเมื่อต้องการแก้ไขข้อมูล)

9. เลือกผลการรักษา ถ้าบันทึกข้อมูลไปแล้ว แต่ยังไม่ได้อัปโหลดข้อมูลการรักษาให้ทำการปรับปรุงข้อมูลโดยการแก้ไข (วิธีการทำงานเมื่อต้องการแก้ไขข้อมูล)
10. เมื่อกรอกข้อมูลครบแล้วให้คลิกที่ปุ่มบันทึกเพื่อทำการบันทึกข้อมูล ถ้ากรอกข้อมูลซ้ำกับที่มีอยู่แล้ว โปรแกรมจะปรากฏข้อความเตือน (ดูการแจ้งเตือนของโปรแกรมหน้า 128) และถ้ากรอกข้อมูลไม่ครบตามที่จำเป็นต้องกรอก โปรแกรมจะปรากฏข้อความเตือน (ดูการแจ้งเตือนของโปรแกรมหน้า 127)
11. ถ้าไม่ต้องการบันทึกให้คลิกที่ปุ่มยกเลิกเพื่อยกเลิกข้อมูลนั้น

วิธีการทำงานเมื่อต้องการแก้ไขข้อมูล

1. เลือกข้อมูลที่ต้องการแก้ไขจากรายการทางขวามือทำการเลือกโดยคลิกที่หน้าข้อมูลที่ต้องการแก้ไขซึ่งจะปรากฏเป็นแถบสีน้ำเงินหน้าข้อมูลนั้น
2. จากนั้นคลิกที่ปุ่มแก้ไข จึงสามารถทำการแก้ไขได้
3. คลิกปุ่มบันทึกเมื่อทำการแก้ไขเสร็จเรียบร้อยแล้ว

3. การคำนวณต้นทุนการผลิตน้ำนม

รายการ	ค่า	หน่วย
ค่าเลี้ยงดูแม่โคทดแทนอายุตั้งแต่ 4 เดือนจนคลอดลูกตัวแรก (บาท/วัน)	150	บาท/วัน
เงินเดือนเกษตรกร สำหรับฝูงแม่โครีดนม 5 ตัว (บาท/เดือน)	3500	บาท/เดือน
เงินเดือนที่เพิ่มสำหรับแม่โครีดนมที่เพิ่มขึ้น (บาท/เดือน/แม่โค)	1500	บาท/เดือน/แม่โค
มูลค่าอาหารลูกสำหรับฝูงแม่โครีดนม 5 ตัว (บาท)	50000	บาท
เงินลงทุนที่เพิ่มขึ้นสำหรับแม่โครีดนมที่เพิ่มขึ้น (บาท/แม่โค)	1500	บาท/แม่โค
ต้นทุนผันแปรสำหรับค่าอาหารลูก (ปริมาณอัตรา 1:2 กก. ต่อวันนมดิบ (บาท/กก.))	100	บาท/กก.
อัตราดอกเบี้ยเงินฝาก (%)	16	ร้อยละ
จำนวนลูกโค (ตัว)	21	ตัว
จำนวนแม่โคทั้งหมด (ตัว)	21	ตัว
จำนวนลูกโค (ตัว)	19	ตัว
จำนวนแม่โคทั้งหมด (ตัว)	21	ตัว
ต้นทุนเงินที่ขอยืมต่อปี (บาท/ปี)	50000	บาท/ปี
ราคาอาหารลูก (บาท/กก.)	2	บาท/กก.
ปริมาณน้ำนมดิบ (กก./ตัว/วัน)	25	กก./ตัว/วัน
ปริมาณน้ำนมดิบ (กก./ตัว/วัน)	25	กก./ตัว/วัน
ต้นทุนค่าแม่โค	138.51	บาท

รูป ข.37 แสดงหน้าจอการคำนวณต้นทุนการผลิตน้ำนม

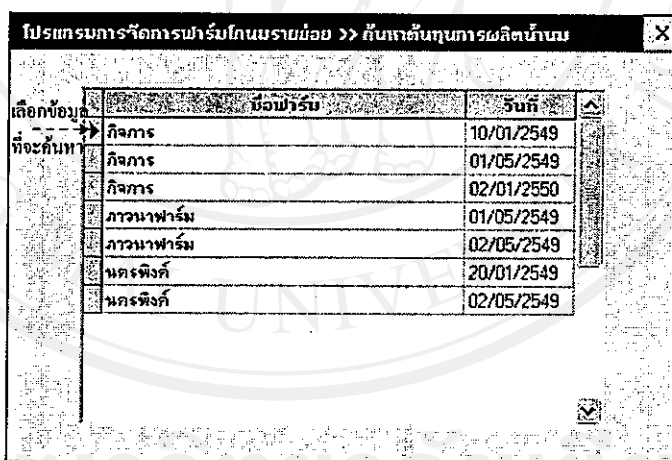
วิธีการทำงานเมื่อต้องการเพิ่มข้อมูล

1. คลิกที่ปุ่มเพิ่ม
2. ชื่อฟาร์ม ให้ผู้ใช้ทำการเลือกชื่อฟาร์มที่ต้องการบันทึกต้นทุนน้ำนมถ้าไม่มีชื่อฟาร์มที่ต้องการให้ไปเพิ่มข้อมูลฟาร์มในเมนูฟาร์ม (ดูการแจ้งเตือนของโปรแกรม หน้า 130)
3. วันที่ ให้ผู้ใช้เลือกวันที่ที่ต้องการบันทึกข้อมูล
4. ค่าเลี้ยงดูแม่โคทดแทนอายุตั้งแต่ 4 เดือนจนคลอดลูกตัวแรก (บาท/วัน) ให้ผู้ใช้ทำการกรอกค่าเลี้ยงดูแม่โคทดแทน ถ้าไม่มีให้กรอกเลข 0 (ข้อมูลนี้จำเป็นต้องกรอก)
5. เงินเดือนเกษตรกรสำหรับฝูงแม่โครีดนม 5 ตัว (บาท/เดือน) ให้ผู้ใช้ทำการกรอกเงินเดือนเกษตรกรที่คิดเหมาะสำหรับแม่โครีดนม 5 ตัวที่เป็นการเริ่มต้นการเลี้ยง ถ้าไม่มีให้กรอกเลข 0 (ข้อมูลนี้จำเป็นต้องกรอก)
6. เงินเดือนที่เพิ่มขึ้นสำหรับแม่โครีดนมที่เพิ่มขึ้น (บาท/เดือน/แม่โค) ให้ผู้ใช้ทำการกรอกเงินเดือนที่เพิ่มขึ้นสำหรับการเลี้ยงโคนมที่เพิ่มขึ้นจากแม่โคที่เริ่มต้นเลี้ยง ถ้าไม่มีให้กรอกเลข 0 (ข้อมูลนี้จำเป็นต้องกรอก)

7. มูลค่าการลงทุนสำหรับฝูงแม่โครีดนม 5 ตัว (บาท) ให้ผู้ใช้ทำการกรอกมูลค่าการลงทุนของการเริ่มเลี้ยงโคนม เช่น ที่ดิน โรงเรือน ถังรีดนม เป็นต้น (ข้อมูลนี้จำเป็นต้องกรอก)
8. เงินลงทุนที่เพิ่มขึ้นสำหรับแม่โครีดนมที่เพิ่มขึ้น(บาท/แม่โค) ให้ผู้ใช้ทำการกรอกมูลค่าการลงทุนที่เพิ่มขึ้นจากการเริ่มเลี้ยงโคนม ถ้าไม่มีให้กรอกเลข 0 (ข้อมูลนี้จำเป็นต้องกรอก)
9. ต้นทุนผันแปรสำหรับค่าอาหารชั้น ให้ผู้ใช้ทำการกรอกต้นทุนผันแปรสำหรับค่าอาหารชั้นต่อกิโกรัม ถ้าไม่มีให้กรอกเลข 0 (ข้อมูลนี้จำเป็นต้องกรอก)
10. ค่าเลี้ยงดูแม่โครีดนม(บาท/วัน) ให้ผู้ใช้ทำการกรอกค่าเลี้ยงดูแม่โคที่ฟาร์มต้องจ่าย ถ้าไม่มีให้กรอกเลข 0 (ข้อมูลนี้จำเป็นต้องกรอก)
11. ค่าเลี้ยงดูแม่โคแห้งนม(บาท/วัน) ให้ผู้ใช้ทำการกรอกค่าเลี้ยงดูแม่โคแห้งนมที่ฟาร์มต้องจ่าย ถ้าไม่มีให้กรอกเลข 0 (ข้อมูลนี้จำเป็นต้องกรอก)
12. ค่าเลี้ยงดูลูกโค(บาท/วัน) ให้ผู้ใช้ทำการกรอกค่าเลี้ยงดูลูกโคที่ฟาร์มต้องจ่าย ถ้าไม่มีให้กรอกเลข 0 (ข้อมูลนี้จำเป็นต้องกรอก)
13. ร้อยละของค่าเสื่อมสินทรัพย์ถาวร โปรแกรมกำหนดร้อยละค่าของค่าเสื่อมไว้ที่ร้อยละ 4 ซึ่งผู้ใช้สามารถเปลี่ยนแปลงค่าได้
14. ร้อยละของค่าเสื่อมแม่โครีดนม โปรแกรมกำหนดร้อยละค่าของค่าเสื่อมไว้ที่ร้อยละ 10 ซึ่งผู้ใช้สามารถเปลี่ยนแปลงค่าได้
15. ค่าโสหุ้ย โปรแกรมกำหนดร้อยละค่าของค่าเสื่อมไว้ที่ ร้อยละ 20 ซึ่งผู้ใช้สามารถเปลี่ยนแปลงค่าได้
16. อัตราดอกเบี้ยเงินฝาก โปรแกรมกำหนดร้อยละค่าของอัตราดอกเบี้ยไว้ที่ ร้อยละ 1 ซึ่งผู้ใช้สามารถเปลี่ยนแปลงค่าได้ (ข้อมูลนี้จำเป็นต้องกรอก)
17. จำนวนแม่โครีดนม ให้ผู้ใช้ทำการกรอกจำนวนแม่โครีดนมในฟาร์ม (ข้อมูลนี้จำเป็นต้องกรอก)
18. จำนวนแม่โคแห้งนม ให้ผู้ใช้ทำการกรอกจำนวนแม่โคแห้งนมในฟาร์ม (ข้อมูลนี้จำเป็นต้องกรอก)
19. จำนวนลูกโค ให้ผู้ใช้ทำการกรอกจำนวนลูกโคในฟาร์ม
20. จำนวนโคสาว ให้ผู้ใช้ทำการกรอกจำนวนโคสาวในฟาร์ม
21. ปริมาณน้ำนมเฉลี่ย(กก./ตัว/วัน) ให้ผู้ใช้ทำการกรอกปริมาณน้ำนมเฉลี่ยที่ได้ในฟาร์มต่อตัวต่อวัน (ข้อมูลนี้จำเป็นต้องกรอก)

22. ต้นทุนสินทรัพย์ถาวรทั้งหมด ให้ผู้ใช้ทำการกรอกต้นทุนสินทรัพย์ถาวรทั้งหมดที่มีในฟาร์ม
23. ราคาอาหารชั้น (บาทท/กก.) ให้ผู้ใช้ทำการกรอกราคาอาหารชั้นต่อกิโลกรัม (ข้อมูลนี้จำเป็นต้องกรอก)
24. สัดส่วนอาหารชั้นต่อน้ำนม ให้ผู้ใช้เลือกสัดส่วนอาหารชั้นเมื่อคลิกเลือกจะมีรายการย่อยให้เลือก 3 รายการคือ 0.25 0.33 และ 0.50 (ข้อมูลนี้จำเป็นต้องกรอก)
25. ต้นทุนราคาแม่โค ให้ผู้ใช้ทำการกรอกต้นทุนราคาแม่โคทั้งหมดที่ซื้อมาเลี้ยงในฟาร์ม (ข้อมูลนี้จำเป็นต้องกรอก)
26. เมื่อกรอกข้อมูลครบแล้วให้คลิกที่ปุ่มบันทึกเพื่อทำการบันทึกข้อมูล โปรแกรมจะทำการคำนวณต้นทุนน้ำนมดิบให้โดยอัตโนมัติ ถ้ากรอกที่จำเป็นต้องกรอกไม่ครบถ้วน โปรแกรมจะปรากฏข้อความเตือน (ดูการแจ้งเตือนของโปรแกรมหน้า 131)
27. ถ้าไม่ต้องการบันทึกให้คลิกที่ปุ่มยกเลิกเพื่อยกเลิกข้อมูลนั้น

วิธีการค้นหาข้อมูล



รูป ข.38 แสดงหน้าจอการค้นหาข้อมูลต้นทุนการผลิตน้ำนม

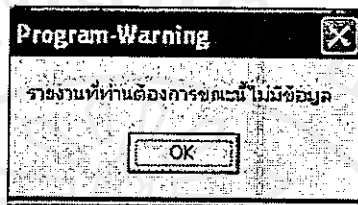
เมื่อผู้ใช้ต้องการค้นหาข้อมูลให้ทำการคลิกที่ปุ่มค้นหา เมื่อคลิกจะขึ้นหน้าต่างให้เลือกข้อมูล เลือกดูข้อมูลได้โดยการดับเบิลคลิกที่ชื่อฟาร์มนั้น

วิธีการทำงานเมื่อต้องการแก้ไขข้อมูล

คลิกที่ปุ่มแก้ไขเมื่อต้องการแก้ไขข้อมูลที่เคยบันทึกไว้ก่อนแล้ว จากนั้นทำการแก้ไขข้อมูลคลิกปุ่มบันทึกเมื่อทำการแก้ไขเสร็จเรียบร้อยแล้ว

4. รายงาน

การทำงานในส่วนของรายงานนั้นเมื่อคลิกเลือกรายงานจะปรากฏหน้าจอของรายงานขึ้นมาเพื่อให้ผู้ใช้กำหนดเงื่อนไข ถ้าผู้ใช้เลือกเงื่อนไขต่าง ๆ แล้วโปรแกรมตรวจสอบพบว่าไม่มีข้อมูลที่จะออกรายงาน โปรแกรมจะปรากฏหน้าจอแสดง ดังรูป



รูป ข.39 แสดงหน้าจอรายงานที่ต้องการไม่มีข้อมูล

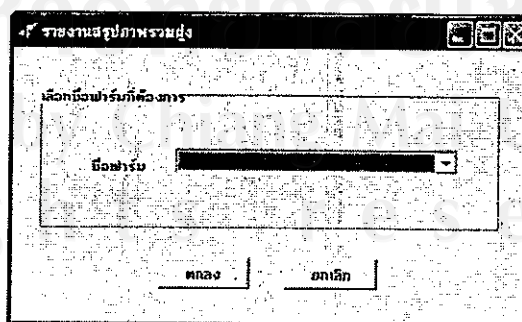
และเมื่อผู้ใช้เข้าไปสู่หน้าจอของรายงานต่าง ๆ แล้ว จะพบว่ามียุ่มควบคุมการทำงานในส่วนของหน้าจอรายงาน ดังรูป



รูป ข.40 แสดงหน้าจอปุ่มควบคุมการทำงานในหน้ารายงาน

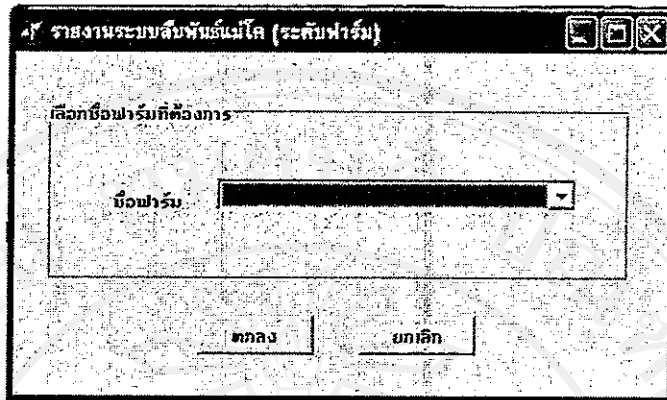
4.1 รายงานระดับฟาร์ม

4.1.1 รายงานภาพรวมฝูง



รูป ข.41 แสดงหน้าจอรายงานภาพรวมฝูง

4.1.2 รายงานระบบสืบพันธุ์แม่โค



รูป ข.44 แสดงหน้าจอรายงานระบบสืบพันธุ์แม่โค

เมื่อคลิกเลือกรายงานระบบสืบพันธุ์แม่โคจะปรากฏหน้าต่างดังรูป ข.44 ผู้ใช้สามารถเลือกชื่อฟาร์มที่ต้องการให้ออกรายงานได้ จากนั้นคลิกตกลง จะได้รายงานแสดงดังรูป

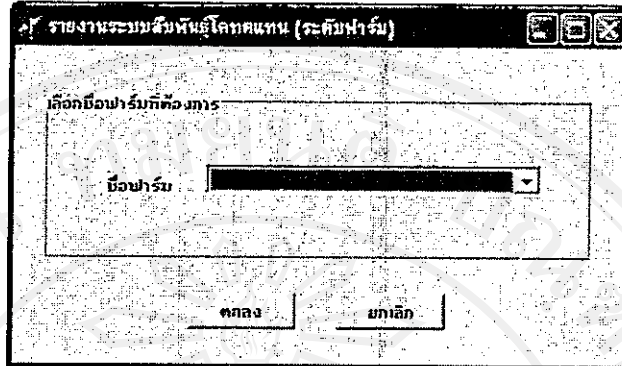
รายงานระบบสืบพันธุ์(ฟาร์ม)

แม่โคทั้งหมด	ให้แม่ตั้งวาง	ให้แม่ตรวจท้อง	ให้แม่ตั้งท้อง	ตั้งแม่ตั้งท้อง	ให้แม่ไม่ท้อง	รายชื่อแม่โคที่มีปัญหาในระบบพันธุ์		วันที่ผลิตโค : ๑๒/๑๒/๕๖			
2	1	0	0	1	0	คณิศร	๒1๖๓1	ฟาร์ม : ตางมา ฟาร์ม			
% วนมา	แม่ไม่ท้อง	แม่ตั้งท้อง	แม่ตั้งท้อง	แม่ตั้งท้อง	แม่ไม่ท้อง	พจนาน	๒1๖๓1	ชื่อเจ้าของฟาร์ม : นายทวน			
-22.5	34.๕๐	๐.๐๐	0	1	34.๕๐			วันสุกไข่โค : ๑๖/๑๒/๕๖			

ทะเบียนโค	ชื่อโค	วันเกิด	อายุ	ลำตัว	น้ำหนัก	วันที่ตั้ง	นม 1	นม 2	การตั้งท้อง	จำนวนตัว	ราคาตั้ง	ราคาตรวจ	ราคาตั้ง	ราคาตั้ง	ราคาตั้ง	ราคาตั้ง	ราคาตั้ง	ราคาตั้ง	ราคาตั้ง	
21๖๓1	ทวน	๑๒/๑๒/๕๖	1.๕	1	๑๒/๑๒/๕๖	๓4			4	๑๖/๑๒/๕๖	๓๓									
21๖๓2	ทวน	๑๖/๑๒/๕๖	1	1	๑๖/๑๒/๕๖	๑๖/๑๒/๕๖	21๖๓1/๒๕๖		1	๑๖/๑๒/๕๖	๓๓									

รูป ข.45 แสดงรายงานรายงานระบบสืบพันธุ์แม่โค

4.1.3 รายงานระบบสืบพันธุ์โคทดแทน



รูป ข.46 แสดงหน้าจอรายงานระบบสืบพันธุ์โคทดแทน

เมื่อคลิกเลือกรายงานระบบสืบพันธุ์โคทดแทนจะปรากฏหน้าต่างดังรูป ข.46 ผู้ใช้สามารถเลือกชื่อฟาร์มที่ต้องการให้ออกรายงานได้ จากนั้นคลิกตกลง จะได้รายงานแสดงดังรูป

รายงานระบบสืบพันธุ์ (โคทดแทน)					
ภาคเหนือทั้งหมด	0-31 เดือน	0-11 เดือน	12-22 เดือน	23-34 เดือน	35 เดือนขึ้นไป
2	0	2	0	0	0
ภาคเหนือ	0-31 เดือน	0-11 เดือน	12-22 เดือน	23-34 เดือน	35 เดือนขึ้นไป
0	0	0	0	0	0

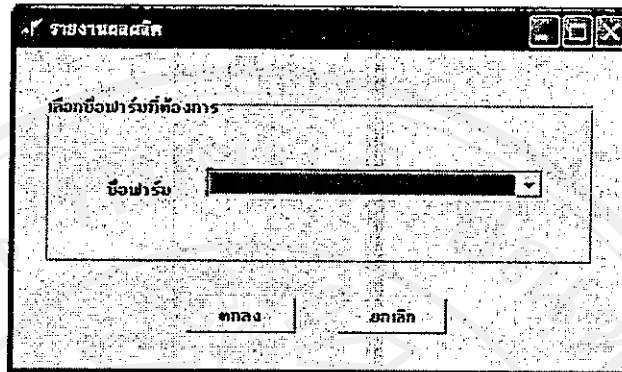
รายชื่อฟาร์มในระบบสืบพันธุ์	
ไม่สืบพันธุ์	
ผสมพันธุ์	

วันที่ติดตั้ง	02/01/2559
ฟาร์ม	สถานีรถไฟ
ชื่อเจ้าของฟาร์ม	นายท้าว
วันที่รับข้อมูล	02/01/2559

ทะเบียนรถ	ชนิด	วันเกิด	อายุ	สถานะปัจจุบัน	ระบบสายพันธุ์	รหัสประจำตัว	วทศนป	ชื่อแม่	นมข 1	นมข 2	ประวัติระบบ	นมขทั้งหมด	นมขทั้งหมด	นมขทั้งหมด	นมขทั้งหมด	นมขทั้งหมด
214115	วัว	04/02/54	0.09	ลูกโค												
214117	วัว	04/02/54	0.11	ลูกโค												

รูป ข.47 แสดงรายงานรายงานระบบสืบพันธุ์โคทดแทน

4.1.4 รายงานผลผลิต



รูป ข.48 แสดงหน้าจอรายงานผลผลิต

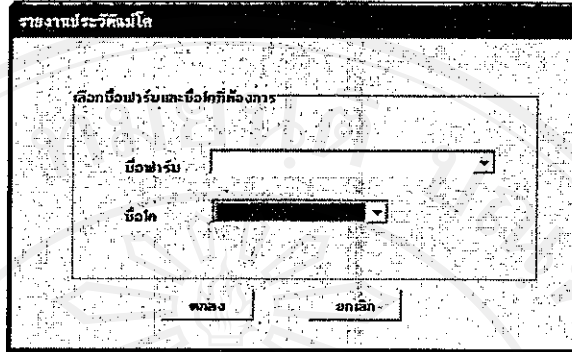
เมื่อคลิกเลือกรายงานผลผลิตจะปรากฏหน้าต่างดังรูป ข.48 ผู้ใช้สามารถเลือกชื่อฟาร์มที่ต้องการให้ออกรายงานได้ จากนั้นคลิกตกลง จะได้รายงานแสดงดังรูป

รายงานผลผลิต															
ปริมาณนม					รายชื่อยังมีเนื้อนมออกสัตว์					วันที่ผลิตนม : ๑๖/๑๒/๒๕๕๔					
< 1๐ กก.	1๑-15 กก.	1๕-2๐ กก.	21-2๕ กก.	2๖-3๐ กก.	ผลิตนม					ฟาร์ม : อ่าวบางท่าเรือ					
๐	๐	๐	๒	๑๕.๐๐	ฟาร์ม					ชื่ออำเภอ : นนทบุรี					
คุณภาพนม					ดำเนินการ					วันที่รับนม : ๑๖/๑๒/๒๕๕๔					
ปกติ	กำลังหาย	เป็นไปไม่	เร็วเร็ว	กำลังมีเชื้อแบคทีเรีย	๑	๒	๒	๐	๕.๒๕						
๐	๐	๒	๐	๕.๒๕											
สรุป															
ตัวปี		ผลผลิต ณ ปัจจุบัน							ผลผลิตตลอดปี				ยอดเงินรวม		
ประเมินไป	ชื่อโค	จำนวน	วันที่ตั้งนม	วันที่ตั้งนม	ปริมาณ	นม	นม	นม	วันที่ตั้งนม	ปริมาณนม	จำนวนครั้ง	วันที่ตั้งนม	วันที่ตั้งนม	ปริมาณ	นม
๒๑ ๑๑ ๑๑	๒๒๒	๑	๑๖/๑๒/๒๕๕๔	๑๖/๑๒/๒๕๕๔	๑๕	๑	๑	๑	๑๖/๑๒/๒๕๕๔	๑๕	๑	๑	๑	๑๖/๑๒/๒๕๕๔	๑๕
๒๒ ๑๑ ๑๑	๒๒๒	๑	๑๖/๑๒/๒๕๕๔	๑๖/๑๒/๒๕๕๔	๑๕	๑	๑	๑	๑๖/๑๒/๒๕๕๔	๑๕	๑	๑	๑	๑๖/๑๒/๒๕๕๔	๑๕
		๐			๑๑๑๕						๐				

รูป ข.49 แสดงรายงานผลผลิต

4.2 รายงานระดับตัวโค

4.2.1 บัตรประจำตัวโค



รูป ข.50 แสดงหน้าจอรายงานบัตรประจำตัวโค

เมื่อคลิกเลือกรายงานบัตรประจำตัวโคจะปรากฏหน้าต่างดังรูป ข.50 ผู้ใช้สามารถเลือกชื่อฟาร์มและชื่อโคที่ต้องการให้ออกรายงานได้ จากนั้นคลิกตกลง จะได้ออกรายงานแสดงดังรูป

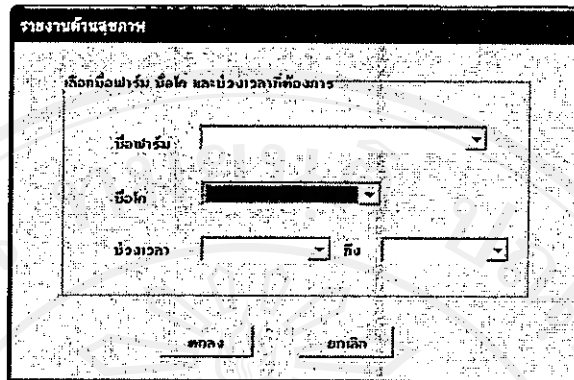
ประวัติแม่โค																
ชื่อโค : ตกร	เลขทะเบียนโคกรมปศุสัตว์ : 110112			เลขทะเบียนโคเชียงใหม่ :			วันเกิด : 11/02/2547			วันที่บันทึกที่ : 15 ต.ค. 2550						
วันที่ตั้งง : 04/12/2549	ฟาร์มแม่โคตั้งง : วัลเมโค			สถานะระบบแม่โคตั้งง :			ระดับสถานะตั้งง : 50			ฟาร์ม : อิศกร						
รหัสแม่โค : 1234	รหัสแม่ :			ชื่อแม่ : อกรแม่กล			ชื่อเจ้าของฟาร์ม : อุดดา									
ข้อมูลการผสมพันธุ์ในปัจจุบัน																
ลำดับผสม	วันที่ผสม	ผสม 1	ผสม 2	ผสม 3	ผสม 4	ผสม 5	ผสม 6	ผสม 7	ผสม 8	ผสม 9	ผสม 10	ผสม 11	ผสม 12	วันที่วางไข่	ผลการตั้ง	วันที่ตั้ง
2	02/12/2549	01/02/2550													ตั้ง	01/02/2550
ทั่วไป																
ลำดับผสม	วันที่ผสม	อายุ	วันที่ตั้ง	วันที่วางไข่	จำนวนครั้งตั้ง	จำนวนครั้งที่ตั้ง	แม 300 วัน	ระยะให้แม	นมที่กินแม	กำลังเก็บนม/ต่อวัน	การตั้งวางไข่	กำลังตั้งแม/ต่อวัน	จำนวนครั้งที่ตั้งแม/ต่อวัน	จำนวนครั้งที่ตั้งแม/ต่อวัน		
3	11/02/2549	1.65	05/01/2549	05	1	-	-	370	-	-	-	-	-	-		
2	02/12/2549	1.44	11/02/2550	55	2	1	1,554.2	01	15	24.94	1	3.32	-			

รูป ข.51 แสดงบัตรประจำตัวโค (หน้าแรก)

ประวัติการคลอด									ประวัติการสุขภาพ			
ข้อมูลลูกโค						ความถี่การดูแลสุขภาพ			ลำดับคลอด	ชื่อโค	วันที่	วิธีการรักษา
ลำดับคลอด	วันที่คลอด	ถึงระยะการคลอด	เพศ	รหัสลูกโค	ชื่อลูกโค	ครั้งที่ผสม	วันที่	รหัสแม่โค				
3	01/11/2549					1	01/11/2549					
2	02/12/2549					2						

รูป ข.52 แสดงบัตรประจำตัวโค (หน้าสอง)

4.2.2 รายงานด้านสุขภาพ



รูป ข.53 แสดงหน้าจอรายงานด้านสุขภาพ

เมื่อคลิกเลือกรายงานด้านสุขภาพจะปรากฏหน้าต่างดังรูป ข.53 ผู้ใช้สามารถเลือกชื่อฟาร์มและชื่อโค และเลือกช่วงเวลาที่ต้องการให้ออกรายงาน ได้ จากนั้นคลิกตกลง จะได้รายงานแสดงดังรูป

รายงานสุขภาพ					
ฟาร์ม: กิจการ	วันที่จกรายน: 8 ม.ค. 2550		ช่วงจับมูล 1 ม.ค. 2549 ถึง 1 ม.ค. 2550		
ชื่อโค: คำ	เลขทะเบียนโค(ตรงปลอกคอ) : 110111	เลขทะเบียนโค(เจ้าของ) :	วันฉีด : 01/02/2547		
วัคซีนที่ป้อน:	สถานะเชิงขั้วป้อน :	สถานะระยะขั้วป้อน:	ระดับขั้วป้อนที่ดู :		
รหัสโคที่ชื่อ :	รหัสแม่ :	ชื่อแม่ :	วันฉีดที่ :		

วันที่	ชื่อโรค	วันที่รักษา	วิธีการรักษา	ผลการรักษา	หมายเหตุ
02/01/2549	เต้านมอักเสบ	02/01/2549			
15/02/2549	เต้านมอักเสบ	16/02/2549	ฉีดยา	หาย	

รูป ข.54 แสดงรายงานด้านสุขภาพ

4.2.3 รายงานระบบสืบพันธุ์

รายงานระบบสืบพันธุ์

เลือกชื่อฟาร์ม ชื่อโค และช่วงเวลาที่ต้องการ

ชื่อฟาร์ม

ชื่อโค

ช่วงเวลา ถึง

รูป ข.55 แสดงหน้าจอรายงานระบบสืบพันธุ์

เมื่อคลิกเลือกรายงานระบบสืบพันธุ์จะปรากฏหน้าต่างดังรูป ข.55 ผู้ใช้สามารถเลือกชื่อฟาร์มและชื่อโค และเลือกช่วงเวลาที่ต้องการให้ออกรายงานได้ จากนั้นคลิกตกลง จะได้รับรายงานแสดงดังรูป

รายงาน ระบบสืบพันธุ์																	
ชื่อโค : คีตา	เลขทะเบียนรัง(กรมปศุสัตว์) : 310114			เลขทะเบียนโค (อื่น ๆ) :			วันที่เกิด : 28/12/548			วันที่ฉีดวัคซีน : 8 ม.ค. 2550							
วันที่เกิดแม่ :	สถานที่เกิดแม่ :			สถานที่ระบบสืบพันธุ์ :			ระดับสุขภาพแม่ :			ฟาร์มแม่ : กิจการ							
น้ำหนักแม่ :	ราคาแม่ :			ชื่อแม่ :			วันที่คลอด :			ช่วงตั้งครรภ์ 1 ม.ค. 2549 ถึง 1 ม.ค. 2550							
ลำดับคลอด	วันคลอด	สพพ.1	สพพ.2	สพพ.3	สพพ.4	สพพ.5	สพพ.6	สพพ.7	สพพ.8	สพพ.9	สพพ.10	สพพ.11	สพพ.12	วันที่ตรวจพบ	ผลการตรวจ	อื่นๆ	ชื่อลูกโค
3	09/02/2549	05/01/2549	20/1/2549	10/2/2549											ไม่ติด		

รูป ข.56 แสดงรายงานระบบสืบพันธุ์

4.2.4 รายงานผลผลิต

รูป ข.57 แสดงหน้าจอรายงานผลผลิต

เมื่อคลิกเลือกรายงานผลผลิตจะปรากฏหน้าต่างดังรูป ข.57 ผู้ใช้สามารถเลือกชื่อฟาร์มและชื่อโค และเลือกช่วงเวลาที่ต้องการให้ออกรายงานได้ จากนั้นคลิกตกลง จะ ได้รายงานแสดงดังรูป

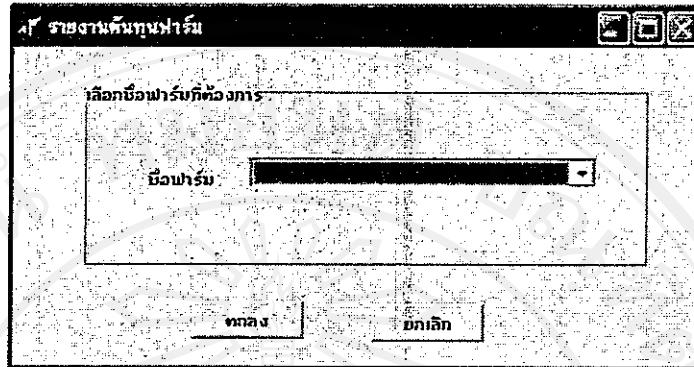
รายงานผลผลิต			
ฟาร์ม: กิจการ	วันที่ออกรายงาน: 8 ม.ค. 2550	ช่วงข้อมูล 8 ม.ค. 2549 ถึง 8 ม.ค. 2550	
ชื่อโค: เจียว	เลขทะเบียนโค(รวมขลุ่ยตัว): 110114	เลขทะเบียนโค(อื่นๆ):	รหัส: 261012548
วันที่เริ่มส่ง:	สถานะเริ่มส่งฟาร์ม:	สถานะรวมเสียฟาร์ม:	รหัสขลุ่ยตัว:
วันที่สิ้นสุด:	รหัสฟาร์ม:	ชื่อแม่:	รหัสคัลท์:

วันที่	ปริมาณน้ำนม (ลิตร/วัน)	ผลผลิตน้ำนม (x 1000 ลิตร)
21/02/2549	33	250
22/02/2549	8	190
22/12/2549	7	0

รูป ข.58 แสดงรายงานผลผลิต

4.3 รายงานประสิทธิภาพอื่น ๆ

4.3.1 รายงานต้นทุนฟาร์ม



รูป ข.59 แสดงหน้าจอรายงานต้นทุนฟาร์ม

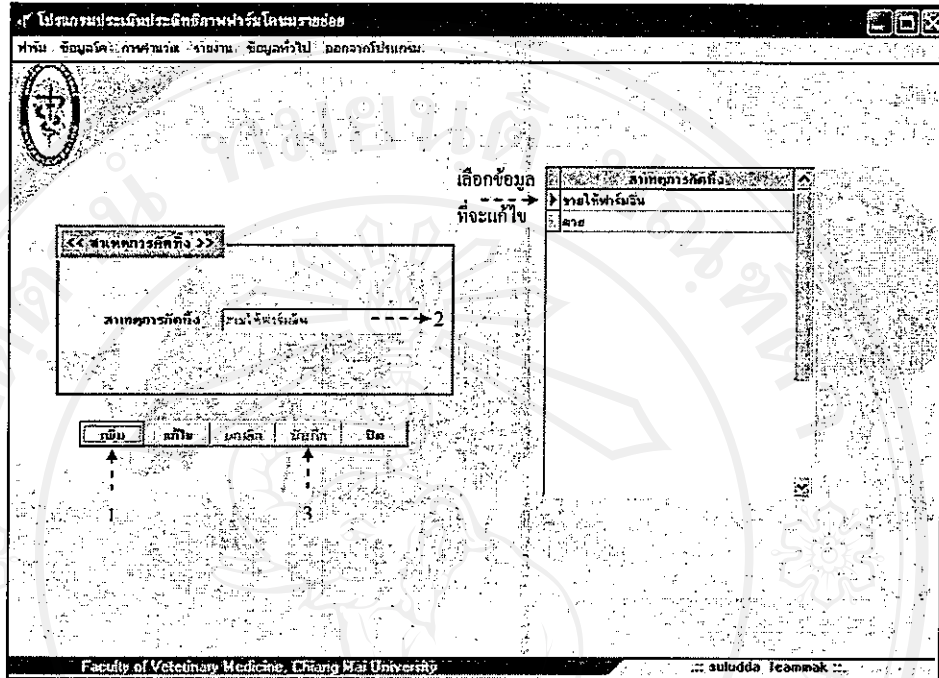
เมื่อคลิกเลือกรายงานต้นทุนฟาร์มจะปรากฏหน้าต่างดังรูป ข.59 ผู้ใช้สามารถเลือกชื่อฟาร์มที่ต้องการให้ออกรายงานได้ จากนั้นคลิกตกลง จะได้รายงานแสดงดังรูป

รายงานต้นทุนฟาร์ม			
ฟาร์ม		ภาวนาฟาร์ม	
วันที่		02/05/2549	
ต้นทุนค่าที่ (บาท/ไร่)	256.67	ค่าส่วนเกษตรชั้นแรก	.25
ค่าเลี้ยง (บาท/ไร่)	7000	ค่าเลี้ยง (บาท/ไร่)	350364.38
ต้นทุนค่าปุ๋ย (บาท/ไร่)	1540	ค่าเลี้ยงคอกทั้งหมด	349884.93
ค่าเลี้ยงลูกไก่ (บาท/ตัว)	60	ค่าเลี้ยงแม่ไก่เลี้ยง	10
ค่าเลี้ยงลูกไก่แรกเกิด (บาท/ตัว)	70	ค่าเลี้ยงไก่แรกเกิด (บาท/ตัว)	479.45
ค่าเลี้ยงลูกไก่โต (บาท/ตัว)	100	อัตราดอกเบี้ยเงินฝาก (๑%)	9.59
ค่าเลี้ยงลูกไก่โตแรกเกิด (บาท/ตัว)	60	ปริมาณไก่แรกเกิด (ลูก/ตัว)	16
รวมค่าเลี้ยงลูกไก่ทั้งหมด (บาท/ไร่)	290	ต้นทุนค่าที่ (บาท/ไร่)	881.6
ค่าของคอกชั้นแรก (บาท/ไร่)	1250	ต้นทุนค่าที่เงินเลี้ยง	352407.17
ราคาของคอกชั้นแรก (บาท/ไร่)	12.5		

รูป ข.60 แสดงรายงานต้นทุนฟาร์ม

5. ข้อมูลทั่วไป

5.1 สาเหตุการคัดทิ้ง



รูป ข.61 แสดงหน้าจอการทำงานข้อมูลทั่วไป- สาเหตุการคัดทิ้ง

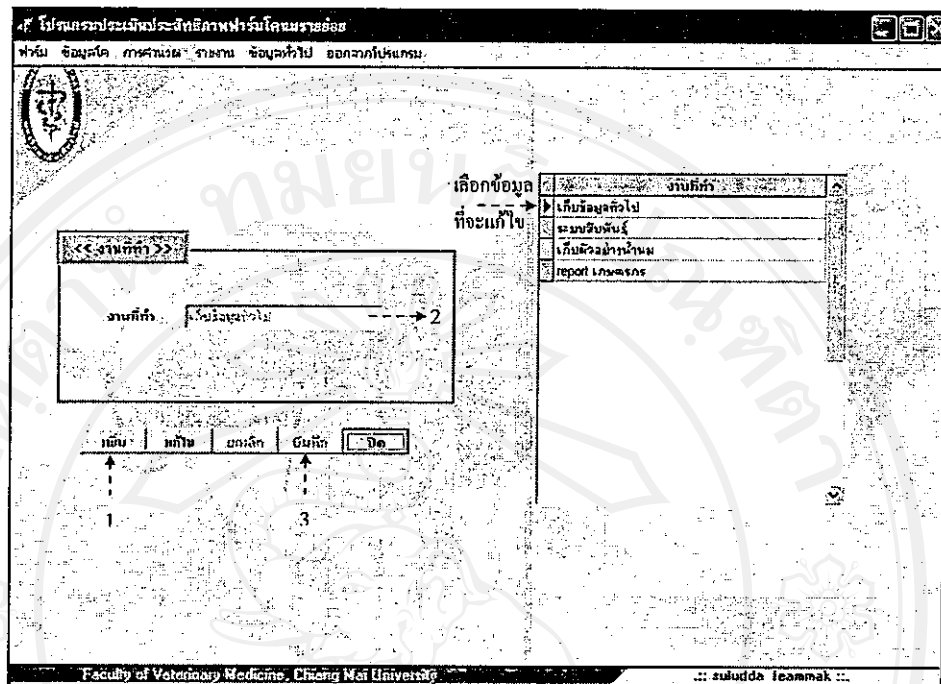
วิธีการทำงานเมื่อต้องการเพิ่มข้อมูล

1. คลิกที่ปุ่มเพิ่ม
2. กรอกสาเหตุการคัดทิ้ง ถ้าไม่กรอกข้อมูลนี้ โปรแกรมจะปรากฏข้อความเตือน (ดูการแจ้งเตือนของโปรแกรมหน้า 127)
3. เมื่อกรอกข้อมูลครบแล้วให้คลิกที่ปุ่มบันทึกเพื่อทำการบันทึกข้อมูล ถ้ากรอกข้อมูลซ้ำกันที่มีอยู่แล้ว โปรแกรมจะปรากฏข้อความเตือน (ดูการแจ้งเตือนของโปรแกรมหน้า 128)
4. ถ้าไม่ต้องการบันทึกให้คลิกที่ปุ่มยกเลิกเพื่อยกเลิกข้อมูลนั้น

วิธีการทำงานเมื่อต้องการแก้ไขข้อมูล

1. เลือกข้อมูลที่ต้องการแก้ไขจากรายการทางขวามือทำการเลือกโดยคลิกที่หน้าข้อมูลที่ต้องการแก้ไขซึ่งจะปรากฏเป็นแถบสีน้ำเงินหน้าข้อมูลนั้น
2. จากนั้นคลิกที่ปุ่มแก้ไข จึงสามารถทำการแก้ไขได้
3. คลิกปุ่มบันทึกเมื่อทำการแก้ไขเสร็จเรียบร้อยแล้ว

5.2 งานที่ทำ



รูป ข.62 แสดงหน้าจอการทำงานข้อมูลทั่วไป- งานที่ทำ

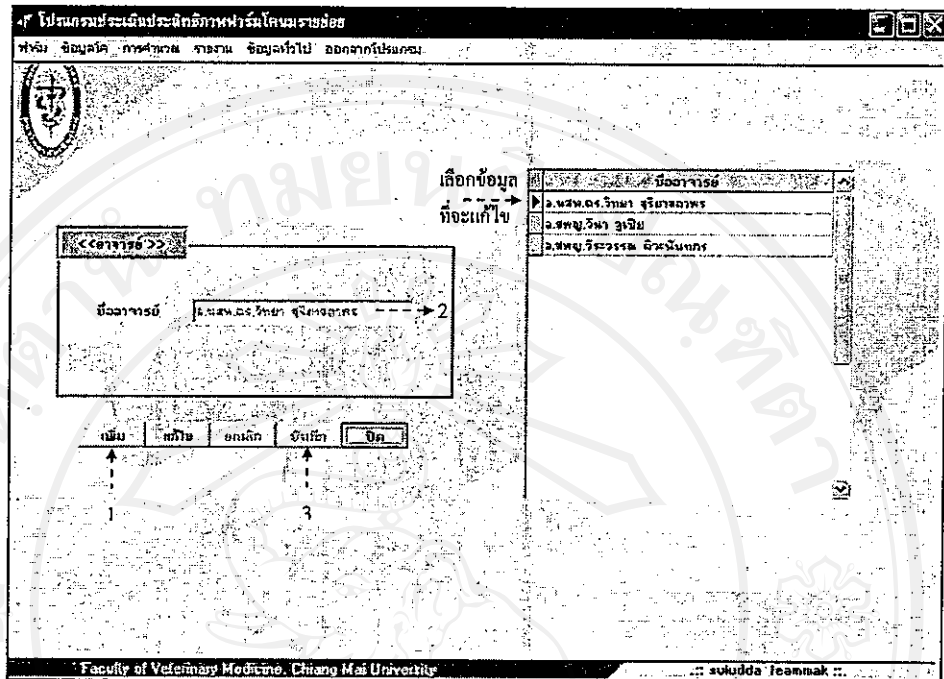
วิธีการทำงานเมื่อต้องการเพิ่มข้อมูล

1. คลิกที่ปุ่มเพิ่ม
2. กรอกรงานที่ทำ ถ้าไม่กรอกข้อมูลนี้ โปรแกรมจะปรากฏข้อความเตือน (ดูการแจ้งเตือนของโปรแกรมหน้า 127)
3. เมื่อกรอกข้อมูลครบแล้วให้คลิกที่ปุ่มบันทึกเพื่อทำการบันทึกข้อมูลถ้ากรอกข้อมูลซ้ำกับที่มีอยู่แล้ว โปรแกรมจะปรากฏข้อความเตือน (ดูการแจ้งเตือนของโปรแกรมหน้า 128)
4. ถ้าไม่ต้องการบันทึกให้คลิกที่ปุ่มยกเลิกเพื่อยกเลิกข้อมูลนั้น

วิธีการทำงานเมื่อต้องการแก้ไขข้อมูล

1. เลือกข้อมูลที่ต้องการแก้ไขจากรายการทางขวามือทำการเลือกโดยคลิกที่หน้าข้อมูลที่ต้องการแก้ไขซึ่งจะปรากฏเป็นแถบสีน้ำเงินหน้าข้อมูลนั้น
2. จากนั้นคลิกที่ปุ่มแก้ไข จึงสามารถทำการแก้ไขได้
3. คลิกปุ่มบันทึกเมื่อทำการแก้ไขเสร็จเรียบร้อยแล้ว

5.3 อาจารย์



รูป ข.63 แสดงหน้าจอการทำงานข้อมูลทั่วไป- อาจารย์

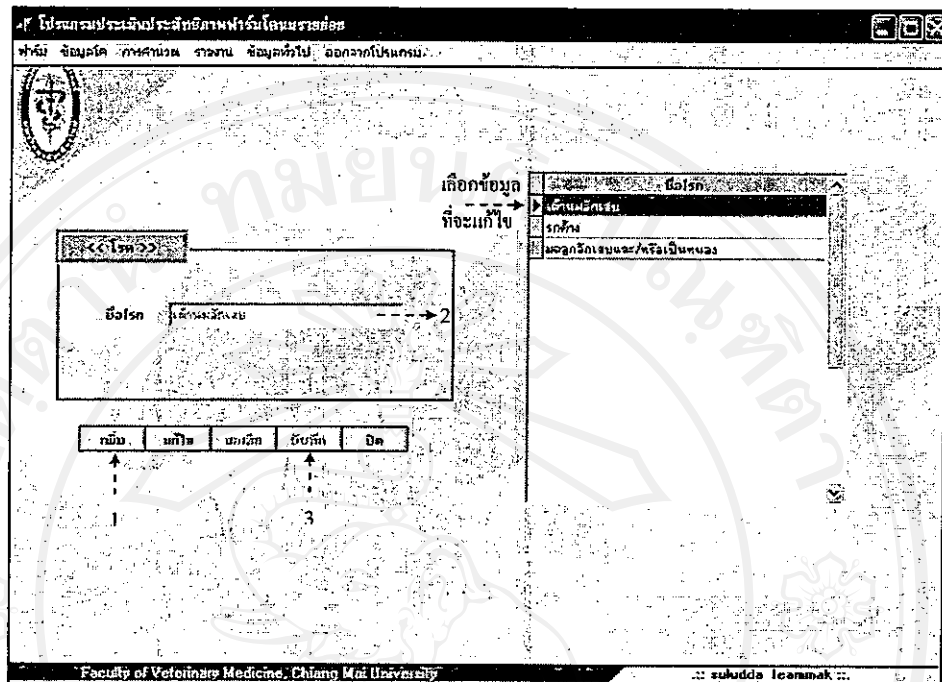
วิธีการทำงานเมื่อต้องการเพิ่มข้อมูล

1. คลิกที่ปุ่มเพิ่ม
2. กรอกชื่ออาจารย์ ถ้าไม่กรอกข้อมูลนี้ โปรแกรมจะปรากฏข้อความเตือน (ดูการแจ้งเตือนของโปรแกรมหน้า 127)
3. เมื่อกรอกข้อมูลครบแล้วให้คลิกที่ปุ่มบันทึกเพื่อทำการบันทึกข้อมูล ถ้ากรอกข้อมูลซ้ำกับที่มีอยู่แล้ว โปรแกรมจะปรากฏข้อความเตือน (ดูการแจ้งเตือนของโปรแกรมหน้า 128)
4. ถ้าไม่ต้องการบันทึกให้คลิกที่ปุ่มยกเลิกเพื่อยกเลิกข้อมูลนั้น

วิธีการทำงานเมื่อต้องการแก้ไขข้อมูล

1. เลือกข้อมูลที่ต้องการแก้ไขจากรายการทางขวามือทำการเลือกโดยคลิกที่หน้าข้อมูลที่ต้องการแก้ไขซึ่งจะปรากฏเป็นแถบสีน้ำเงินหน้าข้อมูลนั้น
2. จากนั้นคลิกที่ปุ่มแก้ไข จึงสามารถทำการแก้ไขได้
3. คลิกปุ่มบันทึกเมื่อทำการแก้ไขเสร็จเรียบร้อยแล้ว

5.4 โรค



รูป ข.64 แสดงหน้าจอการทำงานข้อมูลทั่วไป- โรค

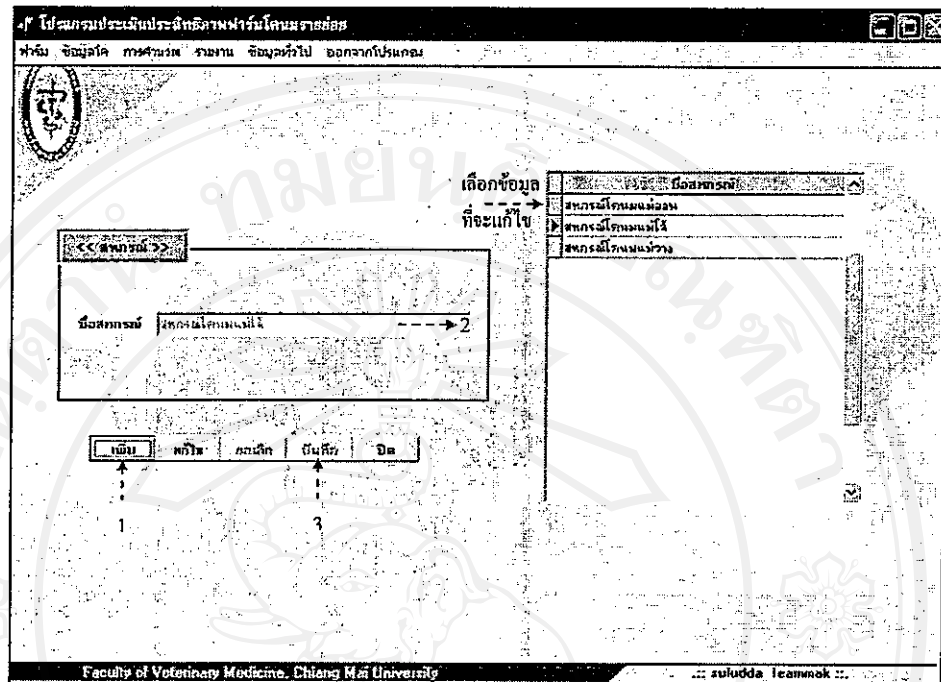
วิธีการทำงานเมื่อต้องการเพิ่มข้อมูล

1. คลิกที่ปุ่มเพิ่ม
2. กรอกชื่อโรค ถ้าไม่กรอกข้อมูลนี้ โปรแกรมจะปรากฏข้อความเตือน (ดูการแจ้งเตือนของโปรแกรมหน้า 127)
3. เมื่อกรอกข้อมูลครบแล้วให้คลิกที่ปุ่มบันทึกเพื่อทำการบันทึกข้อมูล ถ้ากรอกข้อมูลซ้ำกับที่มีอยู่แล้ว โปรแกรมจะปรากฏข้อความเตือน (ดูการแจ้งเตือนของโปรแกรมหน้า 128)
4. ถ้าไม่ต้องการบันทึกให้คลิกที่ปุ่มยกเลิกเพื่อยกเลิกข้อมูลนั้น

วิธีการทำงานเมื่อต้องการแก้ไขข้อมูล

1. เลือกข้อมูลที่ต้องการแก้ไขจากรายการทางขวามือทำการเลือกโดยคลิกที่หน้าข้อมูลที่ต้องการแก้ไขซึ่งจะปรากฏเป็นแถบสีน้ำเงินหน้าข้อมูลนั้น
2. จากนั้นคลิกที่ปุ่มแก้ไข จึงสามารถทำการแก้ไขได้
3. คลิกปุ่มบันทึกเมื่อทำการแก้ไขเสร็จเรียบร้อยแล้ว

5.5 สหกรณ์



รูป ข.65 แสดงหน้าจอการทำงานข้อมูลทั่วไป- สหกรณ์

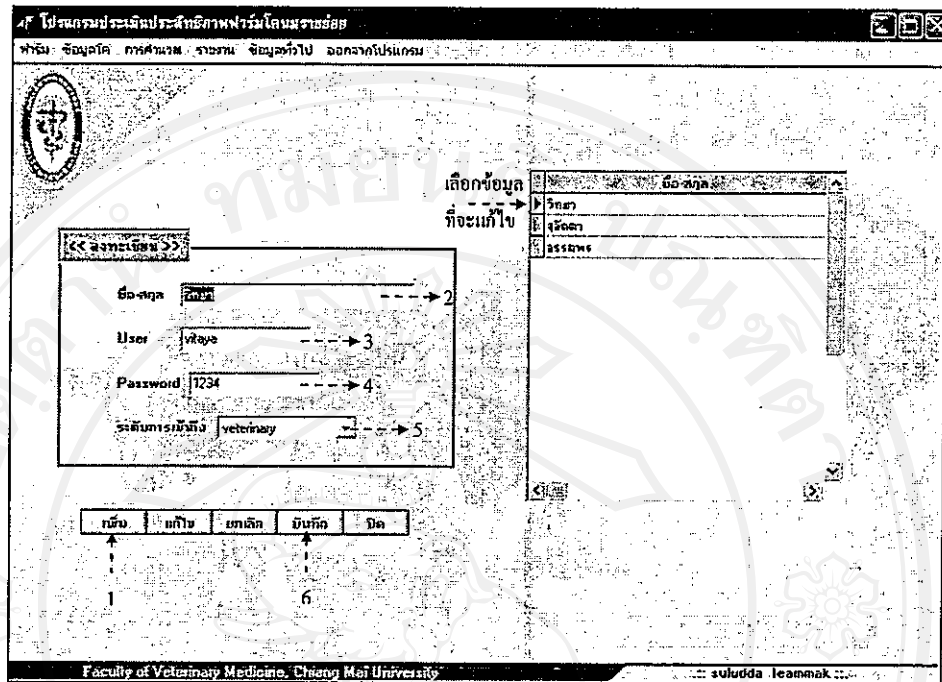
วิธีการทำงานเมื่อต้องการเพิ่มข้อมูล

1. คลิกที่ปุ่มเพิ่ม
2. กรอกชื่อสหกรณ์ ถ้าไม่กรอกข้อมูลนี้ โปรแกรมจะปรากฏข้อความเตือน (ดูการแจ้งเตือนของโปรแกรมหน้า 127)
3. เมื่อกรอกข้อมูลครบแล้วให้คลิกที่ปุ่มบันทึกเพื่อทำการบันทึกข้อมูล ถ้ากรอกข้อมูลซ้ำกับที่มีอยู่แล้ว โปรแกรมจะปรากฏข้อความเตือน (ดูการแจ้งเตือนของโปรแกรมหน้า 128)
4. ถ้าไม่ต้องการบันทึกให้คลิกที่ปุ่มยกเลิกเพื่อยกเลิกข้อมูลนั้น

วิธีการทำงานเมื่อต้องการแก้ไขข้อมูล

1. เลือกข้อมูลที่ต้องการแก้ไขจากรายการทางขวามือทำการเลือกโดยคลิกที่หน้าข้อมูลที่ต้องการแก้ไขซึ่งจะปรากฏเป็นแถบสีน้ำเงินหน้าข้อมูลนั้น
2. จากนั้นคลิกที่ปุ่มแก้ไข จึงสามารถทำการแก้ไขได้
3. คลิกปุ่มบันทึกเมื่อทำการแก้ไขเสร็จเรียบร้อยแล้ว

5.6 ลงทะเบียน



รูป ข.66 แสดงหน้าจอการทำงานข้อมูลทั่วไป- ลงทะเบียน

วิธีการทำงานเมื่อต้องการเพิ่มข้อมูล

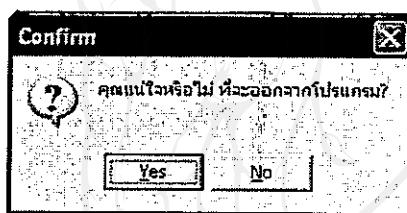
1. คลิกที่ปุ่มเพิ่ม
2. กรอกชื่อสกุล ถ้าไม่กรอกข้อมูลนี้ โปรแกรมจะปรากฏข้อความเตือน (ดูการแจ้งเตือนของโปรแกรมหน้า 127)
3. กรอก User ถ้าไม่กรอกข้อมูลนี้ โปรแกรมจะปรากฏข้อความเตือน (ดูการแจ้งเตือนของโปรแกรมหน้า 127)
4. กรอก Password ถ้าไม่กรอกข้อมูลนี้ โปรแกรมจะปรากฏข้อความเตือน (ดูการแจ้งเตือนของโปรแกรมหน้า 127)
5. เลือกกระดับการเข้าถึงข้อมูล เมื่อคลิกเลือกกระดับจะปรากฏรายการย่อยให้เลือก 3 รายการคือ Admin Veterinary และ employee ถ้าไม่เลือกกระดับการเข้าถึงข้อมูล โปรแกรมจะปรากฏข้อความเตือน (ดูการแจ้งเตือนของโปรแกรมหน้า 127)

6. เมื่อกรอกข้อมูลครบแล้วให้คลิกที่ปุ่มบันทึกเพื่อทำการบันทึกข้อมูล ถ้ากรอกข้อมูลซ้ำกับที่มีอยู่แล้ว โปรแกรมจะปรากฏข้อความเตือน (ดูการแจ้งเตือนของโปรแกรมหน้า 128)
7. ถ้าไม่ต้องการบันทึกให้คลิกที่ปุ่มยกเลิกเพื่อยกเลิกข้อมูลนั้น

วิธีการทำงานเมื่อต้องการแก้ไขข้อมูล

1. เลือกข้อมูลที่ต้องการแก้ไขจากรายการทางขวามือทำการเลือกโดยคลิกที่หน้าข้อมูลที่ต้องการแก้ไขซึ่งจะปรากฏเป็นแถบสีน้ำเงินหน้าข้อมูลนั้น
2. จากนั้นคลิกที่ปุ่มแก้ไข จึงสามารถทำการแก้ไขได้
3. คลิกปุ่มบันทึกเมื่อทำการแก้ไขเสร็จเรียบร้อยแล้ว

6. ออกจากโปรแกรม



รูป ข.67 แสดงหน้าจอการยืนยันการออกจากโปรแกรม

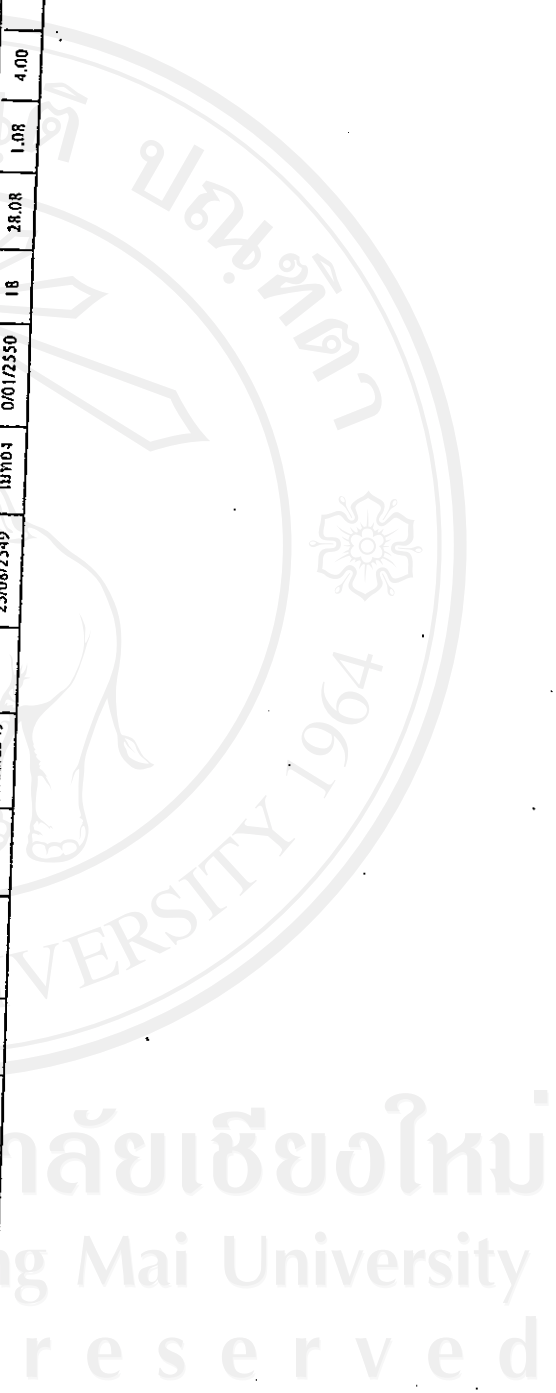
เมื่อผู้ใช้ต้องการออกจากโปรแกรมให้คลิกที่เมนูออกจากโปรแกรมด้านบน จะปรากฏข้อความยืนยันการออกจากโปรแกรมดังรูป ข.67

ปริมาณนม	< 10 กก.	10-15 กก.	16-20 กก.	20 กก. ขึ้นไป	ค่าเฉลี่ยนม
	0	0	2	1	19.66
สุขภาพเต้านม	ปกติ	กำลังหาย	เป็นใหม่	เรื้อรัง	ค่าเฉลี่ยคะแนนเชดด์
	2	0	1	0	3.90

รายชื่อโคที่มีปัญหาผลผลิต	
ผลผลิตต่ำ	
เต้านมอักเสบ	50432404

วันที่	จำนวน (ตัว)	ปริมาณน้ำนม (กก./ช่วง)	เตาต้ม	เชดด์ (x1000 ecf/ml)	จำนวน
03/09/2549	30	อาหารเสริม	2100	68	11

ทะเบียนโค	ชื่อโค	วันเกิด	อายุ	ลำดับคลอด	วันคลอด	วันให้นม	ผสม 1	ครั้งผสมที่ยิงนม	ผสมครั้งสุดท้าย	ระยะท้อง	วันตรวจท้อง	ผลตรวจท้อง	วันที่จ้างนม	ปริมาณนม	นมเฉลี่ย	คั่งนม	คะแนนเชดด์	สถานะ
50444812	น้ำฝน	22/03/2544	5.1	2	31/03/2549	270	10/06/2549	2	12/07/2549	202	15/09/2549	ท้อง	10/01/2550	22	30.14	1.16	3.58	ปกติ
50432404	ทราย	15/08/2543	6.05	5	14/07/2549	165	29/12/2549	1	29/12/2549	32			10/01/2550	19	19.76	.76	4.13	เป็นใหม่
50432474	น้ำตา	18/10/2544	5.03	3	09/03/2549	292	06/05/2549	3	01/06/2549		25/08/2549	ไม่ท้อง	01/01/2550	18	28.08	1.08	4.00	ปกติ



รายงานระบบสืบพันธุ์ (แม่โค)

แม่โคทั้งหมด	ให้มันท้องว่าง	ให้มันรอดวางท้อง	ให้มันตั้งท้อง	แบ่งมันตั้งท้อง	แบ่งแม่กับท้อง
3	1	0	1	0	0
% จับสัตว์	เฉลี่ยให้มัน	เฉลี่ยผสมครั้งแรก	เฉลี่ยท้องว่าง	ผสมต่อการตั้งท้อง	เฉลี่ยให้มันรอดท้องว่าง
45.83	242.33	99.00	103.00	2	292.00

กบับสัตว์	รายชื่อแม่โคที่มีปัญหาาระบบสืบพันธุ์
ผสมซาก	50432474

วันที่จัดพิมพ์ : 29/01/2550
พิมพ์ : อธิการฟาร์ม
ชื่อเจ้าของฟาร์ม : นายทองอิน เทารักษ์
วันสรุปข้อมูล : 26/12/2549

ทะเบียนโค	ชื่อโค	วันเกิด	อายุ	ลำดับคลอด	วันคลอด	รับให้มัน	ผสม 1	ผสม 2	ครั้งที่ผสมทั้งหมด	ผสมครั้งสุดท้าย	ระยะท้อง	วันตรวจท้อง	ผลตรวจท้อง	วันตั้งมัน	จำนวนวันผสมครั้งแรก	วันท้องว่าง	% จับสัตว์
50444812	น้ำฝน	22/03/2544	5.1	2	31/03/2549	270	10/06/2549	2/07/2549	2	12/07/2549	202	15/09/2549	ท้อง		71	103	66.66
50432404	ทิว	15/08/2543	6.05	5	14/07/2549	165	29/12/2549		1	29/12/2549	12				168		
50412474	น้ำตา	18/10/2544	5.03	3	09/03/2549	292	06/05/2549	21/05/2549	3	01/10/2549		25/08/2549	มีท้อง		58		25.10

รายงานระบบสืบพันธุ์ (โคทดแทน)

โคทดแทนทั้งหมด	0-3 เดือน	4-12 เดือน	13-18 เดือน	19-24 เดือน	24 เดือนขึ้นไป
2	0	0	0	0	2
โคผสมติด	0-3 เดือน	4-12 เดือน	13-18 เดือน	19-24 เดือน	24 เดือนขึ้นไป
0	0	0	0	0	0

รายชื่อโคที่มีปัญหาาระบบสืบพันธุ์	
50432406	
ไม่เป็นสัตว์	
ผสมยาก	

วันที่ฉีดพิมพ์ : 29/01/2550
ฟาร์ม : กิจการฟาร์ม
ชื่อเจ้าของฟาร์ม : นายทองอิน เตาเก่า
วันสรุปข้อมูล : 26/1/2549

ทะเบียนโค	ชื่อโค	วันเกิด	อายุ	สถานะปัจจุบัน	ระดับสมาชิกพันธุ์	รหัสแท่งจักร	จำนวน	จำนวน 1	จำนวน 2	ครั้งที่ผสมที่ทั้งหมด	ผสมครั้งสุดท้าย	วันที่ตรวจ	ผลตรวจ
50432403	ชมพู	22/05/2546	1.08			ny	xy	02/01/2547		I	02/01/2547		ตรวจปกติ
50432406	ทองคำ	09/01/2547	3	ลูกโค		AF Prafti	V0219 FI						ตรวจปกติ

ลิขสิทธิ์ของมหาวิทยาลัยเชียงใหม่
 Copyright by Chiang Mai University
 All rights reserved

รายงานผลผลิต

ปริมาณนม	10-15 กก.		16-20 กก.		20 กก. ขึ้นไป		ค่าเฉลี่ยนม
	< 10 กก.	0	0	2	1	1	
คุณภาพดีเยี่ยม	2	0	1	0	0	0	3.90
	ปกติ	0	0	1	1	1	19.66
	ต่ำกว่า	0	0	0	0	0	19.66

รายชื่อโคที่มีปัญหาผลผลิต	
ผลผลิตต่ำ	
เต้านมอักเสบ	50432404

วันที่จัดพิมพ์: 29/01/2550
พิมพ์: กิจภาพาร์ม
ชื่อเจ้าของฟาร์ม: นายทองอิน เสรร์คำ
วันสรุปข้อมูล: 26/12/2549

ทะเบียนโค	ชื่อโค	ทั่วไป				ผลผลิต ณ ปัจจุบัน				ผลผลิตตลอดฤดูใบไม้ผลิ				เฉลี่ยรวมผลิ			
		ลำดับคลอด	วันคลอด	วันที่ตั้งนม	วันที่ให้นม	ปริมาณนม	นมเฉลี่ย	ดัชนีผลผลิต	วันที่ตั้งนมครั้งที่ก่อนหน้า	วันที่ตั้งนมครั้งที่	จำนวนครั้งทั้งหมด	วันตั้งนม	ค่าเฉลี่ยนมต่อวัน	ครั้งที่ตรวจ	ปริมาณ	คะแนนเฉลี่ย	ครั้งที่ตรวจก่อนหน้า
50444812	น้ำฝน	2	31/03/2549	07/12/550	270	30.14	1.16	9/1/2007	17	3	24.66	3	150	3.58	2	120	ปกติ
50432404	ทราย	5	14/07/2549	10/01/2550	165	19.76	.76	9/1/2007	22	4	17.16	4	220	4.13	3	200	เป็นใหม่
50432474	น้ำตาด	3	09/03/2549	10/01/2550	292	28.08	1.08	9/1/2007	20	3	31.2	3	200	4.00	2	100	ปกติ

ประวัติเนโท

ชื่อโต: ทราว	เลขทะเบียนเนโท(กรมปศุสัตว์) : 50432404	เลขทะเบียนเนโท(อื่น ๆ) :	วันเกิด : 15/08/2543
วันที่ขั้ยง : 07/02/2545	สถานที่เกิดขั้ยง: ชื่อเนโท	สถานะระบบเนโทที่ขั้ยง: เนโท	ฟาร์ม: กิตกาวฟาร์ม
รหัสเนโท : AF 3106	รหัสเนโท : 50376 D1	ชื่อแม่:	ชื่อเจ้าของฟาร์ม: นางทองอิน เสงส์คำ

ข้อมูลการผสมพันธุ์ในรอบปี

ลำดับคลอด	วันคลอด	ผสม 1	ผสม 2	ผสม 3	ผสม 4	ผสม 5	ผสม 6	ผสม 7	ผสม 8	ผสม 9	ผสม 10	ผสม 11	ผสม 12	วันตรวจท้อง	ผลการท้อง	วันแต่งเน	
5	14/07/2549	29/12/2549															

ลำดับคลอด	วันคลอด	อายุ	วันแต่งเน	วันท้องว่าง	จำนวนครั้งที่ผสม	จำนวนครั้งที่ขั้ยงเน	นม 30% รับ	ระยะให้นม	นมทั้งหมด	ค่าเฉลี่ยนมต่อวัน	ค่าเฉลี่ยของผลผลิต						
											ครั้งที่ตรวจผลผลิต	ค่าเฉลี่ยคะแนนผลผลิต	จำนวนครั้งที่มีการเกิดเนโท > 4	จำนวนครั้งที่มีการเกิดเนโท > 4			
1	05/06/2545	1.1	02/04/2546	93	2			301									
2	02/07/2546	2.11	22/04/2547	98	3			294									
3	16/07/2547	3.11	14/04/2548	101	2			273									
4	22/06/2548	4.1	08/05/2549	19	3			330									
5	14/07/2549	5.11		168	1	4	4,237.3	0	66	13.86	3	3.80	2				

รายงานสุขภาพ

ฟาร์ม: กิจการฟาร์ม	วันที่ออกรายงาน: 29 ม.ค. 2550	ช่วงข้อมูล 29 ม.ค. 2549 ถึง 29 ม.ค. 2550	
ชื่อโค: ทราจ	เลขทะเบียนโค(กรมปศุสัตว์): 50432404	เลขทะเบียนโค(อื่นๆ):	วันเกิด: 15/08/2543
วันที่เข้าฝูง: 07/02/2545	สถานะเมื่อเข้าฝูง: ชื่อแม่โค	สถานะระบบสืบพันธุ์: แม่โค	ระดับสายพันธุ์:
รหัสนำเข้า: AF Profit	รหัสแม่: E0376 DI	ชื่อแม่:	วันที่คัดทิ้ง:

วันที่	ชื่อโรค	วันที่รักษา	วิธีการรักษา	ผลการรักษา	หมายเหตุ
20/09/2549	มดลูกอักเสบและเกรือเป็นหนอง	10/04/2549	ล้างมดลูก ฉีดยา	หาย	

ลิขสิทธิ์มหาวิทยาลัยเชียงใหม่
 Copyright© by Chiang Mai University
 All rights reserved

รายงานระบบสืบพันธุ์

ชื่อ : น่าน	เลขทะเบียนโค(กรปศุสัตว์) : 5044812	เลขทะเบียนโค(อื่น ๆ) :	วันเกิด : 22/03/2544
วันที่เข้าฝูง : 03/06/2545	สถานที่เข้าฝูง : ซ้อมโค	สถานะระบบสืบพันธุ์ : แม่โค	ระดับสายพันธุ์ :
รหัสหมู่ : C-market	รหัสแม่ : Q004 F1	ชื่อแม่ :	วันที่คัดออก :

วันที่คัดทิ้ง : 29 ม.ค. 2550
ฟาร์ม : กิจการฟาร์ม
ช่วงอายุ 29 ม.ค. 2549 ถึง 22 ม.ค. 2550

ลำดับคลอด	วันคลอด	ผสม 1	ผสม 2	ผสม 3	ผสม 4	ผสม 5	ผสม 6	ผสม 7	ผสม 8	ผสม 9	ผสม 10	ผสม 11	ผสม 12	วันตรวจท้อง	ผลตรวจท้อง	เพศ	ชื่อลูก
2	31/03/2549	10/06/2549	2/07/2549											15/09/2549	ท้อง	ตัวผู้	น้ำใส



ลิขสิทธิ์ © สงวนสิทธิ์โดยมหาวิทยาลัยเชียงใหม่
 Copy rights reserved by Chiang Mai University

รายงานผลผลิต

ฟาร์ม : กิจการฟาร์ม	วันที่ออกรายงาน : 29 ม.ค. 2550	ช่วงข้อมูล 29 ม.ค. 2548 ถึง 29 ม.ค. 2550	
ชื่อ : ทราธ	เลขทะเบียนโค(กรมปศุสัตว์) : 50432404	เลขทะเบียนโค(อื่น ๆ) :	วันเกิด : 15/08/2543
วันที่เข้าฝูง : 07/02/2545	สถานะเมื่อเข้าฝูง : ชื่อแม่โค	สถานะระบบสืบพันธุ์ : แม่โค	ระดับสายพันธุ์ :
รหัสนำเชื้อ : AF Profit	รหัสแม่ : E0376 D1	ชื่อแม่ :	วันที่คัดทิ้ง :

วันที่	ปริมาณน้ำนม (กิโลกรัม)	ผลเฉลี่ยไขมัน (%) (x 1000/ชีชี)
04/01/2550	6	0
05/01/2550	19	120
09/01/2550	22	200
10/01/2550	19	220

ลิขสิทธิ์มหาวิทยาลัยเชียงใหม่
 Copyright© by Chiang Mai University
 All rights reserved

รายงานต้นทุนฟาร์ม

ฟาร์ม กิจกรรมฟาร์ม

วันที่ 12/01/2549

ต้นทุนคงที่ (บาท/วัน)	187.33	ราคาอาหารชั้น (บาท/กก.)	7
เงินเดือน (บาท/เดือน)	5500	สัดส่วนอาหารชั้นน้ำหนัก	.25
ต้นทุนผันแปร (บาท/วัน)	380	ค่าเสื่อมสินทรัพย์ถาวร	4
ค่าเลี้ยงดูลูก (บาท/ตัว/วัน)	15	ค่าเสื่อมแม่โครีคนม	10
ค่าเลี้ยงดูโคทดแทน (บาท/ตัว/วัน)	20	ค่าเสียโอกาส (บาท/วัน)	49.32
ค่าเลี้ยงดูโครีคนม (บาท/ตัว/วัน)	30	อัตราดอกเบี้ยเงินฝาก (%)	19.73
ค่าเลี้ยงดูโคแท้งนม (บาท/ตัว/วัน)	20	ปริมาณน้ำนมเฉลี่ย (กก./ตัว/วัน)	20
รวมค่าเลี้ยงดูโคทั้งหมด (บาท/วัน)	205	ต้นทุนน้ำนม (บาท/กก.)	5.35
ค่าอาหารชั้นคั่นแปรตามนม (บาท/วัน)	175		

บัตรประจำตัวโคนม

ภาคผนวก ง

เอกสารที่เกี่ยวข้องกับระบบงานเดิม

ทะเบียนฟาร์มเลขที่	ฟาร์ม
สหกรณ์	ที่อยู่ฟาร์ม
หมายเลขโค	วันเกิด
เลขทะเบียนจากกรมปศุสัตว์	วันที่เข้าฝูง
ชื่อโค	อยู่ในฝูงเดิม/ซอมมาใหม่
พันธุ์	วันที่ตัดทิ้ง
หมายเลขพ่อ	สาเหตุการคัดทิ้ง
พันธุ์	หมายเหตุ
หมายเลขแม่	
พันธุ์	

บันทึกปริมาณน้ำนม

ระหว่างวันที่ 1-31 เดือน..... พ.ศ.

เบอร์โค วันที่	เช้า		เย็น		เช้า		เย็น		เช้า		เย็น		เช้า		เย็น	
	เข้า	ยื่น	เข้า	ยื่น	เข้า	ยื่น	เข้า	ยื่น	เข้า	ยื่น	เข้า	ยื่น	เข้า	ยื่น	เข้า	ยื่น
1																
2																
3																
4																
5																
6																
7																
8																
9																
10																

ลิขสิทธิ์มหาวิทยาลัยเชียงใหม่
Copyright © Chiang Mai University
All rights reserved

บันทึกปริมาณน้ำมันรวม

เดือน..... พ.ศ.		รวม		ราคามบ		หมายเหตุ	
วันที่	เช้า	เย็น	รวม	ราคามบ	รวม	ราคามบ	หมายเหตุ
1							
2							
3							
4							
5							
6							
7							
8							
9							
10							

ภาคผนวก จ

ตัวอย่างแบบประเมินผล

แบบประเมินผลการใช้งานสำหรับผู้ดูแลระบบ
ซอฟต์แวร์เพื่อการประเมินประสิทธิภาพฟาร์มโคนมรายย่อย
ในเขตสหกรณ์โคนมแม่ฮ่องสอน กิ่งอำเภอแม่ฮ่องสอน จังหวัดเชียงใหม่

คำชี้แจง

แบบสอบถามนี้เป็นส่วนหนึ่งของการค้นคว้าแบบอิสระ มีวัตถุประสงค์เพื่อต้องการทราบผล
การใช้งานซอฟต์แวร์เพื่อการประเมินประสิทธิภาพฟาร์มโคนมรายย่อยในเขตสหกรณ์โคนมแม่ฮ่องสอน
กิ่งอำเภอแม่ฮ่องสอน จังหวัดเชียงใหม่ เพื่อเป็นข้อมูลในการปรับปรุงและพัฒนาาระบบให้มีประสิทธิภาพ
ในโอกาสต่อไป

รายละเอียดของแบบสอบถาม

แบบสอบถามแบ่งเป็น 2 ตอน ดังนี้

ตอนที่ 1 ประสิทธิภาพของการใช้งานโปรแกรม

ตอนที่ 2 ข้อเสนอแนะและแนวทางในการปรับปรุงระบบ

ตอนที่ 1 ประสิทธิภาพของการใช้งานโปรแกรม

คำชี้แจง โปรดทำเครื่องหมาย ✓ ลงในช่องว่างที่ตรงกับความคิดเห็นของท่าน โดยแต่ละช่องมี
ความหมายดังนี้

- | | |
|-----------------------|---|
| ดีมาก (ระดับ 5) | หมายถึง คำถามนั้นตรงกับความคิดเห็นของท่านมากที่สุด |
| ดี (ระดับ 4) | หมายถึง คำถามนั้นตรงกับความคิดเห็นของท่านมาก |
| ปานกลาง (ระดับ 3) | หมายถึง คำถามนั้นตรงกับความคิดเห็นของท่านปานกลาง |
| พอใช้ (ระดับ 2) | หมายถึง คำถามนั้นตรงกับความคิดเห็นของท่านน้อย |
| ควรปรับปรุง (ระดับ 1) | หมายถึง คำถามนั้นตรงกับความคิดเห็นของท่านน้อยที่สุด |

หัวข้อการประเมิน	ระดับประสิทธิภาพ				
	ดีมาก	ดี	ปานกลาง	พอใช้	ควรปรับปรุง
1. ระบบใช้งานง่าย ไม่ซับซ้อน					
2. ความเหมาะสมของการจัดรูปแบบหน้าจอและ การใช้งานของเมนู					
3. ข้อมูลครบถ้วนและตรงกับระบบงานจริง					
4. ข้อมูลมีความถูกต้อง น่าเชื่อถือ					
5. ความถูกต้องของการคำนวณ					
6. การสืบค้นข้อมูล ทำให้สะดวกและตรงกับความต้องการของผู้ใช้					
7. การจัดรูปแบบของรายงาน					
8. ความถูกต้องของรายงาน					
9. ความปลอดภัยในการป้องกันและจัดการข้อมูล					
10. การใช้งานคู่มือการใช้โปรแกรม					
11. การใช้งานคู่มือการติดตั้งโปรแกรม					
12. ประโยชน์ที่ได้รับจากการใช้ซอฟต์แวร์					

ตอนที่ 2 ข้อเสนอแนะและแนวทางในการปรับปรุงระบบ

.....

.....

.....

.....

.....

.....

ลิขสิทธิ์มหาวิทยาลัยเชียงใหม่
Copyright © by Chiang Mai University
All rights reserved

***** ขอขอบคุณที่ให้ความร่วมมือในการตอบแบบสอบถาม*****

**แบบประเมินผลการใช้งานสำหรับผู้
ซอฟต์แวร์เพื่อการประเมินประสิทธิภาพฟาร์มโคนมรายย่อย
ในเขตสหกรณ์โคนมแม่อน กิ่งอำเภอแม่อน จังหวัดเชียงใหม่**

คำชี้แจง

แบบสอบถามนี้เป็นส่วนหนึ่งของการค้นคว้าแบบอิสระ มีวัตถุประสงค์เพื่อต้องการทราบผลการใช้งานซอฟต์แวร์เพื่อการประเมินประสิทธิภาพฟาร์มโคนมรายย่อยในเขตสหกรณ์โคนมแม่อน กิ่งอำเภอแม่อน จังหวัดเชียงใหม่ เพื่อเป็นข้อมูลในการปรับปรุงและพัฒนาระบบให้มีประสิทธิภาพในอนาคตต่อไป

รายละเอียดของแบบสอบถาม

แบบสอบถามแบ่งเป็น 2 ตอน ดังนี้

ตอนที่ 1 ประสิทธิภาพของการใช้งาน โปรแกรม

ตอนที่ 2 ข้อเสนอแนะและแนวทางในการปรับปรุงระบบ

ตอนที่ 1 ประสิทธิภาพของการใช้งาน โปรแกรม

คำชี้แจง โปรดทำเครื่องหมาย ✓ ลงในช่องว่างที่ตรงกับความคิดเห็นของท่าน โดยแต่ละช่องมีความหมายดังนี้

ดีมาก (ระดับ 5) หมายถึง คำถามนั้นตรงกับความคิดเห็นของท่านมากที่สุด

ดี (ระดับ 4) หมายถึง คำถามนั้นตรงกับความคิดเห็นของท่านมาก

ปานกลาง (ระดับ 3) หมายถึง คำถามนั้นตรงกับความคิดเห็นของท่านปานกลาง

พอใช้ (ระดับ 2) หมายถึง คำถามนั้นตรงกับความคิดเห็นของท่านน้อย

ควรปรับปรุง (ระดับ 1) หมายถึง คำถามนั้นตรงกับความคิดเห็นของท่านน้อยที่สุด

หัวข้อการประเมิน	ระดับประสิทธิภาพ				
	ดีมาก	ดี	ปานกลาง	พอใช้	ควรปรับปรุง
1. ระบบใช้งานง่าย ไม่ซับซ้อน					
2. ความเหมาะสมของการจัดรูปแบบหน้าจอและ การใช้งานของเมนู					
3. ข้อมูลครบถ้วนและตรงกับระบบงานจริง					
4. ข้อมูลมีความถูกต้อง น่าเชื่อถือ					
5. ความถูกต้องของการคำนวณ					
6. การสืบค้นข้อมูล ทำให้สะดวกและตรงกับความต้องการของผู้ใช้					
7. การจัดรูปแบบของรายงาน					
8. ความถูกต้องของรายงาน					
9. การใช้งานคู่มือการใช้โปรแกรม					
10. ประโยชน์ที่ได้รับจากการใช้ซอฟต์แวร์					

ตอนที่ 2 ข้อเสนอแนะและแนวทางในการปรับปรุงระบบ

.....

.....

.....

.....

.....

ประวัติผู้เขียน

ชื่อ	นางสาวสุลัดดา เอี่ยมมาก
วัน เดือน ปี เกิด	25 ธันวาคม 2519
ประวัติการศึกษา	สำเร็จการศึกษาวิทยาศาสตร์บัณฑิต สาขาวิทยาการคอมพิวเตอร์ สถาบันราชภัฏเชียงใหม่ (เกียรตินิยมอันดับหนึ่ง) ปีการศึกษา 2544
ประสบการณ์	พ.ศ. 2547 – ปัจจุบัน นักวิทยาศาสตร์ คณะสัตวแพทยศาสตร์ มหาวิทยาลัยเชียงใหม่
E-mail	suludda@chiangmai.ac.th, saimmak@hotmail.com

ลิขสิทธิ์มหาวิทยาลัยเชียงใหม่
Copyright© by Chiang Mai University
All rights reserved