

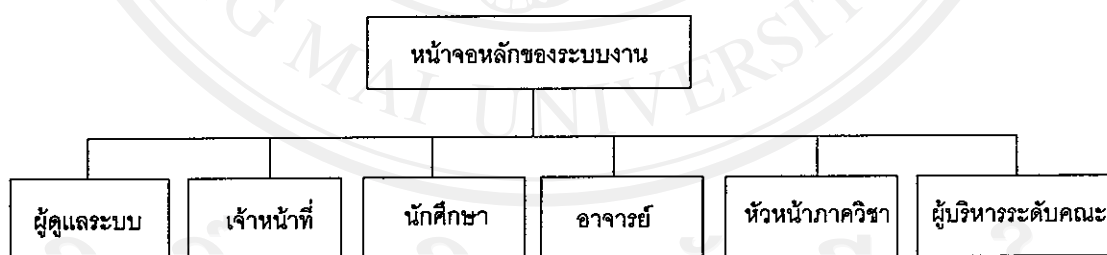
บทที่ 4

การออกแบบหน้าจอ



การออกแบบหน้าจอแสดงผลของระบบสารสนเทศเพื่องานการเรียนการสอน คณะวิทยาศาสตร์ มหาวิทยาลัยแม่โจ้ มีการออกแบบหน้าจอแสดงผลโดยแยกตามงาน คือ งานบันทึกประวัติการเข้าพบอาจารย์ที่ปรึกษา งานประเมินผลการสอนของอาจารย์ และงานติดตามผลการเรียน โดยมีรายละเอียดตามลำดับ ดังต่อไปนี้

4.1 โครงสร้างเว็บไซต์

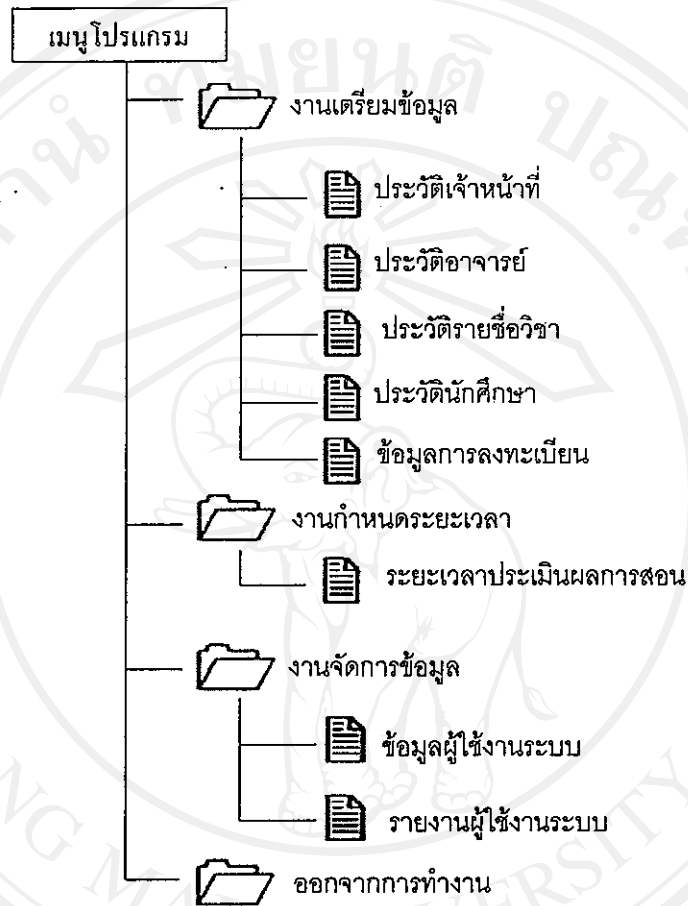
การออกแบบโครงสร้างของระบบสารสนเทศเพื่องานการเรียนการสอน คณะวิทยาศาสตร์ มหาวิทยาลัยแม่โจ้ หน้าแรกของระบบจะเป็นขั้นตอนให้ผู้ใช้งานล็อกอิน (Login) เข้าสู่ระบบ จากนั้นระบบทำการตรวจสอบข้อมูลรหัสผู้ใช้งานและรหัสผ่าน โดยอ้างอิงจากฐานข้อมูลตารางผู้ใช้งานระบบ เพื่อตรวจสอบสิทธิ์ในการเข้าถึงข้อมูล และกระบวนการต่างๆ ภายในระบบ โครงสร้างของผู้ใช้งานระบบ แสดงดังรูปที่ 4.1



รูปที่ 4.1 แสดงโครงสร้างของผู้ใช้งานระบบ ระบบสารสนเทศเพื่องานการเรียนการสอน คณะวิทยาศาสตร์ มหาวิทยาลัยแม่โจ้

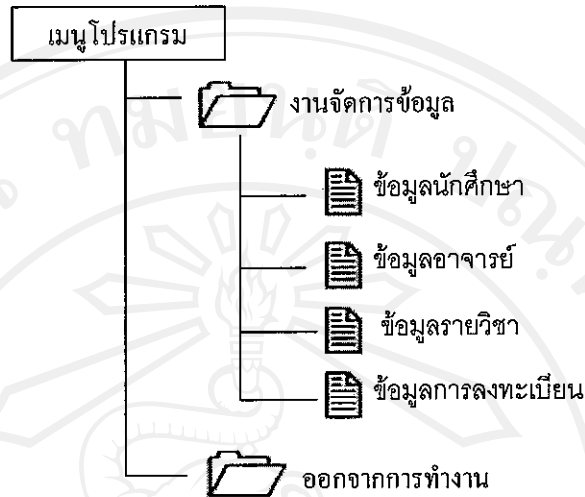
จากรูปที่ 4.1 เมื่อผู้ใช้งานทำการล็อกอินเข้าสู่ระบบ จะปรากฏเมนูโปรแกรมแตกต่างกัน โครงสร้างรายการคำสั่งของผู้ใช้งานระบบใช้สัญลักษณ์  แทนชื่องาน และใช้สัญลักษณ์  แทนรายการคำสั่งที่สามารถเชื่อมโยงไปยังหน้าจอการทำงานของโปรแกรม แสดงโครงสร้างรายการคำสั่งของผู้ใช้งานระบบตามลำดับ ดังต่อไปนี้

1) โครงสร้างรายการคำสั่งของผู้ดูแลระบบ



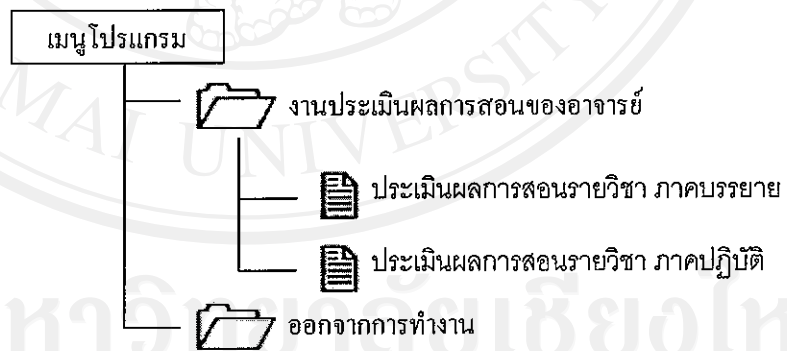
รูปที่ 4.2 แสดงโครงสร้างรายการคำสั่งของผู้ดูแลระบบ

2) โครงสร้างรายการคำสั่งของเจ้าหน้าที่



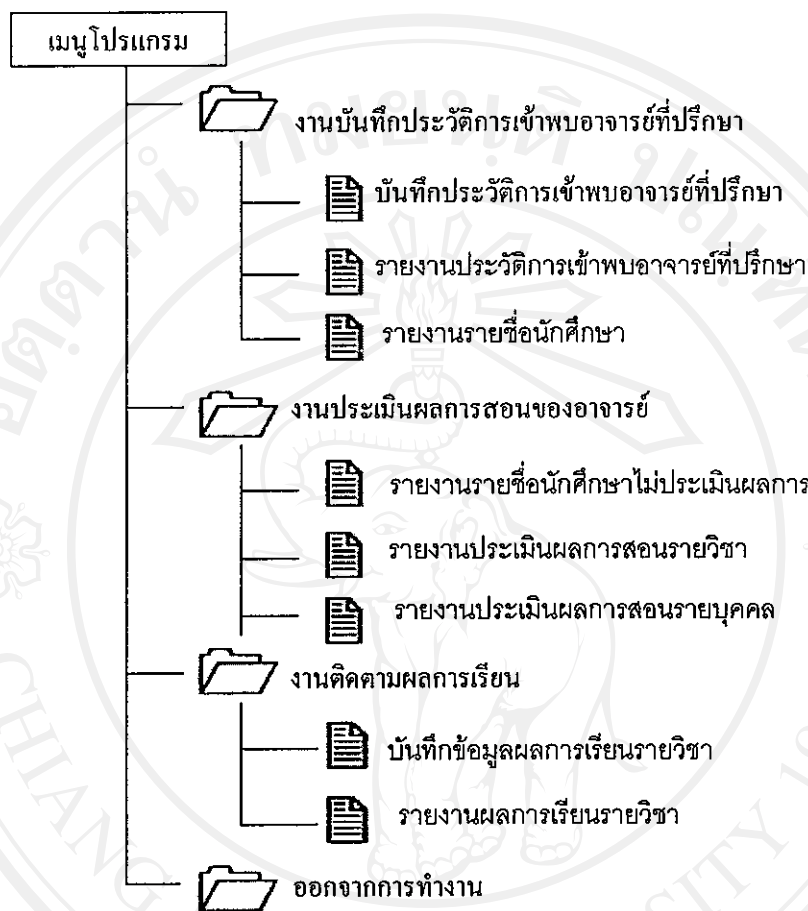
รูปที่ 4.3 แสดงโครงสร้างรายการคำสั่งของเจ้าหน้าที่

3) โครงสร้างรายการคำสั่งของนักศึกษา



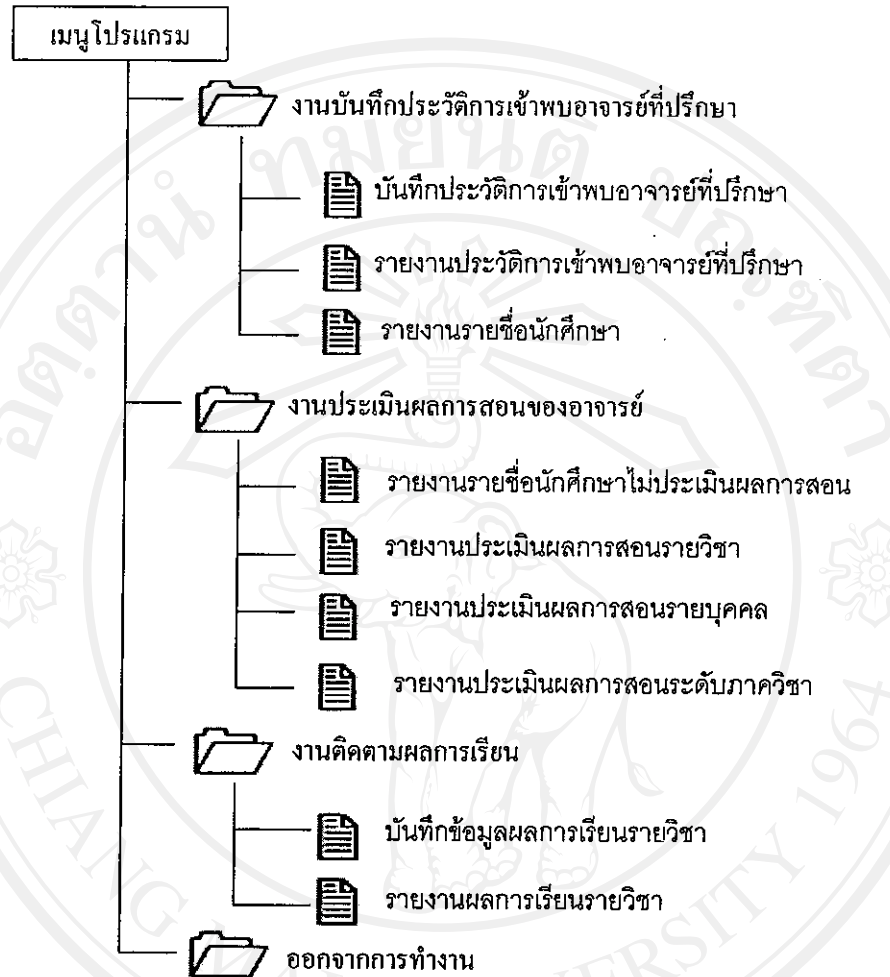
รูปที่ 4.4 แสดงโครงสร้างรายการคำสั่งของนักศึกษา

4) โครงสร้างรายการคำสั่งของอาจารย์



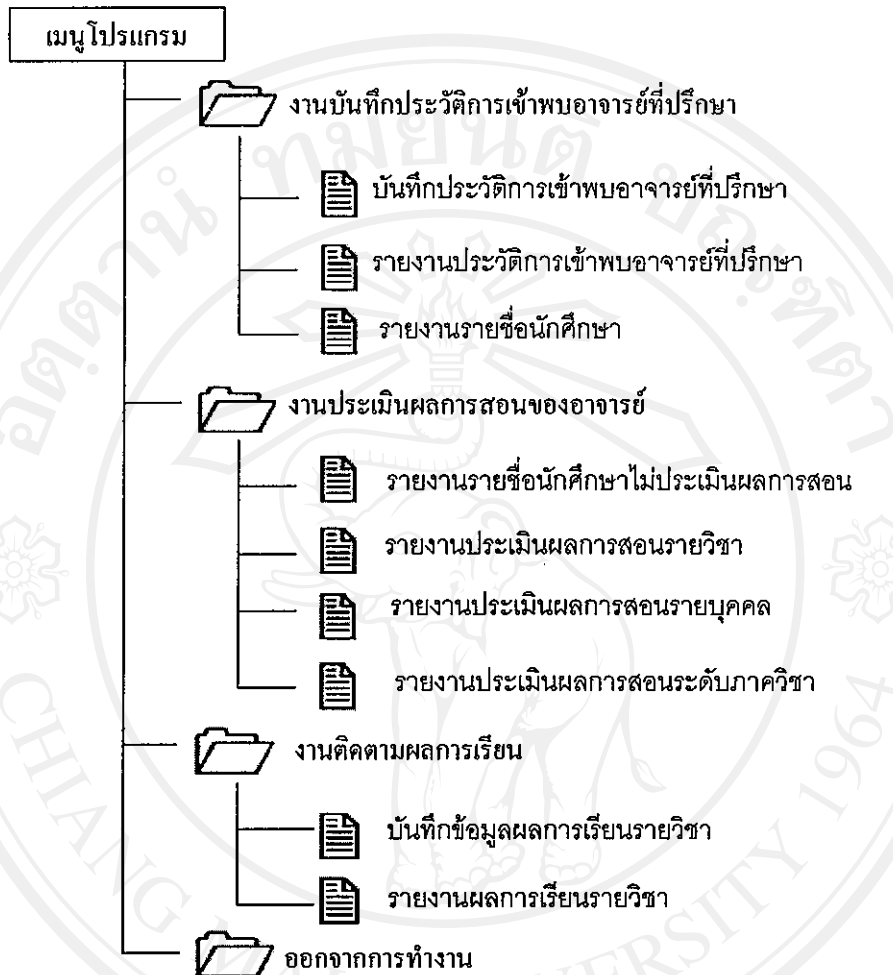
รูปที่ 4.5 แสดง โครงสร้างรายการคำสั่งของอาจารย์

5) โครงสร้างรายการคำสั่งของหัวหน้าภาควิชา



รูปที่ 4.6 แสดง โครงสร้างรายการคำสั่งของหัวหน้าภาควิชา

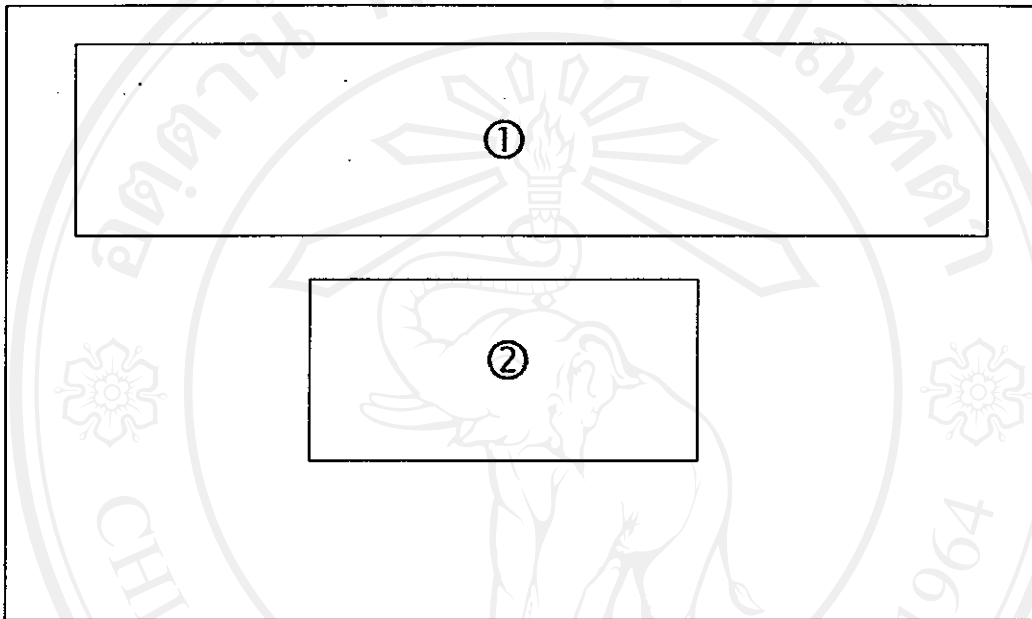
6) โครงสร้างรายการคำสั่งของผู้บริหารระดับคณะ



รูปที่ 4.7 แสดงโครงสร้างรายการคำสั่งของผู้บริหารระดับคณะ

4.2 การออกแบบหน้าจอหลักของระบบ

หน้าจอให้ผู้ใช้งานระบบกรอกข้อมูลรหัสผู้ใช้งานและรหัสผ่านเพื่อล็อกอินเข้าสู่ระบบ ประกอบด้วยส่วนต่างๆ แสดงดังรูปที่ 4.8



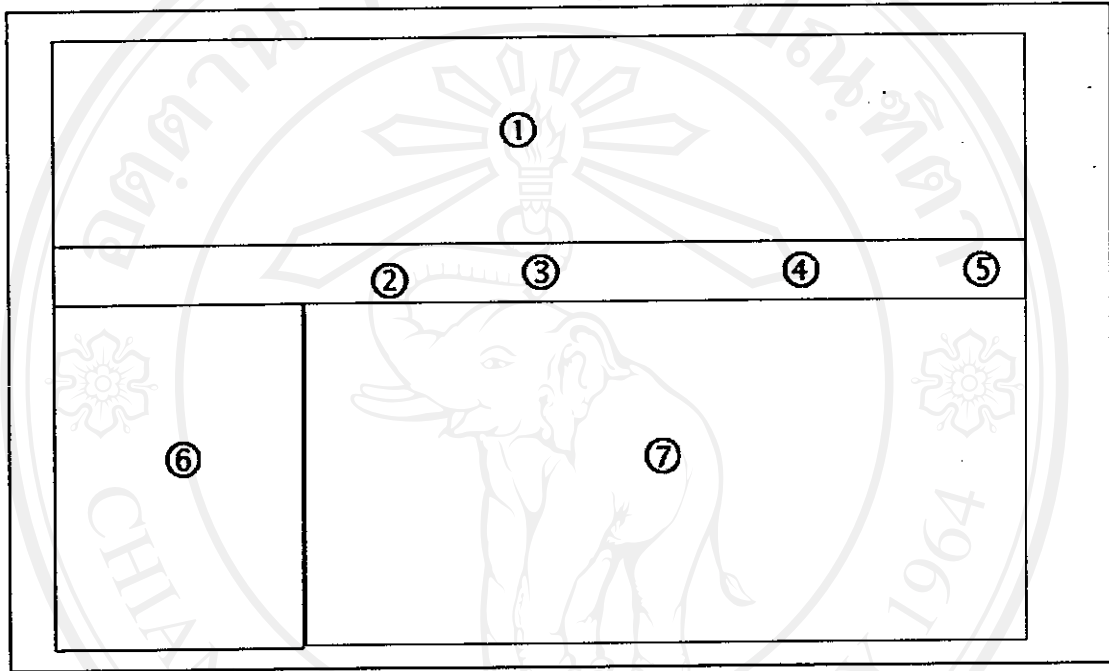
รูปที่ 4.8 แสดงการออกแบบหน้าจอการล็อกอินเข้าสู่ระบบของผู้ใช้งาน

จากรูปที่ 4.8 อธิบายส่วนประกอบหน้าจอหลัก ดังนี้

- ① ภาพแสดงชื่อของระบบงานและสัญลักษณ์รูปภาพของหน่วยงาน
- ② ส่วนแสดงข้อความให้ผู้ใช้งานกรอกรหัสผู้ใช้งานและรหัสผ่านเพื่อล็อกอินเข้าสู่ระบบ

4.3 การออกแบบหน้าจอพื้นที่การทำงาน

เมื่อผู้ใช้งานระบบทุกประเภททำการล็อกอินเข้าสู่ระบบ การออกแบบหน้าจอการทำงาน แสดงดังรูปที่ 4.9



รูปที่ 4.9 การออกแบบหน้าจอพื้นที่การทำงานของผู้ใช้งานระบบ

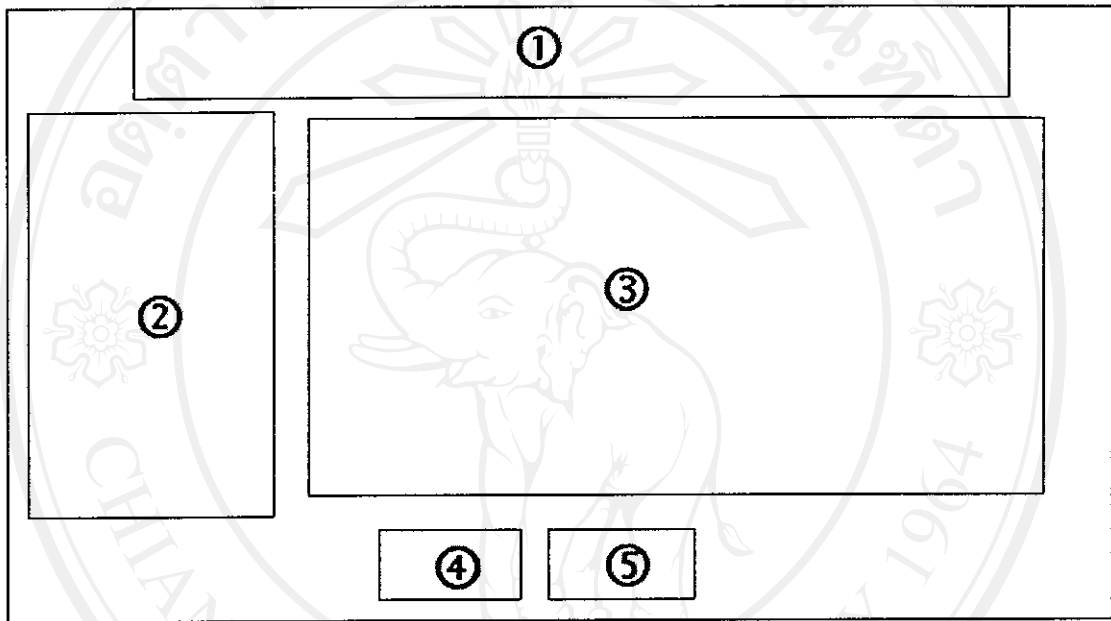
จากรูปที่ 4.9 อธิบายส่วนประกอบหน้าจอพื้นที่การทำงาน ดังนี้

- ① ภาพแสดงชื่อของระบบและสัญลักษณ์รูปภาพของหน่วยงาน
- ② ส่วนแสดงรหัสผู้ใช้งานระบบ
- ③ ส่วนแสดงชื่อผู้ใช้งานระบบ
- ④ ส่วนแสดงสถานะของผู้ใช้งานระบบ
- ⑤ ส่วนแสดงคำสั่งสำหรับการล็อกเอาต์ออกจากระบบ
- ⑥ ส่วนแสดงรายการคำสั่งที่ผู้ใช้งานระบบสามารถเรียกใช้
- ⑦ ส่วนการทำงานของคำสั่งที่ผู้ใช้งานระบบเลือกจากรายการคำสั่งที่ปรากฏ
พื้นที่หมายเลข 6

4.4 การออกแบบหน้าจอ งานบันทึกประวัติการเข้าพบอาจารย์ที่ปรึกษา

1) ออกแบบหน้าจอบันทึกประวัติการเข้าพบอาจารย์ที่ปรึกษา

หน้าจอสำหรับบันทึกประวัติการเข้าพบอาจารย์ที่ปรึกษา การออกแบบหน้าจอแสดงดังรูปที่ 4.10



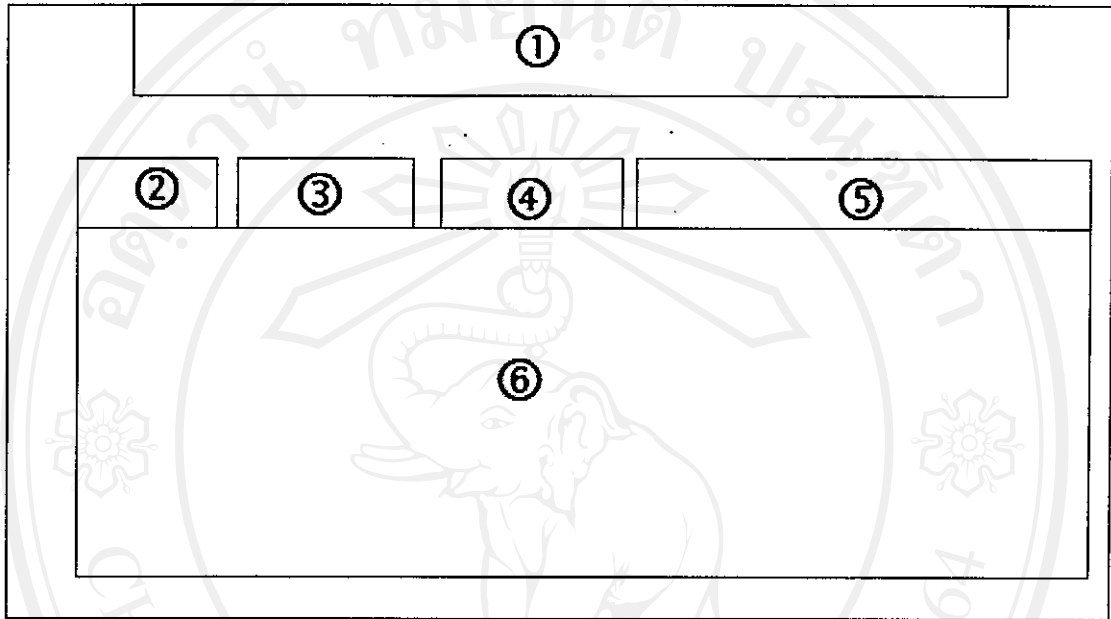
รูปที่ 4.10 การออกแบบหน้าจอ โปรแกรมบันทึกประวัติการเข้าพบอาจารย์ที่ปรึกษา

จากรูปที่ 4.10 อธิบายส่วนประกอบหน้าจอ โปรแกรมบันทึกประวัติการเข้าพบอาจารย์ที่ปรึกษา ดังนี้

- ① แสดงชื่อของ โปรแกรม
- ② แสดงข้อความอธิบายข้อมูลที่ต้องการให้กรอกในพื้นที่ส่วนที่ 3
- ③ ส่วนกรอกข้อมูลประวัติการเข้าพบอาจารย์ที่ปรึกษา
- ④ ปุ่มคำสั่งสำหรับการบันทึกข้อมูล
- ⑤ ปุ่มคำสั่งสำหรับการกลับสู่โปรแกรมหลัก

2) ออกแบบหน้าจอรายงานประวัติการเข้าพบอาจารย์ที่ปรึกษา

หน้าจอแสดงรายงานประวัติการเข้าพบอาจารย์ที่ปรึกษา การออกแบบหน้าจอแสดงดังรูปที่ 4.11



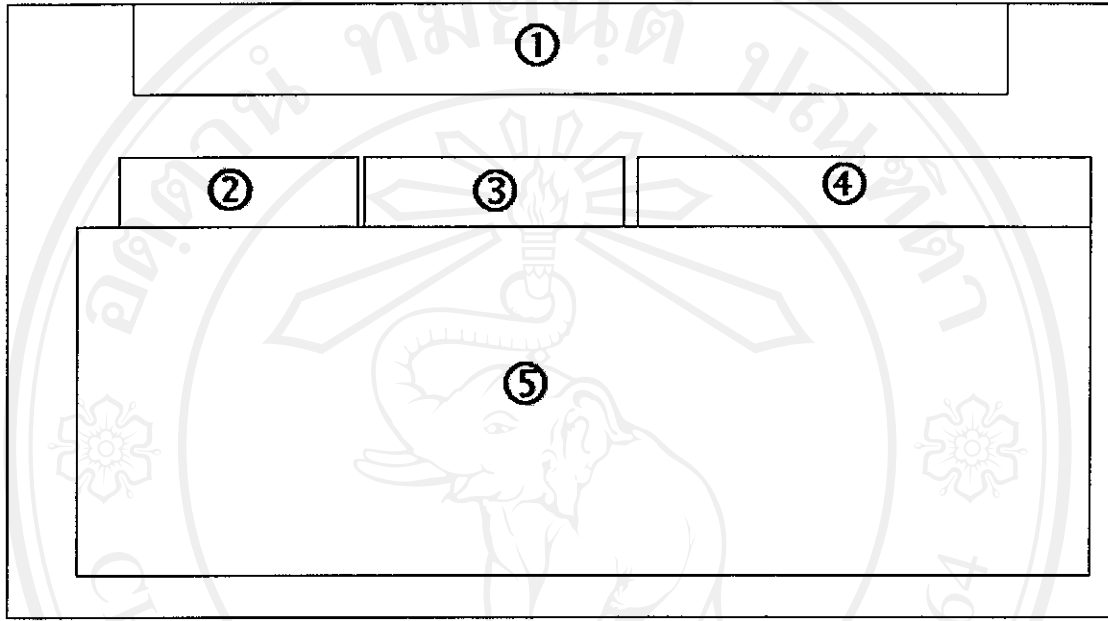
รูปที่ 4.11 การออกแบบหน้าจอโปรแกรมรายงานประวัติการเข้าพบอาจารย์ที่ปรึกษา

จากรูปที่ 4.11 อธิบายส่วนประกอบหน้าจอโปรแกรมรายงานประวัติการเข้าพบอาจารย์ที่ปรึกษา ดังนี้

- ① แสดงชื่อของโปรแกรม
- ② แสดงคำอธิบาย ปฏิบัติการ หมายถึง การจัดการกับข้อมูลประวัติการเข้าพบอาจารย์ที่ปรึกษา เช่น ลบข้อมูล หรือเพิ่มเติมข้อมูล
- ③ แสดงคำอธิบาย รหัสนักศึกษา
- ④ แสดงคำอธิบาย วันที่เข้าพบ
- ⑤ แสดงคำอธิบาย รายละเอียดการเข้าพบ
- ⑥ ส่วนแสดงข้อมูลประวัติการเข้าพบอาจารย์ที่ปรึกษา

3) ออกแบบหน้าจอรายงานรายชื่อนักศึกษา

หน้าจอแสดงผลการค้นหารายชื่อนักศึกษา เมื่ออาจารย์ที่ปรึกษาต้องการค้นหา นักศึกษาที่ตนเองได้ทำหน้าที่เป็นอาจารย์ที่ปรึกษา การออกแบบหน้าจอ แสดงดังรูปที่ 4.12



รูปที่ 4.12 การออกแบบหน้าจอโปรแกรมรายงานรายชื่อนักศึกษา

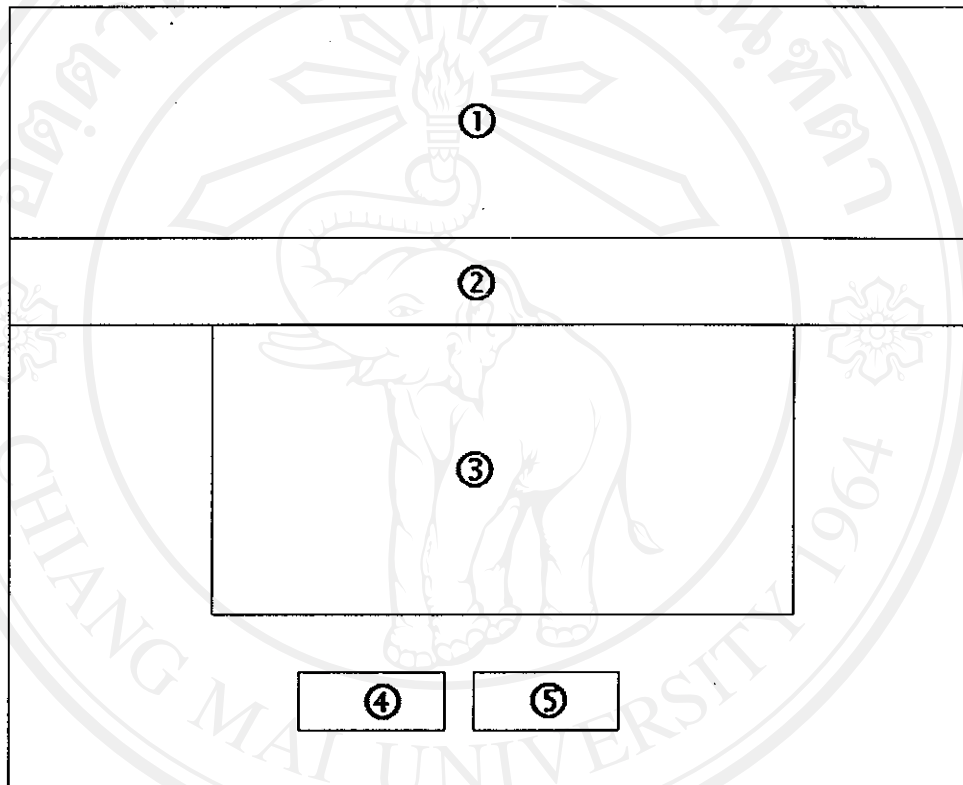
จากรูปที่ 4.12 อธิบายส่วนประกอบหน้าจอโปรแกรมรายงานรายชื่อนักศึกษา ดังนี้

- ① แสดงชื่อของ โปรแกรม
- ② แสดงเครื่องหมายการแสดงผลรายงานข้อมูลประวัตินักศึกษา
- ③ แสดงคำอธิบาย รหัสนักศึกษา
- ④ แสดงคำอธิบาย ชื่อ-สกุล นักศึกษา
- ⑤ ส่วนแสดงข้อมูลรายชื่อนักศึกษา

4.5 การออกแบบหน้าจอ งานติดตามผลการเรียน

1) การออกแบบหน้าจอการบันทึกผลการเรียนรายวิชา

หน้าจอสำหรับบันทึกข้อมูลผลการเรียนเข้าสู่ระบบ การออกแบบหน้าจอแสดงดังรูปที่ 4.13



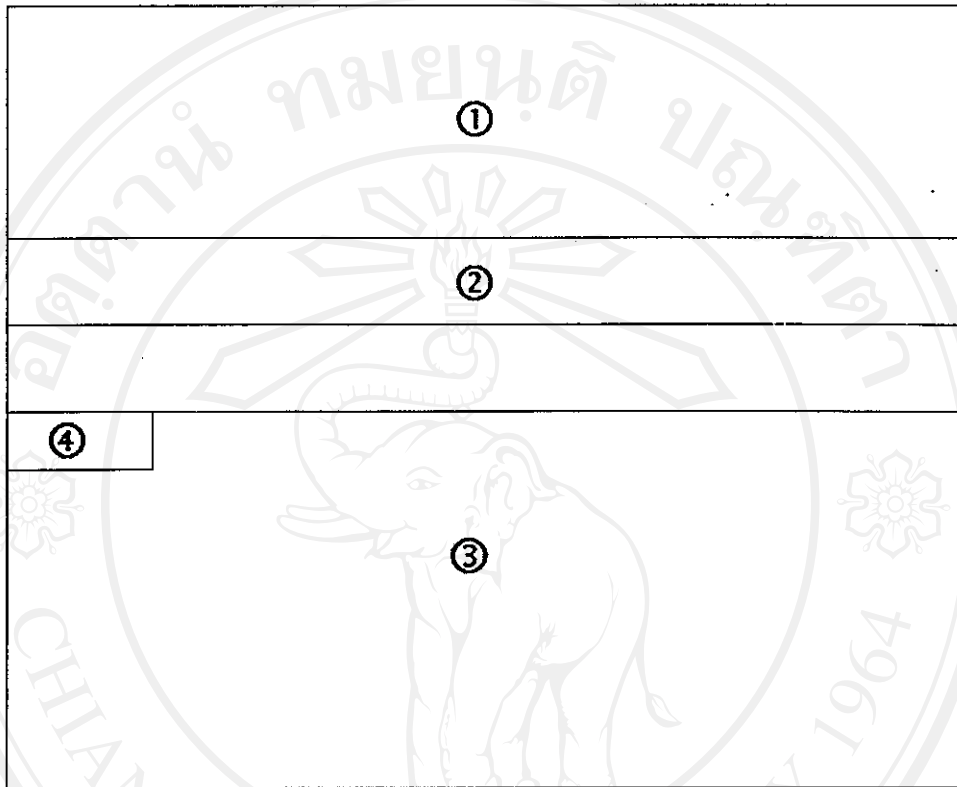
รูปที่ 4.13 การออกแบบหน้าจอโปรแกรมบันทึกผลการเรียน

จากรูปที่ 4.13 อธิบายส่วนประกอบหน้าจอโปรแกรมบันทึกผลการเรียน ดังนี้

- ① ภาพแสดงชื่อของระบบงานพร้อมทั้งสัญลักษณ์ของหน่วยงาน
- ② แสดงข้อมูลผู้ใช้งานระบบ ประกอบด้วย รหัส ชื่อ และสถานะใช้งานระบบ
- ③ หน้าจอโปรแกรมส่วนที่กรอกข้อมูลผลการเรียน
- ④ ปุ่มบันทึก
- ⑤ ปุ่มยกเลิก

2) การออกแบบหน้าจอรายงานแสดงผลการเรียนรายวิชา

หน้าจอบ่งชี้รายงานผลการเรียนรายวิชา การออกแบบหน้าจอบ่งชี้รูปที่ 4.14



รูปที่ 4.14 แสดงการออกแบบหน้าจอรายงานแสดงผลการเรียนรายวิชา

จากรูปที่ 4.14 อธิบายส่วนประกอบหน้าจอบ่งชี้โปรแกรมรายงานผลการเรียนรายวิชา ดังนี้

- ① ภาพแสดงชื่อของระบบงานพร้อมทั้งสัญลักษณ์ของหน่วยงาน
- ② แสดงข้อมูลผู้ใช้งานระบบ ประกอบด้วย รหัส ชื่อ และสถานะใช้งานระบบ
- ③ ส่วนแสดงข้อมูลรายงานผลการเรียน
- ④ ปุ่มค้นหารายชื่อนักเรียน

4.6 การออกแบบหน้าจอบนจอ งานประเมินผลการสอนของอาจารย์

1) การออกแบบหน้าจอบนจอเพื่อกรอกข้อมูลประเมินผลการสอนรายวิชาภาคปฏิบัติ และภาคบรรยาย

หน้าจอของการกรอกข้อมูลประเมินผลการสอนรายวิชา ภาคบรรยายและปฏิบัติ ข้อความที่ปรากฏ คือ รายการประเมินการสอนที่ยึดตามแบบประเมินผลการสอนของสำนักประกันคุณภาพการศึกษา มหาวิทยาลัยแม่โจ้ การออกแบบหน้าจอนี้จึงเป็นการวางตำแหน่ง โครงร่างของแบบประเมินผลการสอนบนจอภาพ แสดงดังรูปที่ 4.15

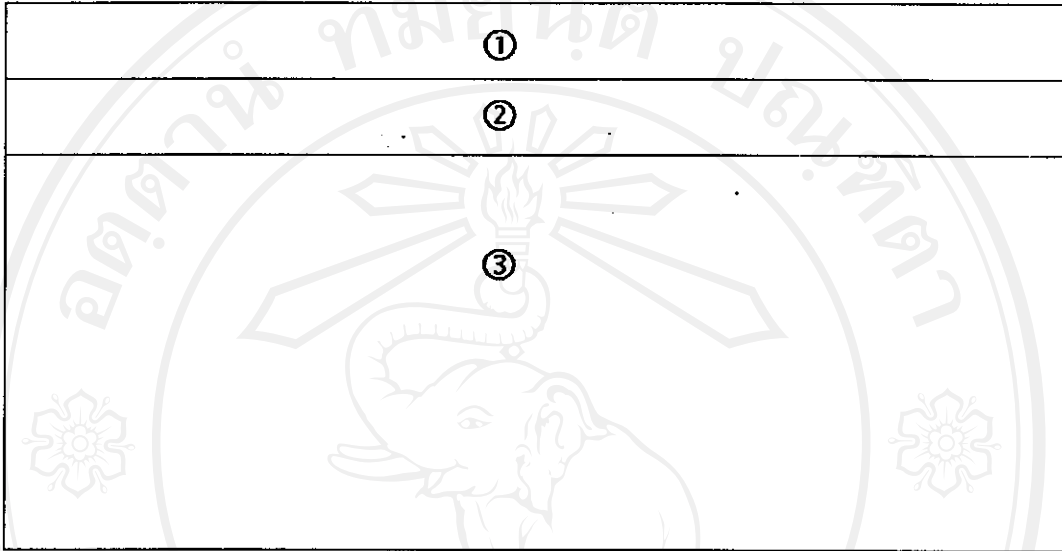
The diagram shows a rectangular form divided into five sections, numbered 1 through 5. Section 1 is a small box at the top. Section 2 is a horizontal bar below section 1. Section 3 is a large rectangular area below section 2. Section 4 is a small box at the bottom left, and section 5 is a small box at the bottom right, both within a larger box at the bottom of the form.

รูปที่ 4.15 การออกแบบหน้าจอการกรอกข้อมูลประเมินผลการสอนของอาจารย์รายวิชา ภาคบรรยายและภาคปฏิบัติ

จากรูปที่ 4.15 อธิบายส่วนประกอบหน้าจอบนจอกรอกประเมินผลการสอนของอาจารย์ ดังนี้

- ① ภาพแสดงชื่อของระบบงานพร้อมทั้งสัญลักษณ์ของหน่วยงาน
- ② แสดงข้อมูลผู้กรอกประเมินผลการสอน
- ③ พื้นที่แสดงรับข้อมูลประเมินผลการสอนรายวิชา
- ④ ปุ่มคำสั่งบันทึกผลการประเมิน
- ⑤ ปุ่มยกเลิกการกรอกข้อมูลประเมินผลการสอนของอาจารย์

2) การออกแบบหน้าจอรายชื่อนักศึกษาที่ไม่ประเมินผลการสอนของอาจารย์
เป็นหน้าจอแสดงรายชื่อนักศึกษาที่ไม่กรอกข้อมูลประเมินการสอนของอาจารย์
การออกแบบหน้าจอ แสดงดังรูปที่ 4.16



รูปที่ 4.16 การออกแบบหน้าจอรายชื่อนักศึกษาที่ไม่ประเมินการสอนของอาจารย์

จากรูปที่ 4.16 อธิบายส่วนประกอบหน้าจอรายชื่อนักศึกษาที่ไม่ประเมินผลการสอนของอาจารย์ ดังนี้

- ① ส่วนแสดงชื่อและคำอธิบายโปรแกรม
- ② แสดงข้อความอธิบายชื่อข้อมูลที่แสดง
- ③ ส่วนแสดงข้อมูลของนักศึกษาที่ไม่กรอกประเมินผลการสอนของอาจารย์ โดยจะแสดงข้อมูลให้ตรงกับข้อความอธิบายในพื้นที่หมายเลข 2

3) การออกแบบหน้าจอแสดงผลการประเมินการสอนของอาจารย์
หน้าจอแสดงผลการประเมินการสอนของอาจารย์ แบ่งเป็น 2 ลักษณะ คือ
แสดงผลการประเมินการสอนรายวิชาและรายงานสรุปผล รูปแบบของรายงานกำหนดโดย
สำนักงานประกันคุณภาพการศึกษา มหาวิทยาลัยแม่โจ้ ดังนั้นการออกแบบหน้าจอแสดงผลการ
ประเมินการสอน จึงอ้างอิงรูปแบบเหล่านั้น ตัวอย่างรายงานสรุปผลการประเมินการสอนของ
อาจารย์รายวิชาและรายงานสรุปผลระดับภาควิชา แสดงดังรูปที่ 4.17 และรูปที่ 4.18

สรุปการประเมินผลการสอนภาคบรรยาย ประจำภาคเรียนที่

ชื่ออาจารย์

ชื่อวิชา

กลุ่มที่

จำนวนผู้ที่ประเมิน

หัวข้อประเมิน	คำเฉลี่ย	SD	Mode	นศ.ให้คะแนนต่างๆ				
				5	4	3	2	1
1. มีการแจ้งกฎเกณฑ์ การสั่งงาน การตรวจงาน การประเมินผลให้นักศึกษาทราบชัดเจน								
2. การรักษาวเวลาในการเข้าสอนหรือเลิกสอน								
3. วิธีสอนน่าสนใจ ชัดเจน เข้าใจง่าย กระตุ้นให้คิด วิเคราะห์ แก้ปัญหาอย่างเป็นระบบ								
4. มีการใช้สื่อการสอนตรงกันเนื้อหาและวัตถุประสงค์ของวิชา								
5. เปิดโอกาสให้ซักถามข้อสงสัย ให้คำปรึกษาทั้งในและนอกห้องเรียน								
6. คุณภาพของเอกสารประกอบการบรรยาย หรือการให้แนะนำแหล่งค้นคว้าเพิ่มเติม								
7. ผู้สอนตอบตรงกันเนื้อหาที่กำหนดไว้ และเนื้อหาวิชาได้รับการปรับปรุงให้ทันสมัยเสมอ								
8. ผู้สอนมีการบูรณาการศาสตร์อื่นๆ ให้เข้ากันเนื้อหาวิชา								
9. การเปิดโอกาสให้นักศึกษามีส่วนร่วมในการเรียนการสอน								
10. ความรู้ความสามารถของอาจารย์ผู้สอน								

คำเฉลี่ย หมายถึง ค่าเฉลี่ยทั้งหมดของผลการประเมิน

Mode หมายถึง คะแนนที่นักศึกษานิยมมากที่สุด

SD หมายถึง ค่าการกระจายของข้อมูล

หมายเหตุ ค่าระดับคะแนนมี 5 ระดับ คือ

5. หมายถึง ดีมาก

3. หมายถึง พอใช้

2. การจะปรับปรุงแก้ไข

1. หมายถึง ควรปรับปรุงมากที่สุด

ถ้าค่า SD มาก หมายถึง นักศึกษาให้คะแนนผลการประเมินแตกต่างกันมาก

ถ้าค่า SD น้อย หมายถึง นักศึกษาให้คะแนนผลการประเมินไม่แตกต่างกัน

รูปที่ 4.17 แสดงตัวอย่างรายงานสรุปประเมินผลการสอนของอาจารย์รายวิชา

