

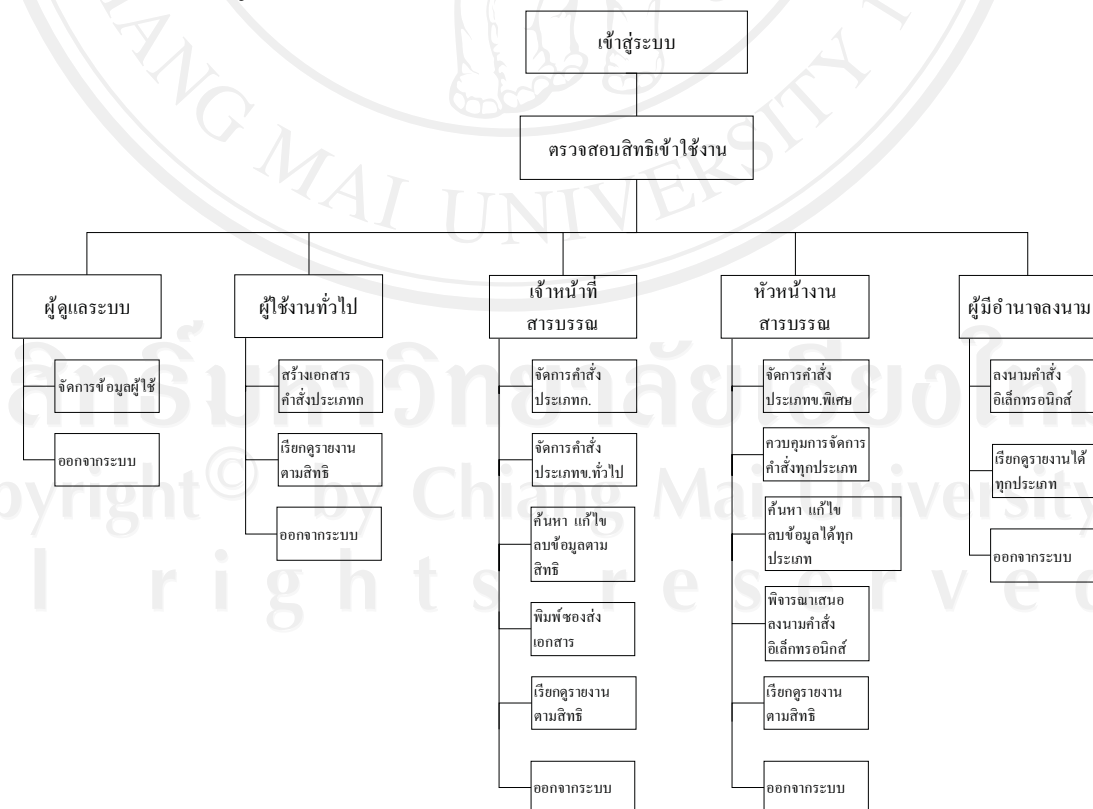
บทที่ 5

การออกแบบโครงสร้างและจอภาพของระบบ

การออกแบบโครงสร้างและจอภาพของระบบสารสนเทศเพื่อการจัดการสารบรรณคำสั่งสำนักงานสรรพากรภาค 8 ได้แบ่งผู้ใช้งานออกเป็น 5 กลุ่ม คือ ผู้ใช้งานทั่วไป ผู้มีอำนาจลงนามคำสั่ง เจ้าหน้าที่สารบรรณ หัวหน้างานสารบรรณ และผู้ดูแลระบบ ซึ่งสิทธิการเข้าถึงระบบงาน และข้อมูลของผู้ใช้แต่ละกลุ่มแตกต่างกันตามหน้าที่การทำงาน และความจำเป็นในการเรียกใช้ข้อมูลสารสนเทศ

5.1 การออกแบบโครงสร้างของระบบ

การออกแบบโครงสร้างโปรแกรมได้แบ่งตามสิทธิของผู้ใช้งาน โดยผู้ใช้งานจะต้องล็อกอินโดยป้อนรหัสผู้ใช้และรหัสผ่านทุกครั้งเพื่อเข้าสู่ระบบ เมื่อล็อกอินเข้าสู่ระบบแล้วผู้ใช้งานสามารถแก้ไขรหัสผ่านของตนเองได้ ส่วนการจัดการข้อมูลอื่นๆ สิทธิในการจัดการข้อมูลจะแตกต่างกันไป ดังรูป 5.1



รูป 5.1 โครงสร้างของระบบสารสนเทศเพื่อการจัดการสารบรรณคำสั่งสำนักงานสรรพากรภาค 8

จากรูป 5.1 สามารถอธิบายรูปโครงสร้างของระบบสารสนเทศเพื่อการจัดการสารบรรณ คำสั่งของสำนักงานสรรพากรภาค 8

- ผู้ดูแลระบบ สามารถจัดการและปรับปรุงข้อมูลผู้ใช้งาน
- เจ้าหน้าที่ทั่วไป สามารถสร้างเอกสารคำสั่งประเภท ก. ได้จากระบบงาน สามารถดูรายงานการจัดทำคำสั่งตามหน่วยงานที่จัดทำคำสั่ง รายงานตามประเภทคำสั่ง และรายงานผลสัมฤทธิ์การปฏิบัติงานของตนเอง
- เจ้าหน้าที่สารบรรณ สามารถจัดการคำสั่งประเภท ก. และประเภท ข. ทั่วไป สามารถปรับปรุงข้อมูลรายงานคำสั่งประเภท ข. ทั่วไป สามารถดูรายงานการจัดทำคำสั่งตามหน่วยงานที่จัดทำคำสั่ง รายงานตามประเภทคำสั่ง และรายงานผลสัมฤทธิ์การปฏิบัติงานของตนเอง
- หัวหน้างานสารบรรณ สามารถจัดการและปรับปรุงคำสั่งได้ทุกประเภท สามารถเรียกดูรายงานการจัดทำคำสั่งทุกประเภทรายปีและรายเดือน รายงานการการออกคำสั่งจำแนกตามหน่วยงานที่ออกคำสั่งรายปีและรายเดือน มีหน้าที่พิจารณาเสนอเอกสารประเภท ก. ให้แก่ผู้มีอำนาจลงนาม ลงนามแบบอิเล็กทรอนิกส์ สามารถเรียกดูรายงานการจัดทำคำสั่งตามหน่วยงานที่จัดทำคำสั่ง รายงานตามประเภทคำสั่ง รายงานผลสัมฤทธิ์การปฏิบัติงานของตนเอง รายงานการยกเลิกคำสั่งประเภท ก. รายงานการส่งคำสั่งให้แก่หน่วยงาน
- ผู้มีอำนาจลงนามคำสั่ง เมื่อผู้มีอำนาจลงนามได้รับอีเมลให้ลงนาม จะพิจารณาลงนามคำสั่งแบบอิเล็กทรอนิกส์และสามารถเรียกดูรายงานการจัดทำคำสั่งทุกประเภทรายปีและรายเดือน รายงานการการออกคำสั่งจำแนกตามหน่วยงานที่ออกคำสั่งรายปีและรายเดือน รายงานการส่งเอกสารคำสั่งให้หน่วยงานภายนอกรายปีและรายเดือน สามารถเรียกดูรายงานผลสัมฤทธิ์การปฏิบัติงานของตนเอง กราฟรายงานการยกเลิกคำสั่งประเภท ก. กราฟรายงานการจัดทำคำสั่งตามหน่วยงานที่จัดทำคำสั่ง กราฟรายงานตามประเภทคำสั่ง

5.2 การออกแบบหน้าจอแสดงผล

การออกแบบหน้าจอซึ่งใช้ในการติดต่อระหว่างระบบและผู้ใช้ระบบ (User Interface) จะเป็นการออกแบบข้อมูลนำเข้า (Input Design) และการออกแบบส่วนนำเสนอข้อมูล (Output Design) ตามขอบเขตของข้อมูลและความต้องการของผู้ใช้ระบบ ดังนี้

5.2.1 หน้าจอเข้าสู่ระบบ

ส่วนที่ 1
ส่วนที่ 2 ป้อนรหัสผู้ใช้และรหัสผ่าน รหัสผู้ใช้ : <input type="text"/> รหัสผ่าน : <input type="text"/> <input type="button" value="ตกลง"/> <input type="button" value="ยกเลิก"/> <u>ลืมรหัสผ่าน</u>
ส่วนที่ 3

รูป 5.2 หน้าจอเข้าสู่ระบบ

จากรูป 5.2 สามารถอธิบายได้ ดังนี้

ส่วนที่ 1 แสดงสัญลักษณ์กรมสรรพากร และชื่อระบบงานทั้งภาษาไทยและภาษาอังกฤษ

ส่วนที่ 2 แสดงส่วนของการเข้าสู่ระบบ โดยมีการรับข้อมูลดังนี้

- ช่องสำหรับรับข้อมูลรหัสผู้ใช้และรหัสผ่าน
- ปุ่มตกลง เพื่อนำข้อมูลรหัสผู้ใช้และรหัสผ่านไปตรวจสอบสิทธิการเข้าใช้งาน
- ปุ่มยกเลิก เพื่อปิดจอภาพนี้
- ลืมรหัสผ่าน เพื่อขอรับรหัสผ่านอีกครั้งจากอีเมล

5.2.2 หน้าจอหลักของระบบ

ส่วนที่ 1
ส่วนที่ 2
ส่วนที่ 3
ส่วนที่ 4

รูป 5.3 แสดงโครงสร้างของหน้าจอหลักของระบบ

จากรูป 5.3 สามารถอธิบายได้ดังนี้

- ส่วนที่ 1 แสดงโลโก้ของกรมสรรพากร และชื่อระบบงานทั้งภาษาไทยและภาษาอังกฤษ
- ส่วนที่ 2 แสดงเมนูการใช้งานที่ผู้ใช้งานแต่ละคนมีสิทธิ
- ส่วนที่ 3 แสดงข้อมูล รับข้อมูล
- ส่วนที่ 4 แสดงชื่อผู้พัฒนาระบบ และอีเมลติดต่อ

5.2.3 หน้าจอการบันทึกข้อมูลคำสั่งประเภท ก.

ส่วนที่ 1
ส่วนที่ 2
ส่วนที่ 3
ส่วนที่ 4
ส่วนที่ 5

รูป 5.4 แสดงโครงสร้างของหน้าจอการบันทึกข้อมูลคำสั่งประเภท ก.

จากรูป 5.4 สามารถอธิบายได้ดังนี้

- ส่วนที่ 1 แสดงโลโก้ของกรมสรรพากร และชื่อระบบงานทั้งภาษาไทยและภาษาอังกฤษ
- ส่วนที่ 2 แสดงเมนูที่เลือก
- ส่วนที่ 3 แสดงการรับข้อมูลชื่อเรื่องคำสั่งประเภท ก. ดังนี้ ชื่อเรื่อง รายละเอียดของคำสั่ง
- ส่วนที่ 4 แสดงปุ่มคำสั่งให้ระบบทำงาน
- ส่วนที่ 5 แสดงชื่อผู้พัฒนาระบบ และอีเมลติดต่อ

5.2.4 หน้าจอการบันทึกข้อมูลคำสั่งประเภท ข. ทั่วไป

จากรูป 5.4 สามารถอธิบายได้ดังนี้

- ส่วนที่ 1 แสดงโลโก้ของกรมสรรพากร และชื่อระบบงานทั้งภาษาไทยและภาษาอังกฤษ
- ส่วนที่ 2 แสดงชื่อเมนูที่เลือก
- ส่วนที่ 3 แสดงการรับข้อมูลการจัดทำคำสั่งประเภท ข. ทั่วไป
- ส่วนที่ 4 แสดงปุ่มคำสั่งต่างๆ
- ส่วนที่ 5 แสดงชื่อผู้พัฒนาระบบ และอีเมลติดต่อ

5.2.5 หน้าจอการบันทึกข้อมูลคำสั่งประเภท ข. พิเศษ

จากรูป 5.4 สามารถอธิบายได้ดังนี้

- ส่วนที่ 1 แสดงโลโก้ของกรมสรรพากร และชื่อระบบงานทั้งภาษาไทยและภาษาอังกฤษ
- ส่วนที่ 2 แสดงชื่อเมนูที่เลือก
- ส่วนที่ 3 แสดงการรับข้อมูลการจัดทำคำสั่งประเภท ข. พิเศษ
- ส่วนที่ 4 แสดง Link ระบบงานอื่นๆที่ผู้ใช้ส่วนใหญ่ใช้งานบ่อยๆ
- ส่วนที่ 5 แสดงชื่อผู้พัฒนาระบบ และอีเมลติดต่อ

5.2.6 หน้าจอการจัดการข้อมูลข้อมูลผู้ใช้งาน

จากรูป 5.4 สามารถอธิบายได้ดังนี้

- ส่วนที่ 1 แสดงโลโก้ของกรมสรรพากร และชื่อระบบงานทั้งภาษาไทยและภาษาอังกฤษ
- ส่วนที่ 2 แสดงเมนูชื่อที่เลือก
- ส่วนที่ 3 แสดงการจัดการข้อมูลผู้ใช้งานเบื้องต้น คือการเพิ่มข้อมูล แก้ไข และลบข้อมูล
- ส่วนที่ 4 แสดงปุ่มคำสั่ง
- ส่วนที่ 5 แสดงชื่อผู้พัฒนาระบบ และอีเมลติดต่อ

5.2.7 หน้าจอการค้นหาและแก้ไขข้อมูลการจัดทำรายการคำสั่ง

ส่วนที่ 1
ส่วนที่ 2
ส่วนที่ 3
ส่วนที่ 4
ส่วนที่ 5
ส่วนที่ 6

รูป 5.5 แสดงโครงสร้างของหน้าจอการค้นหาและแก้ไขข้อมูลการจัดทำรายการคำสั่ง

จากรูป 5.5 สามารถอธิบายได้ดังนี้

- ส่วนที่ 1 แสดงโลโก้ของกรมสรรพากร และชื่อระบบงานทั้งภาษาไทยและภาษาอังกฤษ
- ส่วนที่ 2 แสดงชื่อเมนูที่เลือก
- ส่วนที่ 5 แสดงเงื่อนไขการค้นหาข้อมูล
- ส่วนที่ 4 แสดงข้อมูลที่ค้นหาได้
- ส่วนที่ 6 แสดงปุ่มคำสั่ง

5.2.8 หน้าจอแสดงรายงานการจัดทำคำสั่ง

จากรูป 5.5 สามารถอธิบายได้ดังนี้

ส่วนที่ 1 แสดงโลโก้ของกรมสรรพากร และชื่อระบบงานทั้งภาษาไทยและภาษาอังกฤษ

ส่วนที่ 2 แสดงชื่อเมนูที่เลือก

ส่วนที่ 5 แสดงประเภทรายงาน

ส่วนที่ 4 แสดงรายงานข้อมูล

ส่วนที่ 6 แสดงปุ่มคำสั่ง

The logo of Chiang Mai University is a circular emblem. In the center is a stylized elephant facing left, with a traditional Thai lamp (Lampang) on its back. Above the elephant is a sunburst or flame-like symbol. The emblem is surrounded by a circular border containing the university's name in Thai script at the top and 'CHIANG MAI UNIVERSITY 1964' at the bottom. There are also decorative floral motifs on the sides.

ลิขสิทธิ์มหาวิทยาลัยเชียงใหม่
Copyright© by Chiang Mai University
All rights reserved