



ภาคผนวก

ลิขสิทธิ์มหาวิทยาลัยเชียงใหม่

Copyright© by Chiang Mai University  
All rights reserved

## ภาคผนวก ก

### คู่มือการติดตั้ง

การติดตั้งระบบสนับสนุนการตัดสินใจด้านการเงินธุรกิจสำหรับ บริษัท พงศ์โชติณาการยาง จำกัด ในส่วนของเซิร์ฟเวอร์จำเป็นต้องมีการติดตั้ง โปรแกรมระบบฐานข้อมูลเอสคิวแอลเซิร์ฟเวอร์ และโปรแกรมเกมภาษาวิซวลเบสิกคอตเน็ต ซึ่งโปรแกรมเกมดังกล่าวได้ถูกติดตั้งอยู่ที่เซิร์ฟเวอร์บนระบบปฏิบัติการวินโดวส์เซิร์ฟเวอร์เรียบร้อยแล้วโดยผู้ดูแลระบบ ซึ่งความต้องการระบบคือ

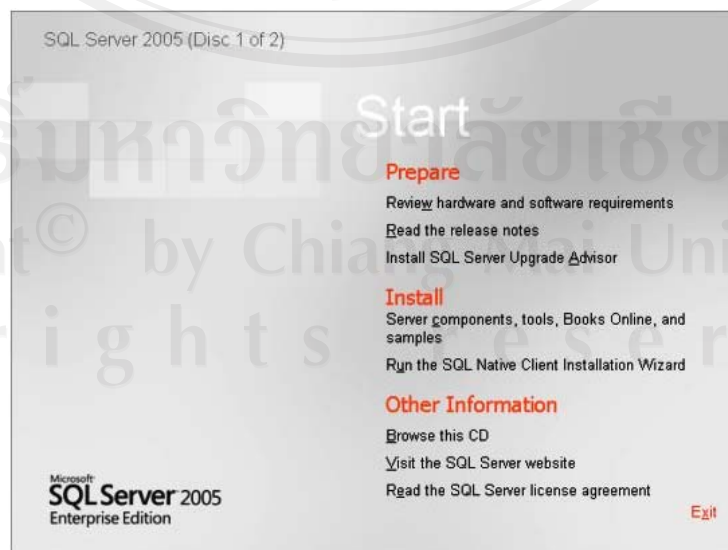
- วิซวลสตูดิโอ 2005 ขึ้นไป
- เอสคิวแอลเซิร์ฟเวอร์(SQLServer) 2005 ขึ้นไป

ในส่วนของการติดตั้งฐานข้อมูล และ โปรแกรม จะมีขั้นตอนการดำเนินการดังนี้

#### ก.1 การติดตั้ง SQLServer

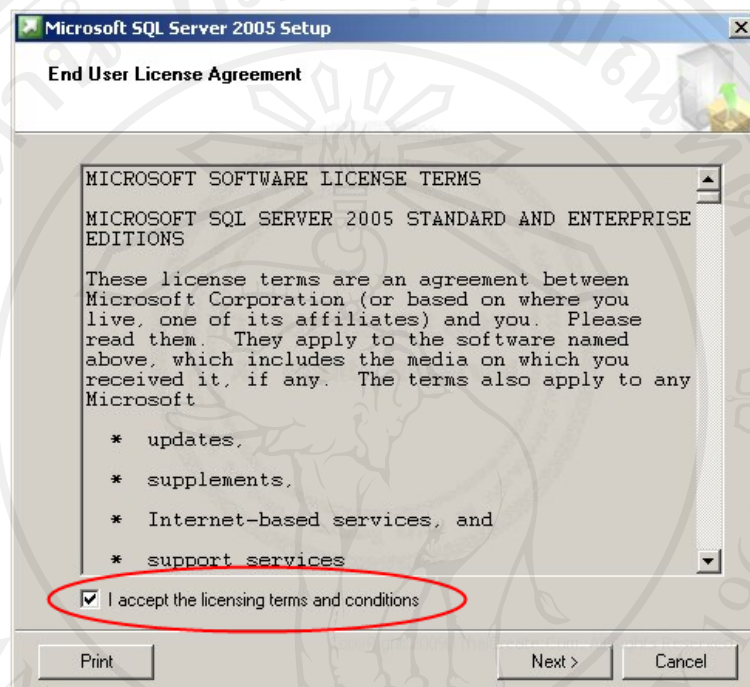
##### ขั้นตอนการติดตั้ง SQL Server 2005

1) เมื่อผู้ใช้ได้แผ่นติดตั้ง SQL Server 2005 หน้าจอเมนูของการติดตั้ง SQL Server 2005 จะปรากฏ ซึ่งผู้ใช้จะเห็นว่าในหน้าจอผู้ใช้สามารถดูรายละเอียดก่อนการติดตั้ง SQL Server 2005 ได้ดังรูป



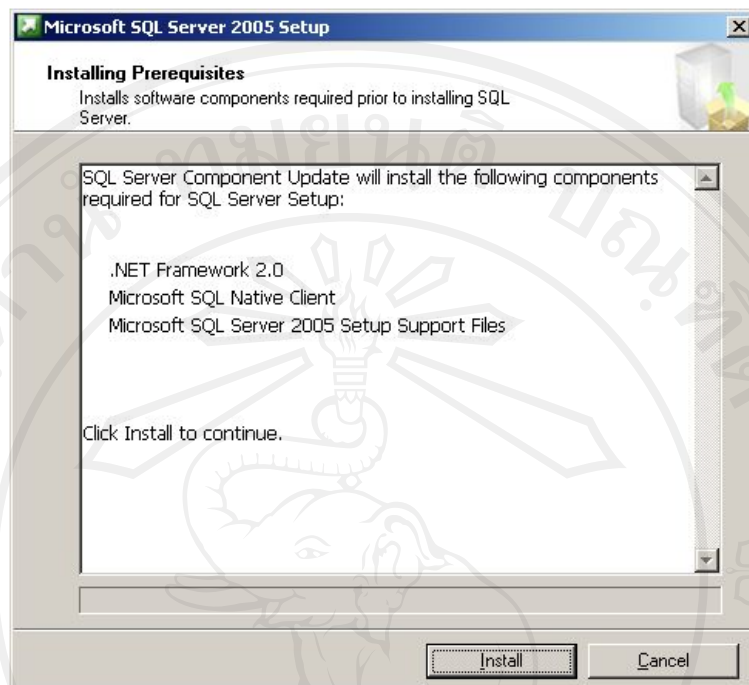
รูป ก.1 แสดงหน้าจอเมนูการติดตั้ง SQL Server 2005

2) เลือกที่ Server components, tools, Books Online, and samples เพื่อเริ่มต้นการติดตั้ง SQL Server 2005 ในเครื่องของผู้ใช้ หน้าจอแสดงรายละเอียดเกี่ยวกับลิขสิทธิ์ของ SQL Server 2005 จะปรากฏขึ้น ให้ผู้ใช้เลือกที่ I accept the licensing terms and conditions ดังรูป



รูป ก.2 แสดงหน้าจอแสดงรายละเอียดเกี่ยวกับลิขสิทธิ์ของ SQL Server 2005

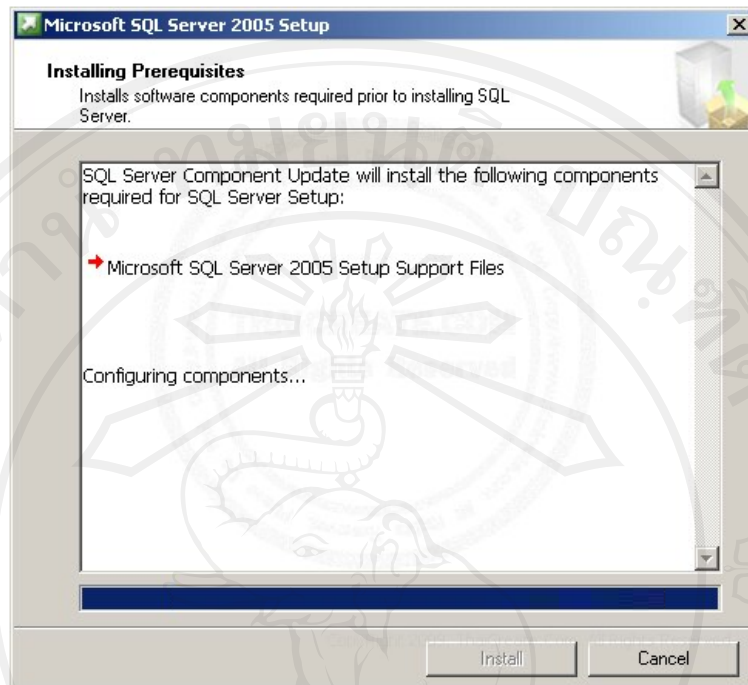
3) คลิกปุ่ม Next ที่หน้าจอการติดตั้ง Component ที่จำเป็นสำหรับ SQL Server 2005 จะปรากฏดังรูป



รูป ก.3 แสดงการติดตั้ง Component ที่จำเป็นสำหรับ SQL Server 2005

จากรูป ก.3 ผู้ใช้จะเห็นว่ามี การติดตั้ง .NET Frameworks 2.0, Microsoft SQL Native Client และ Component ที่จำเป็นสำหรับการติดตั้ง SQL Server 2005 ให้ผู้ใช้ด้วยจาก Software Requirements ที่ต้องการ .NET Frameworks 2.0 นั้นก็สามารถติดตั้งได้จากส่วนนี้ได้

4) คลิกปุ่ม Install เพื่อเริ่มต้นการติดตั้ง ติดตั้ง Component ที่จำเป็นสำหรับ SQL Server 2005 เมื่อติดตั้งเสร็จเรียบร้อยแล้ว หน้าจอจะแสดงดังรูป



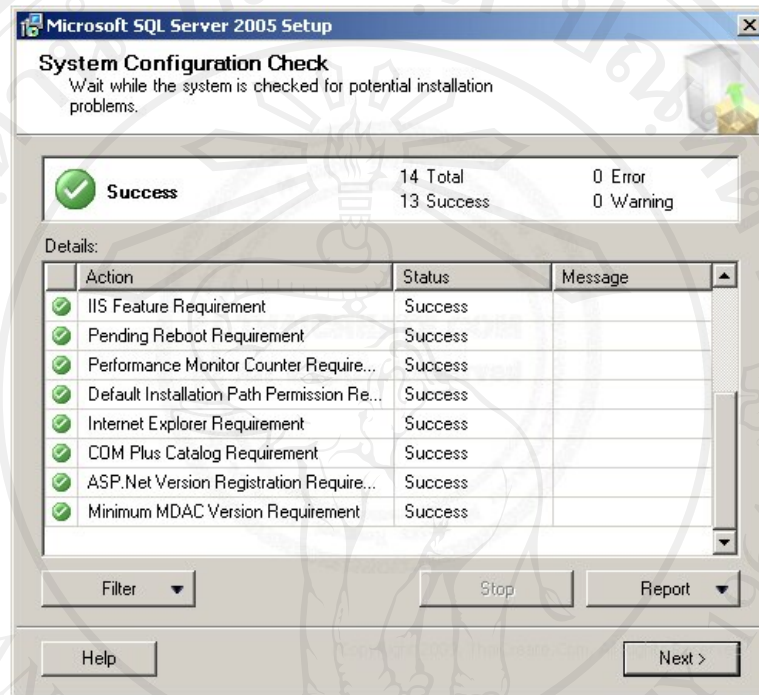
รูป ก.4 แสดงหน้าจอหลังจากติดตั้งเสร็จเรียบร้อยแล้ว

5) คลิกปุ่ม Next หน้าแรกของ SQL Server Installation Wizard จะปรากฏดังรูป



รูป ก.5 แสดงหน้าแรกของ SQL Server Installation Wizard

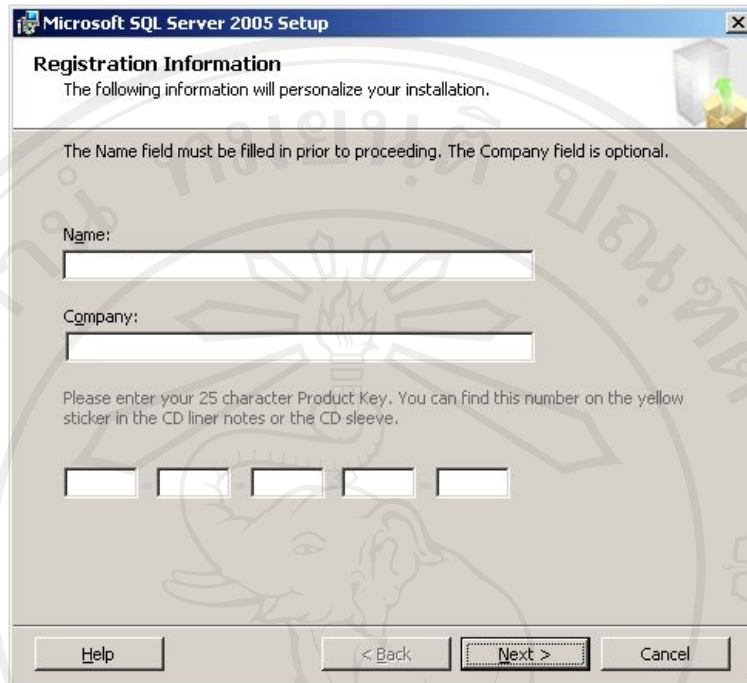
6) คลิกปุ่ม Next เพื่อทำการตรวจสอบคุณสมบัติของระบบในส่วนต่างๆ ที่จำเป็นสำหรับ SQL Server 2005 ซึ่งในส่วนนี้จะแจ้งให้ผู้ใช้ทราบว่าระบบของผู้ใช้มีสถานะที่พร้อมสำหรับ SQL Server 2005 หรือไม่ หากคุณสมบัติตรงตามที่ต้องการจะมีสถานะ Success ดังรูป



รูป ก.6 แสดงหน้าจอสถานะของคุณสมบัติระบบ

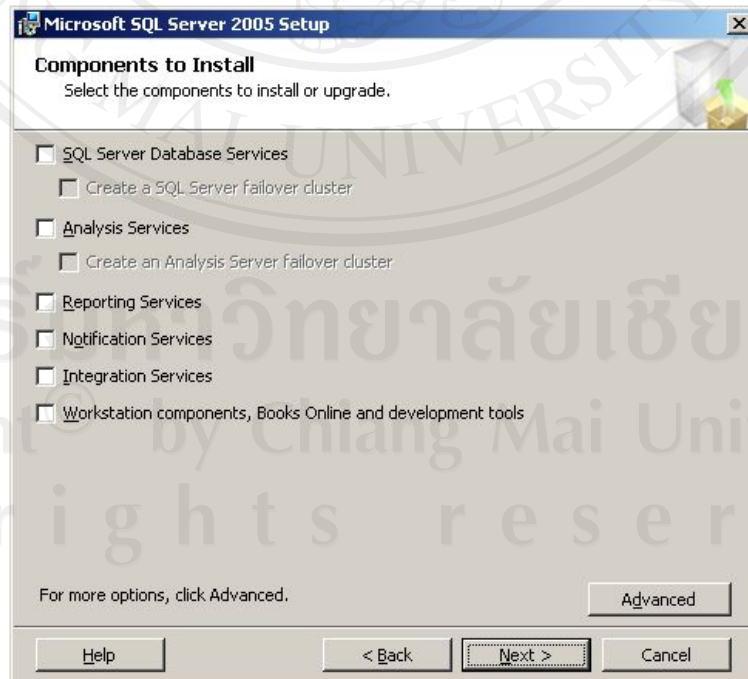
7) คลิกปุ่ม Next เพื่อเข้าสู่หน้าจอ Registration Information ใช้กำหนดข้อมูลของผู้ลงทะเบียนซอฟต์แวร์, ชื่อบริษัทและ Product-Key ของ SQL Server 2005 ดังรูป





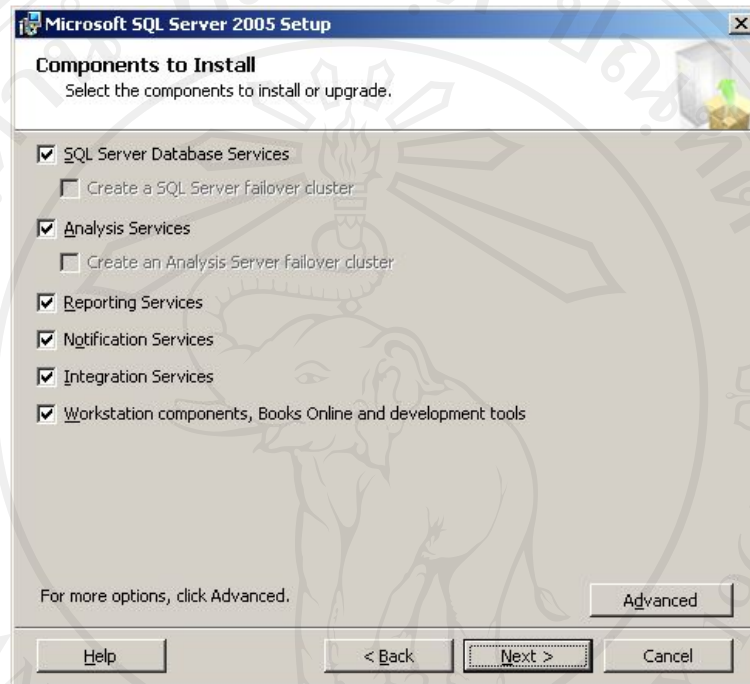
รูป ก.7 แสดงหน้าจอ Registration Information

8) เมื่อป้อนข้อมูลในหน้าจอ Registration Information เรียบร้อยแล้ว คลิกปุ่ม Next หน้าจอการกำหนด Component ที่จะติดตั้งจะปรากฏดังรูป



รูป ก.8 แสดงหน้าจอการกำหนด Component ที่จะติดตั้ง

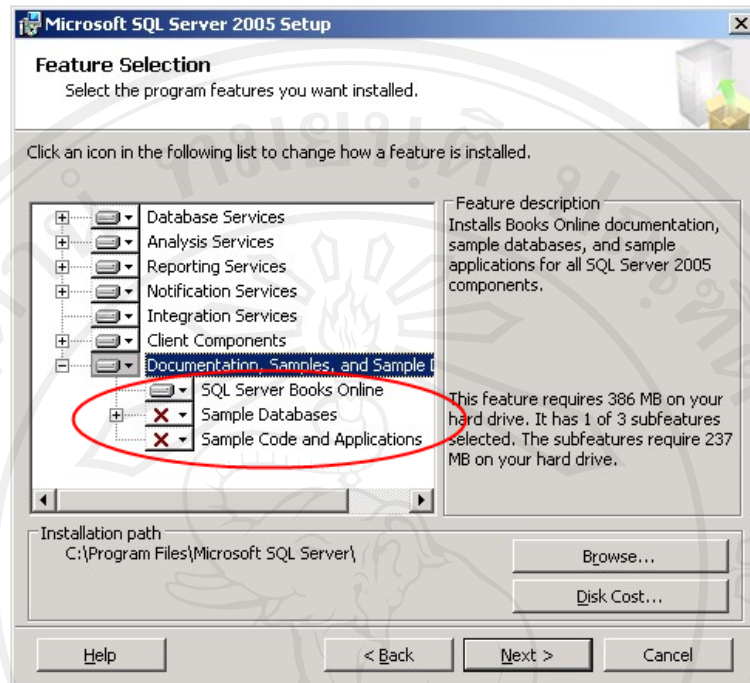
9) จากรูป ก.8 ผู้ใช้สามารถเลือกที่จะติดตั้งเฉพาะ Component ที่เราต้องการได้ ในที่นี้ขอเลือกติดตั้งทุก Component เพื่อให้สามารถใช้งานได้ครบทุกความสามารถของ SQL Server 2005 โดยกำหนดดังรูป



รูป ก.9 แสดงการกำหนดติดตั้งทุก Component

10) คลิกปุ่ม Advance เพื่อกำหนด Component ที่จะติดตั้งเพิ่มเติม ซึ่งผู้ใช้จะเห็นว่า แม้ว่า จะเลือกติดตั้งทุก Component แล้วก็ตาม Sample Databases และ Sample Code-Applications ยังไม่ ถูกติดตั้งด้วยดังรูป



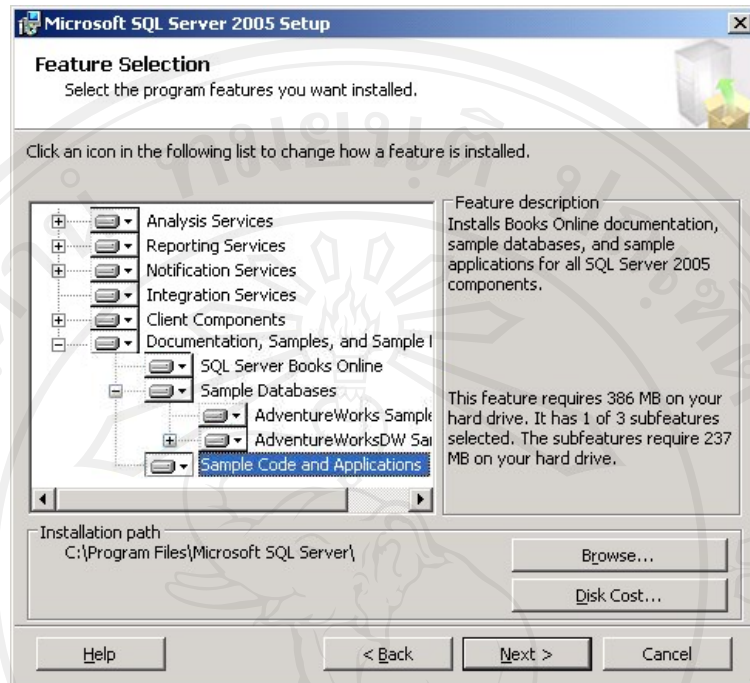


รูป ก.10 แสดงหน้าจอกำหนด Component ที่จะติดตั้งเพิ่ม

จากรูป ก.10 ผู้ใช้จะเห็นว่าไอคอนของ Component ที่แสดงในหน้านั้นประกอบด้วย 3 รูปแบบ ดังนี้

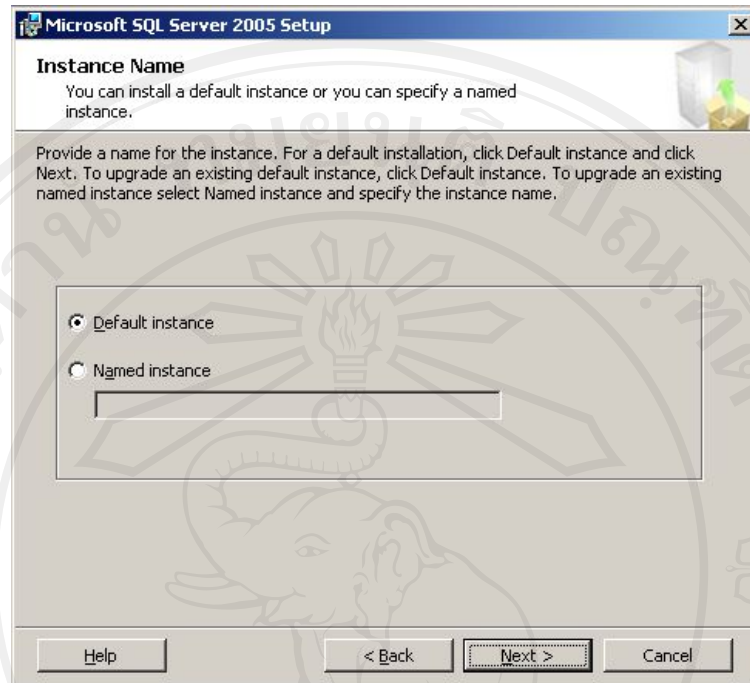
	Component นั้นและ Component ย่อยที่อยู่ภายใต้จะถูกติดตั้งทั้งหมด
	มีบาง Component ที่อยู่ภายใต้ไม่ได้ถูกติดตั้ง
	ไม่ติดตั้ง Component

11) ผู้ใช้สามารถติดตั้งฐานข้อมูลตัวอย่างและ Codes-Applications ตัวอย่างเพื่อศึกษา  
สามารถเลือกติดตั้งดังรูป



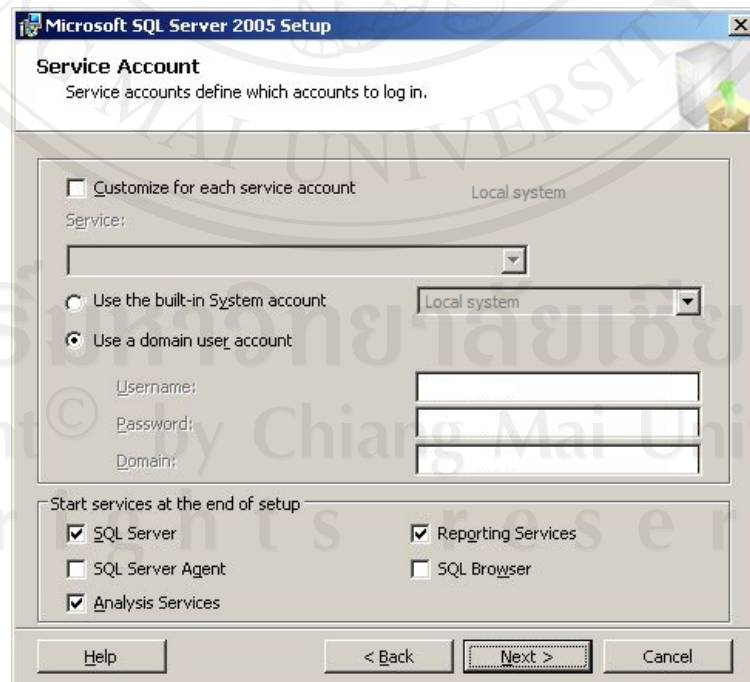
รูป ก.11 แสดงการเลือกติดตั้งฐานข้อมูล Applications ตัวอย่าง

12) คลิกปุ่ม Next เพื่อเข้าสู่การกำหนดชื่อ Instance ซึ่งชื่อ Instance นี้ก็คือ SQL Server 2005 Instance นั่นเอง หน้าจอกำหนดชื่อ Instance จะปรากฏขึ้น จะเห็นว่าเราสามารถเลือกได้ ระหว่าง Default instance (ใช้ชื่อ Instance เป็น MSSQLSERVER) และ Name instance (กำหนดชื่อ Instance เอง) ในกรณีที่ผู้ใช้ติดตั้ง SQL Server 2005 ลงในเครื่องครั้งแรก ผู้ใช้สามารถเลือกใช้ Default instance ได้ หากเป็นการติดตั้งในเครื่องที่มี SQL Server 2005 อยู่ก่อนแล้ว ให้เลือก Name instance เพื่อกำหนดชื่อ Instance ใหม่ตามที่ต้องการ ในที่นี้ขอใช้เป็น Default instance ดังรูป



รูป ก.12 แสดงหน้าจอกำหนดชื่อ Instance

13. คลิกปุ่ม Next หน้าจอกำหนดการเริ่มต้นทำงานของ Services ใน SQL Server 2005 จะปรากฏดังรูป

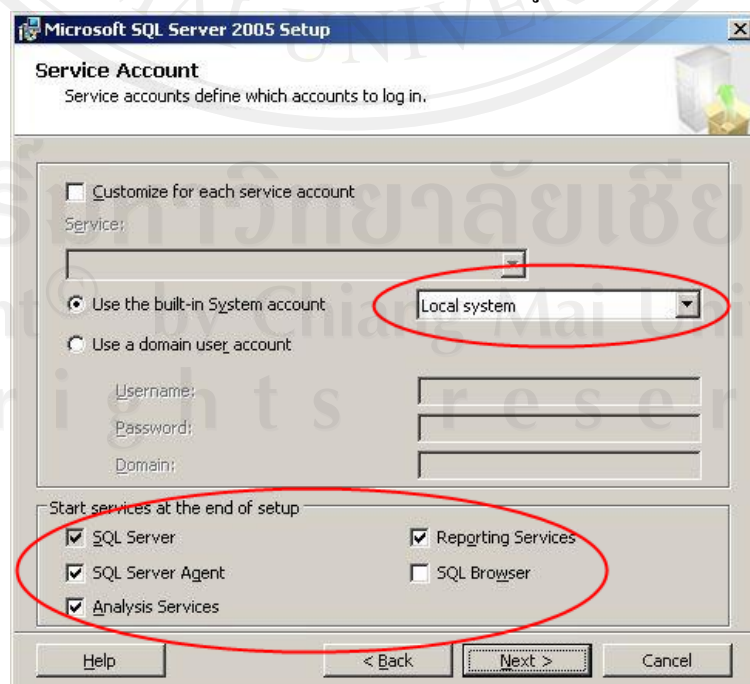


รูป ก.13 แสดงหน้าจอกำหนดการเริ่มต้นทำงานของ Service ใน SQL Server 2005

จากรูป ก.13 เป็นหน้าจอกำหนดผู้ใช้งานที่ใช้เริ่มต้นการทำงานของ Service (Start Service) ใน SQL Server 2005 แต่ละส่วนของหน้าจอมีรายละเอียด ดังนี้

- Customize the logon for each service account  
กำหนดให้แต่ละ Service ใช้สำหรับผู้ใช้งานในการเริ่มต้นทำงานที่แตกต่างกัน
- Use the built-in System account  
เป็นการใช้งานชื่อผู้ใช้งานของระบบในการเริ่มต้นการทำงานของ Service ผู้ใช้สามารถเลือกได้ระหว่าง Local System กับ Network Service (โดยทั่วไปมักจะใช้ Local System)
- Use a domain user account  
กำหนดผู้ใช้งานใน Domain (ใน Active Directory) มาเป็นผู้เริ่มต้นการทำงานของ Service
- Start service at the end of SQL Server Setup  
กำหนด Service ที่ต้องการให้เริ่มต้นทำงานหลังจากติดตั้ง SQL Server 2005 เรียบร้อยแล้ว การกำหนดส่วนนี้จะมีผลทำให้ Service เริ่มต้นทำงาน โดยอัตโนมัติเมื่อเปิดเครื่อง

14) ผู้ใช้สามารถกำหนดคุณสมบัติในหน้าจอกำหนดการเริ่มต้นทำงานของ Services ใน SQL Server 2005 ได้ตามต้องการ ในที่นี้ขอกำหนดใช้งาน Local System ในการเริ่มต้นการทำงานของ Service ทุกตัว และกำหนดให้ Service ดังนี้ SQL Server, SQL Agent, Analysis Service และ Reporting Services เริ่มต้นทำงานโดยอัตโนมัติ โดยกำหนดดังรูป



รูป ก.14 แสดงการกำหนดคุณสมบัติในการเริ่มต้นการทำงานของ Services

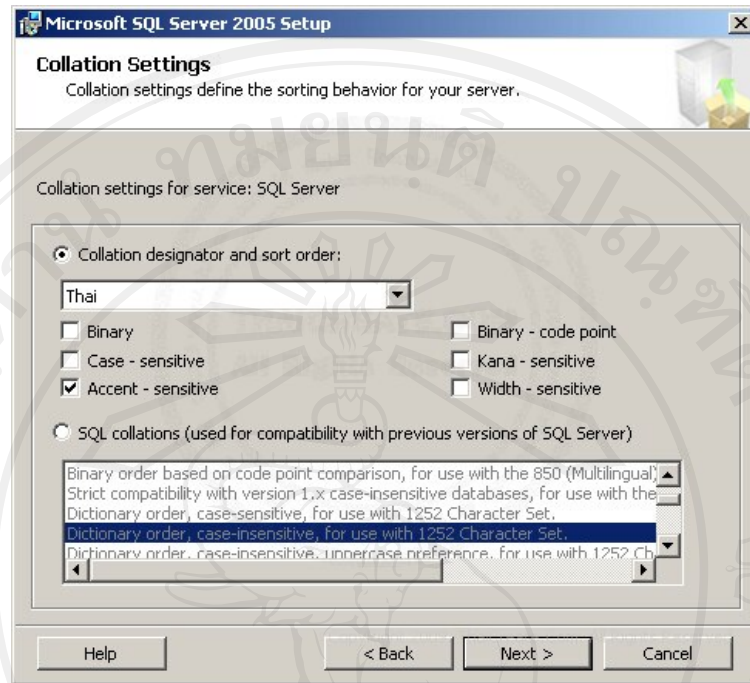
15) คลิกปุ่ม Next หน้าจอกำหนด Authentication Mode จะปรากฏขึ้น ซึ่งหน้าจอนี้ใช้ในการกำหนดโหมดในการยืนยันตัวตนว่าเราจะใช้งานโหมดใด ผู้ใช้สามารถเลือกได้ระหว่าง Windows Authentication Mode กับ Mixed Mode ในที่นี้ขอกำหนดเป็น Mixed Mode ซึ่งผู้ใช้งานจะต้องกำหนดรหัสผ่านของผู้ใช้งานชื่อ sa ด้วย (รหัสผ่านที่กำหนดควรจะเป็นรหัสผ่านที่ยากต่อการคาดเดา เนื่องจากผู้ใช้งานชื่อ sa นี้เป็นผู้ใช้งานที่มีสิทธิ์สูงสุดใน SQL Server 2005) ดังรูป



รูป ก.15 แสดงการกำหนดโหมดการยืนยันตัวตนของ SQL Server 2005

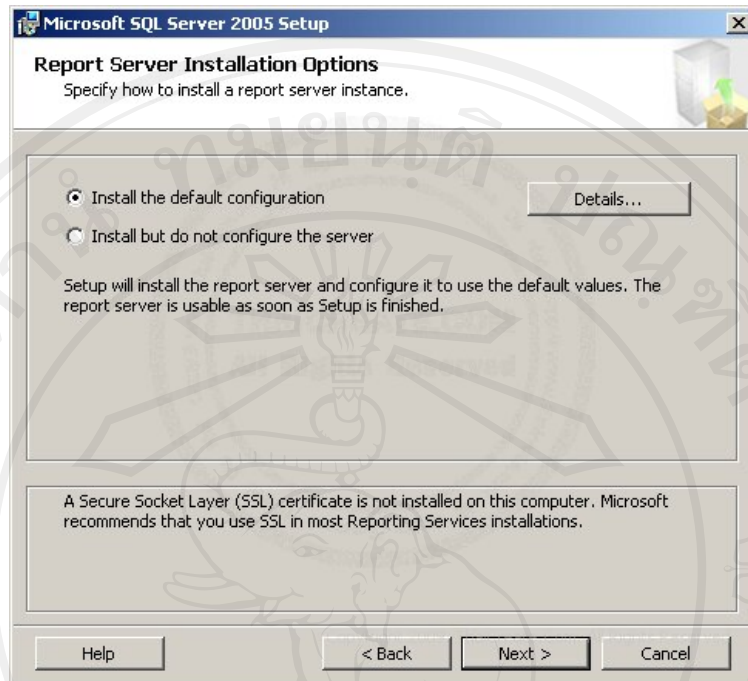
16) คลิกปุ่ม Next หน้าจอกำหนด Collation ของ SQL Server 2005 จะปรากฏขึ้น การกำหนดในหน้าจอนี้จะเป็นการกำหนด Default Collation ของ SQL Server 2005 โดย Collation จะมีผลกับภาษาของตัวอักษรในฐานข้อมูลด้วย ค่าที่แสดงในส่วนนี้จะขึ้นอยู่กับค่าที่ผู้ใช้งานกำหนดใน Regional and Language Options ของเครื่อง หากผู้ใช้งานต้องการเก็บข้อมูลที่เป็นภาษาไทยจะต้องกำหนดดังรูป





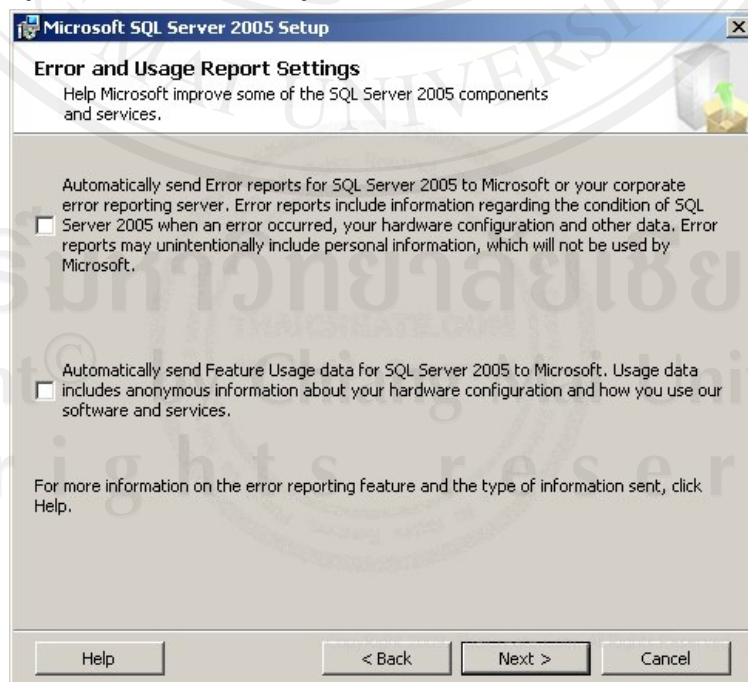
รูป ก.16 แสดงหน้าจอกำหนด Collation ของ SQL Server 2005

17 คลิกปุ่ม Next หน้าจอกำหนดรูปแบบการติดตั้ง Reporting Services จะปรากฏขึ้น เราสามารถเลือกได้ระหว่าง Install the default configuration (ติดตั้งลงในเครื่องโดยกำหนดคุณสมบัติตามค่า Default ของ SQL Server 2005) กับ Install but not configure the server (ติดตั้ง Reporting Services แต่ยังไม่มีการกำหนดคุณสมบัติซึ่งเราจะต้องไปกำหนดคุณสมบัติหลังจากติดตั้งแล้วอีกครั้งหนึ่ง) ในที่นี้ขอใช้ Install the default configuration ดังรูป



รูป ก.17 แสดงหน้าจอกำหนดรูปแบบการติดตั้ง Reporting Services

18) คลิกปุ่ม Next หน้าจอของการกำหนดรายงานความผิดพลาด - ข้อมูลการใช้งานไปให้ Microsoft จะปรากฏขึ้น ซึ่งผู้ใช้งานสามารถกำหนดการรายงานผลได้ตามต้องการ ในที่นี้ขอกำหนดไม่ให้รายงานข้อมูลใดๆ ให้ Microsoft ดังรูป



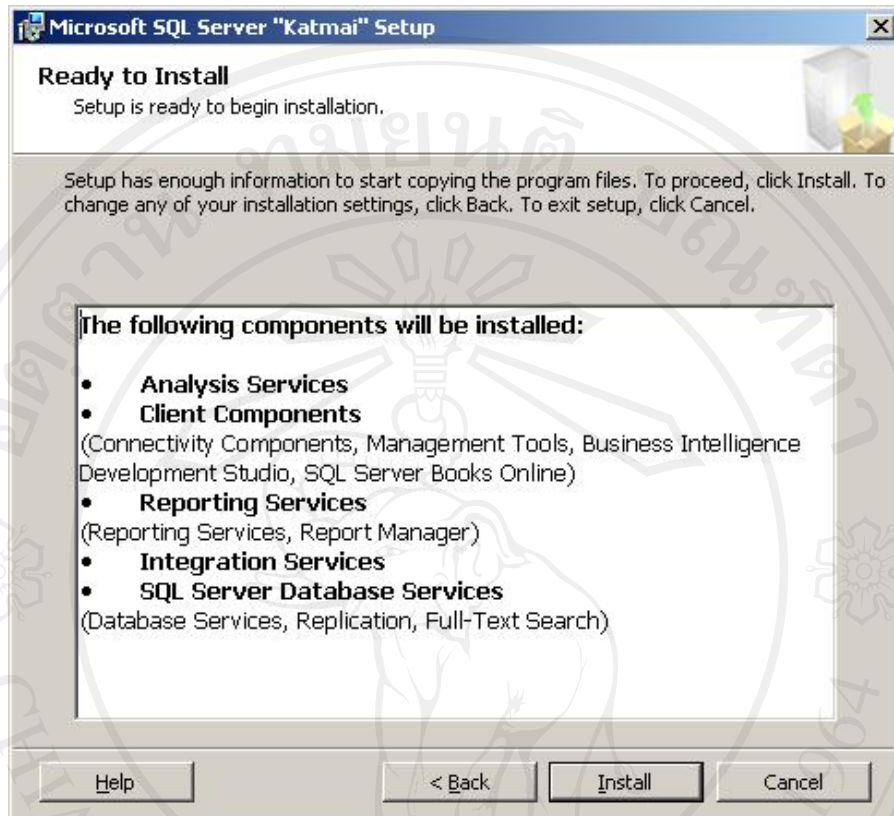
รูป ก.18 แสดงหน้าจอการกำหนดรายงานความผิดพลาด - ข้อมูลการใช้งานไปให้ Microsoft





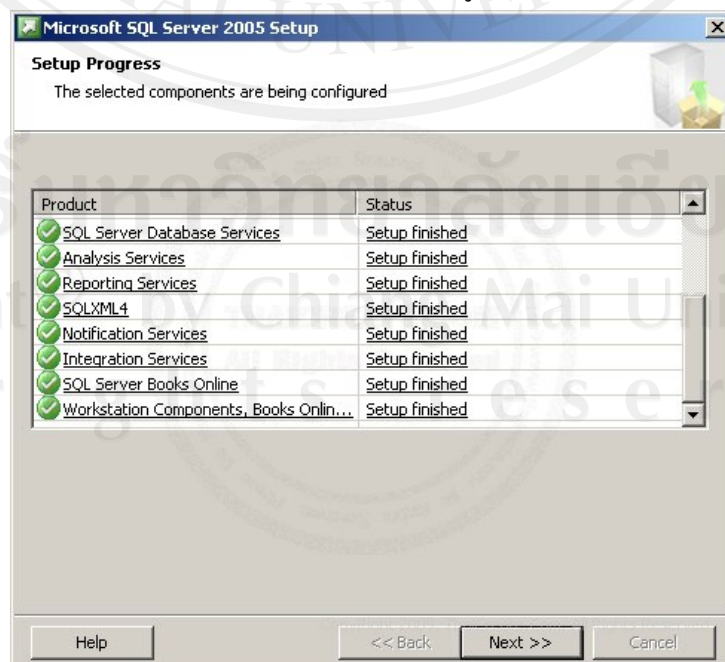
19) คลิกปุ่ม Next หน้าจอสรุปข้อมูลการติดตั้ง SQL Server 2005 จะปรากฏดังรูป

ลิขสิทธิ์มหาวิทยาลัยเชียงใหม่  
Copyright© by Chiang Mai University  
All rights reserved



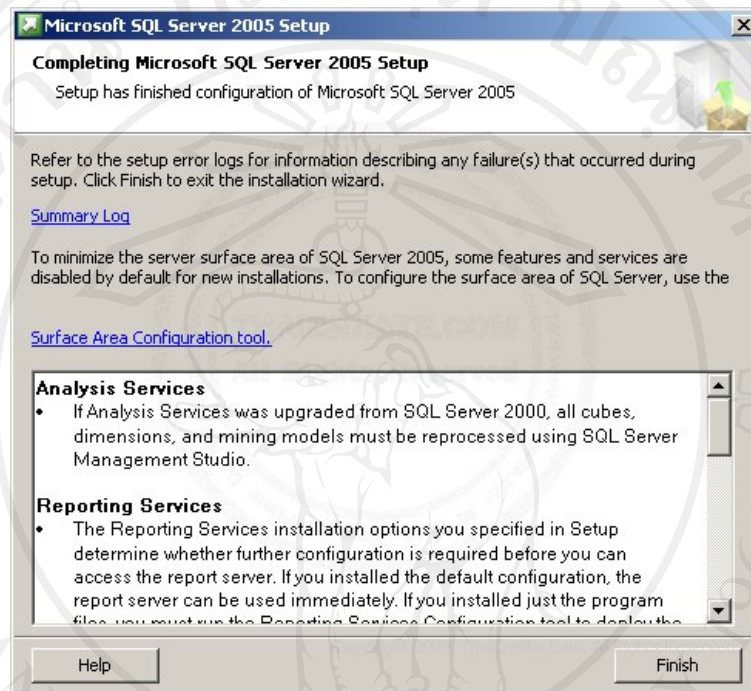
รูป ก.19 แสดงหน้าจอสรุปข้อมูลการติดตั้ง SQL Server 2005

20) คลิกปุ่ม Install เพื่อเริ่มต้นการติดตั้ง SQL Server 2005 หน้าจอสถานะการติดตั้งจะปรากฏขึ้นเมื่อติดตั้งเสร็จเรียบร้อยแล้วหน้าจอจะแสดงดังรูป



รูป ก.20 แสดงหน้าจอสถานะการติดตั้งเมื่อติดตั้งเสร็จเรียบร้อยแล้ว  
21) คลิกปุ่ม Next หน้าจอแสดงรายละเอียดหลังจากการติดตั้ง SQL Server 2005 จะปรากฏ

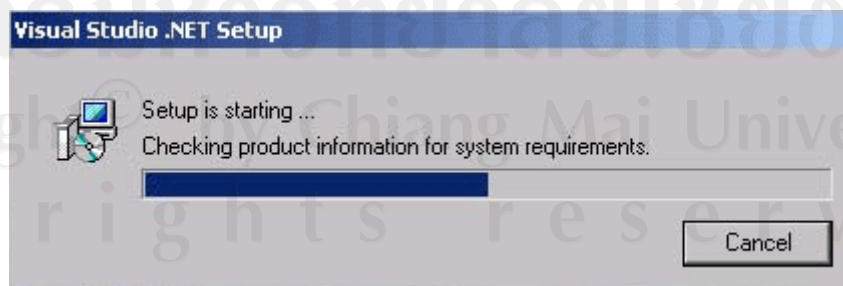
ดังรูป



รูป ก.21 แสดงหน้าจอรายละเอียดหลังจากการติดตั้ง SQL Server 2005

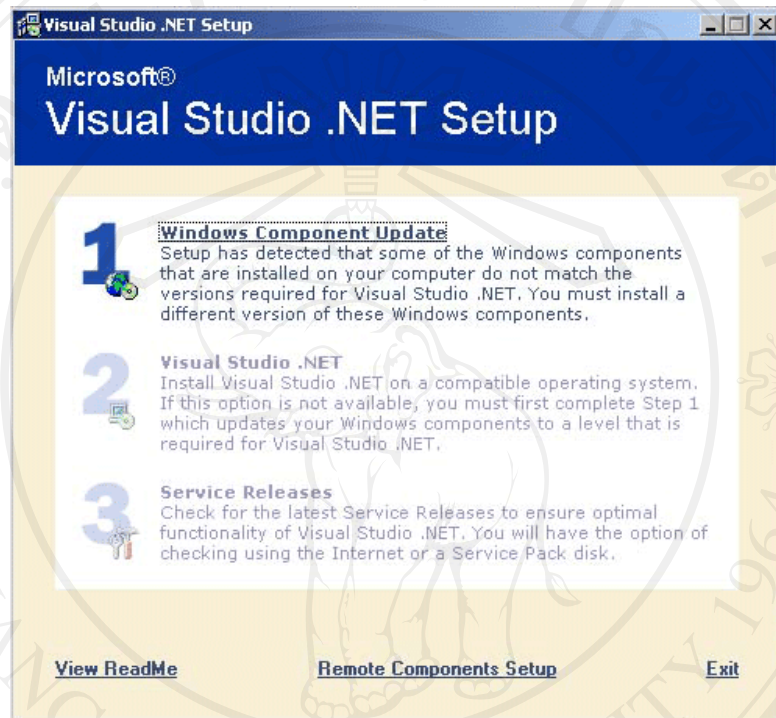
## ก.2 การติดตั้งโปรแกรม Microsoft VisualStudio.Net

1) ใส่แผ่น โปรแกรม Visual Studio.NET

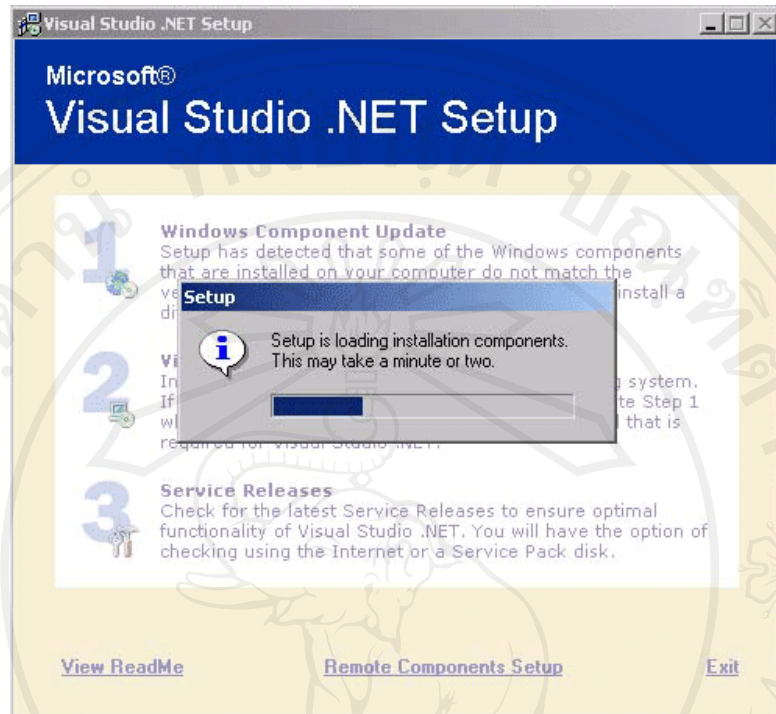


รูป ก.22 แสดงหน้าจอเริ่มต้นการติดตั้ง Visual Studio.NET

2) คลิกเลือก Windows Component Update

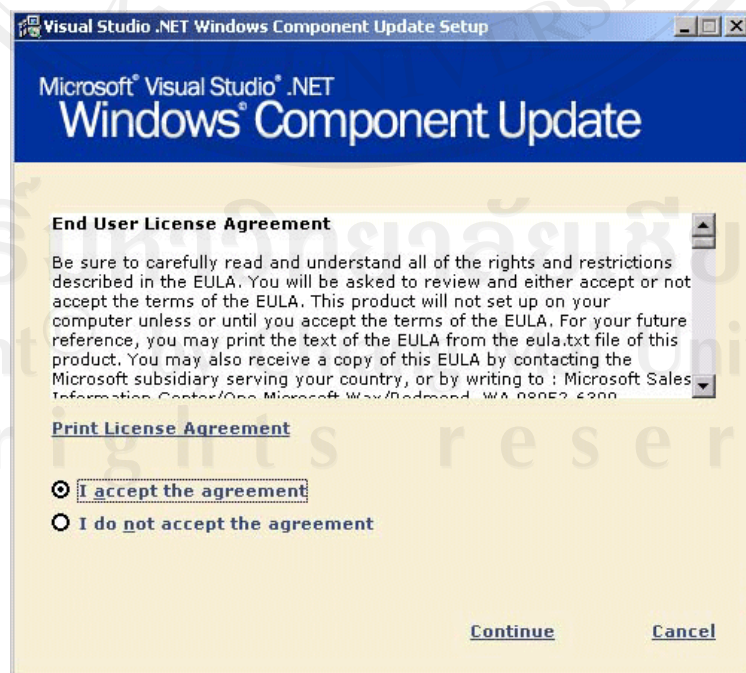


รูป ก.23 แสดงหน้าจอเมนูการติดตั้ง Visual Studio.NET



รูป ก.24 แสดงหน้าจอดำเนินการติดตั้ง Component

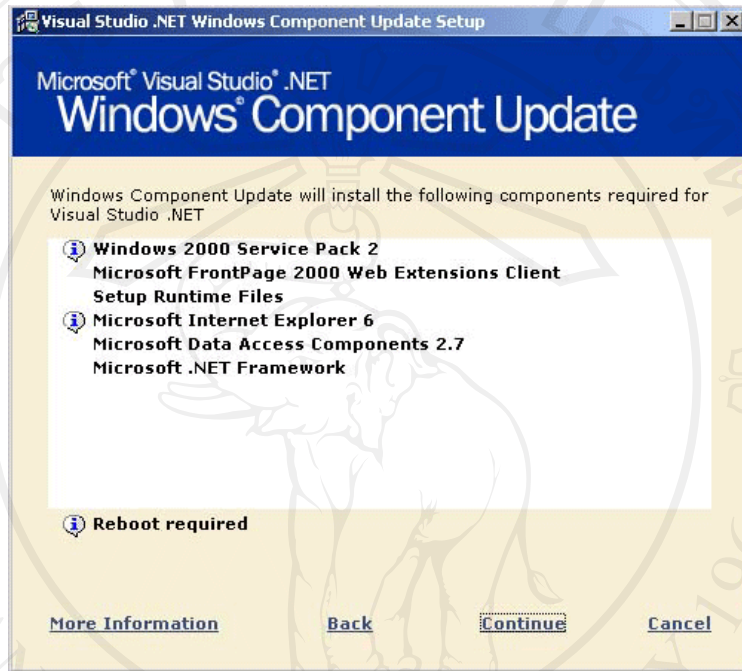
3) เลือก I accept the agreement จากนั้นเลือก Continue





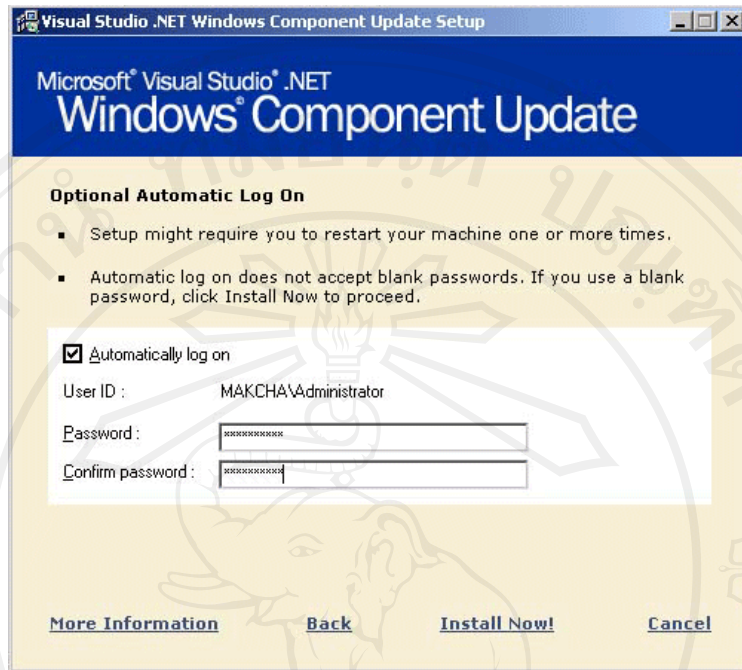
รูป ก.25 แสดงหน้าจอ License Agreement Component Update

4) คลิกเลือก Continue



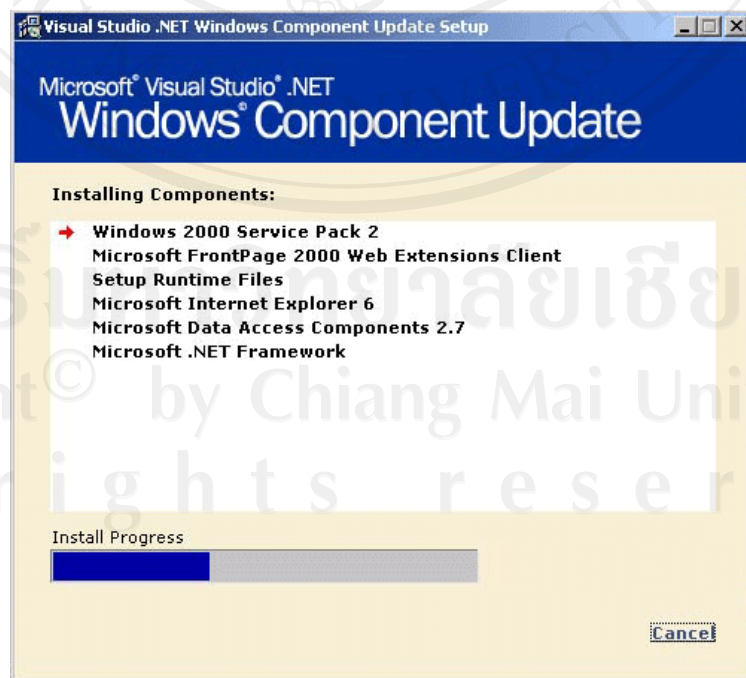
รูป ก.26 แสดงหน้าจอการติดตั้ง Component Update

5) ใส่รหัสผ่านของเครื่อง และจากนั้นเลือก Install Now!



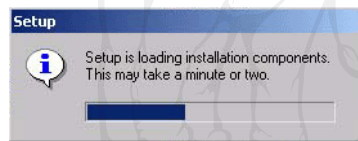
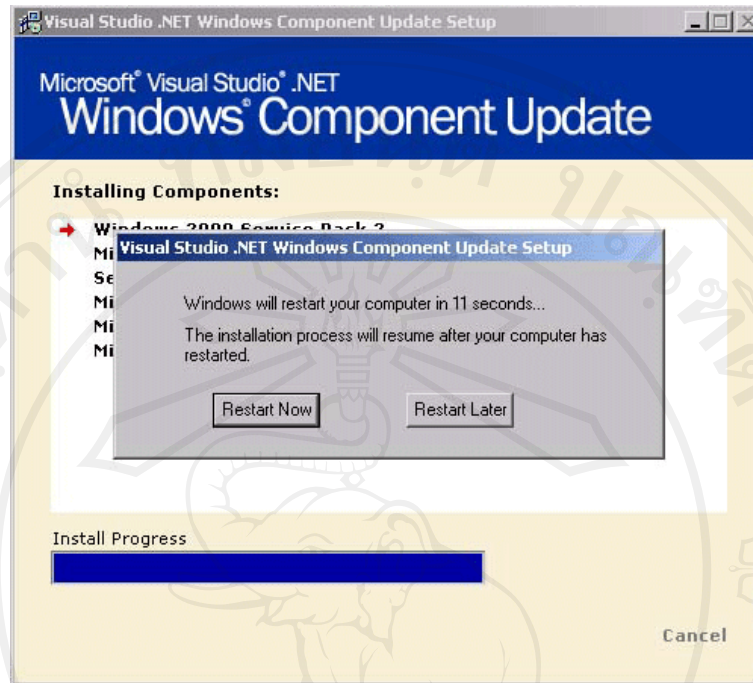
รูป ก.27 แสดงหน้าจอใส่รหัสผ่านของเครื่อง

6) ดำเนินการต่างๆ ตามขั้นตอน

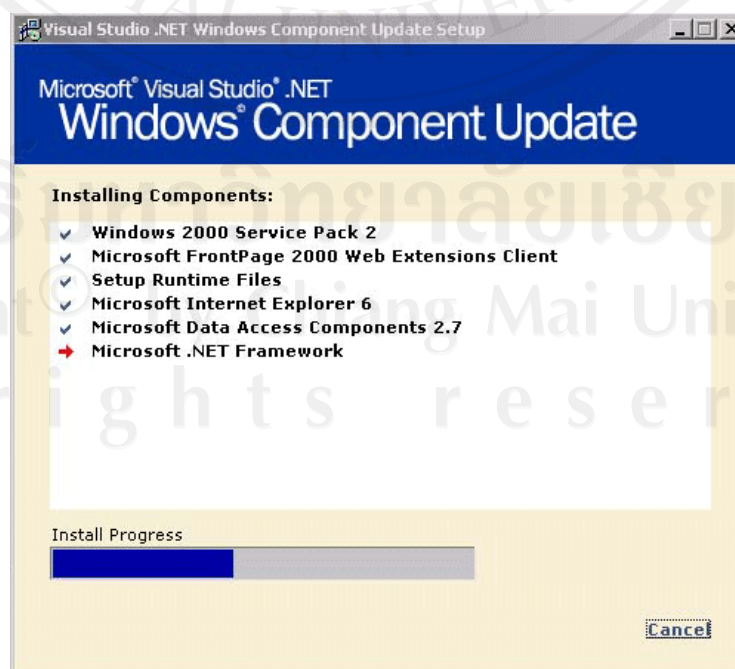


รูป ก.28 แสดงหน้าจอการดำเนินการติดตั้ง Component



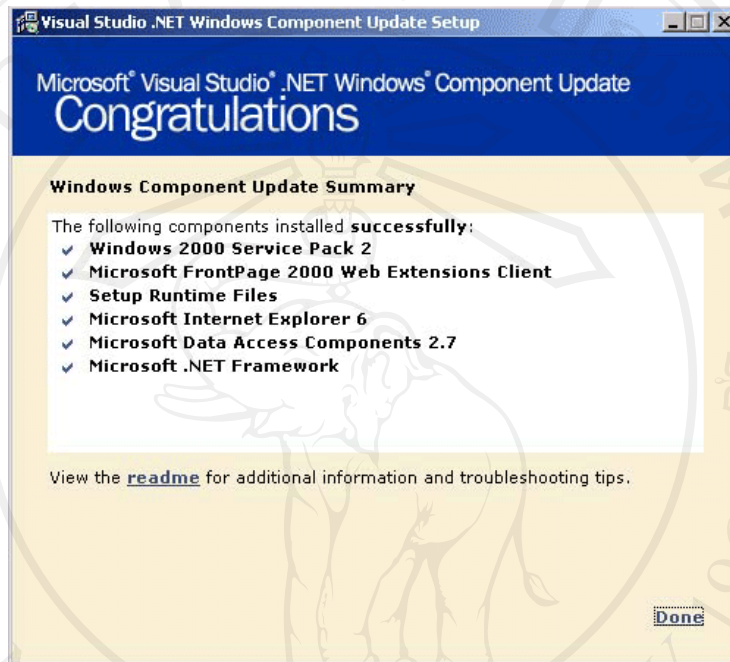


รูป ก.28 แสดงหน้าจอการดำเนินการติดตั้ง Component (ต่อ)



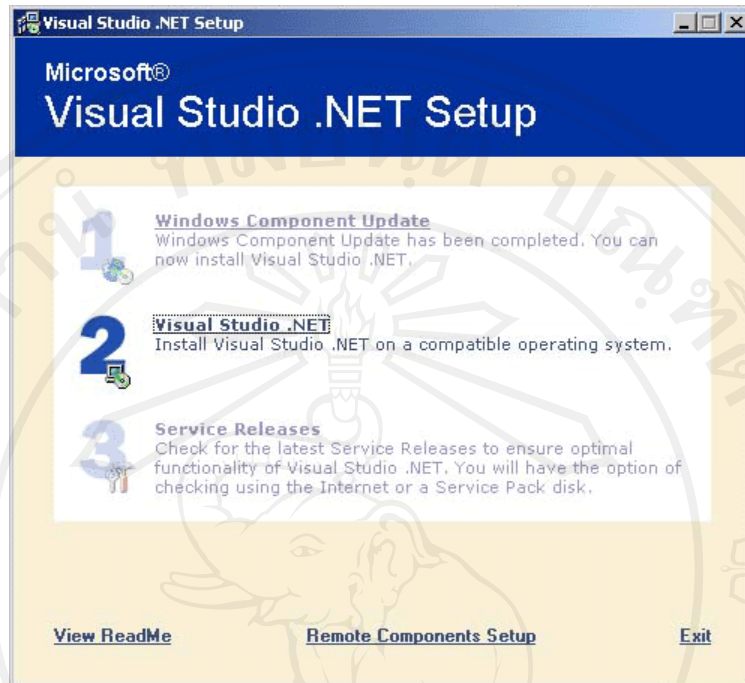
รูป ก.28 แสดงหน้าจอการดำเนินการติดตั้ง Component (ต่อ)

7) คลิกเลือก Done



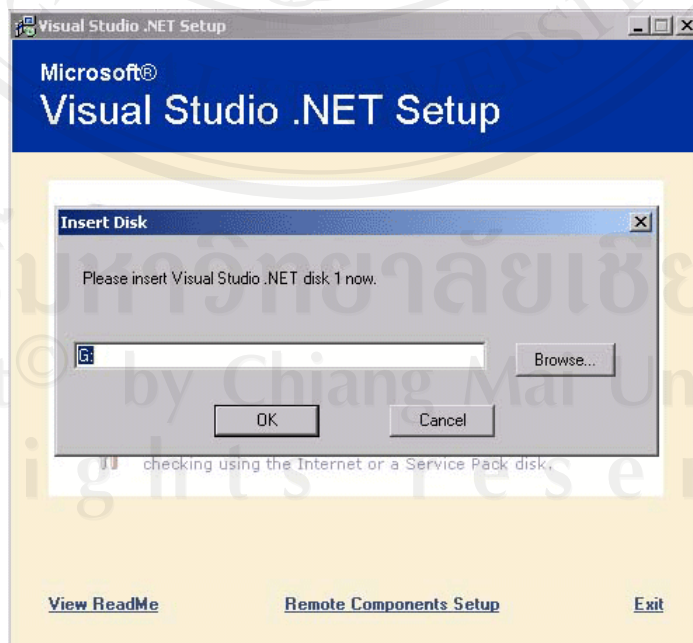
รูป ก.29 แสดงหน้าจอเสร็จสิ้นการติดตั้ง Component

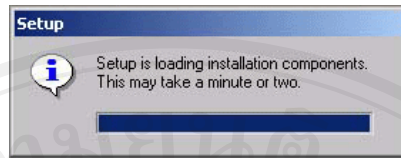
8) คลิกเลือก Visual Studio.NET



รูป ก.30 แสดงหน้าต่างสำหรับการติดตั้ง Visual Studio .NET

9) ใส่แผ่น โปรแกรม ตามที่ระบุ

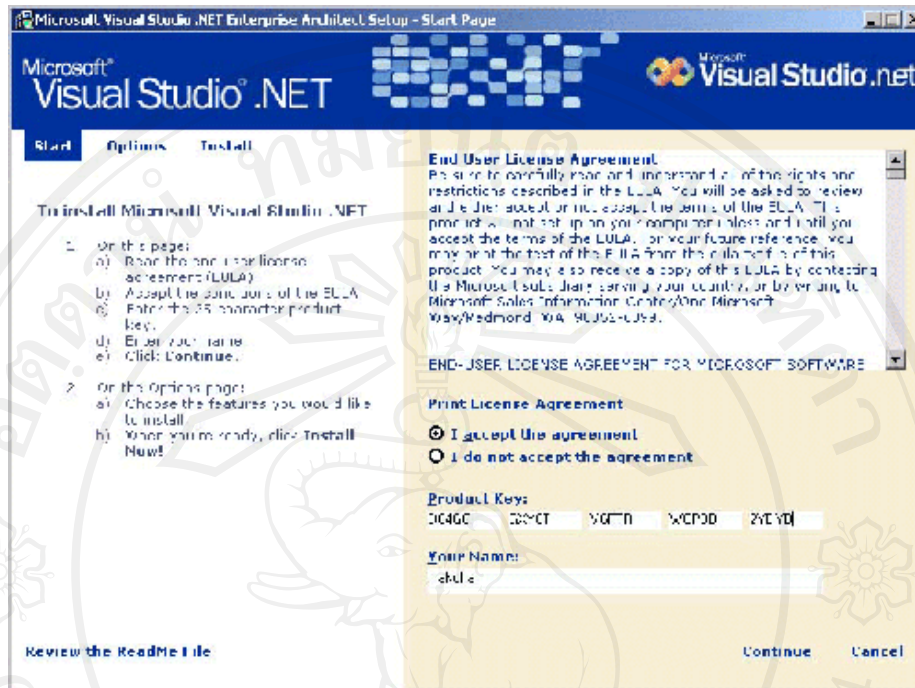




รูป ก.31 แสดงหน้าจอให้ใส่แผ่น Visual Studio .NET

10) คลิกเลือก I accept the agreement จากนั้นใส่ CD Key แล้วกด Continue

ลิขสิทธิ์มหาวิทยาลัยเชียงใหม่  
Copyright© by Chiang Mai University  
All rights reserved



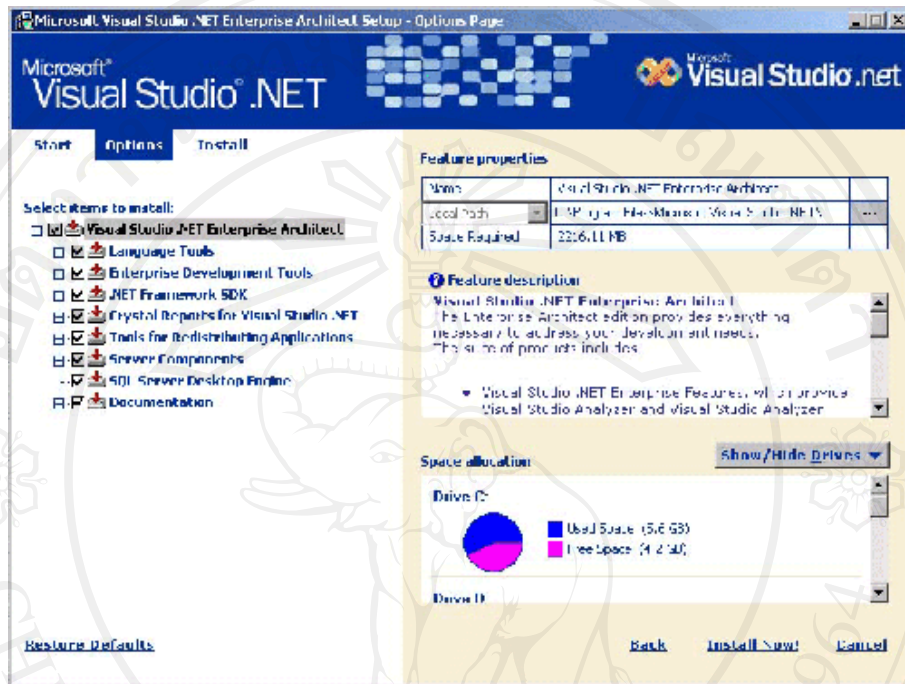
รูป ก.32 แสดงหน้าจอ License Agreement Visual Studio .NET



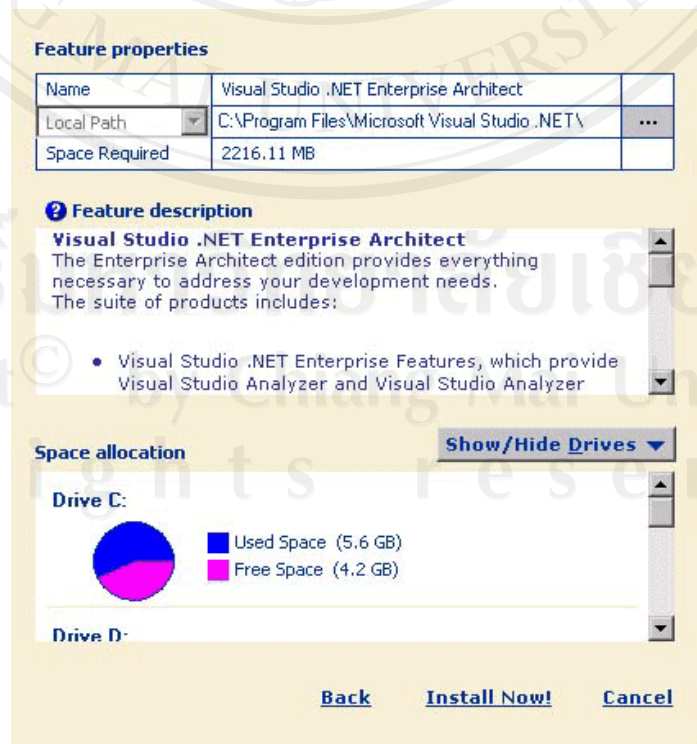
รูป ก.32 แสดงหน้าจอ License Agreement Visual Studio .NET (ต่อ)



11) คลิกเลือก Install Now!



รูป ก.33 แสดงหน้าจอพื้นที่การติดตั้ง Visual Studio .NET



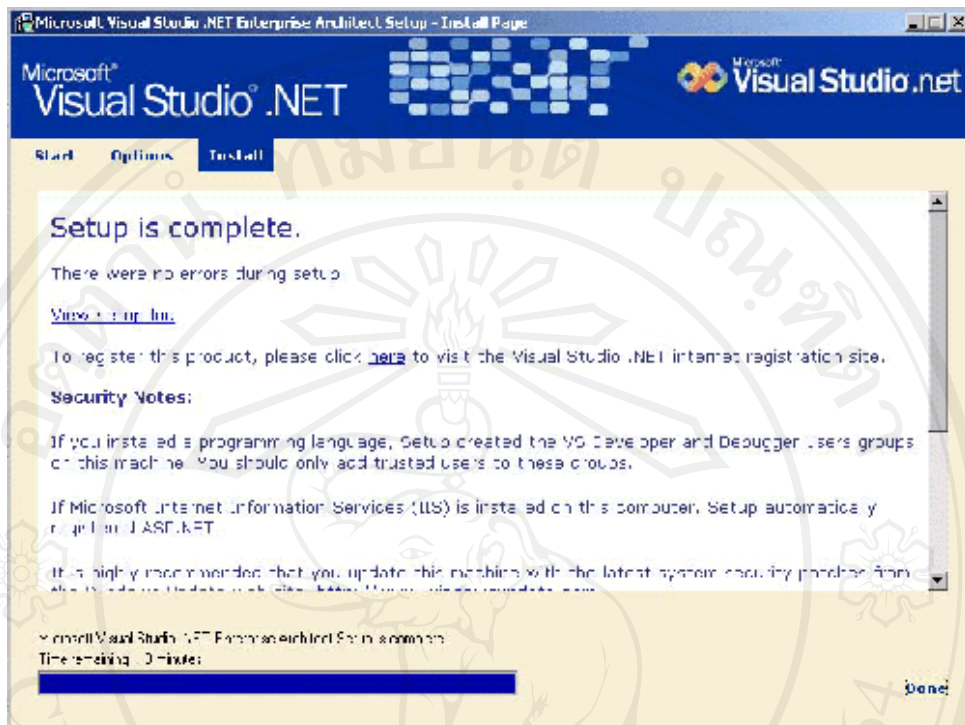
รูป ก.33 แสดงหน้าจอพื้นที่การติดตั้ง Visual Studio .NET (ต่อ)

12) โปรแกรมจะทำการติดตั้ง



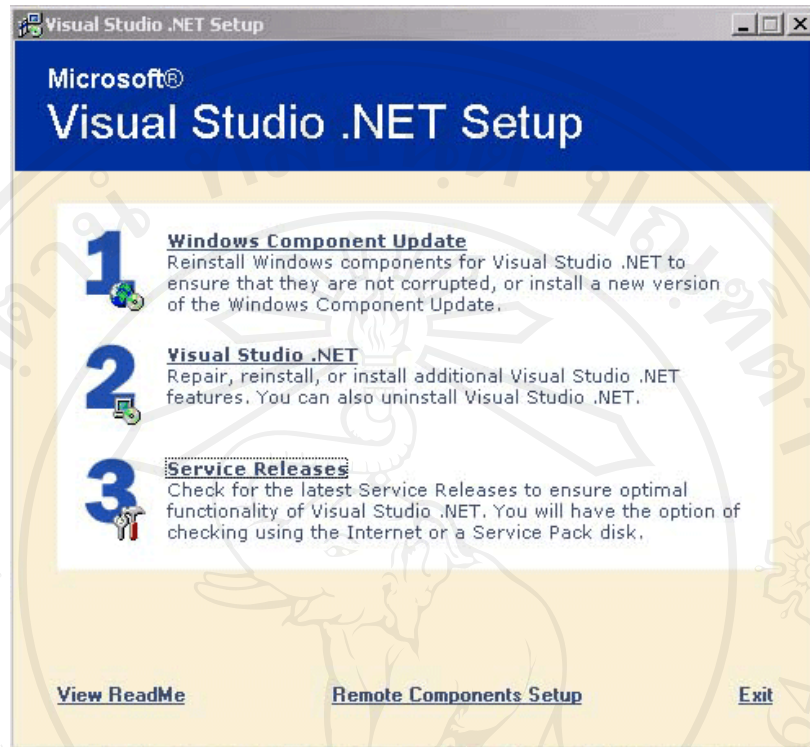
รูป ก.34 แสดงหน้าจอการดำเนินการติดตั้ง Visual Studio .NET





รูป ก.34 แสดงหน้าจอการดำเนินการติดตั้ง Visual Studio .NET (ต่อ)

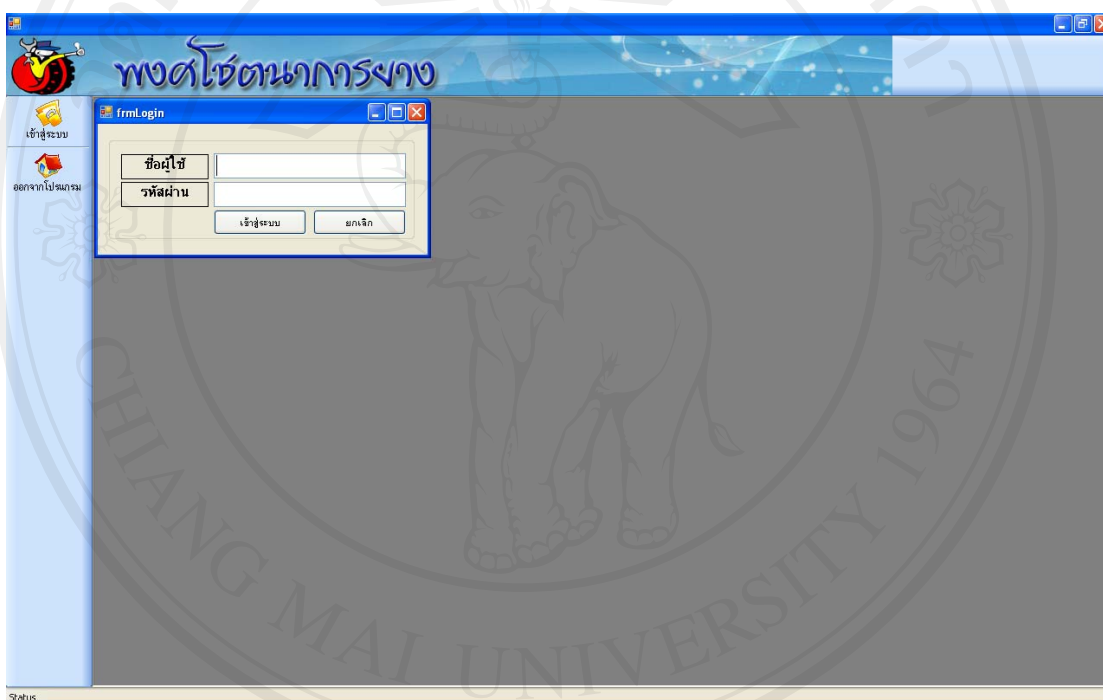
13) เมื่อมาถึงขั้นตอนนี้ให้เลือก Exit ออกไปได้เลย ไม่ต้องลง Service Releases



รูป ก.35 แสดงหน้าจอเสร็จสิ้นการติดตั้ง

## ภาคผนวก ข คู่มือการใช้งานโปรแกรม

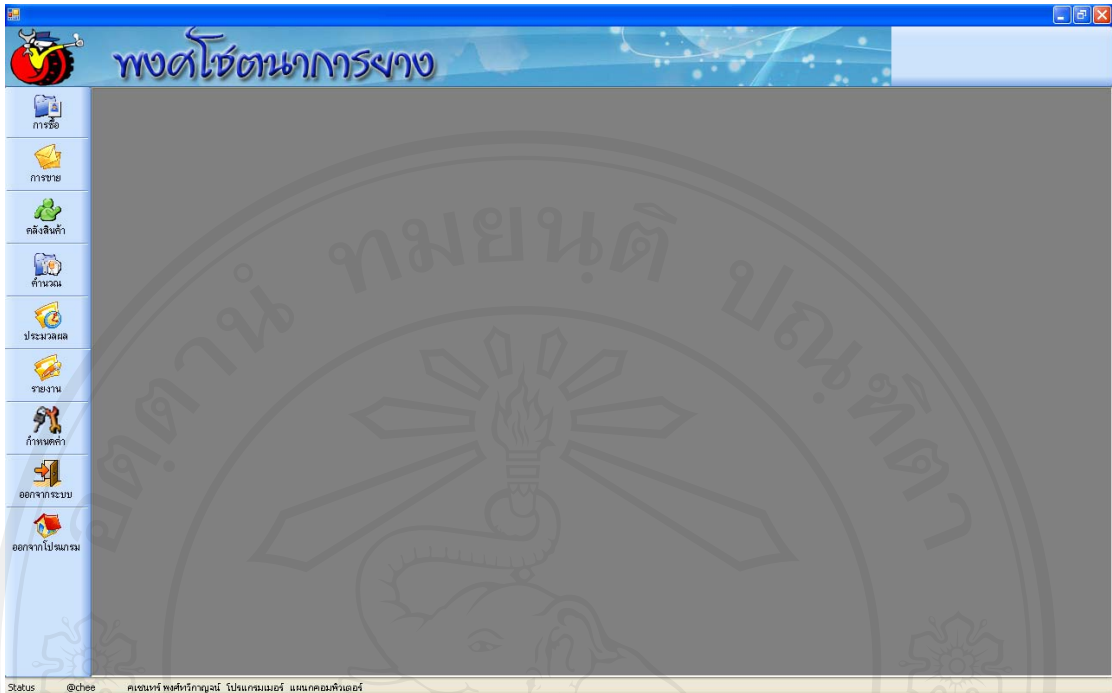
การเข้าใช้งานระบบสนับสนุนการตัดสินใจด้านการเงินธุรกิจสำหรับ บริษัท พงศ์โชตนา  
การยาง จำกัด จะต้องเข้าสู่ระบบก่อน จะปรากฏหน้าจอ ดังรูป ข.1



รูป ข.1 หน้าจอการเข้าสู่ระบบ

เมื่อผู้ใช้งานเข้าสู่ระบบได้แล้ว แสดงหน้าจอ ดังรูป ข.2 โดยแบ่งการใช้งานสินค้าคงคลัง  
ออนไลน์สำหรับห้างหุ้นส่วนจำกัด สามารถแบ่งผู้ใช้งานโดยตรงได้เป็น 5 ฝ่ายได้แก่

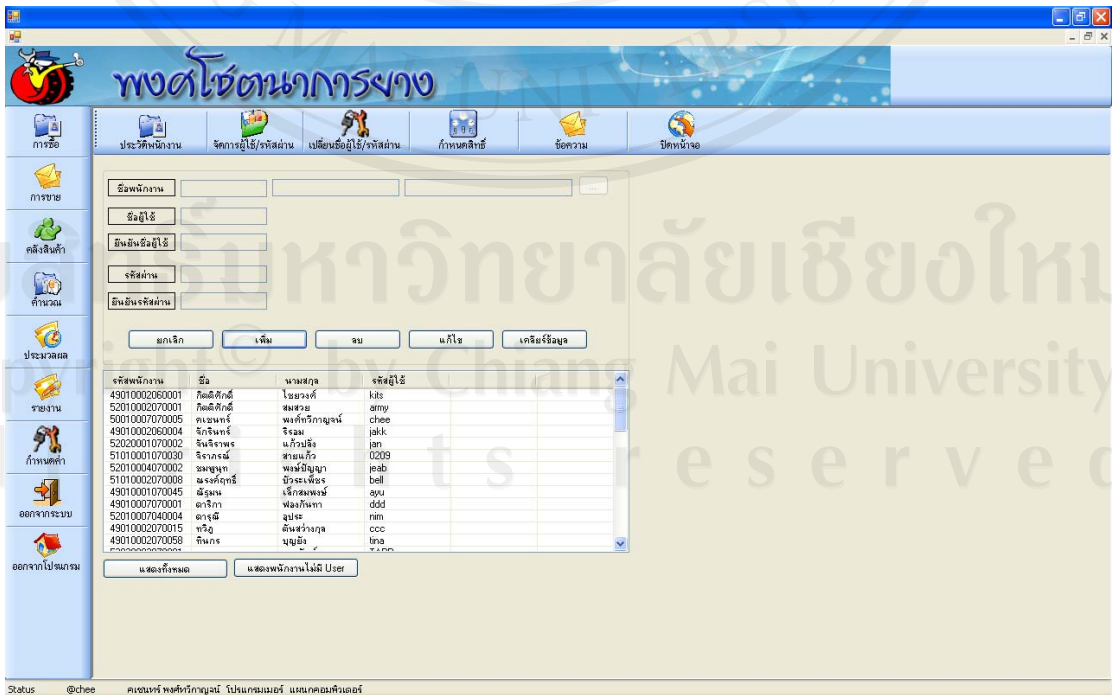
- ผู้ดูแลระบบ
- ผู้บริหาร
- พนักงานคลังสินค้า
- พนักงานซื้อ
- พนักงานขาย



รูป ข.2 หน้าจอหลังจากเข้าสู่ระบบ

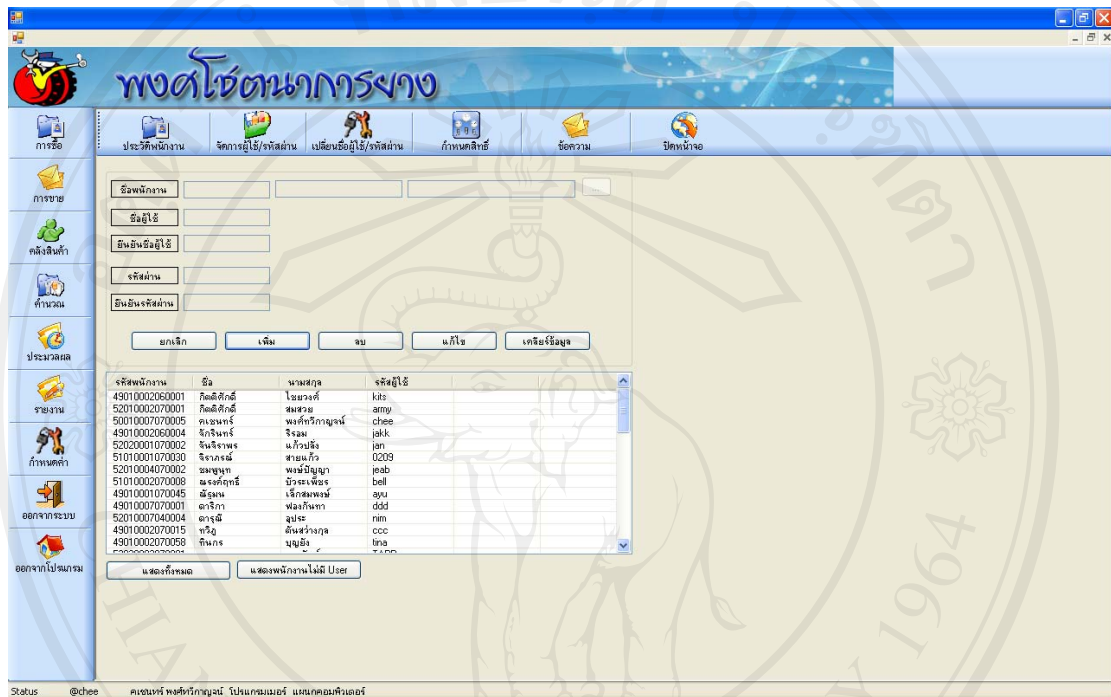
**ข.1 ผู้ดูแลระบบของบริษัท พวงโซ่ตนาการยาง จำกัด**

ผู้ดูแลระบบของบริษัท พวงโซ่ตนาการยาง จำกัด สามารถกำหนดสิทธิ์สำหรับการใช้ของพนักงานแต่ละคน ดังรูป ข.3



รูป ข.3 หน้าจอการใช้งานของผู้ดูแลระบบ

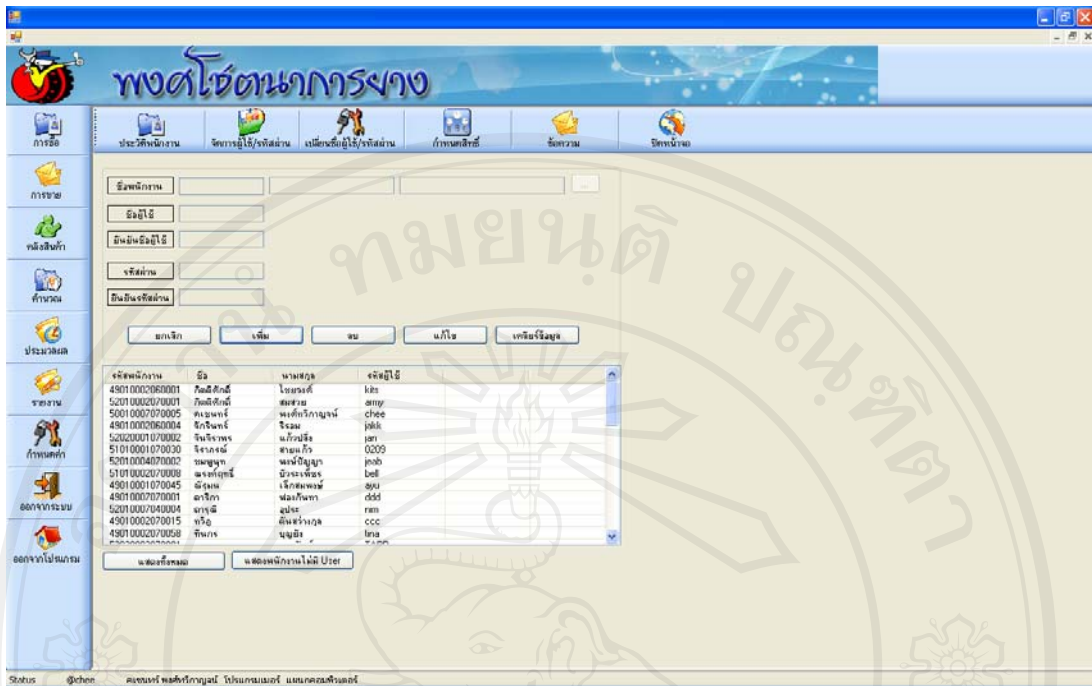
จากรูป ข.3 หน้าจอการใช้งานของผู้ดูแลระบบ จะเป็นหน้าจอเพิ่มผู้ใช้งานในระบบ ซึ่งผู้ดูแลระบบสามารถเพิ่มผู้ใช้งานระบบโดยเรียกดูข้อมูลพนักงานในบริษัท โดยผู้ดูแลระบบสามารถทำการเพิ่ม ลบ และแก้ไขผู้ใช้งานระบบได้ และผู้ใช้งานระบบสามารถเรียกดูพนักงานที่มีสิทธิ์เข้าใช้ระบบ และพนักงานที่ไม่มีสิทธิ์เข้าใช้ระบบได้



รูป ข.4 หน้าจอการเพิ่มผู้ใช้งานของผู้ดูแลระบบ

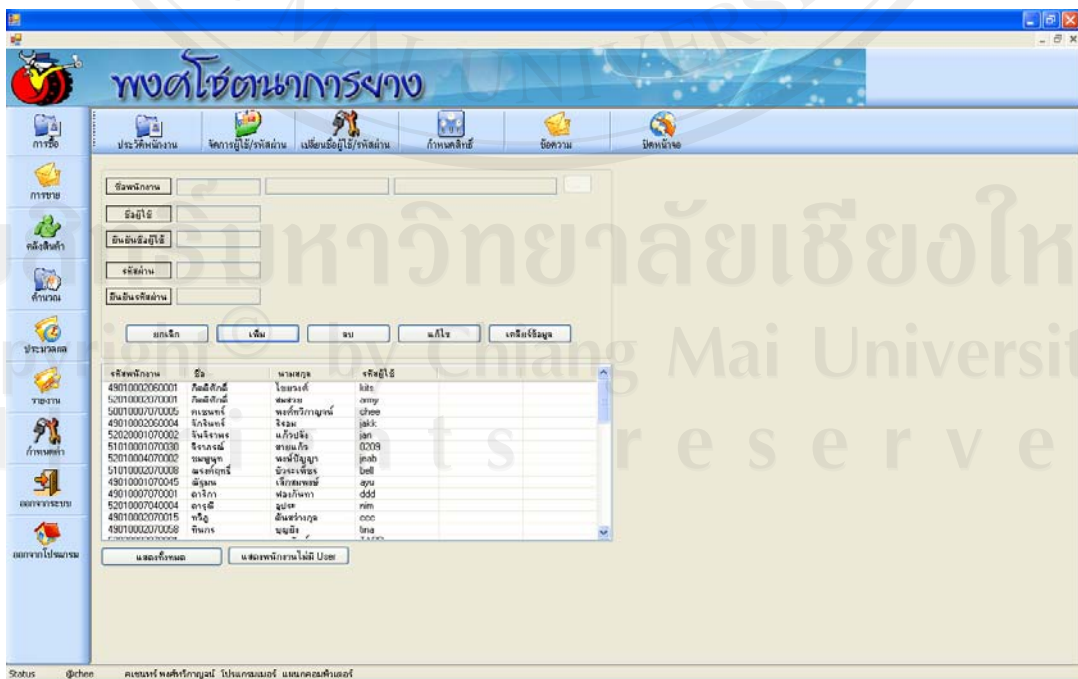
จากรูป ข.4 หน้าจอการใช้งานของผู้ดูแลระบบ เมื่อทำการเพิ่มข้อมูลผู้ใช้งานระบบ โดยผู้ดูแลระบบสามารถตรวจสอบข้อมูลของพนักงานในบริษัทที่ไม่มีรหัสผู้ใช้งานระบบ และทำการเพิ่มรหัสผู้ใช้งานระบบให้แก่พนักงานคนนั้นๆและทำการบันทึก





รูป ข.5 หน้าจอการลบผู้ใช้งานของผู้ดูแลระบบ

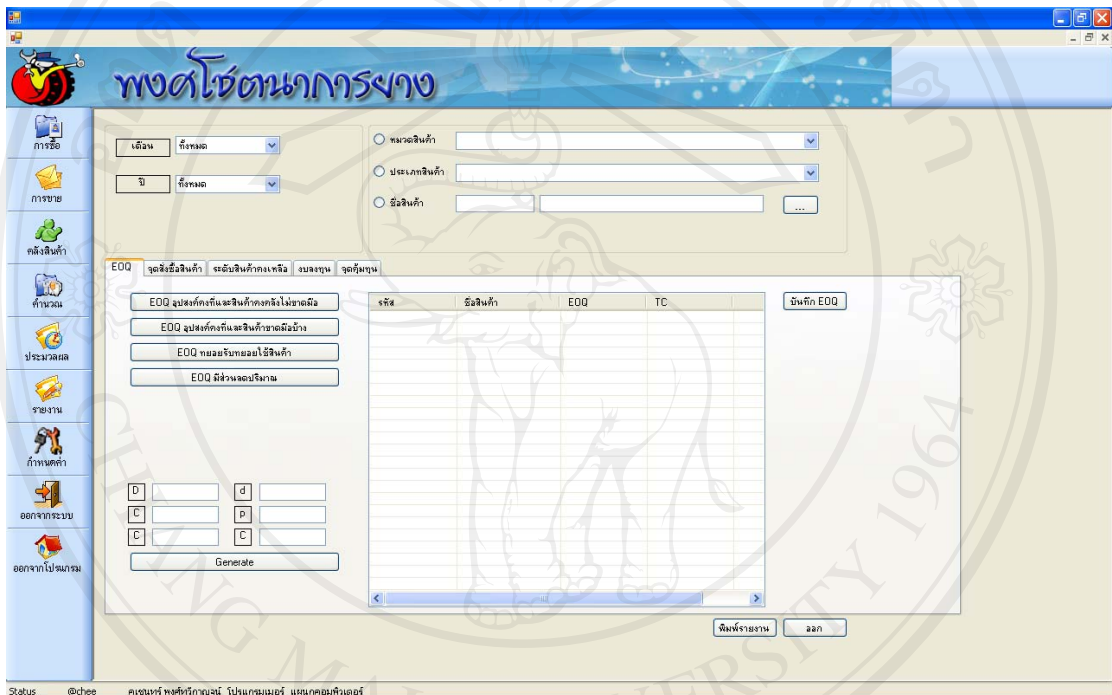
จากรูป ข.5 หน้าจอการใช้งานของผู้ดูแลระบบ เมื่อทำการลบข้อมูลผู้ใช้งานระบบ โดยผู้ดูแลระบบสามารถตรวจสอบข้อมูลของพนักงานในบริษัทที่มีรหัสผู้เข้าใช้ระบบ และเลือกรหัสผู้ใช้งานระบบคนนั้น และกดปุ่มลบ ระบบทำการลบรหัสผู้ใช้งานระบบคนนั้น และพนักงานคนนั้นจะไม่สามารถเข้าใช้ระบบได้อีก



รูป ข.6 หน้าจอการแก้ไขผู้ใช้งานของผู้ดูแลระบบ

จากรูป ข.6 หน้าจอการใช้งานของผู้ดูแลระบบ เมื่อทำการแก้ไขข้อมูลผู้ใช้งานระบบ โดยผู้ดูแลระบบสามารถตรวจสอบข้อมูลของพนักงานในบริษัทที่มีรหัสผู้เข้าใช้ระบบ และเลือกรหัสผู้ใช้งานระบบคนนั้น และกดปุ่มแก้ไข ผู้ดูแลระบบสามารถแก้ไขรหัสผู้ใช้ และรหัสผ่านของผู้ใช้คนนั้นๆ ได้

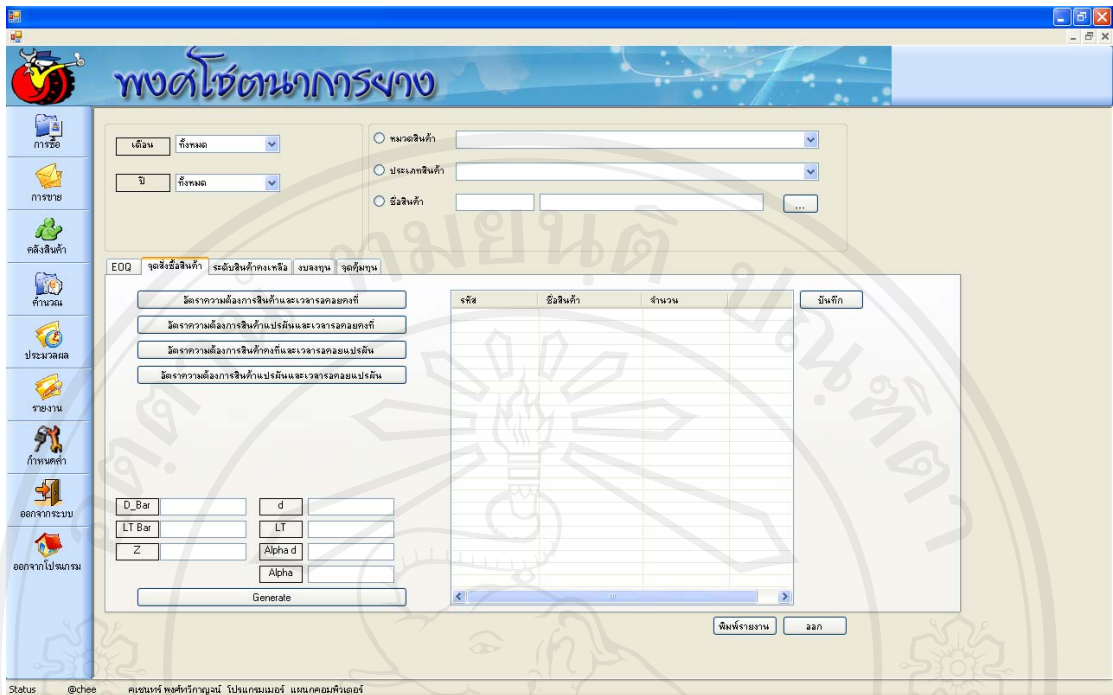
## ข.2 ผู้บริหารของบริษัท พงศโชติธนาคารยาง จำกัด



รูป ข.7 หน้าจอการคำนวณปริมาณการสั่งซื้อที่ประหยัดที่สุด (EOQ)

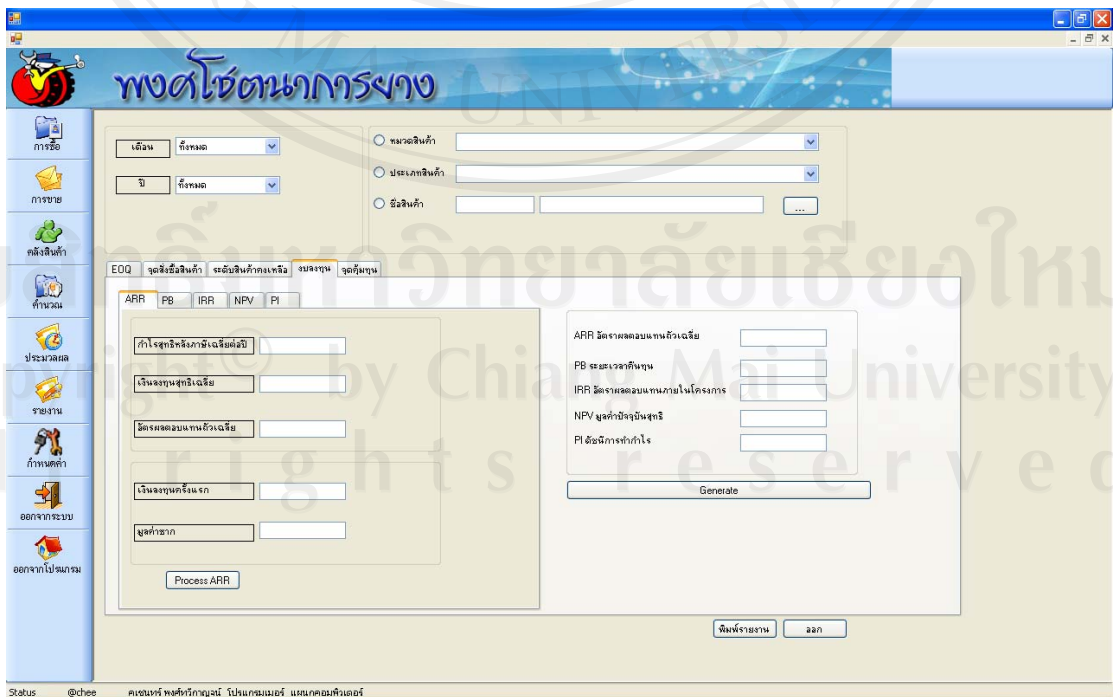
จากรูป ข.7 หน้าจอการคำนวณปริมาณการสั่งซื้อที่ประหยัดที่สุด เป็นหน้าจอใช้สำหรับการคำนวณปริมาณการสั่งซื้อสินค้าที่ประหยัดที่สุดของสินค้าแต่ละชนิด โดยผู้ใช้งานสามารถเลือกการแสดงผลสินค้าได้จากหมวดสินค้า ประเภทสินค้า ชื่อสินค้า เพื่อเลือกสินค้าที่ผู้ใช้งานต้องการนำมาคำนวณได้ และสามารถบันทึกปริมาณการสั่งซื้อสินค้าที่ประหยัดที่สุดได้ เพื่อผู้ใช้งานแผนกซื้อสามารถตรวจสอบปริมาณการสั่งซื้อที่ประหยัดที่สุดของสินค้าแต่ละชนิดได้





รูป ข.8 หน้าจอการคำนวณจุดสั่งซื้อสินค้า

จากรูป ข.8 หน้าจอการคำนวณจุดสั่งซื้อสินค้า เป็นหน้าจอสำหรับคำนวณจุดสั่งซื้อสินค้าแต่ละชนิด โดยผู้ใช้สามารถเลือกการแสดงผลสินค้าได้จากหมวดสินค้า ประเภทสินค้า ชื่อสินค้า เพื่อเลือกสินค้าที่ผู้ใช้ต้องการนำมาคำนวณได้ และสามารถบันทึกจุดสั่งซื้อสินค้าได้ เพื่อผู้ใช้แผนกซื้อสามารถตรวจสอบจุดสั่งซื้อในการสั่งซื้อสินค้าครั้งต่อไปได้

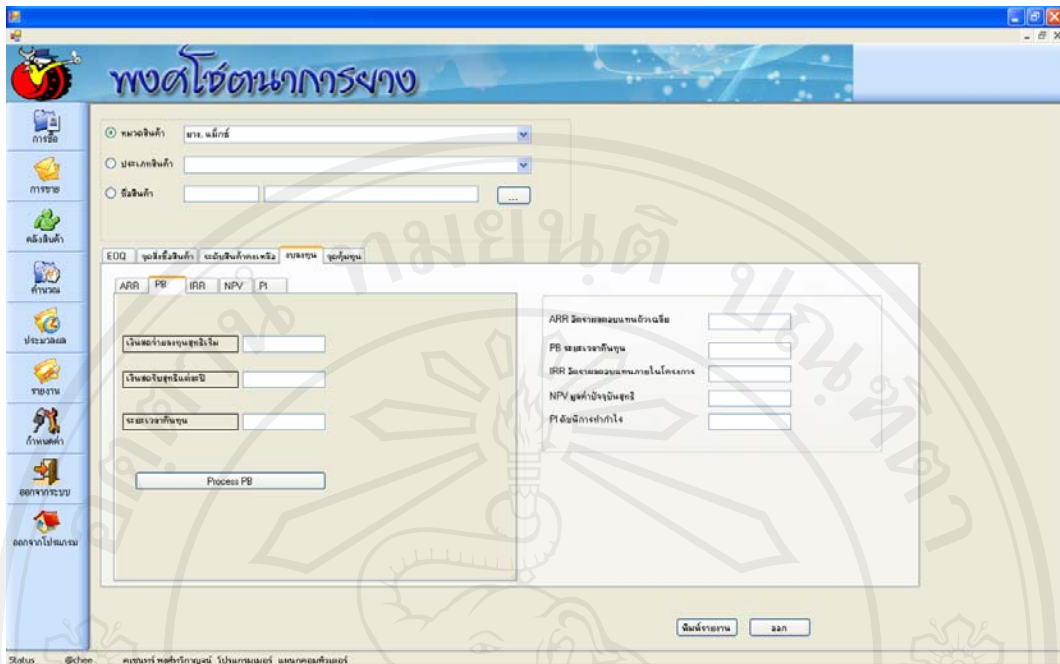


รูป ข.9 หน้าจอการคำนวณงบลงทุน

จากรูป ข.9 หน้าจอคำนวณงบลงทุน เป็นหน้าจอสำหรับคำนวณงบลงทุน โดยเป็นการคำนวณจากโครงการของบริษัทที่ได้วางแผนโครงการไว้ เพื่อที่จะลงทุนในโครงการใดโครงการหนึ่ง ซึ่งผู้บริหารจะทำการนำค่าจากการวางแผนโครงการมาป้อนและทำการคำนวณ เพื่อพิจารณาโครงการนั้นๆ

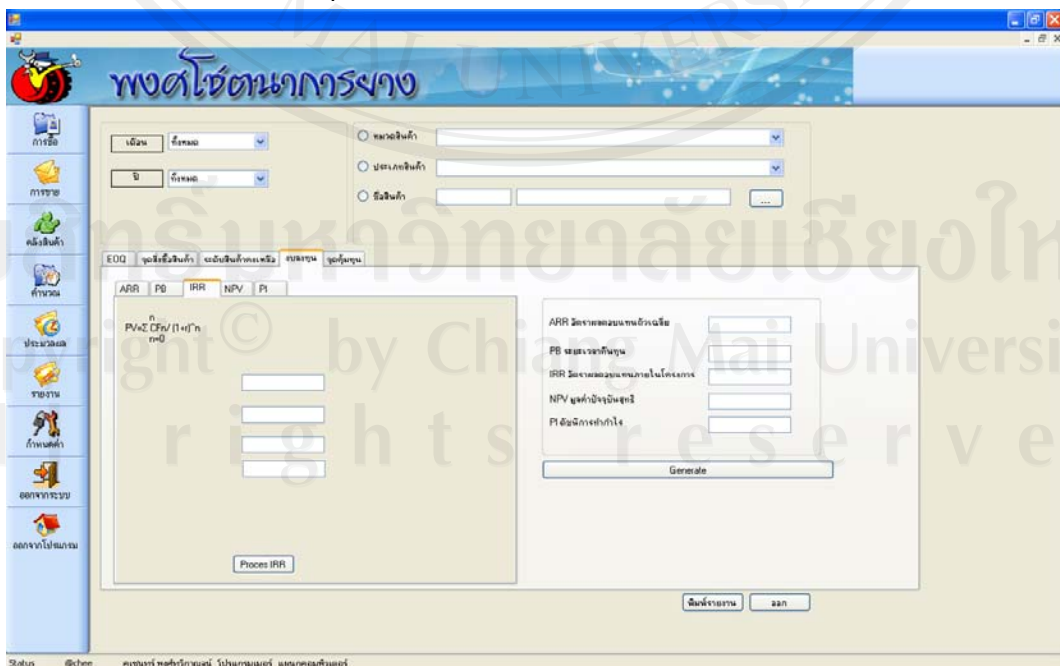
รูป ข.10 หน้าจอการคำนวณอัตราผลตอบแทนถ่วงเฉลี่ย (ARR)

จากรูป ข.10 หน้าจอการคำนวณอัตราผลตอบแทนถ่วงเฉลี่ย (ARR) เป็นกระบวนการคำนวณอัตราส่วนระหว่างกำไรสุทธิหลังหักภาษีถ่วงเฉลี่ยกับเงินลงทุนสุทธิของโครงการถ่วงเฉลี่ย หรือมูลค่าตามบัญชีของสินทรัพย์ถ่วงเฉลี่ย โดยผู้ใช้จะป้อนค่ากำไรสุทธิหลังหักภาษีถ่วงเฉลี่ยต่อปี เงินลงทุนสุทธิเฉลี่ย เงินลงทุนครั้งแรก และมูลค่าซากเป็นตัวแปรในการคำนวณอัตราผลตอบแทนถ่วงเฉลี่ย



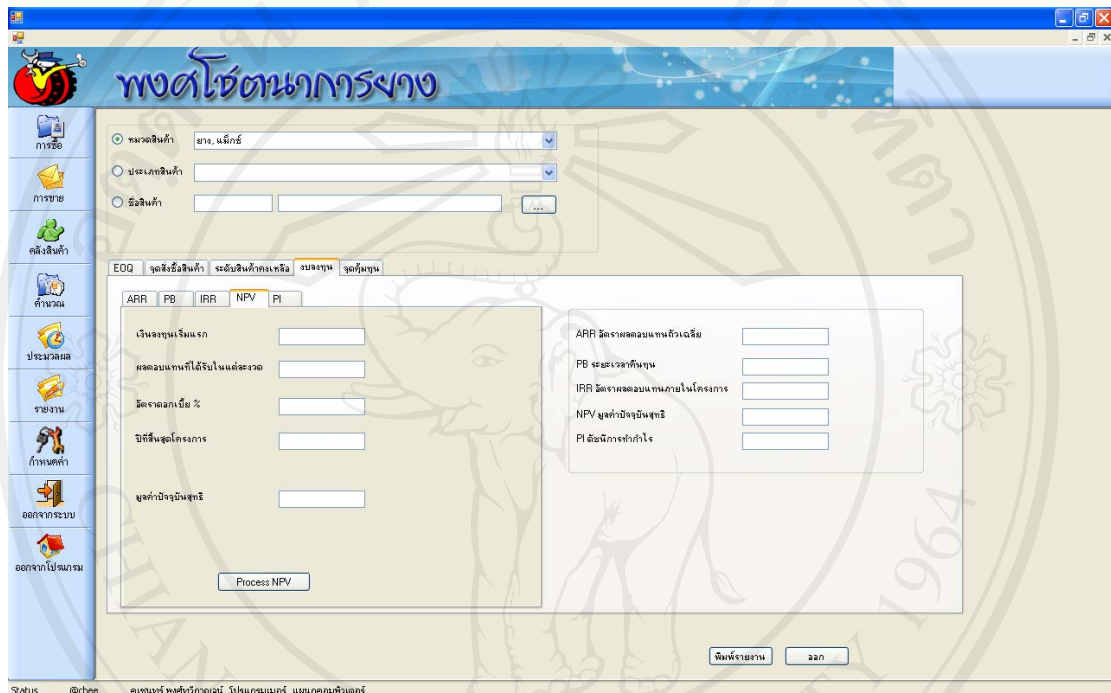
รูป ข.11 หน้าจอการคำนวณ ระยะเวลาในการคืนทุน (PB)

จากรูป ข.11 หน้าจอการคำนวณระยะเวลาในการคืนทุน (Payback Period : PB) เป็นกระบวนการคำนวณหาอัตราคิดลด ที่มีผลทำให้มูลค่าปัจจุบันของเงินสดที่ได้รับในอนาคต เท่ากับ เงินลงทุนที่จ่ายในปัจจุบัน นั่นคือ มูลค่าปัจจุบันของเงินสดรับเท่ากับมูลค่าปัจจุบันของเงินสดจ่าย โดยผู้ใช้ ป้อนค่าเงินสดจ่ายลงทุนสุทธิเริ่ม เงินสดรับสุทธิแต่ละปี และระยะเวลาคืนทุนเป็นตัวแปร ในการคำนวณระยะเวลาคืนทุน



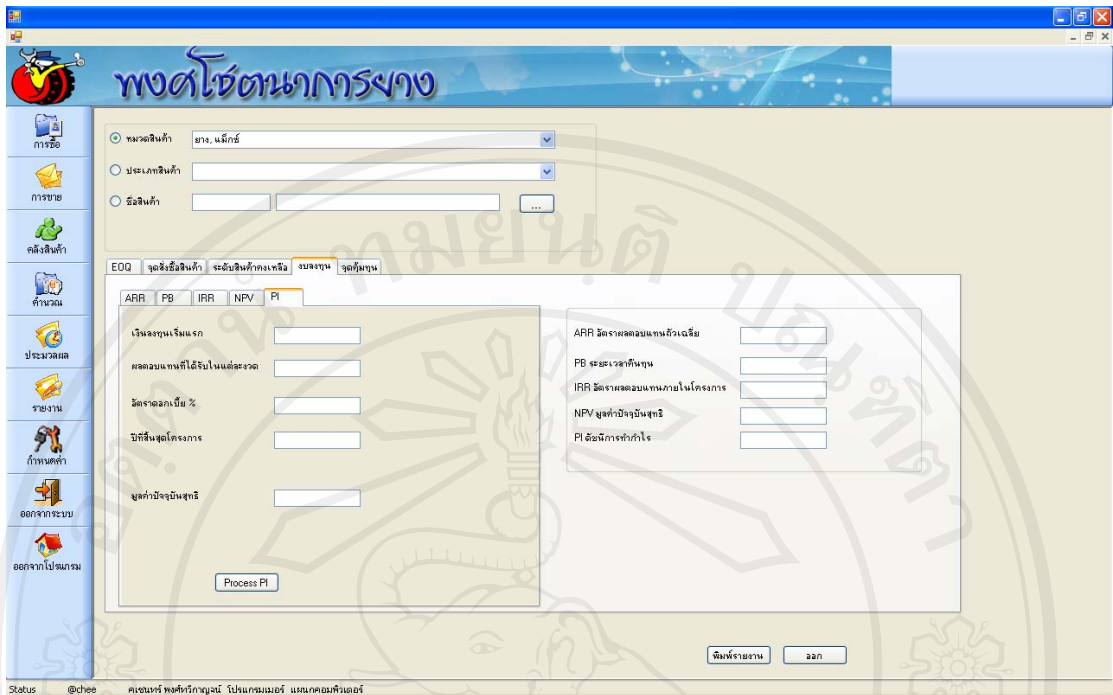
รูป ข.12 หน้าจอการคำนวณอัตราผลตอบแทนคิดลด (IRR)

จากรูป ข.12 หน้าจอการคำนวณอัตราผลตอบแทนคิดลด (Internal Rate of Return : IRR) ลด เป็นการคำนวณหาอัตราคิดลด ที่มีผลทำให้มูลค่าปัจจุบันของเงินสดที่ได้รับในอนาคต เท่ากับ เงินลงทุนที่จ่ายในปัจจุบัน นั่นคือ มูลค่าปัจจุบันของเงินสดรับเท่ากับมูลค่าปัจจุบันของเงินสดจ่าย โดยผู้ใช้



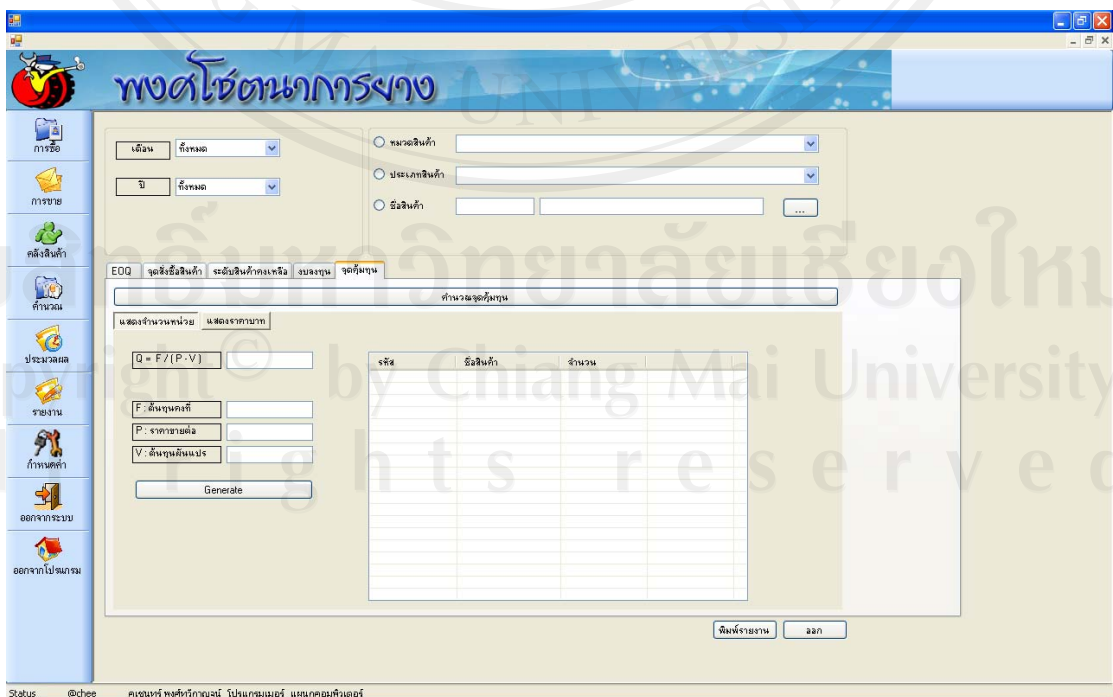
รูป ข.13 หน้าจอการคำนวณมูลค่าปัจจุบันสุทธิ (NPV)

จากรูป ข.13 หน้าจอการคำนวณมูลค่าปัจจุบันสุทธิ ( Net Present Value : NPV ) เป็นการคำนวณผลต่างระหว่างมูลค่าปัจจุบันของกระแสเงินสดรับสุทธิตลอดอายุของโครงการกับเงินลงทุนเริ่มแรก ณ อัตราผลตอบแทนที่ต้องการหรือต้นทุนของเงินทุนของโครงการ โดยผู้ใช้



รูป ข.14 หน้าจอการคำนวณดัชนีการทำกำไร (PI)

จากรูป ข.14 หน้าจอการคำนวณดัชนีการทำกำไร (Profitability Index : PI) เป็นการคำนวณอัตราส่วนระหว่างมูลค่าปัจจุบันของเงินสตรีกับมูลค่าปัจจุบันของเงินสดจ่ายในโครงการลงทุนนั้น ๆ โดยผู้ใช้



รูป ข.15 หน้าจอการคำนวณจุดคุ้มทุน



### ข.3 ผู้ใช้งานอื่นๆ

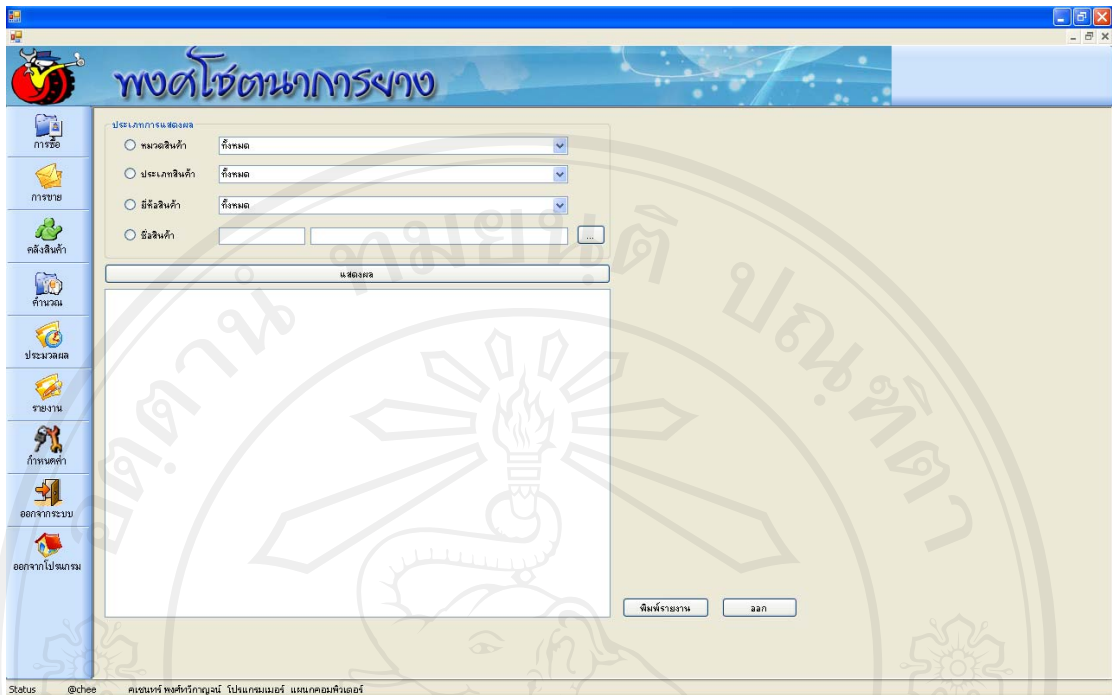
- พนักงานคลังสินค้า
- พนักงานซื้อ
- พนักงานขาย

สามารถใช้งานหน้าจอได้ดังนี้

The screenshot shows a web application window titled "พจนานุกรมการงาน" (Job Dictionary). The interface is in Thai and displays user information for a person named "นาย พจนานุกรม พงษ์วิภาจกุล" (Mr. Phongwan Phongwibhajakul) with ID "50010007070005". The user's email is "chee". There are two main sections for editing: "แก้ไขข้อมูลส่วนตัว" (Edit Personal Information) and "แก้ไขรหัสผ่าน" (Change Password). Both sections have fields for "ชื่อผู้ใช้งานใหม่" (New Username) and "พิมพ์ชื่อผู้ใช้งานอีกครั้ง" (Re-enter Username), along with "บันทึกข้อมูล" (Save) buttons. The status bar at the bottom shows "Status @chee" and "คุณสมภพ พงษ์วิภาจกุล" (Kun Somphong Phongwibhajakul).

รูป ข.16 หน้าจอแก้ไขชื่อผู้ใช้และรหัสผ่านของพนักงาน

จากรูป ข.16 หน้าจอแก้ไขชื่อผู้ใช้และรหัสผ่านของพนักงาน เป็นหน้าจอสำหรับพนักงานแต่ละคนสามารถเข้ามาทำการแก้ไขชื่อผู้ใช้ และรหัสผ่านของตนเองได้ด้วยตนเอง เมื่อผู้ใช้ต้องการแก้ไขชื่อผู้ใช้ ต้องทำการป้อนชื่อผู้ใช้ใหม่ และป้อนยืนยันชื่อผู้ใช้ใหม่อีกครั้งในการแก้ไข และเมื่อผู้ใช้ต้องการแก้ไขรหัสผ่าน ต้องทำการป้อนรหัสผ่านใหม่ และป้อนยืนยันรหัสผ่านใหม่อีกครั้งในการแก้ไข



รูป ข.17 หน้าจอแสดงสรุปสินค้าคงคลัง

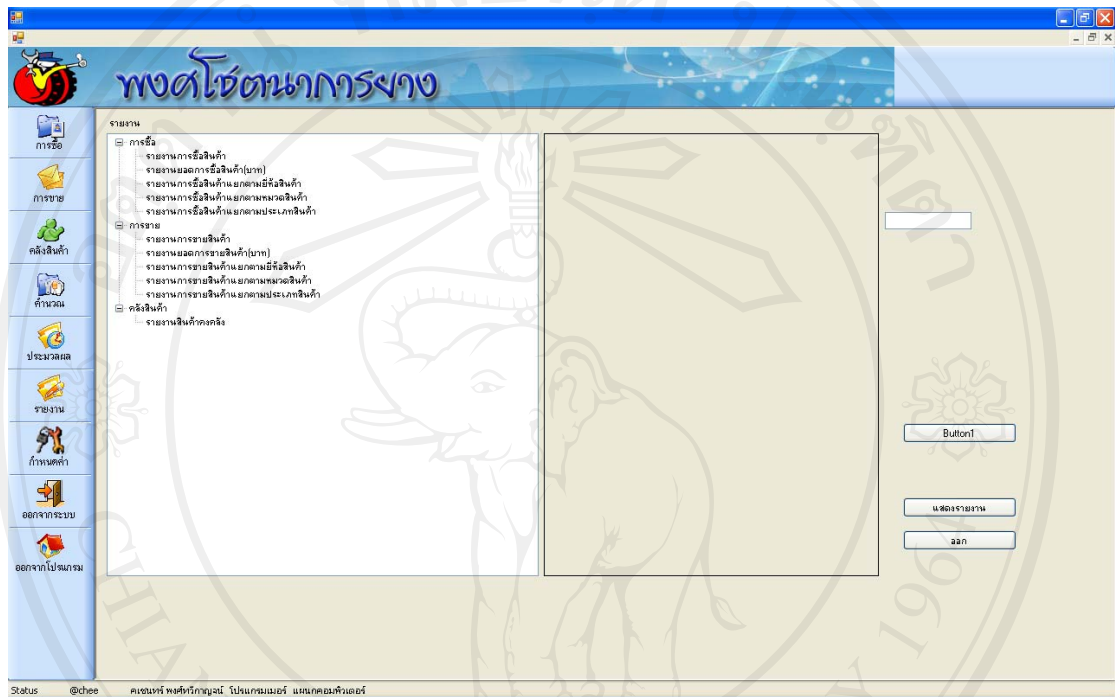
จากรูป ข.17 หน้าจอแสดงสรุปสินค้าคงคลัง เป็นหน้าจอแสดงรายการสินค้าภายในคลังสินค้าทั้งหมดโดยที่สามารถเลือกการแสดงผลสินค้าได้โดยเลือกสินค้าที่ต้องการโดยหมวดสินค้า ประเภทสินค้า ชื่อสินค้า หรือยี่ห้อสินค้าตามที่ผู้ใช้งานต้องการ โดยข้อมูลสินค้าที่แสดงผลนั้นจะแสดงรหัสสินค้า ชื่อสินค้า ปริมาณสินค้าคงเหลือ ระดับสินค้าคงเหลือเพื่อความปลอดภัย จุดตั้งชื่อสินค้า เพื่อให้ผู้ใช้สามารถตรวจสอบ และนำข้อมูลสินค้าไปใช้งานต่อได้

รูป ข.18 หน้าจอแสดงสรุปการซื้อสินค้า

จากรูป ข.18 หน้าจอแสดงสรุปการซื้อสินค้า เป็นหน้าจอสรุปการซื้อสินค้าจากแผนกซื้อสินค้า โดยผู้ใช้งานสามารถตรวจสอบการซื้อสินค้าของสินค้าแต่ละชนิด โดยผู้ใช้งานสามารถเลือกการแสดงผลรายการสินค้าได้โดยเลือกสินค้าที่ต้องการโดยหมวดสินค้า ประเภทสินค้า ชื่อสินค้า หรือยี่ห้อสินค้าตามที่ผู้ใช้งานต้องการ

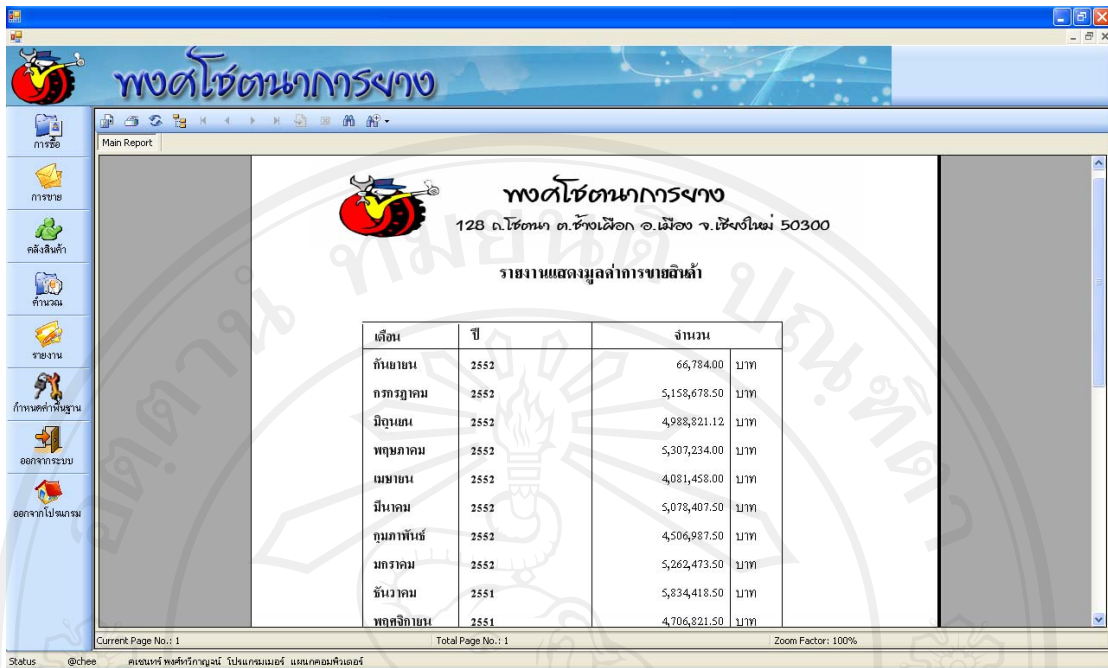
รูป ข.19 หน้าจอแสดงสรุปการขายสินค้า

จากรูป ข.19 หน้าจอสรุปการขายสินค้า เป็นหน้าจอสรุปการขายสินค้าจากแผนกขายสินค้า โดยผู้ใช้สามารถตรวจสอบการขายสินค้าของสินค้าแต่ละชนิด โดยผู้ใช้สามารถเลือกการแสดงผลรายการสินค้าได้โดยเลือกสินค้าที่ต้องการ โดยหมวดสินค้า ประเภทสินค้า ชื่อสินค้า หรือยี่ห้อสินค้า ตามที่ผู้ใช้อยู่ต้องการ



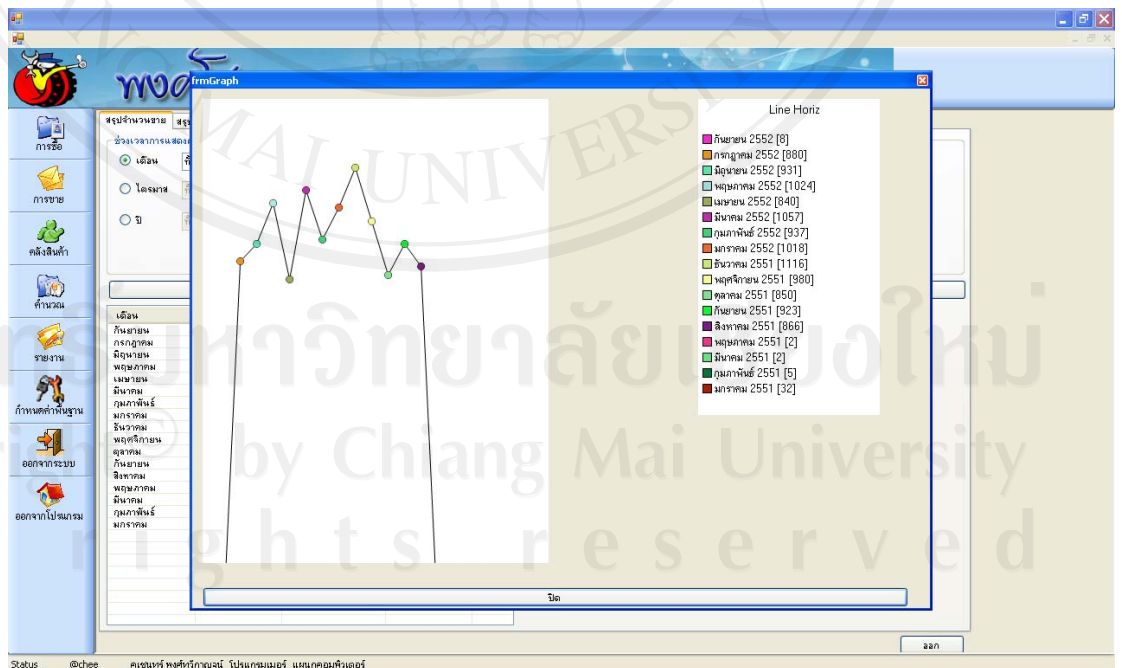
รูป ข.20 หน้าจอแสดงรายงาน

จากรูป ข.20 หน้าจอแสดงรายงาน เป็นหน้าจอแสดงรายงานสารสนเทศทั้งหมดของระบบ โดยรายงานจะแสดงตามสิทธิ์ของผู้ใช้แต่ละคน โดยผู้ใช้สามารถเลือกรายงานที่ต้องการแสดงผลได้ตามรายการซึ่งจัดไว้เป็นหมวดหมู่ ประกอบด้วย รายงานการซื้อ รายงานการขาย รายงานคลังสินค้า



รูป ข.21 หน้าจอแสดงตัวอย่างรายงาน

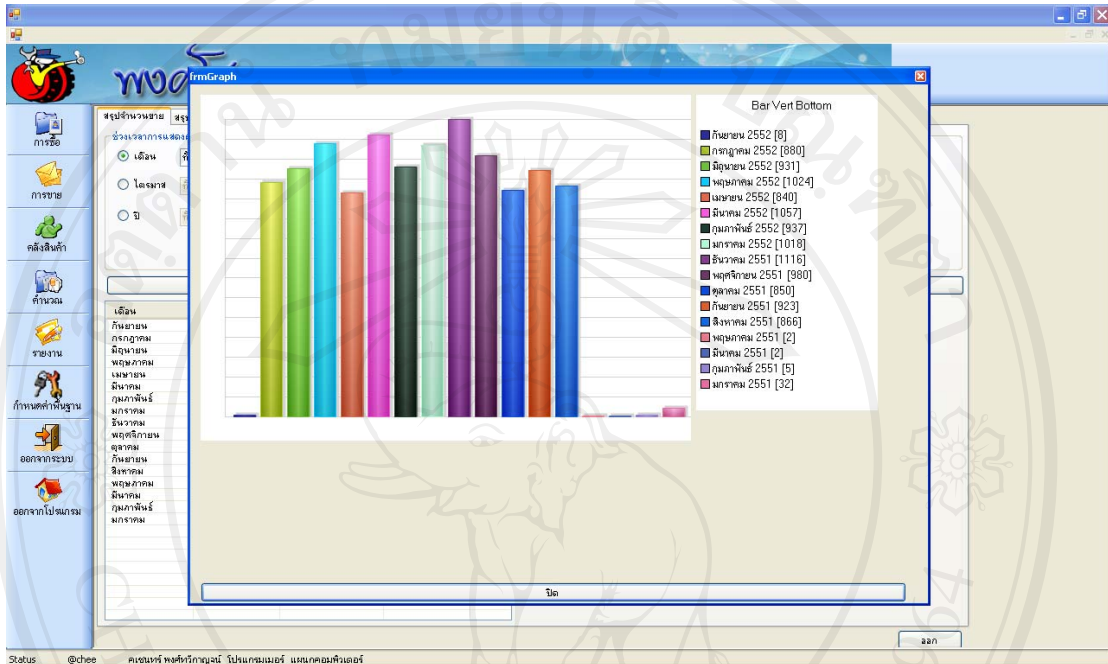
จากรูป ข.21 หน้าจอแสดงตัวอย่างรายงาน เป็นหน้าจอแสดงรายงานสารสนเทศ สามารถเลือกรายงานที่ต้องการจากหน้าจอเมนูรายงานได้



รูป ข.22 หน้าจอแสดงตัวอย่างกราฟเส้น



จากรูป ข.22 หน้าจอแสดงตัวอย่างกราฟเส้น เป็นหน้าจอแสดงตัวอย่างกราฟเส้นเพื่อเปรียบเทียบการซื้อ หรือการขาย สามารถใช้เมนูแสดงกราฟเพื่อเปรียบเทียบปริมาณการซื้อ หรือปริมาณการขาย หรือเปรียบเทียบจำนวนเงินการซื้อ หรือการขายได้



รูป ข.23 หน้าจอแสดงตัวอย่างกราฟแท่ง

จากรูป ข.23 หน้าจอแสดงตัวอย่างกราฟแท่ง เป็นหน้าจอแสดงตัวอย่างกราฟแท่งเพื่อเปรียบเทียบการซื้อ หรือการขาย สามารถใช้เมนูแสดงกราฟเพื่อเปรียบเทียบปริมาณการซื้อ หรือปริมาณการขาย หรือเปรียบเทียบจำนวนเงินการซื้อ หรือการขายได้

ภาคผนวก ก

ตัวอย่างแบบสอบถาม

แบบสอบถาม

การใช้งานระบบสนับสนุนการตัดสินใจด้านการเงินธุรกิจสำหรับ

บริษัท พงศ์โชตินาการยาง จำกัด

โปรดพิจารณาข้อความแล้วทำเครื่องหมาย ✓ ในช่องที่ท่านเห็นว่าเป็นจริงที่สุด

ลักษณะการใช้งานระบบในด้านต่างๆ	ระดับความพึงพอใจ				
	5	4	3	2	1
1. ความง่ายในการใช้งาน					
2. ความสวยงามของหน้าจอ					
3. ความสะดวกในการเรียกดูข้อมูล					
4. ความสะดวกการแก้ไขข้อมูล					
5. ความสะดวกในการค้นหาข้อมูล					
6. ความถูกต้องของระบบในการปฏิบัติงาน					
7. ความสมบูรณ์ของข้อมูลที่แสดงในรายงาน					
8. ข้อมูลสารสนเทศตรงตามความต้องการ					
9. ความเข้าใจในคู่มือการใช้งานโปรแกรม					

ข้อเสนอแนะและแนวทางในการปรับปรุงและพัฒนาระบบ

.....  
.....

ขอขอบคุณที่ให้ความร่วมมือในการตอบแบบสอบถาม

## ประวัติผู้เขียน

ชื่อ	นายเชนทร์ พงศ์ทวีกาญจน์
วัน เดือน ปีเกิด	21 มีนาคม 2525
ประวัติการศึกษา	สำเร็จการศึกษาระดับปริญญาตรี วิทยาศาสตร์บัณฑิต สาขาวิทยาการคอมพิวเตอร์ มหาวิทยาลัยแม่โจ้ ปีการศึกษา 2547 สำเร็จการศึกษาระดับมัธยมศึกษาตอนปลาย โรงเรียนยุพราชวิทยาลัย จังหวัดเชียงใหม่ ปีการศึกษา 2542
ประสบการณ์ทำงาน	พ.ศ. 2550 – 2552 โปรแกรมเมอร์ บริษัท พงศ์โชตินาการยาง จำกัด พ.ศ. 2549 – 2550 โปรแกรมเมอร์ บริษัท ไอโซแคร์ซิสเต็มส์ จำกัด

ลิขสิทธิ์มหาวิทยาลัยเชียงใหม่  
Copyright© by Chiang Mai University  
All rights reserved