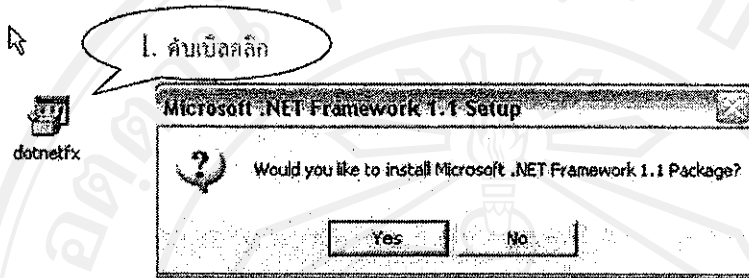


ภาคผนวก ก
คู่มือการติดตั้งโปรแกรม

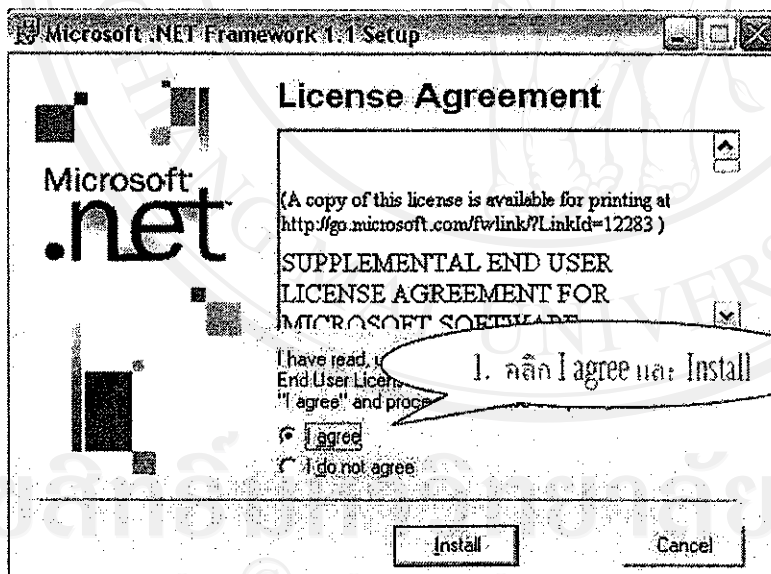
1. ติดตั้ง .NET Framework V.1.1

1.1 ดับเบิลคลิก dotnetfx.exe จะปรากฏ Microsoft .NET Framework 1.1 Setup แล้วคลิก Yes



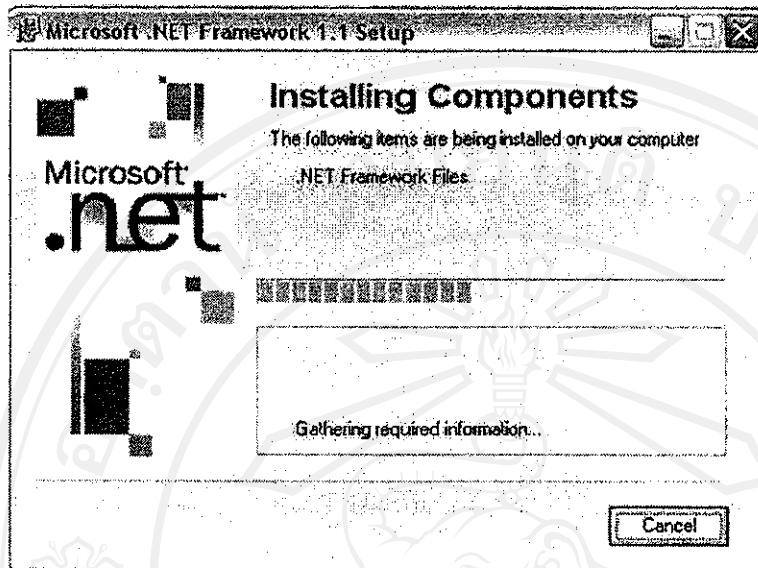
รูปที่ ก.1 การติดตั้ง .NET Framework 1.1 ขั้นตอนที่ 1

1.2 จะปรากฏหน้าจอ .NET Framework 1.1 Setup คลิกเลือก I agree และคลิก Install



รูปที่ ก.2 การติดตั้ง .NET Framework 1.1 ขั้นตอนที่ 2

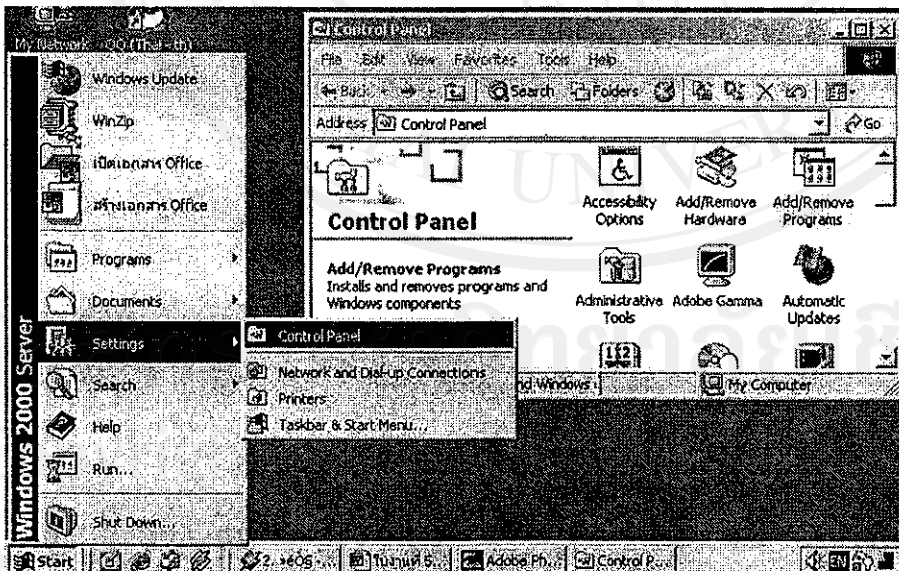
1.3 จากนั้นจะเป็นการติดตั้ง .NET Framework และรอนกระทั่งโปรแกรมทำการติดตั้งเสร็จ



รูปที่ ก.3 การติดตั้ง .NET Framework 1.1 ขั้นตอนที่ 3

2. ติดตั้ง Internet Information Service

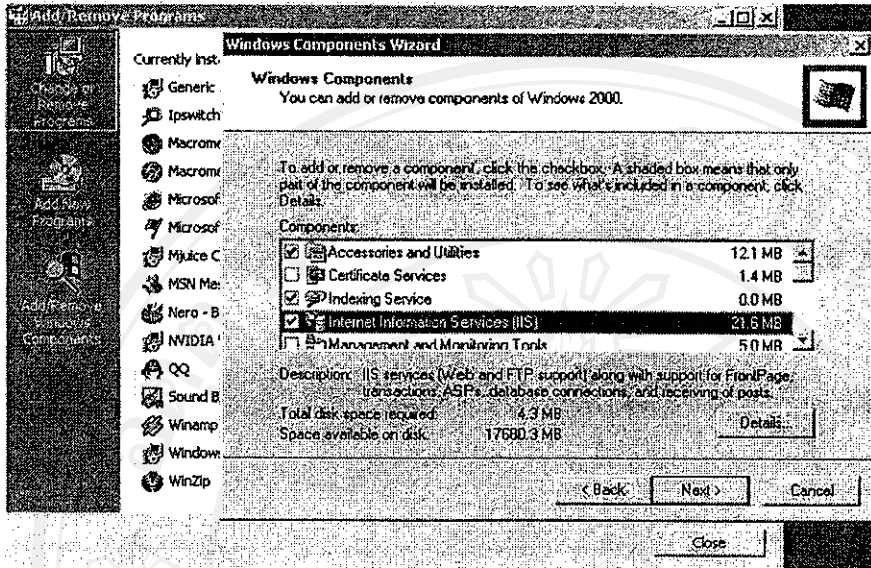
2.1 ทำการติดตั้ง Server ที่ชื่อว่า Internet Information Server คลิกที่ Start เลือก Setting คลิก Control Panel จากนั้นดับเบิลคลิกที่ Add/Remove Program



รูปที่ ก.4 การติดตั้ง Internet Information Service ขั้นตอนที่ 1

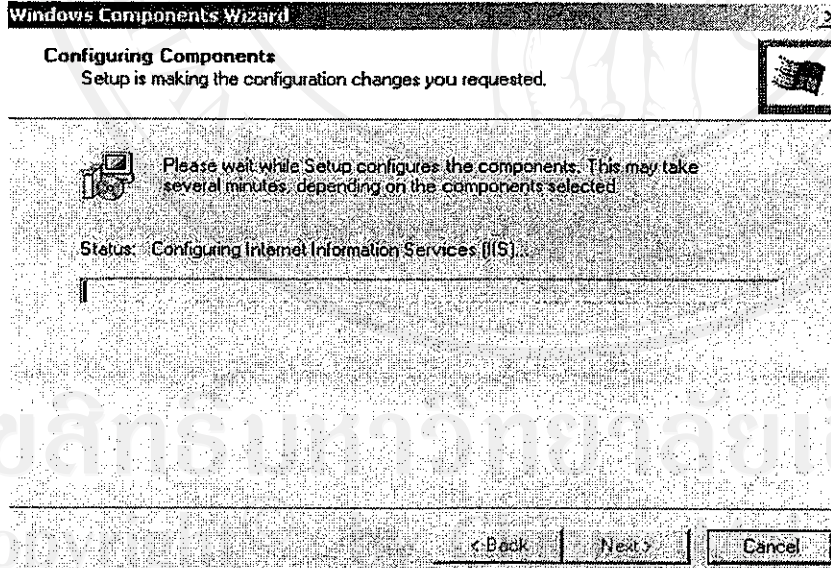
2.2 หน้า Add/Remove Windows Components คลิกเลือก Internet Information Services (IIS)

แล้วคลิก Next



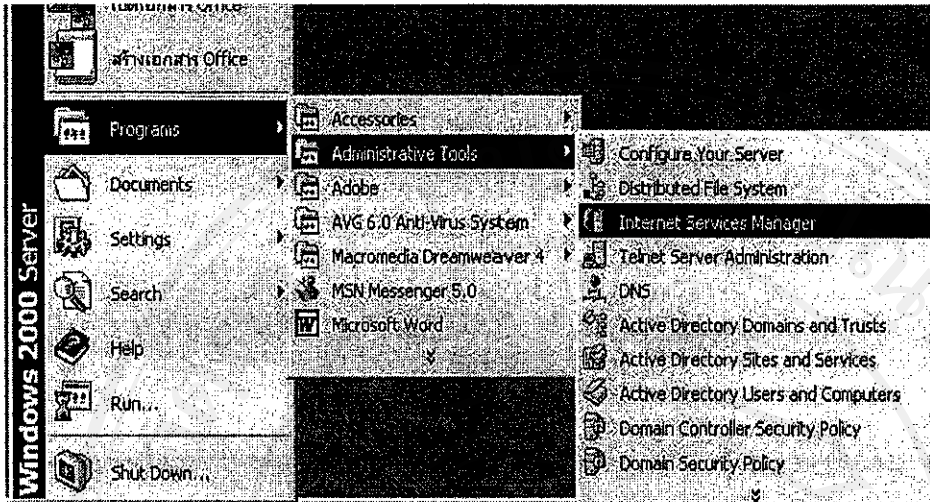
รูปที่ ก.5 การติดตั้ง Internet Information Service ขั้นตอนที่ 2

2.3 โปรแกรมจะทำการติดตั้ง IIS ให้กับเครื่อง



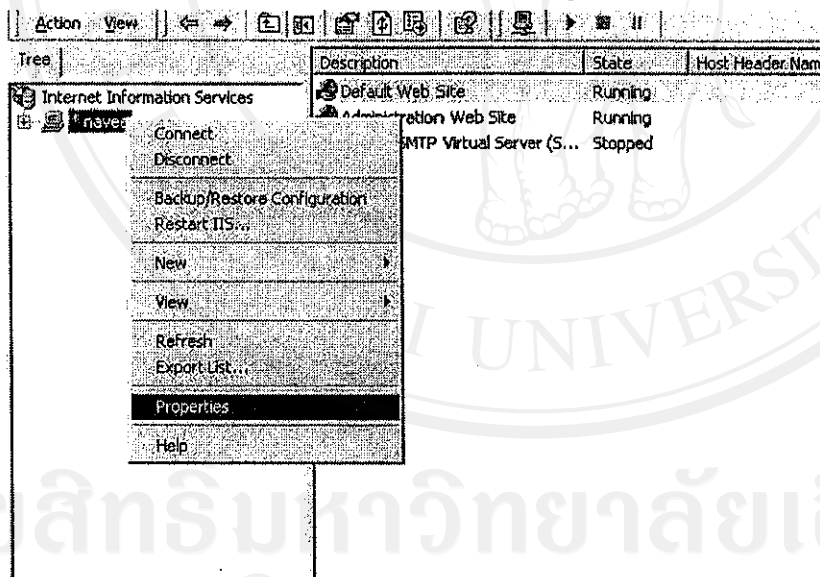
รูปที่ ก.6 การติดตั้ง Internet Information Service ขั้นตอนที่ 3

2.4 ทำการเปิดใช้งาน IIS โดยคลิกที่ Start เลือก Programs เลือก Administrative Tools แล้วคลิกที่ Internet Services Manager



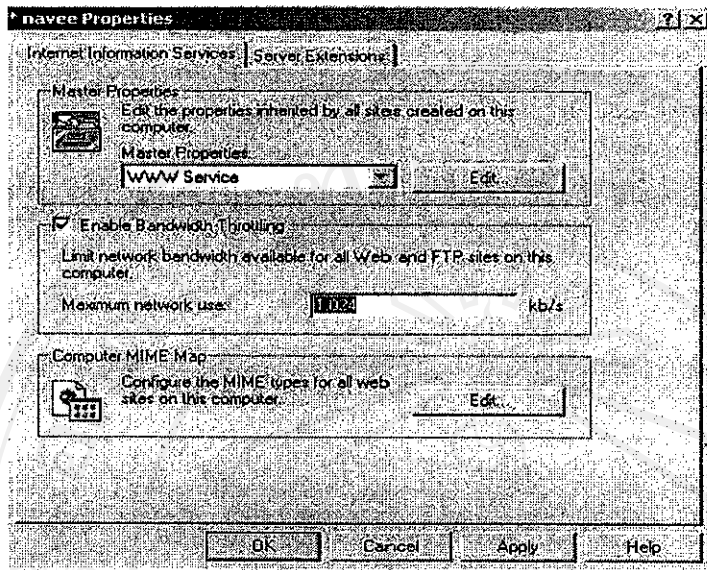
รูปที่ ก.7 การติดตั้ง Internet Information Service ขั้นตอนที่ 4

2.5 คลิกขวาที่ชื่อคอมพิวเตอร์ของ Server แล้วคลิกที่ Properties



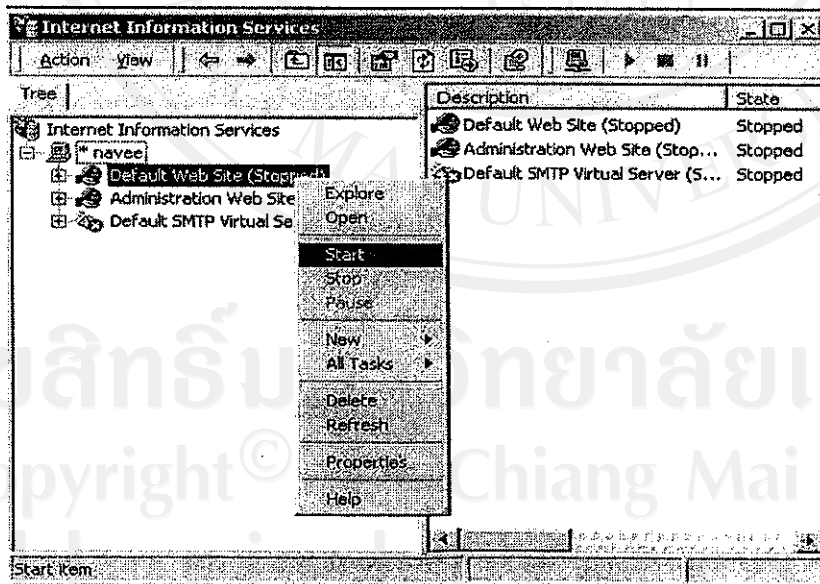
รูปที่ ก.8 การติดตั้ง Internet Information Service ขั้นตอนที่ 5

2.6 หากต้องการกำหนด แบนวิดธ์ ของเว็บไซต์ ให้คลิกเลือก Enable Bandwidth Throttling



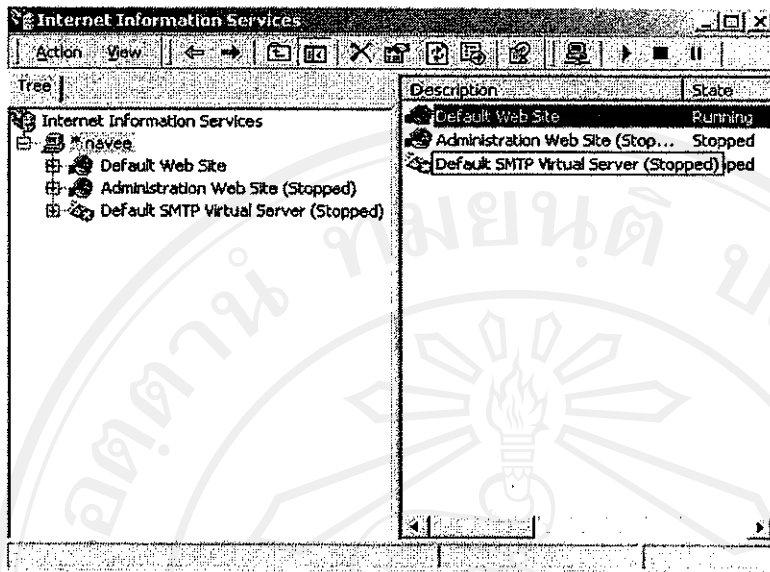
รูปที่ ก.9 การติดตั้ง Internet Information Service ขั้นตอนที่ 6

2.7 ทำการ Start IIS โดย คลิกขวา ที่ Default Web site (Stopped) จากนั้นคลิกที่ Start โปรแกรมจะอยู่ในสถานะ running (ถ้าโปรแกรมทำงานอยู่แล้วไม่ต้องทำในส่วนนี้)



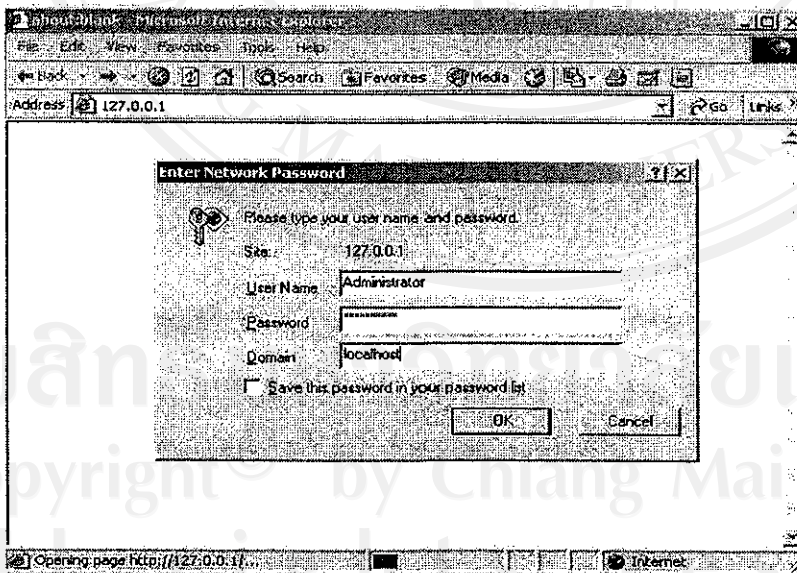
รูปที่ ก.10 การติดตั้ง Internet Information Service ขั้นตอนที่ 7

2.8 ในขณะที่ IIS พร้อมใช้งานแล้ว จะเปลี่ยนจากสถานะ Stopped เป็น Running



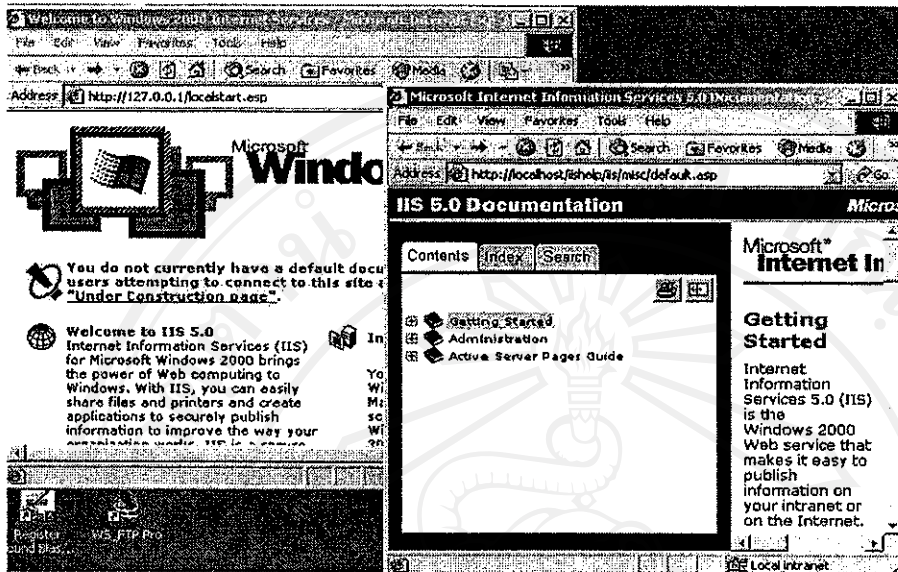
รูปที่ ก.11 การติดตั้ง Internet Information Service ขั้นตอนที่ 8

2.9 ทดสอบการทำงานของ IIS โดยเปิดโปรแกรม IE ใส่ชื่อ Server โดย IIS ชื่อจะเป็น local host หรือ IP address จากนั้นทำการใส่ชื่อ User และ Password รวมทั้ง Domain ในที่นี้ให้ใส่ Domain เป็น local host



รูปที่ ก.12 การติดตั้ง Internet Information Service ขั้นตอนที่ 9

2.10 หากปรากฏหน้าจอแบบนี้แสดงว่า IIS สามารถทำงานได้ปกติ



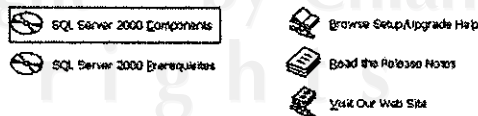
รูปที่ ก.13 การติดตั้ง Internet Information Service ขั้นตอนที่ 10

3. ติดตั้ง SQL Server 2000

3.1 ให้นำแผ่น ซีดี โปรแกรม SQL Server ใส่ที่ Drive CD ROM แล้วรอสักครู่โปรแกรมจะแสดงหน้าจอการติดตั้งขึ้นมาให้ผู้ใช้เลือกการติดตั้ง (โปรแกรม SQL Server นั้นขึ้นอยู่กับระบบปฏิบัติการของผู้ใช้งานเองว่าจะใช้ SQL Server Personal สำหรับ Microsoft Windows 98 และ ME ถ้า SQL Server Enterprise สำหรับ Microsoft Windows 2000 Server ขั้นตอนการติดตั้งจะคล้ายๆ กัน)

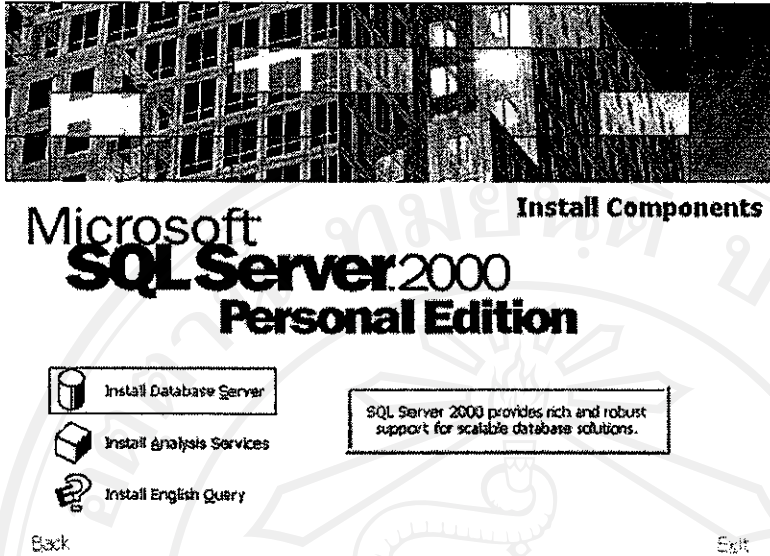


Microsoft
SQL Server 2000
Personal Edition



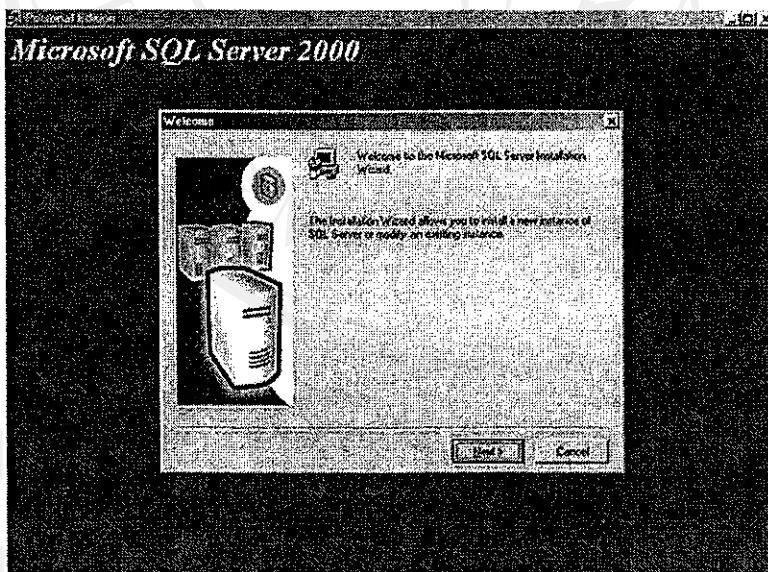
รูปที่ ก.14 การติดตั้ง SQL Server 2000 ขั้นตอนที่ 1

3.2 ให้คลิกเลือกที่ SQL Server 2000 Components



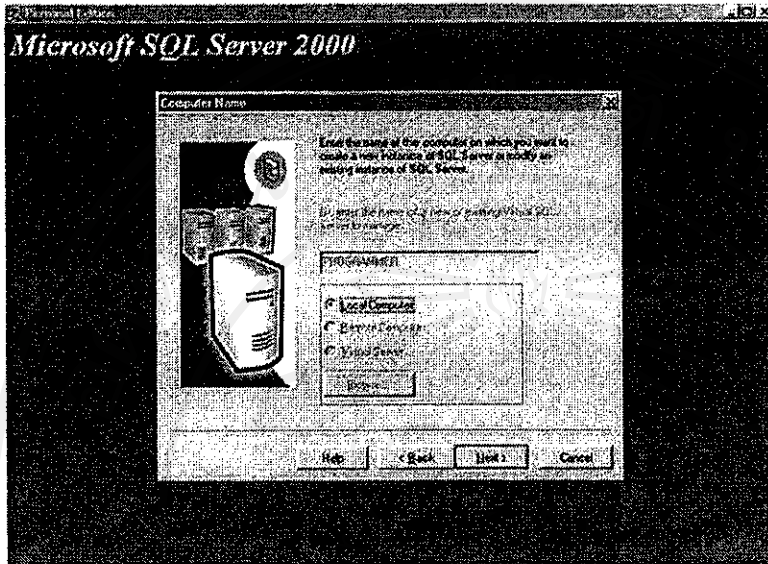
รูปที่ ก.15 การติดตั้ง SQL Server 2000 ขั้นตอนที่ 2

3.3 เลือกหัวข้อ Installs Database Server



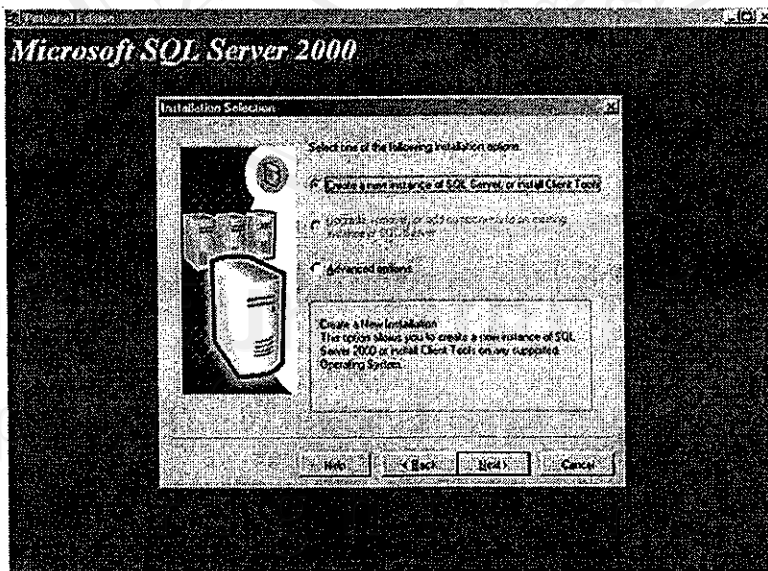
รูปที่ ก.16 การติดตั้ง SQL Server 2000 ขั้นตอนที่ 3

3.4 โปรแกรมจะเริ่มสอบถามรายละเอียดที่จำเป็นในการติดตั้ง โดยจะมีเมนูสอบถามเป็นขั้นตอนจากรูปข้างล่างจะสอบถามที่ทำการติดตั้งโดยบังคับ ที่เครื่องที่ทำการ RUN โปรแกรมนี้ แล้วคลิก Next



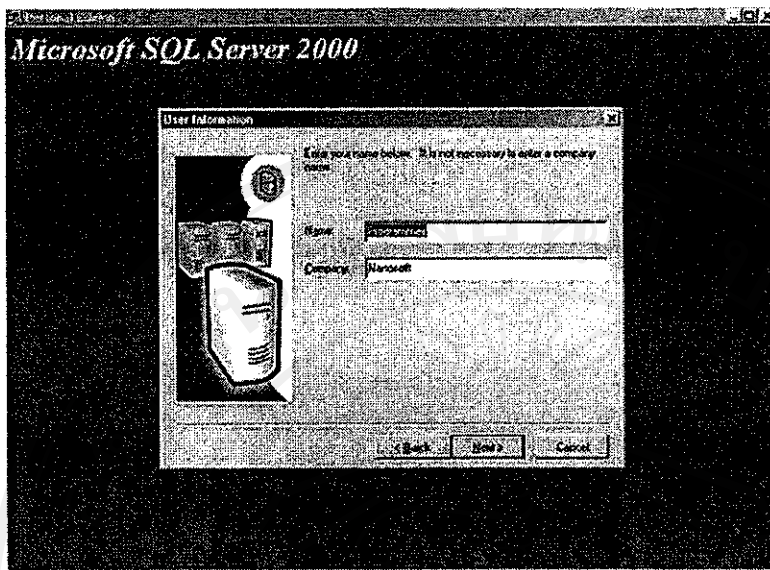
รูปที่ ก.17 การติดตั้ง SQL Server 2000 ขั้นตอนที่ 4

3.5 ขั้นต่อไปให้เลือกสร้าง Database ใหม่หรือ Create a new instance of SQL Server, or install Client Tools แล้ว คลิก Next



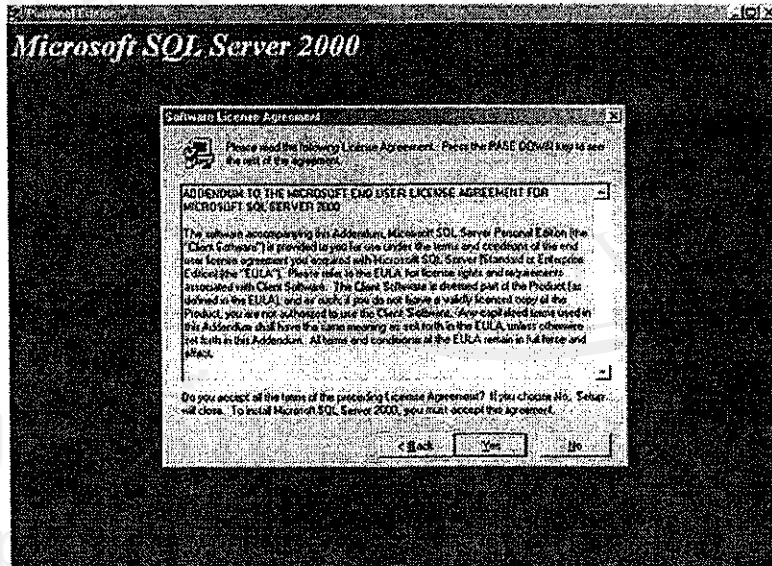
รูปที่ ก.18 การติดตั้ง SQL Server 2000 ขั้นตอนที่ 5

3.6 ให้ระบุชื่อเครื่องและชื่อบริษัท แล้ว คลิก Next



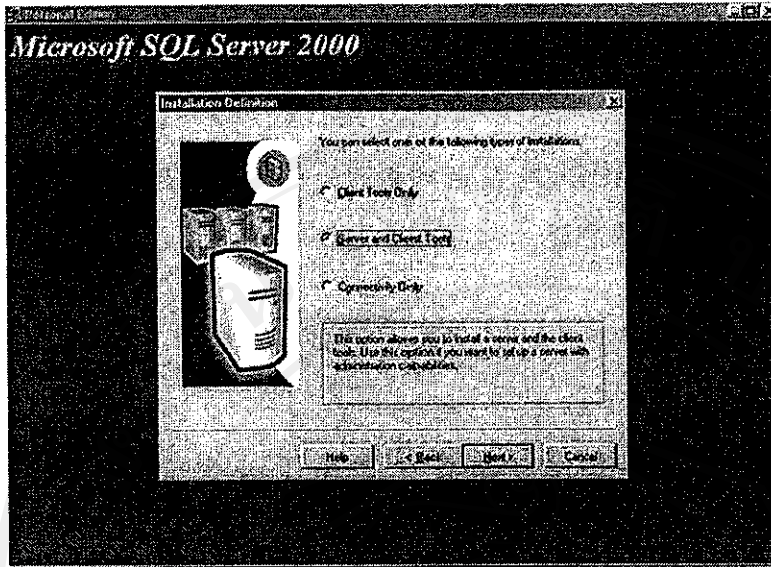
รูปที่ ก.19 การติดตั้ง SQL Server 2000 ขั้นตอนที่ 6

3.7 โปรแกรมจะแจ้งรายละเอียดการใช้งานให้ผู้ใช้ทราบ แล้วเลือกหัวข้อ Yes.



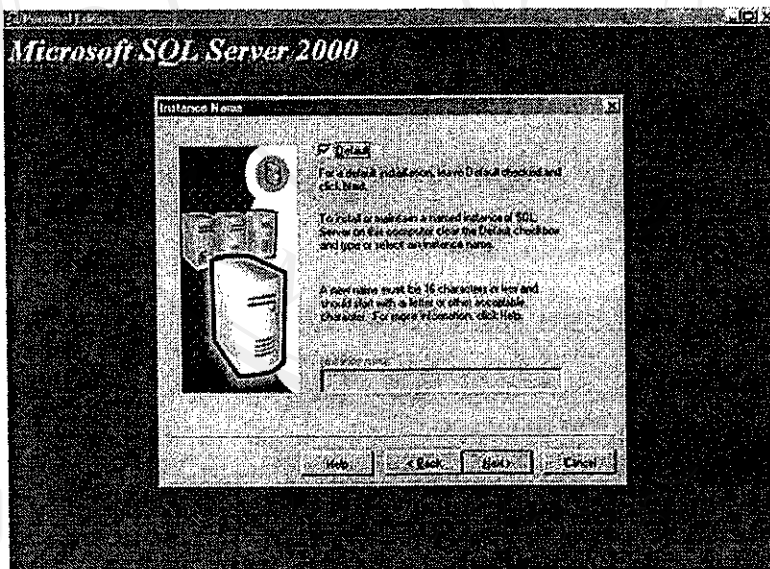
รูปที่ ก.20 การติดตั้ง SQL Server 2000 ขั้นตอนที่ 7

3.8 เลือกหัวข้อ Server and Client Tools แล้ว คลิก Next



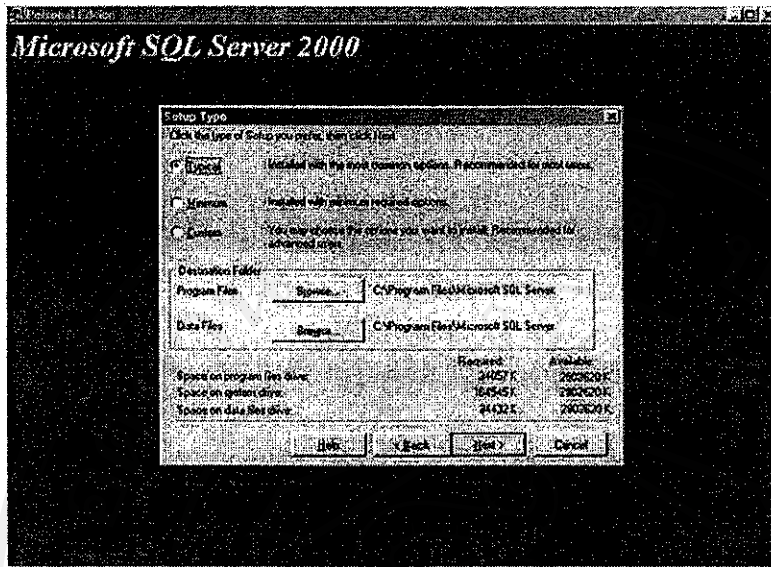
รูปที่ ก.21 การติดตั้ง SQL Server 2000 ขั้นตอนที่ 8

3.9 เลือกหัวข้อ Default แล้ว คลิก Next



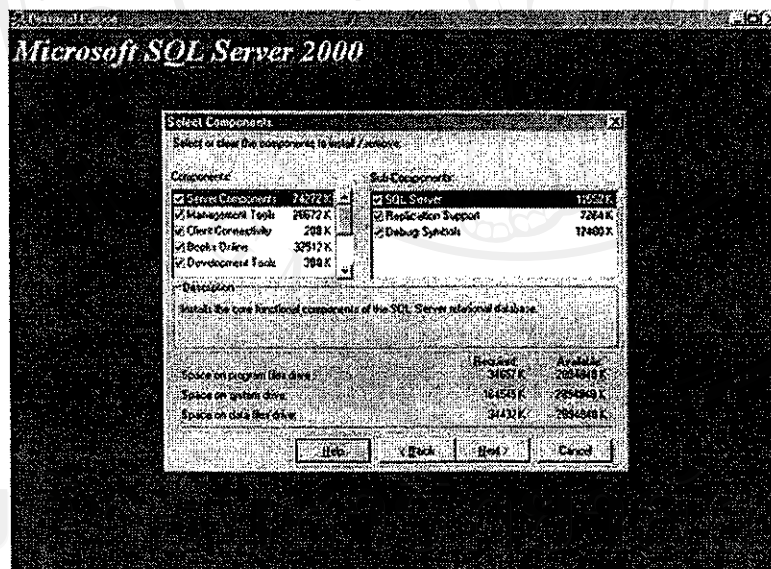
รูปที่ ก.22 การติดตั้ง SQL Server 2000 ขั้นตอนที่ 9

3.10 เลือกหัวข้อ Custom เพื่อจะตรวจดูรายละเอียดที่ต้องการ แล้ว คลิก Next



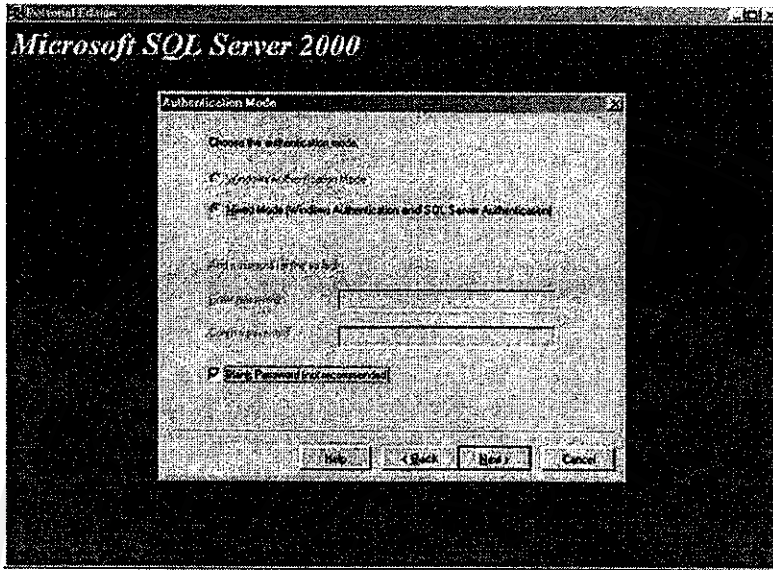
รูปที่ ก.23 การติดตั้ง SQL Server 2000 ขั้นตอนที่ 10

3.11 ตรวจดูรายละเอียดที่ต้องการจากเมนู แล้วคลิกคลิก Next



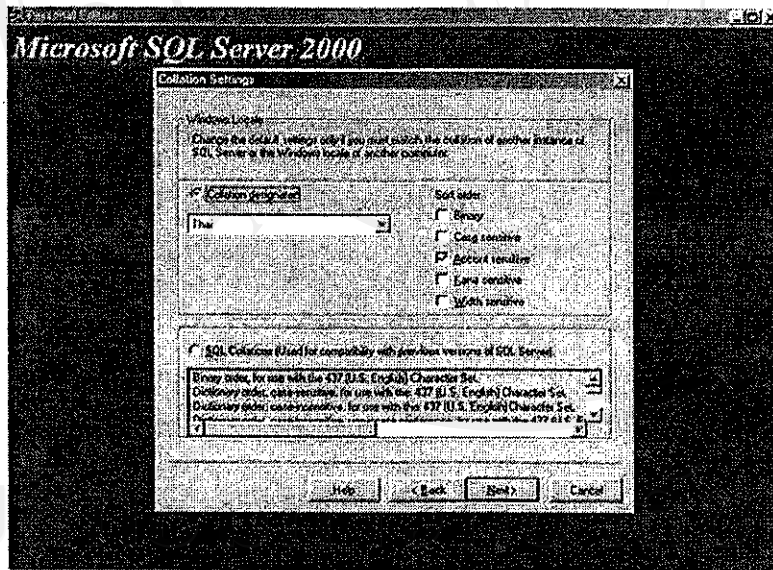
รูปที่ ก.24 การติดตั้ง SQL Server 2000 ขั้นตอนที่ 11

3.12 จากนั้นให้เลือก Mixed Mode และ Blank Password แล้วคลิก Next



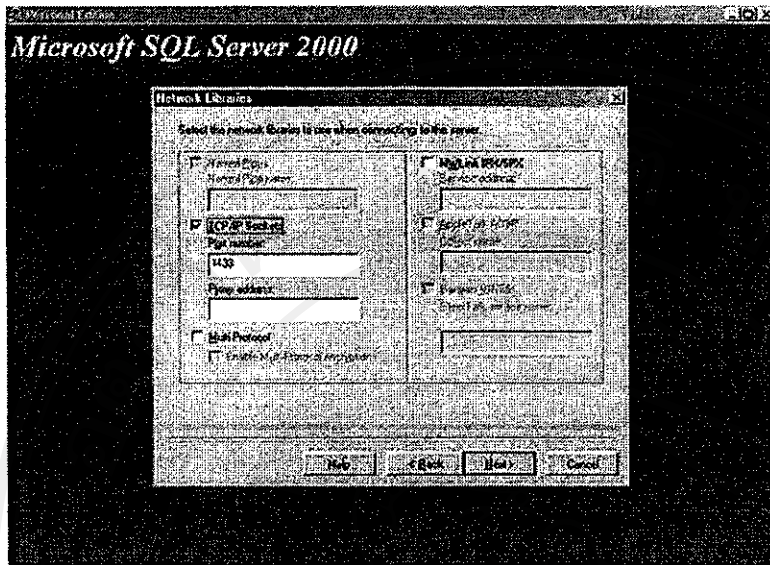
รูปที่ ก.25 การติดตั้ง SQL Server 2000 ขั้นตอนที่ 12

3.13 ต่อไปให้เลือก Code เป็น Thai และ เช็ทบัสลือก Accent sensitive แล้ว คลิก Next



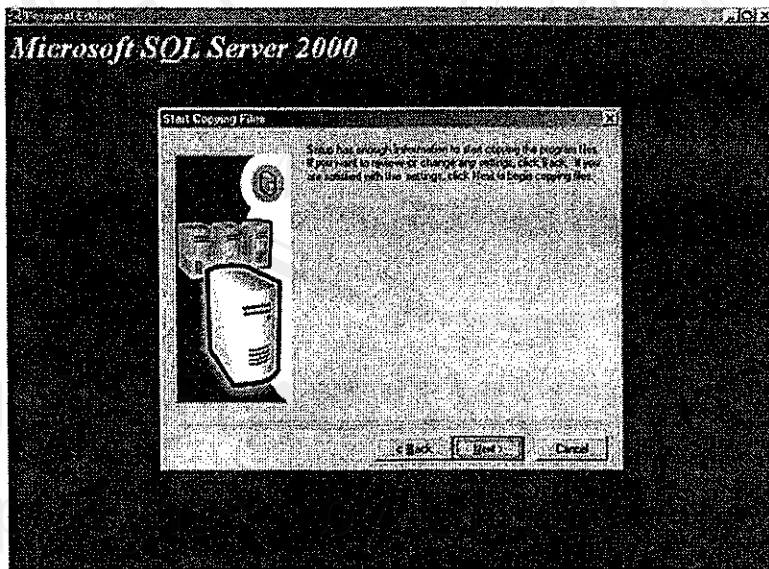
รูปที่ ก.26 การติดตั้ง SQL Server 2000 ขั้นตอนที่ 13

3.14 แล้วให้เลือก Connection ที่ใช้ในการติดต่อสื่อสาร (Network Protocol) ปรกติใช้เป็น TCP/IP Port 1433 แล้ว คลิก Next



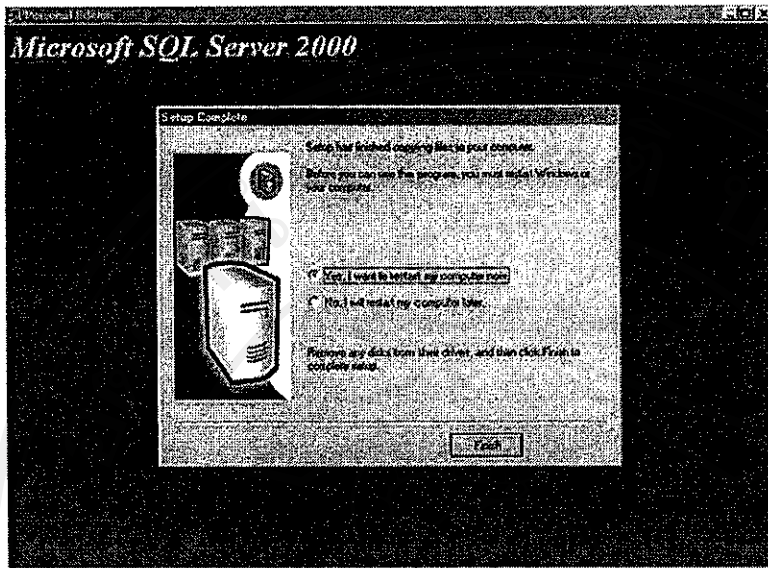
รูปที่ ก.27 การติดตั้ง SQL Server 2000 ขั้นตอนที่ 14

3.15 หลังจากการตั้งค่าแล้วโปรแกรมจะเริ่มทำการ copy ข้อมูลและ Set ค่าต่างๆ ตามที่เรา กำหนดไว้ในข้างต้น ให้ คลิก Next> เพื่อเริ่มติดตั้ง



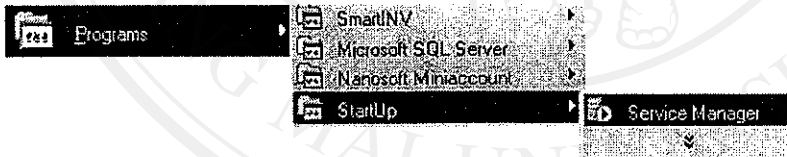
รูปที่ ก.28 การติดตั้ง SQL Server 2000 ขั้นตอนที่ 15

3.16 รอนจนกระทั่งโปรแกรมติดตั้งเสร็จโปรแกรมจะให้ Restart เครื่อง ให้คลิก Finish เพื่อเริ่มระบบใหม่และพร้อมใช้งาน



รูปที่ ก.29 การติดตั้ง SQL Server 2000 ขั้นตอนที่ 16

3.17 เมื่อ Restart SQL Server จะเริ่มทำงานพร้อมกับระบบเพราะตัวโปรแกรมเองได้ไปติดตั้งไว้ใน Startup ของวินโดวส์ครั้งก่อนหน้า



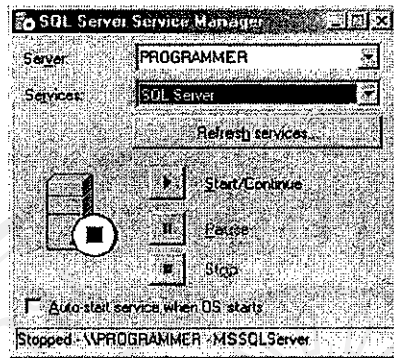
รูปที่ ก.30 การติดตั้ง SQL Server 2000 ขั้นตอนที่ 17

3.18 เมื่อเริ่มระบบครั้งแรกโปรแกรม SQL Server จะยังไม่เริ่ม Start service โดยสังเกตได้จากมุมล่างขวามือของจอภาพดังรูปด้านล่างนี้จะเป็นเป็นรูปสี่แดง



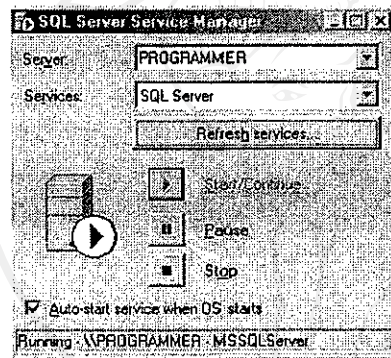
รูปที่ ก.31 การติดตั้ง SQL Server 2000 ขั้นตอนที่ 18

3.19 ให้เราใช้ Mouse Click ที่รูป Icon SQL Server สีแดง ขึ้นมาดังรูปด้านล่างนี้



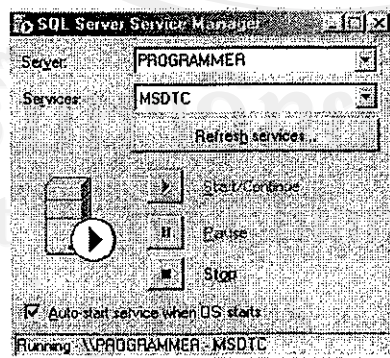
รูปที่ ก.32 การติดตั้ง SQL Server 2000 ขั้นตอนที่ 19

3.20 ให้เลือกที่ปุ่ม Auto-start service when OS start และคลิกที่ปุ่ม Start/Continue



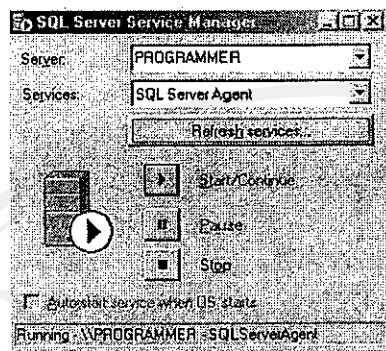
รูปที่ ก.33 การติดตั้ง SQL Server 2000 ขั้นตอนที่ 20

3.21 หลังจากนั้น ดูที่หัวข้อ Services: แล้วให้เลือก ข้อต่างๆ และทำการ Start service ขั้นตอนที่ผ่านมา (MSDTC, SQL Server Agent)



รูปที่ ก.34 การติดตั้ง SQL Server 2000 ขั้นตอนที่ 21

3.22 แล้วตรวจสอบดูทุกระบบว่าเริ่มทำงานหมดแล้วเพื่อให้พร้อมที่จะใช้งานในครั้งต่อไป



รูปที่ ก.35 การติดตั้ง SQL Server 2000 ขั้นตอนที่ 22

3.23 สังเกตมุมล่างขวาของจอภาพตัว SQL Server จะเป็นสีเขียวพร้อมจะทำงาน



รูปที่ ก.36 การติดตั้ง SQL Server 2000 ขั้นตอนที่ 23

ภาคผนวก ข
คู่มือการใช้งานโปรแกรม

โปรแกรมงานทะเบียนวันลา มีทั้งสิ้น 4 กิจกรรมหลัก ได้แก่ บันทึกขอลางาน ตรวจสอบวันลา คงเหลือ ตรวจสอบสถานะใบลา และอนุมัติใบลา ซึ่งแต่ละกิจกรรมมีความสัมพันธ์กัน โดยก่อนการใช้งานจะต้องมีการ Login เพื่อเข้าสู่ระบบ ซึ่งในระบบ Login นี้ได้แบ่งระดับการใช้งานออกเป็น 2 ระดับการใช้งานดังนี้

1. เจ้าหน้าที่ผู้ปฏิบัติงาน จะมีสิทธิบันทึกขอลางาน ตรวจสอบวันลาคงเหลือ และตรวจสอบสถานะใบลา โดยจะใช้รหัสเงินเดือน เป็น Username และ password ที่มีการเข้ารหัสไว้
2. เจ้าหน้าที่ฝ่ายบริหาร จะมีสิทธิบันทึกขอลางาน ตรวจสอบวันลาคงเหลือ ตรวจสอบสถานะใบลา และสิทธิอนุมัติใบลาของเจ้าหน้าที่ผู้ปฏิบัติงานในสังกัด โดยจะใช้เลขที่เงินเดือน เป็น Username และ password ที่มีการเข้ารหัสไว้

การใช้งานโปรแกรมงานทะเบียนวันลา มีขั้นตอนดังนี้

1. เปิดเว็บเบราว์เซอร์ขึ้นมาแล้วที่แอดเดรสบาร์พิมพ์ <http://localhost/lcs> แสดงหน้าเพื่อทำการ Login (ดังรูปที่ ข. 1)

ระบบการลา (Leave Control System) - ILLUSION

File Edit View Favorites Tools Help

Back Search Favorites

Address <http://localhost/lcs/default.aspx>

ระบบงานทะเบียนวันลา (Absence Register System)

7 ต.ค. 2549 | 19:40:39

ระบบทะเบียนวันลา (Absence RegisterSystem)
โรงพยาบาลลำปาง

ชื่อผู้ใช้:

รหัสผ่าน:

ศูนย์คอมพิวเตอร์ โรงพยาบาลลำปาง อ.เมือง จ.ลำปาง

รูปที่ ข.1 หน้าจอเว็บเบราว์เซอร์

2. ป้อนชื่อผู้ใช้งาน (ให้ใช้รหัสบุคลากร) และรหัสผ่าน (ให้ใช้ตัวเลขหรือตัวอักษร จำนวนไม่น้อยกว่า 8 หลัก) เพื่อเข้าสู่ระบบ (ดังรูปที่ ข. 2)

รูปที่ ข.2 หน้าจอ Login เข้าสู่ระบบ

รูปที่ ข.3 หน้าจอแจ้งข้อความกรณีที่ใช้รหัสผ่านไม่ถูกต้อง

3. จะเข้าสู่หน้าเมนูหลักเพื่อเลือกกิจกรรม โดยคลิกเลือกกิจกรรมจากเมนูกิจกรรม ซึ่งมีรายละเอียดดังนี้ (ดังรูปที่ ข. 4)

ระบบงานทะเบียนวันลา (Absence Register System)

8 พ.ย. 2549 | 14:42:41

บริการงานทะเบียนวันลา ของ ตราณิ ทิพย์ดาวานานิชย์

ตำแหน่งหัวหน้าฝ่ายแผนงานและสารสนเทศ

ประเภทการลา	ข้าราชการ		ลูกจ้างประจำ		ลูกจ้างชั่วคราว	
	จำนวนปีทำงาน	สิทธิลา(วัน)	จำนวนปีทำงาน	สิทธิลา(วัน)	จำนวนปีทำงาน	สิทธิลา(วัน)
ลาป่วย	-	15	-	15	< 6 ค.	-
					6 ค.-12 ค.	8
					>12 ค.	15
ลาพักผ่อน	< 6 ค.	-	< 6 ค.	-	< 6 ค.	-
	> 6 ค.	10 สะสมได้ 20	> 6 ค.	10 สะสมได้ 20	> 6 ค.	10
	> 10 ปี	10 สะสมได้ 30	> 10 ปี	10 สะสมได้ 30		
ลากิจ	-	30	-	30	-	30
ลาคลอด	-	90	-	90	< 7 ค.	-
					> 7 ค.	90

เลือกหัวข้อทำงาน

- | | | |
|---|---|---|
| แบบฟอร์มใบลา | แบบฟอร์มรายงาน | แบบฟอร์มการอนุมัติวันลา |
| <ul style="list-style-type: none"> แบบฟอร์มลาป่วย ลากิจส่วนตัว และลาคลอด แบบฟอร์มลาพักผ่อน เปลี่ยนรหัสผ่าน ออกจากระบบ | <ul style="list-style-type: none"> ดูรายการขอลาของตัวเอง สถิติการลาของตัวเอง ตรวจสอบวันลาคงเหลือ ดูรายการขอลาของ จนท. ในฝ่าย ดูรายงานการลา จนท. ในฝ่าย | <ul style="list-style-type: none"> อนุมัติการลาของเจ้าหน้าที่ อนุมัติขอลาของลูกจ้างชั่วคราว |

รูปที่ ข.4 หน้าจอเมนูกิจกรรมหลักของระบบ

3.1 แบบฟอร์มใบลา

- 3.1.1 แบบฟอร์มลาป่วย ลากิจส่วนตัว และลาคลอด
- 3.1.2 แบบฟอร์มลาพักผ่อน
- 3.1.3 เปลี่ยนรหัสผ่าน
- 3.1.4 ออกจากระบบ

3.2 แบบฟอร์มรายงาน

- 3.2.1 ดูรายการขอลาของตัวเอง
- 3.2.2 สถิติการลาของตัวเอง
- 3.2.3 ตรวจสอบวันลาคงเหลือ
- 3.2.4 ดูรายการขอลาของ จนท. ในฝ่าย
- 3.2.5 รายงานการลา จนท. ในฝ่าย

3.3 แบบฟอร์มการอนุมัติวันลา

- 3.3.1 อนุมัติการลาของเจ้าหน้าที่
- 3.3.2 อนุมัติขอลาขอลาขอลาของเจ้าหน้าที่

4. ต้องการลาป่วย ลากิจส่วนตัว และลาคลอด ให้คลิกที่ กิจกรรม 3.1.1 ถ้าต้องการลาพักผ่อน ให้คลิกที่กิจกรรม 3.1.2 จะปรากฏหน้าจอดังรูปที่ ข.5 เมื่อกรอกข้อมูลเสร็จเรียบร้อย คลิกปุ่มส่งแบบฟอร์ม จะปรากฏหน้าจอสถิติการลาของตัวเอง ดังรูปที่ ข.6

ระบบงานทะเบียนวันลา (Absence Register System)

2 ต.ค. 2549 | 9:56:32

แบบฟอร์มใบแจ้งการลา

วันที่บันทึก วันจันทร์ 02 ตุลาคม 2549 09:54 น. เลขที่ 4910020954-389

ชื่อผู้บันทึก ทิพย์วิรัตน์ เปรมปรีณนท์ ศูนย์คอมพิวเตอร์

ประเภทของลา

ลาป่วย สาเหตุจากการทำงาน อุบัติเหตุจากการทำงาน สาเหตุอื่น

เนื่องจาก

ลาคลอด

กิจส่วนตัว

เนื่องจาก

ขอพักผ่อน

ตั้งแต่วันที่ 02/10/2549 เดือน ถึงวันที่ เดือน ปี

ลา ป่วย คลอด กิจส่วนตัว ขอพักผ่อน

ครั้งสุดท้ายวันที่

ในระหว่างลาจะติดต่อเจ้าหน้าที่ที่

ส่งแบบฟอร์ม

รูปที่ ข.5 หน้าจอแจ้งขอลางาน

ระบบงานทะเบียนวันลา (Absence Register System)

8 ต.ค. 2549 | 14:40:41

แบบฟอร์มใบแจ้งการลา

แสดงข้อมูลที่จะมีผลการลาของเจ้าหน้าที่

No.	เลขที่	ประเภทการลา	รายละเอียด	ลาวันที่	ถึงวันที่	จำนวนวัน	สถานะ	ยกเลิกการลา
1	4911081430-312	กิจส่วนตัว	ไปเชียงใหม่	10 พ.ย. 2549	10 พ.ย. 2549	1	รออนุมัติ	ยกเลิก
2	4911041031-450	กิจส่วนตัว	งานส่งงาน	28 พ.ย. 2549	28 พ.ย. 2549	1	รออนุมัติ	ยกเลิก
3	4911041028-416	ขอพักผ่อน	-	20 พ.ย. 2549	24 พ.ย. 2549	5	รออนุมัติ	ยกเลิก
4	4910150954-461	ขอพักผ่อน	-	16 ต.ค. 2549	16 ต.ค. 2549	1	รออนุมัติ	ยกเลิก

Page 1

No.	เลขที่	ชื่อ ลอ	ประเภทการลา	รายละเอียด	ลาวันที่	ถึงวันที่	จำนวนวัน	สถานะ

กลับไปเมนู

รูปที่ ข.6 หน้าจอสถิติการลาของตัวเอง

Copyright © by Chiang Mai University - All rights reserved

5. เจ้าหน้าที่ที่ต้องการเปลี่ยนรหัสผ่านเข้าระบบ ให้คลิกที่กิจกรรม 3.1.3 จะปรากฏหน้าจอ ดังรูปที่ ข.7

ระบบจัดการผู้ใช้งาน

ชื่อ-สกุล :

ชื่อผู้ใช้ :

รหัสผ่าน(เดิม) :

รหัสผ่าน(ใหม่) :

รหัสผ่าน(ใหม่อีกครั้ง) :

โรงพยาบาลลำปาง อ.เมือง จ.ลำปาง

รูปที่ ข.7 หน้าจอระบบจัดการผู้ใช้งาน

6. เรียกดูรายการยกเลิกวันลาของตัวเอง คลิกที่กิจกรรม 3.2.1 หรือหัวหน้าฝ่าย เรียกดูรายการยกเลิกของ จนท. ในฝ่าย คลิกที่กิจกรรม 3.2.4 จะปรากฏหน้าจอ ดังรูปที่ ข.8

ระบบงานทะเบียนวันลา (Absence Register System)

7 ต.ค. 2549 | 18:33:15

เลขที่	ชื่อ-สกุล	ประเภทการลา	รายละเอียด	ลาวันที่	ถึงวันที่	จำนวนวัน	สถานะ
4910052253-116	ทิพย์รัตน์ เปรมปรินนท์	ลาป่วย	1	05 ต.ค. 2549	06 ต.ค. 2549	2	อนุมัติ

รูปที่ ข.8 หน้าจอรายการยกเลิกวันลา

7. เมื่อเจ้าหน้าที่ที่ต้องการตรวจสอบวันลาคงเหลือ ก่อนทำรายการแจ้งลางาน ให้คลิกที่กิจกรรม 3.2.3 จะปรากฏหน้าจอรายงานวันลาคงเหลือ ดังรูปที่ ข.9

ระบบงานทะเบียนวันลา (Absence Register System)

7 ต.ค. 2549 | 18:32:11

No.	ชื่อ-สกุล	ลาป่วย	กิจส่วนตัว	ลาพักผ่อน
1	ทิพย์รัตน์ เปรมปรินนท์	18	27	22

รูปที่ ข.9 หน้าจอตรวจสอบวันลาคงเหลือ

8. หัวหน้าฝ่าย เรียกดูรายงานการลา จนท. ในฝ่าย คลิกที่กิจกรรม 3.2.5 จะปรากฏหน้าจอ ดังรูปที่ ข.10 ซึ่งสามารถเรียกดูรายงานแยกตามประเภทได้ดังนี้
- 8.1 รายงานกรณีเจ้าหน้าที่ลาป่วย เกิน 23 วัน
 - 8.2 รายงานกรณีเจ้าหน้าที่ลากิจ เกิน 23 วัน
 - 8.3 รายงานกรณีเจ้าหน้าที่ลาป่วย เกิน 120 วัน
 - 8.4 รายงานสถิติการลาของเจ้าหน้าที่ในฝ่าย (ดังรูปที่ ข.11)

ระบบงานทะเบียนวันลา (Absence Register System)

7 ต.ค. 2549 | 18:35:18

โรงเรียนเทศบาลเมืองเชียงใหม่

ดูเจ้าหน้าที่ลาป่วย เกิน 23 วัน ✓ เรียกดูรายงาน

ดูเจ้าหน้าที่ลาป่วย เกิน 23 วัน

ดูเจ้าหน้าที่ลาพัก เกิน 23 วัน

ดูเจ้าหน้าที่ลาป่วย เกิน 120 วัน

ดูสถิติการลาของเจ้าหน้าที่ในฝ่าย

รูปที่ ข.10 หน้าจอรายงานการลาเจ้าหน้าที่ในฝ่าย

ระบบงานทะเบียนวันลา (Absence Register System)

7 ต.ค. 2549 | 18:36:13

โรงเรียนเทศบาลเมืองเชียงใหม่

ดูเจ้าหน้าที่ลาป่วย เกิน 23 วัน ✓ เรียกดูรายงาน

No.	ชื่อ สกุล	ประเภทการลา	จำนวนวัน
1	ทิพย์รัตน์ เปรมปรีณท์	ลาป่วย	32

กลับไปยัง

รูปที่ ข.11 หน้าจอรายงานสถิติการลาของเจ้าหน้าที่ในฝ่าย

9. เจ้าหน้าที่ฝ่ายบริหารเข้าทำการอนุมัติการลาของเจ้าหน้าที่
- 9.1 ให้คลิกที่กิจกรรม 3.3.1 สำหรับหัวหน้าฝ่ายจะปรากฏหน้าจอรายการรอหัวหน้าฝ่ายอนุมัติ ดังรูปที่ ข.12



ระบบงานทะเบียนหน้าลา (Absence Register System)

6 พ.ย. 2549 | 14:49:31

แสดงข้อมูลที่จะอนุมัติการลาของเจ้าหน้าที่

เลขที่	ชื่อ ลอ	ประเภทการลา	รายละเอียด	ลาวันที่	ถึงวันที่	จำนวนวัน	สถานะ
4910071515-1	ธีรภัทร ภาควิชา	ลาป่วย	ไม่สบาย	05 ต.ค. 2549	06 ต.ค. 2549	2	รอ อนุมัติ
4910071516-353	ธีรภัทร ภาควิชา	ลางานส่วนตัว	ทำธุระบ้าน	13 ต.ค. 2549	13 ต.ค. 2549	0.5	รอ อนุมัติ
4910071452-61	ธีรภัทร ภาควิชา	ลาป่วย	-	06 พ.ค. 2549	10 ต.ค. 2549	4	รอ อนุมัติ
4910071452-40	ธีรภัทร ภาควิชา	ขอพักผ่อน	-	13 ต.ค. 2549	13 ต.ค. 2549	1	รอ อนุมัติ
4910071453-296	ธีรภัทร ภาควิชา	ลาป่วย	-	18 ต.ค. 2549	18 ต.ค. 2549	0.5	รอ อนุมัติ
4911081430-317	กีชัยรัตน์ เปรมปรีชนนท์	ลางานส่วนตัว	ไม่สบายใหม่	10 พ.ย. 2549	10 พ.ย. 2549	1	รอ อนุมัติ
4910150954-461	กีชัยรัตน์ เปรมปรีชนนท์	ขอพักผ่อน	-	16 พ.ค. 2549	16 ต.ค. 2549	1	รอ อนุมัติ
4911041028-416	กีชัยรัตน์ เปรมปรีชนนท์	ขอพักผ่อน	-	20 พ.ย. 2549	24 พ.ย. 2549	5	รอ อนุมัติ
4911041031-450	กีชัยรัตน์ เปรมปรีชนนท์	ลางานส่วนตัว	งานแต่งงาน	28 พ.ย. 2549	28 พ.ย. 2549	1	รอ อนุมัติ

กลับไปหน้าจอ

รูปที่ ข.12 หน้าจอรายการรอหัวหน้าฝ่ายอนุมัติ

9.2 หัวหน้าฝ่ายทำการคลิกเลขที่ ที่ต้องการจะทำการอนุมัติ จะปรากฏหน้าจอแบบฟอร์มขอลาป่วย ลาคลอด ลากิจส่วนตัว ดังรูปที่ ข.13 หรือหน้าจอแบบฟอร์มลาพักผ่อน ดังรูปที่ ข.14 ตามประเภทการลา

แบบใบลา ลาคลอด ลากิจส่วนตัว

เขียนที่ รพ.ลำปาง
วันที่ 02/10/2549

เรื่อง ลาป่วย
เรียน ผู้อำนวยการ
ข้าพเจ้า กีชัยรัตน์ เปรมปรีชนนท์ ตำแหน่ง พนักงานพิมพ์ดีดอื่น 3 ระดับ ถูกจ้างประจำ 1 สังกัดงาน ศูนย์คอมพิวเตอร์ ฝ่ายแผนงานและสารสนเทศ โรงพยาบาลลำปาง

ขอลา ป่วย ลางานส่วนตัว ลาคลอด
เนื่องจาก

ตั้งแต่วันที่ 2 ต.ค. 2549 ถึงวันที่ 2 ต.ค. 2549 มีกำหนด 1 วัน
ข้าพเจ้าได้ลา ป่วย ลางานส่วนตัว ลาคลอด ครั้งสุดท้ายตั้งแต่วันที่ 2 ต.ค. 2549 ถึงวันที่ 2 ต.ค. 2549 มีกำหนด 1 วัน
ในระหว่างที่ข้าพเจ้าจะลาจะติดต่อข้าพเจ้าได้ที่อยู่ 21/9 ต.ท่าคะฉายน้อย อ.2 Tel.0 5-422 6354

สถิติการลา			
ประเภทการลา	ลาแบบมีใบ	ลาครั้งเดียว	รวม
ป่วย	/	/	/
ลาคลอด	/	/	/
ลางานส่วนตัว	/	/	/
ลาพักผ่อน	/	/	/

ขอแสดงความนับถือ
ลงชื่อ.....
กีชัยรัตน์ เปรมปรีชนนท์
ความเห็นของหัวหน้างาน
ลงชื่อ.....
ภารณี กิจเขตการหาญชัย
ตำแหน่งหัวหน้าฝ่ายแผนงานและสารสนเทศ
วันที่ 2 ต.ค. 2549

รูปที่ ข.13 หน้าจอแบบใบลาป่วย ลาคลอด ลากิจส่วนตัว

แบบใบลาพักผ่อน

เขียนที่ รพ.สีป่าง
วันที่ 25/08/2549เรื่อง ขอลาพักผ่อน
เขียน ผู้อำนวยการ

ข้าพเจ้า กัญชรัตน์ เปรมปรีณท์ ตำแหน่ง พนักงานพิมพ์ดีดชั้น 3 ระดับ ลูกจ้างประจำ 1
สังกัดงาน ศูนย์คอมพิวเตอร์ ฝ่ายแผนงานและสารสนเทศ โรงพยาบาลลำปาง
มีวันลาพักผ่อนสะสม 10 วันทำการ มีสิทธิลาพักผ่อนประจำปีอีก 10 วันทำการ รวมเป็น 10 วันทำการ
ขอลาพักผ่อนตั้งแต่วันที่ 24 ต.ค. 2549 ถึงวันที่ 24 ต.ค. 2549 มีกำหนด 1 วัน
ในระหว่างที่ข้าพเจ้าลาจะติดต่อข้าพเจ้าได้ที่ ที่อยู่ 21/9 อ.ท่าแร้งน้อย อ.2 Tal.05422 6354

สถิติการลา			
สถิติการลาในเชิงปริมาณ(วันทำการ)/ครึ่ง			
ประเภทการลา	ลาไปแล้ว	ลาครั้งนี้	รวม
ลาพักผ่อน	1	1	1

ขอแสดงความนับถือ

ลงชื่อ.....
กัญชรัตน์ เปรมปรีณท์
ตำแหน่งหัวหน้าฝ่ายแผนงานและสารสนเทศ

วันที่
อนุมัติ

รูปที่ ข.14 หน้าจอบแบบใบลาพักผ่อน

9.3 หัวหน้าฝ่ายลงความเห็น จากนั้นคลิกปุ่มอนุมัติ รายการในหน้าจอรายการรอหัวหน้าฝ่ายอนุมัติจะหายไป

10. กรณีเจ้าหน้าที่จะขอยกเลิกวันลา

10.1 ให้เจ้าหน้าที่เข้าที่กิจกรรม 3.2.2 สถิติการลาของตัวเอง จากนั้นคลิกเรียกเลขที่ใบลาที่ต้องการยกเลิกขึ้นมา จากนั้นคลิกปุ่มขอยกเลิก จะปรากฏหน้าจอคังรูปที่ ข.15 ให้กรอกเหตุผลแล้วคลิกปุ่มส่งแบบฟอร์ม ระบบจะส่งรายการ ไปยังผู้ดูแลระบบ

แบบฟอร์มใบแจ้งขอยกเลิกวันลา - ILLUSION

แบบฟอร์มใบแจ้งขอยกเลิกวันลา

ข้าเจ้าขอยกเลิกใบลา เลขที่	4910071516-353	ตามที่ได้รับอนุญาตให้ลา	ลาบางส่วนแล้ว
ตั้งแต่วันที่	13 ต.ค. 2549	ถึงวันที่	13 ต.ค. 2549 รวม
เนื่องจาก	ไม่ไปแล้ว		

ส่งแบบฟอร์ม

รูปที่ ข.15 หน้าจอขอยกเลิกการลาของเจ้าหน้าที่

- 10.2 ผู้ดูแลระบบ เข้าอนุมัติขอยกเลิกการลาของเจ้าหน้าที่ โดยคลิกที่กิจกรรม 3.3.2 จากนั้นคลิกยกเลิก และตอบตกลงเพื่อยืนยันการลารายการลาของเจ้าหน้าที่ ดังรูปที่ ข.16



รูปที่ ข.16 หน้าจอยืนยันการลารายการลาของเจ้าหน้าที่

11. เมื่อต้องการออกจากระบบ ให้คลิกที่กิจกรรม 3.1.4 จะปรากฏหน้าจอ Login เข้าสู่ระบบ ดังรูปที่ ข.1

ภาคผนวก ก

แบบฟอร์มประเมินผลการใช้งาน

แบบฟอร์มประเมินผลการใช้งาน

ระบบงานทะเบียนวันลาของเจ้าหน้าที่โรงพยาบาลลำปาง บนเครือข่ายอินทราเน็ต

คำชี้แจง

แบบสอบถามนี้มีวัตถุประสงค์เพื่อต้องการทราบความคิดเห็น ในเรื่องการใช้งานระบบงานทะเบียนวันลาของเจ้าหน้าที่โรงพยาบาลลำปาง บนเครือข่ายอินทราเน็ต เพื่อนำข้อมูลที่ได้รับไปใช้ในการปรับปรุงและพัฒนาระบบให้มีประโยชน์ในการพัฒนางานด้านบุคลากร ในโอกาสต่อไป

แบบสอบถามมีทั้งหมด 3 ตอน คือ

ตอนที่ 1 ข้อมูลผู้ตอบแบบสอบถาม

ตอนที่ 2 ความคิดเห็นเกี่ยวกับการใช้งานระบบ

ตอนที่ 3 ข้อคิดเห็นและข้อเสนอแนะ

ตอนที่ 1 ข้อมูลผู้ตอบแบบสอบถาม

โปรดทำเครื่องหมาย ✓ ลงใน หน้าข้อความ ซึ่งตรงกับตำแหน่งของท่านตามความเป็นจริง

เจ้าหน้าที่ฝ่ายบริหาร

เจ้าหน้าที่ผู้ปฏิบัติงาน

ตอนที่ 2 ความคิดเห็นเกี่ยวกับการใช้งานระบบ

ให้ทำเครื่องหมาย ✓ ในช่องที่ท่านคิดว่าเป็นจริงที่สุด โดยการให้คะแนนพิจารณาตามเกณฑ์ดังนี้

มากที่สุด 5 คะแนน

มาก 4 คะแนน

ปานกลาง 3 คะแนน

พอใช้ 2 คะแนน

น้อยที่สุด 1 คะแนน

หัวข้อในการประเมิน	มากที่สุด	มาก	ปานกลาง	พอใช้	น้อยที่สุด
1. ความสะดวกต่อการใช้งาน					
2. การลดขั้นตอนการทำงานที่ทำอยู่เดิม					
3. การออกแบบหน้าจอ โปรแกรมใช้งานได้ง่าย					
4. ความถูกต้องของการประมวลผล					
5. ความครอบคลุมของรายงาน					
6. สารสนเทศที่ได้จากรายงานตรงกับความต้องการ					
7. สารสนเทศที่ได้จากระบบ สามารถใช้ในการประเมินผลการดำเนินงานด้านบุคลากรได้					

ตอนที่ 3 ข้อคิดเห็นและข้อเสนอแนะ

.....

.....

.....

.....

.....

.....

.....

ประวัติผู้เขียน

ชื่อ-สกุล	นางสาวทิพย์รัตน์ เปรมปรีณนัท
วัน เดือน ปี เกิด	11 มีนาคม 2517
ที่อยู่ปัจจุบัน	21/9 ถนนท่าคราวน้อย ซอย 2 ตำบลสบตุ๋ย อำเภอเมือง จังหวัดลำปาง 52100 โทร. 054-226354
ประวัติการศึกษา	สำเร็จการศึกษาปริญญาตรี บริหารธุรกิจบัณฑิต (การบัญชี) สถาบันเทคโนโลยีราชมงคล วิทยาเขตภาคพายัพ จังหวัดเชียงใหม่ ปีการศึกษา 2537 สำเร็จการศึกษาปริญญาตรี ครุศาสตรบัณฑิต คอมพิวเตอร์ศึกษา มหาวิทยาลัยราชภัฏลำปาง ปีการศึกษา 2549
ประวัติการทำงาน	พนักงานบัญชีบริษัทเอกชน จังหวัดเชียงใหม่ ปี 2538 อาจารย์แผนกวิชาบัญชี โรงเรียนลำปางพณิชยการและเทคโนโลยี จังหวัดลำปาง ปี 2539 เจ้าหน้าที่บัญชี ธนาคารกรุงเทพพณิชยการฯ จำกัด จังหวัดลำปาง ปี 2540 เจ้าหน้าที่บัญชีบริษัท ไทยรุ่งเท็กซ์ไทล์ จำกัด จังหวัดสมุทรปราการ ปี 2542
สถานที่ทำงาน	โรงพยาบาลลำปาง 280 ถนนพลโยธิน อำเภอเมือง จังหวัดลำปาง 52000

ลิขสิทธิ์มหาวิทยาลัยเชียงใหม่
Copyright© by Chiang Mai University
All rights reserved