



ภาคผนวก

ลิขสิทธิ์มหาวิทยาลัยเชียงใหม่

Copyright© by Chiang Mai University

All rights reserved

ภาคผนวก ก

คู่มือการติดตั้งระบบ

การติดตั้งระบบพาณิชย์อิเล็กทรอนิกส์สนับสนุนการขายไม่เงินไม่ทอง แบ่งออกเป็น 3 ส่วนหลัก ดังนี้

1. การติดตั้งโปรแกรม Appserv
2. การติดตั้งฐานข้อมูลใน phpMyAdmin
3. การติดตั้งระบบพาณิชย์อิเล็กทรอนิกส์สนับสนุนการขายไม่เงินไม่ทองในเครื่องคอมพิวเตอร์

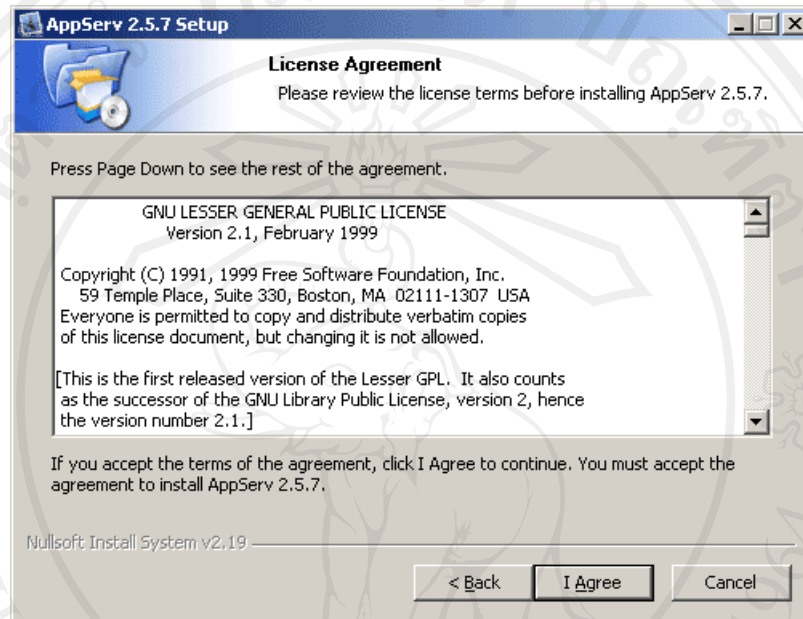
1. การติดตั้งโปรแกรม Appserv

- 1.1 ดับเบิ้ลคลิกไฟล์ appserv-win32-x.x.x.exe เพื่อติดตั้ง จะปรากฏหน้าจอตั้งรูปที่ ก.1



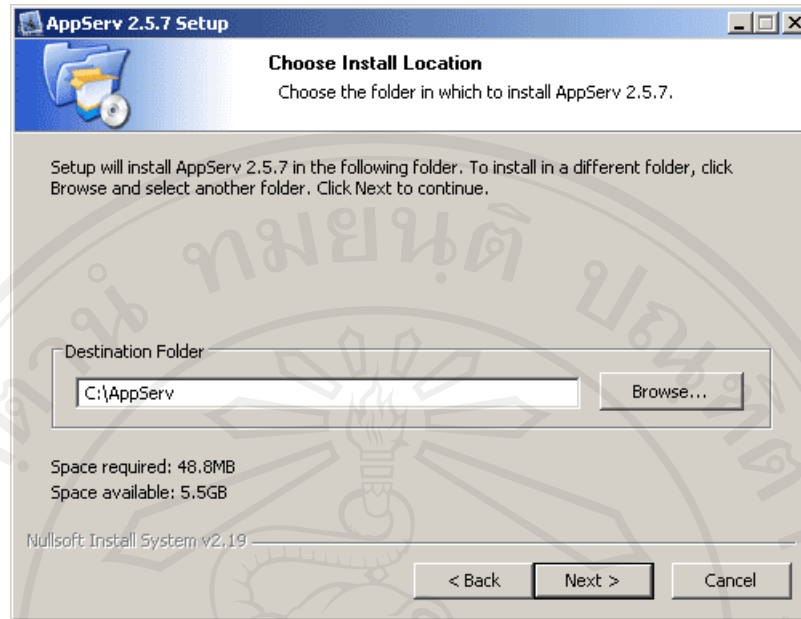
รูปที่ ก.1 ขั้นตอนการติดตั้งโปรแกรม AppServ

1.2 เข้าสู่ขั้นตอนเงื่อนไขการใช้งานโปรแกรม โดยโปรแกรม AppServ ได้แจกจ่ายในรูปแบบ GNU License หากผู้ติดตั้งอ่านเงื่อนไขต่างๆ เสร็จสิ้นแล้ว หากยอมรับเงื่อนไขให้กด Next เพื่อเข้าสู่การติดตั้งในขั้นต่อไป แต่หากว่าไม่ยอมรับเงื่อนไขให้กด Cancel เพื่อออกจากการติดตั้งโปรแกรม AppServ ดังภาพตัวอย่างที่ ก.2



รูปที่ ก.2 รายละเอียดเงื่อนไขการ GNU License

1.3 เข้าสู่ขั้นตอนการเลือกปลายทางที่ต้องการติดตั้ง โดยค่าเริ่มต้นปลายทางที่ติดตั้งจะเป็น C:\AppServ หากต้องการเปลี่ยนปลายทางที่ติดตั้ง ให้กด Browse แล้วเลือกปลายทางที่ต้องการ ดังรูปที่ ก.3 เมื่อเลือกปลายทางเสร็จสิ้น ให้กดปุ่ม Next เพื่อเข้าสู่ขั้นตอนการติดตั้งขั้นต่อไป

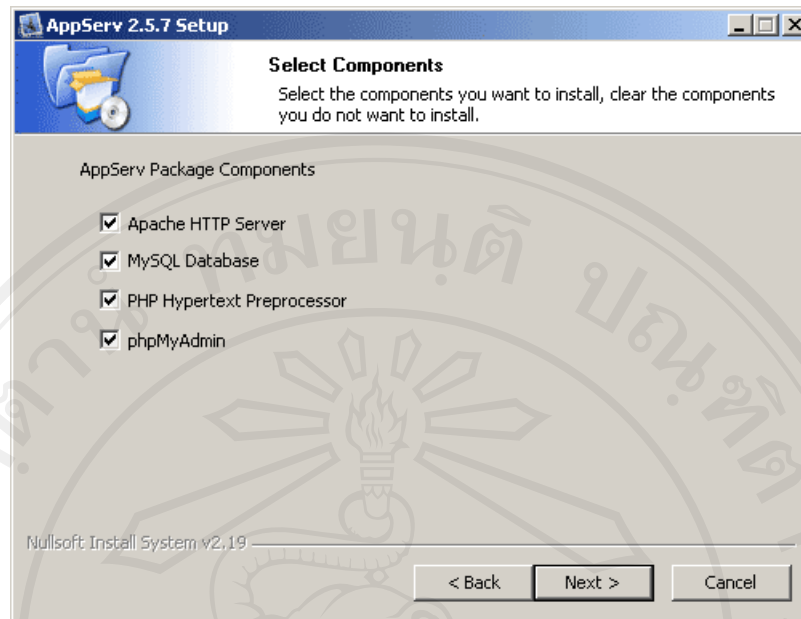


รูปที่ ก.3 เลือกปลายทางการติดตั้งโปรแกรม AppServ

1.4 เลือก Package Components ที่ต้องการติดตั้ง โดยค่าเริ่มต้นนั้นจะให้เลือกทุก Package แต่หากว่าผู้ใช้งาน ต้องการเลือกเฉพาะบาง Package ก็สามารเลือกตามข้อที่ต้องการออกโดยรายละเอียดแต่ละ Package มีดังนี้

- Apache HTTP Server คือ โปรแกรมที่ทำหน้าเป็น Web Server
- MySQL Database คือ โปรแกรมที่ทำหน้าเป็น Database Server
- PHP Hypertext Preprocessor คือ โปรแกรมที่ทำหน้าประมวลผลการทำงานภาษา PHP
- phpMyAdmin คือ โปรแกรมที่ใช้ในการบริหารจัดการฐานข้อมูล MySQL ผ่านเว็บไซต์

เมื่อทำการเลือก Package ดังรูปที่ ก.4 เรียบร้อยแล้ว ให้กด Next เพื่อเข้าสู่ขั้นตอนการติดตั้งต่อไป

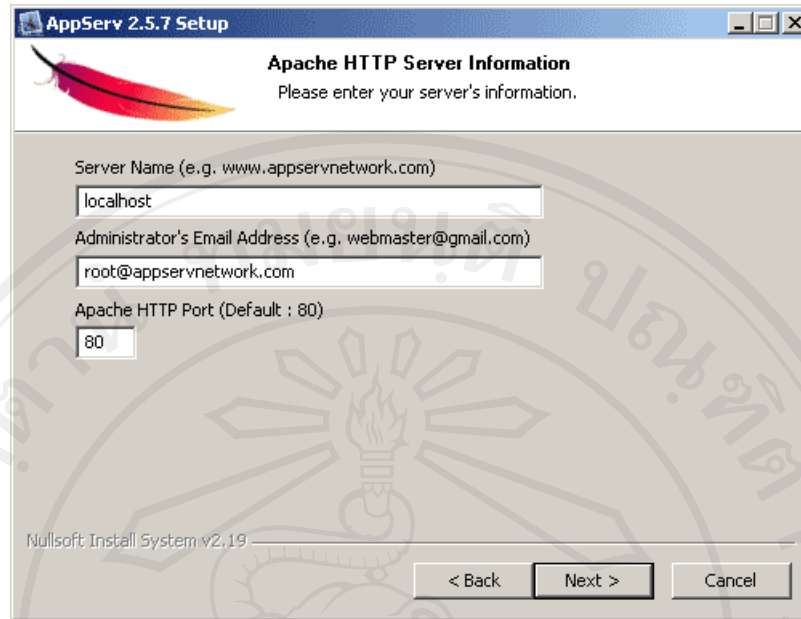


รูปที่ ก.4 เลือกโปรแกรมที่ต้องการติดตั้ง

1.5 กำหนดค่าคอนฟิกของ Apache Web Server มีอยู่ด้วยกันทั้งหมด 3 ส่วนดังรูปที่ ก.5 คือ

- Server Name คือ ช่องสำหรับป้อนชื่อ Web Server
- Admin Email คือ ช่องสำหรับป้อนข้อมูล อีเมลผู้ดูแลระบบ
- HTTP Port คือ ช่องสำหรับระบุ Port ที่จะเรียกใช้งาน Apache Web Server โดยทั่วไป

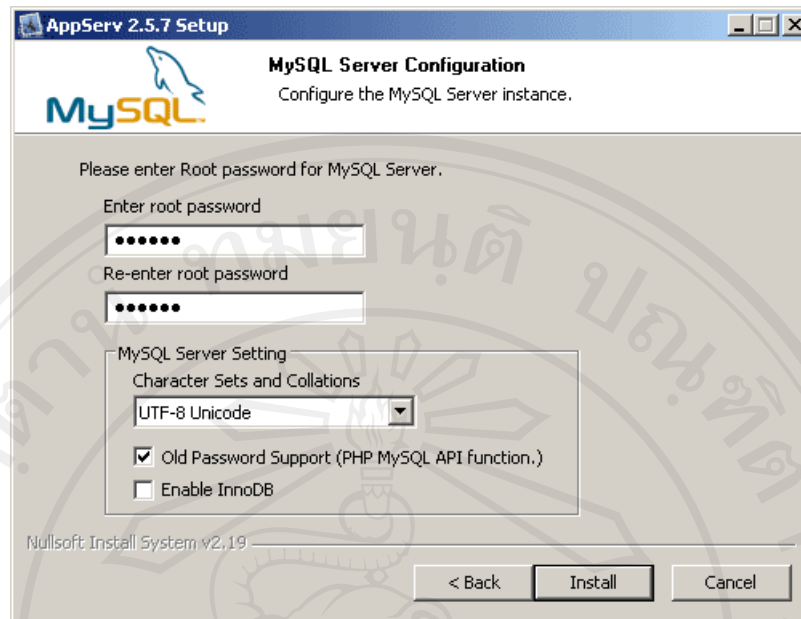
แล้ว Protocol HTTP นั้นจะมีค่าหลักคือ 80 หากว่าท่านต้องการหลีกเลี่ยงการใช้ Port 80 ก็สามารรถแก้ไขได้ หากมีการเปลี่ยนแปลง Port การเข้าใช้งาน Web Server แล้ว ทุกครั้งที่เรียกใช้งานเว็บไซต์ จำเป็นที่ต้องระบุหมายเลข Port ด้วย เช่น หากเลือกใช้ Port 99 ในการเข้าเว็บไซต์ทุกครั้งต้องใช้ <http://www.appservnetwork.com:99> จึงจะสามารถเข้าใช้งานได้



รูปที่ ก.5 การกำหนดค่าคอนฟิกค่า Apache Web Server

1.6 กำหนดค่าคอนฟิกของ MySQL Database มีอยู่ด้วยกันทั้งหมด 3 ส่วน ดังรูปที่ ก.6 คือ

- Root Password คือช่องสำหรับป้อน รหัสผ่านการใช้งานฐานข้อมูลของ Root หรือผู้ดูแลระบบ ทุกครั้งที่เข้าใช้งานฐานข้อมูลในลักษณะที่เป็นผู้ดูแลระบบ ให้ระบุ user คือ root
- Character Sets ใช้ในการกำหนดค่าระบบภาษาที่ใช้ในการจัดเก็บฐานข้อมูล เรียงลำดับฐานข้อมูล Import ฐานข้อมูล Export ฐานข้อมูล ติดต่อฐานข้อมูล
- Old Password หากท่านมีปัญหาเกี่ยวกับการใช้งาน PHP กับ MySQL API เวอร์ชันเก่า โดยเจอ Error Client does not support authentication protocol requested by server; consider upgrading MySQL client ให้เลือกในส่วนของ Old Password เพื่อหลีกเลี่ยงปัญหานี้
- Enable InnoDB หากท่านต้องการใช้งานฐานข้อมูลในรูปแบบ InnoDB ให้เลือกในส่วนนี้ด้วย



รูปที่ ก.6 การกำหนดค่าคอนฟิกของ MySQL Database

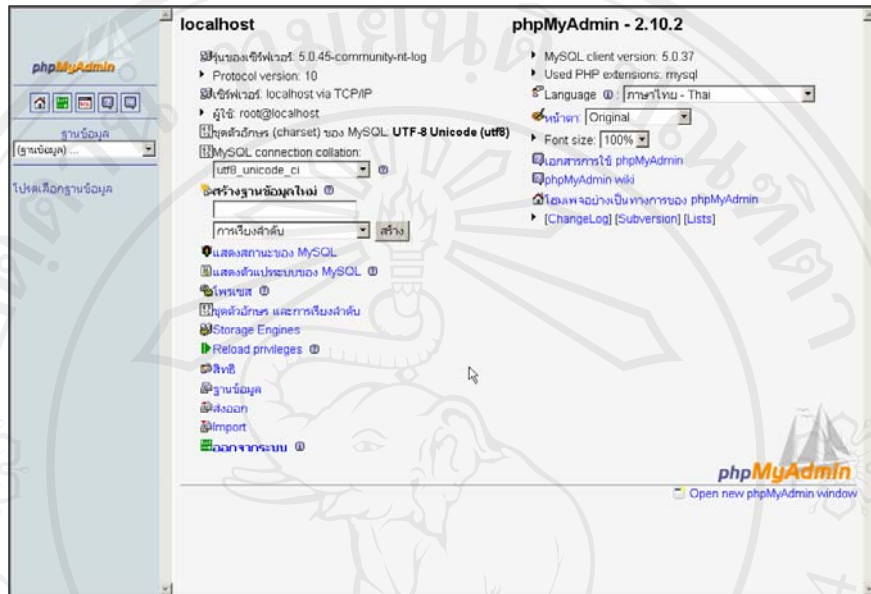
1.7 สิ้นสุดขั้นตอนการติดตั้งโปรแกรม AppServ สำหรับขั้นตอนสุดท้ายนี้จะมีให้เลือกว่าการสั่งให้มีการรัน Apache และ MySQL หรือไม่ จากนั้นกดปุ่ม Finish เพื่อเสร็จสิ้นการติดตั้งโปรแกรม AppServ ดังภาพ ก.7



รูปที่ ก.7 หน้าจอขั้นตอนสิ้นสุดการติดตั้งโปรแกรม AppServ

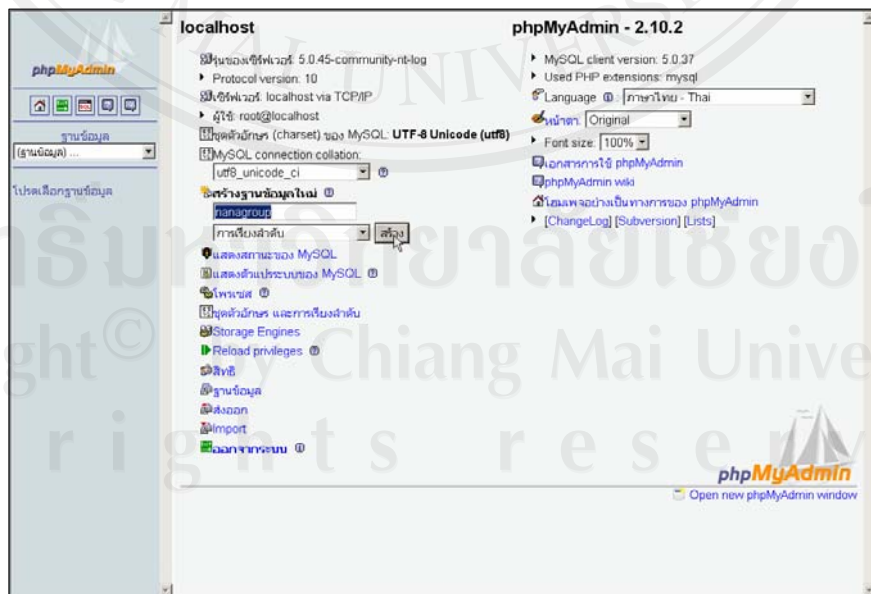
2. การติดตั้งฐานข้อมูลใน phpMyAdmin

2.1 การติดตั้ง ฐานข้อมูลของระบบลงในเครื่องโดยใช้โปรแกรม phpMyAdmin ซึ่งเป็นโปรแกรมที่ใช้จัดการกับฐานข้อมูลบนเว็บไซต์ ดังรูปที่ ก.8



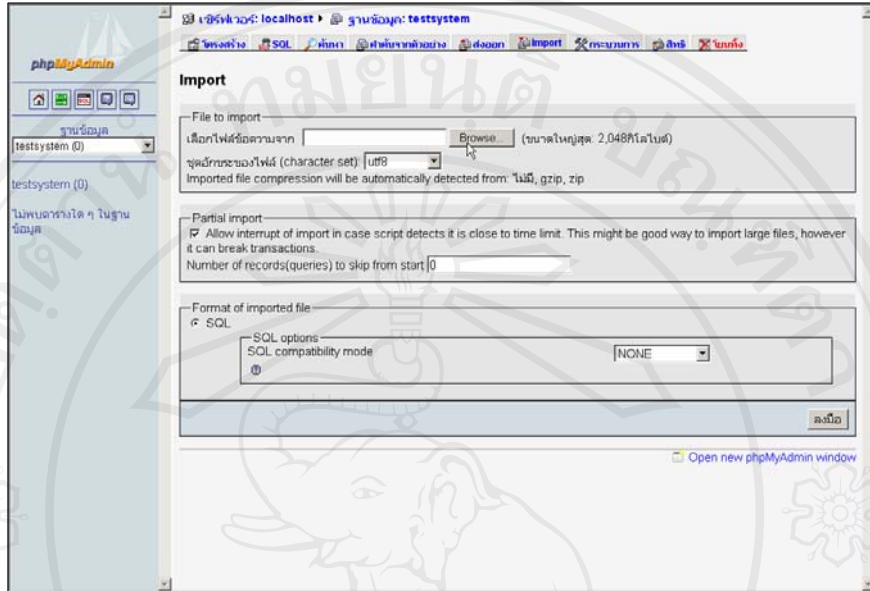
รูปที่ ก.8 หน้าจอโปรแกรม phpMyAdmin

2.2 ทำการตั้งชื่อฐานข้อมูลที่ต้องการ ดังภาพ ก.9



รูปที่ ก.9 หน้าจอตั้งชื่อฐานข้อมูล

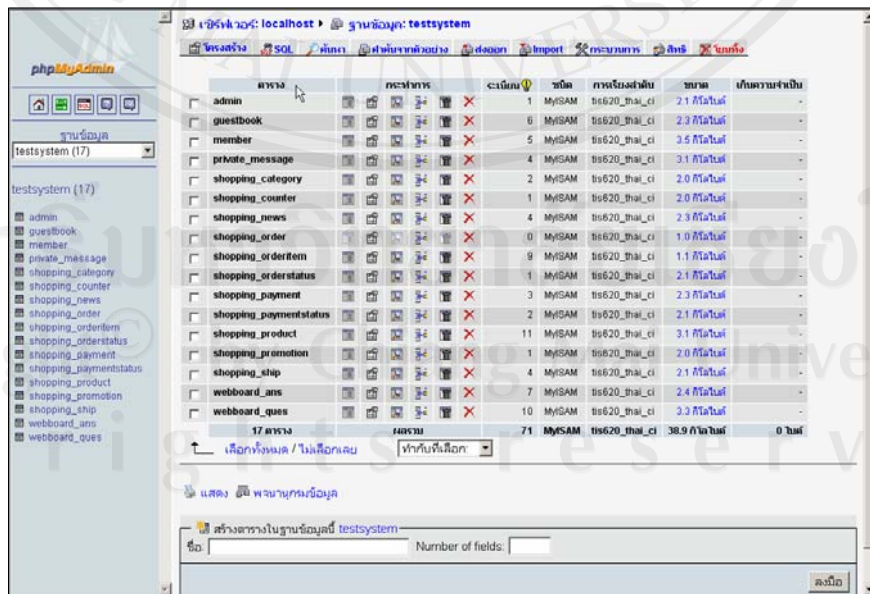
2.3 ทำการเลือกไฟล์ฐานข้อมูลที่ต้องการลงไปใน Server โดยการคลิกที่ชื่อฐานข้อมูลแล้วคลิกเมนู Import เพื่อทำการ Upload ฐานข้อมูล ดังรูปที่ ก.10



รูปที่ ก.10 หน้าจอ Import ฐานข้อมูล

2.4 คลิกปุ่ม Browse เพื่อเลือกฐานข้อมูลนามสกุล *.sql ที่มีอยู่แล้ว

2.5 คลิกปุ่มลงมือ เพื่อ Upload ฐานข้อมูลลงใน Server ดังรูปที่ ก.11



รูปที่ ก.11 ฐานข้อมูลที่ได้ Import เข้ามา

3. การติดตั้งระบบพาณิชย์อิเล็กทรอนิกส์ไม่เงินไม่ทองในเครื่องคอมพิวเตอร์

3.1 ทำการ Copy Folder โปรแกรมนำไปวางไว้ใน C:\AppServ\www

3.2 แก้ไขไฟล์ config.inc.php ใน C:\AppServ\www\silvergoldwood\include ให้ตรงกับค่าที่ได้ตั้งไว้

- บรรทัดที่ 4 \$host=“localhost”;
- บรรทัดที่ 5 \$name=“root”;
- บรรทัดที่ 6 \$pass=“123456”;
- บรรทัดที่ 7 \$dbname=“silvergoldwood”;

ภาคผนวก ข

คู่มือการใช้งานระบบ

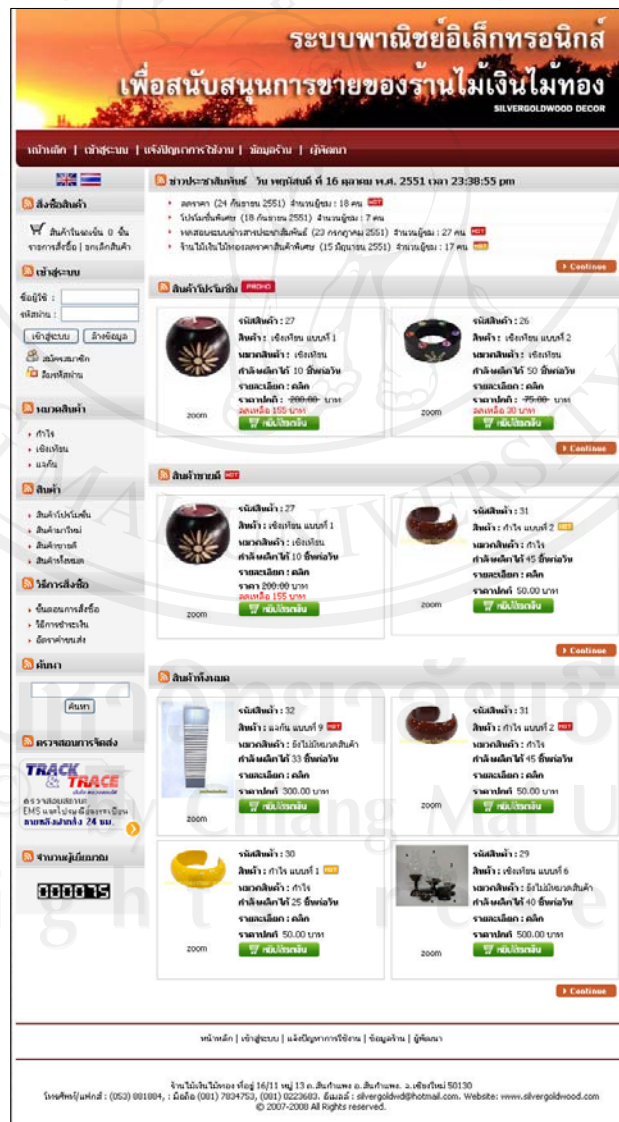
1. ส่วนของลูกค้าทั่วไป

1.1 วิธีการเรียกใช้ระบบ

1. เป็นโปรแกรม Browse ขึ้นมา

2. พิมพ์ <http://www.silvergoldwood.com> ในช่อง Address แล้วกด Enter

รอสักครู่ จะปรากฏหน้าแรกของเว็บไซต์ ดังรูปที่ ข.1



รูปที่ ข.1 จอภาพหลักระบบพาณิชย์อิเล็กทรอนิกส์สนับสนุนการขายของร้านไม้เงินไม้ทอง

1.1.2 ส่วนประกอบของเว็บเพจ

หน้าหลักในการเชื่อมโยงไปหน้าอื่นๆ ภายในเว็บเพจ โดยการคลิกที่เมนูทางด้านซ้าย ของจอภาพจะเป็นส่วนบริเวณตรงกลางของหน้าแรกจะเป็นเนื้อหาข่าวประชาสัมพันธ์ และมีรายการสินค้าต่างๆ โดยมีรายละเอียด ดังนี้

- โลโก้ของระบบ จะแสดงเป็นภาพโลโก้ และมีชื่อของร้านไม้เงินไม้ทอง ดังรูปที่ ข.2



รูปที่ ข.2 โลโก้ของระบบ

- เมนูหลักด้านบน ประกอบด้วย หน้าหลัก เข้าสู่ระบบ แจ้งปัญหาการใช้งาน ข้อมูลร้าน ผู้จัดพัฒนา ดังรูปที่ ข.3

หน้าหลัก | เข้าสู่ระบบ | แจ้งปัญหาการใช้งาน | ข้อมูลร้าน | ผู้พัฒนา

รูปที่ ข.3 เมนูหลักด้านบน

- เมนูด้านซ้าย ส่วนแรกจะเป็นส่วนรถเข็นสินค้า ดังรูปที่ ข.4

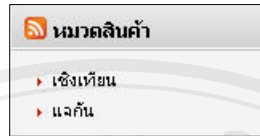


รูปที่ ข.4 รถเข็นสินค้า

- เมนูด้านซ้าย ส่วนที่สองจะเป็นส่วนสมาชิกเข้าสู่ระบบ ดังรูปที่ ข.5

รูปที่ ข.5 สมัครเข้าสู่ระบบ

- เมื่อด้านซ้าย ส่วนที่ 3 จะประกอบด้วยเมนูหมวดสินค้า ดังรูปที่ ข.6



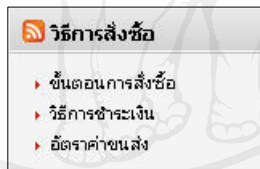
รูปที่ ข.6 เมนูหมวดสินค้า

- เมื่อด้านซ้าย ส่วนที่ 4 จะประกอบด้วยเมนูสินค้า ดังรูปที่ ข.7



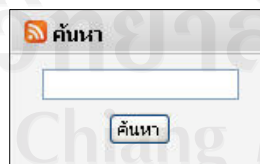
รูปที่ ข.7 เมนูสินค้า

- เมื่อด้านซ้าย ส่วนที่ 5 จะประกอบด้วยเมนูวิธีการสั่งซื้อ ดังรูปที่ ข.8



รูปที่ ข.8 เมนูวิธีการสั่งซื้อ

- เมื่อด้านซ้าย ส่วนที่ 6 จะประกอบด้วยเมนูค้นหา ดังรูปที่ ข.9



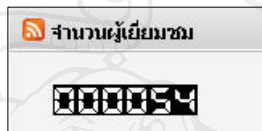
รูปที่ ข.9 เมนูค้นหา

- เมนูด้านซ้าย ส่วนที่ 7 จะประกอบส่วนตรวจสอบการจัดส่งสินค้า ดังรูปที่ ข.10



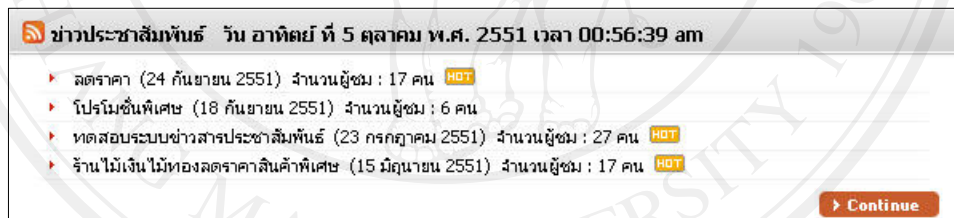
รูปที่ ข.10 ส่วนตรวจสอบการจัดส่งสินค้า

- เมนูด้านซ้าย ส่วนที่ 8 จะประกอบแสดงจำนวนผู้เยี่ยมชม ดังรูปที่ ข.11



รูปที่ ข.11 จำนวนผู้เยี่ยมชม

- ส่วนกลางของจอภาพ ส่วนที่ 1 จะประกอบแสดงข่าวประชาสัมพันธ์ ดังรูปที่ ข.12



รูปที่ ข.12 ข่าวประชาสัมพันธ์

- ส่วนกลางของจอภาพ ส่วนที่ 2 จะประกอบแสดงสินค้าโปรโมชั่น ดังรูปที่ ข.13

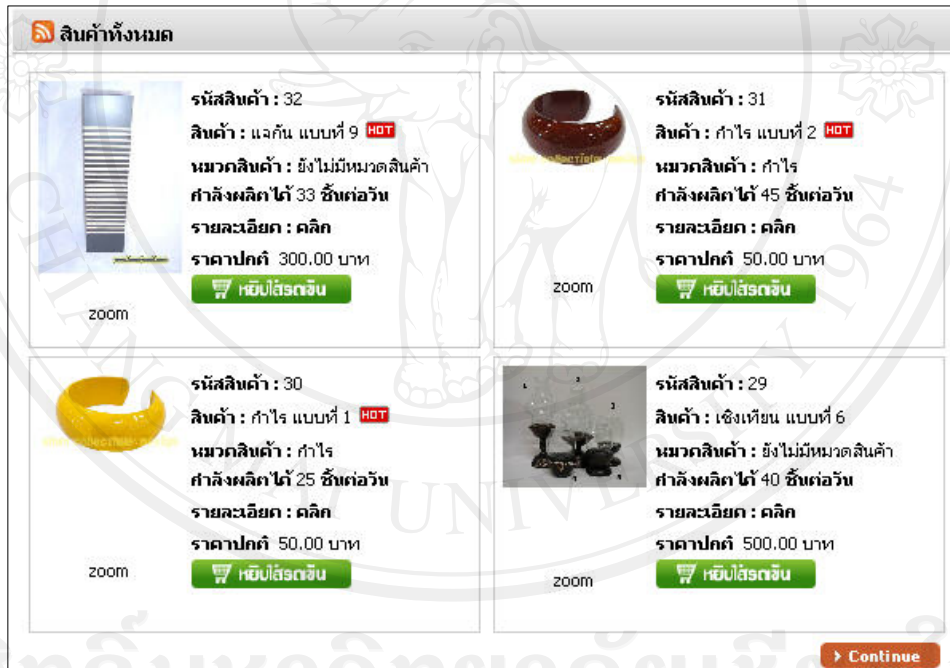


รูปที่ ข.13 สินค้าโปรโมชั่น

- ส่วนกลางของจอภาพ ส่วนที่ 3 จะประกอบแสดงสินค้าขายดี ดังรูปที่ ข.14



รูปที่ ข.14 สินค้าขายดี



รูปที่ ข.15 สินค้าทั้งหมด

- เมนูหลักด้านล่าง ส่วนที่ 1 ประกอบด้วย หน้าหลัก เข้าสู่ระบบ แจ้งปัญหาการใช้งาน ข้อมูลร้าน ผู้จัดพัฒนา ดังรูปที่ ข.16

รูปที่ ข.16 เมนูด้านล่าง

- เมนูหลักด้านล่าง ส่วนที่ 2 ประกอบด้วย แสดงการสงวนลิขสิทธิ์ ดังรูปที่ ข.17

ร้านไม้เงินไม้ทอง ที่อยู่ 16/11 Moo.13 ถ. ลินคำแพง อ. ลินคำแพง. จ. เชียงใหม่ 50130
โทรศัพท์/แฟกซ์ : (053) 881884, : มือถือ (081) 7834753, (081) 0223683. อีเมลล์ : silvergoldwd@hotmail.com. Website: www.silvergoldwood.com
© 2007-2008 All Rights reserved.

รูปที่ ข.17 การสงวนลิขสิทธิ์

1.3 วิธีการสมัครสมาชิก

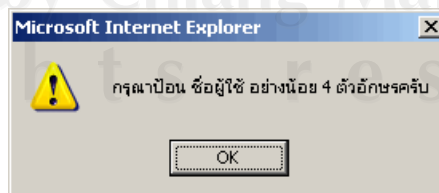
1.3.1 คลิกที่คำสั่ง **สมัครสมาชิก** จากเมนูด้านซ้ายมือ ดังรูปที่ ข.18

รูปที่ ข.18 หน้าสมัครสมาชิก

หมายเหตุ

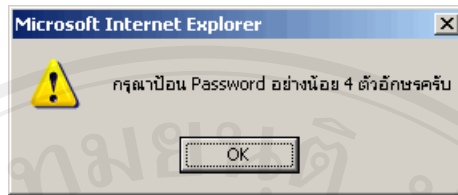
กรณีที่เกิดคำเตือนเมื่อคลิก **สมัครสมาชิก** มี ดังนี้

1. ไม่ได้กรอก ชื่อ หรือกรอกน้อยกว่า 4 ตัวอักษร จะปรากฏข้อความดังรูปที่ ข.19



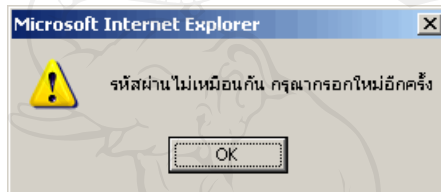
รูปที่ ข.19 คำเตือนให้กรอกชื่อน้อยกว่า 4 ตัวอักษร

2. ไม่ได้กรอกรหัสผ่าน หรือกรอกน้อยกว่า 4 ตัวอักษรจะปรากฏข้อความ ดังรูปที่ ข.20



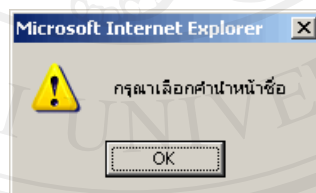
รูปที่ ข.20 คำเตือนให้กรอกรหัสผ่าน

3. ไม่ได้กรอกรหัสผ่านอีกครั้ง หรือกรอกไม่เหมือนกัน ตัวอักษรจะปรากฏข้อความ ดังรูปที่ ข.21



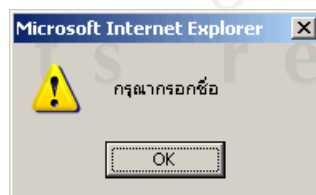
รูปที่ ข.21 คำเตือนให้กรอกรหัสผ่านให้ตรงกัน

4. ไม่ได้เลือกค่านำหน้าชื่อ จะปรากฏข้อความ ดังรูปที่ ข.22



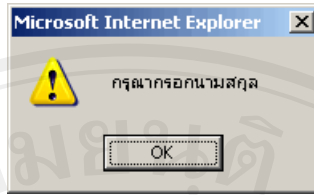
รูปที่ ข.22 คำเตือนให้เลือกค่านำหน้าชื่อ

5. ไม่ได้กรอกชื่อ จะปรากฏข้อความ ดังรูปที่ ข.23



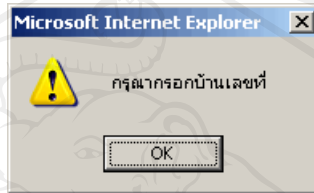
รูปที่ ข.23 คำเตือนเมื่อไม่ได้ชื่อ

6. ไม่ได้กรอกนามสกุล จะปรากฏข้อความดังรูปที่ ข.24



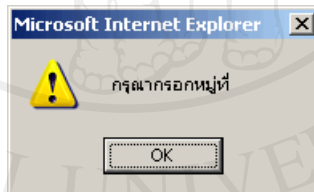
รูปที่ ข.24 คำเตือนให้กรอกนามสกุล

7. ไม่ได้กรอกบ้านเลขที่ จะปรากฏข้อความ ดังรูปที่ ข.25



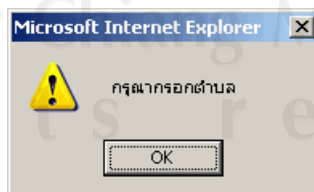
รูปที่ ข.25 คำเตือนให้กรอกบ้านเลขที่

8. ไม่ได้กรอกหมู่ที่ จะปรากฏข้อความ ดังรูปที่ ข.26



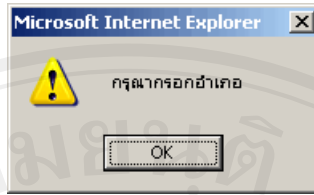
รูปที่ ข.26 คำเตือนให้กรอกหมู่ที่

9. ไม่ได้กรอกตำบล จะปรากฏข้อความดังรูปที่ ข.27



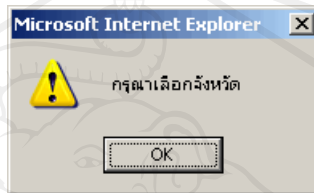
รูปที่ ข.27 คำเตือนให้กรอกตำบล

10. ไม่ได้กรอกอำเภอ จะปรากฏข้อความดังรูปที่ ข.28



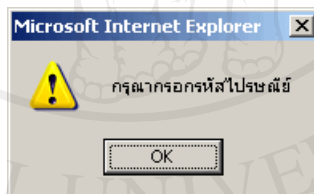
รูปที่ ข.28 คำเตือนให้กรอกอำเภอ

11. ไม่ได้เลือกจังหวัด จะปรากฏข้อความดังรูปที่ ข.29



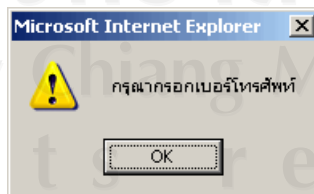
รูปที่ ข.29 คำเตือนให้เลือกจังหวัด

12. ไม่ได้กรอกรหัสไปรษณีย์ จะปรากฏข้อความดังรูปที่ ข.30



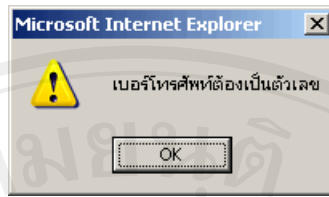
รูปที่ ข.30 คำเตือนให้กรอกรหัสไปรษณีย์

13. ไม่ได้กรอกเบอร์โทรศัพท์ จะปรากฏข้อความดังรูปที่ ข.31



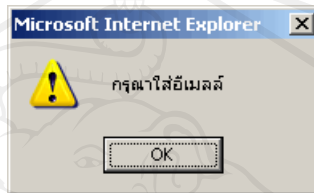
รูปที่ ข.31 คำเตือนให้กรอกเบอร์โทรศัพท์

14. กรณีที่กรอกเบอร์โทรศัพท์ไม่เป็นตัวเลข จะปรากฏข้อความ ดังรูปที่ ข.32



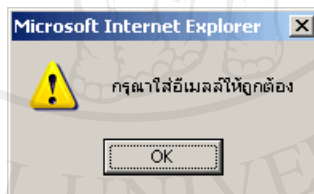
รูปที่ ข.32 คำเตือนให้กรอกเบอร์โทรศัพท์เป็นตัวเลข

15. ไม่ได้กรอกอีเมล จะปรากฏข้อความดังรูปที่ ข.33



รูปที่ ข.33 คำเตือนให้กรอกอีเมลล์

16. กรอกอีเมลล์ไม่ถูกต้องตามรูปแบบของอีเมลล์ จะปรากฏข้อความดังรูปที่ ข.34



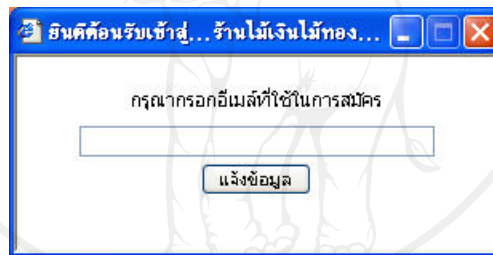
รูปที่ ข.34 คำเตือนให้กรอกอีเมลล์ให้ถูกต้อง

1.2.1 เมื่อสมัครสมาชิกเสร็จสิ้นและถูกต้องจะปรากฏข้อความต้อนรับ และเปลี่ยนหน้าไปที่หน้าล็อกอินเข้าสู่ระบบ ดังรูปที่ ข.35



รูปที่ ข.35 หน้าล็อกอินเข้าสู่ระบบ

1.3 เมื่อลูกค้าทั่วไปสมัครสมาชิกแล้วลิ้มรสผ่าน ก็ให้ไปที่เมนูลิ้มรสผ่านและกรอกอีเมลที่ใช้สมัคร ดังภาพ ข.36



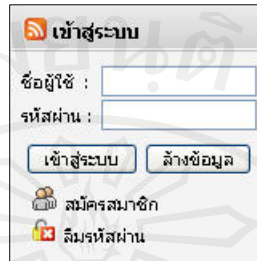
รูปที่ ข.36 ข้อมูลลิ้มรสผ่าน

หมายเหตุ

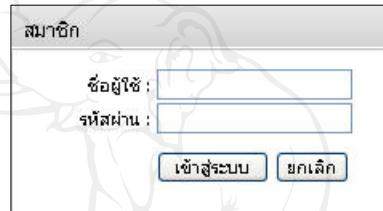
ลูกค้าทั่วไป สามารถเลือกซื้อสินค้าได้ในรถเข็นได้ แต่ไม่สามารถสั่งซื้อสินค้าได้ ต้องเข้าสู่ระบบก่อนถึงจะสั่งซื้อสินค้าได้

2. ส่วนของลูกค้าสมาชิก

2.1 การเข้าสู่ระบบของลูกค้าสมาชิกสามารถเข้าได้ 2 ทาง คือ ทางเมนูด้านซ้าย และเมนูด้านบน ดังรูปที่ ข.37 และรูปที่ ข.38 ตามลำดับ



รูปที่ ข.37 ข้อมูลการเข้าสู่ระบบของลูกค้าสมาชิกทางเมนูด้านซ้าย

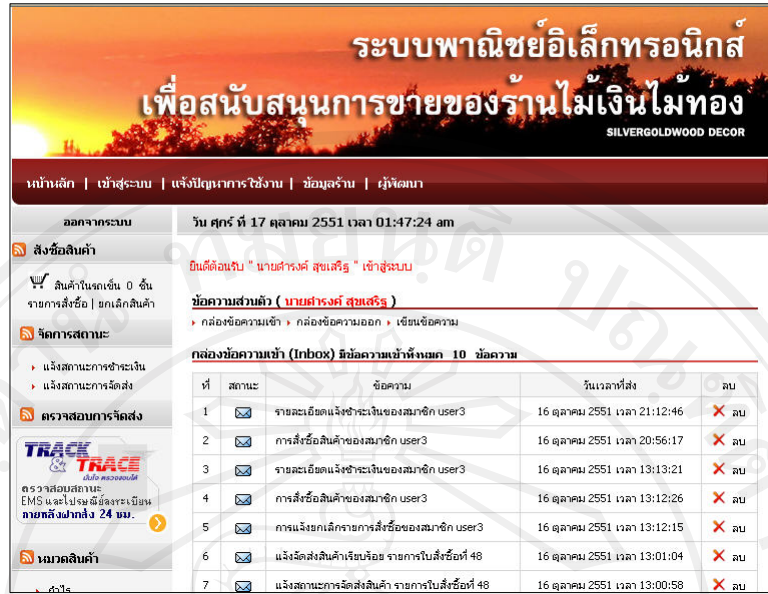


รูปที่ ข.38 ข้อมูลการเข้าสู่ระบบของลูกค้าสมาชิกทางเมนูหลัก

2.2 เมื่อลูกค้าสมาชิกเข้าสู่ระบบ จะพบกับข้อความต้อนรับ และเปลี่ยนหน้าไปยังข้อความเข้าอัตโนมัติ ดังรูปที่ ข.39 และรูปที่ ข.40



รูปที่ ข.39 ข้อความต้อนรับ



รูปที่ ข.40 หน้าจอเมื่อเข้าสู่ระบบเรียบร้อยแล้ว

2.3 ประเภทของสินค้า

หน้าจอสำหรับเลือกสินค้าจะมีอยู่ 4 ประเภท ดังนี้

2.3.1 หน้าจอสินค้าโปรโมชั่น คลิกที่ หีบใส่รถเข็นเพื่อเก็บสินค้าไว้ในรถเข็น และคลิกที่รายละเอียด เพื่อดูรายละเอียดของสินค้า ดังภาพ ข.41



รูปที่ ข.41 สินค้าโปรโมชั่น

2.3.2 หน้าจอสินค้าใหม่ คลิกที่ หีบใส่รถเข็นเพื่อเก็บสินค้าไว้ในรถเข็น และคลิกที่ รายละเอียด เพื่อดูรายละเอียดของสินค้า ดังรูปที่ ข.42



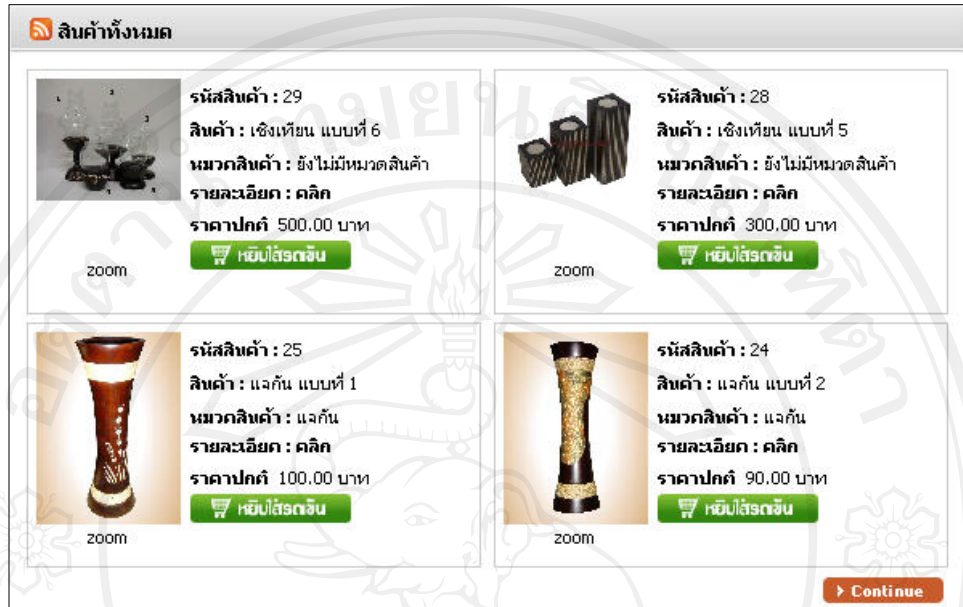
รูปที่ ข.42 สินค้าใหม่

2.3.3 หน้าจอสินค้าขายดี คลิกที่ หีบใส่รถเข็นเพื่อเก็บสินค้าไว้ในรถเข็น และคลิกที่ รายละเอียด เพื่อดูรายละเอียดของสินค้า ดังรูปที่ ข.43



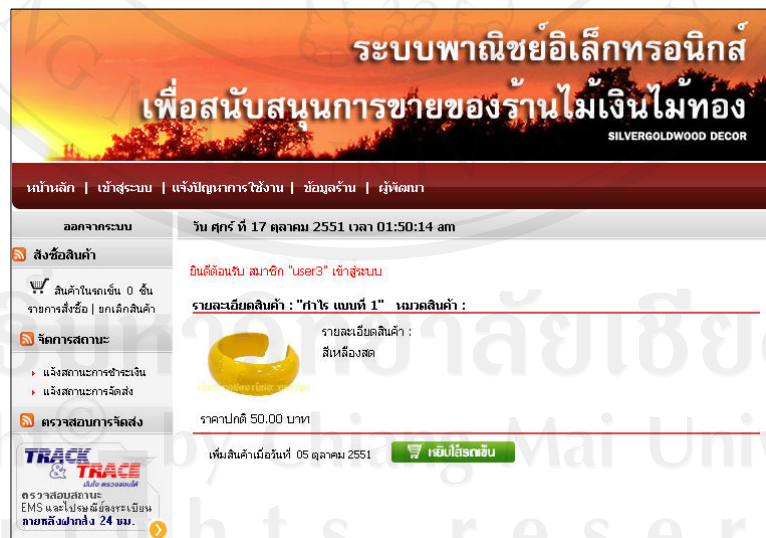
รูปที่ ข.43 สินค้าขายดี

2.3.4 หน้าจอสินค้าทั้งหมด คลิกที่ หีบใส่รถเข็นเพื่อเก็บสินค้าไว้ในรถเข็น และคลิกที่ รายละเอียด เพื่อดูรายละเอียดของสินค้า ดังรูปที่ ข.44



รูปที่ ข.44 สินค้าทั้งหมด

2.3.5 คลิกที่รายละเอียดจะแสดงข้อมูลเกี่ยวกับสินค้า ดังรูปที่ ข.45



รูปที่ ข.45 รายละเอียดสินค้า

2.3.6 คลิกปุ่ม Continue จะแสดงสินค้าทั้งหมดของสินค้าประเภทนั้น ดังรูปที่ที่ ข.46



รูปที่ ข.46 สินค้าทั้งหมดของสินค้าประเภทนั้น

2.4 การสั่งซื้อสินค้า

2.4.1 เมื่อเลือกสินค้าตามที่ต้องการแล้ว คลิกที่หีบใส่รถเข็น จะเข้าสู่หน้ารถเข็นสินค้า

ดังรูปที่ ข.47



รูปที่ ข.47 ข้อมูลรถเข็นสินค้า

2.4.2 หากต้องการเปลี่ยนจำนวนสินค้าสามารถพิมพ์ตัวเลขจำนวนลงไป และกดที่ปุ่ม
อัปเดตข้อมูล ระบบจะทำการคำนวณราคาสินค้าให้โดยอัตโนมัติ

2.4.3 หากต้องการต้องสินค้าเพิ่ม และกดที่ปุ่มซื้อสินค้าเพิ่มเติม ระบบจะทำการกลับไป
หน้าหลักเพื่อสั่งซื้อสินค้าเพิ่มเติมให้โดยอัตโนมัติ

2.4.4 ต้องการยกเลิกสินค้า สามารถทำได้โดยกดปุ่ม ลบสินค้า สินค้ารายการที่ถูกเลือกก็
จะถูกลบทิ้ง

2.4.5 เมื่อได้สินค้าตรงตามที่ต้องการ ก็กดปุ่มสั่งซื้อสินค้า จะเข้าสู่หน้าจอยืนยันการ
สั่งซื้ออีกครั้ง ถ้าที่อยู่ผู้รับ ไม่ใช่ที่อยู่ของสมาชิกก็สามารถทำการเพิ่มลงไปได้ ดังรูปที่ ข.47

หมายเหตุ

การสั่งซื้อแต่ละครั้งต้องมีจำนวนตั้งแต่ 10 ชิ้นขึ้นไปหรือราคารวมกันตั้งแต่ 1,000 บาท

ระบบพาณิชย์อิเล็กทรอนิกส์

เพื่อสนับสนุนการขายของร้านไม้เงินไม้ทอง

SILVERGOLDWOOD DECOR

หน้าหลัก | เข้าสู่ระบบ | แจ้งปัญหาการใช้งาน | ข้อมูลร้าน | ผู้พัฒนา

ออกจากระบบ

วัน จันทร์ ที่ 20 ตุลาคม 2551 เวลา 15:12:27 pm

สั่งซื้อสินค้า

สินค้าในรถเข็น 1 ชิ้น
รายการสั่งซื้อ | ยกเลิกสินค้า

จัดการสถานะ

- ▶ การสั่งซื้อสินค้า
- ▶ แจ้งการชำระเงิน
- ▶ การจัดส่งสินค้า
- ▶ แจ้งผลการรับสินค้า

ตรวจสอบการจัดส่ง

TRACK & TRACE
ตรวจสอบสถานะ EMS และไปรษณีย์ลงทะเบียน
ภายในเวลาส่ง 24 ชม.

หมวดสินค้า

- ▶ กาว
- ▶ เฟอร์นิเจอร์
- ▶ แว่นกัน

สินค้า

- ▶ สินค้าโปรโมชั่น
- ▶ สินค้าใหม่
- ▶ สินค้าขาด
- ▶ สินค้าทั้งหมด

กล่องข้อความ

- ▶ กล่องข้อความเข้า [11]
- ▶ กล่องข้อความออก [9]
- ▶ เซ็นข้อความ

เฉพาะสมาชิก

- ▶ แสดงอีเมล
- ▶ เก็บประวัติ

จัดการข้อมูลสมาชิก

- ▶ ข้อมูลสมาชิก

ค้นหา

ค้นหา

ช่วยเหลือ

- ▶ การสั่งซื้อสินค้า
- ▶ การชำระเงิน
- ▶ วิธีการจัดส่ง

จำนวนผู้เยี่ยมชม

██████████

บันทึกออกรับ นายทรงศักดิ์ สุขเจริญ เข้าระบบ

ขั้นตอนการสั่งซื้อ

ข้อมูลการสั่งซื้อของคุณ "user3"

ที่	สินค้า	ราคาต่อหน่วย	จำนวน	ยอดเงินรวม
1	เชือกเทียน แบบที่ 1	155	10	1550

อัตราค่าขนส่ง : 50.00 บาท
รวมรวม : 1600 บาท

จัดส่งสินค้าออกเหนือจากที่อยู่ของสมาชิกหรือกรอกรายละเอียดให้ครบถ้วนถ้าใช้ที่อยู่ของสมาชิกไม่ต้องกรอก

ผู้รับสินค้า (ไม่ใช่ที่อยู่ของสมาชิก)

ชื่อผู้รับ :

นามสกุลผู้รับ :

ที่อยู่ผู้รับ :

การชำระเงิน

การชำระเงินร้านไม้เงินไม้ทอง ผ่านบัญชีธนาคาร (Payment Transfer)

- 1. การชำระเงินผ่านบัญชีธนาคาร**
โดยมีให้เลือกรับ 2 ธนาคาร โดยมีรายละเอียดดังนี้
 1. ธนาคารไทยพาณิชย์ สาขาซอย เทลโล่ โกลด์ส ทางลง (เชียงใหม่)
ชื่อบัญชี ศุภพัชร งามจิตตนา
เลขที่บัญชี 941-201377-4
ประเภทบัญชี ออมทรัพย์
 2. ธนาคารกรุงไทย สาขา สันป่าตอง
ชื่อบัญชี ศุภพัชร งามจิตตนา
เลขที่บัญชี 524-1-24889-7
ประเภทบัญชี ออมทรัพย์
- 2. แจ้งการชำระเงิน**
สมาชิกทำการโอนเงินผ่านบัญชีธนาคาร แล้วให้ทำการล็อกอินเข้าสู่ระบบแล้วเข้ามาแจ้งการชำระเงินกรอกรายละเอียดการโอนเงินให้ครบถ้วน
- 3. ระบบจะตรวจสอบการชำระเงิน**
ระบบจะตรวจสอบการชำระเงินของสมาชิกผ่านธนาคาร เมื่อได้รับแจ้งตรงตามรับแจ้งระบบก็จะแจ้งสถานะการจัดส่งสินค้าให้สมาชิกทราบ
- 4. การจัดส่งสินค้า**
วิธีการและขั้นตอนการจัดส่งสินค้า เพื่อความสะดวกของลูกค้า และความปลอดภัยของสินค้าในการจัดส่งร้านไม้เงินไม้ทอง มีวิธีการจัดส่งสินค้าให้ลูกค้าดังนี้
การจัดส่งสินค้าทางไปรษณีย์ภายในประเทศไทย : ไปรษณีย์ลงทะเบียน EMS (ระยะเวลาการขนส่งประมาณ 1-2 วันทำการ)
- 5. แจ้งข้อมูลเมื่อได้รับสินค้าเรียบร้อยแล้ว**
เมื่อลูกค้าได้รับสินค้าเรียบร้อยแล้ว กรุณาแจ้งข้อมูลกับทางร้าน เพื่อเป็นตัวแทนว่าท่านได้รับสินค้าเป็นที่เรียบร้อยแล้ว ทางร้านจะถือว่าท่านได้รับสินค้าเรียบร้อยแล้ว

✔️ ติ้ออ่านและทำความเข้าใจแล้ว

ยืนยันการสั่งซื้อสินค้า

หน้าหลัก | เข้าสู่ระบบ | แจ้งปัญหาการใช้งาน | ข้อมูลร้าน | ผู้พัฒนา

ร้านไม้เงินไม้ทอง ที่อยู่ 16/11 หมู่ 13 ต.สันกำแพง อ.สันกำแพง จ.เชียงใหม่ 50130
โทรศัพท์/แฟกซ์ : (053) 881884 , : มัลติ (081) 7834753, (081) 0223683, อีเมลล์ : silvergoldwd@hotmail.com, Website: www.silvergoldwood.com
© 2007-2008 All Rights reserved.

รูปที่ ข.48 ข้อมูลยืนยันการสั่งซื้อ

2.5 ข้อความส่วนตัว

ข้อความส่วนตัวจะแบ่งออกเป็น 3 ส่วน ดังนี้

2.5.1 ข้อความเข้า คือ ข้อความที่ได้รับแจ้งข่าวสารจากผู้ดูแลระบบ ดังรูปที่ ข.49

ระบบพาณิชย์อิเล็กทรอนิกส์
เพื่อสนับสนุนการขายของร้านไม้เงินไม้ทอง
SILVERGOLDWOOD DECOR

หน้าหลัก | เข้าสู่ระบบ | แจ้งปัญหาการใช้งาน | ข้อมูลร้าน | ผู้พัฒนา

ออกจากระบบ

วัน ศุกร์ ที่ 17 ตุลาคม 2551 เวลา 01:56:15 am

ส่งข้อความ
สินค้าในรถเข็น 0 ชิ้น
รายการสั่งซื้อ | ยกเลิกสินค้า

จัดการสถานะ
แจ้งสถานะการชำระเงิน
แจ้งสถานะการจัดส่ง

ตรวจสอบการจัดส่ง
TRACE
ตรวจสอบสถานะ EMS และไปรษณีย์ลงทะเบียน ภายใน 24 ชม.

นมกลสินค้า

ยินดีต้อนรับ " นายคำรงค์ สุขเจริญ " เข้าสู่ระบบ

ข้อความส่วนตัว (บายคำรงค์ สุขเจริญ)
• กล้องข้อความเข้า • กล้องข้อความออก • เขียนข้อความ

กล่องข้อความเข้า (Inbox) มีข้อความเข้าทั้งหมด 11 ข้อความ

ที่	สถานะ	ข้อความ	วันเวลาที่ส่ง	ลบ
1	✉	การสั่งซื้อสินค้าของสมาชิก user3	17 ตุลาคม 2551 เวลา 01:56:13	✗ ลบ
2	✉	รายละเอียดแจ้งชำระเงินของสมาชิก user3	16 ตุลาคม 2551 เวลา 21:12:46	✗ ลบ
3	✉	การสั่งซื้อสินค้าของสมาชิก user3	16 ตุลาคม 2551 เวลา 20:56:17	✗ ลบ
4	✉	รายละเอียดแจ้งชำระเงินของสมาชิก user3	16 ตุลาคม 2551 เวลา 13:13:21	✗ ลบ
5	✉	การสั่งซื้อสินค้าของสมาชิก user3	16 ตุลาคม 2551 เวลา 13:12:26	✗ ลบ
6	✉	การแจ้งยกเลิกรายการสั่งซื้อของสมาชิก user3	16 ตุลาคม 2551 เวลา 13:12:15	✗ ลบ
7	✉	แจ้งจัดส่งสินค้าเรียบร้อยแล้ว รายการในสั่งซื้อที่ 48	16 ตุลาคม 2551 เวลา 13:01:04	✗ ลบ

รูปที่ ข.49 ข้อมูลข้อความเข้า

2.5.2 ข้อความออก คือข้อความที่เคยถูกส่งไปยังผู้ดูแลระบบ ดังรูปที่ ข.50

ระบบพาณิชย์อิเล็กทรอนิกส์
เพื่อสนับสนุนการขายของร้านไม้เงินไม้ทอง
SILVERGOLDWOOD DECOR

หน้าหลัก | เข้าสู่ระบบ | แจ้งปัญหาการใช้งาน | ข้อมูลร้าน | ผู้พัฒนา

ออกจากระบบ

วัน ศุกร์ ที่ 17 ตุลาคม 2551 เวลา 01:57:34 am

ส่งข้อความ
สินค้าในรถเข็น 0 ชิ้น
รายการสั่งซื้อ | ยกเลิกสินค้า

จัดการสถานะ
แจ้งสถานะการชำระเงิน
แจ้งสถานะการจัดส่ง

ตรวจสอบการจัดส่ง
TRACE
ตรวจสอบสถานะ EMS และไปรษณีย์ลงทะเบียน ภายใน 24 ชม.

นมกลสินค้า

ยินดีต้อนรับ " นายคำรงค์ สุขเจริญ " เข้าสู่ระบบ

ข้อความส่วนตัว (บายคำรงค์ สุขเจริญ)
• กล้องข้อความเข้า • กล้องข้อความออก • เขียนข้อความ

กล่องข้อความออก (Outbox) มีข้อความออกทั้งหมด 9 ข้อความ

ที่	ข้อความ	วันเวลาที่ส่ง
1	การสั่งซื้อสินค้าของสมาชิก user3	17 ตุลาคม 2551 เวลา 01:56:13
2	การแจ้งชำระเงินของสมาชิก user3	16 ตุลาคม 2551 เวลา 21:12:46
3	การสั่งซื้อสินค้าของสมาชิก user3	16 ตุลาคม 2551 เวลา 20:56:17
4	การแจ้งชำระเงินของสมาชิก user3	16 ตุลาคม 2551 เวลา 13:13:21
5	การสั่งซื้อสินค้าของสมาชิก user3	16 ตุลาคม 2551 เวลา 13:12:26
6	การแจ้งยกเลิกรายการสั่งซื้อของสมาชิก user3	16 ตุลาคม 2551 เวลา 13:12:15
7	การแจ้งชำระเงินของสมาชิก user3	16 ตุลาคม 2551 เวลา 12:58:18
8	การสั่งซื้อสินค้าของสมาชิก user3	16 ตุลาคม 2551 เวลา 12:49:07

รูปที่ ข.50 ข้อมูลข้อความออก

2.5.3 เขียนข้อความ คือส่งข้อความไปยังผู้ดูแลระบบ ดังรูปที่ ข.51

ระบบพาณิชย์อิเล็กทรอนิกส์
เพื่อสนับสนุนการขายของร้านไม้เงินไม้ทอง
SILVERGOLDWOOD DECOR

หน้าหลัก | เข้าสู่ระบบ | แจ้งปัญหาการใช้งาน | ข้อมูลร้าน | ผู้พัฒนา

ออกจากระบบ วัน ศุกร์ ที่ 17 ตุลาคม 2551 เวลา 01:58:30 am

สิ่งซื้อสินค้า
สินค้าในรถเข็น 0 ชิ้น
รายการสั่งซื้อ | ยกเลิกสินค้า

จัดการสถานะ
แจ้งสถานะการชำระเงิน
แจ้งสถานะการจัดส่ง

ตรวจสอบการจัดส่ง
TRACE
ตรวจสอบสถานะ EMS และไปรษณีย์ลงทะเบียน
ภายใน 24 ชม.

หมวดสินค้า

ยินดีต้อนรับ "นายสารงค์ สุขเสวีร์" เข้าสู่ระบบ

ข้อความส่วนตัว (นายสารงค์ สุขเสวีร์)
กล่องข้อความเข้า | กล่องข้อความออก | เขียนข้อความ

เขียนข้อความ (Write Message)

ถึง : ค้นหาสมาชิก

เรื่อง :

B | U | I | L | E | A | T | E

รูปที่ ข.51 ข้อมูลเขียนข้อความ

2.6 จัดการข้อมูลสมาชิก

ข้อความส่วนตัวจะแบ่งออกเป็น 3 ส่วน ดังนี้

2.6.1 ข้อมูลสมาชิก ประกอบด้วยข้อมูลสมาชิก แก้ไขข้อมูลสมาชิก และแก้ไขรหัสผ่าน
ดังรูปที่ ข.52 รูปที่ ข.53 และรูปที่ ข.54 ตามลำดับ

ระบบพาณิชย์อิเล็กทรอนิกส์
เพื่อสนับสนุนการขายของร้านไม้เงินไม้ทอง
SILVERGOLDWOOD DECOR

หน้าหลัก | เข้าสู่ระบบ | แจ้งปัญหาการใช้งาน | ข้อมูลร้าน | ผู้พัฒนา

ออกจากระบบ วัน ศุกร์ ที่ 17 ตุลาคม 2551 เวลา 01:59:28 am

สิ่งซื้อสินค้า
สินค้าในรถเข็น 0 ชิ้น
รายการสั่งซื้อ | ยกเลิกสินค้า

จัดการสถานะ
แจ้งสถานะการชำระเงิน
แจ้งสถานะการจัดส่ง

ตรวจสอบการจัดส่ง
TRACE
ตรวจสอบสถานะ EMS และไปรษณีย์ลงทะเบียน
ภายใน 24 ชม.

หมวดสินค้า

ยินดีต้อนรับ สมาชิก "นายสารงค์ สุขเสวีร์" เข้าสู่ระบบ

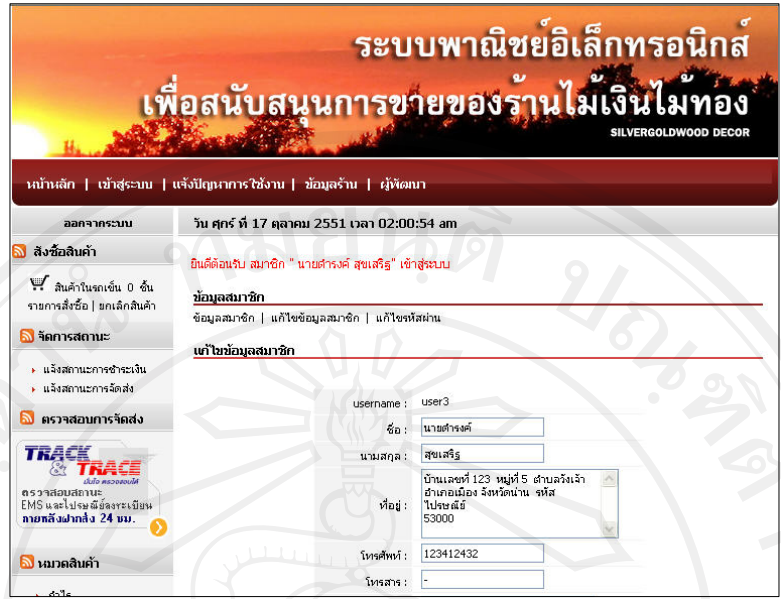
ข้อมูลสมาชิก
ข้อมูลสมาชิก | แก้ไขข้อมูลสมาชิก | แก้ไขรหัสผ่าน

ข้อมูลสมาชิก

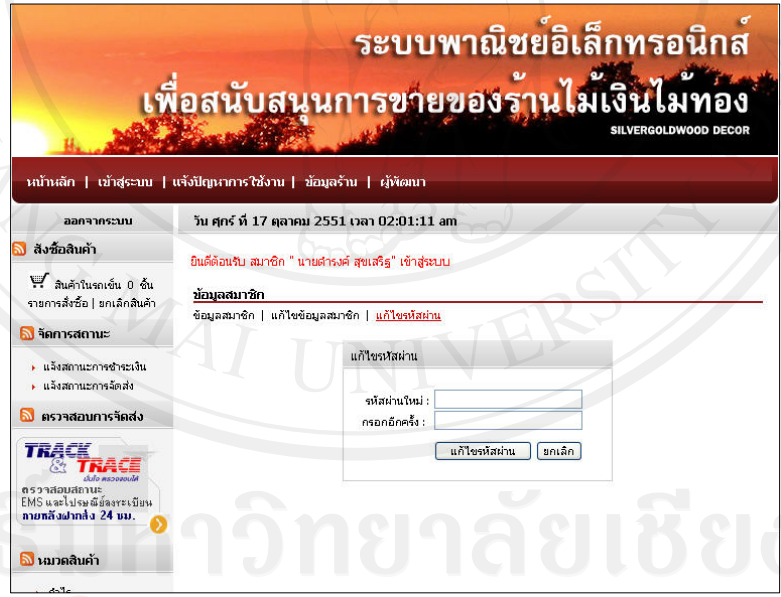
username : user3
ip : 127.0.0.1

ชื่อ-นามสกุล : นายสารงค์ สุขเสวีร์
ที่อยู่ : บ้านเลขที่ 123 หมู่ที่ 5 ตำบลวังเจ้า อำเภอเมือง
จังหวัดน่าน รหัสไปรษณีย์ 53000
เบอร์โทรศัพท์ : 123412432
เบอร์โทรสาร : -
อีเมล : bigkupbig@hotmail.com

รูปที่ ข.52 ข้อมูลสมาชิก



รูปที่ ข.53 การแก้ไขข้อมูลสมาชิก



รูปที่ ข.54 การแก้ไขรหัสผ่าน

2.6.2 ข้อมูลการสั่งซื้อสินค้าเพื่อตรวจสอบข้อมูลการสั่งซื้อ สถานการณ์ชำระเงิน การจัดส่งสินค้า ตาม วัน เดือน ปี ที่ต้องการ ดังรูปที่ ข.55



รูปที่ ข.55 ข้อมูลการสั่งซื้อสินค้า

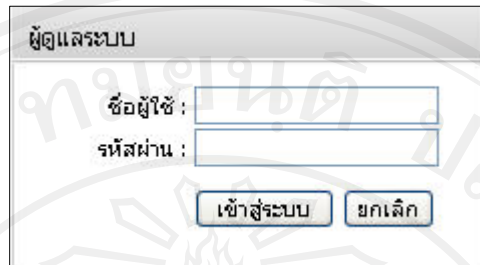
2.6.3 ข้อมูลแจ้งการชำระเงิน ตรวจสอบรายการสั่งซื้อที่ค้างชำระ และที่ชำระเงินแล้วตาม วัน เดือน ปี ที่ต้องการ ดังรูปที่ ข.56



รูปที่ ข.56 ข้อมูลแจ้งการชำระเงิน

3. ส่วนของพนักงาน

3.1 หน้าจอเข้าสู่ระบบ เข้าได้ทางเมนู เข้าสู่ระบบ และเลือกหัวข้อ พนักงาน ดังรูปที่ ข.57



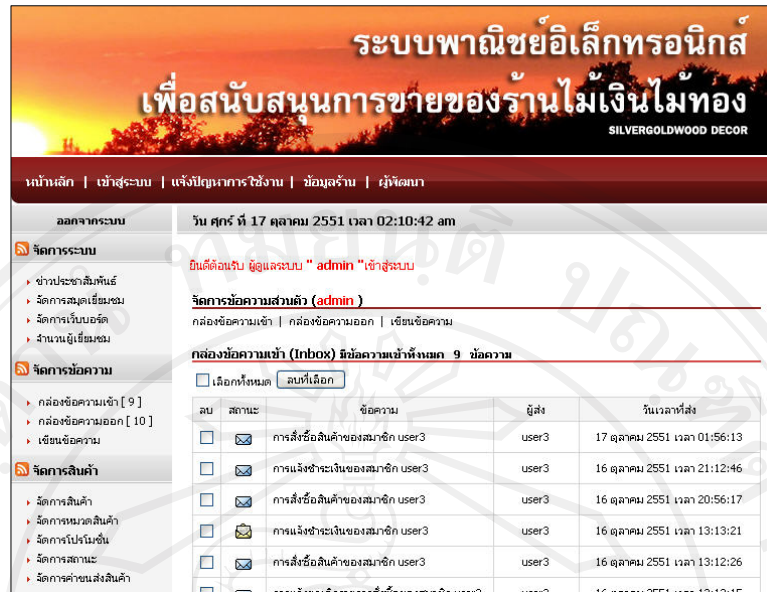
รูปที่ ข.57 หน้าจอเข้าสู่ระบบของพนักงาน

3.2 หน้าจอหลักพนักงาน เมื่อพนักงาน เข้าสู่ระบบ จะพบข้อความต้อนรับ และเปลี่ยนหน้าไปยังข้อความเข้าอัตโนมัติ ดังรูปที่ ข.58 และรูปที่ ข.59

3.2.1 หน้าจอข้อความต้อนรับเข้าสู่ระบบ



รูปที่ ข.58 ข้อความต้อนรับเข้าสู่ระบบ

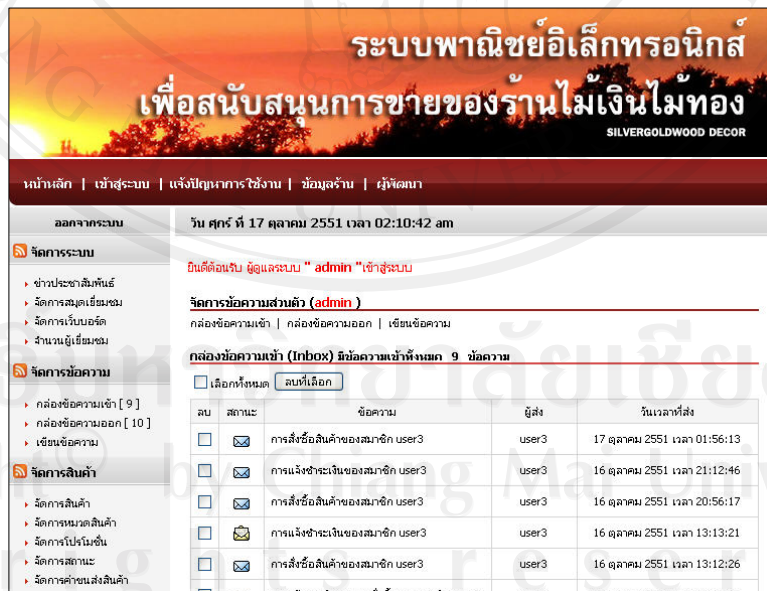


รูปที่ ข.59 หน้าจอเมื่อเข้าสู่ระบบเรียบร้อยแล้ว

3.2.1 หน้าจอข้อความเข้า

แบ่งออกเป็น 3 ส่วน ดังนี้

- 1) ข้อความเข้า คือ ข้อความที่ได้รับแจ้งข่าวสารจากพนักงาน ดังรูปที่ ข.60



รูปที่ ข.60 ข้อมูลข้อความเข้า

2) ข้อความออก คือข้อความที่เคยถูกส่งไปยังพนักงาน ดังรูปที่ ข.61

The screenshot shows an email management interface for a system named 'ระบบพาณิชย์อิเล็กทรอนิกส์' (E-commerce System) for 'ร้านไม้เงินไม้ทอง' (Silver Gold Wood Decor). The user is logged in as 'admin'. The interface displays a list of outgoing messages (Outbox) with columns for 'ลบ' (Delete), 'ข้อความ' (Message), 'ผู้รับ' (Recipient), and 'วันที่ส่ง' (Send Date). The messages are all sent to 'user3' on January 17, 2025.

ลบ	ข้อความ	ผู้รับ	วันที่ส่ง
<input type="checkbox"/>	การสั่งซื้อสินค้าของสมาชิก user3	user3	17 ตุลาคม 2551 เวลา 01:56:13
<input type="checkbox"/>	รายละเอียดแจ้งชำระหนี้ของสมาชิก user3	user3	16 ตุลาคม 2551 เวลา 21:12:46
<input type="checkbox"/>	การสั่งซื้อสินค้าของสมาชิก user3	user3	16 ตุลาคม 2551 เวลา 20:56:17
<input type="checkbox"/>	รายละเอียดแจ้งชำระหนี้ของสมาชิก user3	user3	16 ตุลาคม 2551 เวลา 13:13:21
<input type="checkbox"/>	การสั่งซื้อสินค้าของสมาชิก user3	user3	16 ตุลาคม 2551 เวลา 13:12:26
<input type="checkbox"/>	รายละเอียดแจ้งชำระหนี้ของสมาชิก user3	user3	16 ตุลาคม 2551 เวลา 13:12:15

รูปที่ ข.61 ข้อมูลข้อความออก

3) เขียนข้อความ คือส่งข้อความไปยังสมาชิก ดังรูปที่ ข.62

The screenshot shows the 'Compose Message' (เขียนข้อความ) form in the same email management interface. The form includes fields for 'ถึง:' (To) and 'เรื่อง:' (Subject), and a rich text editor with various formatting options like bold, italic, underline, and background color.

รูปที่ ข.62 ข้อมูลเขียนข้อความ

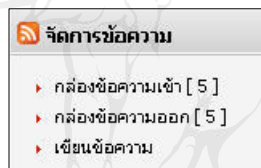
3.3 บริหารจัดการเว็บไซต์ แบ่งออกเป็น 5 ส่วน ดังนี้

3.3.1 จัดการเว็บไซต์ ประกอบด้วยเมนูข่าวประชาสัมพันธ์ จัดการสมุดเยี่ยมชม จัดการเว็บบอร์ด จำนวนผู้เยี่ยมชม ดังรูปที่ ข.63



รูปที่ ข.63 หน้าจอจัดการระบบ

3.3.2 จัดการข้อความ ประกอบด้วยเมนูกล่องข้อความเข้า กล่องข้อความออก เขียนข้อความ ดังรูปที่ ข.64



รูปที่ ข.64 หน้าจอจัดการข้อความ

3.3.3 จัดการสินค้า ประกอบด้วยเมนูจัดการสินค้า จัดการหมวดสินค้า จัดการโปรโมชั่น ดังรูปที่ ข.65



รูปที่ ข.65 หน้าจอจัดการสินค้า

3.3.4 จัดการรายการสั่งซื้อ ประกอบด้วยเมนูจัดการรายการสั่งซื้อ จัดการสถานะ จัดการค่าขนส่ง จัดการข้อมูลการชำระเงิน แจ้งการจัดส่งสินค้า ดังรูปที่ ข.66



รูปที่ ข.66 หน้าจอจัดการรายการสั่งซื้อ

3.3.5 รายงานและสถิติ ประกอบด้วยเมนูรายงานการสั่งซื้อสินค้า รายงานข้อมูลสมาชิก รายงานผลประกอบการ สถิติร้าน ดังรูปที่ ข.67



รูปที่ ข.67 หน้าจอรายงานและสถิติ

3.4 เมนูข่าวประชาสัมพันธ์ ใช้สำหรับข่าวประชาสัมพันธ์ โดยสามารถเพิ่ม ลบและแก้ไขข่าวประชาสัมพันธ์ ดังรูปที่ ข.68

ข่าวประชาสัมพันธ์	สถานะ	แก้ไข	ลบ
ลดราคา (24 กันยายน 2551) Hot	แก้ไข	ลบ	
โปรโมชั่นพิเศษ (18 กันยายน 2551) Hot	แก้ไข	ลบ	
ทดสอบระบบข่าวประชาสัมพันธ์ (23 กรกฎาคม 2551) Hot	แก้ไข	ลบ	
ร้านไม้เงินไม้ทองลดราคาสินค้าพิเศษ (15 มิถุนายน 2551) Hot	แก้ไข	ลบ	

รูปที่ ข.68 หน้าจอข่าวประชาสัมพันธ์

3.5 เมนูจัดการสมุดเยี่ยมชม ใช้สำหรับจัดการสมุดเยี่ยมชม โดยสามารถแสดงในข้อความเยี่ยมและลบข้อความที่ไม่เหมาะสม ดังรูปที่ ข.69

ระบบพจนานุกรมอิเล็กทรอนิกส์
เพื่อสนับสนุนการขายของร้านไม้เงินไม้ทอง
SILVERGOLDWOOD DECOR

หน้าหลัก | เข้าสู่ระบบ | แจ้งปัญหาการใช้งาน | ข้อมูลร้าน | ผู้พัฒนา

ออกจากระบบ วัน ศุกร์ ที่ 17 ตุลาคม 2551 เวลา 02:15:14 am

จัดการระบบ
 บันทึกเยี่ยมชม ผู้ดูแลระบบ "admin" เข้าสู่ระบบ
 บันทึกเยี่ยมชม
 ข้อมูลสมุดเยี่ยมชม

จัดการข้อความ
 กล่องข้อความเข้า [9]
 กล่องข้อความออก [10]
 เขียนข้อความ

จัดการสินค้า
 จัดการสินค้า
 จัดการหมวดสินค้า
 จัดการโปรโมชั่น
 จัดการสถานะ
 จัดการคำนวณสินค้า

ที่	ข้อความเยี่ยมชม	โดย	วันที่เพิ่มข้อมูล	คำสั่ง
1	ใช้งานง่ายดีครับ	user2	19 กุมภาพันธ์ 2551	ลบข้อมูล
2	หน้าจอรับสวยดีและ	supanut	28 สิงหาคม 2551	ลบข้อมูล

รูปที่ ข.69 หน้าจอจัดการสมุดเยี่ยมชม

3.6 เมนูจัดการเว็บบอร์ด ใช้สำหรับจัดการเว็บบอร์ด โดยสามารถอ่านกระทู้ตาม อ่านกระทู้ตอบและลบข้อความในกระทู้ได้ ดังรูปที่ ข.70

ระบบพจนานุกรมอิเล็กทรอนิกส์
เพื่อสนับสนุนการขายของร้านไม้เงินไม้ทอง
SILVERGOLDWOOD DECOR

หน้าหลัก | เข้าสู่ระบบ | แจ้งปัญหาการใช้งาน | ข้อมูลร้าน | ผู้พัฒนา

ออกจากระบบ วัน ศุกร์ ที่ 17 ตุลาคม 2551 เวลา 02:15:30 am

จัดการระบบ
 บันทึกเยี่ยมชม ผู้ดูแลระบบ "admin" เข้าสู่ระบบ
 บันทึกเยี่ยมชม
 ข้อมูลกระทู้ถาม | ข้อมูลกระทู้ตอบ

จัดการเว็บบอร์ด
 ข้อมูลกระทู้ถาม | ข้อมูลกระทู้ตอบ
 ข้อมูลกระทู้ถาม พบทั้งหมด 1 กระทู้

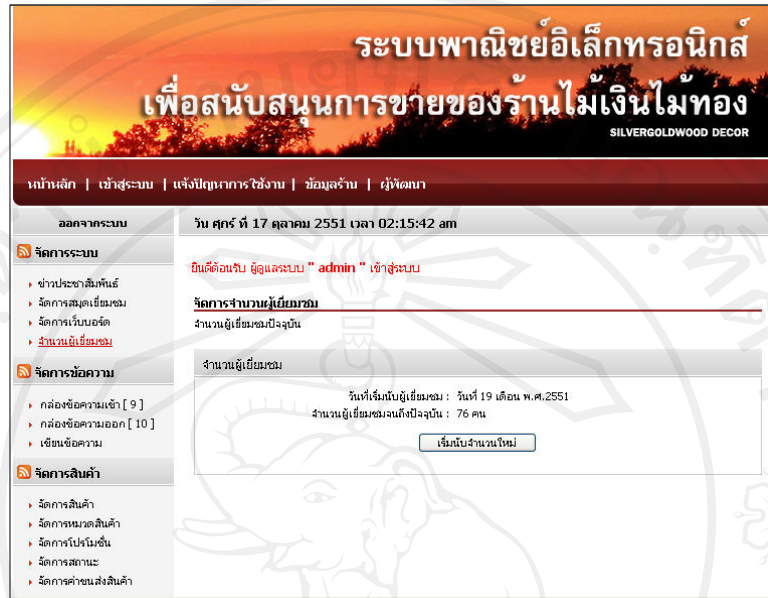
ที่	ชื่อผู้กระทู้ถาม	โดย	วันที่เพิ่มข้อมูล	คำสั่ง
1	สอบถามเงินใช้การสั่งซื้อ	user2	30 กรกฎาคม 2551	ลบข้อมูล

จัดการข้อความ
 กล่องข้อความเข้า [9]
 กล่องข้อความออก [10]
 เขียนข้อความ

จัดการสินค้า
 จัดการสินค้า
 จัดการหมวดสินค้า
 จัดการโปรโมชั่น
 จัดการสถานะ
 จัดการคำนวณสินค้า

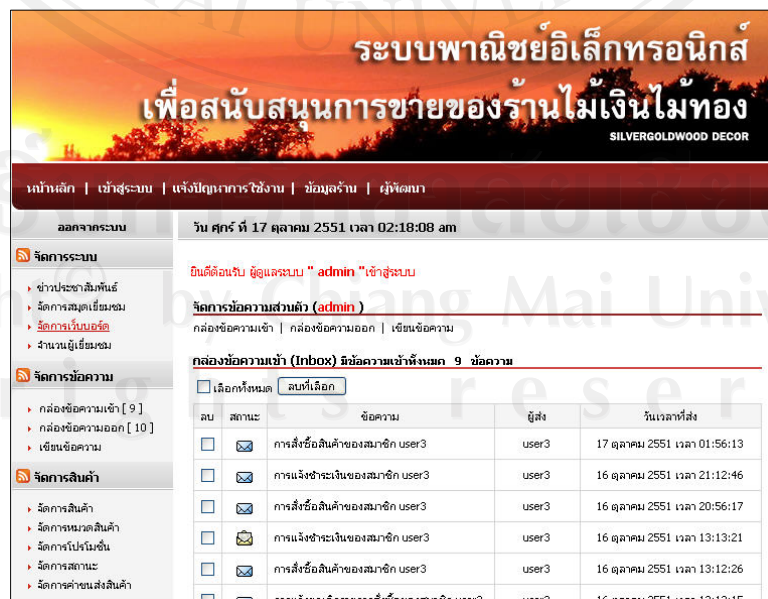
รูปที่ ข.70 หน้าจอจัดการเว็บบอร์ด

3.7 เมนูจำนวนผู้เยี่ยมชม ใช้สำหรับจัดการจำนวนผู้เยี่ยมชม โดยสามารถกำหนดการเริ่มต้นนับใหม่ได้ ดังรูปที่ ข.71



รูปที่ ข.71 หน้าจอจำนวนผู้เยี่ยมชม

3.8 เมนูกล่องข้อความเข้า ใช้สำหรับจัดการกล่องข้อความเข้า โดยสามารถลบข้อความทีละรายการหรือจะเลือกลบทีละหลาย ๆ รายการ และสามารถเชื่อมโยงไปยังกล่องข้อความออก เขียนข้อความ ดังรูปที่ ข.72



รูปที่ ข.72 หน้าจอกล่องข้อความเข้า

3.9 เมนูกล่องข้อความออก ใช้สำหรับจัดการกล่องข้อความออก โดยสามารถลบข้อความที่ละรายการหรือจะเลือกลบทีละหลาย ๆ รายการ และสามารถเชื่อมโยงไปยังกล่องข้อความเข้า เขียนข้อความ ดังรูปที่ ข.73

ลบ	ข้อความ	ผู้รับ	วันที่ส่ง
<input type="checkbox"/>	การสั่งซื้อสินค้าของสมาชิก user3	user3	17 ตุลาคม 2551 เวลา 01:56:13
<input type="checkbox"/>	รายละเอียดแจ้งชำระเงินของสมาชิก user3	user3	16 ตุลาคม 2551 เวลา 21:12:46
<input type="checkbox"/>	การสั่งซื้อสินค้าของสมาชิก user3	user3	16 ตุลาคม 2551 เวลา 20:56:17
<input type="checkbox"/>	รายละเอียดแจ้งชำระเงินของสมาชิก user3	user3	16 ตุลาคม 2551 เวลา 13:13:21
<input type="checkbox"/>	การสั่งซื้อสินค้าของสมาชิก user3	user3	16 ตุลาคม 2551 เวลา 13:12:26
<input type="checkbox"/>	รายละเอียดแจ้งชำระเงินของสมาชิก user3	user3	16 ตุลาคม 2551 เวลา 13:12:15

รูปที่ ข.73 หน้าจอกล่องข้อความออก

3.10 เมนูเขียนข้อความ ใช้สำหรับเขียนข้อความ โดยสามารถเชื่อมโยงไปยังกล่องข้อความเข้า กล่องข้อความออก ดังรูปที่ ข.74

รูปที่ ข.74 หน้าจอเขียนข้อความ

3.11 เมนูจัดการสินค้า ใช้สำหรับจัดการสินค้า โดยสามารถแสดงข้อมูลสินค้าปัจจุบัน เพิ่มสินค้า เพิ่มสินค้าโปรโมชัน เพิ่มสินค้าเข้าหมวดสินค้า ดังรูปที่ ข.75

ที่	สินค้า	ขนาด	ราคา / หน่วย	วันที่เพิ่มสินค้า	คำสั่ง	คำสั่ง
1	แจกัน แบบที่ 9	10 x 50 ซม.	300.00	14 ตุลาคม 2551	แก้ไข	ลบข้อมูล
2	กำไล แบบที่ 2	15 ซม	50.00	05 ตุลาคม 2551	แก้ไข	ลบข้อมูล
3	กำไล แบบที่ 1	15 ซม	50.00	05 ตุลาคม 2551	แก้ไข	ลบข้อมูล
4	เชิงเทียน แบบที่ 6	30 x 50	500.00	18 กันยายน 2551	แก้ไข	ลบข้อมูล
5	เชิงเทียน แบบที่ 5	3 x 10	300.00	18 กันยายน 2551	แก้ไข	ลบข้อมูล
6	เชิงเทียน แบบที่ 1	20 x 10 ซม	200.00	22 กันยายน 2551	แก้ไข	ลบข้อมูล

รูปที่ ข.75 หน้าจอจัดการสินค้า

3.12 เมนูหมวดสินค้า ใช้สำหรับจัดการหมวดสินค้า โดยสามารถแสดงข้อมูลสินค้าปัจจุบัน เพิ่มสินค้า เพิ่มสินค้าโปรโมชัน เพิ่มสินค้าเข้าหมวดสินค้า ดังรูปที่ ข.76

ที่	หมวดสินค้า	แก้ไข	ลบ
1	กำไล	แก้ไข	ลบ
2	เชิงเทียน	แก้ไข	ลบ
3	แจกัน	แก้ไข	ลบ

รูปที่ ข.76 หน้าจอหมวดสินค้า

3.13 เมนูจัดการโปรโมชั่นสินค้า ใช้สำหรับจัดการโปรโมชั่นสินค้า โดยสามารถแสดงโปรโมชั่นสินค้าสินค้าปัจจุบัน เพิ่มโปรโมชั่น ดังรูปที่ ข.77

ระบบพาณิชย์อิเล็กทรอนิกส์
เพื่อสนับสนุนการขายของร้านไม้เงินไม้ทอง
SILVERGOLDWOOD DECOR

หน้าหลัก | เข้าสู่ระบบ | แจ้งปัญหาการใช้งาน | ข้อมูลร้าน | ผู้พัฒนา

ออกจากระบบ วัน ศุกร์ ที่ 17 ตุลาคม 2551 เวลา 02:24:49 am

จัดการระบบ
 > ข่าวด่วนฉบับพิเศษ
 > **จัดการเมนูข้อมูล**
 > จัดการเว็บไซต์
 > จำนวนผู้เยี่ยมชม

จัดการข้อความ
 > กล้องข้อความเข้า [9]
 > กล้องข้อความออก [10]
 > เขียนข้อความ

จัดการสินค้า
 > จัดการสินค้า
 > จัดการหมวดสินค้า
 > จัดการโปรโมชั่น
 > จัดการสถานะ
 > จัดการคำนวณสินค้า

ยินดีต้อนรับ ผู้ดูแลระบบ "admin" เข้าสู่ระบบ

จัดการโปรโมชั่น
 โปรโมชั่นปัจจุบัน | เพิ่มโปรโมชั่น

ที่	โปรโมชั่น	ลดราคา	วันเริ่มโปรโมชั่น	วันสิ้นสุดโปรโมชั่น	แก้ไข	ลบ
1	ลดราคาวัน high season	45.00	1 ตุลาคม 2551	31 มีนาคม 2551	แก้ไข	ลบ

รูปที่ ข.77 หน้าจอจัดการโปรโมชั่นสินค้า

3.14 เมนูจัดการสถานะ ใช้สำหรับจัดการจัดการสถานะของรายการสั่งซื้อ โดยสามารถแก้ไขลดคำสั่งซื้อได้ ดังรูปที่ ข.78

ระบบพาณิชย์อิเล็กทรอนิกส์
เพื่อสนับสนุนการขายของร้านไม้เงินไม้ทอง
SILVERGOLDWOOD DECOR

หน้าหลัก | เข้าสู่ระบบ | แจ้งปัญหาการใช้งาน | ข้อมูลร้าน | ผู้พัฒนา

ออกจากระบบ วัน ศุกร์ ที่ 17 ตุลาคม 2551 เวลา 02:25:55 am

จัดการระบบ
 > ข่าวด่วนฉบับพิเศษ
 > จัดการเมนูข้อมูล
 > จัดการเว็บไซต์
 > จำนวนผู้เยี่ยมชม

จัดการข้อความ
 > กล้องข้อความเข้า [9]
 > กล้องข้อความออก [10]
 > เขียนข้อความ

จัดการสินค้า
 > จัดการสินค้า
 > จัดการหมวดสินค้า
 > จัดการโปรโมชั่น
 > จัดการสถานะ
 > จัดการคำนวณสินค้า

ยินดีต้อนรับ ผู้ดูแลระบบ "admin" เข้าสู่ระบบ

จัดการสถานะ
 สถานะคำสั่งสินค้า | เพิ่มสถานะคำสั่งสินค้า | สถานะการชำระเงิน | เพิ่มสถานะการชำระเงิน

ที่	สถานะการชำระเงิน	วันที่เพิ่มสถานะ	แก้ไขล่าสุดเมื่อ	คำสั่ง	คำสั่ง
1	ชำระเงินถูกต้อง	16 ตุลาคม 2551	16 ตุลาคม 2551	แก้ไข	ลบ
2	ยังไม่ได้ชำระเงิน	16 ตุลาคม 2551	16 ตุลาคม 2551	แก้ไข	ลบ
3	กำลังรอการชำระเงิน	16 ตุลาคม 2551	16 ตุลาคม 2551	แก้ไข	ลบ

รูปที่ ข.78 หน้าจอจัดการสถานะ

3.15 เมนูจัดการค่าขนส่งสินค้า ใช้สำหรับจัดการค่าขนส่งสินค้า โดยสามารถอัตราค่าขนส่งสินค้าปัจจุบัน เพิ่มค่าขนส่ง แก้ไข ลบค่าขนส่งได้ ดังรูปที่ ข.79

ที่	จำนวนสินค้าเริ่มต้น	จำนวนสินค้าสุดท้าย	ราคาค่าขนส่ง	วันที่เพิ่ม	คำสั่ง	คำสั่ง
1	1 ชิ้น	10 ชิ้น	50.00 บาท	28 กรกฎาคม 2551	แก้ไข	ลบ
2	11 ชิ้น	20 ชิ้น	60.00 บาท	28 กรกฎาคม 2551	แก้ไข	ลบ
3	21 ชิ้น	80 ชิ้น	30.00 บาท	28 กรกฎาคม 2551	แก้ไข	ลบ
4	81 ชิ้น	120 ชิ้น	40.00 บาท	28 กรกฎาคม 2551	แก้ไข	ลบ

รูปที่ ข.79 หน้าจอจัดการค่าขนส่งสินค้า

3.16 เมนูจัดการข้อมูลการชำระเงิน ใช้สำหรับจัดการข้อมูลการชำระเงิน โดยสามารถแสดงข้อมูลการชำระเงินปัจจุบัน เพิ่มสถานะการชำระเงิน ดังรูปที่ ข.80

ขั้นตอนการสั่งซื้อ

สั่งซื้อสินค้า → ชำระเงิน → กรงจัดส่ง → รับสินค้า → เสร็จสิ้น

จัดการข้อมูลการชำระเงิน

เพิ่มสถานะการชำระเงิน

เลือกวันที่ต้องการดูข้อมูล: -เลือกวันที่- -เลือกเดือน- -ปี- ดูข้อมูล

รายการใบสั่งซื้อ	การชำระเงิน	แจ้งการชำระเงิน
รายการใบสั่งซื้อที่ 117	ยังไม่มีการชำระเงิน	ยังไม่แจ้งการชำระเงิน

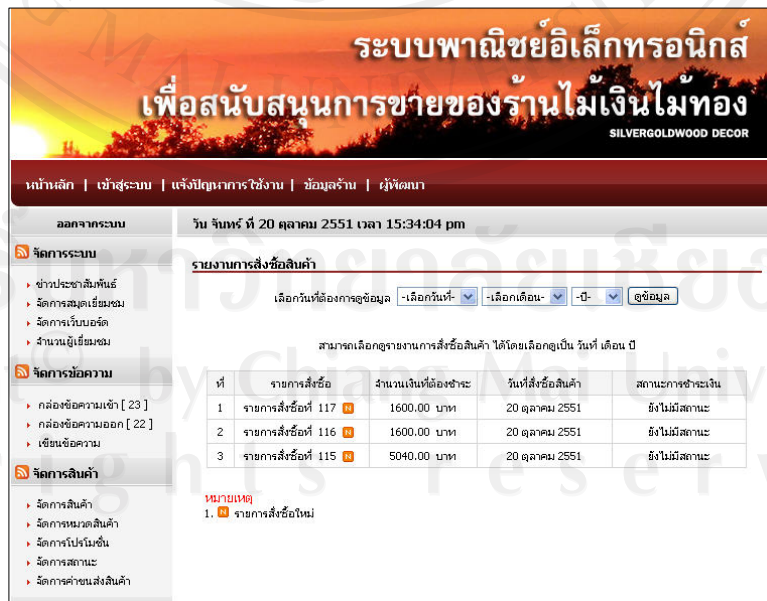
รูปที่ ข.80 หน้าจอจัดการข้อมูลการชำระเงิน

3.17 เมนูแจ้งการจัดส่งสินค้า ใช้สำหรับแจ้งการจัดส่งสินค้า เมื่อทางร้านได้ส่งสินค้าไปแล้ว
 ดังรูปที่ ข.81



รูปที่ ข.81 หน้าจอแจ้งการจัดส่งสินค้า

3.18 เมนูรายงานการสั่งซื้อสินค้า ใช้สำหรับรายงานการสั่งซื้อสินค้า โดยสามารถเลือกดูตามวัน เดือน ปีที่ต้องการ และเปลี่ยนสถานะของคำสั่งซื้อได้ ดังรูปที่ ข.82



รูปที่ ข.82 หน้าจอรายงานการสั่งซื้อสินค้า

3.19 เมมูรายงานข้อมูลสมาชิก ใช้สำหรับรายงานข้อมูลสมาชิกโดยแสดงชื่อของสมาชิก วันที่สมัคร และสามารถแจ้งรหัสผ่านให้สมาชิกได้ ดังรูปที่ ข.83

ระบบพาณิชย์อิเล็กทรอนิกส์
เพื่อสนับสนุนการขายของร้านไม้เงินไม้ทอง
SILVERGOLDWOOD DECOR

หน้าหลัก | เข้าสู่ระบบ | แจ้งปัญหาการใช้งาน | ข้อมูลร้าน | ผู้พัฒนา

ออกจากระบบ วัน ศุกร์ ที่ 17 ตุลาคม 2551 เวลา 02:29:56 am

จัดการระบบ

- ▶ ข่าประจำสัปดาห์
- ▶ จัดการสมุดเยี่ยมชม
- ▶ จัดการเว็บบอร์ด
- ▶ จำนวนผู้เยี่ยมชม

จัดการข้อความ

- ▶ กล้องข้อความเข้า [9]
- ▶ กล้องข้อความออก [10]
- ▶ เชื่อมข้อความ

จัดการสินค้า

- ▶ จัดการสินค้า
- ▶ จัดการหมวดสินค้า
- ▶ จัดการโปรโมชั่น
- ▶ จัดการสถานะ
- ▶ จัดการค่าขนส่งสินค้า

ข้อมูลสมาชิก
มีทั้งหมด 3 คน

เลขที่สมาชิก	ชื่อผู้ใช้	วันที่สมัคร	คำสั่ง
24	supanut	19 สิงหาคม 2551	แจ้งรหัสผ่าน
29	user2	05 ตุลาคม 2551	แจ้งรหัสผ่าน
30	user3	14 ตุลาคม 2551	แจ้งรหัสผ่าน

รูปที่ ข.83 หน้าจอรายงานข้อมูลสมาชิก

3.20 เมมูรายงานผลประกอบการ ใช้สำหรับติดตามสถานการณ์ต่างๆ ในระบบ ดังรูปที่ ข.84

ระบบพาณิชย์อิเล็กทรอนิกส์
เพื่อสนับสนุนการขายของร้านไม้เงินไม้ทอง
SILVERGOLDWOOD DECOR

หน้าหลัก | เข้าสู่ระบบ | แจ้งปัญหาการใช้งาน | ข้อมูลร้าน | ผู้พัฒนา

ออกจากระบบ วัน ศุกร์ ที่ 17 ตุลาคม 2551 เวลา 02:30:12 am

จัดการระบบ

- ▶ ข่าประจำสัปดาห์
- ▶ จัดการสมุดเยี่ยมชม
- ▶ จัดการเว็บบอร์ด
- ▶ จำนวนผู้เยี่ยมชม

จัดการข้อความ

- ▶ กล้องข้อความเข้า [9]
- ▶ กล้องข้อความออก [10]
- ▶ เชื่อมข้อความ

จัดการสินค้า

- ▶ จัดการสินค้า
- ▶ จัดการหมวดสินค้า
- ▶ จัดการโปรโมชั่น
- ▶ จัดการสถานะ
- ▶ จัดการค่าขนส่งสินค้า

สรุปผลประกอบการ

ข้อมูลสินค้าร้าน

จำนวนสินค้าทั้งหมดที่มี	10 รายการ	คิดเป็นมูลค่า 1915 บาท
สินค้าที่มีการสั่งซื้อจำนวน	5 รายการ	คิดเป็นมูลค่า 10,750.00 บาท
สินค้าที่ขายดีที่สุด	เชียงใหม่ แบบที่ 1	
สินค้าที่เปิดออกมาที่สุด	ฟาร์โร แบบที่ 2	

ข้อมูลสมาชิกและผู้เยี่ยมชมร้าน

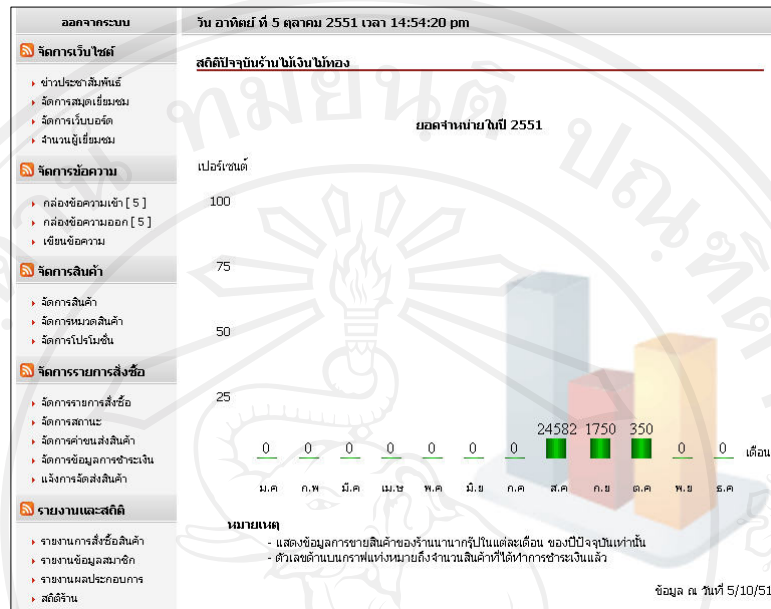
จำนวนสมาชิก	3 คน
จำนวนผู้เยี่ยมชมเว็บไซต์	76 คน

ข้อมูลการสั่งซื้อสินค้านร้าน

รายการสั่งซื้อทั้งหมด	5 รายการ
รายการสั่งซื้อที่ยังไม่เสร็จ	2 รายการ

รูปที่ ข.84 หน้าจอรายงานผลประกอบการ

3.21 เมนูสถิติร้าน ใช้สำหรับรายงานสถิติยอดขายของร้าน จำแนกตามเดือน ปี ในลักษณะของภาพกราฟิก ดังรูปที่ ข.85



รูปที่ ข.85 หน้าจอสถิติร้าน

ภาคผนวก ก

แบบสอบถามประเมินการใช้งานระบบ

การพัฒนาระบบพาณิชย์อิเล็กทรอนิกส์สนับสนุนการขายของร้านไม้เงินไม้ทอง

คำชี้แจง

แบบสอบถามมีวัตถุประสงค์เพื่อเพื่อพัฒนาระบบพาณิชย์อิเล็กทรอนิกส์สนับสนุนการขายร้านไม้เงินไม้ทอง เพื่อเพิ่มช่องทางการติดต่อสื่อสารและอำนวยความสะดวกในการซื้อขายสินค้าผ่านระบบเครือข่ายอินเทอร์เน็ต และเป็นข้อมูลพื้นฐานในการปรับปรุงและพัฒนาระบบให้มีประสิทธิภาพในอนาคต ซึ่งความคิดเห็นนี้จะไม่ส่งผลกระทบต่อ ผู้ตอบแบบสอบถามใด ๆ ทั้งสิ้น

แบบสอบถามมีทั้งหมด 3 ส่วน คือ

ส่วนที่ 1 ข้อมูลผู้ตอบแบบสอบถาม

ส่วนที่ 2 ประสิทธิภาพของการใช้งานระบบร้านไม้เงินไม้ทอง

ส่วนที่ 3 ข้อเสนอแนะและแนวทางในการปรับปรุงและพัฒนาระบบ

ส่วนที่ 1 ข้อมูลผู้ตอบแบบสอบถาม

1. ชื่อ-นามสกุล.....โทร.....

2. เพศ

ชาย

หญิง

3. อายุ ปี

4. รายได้.....บาท

5. การศึกษา

ต่ำกว่าปริญญาตรี

ปริญญาตรี

ปริญญาโท

ปริญญาเอก

6. สถานะภาพ

ผู้ดูแลระบบ

ลูกค้าทั่วไป

ลูกค้าสมาชิก

ส่วนที่ 2 ด้านประสิทธิภาพของการใช้งานระบบสารสนเทศ

โปรดพิจารณาข้อความแล้วทำเครื่องหมาย ✓ ในช่องที่ท่านเห็นว่าเป็นจริงที่สุด

ลักษณะการใช้งานโปรแกรมในด้านต่าง ๆ	ระดับความพึงพอใจ				
	มากที่สุด	มาก	ปานกลาง	น้อย	น้อยที่สุด
1. ความสะดวกในการใช้งาน	5	4	3	2	1
2. สามารถลดขั้นตอนการทำงานที่เคยปฏิบัติอยู่เป็นประจำ	5	4	3	2	1
3. การใช้งานระบบไม่ซับซ้อนและเข้าใจง่าย	5	4	3	2	1
4. สามารถใช้ข้อมูลเพื่อการตัดสินใจ	5	4	3	2	1
5. สามารถใช้ข้อมูลเพื่อควบคุม	5	4	3	2	1
6. ความถูกต้องของการประมวลผลข้อมูล	5	4	3	2	1
7. รูปแบบและความถูกต้องของข้อมูลที่มีอยู่ในรายงาน	5	4	3	2	1
8. ได้สารสนเทศตรงกับความต้องการผู้ใช้	5	4	3	2	1
9. คู่มือการใช้งานระบบ มีความชัดเจน อ่านเข้าใจง่ายและสะดวกต่อการใช้งาน	5	4	3	2	1
10. ความพึงพอใจโดยรวมของระบบ	5	4	3	2	1

ส่วนที่ 3 ข้อเสนอแนะและแนวทางในการปรับปรุง

.....

.....

.....

.....

.....

ขอบคุณสำหรับความร่วมมือในการตอบแบบสอบถาม

ประวัติผู้เขียน

ชื่อ - สกุล

นายพิษณุ สุขเสริฐ

วัน เดือน ปี เกิด

13 ธันวาคม 2519

ภูมิลำเนา

5 หมู่ 6 ตำบลบ้านเกาะ อำเภอเมือง จังหวัดอุตรดิตถ์

ประวัติการศึกษา

พ.ศ. 2532 จบการศึกษาระดับประถมศึกษา จากโรงเรียนวัดคู้งวารี ตำบลบ้านเกาะ อำเภอเมือง จังหวัดอุตรดิตถ์

พ.ศ. 2538 จบการศึกษาระดับมัธยมศึกษา จากโรงเรียนอุตรดิตถ์ ตำบลท่าอิฐ อำเภอเมือง จังหวัดอุตรดิตถ์

พ.ศ. 2540 จบการศึกษาระดับปริญญาตรี สาขาวิชาวิศวกรรมศาสตรบัณฑิต จากมหาวิทยาลัยเทคโนโลยีราชมงคลธัญบุรี กรุงเทพมหานคร

พ.ศ. 2542 จบการศึกษาระดับปริญญาโท สาขาวิชาเทคโนโลยีสารสนเทศ จากมหาวิทยาลัยราชภัฏเชียงใหม่ ตำบลบ้านคู้ อำเภอเมือง จังหวัดเชียงใหม่

ปัจจุบัน กำลังศึกษาระดับปริญญาโท สาขาวิชาเทคโนโลยีสารสนเทศ

ประสบการณ์

พ.ศ. 2542 สังกัดสำนักงานสรรพากรจังหวัดเชียงใหม่ อำเภอเมือง จังหวัดเชียงใหม่

พ.ศ. 2542-ปัจจุบัน เป็นอาจารย์สอน สังกัดสาขาวิชาคอมพิวเตอร์ คณะวิทยาศาสตร์และเทคโนโลยี มหาวิทยาลัยราชภัฏเชียงใหม่