



ภาคผนวก

ลิขสิทธิ์มหาวิทยาลัยเชียงใหม่

Copyright© by Chiang Mai University
All rights reserved

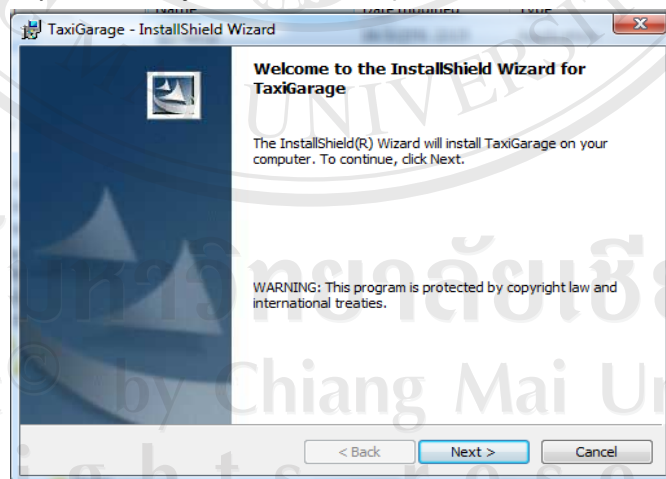
ภาคผนวก ก คู่มือการติดตั้งโปรแกรม

ระบบสารสนเทศเพื่อการเช่ารถแท็กซี่ ของอู่แท็กซี่เหรียญทอง 99 เป็นโปรแกรมที่ได้จัดทำขึ้นเพื่อเป็นผลงานการค้นคว้าอิสระ (Independent Study) โดยมีวัตถุประสงค์เพื่อการจบหลักสูตรวิทยาศาสตรมหาบัณฑิต สาขาวิชาเทคโนโลยีสารสนเทศและการจัดการ บัณฑิตวิทยาลัย มหาวิทยาลัยเชียงใหม่ ของ นายอานนท์ อัครเวสสะพงษ์ และเพื่อเป็นประโยชน์สำหรับกิจการ คือ อู่แท็กซี่เหรียญทอง 99

การติดตั้งโปรแกรม

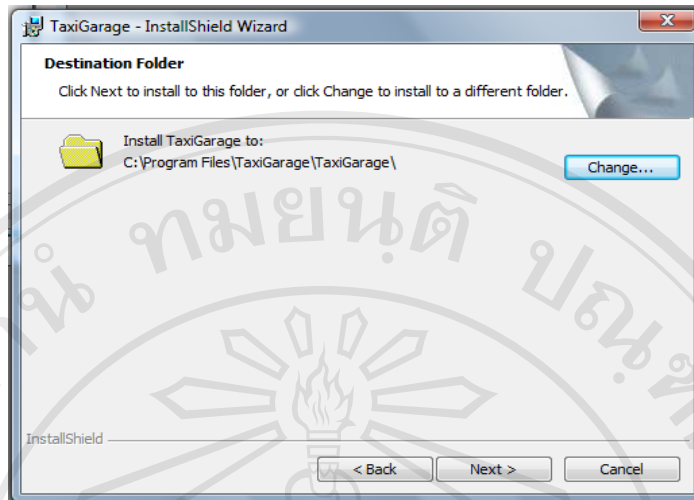
โปรแกรมระบบสารสนเทศเพื่อการเช่ารถแท็กซี่ ของอู่แท็กซี่เหรียญทอง 99 ได้บรรจุอยู่ในแผ่นซีดีรอม ซึ่งสามารถทำการติดตั้งได้ตามขั้นตอนดังนี้

1. ใส่แผ่นซีดีรอมลงในซีดีรอมไดรฟ์
2. เลือก Setup.exe
3. จากนั้นจะปรากฏหน้าจอตามรูป ก.1 จากนั้นกดปุ่ม Next



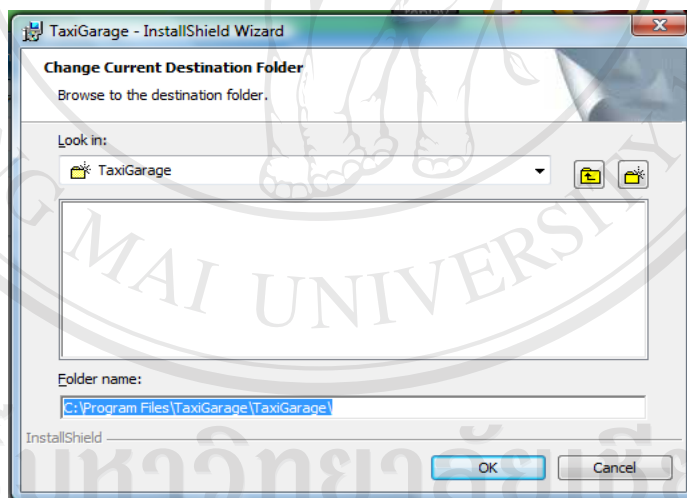
รูป ก.1 แสดงการเริ่มติดตั้งโปรแกรม

4. เมื่อเลือก Next จะปรากฏหน้าต่างสำหรับเลือกเปลี่ยนตำแหน่งในการจัดเก็บตามรูป ก.2 หากต้องการเปลี่ยนตำแหน่งให้กดปุ่ม Change แต่ถ้าไม่ต้องการเปลี่ยนตำแหน่งให้กด Next



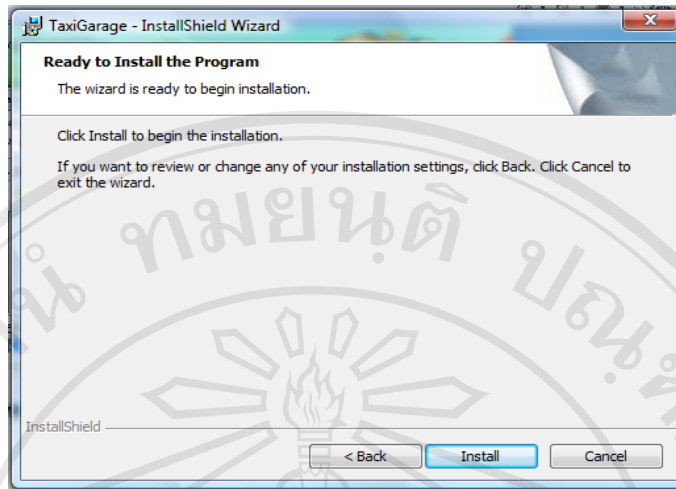
รูป ก.2 แสดงหน้าเปลี่ยนตำแหน่งในการจัดเก็บ

ในกรณีที่ต้องการเปลี่ยนตำแหน่งหลังจากกดปุ่ม Change จะปรากฏหน้าต่างตามรูป ก.3 หากต้องการเปลี่ยนตำแหน่งจัดเก็บให้เลือกตำแหน่งและกดปุ่ม OK



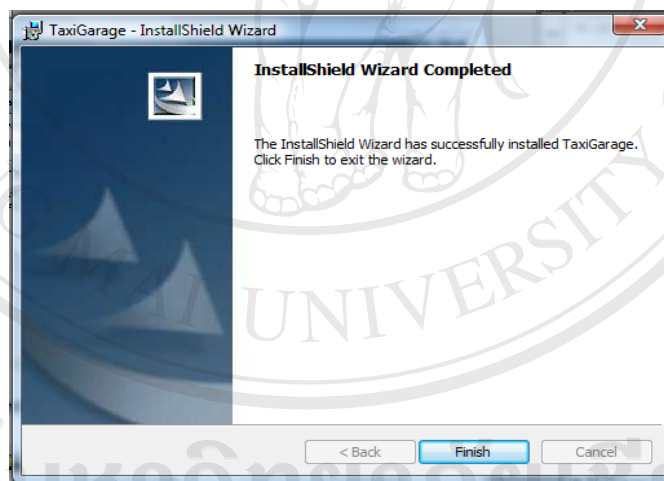
รูป ก.3 แสดงหน้าเปลี่ยนตำแหน่งในการจัดเก็บ

- หลังจากเสร็จสิ้นขั้นตอนที่ 4 แล้วจะปรากฏหน้าจอเริ่มการติดตั้งโปรแกรมตามรูป ก.4 ให้กด Install เพื่อเริ่มทำการติดตั้ง โปรแกรม



รูป ก.4 แสดงหน้าเริ่มการติดตั้ง

6. เมื่อโปรแกรมทำการติดตั้งเสร็จสมบูรณ์จะปรากฏหน้าต่างตามรูป ก.5 ให้กดปุ่ม Finish เพื่อเป็นการเสร็จสิ้นการติดตั้งโปรแกรม



รูป ก.5 แสดงการติดตั้งเสร็จสิ้น

7. เมื่อต้องการเปิดโปรแกรมให้ไปที่ Start > Rhean Thong 99 > TaxiGarage > TaxiGarage เพื่อเปิดโปรแกรม

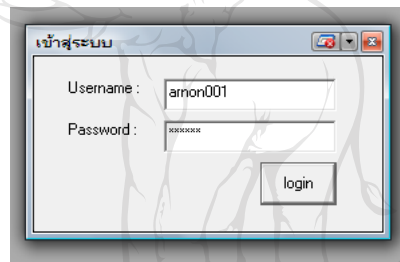
ภาคผนวก ข

คู่มือการใช้โปรแกรมระบบสารสนเทศเพื่อการเช่ารถแท็กซี่ ของอู่แท็กซี่เหรียญทอง 99

โปรแกรมที่พัฒนาขึ้น ใช้สำหรับจัดการการเช่ารถแท็กซี่ ของอู่แท็กซี่เหรียญทอง 99 ซึ่งมีรายละเอียดคู่มือการใช้งานมีดังต่อไปนี้

1. การเข้าสู่ระบบ

เมื่อเข้าโปรแกรมหน้าจอแรกที่ได้พบคือหน้าจอเข้าสู่ระบบให้ผู้ใช้กรอก ชื่อผู้ใช้ (Username) และ รหัสผ่าน (Password)



รูป ข.1 หน้าจอเข้าสู่ระบบ

หากใส่ ชื่อผู้ใช้หรือรหัสผ่าน ไม่ถูกต้องจะปรากฏข้อความว่า “กรุณาลองใหม่” และไม่สามารถเข้าสู่ระบบได้

2. หน้าจอหลัก

เมื่อสามารถเข้าสู่ระบบได้จะปรากฏหน้าจอหลักดังรูป ข.2



รูป ข.2 แสดงหน้าจอหลัก

บนหน้าจอหลักจะปรากฏแถบแสดงข้อความสถานะและแสดงการแจ้งเตือนต่างๆทางด้านซ้ายของหน้าจอ สามารถแบ่งออกได้ดังนี้

2.1 แถบแสดงรถที่กำลังถูกเช่าอยู่ดังรูป ข.3

ค้นหาผู้เช่าตอนนี้ (ใส่ชื่อ หรือ เลขทะเบียน)	
เหลือ 4 ชั่วโมง	มร-2299 (แดง) ขับรถ แสบดี
เหลือ 4 ชั่วโมง	มท-9845 (ดำ) ชยัน ทำงานเก่ง

รูป ข.3 แสดงส่วนแสดงรถที่กำลังถูกเช่า

ส่วนนี้จะแสดงเวลาที่เหลือสำหรับการเช่าของรถแต่ละคัน เลขทะเบียนรถ และชื่อผู้เช่ารถ ส่วนนี้สามารถค้นหาชื่อผู้ที่กำลังเช่า หรือ ค้นหาเลขทะเบียนรถที่กำลังถูกเช่าได้โดยกรอกคำในช่องสีขาว

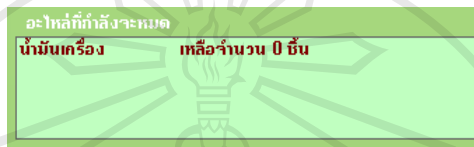
หากคลิกเลือกรายการใดรายการหนึ่งที่แสดงจะเข้าสู่หน้าจอแสดงรายละเอียดการเช่า โดยมีข้อมูลเลขทะเบียน วันที่เช่า ชื่อผู้ที่เช่า จำนวนกะ เวลาที่เหลือในการเช่า นั้น จำนวนเงินที่ผู้เช่ารายนี้ค้างจ่าย จำนวนค่าเช่าครั้งนี้ ตามที่ปรากฏหน้าจอตามรูป ข.4

ดูข้อมูลผู้ที่กำลังเช่า		
ค้นหาชื่อ		
มท-3333		
มท-3333 (แดง) ขับรถ แสบดี		
รายละเอียด		
เลขทะเบียนรถ	มท-3333	เช่าวันที่ 15/3/2561 กะนำข2
ชื่อผู้เช่ารถ	(แดง) ขับรถ แสบดี	จำนวนกะ 1
ระยะเวลาเช่า	เหลือเวลาอีก 5 ชั่วโมง 52 นาที ครึ่ง	
การเงิน		
ค่างานเช่า	550	
ค่าเช่าครั้งนี้	550	
รวมเป็นหนี้	1100	

รูป ข.4 แสดงหน้าแสดงข้อมูลการเช่า

2.2 ส่วนแจ้งเตือนอะไหล่หมด

ส่วนนี้จะแสดงรายการอะไหล่ที่กำลังจะหมด โดยผู้ใช้สามารถกำหนดได้เองว่าอะไหล่แต่ละชนิดจะให้แจ้งเตือนอะไหล่หมดเมื่อมีจำนวนอะไหล่เหลือเท่าไรตามรูป ข.5 โดยผู้ใช้สามารถกำหนดตั้งแต่วันที่ข้อมูลอะไหล่เข้าระบบหรือเข้าไปกำหนดได้ที่หน้าแก้ไขข้อมูลอะไหล่



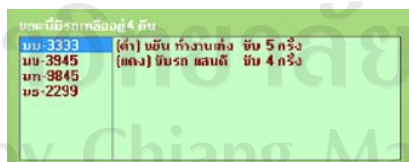
รูป ข.5 แสดงส่วนแจ้งเตือนอะไหล่หมด

2.3 ส่วนแสดงรถที่ยังไม่ถูกเช่า

ส่วนนี้จะแสดงเลขทะเบียนรถที่ยังไม่ถูกเช่าตามรูป ข.6 ซึ่งหากคลิกไปที่เลขทะเบียนจะปรากฏรายชื่อผู้ที่เคยเช่ารถคันนั้นๆ และผู้นั้นยังไม่ได้เช่ารถคันไหนในขณะนั้นตามรูป ข.7 และเมื่อคลิกไปที่ชื่อจะปรากฏเบอร์โทรศัพท์เพื่อให้ผู้ใช้ระบบสามารถโทรศัพท์ถึงบุคคลเหล่านั้นได้



รูป ข.6 แสดงส่วนแสดงรถที่ยังไม่ถูกเช่า



รูป ข.7 แสดงภาพรายชื่อผู้ที่เคยเช่ารถคันนั้น

2.4 ส่วนแสดงรถที่จะครบกำหนดตรวจสภาพ

ส่วนนี้จะแสดงรถที่จะถึงกำหนดตรวจสภาพภายในอีก 1 เดือนตาม รูป ข.8



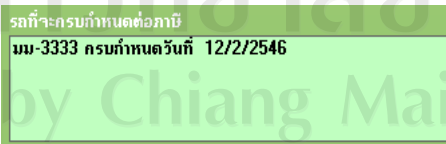
รูป ข.8 แสดงส่วนแสดงรถที่จะครบกำหนดตรวจสภาพ

เมื่อทำการคลิกที่รายการที่แสดงจะปรากฏหน้าต่างใหม่เพื่อให้กรอกวันที่ครบกำหนดตรวจสภาพครั้งต่อไปตามรูป ข.9

รูป ข.9 แสดงหน้าจอกรอกวันที่ครบกำหนดตรวจสภาพครั้งต่อไป

2.5 ส่วนแสดงรถที่กำลังจะถึงกำหนดต่อภาษี

ส่วนนี้จะแสดงเลขทะเบียนรถที่กำลังจะถึงกำหนดตรวจสภาพภายใน 1 เดือนตามรูป ข.10



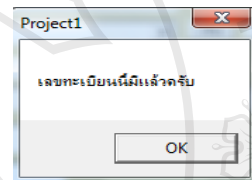
รูป ข.10 แสดงส่วนแสดงรถที่กำลังจะถึงกำหนดต่อภาษี

3. การจัดการเกี่ยวกับรถ

3.1 เพิ่มรถใหม่

ส่วนนี้สำหรับเพิ่มข้อมูลรถใหม่ โดยให้ผู้ใช้ทำการกรอกข้อมูลรายละเอียดต่างๆลงในช่องที่กำหนดไว้ตามรูป ข.11 แต่ถ้ากรอกเลขทะเบียนที่เคยมีแล้วจะปรากฏตามรูป ข.12 ทันที

รูป ข.11 แสดงหน้าเพิ่มข้อมูลรถ



รูป ข.12 แสดงคำเตือน

3.2 แก้ไข / ลบ ข้อมูลรถ

ส่วนนี้สำหรับแก้ไขข้อมูลรถ โดยทำการเลือกเลขทะเบียนรถจากทางด้านซ้าย จากนั้นจะปรากฏข้อมูลในช่องต่างๆตามรูป ข.13 ซึ่งหากต้องการแก้ไขข้อมูลใดก็สามารถพิมพ์แก้ไขลงไปและกดปุ่มบันทึก

รูป ข.13 แสดงหน้าแก้ไข / ลบ ข้อมูลรถ

หากต้องการลบข้อมูลรถให้เลือกที่เลขทะเบียนและกดปุ่มลบทางด้านล่างระบบ จะทำการลบข้อมูลรถ

3.3 คู่มือมรดก

ส่วนนี้สำหรับคู่มือรายละเอียดครดแต่ละคัน โดยทำการคลิกที่เลขทะเบียนตรงแถบด้านข้างซ้ายจะปรากฏข้อมูลตามรูป ข.14

รูป ข.14 แสดงหน้าคู่มือมรดก

4. การจัดการเกี่ยวกับอะไหล่

การจัดการเกี่ยวกับอะไหล่จะประกอบด้วย 6 ส่วนดังนี้

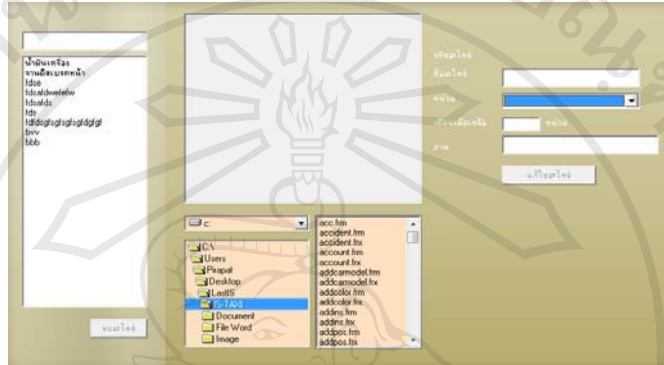
4.1 เพิ่มอะไหล่ใหม่

ส่วนนี้สำหรับเพิ่มรายการอะไหล่ใหม่เข้าในระบบตามรูป ข.15 ซึ่งขณะที่กำลังพิมพ์ชื่ออะไหล่ใหม่จะมีรายชื่ออะไหล่ที่เคยบันทึกแล้วและมีลักษณะใกล้เคียงกับคำที่พิมพ์เพื่อให้ตรวจสอบได้ว่าอะไหล่ที่กำลังจะเพิ่มนั้นได้เคยถูกบันทึกข้อมูลหรือยัง

รูป ข.15 แสดงหน้าเพิ่มอะไหล่ใหม่

4.2 แก้ไข / ลบข้อมูลอะไหล่

ส่วนนี้สำหรับแก้ไขข้อมูลอะไหล่โดยทำการเลือกชื่ออะไหล่จากทางด้านซ้าย จากนั้นจะปรากฏรายละเอียดอะไหล่ตามรูป ข.16 ซึ่งหากต้องการแก้ไขส่วนใดสามารถแก้ไขได้ทันทีเมื่อแก้ไขเสร็จจึงกดปุ่มแก้ไขอะไหล่



รูป ข.16 แสดงหน้าแก้ไข / ลบข้อมูลอะไหล่

หากต้องการลบอะไหล่ให้เลือกชื่ออะไหล่จากทางด้านซ้ายแล้วกดปุ่มลบอะไหล่ ระบบจะทำการลบข้อมูลอะไหล่

4.3 ดูรายละเอียดอะไหล่

ส่วนนี้สำหรับดูรายละเอียดอะไหล่แต่ละชนิดโดยทำการเลือกชื่ออะไหล่จากทางด้านซ้าย จากนั้นรายละเอียดของอะไหล่ต่างๆจะแสดงตามรูป ข.17



รูป ข.17 แสดงหน้าดูรายละเอียดอะไหล่

4.4 ซื่ออะไหล่

ส่วนนี้สำหรับบันทึกข้อมูลการซื่ออะไหล่โดยให้เลือกซื่ออะไหล่ที่ซื่อเข้ามาจากทางด้านซ้าย จากนั้นให้กรอกจำนวนที่ซื่อ ราคา และตัวแทนจำหน่ายจากนั้นกดปุ่มบันทึกตามรูป ข.18

รูป ข.18 แสดงหน้าซื่ออะไหล่เข้า

4.5 เบิกอะไหล่

ส่วนนี้สำหรับการเบิกอะไหล่ โดยทำการเลือกซื่ออะไหล่จากทางด้านซ้ายจากนั้นเลือกจำนวนที่ต้องการเบิก เลือกเลขทะเบียนรถและกดปุ่มเบิกอะไหล่ตามรูป ข.19

รูป ข.19 แสดงหน้าเบิกอะไหล่

4.6 คินอะไหล่

ส่วนนี้สำหรับกรณีคินอะไหล่โดยเลือกรายการเบิกอะไหล่ด้านข้างจากนั้นจะปรากฏรายละเอียดและสามารถเลือกจำนวนที่ต้องการคินและกดปุ่มคินอะไหล่ตามรูป ข.20



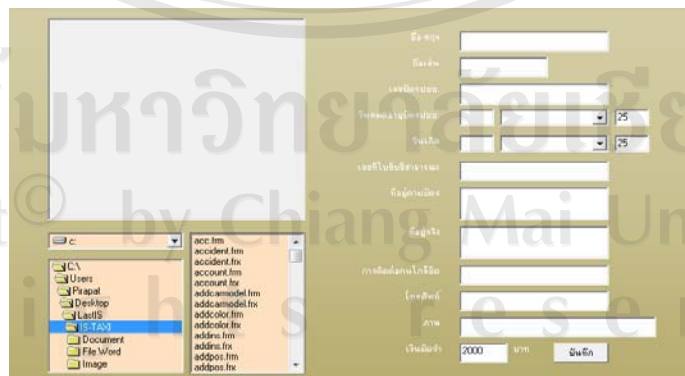
รูป ข.20 แสดงหน้าคินอะไหล่

5. การจัดการเกี่ยวกับผู้เช่ารถ

ส่วนที่เกี่ยวข้องกับข้อมูลผู้เช่ารถมีอยู่จะมียู่ 3 ส่วนคือ

5.1 เพิ่มข้อมูลผู้เช่ารถ

ส่วนนี้สำหรับกรอกข้อมูลผู้เช่ารถใหม่ตามรูป ข.21



รูป ข.21 แสดงหน้าเพิ่มข้อมูลผู้เช่ารถ

5.2 แก้ไข / ลบข้อมูลผู้เช่า

สำหรับแก้ไขข้อมูลผู้เช่าให้เลือกชื่อผู้เช่าทางด้านซ้ายจะปรากฏรายละเอียดของผู้เช่าทางด้านขวาสามารถแก้ไขได้ทันที หลังจากแก้ไขเสร็จให้กดปุ่มแก้ไขตามรูป ข.22

รูป ข.22 แสดงหน้าแก้ไข / ลบข้อมูลผู้เช่า

สำหรับการลบข้อมูลผู้เช่าให้ทำการเลือกชื่อผู้เช่าทางด้านซ้ายและกดปุ่มลบทางด้านล่างระบบจะทำการลบข้อมูลผู้เช่า

5.3 ดูข้อมูลผู้เช่า

ส่วนนี้สำหรับดูรายละเอียดต่างๆของผู้เช่าแต่ละคน โดยเลือกชื่อผู้เช่าจากทางด้านซ้ายรายละเอียดจะปรากฏตามรูป ข.23

รูป ข.23 แสดงหน้าดูข้อมูลผู้เช่า

6. การบันทึกข้อมูลการซ่อมบำรุงรักษา

ส่วนนี้สำหรับบันทึกข้อมูลการซ่อมบำรุงรักษารถตามรูป ข.24

รูป ข.24 แสดงหน้าบันทึกข้อมูลการซ่อมบำรุงรักษา

7. การชำระหนี้

ส่วนนี้สำหรับการชำระหนี้ที่ค้างจ่าย โดยการเลือกชื่อผู้ที่ชำระหนี้จะปรากฏจำนวนเงินที่ต้องชำระ จากนั้นกรอกจำนวนเงินที่ชำระและกดปุ่มชำระหนี้ตามรูป ข.25

รูป ข.25 แสดงหน้าชำระหนี้

8. ดูรายรับ-จ่าย

การดูรายรับ รายจ่ายให้เลือกเดือนและปีที่ต้องการดูจากนั้นกดปุ่มค้นหาจะปรากฏรายการรายรับรายจ่ายของทุกวันในเดือนนั้นๆตามรูป ข.26

วันที่	จำนวนกะ	รายรับ(บาท)	ค่าใช้จ่าย(บาท)	รวมรับ(บาท)	รวมจ่าย(บาท)	คงเหลือ(บาท)
1/4/2551						
2/4/2551						
3/4/2551						
4/4/2551						
5/4/2551						
6/4/2551						
7/4/2551						
8/4/2551						
9/4/2551						
10/4/2551						
11/4/2551						
12/4/2551						
13/4/2551						
14/4/2551						
15/4/2551						
16/4/2551						
17/4/2551						
18/4/2551						
19/4/2551						
20/4/2551						
21/4/2551						
22/4/2551						
23/4/2551						
24/4/2551						
25/4/2551						
26/4/2551						
27/4/2551						
28/4/2551						
29/4/2551						
30/4/2551						
รวม				0	0	0

รูป ข.26 แสดงหน้าดูรายรับ-จ่าย

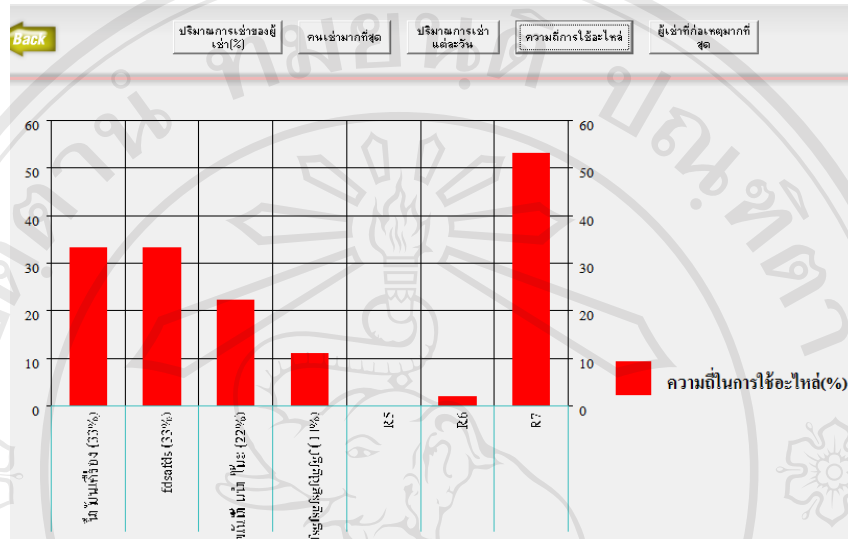
9. ดูรายงาน

การดูรายงานจะสามารถดูได้ 2 แบบคือดูเป็นตารางตามรูป ข.27 หรือดูเป็นกราฟตามรูป ข.28 สำหรับการดูรายงานเป็นตารางให้เลือกรายงานที่ต้องการดูจากปุ่มด้านบน รายงานจะปรากฏในตารางซึ่งบางรายงานจะมีส่วนให้เลือกเดือนที่ต้องการดูรายงานตามรูป ข.27 และหากต้องการพิมพ์ออกมาก็สามารถกดที่ปุ่มพิมพ์รายงานได้

วันที่	ปริมาณการเข้าจริง	จำนวนกะ	ร้อยละของเวลาสามารถไปเข้า
28/03/51	1	2	50
27/03/51	1	1	25
26/03/51	1	2	50
25/03/51	1	2	50

รูป ข.27 แสดงหน้าดูรายงาน

ส่วนการดูกราฟจะดูได้โดยกดปุ่มดูกราฟที่หน้าดูรายงานจะปรากฏหน้าดูกราฟ จากนั้นให้เลือกหัวข้อรายงานที่ต้องการดูทางด้านบนกราฟจะปรากฏตามรูป ข.28



รูป ข.28 แสดงหน้าดูกราฟ

10. การเช่ารถ

เมื่อมีผู้ต้องการเช่ารถให้กรอกข้อมูลให้ครบ โดยเมื่อต้องการกรอกข้อมูลชื่อหรือข้อมูลทะเบียนรถระบบจะทำการแสดงรายการที่ผู้ใช้สามารถกดเลือกได้ตามภาพ ข.28 เมื่อกรอกข้อมูลเสร็จแล้วให้กดปุ่มบันทึก

รูป ข.29 แสดงหน้าจอเช่ารถ

เมื่อกรอกข้อมูลการเช่าระบบจะทำการแสดงวันและเวลาที่ผู้เช่าจะต้องส่งกะทางด้านล่างของจอตามรูป ข.29

11. การส่งกะ

เมื่อมีผู้มาส่งกะให้ผู้ใช้เลือกชื่อผู้เช่า ระบบจะแสดงข้อมูลเกี่ยวกับการเช่าครั้งนั้นรวมถึงจำนวนเงินที่ค้างจ่ายเดิมและค่าเช่าครั้งนี้ ให้ผู้ใช้ระบบกรอกจำนวนเงินที่ได้รับชำระจากผู้เช่าและกดปุ่มส่งกะตามรูป ข.30

รูป ข.30 แสดงหน้าจอส่งกะ

12. การยกเลิกการเช่า

เมื่อทำการบันทึกการเช่ารถแล้วแต่ต้องการยกเลิกการเช่าครั้งนั้นให้ผู้ใช้เข้าไปที่หน้ายกเลิกการเช่า จากนั้นให้เลือกเลขทะเบียนรถหรือชื่อผู้เช่าจากนั้นระบบจะแสดงข้อมูลการเช่าครั้งนั้นตามรูป ข.31 แล้วกดปุ่มยกเลิกการเช่า ระบบจะทำการลบข้อมูลการเช่าครั้งนั้นออกไป

รูป ข.31 แสดงหน้ายกเลิกการเช่า

13. การสำรองข้อมูล

เมื่อต้องการสำรองข้อมูลให้เข้าไปที่หน้าสำรองข้อมูลจะปรากฏตามรูป ข.32 จากนั้นให้เลือกปลายทางที่ต้องการสำรองข้อมูล และกดปุ่มสำรอง ระบบจะทำการสำรองข้อมูลไปไว้ในปลายทางที่เลือก



รูป ข.32 แสดงหน้าจอสำรองข้อมูล

14. การจัดการข้อมูลผู้ใช้งาน

ระบบจะแบ่งระดับการจัดการออกเป็น 3 ระดับคือ ระดับผู้ดูแลระบบ ระดับเจ้าหน้าที่ และระดับดูแลข้อมูลตัวเองเท่านั้น

14.1 ระดับผู้ดูแลระบบ

ผู้ดูแลระบบสามารถจัดการเพิ่ม ลบ และแก้ไขข้อมูลผู้ใช้ระบบทุกคนได้โดยเข้าไปที่หน้าผู้ใช้ระบบ จะปรากฏตามรูป ข.33



รูป ข.33 แสดงหน้าจอจัดการผู้ใช้งาน

หากต้องการเพิ่มผู้ใช้งานใหม่ให้กดปุ่มเพิ่มผู้ใช้งานในหน้าจัดการผู้ใช้งานจะปรากฏตามรูป ข.34

รูป ข.34 แสดงหน้าจอเพิ่มผู้ใช้งาน

ให้ผู้ดูแลระบบกรอกข้อมูลในช่องต่างๆซึ่งหากจะเพิ่มผู้ใช้งานแบบดูข้อมูลของตัวเองเท่านั้นจะต้องเลือกหมายเลขบัตรประชาชนด้วย จากนั้นให้กดปุ่มเพิ่มผู้ใช้

หากต้องการแก้ไขข้อมูลผู้ใช้ระบบให้เลือกชื่อผู้ใช้จากหน้าจัดการผู้ใช้งานตามรูป ข.33 แล้วกดปุ่มแก้ไขจะปรากฏตามรูป ข.35

รูป ข.35 แสดงหน้าจอแก้ไขข้อมูล

ผู้ดูแลระบบสามารถแก้ไขข้อมูลได้ทันทีจากนั้นกดปุ่มแก้ไขระบบจะทำการบันทึกการแก้ไข

14.2 ผู้ใช้ระบบในระดับเจ้าหน้าที่ และดูข้อมูลตัวเองจะสามารถแก้ไขข้อมูลส่วนตัวได้เท่านั้น โดยเลือกที่เมนูแก้ไขข้อมูลสำหรับผู้ใช้ระบบแบบดูข้อมูลตัวเอง และเข้าทางปุ่มผู้ใช้ระบบสำหรับเจ้าหน้าที่ ซึ่งจะปรากฏหน้าจอตามรูป ข.36

รูป ข.36 แสดงหน้าจอแก้ไขข้อมูล

15. หน้าจอดูข้อมูลตัวเอง

สำหรับผู้ใช้ระบบแบบดูข้อมูลตัวเองจะสามารถดูข้อมูลของตัวเองได้เท่านั้น โดยเมื่อทำการเข้าสู่ระบบจะปรากฏหน้าจอตามรูป ข.37 ซึ่งจะแสดงข้อมูลต่างๆเกี่ยวกับผู้เข้ารายนั้น นอกจากนี้ยังสามารถเลือกดูประวัติการขับรถโดยเลือกเดือนที่ต้องการดูได้

วันที่เข้า	เวลาส่งกะ	เลขทะเบียนรถ	เลขที่นั่งขับกัมพูชา	จำนวนกะ
12/3/2551 21:29:27	11/3/2551 21:29:37	พม-3333	30	1
15/3/2551 23:24:34	14/3/2551 23:44:13	พม-3333	0	1
15/3/2551 20:03:31	15/3/2551 20:03:40	พม-3333	550	2
15/3/2551 20:07:46	15/3/2551 20:19:23	พม-3333	0	2

รูป ข.37 แสดงหน้าจอข้อมูลตัวเอง

ภาคผนวก ก

แบบสอบถาม

การพัฒนาระบบสารสนเทศเพื่อการเช่า รถแท็กซี่ ของอุแท็กซี่เหริยญทอง 99

คำชี้แจง

1. แบบสอบถามมีวัตถุประสงค์เพื่อต้องการทราบผลการใช้งาน โปรแกรมระบบการพัฒนาระบบสารสนเทศเพื่อการเช่า รถแท็กซี่ ของอุแท็กซี่เหริยญทอง 99 และเพื่อเป็นข้อมูลพื้นฐานในการปรับปรุงและพัฒนาระบบให้มีประสิทธิภาพในโอกาสต่อไป
2. ความคิดเห็นที่ท่านตอบนี้มีคุณประโยชน์เป็นอย่างยิ่ง และคำตอบของท่านจะไม่ส่งผลกระทบต่อผู้ตอบแบบสอบถามใด ๆ ทั้งสิ้น

แบบสอบถามมีทั้งหมด 3 ตอน คือ

ตอนที่ 1 ข้อมูลของผู้ตอบแบบสอบถาม

ตอนที่ 2 ประสิทธิภาพของการใช้งาน โปรแกรม

ตอนที่ 3 ข้อเสนอแนะและแนวทางในการปรับปรุงและพัฒนาโปรแกรม

ตอนที่ 1 ข้อมูลของผู้ตอบแบบสอบถาม

โปรดทำเครื่องหมาย ลงใน หน้าข้อความที่ตรงกับความเป็นจริง

ผู้ดูแลระบบ

เจ้าหน้าที่

ผู้เช่า

ตอนที่ 2 ประสิทธิภาพของการใช้งานโปรแกรม

โปรดให้คะแนนทุกข้อ การให้คะแนนพิจารณาตามเกณฑ์คือ 1 เท่ากับควรปรับปรุง ไปจนถึง 5 เท่ากับมากที่สุด

ลักษณะการใช้งานโปรแกรมในด้านต่าง ๆ	คะแนน
1. ความสะดวกต่อการใช้งาน	
2. หน้าต่างการใช้งานโปรแกรมเข้าใจง่าย ไม่ซับซ้อน	
3. ความเหมาะสมของการจัดวางเครื่องมือ การใช้งานบนจอภาพ	
4. ความถูกต้องของการประมวลผลของโปรแกรมหลังการใช้งาน	
5. ความสมบูรณ์ของรายงาน	
6. การแก้ไขปรับปรุงสามารถทำได้ง่ายและสะดวก	
7. การค้นหาข้อมูลทำได้ง่ายและสะดวก	
8. คู่มือการใช้โปรแกรม มีความชัดเจนและสะดวกต่อการใช้งาน	

ตอนที่ 3 ข้อเสนอแนะและแนวทางในการปรับปรุงและพัฒนาโปรแกรม

.....

.....

.....

ลิขสิทธิ์มหาวิทยาลัยเชียงใหม่
Copyright © by Chiang Mai University
All rights reserved

ขอขอบคุณที่ให้ความร่วมมือในการตอบแบบสอบถาม

ประวัติผู้เขียน

ชื่อ	นายอานนท์ อัครเวสสะพงศ์
วัน เดือน ปี เกิด	12 กันยายน 2526
ประวัติการศึกษา	สำเร็จการศึกษาปริญญาตรีนิติศาสตรบัณฑิต มหาวิทยาลัยเชียงใหม่ ปีการศึกษา 2547
ที่ทำงาน	อุเท็กซีเรียลทออง 99

ลิขสิทธิ์มหาวิทยาลัยเชียงใหม่
Copyright© by Chiang Mai University
All rights reserved