

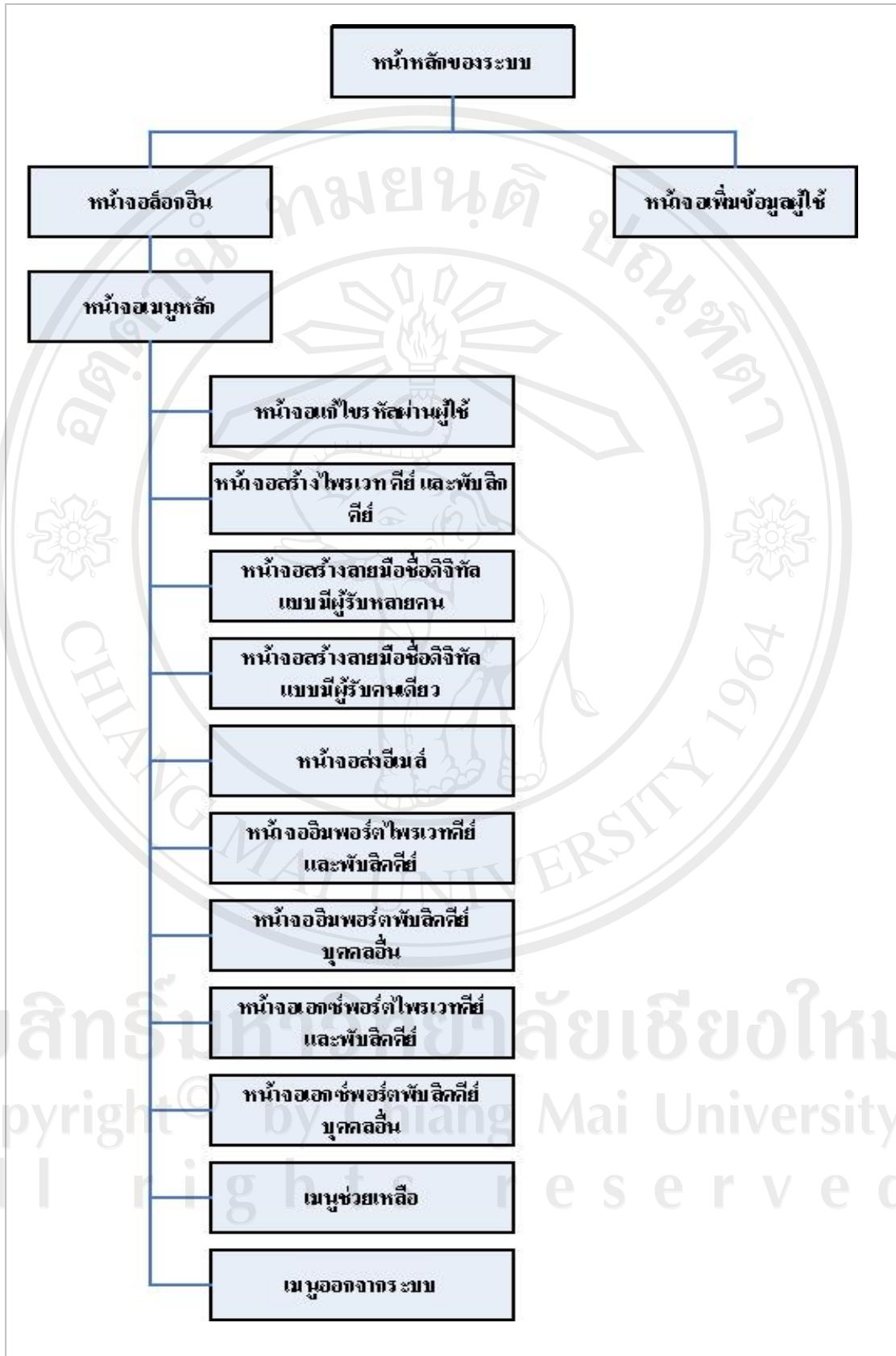
บทที่ 4

การออกแบบจอภาพ

การออกแบบจอภาพของซอฟต์แวร์สำหรับสร้างลายมือชื่อดิจิทัล โดยใช้หลักการประมวลผลภาพ ประกอบด้วย ส่วนของการสร้างไพรเวทคีย์และพับลิคคีย์ ส่วนของการสร้างลายมือชื่อดิจิทัล และส่วนของการถอดลายมือชื่อดิจิทัล ส่วนของการเอกซ์พอร์ตไพรเวทคีย์และพับลิคคีย์ ส่วนของการอิมพอร์ตไพรเวทคีย์และพับลิคคีย์ ส่วนของการอิมพอร์ตพับลิคคีย์ของบุคคลอื่น ส่วนของการเอกซ์พอร์ตพับลิคคีย์ของบุคคลอื่น ส่วนของการส่งอีเมลล์ และ ส่วนของแกลอรีภาพ

4.1 การออกแบบหน้าจอของระบบ

หน้าแรกของซอฟต์แวร์สำหรับสร้างลายมือชื่อดิจิทัล โดยใช้หลักการประมวลผลภาพประกอบด้วย 2 ส่วน คือ ส่วนของการล็อกอิน และส่วนของลิงค์เพื่อเพิ่มผู้ใช้ของระบบ หลังจากล็อกอินเรียบร้อยแล้วจะพบหน้าเมนูหลัก ซึ่งประกอบไปด้วย เมนูแก้ไขรหัสผ่านผู้ใช้ เมนูสร้างไพรเวทคีย์และพับลิคคีย์ เมนูสร้างลายมือชื่อดิจิทัลแบบมีผู้รับหลายคน เมนูสร้างลายมือชื่อดิจิทัลแบบมีผู้รับคนเดียว เมนูถอดลายมือชื่อดิจิทัล เมนูส่งอีเมลล์ เมนูเอกซ์พอร์ตไพรเวทคีย์และพับลิคคีย์ เมนูอิมพอร์ตไพรเวทคีย์และพับลิคคีย์ เมนูอิมพอร์ตพับลิคคีย์ของบุคคลอื่น เมนูเอกซ์พอร์ตพับลิคคีย์ของบุคคลอื่น เมนูช่วยเหลือ เมนูออกจากระบบ



รูป 4.1 แสดงโครงสร้างระบบซอฟต์แวร์สำหรับสร้างลายมือชื่อดิจิทัล

โดยสามารถอธิบายแต่ละส่วนของระบบโดยละเอียด ได้ดังนี้

หน้าจอหลักของระบบ

ในหน้านี้ ประกอบด้วย ส่วนของการล็อกอิน และส่วนของลิงค์ไปยังหน้าเพิ่มข้อมูลผู้ใช้ โดยส่วนของการล็อกอินจะให้ผู้ใช้กรอกข้อมูล 2 ส่วนคือ ชื่อผู้ใช้ระบบ รหัสผ่าน ต่อจากนั้นให้คลิกปุ่มล็อกอินเพื่อเข้าสู่ระบบ

หน้าจอเพิ่มผู้ใช้ของระบบ

ในหน้านี้ จะให้ผู้ใช้กรอกข้อมูลของผู้ใช้ เพื่อให้สามารถเข้าใช้งานระบบได้ ประกอบด้วย ชื่อ สกุล ชื่อผู้ใช้ระบบ รหัสผ่าน และ อีเมลแอดเดรส หลังจากกรอกข้อมูลเรียบร้อยแล้วให้คลิกปุ่มเพิ่ม แต่ถ้าหากไม่ต้องการเพิ่มให้คลิกที่ปุ่มยกเลิก

สามารถอธิบายส่วนประกอบของหน้าจอหลัก ที่ปรากฏหลังจากล็อกอินเข้าสู่ระบบ โดยละเอียด ได้ดังนี้

หน้าจอเมนูหลัก

ในหน้านี้จะแสดงเมื่อมีการล็อกอินเข้ามาอย่างถูกต้อง หน้านี้จะประกอบไปด้วยเมนูของระบบ ดังนี้ เมนูแก้ไขรหัสผ่านผู้ใช้ เมนูสร้างโปรเวทีกีฬาและฟิตเนส เมนูสร้างลายมือชื่อดิจิทัลแบบมีผู้รับหลายคน เมนูสร้างลายมือชื่อดิจิทัลแบบมีผู้รับคนเดียว เมนูถอดลายมือชื่อดิจิทัล เมนูส่งอีเมลล์ เมนูเอกซ์พอร์ตโปรเวทีกีฬาและฟิตเนส เมนูอิมพอร์ตโปรเวทีกีฬาและฟิตเนส เมนูอิมพอร์ตฟิตเนสของบุคคลอื่น เมนูเอกซ์พอร์ตฟิตเนสของบุคคลอื่น เมนูช่วยเหลือ เมนูออกจากระบบ

หน้าจอแก้ไขรหัสผ่านผู้ใช้

ในหน้านี้ จะให้ผู้ใช้กรอกรหัสผ่านใหม่ที่ต้องการเปลี่ยน และ กรอกยืนยันรหัสผ่านใหม่ หลังจากนั้นให้คลิกปุ่มแก้ไข

หน้าจอสั่งสร้างไพรเวทคีย์และพับลิกคีย์

ในหน้านี้ จะให้ผู้ใช้เลือกไฟล์ภาพที่ต้องการใช้ในการสร้างไพรเวทคีย์และพับลิกคีย์ โดยสามารถเลือกจากแกลลอรี่ไฟล์ภาพที่มีอยู่หรือเลือกไฟล์ภาพอื่น ๆ มีช่องให้กรอกรหัสผ่านที่จะใช้ในการสร้างไพรเวทคีย์และพับลิกคีย์ และมีปุ่มให้เลือกคลิก 2 ปุ่ม คือ ปุ่มสร้างคีย์และ ปุ่มสร้างคีย์และส่งอีเมลล์ ถ้าคลิกปุ่มสร้างคีย์จะเป็นการสร้างไพรเวทคีย์และพับลิกคีย์ แต่ถ้าคลิกเลือก ปุ่มสร้างคีย์และส่งอีเมลล์ จะเป็นการสร้างไพรเวทคีย์และพับลิกคีย์ พร้อมทั้งส่งพับลิกคีย์ไปให้ผู้รับผ่านทางอีเมลล์

หน้าจอสั่งสร้างลายมือชื่อดิจิทัลแบบมีผู้รับหลายคน

ในหน้านี้จะให้ผู้ใช้เลือกไฟล์ภาพที่ต้องการใช้ในการสร้างลายมือชื่อดิจิทัล โดยสามารถเลือกจากแกลลอรี่ไฟล์ภาพที่มีอยู่หรือเลือกไฟล์ภาพอื่น ๆ มีช่องให้กรอกข้อความ มีส่วนให้เลือกไฟล์ข้อมูล ซึ่งข้อมูลที่ให้กรอกและไฟล์ข้อมูลที่ให้เลือกลงกล่าวจะถูกนำไปซ่อนไว้ในภาพ มีช่องให้กรอกรหัสผ่าน ซึ่งจะเป็นตัวเดียวกับที่ใช้ในการสร้างไพรเวทคีย์และพับลิกคีย์ และจะมีปุ่มให้คลิกเลือก 2 ปุ่ม คือ ปุ่มสร้างลายมือชื่อดิจิทัล และ ปุ่มสร้างลายมือชื่อดิจิทัลและส่งอีเมลล์ ถ้าคลิกเลือก ปุ่มสร้างลายมือชื่อดิจิทัล จะเป็นการสร้างลายมือชื่อดิจิทัล แต่ถ้าคลิกเลือก ปุ่มสร้างลายมือชื่อดิจิทัลและส่งอีเมลล์ จะเป็นการสร้างลายมือชื่อดิจิทัลพร้อมทั้งส่งลายมือชื่อดิจิทัลไปให้ผู้รับทางอีเมลล์

หน้าจอสั่งสร้างลายมือชื่อดิจิทัลแบบมีผู้รับคนเดียว

ในหน้านี้จะให้ผู้ใช้เลือกไฟล์ภาพที่ต้องการใช้ในการสร้างลายมือชื่อดิจิทัล โดยสามารถเลือกจากแกลลอรี่ไฟล์ภาพที่มีอยู่หรือเลือกไฟล์ภาพอื่น ๆ มีช่องให้กรอกข้อความ มีส่วนให้เลือกไฟล์ข้อมูล ซึ่งข้อมูลที่ให้กรอกและไฟล์ข้อมูลที่ให้เลือกลงกล่าวจะถูกนำไปซ่อนไว้ในภาพ จากนั้นให้เลือกพับลิกคีย์ของผู้รับ มีช่องให้กรอกรหัสผ่าน ซึ่งจะเป็นตัวเดียวกับที่ใช้ในการสร้างไพรเวทคีย์และพับลิกคีย์ และจะมีปุ่มให้คลิกเลือก 2 ปุ่ม คือ ปุ่มสร้างลายมือชื่อดิจิทัล และ ปุ่มสร้างลายมือชื่อดิจิทัลและส่งอีเมลล์ ถ้าคลิกเลือก ปุ่มสร้างลายมือชื่อดิจิทัล จะเป็นการสร้างลายมือชื่อดิจิทัล แต่ถ้าคลิกเลือก ปุ่มสร้างลายมือชื่อดิจิทัลและส่งอีเมลล์ จะเป็นการสร้างลายมือชื่อดิจิทัลพร้อมทั้งส่งลายมือชื่อดิจิทัลไปให้ผู้รับทางอีเมลล์

หน้าจอลดลายมือชื่อดิจิทัล

ในหน้านี้จะให้ผู้ใช้เลือกลายมือชื่อดิจิทัลที่ต้องการลดข้อมูล พร้อมทั้งเลือก พับลิกคีย์ของเจ้าของลายมือชื่อดิจิทัล ในกรณีที่ลายมือชื่อดิจิทัลนั้นเป็นแบบมีผู้รับคนเดียว จะมีช่องให้กรอกรหัสผ่านของผู้ใช้ ซึ่งจะเป็นตัวเดียวกับที่ใช้ในการสร้างไพรเวทคีย์และพับลิกคีย์ และจะมีปุ่มลดข้อมูลให้คลิก ถ้าสามารถลดข้อมูลได้จะเปิดอีกหน้าจอหนึ่งซึ่งเป็นหน้าจอแสดง ข้อมูลที่ถูกถอดออกมาจากลายมือชื่อดิจิทัล ซึ่งประกอบด้วย ข้อความ และไฟล์ข้อมูล โดยผู้ใช้ สามารถเลือกไฟล์ข้อมูลเพื่อทำการบันทึกได้

หน้าจอส่งอีเมล

ในหน้านี้จะให้ผู้ใช้ทำการส่งอีเมล โดยมีส่วนที่ให้ผู้ใช้อกรอกคือ อีเมลแอดเดรส ของผู้รับ หัวข้อ ข้อความ และไฟล์ที่ต้องการแนบไปกับอีเมล จากนั้นให้คลิกปุ่มส่ง

หน้าจออิมพอร์ตไพรเวทคีย์และพับลิกคีย์

ในหน้านี้ จะให้ผู้ใช้เลือก ไพรเวทคีย์และพับลิกคีย์ ที่ต้องการนำเข้าระบบ จากนั้นคลิกปุ่ม อิมพอร์ต เพื่อนำ ไพรเวทคีย์และพับลิกคีย์ เข้าสู่ระบบ

หน้าจออิมพอร์ตพับลิกคีย์บุคคลอื่น

ในหน้านี้จะให้ผู้ใช้กรอก ชื่อ สกุล และ เลือก พับลิกคีย์บุคคลอื่น ที่ต้องการ นำเข้าระบบ จากนั้นคลิกปุ่ม อิมพอร์ต เพื่อนำพับลิกคีย์บุคคลอื่น เข้าสู่ระบบ

หน้าจอเอกซ์พอร์ตไพรเวทคีย์และพับลิกคีย์

ในหน้านี้จะให้ผู้ใช้ทำการเอกซ์พอร์ตไพรเวทคีย์และพับลิกคีย์ ด้วยการคลิกที่ ปุ่มเอกซ์พอร์ต โดยระบบจะนำไพรเวทคีย์และพับลิกคีย์ ไปไว้ในไดเรกทอรีที่เก็บไพรเวทคีย์และ พับลิกคีย์ ที่ถูกเอกซ์พอร์ต

หน้าจอเอกซ์พอร์ตพับลิกคีย์บุคคลอื่น

ในหน้านี้จะให้ผู้ใช้ทำการเอกซ์พอร์ตพับลิกคีย์บุคคลอื่น ด้วยการคลิกที่ปุ่ม เอกซ์พอร์ต โดยระบบจะนำพับลิกคีย์บุคคลอื่น ไปไว้ในไดเรกทอรีที่เก็บพับลิกคีย์บุคคลอื่น ที่ถูก เอกซ์พอร์ต

เมนูช่วยเหลือ

ในส่วนนี้จะแสดงคู่มือการใช้งานของโปรแกรม

เมนูออกจากระบบ

ในส่วนนี้จะใช้เมื่อผู้ใช้ต้องการออกจากระบบ โดยทำการคลิกเมนูนี้เพื่อออก

จากระบบ

4.2 การออกแบบหน้าจอหลักของระบบ



รูป 4.2 แสดงหน้าจอหลักของระบบ

จากรูป 4.2 เป็นการแสดงหน้าจอหลักของระบบ โดยหน้าจอนี้จะประกอบด้วย

ส่วนที่ 1 ช่องกรอกชื่อผู้ใช้

ส่วนที่ 2 ช่องกรอกรหัสผ่าน

ส่วนที่ 3 ปุ่มเข้าสู่ระบบ

ส่วนที่ 4 ปุ่มออกจากระบบ

ส่วนที่ 5 ส่วนแสดงลิงก์ไปยังหน้าจอเพิ่มผู้ใช้

4.3 การออกแบบหน้าจอเพิ่มผู้ใช้

รูป 4.3 แสดงหน้าจอเพิ่มผู้ใช้

จากรูป 4.3 เป็นการแสดงหน้าจอเพิ่มผู้ใช้ โดยหน้าจอนี้จะประกอบด้วย

ส่วนที่ 1 ช่องให้กรอกชื่อ

ส่วนที่ 2 ช่องให้กรอกนามสกุล

ส่วนที่ 3 ช่องให้กรอกอีเมล

ส่วนที่ 4 ช่องให้กรอกชื่อผู้ใช้

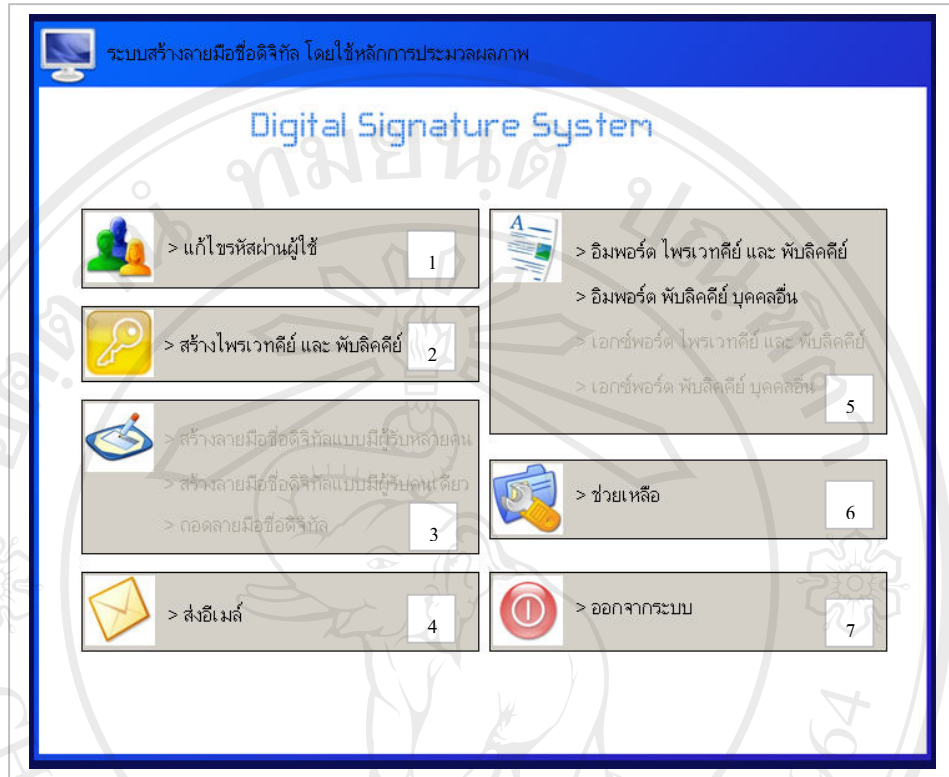
ส่วนที่ 5 ช่องให้กรอกรหัสผ่าน

ส่วนที่ 6 ช่องให้กรอกยืนยันรหัสผ่าน

ส่วนที่ 7 ปุ่มเพิ่ม

ส่วนที่ 8 ปุ่มยกเลิก

4.4 การออกแบบหน้าจอเมนูหลัก



รูป 4.4 แสดงหน้าจอเมนูหลัก

จากรูป 4.4 เป็นการแสดงหน้าจอเมนูหลัก โดยหน้าจอนี้จะประกอบด้วย

ส่วนที่ 1 ลิงค์ไปยังหน้าจอแก้ไขรหัสผ่านผู้ใช้

ส่วนที่ 2 ลิงค์ไปยังหน้าจอสร้างใบประกาศนียบัตรและใบลงนาม

ส่วนที่ 3 ลิงค์ไปยังหน้าจอสร้างลายมือชื่อดิจิทัลแบบมีผู้รับหลายคน ลิงค์ไปยังหน้าจอสร้างลายมือชื่อดิจิทัลแบบมีผู้รับคนเดียว และ ลิงค์ไปยังหน้าจอถอดลายมือชื่อดิจิทัล

ส่วนที่ 4 ลิงค์ไปยังหน้าจอส่งอีเมล

ส่วนที่ 5 ลิงค์ไปยังหน้าจออิมพอร์ตใบประกาศนียบัตรและใบลงนาม ลิงค์ไปยังหน้าจออิมพอร์ตใบลงนามบุคคลอื่น ลิงค์ไปยังหน้าจอเอกซ์พอร์ตใบประกาศนียบัตร และ ลิงค์ไปยังหน้าจอเอกซ์พอร์ตใบลงนามบุคคลอื่น

ส่วนที่ 6 ลิงค์ไปยังคู่มือการใช้งานของระบบ

ส่วนที่ 7 ลิงค์ออกจากระบบ

4.5 การออกแบบหน้าจอแก้ไขรหัสผ่านผู้ใช้

The screenshot shows a web form for changing a password. At the top left is a profile icon and the title 'แก้ไขรหัสผ่านผู้ใช้'. The form contains four main sections:

- ส่วนที่ 1:** A text input field labeled 'รหัสผ่านใหม่' (New Password) with a callout box '1' pointing to it. To its right is a red note: 'กำหนดอย่างน้อย 8 ตัว (อักษรหรือตัวเลข)' (Must be at least 8 characters, letters or numbers).
- ส่วนที่ 2:** A text input field labeled 'ยืนยันรหัสผ่านใหม่' (Confirm New Password) with a callout box '2' pointing to it.
- ส่วนที่ 3:** A button with a green checkmark icon and the text 'แก้ไขรหัสผ่าน' (Change Password), with a callout box '3' pointing to it.
- ส่วนที่ 4:** A button with a circular arrow icon and the text 'กลับสู่เมนูหลัก' (Return to Main Menu), with a callout box '4' pointing to it.

รูป 4.5 แสดงหน้าจอแก้ไขรหัสผ่านผู้ใช้

จากรูป 4.5 เป็นการแสดงหน้าจอแก้ไขรหัสผ่านผู้ใช้ โดยหน้าจอนี้จะประกอบด้วย

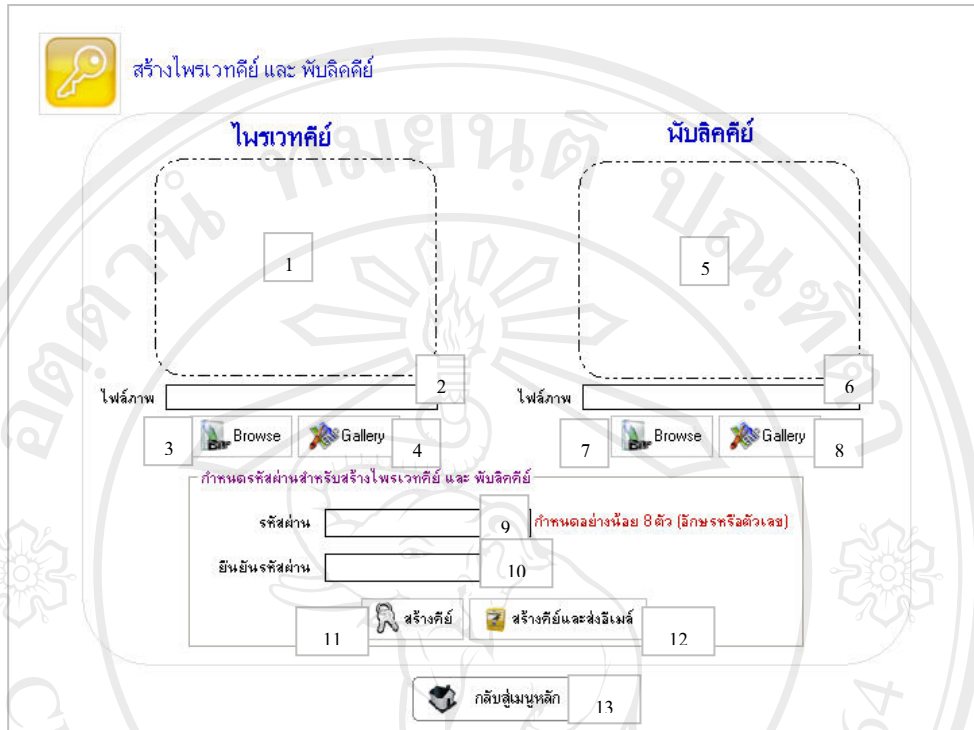
ส่วนที่ 1 ช่องให้กรอกรหัสผ่านใหม่

ส่วนที่ 2 ช่องให้กรอกยืนยันรหัสผ่านใหม่

ส่วนที่ 3 ปุ่มแก้ไขรหัสผ่าน

ส่วนที่ 4 ปุ่มกลับสู่หน้าหลัก

4.6 การออกแบบหน้าจอสร้างไพรเวทคีย์และพับลิกคีย์



รูป 4.6 แสดงหน้าจอสร้างไพรเวทคีย์และพับลิกคีย์

จากรูป 4.6 เป็นการแสดงหน้าจอสร้างไพรเวทคีย์และพับลิกคีย์โดยหน้าจอนี้จะประกอบด้วย

- ส่วนที่ 1 ส่วนแสดงภาพที่จะใช้สร้างไพรเวทคีย์ ที่ผู้ใช้เลือก
- ส่วนที่ 2 ส่วนแสดงชื่อไฟล์ภาพที่จะใช้สร้างไพรเวทคีย์ ที่ผู้ใช้เลือก
- ส่วนที่ 3 ปุ่ม Browse เลือกภาพที่จะใช้สร้างไพรเวทคีย์ จากภายนอกระบบ
- ส่วนที่ 4 ปุ่ม Gallery เลือกภาพที่จะใช้สร้างไพรเวทคีย์ จากแกลลอรี่
- ส่วนที่ 5 ส่วนแสดงภาพที่จะใช้สร้างพับลิกคีย์ ที่ผู้ใช้เลือก
- ส่วนที่ 6 ส่วนแสดงชื่อไฟล์ภาพที่จะใช้สร้างพับลิกคีย์ ที่ผู้ใช้เลือก
- ส่วนที่ 7 ปุ่ม Browse เลือกภาพที่จะใช้สร้างพับลิกคีย์ จากภายนอกระบบ
- ส่วนที่ 8 ปุ่ม Gallery เลือกภาพที่จะใช้สร้างพับลิกคีย์ จากแกลลอรี่
- ส่วนที่ 9 ช่องให้กรอกรหัสผ่านที่ใช้ในการสร้างไพรเวทคีย์และพับลิกคีย์

ส่วนที่ 10 ช่องให้กรอกยืนยันรหัสผ่านที่ใช้ในการสร้างไพรเวทคีย์และ
พับลิคคีย์

ส่วนที่ 11 ปุ่มสร้างคีย์

ส่วนที่ 12 ปุ่มสร้างคีย์และส่งอีเมลล์

ส่วนที่ 13 ปุ่มกลับสู่หน้าหลัก

4.7 การออกแบบหน้าจอส่งพับลิคคีย์ผ่านทางอีเมลล์

The screenshot shows a web form titled 'ส่ง พับลิคคีย์' (Send Public Key). It contains the following elements:

- 1:** Email recipient field (อีเมลผู้รับ)
- 2:** Name field (หัวข้อ)
- 3:** Message text area (ข้อความ)
- 4:** File upload field for the public key (พับลิคคีย์), showing the filename '1or3nok_wain0s0.bmp'.
- 5:** 'ส่งพับลิคคีย์' (Send Public Key) button.
- 6:** 'กลับสู่เมนูหลัก' (Return to Main Menu) button.

รูป 4.7 แสดงหน้าจอส่งพับลิคคีย์ผ่านทางอีเมลล์

จากรูป 4.7 เป็นการแสดงหน้าจอส่งพับลิคคีย์ผ่านทางอีเมลล์ โดยหน้าจอนี้จะประกอบด้วย

ส่วนที่ 1 ช่องให้กรอกอีเมลล์แอดเดรสผู้รับ

ส่วนที่ 2 ช่องให้กรอกหัวข้อ

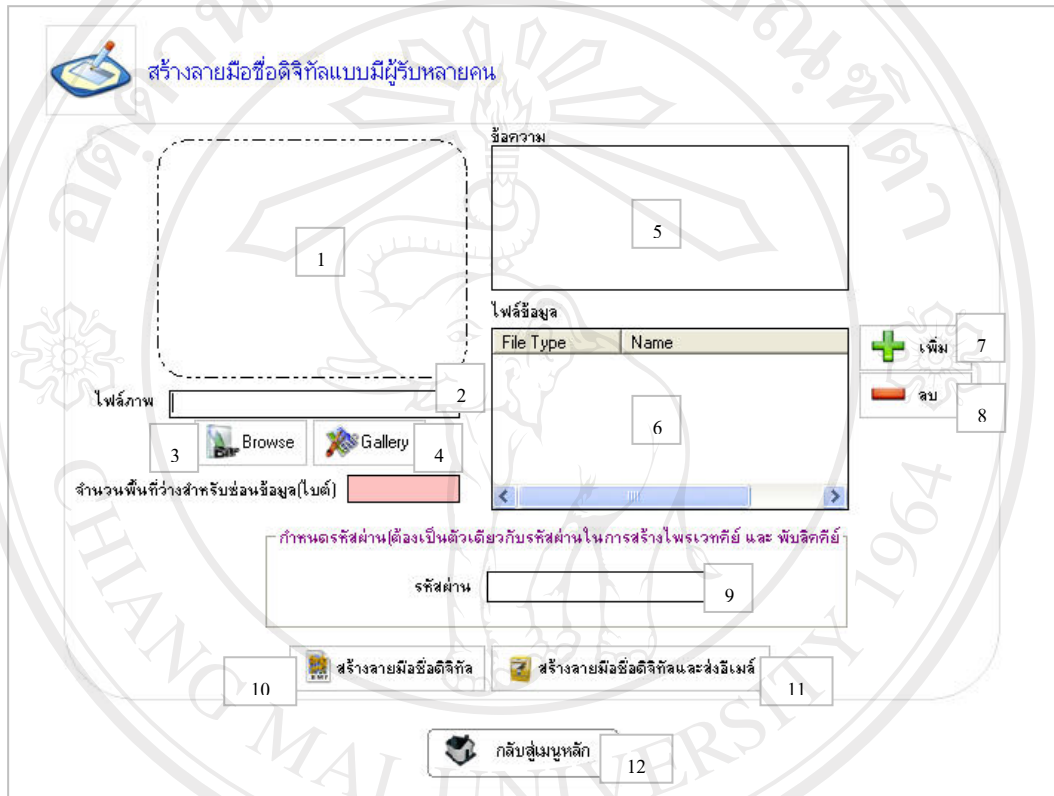
ส่วนที่ 3 ช่องให้กรอกข้อความ

ส่วนที่ 4 ส่วนแสดงชื่อไฟล์พับคลิก

ส่วนที่ 5 ปุ่มส่งอีเมล

ส่วนที่ 6 ปุ่มกลับสู่หน้าหลัก

4.8 การออกแบบหน้าจอสร้างลายมือชื่อดิจิทัลแบบมีผู้รับหลายคน



รูป 4.8 แสดงหน้าจอสร้างลายมือชื่อดิจิทัลแบบมีผู้รับหลายคน

จากรูป 4.8 เป็นการแสดงหน้าจอสร้างลายมือชื่อดิจิทัลแบบมีผู้รับหลายคน โดยหน้าจอนี้จะประกอบด้วย

ส่วนที่ 1 ส่วนแสดงภาพที่จะใช้สร้างลายมือชื่อดิจิทัลแบบมีผู้รับหลายคน ที่ผู้ใช้เลือก

ส่วนที่ 2 ส่วนแสดงชื่อไฟล์ภาพที่จะใช้สร้างลายมือชื่อดิจิทัลแบบมีผู้รับหลายคน ที่ผู้ใช้เลือก

ส่วนที่ 3 ปุ่ม Browse เลือกภาพที่จะใช้สร้างลายมือชื่อดิจิทัลแบบมีผู้รับหลายคน จากภายนอกระบบ

ส่วนที่ 4 ปุ่ม Gallery เลือกภาพที่จะใช้สร้างลายมือชื่อดิจิทัลแบบมีผู้รับหลายคน จากแกลอรี

ส่วนที่ 5 ช่องให้กรอกข้อความ

ส่วนที่ 6 ส่วนแสดงไฟล์ข้อมูลที่ใช้เลือก

ส่วนที่ 7 ปุ่ม เพิ่มไฟล์ข้อมูล

ส่วนที่ 8 ปุ่ม ลบ ไฟล์ข้อมูล

ส่วนที่ 9 ช่องให้กรอกรหัสผ่านซึ่งจะเป็นตัวเดียวกับที่ใช้ในการสร้างไพรเวทคีย์ และพับลิคคีย์

ส่วนที่ 10 ปุ่มสร้างลายมือชื่อดิจิทัล

ส่วนที่ 11 ปุ่มสร้างลายมือชื่อดิจิทัลและส่งอีเมล

ส่วนที่ 12 ปุ่มกลับสู่หน้าหลัก

4.9 การออกแบบหน้าจอส่งลายมือชื่อดิจิทัลแบบมีผู้รับหลายคน ผ่านทางอีเมล

ส่งลายมือชื่อดิจิทัล

อีเมล 1

ตัวชื่อ 2

ข้อความ 3

ไฟล์ลายมือชื่อดิจิทัล C:\Documents and Settings\nok\Desktop\33200834040325so1.bmp 4

ส่งลายมือชื่อดิจิทัล 5

กลับสู่เมนูหลัก 6

รูป 4.9 แสดงหน้าจอส่งลายมือชื่อดิจิทัลแบบมีผู้รับหลายคนผ่านทางอีเมล

จากรูป 4.9 เป็นการแสดงหน้าจอส่งลายมือชื่อดิจิทัลแบบมีผู้รับหลายคน ผ่านทางอีเมล โดยหน้าจอนี้จะประกอบด้วย

- ส่วนที่ 1 ช่องให้กรอกอีเมลแอดเดรสผู้รับ
- ส่วนที่ 2 ช่องให้กรอกหัวข้อ
- ส่วนที่ 3 ช่องให้กรอกข้อความ
- ส่วนที่ 4 ส่วนแสดงชื่อไฟล์ลายมือชื่อดิจิทัลแบบมีผู้รับหลายคน
- ส่วนที่ 5 ปุ่มส่งอีเมล
- ส่วนที่ 6 ปุ่มกลับสู่หน้าหลัก

4.10 การออกแบบหน้าจอสร้างลายมือชื่อดิจิทัลแบบมีผู้รับคนเดียว

สร้างลายมือชื่อดิจิทัลแบบมีผู้รับคนเดียว

1

ข้อความ

5

ไฟล์ชื่อคุณ

File Type	Name
	6

7

8

ไฟล์ภาพ

3

Browse

Gallery

4

จำนวนพื้นที่ว่างสำหรับซ่อนข้อมูล(ไบต์)

9

พจนานุกรม

firstname	lastname	public key
ไวยุทธ	จันทร์สุทรเส...	1or3nok_wain0

กำหนดรหัสผ่าน(ต้องเป็นตัวเลขกับรหัสผ่านในการสร้างโพเวทก์ และ พจนานุกรม)

รหัสผ่าน

10

11

สร้างลายมือชื่อดิจิทัล

12

สร้างลายมือชื่อดิจิทัลและส่งอีเมล

13

กลับสู่หน้าหลัก

รูป 4.10 แสดงหน้าจอสร้างลายมือชื่อดิจิทัลแบบมีผู้รับคนเดียว

จากรูป 4.10 เป็นการแสดงหน้าจอสร้างลายมือชื่อดิจิทัลแบบมีผู้รับคนเดียว โดยหน้าจอนี้จะประกอบด้วย

ส่วนที่ 1 ส่วนแสดงภาพที่จะใช้สร้างลายมือชื่อดิจิทัลแบบมีผู้รับคนเดียว ที่ผู้ใช้เลือก

ส่วนที่ 2 ส่วนแสดงชื่อไฟล์ภาพที่จะใช้สร้างลายมือชื่อดิจิทัลแบบมีผู้รับคนเดียว ที่ผู้ใช้เลือก

ส่วนที่ 3 ปุ่ม Browse เลือกภาพที่จะใช้สร้างลายมือชื่อดิจิทัลแบบมีผู้รับคนเดียว จากภายนอกระบบ

ส่วนที่ 4 ปุ่ม Gallery เลือกภาพที่จะใช้สร้างลายมือชื่อดิจิทัลแบบมีผู้รับคนเดียว จากแกลอรี

ส่วนที่ 5 ช่องให้กรอกข้อความ

ส่วนที่ 6 ส่วนแสดงไฟล์ข้อมูลที่ใช้เลือก

ส่วนที่ 7 ปุ่ม เพิ่มไฟล์ข้อมูล

ส่วนที่ 8 ปุ่ม ลบไฟล์ข้อมูล

ส่วนที่ 9 ส่วนให้เลือกพับลิคคีย์บุคคลอื่น

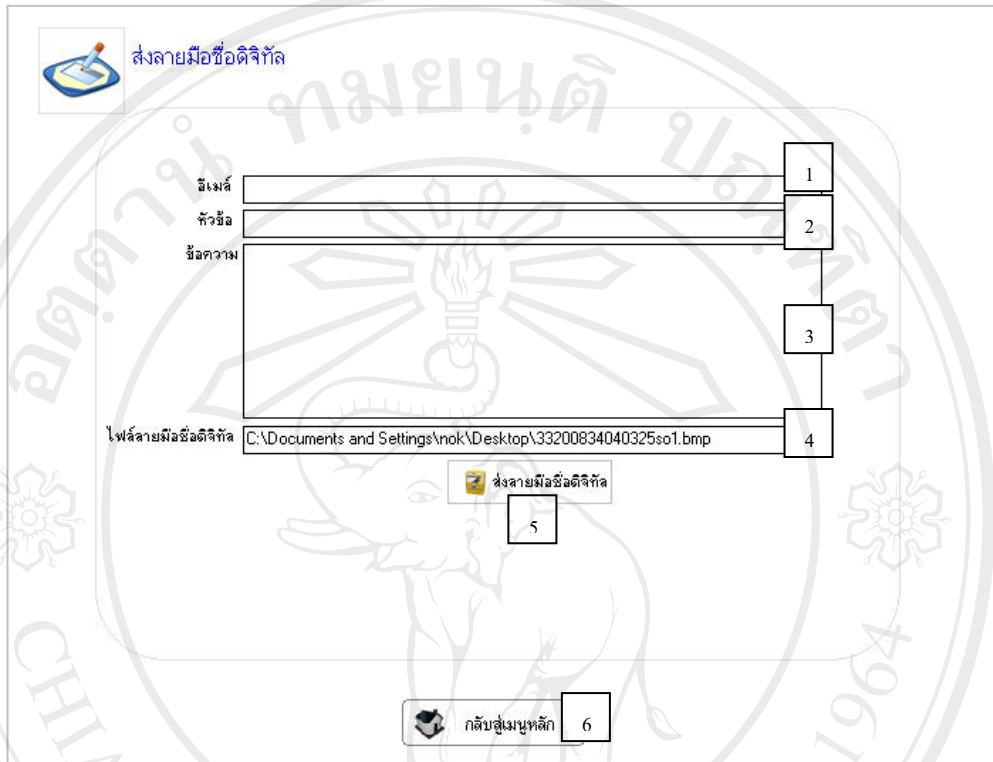
ส่วนที่ 10 ช่องให้กรอกรหัสผ่านซึ่งจะเป็นตัวเดียวกับที่ใช้ในการสร้างไพรเวทคีย์ และพับลิคคีย์

ส่วนที่ 11 ปุ่มสร้างลายมือชื่อดิจิทัล

ส่วนที่ 12 ปุ่มสร้างลายมือชื่อดิจิทัลและส่งอีเมลล์

ส่วนที่ 13 ปุ่มกลับสู่หน้าหลัก

4.11 การออกแบบหน้าจอส่งลายมือชื่อดิจิทัลแบบมีผู้รับคนเดียว ผ่านทางอีเมล



รูป 4.11 แสดงหน้าจอส่งลายมือชื่อดิจิทัลแบบมีผู้รับคนเดียวผ่านทางอีเมล

จากรูป 4.11 เป็นการแสดงหน้าจอส่งลายมือชื่อดิจิทัลแบบมีผู้รับคนเดียว ผ่านทางอีเมล โดยหน้าจอนี้จะประกอบด้วย

ส่วนที่ 1 ช่องให้กรอกอีเมลแอดเดรสผู้รับ

ส่วนที่ 2 ช่องให้กรอกหัวข้อ

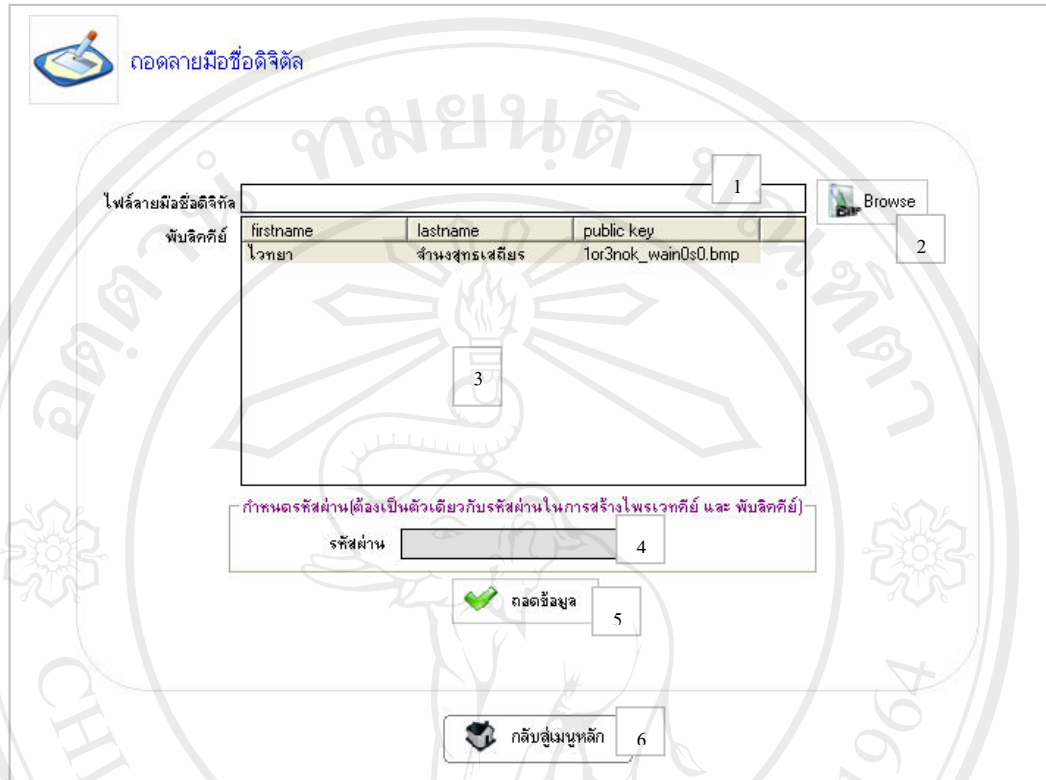
ส่วนที่ 3 ช่องให้กรอกข้อความ

ส่วนที่ 4 ส่วนแสดงชื่อไฟล์ลายมือชื่อดิจิทัลแบบมีผู้รับคนเดียว

ส่วนที่ 5 ปุ่มส่งอีเมล

ส่วนที่ 6 ปุ่มกลับสู่หน้าหลัก

4.12 การออกแบบหน้าจอถอดลายมือชื่อดิจิทัล



รูป 4.12 แสดงหน้าจอถอดลายมือชื่อดิจิทัล

จากรูป 4.12 เป็นการแสดงหน้าจอถอดลายมือชื่อดิจิทัล โดยหน้าจอนี้จะประกอบด้วย

ส่วนที่ 1 ส่วนแสดงชื่อไฟล์ลายมือชื่อดิจิทัล

ส่วนที่ 2 ปุ่ม Browse เลือกลายมือชื่อดิจิทัล

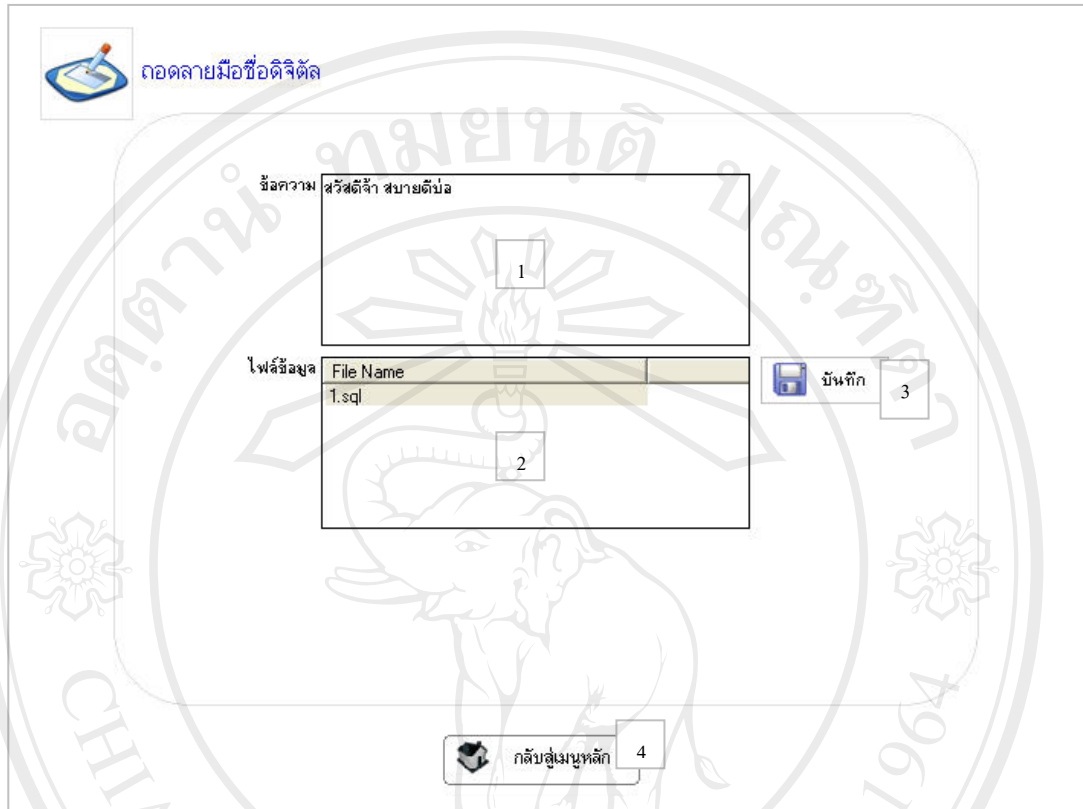
ส่วนที่ 3 ส่วนให้เลือก พับลิกคีย์ ของเจ้าของลายมือชื่อดิจิทัล

ส่วนที่ 4 ช่องให้กรอกรหัสผ่านซึ่งจะเป็นตัวเดียวกับที่ใช้ในการสร้างไพรเวทคีย์ และ พับลิกคีย์

ส่วนที่ 5 ปุ่มถอดข้อมูล

ส่วนที่ 6 ปุ่มกลับสู่หน้าหลัก

4.13 การออกแบบหน้าจอแสดงข้อมูลที่ถูกลอดมาจากลายมือชื่อดิจิทัล

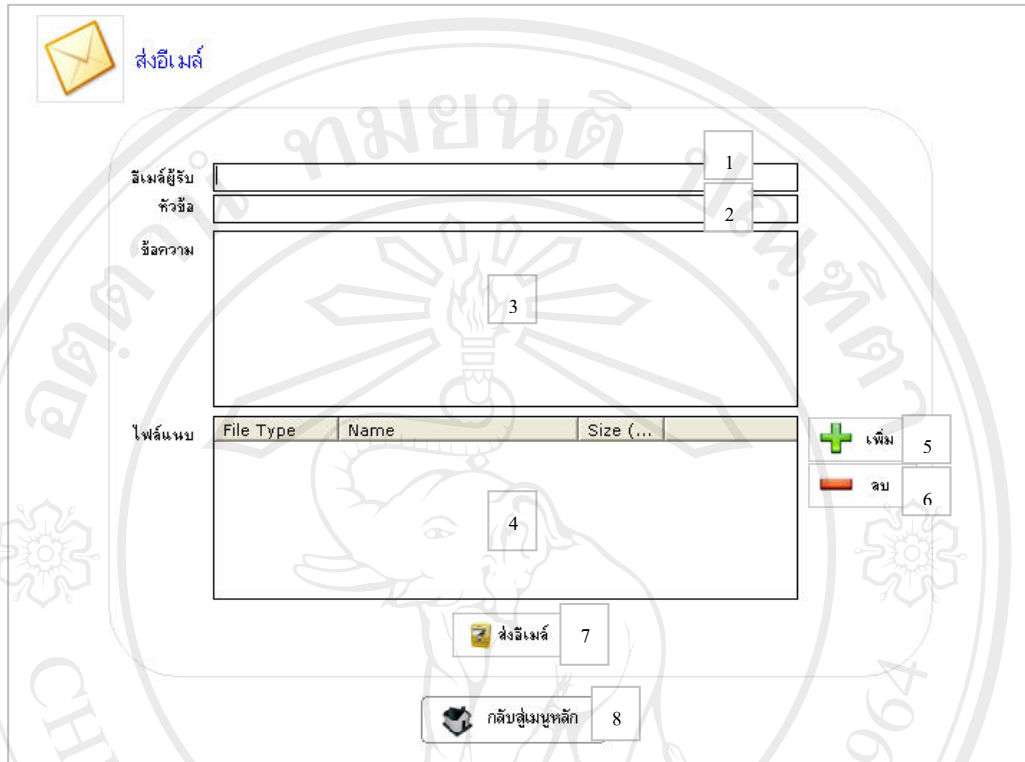


รูป 4.13 แสดงหน้าจอแสดงข้อมูลที่ถูกลอดมาจากลายมือชื่อดิจิทัล

จากรูป 4.13 เป็นการแสดงหน้าจอแสดงข้อมูลที่ถูกลอดมาจากลายมือชื่อดิจิทัล โดยหน้าจอนี้จะประกอบด้วย

- ส่วนที่ 1 ส่วนแสดงข้อความที่ถูกลอดมาจากลายมือชื่อดิจิทัล
- ส่วนที่ 2 ส่วนแสดงไฟล์ข้อมูลที่ถูกลอดมาจากลายมือชื่อดิจิทัล
- ส่วนที่ 3 ปุ่ม บันทึก สำหรับทำการบันทึกไฟล์ข้อมูลที่ผู้ใช้เลือก
- ส่วนที่ 4 ปุ่มกลับสู่หน้าหลัก

4.14 การออกแบบหน้าจอส่งอีเมลล์



รูป 4.14 แสดงหน้าจอส่งอีเมลล์

จากรูป 4.14 เป็นการแสดงหน้าจอส่งอีเมลล์ โดยหน้าจอนี้จะประกอบด้วย

ส่วนที่ 1 ช่องให้กรอกอีเมลล์แอดเดรสผู้รับ

ส่วนที่ 2 ช่องให้กรอกหัวข้อ

ส่วนที่ 3 ช่องให้กรอกข้อความ

ส่วนที่ 4 ส่วนแสดงไฟล์แนบ

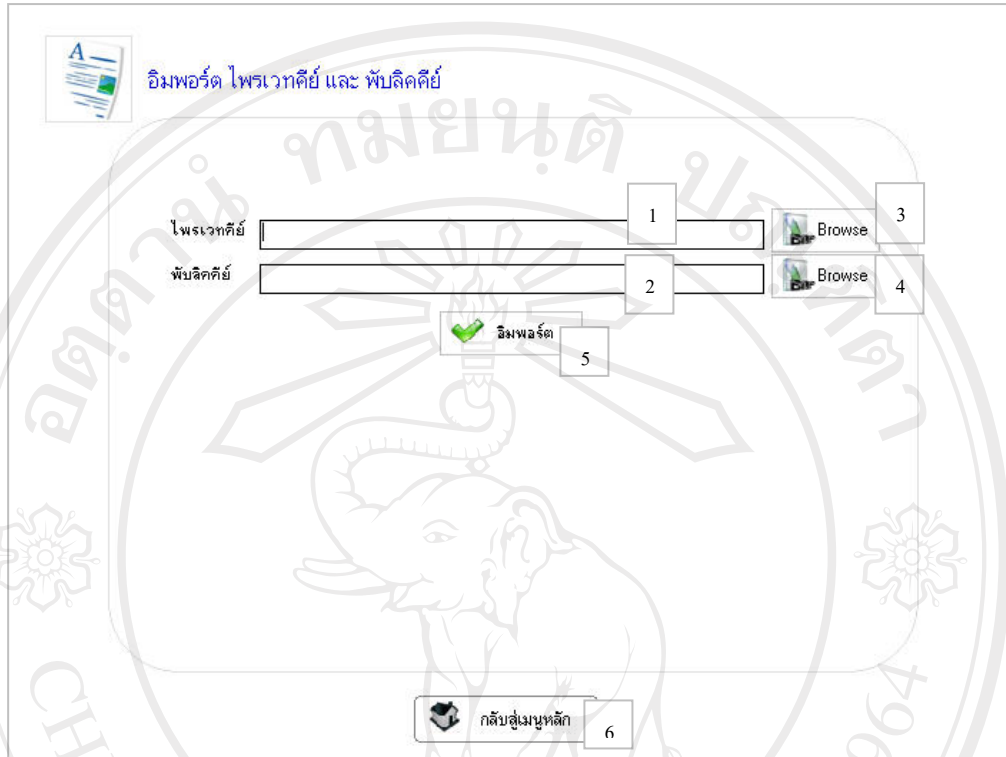
ส่วนที่ 5 ปุ่มเพิ่มไฟล์แนบ

ส่วนที่ 6 ปุ่มลบไฟล์แนบ

ส่วนที่ 7 ปุ่มส่งอีเมลล์

ส่วนที่ 8 ปุ่มกลับสู่หน้าหลัก

4.15 การออกแบบหน้าจออิมพอร์ตไพรเวทีย์และพับลิคีย์



รูป 4.15 แสดงหน้าจออิมพอร์ตไพรเวทีย์และพับลิคีย์

จากรูป 4.15 เป็นการแสดงหน้าจออิมพอร์ตไพรเวทีย์และพับลิคีย์ โดยหน้าจอนี้จะประกอบด้วย

ส่วนที่ 1 ส่วนแสดงชื่อไฟล์ไพรเวทีย์

ส่วนที่ 2 ส่วนแสดงชื่อไฟล์พับลิคีย์

ส่วนที่ 3 ปุ่ม Browse เลือกไฟล์ไพรเวทีย์

ส่วนที่ 4 ปุ่ม Browse เลือกไฟล์พับลิคีย์

ส่วนที่ 5 ปุ่ม อิมพอร์ต ไพรเวทีย์ และ พับลิคีย์ เข้าสู่ระบบ

ส่วนที่ 6 ปุ่มกลับสู่หน้าหลัก

4.16 การออกแบบหน้าจออิมพอร์ตพับลิตคีย์บุคคลอื่น

รูป 4.16 แสดงหน้าจออิมพอร์ตพับลิตคีย์บุคคลอื่น

จากรูป 4.16 เป็นการแสดงหน้าจออิมพอร์ตพับลิตคีย์บุคคลอื่น โดยหน้าจอนี้จะประกอบด้วย

ส่วนที่ 1 ช่องให้กรอกชื่อ

ส่วนที่ 2 ช่องให้กรอกนามสกุล

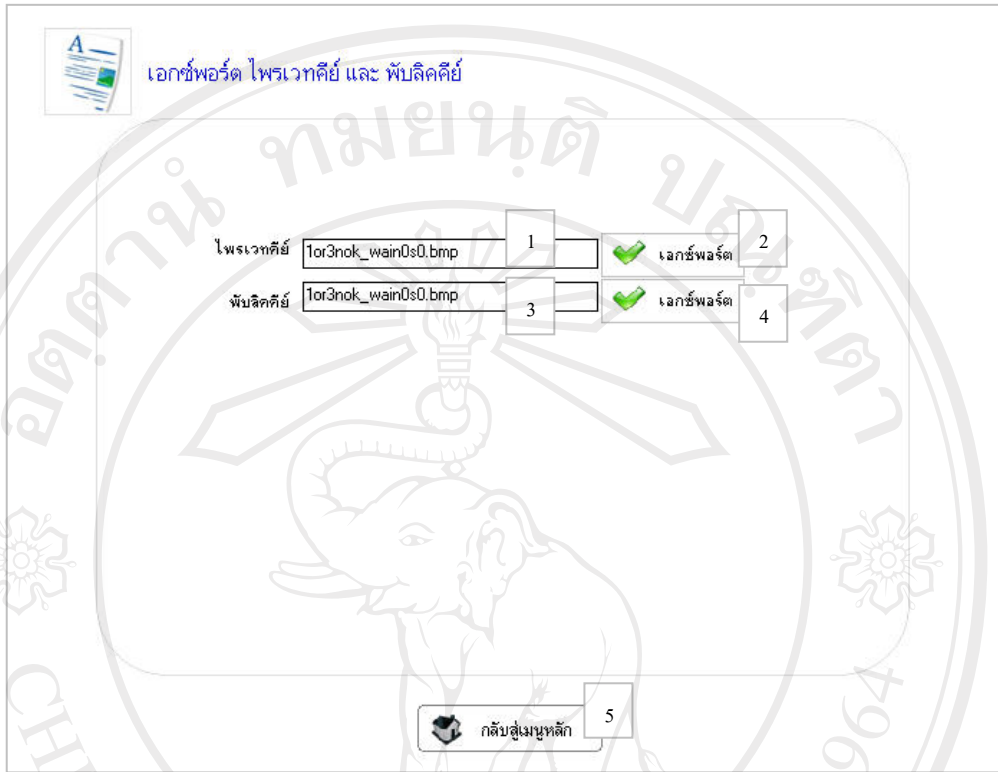
ส่วนที่ 3 ส่วนแสดงชื่อไฟล์พับลิตคีย์บุคคลอื่น

ส่วนที่ 4 ปุ่ม Browse เลือกไฟล์พับลิตคีย์บุคคลอื่น

ส่วนที่ 5 ปุ่ม อิมพอร์ต พับลิตคีย์ บุคคลอื่น เข้าสู่ระบบ

ส่วนที่ 6 ปุ่มกลับสู่หน้าหลัก

4.17 การออกแบบหน้าจอเอกซ์พอร์ตไฟรเวทคีย์และพับลคีย์



รูป 4.17 แสดงหน้าจอเอกซ์พอร์ตไฟรเวทคีย์และพับลคีย์

จากรูป 4.17 เป็นการแสดงหน้าจอเอกซ์พอร์ตไฟรเวทคีย์และพับลคีย์ โดยหน้าจอนี้จะประกอบด้วย

ส่วนที่ 1 ส่วนแสดงชื่อ ไฟรเวทคีย์

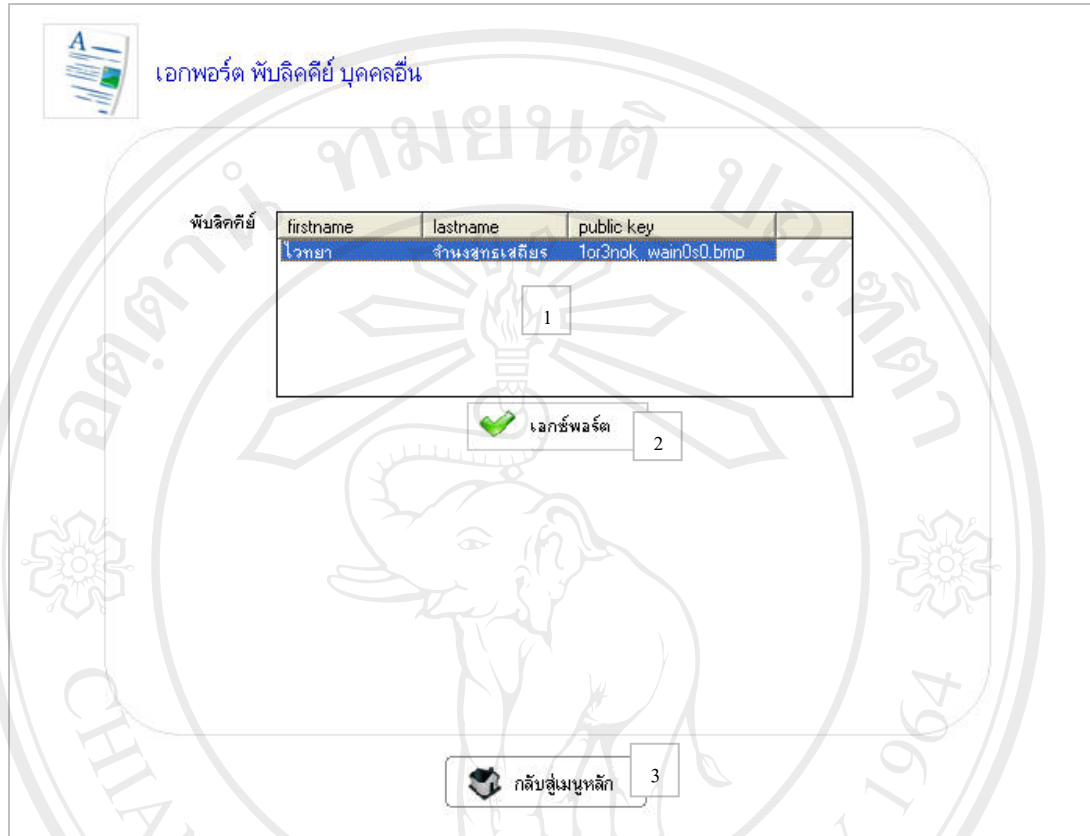
ส่วนที่ 2 ปุ่ม เอกซ์พอร์ต ไฟรเวทคีย์

ส่วนที่ 3 ส่วนแสดงชื่อ พับลคีย์

ส่วนที่ 4 ปุ่ม เอกซ์พอร์ต พับลคีย์

ส่วนที่ 5 ปุ่มกลับสู่หน้าหลัก

4.18 การออกแบบหน้าจอเอกซ์พอร์ตพับลิตคีย์บุคคลอื่น



รูป 4.18 แสดงหน้าจอหน้าจออกซ์พอร์ตพับลิตคีย์บุคคลอื่น

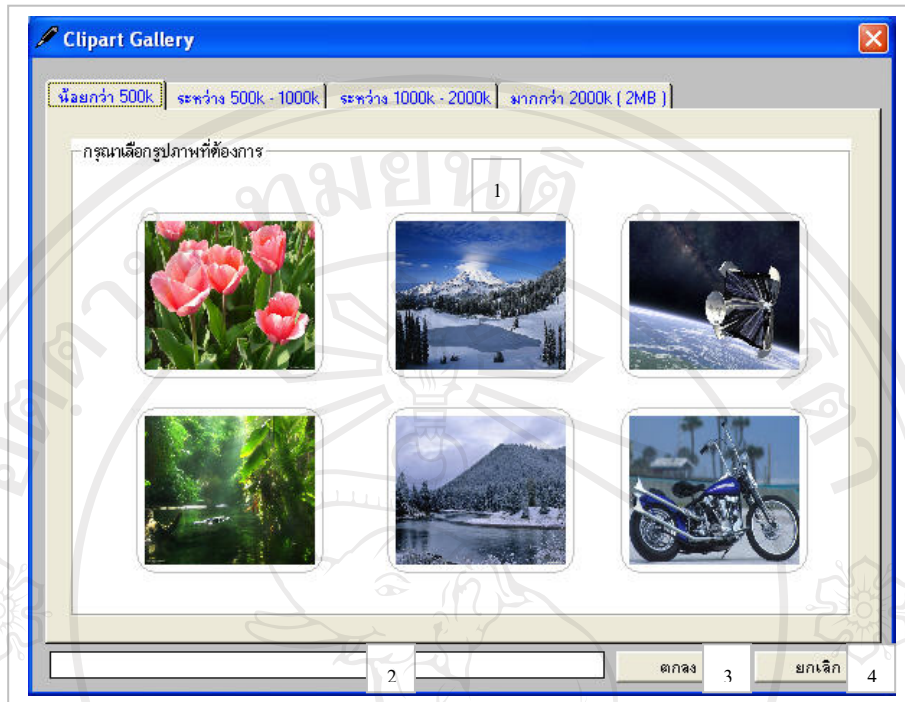
จากรูป 4.18 เป็นการแสดงหน้าจอเอกซ์พอร์ตพับลิตคีย์บุคคลอื่น โดยหน้าจอนี้จะประกอบด้วย

ส่วนที่ 1 ส่วนแสดงชื่อ พับลิตคีย์บุคคลอื่น

ส่วนที่ 2 ปุ่ม เอกซ์พอร์ต พับลิตคีย์บุคคลอื่น

ส่วนที่ 3 ปุ่มกลับสู่หน้าหลัก

4.19 การออกแบบหน้าจอแกลอรีภาพ



รูป 4.19 แสดงหน้าจอแกลอรีภาพ

จากรูป 4.19 เป็นการแสดงหน้าจอแกลอรีภาพ โดยหน้าจอนี้จะประกอบด้วย

ส่วนที่ 1 ส่วนแสดงภาพ

ส่วนที่ 2 ส่วนแสดงชื่อไฟล์ภาพที่คลิกเลือก

ส่วนที่ 3 ปุ่มตกลงเพื่อเลือกภาพที่ทำการคลิกเลือก

ส่วนที่ 4 ปุ่มยกเลิกเพื่อปิดหน้าจอ