

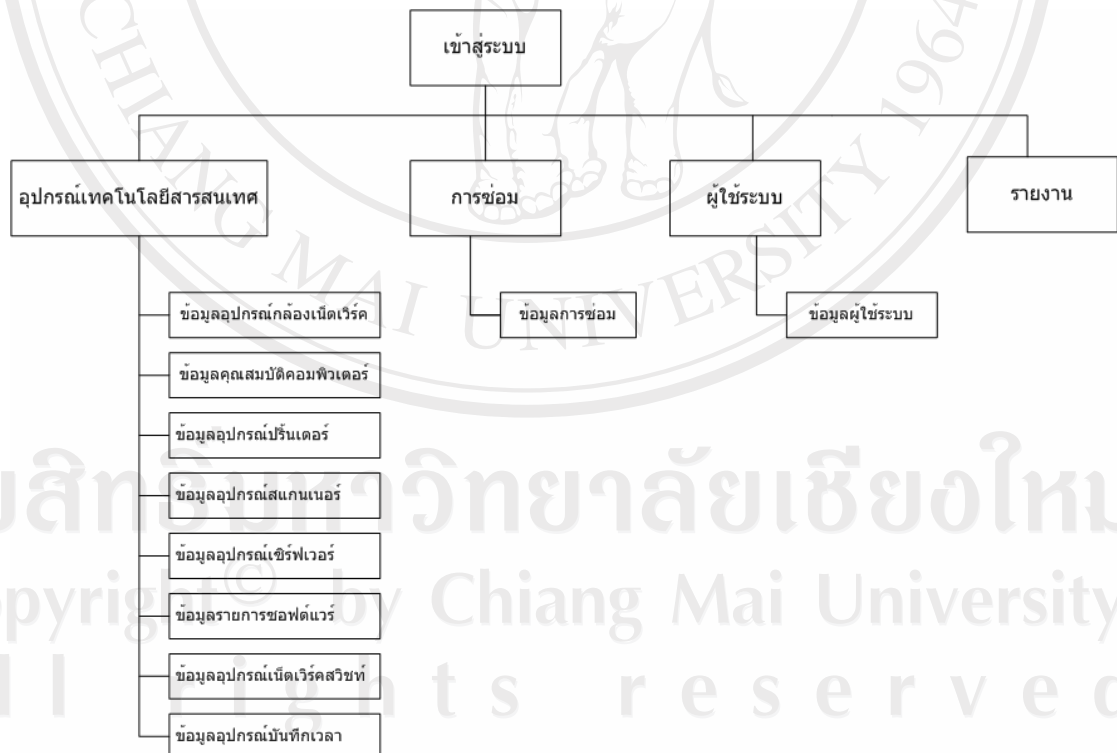
บทที่ 4

โครงสร้างเว็บไซต์และการออกแบบหน้าจอ

ระบบสารสนเทศการให้บริการ ของแผนกเทคโนโลยีสารสนเทศ บริษัท ซ้าฟเนอร์ อีเอ็มซี จำกัด ได้มีการออกแบบและจัดทำส่วนสำหรับติดต่อกับผู้ใช้ โดยผ่านทางเว็บไซต์ ซึ่งมีโครงสร้างเว็บไซต์ดังนี้

4.1 โครงสร้างโปรแกรม

เพื่อให้เป็นการง่ายต่อการทำความเข้าใจการทำงานของ โปรแกรมที่ถูกพัฒนาขึ้น เป็นการออกแบบการทำงานของระบบ ซึ่งการทำงานของโปรแกรมแต่ละโมดูลได้ตามระดับของผู้ใช้งานระบบ มีรายละเอียดดังนี้



รูป 4.1 แสดงโครงสร้างการทำงานของโปรแกรม

1) ข้อมูลอุปกรณ์เทคโนโลยีสารสนเทศ ประกอบด้วย

- ข้อมูลอุปกรณ์กล้องเน็ตเวิร์ค
- ข้อมูลคุณสมบัติคอมพิวเตอร์
- ข้อมูลอุปกรณ์ปริ้นเตอร์
- ข้อมูลอุปกรณ์สแกนเนอร์
- ข้อมูลอุปกรณ์เซิร์ฟเวอร์
- ข้อมูลรายการซอฟต์แวร์
- ข้อมูลอุปกรณ์เน็ตเวิร์คสวิตช์
- ข้อมูลอุปกรณ์บันทึกเวลา

โดยข้อมูลเหล่านี้จะถูก เพิ่ม แก้ไข ลบ โดยผู้ดูแลระบบ

2) ข้อมูลการซ่อม คือ ข้อมูลของการซ่อมอุปกรณ์เทคโนโลยีสารสนเทศทั้งหมด โดยข้อมูลเหล่านี้จะถูก เพิ่ม แก้ไข ลบ โดยผู้ดูแลระบบ

3) ข้อมูลผู้ใช้งาน คือ ข้อมูลของผู้ใช้ระบบทั้งหมด โดยข้อมูลเหล่านี้จะถูก เพิ่ม แก้ไข ลบ โดยผู้ดูแลระบบและผู้บริหาร

4) รายงาน โดยจะแยกรายงานออกเป็นประเภทดังต่อไปนี้

- รายงานเครื่องคอมพิวเตอร์ที่ใช้ซอฟต์แวร์พิเศษ
- รายงานระบบปฏิบัติการของเครื่องคอมพิวเตอร์
- รายงานการซ่อมอุปกรณ์เทคโนโลยีสารสนเทศ
- รายงานอุปกรณ์เทคโนโลยีสารสนเทศที่ซ่อมบ่อยที่สุด
- รายงานเครื่องคอมพิวเตอร์ของแต่ละหน่วยงาน
- รายงานอุปกรณ์เทคโนโลยีสารสนเทศและที่อยู่ของอุปกรณ์
- รายงานอุปกรณ์เทคโนโลยีสารสนเทศที่ถูกจำหน่ายออกจากระบบ

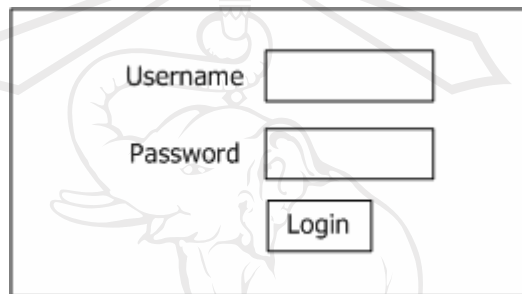
4.2 การออกแบบหน้าจอ

การออกแบบหน้าจอของระบบสารสนเทศเพื่อการจัดการอุปกรณ์เทคโนโลยีสารสนเทศของบริษัทซัพพลายเออร์ อีเอ็มซี จำกัด ได้แบ่งหน้าจอหลักของการแสดงผลออกเป็น 3 ส่วน คือ ส่วนของผู้บริหาร ส่วนของผู้ดูแลระบบ และส่วนของผู้ใช้ทั่วไป ซึ่งสิทธิการเข้าถึงข้อมูลของผู้ใช้แต่ละระดับจะไม่เท่ากัน โดยภาพโดยรวมหน้าจอการใช้งานในระบบจะมีความคล้ายกันเพื่อให้ง่ายต่อการใช้งาน แต่จะแตกต่างกันในส่วนของการแสดงผลส่วนต่างๆ และการแก้ไขรายละเอียดต่างๆ ซึ่งอาจมีมากน้อยแตกต่างกันตามความเหมาะสมในการใช้งาน

ในส่วนของการแสดงผล ผู้ศึกษาได้คำนึงถึงการเข้าใช้งานง่ายและไม่มี ความซับซ้อนของระบบ และสามารถตอบสนองต่อการใช้งานของผู้ใช้ได้อย่างรวดเร็ว ผู้ศึกษาจึงได้ออกแบบให้ทุกฟอร์มมีการแสดงผลและทำงานภายใต้ฟอร์มหลักของระบบ เพื่อให้มีรูปแบบการทำงานเป็นไปในทางเดียวกัน และยังทำให้ผู้ใช้เข้าใจง่ายขึ้น ซึ่งประกอบด้วยหน้าจอต่างๆ ดังนี้

1) การออกแบบหน้าจอของระบบล็อกอินเพื่อเข้าสู่ระบบ (Login)

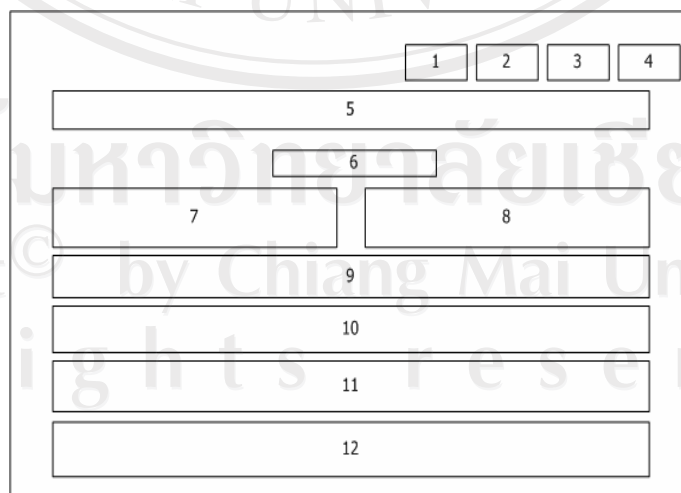
เป็นหน้าจอสำหรับผู้ใช้งานทำการล็อกอินเพื่อเข้าสู่ระบบ โดยผู้ใช้นั้นต้องทำการกรอก Username และ Password



The image shows a login form with three main components: a text input field labeled 'Username', a text input field labeled 'Password', and a button labeled 'Login' positioned below the password field.

รูป 4.2 แสดงหน้าจอเข้าสู่ระบบ

2) การออกแบบหน้าจอหลักของผู้ใช้ทุกระดับหลังจากที่ทำการล็อกอินเข้าสู่ระบบ โดยจะสามารถมองเห็นส่วนต่างๆ ได้ตามสิทธิของผู้ใช้แต่ละระดับซึ่งแตกต่างกันไป



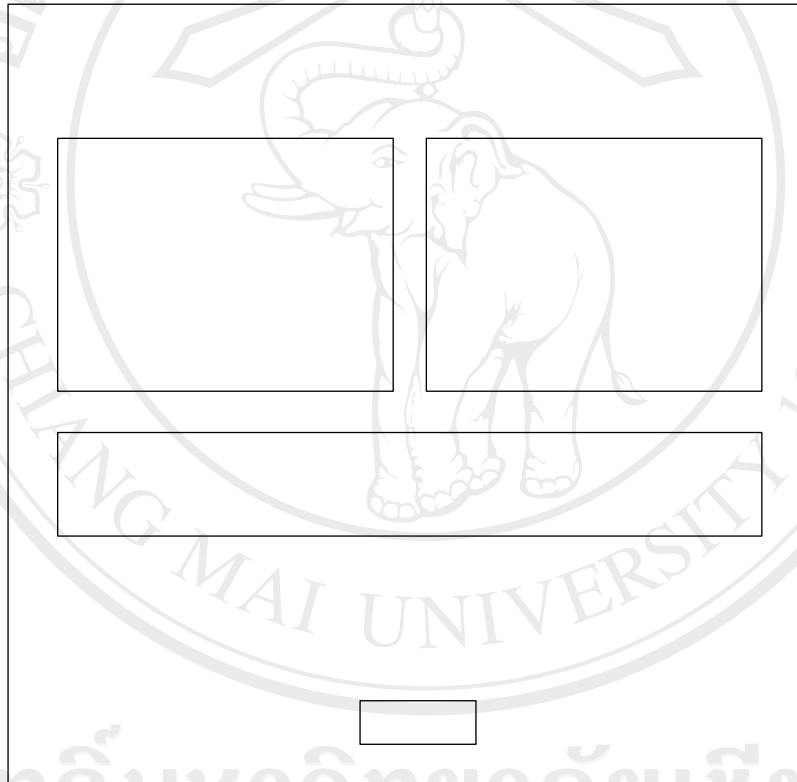
The image displays a main menu interface. At the top, there are four small square buttons numbered 1, 2, 3, and 4. Below these are several larger rectangular buttons or menu items, numbered 5 through 12. Item 5 is a wide horizontal bar. Item 6 is a smaller horizontal bar. Item 7 is a vertical bar on the left, and item 8 is a vertical bar on the right. Items 9, 10, 11, and 12 are horizontal bars of varying lengths.

รูป 4.3 แสดงหน้าจอหลักหลังจากเข้าสู่ระบบ

- (1) หมายถึง ส่วนแสดงชื่อผู้ที่ลือคอิน
 - (2) หมายถึง ปุ่มคำสั่งกลับไปหน้าจอแรก
 - (3) หมายถึง ปุ่มแก้ไขรายละเอียดของผู้ใช้รวมถึงการเปลี่ยนพาสเวิร์ด
 - (4) หมายถึง ปุ่มคำสั่งออกจากระบบ
 - (5) หมายถึง พื้นที่แสดงอุปกรณ์เทคโนโลยีสารสนเทศทุกประเภท
 - (6) หมายถึง ปุ่มค้นหาอุปกรณ์เทคโนโลยีสารสนเทศ
 - (7) หมายถึง ส่วนเพิ่มเติมอุปกรณ์เทคโนโลยีสารสนเทศและส่วนประกอบของอุปกรณ์
 - (8) หมายถึง แสดงอุปกรณ์เทคโนโลยีสารสนเทศที่ถูกจำหน่ายออกจากระบบ
 - (9) หมายถึง ส่วนขอการขอรายงาน
 - (10) หมายถึง ส่วนของการเพิ่ม แก้ไข ลบ ผู้ใช้ในระบบ
 - (11) หมายถึง แสดงรายการซ่อม
 - (12) หมายถึง แสดงภาพรวมของอุปกรณ์เทคโนโลยีสารสนเทศ ทั้งซอฟต์แวร์และฮาร์ดแวร์
- 3) การออกแบบหน้าจอแสดงภาพรวมของอุปกรณ์เทคโนโลยีสารสนเทศแต่ละประเภท

รูป 4.4 แสดงหน้าจอแสดงภาพรวมของอุปกรณ์เทคโนโลยีสารสนเทศแต่ละประเภท

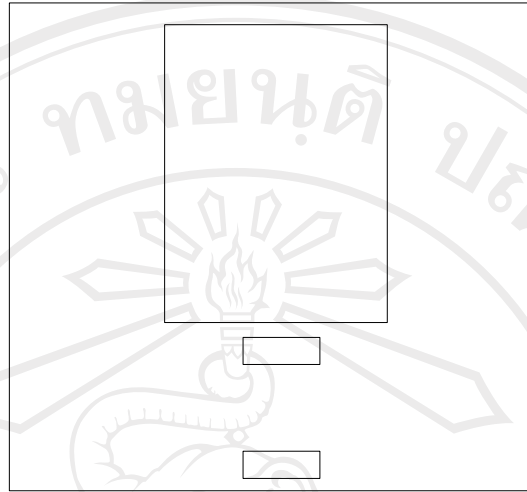
- (1) หมายถึง แสดงประเภทของอุปกรณ์เทคโนโลยีสารสนเทศ
 - (2) หมายถึง แสดงรายละเอียดภาพรวมของอุปกรณ์เทคโนโลยีสารสนเทศ
 - (3) หมายถึง ปุ่มคำสั่งจำหน่ายอุปกรณ์เทคโนโลยีสารสนเทศ
 - (4) หมายถึง ปุ่มคำสั่งเพิ่มอุปกรณ์เทคโนโลยีสารสนเทศ
 - (5) หมายถึง ปุ่มคำสั่งกลับไปหน้าจอก่อนหน้านี้
- 4) การออกแบบหน้าจอแสดงรายละเอียดอุปกรณ์เทคโนโลยีสารสนเทศ



รูป 4.5 แสดงหน้าจอแสดงรายละเอียดอุปกรณ์เทคโนโลยีสารสนเทศ

- (1) หมายถึง แสดงรูปของอุปกรณ์เทคโนโลยีสารสนเทศ
- (2) หมายถึง แสดงรายละเอียดทั้งหมดของอุปกรณ์เทคโนโลยีสารสนเทศ
- (3) หมายถึง แสดงรายละเอียดการซ่อมของอุปกรณ์
- (4) หมายถึง ปุ่มคำสั่งกลับไปหน้าจอก่อนหน้านี้

5) การออกแบบหน้าจอเพิ่มอุปกรณ์เทคโนโลยีสารสนเทศ



รูป 4.6 แสดงหน้าจอเพิ่มอุปกรณ์เทคโนโลยีสารสนเทศ

- (1) หมายถึง พื้นที่เลือกรายละเอียดของอุปกรณ์เทคโนโลยีสารสนเทศตามความต้องการ
- (2) หมายถึง ปุ่มคำสั่งบันทึก
- (3) หมายถึง ปุ่มคำสั่งกลับไปหน้าจอก่อนหน้า

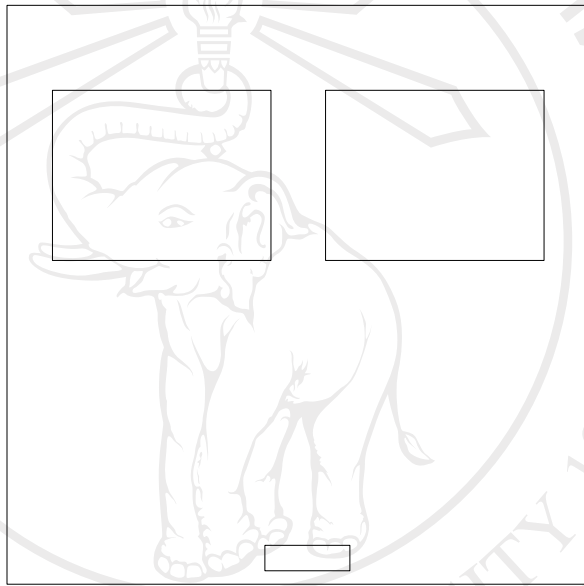
6) การออกแบบหน้าจอแก้ไขอุปกรณ์เทคโนโลยีสารสนเทศ



รูป 4.7 แสดงหน้าจอแสดงแก้ไขอุปกรณ์เทคโนโลยีสารสนเทศ

- (1) หมายถึง แสดงรูปของอุปกรณ์เทคโนโลยีสารสนเทศ
- (2) หมายถึง พื้นที่แก้ไขรายละเอียดอุปกรณ์เทคโนโลยีสารสนเทศ
- (3) หมายถึง ปุ่มคำสั่งบันทึก
- (4) หมายถึง ปุ่มคำสั่งกลับไปหน้าจอก่อนหน้า

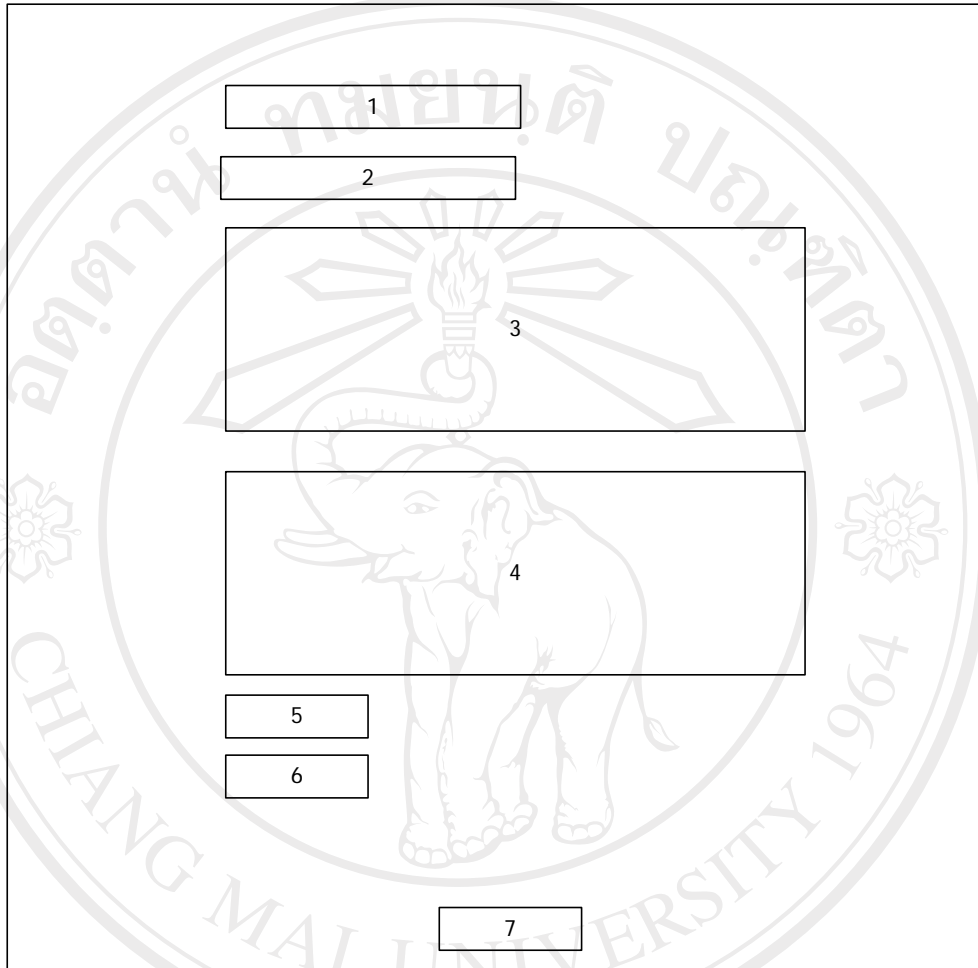
7) การออกแบบหน้าจอขอรายงาน



รูป 4.8 แสดงหน้าจอขอรายงาน

- (1) หมายถึง ส่วนแสดงประเภทของรายงานตามที่ต้องการ
- (2) หมายถึง ปุ่มคำสั่งร้องขอรายงาน
- (3) หมายถึง ปุ่มคำสั่งกลับไปหน้าจอก่อนหน้า

8) การออกแบบหน้างานซ่อม



รูป 4.9 แสดงหน้าจอการซ่อม

- (1) หมายถึง ส่วนแสดงประเภทอุปกรณ์เทคโนโลยีสารสนเทศ
- (2) หมายถึง ส่วนแสดงรหัสอุปกรณ์เทคโนโลยีสารสนเทศ
- (3) หมายถึง ส่วนแสดงปัญหาของอุปกรณ์เทคโนโลยีสารสนเทศ
- (4) หมายถึง ส่วนแสดงวิธีแก้ปัญหของอุปกรณ์เทคโนโลยีสารสนเทศ
- (5) หมายถึง ส่วนแสดงสถานะของการแก้ไขปัญหา
- (6) หมายถึง ปุ่มคำสั่งบันทึก
- (7) หมายถึง ปุ่มคำสั่งกลับไปหน้าจอก่อนหน้า