



ภาคผนวก

ลิขสิทธิ์มหาวิทยาลัยเชียงใหม่

Copyright© by Chiang Mai University

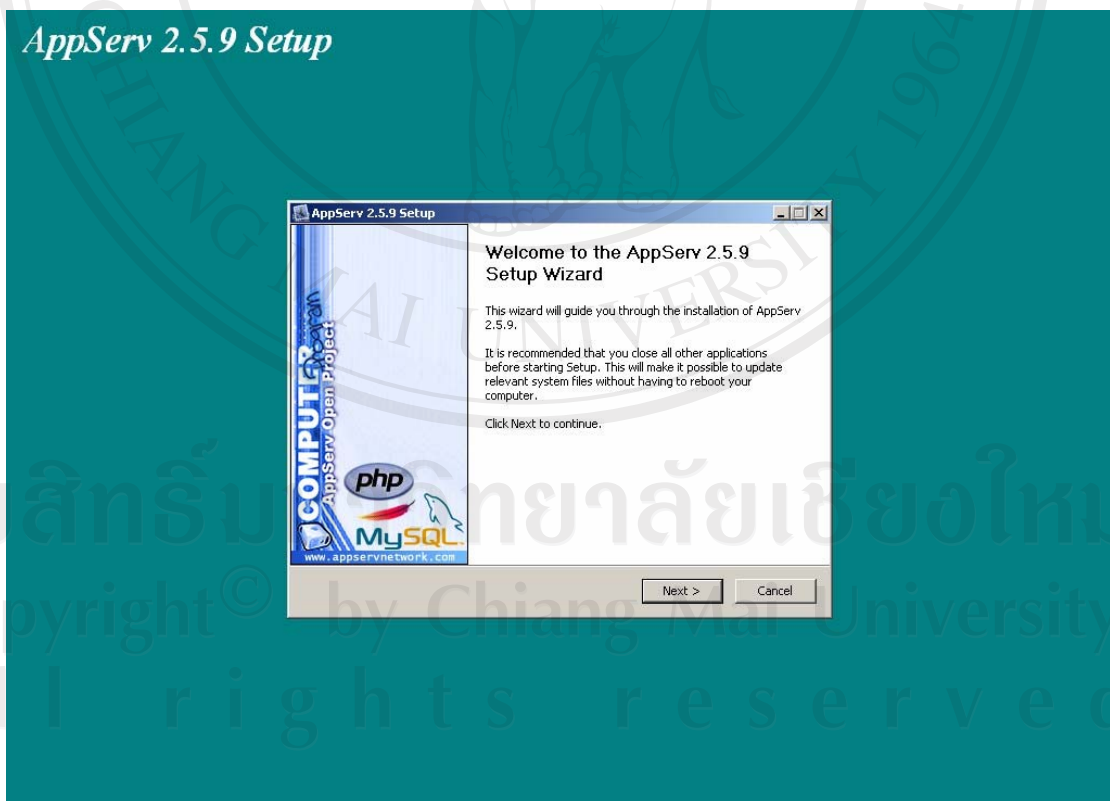
All rights reserved

ภาคผนวก ก

คู่มือการติดตั้ง

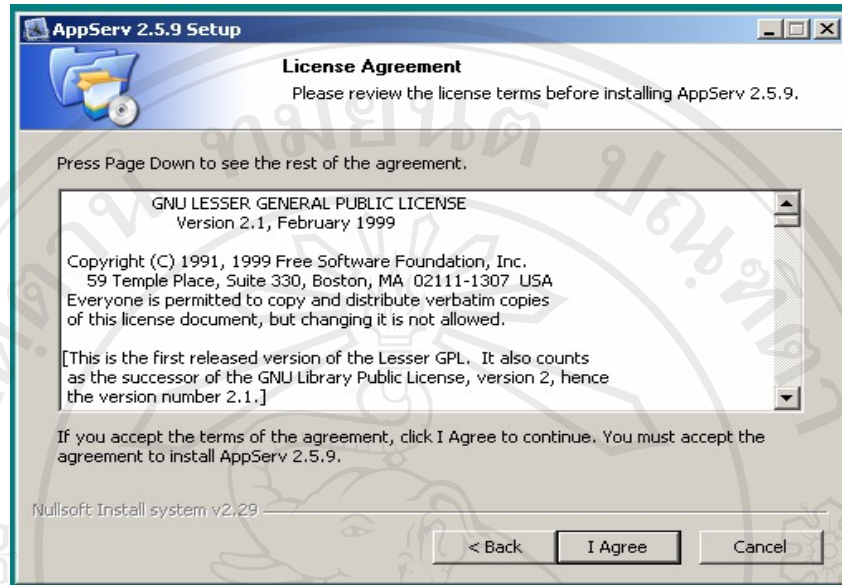
ระบบสารสนเทศเพื่อการจัดการอุปกรณ์เทคโนโลยีสารสนเทศของบริษัทซ้าฟเนอร์ อีเอ็มซี จำกัด เป็นลักษณะการทำงานผ่านเครือข่ายอินเทอร์เน็ต ซึ่งพัฒนาโดยใช้โปรแกรมภาษา PHP และใช้ระบบฐานข้อมูล MySQL ดังนั้นในส่วนของการใช้งานของโปรแกรมจะต้องอาศัยโปรแกรม Web Browser เช่น Microsoft Internet Explorer ซึ่งเป็น โปรแกรมที่ผู้ใช้ทั่วไปใช้ในการเข้าสู่ระบบอินเทอร์เน็ตซึ่งสามารถระบุ URL มาที่เครื่องเซิร์ฟเวอร์ได้ที่ <http://localhost/service/index.php> และการติดตั้งโปรแกรม AppServe มีขั้นตอนในการติดตั้งดังนี้

1. ทำการ ดับเบิลคลิกที่ไฟล์ Appserv-win32-2.5.9 โดยจะปรากฏหน้าจอดังรูป



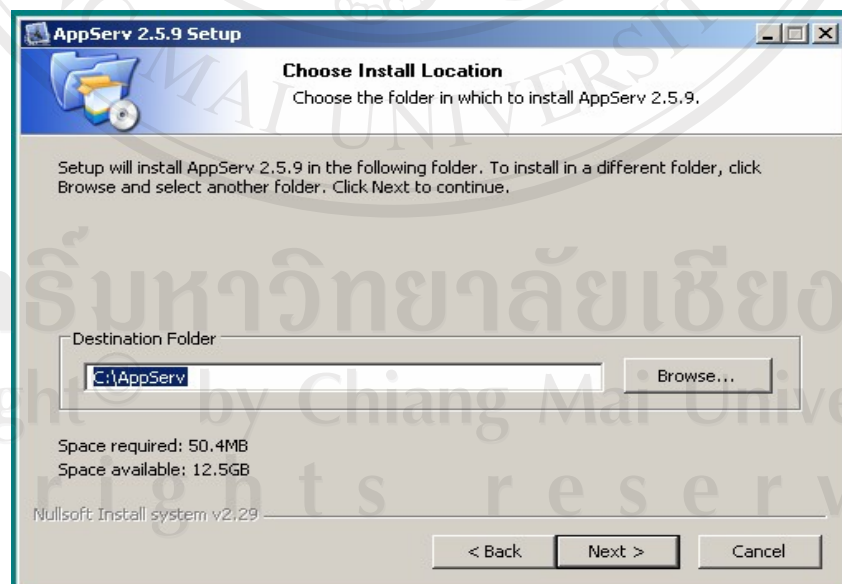
รูป ก.1 แสดงหน้าจอเมื่อดับเบิลคลิกที่ไฟล์ Appserv-win32-2.5.9

2. จากรูป ก.1 คลิกปุ่ม Next จะปรากฏหน้าจอ ดังรูป



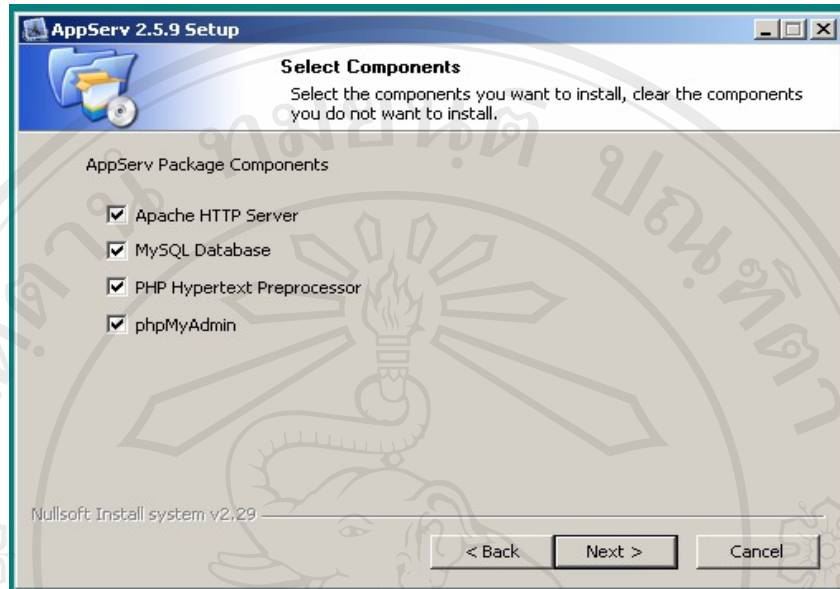
รูป ก.2 แสดงหน้าจอหลังจากคลิกปุ่ม Next

3. จากรูป ก.2 คลิกปุ่ม I Agree จะปรากฏหน้าจอเพื่อเลือกโฟลเดอร์ที่ต้องการติดตั้ง ดังรูป



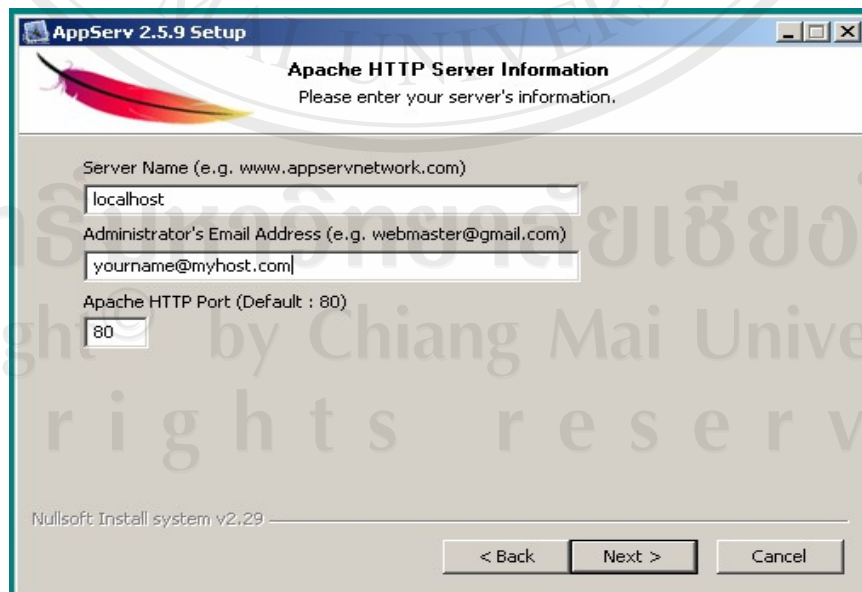
รูป ก.3 แสดงหน้าจอหลังจากคลิกปุ่ม I Agree

4. จากรูป ก.3 คลิกปุ่ม Next จะปรากฏหน้าจอ ดังรูป



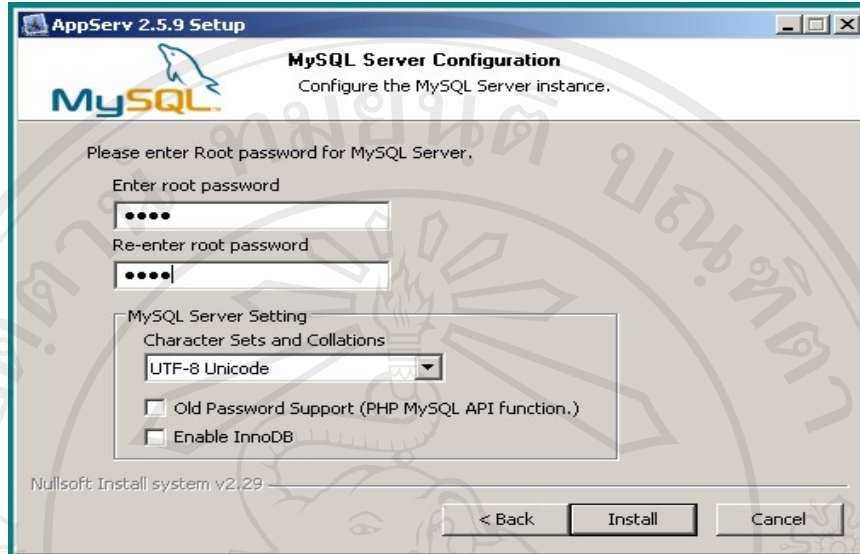
รูป ก.4 แสดงหน้าจอหลังจากเลือก Folder ที่ต้องการติดตั้งและคลิกปุ่ม Next

5. กรอกชื่อเครื่องที่ต้องการจะให้เป็น Web Server หากไม่ต้องการให้กรอกเป็น localhost หลังจากนั้นคลิกปุ่ม Next เพื่อทำในขั้นตอนต่อไป



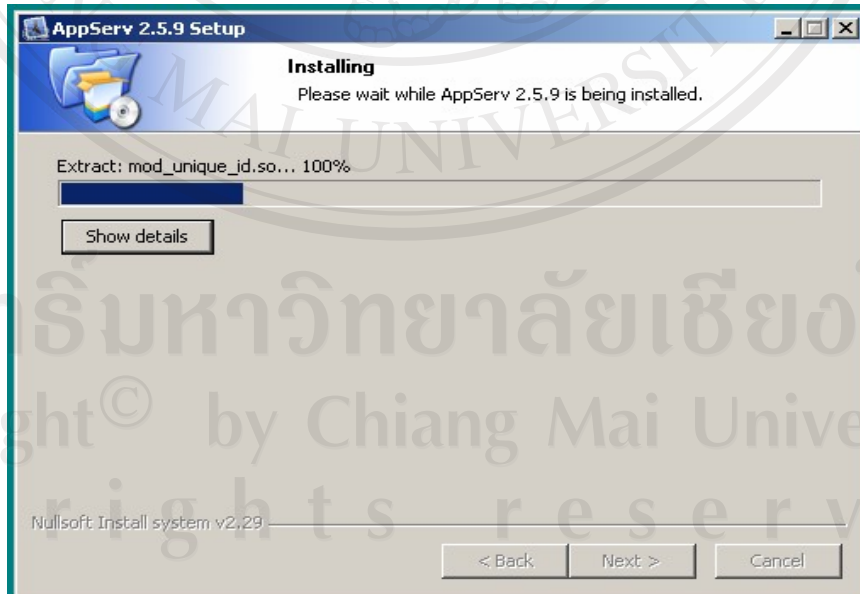
รูป ก.5 แสดงหน้าจอหลังจากเลือก components และคลิกปุ่ม Next

6. ทำการกรอก Password และ Confirm และคลิกปุ่ม Install ดังรูป



รูป ก.6 แสดงหน้าจอหลังจากตั้งชื่อ Web server และ Port ที่ต้องการ

7. หลังจากนั้น โปรแกรมจะทำการติดตั้งระบบ



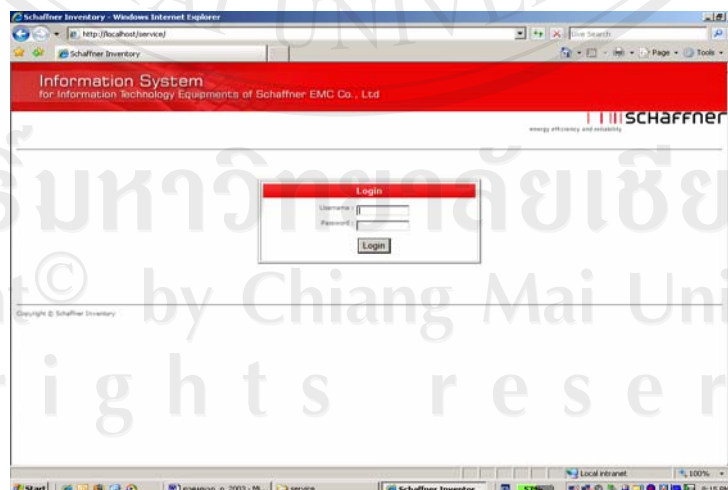
รูป ก.7 แสดงหน้าจอหลังจากคลิกปุ่ม Install

8. คลิกปุ่ม Finish เมื่อเสร็จสิ้นการติดตั้ง หลังจากนั้นโปรแกรมจะทำการ Start Server ของตัว Web Server



รูป ก.8 แสดงหน้าจอเมื่อเสร็จสิ้นการติดตั้งโปรแกรม

9. เมื่อติดตั้งโปรแกรม AppServ เรียบร้อยแล้ว ให้ผู้ใช้เปิดโปรแกรม Internet Explorer ระบุ URL มาที่เครื่องเซิร์ฟเวอร์ ได้ที่ <http://localhost/service/index.php>



รูป ก.9 แสดงหน้าจอของเว็บเพจ

ภาคผนวก ข

คู่มือการใช้งาน

1. ก่อนการใช้งาน

ระบบงานนี้ถูกออกแบบมาเพื่อใช้ในบุคคล 3 กลุ่มด้วยกัน ได้แก่ ผู้บริหาร ผู้ดูแลระบบ และผู้ใช้ทั่วไป โดยหลังจากทำการล็อกอินแล้ว จะได้สิทธิ และหน้าจอที่แตกต่างกัน เพื่อตรงวัตถุประสงค์ของการใช้งาน โดยใช้ภาษา PHP ในการพัฒนา และใช้ MySQL เป็นฐานข้อมูล โดยใช้ โปรแกรม Browser Internet Explorer

2. เริ่มต้นการใช้งาน

เมื่อผู้ใช้ได้รับ Username และ Password แล้วสามารถเข้าใช้งานระบบได้ทันทีโดย

1. เปิดใช้งานโปรแกรม Internet Explorer
2. พิมพ์ URL <http://lampc5001/service> จะปรากฏหน้าแรกดังรูป



รูป ข.1 แสดงหน้าจอแรกก่อนเข้าระบบ

3. ใส่ Username และ Password ลงในช่องว่าง แล้วคลิกที่ปุ่ม Login
4. หลังจาก Login เข้าสู่ระบบแล้ว ระบบจะแสดงชื่อจริงของผู้ใช้งาน และผู้ใช้สามารถเลือก Edit Profile เพื่อแก้ไขข้อมูลส่วนตัวรวมถึง Username และ Password ของตนเองด้วย และภายหลังจากเลิกใช้งานแล้ว ผู้ใช้ควรทำการ Logout ออกจากระบบ เพื่อไม่ให้ผู้อื่นเข้ามาใช้งานในระบบ โดยแอปอ้างสิทธิ์การใช้งานของท่าน



รูป ข.2 แสดงหน้าจอชื่อผู้ใช้หลังจาก Login

3. เมนูหลัก

แสดงรายการหลักของระบบ โดยจะแบ่งผู้ใช้ออกเป็น 3 กลุ่ม โดยแต่ละกลุ่มจะสามารถเข้าใช้งานได้แตกต่างกันดังนี้

1. ผู้ใช้งานระดับผู้บริหาร สามารถดูรายการ รายละเอียด รายงาน งานซ่อมของอุปกรณ์เทคโนโลยีสารสนเทศ และ เพิ่ม แก้ไข ลบ ผู้ใช้ระบบได้
2. ผู้ใช้งานระดับผู้ดูแลระบบ สามารถดู เพิ่ม แก้ไข ลบ รายการ รายละเอียด รายงาน งานซ่อมของอุปกรณ์เทคโนโลยีสารสนเทศและผู้ใช้ระบบได้
3. ผู้ใช้งานระดับผู้ใช้งานทั่วไป สามารถดูรายการและงานซ่อมอุปกรณ์เทคโนโลยีสารสนเทศได้



รูป ข.3 แสดงหน้าจอผู้ใช้ระดับผู้บริหาร

ประกอบด้วย

- รายการอุปกรณ์เทคโนโลยีสารสนเทศ
- การค้นหาอุปกรณ์เทคโนโลยีสารสนเทศ
- รายงาน
- ส่วนการบริหารงานผู้ใช้ระบบ
- ส่วนแสดงงานซ่อม
- ส่วนแสดงผลโดยรวม

ลิขสิทธิ์มหาวิทยาลัยเชียงใหม่
 Copyright© by Chiang Mai University
 All rights reserved



รูป ข.4 แสดงหน้าจอผู้ใช้ระดับผู้ดูแลระบบ

ประกอบด้วย

- รายการอุปกรณ์เทคโนโลยีสารสนเทศ
- การค้นหาอุปกรณ์เทคโนโลยีสารสนเทศ
- รายการส่วนประกอบอุปกรณ์เทคโนโลยีสารสนเทศ
- รายการอุปกรณ์เทคโนโลยีสารสนเทศที่ถูกจำหน่ายออกจากระบบ
- รายงาน
- ส่วนการบริหารงานผู้ใช้งาน
- ส่วนแสดงงานซ่อม
- ส่วนแสดงผลโดยรวม

ลิขสิทธิ์มหาวิทยาลัยเชียงใหม่
 Copyright© by Chiang Mai University
 All rights reserved

::: Response :::

No.	Date	Asset Type	Asset Name	Problem	Status	Action by	View
1	27 March 2008 12:30:45	Scanner	lamscan01	test2	Response	Channarong Kongtin	View
2	27 March 2008 12:30:29	Network Laser Printer	LAMPRT01	test1	Response	Channarong Kongtin	View

[\[More \]](#)

::: In Process :::

No.	Date	Asset Type	Asset Name	Problem	Status	Action by	View
1	29 March 2008 09:59:43	Direct Laser Printer	LAMLJ01	test1	In process	Channarong Kongtin	View

[\[More \]](#)

::: Complete :::

No.	Date	Asset Type	Asset Name	Problem	Status	Action by	View
1	27 March 2008 13:20:00	Network Switch	LAMNETESW01	Could not connect and no power	Complete	non admin	View
2	27 March 2008 13:19:52	Notebook	LAMNB3002	Could not open and no power	Complete	non admin	View
3	27 March 2008 13:19:46	IP Camera	Camera2	test	Complete	non admin	View
4	27 March 2008 13:19:41	Desktop	LAMPC2001	test3	Complete	non admin	View
5	27 March 2008 00:00:00	IP Camera	Camera2	does not work	Complete	Channarong Kongtin	View
6	27 March 2008 00:00:00	IP Camera	Camera2	fds	Complete	Channarong Kongtin	View
7	15 March 2008 00:00:00	Desktop	LAMPC2001	test repair	Complete	Channarong Kongtin	View
8	14 March 2008 00:00:00	IP Camera	Camera2	Test problem	Complete	Channarong Kongtin	View
9	14 March 2008 00:00:00	IP Camera	Camera2	Did not work	Complete	Channarong Kongtin	View

รูป ข.5 แสดงหน้าจอผู้ใช้ระดับผู้ใช้ทั่วไป

ประกอบด้วย

- ส่วนแสดงงานซ่อม

4. การเพิ่ม ลบ แก้ไข อุปกรณ์เทคโนโลยีสารสนเทศแต่ละประเภท

โดยทั่วไปท่านสามารถเลือกดูรายการของอุปกรณ์ต่างๆ ตามประเภทที่ท่านต้องการ หลังจากนั้นระบบจะแสดงถึงรายการที่มีอยู่ของอุปกรณ์เทคโนโลยีสารสนเทศแต่ละประเภท โดยคลิกเลือกจาก Icon ต่างๆ ที่แสดงดังรูป ข.6



รูป ข.6 แสดงรูปของอุปกรณ์เทคโนโลยีสารสนเทศแต่ละประเภท

หลังจากคลิกที่อุปกรณ์ที่ต้องการดูแล้ว จะปรากฏรายการของอุปกรณ์แต่ละชนิด ดังรูปด้านล่างนี้

No.	Asset Number	Name	Type	CPU	Ram	Harddisk	View	Edit
1	5001243	LAMNB3002	Notebook	AMD Turion(tm) 64 Mobile Technology 2.0GHz	512	60	View	Edit
2	5001244	LAMNB3003	Notebook	AMD Turion(tm) 64 Mobile Technology 2.0GHz	512	60	View	Edit
3	5001245	LAMNB3004	Notebook	AMD Turion(tm) 64 Mobile Technology 2.0GHz	512	60	View	Edit
4	5001269	LAMPC1002	Desktop	Intel(R) Pentium(R) 4 CPU 2.60 GHz	512	60	View	Edit
5	5001274	LAMPC2001	Desktop	Intel(R) Pentium(R) 4 CPU 2.60 GHz	256	40	View	Edit
6	5001275	LAMPC2002	Desktop	Intel(R) Pentium(R) 4 CPU 1.60GHz	512	60	View	Edit
7	5001278	LAMPC3001	Desktop	Intel(R) Pentium(R) 4 CPU 3.00 GHz	512	60	View	Edit
8	5001279	LAMPC3002	Desktop	Intel(R) Pentium(R) 4 CPU 3.00 GHz	1024	80	View	Edit
9	5001447	LAMPC7003	Desktop	Intel(R) Core(TM)2 CPU 6400 @ 2.13GHz	2048	80	View	Edit
10	5001448	LAMPC7004	Desktop	Intel(R) Core(TM)2 CPU 6400 @ 2.13GHz	2048	80	View	Edit

Dispose < | 1 | > + Add Work Station

รูป ข.7 ตัวอย่างแสดงรายการอุปกรณ์เทคโนโลยีสารสนเทศ

โดยผู้ใช้ระดับทั่วไปและผู้ใช้ในระดับผู้บริหารจะไม่สามารถมองเห็นเมนู Edit Add และ Dispose ได้ เนื่องจากไม่มีสิทธิ์ ผู้ใช้ในระดับผู้ดูแลระบบเท่านั้นจึงจะมีสิทธิ์เห็นเมนู Edit Add และเมนู Dispose เพื่อทำการ เพิ่ม แก้ไข ลบ อุปกรณ์เทคโนโลยีสารสนเทศ

หากต้องการรายละเอียดของรายการนั้นๆ ให้คลิกเลือกที่เมนู View เพื่อให้ระบบแสดงรายละเอียดของรายการอุปกรณ์เทคโนโลยีสารสนเทศดังกล่าว ซึ่งจะแสดงดังรูป ข.8

View computer



Asset Number : 5001274
 Cost Center : Finance Controlling
 Asset Type : Desktop
 Name : LAMPC2001
 CPU : Intel(R) Pentium(R) 4 CPU 2.60 GHz
 Memory : 256
 Mainboard : D850MD
 Display : NVIDIA GeForce FX 52
 Harddisk : 40
 OS : Windows XP Professional Global
 Brand : -
 Vendor : Chichang
 S/N : -
 Detail : -
 Location : Pattama Tithitamchareon (Account)
 Add Date : 5 March 2008
 Update Date : 5 March 2008
 Update BY : Channarong Kongtin
 Special Software : Adobe Acrobat 7.0 Standard
 ThaiSoftware Dictionary

Repair

No.	Date	Problem	Status	Update by	View
1	30 March 2008	test	Response	james	View

รูป ข.8 ตัวอย่างแสดงรายละเอียดอุปกรณ์เทคโนโลยีสารสนเทศ

โดยรายละเอียดอุปกรณ์เทคโนโลยีสารสนเทศแต่ละประเภทจะมีหน้าจอเหมือนกัน คือ ประกอบด้วย 3 ส่วนหลักในหน้านั้นๆ

หมายเลข 1 คือ ส่วนแสดงรูปของอุปกรณ์เทคโนโลยีสารสนเทศ

หมายเลข 2 คือ ส่วนแสดงรายละเอียดของอุปกรณ์เทคโนโลยีสารสนเทศ

หมายเลข 3 คือ ส่วนแสดงรายการซ่อมของอุปกรณ์เทคโนโลยีสารสนเทศ

4.1 การเพิ่มอุปกรณ์เทคโนโลยีสารสนเทศ

4.1.1 เลือกอุปกรณ์เทคโนโลยีสารสนเทศที่ต้องการเพิ่ม

4.1.2 คลิกปุ่ม Add ด้านขวาล่างของหน้าจอ

4.1.3 จากนั้นจะปรากฏหน้าจอให้กรอกข้อมูลรายละเอียดของอุปกรณ์เทคโนโลยีสารสนเทศ ดังรูป ข.9

4.1.4 จากนั้นคลิกปุ่ม Add เพื่อทำการเพิ่มข้อมูลในระบบ

Asset Number :

Cost Center:

Asset Type :

Name :

CPU :

Memory : 0

Mainboard :

Display :

Harddisk : 0

OS :

Brand :

Vendor :

S/N :

Detail :

Location :

Image :

Special Software : Adobe Acrobat 7.0 Standard
 Catia R16
 ThaiSoftware Dictionary

รูป ข.9 ตัวอย่างแสดงการเพิ่มอุปกรณ์เทคโนโลยีสารสนเทศ

โดยการเพิ่มอุปกรณ์เทคโนโลยีสารสนเทศแต่ละประเภทจะมีหน้าจอเหมือนกัน คือ ประกอบด้วย 3 ส่วนหลักในหน้าจอ ดังนี้

หมายเลข 1 คือ ส่วนข้อมูลของอุปกรณ์เทคโนโลยีสารสนเทศที่ต้องใส่

หมายเลข 2 คือ ส่วนเพิ่มรูปของอุปกรณ์เทคโนโลยีสารสนเทศ โดยจะต้องเป็นรูปนามสกุล JPG และขนาดของรูปไม่เกิน 300 KB เท่านั้น

หมายเลข 3 คือ ปุ่ม Add ยืนยันการเพิ่มอุปกรณ์เทคโนโลยีสารสนเทศ

4.2 การแก้ไขอุปกรณ์เทคโนโลยีสารสนเทศ

4.2.1 เลือกอุปกรณ์เทคโนโลยีสารสนเทศที่ต้องการเพิ่ม

4.2.2 คลิกปุ่ม Edit ด้านขวาของหน้าจอ

4.2.3 จากนั้นจะปรากฏหน้าจอให้แก้ไขข้อมูลรายละเอียดของอุปกรณ์เทคโนโลยีสารสนเทศ ดังรูป ข.10

4.2.4 จากนั้นคลิกปุ่ม Edit เพื่อทำการแก้ไขข้อมูลในระบบ



The screenshot shows the 'Edit Work Station' interface. On the left, there is a photo of a laptop. On the right, there is a form with the following fields:

- Asset Number : 5001243
- Cost Center : Application Engineering AUTO
- Asset Type : Notebook
- Name : LAMNB3002
- CPU : AMD Turion(tm) 64 Mobile Technology 2.0GHz
- Memory : 512
- Mainboard : -
- Display : On Board
- Harddisk : 60
- OS : Windows XP Professional OEM
- Brand : HP
- Vendor : Chichang
- S/N : 1937568
- Detail : HP 6326
- Location : Labor Ticket (Production)
- Image : [Browse...]
- Special Software :
 - Adobe Acrobat 7.0 Standard
 - Catia R16
 - ThaiSoftware Dictionary
- [Edit]

There are three circled numbers (1, 2, 3) pointing to the 'Mainboard', 'Image', and 'Edit' fields respectively.

รูป ข.10 ตัวอย่างแสดงการแก้ไขอุปกรณ์เทคโนโลยีสารสนเทศ

โดยการแก้ไขข้อมูลอุปกรณ์เทคโนโลยีสารสนเทศแต่ละประเภทจะมีหน้าจอเหมือนกัน คือประกอบด้วย 3 ส่วนหลักในหน้าจอ นั่นๆ

หมายเลข 1 คือ ส่วนแก้ไขข้อมูลของอุปกรณ์เทคโนโลยีสารสนเทศ

หมายเลข 2 คือ ส่วนแก้ไขรูปของอุปกรณ์เทคโนโลยีสารสนเทศ โดยจะต้องเป็นรูปนามสกุล JPG และขนาดของรูปไม่เกิน 300 KB เท่านั้น

หมายเลข 3 คือ ปุ่ม Edit ยืนยันการแก้ไขข้อมูลอุปกรณ์เทคโนโลยีสารสนเทศ

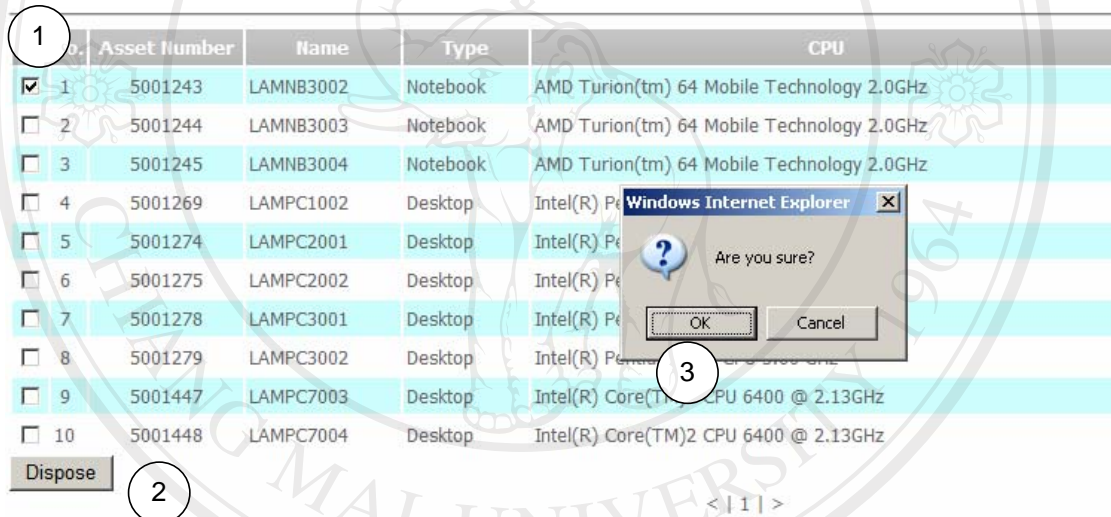
4.3 การเพิ่มอุปกรณ์เทคโนโลยีสารสนเทศ

4.3.1 เลือกอุปกรณ์เทคโนโลยีสารสนเทศที่ต้องการลบหรือจำหน่ายออกจากระบบ

4.3.2 เลือกรายการอุปกรณ์เทคโนโลยีสารสนเทศที่ต้องการลบหรือจำหน่ายออกจากระบบ ทางด้านซ้ายมือ

4.3.3 คลิกปุ่ม Dispose เมื่อต้องการลบหรือจำหน่ายอุปกรณ์เทคโนโลยีสารสนเทศ

4.3.4 คลิกปุ่ม Yes เพื่อทำการยืนยันการลบหรือจำหน่าย คลิกปุ่ม No เมื่อต้องการยกเลิกการลบหรือจำหน่ายอุปกรณ์เทคโนโลยีสารสนเทศ



รูป ข.11 ตัวอย่างแสดงการลบหรือจำหน่ายอุปกรณ์เทคโนโลยีสารสนเทศ

5. รายงาน

รายงานทั้งหมดมี 6 ประเภท คือ

- 1) รายงาน Software special
- 2) รายงาน Operating System
- 3) รายงานการซ่อม
- 4) รายงานแยกคอมพิวเตอร์ตามหน่วยงานต่างๆ
- 5) รายงานอุปกรณ์เทคโนโลยีสารสนเทศและที่อยู่
- 6) รายงานอุปกรณ์เทคโนโลยีสารสนเทศที่ถูกจำหน่ายออกจากระบบ

7) รายงานอุปกรณ์เทคโนโลยีสารสนเทศที่ซ่อมบ่อย

ขั้นตอนการขอจากรายงาน

- 1) เลือกรายงานที่ต้องการดู
- 2) คลิกปุ่ม View Report

The screenshot shows a web-based report selection interface. It features several rows of filters, each with a dropdown menu and a 'View Report' button. The filters are:

- Software : All
- OS : All
- Repair : All, All, All
- Top Repair : All, All, TOP 5
- cost center : All
- Hardware : All
- dispose Hardware : All

รูป ข.12 แสดงหน้าจอการร้องขอรายงาน

Notebook								
No.	Cost Center	CPU	Memory	Harddisk	Display	Mainboard	OS	Location
1	Application Engineering AUTO	AMD Turion(tm) 64 Mobile Technology 2.0GHz	512	60	On Board	-	Windows XP Professional OEM	Labor Ticket (Production) Housing
2	Application Engineering AUTO	AMD Turion(tm) 64 Mobile Technology 2.0GHz	512	60	On Board	-	Windows XP Professional OEM	Labor Ticket (Automotive)
3	Application Engineering AUTO	AMD Turion(tm) 64 Mobile Technology 2.0GHz	512	60	On Board	-	Windows XP Professional OEM	Labor Ticket (Production) BB1
								Total : 3

Generated 22 March
date : 2008
Generated by : Channarong Kongtin

รูป ข.13 ตัวอย่างรายงานจำหน่ายอุปกรณ์เทคโนโลยีสารสนเทศประเภท Notebook

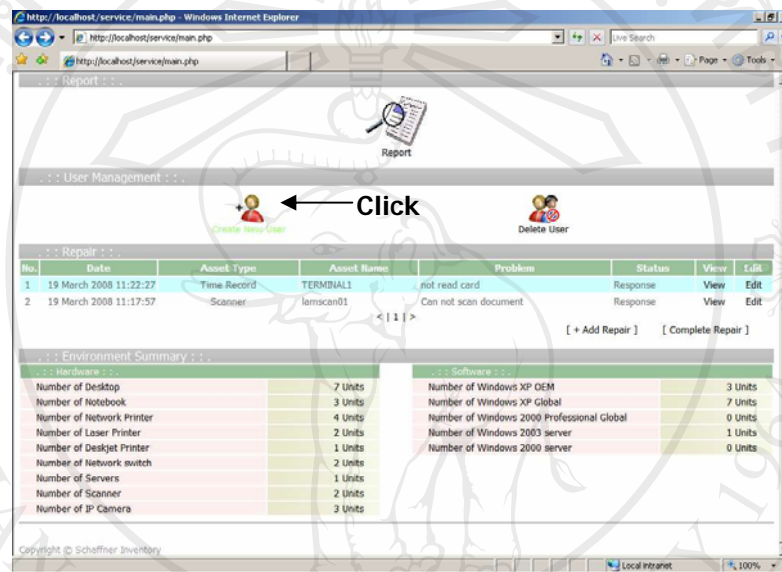
6. การเพิ่ม ลบ แก้ไข ผู้ใช้งานในระบบ

โดยผู้ใช้แต่ละระดับจะมีสิทธิ์ดังนี้

- 6.1 ผู้ใช้ในระดับผู้ใช้ทั่วไปจะสามารถแก้ไขข้อมูลส่วนตัวและพาสเวิร์ดของตัวเองได้
- 6.2 ผู้ใช้ในระดับผู้ดูแลระบบสามารถเพิ่ม แก้ไข ลบ ข้อมูลของผู้ใช้ในระบบได้
- 6.3 ผู้ใช้ในระดับผู้บริหารระบบสามารถเพิ่ม แก้ไข ลบ ข้อมูลของผู้ใช้ในระบบได้

การเพิ่มผู้ใช้ในระบบ

- 1) คลิกเลือก Create New User ในส่วนของงาน User Management ดังรูป



รูป ข.14 แสดง Icon ของ Create New User ส่วนงาน User Management

- 3) หลังจากนั้นจะปรากฏหน้าจอให้ใส่รายละเอียดของผู้ใช้รายใหม่ ดังรูป

Username : ใส่ Username ที่ต้องการใช้ Logon

Password : ใส่ Password ที่ต้องการใช้

Password Again : ยืนยัน Password อีกครั้ง

Name : ใส่ชื่อและนามสกุลจริงของผู้ใช้

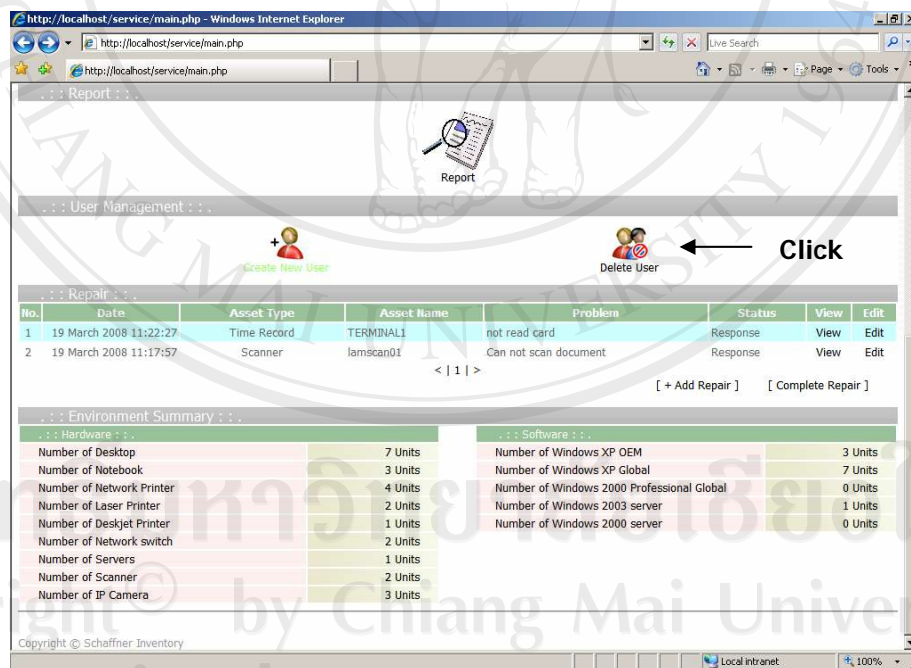
Level : ← เลือกระดับของผู้ใช้

← เมื่อทุกอย่างเสร็จให้คลิกปุ่ม Add

รูป ข.15 หน้าจอกรอกรายละเอียดของผู้ใช้ระบบ

การลบผู้ใช้ในระบบ

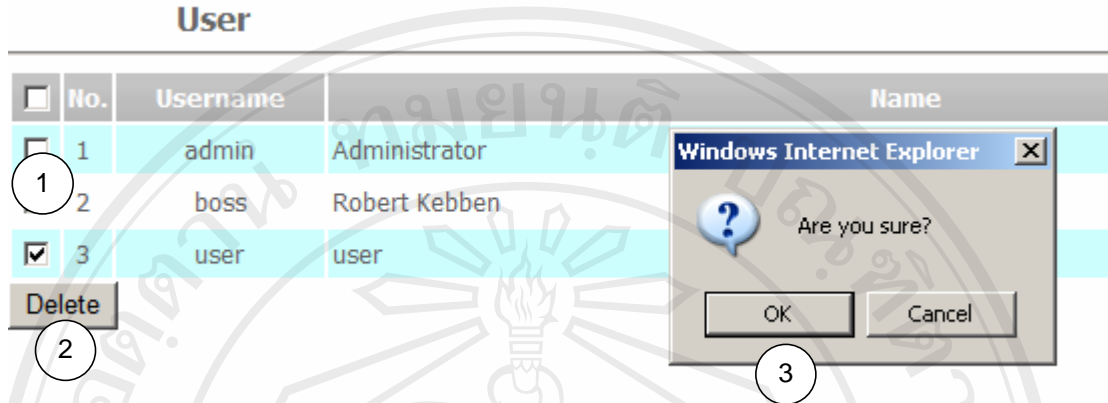
- 1) คลิกเลือก Delete User ในส่วนของงาน User Management ดังรูป ข.16



รูป ข.16 แสดง Icon ของ Delete User ส่วนงาน User Management

- 2) เลือกผู้ใช้ที่ต้องการลบออกจากระบบ
- 3) คลิกปุ่ม Delete เพื่อทำการลบ

4) คลิกปุ่ม Yes เพื่อทำการยืนยัน หรือ ปุ่ม No เพื่อทำการยกเลิก



รูป ข.17 แสดงการ Delete User ส่วนงาน User Management

การแก้ไขข้อมูลผู้ใช้ในระบบ

1) คลิกเลือก Edit Profile มุมบนด้านขวาหน้าจอ ดังรูป ข.18



รูป ข.18 แสดงการแก้ไขข้อมูลของผู้ใช้

2) ทำการแก้ไขข้อมูลส่วนตัว และทำการยืนยัน

Username : james

Old Password :

Password :

Password Again :

Name : Channarong Kongtin

Level : Admin

รูป ข.19 แสดงการแก้ไขข้อมูลส่วนตัว

7. การเพิ่ม แก้ไข ลบ การซ่อม

7.1 การเพิ่มงานซ่อมในระบบ หลังจากได้รับแจ้งจากผู้ใช้ว่าเกิดปัญหา ผู้ดูแลระบบจะทำการเพิ่มงานซ่อมในระบบ โดยคลิกที่ปุ่ม Add Repair ในส่วนของการ Repair จากนั้นใส่รายละเอียดของอุปกรณ์ที่มีปัญหาและปัญหาที่ได้รับแจ้ง

Asset Type : Scanner 1

Name : Iamscan02 2

Problem : 3

Solution : 4

Status : Response 5

6

รูป ข.20 แสดงการเพิ่มการซ่อมในระบบ

หมายเลข 1 คือ เลือกชนิดของอุปกรณ์เทคโนโลยีสารสนเทศที่ต้องการ

หมายเลข 2 คือ เลือกชื่อของอุปกรณ์เทคโนโลยีสารสนเทศที่ต้องการ

หมายเลข 3 คือ ปัญหาของอุปกรณ์เทคโนโลยีสารสนเทศ

หมายเลข 4 คือ วิธีแก้ปัญหของอุปกรณ์เทคโนโลยีสารสนเทศ

หมายเลข 5 คือ สถานะของการซ่อม โดยจะมี 3 สถานะ คือ Response, In Process, Complete

หมายเลข 6 คือ ปุ่มบันทึก

7.2 การแก้ไขและลบงานซ่อมในระบบ หลังจากทำการแก้ไขปัญหา ผู้ดูแลระบบจะทำการปรับปรุงงานซ่อมในระบบ โดยคลิกที่ปุ่ม Edit ในส่วนของการ Repair จากนั้นใส่รายละเอียดของการแก้ไข และปรับเปลี่ยนสถานะของการซ่อมให้เป็นสถานะ complete แล้วทำการบันทึก

ภาคผนวก ก

ตัวอย่างแบบสอบถาม

แบบสอบถาม

การใช้งานระบบสารสนเทศเพื่อการจัดการอุปกรณ์เทคโนโลยีสารสนเทศ
ของบริษัทซีพีเอฟ อีเอ็มซี จำกัด

คำชี้แจง

1. แบบสอบถามมีวัตถุประสงค์เพื่อต้องการทราบความพึงพอใจต่อการใช้งานระบบสารสนเทศการให้บริการของแผนกเทคโนโลยีสารสนเทศ บริษัทซีพีเอฟ อีเอ็มซี จำกัด เพื่อเป็นข้อมูลพื้นฐานในการปรับปรุงและพัฒนาาระบบให้มีประสิทธิภาพในโอกาสต่อไป
2. ความคิดเห็นที่ท่านตอบนี้จะมีคุณค่าเป็นอย่างยิ่ง และคำตอบนี้จะไม่ส่งผลกระทบต่อผู้ตอบแบบสอบถามใดๆ ทั้งสิ้น

แบบสอบถามมีทั้งหมด 3 ตอนคือ

ตอนที่ 1 ข้อมูลตำแหน่งของผู้ตอบแบบสอบถาม

ตอนที่ 2 ความพึงพอใจต่อการใช้งานระบบ

ตอนที่ 3 ข้อเสนอแนะและแนวทางในการปรับปรุงและพัฒนาาระบบ

ตอนที่ 1 ข้อมูลทั่วไปของผู้ตอบแบบสอบถาม

โปรดทำเครื่องหมาย ลงใน หน้าข้อความ ซึ่งตรงกับตำแหน่งของท่าน

ผู้บริหาร

ผู้ใช้ทั่วไป

ผู้ดูแลระบบ

ตอนที่ 2 ความพึงพอใจต่อการใช้งานระบบ

ระดับความพึงพอใจและความหมาย

5	หมายถึง	มีความพึงพอใจมากที่สุด
4	หมายถึง	มีความพึงพอใจมาก
3	หมายถึง	มีความพึงพอใจปานกลาง
2	หมายถึง	มีความพึงพอใจน้อย
1	หมายถึง	มีความพึงพอใจน้อยที่สุด

โปรดพิจารณาข้อความแล้วทำเครื่องหมาย ✓ ในช่องที่ท่านเห็นว่าเป็นจริงที่สุด

ลักษณะการใช้งานระบบในด้านต่างๆ	ระดับความพึงพอใจ				
	5	4	3	2	1
1. ความเหมาะสมของการจัดวางเครื่องมือสำหรับการใช้งาน					
2. ความง่ายในการใช้งาน					
3. ความสะดวกในการใช้งาน					
4. ความสวยงามของการออกแบบ					
5. การค้นหาข้อมูลทำได้ง่ายและสะดวก					
6. ความถูกต้องในการประมวลผลของระบบ					
7. ความสมบูรณ์ของข้อมูลที่มีอยู่ในรายงาน					
8. ช่วยลดขั้นตอนการทำงานที่เคยปฏิบัติอยู่เป็นประจำ					
9. สามารถประสานงานระหว่างผู้ขอรับบริการและเจ้าหน้าที่ของศูนย์ได้					
10. คู่มือการใช้โปรแกรม มีความชัดเจนและสะดวกต่อการใช้งาน					

ตอนที่ 3 ข้อเสนอแนะและแนวทางในการปรับปรุงและพัฒนาระบบ

.....

.....

.....

ขอขอบคุณที่ให้ความร่วมมือในการตอบแบบสอบถาม

ประวัติผู้เขียน

ชื่อ	นายชาญณรงค์ คงถื่น
วัน เดือน ปีเกิด	26 กรกฎาคม 2520
ประวัติการศึกษา	สำเร็จการศึกษาปริญญาตรี วิศวกรรมศาสตรบัณฑิต สาขาเครื่องกล สถาบันเทคโนโลยีปทุมวัน กรุงเทพฯ ปีการศึกษา 2541
ประสบการณ์	ผู้ดูแลระบบเทคโนโลยีสารสนเทศ บริษัท ซ่าฟเนอร์ อีเอ็มซี จำกัด นิคมอุตสาหกรรมภาคเหนือ (ลำพูน)

ลิขสิทธิ์มหาวิทยาลัยเชียงใหม่
Copyright© by Chiang Mai University
All rights reserved