



ภาคผนวก

ลิขสิทธิ์มหาวิทยาลัยเชียงใหม่

Copyright© by Chiang Mai University
All rights reserved

ภาคผนวก ก

คู่มือใช้งาน

1. ก่อนใช้งาน

ระบบงานนี้เป็นระบบงานที่จัดทำขึ้นเฉพาะกลุ่มบุคคลที่เกี่ยวข้อง ได้แก่ ผู้ใช้งานหรือพนักงานของโรงแรม เจ้าหน้าที่แผนกไอที ผู้จัดการแผนกไอที แต่ละกลุ่มได้มีการกำหนดสิทธิ์การใช้งานที่แตกต่างกันไปในแต่ละส่วนของระบบ โดยผู้ใช้งานต้องรับ Username และ Password จากผู้จัดการแผนกไอทีก่อนการเข้าใช้งาน โดยผู้ใช้งานสามารถแก้ไข Password ของตนเองได้ด้วยตนเองในภายหลัง

2. เริ่มต้นใช้งาน

เมื่อผู้ใช้งานได้รับ Username และ Password จากผู้จัดการแผนกไอทีแล้ว สามารถเข้าใช้งานระบบดังกล่าวได้โดย

2.1 เปิดใช้งานโปรแกรม Web Browser เช่น Internet Explorer เป็นต้น

2.2 พิมพ์ URL ในช่อง Address ดังนี้ 

2.3 จะปรากฏหน้าจอหลักของระบบซ่อมบำรุงฮาร์ดแวร์และซอฟต์แวร์ดังนี้



The Imperial Mae Ping Hotel
IT Maintenance System

Welcome to
Information Technology

We can help you!
The modification of a system to correct faults, to improve performance, or to adapt the system to a changed environment or changed requirements.
Sign-in to your account for maintenance

MEMBER LOGIN :

Hotel : The Chiang Mai Holiday Hotel

User Name :

Password :

Sign in

Forgot password?
Change New Password.

Manual | [PDF file download](#) | [html file](#)

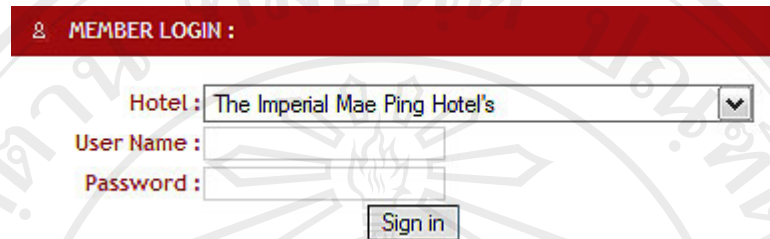
IT Maintenance, Computer System Maintenance, Support, Maintenance Management Software, and Networking Maintenance

NORTHERN THAI HOSPITALITY AT IT'S BEST
Copyright 2008 by the Imperial Mae Ping Hotel Chiang Mai. All rights reserved, edp@imperialmaeping.com

รูปที่ ก.1 หน้าหลัก

3. Sign In เข้าสู่ระบบ

ผู้ใช้งานจะต้องทำการ Sign In เข้าสู่ระบบทุกครั้งก่อนใช้งาน



รูปที่ ก.2 ก่อน Sign In

หลังจาก Sign In เข้าสู่ระบบแล้วระบบจะแสดงชื่อจริงของผู้ใช้งานด้านบนของโปรแกรม และภายหลังเมื่อเลิกใช้งาน ผู้ใช้งานควรจะทำกร Sign Out ออกจากระบบเพื่อความปลอดภัย และไม่ให้ผู้อื่นเข้ามาใช้งานระบบ โดยแอบอ้างสิทธิ์การใช้งานของท่าน

Welcome to Siam sign-in to system. Sign-out to your account.

รูปที่ ก.3 หลัง Sign Out

4. เมนูหลัก

แสดงรายการหลักของระบบ โดยจะแบ่งผู้ใช้งานเป็น 4 กลุ่ม แต่ละกลุ่มจะสามารถเข้าไปใช้งานได้แตกต่างกันตามสิทธิ์ของแต่ละกลุ่ม ดังนี้

General Information		
+ Hotel Information		
+ Guest Room Type Info.		
+ Guest Room Information		
+ Department Information		
+ User Information		
+ Distributor Information		
+ Problem Type		
+ Repair Type		
+ Accessories Type		
+ Accessories Information		
+ Equipment Information		
		Reports
		+ User Status
		+ History Repair
		+ Search

รูปที่ ก.4 แสดงรายการหลัก

4.1 ผู้ใช้กลุ่มผู้ใช้งาน สามารถเข้าใช้งาน

- รายการแจ้งซ่อม (Request Form)

4.2 ผู้ใช้กลุ่มเจ้าหน้าที่แผนกไอที สามารถเข้าใช้งาน

- รายการแจ้งซ่อม (Request Form)
- รายการซ่อมบำรุง (Repair Form)
- ประวัติการซ่อมบำรุง (History Repair)

4.3 ผู้ใช้กลุ่มผู้จัดการแผนกไอที สามารถเข้าใช้งาน

- รายการแจ้งซ่อม (Request Form)
- รายการซ่อมบำรุง (Repair Form)
- รายการข้อมูลโรงแรม (Hotel Information)
- รายการข้อมูลประเภทห้องพัก (Guestroom Type, Guestroom Information)
- รายการข้อมูลผู้ใช้งาน (User Information)
- รายการร้านค้าจำหน่าย (Distributor Information)
- รายการประเภทการแจ้งซ่อม (Problem Type)
- รายการประเภทการซ่อมบำรุง (Repair Type)
- รายการประเภทของอุปกรณ์ (Equipment Type)
- รายการข้อมูลอุปกรณ์ (Equipment Information)
- ประวัติการซ่อมบำรุง (History Repair)
- การค้นหา (Search)

4.4 ผู้บริหาร สามารถเข้าใช้งาน

- ข้อมูลสารสนเทศรายงานต่างๆ (Report)

5. การกำหนดค่าต่างๆให้กับระบบ (โดยผู้จัดการแผนกไอที)

ก่อนการเข้าใช้งานระบบ ผู้จัดการแผนกไอทีจะต้องทำการป้อนข้อมูลเบื้องต้นให้กับระบบ เพื่อให้ระบบสามารถทำงานได้อย่างมีประสิทธิภาพและมีเกิดความคล่องตัวในการใช้งานของผู้ใช้งาน ซึ่งได้แก่ ข้อมูลโรงแรม ข้อมูลห้องพัก ข้อมูลแผนก ข้อมูลผู้ใช้งานในระบบทั้งหมด ข้อมูลร้านค้าตัวแทนจำหน่าย ข้อมูลแยกประเภทของปัญหา ข้อมูลแยกประเภทการซ่อมบำรุง และข้อมูลอุปกรณ์ฮาร์ดแวร์และซอฟต์แวร์

Maintenance	Queue		Repair Form				
+ Request Form	Queue	Date	Equipment	Problem	User	Status	Admin
+ Repair Form	1	14 Mar 2008 10:15:57	COM0001:Dell Optiplex 755	• Computer : เปิดเครื่องไม่ได้_		เนื่องจากไม่ได้เปิดสวิตซ์ On Process by	<input type="button" value="ขอมายาค"/> <input type="button" value="ตอบกลับ"/>
General Information	2	14 Mar 2008 10:25:57	COM0001:Dell Optiplex 755	• Email : ใช้งานอีเมลไม่ได้_	Nantana	Wait	<input type="button" value="รับทราบ"/>
+ Hotel Information	3	14 Mar 2008 14:56:05	COM0001:Dell Optiplex 755	• Beverage : ใช้งานโปรแกรมจัดซื้อไม่ได้_	Nantana	Wait	<input type="button" value="รับทราบ"/>
+ Guest Room Type Info.	4	14 Mar 2008 18:29:16	COM0001:Dell Optiplex 755	• Monitor : เปิดจอไม่ได้_	Administrator	On Process by Administrator	<input type="button" value="ขอมายาค"/> <input type="button" value="ตอบกลับ"/>
+ Guest Room Information	5	16 Mar 2008 10:45:06	PTV0001:Samsung PS-42C91H	• Anti Virus : ติดไวรัส	Administrator	Wait	<input type="button" value="รับทราบ"/>
+ Department Information	6	16 Mar 2008 10:52:17	MK0425:Logitech Cordless Desktop MX 3200 Laser	• Cafe Server :	Administrator	Wait	<input type="button" value="รับทราบ"/>
+ Problem Type	7	16 Mar 2008 10:53:23	MK0425:Logitech Cordless Desktop MX 3200 Laser	• Mouse and Keyboard : ใช้งานไม่ได้_	Administrator	Wait	<input type="button" value="รับทราบ"/>
+ Repair Type	8	16 Mar 2008 11:13:13	PTV0036:Samsung PS-42C91H	• Mouse and Keyboard : ใช้งานไม่ได้_	Administrator	Wait	<input type="button" value="รับทราบ"/>
+ Accessories Type	9	16 Mar 2008 11:14:06	PTV0036:Samsung PS-42C91H	• Card Reader : ใช้งานไม่ได้_	Administrator	Wait	<input type="button" value="รับทราบ"/>
+ Accessories Information							
+ Equipment Information							
Reports							
+ User Status							
+ History Repair							
+ Search							

รูปที่ ก.5 แสดงหน้าจอหลังจากผู้จัดการแผนกไอทีเข้าสู่ระบบ

Maintenance
+ Request Form
+ Repair Form
General Information
+ Hotel Information
+ Guest Room Type Info.
+ Guest Room Information
+ Department Information
+ User Information
+ Distributor Information
+ Problem Type
+ Repair Type
+ Accessories Type
+ Accessories Information
+ Equipment Information
Reports
+ User Status
+ History Repair
+ Search

รูปที่ ก.6 แสดงรายการหลัก สำหรับผู้จัดการแผนกไอที

5.1 ข้อมูลโรงแรม (Hotel Information)

ผู้จัดการแผนกไอทีจะทำการกำหนดข้อมูลของโรงแรม ดังนี้

การเพิ่มข้อมูลโรงแรม

- ป้อนข้อมูลลงในช่องโรงแรม (Hotel) ระบุเป็นชื่อโรงแรม
- คลิกปุ่ม Save ระบบจะทำการเพิ่มข้อมูลลงไปในฐานข้อมูล
- ระบบจะแสดงข้อมูลโรงแรมตามลำดับ

Hotel Information

Hotel : The Test Hotel

Save Cancel

รูปที่ ก.7 แสดงการเพิ่มข้อมูลโรงแรม

การแก้ไขและการลบข้อมูลโรงแรม

- คลิกปุ่ม Edit ด้านหลังรายชื่อโรงแรมนั้นๆ
- ข้อมูลจะปรากฏในฟอร์ม
- หากต้องการแก้ไขสามารถทำการแก้ไขได้ในช่อง
- การลบข้อมูลโรงแรมจะส่งผลกระทบต่อฐานข้อมูลอื่นๆด้วยในระบบ เช่น ตารางข้อมูลห้องพัก แผนก ผู้ใช้งาน ข้อมูลอุปกรณ์ เป็นต้น ดังนั้นควรจะพิจารณาอย่างรอบในการลบ
- คลิกปุ่ม Save เมื่อต้องการบันทึกข้อมูลที่ได้ทำการแก้ไขไปแล้ว

Hotel Information

Hotel : The Imperial Hostel Hotel

Save Cancel

	Hotel	Edit Del
1	The Chiang Mai Holiday Hotel	Edit Del
2	The Eurasia Hotel	Edit Del
3	The Imperial Chiang Mai Resort Spa and Sports Club	Edit Del
4	The Imperial Hostel Hotel	Edit Del
5	The Imperial Mae Ping Hotel's	Edit

รูปที่ ก.8 แสดงการแก้ไข/ลบข้อมูลโรงแรม

5.2 ข้อมูลประเภทของห้องพัก (Guest Room Type)

ผู้จัดการแผนกไอทีจะทำการกำหนดข้อมูลประเภทของห้องพัก ดังนี้

การเพิ่มข้อมูลประเภทห้องพัก

- ป้อนข้อมูลลงในช่องอักษรย่อ (Abbreviation) และ ประเภทของห้องพัก (Guest Room Type)
- คลิกปุ่ม Save ระบบจะทำการเพิ่มข้อมูลลงไปในฐานข้อมูล
- ระบบจะแสดงข้อมูลโรงแรมตามลำดับ

Guest Room Type Information

Abbreviation : XY

Guest Room Type : Jumbo Room

Save Cancel

รูปที่ ก.9 แสดงการเพิ่มข้อมูลประเภทห้องพัก

การแก้ไขและการลบข้อมูลประเภทห้องพัก

- คลิกปุ่ม Edit ด้านหลังรายชื่อของห้องพักนั้นๆ
- ข้อมูลจะปรากฏในฟอร์ม
- หากต้องการแก้ไขสามารถทำการแก้ไขได้ในช่องตามความต้องการ (ตัวอักษรย่อของประเภทห้องพักนั้นสามารถกำหนดได้โดยใช้พยัญชนะตัวแรกของคำศัพท์)
- การลบข้อมูลประเภทห้องพักจะส่งผลกระทบต่อฐานข้อมูลอื่นๆด้วยในระบบ เช่น ตารางข้อมูลห้องพัก ข้อมูลอุปกรณ์ เป็นต้น ดังนั้นควรพิจารณาอย่างรอบ
- คลิกปุ่ม Save เมื่อต้องการบันทึกข้อมูลที่ได้ทำการแก้ไขไปแล้ว

Guest Room Type Information

Abbreviation : DL

Guest Room Type : Deluxe Room

Save Cancel

Abb.	Guest Room Type	Edit Del
DL	Deluxe Room	Edit Del
JS	Junior Suites Room	Edit Del
PDS	Presidential Suite	Edit Del
RGS	Royal Grand Suite	Edit Del
RS	Royal Suite	Edit Del
SP	Superior Room	Edit
SVR	Server Room	Edit Del

รูปที่ ก.10 แสดงการแก้ไข/ลบข้อมูลประเภทห้องพัก

5.3 ข้อมูลห้องพัก (Guest Room Information)

ผู้จัดการแผนกไอทีจะทำการกำหนดข้อมูลของห้องพัก ดังนี้

การเพิ่มข้อมูลห้องพัก

- เลือกข้อมูลลงในช่อง โรงแรม (Hotel) ว่าอยู่โรงแรมอะไร และเลือกประเภทของห้องพัก (Guest Room Type) ว่าเป็นห้องแบบใด
- ป้อนข้อมูลชั้น (Floor)
- ป้อนข้อมูลหมายเลขห้อง (Room No) ซึ่งระบบจะสามารถทำการจัดเรียงหมายเลขห้องให้อัตโนมัติ เพียงแค่ใส่หมายเลขห้องเริ่มต้นและหมายเลขห้องสิ้นสุด
- คลิกเลือกอุปกรณ์ (Accessories) ภายในห้องที่เกี่ยวข้อง คลิกปุ่ม More เพื่อให้ระบบทำการเพิ่มข้อมูลอุปกรณ์ไปได้เรื่อยๆตามความต้องการ
- ระบบจะทำการเพิ่มรายชื่ออุปกรณ์เข้าไปในหมายเลขห้องพักแบบอัตโนมัติตามที่ได้ระบุหมายเลขห้องเริ่มต้น จนถึงสิ้นสุด
- คลิกปุ่ม Save ระบบจะทำการเพิ่มข้อมูลลงไปในฐานข้อมูล
- ระบบจะแสดงข้อมูลโรงแรมตามลำดับ

รูปที่ ก.11 แสดงการเพิ่มข้อมูลห้องพัก

การแก้ไขและการลบข้อมูลประเภทห้องพัก

- คลิกปุ่ม Edit ด้านหลังของชั้นที่ต้องการ
- ข้อมูลจะปรากฏในฟอร์ม
- หากต้องการแก้ไขสามารถทำการแก้ไขได้ในช่องตามความต้องการ โดยปกติแล้วแต่ละชั้นจะมีอุปกรณ์ภายในห้องพักที่เหมือนกันหมด ฉะนั้นระบบนี้จะมี

ความยืดหยุ่นสำหรับในอนาคตกรณีที่ต้องการเปลี่ยนอุปกรณ์ภายในห้องใดห้องหนึ่ง หรือต้องการเพิ่มเติมเข้าพร้อมกันทีเดียวทั้งชั้น

- การลบข้อมูลห้องพักจะส่งผลกระทบต่อฐานข้อมูลอื่นๆด้วยในระบบ เช่น ตารางข้อมูลห้องพัก ข้อมูลอุปกรณ์ เป็นต้น ดังนั้นสังเกตว่าบางข้อมูลจะไม่ปรากฏปุ่ม Del ให้เห็น เนื่องจากการเชื่อมโยงไปยังฐานข้อมูลอื่นๆ
- คลิกปุ่ม Save เมื่อต้องการบันทึกข้อมูลที่ได้ทำการแก้ไขไปแล้ว

รูปที่ ก.12 แสดงการแก้ไขข้อมูลห้องพัก

การค้นหาข้อมูลห้องพัก

- เลือกข้อมูลที่ต้องการค้นหา เช่น Hotel, Room Type, Floor
- ป้อนข้อมูลที่ละเอียดลงไปในช่วงค้นหาอีกครั้ง
- คลิกปุ่ม Search
- รอซักครู่จะปรากฏข้อมูลแสดงออกมา

รูปที่ ก.13 แสดงการค้นหาข้อมูลห้องพัก

5.4 ข้อมูลแผนก (Department Information)

ผู้จัดการแผนกไอทีที่จะทำการกำหนดข้อมูลของแผนก ดังนี้

การเพิ่มข้อมูลแผนก

- เลือกข้อมูลลงในช่อง โรงแรม (Hotel) ว่าอยู่โรงแรมอะไร
- ป้อนข้อมูลตัวอักษรย่อของแผนก (โดยปกติจะใช้ตามตัวอักษรตัวแรกของชื่อแผนกนั้นๆ เช่น Front Office ใช้ FO เป็นต้น)
- ป้อนข้อมูลชื่อแผนก
- ป้อนข้อมูลหมายเลขโทรศัพท์
- ป้อนข้อมูลชั้น
- คลิกปุ่ม Save ระบบจะทำการเพิ่มข้อมูลลงไปพื้นฐานข้อมูล
- ระบบจะแสดงข้อมูลแผนกตามลำดับ

รูปที่ ก.14 แสดงการเพิ่มข้อมูลแผนก

การแก้ไขและการลบข้อมูลแผนก

- คลิกปุ่ม Edit ด้านหลังของชื่อแผนกที่ต้องการ
- ข้อมูลจะปรากฏในฟอร์ม
- หากต้องการแก้ไขสามารถทำการแก้ไขได้ในช่องตามความ
- การลบข้อมูลแผนกอาจจะส่งผลกระทบต่อฐานข้อมูลอื่นๆด้วยในระบบ เช่น ตารางข้อมูลอุปกรณ์ ตารางข้อมูลผู้ใช้งาน เป็นต้น ดังนั้นสังเกตว่าบางข้อมูลจะไม่ปรากฏปุ่ม Del ให้เห็น เนื่องจากมีการเชื่อมโยงไปยังฐานข้อมูลอื่นๆ และเพื่อความปลอดภัย

- คลิกปุ่ม Save เมื่อต้องการบันทึกข้อมูลที่ได้ทำการแก้ไขไปแล้ว

Department Information		Form		
Search <input type="text"/> <input type="button" value="Search"/>				
Abb.	Department	Tel	Floor	Edit Del
AFO	Accounting and Financial Office		2	Edit Del
AO	Administrative Office		2	Edit
EO	Engineering Office		1	Edit Del
FBO	Food and Beverage Office		3	Edit Del
FO	Front Office		1	Edit
HKO	House Keeping Office		1	Edit Del
HRO	Human Resource Office		1	Edit Del
ITO	Information Technology Office		2	Edit Del
PRO	Public and Relationship Office		3	Edit Del
PO	Purchasing Office		1	Edit Del
SMO	Sale and Marketing Office		1	Edit Del
SRO	Server Room		2	Edit

Department Information Form

Hotel :

Abbreviation :

Department :

Tel :

Floor :

รูปที่ ก.15 แสดงการแก้ไขข้อมูลแผนก

การค้นหาข้อมูลแผนก

- เลือกข้อมูลที่ต้องการค้นหา โดยจะแสดงรายชื่อโรงแรมออกมา
- คลิกปุ่ม Search
- รอซักครู่จะปรากฏข้อมูลแผนกภายในโรงแรมที่ได้เลือกไว้แสดงออกมา

Search

Page

- The Chiang Mai Holiday Hotel
- The Eurasia Hotel
- The Imperial Chiang Mai Resort Spa and Sports Club
- The Imperial Hostel Hotel
- The Imperial Mae Ping Hotel's**

รูปที่ ก.16 แสดงการค้นหาข้อมูลแผนก

5.5 ข้อมูลผู้ใช้งาน (User Information)

ผู้จัดการแผนกไอทีจะทำการกำหนดข้อมูลของผู้ใช้งาน ดังนี้

การเพิ่มข้อมูลผู้ใช้งาน

- เลือกข้อมูลลงในช่อง โรงแรม (Hotel) ว่าอยู่โรงแรมอะไร
- ป้อนข้อมูลบัญชีผู้ใช้งาน (Username) และพาสเวิร์ด (Password)
- ป้อนข้อมูลพาสเวิร์ดอีกครั้ง เพื่อยืนยัน
- ป้อนข้อมูลชื่อ (Name)
- เลือกแผนก (Department)
- ป้อนหมายเลขโทรศัพท์ (Tel) และอีเมล (E-Mail)
- คลิกปุ่ม Save ระบบจะทำการเพิ่มข้อมูลลงไปในฐานข้อมูล
- ระบบจะแสดงข้อมูลแผนกตามลำดับ

The screenshot shows a web form titled "User Information" with a sub-header "Form". The form contains the following fields and controls:

- Hotel :** A dropdown menu with a downward arrow and a red asterisk.
- Username :** A text input field with a red asterisk.
- Password :** A text input field with a red asterisk.
- Confirm Password :** A text input field with a red asterisk.
- Name :** A text input field with a red asterisk.
- Department :** A dropdown menu with a downward arrow and a red asterisk.
- Position :** A text input field.
- Tel :** A text input field.
- e-mail :** A text input field with a red asterisk.
- User Status :** A dropdown menu with "User" selected and a red asterisk.
- Work Status :** A dropdown menu with "Available" selected and a red asterisk.
- Buttons:** "Save" and "Cancel" buttons.

รูปที่ ก.17 แสดงการเพิ่มข้อมูลผู้ใช้งาน

การแก้ไขและการลบข้อมูลผู้ใช้งาน

- คลิกปุ่ม Edit ด้านหลังของชื่อผู้ใช้งาน
- ข้อมูลจะปรากฏในฟอร์มดังรูป ก.17 (b)
- หากต้องการแก้ไขสามารถทำการแก้ไขได้ในช่องตามความ

- ข้อมูลพาสเวิร์ดสามารถที่จะทำการแก้ไขได้
- ข้อมูลสถานะของผู้ใช้งาน (User Status) เป็นการกำหนดสิทธิ์เพื่อระบุสิทธิ์ในการเข้าไปใช้งานในระบบ ซึ่งมีการแบ่งออกเป็น 4 กลุ่มด้วยกันคือ ผู้ใช้งานเจ้าหน้าที่แผนกไอที ผู้จัดการแผนกไอที และผู้บริหาร
- ข้อมูลสถานะการทำงานของผู้ใช้งาน (Work Status) เป็นการกำหนดสถานะให้กับผู้ใช้งาน ซึ่งจะแบ่งออกเป็นสถานะคือ สถานะใช้งานปกติ และสถานะหมดอายุการใช้งาน
- การลบข้อมูลผู้ใช้งานอาจจะส่งผลกระทบต่อฐานข้อมูลอื่นๆด้วยในระบบ เช่น ตารางข้อมูลอุปกรณ์ ตารางข้อมูลผู้ใช้งาน ตารางการซ่อมบำรุง เป็นต้น ดังนั้นสังเกตว่าบางข้อมูลจะไม่ปรากฏปุ่ม Del ให้เห็น เนื่องจากการเชื่อมโยงไปยังฐานข้อมูลอื่นๆ และเพื่อความปลอดภัย
- คลิกปุ่ม Save เมื่อต้องการบันทึกข้อมูลที่ได้ทำการแก้ไขไปแล้ว

Name	Department	Hotel	Tel	Edit Del
Administrator	Information Technology Office	The Imperial Mae Ping Hotel's		Edit
Auemporn	Purchasing Office	The Imperial Mae Ping Hotel's		Edit Del
Chayuttapong	Information Technology Office	The Imperial Mae Ping Hotel's		Edit Del
Nantana	Front Office	The Imperial Mae Ping Hotel's		Edit
Pratya	Administrative Office	The Imperial Mae Ping Hotel's		Edit
Siam	Information Technology Office	The Imperial Mae Ping Hotel's		Edit Del
test system	Administrative Office	The Imperial Mae Ping Hotel's		Edit Del

Page 1 / 1

User Information • Form

Hotel : The Imperial Mae Ping Hotel's

Username : nantana

Password : *

Confirm Password : *

Name : Nantana

Department : Front Office

Position : Room Division Manager

Tel : *

e-mail : nantana@imperialmaeping.com *

User Status : User *

Work Status : Available *

Save Cancel

รูปที่ ก.18 แสดงการแก้ไขข้อมูลผู้ใช้งาน

การค้นหาข้อมูลผู้ใช้งาน

- เลือกข้อมูลที่ต้องการค้นหา จากในภาพ ก.18 เลือกข้อมูล Name เพื่อค้นหาชื่อ
- ป้อนข้อมูลที่ต้องการค้นหาในช่องให้ตรงตามกับรายการที่เลือกไว้
- คลิกปุ่ม Search
- รอซักครู่จะปรากฏข้อมูลผู้ใช้งานที่ได้เลือกไว้แสดงออกมา

Search Siam		Search
Hotel		Edit Del
The Imperial Mae Ping Hotel's	Name	Edit
The Imperial Mae Ping Hotel's	Department	Edit Del
	Hotel	

รูปที่ ก.19 แสดงการค้นหาข้อมูลผู้ใช้งาน

5.6 ข้อมูลร้านค้า ตัวแทนจำหน่าย (Distributor Information)

ผู้จัดการแผนกไอทีจะทำการกำหนดข้อมูลของร้านค้า ตัวแทนจำหน่าย ดังนี้

การเพิ่มข้อมูลร้านค้า ตัวแทนจำหน่าย

- ป้อนข้อมูลชื่อร้านค้า ชื่อตัวแทนจำหน่าย (Company Name)
- ป้อนข้อมูลที่อยู่ (Address)
- ป้อนข้อมูลเบอร์โทรศัพท์ แฟกซ์ (Tel, Fax)
- ป้อนข้อมูลอีเมล (E-Mail)
- ป้อนข้อมูลชื่อผู้ติดต่อ (Contact Name)
- ป้อนข้อมูลการอธิบายเพิ่มเติมเกี่ยวกับร้านค้า ตัวแทนจำหน่าย (Comment)
- คลิกปุ่ม Save ระบบจะทำการเพิ่มข้อมูลลงไปในฐานข้อมูล

Distributor Information	Form
Company Name :	<input type="text"/>
Address :	<input type="text"/>
Tel :	<input type="text"/>
Fax :	<input type="text"/>
e-Mail :	<input type="text"/>
Contact Name :	<input type="text"/>
Comment :	<input type="text"/>
	Save Cancel

รูปที่ ก.20 แสดงการเพิ่มข้อมูลร้านค้า ตัวแทนจำหน่าย

การแก้ไขและการลบข้อมูลร้านค้า ตัวแทนจำหน่าย

- คลิกปุ่ม Edit ด้านหลังของชื่อร้านค้า
- ข้อมูลจะปรากฏในฟอร์มดังรูป ก.20
- หากต้องการแก้ไขข้อมูลสามารถทำการแก้ไขได้ในแต่ละช่อง
- การลบข้อมูลร้านค้า ตัวแทนจำหน่าย อาจส่งผลกระทบต่อฐานข้อมูลอื่นๆด้วยในระบบ เช่น ตารางข้อมูลอุปกรณ์ ตารางการซ่อมบำรุง เป็นต้น ดังนั้นสังเกตว่าบางข้อมูลจะไม่ปรากฏปุ่ม Del ให้เห็น เนื่องจากการเชื่อมโยงไปยังฐานข้อมูลอื่นๆ และเพื่อความปลอดภัย
- คลิกปุ่ม Save เมื่อต้องการบันทึกข้อมูลที่ได้ทำการแก้ไขไปแล้ว

Distributor Information		Form	
			Search <input type="text"/>
Company	Tel./Fax.	Comment	Edit Del
Aware	053-263350 / 053-423592	Computers and Communications	Edit Del
Brother	053-204939 / 053-204938	Printer, Copier, Fax	Edit Del
Chiang Mai Internet	053-894912-3 / 053-894914	Internet Bandwidth Services	Edit Del
ChiChang	053-280150 / 053-204479-80	Computers and Communications and Accessories	Edit Del
DenChai	053-234999 / 053-233077	Digital Technology	Edit Del
FuJi Xerox	053-273218-9 / 053-201099	Printer, Copier, Fax	Edit Del
G-Net	053-308727-8 / 053-308729	Computers and Communications	Edit Del
HP	053-820444 /	Printer, Copier, Fax, Computers, Communications	Edit Del
INET	053-903232 / 053-904242	Internet Bandwidth Services	Edit Del
KSC Internet	053-894488 / 053-895757	Internet Bandwidth Services	Edit Del
Nakorn Ping C&C	053-417060 / 053-417063	Computers and Communications	Edit
NCP Vision Tech	053-273486 / 053-273486	Fiber Optic, Security, Home Automation, Fire Protection Systems	Edit
Ricoh Thailand	053-204702-11 / 053-204702-11	Printer, Copier, Fax	Edit Del
TelePlus	053-894243 / 053-216009	System Consultant	Edit Del
WhizzWork	02643-8433 / 02643-8530	Computers and Communications	Edit

Distributor Information		Form
Company Name :	Aware	
Address :	25/1 Pabong Sarapee, Chiang Mai 50140	
Tel :	053-263350	
Fax :	053-423592	
e-Mail :		
Contact Name :		
Comment :	Computers and Communications	
<input type="button" value="Save"/> <input type="button" value="Cancel"/>		

รูปที่ ก.21 แสดงการแก้ไขข้อมูลร้านค้า ตัวแทนจำหน่าย

การค้นหาข้อมูลผู้ใช้งาน

- เลือกข้อมูลที่ต้องการค้นหา จากในภาพ ก.18 เลือกข้อมูล Name เพื่อต้องการค้นหาชื่อ
- ป้อนข้อมูลที่ต้องการค้นหาในช่องให้ตรงตามกับรายการที่เลือกไว้
- คลิกปุ่ม Search
- รอซักครู่จะปรากฏข้อมูลร้านค้าที่ได้เลือกไว้แสดงออกมา

Search	Search
Comment	Edit Del
Computers and Communications	Edit Del
Printer, Copier, Fax	Edit Del
Internet Bandwidth Services	Edit Del

รูปที่ ก.22 แสดงการค้นหาข้อมูลร้านค้า ตัวแทนจำหน่าย

5.7 ข้อมูลประเภทของปัญหา (Problem Type)

ผู้จัดการแผนกไอทีจะทำการกำหนดข้อมูลประเภทของปัญหา ดังนี้

การเพิ่มข้อมูลร้านค้า ตัวแทนจำหน่าย

- ป้อนข้อมูลชื่อร้านค้า ชื่อตัวแทนจำหน่าย (Company Name)
- ป้อนข้อมูลที่อยู่ เบอร์โทรศัพท์ แฟกซ์ อีเมล (Tel, Fax, E-Mail)
- ป้อนข้อมูลชื่อผู้ติดต่อ (Contact Name)
- ป้อนข้อมูลการอธิบายเพิ่มเติมเกี่ยวกับร้านค้า ตัวแทนจำหน่าย (Comment)
- คลิกปุ่ม Save ระบบจะทำการเพิ่มข้อมูลลงไปในฐานข้อมูล

Problem Type • Form

Type : *

Problem : *

รูปที่ ก.23 แสดงการเพิ่มข้อมูลประเภทของปัญหา

การแก้ไขและการลบข้อมูลประเภทของปัญหา

- คลิกปุ่ม Edit ด้านหลังของชื่อปัญหา
- ข้อมูลจะปรากฏในฟอร์มดังรูป ก.23
- ทำการป้อนข้อมูลหรือแก้ไขข้อมูล
- การลบข้อมูลประเภทของปัญหา ส่งผลกระทบต่อฐานข้อมูลอื่นๆด้วยในระบบ เช่น ตารางข้อมูลอุปกรณ์ ตารางการแจ้งซ่อม ตารางการซ่อมบำรุง เป็นต้น ดังนั้น สังเกตว่าบางข้อมูลจะไม่ปรากฏปุ่ม Del ให้เห็น เนื่องจากมีการเชื่อมโยงไปยังฐานข้อมูลอื่นๆ และเพื่อความปลอดภัย
- คลิกปุ่ม Save เมื่อต้องการบันทึกข้อมูลที่ได้ทำการแก้ไขไปแล้ว

• Problem Type Form

Search		▼	Search
Problem	Type	Edit Del	
Cafe Server	Hardware	Edit	
Card Reader	Hardware	Edit	
CCTV	Hardware	Edit Del	
Comanche Server	Hardware	Edit Del	
Computer	Hardware	Edit	
Database Server	Hardware	Edit Del	
FrontBKK Server	Hardware	Edit Del	
FTP Server	Hardware	Edit Del	
Gateway Server	Hardware	Edit Del	
GOP Server	Hardware	Edit Del	
Headset	Hardware	Edit Del	
Internet Cafe Server	Hardware	Edit Del	
LAN Cable	Hardware	Edit Del	
Monitor	Hardware	Edit	
Mouse and Keyboard	Hardware	Edit	

Problem Type • Form

Type : Hardware ▾ *

Problem : Cafe Server *

Save Cancel

รูปที่ ก.24 แสดงการแก้ไขข้อมูลประเภทของปัญหา

การค้นหาข้อมูลผู้ใช้งาน

- เลือกข้อมูลที่ต้องการค้นหา เช่น Hardware, Software, Network เป็นต้น
- คลิกปุ่ม Search
- รอซักครู่จะปรากฏข้อมูลประเภทของอุปกรณ์ที่ได้เลือกไว้แสดงออกมา

Type	Edit Del	Edit
Hardware		Edit
Software		Edit
Network		Edit

รูปที่ ก.25 แสดงการค้นหาข้อมูลประเภทปัญหา

5.8 ข้อมูลประเภทของการซ่อมบำรุง (Repair Type)

ผู้จัดการแผนกไอทีจะทำการกำหนดข้อมูลประเภทของการซ่อมบำรุงดังนี้

การเพิ่มข้อมูลการซ่อมบำรุง

- เลือกชนิดของการซ่อมบำรุง
- ป้อนข้อมูลการซ่อมบำรุง
- คลิกปุ่ม Save ระบบจะทำการเพิ่มข้อมูลลงไปในฐานข้อมูล
- ระบบจะแสดงข้อมูลแผนกตามลำดับ

Repair Type • Form

Type : ▾ *

Repair type : *

Save Cancel

รูปที่ ก.26 แสดงการเพิ่มข้อมูลประเภทของการซ่อมบำรุง

การแก้ไขและการลบข้อมูลประเภทของการซ่อมบำรุง

- คลิกปุ่ม Edit ด้านหลังของชื่อการซ่อมบำรุง
- ข้อมูลจะปรากฏในฟอร์มดังรูป ก.26
- หากต้องการแก้ไขข้อมูลสามารถทำการแก้ไขได้ในแต่ละช่อง
- การลบข้อมูลประเภทของปัญหา ส่งผลกระทบต่อฐานข้อมูลอื่นๆด้วยในระบบ เช่น ตารางข้อมูลอุปกรณ์ ตารางการแจ้งซ่อม ตารางการซ่อมบำรุง เป็นต้น ดังนั้นสังเกตว่าบางข้อมูลจะไม่ปรากฏปุ่ม Del ให้เห็น เนื่องจากการเชื่อมโยงไปยังฐานข้อมูลอื่นๆ และเพื่อความปลอดภัย
- คลิกปุ่ม Save เมื่อต้องการบันทึกข้อมูลที่ได้ทำการแก้ไขไปแล้ว

Repair Type		Form
		Search <input type="text"/> <input type="button" value="Search"/>
Repair	Type	Edit Del
รายการจัดซื้อใหม่	ทั่วไป	Edit Del
ซ่อมแซมอาคารทั่วไป	ทั่วไป	Edit Del
นำอุปกรณ์สำรองมาเปลี่ยนทดแทน	เปลี่ยนอุปกรณ์	Edit Del
ส่งแตรมาแล้วนำอุปกรณ์สำรองมาเปลี่ยนใช้งานชั่วคราว	สำรองอุปกรณ์	Edit Del

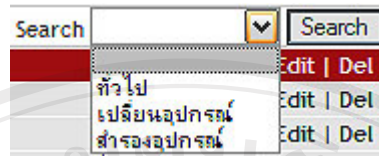
◀ Page 1 / 1 ▶

Repair Type	Form
Type :	สำรองอุปกรณ์ *
Repair type :	ส่งแตรมาแล้วนำอุปกรณ์สำรองมาเปลี่ยนใช้งานชั่วคราว *
<input type="button" value="Save"/> <input type="button" value="Cancel"/>	

รูปที่ ก.27 แสดงการแก้ไขข้อมูลประเภทของการซ่อมบำรุง

การค้นหาข้อมูลผู้ใช้งาน

- เลือกข้อมูลที่ต้องการค้นหา
- คลิกปุ่ม Search
- รอซักครู่จะปรากฏข้อมูลประเภทของอุปกรณ์ที่ได้เลือกไว้แสดงออกมา



รูปที่ ก.28 แสดงการค้นหาข้อมูลประเภทการซ่อมบำรุง

5.9 ข้อมูลประเภทของอุปกรณ์ (Accessories Type)

ผู้จัดการแผนกไอทีจะทำการกำหนดข้อมูลประเภทอุปกรณ์ดังนี้

การเพิ่มข้อมูลประเภทอุปกรณ์

- เลือกชนิดของการซ่อมบำรุง
- ป้อนข้อมูลการซ่อมบำรุง
- คลิกปุ่ม Save ระบบจะทำการเพิ่มข้อมูลลงไปในฐานะข้อมูล
- ระบบจะแสดงข้อมูลแผนกตามลำดับ

รูปที่ ก.29 แสดงการเพิ่มข้อมูลชนิดของอุปกรณ์

การแก้ไขและการลบข้อมูลประเภทของการซ่อมบำรุง

- คลิกปุ่ม Edit ด้านหลังของอุปกรณ์ที่ต้องการ
- ข้อมูลจะปรากฏในฟอร์มดังรูป ก.29
- หากต้องการแก้ไขข้อมูลสามารถทำการแก้ไขได้ในแต่ละช่อง
- การลบข้อมูลชนิดของอุปกรณ์ ส่งผลกระทบต่อฐานข้อมูลอื่นๆด้วยในระบบ เช่น ตารางข้อมูลอุปกรณ์ ตารางการแจ้งซ่อม ตารางการซ่อมบำรุง เป็นต้น ดังนั้นสังเกตว่าบางข้อมูลจะไม่ปรากฏปุ่ม Del ให้เห็น เนื่องจากการเชื่อมโยงไปยังฐานข้อมูลอื่นๆ และเพื่อความปลอดภัย
- คลิกปุ่ม Save เมื่อต้องการบันทึกข้อมูลที่ได้ทำการแก้ไขไปแล้ว

Accessories Type Form

Abb.	Accessory Type	Type	Edit Del
CDR	CD-DVD Drive	ส่วนประกอบ	Edit
CP	CPU	ส่วนประกอบ	Edit
VGA	Display Card	ส่วนประกอบ	Edit
FD	Floppy Drive	ส่วนประกอบ	Edit
HD	HardDisk	ส่วนประกอบ	Edit Del
MB	MainBoard	ส่วนประกอบ	Edit Del
RM	Memory	ส่วนประกอบ	Edit Del
MN	Monitor	ส่วนประกอบ	Edit
MK	Mouse Keyboard	ส่วนประกอบ	Edit
LC	Network Card	ส่วนประกอบ	Edit
PS	Power Supply	ส่วนประกอบ	Edit Del
SD	Sound Card	ส่วนประกอบ	Edit
WC	Web Camera	ส่วนประกอบ	Edit Del
AP	Access Point	อุปกรณ์หลัก	Edit Del
CCT	CCTV	อุปกรณ์หลัก	Edit Del
COM	Computer	อุปกรณ์หลัก	Edit
CPS	Copies	อุปกรณ์หลัก	Edit Del
FSC	Finger Scan	อุปกรณ์หลัก	Edit Del
KVM	KVM Monitor	อุปกรณ์หลัก	Edit Del
NB	NoteBook	อุปกรณ์หลัก	Edit Del

Page 1 / 2

Accessories Type Form

Type : ส่วนประกอบ

Abbreviation : CDR

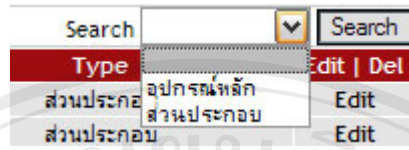
Accessory Type : CD-DVD Drive

Save Cancel

รูปที่ ก.30 ภาพแสดงการแก้ไขประเภทของอุปกรณ์

การค้นหาข้อมูลประเภทอุปกรณ์

- เลือกข้อมูลที่ต้องการค้นหา
- คลิกปุ่ม Search
- รอซักครู่จะปรากฏข้อมูลประเภทของอุปกรณ์ที่ได้เลือกไว้แสดงออกมา



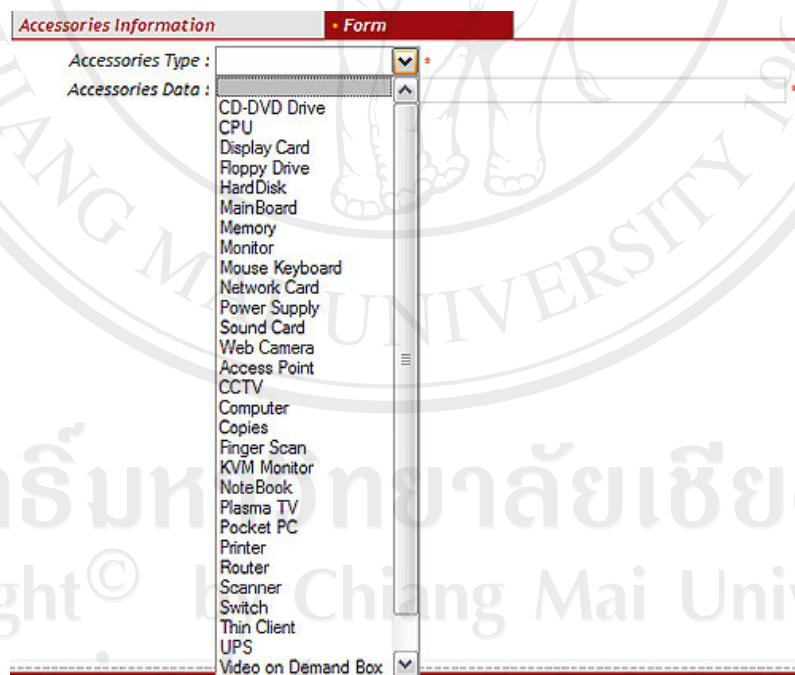
รูปที่ ก.31 แสดงการค้นหาข้อมูลประเภทอุปกรณ์

5.10 ข้อมูลอุปกรณ์ (Accessories Information)

ผู้จัดการแผนกไอทีจะทำการกำหนดข้อมูลอุปกรณ์ดังนี้

การเพิ่มข้อมูลประเภทอุปกรณ์

- เลือกประเภทของอุปกรณ์
- ป้อนข้อมูลอุปกรณ์นั้นๆ
- คลิกปุ่ม Save ระบบจะทำการเพิ่มข้อมูลลงไปในฐานข้อมูล
- ระบบจะแสดงข้อมูลแผนกตามลำดับ



รูปที่ ก.32 แสดงการเพิ่มข้อมูลอุปกรณ์

การแก้ไขและการลบข้อมูลอุปกรณ์

- คลิกปุ่ม Edit ด้านหลังของอุปกรณ์ที่ต้องการ
- ข้อมูลจะปรากฏในฟอร์มดังรูป ก.30

- หากต้องการแก้ไขข้อมูลสามารถทำการแก้ไขได้ในแต่ละช่อง
- การลบข้อมูลชนิดของอุปกรณ์ ส่งผลกระทบต่อฐานข้อมูลอื่นๆด้วยในระบบ เช่น ตารางข้อมูลอุปกรณ์ ตารางการแจ้งซ่อม ตารางการซ่อมบำรุง เป็นต้น ดังนั้นสังเกตว่าบางข้อมูลจะไม่ปรากฏปุ่ม Del ให้เห็น เนื่องจากการเชื่อมโยงไปยังฐานข้อมูลอื่นๆ และเพื่อความปลอดภัย
- คลิกปุ่ม Save เมื่อต้องการบันทึกข้อมูลที่ได้ทำการแก้ไขไปแล้ว

Accessories Information		Form
Search		Search
Accessories Data	Type	Edit Del
Access Point		
- D-Link DI-524/E	อุปกรณ์หลัก	Edit Del
- D-Link DWL-G700AP/E	อุปกรณ์หลัก	Edit Del
- Linksys BEFW11S4	อุปกรณ์หลัก	Edit Del
- Linksys WAP54G	อุปกรณ์หลัก	Edit Del
- Linksys WET54G Bridge	อุปกรณ์หลัก	Edit Del
CD-DVD Drive		
- 50X CD-ROM	ส่วนประกอบ	Edit Del
- ASUS CD-S520/A4	ส่วนประกอบ	Edit Del
- HL-DT-STCDRW/DVD GCCH10N	ส่วนประกอบ	Edit Del
- HL-DT-STDVD-ROM GDRH10N	ส่วนประกอบ	Edit Del
- HL-DT-STDVD-ROM GDRH20N	ส่วนประกอบ	Edit
- LITE-ON CD-ROM LTN-4891S	ส่วนประกอบ	Edit Del
- LITE-ON CD-ROM LTN-4851S	ส่วนประกอบ	Edit Del
- LITE-ON CD-ROM LTN-529S	ส่วนประกอบ	Edit Del
- LITE-ON CD-RW SOHR-5238S	ส่วนประกอบ	Edit Del
- LITE-ON CD-RW SOHR-5239V	ส่วนประกอบ	Edit Del
- LITE-ON COMBO SOHC-5236V	ส่วนประกอบ	Edit Del
- LITE-ON DVDRW SHW-160H6S	ส่วนประกอบ	Edit Del
- LITE-ON LTR-40125S	ส่วนประกอบ	Edit Del
- LITE-ON LTR-48246S	ส่วนประกอบ	Edit Del
- LITE-ON LTR-52327S	ส่วนประกอบ	Edit Del

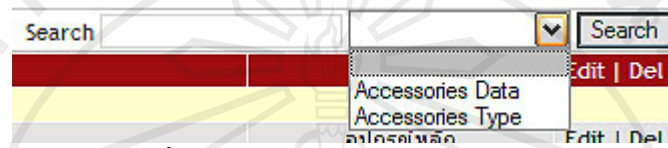
Page 1 / 9

Accessories Information		Form
Accessories Type :	Access Point	*
Accessories Data :	D-Link DI-524/E	*
<input type="button" value="Save"/> <input type="button" value="Cancel"/>		

รูปที่ ก.33 ภาพแสดงการแก้ไขประเภทของอุปกรณ์

การค้นหาข้อมูลอุปกรณ์

- เลือกข้อมูลที่ต้องการค้นหา
- คลิกปุ่ม Search
- รอซักครู่จะปรากฏข้อมูลประเภทของอุปกรณ์ที่ได้เลือกไว้แสดงออกมา



รูปที่ ก.34 แสดงการค้นหาข้อมูลอุปกรณ์

5.11 ข้อมูลอุปกรณ์ที่สัมพันธ์กับผู้ใช้งานและสถานที่ (Equipment Information)

ผู้จัดการแผนกไอทีจะทำการกำหนดข้อมูลอุปกรณ์ดังนี้

การเพิ่มข้อมูลประเภทอุปกรณ์

- เลือกวันเดือนปีที่ได้รับอุปกรณ์
- เลือกโรงแรม
- เลือกประเภทของอุปกรณ์ และข้อมูลอุปกรณ์ตามลำดับ
- ป้อนข้อมูลร้านค้า ราคา และจำนวน
- เลือกวันเดือนปีที่หมดประกันของอุปกรณ์
- เลือกสถานะของอุปกรณ์ซึ่งจะแบ่งออกเป็น 3 สถานะคือ
 - ใช้งานได้ (Available) หมายถึง อุปกรณ์นั้นสามารถนำไปใช้งาน
 - ใช้งานไม่ได้ (Unavailable) หมายถึง อุปกรณ์นั้นไม่สามารถนำไปใช้งานได้แต่ยังคงมีอยู่
 - คลังอุปกรณ์ (Stock) หมายถึง อุปกรณ์นั้นอยู่ในสต็อกอุปกรณ์ที่มีการซื้อมาเพื่อเปลี่ยน ถ้าเลือกรายการนี้ ไม่จำเป็นต้องเลือกสถานที่และผู้ใช้งาน เนื่องจากเป็นการจัดเก็บอุปกรณ์ลงในฐานข้อมูล
- กรณีต้องการเพิ่มข้อมูลอุปกรณ์ให้กับผู้ใช้งานให้ทำการเลือก สถานที่ (Location) ซึ่งระบบจะทำการแสดงผู้ใช้งาน (User) ให้อัตโนมัติ
- กรณีที่อุปกรณ์นั้นมีส่วนประกอบที่เกี่ยวข้องช่วยให้ทำการเลือก Component และวันสิ้นสุดการรับประกัน (Expire Date)

- คลิกปุ่ม Save ระบบจะทำการเพิ่มข้อมูลลงไปพื้นฐานข้อมูล
- ระบบจะแสดงข้อมูลตามลำดับ

The screenshot shows a web-based form titled "Equipment Information" with a red header bar containing the word "Form". The form fields include:

- Receive Date: 2008-03-23 (with a calendar icon)
- Hotel: (dropdown menu)
- Accessories Type: (dropdown menu)
- Accessories Information: (dropdown menu)
- Distributor: Aware (dropdown menu)
- Unit Price: (text input) บาท
- Amount: (text input)
- Expire Date: (text input) (with a calendar icon)
- Status: Available (dropdown menu)
- Location: (dropdown menu)
- User: (dropdown menu)
- Component: (text input) (with a dropdown arrow and "Expire Date" label)
- More.. (button)
- Save (button)
- Cancel (button)

รูปที่ ก.35 แสดงการเพิ่มข้อมูลอุปกรณ์ที่สัมพันธ์กับผู้ใช้งานและสถานที่

การแก้ไขและการลบข้อมูลอุปกรณ์

- คลิกปุ่ม Edit ด้านหลังของอุปกรณ์ที่ต้องการ
- ข้อมูลจะปรากฏในฟอร์มดังรูป ก.33
- หากต้องการแก้ไขข้อมูลสามารถทำการแก้ไขได้ในแต่ละช่อง หรือจะทำการเพิ่มข้อมูล Component เข้าไปอีก
- เมื่อทำการแก้ไขข้อมูลเสร็จเรียบร้อยแล้ว ทำการคลิกที่ปุ่ม Save เพื่อทำการบันทึกข้อมูลลงฐานข้อมูล

Code	Equipment	Location	User	Status	Edit Del
COM0001	<ul style="list-style-type: none"> Logitech Cordless Desktop MX 3200 Laser [MK0460] Dell 17 Flat Panel LCD [MN0003] Dell Optiplex 755 [COM0001] HL-DT-STDVD-ROM GDRH20N [COM0001] Intel(R) Core(TM)2 Duo CPU E6550 @2.33GHz [COM0001] Intel(R) 82566DM-2 Gigabit Network Connection [COM0001] Dell Optical USB Mouse and Keyboard [COM0001] SoundMAX Integrated Digital Audio [COM0001] Intel(R) Q35 Express Chipset Family [COM0001] Floppy Drive [COM0001] 	Administrative Office	Pratya	AV:Available	Edit
COM0002	<ul style="list-style-type: none"> Microsoft UAA Function Driver for High Definition Audio - Realtek 880/860 [SD0003] Dell Optiplex 755 [COM0002] HL-DT-STDVD-ROM GDRH20N [COM0002] Intel(R) Core(TM)2 Duo CPU E6550 @2.33GHz [COM0002] Floppy Drive [COM0002] Intel(R) 82566DM-2 Gigabit Network Connection [COM0002] Dell Optical USB Mouse and Keyboard [COM0002] Dell 17 Flat Panel LCD [COM0002] SoundMAX Integrated Digital Audio [COM0002] Intel(R) Q35 Express Chipset Family [COM0002] 	Front Office	Nantana	AV:Available	Edit
COM0003	<ul style="list-style-type: none"> 50X CD-ROM [COM0003] Dell OptiPlex 330 [COM0003] 	Information Technology Office	Siam	AV:Available	Edit Del
MK0423	Microsoft Wireless Laser Desktop 6000 [MK0423]			AV:Available	Edit Del
MK0424	Logitech Cordless Desktop MX 3200 Laser [MK0424]	301 Superior Room		AV:Available	Edit Del

Equipment Information [Edit Mode]

Receive Date : 2009-03-14

Hotel : The Imperial Mae Ping Hotel's

Accessories Type : Computer

Accessories Information :

Distributor : WhizzWork

Unit Price : 26800.00 บาท

Expire Date : 2012-03-05

Status : Available

Location :

User :

Component	Del
Logitech Cordless Desktop MX 3200 Laser	Del
Dell 17 Flat Panel LCD	Del
HL-DT-STDVD-ROM GDRH20N	Del
Intel(R) Core(TM)2 Duo CPU E6550 @2.33GHz	Del
Intel(R) 82566DM-2 Gigabit Network Connection	Del
Dell Optical USB Mouse and Keyboard	Del
SoundMAX Integrated Digital Audio	Del
Intel(R) Q35 Express Chipset Family	Del
Floppy Drive	Del

รูปที่ ก.36 แสดงการแก้ไขข้อมูลอุปกรณ์

การค้นหาข้อมูลอุปกรณ์

- สามารถเลือกหรือระบุคีย์ที่ใช้ในการค้นหา เช่น โรงแรม อุปกรณ์หลัก หรือว่า ส่วนประกอบ ร้านค้า ตัวแทนจำหน่าย หรือสถานะ
- หรือเลือกประเภทของสถานะที่ต้องการค้นหา เช่น
 - Available หมายถึง อุปกรณ์ที่มีอยู่ในฐานข้อมูลที่สามารถใช้งานได้
 - Unavailable หมายถึง อุปกรณ์ที่มีอยู่ในฐานข้อมูลที่ไม่สามารถใช้งานได้
 - Stock หมายถึง อุปกรณ์ที่มีอยู่ในฐานข้อมูล แต่จัดเก็บเอาไว้เปลี่ยนกรณีที่มีอุปกรณ์เสียหรือชำรุด
- คลิกปุ่ม Search เพื่อเริ่มทำการค้นหาข้อมูล

รูปที่ ก.37 แสดงการค้นหาข้อมูล

6. การใช้งานระบบแจ้งซ่อม (Request Form) สำหรับผู้ใช้งาน

ผู้ใช้งานจะได้รับสิทธิในการ Login เข้าสู่ระบบการซ่อมบำรุงนี้ และจะมองเห็นเฉพาะ หน้าจอการแจ้งซ่อมบำรุงเท่านั้น ดังนี้

รูปที่ ก.38 แสดงหน้าจอการแจ้งซ่อมบำรุง

การเพิ่มข้อมูลการแจ้งซ่อมบำรุง

- โดยปกติเมื่อทำการ Login เข้าสู่ระบบแล้ว โปรแกรมจะทำการแสดงข้อมูลโรงแรม และแผนกของผู้ใช้งานให้อัตโนมัติ เพื่อความสะดวกรวดเร็วการแสดงผลและติดต่อกับฐานข้อมูล
- ในบรรทัดอุปกรณ์หลัก (Equipment) นั้น โปรแกรมจะแสดงข้อมูลอุปกรณ์สารสนเทศที่ผู้ใช้งานได้มีการครอบครองเอาไว้ทั้งหมดโดยอัตโนมัติ
- หลังจากนั้นทำการเลือกประเภทของปัญหาที่ต้องการแจ้ง เช่น Hardware, Software, Network
- โปรแกรมจะทำการแสดงรายชื่อรายละเอียดของปัญหานั้นออกมาด้านข้าง เพื่อให้ผู้ใช้งานง่ายต่อการเลือกกว่าปัญหาที่ต้องการแจ้งนั้นเกี่ยวข้องกับอะไร
- ป้อนข้อมูลรายละเอียดเพิ่มเติมของปัญหานั้นลงไปในช่วง Detail
- โปรแกรมจะทำการระบุให้ผู้ใช้งานสามารถแจ้งปัญหาพร้อมๆกันได้ 3 ปัญหา
- เมื่อทำการป้อนข้อมูลเรียบร้อยแล้วทำการคลิกปุ่ม Save เพื่อทำการบันทึกข้อมูลลงในฐานข้อมูล ข้อมูลส่วนหนึ่งจะถูกระบบแจ้งผ่านไปยังระบบ SMS ของเจ้าหน้าที่แผนกไอที และอีกส่วนหนึ่งจะถูกส่งเข้าไปยังอีเมลของเจ้าหน้าที่แผนกไอทีทันที

Request Form Queue

Hotel : The Imperial Mae Ping Hotel's

Location : Front Office

Equipment : COM0002 : Dell Optiplex 755

Problem 1 : Software Anti Virus
Detail โปรแกรมไม่ยอมทำงาน

Problem 2 : Software Call Thai
Detail เวลาโทรไปแล้ว ไม่มีเสียง ring

Problem 3 :
Detail

Save Cancel

รูปที่ ก.39 แสดงการป้อนข้อมูลการแจ้งซ่อมบำรุง

Welcome to Nantana sign-in to system. Sign-out to your account.

Queue	Date	Equipment	Problem	User	Status
1	23 Mar 2008 23:33:55	COM0002:Dell Optiplex 755	<ul style="list-style-type: none"> Anti Virus : โปรแกรมไม่ยอมทำงาน Call Thai : เวลาโทรไปแล้ว ไม่มีเสียง ring 	Nantana	Wait

รูปที่ ก.40 แสดงหน้าจอคิวการแจ้งซ่อมบำรุง

- หลังจากที่ผู้ใช้งานคลิกปุ่ม Save แล้วระบบจะทำการแสดงคิวข้อมูลการแจ้งซ่อมบำรุงทันที และจะปรากฏสถานะ wait เพื่อยืนยันการได้ทำการแจ้งซ่อมบำรุงไปยังเจ้าหน้าที่แผนกไอทีเรียบร้อยแล้ว
- ผู้ใช้งานทุกคนจะสามารถทำการ Login เข้าสู่ระบบเพื่อทำการตรวจสอบสถานะการซ่อมบำรุงของเจ้าหน้าที่แผนกไอทีได้ด้วยตนเอง รวมไปถึงแสดงวันเวลาที่ทำการแจ้งซ่อมด้วย

7. การใช้งานระบบซ่อมบำรุง (Repair Form) สำหรับเจ้าหน้าที่แผนกไอที

สำหรับเจ้าหน้าที่แผนกไอทีที่มีหน้าที่รับเรื่องแจ้งซ่อมบำรุงนั้น เมื่อทำการ Login เข้ามาสู่ระบบแล้วจะปรากฏหน้าจอดังนี้

Maintenance	Queue	Repair Form	-- All Status --	-- All Technician --	Search	
- Request Form	Queue#	Date	Equipment	Problem	User Status Admin	
+ Repair Form	1	23 Mar 2008 23:33:55	COM0002:Dell Optiplex 755	<ul style="list-style-type: none"> Anti Virus : โปรแกรมโมฆะมทำงาน Call Thai : เวลาโทรไปแล้ว ไม่มีเสียง ring 	Nantana Wait	<input type="button" value="ตอบกลับ"/> <input type="button" value="ซ่อมบำรุง"/>
General Information						
+ Equipment Information						

รูปที่ ก.41 แสดงคิวและสถานะของการแจ้งซ่อม

ขั้นตอนของการซ่อมบำรุง (สำหรับเจ้าหน้าที่แผนกไอที)

1. กรณีที่ปัญหานั้นเจ้าหน้าที่สามารถแก้ไขหรือตอบกลับได้โดยทันที จะต้องคลิกเลือกปุ่มตอบกลับ จะปรากฏหน้าจอดังนี้

Queue	ตอบกลับ
Request	
Date : 23 Mar 2008 23:33:55 From : Nantana Location : Front Office Equipment : COM0002 : Dell Optiplex 755 AV:Available Microsoft UAA Function Driver for High Definition Audio - Realtek 880/860 AV:Available HL-DT-STDVD-ROM GDRH20N AV:Available Intel(R) Core(TM)2 Duo CPU E6550 @2.33GHz AV:Available Floppy Drive AV:Available Intel(R) 82566DM-2 Gigabit Network Connection AV:Available Dell Optical USB Mouse and Keyboard AV:Available Dell 17 Flat Panel LCD AV:Available Intel(R) Q35 Express Chipset Family AV:Available SoundMAX Integrated Digital Audio UN:Unavailable Problem : <ul style="list-style-type: none"> Anti Virus : โปรแกรมโมฆะมทำงาน Call Thai : เวลาโทรไปแล้ว ไม่มีเสียง ring 	
ตอบกลับ	
Message :	<input type="text"/>
	<input type="button" value="Submit"/> <input type="button" value="Cancel"/>

รูปที่ ก.42 แสดงแบบฟอร์มตอบกลับสำหรับเจ้าหน้าที่

- หลังจากนั้นเจ้าหน้าที่จะทำการป้อนข้อมูลเพื่อตอบกลับไปยังผู้แจ้ง
- คลิกที่ปุ่ม Save เพื่อทำการบันทึกข้อมูล
- จะปรากฏข้อความสีเขียวที่เจ้าหน้าที่ได้ทำการตอบกลับไป ซึ่งข้อความนี้ทางผู้แจ้งหรือผู้ใช้งานจะสามารถมองเห็นได้เหมือนกัน ดังรูป

Welcome to Shutchawan sign-in to system. Sign-out to your account.							
Maintenance	Queue	Repair Form					
+ Request Form	Queue#	Date	Equipment	Problem	User	Status	Admin
+ Repair Form	1	23 Mar 2008 23:33:55	COM0002:Dell Optiplex 755	<ul style="list-style-type: none"> • Anti Virus : ไม่สมบูรณ์ • ไบโอมทำงาน • Call Thai : เวลาโทรไปแล้ว ไม่ดีเสียง ring 	Nantana	รับแจ้งเวลาที่จะทำการถอนโปรแกรม Call Thai แล้วติดตั้งโปรแกรมใหม่	<input type="button" value="ตอบกลับ"/> <input type="button" value="ซ่อมบำรุง"/>
General Information	On Process by Shutchawan						
+ Equipment Information							

รูปที่ ก.43 แสดงข้อความการตอบกลับของเจ้าหน้าที่

2. กรณีที่ปัญหานั้นเกี่ยวข้องกับฮาร์ดแวร์หรือซอฟต์แวร์ที่มีความจำเป็นจะต้องส่งซ่อมแซมมายังแผนกไอทีหรือส่งซ่อมกรรมไปยังร้านค้า สามารถคลิกได้ที่ปุ่ม “ซ่อมบำรุง”

Request

Date : 24 Mar 2008 00:09:37
 From : Pratyha
 Location : Administrative Office
 Equipment : COM0001 : Dell Optiplex 755 AV:Available
 Logitech Cordless Desktop MX 3200 Laser AV:Available
 Dell 17 Flat Panel LCD AV:Available
 HL-DT-STDVD-ROM GDRH20N AV:Available
 Intel(R) Core(TM)2 Duo CPU E6550 @2.33GHz AV:Available
 Intel(R) 82566DM-2 Gigabit Network Connection AV:Available
 SoundMAX Integrated Digital Audio AV:Available
 Intel(R) Q35 Express Chipset Family AV:Available
 Floppy Drive AV:Available
 Dell Optical USB Mouse and Keyboard UN:Unavailable
 Problem : • Mouse and Keyboard ใช้งานไม่ได้ : เวลาขยับแล้วเมาส์ไม่เคลื่อนที่ตาม

Repair

Repair Date : 2008-03-24

Problem Analysis :

Repair 1 :

รายละเอียด

Repair 2 :

รายละเอียด

Repair 3 :

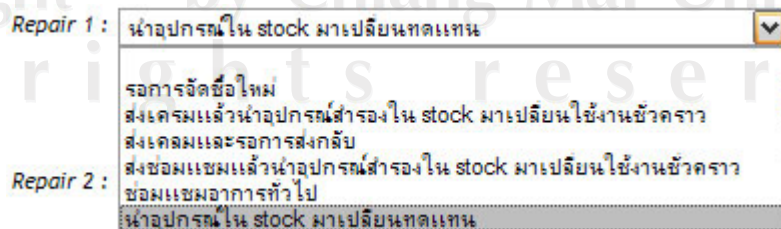
รายละเอียด

Repair 4 :

รายละเอียด

รูปที่ ก.44 แสดงแบบฟอร์มการซ่อมบำรุง


- โปรแกรมจะทำการแสดงวันเดือนปีปัจจุบันให้อัตโนมติ เพื่อทำการบันทึกวันที่ที่ทำการซ่อมบำรุง
- ป้อนข้อมูลรายละเอียดการวิเคราะห์สาเหตุของปัญหา เมื่อมีการนำเอาอุปกรณ์มาตรวจสอบหรือซ่อมแซมแล้ว
- ทำการเลือกประเภทของการซ่อมบำรุง ซึ่งจะมีการแบ่งหัวข้อที่สำคัญดังนี้
 - รอกการจัดซื้อใหม่ หมายถึง ถ้าอุปกรณ์นั้นไม่สามารถทำการซ่อมแซมหรือเปลี่ยนอะไหล่ หรือหาอุปกรณ์มาทดแทน
 - ส่งเครมแล้วนำอุปกรณ์สำรองใน stock มาเปลี่ยนใช้งานชั่วคราว หมายถึง ถ้าอุปกรณ์นั้นชำรุดและยังอยู่ในระยะเวลาประกัน ทำการส่งอุปกรณ์เครมไปให้ร้านค้า และรอกการส่งตัวใหม่กลับมา
 - ส่งเครมและรอกการส่งกลับ หมายถึง ถ้าอุปกรณ์นั้นชำรุดและยังอยู่ในระยะเวลาประกัน จะทำการส่งอุปกรณ์เครมไปให้ร้านค้า และรอกการส่งตัวใหม่กลับมา
 - ส่งอุปกรณ์ซ่อมแซมแล้วนำอุปกรณ์สำรองใน stock มาเปลี่ยนใช้งานชั่วคราว หมายถึง ถ้าอุปกรณ์นั้นชำรุดและหมดระยะเวลาประกันไปแล้ว ทำการส่งอุปกรณ์ไปซ่อมแซมจากร้านค้า ซึ่งอาจจะไม่ใช่ร้านเดิมที่เคยซื้อมา และมีการนำอุปกรณ์สำรองใน stock มาให้ใช้งานแทน
 - ซ่อมแซมอาการทั่วไป หมายถึง เจ้าหน้าที่นำเอาอุปกรณ์มาทำการซ่อมแซมเอง และตรวจเช็คอาการทั่วไป แล้วส่งอุปกรณ์กลับไปยังผู้แจ้ง
 - นำอุปกรณ์สำรองที่อยู่ใน stock มาเปลี่ยนทดแทน หมายถึง ถ้าอุปกรณ์นั้นชำรุด และไม่สามารถซ่อมแซมได้ เจ้าหน้าที่จะนำอุปกรณ์ที่มีอยู่ใน stock มาเปลี่ยนทดแทน



รูปที่ ก.45 แสดงประเภทของการซ่อมบำรุง

- จากกรณีตัวอย่างเป็นการนำเอาอุปกรณ์ใน stock มาเปลี่ยนทดแทน ดังรูป

Repair

Repair Date : 2008-03-24 

Problem Analysis : สัญญาณ optical น่าจะมีปัญหา

Repair 1 : นำอุปกรณ์ใน stock มาเปลี่ยนทดแทน

อุปกรณ์ที่ชำรุด MK0460 : Logitech Cordless Desktop MX 3200 Laser

อุปกรณ์ใหม่ MK0470 Microsoft Wireless Optical Desktop 3000

รายละเอียด เปลี่ยน mouse ตัวใหม่ที่มีคุณสมบัติเทียบเท่ากัน

Repair 2 :

รายละเอียด

Repair 3 :

รายละเอียด

Repair 4 :

รายละเอียด

รูปที่ ก.46 แสดงการป้อนข้อมูลการนำอุปกรณ์ใน Stock มาเปลี่ยนทดแทน

- เมื่อทำการคลิกปุ่ม Submit แล้ว ถือว่าเป็นการสิ้นสุดการซ่อมบำรุงแบบนำอุปกรณ์ใน Stock มาเปลี่ยนทดแทน
- กรณีที่ส่งอุปกรณ์แควมไปที่ร้านค้า และมีการนำเอาอุปกรณ์มาทดแทนชั่วคราว ให้ทำการเลือกอุปกรณ์ใหม่ และป้อนรายละเอียด หลังจากนั้นคลิกปุ่ม Submit
- จะปรากฏหน้าจอ ดังรูปที่ ก.47

Request

Date : 24 Mar 2008 00:38:52
 From : Pratyá
 Location : Administrative Office
 Equipment : COM0001 : Dell Optiplex 755 AV:Available
 Microsoft Wireless Optical Desktop 3000 AV:Available
 HL-DT-STDVD-ROM GDRH20N AV:Available
 Intel(R) Core(TM)2 Duo CPU E6550 @2.33GHz AV:Available
 Intel(R) 82566DM-2 Gigabit Network Connection AV:Available
 SoundMAX Integrated Digital Audio AV:Available
 Intel(R) Q35 Express Chipset Family AV:Available
 Floppy Drive AV:Available
 BenQ FP222W LCD 22 AV:Available
 Logitech Cordless Desktop MX 3200 Laser UN:Unavailable
 Dell 17 Flat Panel LCD UN:Unavailable
 Dell Optical USB Mouse and Keyboard UN:Unavailable
 Problem : • Monitor : จอภาพแสดงผลเห็น สีเพี้ยนมาก

Repair

บันทึกการซ่อม
 ครั้งก่อน

• สะดวกแล้วนำอุปกรณ์สำรองใน stock มาเปลี่ยนใช้งานชั่วคราว นำอุปกรณ์สำรองไปเปลี่ยนทดแทนชั่วคราว
 อุปกรณ์สำรอง
 อุปกรณ์สำรอง MN0003 : Dell 17 Flat Panel LCD
 สรรพากร DenChai วันที่ 2008-03-24 00:00:00
 วันคืนวันที่ 2008-03-24

รูปที่ ก.47 แสดงข้อมูลเมื่อทำการนำอุปกรณ์มาทดแทน กรณีส่งกรมร้านค้า

- เมื่อได้รับอุปกรณ์คืนจากร้านค้าแล้ว ให้กลับมาคลิกเลือกที่ช่องสี่เหลี่ยม (รับคืนวันที่) และเลือกวันที่ที่ได้รับอุปกรณ์คืน หลังจากนั้นคลิกปุ่ม Submit เพื่อทำการบันทึกข้อมูลและปิดกระบวนการซ่อมบำรุง

8. รายงาน

เป็นการสรุปผลการแจ้งซ่อมของอุปกรณ์แต่ละประเภท การแจ้งซ่อมตามผู้ใช้งานแต่ละโรงแรม โดยแสดงจำนวนครั้งในแต่ละครั้งที่แจ้งซ่อม และซ่อมบำรุง โดยแสดงผลทั้งหมดออกมาในทั้งในรูปแบบของกราฟแท่งและตาราง ซึ่งสามารถเข้าไปคลิกรายละเอียดเพื่อดูรายงานต่างๆได้

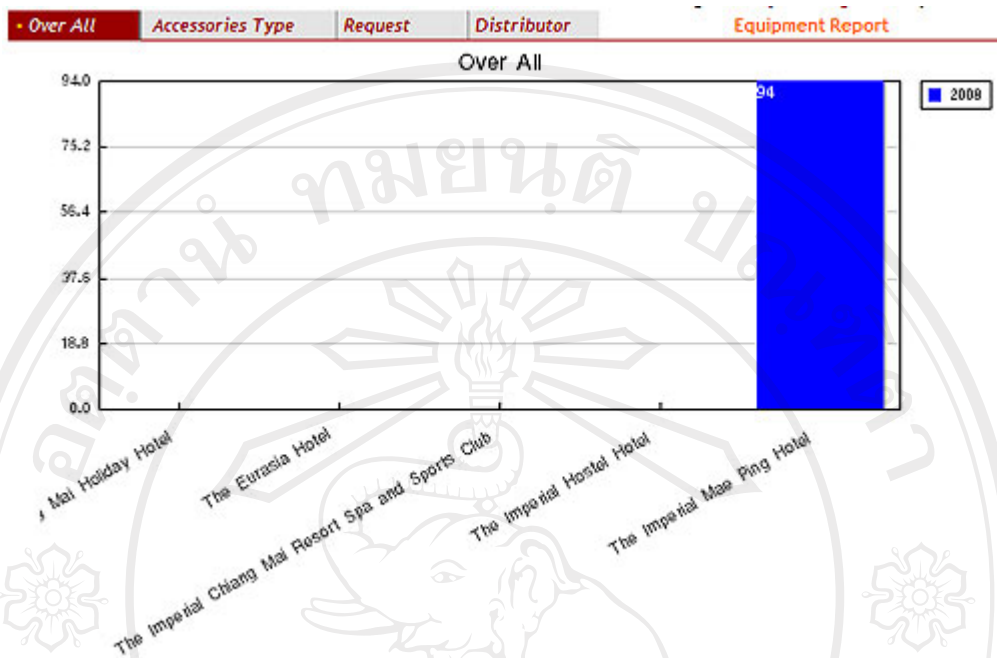
8.1. รายงานประวัติการแจ้งซ่อมบำรุง (History Repair)

No.	Date	Equipment	Problem	User	Repair	Technician
1	24 Mar 2008 00:38:52	MN0004:BenQ FP222W LCD 22	• Monitor : จอภาพแสดงผลเพี้ยน สีเพี้ยนมาก	Pratya	ตรวจสอบแล้ว ปรากฏว่าจอภาพเสื่อมไม่สามารถใช้งานได้ ครอบทำการส่งเครื่อง • ส่งเครื่องแล้วนำอุปกรณ์สำรองใน stock มาเปลี่ยนใช้งานชั่วคราว นำอุปกรณ์สำรองไปเปลี่ยนทดแทนชั่วคราว อุปกรณ์สำรอง MN0003 : Dell 17 Flat Panel LCD ส่งร้าน DenChai วันที่ 2008-03-24 รับคืนวันที่ • ซ่อมแซมอาการทั่วไป นำตัวใหม่มาเปลี่ยนแล้ว แต่ต้องปรับความละเอียดอีกเล็กน้อย	Administrator
2	24 Mar 2008 00:09:37	MN0004:BenQ FP222W LCD 22	• Mouse and Keyboard ใช้งานไม่ได้ : เวลาขยับแล้วเมาส์ไม่เคลื่อนที่ตาม	Pratya	สัญญาณ optical น่าจะมีปัญหา • เปลี่ยน mouse ตัวใหม่ที่คิดคุณสมบัติเทียบเท่ากัน	Shutchawan
3	23 Mar 2008 23:33:55	MN0005:BenQ FP222W LCD 22	• Anti Virus : โปรแกรมไวรัสมหาทำงาน • Call Thai : เวลาโทรไปแล้ว ไม่มีเสียง ring	Nantana	dfgdfg • ส่งเครื่องแล้วนำอุปกรณ์สำรองใน stock มาเปลี่ยนใช้งานชั่วคราว dfgdfg อุปกรณ์สำรอง อุปกรณ์สำรอง COM0002 : Dell 17 Flat Panel LCD ส่งร้าน Nakorn Ping C&C วันที่ 2008-03-25 รับคืนวันที่ • ซ่อมแซมอาการทั่วไป	Administrator
4	21 Mar 2008	MN0005:BenQ FP222W LCD 22	• Sound Card : fghjkl	Nantana	กดเคคค • ส่งเครื่องแล้วนำอุปกรณ์สำรองใน	Administrator

รูปที่ ก.48 แสดงรายการประวัติการซ่อมบำรุงทั้งหมดในระบบ

8.2. รายงานประวัติอุปกรณ์ (Equipment Report) จะแบ่งได้เป็นหัวข้อย่อยดังนี้

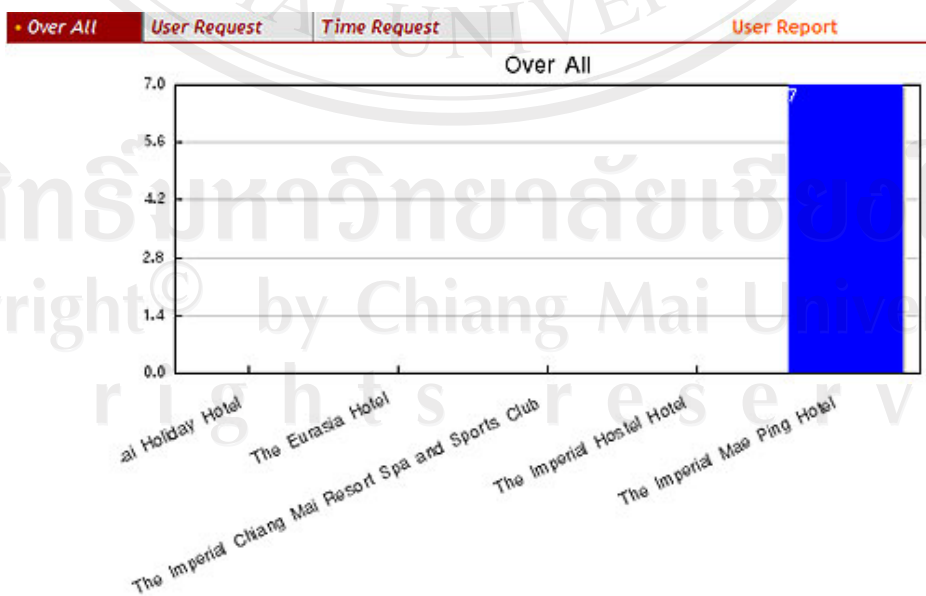
- ภาพรวมทั้งหมดของจำนวนอุปกรณ์แต่ละโรงแรม
- จำนวนของอุปกรณ์แยกตามประเภทในแต่ละโรงแรม
- จำนวนของคำร้องขอซ่อมแซมในแต่ละโรงแรม
- จำนวนร้านค้าที่จำหน่ายอุปกรณ์ให้แต่ละโรงแรม



รูปที่ ก.49 แสดงกราฟข้อมูลของอุปกรณ์

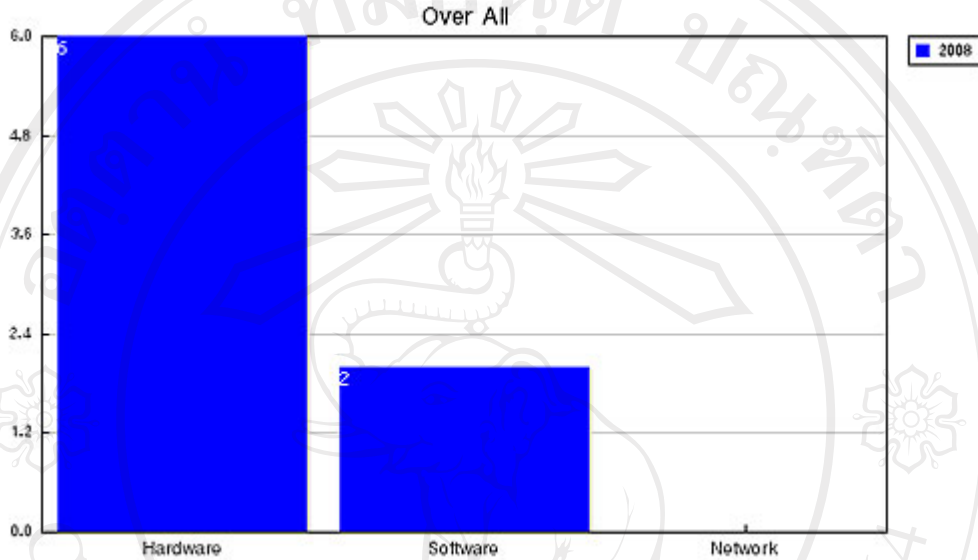
8.3. รายงานประวัติผู้ใช้งาน (User Report) จะสามารถแบ่งหัวข้อย่อยได้ดังนี้

- รายงานจำนวนผู้ใช้งานที่แจ้งซ่อมบำรุงแต่ละ โรงแรม
- รายงานจำนวนสถิติผู้ใช้งานที่แจ้งซ่อมบำรุง โดยแบ่งตามเดือน



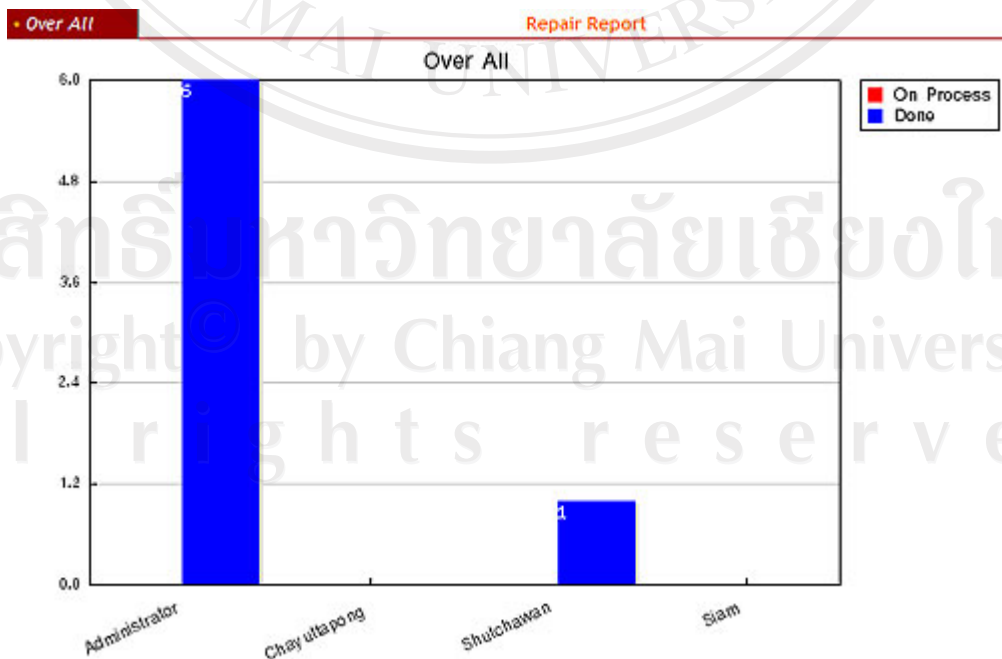
รูปที่ ก.50 แสดงกราฟข้อมูลผู้ใช้งาน

8.4. รายงานประวัติปัญหาการแจ้งซ่อม (Problem Report) มีการแยกประเภทของปัญหาออกเป็น 3 ข้อหลักๆคือ Hardware, Software, Network



รูปที่ ก.51 แสดงกราฟข้อมูลการแจ้งซ่อมบำรุง

8.5. รายงานการซ่อมบำรุงของเจ้าหน้าที่แผนกไอที (Administrator Report)



รูปที่ ก.52 แสดงกราฟข้อมูลสถิติการซ่อมบำรุงของเจ้าหน้าที่

ภาคผนวก ข

การติดตั้งระบบ

การศึกษาค้นคว้าอิสระ “การพัฒนาระบบสารสนเทศเพื่อการซ่อมบำรุงรักษาอุปกรณ์ฮาร์ดแวร์และซอฟต์แวร์ทางด้านเทคโนโลยีสารสนเทศ โรงแรมอิมพีเรียลแม่ปิง เชียงใหม่” เป็นการพัฒนาบบระบบปฏิบัติการ Unix โดยใช้ภาษา PHP และ HTML เป็นภาษาหลักในการพัฒนาขึ้นมา และเชื่อมโยงฐานข้อมูลด้วย MySQL เนื่องจาก MySQL เป็นระบบฐานข้อมูลที่มีประสิทธิภาพสูง ขนาดเล็ก และง่ายในการจัดการข้อมูล

การเตรียมโปรแกรม

ในระบบ Unix นั้นสามารถทำการ Download โปรแกรม Apache, MySQL, PHP ได้จากอินเทอร์เน็ต ซึ่งจะอยู่ในรูปแบบของไฟล์ที่มีนามสกุล .tar.gz เมื่อสามารถดาวน์โหลดมาได้แล้ว ให้นำไปเก็บไว้ใน /usr/ports/disfiles บนระบบ Unix แล้วใช้คำสั่งดังต่อไปนี้

```
# cd /usr/ports/disfiles
# gzip -cd FAMP62.tar.gz | tar xvf -
```

รูปที่ ข.1 แสดงการแตกไฟล์

การติดตั้งฐานข้อมูลด้วย MySQL

1. ทำการ Login เป็น Root เข้าไปในระบบ Unix เพื่อทำการแตกไฟล์ MySQL
2. เข้าไปยังไดเรกทอรี /usr/ports/database/mysql50-server/ แล้วพิมพ์คำสั่ง make ตามด้วย options ต่างๆ แล้วรอให้โปรแกรมทำการติดตั้งและคอมไพล์

```
# cd /usr/ports/database/mysql50-server
# make \
? WITH_CHARSET=tis620 \
? WITH_XCHARSET=all \
? WITH_COLLATION=tis620_thai_ci install clean
```

รูปที่ ข.2 แสดงการติดตั้งโปรแกรม MySQL

3. ทำการแก้ไขไฟล์ /etc/rc.conf เพื่อกำหนดให้ MySQL ทำงานทุกครั้งที่มีการบูทเครื่องใหม่ โดยการเพิ่มคำสั่ง mysql_enable="YES" ลงไปในตัวอย่าง

```
# pico /etc/rc.conf
(เพิ่มบรรทัดคำสั่งนี้ลงไป mysql_enable="YES")
```

รูปที่ ข.3 แสดงการแก้ไขไฟล์ เพื่อกำหนดให้ MySQL ทำงานทุกครั้ง

4. ทำการรีบูทเครื่อง Server ใหม่เพื่อให้ MySQL ทำงาน

```
# reboot
```

รูปที่ ข.4 แสดงการรีบูทเครื่อง

5. ทำการ Login เป็น root อีกครั้งหนึ่ง แล้วสั่งคำสั่ง mysqladmin เพื่อกำหนดรหัสผ่านให้กับผู้ดูแลระบบฐานข้อมูล ดังตัวอย่าง

```
# mysqladmin -u root password 123456
```

รูปที่ ข.5 แสดงการกำหนดรหัสผ่านสำหรับผู้ดูแลระบบ

การติดตั้งโปรแกรม PHP บน Unix

เป็นการติดตั้งโปรแกรมเพื่อใช้ในการพัฒนาโปรแกรมและเพื่อรองรับการทำงานร่วมกับ MySQL ซึ่งจะทำให้การติดตั้งดังนี้

1. เข้าไปในไดเรกทอรี /usr/ports/lang/php5 แล้วใช้คำสั่ง make install

```
# cd /usr/ports/lang/php5
# make install
```

รูปที่ ข.6 แสดงการติดตั้งโปรแกรม PHP

2. รอซักครู่จะปรากฏหน้าจอให้เลือก Options ของ Apache และ MySQL ซึ่งเป็นโมดูลที่จำเป็นจะต้องใช้งานเพื่อให้ Apache รับรู้ภาษา PHP นี้ และให้ PHP สามารถทำการติดต่อกับ MySQL ได้หลังจากนั้นกดเลื่อนมาที่ OK แล้ว Enter เพื่อทำงานต่อไป

3. เมื่อโปรแกรมภาษา PHP ได้ทำการติดตั้งและคอมไพล์เรียบร้อยแล้ว สามารถทำการทดสอบว่าได้ติดตั้งโปรแกรม PHP สมบูรณ์หรือไม่

```
# cd /usr/local/www/data
# pico test.php
(เพิ่มคำสั่ง 1 บรรทัดดังนี้ <? phpinfo():?> )
```

รูปที่ ข.7 แสดงการใช้คำสั่งเพื่อทดสอบ PHP

4. หลังจากนั้นให้ทำการ Save ไฟล์ดังกล่าว
5. ทำการเปิดโปรแกรม Internet Explorer แล้วพิมพ์ หมายเลข IP Address ของเครื่อง คล้ายๆตัวอย่างดังนี้ <http://192.168.0.123/test.php> หากทำได้ถูกต้องจะปรากฏรายละเอียดของภาษา PHP ออกมาทั้งหมด

การติดตั้ง Apache Web Server

1. เข้าไปยังไดเรกทอรี /usr/ports/www/apache2 แล้วทำการติดตั้งด้วยคำสั่ง make install
2. โปรแกรมจะเริ่มดำเนินการติดตั้ง และให้เลือก Options ให้เหมาะสม หลังจากนั้นกดเลื่อนมาที่ OK แล้วกด Enter
3. รอจนกว่าจะดำเนินการติดตั้งและคอมไพล์เสร็จ

```
# pico /usr/local/etc/apache22/httpd.conf
(เพิ่มคำสั่งเหล่านี้เข้าไปในไฟล์)
DirectoryIndex index.php index.html
AddDefaultCharset tis-620
AddType application/x-httpd-php .php
AddType application/x-httpd.source .phps
```

รูปที่ ข.8 แสดงการติดตั้งเว็บ

4. ทำการสั่งให้ Apache Web Server ทำงานทุกครั้งที่มีการบูทเครื่อง

```
# pico /etc/rc.conf
```

รูปที่ ข.9 แสดงการสั่งให้เว็บทำงานทุกครั้ง

การติดตั้งและการสร้างฐานข้อมูล

เมื่อทำการติดตั้ง MySQL เรียบร้อยแล้ว ผู้ดูแลระบบจะต้องทำการสร้างฐานข้อมูล โดยจะเลือกสร้างฐานข้อมูลจากเครื่องเซิร์ฟเวอร์โดยใช้ MySQL โดยตรง หรือสร้างฐานข้อมูลจากโปรแกรมสำเร็จรูปอื่น ๆ บนเครื่องไคลเอนต์ ในเอกสารนี้จะแนะนำการสร้างฐานข้อมูลบนเครื่องไคลเอนต์ โดยใช้โปรแกรม PHPMyAdmin ซึ่งมีวิธีการติดตั้งและใช้งานดังนี้

1. เข้าไปยังไดเรกทอรี /usr/ports/databases/phpmyadmin แล้วทำการติดตั้งด้วยคำสั่ง make install

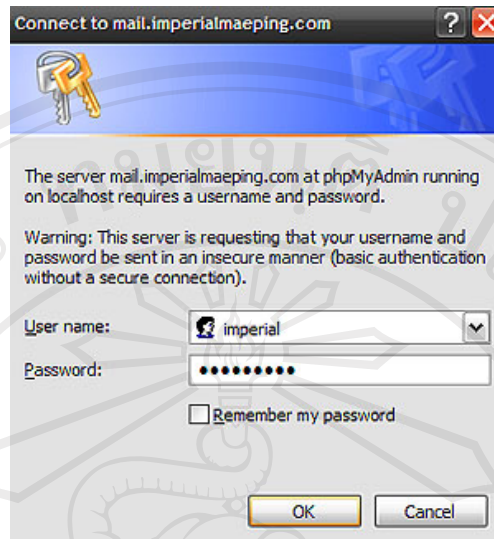
```
# cd /usr/ports/database/phpmyadmin
```

```
# make install
```

รูปที่ ข.10 แสดงการติดตั้งฐานข้อมูล

2. โปรแกรมจะเริ่มดำเนินการติดตั้ง และให้เลือก Options ให้เหมาะสม หลังจากนั้นกดเลื่อนมาที่ OK แล้วกด Enter
3. รอจนกว่าจะดำเนินการติดตั้งและคอมไพล์เสร็จ
4. เมื่อทำการติดตั้งเสร็จสมบูรณ์แล้ว สามารถเข้าสู่โปรแกรมได้โดย

<http://www.itmaeping.com/phpmyadmin> จะปรากฏหน้าจอดังรูป

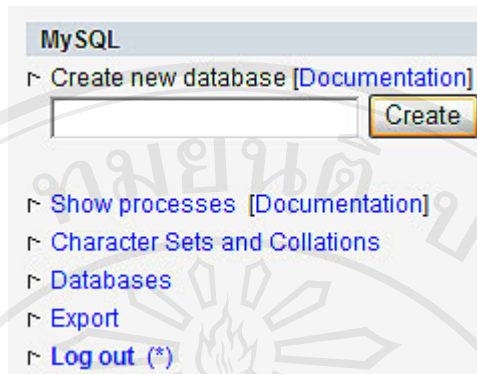


รูปที่ ข.11 แสดงการ Login เข้าสู่โปรแกรม



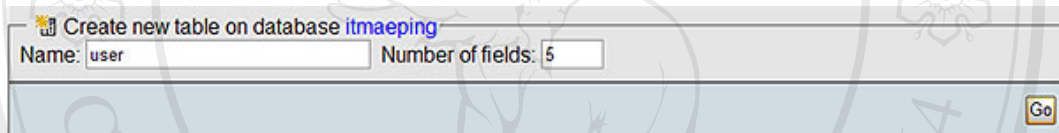
รูปที่ ข.12 แสดงหน้าจอ โปรแกรม PHPMyAdmin

5. สร้างฐานข้อมูล โดยกำหนดฐานข้อมูลลงไปในการสร้างฐานข้อมูล แล้วกดปุ่ม Create เพื่อสั่งงานให้โปรแกรมทำการสร้างฐานข้อมูล



รูปที่ ข.13 แสดงการสร้างฐานข้อมูล

6. สร้างตารางข้อมูล โดยกำหนดชื่อตารางและกำหนดจำนวนฟิลด์



รูปที่ ข.14 แสดงการสร้างฐานข้อมูล โดยกำหนดกำหนดชื่อตาราง

7. การกำหนดข้อมูลของแต่ละฟิลด์

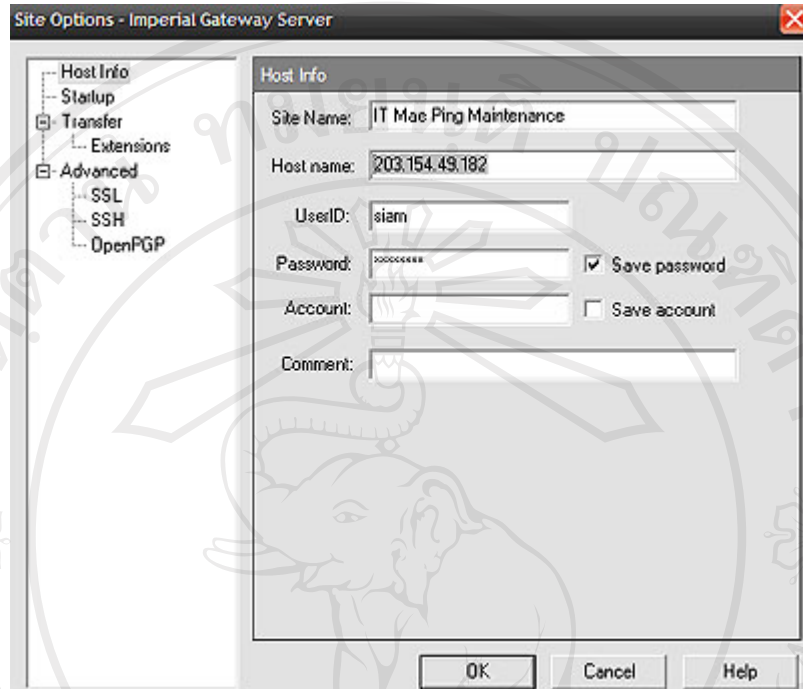
Field	Type	Length/Values ¹	Attributes	Null	Default ²	Extra
	VARCHAR			not null		
	VARCHAR			not null		
	VARCHAR			not null		
	VARCHAR			not null		
	VARCHAR			not null		

รูปที่ ข.15 แสดงการกำหนดข้อมูลของแต่ละฟิลด์ข้อมูล

การติดตั้งโฮมเพจ

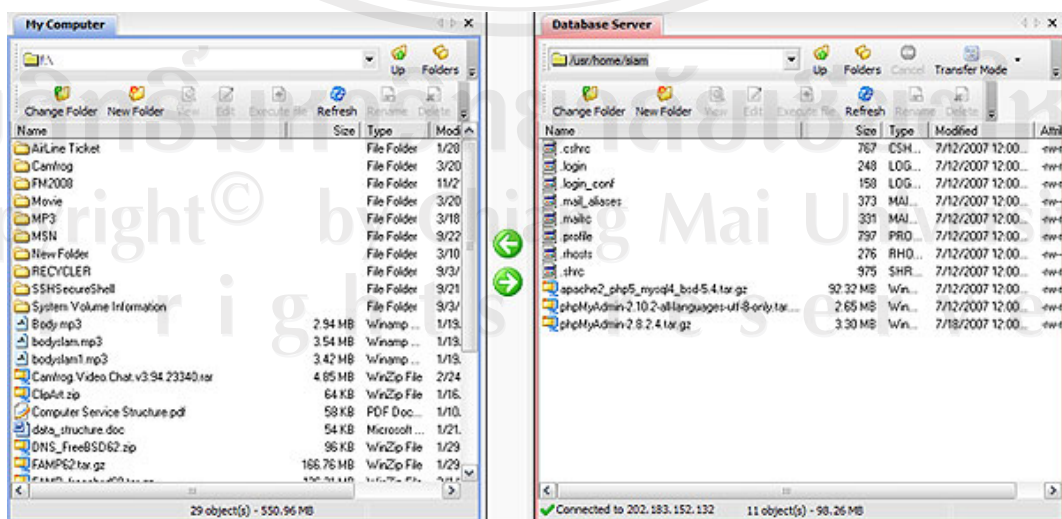
ในการติดตั้งเว็บไซต์ลงบนเซิร์ฟเวอร์นั้นจะต้องมีการติดตั้งโปรแกรมสำหรับการโอนย้ายไฟล์เว็บเพจ ในเอกสารนี้จะใช้โปรแกรม Ws_FTP Professional ดังนี้

1. หลังจากทำการติดตั้งโปรแกรม Ws_FTP Professional เรียบร้อยแล้ว จะปรากฏหน้าจอเพื่อให้ผู้ใช้กำหนดค่าต่างๆเพื่อเชื่อมต่อเข้ากับเซิร์ฟเวอร์ ดังนี้



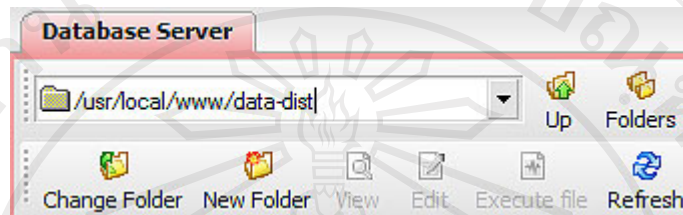
รูปที่ ข.16 แสดงหน้าจอโปรแกรม WS_FTP Professional เพื่อกำหนดค่าเชื่อมต่อกับเซิร์ฟเวอร์

- เมื่อการเชื่อมต่อสำเร็จ จะปรากฏดังรูปที่ ข.17 โดยมีการแบ่งหน้าจอออกเป็น 2 ส่วน ซ้ายและขวา โดยด้านซ้ายคือตำแหน่งของไคลเอนต์ และด้านขวาคือตำแหน่งของเซิร์ฟเวอร์



รูปที่ ข.17 แสดงหน้าจอของโปรแกรมเมื่อทำการเชื่อมต่อเรียบร้อยแล้ว

3. ทางด้านเซิร์ฟเวอร์ กำหนด /usr/local/www/data-dist ลงไปในช่องแล้ว Enter เพื่อเป็นการเข้าถึงไดเรกทอรีของ Server



รูปที่ ข.18 แสดงการกำหนดตำแหน่งเพื่อทำการคัดลอกข้อมูลลงเซิร์ฟเวอร์

4. ทางด้านไคลเอนต์ เลือกไฟล์เตอร์และไฟล์ข้อมูลของระบบซ่อมบำรุง และคลิก -> เพื่อทำการโอนไฟล์และไฟล์เตอร์เข้าไปในเซิร์ฟเวอร์

ภาคผนวก ค

แบบสอบถาม

การใช้งานระบบสารสนเทศเพื่อพัฒนาระบบซ่อมบำรุงอุปกรณ์ฮาร์ดแวร์และซอฟต์แวร์
ทางด้านเทคโนโลยีสารสนเทศ

คำชี้แจง

1. แบบสอบถาม มีวัตถุประสงค์เพื่อต้องการทราบ ประสิทธิภาพการใช้งานระบบสารสนเทศ เพื่อพัฒนาระบบซ่อมบำรุงอุปกรณ์ฮาร์ดแวร์และซอฟต์แวร์ และเพื่อเป็นข้อมูลพื้นฐาน ในการปรับปรุงและพัฒนาระบบให้มีประสิทธิภาพในโอกาสต่อไป
2. ความคิดเห็นที่ท่านตอบนี้จะมีคุณค่าเป็นอย่างยิ่ง และคำตอบนี้จะไม่ส่งผลกระทบต่อ ผู้ตอบแบบสอบถามใดๆทั้งสิ้น

แบบสอบถามมีทั้งหมด 3 ตอน คือ

ตอนที่ 1 ข้อมูลตำแหน่งของผู้ตอบแบบสอบถาม

ตอนที่ 2 ประสิทธิภาพของการใช้งานโปรแกรม

ตอนที่ 3 ข้อเสนอแนะและแนวทางในการปรับปรุงและพัฒนาระบบ

ตอนที่ 1 ข้อมูลตำแหน่งของผู้ตอบแบบสอบถาม

โปรดทำเครื่องหมายเช็คถูก ลงใน หน้าข้อความที่กำหนดไว้ ซึ่งตรงกับตำแหน่งของท่านตามความเป็นจริง

ผู้ใช้งาน

เจ้าหน้าที่แผนกไอที

ผู้บริหาร

ตอนที่ 2 ด้านประสิทธิภาพของการใช้งานระบบ

ระดับประสิทธิภาพและความหมาย

5 หมายถึง มีประสิทธิภาพมากที่สุด

4 หมายถึง มีประสิทธิภาพมาก

3 หมายถึง มีประสิทธิภาพปานกลาง

2 หมายถึง มีประสิทธิภาพน้อย

1 หมายถึง ไม่มีประสิทธิภาพ

โปรดพิจารณาข้อคำถามแล้วทำเครื่องหมายเช็คถูกในช่องที่ท่านเห็นว่าเป็นจริงที่สุด

ลักษณะการใช้งานระบบในด้านต่างๆ	ระดับประสิทธิภาพ				
	5	4	3	2	1
1. การจัดวางเครื่องมือการใช้งานบนจอภาพ ความเหมาะสม					
2. ความง่ายในการใช้งาน					
3. ความสะดวกต่อการใช้งานของผู้ใช้					
4. ความถูกต้องในการประมวลผลของระบบ					
5. ความสมบูรณ์ของข้อมูลที่มีอยู่ในรายงานที่แสดงอยู่บนหน้าจอ					
6. การค้นหาได้ข้อมูลตรงกับความต้องการ					
7. สามารถประสานงานระหว่างผู้ใช้งานกับเจ้าหน้าที่ไอทีได้					
8. ลดระยะเวลาการทำงานให้สั้นลง					
9. ช่วยลดขั้นตอนการทำงานที่เคยปฏิบัติการอยู่เป็นประจำ					
10. คู่มือการใช้งาน มีความชัดเจนและสะดวกต่อการใช้งาน					

ตอนที่ 3 ข้อเสนอแนะและแนวทางในการปรับปรุงและพัฒนาระบบ

ลิขสิทธิ์มหาวิทยาลัยเชียงใหม่
Copyright © by Chiang Mai University
All rights reserved

ขอขอบคุณที่ให้ความร่วมมือในการตอบแบบสอบถาม

ประวัติผู้เขียน

ชื่อ-สกุล	นาย สยาม จุลสัตย์
วัน เดือน ปีเกิด	15 กรกฎาคม พ.ศ. 2520
สถานที่เกิด	โรงพยาบาลมหาราชนครเชียงใหม่ จังหวัดเชียงใหม่
วุฒิการศึกษา	วิทยาศาสตรบัณฑิต (วิทยาการคอมพิวเตอร์) สถาบันราชภัฏเชียงใหม่ พ.ศ. 2540
ตำแหน่ง	ผู้จัดการแผนกไอที
สถานที่ทำงาน	โรงแรมอิมพีเรียลแม่ปิงเชียงใหม่
อีเมลล์	siam@imperialmaeping.com

ลิขสิทธิ์มหาวิทยาลัยเชียงใหม่
Copyright© by Chiang Mai University
All rights reserved