

บทที่ 1

บทนำ

ปัจจุบันอินเทอร์เน็ตเป็นแหล่งสารสนเทศที่นิยมใช้กันอย่างกว้างขวาง การเผยแพร่ข้อมูลผ่านเว็บไซต์ นับว่าเป็นช่องทางหนึ่งในการเผยแพร่ข้อมูลข่าวสารซึ่งได้รับความนิยมอย่างสูง เนื่องจากมีค่าใช้จ่ายน้อยกว่า เมื่อเทียบกับสื่อประเภทอื่นๆ และสามารถเข้าถึงข้อมูลที่ต้องการทั่วโลกได้ทุกสถานที่ทุกเวลาด้วยโครงข่ายอินเทอร์เน็ต ด้วยเหตุนี้ การบริหารจัดการเนื้อหาบนเว็บไซต์ จึงเป็นหน้าที่ของผู้ดูแลระบบของเว็บไซต์ในองค์กรหรือหน่วยงาน ซึ่งจะต้องให้ความสำคัญและความสำคัญเป็นอย่างมาก เพื่อให้เนื้อหาสาระที่เผยแพร่มีความถูกต้องชัดเจนพร้อมที่จะได้รับการปรับปรุงเปลี่ยนแปลงข้อมูลสารสนเทศที่ถือเป็นทรัพยากรที่มีคุณค่า ทันทต่อเหตุการณ์อยู่เสมอ

1.1 หลักการและเหตุผล

การเก็บภาษีอากรนอกจากจะมีวัตถุประสงค์ในการหารายได้เพื่อให้พอกับค่าใช้จ่ายของรัฐบาลแล้ว ในปัจจุบันภาษีอากรยังเป็นเครื่องมือสำคัญของรัฐบาลในการกระจายรายได้ ส่งเสริมความเจริญเติบโตธุรกิจการค้า รักษาเสถียรภาพทางเศรษฐกิจ ช่วยควบคุมการบริโภคของประชาชน หรือเพื่อสนองนโยบายบางประการของรัฐบาล เช่น การศึกษา การสวัสดิการสังคม นโยบายประชากร ฯลฯ

กรมสรรพากรเป็นหน่วยงานของรัฐ สังกัดกระทรวงการคลัง มีความสำคัญในการจัดเก็บภาษีเป็นรายได้ที่รัฐบาลนำมาใช้ในการพัฒนาประเทศ การเสนอแนะและการใช้นโยบายทางภาษีอากร เพื่อบรรลุภาษีอากรตามเป้าหมาย อย่างทั่วถึงและเป็นธรรม เป็นกลไกในการพัฒนาเศรษฐกิจและสังคม และเกิดความสมัครใจในการเสียภาษี ภาษีที่กรมสรรพากรจัดเก็บตามบทบัญญัติประมวลรัษฎากรที่สำคัญ ได้แก่ ภาษีเงินได้บุคคลธรรมดา ภาษีเงินได้นิติบุคคล ภาษีมูลค่าเพิ่ม ภาษีธุรกิจเฉพาะ และอากรแสตมป์ เป็นต้น

กรมสรรพากร มีอำนาจหน้าที่ดังนี้ (กรมสรรพากร, 2549)

- (1) จัดเก็บภาษีตามประมวลรัษฎากรและกฎหมายที่เกี่ยวข้อง
- (2) เสนอแนะนโยบายการจัดเก็บต่อกระทรวงการคลัง
- (3) ปฏิบัติการอื่นใดตามที่กฎหมายกำหนดให้เป็นอำนาจหน้าที่ของกรมสรรพากร

หรือที่กระทรวงการหรือคณะรัฐมนตรีมอบหมาย

วิสัยทัศน์ของกรมสรรพากร

“ระบบงานมาตรฐานสากล เพื่อบริการประชาชน และเก็บภาษีทั่วถึงเป็นธรรม”

พันธกิจของกรมสรรพากร

- (1) จัดเก็บภาษีอากรให้ได้ตามประมาณการ
- (2) ให้บริการและสร้างความสมัครใจในการเสียภาษี
- (3) เสนอแนะการใช้นโยบายทางภาษีอากรอย่างทั่วถึง เป็นธรรม สามารถใช้เป็นกลไก

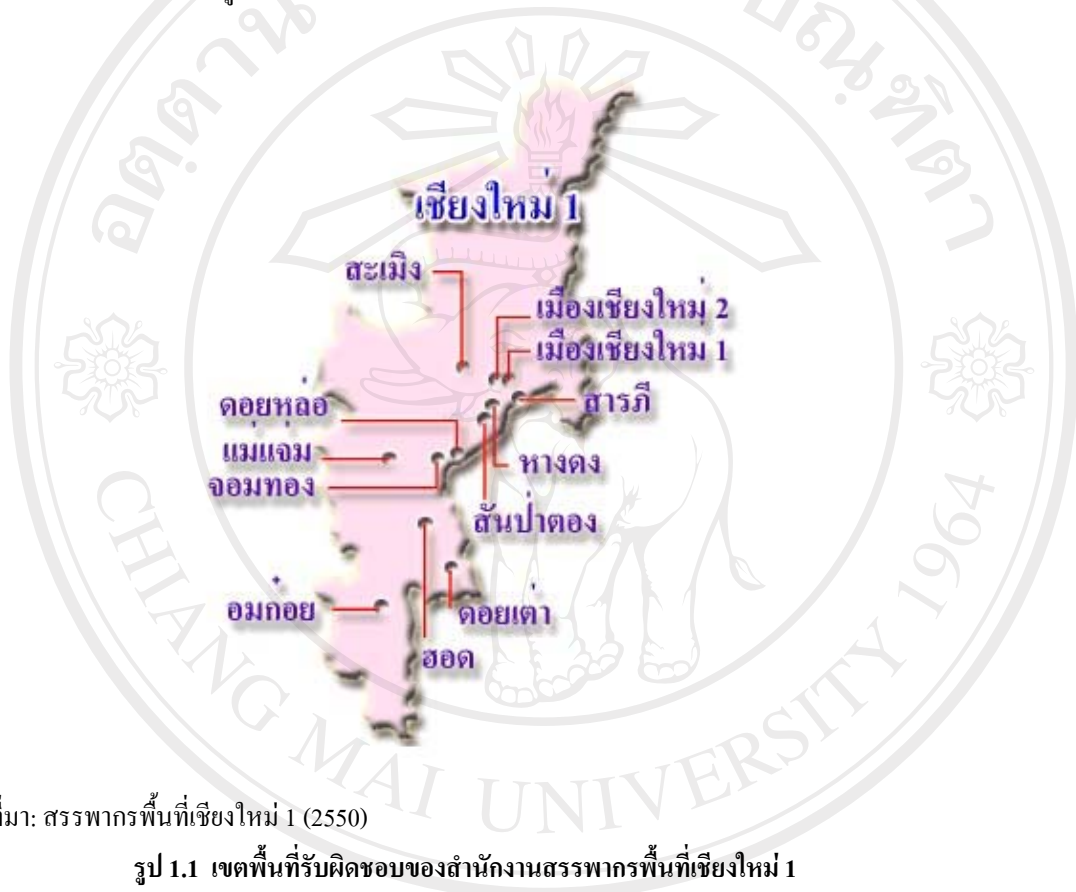
ในการพัฒนาเศรษฐกิจ สังคม และการแข่งขันของประเทศต่อกระทรวงการคลัง

ยุทธศาสตร์ของกรมสรรพากร

- (1) สร้างฐานภาษีที่ยั่งยืน
- (2) พัฒนา ICT เชิงรุก
- (3) มุ่งสู่องค์กรเชิงวิชาการ

สำนักงานสรรพากรพื้นที่เชียงใหม่ 1 เป็นหน่วยงานในสังกัดกรมสรรพากร ตั้งอยู่ที่ อาคารศูนย์ราชการกระทรวงการคลัง ศูนย์ราชการจังหวัดเชียงใหม่ ชั้น 1 ถนนโชตนา ตำบลช้างเผือก อำเภอเมืองเชียงใหม่ จังหวัดเชียงใหม่ ที่มีหน้าที่รับผิดชอบดูแลในเรื่องบริหารงานจัดเก็บภาษีอากรตามประมวลรัษฎากรและตามกฎหมายอื่น ให้เป็นไปตามนโยบาย แผนงาน และเป้าหมายของกรมสรรพากร รวมถึงสำนักงานสรรพากรภาค นอกจากนี้ ยังมีหน้าที่ที่จะต้องวางแผนการปฏิบัติงานและประเมินผล เพื่อการบริหารงานจัดเก็บภาษีอากรและการกำกับดูแลการจัดเก็บภาษีเป็นไปในเชิงรุก ทั้งนี้การปฏิบัติงานดังกล่าวต้องอาศัยเทคโนโลยีทางอิเล็กทรอนิกส์สมัยใหม่เข้ามาเพิ่มศักยภาพหรือเข้ามามีบทบาทในการปฏิบัติงานให้เกิดความสะดวก รวดเร็วทั้งการจัดเก็บภาษีและการบริการประชาชน โดยมีสรรพากรพื้นที่เป็นหัวหน้าในการบริหารหน่วยงาน มีโครงสร้างการบริหารงานออกเป็นฝ่าย/งานต่างๆ และมีสำนักงานสรรพากรพื้นที่สาขา (สส.) อยู่ในความดูแลรับผิดชอบ 12 สำนักงาน พื้นที่ครอบคลุม 11 อำเภอ 1 กิ่งอำเภอ ในจังหวัดเชียงใหม่ ได้แก่ อำเภอเมืองเชียงใหม่ อำเภอสารภี อำเภอหางดง อำเภอสันป่าตอง อำเภอแม่วาง อำเภอจอมทอง อำเภอสะเมิง อำเภอฮอด อำเภอดอยเต่า อำเภอแม่แจ่ม อำเภออมก๋อย และกิ่งอำเภอดอยหล่อ โดยสรรพากรพื้นที่สาขาเมืองเชียงใหม่ 1 (สส.เมืองเชียงใหม่ 1) รับผิดชอบพื้นที่อำเภอเมืองเชียงใหม่ ตำบลหายยา แม่เหิระ ป่าแดด ศรีภูมิ พระสิงห์ สุเทพ และช้างเผือก สรรพากรพื้นที่สาขาเมืองเชียงใหม่ 2 (สส.เมืองเชียงใหม่ 2) รับผิดชอบพื้นที่อำเภอเมืองเชียงใหม่ ตำบลช้างคลาน หนองป่าครั่ง วัดเกต ช้างม่วย หนองหอย ท่าศาลา ฟ้าย่าน ป่าตัน และสันผีเสื้อ สรรพากรพื้นที่สาขาสารภี (สส.สารภี) รับผิดชอบพื้นที่อำเภอสารภี สรรพากรพื้นที่สาขาหางดง (สส.หางดง) รับผิดชอบพื้นที่อำเภอหางดง สรรพากร

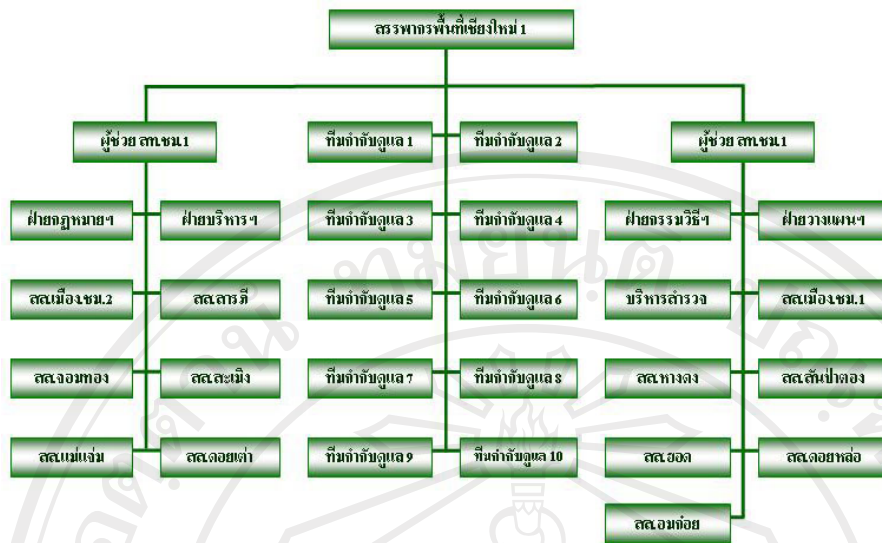
พื้นที่สาขาสันป่าตอง (สส.สันป่าตอง) รับผิดชอบพื้นที่อำเภอสันป่าตองและอำเภอแม่วาง สรรพากรพื้นที่สาขาจอมทอง (สส.จอมทอง) รับผิดชอบพื้นที่อำเภอจอมทอง สรรพากรพื้นที่สาขาสะเมิง (สส.สะเมิง) รับผิดชอบพื้นที่อำเภอสะเมิง สรรพากรพื้นที่สาขาฮอด (สส.ฮอด) รับผิดชอบพื้นที่อำเภอฮอด สรรพากรพื้นที่สาขาคอยเต่า (สส.คอยเต่า) รับผิดชอบพื้นที่อำเภอคอยเต่า สรรพากรพื้นที่สาขาแม่แจ่ม (สส.แม่แจ่ม) รับผิดชอบพื้นที่อำเภอแม่แจ่ม สรรพากรพื้นที่สาขาอมก๋อย (สส.อมก๋อย) รับผิดชอบพื้นที่อำเภออมก๋อย สรรพากรพื้นที่สาขาคอยหล่อ (สส.คอยหล่อ) รับผิดชอบพื้นที่กิ่งอำเภอคอยหล่อ แสดงดังรูป 1.1 และ 1.2



ที่มา: สรรพากรพื้นที่เชียงใหม่ 1 (2550)

รูป 1.1 เขตพื้นที่รับผิดชอบของสำนักงานสรรพากรพื้นที่เชียงใหม่ 1

ลิขสิทธิ์มหาวิทยาลัยเชียงใหม่
Copyright© by Chiang Mai University
All rights reserved



ที่มา: สำนักงานสรรพากรพื้นที่เชียงใหม่ 1 (2550)

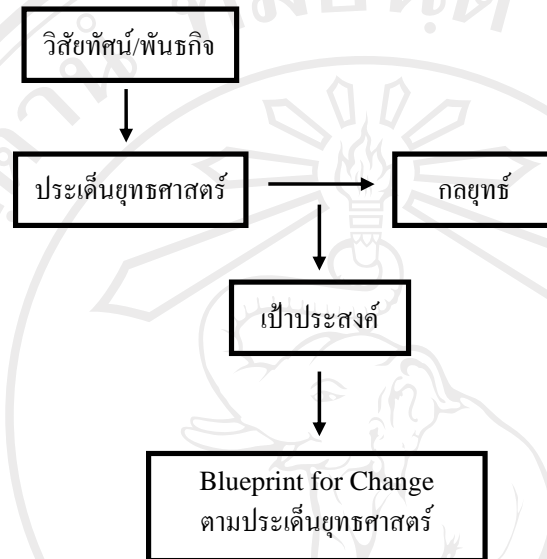
รูป 1.2 โครงสร้างการบริหารงานสำนักงานสรรพากรพื้นที่เชียงใหม่ 1

สำนักงานสรรพากรพื้นที่เชียงใหม่ 1 มีอำนาจหน้าที่ ความรับผิดชอบดังนี้
(กรมสรรพากร, 2545)

- (1) วางแผนปฏิบัติการและประเมินผล เพื่อการบริหารงานจัดเก็บภาษีอากรให้เป็นไปตามนโยบาย แผนงาน และเป้าหมายของกรม และสำนักงานสรรพากรภาค
- (2) กำกับดูแลผู้เสียภาษีเป็นรายผู้ประกอบการ ตรวจสอบปฏิบัติการ และตรวจสอบภาษีอากรสำหรับรายที่อยู่ในความรับผิดชอบ
- (3) ดำเนินการเกี่ยวกับการเร่งรัดภาษีอากรค้าง และดำเนินคดีแก่ผู้เสียภาษี รวมทั้งตอบข้อหารือทางภาษีอากร
- (4) กำกับ ติดตาม และควบคุมการปฏิบัติงานของสำนักงานสรรพากรพื้นที่สาขา
- (5) พิจารณาคืนเงินภาษีอากร
- (6) ปฏิบัติงานด้านกรรมวิธีภาษี
- (7) ประชาสัมพันธ์และเผยแพร่ข่าวสาร ความรู้ และความเข้าใจเกี่ยวกับภาษีอากร
- (8) ปฏิบัติงานร่วมกับหรือสนับสนุนการปฏิบัติงานของหน่วยงานอื่นที่เกี่ยวข้องหรือ

ที่ได้รับมอบหมาย

สำหรับปีงบประมาณ 2550 สำนักงานสรรพากรพื้นที่เชียงใหม่ 1 ได้ให้คำรับรองการปฏิบัติราชการต่อกรมสรรพากร จึงได้จัดทำแผนปฏิบัติการบริหารการเปลี่ยนแปลง (Blueprint for Change) โดยกำหนดวิสัยทัศน์ พันธกิจ และประเด็นยุทธศาสตร์พร้อมกลยุทธ์ ให้สอดคล้องกับแผนปฏิบัติราชการประจำปีของกรมสรรพากร ตามกรอบการจัดทำดังนี้ (สำนักงานสรรพากรพื้นที่เชียงใหม่ 1, 2550)



ที่มา: สำนักงานสรรพากรพื้นที่เชียงใหม่ 1 (2550)

รูป 1.3 การจัดทำแผนปฏิบัติการบริหารการเปลี่ยนแปลง โดยกำหนดวิสัยทัศน์ พันธกิจ และประเด็นยุทธศาสตร์พร้อมกลยุทธ์ของสำนักงานสรรพากรพื้นที่เชียงใหม่ 1

วิสัยทัศน์ของสำนักงานสรรพากรพื้นที่เชียงใหม่ 1

เป็นหน่วยงานต้นแบบของ สำนักงานสรรพากรภาค 8 ในการบริหารงานและให้บริการ

ประชาชน โดยใช้บุคลากรและเทคโนโลยีเพื่อให้เกิดประโยชน์สูงสุด

พันธกิจของสำนักงานสรรพากรพื้นที่เชียงใหม่ 1

- (1) สร้างฐานภาษีที่ยั่งยืน
- (2) เป็นต้นแบบการบริหารงานกำกับดูแลและให้บริการผู้เสียภาษี
- (3) เป็นองค์กรแห่งการเรียนรู้ระหว่างกัน โดยการใช้ IT

มีประเด็นยุทธศาสตร์พร้อมกลยุทธ์และเป้าประสงค์ที่จะดำเนินการ ดังตาราง 1.1

ตาราง 1.1 ประเด็นยุทธศาสตร์พร้อมกลยุทธ์และเป้าประสงค์ที่จะดำเนินการ

ประเด็นยุทธศาสตร์	กลยุทธ์	เป้าประสงค์
1. สร้างฐานภาษีที่ยั่งยืน มี 4 กลยุทธ์	1) บริหารการจัดเก็บภาษีให้เพิ่มขึ้นจากเป้าหมาย (เป้าจัดเก็บ) 2) บริหารการกำกับดูแลผู้เสียภาษีในระบบให้เสียภาษีอย่างเหมาะสม 3) บริหารการสำรวจและติดตามผู้นอกระบบ 4) รณรงค์เชิงรุกให้ผู้เสียภาษีสมัครใจและให้ความร่วมมือ	- เก็บภาษีอย่างมีประสิทธิภาพ เป็นธรรมและยั่งยืน - สร้างความโปร่งใสและความสมัครใจในการเสียภาษี
2. เป็นต้นแบบของสำนักงานสรรพากรภาค 8 ในการบริหารงานกำกับดูแล มี 2 กลยุทธ์	1) พัฒนาค่ากำกับและทีมสำรวจ 2) พัฒนาความเป็นมืออาชีพ	- หน่วยงานที่บุคลากรมีสมรรถนะสูงและมีจริยธรรม - บุคลากรสามารถทำงานภายใต้สภาพแวดล้อมที่เปลี่ยนแปลงได้อย่างมีประสิทธิภาพ
3. เป็นองค์กรแห่งการเรียนรู้ระหว่างกันโดยการ ใช้ IT และการยกระดับให้บริการ มี 2 กลยุทธ์	1) เป็นองค์กรแห่งการเรียนรู้ระหว่างกันโดยวิธีการ knowledge sharing ผ่านสื่อต่างๆ 2) รณรงค์เชิงรุกให้ผู้เสียภาษีขึ้นแบบผ่านสื่อ	- เป็นคลังข้อมูลของภาครัฐและเอกชน - ยกระดับการให้บริการเป็นศูนย์รวม (Integrated Service) - ให้บริการที่สะดวก รวดเร็ว ทันสมัย โปร่งใส

การสำรวจแหล่งภาษีอากร เป็นภารกิจหนึ่ง ที่ช่วยในด้านการบริหารจัดการจัดเก็บภาษีอากร ซึ่งปัจจุบันกรมสรรพากรได้ให้ความสำคัญในเรื่อง การสำรวจแหล่งภาษีอากร จึงได้มีการปรับโครงสร้างและปฏิรูปการบริหาร โดยมีการตั้งทีมบริหารการสำรวจขึ้นมาควบคุมหน่วยสำรวจของทุกสำนักงานสรรพากรพื้นที่สาขา โดยทีมบริหารการสำรวจจะมีหน้าที่ในการวางแผนการออก

สำรวจพื้นที่เป้าหมาย รายเป้าหมาย รวมถึงกำกับดูแล ควบคุมและติดตามผลการดำเนินงานของหน่วย
สำรวจแต่ละสรรพากรพื้นที่สาขา พร้อมทั้งแก้ไขปัญหาให้กับทุกหน่วยงานสำรวจ

สำหรับแหล่งข้อมูลรายเป้าหมายของผู้ประกอบการที่ทีมบริหารการสำรวจ ต้อง
วางแผนจัดส่งให้กับหน่วยงานสำรวจ มี 2 แหล่งด้วยกัน คือ หน่วยงานภายนอก เช่นองค์การบริหาร
ส่วนจังหวัด กรมพัฒนาธุรกิจการค้าจังหวัดเชียงใหม่ หนังสือร้องเรียน และหน่วยงานภายใน เช่น
ข้อมูลจากศูนย์สำรวจและติดตามธุรกิจนอกระบบ กรมสรรพากร ข้อมูลจากทีมกำกับดูแล เป็นต้น

หลังจากได้รับข้อมูลแล้ว ทีมบริหารการสำรวจ จะวิเคราะห์ วางแผน และจัดส่งข้อมูล
ที่ได้รับให้กับหน่วยสำรวจตามท้องที่รับผิดชอบนำไปปฏิบัติการสำรวจ ซึ่งเมื่อปฏิบัติการสำรวจเสร็จ
แล้ว หน่วยสำรวจจะจัดส่งแบบสำรวจพร้อมเอกสารที่เกี่ยวข้องกลับมาให้ทีมบริหารการสำรวจ
ดำเนินการวิเคราะห์ข้อมูลที่ได้รับ เสนอสรรพากรพื้นที่เพื่อพิจารณาตามความเหมาะสมแล้วแต่
กรณี ต่อไป (โสภา จิตธร, 2550)

จากขั้นตอนการทำงานข้างต้น พบว่า เกิดปัญหาและอุปสรรค ในการทำงานที่สำคัญ คือ
ความล่าช้าในการทำงาน เนื่องจากการทำงานมีหลายขั้นตอน มีบุคคลที่เกี่ยวข้องเป็นจำนวนมาก
และทุกขั้นตอนจะต้องได้รับการอนุมัติจากหัวหน้างาน และหัวหน้าสำนักงานสรรพากรพื้นที่ ก่อน
จัดส่งให้หน่วยสำรวจ และเมื่อหน่วยสำรวจปฏิบัติงานแล้ว ต้องมีการบันทึกผลการสำรวจใน
เอกสาร และจัดส่งกลับมาให้หน่วยงานใหญ่คือสำนักงานสรรพากรพื้นที่ ซึ่งเจ้าหน้าที่ทีมบริหาร
การสำรวจจะวิเคราะห์ข้อมูลและเสนอข้อคิดเห็นไปยังหัวหน้าทีมบริหารการสำรวจ เพื่อเสนอ
สรรพากรพื้นที่พิจารณาต่อไป ซึ่งหากผลการดำเนินการของหน่วยสำรวจไม่มีประสิทธิภาพหรือ
ผิดพลาดไม่ถูกต้อง เจ้าหน้าที่ทีมบริหารการสำรวจจะต้องส่งข้อมูลกลับไปยังหน่วยสำรวจเพื่อ
ดำเนินการแก้ไข เห็นได้ว่าการทำงานตามแผนงานหนึ่งๆ จะใช้ระยะเวลาานาน ทำให้มีงานค้าง
จำนวนมาก

ดังนั้น ผู้ศึกษาซึ่งปฏิบัติงานในทีมบริหารการสำรวจ สำนักงานสรรพากรพื้นที่
เชียงใหม่ 1 จึงมีความประสงค์ที่จะพัฒนาระบบสารสนเทศเพื่อการบริหารการสำรวจแหล่งภาษีของ
สำนักงานสรรพากรพื้นที่เชียงใหม่ 1 เพื่ออำนวยความสะดวกแก่เจ้าหน้าที่ที่เกี่ยวข้องและสามารถ
ช่วยให้ฝ่ายต่างๆ สามารถวางแผนตารางการทำงานการสำรวจให้เสร็จสิ้นภายในระยะเวลาที่กำหนด
ตามวัตถุประสงค์และเป้าหมายที่ตั้งไว้ รวมทั้งผู้บริหารสามารถติดตามความก้าวหน้าของการ
ปฏิบัติงาน ประเมินผลของงานและทีมกำกับดูแลให้เกิดประสิทธิภาพตามนโยบาย แผนงาน ต่อไป
ได้

1.2 วัตถุประสงค์ของการศึกษา

(1) เพื่อพัฒนาระบบสารสนเทศเพื่อการบริหารการสำรวจแหล่งภาษีของสำนักงานสรรพากรพื้นที่เชียงใหม่ 1

(2) เพื่อจัดทำฐานข้อมูลของผู้ประกอบการ ในเขตพื้นที่รับผิดชอบของสำนักงานสรรพากรพื้นที่เชียงใหม่ 1

Formatted: Bullets and Numbering

1.3 ประโยชน์ที่จะได้รับจากการศึกษา

(1) ได้ระบบสารสนเทศเพื่อการบริหารการสำรวจแหล่งภาษีของสำนักงานสรรพากรพื้นที่เชียงใหม่ 1

(2) ได้ฐานข้อมูลผู้ประกอบการในเขตพื้นที่รับผิดชอบของสำนักงานสรรพากรพื้นที่เชียงใหม่ 1 ที่มีความถูกต้อง เป็นปัจจุบัน และสามารถสืบค้นข้อมูลของผู้ประกอบการ ในเขตพื้นที่รับผิดชอบได้อย่างสะดวก รวดเร็ว และมีประสิทธิภาพ

(3) ผู้บริหารสามารถติดตามความก้าวหน้าของการปฏิบัติงาน ประเมินผลของงาน ทีมสำรวจและทีมกำกับดูแล ให้เกิดประสิทธิภาพตามนโยบาย แผนงาน ต่อไป

(4) เพิ่มประสิทธิภาพและประสิทธิผลกระบวนการสำรวจ ของสำนักงานสรรพากรพื้นที่เชียงใหม่ 1

Formatted: Bullets and Numbering

1.4 แผนดำเนินการ ขอบเขต และวิธีการศึกษา

1.4.1 แผนดำเนินการ

ผู้ศึกษาได้กำหนดแผนดำเนินการพัฒนาระบบสารสนเทศเพื่อการบริหารการสำรวจแหล่งภาษีของสำนักงานสรรพากรพื้นที่เชียงใหม่ 1 ดังนี้

- (1) ศึกษาปัญหาและความเป็นไปได้
- (2) ศึกษาค้นคว้า และเก็บรวบรวมข้อมูล
- (3) ทำการวิเคราะห์ ออกแบบระบบ และโครงสร้างฐานข้อมูลเพื่อรองรับระบบ
- (4) พัฒนาโปรแกรมของระบบสารสนเทศเพื่อการบริหารการสำรวจแหล่งภาษี
- (5) ติดตั้งและทดสอบการใช้งาน
- (6) ปรับปรุง แก้ไขข้อผิดพลาด
- (7) จัดทำเอกสารประกอบการค้นคว้าอิสระและคู่มือการใช้งาน

Formatted: Bullets and Numbering

1.4.2 ขอบเขต

ผู้ศึกษาจัดทำระบบสารสนเทศเพื่อการบริหารการสำรวจแหล่งภาษีของสำนักงานสรรพากรพื้นที่เชียงใหม่ 1 โดยกำหนดขอบเขตการพัฒนา ระบบ ดังนี้

(1) กำหนดสิทธิในการเข้าถึงข้อมูลให้กับผู้ใช้ ตามหน้าที่และความรับผิดชอบในการจัดการข้อมูล

(2) การนำเข้าข้อมูลแบบสำรวจและติดตาม

บันทึกผลการปฏิบัติงาน

- บันทึกข้อมูลแบบสำรวจและติดตาม เช่น ชื่อผู้ประกอบการ ชื่อสถาน

ประกอบการ ที่ตั้งสถานประกอบการ ประเภทของการประกอบกิจการ ฯลฯ

- บันทึกผลการตรวจสภาพกิจการและกำหนดการนัดหมาย

- บันทึกความเห็น

(3) การเพิ่ม/แก้ไขข้อมูล

บันทึกแก้ไขรายชื่อผู้ประกอบการ

(4) ค้นหาข้อมูลผู้ประกอบการ

(5) รายงานเพื่อการบริหาร

รายงานผลการสำรวจและติดตาม

- จำนวนรายใหม่

- รายงานการจดทะเบียน

รายงานผลการดำเนินการ

- รายที่ยังไม่ได้ให้ความเห็น

- รายงานผู้ประกอบการที่ยังไม่ยื่นแบบ

- รายงานการบันทึกความเห็น

- รายงานงานค้าง

Formatted: Bullets and Numbering

1.4.3 วิธีการศึกษา

ผู้ศึกษาได้กำหนดวิธีการศึกษา ดังนี้

(1) การวิเคราะห์ระบบงานสำรวจขององค์กร

(2) การวิเคราะห์ความต้องการระบบสารสนเทศ

(3) การวิเคราะห์และเก็บรวบรวมข้อมูล

- ข้อมูลปฐมภูมิ

ศึกษาจากต้นแบบที่มีเพื่อวิเคราะห์โครงสร้างโดยรวมของระบบ

Formatted: Bullets and Numbering

Formatted: Bullets and Numbering

- ข้อมูลทุติยภูมิ
เอกสารสรุปข้อมูลที่จำเป็นในการนำเสนอ

(4) การออกแบบและพัฒนาระบบ

(5) การติดตั้งและทดสอบระบบ

Formatted: Bullets and Numbering

1.5 เครื่องมือที่ใช้ในการศึกษา

(1) ฮาร์ดแวร์ (Hardware)

- เครื่องคอมพิวเตอร์ส่วนบุคคล รุ่น เพนเทียม 4 ความเร็วหน่วยประมวลผลกลาง

2.4 GHz (Pentium IV 2.4 GHz)

- หน่วยความจำหลัก 512 เมกกะไบต์
- อุปกรณ์บันทึกผล ฮาร์ดดิสก์ (Hard Disk) ขนาด 40 กิกะไบต์

(2) ซอฟต์แวร์ (Software)

- อพาเช่ เว็บเซิร์ฟเวอร์ (Apache Web Server)
- โปรแกรมระบบจัดการฐานข้อมูลมายเอสคิวแอล (MySQL)
- โปรแกรมภาษาพีเอชพี (PHP)
- โปรแกรมจัดการฐานข้อมูลในมายเอสคิวแอล พีเอชพีมายแอดมิน

(PHPMYAdmin)

- โปรแกรมอโดบี โฟโตชอป (Adobe Photoshop)
- โปรแกรมแมโครมีเดีย ดรีมวีฟเวอร์ (Macromedia Dreamweaver)
- โปรแกรมสนับสนุนอื่นๆ ในการดำเนินงาน อาจมีโปรแกรมอื่นๆ ตามความ

จำเป็น เพื่อช่วยในการจัดการฐานข้อมูลเบื้องต้น อาทิ Microsoft Office Word, Microsoft Office Excel.

1.6 นิยามศัพท์

การสำรวจ หมายถึง การออกไปปฏิบัติงานนอกสถานที่ ณ สถานประกอบการเพื่อนำ

ผู้ประกอบการที่อยู่นอกระบบเข้าสู่ระบบภาษีอากร โดยการหาข้อเท็จจริงและสังเกตการณ์สภาพทั่วไปของการประกอบกิจการ เพื่อนำมาใช้เป็นข้อมูลเบื้องต้น ในการติดตามการเสียภาษีอากร รวมถึงการให้คำแนะนำเกี่ยวกับการเสียภาษีอากรตามประมวลรัษฎากร

ผู้ประกอบการ หมายถึง บุคคลซึ่งขายสินค้าหรือให้บริการในทางธุรกิจหรือวิชาชีพ ดังต่อไปนี้

Formatted: Bullets and Numbering

ลิขสิทธิ์ในบทความนี้สงวนไว้
Copyright © by Chiang Mai University
All rights reserved

(1) ผู้มีหน้าที่เสียภาษีเงินได้บุคคลธรรมดา ที่มีเงินได้พึงประเมินตามมาตรา 40(5)-(8) หรือมาตราอื่นแห่งประมวลรัษฎากรที่อธิบดีกำหนดให้อยู่ในการกำกับดูแลของทีมกำกับดูแล

(2) บริษัทหรือห้างหุ้นส่วนนิติบุคคลหรือนิติบุคคลอื่นที่มีหน้าที่เสียภาษีอากรตามประมวลรัษฎากร

ทีมสำรวจ หมายถึง ทีมสำรวจประจำสำนักงานสรรพากรพื้นที่สาขา ที่อยู่ในความดูแลรับผิดชอบของ สำนักงานสรรพากรพื้นที่เชียงใหม่ 1 หรือทีมสำรวจที่สรรพากรพื้นที่หรืออธิบดีกรมสรรพากรแต่งตั้ง

ทีมบริหารการสำรวจ หมายถึง ทีมบริหารการสำรวจ ประจำสำนักงานสรรพากรพื้นที่เชียงใหม่ 1

สำนักงานสรรพากรพื้นที่เชียงใหม่ 1 หมายถึง หน่วยราชการในการบริหาร ส่วนภูมิภาค สังกัดกรมสรรพากร กระทรวงการคลัง ตั้งอยู่ที่ อาคารศูนย์ราชการกระทรวงการคลัง ศูนย์ราชการจังหวัดเชียงใหม่ ชั้น 1 ถนนโชตนา ตำบลช้างเผือก อำเภอเมืองเชียงใหม่ จังหวัดเชียงใหม่ โดยมีสรรพากรพื้นที่เป็นหัวหน้าในการบริหารหน่วยงานและมีสำนักงานพื้นที่สาขาอยู่ในความดูแลรับผิดชอบ 12 สำนักงานพื้นที่ ครอบคลุม 11 อำเภอ 1 กิ่งอำเภอในจังหวัดเชียงใหม่ ได้แก่ อำเภอเมืองเชียงใหม่ อำเภอสารภี อำเภอหางดง อำเภอสันป่าตอง อำเภอแม่วาง อำเภอจอมทอง อำเภอสะเมิง อำเภอฮอด อำเภอดอยเต่า อำเภอแม่แจ่ม อำเภออมก๋อย และกิ่งอำเภอดอยหล่อ

แผนงานสำรวจ หมายถึง แผนงานสำรวจพื้นที่เป้าหมายหรือแผนงานสำรวจรายเป้าหมาย

พื้นที่เป้าหมาย หมายถึง พื้นที่ที่เป็นแหล่งการค้าใหม่หรือเป็นแหล่งการค้าสำคัญ หรือพื้นที่ที่คาดว่าจะมีผู้ประกอบการที่อยู่นอกระบบภาษี ซึ่งมีผลกระทบต่อการจัดเก็บภาษีอากรของท้องถิ่น

รายเป้าหมาย หมายถึง ผู้ประกอบการรายที่มีข้อมูลบ่งชี้ว่าปฏิบัติไม่ถูกต้องตามประมวลรัษฎากรกำหนด ซึ่งมีผลกระทบต่อการจัดเก็บภาษีอากร หรือผู้ประกอบการรายที่มีความจำเป็นต้องออกสำรวจสถานประกอบการตามระเบียบหรือแนวทางปฏิบัติของกรมสรรพากร และให้หมายรวมถึงผู้ประกอบการตามข้อมูลติดตามธุรกิจนอกระบบ ในระบบสำรวจและติดตามธุรกิจนอกระบบด้วย

นิติบุคคลจดทะเบียนตั้งใหม่ หมายถึง บริษัทหรือห้างหุ้นส่วนนิติบุคคลรายใหม่ที่จดทะเบียนนิติบุคคลกับกรมพัฒนาธุรกิจการค้า กระทรวงพาณิชย์ แต่ยังมีได้ขอมีเลขประจำตัวผู้เสียภาษีอากร ซึ่งปรากฏอยู่ในระบบสำรวจและติดตามธุรกิจนอกระบบ

1.7 สถานที่ที่ใช้ในการดำเนินการศึกษาและรวบรวมข้อมูล

(1) สาขาวิชาเทคโนโลยีสารสนเทศและการจัดการ บัณฑิตวิทยาลัย มหาวิทยาลัยเชียงใหม่

(2) สำนักหอสมุด มหาวิทยาลัยเชียงใหม่

(3) สำนักหอสมุด มหาวิทยาลัยพายัพ

(4) สำนักงานสรรพากรพื้นที่เชียงใหม่ 1

Formatted: Bullets and Numbering



ลิขสิทธิ์มหาวิทยาลัยเชียงใหม่
Copyright© by Chiang Mai University
All rights reserved