



ภาคผนวก

ลิขสิทธิ์มหาวิทยาลัยเชียงใหม่

Copyright © by Chiang Mai University

All rights reserved

ภาคผนวก ก

ขั้นตอนการติดตั้งโปรแกรมแอปเซิร์ฟ (Appserv)

(จำลองเซิร์ฟเวอร์บนเครื่องคอมพิวเตอร์ส่วนบุคคล)

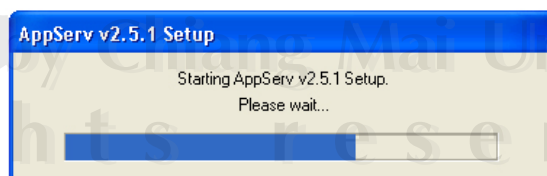
การพัฒนาสารสนเทศเพื่อเผยแพร่องค์ความรู้ด้านศิลปวัฒนธรรมท้องถิ่นจังหวัดน่านผ่านเครือข่ายอินเทอร์เน็ต ผู้ศึกษาได้เลือกใช้โปรแกรม Appserv เวอร์ชัน 2.5.1 เป็นเว็บเซิร์ฟเวอร์ ซึ่งเป็นโปรแกรมที่มีประสิทธิภาพในระบบปฏิบัติการวินโดวส์เอ็กซ์พี โดยเลือกใช้มายเอสคิวแอล เป็นโปรแกรมในการจัดการฐานข้อมูลบนเว็บไซต์โดยมีการจำลองเซิร์ฟเวอร์บนเครื่องคอมพิวเตอร์ส่วนบุคคล การติดตั้งโปรแกรมแอปเซิร์ฟ (Appserv) สามารถดาวน์โหลดโปรแกรมจาก www.appservnetwork.com หรือการติดตั้งจากแผ่นซีดีรอม ซึ่งการติดตั้งโปรแกรมมีขั้นตอนดังนี้

1. ทำการติดตั้งโปรแกรม Appserv และมายเอสคิวแอล โดยการคลิกไอคอน ดังรูปที่ ก.1



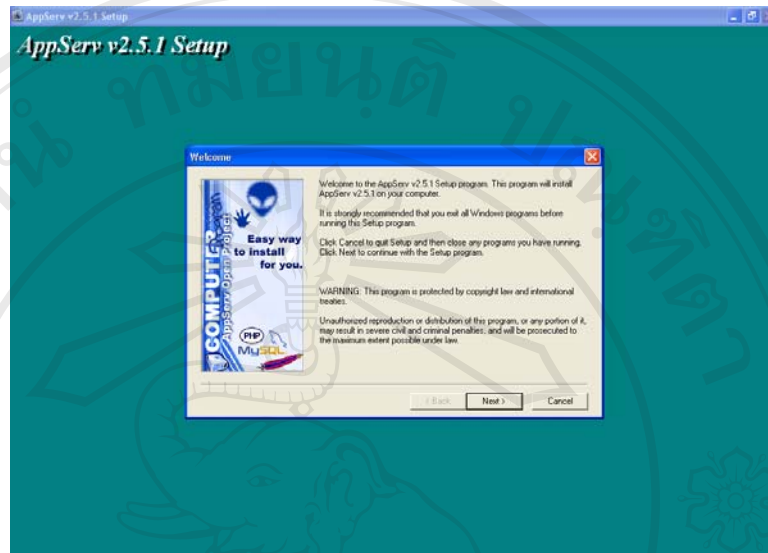
รูปที่ ก.1 ไอคอนโปรแกรม Appserv-win32-2.5.1

2. ระบบจะเริ่มต้นการติดตั้งโปรแกรม ดังรูปที่ ก.2



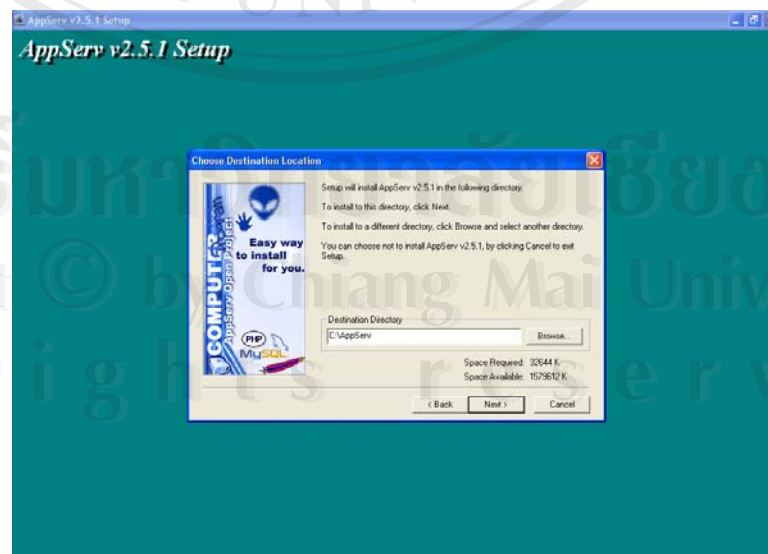
รูปที่ ก.2 การเริ่มต้นการติดตั้งโปรแกรม

3. หน้าแรกของการติดตั้งโปรแกรม Appserv-win32-2.5.1 จากนั้นคลิกปุ่ม Next ดังรูปที่ ก.3



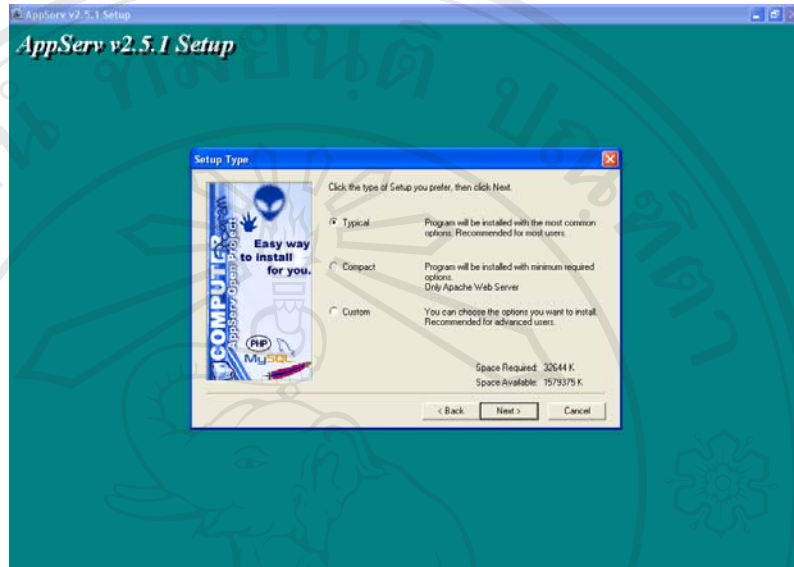
รูปที่ ก. 3 หน้าจอแรกการติดตั้งโปรแกรม Appserv-win32-2.5.1

4. โปรแกรมจะแจ้งตำแหน่งในการติดตั้ง ให้ทำการเลือกตำแหน่งของไดรฟ์ (Drive) ที่จะติดตั้งด้วยการคลิกปุ่ม Browse แล้วเลือกตำแหน่งที่ต้องการติดตั้ง ในที่นี้จะกำหนดให้ลงโปรแกรมไว้ใน C:\AppServ จากนั้นคลิกปุ่ม Next ดังรูปที่ ก.4



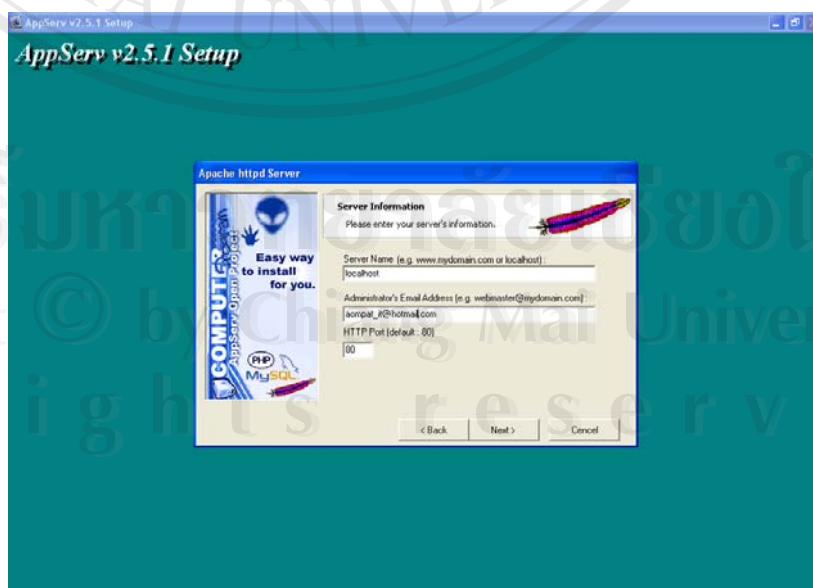
รูปที่ ก. 4 หน้าจอระบุตำแหน่งในการติดตั้งโปรแกรม

5. หน้าจอให้เลือกประเภทของการติดตั้งโปรแกรม คลิกเลือกการติดตั้งแบบ Typical สำหรับแบบพื้นฐานของการติดตั้ง แล้วคลิกปุ่ม Next ดังรูปที่ ก.5



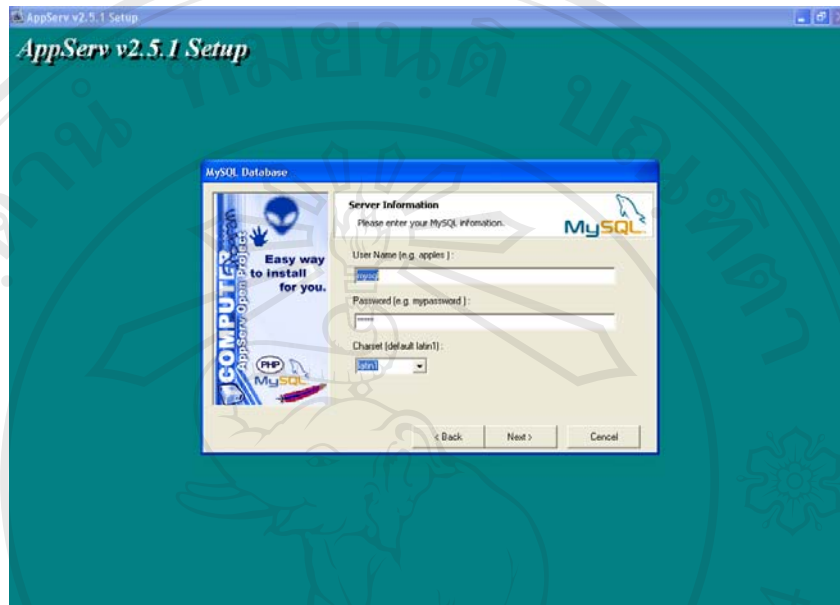
รูปที่ ก. 5 หน้าจอการกำหนดรูปแบบการติดตั้งโปรแกรม

6. หน้าจอแสดงการตั้งชื่อเซิร์ฟเวอร์ อีเมลล์ผู้ดูแลระบบ และใส่เลขพอร์ต (HTTP Port) ในที่นี้จะใช้ชื่อเซิร์ฟเวอร์ว่า localhost จากนั้นคลิกปุ่ม Next ดังรูปที่ ก. 6



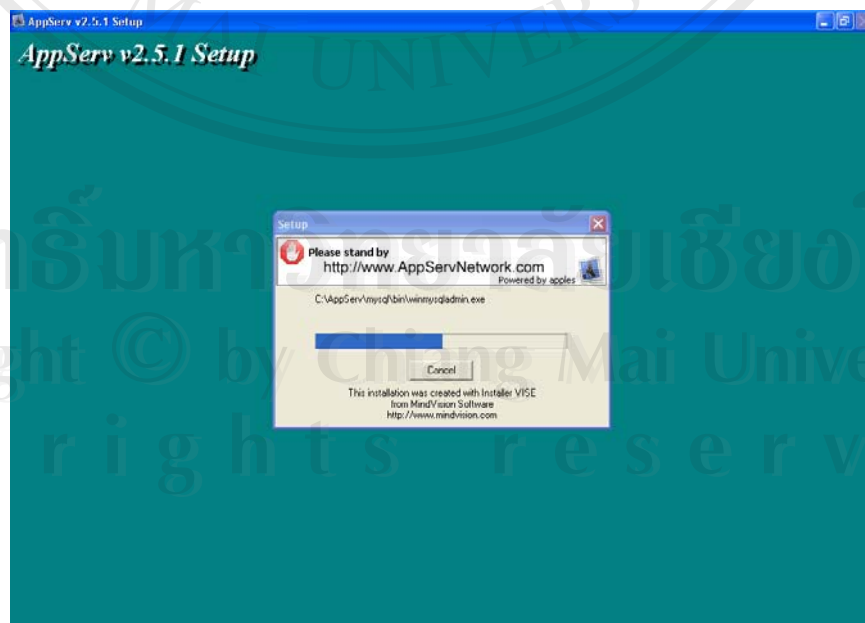
รูปที่ ก. 6 หน้าจอการกำหนด Server name

7. ทำการป้อนชื่อผู้ใช้ (username) รหัสผ่าน (Password) ที่ใช้ติดต่อกับฐานข้อมูล MySQL ภาษา (Charset) ให้เลือก latin1 จากนั้นคลิกปุ่ม Next ดังรูปที่ ก. 7



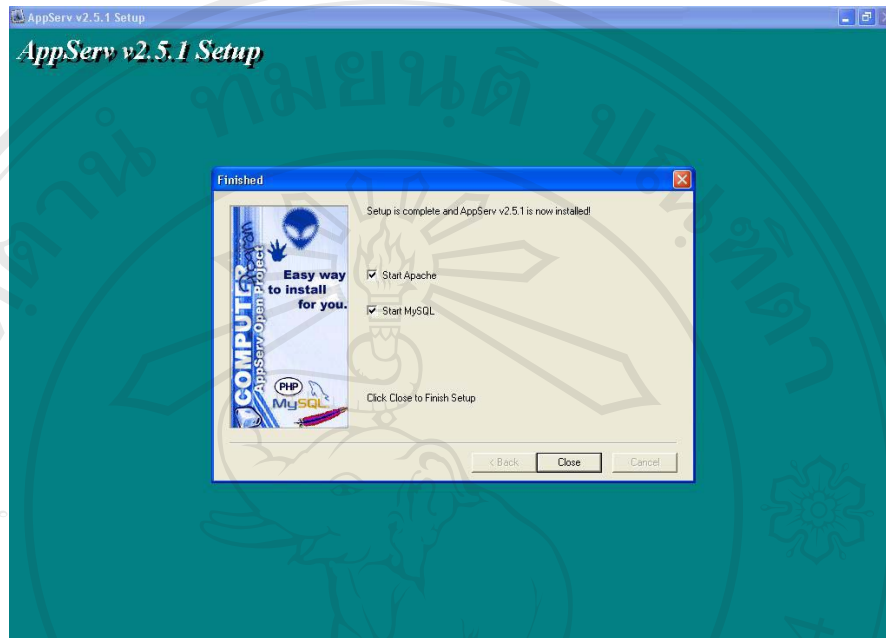
รูปที่ ก. 7 หน้าจอการติดต่อกับฐานข้อมูล MySQL

8. โปรแกรมถูกติดตั้งตามตำแหน่งที่ระบุไว้ จนกว่า Process Bar จะครบ ดังรูปที่ ก. 8



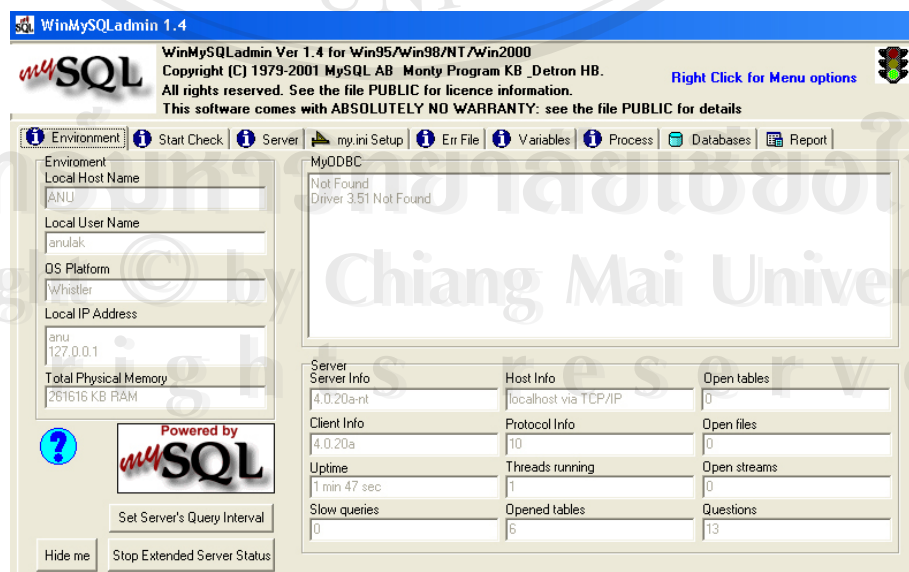
รูปที่ ก. 8 หน้าจอการติดตั้งไฟล์โปรแกรม

9. หลังจากโปรแกรมถูกติดตั้งเสร็จสมบูรณ์แล้ว ให้คลิกเลือกแอปพลิเคชันอะพาเช่ และ MySQL เพื่อเรียกใช้งานได้ทันที แล้วคลิกปุ่ม Close เพื่อเสร็จสิ้นการติดตั้ง ดังรูปที่ ก. 9



รูปที่ ก. 9 หน้าจอการเลือกแอปพลิเคชัน

10. โปรแกรม WinMySQLAdmin จะทำงานโดยอัตโนมัติตั้งแต่มุมขวาด้านล่างของจอภาพปรากฏไฟเขียวแสดงว่ามีการเรียกใช้งาน หากปรากฏไฟแดงแสดงว่าเกิดความผิดพลาดในการเรียกใช้งานให้ทำการ Reboot เครื่องใหม่ ดังรูปที่ ก. 10



รูปที่ ก. 10 หน้าจอการใช้งานโปรแกรม WinMySQLAdmin

ภาคผนวก ข

คู่มือการใช้งานระบบสารสนเทศเพื่อเผยแพร่องค์ความรู้ด้านศิลปวัฒนธรรมท้องถิ่น
จังหวัดน่าน ผ่านเครือข่ายอินเทอร์เน็ต

การใช้งานระบบสารสนเทศเพื่อการเผยแพร่องค์ความรู้ด้านศิลปวัฒนธรรมจังหวัดน่าน สามารถเข้าใช้งานผ่านทาง <http://localhost/webnan/index.php> แยกประเภทตามสิทธิผู้ใช้งาน ระบบออกเป็น 3 ประเภทคือผู้ดูแลระบบ สมาชิก และผู้ใช้ทั่วไป เมื่อเข้าสู่เว็บไซต์แล้ว หน้าแรกที่ผู้ใช้งานระบบจะพบคือเมนูการเผยแพร่องค์ความรู้ด้านศิลปวัฒนธรรมท้องถิ่นจังหวัดน่าน ด้านต่าง ๆ ข่าวสารประชาสัมพันธ์ การสืบค้นข้อมูลทั้งหมดในเว็บไซต์ ข้อมูลศิลปวัฒนธรรมท้องถิ่น เว็บไซต์จังหวัดน่าน เว็บไซต์อื่น ๆ การสมัครสมาชิก และการเข้าสู่ระบบตามสิทธิการใช้งาน หน้าโฮมเพจเป็นเว็บเพจหน้าแรกเมื่อเข้าสู่เว็บไซต์ ดังแสดงในรูปที่ ข.1



รูปที่ ข.1 หน้าจอแรกของระบบ

- หมายเลข 1 แสดงการสืบค้นข้อมูลทั้งหมดในเว็บไซต์
- หมายเลข 2 ส่วนป้อนข้อมูลชื่อสมาชิก และป้อนข้อมูลรหัสผ่าน
- หมายเลข 3 แสดงปุ่มล็อกอินเข้าสู่ระบบ
- หมายเลข 4 แสดงปุ่มสมัครสมาชิก
- หมายเลข 5 แสดงเว็บลิงค์จังหวัดน่าน
- หมายเลข 6 แสดงเว็บลิงค์อื่น ๆ
- หมายเลข 7 แสดงข้อมูลศิลปวัฒนธรรมท้องถิ่นด้านต่าง ๆ
- หมายเลข 8 แสดงผู้กำลังเปิดอ่านเว็บไซต์ และจำนวนที่ผ่านการอ่านทั้งหมด

หน้าจอแสดงการเผยแพร่ข้อมูลบุคคลสำคัญ เป็นการแสดงข้อมูลศิลปวัฒนธรรมท้องถิ่น ด้านบุคคลสำคัญ ผู้ใช้งานระบบทุกประเภทสามารถสืบค้น และเข้าไปใช้งานข้อมูลบุคคลสำคัญได้ ดังแสดงในรูปที่ ข.2

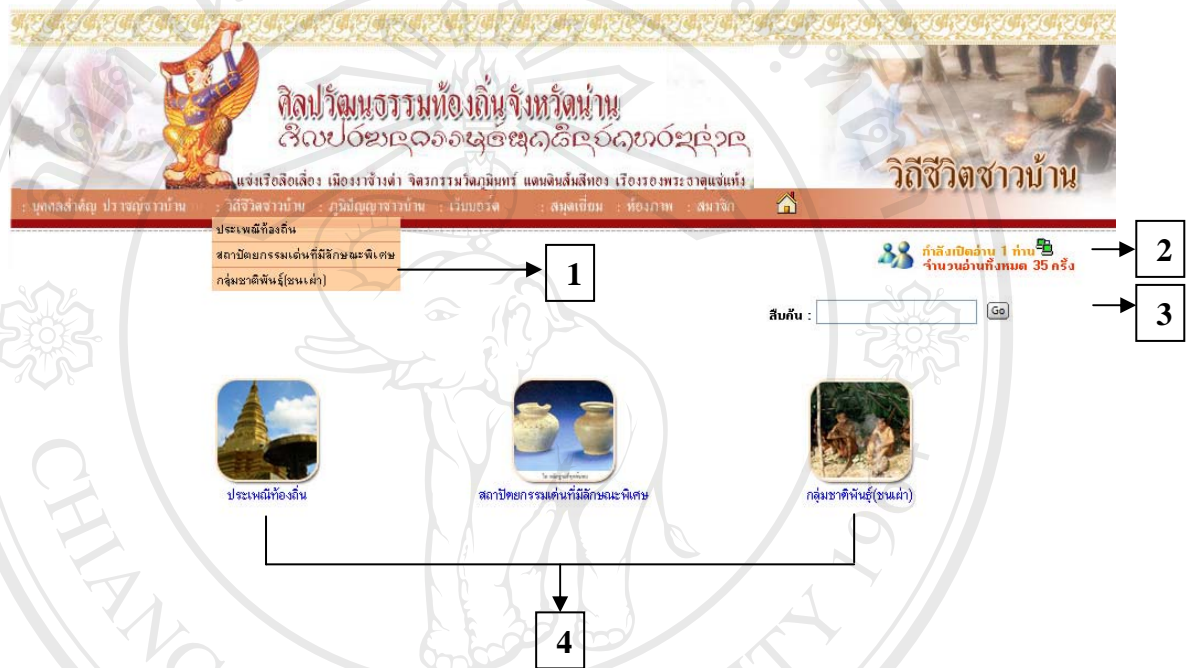


รูปที่ ข.2 การเผยแพร่ข้อมูลบุคคลสำคัญ

- หมายเลข 1 แสดงเมนูบุคคลสำคัญ
- หมายเลข 2 แสดงผู้กำลังเปิดอ่านเว็บไซต์ และจำนวนที่ผ่านการอ่านทั้งหมด
- หมายเลข 3 แสดงการสืบค้นข้อมูลบุคคลสำคัญ
- หมายเลข 4 แสดงข้อมูลบุคคลสำคัญแต่ละคน

หน้าจอแสดงการเผยแพร่ข้อมูลวิถีชีวิตชาวบ้าน

การแสดงข้อมูลวิถีชีวิตชาวบ้านจะแยกประเภทวิถีชีวิตชาวบ้านประเภทต่าง ๆ อาทิเช่น ประเพณีท้องถิ่น สถาปัตยกรรมเด่นที่มีลักษณะพิเศษ และกลุ่มชาติพันธุ์ (ชนเผ่า) ดังแสดงในรูปที่ ข.4 หน้าจอนี้สามารถใช้งาน ได้กับผู้ใช้งานระบบทุกประเภท



รูปที่ ข.4 รายการเผยแพร่ข้อมูลวิถีชีวิตชาวบ้าน

หมายเลข 1 แสดงเมนูวิถีชีวิตชาวบ้าน

หมายเลข 2 แสดงผู้กำลังเปิดอ่านเว็บไซต์ และจำนวนที่ผ่านการอ่านทั้งหมด

หมายเลข 3 แสดงการสืบค้นข้อมูลวิถีชีวิตชาวบ้าน

หมายเลข 4 แสดงข้อมูลวิถีชีวิตชาวบ้านด้านต่าง ๆ

หน้าจอแสดงการเผยแพร่ข้อมูลภูมิปัญญาชาวบ้าน

การแสดงผลภูมิปัญญาชาวบ้านจะแยกประเภทภูมิปัญญาชาวบ้านต่าง ๆ อาทิเช่น ภูมิปัญญาด้านผ้าทอ ภูมิปัญญาด้านเครื่องใช้และเครื่องตกแต่ง ภูมิปัญญาด้านเครื่องดื่ม และภูมิปัญญาด้านอาหารพื้นบ้าน - ผลไม้พื้นเมือง ดังแสดงในรูปที่ ข.5 หน้าจอนี้สามารถใช้งานได้ด้วยผู้ใช้งานระบบทุกประเภท



รูปที่ ข.5 รายการเผยแพร่ข้อมูลภูมิปัญญา

หมายเลข 1 แสดงเมนูภูมิปัญญาชาวบ้าน

หมายเลข 2 แสดงผู้กำลังเปิดอ่านเว็บไซต์ และจำนวนที่ผ่านการอ่านทั้งหมด

หมายเลข 3 แสดงการสืบค้นข้อมูลภูมิปัญญาชาวบ้าน

หมายเลข 4 แสดงข้อมูลภูมิปัญญาชาวบ้านในด้านต่าง ๆ

หมายเลข 4 ส่วนการกรอกข้อมูลแสดงความคิดเห็น

หมายเลข 5 เมนูการส่งข้อความแสดงความคิดเห็นเมื่อเสร็จสิ้น

หมายเลข 6 เมื่อยกเลิกการส่งข้อความแสดงความคิดเห็น

หมายเลข 7 เมื่อกลับหน้าจอหลัก

หน้าจอแสดงสมุดเยี่ยม

เมื่อเข้าสู่เมนูสมุดเยี่ยม จะปรากฏข้อความในสมุดเยี่ยมทั้งหมด และสามารถเขียนสมุดเยี่ยมได้จากปุ่มเขียนสมุดเยี่ยม ดังแสดงในรูปที่ ข.7

ชื่อ	คุณพรศรพรมณ์ ศรีทุมมา
อีเมล	coppy@hotmail.com
ข้อความ	อยากกลับไปทำงานที่หน้ามิกจิมนบมบมบ
ชื่อ	คุณนฤมล มงคลเกียรติชัย
อีเมล	lucia_narumi@hotmail.com
ข้อความ	ตอนนี้อยู่กรุงเทพฯ...ดีใจจังที่เริ่มใช้ดีดี ๆ อย่างนี้จะ
ชื่อ	คุณกษกร สิทธิอุจ
อีเมล	pim@yahoo.com
ข้อความ	อยากกลับไปศาลาเจ้า นายจ๋ามากๆ
ชื่อ	คุณกรรณิการ์ บินแก้ว
อีเมล	oilyfst@hotmail.com
ข้อความ	สวัสดิ์คะ...คิดถึงบ้านที่น่านมาก ๆ ๆ ๆ ๆ...แ่งเงิเงิเงิเงิเงิ
ชื่อ	คุณอนุจักร์ หงษ์สิบลอง
อีเมล	anulak_hongsibsong@hotmail.com
ข้อความ	เว็บใหม่ ๆ ๆ ๆ ๆ ๆ ๆ ๆ ๆ ๆ

หน้า 1/1 [1]

รูปที่ ข.7 รายการสมุดเยี่ยม



กฎการเขียนสมุดเยี่ยม มีดังนี้

1. ห้ามกล่าวหาตบตี ฆาตกรรม หรือแสดงความกระด้างกระเดื่อง ต่อสถาบันชาติ ศาสนา พระมหากษัตริย์ รวมถึงบุคคลใดก็ตามอันเป็นที่เคารพของบุคคลทั่วไป ที่อาจจะก่อให้เกิดความไม่สงบในสังคม และประเทศชาติ
2. ห้ามใช้วาจาหมิ่นประมาท ข่มขู่ข่มขืน หรือดูถูกเหยียดหยามผู้อื่น ที่อาจจะก่อให้เกิดการทะเลาะวิวาท และเป็นที่ยังเกียจจนแก่บุคคลทั่วไป
4. หากเรา จะไม่รับผิดชอบต่อข้อความ ที่โพสต์โดยสมาชิก หรือบุคคลทั่วไป ในกรณีที่ไม่ก่อให้เกิดความเสียหายใดๆ
5. ทุกความคิดเห็นจะถูกส่งขึ้นระบบโดยอัตโนมัติ เพื่อการแสดงผลบนเว็บไซต์โดยอิสระ
6. ผู้ดูแลระบบ ขอสงวนสิทธิ์ในการลบหรือแก้ไขข้อความที่ผิด โดยไม่แจ้งชื่อแอดมินใดๆ
7. ความคิดเห็นของผู้ดูแลระบบ ถือเป็นที่สุด

ชื่อ :

อีเมล :

ข้อความ :

ได้ใจครับที่มีเว็บไซต์ที่เผยแพร่เกี่ยวกับศิลปวัฒนธรรมจังหวัดน่าน

1

2

3

4

รูปที่ ข.8 หน้าจอสมุดเยี่ยม

- หมายเลข 1 แสดงกฎระเบียบการใช้สมุดเยี่ยม
- หมายเลข 2 ส่วนการกรอกข้อมูลสมุดเยี่ยม
- หมายเลข 3 ปุ่มบันทึกเมื่อพิมพ์ข้อความสมุดเยี่ยมเสร็จสิ้น
- หมายเลข 4 ปุ่มยกเลิกการพิมพ์ข้อความสมุดเยี่ยม
- หมายเลข 5 เมื่อกลับหน้าจอหลัก

หน้าจอแสดงห้องภาพ

การแสดงผลห้องภาพผู้ใช้งานระบบ สามารถ upload รูปภาพได้ขนาดไม่เกิน 100 KB และนามสกุล .jpg หรือ .gif เท่านั้น ดังแสดงในรูปที่ ข.9



รูปที่ ข.9 ห้องภาพ

หมายเลข 1 แสดงผู้กำลังเปิดอ่านหน้าเว็บไซต์ และจำนวนที่ผ่านการอ่านทั้งหมด

หมายเลข 2 แสดงการสืบค้นตามหัวข้อห้องภาพ

หมายเลข 3 แสดงรูปภาพต่าง ๆ

หมายเลข 4 เมฆูกลับหน้าจอหลัก

หน้าจอสำหรับการจัดการฐานข้อมูลของผู้ดูแลระบบ
 หน้าจอล็อกอิน ผู้ดูแลระบบจะทำการป้อนชื่อและรหัสผ่านก่อนเข้าใช้งานระบบจัดการ
 ฐานข้อมูล ดังรูปที่ ข.10



รูปที่ ข.10 หน้าจอล็อกอิน

หมายเลข 1 แสดงการป้อนชื่อและรหัสผ่านก่อนเข้าใช้งานระบบจัดการฐานข้อมูล

หน้าจอแสดงเนื้อเรื่องใหม่ที่เข้ามาในระบบ

หน้าจอนี้จะปรากฏข้อความเตือนเพื่อให้ผู้ดูแลระบบทราบว่าขณะนี้เนื้อเรื่องใหม่ที่สมาชิกส่งเรื่องมาแล้ว ยังไม่ผ่านการกรองอยู่ที่หัวข้อใดบ้าง เพื่อให้ผู้ดูแลระบบได้เข้าไปกรองเนื้อเรื่องและนำข้อมูลขึ้นเว็บไซต์เพื่อเผยแพร่ต่อไป ซึ่งแสดงหน้าจอได้ดังรูปที่ ข.11



รูปที่ ข.11 เนื้อเรื่องใหม่ที่เข้ามาในระบบ

หมายเลข 1 แสดงข้อความว่าขณะนี้เนื้อเรื่องใหม่เข้ามาในระบบ เพื่อให้ผู้ดูแลระบบเข้าไปกรองเนื้อเรื่องตามหัวข้อนั้น ๆ ได้เลย

หน้าจอแสดงการเข้าสู่ระบบจัดการรายชื่อสมาชิก - สถิติการเข้าระบบ

เป็นหน้าจอที่แสดงการจัดการเรื่องรายชื่อสมาชิก - สถิติการเข้าระบบ สิทธิที่ผู้ดูแลระบบได้รับคือสามารถเข้ารหัสสมาชิกเพื่อตรวจสอบข้อมูลสมาชิก และสามารถดูสถิติการเข้าระบบเพื่อแสดงผลว่าสมาชิกแต่ละท่านมีการเข้าใช้งาน และออกจากการใช้งานระบบเมื่อใด เข้าระบบโดยใช้ ip อะไร เป็นต้น ดังแสดงในรูปที่ ข.13

1

รูปที่ ข. 13 การเข้าสู่ระบบจัดการรายชื่อสมาชิก - สถิติการเข้าระบบ

หมายเลข 1 เมนูแสดงการจัดการรายชื่อสมาชิก - สถิติการเข้าระบบ

หน้าจอแสดงการจัดการรายชื่อสมาชิก

เป็นหน้าจอที่แสดงข้อมูลสมาชิก สามารถเข้าหน้าจอได้โดยคลิกผ่านหัวข้อเข้ารหัสสมาชิก ผู้ดูแลระบบใช้สำหรับตรวจสอบข้อมูลของสมาชิก โดยไม่สามารถแก้ไขข้อมูลใด ๆ ของสมาชิกผ่านหน้าจอนี้ได้ ดังแสดงในรูปที่ ข.14



รูปที่ ข. 14 การเข้าเมนูรหัสสมาชิก



ข้อมูลสมาชิก



รหัสสมาชิก: 49006

ชื่อ - สกุล: ร.อ.อรุณรัตน์ ปิ่นแก้ว

ชื่ออีกรหัส: ae

รหัสผ่าน: ae

วันเกิด: 03 มีนาคม 2519

ที่อยู่: บ้านเลขที่ 196

หมู่: -

ชื่อหมู่บ้าน: -

ถนน: มะโน

ซอย: -

ตำบล: ไผ่สีสุก

อำเภอ: เมือง

จังหวัด: น่าน

รหัสไปรษณีย์: 55000

โทรศัพท์: 054772310

อีเมล: ae@hotmail.com

กลับรายการสมาชิก

รูปที่ ข. 15 ข้อมูลสมาชิก

หน้าจอแสดงสถิติการเข้าระบบ

เป็นหน้าจอที่แสดงสถิติการเข้าระบบ ผู้ดูแลระบบสามารถเข้าหน้านี้เพื่อดูสถิติการเข้าระบบของสมาชิกแต่ละท่านว่ามีการเข้าใช้งาน - ออกจากการใช้งานระบบเมื่อใด และเข้าใช้งานระบบโดยใช้ ip อะไร ดังแสดงในรูปที่ ข.16

ลำดับ	วันเข้า	วันออก	IP
1	12 ส.ค. 2549 11:53:11	12 ส.ค. 2549 11:53:46	127.0.0.1
2	07 ส.ค. 2549 20:45:51	07 ส.ค. 2549 20:46:48	127.0.0.1
3	05 ส.ค. 2549 13:46:11	05 ส.ค. 2549 14:03:10	127.0.0.1
4	04 ส.ค. 2549 22:14:58	04 ส.ค. 2549 22:22:00	127.0.0.1
5	04 ส.ค. 2549 20:23:25	04 ส.ค. 2549 21:54:41	127.0.0.1
6	03 ส.ค. 2549 08:02:09	03 ส.ค. 2549 08:26:25	127.0.0.1
7	02 ส.ค. 2549 23:15:35	02 ส.ค. 2549 23:15:59	127.0.0.1
8	02 ส.ค. 2549 20:40:30	02 ส.ค. 2549 20:49:40	127.0.0.1
9	01 ส.ค. 2549 20:47:45	01 ส.ค. 2549 20:53:53	127.0.0.1
10	01 ส.ค. 2549 20:07:29	01 ส.ค. 2549 20:21:50	127.0.0.1
11	29 ก.ค. 2549 14:51:25	29 ก.ค. 2549 15:13:58	127.0.0.1
12	29 ก.ค. 2549 10:21:52	29 ก.ค. 2549 10:44:10	127.0.0.1
13	29 ก.ค. 2549 08:57:22	ไม่ได้เลือกออก	127.0.0.1

ปิดหน้าจอ

รูปที่ ข. 16 สถิติการเข้าระบบ

หมายเลข 1 แสดงสถิติการเข้าใช้งานระบบของสมาชิก

หมายเลข 2 ปุ่มปิดหน้าจอ

หน้าจอแสดงการเข้าสู่ระบบแก้ไขข้อมูลส่วนตัว
 เป็นหน้าจอเพื่อเข้าสู่ระบบการแก้ไขข้อมูลส่วนตัว ผู้ดูแลระบบสามารถเข้าหน้าจอนี้เพื่อ
 แก้ไขข้อมูลส่วนตัว เปลี่ยนชื่อล็อกอิน และรหัสผ่านเฉพาะของบุคคลคนนั้น ดังแสดงในรูปที่ ข.17



ลิขสิทธิ์มหาวิทยาลัยเชียงใหม่
 Copyright © by Chiang Mai University
 All rights reserved

รูปที่ ข. 17 หน้าจอการเข้าสู่ระบบแก้ไขข้อมูลส่วนตัว

หมายเลข 1 แสดงเมนูแก้ไขข้อมูลส่วนตัว

หน้าจอแสดงการแก้ไขข้อมูลส่วนตัว

เป็นหน้าจอที่แสดงการแก้ไขข้อมูลส่วนตัวของผู้ดูแลระบบ ซึ่งสมาชิกหรือบุคคลอื่นไม่สามารถเข้าหน้าจอนี้เพื่อแก้ไขข้อมูลส่วนตัว เปลี่ยนชื่อล็อกอิน และรหัสผ่านได้ ดังแสดงในรูปที่ ข.18

ข้อมูลสมาชิก

รหัสสมาชิก: 49001

คำนำหน้าชื่อ: นางสาว ชื่อ: พิชชาภรณ์ สกุล: ปันแก้ว

ชื่อล็อกอิน: aompat * ตรวจสอบว่าเป็นภาษาอังกฤษหรือตัวเลขเท่านั้นและ

รหัสผ่าน: * กรุณากรอก Password เพื่อเป็นการเปลี่ยนข้อมูลด้วยนะ

ยืนยันรหัสผ่าน:

วันเกิด: 13/06/2522

ที่อยู่: บ้านเลขที่: 196 หมู่: - ชื่อหมู่บ้าน: สวนศาล ถนน: มะโน ซอย: - ตำบล: ไนเวียง อำเภอ: เมือง จังหวัด: น่าน

รหัสไปรษณีย์: 55000 โทรศัพท์: 096377610 อีเมล: aompat_it@hotmail.com

รูปภาพ: Browse...

บันทึก ยกเลิก

1

2

3

4

รูปที่ ข. 18 การแก้ไขข้อมูลส่วนตัว

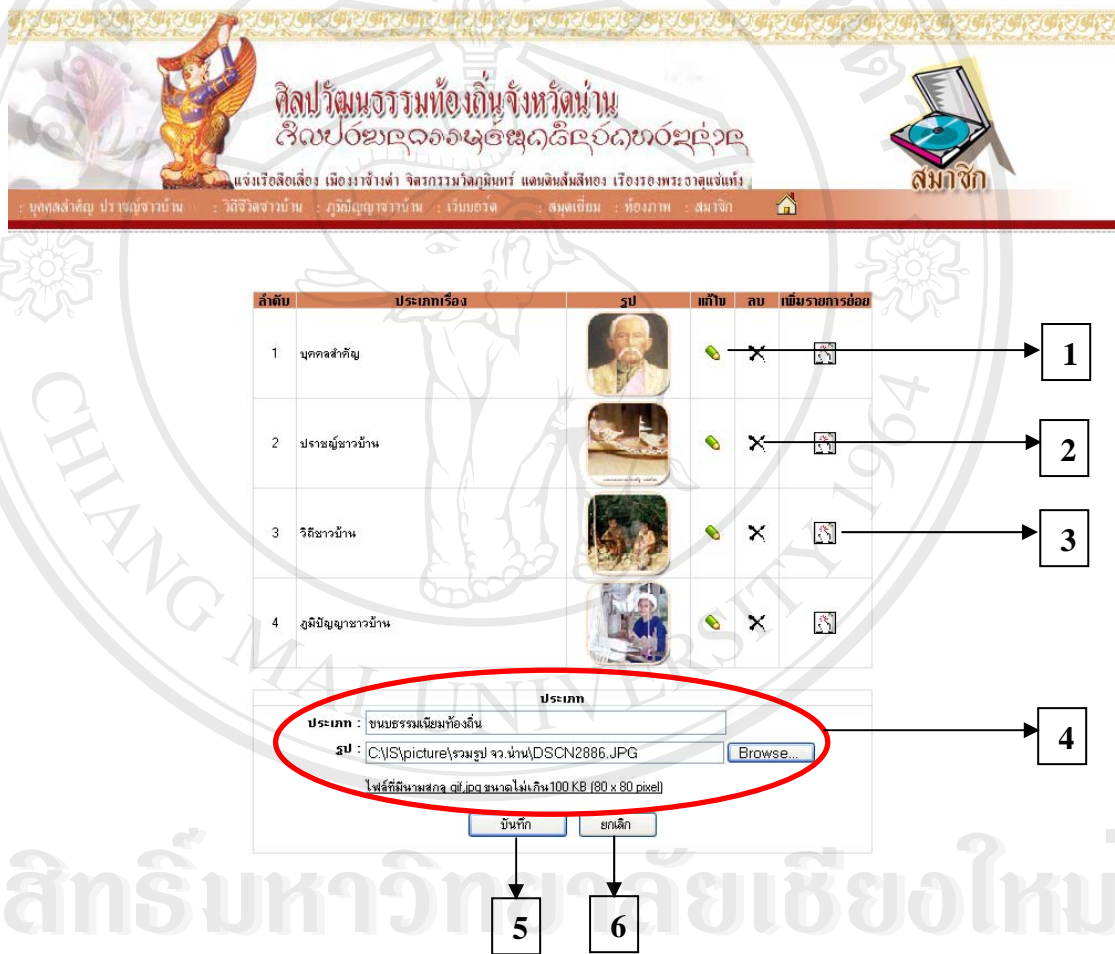
หมายเลข 1 แสดงการแก้ไขข้อมูลส่วนตัว

หมายเลข 2 แสดงการแก้ไขรูปภาพ

หมายเลข 3 ปุ่มบันทึกเมื่อทำการแก้ไขข้อมูลส่วนตัวเสร็จสิ้น

หมายเลข 4 ปุ่มยกเลิกเมื่อไม่ต้องการแก้ไขข้อมูลส่วนตัว

หน้าจอหลักแสดงการเพิ่ม - ลบ - แก้ไขประเภทเรื่อง เป็นหน้าจอหลักที่แสดงการเพิ่ม - ลบ และแก้ไขประเภทเรื่องต่าง ๆ ตามสิทธิผู้ดูแลระบบ ดังแสดงในรูปที่ ข.19



รูปที่ ข. 19 การเพิ่ม - ลบ และแก้ไขประเภทเรื่อง

หมายเลข 1 ปุ่มแสดงการแก้ไขประเภทเรื่อง

หมายเลข 2 ปุ่มแสดงการลบประเภทเรื่อง

หมายเลข 3 ปุ่มแสดงการเพิ่มรายการย่อยของประเภทเรื่องนั้น ๆ

หมายเลข 4 แสดงการเพิ่มประเภทเรื่อง

หมายเลข 5 ปุ่มบันทึกเมื่อทำการเพิ่มประเภทเรื่องเสร็จสิ้น

หมายเลข 6 ปุ่มยกเลิกเมื่อไม่ต้องการเพิ่มประเภทเรื่อง

หน้าจอแสดงการเข้าสู่ระบบส่งเรื่อง

เป็นหน้าจอที่แสดงการเข้าสู่ระบบส่งเรื่องต่าง ๆ ได้แก่ข้อมูลบุคคลสำคัญ, ข้อมูลปราชญ์ชาวบ้าน ข้อมูลวิถีชาวบ้าน และข้อมูลภูมิปัญญาชาวบ้าน เพื่อทำการเผยแพร่ข้อมูลขึ้นเว็บไซต์ ซึ่งผู้ดูแลระบบมีสิทธิในการตรวจสอบข้อมูล แก้ไขข้อมูล และลบข้อมูลนั้น ๆ ได้ ดังแสดงในรูปที่ ข.20



รูปที่ ข. 20 หน้าจอการเข้าสู่ระบบส่งเรื่อง

หน้าจอแสดงการส่งเรื่อง

เป็นหน้าจอที่แสดงการส่งเรื่องต่าง ๆ รายละเอียดการแสดงผลการส่งเรื่องมีขั้นตอนต่าง ๆ ดังแสดงในรูปที่ ข. 21



1

ข้อมูลปรากฏในบ้าน 15 รายการ ดังต่อไปนี้ [ส่งเรื่อง]

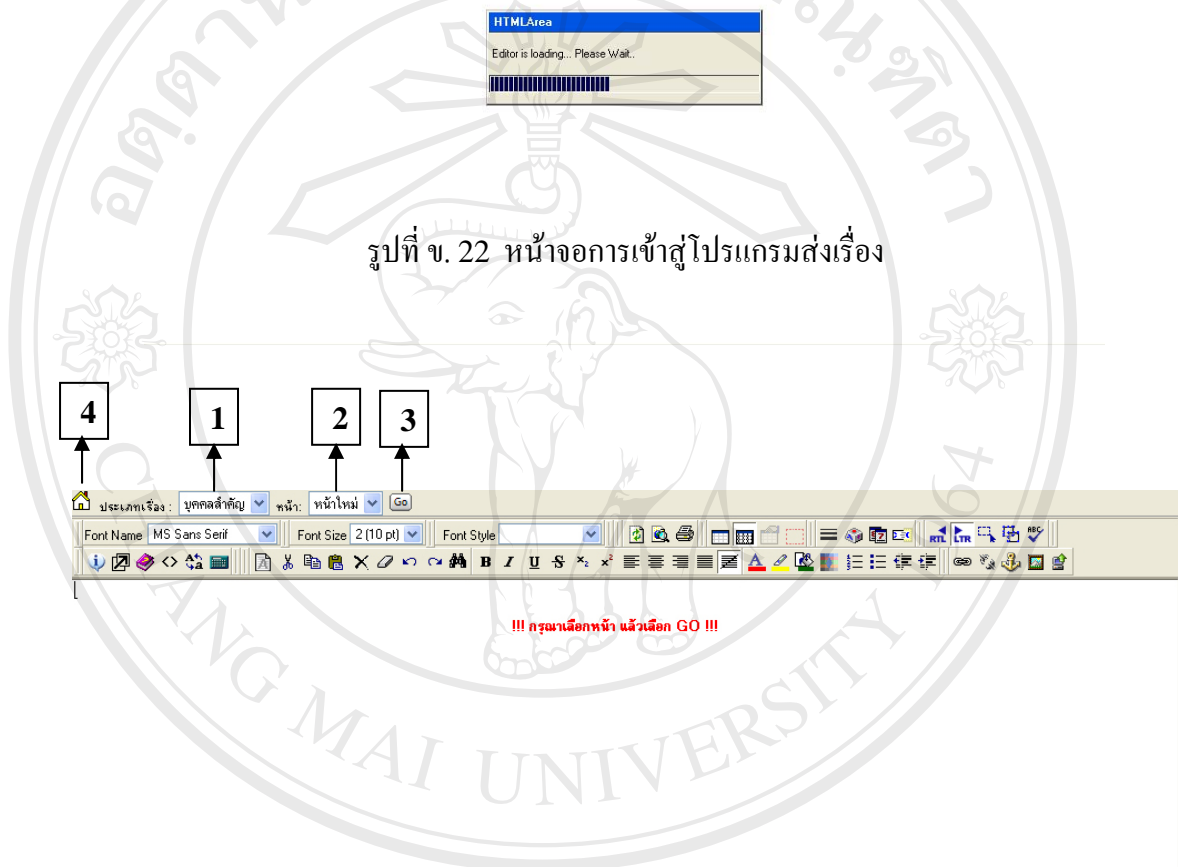
ด้านภาษาและศิลปกรรมท้องถิ่น						
ลำดับ	หัวเรื่อง	เจ้าของเรื่อง	วันที่ส่งเรื่อง	แก้ไข	ลบข้อมูล	สถานะ
1	ผู้ผลิตเครื่องดนตรีพื้นบ้าน	คุณพีระภรณ์ บันแก้ว	04 ส.ค. 2549 21:53:02			
2	ศิลปวัฒนธรรมและการละเล่นดนตรีพื้นบ้าน	คุณพีระภรณ์ บันแก้ว	02 ส.ค. 2549 21:11:04			
ด้านการเกษตร						
ลำดับ	หัวเรื่อง	เจ้าของเรื่อง	วันที่ส่งเรื่อง	แก้ไข	ลบข้อมูล	สถานะ
1	คุรุภูมิปัญญาไทย สาขาเกษตรกรรม	คุณพีระภรณ์ บันแก้ว	04 ส.ค. 2549 21:53:54			
2	เกษตรทฤษฎีใหม่	คุณพีระภรณ์ บันแก้ว	02 ส.ค. 2549 21:12:34			
ด้านการแพทย์แผนไทย						
ลำดับ	หัวเรื่อง	เจ้าของเรื่อง	วันที่ส่งเรื่อง	แก้ไข	ลบข้อมูล	สถานะ
1	สมุนไพรพื้นบ้าน	คุณพีระภรณ์ บันแก้ว	02 ส.ค. 2549 21:13:35			

หน้า 2/2 (10 รายการ/หน้า)
[1] [2]

ลิขสิทธิ์มหาวิทยาลัยเชียงใหม่
Copyright © by รูปที่ ข. 21 หน้าจอการส่งเรื่อง
All rights reserved
หมายเลข 1 ปุ่มแสดงผลการส่งเรื่อง

หน้าจอแสดงการส่งเรื่องขั้นตอนที่ 2

เป็นหน้าจอที่แสดงขั้นตอนการส่งเรื่องต่าง ๆ ในขั้นตอนที่ 2 คือหน้าจอแสดงการเข้าสู่โปรแกรม และโปรแกรมเริ่มต้นการใช้งาน ซึ่งประกอบไปด้วยเมนูต่าง ๆ มากมาย ดังแสดงในรูปที่ ข.22 และรูปที่ ข.23 ตามลำดับ



รูปที่ ข. 22 หน้าจอการเข้าสู่โปรแกรมส่งเรื่อง

ลิขสิทธิ์มหาวิทยาลัยเชียงใหม่
Copyright © by Chiang Mai University
All rights reserved

รูปที่ ข. 23 หน้าจอการเริ่มใช้งานโปรแกรมส่งเรื่อง

หมายเลข 1 แสดงประเภทเรื่องที่ต้องการส่ง

หมายเลข 2 แสดงการส่งเรื่องหน้าใหม่ สามารถแก้ไขเรื่องเดิมได้จากเมนูนี้ โดยคลิกเครื่องหมาย
ลงจะปรากฏเรื่องเดิมที่เคยส่งไปในประเภทเรื่องนั้น ๆ

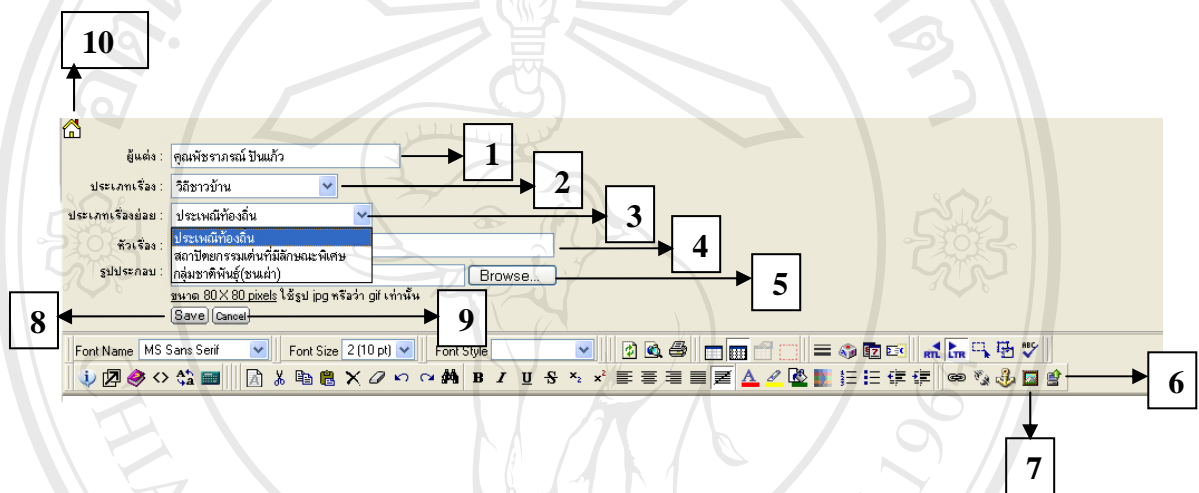
หมายเลข 3 ปุ่มแสดงการเริ่มต้นการส่งเรื่อง

หมายเลข 4 ปุ่มแสดงการย้อนกลับไปหน้าจอหลัก

หน้าจอแสดงการส่งเรื่องขั้นตอนที่ 3

เป็นหน้าจอที่แสดงแบบฟอร์มการส่งเรื่องซึ่งประกอบด้วยเมนู และรายการต่าง ๆ

ดังแสดงในรูปที่ ข.24



รูปที่ ข. 24 แบบฟอร์มการส่งเรื่อง

หมายเลข 1 แสดงรายการผู้แต่ง ซึ่งรายชื่อจะขึ้นเองโดยอัตโนมัติเมื่อเข้าสู่ระบบการใช้งาน

หมายเลข 2 แสดงประเภทเรื่องที่ต้องการส่ง สามารถเลือกประเภทเรื่องโดยการคลิกเครื่องหมาย

หมายเลข 3 แสดงประเภทเรื่องย่อยที่ต้องการส่ง สามารถเลือกประเภทเรื่องย่อยโดยการคลิก

เครื่องหมาย

หมายเลข 4 แสดงชื่อหัวเรื่องที่ต้องการส่ง

หมายเลข 5 แสดงรูปประกอบหัวเรื่อง ขนาดที่สามารถส่งรูปได้คือ 80 x 80 pixel เป็นไฟล์สกุล

.jpg หรือ .gif เท่านั้น

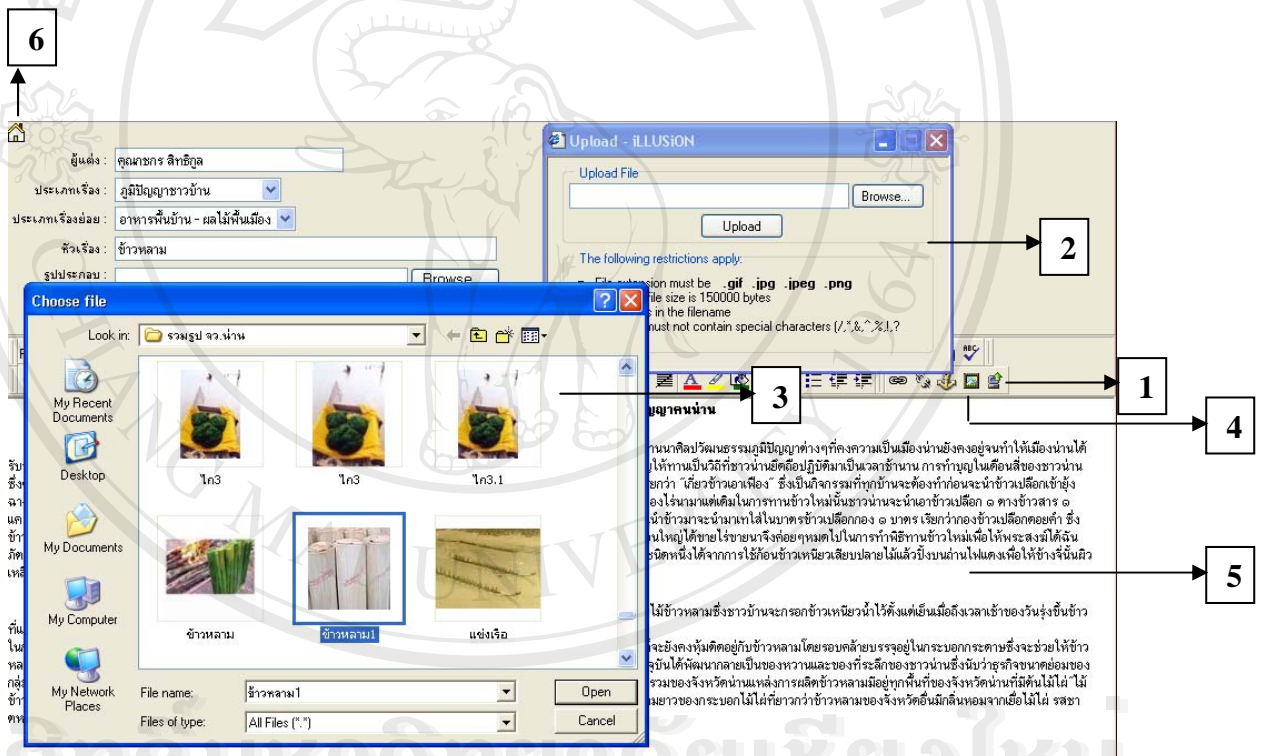
หมายเลข 6 ปุ่มสำหรับการ upload รูปภาพ

- หมายเลข 7 ปุ่มสำหรับการแทรกรูปภาพประกอบในเนื้อหาที่ต้องการส่ง
- หมายเลข 8 ปุ่มบันทึกข้อมูลเมื่อทำการตกแต่งข้อมูลต่าง ๆ เป็นที่เรียบร้อยแล้ว
- หมายเลข 9 ปุ่มยกเลิกการใช้งานแบบฟอร์มการส่งเรื่อง
- หมายเลข 10 ปุ่มกลับหน้าจอหลัก

หน้าจอแสดงการส่งเรื่องขั้นตอนที่ 4

เป็นหน้าจอที่แสดงการ upload รูปภาพ และการนำรูปภาพประกอบข้อมูล ดังแสดง

ในรูปที่ ข.25



รูปที่ ข.25 การ upload รูปภาพ และการนำรูปภาพประกอบข้อมูล

- หมายเลข 1 ปุ่มสำหรับการ upload รูปภาพ
- หมายเลข 2 แสดงการ browse เพื่อหารูปภาพที่ต้องการ แต่มีข้อจำกัดในเรื่องไฟล์สกุล และขนาด
ไบต์ ที่ได้กำหนดไว้แล้ว
- หมายเลข 3 แสดงการค้นหารูปภาพที่ต้องการ
- หมายเลข 4 ปุ่มสำหรับการนำรูปภาพประกอบข้อมูล

หมายเลข 5 ข้อมูลที่ต้องการเพิ่ม เมื่อนำข้อมูลและรูปภาพเพิ่มเติมเสร็จสิ้นแล้วทำการบันทึกข้อมูลที่ป้อน save

หมายเลข 6 ปุ่มกลับหน้าจอหลัก

หน้าจอแสดงการเข้าสู่ระบบกรองเรื่อง

เป็นหน้าจอหลักที่แสดงการกรองเรื่องต่าง ๆ ที่สมาชิกได้ส่งข้อมูลมาให้ สิทธิที่ผู้ดูแลระบบได้รับในการกรองเรื่องคือ ตรวจสอบเนื้อเรื่องทั้งหมด แก้ไขเนื้อเรื่อง ลบข้อมูลเนื้อเรื่อง และเป็นผู้กำหนดว่าเนื้อเรื่องนี้จะสามารถนำไปเผยแพร่ข้อมูลบนเว็บไซต์ได้หรือไม่ ดังแสดงตามลำดับขั้นตอน ดังนี้



รูปที่ ข.26 หน้าจอการเข้าสู่ระบบกรองเรื่อง

หน้าจอแสดงการกรองเรื่อง

เป็นหน้าจอที่แสดงการกรองเรื่องในด้านต่าง ๆ ที่สมาชิกได้ส่งข้อมูลเนื้อเรื่องมาให้ ผู้ดูแลระบบจะได้รับสิทธิในการกรองเรื่อง ดังแสดงในรูปที่ ข. 27

หน้าจอแสดงการกรองเรื่อง

ข้อมูลส่วนตัว : นกกลลำด้อย ปราชญ์จาวบ้าน : วิถีชีวิตจาวบ้าน : ภูมิปัญญาจาวบ้าน : เบบบอเวต : สมุดเยี่ยม : ห้องภาพ : สมาชิก

ผู้ดูแลระบบ (Admin)

ข้อมูลระบบที่เข้าเว็บ 15 รายการ ดังต่อไปนี้ (ส่งเรื่อง)

ลำดับ	ตัวเรื่อง	เจ้าของเรื่อง	วันที่ส่งเรื่อง	แก้ไข	ลบข้อมูล	สถานะ
1	ผู้เกิดเรื่องจนตรึงที่บ้าน	คุณพีระจางค์ ปิ่นแก้ว	04 ส.ค. 2549 21:53:02			
2	ศิลปวัฒนธรรมและการละเล่นดนตรีพื้นบ้าน	คุณพีระจางค์ ปิ่นแก้ว	02 ส.ค. 2549 21:11:04			
ด้านการเกษตร						
1	เศรษฐกิจไทย สาขาเกษตรกรรม	คุณพีระจางค์ ปิ่นแก้ว	04 ส.ค. 2549 21:53:54			
2	เกษตรทฤษฎีใหม่	คุณพีระจางค์ ปิ่นแก้ว	02 ส.ค. 2549 21:12:34			
ด้านการแพทย์แผนไทย						
1	สมุนไพรพื้นบ้าน	คุณพีระจางค์ ปิ่นแก้ว	02 ส.ค. 2549 21:13:35			

หน้า 2/2 (10 รายการ/หน้า)
[1] [2]

รูปที่ ข. 27 หน้าจอหลักการกรองเรื่อง

หมายเลข 1 ปุ่มสำหรับการสืบค้นตามหัวเรื่องหน้านั้น ๆ

หมายเลข 2 แสดงข้อมูลเนื้อเรื่อง

หมายเลข 3 ปุ่มสำหรับการแก้ไขข้อมูลเนื้อเรื่อง

หมายเลข 4 ปุ่มสำหรับการลบข้อมูลเนื้อเรื่อง

หมายเลข 5 ปุ่มแสดงสถานะของเนื้อเรื่อง จากตัวอย่างหมายถึงได้นำข้อมูลเผยแพร่บนเว็บไซต์แล้ว

และอีกสถานะหนึ่งคือข้อมูลที่รอการกรองเรื่อง

หมายเลข 6 แสดงรายการหน้าปัจจุบัน

หมายเลข 7 ปุ่มกลับหน้าจอหลัก

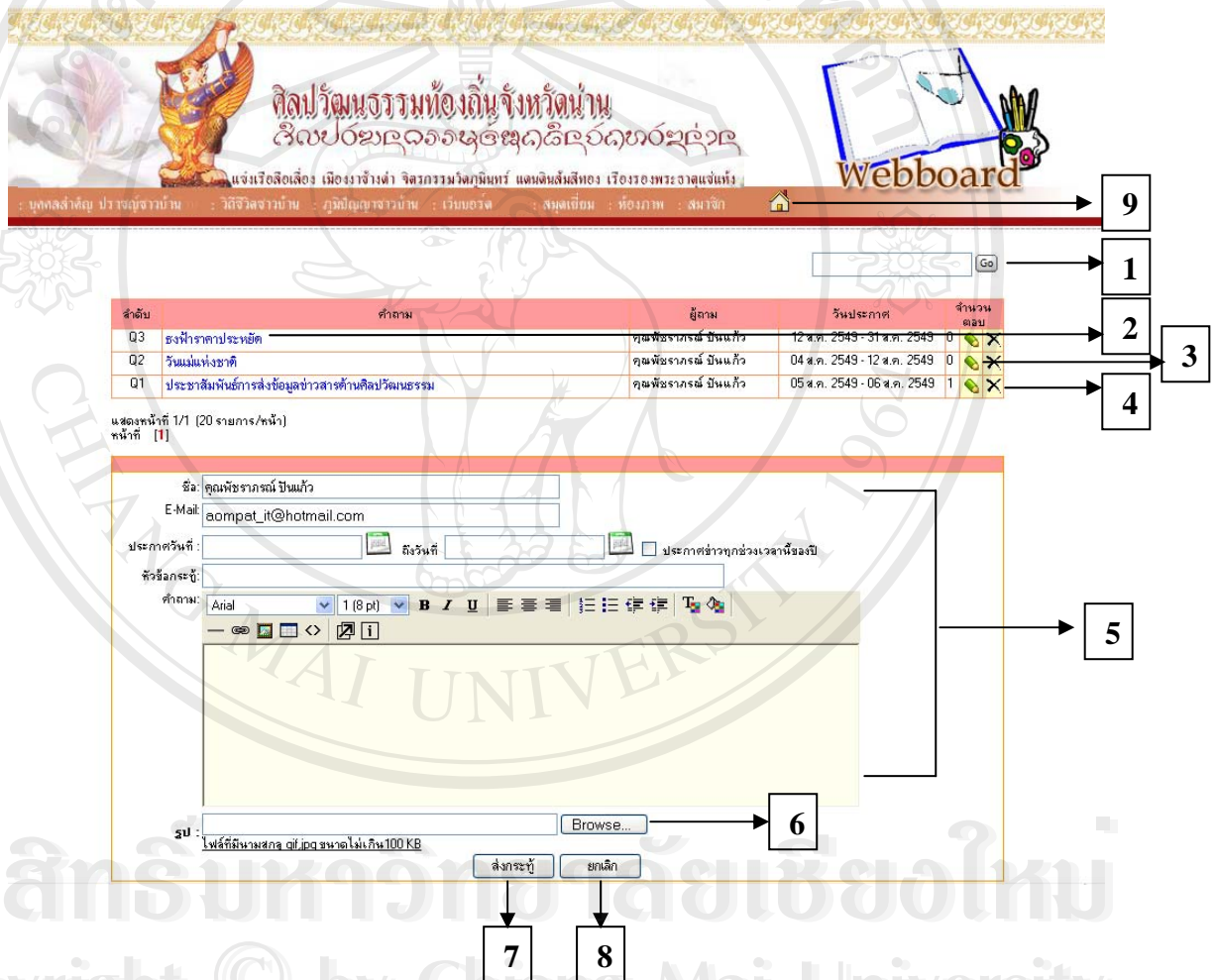
หน้าจอแสดงการเข้าสู่ระบบข่าวสารประชาสัมพันธ์
 เป็นหน้าจอที่แสดงการเข้าสู่ระบบข่าวสารประชาสัมพันธ์ ผู้ดูแลระบบจะได้รับสิทธิในการนำข้อมูลข่าวสารต่าง ๆ ขึ้นประชาสัมพันธ์เพื่อเผยแพร่บนเว็บไซต์ ดังตัวอย่างต่อไปนี้



รูปที่ ข. 28 หน้าจอการเข้าสู่ระบบข่าวสารประชาสัมพันธ์

หน้าจอแสดงข่าวสารประชาสัมพันธ์

เป็นหน้าจอที่แสดงการประชาสัมพันธ์ข่าวสารต่าง ๆ ผู้ดูแลระบบจะได้รับสิทธิในการนำข้อมูลข่าวสารต่าง ๆ ขึ้นประชาสัมพันธ์เพื่อเผยแพร่บนเว็บไซต์ หน้าจอจะแสดงหัวข้อคำถามทั้งหมดซึ่งสามารถเพิ่ม ลบ แก้ไขหัวข้อคำถามได้ โปรแกรมการส่งข่าวสารประชาสัมพันธ์จะสามารถกำหนดวันที่ประกาศข่าวสารจากวันไหนถึงวันไหนได้ กำหนดให้ประกาศข่าวทุกช่วงเวลาหนึ่งของปีได้ ซึ่งจะเป็นการตั้งเวลาการประชาสัมพันธ์ข่าวสารโดยอัตโนมัติ ดังแสดงในรูปที่ ข. 29



รูปที่ ข. 29 หน้าจอข่าวสารประชาสัมพันธ์

- หมายเลข 1 ปุ่มสำหรับการสืบค้นตามหัวข้อคำถาม
- หมายเลข 2 แสดงข้อมูลข่าวสารประชาสัมพันธ์
- หมายเลข 3 ปุ่มสำหรับการแก้ไขข้อมูลข่าวสารประชาสัมพันธ์
- หมายเลข 4 ปุ่มสำหรับการลบข้อมูลข่าวสารประชาสัมพันธ์

หมายเลข 5 โปรแกรมการเพิ่มข้อมูลข่าวสารประชาสัมพันธ์

หมายเลข 6 ปุ่มเพิ่มรูปภาพประกอบข่าวสารประชาสัมพันธ์ ต้องเป็นไฟล์นามสกุล .jpg หรือ .gif

และขนาดของรูปภาพต้องไม่เกิน 100 KB

หมายเลข 7 ปุ่มส่งข้อมูลข่าวสารประชาสัมพันธ์เมื่อเสร็จสิ้น

หมายเลข 8 ปุ่มยกเลิกการส่งข้อมูลข่าวสารประชาสัมพันธ์

หมายเลข 9 ปุ่มกลับหน้าจอหลัก

หน้าจอแสดงการเข้าสู่ระบบส่งข่าวสารสมาชิก

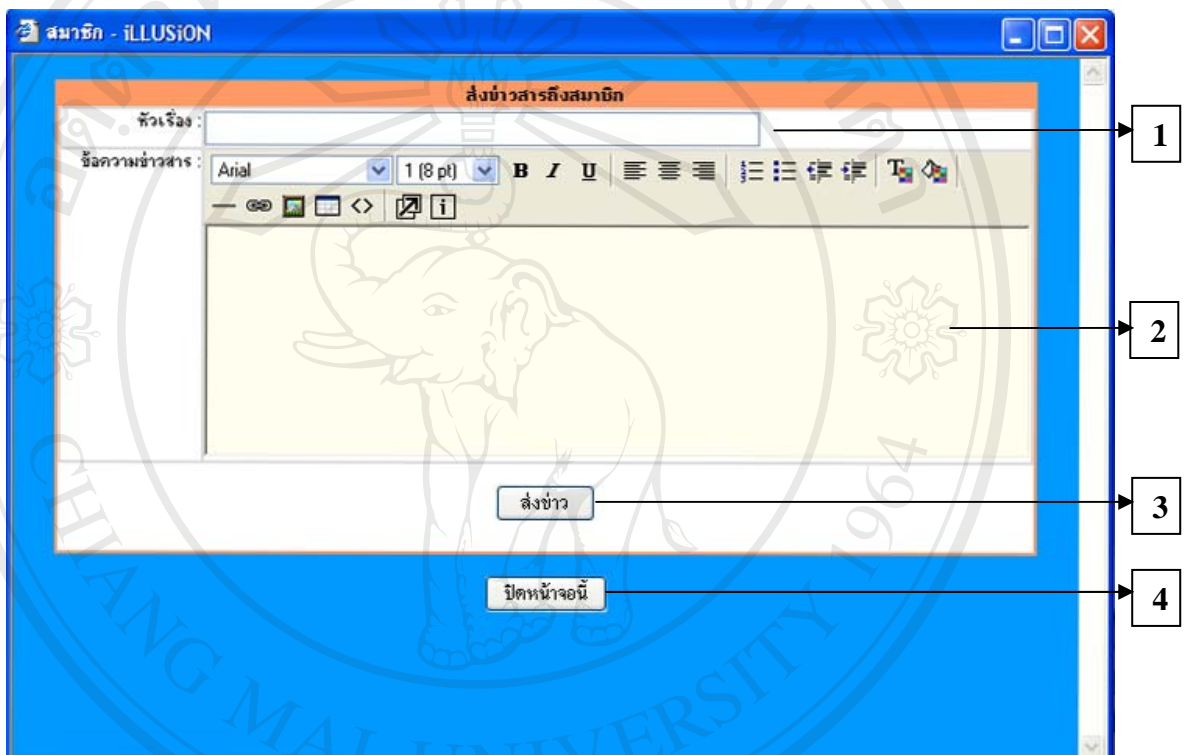
เป็นหน้าจอที่แสดงการเข้าสู่ระบบการส่งข่าวสารการประชาสัมพันธ์ให้แก่สมาชิก ผู้ดูแลระบบจะเป็นผู้นำข้อมูลข่าวสารต่าง ๆ ส่งไปให้แก่สมาชิกตามรายการอีเมลที่สมาชิกให้ไว้ในระบบ ดังตัวอย่างต่อไปนี้



รูปที่ ข. 30 หน้าจอเข้าสู่ระบบการส่งข่าวสารสมาชิก

หน้าจอแสดงการส่งข่าวสารสมาชิก

เป็นหน้าจอในการส่งข่าวสารการประชาสัมพันธ์ให้แก่สมาชิก ผู้ดูแลระบบจะเป็นผู้นำข้อมูลข่าวสารต่าง ๆ ส่งไปให้แก่สมาชิกตามรายการอีเมลที่สมาชิกให้ไว้ในระบบ ดังแสดงในรูปที่ ข. 31



รูปที่ ข. 31 หน้าจอการส่งข่าวสารสมาชิก

หมายเลข 1 รายการหัวข้อที่ต้องการส่งไปยังสมาชิก

หมายเลข 2 แสดงข้อมูลข่าวสารที่ต้องการส่งไปยังสมาชิก

หมายเลข 3 ปุ่มสำหรับการส่งข่าวเมื่อข้อมูลข่าวสารเรียบร้อยแล้ว

หมายเลข 4 ปุ่มสำหรับการปิดหน้าจอเมื่อส่งข่าวเรียบร้อยแล้ว

หน้าจอแสดงการเข้าสู่ระบบการลบ - แก้ไขข้อมูลสมาชิก

เป็นหน้าจอเข้าสู่ระบบการลบ และแก้ไขข้อมูลสมาชิก ผู้ดูแลระบบจะมีสิทธิในการตรวจสอบข้อมูล ตรวจสอบสถิติการเข้าระบบของสมาชิก ทำการลบ และแก้ไขข้อมูลสมาชิกได้ แต่เพียงผู้เดียว ดังแสดงตัวอย่างได้ดังนี้



ลิขสิทธิ์มหาวิทยาลัยเชียงใหม่
 Copyright © by Chiang Mai University
 All rights reserved

รูปที่ ข. 32 หน้าจอเข้าสู่ระบบการลบ - แก้ไขข้อมูลสมาชิก

หน้าจอแสดงการลบ - แก้ไขข้อมูลสมาชิก

เป็นหน้าจอหลักที่แสดงการตรวจสอบข้อมูลสมาชิกโดยการเข้าหัวข้อรหัสสมาชิก การตรวจสอบสถิติการเข้าระบบของสมาชิกโดยการเข้าหัวข้อสถิติการเข้าระบบ การแก้ไขข้อมูลสมาชิกซึ่งผู้ดูแลระบบไม่สามารถแก้ไขชื่อล็อกอิน และรหัสผ่านของสมาชิกได้ และการลบข้อมูลสมาชิก ผู้ดูแลระบบจะเป็นผู้จัดการข้อมูลต่าง ๆ ดังแสดงในรูปที่ ข. 33

หน้าจอดีไซน์เว็บแอปพลิเคชัน 11 หน้า ดังรายชื่อต่อไปนี้

ลำดับ	รหัสสมาชิก	ชื่อ - สกุล	อีเมลล์	สถิติการเข้าระบบ	แก้ไข	ลบข้อมูล
1	49000	คุณพิชญพรพงษ์ มีนพทวี	acompat_1@hotmail.com	85	✓	✗
2	49005	คุณกรรณิการ์ ปิ่นแก้ว	oilly_1st@hotmail.com	13	✓	✗
3	49006	คุณอรุณรัตน์ ปิ่นแก้ว	ae@hotmail.com	10	✓	✗
4	49007	คุณอนุรักษ์ พงษ์สิบลอง	anulak_hongsibsong@hotmail.com	13	✓	✗
5	49008	ฉันทิชา เต็มสมบัติถาวร	nanta@hotmail.com	0	✓	✗
6	49009	ณสุริยล สุนทร	aom@sanoak.com	1	✓	✗
7	49010	คุณจุฬาลักษณ์ สิบสิงห์	tikky@yahoo.com	1	✓	✗
8	49011	คุณทศพล เต็มสมบัติถาวร	tomboy@hotmail.com	1	✓	✗
9	49012	คุณอุบลพลอย สิริภักดิ์	ploy@hotmail.com	1	✓	✗
10	49013	คุณพรศรพงษ์ ศรีอุษมา	coppy@hotmail.com	1	✓	✗

หน้า 1/2 (10 รายการ/หน้า)
[1] [2]

รูปที่ ข. 33 หน้าจอเข้าสู่ระบบการลบ - แก้ไขข้อมูลสมาชิก

หมายเลข 1 ปุ่มสำหรับการสืบค้นตามรหัสสมาชิก และชื่อ - สกุล

หมายเลข 2 แสดงการตรวจสอบข้อมูลสมาชิกโดยการคลิกกรหัสสมาชิก

หมายเลข 3 แสดงสถิติการเข้าใช้งานระบบของสมาชิก

หมายเลข 4 ปุ่มแก้ไขข้อมูลสมาชิก สิ่งที่ไม่สามารถแก้ไขได้ในรายการนี้คือชื่อล็อกอิน และรหัสผ่านของบุคคลนั้น ๆ

หมายเลข 5 ปุ่มลบข้อมูลสมาชิก

หมายเลข 6 แสดงรายการหน้าปัจจุบัน

หมายเลข 7 ปุ่มกลับหน้าจอหลัก

หน้าจอแสดงการเข้าสู่ระบบเพิ่ม - ลบ และแก้ไขลิงค์

เป็นหน้าจอที่แสดงการเข้าสู่ระบบเพิ่ม - ลบ และแก้ไขลิงค์ ในหน้าจอหลักจะมีหัวข้อเว็บลิงค์อื่น ๆ เพื่ออำนวยความสะดวกให้แก่ผู้ใช้งานระบบในการสืบค้นข้อมูลจากเว็บลิงค์อื่น ๆ ซึ่งข้อมูลจากเว็บลิงค์อื่น ๆ นี้ผู้ดูแลระบบจะเป็นผู้จัดการข้อมูลต่าง ๆ ดังตัวอย่างต่อไปนี้



รูปที่ ข. 34 หน้าจอเข้าสู่ระบบการเพิ่ม - ลบ - แก้ไขลิงค์

- หมายเลข 3 ประเภทหมวดหมู่ของของลิงค์ที่ต้องการเพิ่ม
- หมายเลข 4 ปุ่มบันทึกเมื่อการเพิ่มลิงค์เสร็จสิ้น
- หมายเลข 5 ปุ่มเพิ่มประเภทลิงค์
- หมายเลข 6 แสดงรายชื่อลิงค์
- หมายเลข 7 แสดงคำอธิบายลิงค์
- หมายเลข 8 ปุ่มแก้ไขลิงค์
- หมายเลข 9 ปุ่มลบลิงค์ที่ไม่ต้องการ
- หมายเลข 10 ปุ่มกลับหน้าจอหลัก

หน้าจอแสดงการเข้าสู่ระบบเพิ่ม - ลบ และแก้ไขประเภทลิงค์

เป็นหน้าจอที่แสดงการเข้าสู่ระบบเพิ่ม - ลบ และแก้ไขประเภทลิงค์ ซึ่งจะต่อเนื่องจากหน้าจอเพิ่ม - ลบ และแก้ไขลิงค์ เพื่อให้ลิงค์ต่าง ๆ ได้จัดเป็นหมวดหมู่ที่ถูกต้อง และง่ายต่อการค้นหา ผู้ดูแลระบบจะเป็นผู้จัดการข้อมูลต่าง ๆ ดังตัวอย่างต่อไปนี้



รูปที่ ข. 36 หน้าจอเข้าสู่ระบบการเพิ่ม - ลบ - แก้ไขประเภทลิงค์

หน้าจอหลักแสดงการเพิ่ม - ลบ และแก้ไขประเภทลิงค์
 เป็นหน้าจอหลักที่แสดงหัวข้อเว็บลิงค์อื่น ๆ หน้าจอจะแสดงการเพิ่มข้อมูลเว็บลิงค์
 แสดงชื่อลิงค์ คำอธิบาย ปุ่มการแก้ไข และปุ่มการลบที่มีข้อมูลอยู่แล้ว ดังแสดงในรูปที่ ข. 37

เว็บไซต์อื่น ๆ

ลำดับ	ประเภท	แก้ไข	ลบ
1	ข่าวสาร	<input type="checkbox"/>	<input checked="" type="checkbox"/>
2	สถานีโทรทัศน์	<input checked="" type="checkbox"/>	<input checked="" type="checkbox"/>
3	หนังสือ แม็กกาซีน	<input checked="" type="checkbox"/>	<input checked="" type="checkbox"/>
4	ธนาคาร	<input checked="" type="checkbox"/>	<input checked="" type="checkbox"/>
5	หน่วยงานราชการ	<input checked="" type="checkbox"/>	<input checked="" type="checkbox"/>
6	โทรศัพท์มือถือ	<input checked="" type="checkbox"/>	<input checked="" type="checkbox"/>
7	อาหารและเครื่องดื่ม	<input checked="" type="checkbox"/>	<input checked="" type="checkbox"/>
8	บันเทิง วาไรตี้	<input checked="" type="checkbox"/>	<input checked="" type="checkbox"/>
9	วัฒนธรรม	<input checked="" type="checkbox"/>	<input checked="" type="checkbox"/>

ประเภทลิงค์

ชื่อประเภท : กีฬา

รูปที่ ข. 37 หน้าจอหลักการเพิ่ม - ลบ - แก้ไขประเภทลิงค์

หมายเลข 1 แสดงประเภทลิงค์

หมายเลข 2 ปุ่มแก้ไขประเภทลิงค์

หมายเลข 3 ปุ่มลบประเภทลิงค์

หมายเลข 4 ส่วนการเพิ่มประเภทลิงค์

หมายเลข 5 ปุ่มบันทึกเมื่อการเพิ่มประเภทลิงค์เสร็จสิ้น

หมายเลข 6 ปุ่มยกเลิกประเภทลิงค์ที่เพิ่มใหม่

หมายเลข 7 ปุ่มกลับเมนูการเพิ่มลิงค์

หมายเลข 8 ปุ่มกลับหน้าจอหลัก

หน้าจอแสดงการเข้าสู่ระบบผลสรุปแบบสอบถามความคิดเห็น
 เป็นหน้าจอที่แสดงการเข้าสู่ระบบผลสรุปแบบสอบถามความคิดเห็น ซึ่งผู้ดูแลระบบจะ
 สามารถดูผลสรุปแบบสอบถามเพื่อนำมาปรับปรุง เปลี่ยนแปลงให้เว็บไซต์เป็นที่ต้องการและเกิด
 ความพึงพอใจแก่ผู้ใช้งานระบบมากที่สุด ดังแสดงในรูปที่ ข. 38



ลิขสิทธิ์มหาวิทยาลัยเชียงใหม่
 Copyright © by Chiang Mai University
 All rights reserved

รูปที่ ข. 38 การเข้าสู่ระบบผลสรุปแบบสอบถามความคิดเห็น

หน้าจอหลักแสดงระบบผลสรุปแบบสอบถามความคิดเห็น

เป็นหน้าจอหลักที่แสดงระบบผลสรุปแบบสอบถามความคิดเห็น ผู้ดูแลระบบได้แบ่งหัวข้อแบบสอบถามออกเป็น 3 หัวข้อหลัก คือหัวข้อสถานภาพทั่วไป หัวข้อความพึงพอใจต่อเว็บไซต์ และหัวข้อปัญหาอุปสรรคพร้อมข้อเสนอแนะ ดังแสดงในรูปที่ ข. 39

ผลการสำรวจ

แบบสอบถามเพื่อการศึกษาชั้นควีอิสระ
เรื่องการพัฒนาารระบบสารสนเทศเพื่อเผยแพร่องค์ความรู้
ด้านศิลปวัฒนธรรมท้องถิ่นจังหวัดน่าน ผ่านเครือข่ายอินเทอร์เน็ต

แบบสอบถามนี้จัดทำขึ้นเพื่อสำรวจความพึงพอใจของผู้ใช้งานเว็บไซต์ระบบสารสนเทศเพื่อเผยแพร่องค์ความรู้ด้านศิลปวัฒนธรรมท้องถิ่นจังหวัดน่าน ผ่านเครือข่ายอินเทอร์เน็ต เพื่อบริการข้อมูลที่ได้รับมาเป็นแนวทางในการปรับปรุง ดำเนินการและพัฒนาเว็บไซต์ให้มีประสิทธิภาพต่อไป

คำชี้แจงแบบสอบถามแบ่งออกเป็น 3 ตอน ดังนี้

ตอนที่ 1 สถานภาพทั่วไป

ตอนที่ 2 ความพึงพอใจต่อเว็บไซต์

ตอนที่ 3 ปัญหา อุปสรรคพร้อมข้อเสนอแนะ

ตอนที่ 1 สถานภาพทั่วไป

กรุณาตอบแบบสอบถามนี้ โดยเลือกข้อมูลส่วนบุคคลที่ตรงกับความเป็นจริงของท่านมากที่สุด โดยทำเครื่องหมาย ในช่องว่าง

- เพศ
 - ชาย (40.00%)
 - หญิง (60.00%)
- อายุ
 - น้อยกว่า 20 ปี (30.00%)
 - 21 - 30 ปี (50.00%)
 - 31 - 40 ปี (0.00%)
 - 41 - 50 ปี (20.00%)
 - 51 - 60 ปี (0.00%)
 - 61 ขึ้นไป (0.00%)
- อาชีพ
 - รับราชการ/รัฐวิสาหกิจ (40.00%)
 - ธุรกิจเอกชน/รับจ้าง (0.00%)
 - ธุรกิจส่วนตัว/อาชีพอิสระ (10.00%)
 - นักศึกษา/นักกีฬา (30.00%)
 - อื่น (10.00%)
- ระดับการศึกษา
 - มัธยมศึกษาตอนต้น (20.00%)
 - มัธยมศึกษาตอนปลาย (30.00%)
 - ปริญญาตรี (30.00%)
 - สูงกว่าปริญญาตรี (30.00%)
 - อื่น ๆ (10.00%)
- ท่านเข้ามาใช้อินเทอร์เน็ต จากภูมิภาคใดของประเทศ
 - ภาคเหนือ (50.00%)
 - ภาคกลาง (40.00%)
 - ภาคใต้ (0.00%)
 - ภาคอีสาน (0.00%)
 - ภาคตะวันออก (10.00%)
 - ภาคตะวันตก (0.00%)

ตอนที่ 2 ความพึงพอใจต่อเว็บไซต์

กรุณา ไปตรงใจจริงมากที่สุด ที่ตรงกับความเป็นจริงมากที่สุด

ความพึงพอใจต่อเว็บไซต์	ระดับความพึงพอใจ				
	5	4	3	2	1
1.ความสวยงามของเว็บไซต์	40.00%	40.00%	20.00%	0.00%	0.00%
2.การติดตั้งเครื่องมือใช้งานโปรแกรมบนหน้าจอ	30.00%	50.00%	20.00%	0.00%	0.00%
3.การเรียกดูข้อมูลทำได้ง่ายและสะดวก	30.00%	40.00%	30.00%	0.00%	0.00%
4.มีการสืบค้นได้ตรงตามความต้องการ	60.00%	30.00%	10.00%	0.00%	0.00%
5.ความรวดเร็วในการแสดงผลของเว็บไซต์	60.00%	40.00%	0.00%	0.00%	0.00%
6.ความสะดวกและง่ายในการใช้งานของระบบ	50.00%	30.00%	20.00%	0.00%	0.00%
7.สารสนเทศที่ตรงกับความต้องการใช้งาน	50.00%	30.00%	20.00%	0.00%	0.00%
8.เป็นแหล่งการเรียนรู้เพื่อใช้ในการศึกษา	40.00%	20.00%	30.00%	10.00%	0.00%
9.ความเหมาะสมของตัวอักษรเช่น ขนาด สีความชัดเจนง่ายต่อการอ่าน	30.00%	50.00%	10.00%	0.00%	0.00%
10.มีการแจ้งข้อความจากระบบเมื่อพบข้อผิดพลาด	40.00%	40.00%	20.00%	0.00%	0.00%
11.สามารถเรียกใช้งานระบบได้ตลอดเวลา	50.00%	40.00%	10.00%	0.00%	0.00%

ตอนที่ 3 ข้อเสนอแนะ

กรุณา ข้อเสนอแนะเมื่อท่านได้เยี่ยมชมต่าง ๆ ของเว็บไซต์

มีข้อมูลเพิ่มเติม<P>

เว็บไซต์ที่ใช้งานไม่ได้สะดวก

<P>เป็นเว็บไซต์ที่น่าสนใจมากคะ</P>

รูปที่ ข. 39 ระบบผลสรุปแบบสอบถามความคิดเห็น

หมายเลข 1 แสดงข้อมูลสถานภาพทั่วไป

หมายเลข 2 แสดงข้อมูลความพึงพอใจต่อเว็บไซต์

หมายเลข 3 แสดงข้อมูลข้อเสนอแนะ

หมายเลข 4 ปุ่มกลับหน้าจอหลัก

หน้าจอแสดงการออกสู่ระบบผู้ดูแลระบบ
เป็นหน้าจอที่แสดงการออกสู่ระบบ ผู้ดูแลระบบสามารถออกจากระบบได้ 2 ทาง
ดังแสดงในรูปที่ ข. 40



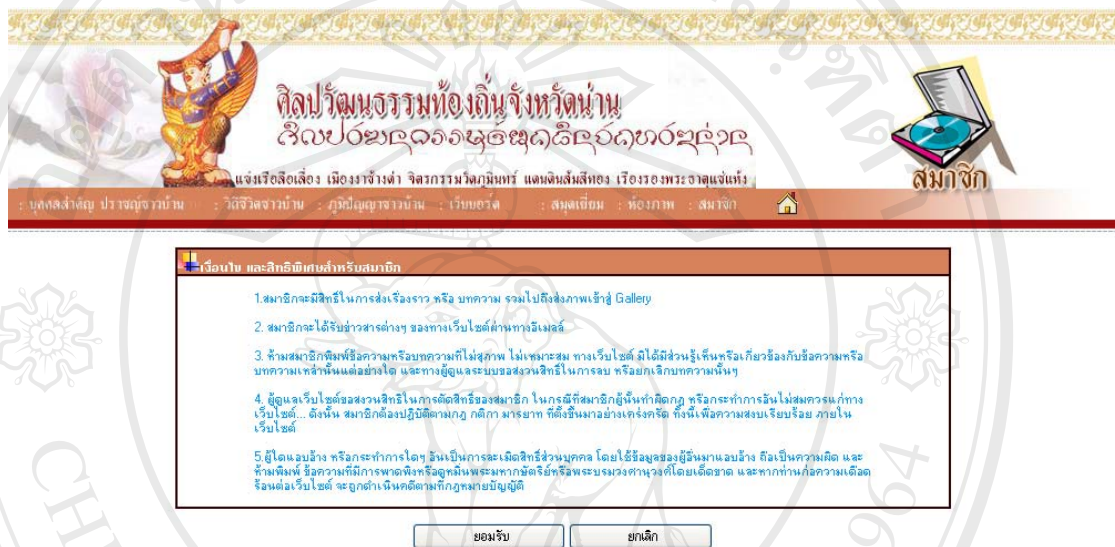
รูปที่ ข. 40 การออกสู่ระบบผู้ดูแลระบบ

หมายเลข 1 เมฆูแสดงการออกจากระบบ

หมายเลข 2 ปุ่มแสดงการออกจากระบบ

หมายเลข 3 ปุ่มกลับหน้าจอหลัก

หน้าจอแสดงเงื่อนไขก่อนการสมัครสมาชิก
เป็นระบบที่จัดทำขึ้นสำหรับผู้ที่มีความสนใจในเรื่องศิลปวัฒนธรรมท้องถิ่นจังหวัดน่าน
เป็นพิเศษ เพื่อสมาชิกจะได้มีโอกาสแลกเปลี่ยนข้อมูล แสดงความคิดเห็นและรับข้อมูลข่าวสาร
ใหม่ ๆ ได้ตลอดเวลา ดังแสดงในรูปที่ ข.41 เป็นเงื่อนไขและสิทธิพิเศษสำหรับสมาชิก



รูปที่ ข. 41 เงื่อนไขการสมัครสมาชิก

หน้าจอแสดงการสมัครสมาชิก

เป็นหน้าจอที่ให้สมาชิกทำการกรอกข้อมูลส่วนตัว เพื่อประโยชน์ในการรับข้อมูลข่าวสารที่ระบบจะส่งไปให้ ดังแสดงในรูปที่ ข. 42

ศิลปวัฒนธรรมท้องถิ่นจังหวัดน่าน
เว็บไซต์ของศูนย์ข้อมูลวัฒนธรรม

: บุคคลสำคัญ : ปรารถนาบ้าน : วิถีชีวิตชาวบ้าน : ภูมิปัญญาชาวบ้าน : เว็มนอวัง : สมเด็จพระเจ้า : ห้องภาพ : สมาชิก

สมัครสมาชิก

ตำแหน่งหน้าชื่อ: นางสาว ชื่อ: กชกร สกุล: สีหะกุล *

อีเมล: pim00 * ตรวจสอบว่าเป็นภาษาอีเมลถูกต้องหรือไม่

รหัสผ่าน: ●●●● * เพื่อความปลอดภัยกรุณากรอกอย่างน้อย 6 ตัวและอย่าใช้ลักษณะพิเศษ

ยืนยันรหัสผ่าน: ●●●●

วันเกิด: 16/10/2530

ที่อยู่: บ้านเลขที่: 90 หมู่: -

ชื่อหมู่บ้าน: - ถนน: ประชาอุทิศ

ซอย: - ตำบล: หัวขวง อำเภอ: หัวขวง จังหวัด: กรุงเทพมหานคร

รหัสไปรษณีย์: 10320 โทรศัพท์: 022760463 อีเมล: pim@yahoo.com

รูปภาพ: ขนาด 100 X 100 (pixels) ใช้รูป jpeg/png หรือ gif เท่านั้น

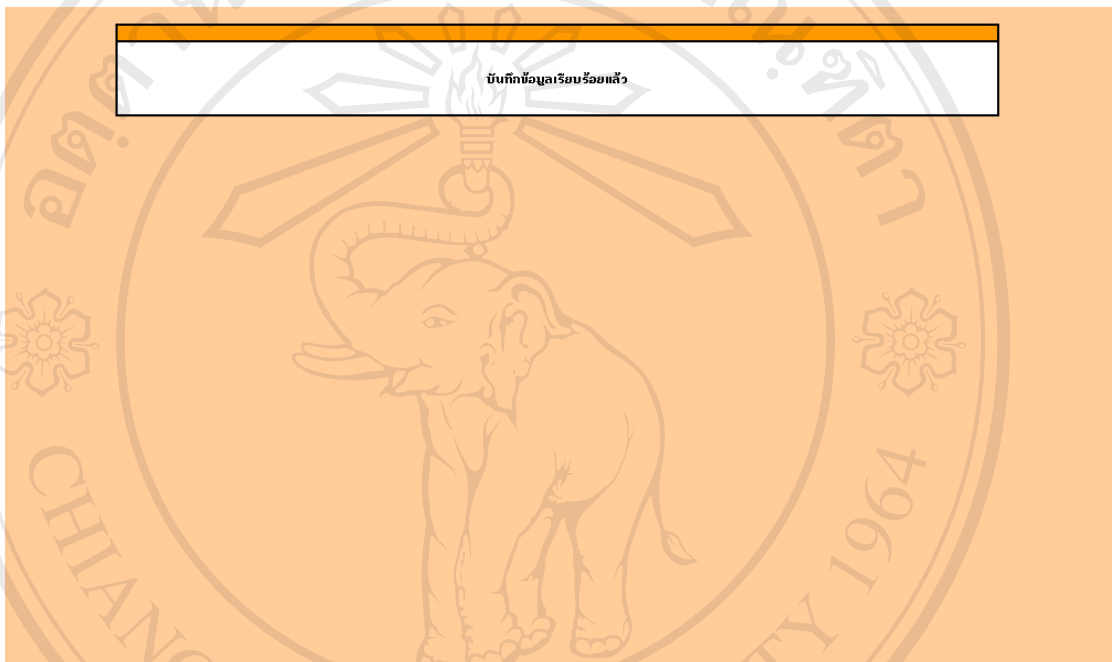
บันทึก ยกเลิก

หมายเหตุ: * กรุณากรอกเพื่อประโยชน์ของตัวท่านเอง

รูปที่ ข. 42 การสมัครสมาชิก

หน้าจอแสดงการสมัครสมาชิก ขั้นตอนที่ 2

หลังจากกรอกข้อมูลเสร็จแล้วระบบจะทำการบันทึกข้อมูลสมาชิก และเข้าสู่รายชื่อจำนวนสมาชิกทั้งหมด ซึ่งจะยังไม่ปรากฏชื่อของผู้สมัครใหม่ ซึ่งก็ถือว่าสมาชิกได้ทำการสมัครสมาชิกเป็นที่เรียบร้อยแล้ว ให้สมาชิกกลับไปสู่นำจอหลักเพื่อทำการเข้าสู่ระบบการใช้งาน ดังแสดงในรูปที่ ข.43



รูปที่ ข. 43 การบันทึกข้อมูลสมาชิก

ศิลปวัฒนธรรมท้องถิ่นจังหวัดน่าน
สืบป๋อขะดอจอหุอฮุดลือออคหวอฮุอฮุอ

แจมเวือลือเลื่อง เมืองงำเงา จิตรกรรมวัดภูมินทร์ แดนส้มสีทอง เมืองพระนางเสด็จแห่ง
น่านคำขวัญ ปางดู่จาวบ้าน : วิจิตรจาวบ้าน : ภูมิปัญญาจาวบ้าน : เวียงเว็จ : ส้มสีทอง : หอเกวาท : สมาชิก

ขณะนี้สมาชิกทั้งหมด 11 ท่าน ดังรายชื่อต่อไปนี้

ลำดับ	รหัสสมาชิก	ชื่อ - สกุล	อีเมลล์	จัดการในระบบ
1	49001	คุณพัชรารักษ์ ปิ่นแก้ว	aompat_1@hotmail.com	83
2	49005	คุณกรรณิการ์ ปิ่นแก้ว	oilly_fst@hotmail.com	13
3	49006	คุณอรุณรัตน์ ปิ่นแก้ว	ae@hotmail.com	10
4	49007	คุณอนุรักษ์ พรชัยผล	anulak_hongsibsong@hotmail.com	12
5	49008	คุณนันทา เดิมสงมีดีถาวร	nanta@hotmail.com	0
6	49009	คุณสุริมา สุขนาร	aom@sanook.com	1
7	49010	คุณจุฬาลักษณ์ ชินสิงห์	tikky@yahoo.com	1
8	49011	คุณศุภพล เดิมสงมีดีถาวร	tomboy@hotmail.com	1
9	49012	คุณอุบลพลอย จิตรภูมิก	ploy@hotmail.com	1
10	49013	คุณพรศรพรรณ ศรีชุมมา	coppy@hotmail.com	1

หน้า 1/2 (10 รายการ/หน้า)
[1] [2]

รูปที่ ข. 44 รายชื่อสมาชิกทั้งหมด

หน้าจอการเข้าสู่ระบบของสมาชิก

เมื่อสมาชิกทำการสมัครเรียบร้อยแล้ว ต้องกลับมาเข้าระบบสมาชิกอีกครั้งหนึ่งเพื่อสมาชิกจะได้ใช้สิทธิต่าง ๆ ดังแสดงในรูปที่ ข. 45



ลิขสิทธิ์มหาวิทยาลัยเชียงใหม่
Copyright © by Chiang Mai University
All rights reserved

หน้าจอแสดงการให้กรอกแบบสอบถามก่อนการใช้งานระบบ

เมื่อสมาชิกเข้าสู่ระบบแล้ว ระบบจะมีข้อความให้สมาชิกกรอกแบบสอบถามความคิดเห็น เพื่อให้สมาชิกมีส่วนร่วมในการพัฒนา ปรับปรุงเว็บไซต์ให้เกิดความพึงพอใจต่อสมาชิกสูงสุด ดังแสดงในรูปที่ ข.46

รูปที่ ข. 46 การให้กรอกแบบสอบถามก่อนการใช้งานระบบ

หน้าจอแสดงแบบสอบถามความคิดเห็น

สมาชิกใหม่ทุกคนเมื่อเข้าสู่ระบบสมาชิกแล้ว จะต้องตอบแบบสอบถามความคิดเห็น ก่อนเป็นอันดับแรก ดังแสดงในรูปที่ ข.47

แบบสอบถามเพื่อการศึกษาค้นคว้าอิสระ
 เรื่องการพัฒนาระบบสารสนเทศเพื่อเผยแพร่องค์ความรู้
 ด้านศิลปวัฒนธรรมท้องถิ่นจังหวัดน่าน ผ่านเครือข่ายอินเทอร์เน็ต

แบบสอบถามนี้จัดทำขึ้นเพื่อสำรวจความพึงพอใจของผู้ใช้งานเว็บไซต์ต่อระบบสารสนเทศเพื่อเผยแพร่องค์ความรู้ด้านศิลปวัฒนธรรมท้องถิ่น จังหวัดน่าน ผ่านเครือข่ายอินเทอร์เน็ต เพื่อนำข้อมูลที่ได้รับมาเป็นแนวทางในการปรับปรุง ค่าเงินการและพัฒนาเว็บไซต์ให้มีประสิทธิภาพต่อไป

คำชี้แจงแบบสอบถามแบ่งออกเป็น 3 ตอน ดังนี้
 ตอนที่ 1 สถานภาพทั่วไป
 ตอนที่ 2 ความพึงพอใจต่อเว็บไซต์
 ตอนที่ 3 ข้อเสนอแนะ

ตอนที่ 1 สถานภาพทั่วไป
คำชี้แจง กรุณาตอบแบบสอบถามนี้ โดยเลือกข้อมูลส่วนบุคคลที่ตรงกับความเป็นจริงของท่านมากที่สุด โดยทำเครื่องหมาย ในช่องว่าง

1. เพศ
 - ชาย
 - หญิง
2. อายุ
 - น้อยกว่า 20 ปี
 - 21 - 30 ปี
 - 31 - 40 ปี
 - 41 - 50 ปี
 - 51 - 60 ปี
 - 61 ปีขึ้นไป
3. อาชีพ
 - รับราชการ/รัฐวิสาหกิจ
 - ธุรกิจเอกชน/รับจ้าง
 - ธุรกิจส่วนตัว/อาชีพอิสระ
 - นิสิต/นักศึกษา
 - อื่น ๆ
4. ระดับการศึกษา
 - มัธยมศึกษาตอนต้น
 - มัธยมศึกษาตอนปลาย
 - ปริญญาตรี
 - สูงกว่าปริญญาตรี
 - อื่น ๆ
5. ท่านเข้ามาใช้อินเทอร์เน็ต จากภูมิภาคใดของประเทศ
 - ภาคเหนือ
 - ภาคกลาง
 - ภาคใต้
 - ภาคอีสาน
 - ภาคตะวันออก
 - ภาคตะวันตก

ตอนที่ 2 ความพึงพอใจต่อเว็บไซต์
คำชี้แจง โปรดใส่เครื่องหมาย ที่ตรงกับความเป็นจริงมากที่สุด

ความพึงพอใจต่อเว็บไซต์	ระดับความพึงพอใจ				
	5	4	3	2	1
1. ความสวยงามของเว็บไซต์	<input type="radio"/>	<input type="radio"/>	<input type="radio"/>	<input type="radio"/>	<input type="radio"/>
2. การจัดการเครื่องมือใช้งานโปรแกรมบนหน้าจอ	<input type="radio"/>	<input type="radio"/>	<input type="radio"/>	<input type="radio"/>	<input type="radio"/>
3. การเรียกดูข้อมูลทำได้ง่ายและสะดวก	<input type="radio"/>	<input type="radio"/>	<input type="radio"/>	<input type="radio"/>	<input type="radio"/>
4. มีการสืบค้นได้ตรงตามความต้องการ	<input type="radio"/>	<input type="radio"/>	<input type="radio"/>	<input type="radio"/>	<input type="radio"/>
5. ความรวดเร็วในการแสดงผลของเว็บไซต์	<input type="radio"/>	<input type="radio"/>	<input type="radio"/>	<input type="radio"/>	<input type="radio"/>
6. ความสะดวกและง่ายในการใช้งานของระบบ	<input type="radio"/>	<input type="radio"/>	<input type="radio"/>	<input type="radio"/>	<input type="radio"/>
7. สารสนเทศที่ตรงกับความต้องการใช้งาน	<input type="radio"/>	<input type="radio"/>	<input type="radio"/>	<input type="radio"/>	<input type="radio"/>
8. เป็นแหล่งการเรียนรู้เพื่อใช้ในการศึกษา	<input type="radio"/>	<input type="radio"/>	<input type="radio"/>	<input type="radio"/>	<input type="radio"/>
9. ความเหมาะสมของตัวอักษรเช่น ขนาดมีความชัดเจนง่ายต่อการอ่าน	<input type="radio"/>	<input type="radio"/>	<input type="radio"/>	<input type="radio"/>	<input type="radio"/>
10. มีการแจ้งข้อความจากระบบเมื่อพบข้อผิดพลาด	<input type="radio"/>	<input type="radio"/>	<input type="radio"/>	<input type="radio"/>	<input type="radio"/>
11. สามารถเรียกใช้งานระบบได้ตลอดเวลา	<input type="radio"/>	<input type="radio"/>	<input type="radio"/>	<input type="radio"/>	<input type="radio"/>

ตอนที่ 3 ข้อเสนอแนะ
คำชี้แจง ข้อเสนอแนะที่ท่านได้เขียนส่วนต่าง ๆ ของเว็บไซต์

Arial 1 (8 pt) **B** *I* U [List Icons] [Text Icon] [Color Icon] [Link Icon] [Image Icon]

รูปที่ ข. 47 แบบสอบถามความคิดเห็น

หมายเลข 1 แสดงรายการกรอกแบบสอบถามสถานภาพทั่วไป

หมายเลข 2 แสดงรายการกรอกแบบสอบถามความพึงพอใจต่อเว็บไซต์

หมายเลข 3 แสดงรายการกรอกแบบสอบถามข้อเสนอแนะ

หมายเลข 4 ปุ่มส่งแบบสอบถาม

หน้าจอสิทธิการใช้งานระบบสมาชิก
เป็นสิทธิที่สมาชิกจะได้รับพิเศษ เมื่อเข้าสู่ระบบเป็นสมาชิกของระบบ ซึ่งแบ่งตามสิทธิ
ต่าง ๆ ได้ดังแสดงในรูปที่ ข.48



รูปที่ ข. 48 สิทธิการใช้งานระบบสมาชิก

หน้าจอแสดงรายชื่อสมาชิกและสถิติการเข้าใช้งานระบบ
 หน้าจอนี้สามารถทราบว่าขณะนี้ มีสมาชิกกี่คน และสมาชิกมีสถิติการเข้าใช้งานระบบ
 มากน้อยเพียงใด ดังแสดงในรูปที่ ข.49

หน้าจอดีมีสมาชิกทั้งหมด 11 ท่าน ดังรายชื่อต่อไปนี้

ลำดับ	รหัสสมาชิก	ชื่อ - สกุล	อีเมล	สถิติการเข้าระบบ
1	49001	คุณพิชญารักษ์ ปิ่นแก้ว	aompal_it@hotmail.com	83
2	49005	คุณกรรณิการ์ ปิ่นแก้ว	oilly_fst@hotmail.com	13
3	49006	คุณอรุณรัตน์ ปิ่นแก้ว	ae@hotmail.com	10
4	49007	คุณอนุรักษ์ คงวิมลสง	anulak_hongsibsong@hotmail.com	12
5	49008	คุณนันทา เดิมสมมติถาวร	nanta@hotmail.com	0
6	49009	คุณสุวิมล สุนทร	aom@sanook.com	1
7	49010	คุณจุฬาลักษณ์ สิบสิงห์	likky@yahoo.com	1
8	49011	คุณศศพล เดิมสมมติถาวร	tomboy@hotmail.com	1
9	49012	คุณอุจพอลย์ สิริกุล	ploy@hotmail.com	1
10	49013	คุณพรศรพงษ์ ศรีชุมมา	copyy@hotmail.com	1

หน้า 1/2 (10 รายการ/หน้า)
 [1] [2]

รูปที่ ข. 49 ข้อมูลของสมาชิกและสถิติการเข้าใช้งานระบบ

หมายเลข 1 แสดงการสืบค้นข้อมูลตามชื่อสมาชิก

หมายเลข 2 แสดงรหัสสมาชิกเพื่อเข้าไปดูข้อมูลสมาชิกนั้น ๆ เป็นการตรวจสอบข้อมูล สิทธินี้จะ
 ได้รับเฉพาะผู้ดูแลระบบ และสมาชิกเท่านั้น

หมายเลข 3 แสดงสถิติการเข้าระบบ เช่นวันที่เข้าใช้ระบบ วันที่ออกจากระบบ และ ip ที่เข้าใช้งาน
 ระบบ

หมายเลข 4 แสดงรายการข้อมูลสมาชิกหน้าปัจจุบัน

หมายเลข 5 เมื่อกลับหน้าจอหลัก

หน้าจอแสดงการแก้ไขข้อมูลส่วนตัวของสมาชิก
เป็นการแก้ไขข้อมูลส่วนตัวของสมาชิกโดยเฉพาะ เพื่อให้สมาชิกทำการตรวจสอบ
ข้อมูล ทำการกรอกข้อมูล และแก้ไขข้อมูลของตัวเองได้ ดังแสดงในรูปที่ ข.50

ข้อมูลสมาชิก

รหัสสมาชิก	49014
ตำแหน่งหน้าชื่อ	นางสาว ชื่อ กชกร สกุล สิทธิคุณ
อีเมลอิน	pim00 *ตรวจสอบว่าเป็นภาษาอีเมลที่ถูกต้องหรือไม่
รหัสผ่าน	* กรุณากรอก Password เพื่อยืนยันการเปลี่ยนแปลงข้อมูลด้วย
ยืนยันรหัสผ่าน	
วันเกิด	16/10/2530
ที่อยู่	บ้านเลขที่ 90 หมู่ - ถนน - ซอย - ตำบล หัวขวาง อำเภอ หัวขวาง จังหวัด กรุงเทพมหานคร
รหัสไปรษณีย์	10320
โทรศัพท์	022760463
อีเมลล์	pim@yahoo.com
รูปภาพ	D:\picture\resize_id_82.jpg <input type="button" value="Browse..."/> ขนาดไฟล์ 100 X 100 (pixels) ใช้รูป jpeg/png หรือ gif เท่านั้นนะจ๊ะ

รูปที่ ข. 50 การจัดการแก้ไขข้อมูลส่วนตัว

หน้าจอแสดงการเพิ่ม - ลบ และแก้ไขประเภทเรื่อง
เป็นหน้าจอเพื่อให้สมาชิกได้ทำการเพิ่ม - ลบ และแก้ไขประเภทเรื่องต่าง ๆ ได้ ดังแสดง
ในรูปที่ ข.51

ลำดับ	ประเภทเรื่อง	รูป	แก้ไข	ลบ	เพิ่มรายการย่อย
1	บุคคลสำคัญ				
2	ประเพณีชาวบ้าน				
3	วิถีชาวบ้าน				
4	ภูมิปัญญาชาวบ้าน				
5	ขนบธรรมเนียมประเพณี				

ประเภท :

รูป :

ไฟล์ที่ส่งมาจะถูก up โหลดขนาดไม่เกิน 100 KB (80 x 80 pixel)

รูปที่ ข. 51 การจัดการเพิ่ม - ลบ - แก้ไขประเภทเรื่อง

หน้าจอแสดงการเข้าสู่ระบบส่งเรื่อง

ระบบการส่งเรื่องมีขึ้นเพื่อให้สมาชิกได้มีส่วนร่วมในการส่งเรื่องที่สมาชิกมีความสนใจ และต้องการเผยแพร่ ซึ่งมีขั้นตอนการส่งเรื่อง ดังแสดงในรูปที่ ข. 52 ซึ่งเป็นขั้นตอนที่ 1



รูปที่ ข. 52 การเข้าสู่ระบบส่งเรื่อง

- หมายเลข 1 ส่วนของเมนูในการส่งเรื่อง โดยแยกตามประเภทชื่อเรื่อง
- หมายเลข 2 แสดงการสืบค้นข้อมูลตามชื่อเรื่องในหน้านั้น ๆ
- หมายเลข 3 แสดงรายการหน้าที่เปิดใช้ และรายการหน้าที่ทั้งหมด
- หมายเลข 4 เมนูกลับหน้าจอหลัก

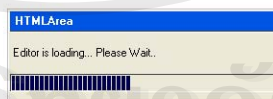
หน้าจอแสดงการส่งเรื่องขั้นตอนที่ 2

เป็นหน้าจอที่แสดงให้สมาชิกทราบสถานะการส่งเรื่องของสมาชิก ว่าเคยส่งเรื่องนั้นมาก่อนหรือไม่ ดังตัวอย่างเป็นเรื่องที่สมาชิกไม่เคยส่งมาก่อนจึงปรากฏ ดังแสดงในรูปที่ ข. 53 จากนั้นจึงคลิกที่ “ส่งเรื่อง” เพื่อเข้าสู่โปรแกรมการส่งเรื่องต่อไป



รูปที่ ข. 53 หน้าจอสถานะการส่งเรื่องของสมาชิก

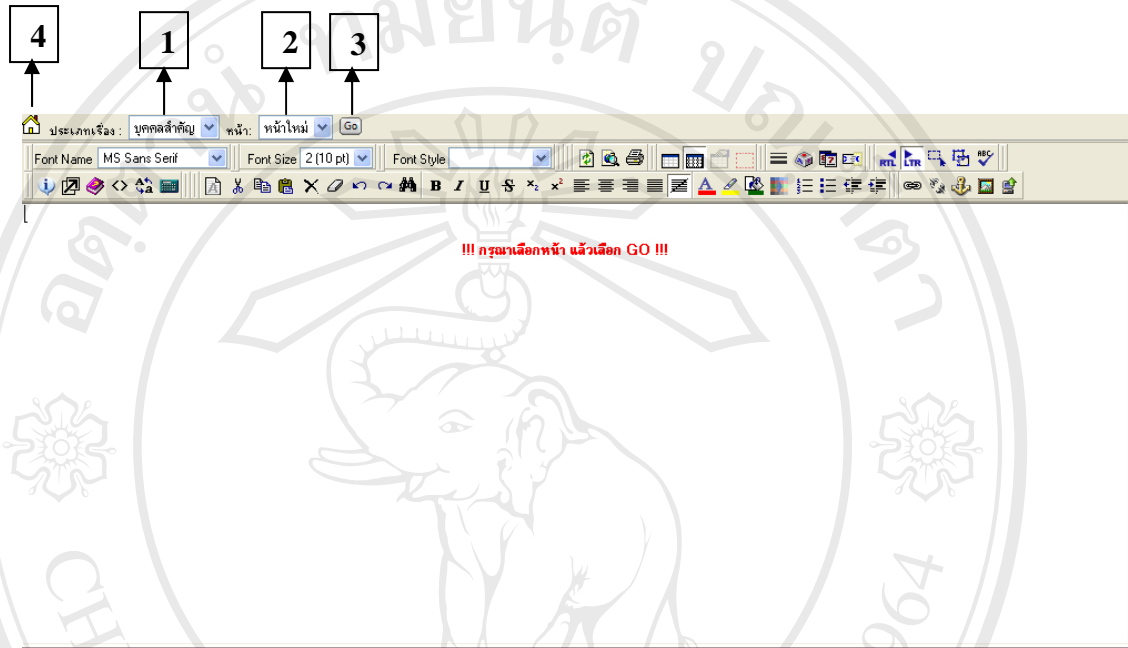
เริ่มต้นการเข้าสู่โปรแกรมส่งเรื่อง



รูปที่ ข. 54 หน้าจอการเข้าสู่โปรแกรมส่งเรื่อง

หน้าจอแสดงการส่งเรื่องขั้นตอนที่ 3

เป็นหน้าจอเริ่มการใช้งานโปรแกรมส่งเรื่อง ดังแสดงในรูปที่ ข.55



รูปที่ ข. 55 หน้าจอการเริ่มใช้งานโปรแกรมส่งเรื่อง

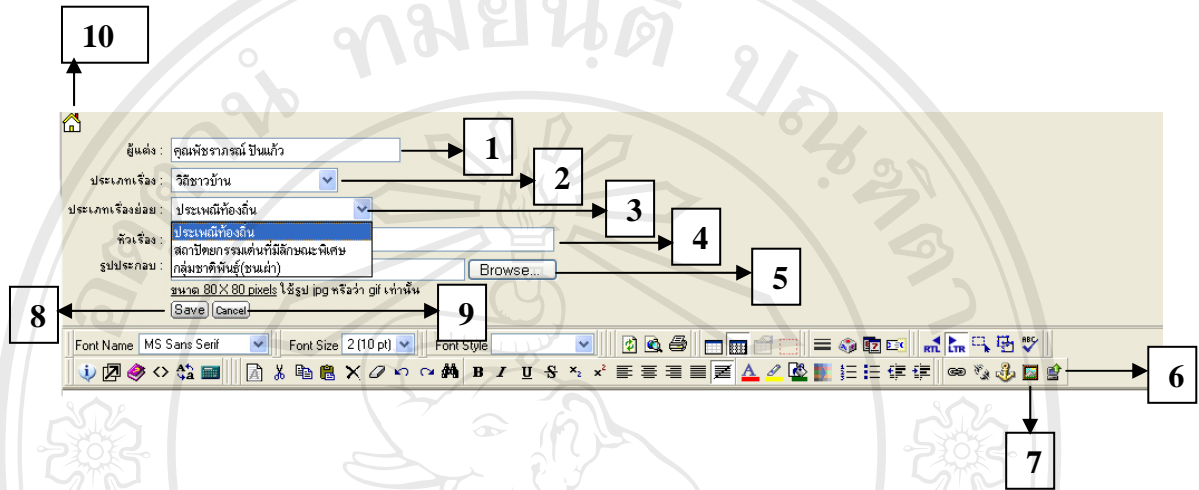
หมายเลข 1 แสดงประเภทเรื่องที่ต้องการส่ง

หมายเลข 2 แสดงการส่งเรื่องหน้าใหม่ สามารถแก้ไขเรื่องเดิมได้จากเมนูนี้ โดยคลิกเครื่องหมาย
ลงจะปรากฏเรื่องเดิมที่เคยส่งไปในประเภทเรื่องนั้น ๆ

หมายเลข 3 ปุ่มแสดงการเริ่มต้นการส่งเรื่อง

หมายเลข 4 ปุ่มแสดงการย้อนกลับไปหน้าจอหลัก

หน้าจอแสดงการส่งเรื่องขั้นตอนที่ 4
เป็นหน้าจอที่แสดงแบบฟอร์มการส่งเรื่องซึ่งประกอบด้วยเมนู และรายการต่าง ๆ
ดังแสดงในรูปที่ ข.56



รูปที่ ข. 56 แบบฟอร์มการส่งเรื่อง

หมายเลข 1 แสดงรายการผู้แต่ง ซึ่งรายชื่อจะขึ้นเองโดยอัตโนมัติเมื่อเข้าสู่ระบบการใช้งาน

หมายเลข 2 แสดงประเภทเรื่องที่ต้องการส่ง สามารถเลือกประเภทเรื่องโดยการคลิกเครื่องหมายลง

หมายเลข 3 แสดงประเภทเรื่องย่อยที่ต้องการส่ง สามารถเลือกประเภทเรื่องย่อยโดยการคลิก

เครื่องหมายลง

หมายเลข 4 แสดงชื่อหัวเรื่องที่ต้องการส่ง

หมายเลข 5 แสดงรูปประกอบหัวเรื่อง ขนาดที่สามารถส่งรูปได้คือ 80 x 80 pixel เป็นไฟล์สกุล
.jpg หรือ .gif เท่านั้น

หมายเลข 6 ปุ่มสำหรับการ upload รูปภาพ

หมายเลข 7 ปุ่มสำหรับการแทรกรูปภาพประกอบในเนื้อหาที่ต้องการส่ง

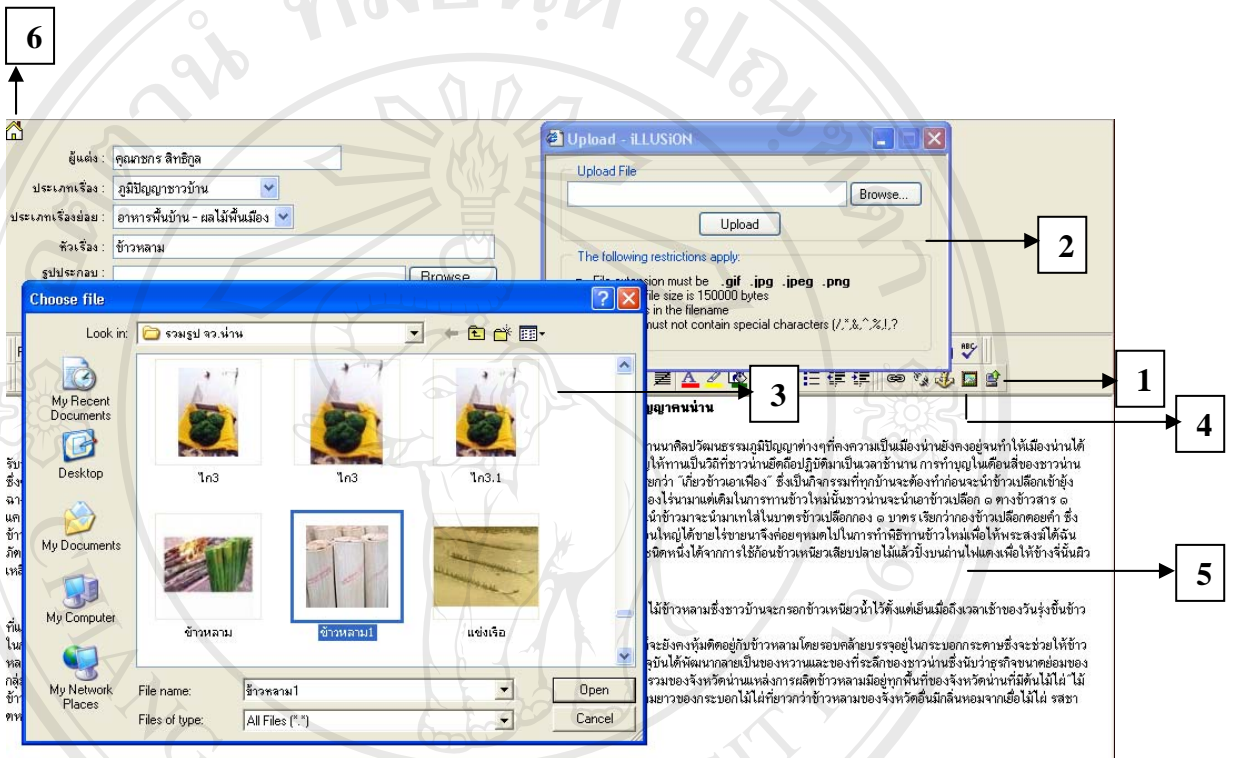
หมายเลข 8 ปุ่มบันทึกข้อมูลเมื่อทำการตกแต่งข้อมูลต่าง ๆ เป็นที่เรียบร้อยแล้ว

หมายเลข 9 ปุ่มยกเลิกการใช้งานแบบฟอร์มการส่งเรื่อง

หมายเลข 10 ปุ่มกลับหน้าจอหลัก

หน้าจอแสดงการส่งเรื่องขั้นตอนที่ 5

เป็นหน้าจอที่แสดงการ upload รูปภาพ และการนำรูปภาพประกอบข้อมูล ดังแสดง
 ในรูปที่ ข.57



รูปที่ ข.57 การ upload รูปภาพ และการนำรูปภาพประกอบข้อมูล

หมายเลข 1 ปุ่มสำหรับการ upload รูปภาพ

หมายเลข 2 แสดงการ browse เพื่อหารูปภาพที่ต้องการ แต่มีข้อจำกัดในเรื่องไฟล์สกุล และขนาด
 ไซต์ ที่ได้กำหนดไว้แล้ว

หมายเลข 3 แสดงการค้นหารูปภาพที่ต้องการ

หมายเลข 4 ปุ่มสำหรับการนำรูปภาพประกอบข้อมูล

หมายเลข 5 ข้อมูลที่ต้องการเพิ่ม เมื่อนำข้อมูลและรูปภาพเพิ่มเติมเสร็จสิ้นแล้วทำการบันทึกข้อมูล
 ที่ปุ่ม save

หมายเลข 6 ปุ่มกลับหน้าจอหลัก

หน้าจอออกจากระบบสมาชิก

เมื่อสมาชิกต้องการออกจากระบบการทำงาน สามารถออกระบบได้ 2 วิธี ดังแสดงในรูปที่ ข. 58



ลิขสิทธิ์มหาวิทยาลัยเชียงใหม่
 Copyright © by Chiang Mai University
 All rights reserved

รูปที่ ข. 58 การออกจากระบบสมาชิก

หมายเลข 1 เมฆออกจากระบบสมาชิก

หมายเลข 2 ปุ่มสำหรับการออกจากระบบสมาชิก

ภาคผนวก ค

แบบสอบถาม

เพื่อการศึกษาค้นคว้าอิสระ เรื่องการพัฒนากระบวนสารสนเทศเพื่อเผยแพร่องค์ความรู้
ด้านศิลปวัฒนธรรมท้องถิ่นจังหวัดน่าน ผ่านเครือข่ายอินเทอร์เน็ต

แบบสอบถามนี้จัดทำขึ้นเพื่อสำรวจความพึงพอใจของผู้ใช้งานเว็บไซต์ต่อระบบสารสนเทศ
เพื่อเผยแพร่องค์ความรู้ด้านศิลปวัฒนธรรมท้องถิ่นจังหวัดน่าน ผ่านเครือข่ายอินเทอร์เน็ต เพื่อนำ
ข้อมูลที่ได้รับเป็นแนวทางในการปรับปรุง ดำเนินการและพัฒนาเว็บไซต์ให้มีประสิทธิภาพต่อไป

คำชี้แจงแบบสอบถามแบ่งออกเป็น 3 ตอน ดังนี้

- ตอนที่ 1 สถานภาพทั่วไป
ตอนที่ 2 ความพึงพอใจต่อเว็บไซต์
ตอนที่ 3 ปัญหา อุปสรรคพร้อมข้อเสนอแนะ

ตอนที่ 1 สถานภาพทั่วไป

คำชี้แจง กรุณาตอบแบบสอบถามนี้ โดยเลือกข้อมูลส่วนบุคคลที่ตรงกับความเป็นจริงของท่าน
มากที่สุด โดยทำเครื่องหมาย ในช่องว่าง

1. เพศ

- ชาย
 หญิง

2. อายุ

- น้อยกว่า 20 ปี 21 - 30 ปี
 31 - 40 ปี 41 - 50 ปี
 51 - 60 ปี 61 ปีขึ้นไป

3. อาชีพ

- รับราชการ/รัฐวิสาหกิจ ธุรกิจเอกชน/รับจ้าง
 ธุรกิจส่วนตัว/อาชีพอิสระ นิสิต/นักศึกษา
 อื่น ๆ (โปรดระบุ).....

4. ระดับการศึกษา

- มัธยมศึกษาตอนต้น มัธยมศึกษาตอนปลาย
 ปริญญาตรี สูงกว่าปริญญาตรี
 อื่น ๆ (โปรดระบุ).....

5. ท่านเข้ามาใช้อินเทอร์เน็ตจากภูมิภาคใดของประเทศ

- ภาคเหนือ ภาคกลาง
 ภาคใต้ ภาคอีสาน
 ภาคตะวันออก ภาคตะวันตก

ตอนที่ 2 ความพึงพอใจต่อเว็บไซต์

คำชี้แจง โปรดใส่เครื่องหมาย ที่ตรงกับความเป็นจริงมากที่สุด

ความพึงพอใจต่อเว็บไซต์	ระดับความพึงพอใจ				
	5	4	3	2	1
1. ความสวยงามของเว็บไซต์	<input type="radio"/>	<input type="radio"/>	<input type="radio"/>	<input type="radio"/>	<input type="radio"/>
2. การจัดวางเครื่องมือใช้งานโปรแกรมบนหน้าจอ	<input type="radio"/>	<input type="radio"/>	<input type="radio"/>	<input type="radio"/>	<input type="radio"/>
3. การเรียกดูข้อมูลทำได้ง่ายและสะดวก	<input type="radio"/>	<input type="radio"/>	<input type="radio"/>	<input type="radio"/>	<input type="radio"/>
4. มีการสืบค้นได้ตรงตามความต้องการ	<input type="radio"/>	<input type="radio"/>	<input type="radio"/>	<input type="radio"/>	<input type="radio"/>
5. ความรวดเร็วในการแสดงผลของเว็บไซต์	<input type="radio"/>	<input type="radio"/>	<input type="radio"/>	<input type="radio"/>	<input type="radio"/>
6. ความสะดวกและง่ายในการใช้งานของระบบ	<input type="radio"/>	<input type="radio"/>	<input type="radio"/>	<input type="radio"/>	<input type="radio"/>
7. สารสนเทศที่ตรงตามความต้องการใช้งาน	<input type="radio"/>	<input type="radio"/>	<input type="radio"/>	<input type="radio"/>	<input type="radio"/>
8. เป็นแหล่งการเรียนรู้เพื่อใช้ในการศึกษา	<input type="radio"/>	<input type="radio"/>	<input type="radio"/>	<input type="radio"/>	<input type="radio"/>
9. ความเหมาะสมของตัวอักษร เช่น ขนาดมีความชัดเจนง่ายต่อการอ่าน	<input type="radio"/>	<input type="radio"/>	<input type="radio"/>	<input type="radio"/>	<input type="radio"/>
10. มีการแจ้งข้อความจากระบบเมื่อมีพบข้อผิดพลาด	<input type="radio"/>	<input type="radio"/>	<input type="radio"/>	<input type="radio"/>	<input type="radio"/>
11. สามารถเรียกใช้งานระบบได้ตลอดเวลา	<input type="radio"/>	<input type="radio"/>	<input type="radio"/>	<input type="radio"/>	<input type="radio"/>

ตอนที่ 3 ข้อเสนอแนะ

คำชี้แจง ข้อเสนอแนะเมื่อท่านเข้าใช้บริการเว็บไซต์

-----ขอขอบคุณที่กรุณาตอบแบบสอบถาม

ประวัติผู้เขียน

ชื่อ - สกุล	นางสาวพัชราภรณ์ ปิ่นแก้ว
วัน เดือน ปี เกิด	13 มิถุนายน 2522
ประวัติการศึกษา	สำเร็จการศึกษาศิลปศาสตรบัณฑิต สาขาสารสนเทศศึกษา มหาวิทยาลัยรามคำแหง ปีการศึกษา 2545
ประสบการณ์การทำงาน	
พ.ศ. 2545	อาจารย์ประจำวิชาคอมพิวเตอร์ โรงเรียนสมโภชกรุงอนุสรณ์ (๒๐๐ ปี)
พ.ศ. 2546	เจ้าหน้าที่คอมพิวเตอร์ สำนักป่าชุมชน สำนักงานป่าไม้จังหวัดน่าน
ปัจจุบัน	บรรณารักษ์ห้องสมุด แผนกห้องสมุด มหาวิทยาลัยเทคโนโลยีราชมงคล ล้านนา น่าน
ที่อยู่ปัจจุบัน	196 ถนนมะโน อำเภอเมือง จังหวัดน่าน 55000 โทรศัพท์ 0-5477-2310
อีเมล	aompat_it@hotmail.com aompat@rmutl.ac.th