

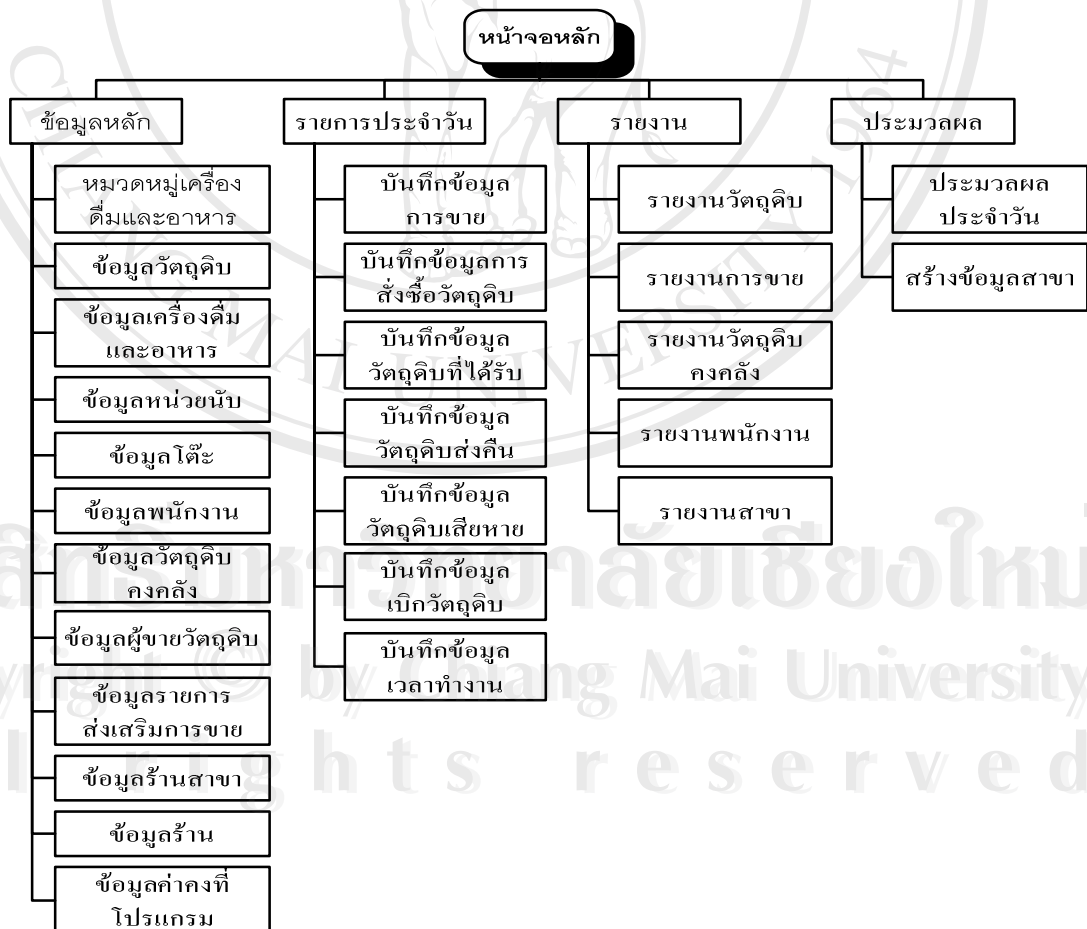
บทที่ 5

การออกแบบจอภาพ รายงานและโปรแกรม

การออกแบบจอภาพและรายงานของระบบสารสนเทศเพื่อการจัดการร้านค้าแพะวะ แบ่งออกเป็น 5 ส่วนดังนี้

- 5.1 จอภาพหลัก
- 5.2 จอภาพข้อมูลหลัก
- 5.3 จอภาพรายการประจำวัน
- 5.4 จอภาพแสดงรายงาน
- 5.5 จอภาพประมวลผล

โครงสร้างจอภาพของระบบแสดงดังรูปที่ 5.1

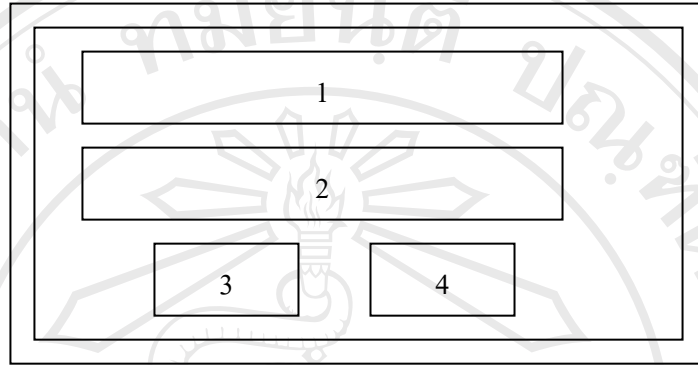


รูป 5.1 โครงสร้างจอภาพและรายงาน

5.1 จอภาพหลัก

จอภาพหลักเป็นจอภาพที่ผู้ใช้ระบบทุกคนต้องใช้งาน ประกอบไปด้วย 2 จอภาพดังนี้

5.1.1. จอภาพล็อกอิน (Login) เข้าใช้งานระบบ



รูป 5.2 แสดงการออกแบบจอภาพล็อกอิน (Login) เข้าใช้งานระบบ

จากรูป 5.2 เป็นการออกแบบจอภาพล็อกอินโดยผู้ใช้ทุกคนที่จะเข้าใช้งานระบบจะต้องทำการล็อกอินโดยใช้ข้อมูลรหัสผู้ใช้พร้อมรหัสผ่าน รายละเอียดต่างๆ ของจอภาพแสดงดังตาราง 5.1

ตาราง 5.1 แสดงรายละเอียดจอภาพล็อกอินเข้าใช้งานระบบ

ลำดับ	คำอธิบาย	ประเภท
1	แสดงข้อความให้ผู้ใช้พิมพ์ชื่อผู้ใช้ (Username)	Textbox
2	แสดงข้อความให้ผู้ใช้พิมพ์รหัสผ่าน (Password)	Textbox
3	แสดงปุ่มล็อกอินเข้าระบบ	Button
4	แสดงปุ่มออกจากระบบ	Button

5.1.2. จอภาพเมนูหลักของระบบงาน



รูป 5.3 แสดงการออกแบบจอภาพเมนูหลักของระบบงาน

จากรูปที่ 5.3 เป็นการออกแบบจอภาพเมนูหลักของระบบงาน เป็นจอภาพที่แสดงเมนูทั้งหมดของระบบงาน โดยเมนูต่างๆ เหล่านี้จะแสดงตามสิทธิของผู้ใช้งานระบบที่ทำการล็อกอินเข้ามา รายละเอียดต่างๆ ของจอภาพแสดงดังตาราง 5.2

ตาราง 5.2 แสดงรายละเอียดจอภาพเมนูหลักของระบบงาน

ลำดับ	คำอธิบาย	ประเภท
1	แสดงเมนูหลักให้ผู้ใช้เลือกใช้งาน	Menu Bar
2	แสดงสถานะการทำงานต่างๆ ของระบบ	Status Bar

5.2 จอภาพข้อมูลหลัก

เป็นการออกแบบจอภาพสำหรับบันทึกข้อมูลหลักของระบบ แบ่งออกเป็น

- 5.2.1 จอภาพบันทึกข้อมูลหมวดเครื่องดื่มและอาหาร
- 5.2.2 จอภาพบันทึกข้อมูลวัตถุดิบ
- 5.2.3 จอภาพบันทึกข้อมูลเครื่องดื่มและอาหาร
- 5.2.4 จอภาพบันทึกข้อมูลหน่วยนับ
- 5.2.5 จอภาพบันทึกข้อมูลโต๊ะ
- 5.2.6 จอภาพบันทึกข้อมูลพนักงาน
- 5.2.7 จอภาพบันทึกข้อมูลวัตถุดิบคงคลัง
- 5.2.8 จอภาพบันทึกข้อมูลผู้ขายวัตถุดิบ
- 5.2.9 จอภาพบันทึกข้อมูลรายการส่งเสริมการขาย
- 5.2.10 จอภาพบันทึกข้อมูลร้านสาขา
- 5.2.11 จอภาพบันทึกข้อมูลร้าน
- 5.2.12 จอภาพบันทึกข้อมูลค่าคงที่ของระบบ

โดยมีรายละเอียดดังต่อไปนี้

5.2.1 จอภาพบันทึกข้อมูลหมวดเครื่องดืมและอาหาร

1	2	3	4	5	6	7
13						
			14			
			15			
			16			
					17	
8	9	10		11	12	

รูป 5.4 แสดงการออกแบบจอภาพบันทึกข้อมูลหมวดเครื่องดืมและอาหาร

จากรูปที่ 5.4 เป็นการออกแบบจอภาพบันทึกข้อมูลหมวดเครื่องดืมและอาหาร เพื่อให้ระบบสามารถอ้างอิงถึงในการบันทึกข้อมูลในการทำงาน รายละเอียดต่างๆ ของจอภาพแสดงดังตาราง 5.3

ตาราง 5.3 แสดงรายละเอียดจอภาพการบันทึกข้อมูลหมวดเครื่องดืมและอาหาร

ลำดับ	คำอธิบาย	ประเภท
ส่วนทูลบาร์ (Toolbar) ประกอบด้วย		
1	แสดงปุ่มที่ใช้สำหรับบันทึกข้อมูล	Button
2	แสดงปุ่มที่ใช้สำหรับเพิ่มข้อมูลใหม่	Button
3	แสดงปุ่มที่ใช้สำหรับลบข้อมูล	Button
4	แสดงปุ่มที่ใช้สำหรับแก้ไขข้อมูล	Button
5	แสดงปุ่มที่ใช้สำหรับยกเลิกการเพิ่มหรือแก้ไขข้อมูล	Button
6	แสดงปุ่มที่ใช้สำหรับค้นหาข้อมูล	Button
7	แสดงปุ่มที่ใช้สำหรับออกจากจอภาพ	Button
8	แสดงปุ่มแสดงรายการข้อมูลในระเบียบแรกสุด	Button
9	แสดงปุ่มแสดงรายการข้อมูลในระเบียบก่อนหน้า	Button
10	แสดงกล่องข้อความแสดงจำนวนระเบียบทั้งหมด	Textbox
11	แสดงปุ่มแสดงรายการข้อมูลในระเบียบถัดไป	Button

ตาราง 5.3 แสดงรายละเอียดจอภาพการบันทึกข้อมูลหมวดเครื่องดื่มและอาหาร (ต่อ)

ลำดับ	คำอธิบาย	ประเภท
12	แสดงปุ่มแสดงรายการข้อมูลในระเบียบสุดท้าย	Button
ส่วนรายละเอียด		
13	แสดงกล่องข้อความ รหัสหมวดเครื่องดื่มและอาหาร	Textbox
14	แสดงกล่องข้อความชื่อหมวดเครื่องดื่มและ	Textbox
15	แสดงกล่องข้อความแสดงวันที่แก้ไขข้อมูลล่าสุด	Display text
16	แสดงกล่องข้อความแสดงพนักงานที่แก้ไขข้อมูลล่าสุด	Display text
17	แสดงตารางแสดงรายละเอียดข้อมูลหมวดเครื่องดื่มและอาหารทั้งหมด	Datagrid

5.2.2 จอภาพบันทึกข้อมูลวัตถุดิบ

1	2	3	4	5	6	7
13						
			14			
15		16				
17		18				
			19			
			20			
21						
8	9	10	11	12		

รูป 5.5 แสดงการออกแบบจอภาพบันทึกข้อมูลวัตถุดิบ

จากรูป 5.5 เป็นการออกแบบจอภาพบันทึกข้อมูลวัตถุดิบ เพื่อใช้อย่างอิงในระบบ โดยมีรายละเอียดต่างๆ ของจอภาพดังตาราง 5.4

ตาราง 5.4 แสดงรายละเอียดจอภาพการบันทึกข้อมูลวัตถุดิบ

ลำดับ	คำอธิบาย	ประเภท
ส่วนทูลบาร์ (Toolbar) เหมือนคำอธิบายในรูป 5.4		
ส่วนรายละเอียด		
13	แสดงกล่องข้อความ รหัสวัตถุดิบ	Textbox
14	แสดงกล่องข้อความชื่อวัตถุดิบ	Textbox
15	แสดงกล่องข้อความจำนวนจุดตั้งชื่อ	Textbox
16	แสดงกล่องข้อความหน่วยนับของวัตถุดิบ	Combo box
17	แสดงตัวเลือกสถานะเป็นวัตถุดิบคงคลัง	Option button
18	แสดงตัวเลือกสถานะการใช้งานปัจจุบันของวัตถุดิบ	Option button
19	แสดงกล่องข้อความแสดงวันที่แก้ไขข้อมูลล่าสุด	Display text
20	แสดงกล่องข้อความแสดงพนักงานที่แก้ไขข้อมูลล่าสุด	Display text
21	แสดงตารางแสดงรายการรายละเอียดข้อมูลวัตถุดิบทั้งหมด	Datagrid

5.2.3 จอภาพบันทึกข้อมูลเครื่องดื่มและอาหาร

1	2	3	4	5	6	7
13						
14				20		
15	16		21		22	
17	18		23			
19						
24						
8	9	10		11	12	

รูป 5.6 แสดงการออกแบบจอภาพบันทึกข้อมูลเครื่องดื่มและอาหาร

จากรูป 5.6 เป็นการออกแบบจอภาพบันทึกข้อมูลเครื่องคั่วและอาหาร เพื่อใช้ในการทำงาน โดยมีรายละเอียดต่างๆ ของจอภาพดังตาราง 5.5

ตาราง 5.5 แสดงรายละเอียดจอภาพการบันทึกข้อมูลเครื่องคั่วและอาหาร

ลำดับ	คำอธิบาย	ประเภท
ส่วนทูลบาร์ (Toolbar) เหมือนคำอธิบายในรูป 5.4		
ส่วนรายละเอียด		
13	แสดงกล่องข้อความ รหัสเครื่องคั่วและอาหาร	Textbox
14	แสดงกล่องข้อความชื่อเครื่องคั่วและอาหาร	Textbox
15	แสดงกล่องข้อความหมวดเครื่องคั่วและอาหาร	Combo box
16	แสดงกล่องข้อความหน่วยนับของเครื่องคั่วและอาหาร	Combo box
17	แสดงกล่องข้อความราคาทุน	Textbox
18	แสดงกล่องข้อความราคาขาย	Textbox
19	แสดงตัวเลือกสถานะการใช้งานปัจจุบัน	Option button
20	แสดงตัวเลือกวัตถุดิบและสินค้าคงคลัง	Option button
21	แสดงกล่องข้อความรหัสวัตถุดิบ	Textbox
22	แสดงปุ่มค้นหาข้อมูลรหัสวัตถุดิบ	Button
23	แสดงกล่องข้อความรายละเอียดวัตถุดิบที่สัมพันธ์กับเครื่องคั่วและอาหารนี้	Textbox
24	แสดงตารางแสดงรายการรายละเอียดข้อมูลเครื่องคั่วและอาหารทั้งหมด	Datagrid

5.2.4 จอภาพบันทึกข้อมูลหน่วยนับ

การออกแบบจอภาพบันทึกข้อมูลหน่วยนับมีลักษณะดังรูปที่ 5.4 เพื่อใช้บันทึกข้อมูลหน่วยนับของวัตถุดิบและเครื่องคั่วอาหาร รายละเอียดต่างๆ ของจอภาพดังตาราง 5.6

ตาราง 5.6 แสดงรายละเอียดจอภาพการบันทึกข้อมูลหน่วยนับ

ลำดับ	คำอธิบาย	ประเภท
ส่วนทูลบาร์ (Toolbar) เหมือนคำอธิบายในรูป 5.4		
ส่วนรายละเอียด		
13	แสดงกล่องข้อความ รหัสหน่วยนับ	Textbox
14	แสดงกล่องข้อความชื่อหน่วยนับ	Textbox
15	แสดงกล่องข้อความแสดงวันที่แก้ไขข้อมูลล่าสุด	Display text
16	แสดงกล่องข้อความแสดงพนักงานที่แก้ไขข้อมูลล่าสุด	Display text
17	แสดงตารางแสดงรายการรายละเอียดข้อมูลหน่วยนับทั้งหมด	Datagrid

5.2.5 จอภาพบันทึกข้อมูลโต๊ะ

การออกแบบจอภาพบันทึกข้อมูลโต๊ะมีลักษณะดังรูปที่ 5.4 เพื่อใช้บันทึกข้อมูลโต๊ะสำหรับอ้างอิงในระบบ รายละเอียดต่างๆ ของจอภาพดังตาราง 5.7

ตาราง 5.7 แสดงรายละเอียดจอภาพการบันทึกข้อมูลโต๊ะ

ลำดับ	คำอธิบาย	ประเภท
ส่วนทูลบาร์ (Toolbar) เหมือนคำอธิบายในรูป 5.4		
ส่วนรายละเอียด		
13	แสดงกล่องข้อความ รหัสโต๊ะ	Textbox
14	แสดงกล่องข้อความชื่อโต๊ะ	Textbox
15	แสดงกล่องข้อความแสดงวันที่แก้ไขข้อมูลล่าสุด	Display text
16	แสดงกล่องข้อความแสดงพนักงานที่แก้ไขข้อมูลล่าสุด	Display text
17	แสดงตารางแสดงรายการรายละเอียดข้อมูลโต๊ะทั้งหมด	Datagrid

5.2.6 จอภาพบันทึกข้อมูลพนักงาน

รูป 5.7 แสดงการออกแบบจอภาพบันทึกข้อมูลพนักงาน

จากรูป 5.7 เป็นการออกแบบจอภาพบันทึกข้อมูลพนักงาน เพื่อใช้บันทึกข้อมูลรายละเอียดพนักงาน โดยมีรายละเอียดต่างๆ ของจอภาพดังตาราง 5.8

ตาราง 5.8 แสดงรายละเอียดจอภาพการบันทึกข้อมูลพนักงาน

ลำดับ	คำอธิบาย	ประเภท
ส่วนทูลบาร์ (Toolbar) เหมือนคำอธิบายในรูป 5.4		
ส่วนรายละเอียด		
13	แสดงกล่องข้อความ รหัสพนักงาน ชื่อนามสกุล ชื่อเล่น ที่อยู่ หมายเลขโทรศัพท์ ค่าแรงหรือเงินเดือน	Textbox
14	แสดงกล่องข้อความประเภทพนักงาน ตำแหน่ง วันเริ่มทำงาน และวันที่ลาออก	Textbox
15	แสดงตัวเลือกสถานะปัจจุบัน	Option button
16	แสดงตัวเลือกสถานะเป็นอนุมัติ	Option button
17	แสดงกล่องข้อความรหัสผ่าน เปลี่ยนรหัสผ่าน และสิทธิในการใช้งานระบบ	Textbox

5.2.7 จอภาพบันทึกข้อมูลวัตถุบคกงคลัง

รูป 5.8 แสดงการออกแบบจอภาพบันทึกข้อมูลวัตถุบคกงคลัง

จากรูป 5.8 เป็นการออกแบบจอภาพบันทึกข้อมูลวัตถุบคกงคลัง เพื่อใช้บันทึกแก้ไขข้อมูลวัตถุบคกงคลัง โดยมีรายละเอียดต่างๆ ของจอภาพดังตาราง 5.9

ตาราง 5.9 แสดงรายละเอียดจอภาพการบันทึกข้อมูลวัตถุบคกงคลัง

ลำดับ	คำอธิบาย	ประเภท
ส่วนทูลบาร์ (Toolbar) เหมือนคำอธิบายในรูป 5.4		
ส่วนรายละเอียด		
13	แสดงกล่องข้อความ รหัสวัตถุบค	Textbox
14	แสดงกล่องข้อความชื่อวัตถุบค	Textbox
15	แสดงกล่องข้อความวันที่ปรับปรุงข้อมูลล่าสุด	Textbox
16	แสดงกล่องข้อความจำนวนวัตถุบคขมา จำนวนวัตถุบคเสียหาย จำนวนวัตถุบคส่งคืน จำนวนวัตถุบคนำเข้า จำนวนวัตถุบคเบิกใช้ และจำนวนวัตถุบคคงเหลือ	Textbox
17	แสดงตารางแสดงรายการรายละเอียดวัตถุบคกงคลังทั้งหมด	Datagrid

5.2.8 จอภาพบันทึกข้อมูลผู้ขายวัตถุดิบ

รูป 5.9 แสดงการออกแบบจอภาพบันทึกข้อมูลผู้ขายวัตถุดิบ

จากรูป 5.9 เป็นการออกแบบจอภาพบันทึกข้อมูลผู้ขายวัตถุดิบ สำหรับบันทึกข้อมูลผู้ขายวัตถุดิบของแต่ละร้าน เพื่อใช้ในการทำงานและอ้างอิงถึง โดยมีรายละเอียดต่างๆ ของจอภาพดังตาราง 5.10

ตาราง 5.10 แสดงรายละเอียดจอภาพการบันทึกข้อมูลผู้ขายวัตถุดิบ

ลำดับ	คำอธิบาย	ประเภท
ส่วนทูลบาร์ (Toolbar) เหมือนคำอธิบายในรูป 5.4		
ส่วนรายละเอียด		
13	แสดงกล่องข้อความ รหัสผู้ขายวัตถุดิบ ชื่อ ที่อยู่ ชื่อผู้ติดต่อ หมายเลขโทรศัพท์ และหมายเลขโทรสาร	Textbox
14	แสดงตารางแสดงรายการรายละเอียดผู้ขายวัตถุดิบทั้งหมด	Datagrid

5.2.9 จอภาพบันทึกข้อมูลรายการส่งเสริมการขาย

1	2	3	4	5	6	7
13						
14						
15						
8	9	10	11	12		

รูป 5.10 แสดงการออกแบบจอภาพบันทึกข้อมูลรายการส่งเสริมการขาย

จากรูป 5.10 เป็นการออกแบบจอภาพบันทึกข้อมูลรายการส่งเสริมการขาย ใช้สำหรับรายการส่งเสริมการขายของร้าน เพื่อใช้ในการทำงานและอ้างอิงถึง มีรายละเอียดต่างๆ ของจอภาพ ดังตาราง 5.11

ตาราง 5.11 แสดงรายละเอียดจอภาพการบันทึกข้อมูลรายการส่งเสริมการขาย

ลำดับ	คำอธิบาย	ประเภท
ส่วนทูลบาร์ (Toolbar) เหมือนคำอธิบายในรูป 5.4		
ส่วนรายละเอียด		
13	แสดงกล่องข้อความแสดง ลำดับที่ของรายการส่งเสริมการขาย วันที่เริ่ม วันที่สิ้นสุด เงื่อนไขของรายการ	Textbox
14	แสดงตัวเลือกรายละเอียดของการส่งเสริมการขาย	Option button
15	แสดงตารางแสดงรายการรายละเอียดผู้ขายวัตถุดิบทั้งหมด	Datagrid

5.2.10 จอภาพบันทึกข้อมูลร้านสาขา

การออกแบบจอภาพบันทึกข้อมูลร้านสาขามีลักษณะดังรูปที่ 5.9 ใช้สำหรับบันทึกข้อมูลร้านสาขาเพื่ออ้างอิงถึงในระบบ รายละเอียดต่างๆ ของจอภาพแสดงดังตาราง 5.12

ตาราง 5.12 แสดงรายละเอียดจอภาพการบันทึกข้อมูลร้านสาขา

ลำดับ	คำอธิบาย	ประเภท
ส่วนทูลบาร์ (Toolbar) เหมือนคำอธิบายในรูป 5.4		
ส่วนรายละเอียด		
13	แสดงกล่องข้อความ รหัสร้าน ชื่อ ที่อยู่ ชื่อผู้จัดการร้าน เลขประจำตัวผู้เสียภาษี หมายเลขโทรศัพท์ และหมายเลขโทรสาร	Textbox
14	แสดงตารางแสดงรายการรายละเอียดร้านสาขาทั้งหมด	Datagrid

5.2.11 จอภาพบันทึกข้อมูลร้าน

The screenshot shows a software interface for recording branch information. At the top, there is a toolbar with seven numbered buttons (1-7). Below the toolbar is a large rectangular text input field labeled '8'. At the bottom of the form is a table area labeled '9', which is currently empty.

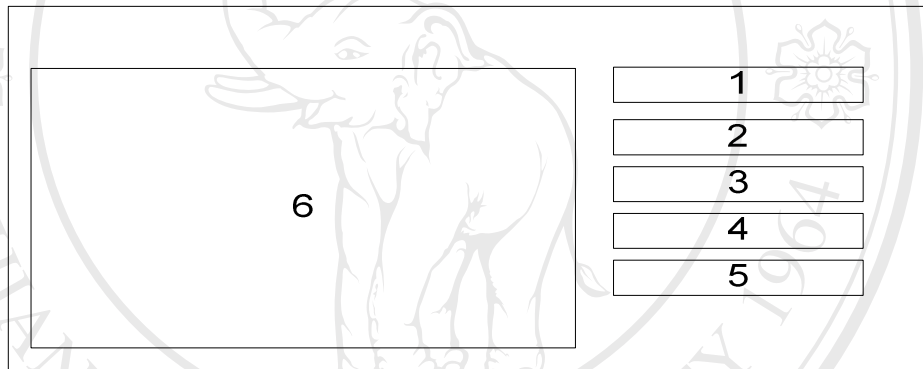
รูป 5.11 แสดงการออกแบบจอภาพบันทึกข้อมูลร้าน

รูป 5.11 เป็นการออกแบบจอภาพบันทึกข้อมูลรายละเอียดต่างๆ ของร้าน เพื่ออ้างอิงถึงในระบบ โดยรายละเอียดต่างๆ ของจอภาพแสดงดังตาราง 5.13

ตาราง 5.13 แสดงรายละเอียดจอภาพการบันทึกข้อมูลร้าน

ลำดับ	คำอธิบาย	ประเภท
ส่วนทูลบาร์ (Toolbar) ลำดับที่ 1-7 เหมือนคำอธิบายในรูป 5.4		
ส่วนรายละเอียด		
13	แสดงกล่องข้อความ รหัสร้าน ชื่อ ที่อยู่ ชื่อผู้จัดการร้าน เลขประจำตัวผู้เสียภาษี หมายเลขโทรศัพท์ และหมายเลขโทรสาร	Textbox
14	แสดงกล่องข้อความ ข้อมูลหัวท้ายใบแจ้งหนี้ ข้อมูลหัวท้ายใบเสร็จรับเงินของร้าน	Textbox

5.2.12 จอภาพบันทึกข้อมูลค่าคงที่ของระบบ



รูป 5.12 แสดงการออกแบบจอภาพบันทึกข้อมูลค่าคงที่ของระบบ

จากรูป 5.12 เป็นการออกแบบจอภาพสำหรับบันทึกข้อมูลค่าคงที่ของระบบ ได้แก่ ค่าคงที่ข้อมูลตำแหน่งพนักงาน ประเภทพนักงานและประเภทวัตถุดิบเสียหาย รายละเอียดต่างๆ ของจอภาพแสดงดังตาราง 5.14

ตาราง 5.14 แสดงรายละเอียดจอภาพการบันทึกข้อมูลค่าคงที่ระบบ

ลำดับ	คำอธิบาย	ประเภท
1	แสดงปุ่มที่ใช้สำหรับเพิ่มข้อมูล	Button
2	แสดงปุ่มที่ใช้สำหรับลบข้อมูล	Button
3	แสดงปุ่มที่ใช้สำหรับแก้ไขข้อมูล	Button
4	แสดงปุ่มที่ใช้สำหรับบันทึกข้อมูล	Button
5	แสดงปุ่มที่ใช้สำหรับยกเลิกการเพิ่มหรือแก้ไขข้อมูล	Button
6	แสดงตารางสำหรับบันทึกข้อมูลรายละเอียดค่าคงที่	Datagrid

5.3 จอภาพรายการประจำวัน

เป็นจอภาพสำหรับบันทึกข้อมูลประจำวัน และนำไปประมวลเพื่อออกรายงานต่างๆ โดยแบ่งออกเป็น

- 5.3.1 จอภาพบันทึกข้อมูลการขาย
- 5.3.2 จอภาพบันทึกข้อมูลการตั้งชื่อวัตถุดิบ
- 5.3.3 จอภาพบันทึกข้อมูลวัตถุดิบที่ได้รับ
- 5.3.4 จอภาพบันทึกข้อมูลวัตถุดิบส่งคืน
- 5.3.5 จอภาพบันทึกข้อมูลวัตถุดิบเสียหาย
- 5.3.6 จอภาพบันทึกข้อมูลเบิกวัตถุดิบ
- 5.3.7 จอภาพบันทึกข้อมูลเวลาทำงาน

5.3.1 จอภาพบันทึกข้อมูลการขาย

1				10			
2	3	4	5	11			
6	7	8	9				

รูป 5.13 แสดงการออกแบบจอภาพบันทึกข้อมูลการขาย

จากรูปเป็นการออกแบบจอภาพสำหรับบันทึกข้อมูลการขายหน้าร้าน เพื่อนำไปประมวลผลสร้างเป็นรายงานต่อไป รายละเอียดต่างๆ ของจอภาพแสดงดังตาราง 5.15

ตาราง 5.15 แสดงรายละเอียดจอภาพการบันทึกข้อมูลการขาย

ลำดับ	คำอธิบาย	ประเภท
1	แสดงตารางข้อมูลรายละเอียดโต๊ะทั้งหมด และสถานะการให้บริการ	Datagrid
2	แสดงปุ่มที่ใช้สำหรับแสดงจอภาพข้อมูลรายการส่งเสริมการขาย	Button

ตาราง 5.15 แสดงรายละเอียดจอภาพการบันทึกข้อมูลการขาย (ต่อ)

ลำดับ	คำอธิบาย	ประเภท
3	แสดงปุ่มที่ใช้สำหรับรับคืนหรือยกเลิกรายการสั่งเครื่องดื่มอาหาร	Button
4	แสดงปุ่มที่ใช้สำหรับรวมโต๊ะย้ายโต๊ะ	Button
5	แสดงปุ่มที่ใช้สำหรับยกเลิกรายการสั่งเครื่องดื่มอาหารทั้งหมด	Button
6	แสดงปุ่มที่ใช้สำหรับพิมพ์ใบแจ้งหนี้ค่าเครื่องดื่มอาหาร	Button
7	แสดงปุ่มที่ใช้สำหรับทำส่วนลดราคาเครื่องดื่มอาหาร	Button
8	แสดงปุ่มที่ใช้สำหรับรับเงินและพิมพ์ใบเสร็จ	Button
9	แสดงปุ่มสำหรับออกจากจอภาพ	Button
10	แสดงตารางแสดงรายละเอียดรายการสั่งเครื่องดื่มและอาหาร	Datagrid
11	แสดงกล่องข้อความสำหรับบันทึกข้อมูล รหัสพนักงานผู้รับรายการ รหัสเครื่องดื่มและอาหาร จำนวนที่สั่งในแต่ละรายการ และแสดงกล่องข้อความยอดรวมค่าเครื่องดื่มอาหาร และจำนวนเงินที่รับ	Textbox

5.3.2 จอภาพบันทึกข้อมูลการสั่งซื้อวัตถุดิบ

1	2	3	4	5	6	7
8			9			
10						
11						
12						

รูป 5.14 แสดงการออกแบบจอภาพบันทึกข้อมูลการสั่งซื้อวัตถุดิบ

จากรูปที่ 5.14 เป็นการออกแบบจอภาพสำหรับบันทึกข้อมูลวัตถุดิบที่ต้องการสั่งซื้อ เพื่อนำข้อมูลประมวลผลและออกรายงานต่อไป รายละเอียดต่างๆ ของจอภาพแสดงดังตาราง 5.16

ตาราง 5.16 แสดงรายละเอียดจอภาพการบันทึกข้อมูลการสั่งซื้อวัตถุดิบ

ลำดับ	คำอธิบาย	ประเภท
ส่วนทูลบาร์ (Toolbar) ลำดับที่ 1-7 เหมือนคำอธิบายในรูป 5.4		
ส่วนรายละเอียด		
8	แสดงกล่องข้อความของเลขที่ใบสั่งซื้อ วันที่สั่ง ผู้บันทึกและสถานะของใบสั่งซื้อ	Textbox
9	แสดงกล่องข้อความของรหัสและรายละเอียดผู้ขายวัตถุดิบ เลขที่ใบเสนอราคา	Textbox
10	แสดงกล่องข้อความของรหัสวัตถุดิบ จำนวนที่สั่งซื้อ ราคา ส่วนลด และมูลค่ารวมของแต่ละรายการ	Textbox
11	แสดงตารางแสดงรายละเอียดข้อมูลการสั่งซื้อวัตถุดิบที่สั่งซื้อ ในแต่ละเลขที่ใบสั่งซื้อ	Datagrid
12	แสดงกล่องข้อความของชื่อผู้อนุมัติ มูลค่ารวม	Textbox

5.3.3 จอภาพบันทึกข้อมูลวัตถุดิบที่ได้รับ

การออกแบบจอภาพสำหรับบันทึกข้อมูลวัตถุดิบที่ได้รับมีลักษณะดังรูปที่ 5.14 ใช้บันทึกข้อมูลวัตถุดิบที่ได้รับเพื่อใช้ประมวลผลและสร้างรายงานต่อไป รายละเอียดต่างๆ ของจอภาพแสดงดังตาราง 5.17

ตาราง 5.17 แสดงรายละเอียดจอภาพการบันทึกข้อมูลวัตถุดิบที่ได้รับ

ลำดับ	คำอธิบาย	ประเภท
ส่วนทูลบาร์ (Toolbar) ลำดับที่ 1-7 เหมือนคำอธิบายในรูป 5.4		
ส่วนรายละเอียด		
8	แสดงกล่องข้อความของเลขที่ใบรับของ วันที่รับ ผู้บันทึกและสถานะของใบรับของ	Textbox
9	แสดงกล่องข้อความของรหัสและรายละเอียดผู้ขายวัตถุดิบ เลขที่ใบสั่งซื้อ เลขที่ใบเสร็จรับเงิน	Textbox
10	แสดงกล่องข้อความของรหัสวัตถุดิบ จำนวนที่ได้รับ ราคา ส่วนลด และมูลค่ารวมของแต่ละรายการ	Textbox

ตาราง 5.17 แสดงรายละเอียดจอภาพการบันทึกข้อมูลวัตถุดิบที่ได้รับ (ต่อ)

ลำดับ	คำอธิบาย	ประเภท
11	แสดงตารางแสดงรายละเอียดข้อมูลรายการวัตถุดิบที่ได้รับ ในแต่ละเลขที่ใบรับของ	Datagrid
12	แสดงกล่องข้อความของชื่อผู้อนุมัติ มูลค่ารวม	Textbox

5.3.4 จอภาพบันทึกข้อมูลวัตถุดิบส่งคืน

การออกแบบจอภาพสำหรับบันทึกข้อมูลวัตถุดิบส่งคืนมีลักษณะดังรูปที่ 5.14 ใช้บันทึกข้อมูลวัตถุดิบส่งคืนผู้ขาย เพื่อใช้ประมวลผลและสร้างรายงานต่อไป รายละเอียดต่างๆ ของจอภาพแสดงดังตาราง 5.18

ตาราง 5.18 แสดงรายละเอียดจอภาพการบันทึกข้อมูลวัตถุดิบส่งคืน

ลำดับ	คำอธิบาย	ประเภท
ส่วนทูลบาร์ (Toolbar) ลำดับที่ 1-7 เหมือนคำอธิบายในรูป 5.4		
ส่วนรายละเอียด		
8	แสดงกล่องข้อความของเลขที่ใบส่งคืน วันที่บันทึก ผู้บันทึกและสถานะของใบส่งคืนวัตถุดิบ	Textbox
9	แสดงกล่องข้อความของรหัสและรายละเอียดผู้ขายวัตถุดิบ เลขที่ใบเสร็จรับเงิน	Textbox
10	แสดงกล่องข้อความของรหัสวัตถุดิบ จำนวนที่ได้ส่งคืน ราคา ส่วนลด และมูลค่ารวมของแต่ละรายการ	Textbox
11	แสดงตารางแสดงรายละเอียดข้อมูลรายการวัตถุดิบส่งคืน ในแต่ละเลขที่ใบส่งคืน	Datagrid
12	แสดงกล่องข้อความของชื่อผู้อนุมัติ มูลค่ารวม	Textbox

5.3.5 จอภาพบันทึกข้อมูลวัตถุดิบเสียหาย

การออกแบบจอภาพบันทึกข้อมูลวัตถุดิบเสียหายมีลักษณะดังรูปที่ 5.9 ใช้สำหรับบันทึกข้อมูลวัตถุดิบที่เสียหาย เพื่อประมวลผลและสร้างรายงานต่อไป รายละเอียดต่างๆ ของจอภาพแสดงดังตาราง 5.19

ตาราง 5.19 แสดงรายละเอียดจอภาพการบันทึกข้อมูลวัตถุเสียหาย

ลำดับ	คำอธิบาย	ประเภท
ส่วนทูลบาร์ (Toolbar) เหมือนคำอธิบายในรูป 5.4		
ส่วนรายละเอียด		
13	แสดงกล่องข้อความ ลำดับที่ รหัสวัตถุเสียหาย รายละเอียดวัตถุเสียหาย วันที่ เดือนปีที่บันทึก สาเหตุ จำนวนที่เสียหาย และพนักงานที่บันทึก	Textbox
14	แสดงตารางรายการรายละเอียดข้อมูลวัตถุเสียหายทั้งหมด	Datagrid

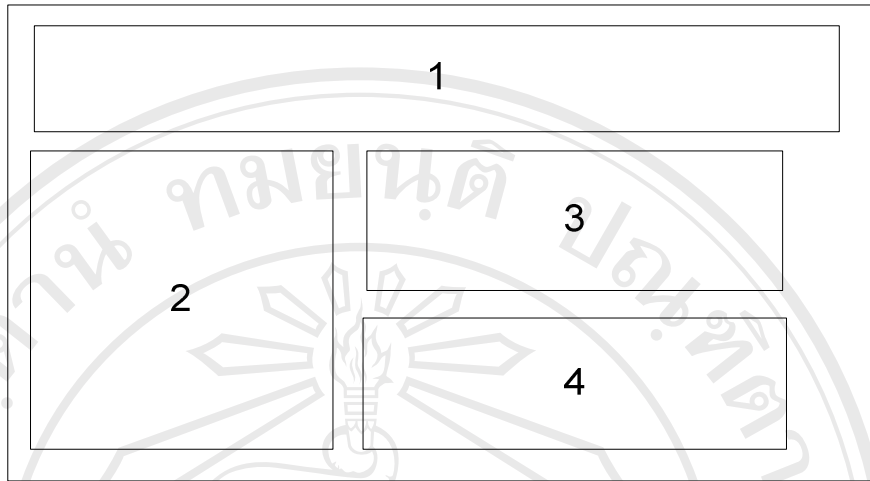
5.3.6 จอภาพบันทึกข้อมูลเบิกวัตถุ

การออกแบบจอภาพสำหรับบันทึกข้อมูลเบิกวัตถุมีลักษณะดังรูปที่ 5.14 ใช้บันทึกข้อมูลการเบิกวัตถุไปใช้ เพื่อประมวลผลและสร้างรายงานต่อไป รายละเอียดต่างๆ ของจอภาพแสดงดังตาราง 5.20

ตาราง 5.20 แสดงรายละเอียดจอภาพการบันทึกข้อมูลเบิกวัตถุ

ลำดับ	คำอธิบาย	ประเภท
ส่วนทูลบาร์ (Toolbar) ลำดับที่ 1-7 เหมือนคำอธิบายในรูป 5.4		
ส่วนรายละเอียด		
8	แสดงกล่องข้อความของเลขที่ใบเบิกวัตถุ วันที่บันทึก	Textbox
9	แสดงกล่องข้อความของ ผู้บันทึกและสถานะของใบเบิกวัตถุ	Textbox
10	แสดงกล่องข้อความของรหัสวัตถุเสียหาย จำนวนที่ได้เบิกไปใช้	Textbox
11	แสดงตารางแสดงรายละเอียดข้อมูลรายการเบิกวัตถุ ในแต่ละเลขที่ใบเบิกวัตถุ	Datagrid
12	แสดงกล่องข้อความของชื่อผู้อนุมัติ และจำนวนรายการทั้งหมด	Textbox

5.3.7 จอภาพบันทึกข้อมูลเวลาทำงาน



รูป 5.15 แสดงการออกแบบจอภาพบันทึกข้อมูลเวลาทำงาน

จากรูปที่ 5.15 เป็นการออกแบบจอภาพสำหรับบันทึกเวลาเข้างาน ออกงานของพนักงานในแต่ละวัน เพื่อใช้ประมวลผลค่าแรงต่อไป รายละเอียดต่างๆ ของจอภาพแสดงดังตาราง 5.21

ตาราง 5.21 แสดงรายละเอียดจอภาพการบันทึกข้อมูลเวลาทำงาน

ลำดับ	คำอธิบาย	ประเภท
1	แสดงกล่องข้อความของวันเวลาปัจจุบัน	Display text
2	แสดงตารางแสดงรายชื่อพนักงาน	Datagrid
3	แสดงกล่องข้อความของวันเวลาทำงานล่าสุดของพนักงาน	Display text
4	แสดงปุ่มสำหรับบันทึกเวลาเข้างาน ออกงาน	Button

5.4 จอภาพแสดงรายงาน

เป็นจอภาพสำหรับใส่เงื่อนไขในการออกรายงาน โดยแบ่งออกเป็น

5.4.1 จอภาพเงื่อนไขรายงานวัตถุดิบ

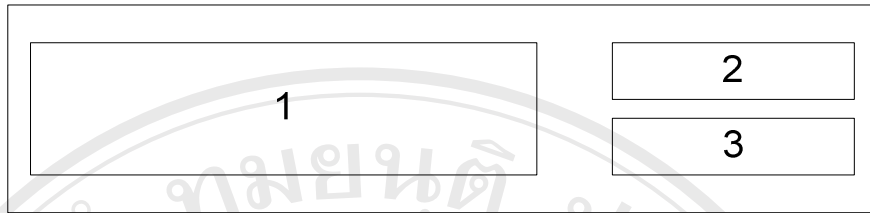
5.4.2 จอภาพเงื่อนไขรายงานการขาย

5.4.3 จอภาพเงื่อนไขรายงานวัตถุดิบคงคลัง

5.4.4 จอภาพเงื่อนไขรายงานพนักงาน

5.4.5 จอภาพเงื่อนไขรายงานสาขา

5.4.1 จอภาพรายงานวัตถุดิบ



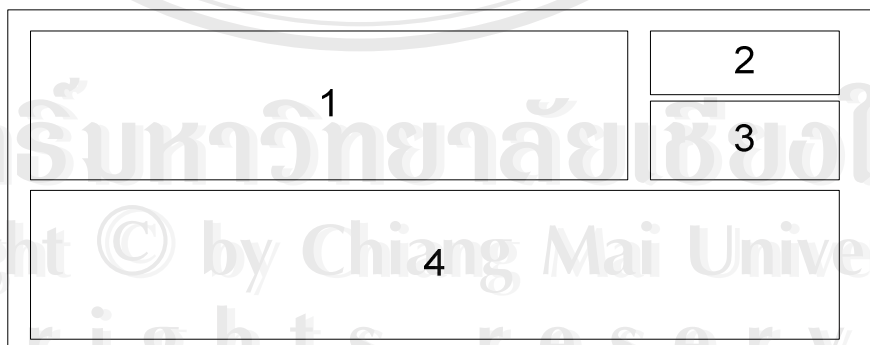
รูป 5.16 แสดงการออกแบบจอภาพรายงานวัตถุดิบ

จากรูป 5.16 เป็นการออกแบบจอภาพรับเงื่อนไขในการออกรายงานเกี่ยวกับวัตถุดิบ ได้แก่ รายงานสั่งซื้อวัตถุดิบ รายงานวัตถุดิบที่ได้รับ รายงานวัตถุดิบส่งคืน รายงานวัตถุดิบเสียหาย รายงานเบิกวัตถุดิบและรายงานสรุปการสั่งซื้อวัตถุดิบประจำเดือน/ปี รายละเอียดต่างๆ ของจอภาพแสดงดังตาราง 5.22

ตาราง 5.22 แสดงรายละเอียดจอภาพเงื่อนไขรายงานวัตถุดิบ

ลำดับ	คำอธิบาย	ประเภท
1	แสดงกล่องข้อความของช่วงเวลาที่ต้องการดูรายงาน ได้แก่วันเริ่มต้น และวันสิ้นสุด	Textbox
2	แสดงปุ่มสำหรับแสดงรายงาน	Button
3	แสดงปุ่มออกจากจอภาพ	Button

5.4.2 จอภาพเงื่อนไขรายงานการขาย



รูป 5.17 แสดงการออกแบบจอภาพเงื่อนไขรายงานการขาย

จากรูป 5.17 เป็นการออกแบบจอภาพรับเงื่อนไขในการออกรายงานเกี่ยวกับการขาย ได้แก่ รายงานการขาย รายงานรับคืน/ยกเลิกรายการ รายงานยกเลิกบิล รายละเอียดต่างๆ ของจอภาพแสดงดังตาราง 5.23

ตาราง 5.23 แสดงรายละเอียดจอภาพเงื่อนไขรายงานการขาย

ลำดับ	คำอธิบาย	ประเภท
1	แสดงกล่องข้อความของช่วงเวลาที่ต้องการดูรายงาน ได้แก่วันเริ่มต้น และวันสิ้นสุด	Textbox
2	แสดงปุ่มสำหรับแสดงรายงาน	Button
3	แสดงปุ่มออกจากจอภาพ	Button
4	แสดงตารางแสดงรายการเงื่อนไขให้เลือก ได้แก่รายชื่อเครื่องดื่มอาหาร รายชื่อหมวดเครื่องดื่มอาหาร รายชื่อพนักงาน	Datagrid

5.4.3 จอภาพเงื่อนไขรายงานวัตถุดิบคงคลัง

รูป 5.18 แสดงการออกแบบจอภาพเงื่อนไขรายงานวัตถุดิบคงคลัง

จากรูป 5.18 เป็นการออกแบบจอภาพรับเงื่อนไขในการออกรายงานเกี่ยวกับวัตถุดิบคงคลัง ได้แก่รายงานรายละเอียดสินค้า รายงานรายละเอียดวัตถุดิบ รายงานวัตถุดิบที่ถึงจุดสั่งซื้อ และรายงานวัตถุดิบคงเหลือ รายละเอียดต่างๆ ของจอภาพแสดงดังตาราง 5.24

ตาราง 5.24 แสดงรายละเอียดจอภาพเงื่อนไขรายงานวัตถุดิบคงคลัง

ลำดับ	คำอธิบาย	ประเภท
1	แสดงตัวเลือกสถานะของเครื่องดื่มอาหาร หรือสถานะของวัตถุดิบที่ต้องการดูรายงาน	Option Box
2	แสดงปุ่มสำหรับแสดงรายงาน	Button
3	แสดงปุ่มออกจากจอภาพ	Button
4	แสดงตารางแสดงรายการเงื่อนไขให้เลือก ได้แก่รายชื่อเครื่องดื่มอาหาร รายชื่อวัตถุดิบ	Datagrid

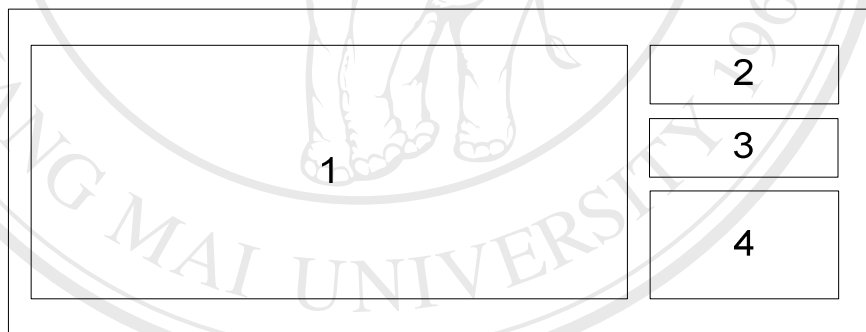
5.4.4 จอภาพเงื่อนไขรายงานพนักงาน

การออกแบบจอภาพรับเงื่อนไขในการออกรายงานเกี่ยวกับพนักงานมีลักษณะดังรูปที่ 5.18 เพื่อใช้อออกรายงาน ได้แก่ รายงานวันเวลาทำงานพนักงาน รายงานค่าแรงพนักงาน รายละเอียดต่างๆ ของจอภาพแสดงดังตาราง 5.25

ตาราง 5.25 แสดงรายละเอียดจอภาพเงื่อนไขรายงานพนักงาน

ลำดับ	คำอธิบาย	ประเภท
1	แสดงกล่องข้อความของช่วงเวลาที่ต้องการออกรายงานได้แก่ วันเริ่มต้น และวันสิ้นสุด	Textbox
2	แสดงปุ่มสำหรับแสดงรายงาน	Button
3	แสดงปุ่มออกจากจอภาพ	Button
4	แสดงตารางแสดงรายการเงื่อนไขให้เลือกรายชื่อพนักงาน	Datagrid

5.4.5 จอภาพเงื่อนไขรายงานสาขา



รูป 5.19 แสดงการออกแบบจอภาพเงื่อนไขรายงานสาขา

จากรูป 5.19 เป็นการออกแบบจอภาพรับเงื่อนไขในการออกรายงานเกี่ยวกับร้านสาขา ได้แก่ รายงานวัตถุดิบคงคลัง รายงานวัตถุดิบที่ถึงจุดสั่งซื้อ รายงานสั่งซื้อวัตถุดิบ รายงานวัตถุดิบเสียหาย รายงานยอดขายและรายงานค่าแรงพนักงาน รายละเอียดต่างๆ ของจอภาพแสดงดังตาราง

5.26

rights reserved

ตาราง 5.26 แสดงรายละเอียดจอภาพเงื่อนไขรายงานสาขา

ลำดับ	คำอธิบาย	ประเภท
1	แสดงตารางรายชื่อสาขาที่ต้องการดูรายงาน	Datagrid
2	แสดงปุ่มสำหรับแสดงรายงาน	Button
3	แสดงปุ่มออกจากจอภาพ	Button
4	แสดงกล่องข้อความของเงื่อนไขช่วงเวลาที่ต้องการออกรายงาน ได้แก่ วันเริ่มต้นและวันสิ้นสุด	Textbox

5.5 จอภาพประมวลผล

เป็นจอภาพสำหรับประมวลผล โดยแบ่งออกเป็น

5.5.1 จอภาพประมวลผลประจำวัน

5.5.2 จอภาพสร้างข้อมูลสาขา

5.5.1 จอภาพประมวลผลประจำวัน

รูป 5.20 แสดงการออกแบบจอภาพประมวลผลประจำวัน

จากรูป 5.20 เป็นการออกแบบจอภาพรับเงื่อนไขและประมวลผลข้อมูลสิ้นวัน รายละเอียด

ต่างๆ ของจอภาพแสดงดังตาราง 5.27

ตาราง 5.27 แสดงรายละเอียดจอภาพประมวลผลประจำวัน

ลำดับ	คำอธิบาย	ประเภท
1	แสดงตัวเลือกรายการที่ต้องการประมวลผลประจำวัน	Option Button
2	แสดงกล่องข้อความของช่วงเวลาที่ต้องการประมวลผลได้แก่ วันที่ เริ่มต้นและวันที่สิ้นสุด	Textbox
3	แสดงปุ่มสำหรับประมวลผลประจำวัน	Button
4	แสดงปุ่มสำหรับออกจากจอภาพ	Button

5.5.2 จอภาพสร้างข้อมูลสาขา

การออกแบบจอภาพสำหรับสร้างข้อมูลสาขาเพื่อส่งให้ส่วนกลาง มีลักษณะดังรูปที่ 5.20 รายละเอียดต่างๆ ของจอภาพแสดงดังตาราง 5.28

ตาราง 5.28 แสดงรายละเอียดจอภาพสร้างข้อมูลสาขา

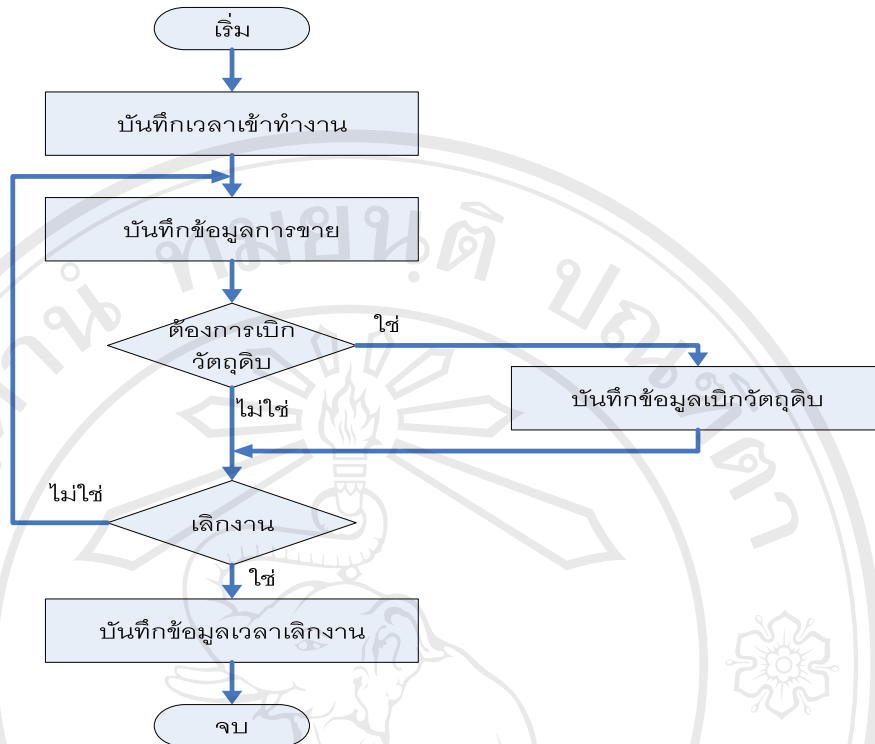
ลำดับ	คำอธิบาย	ประเภท
1	แสดงตัวเลือกรายการที่ต้องการสร้างข้อมูลสาขา	Option Button
2	แสดงกล่องข้อความของช่วงเวลาที่ต้องการประมวลผลสร้างข้อมูลได้แก่ วันที่เริ่มต้นและวันที่สิ้นสุด	Textbox
3	แสดงปุ่มสำหรับประมวลผลสร้างข้อมูล	Button
4	แสดงปุ่มสำหรับออกจากจอภาพ	Button

5.6 การออกแบบโปรแกรม

การออกแบบโปรแกรมแบ่งการทำงานตามประเภทผู้ใช้งานระบบออกเป็น 3 ประเภทดังต่อไปนี้

- 1) พนักงานขายหน้าร้าน แบ่งการทำงานเป็น 3 ส่วนดังนี้
 - 1.1 บันทึกเวลาทำงาน เพื่อบันทึกเวลาเข้าทำงานและเวลาเลิกงาน
 - 1.2 บันทึกข้อมูลการขาย เพื่อบันทึกข้อมูลการขาย
 - 1.3 บันทึกข้อมูลเบิกวัสดุคิบบ เพื่อบันทึกข้อมูลวัสดุคิบบที่ต้องการเบิกใช้

รายละเอียดขั้นตอนการทำงานของพนักงานขายหน้าร้านดังรูป



รูป 5.21 แสดงขั้นตอนการทำงานของพนักงานขายหน้าร้าน

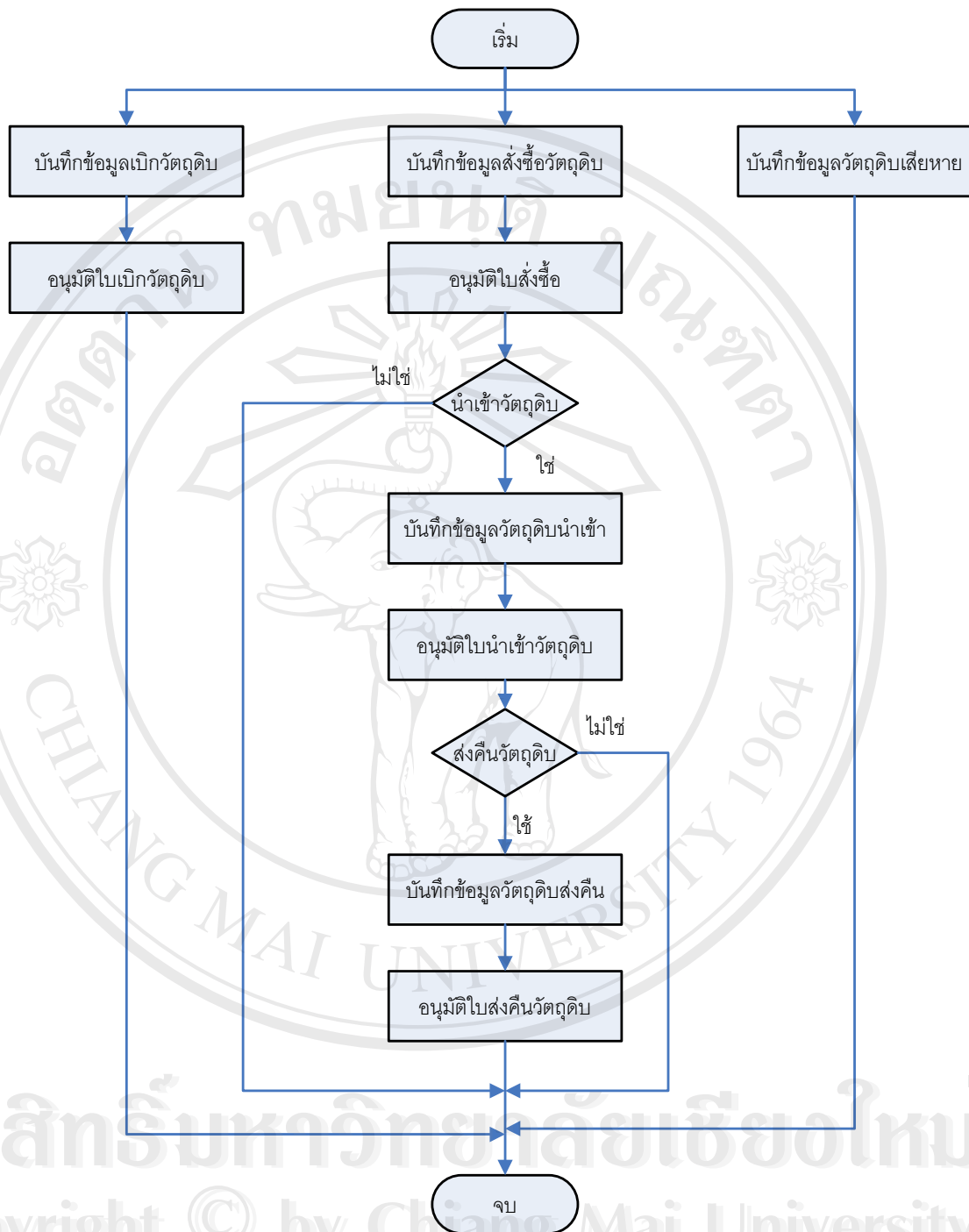
เริ่มจากพนักงานบันทึกเวลาเข้าทำงาน บันทึกข้อมูลการขาย เมื่อต้องการเบิกวัตถุดิบให้บันทึกข้อมูลเบิกวัตถุดิบ และเมื่อเลิกงานให้บันทึกเวลาเลิกงาน

2) ผู้จัดการร้าน แบ่งการทำงานเป็น 3 ส่วนดังนี้

2.1 บันทึกข้อมูลพื้นฐาน เพื่อบันทึกข้อมูลพื้นฐานของระบบ ได้แก่ข้อมูลหมวดหมู่ เครื่องดื่มและอาหาร ข้อมูลวัตถุดิบ ข้อมูลเครื่องดื่มและอาหาร หน่วยนับ โຕ้ะ พนักงาน วัตถุดิบคงคลัง ผู้ขายวัตถุดิบและข้อมูลรายการส่งเสริมการขาย ข้อมูลเหล่านี้จะใช้เป็นข้อมูลอ้างอิงในการบันทึกข้อมูลประจำวัน การประมวลผลและการออกรายงาน

2.2 บันทึกข้อมูลประจำวัน เพื่อบันทึกข้อมูลรายการประจำวัน ได้แก่ ข้อมูลการทำงาน ข้อมูลการขาย(ขั้นตอนการทำงานดังรูป 5.21) ข้อมูลการสั่งซื้อวัตถุดิบ การนำเข้าวัตถุดิบ การส่งคืนวัตถุดิบ ข้อมูลวัตถุดิบเสียหายและการเบิกวัตถุดิบ โดยมีรายละเอียดขั้นตอนการทำงานดังรูป 5.22

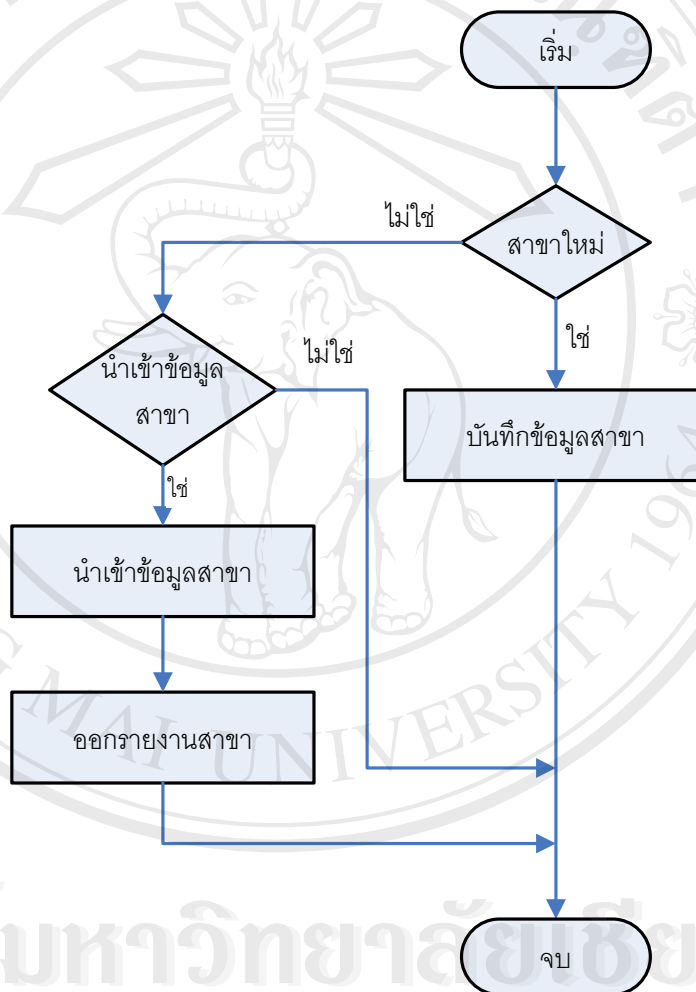
2.3 ประมวลผล เพื่อประมวลผลประจำวันปรับปรุงจำนวนวัตถุดิบคงคลัง และสร้างข้อมูลสรุปสาขาสำหรับส่งไปยังส่วนกลาง



รูป 5.22 แสดงขั้นตอนการบันทึกข้อมูลประจำวันของผู้จัดการ

จากรูปเริ่มจากบันทึกข้อมูลวัตถุดิบที่ต้องการสั่งซื้อ เมื่อผู้จัดการเห็นชอบจึงอนุมัติใบสั่งซื้อ เมื่อได้รับวัตถุดิบแล้วให้บันทึกข้อมูลวัตถุดิบนำเข้าและอนุมัติ กรณีที่วัตถุดิบมีเสียหายมาจากผู้ผลิต ต้องการส่งคืนผู้ขายให้บันทึกข้อมูลวัตถุดิบส่งคืนและอนุมัติใบส่งคืนวัตถุดิบ เมื่อต้องการเบิกวัตถุดิบไปใช้งานให้บันทึกข้อมูลเบิกวัตถุดิบ จากนั้นจึงให้ผู้จัดการอนุมัติใบเบิกวัตถุดิบ กรณีที่วัตถุดิบเสียหายที่ไม่ใช่เกิดจากผู้ผลิตให้บันทึกข้อมูลวัตถุดิบเสียหาย

- 3) เจ้าของร้าน ใช้งานระบบทุกส่วนได้เช่นเดียวกับผู้จัดการร้านทั้งในส่วนของบันทึกข้อมูลพื้นฐาน บันทึกข้อมูลประจำวันและส่วนประมวลผล และที่เพิ่มเติมมากกว่าผู้จัดการร้านคือ สามารถแก้ไขข้อมูลร้านสาขา นำเข้าข้อมูลจากสาขาและออกรายงานสาขาได้ รายละเอียดเกี่ยวกับการเพิ่มสาขา นำเข้าข้อมูลและออกรายงานสาขาดังต่อไปนี้



รูป 5.23 แสดงขั้นตอนการเพิ่มสาขา นำเข้าข้อมูลและออกรายงานสาขา

จากรูปเมื่อมีสาขาเปิดใหม่ เจ้าของร้านต้องบันทึกข้อมูลสาขา เมื่อต้องการดูรายงานสาขาให้นำเข้าข้อมูลสาขาจากนั้นจึงออกรายงานสาขาได้