



ภาคผนวก

ลิขสิทธิ์มหาวิทยาลัยเชียงใหม่

Copyright © by Chiang Mai University

All rights reserved

ภาคผนวก ก

การติดตั้งระบบเทคโนโลยีสารสนเทศระบบขนส่งสินค้า ผู้ติดตั้งจะต้องติดตั้งบนระบบปฏิบัติการวินโดวส์ (Windows Operating System) ก่อนจะทำการติดตั้งโปรแกรม ผู้ใช้จะต้องติดตั้งโปรแกรม IIS (Internet Information Services) ก่อน

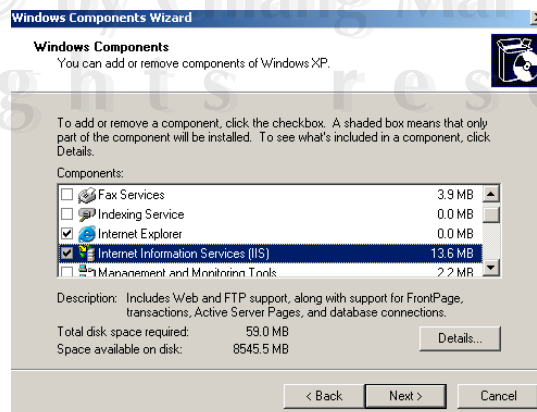
ก.1 การติดตั้งโปรแกรม IIS (Internet Information Services)

การติดตั้งโปรแกรม IIS (Internet Information Services) จะต้องทำการติดตั้งบนเครื่องเซิร์ฟเวอร์มีขั้นตอนติดตั้งดังต่อไปนี้

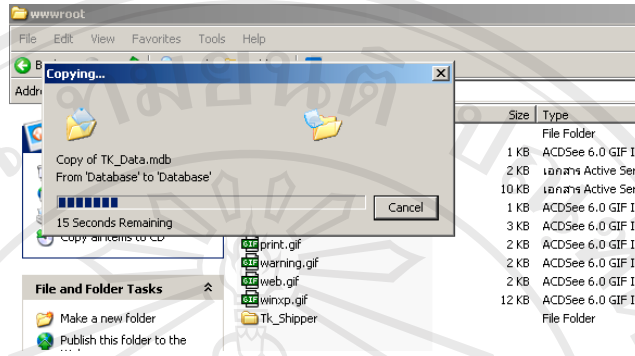
- 1) ใส่แผ่นโปรแกรมซีดีรอมติดตั้งโปรแกรมวินโดวส์ XP Professional
- 2) กดปุ่ม Install options Windows components



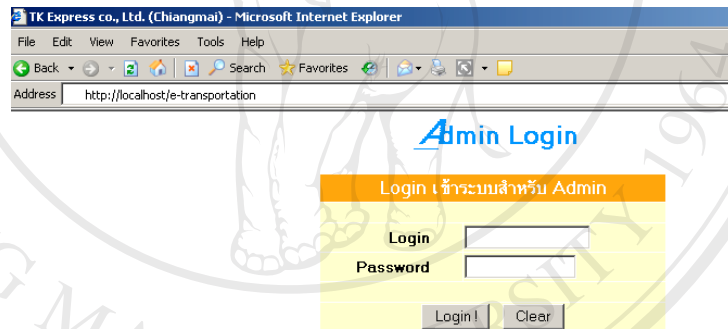
- 3) เลือกเช็คที่หัวข้อ IIS (Internet Information Services) จากนั้นกด ปุ่ม Next โปรแกรมแสดงสถานะการติดตั้ง จากนั้นกดปุ่ม Finished



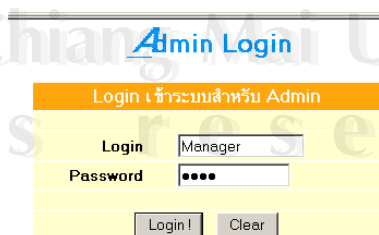
- 4) Copy โฟลเดอร์ชื่อ E-Transportation ทั้งหมดของโปรแกรม Application จากซีดีรอม ไปเก็บไว้ในตำแหน่ง C:\inetpub\wwwroot ทั้งโฟลเดอร์



- 5) เปิดใช้โปรแกรม โดยการเปิดโปรแกรม Internet Explorer จากนั้นพิมพ์ URL ในช่อง Address: **http://localhost/e-transportation** กดปุ่ม GO



- 6) กรอกชื่อผู้ใช้ **Manager** รหัสผ่าน **5474** จากนั้นกดปุ่ม **LOGIN!** เป็นชื่อเข้าใช้เริ่มแรกของระบบระบบจะแสดงหน้าจอของระบบ



ก.2 ตัวอย่างหน้าจอบางส่วนของโปรแกรม E-Transportation

The screenshot displays a web-based interface for 'JOB INSTRUCTION'. The browser address bar shows 'http://localhost/e-transportation/frontoffice_part.asp'. The interface is divided into a sidebar and a main form area.

Front Office Sidebar:

- รายการหมวดสินค้า
- Account Part
- รายการสินค้า
- สงรายการร้านค้า
- สงรายการ JOB
- รายงานต่าง ๆ
- Help
- ออกจากระบบ

Job Instruction Form Fields:

- JOB NO.:** 51407
- Customer Name:** A LA BOULE
- Shipper Name:** A LA BOULE
- Account:** ACHARA SILVERWARE
- From:** AD-EX
- To:** AESTHETIC
- Credit Term:** AGD SNC IMPORT EXPORT
- Service:** AKUKA INKA
- Booking Agent:** ALEXANDRA
- Destination:** ALFI'S SILVER JEWELRY
- Loading CNX:** [Dropdown menu]
- ETD / ETA:** [Input field]
- Fit/Vessel:** [Input field]
- Freight PP:** [Checkbox]
- Freight CC:** [Checkbox]
- Handling PP:** [Checkbox]
- Handling CC:** [Checkbox]
- Consignee Name:** --กรุณเลือก Consignee--
- Shipp Mark:** [Input field]
- Notify:** [Input field]
- Description of goodsf:** --กรุณเลือกรายการสินค้า--
- Quantity:** 0 CTN, 0 Case, 0 Pack, 0 Crate
- Dimension:** [Input field] cms, [Input field] inch
- Chargeable G.W.:** 0 Kgs, 0 N.W, 0 Kgs
- Val:** 0 CBM, 0 Container

Footer Note: * ต้องการข้อมูลและอัตราค่า 0 ออกดำเนินการรอดำเนินการ

ก.3 ตัวอย่างรายงานบางส่วนของโปรแกรม E-Transportation

รายงาน JOB วันที่ 05/01/2004 ถึง 05/31/2006

@ Job No.	ชื่อลูกค้า	Job Date	ลูกค้า	วันที่ออก
1 51230	PAN'S SHOP	24/ 4 /2547	PAN'S SHOP	
2 51266	GERARD COLLECTION CO.,LTD.	3/ 5 /2547	GERARD COLLECTION CO.,LTD.	
3 51265	NAF NORTHERN AIR	3/ 5 /2547	NAF NORTHERN AIR	
4 51274	UEC.	7/ 5 /2547	NAMIKI PRECISION	
5 51273	BAN MEO (MARIO)	7/ 5 /2547	BAN MEO (MARIO)	
6 51272	NAF NORTHERN AIR	7/ 5 /2547	LUMPHUN SHIDENGEN CO.,LTD	
7 51270	สามารถ จูสิงห์	4/ 5 /2547	สามารถ จูสิงห์	
8 51269	LAIYA LIMITED LTD.	4/ 5 /2547	LAIYA LIMITED LTD.	
9 51240	THAI SILK VILLAGE	26/ 4 /2547	THAI SILK VILLAGE	
10 51239	MATANA	26/ 4 /2547	MATANA	
11 51238	CROSS ROAD	26/ 4 /2547	CROSS ROAD	
12 51212	PAN'S SHOP	18/ 4 /2547	PAN'S SHOP	
13 51231	GERARD COLLECTION CO.,LTD.	24/ 4 /2547	GERARD COLLECTION CO.,LTD.	
14 51243	SEBASTIEN REBOA	27/ 4 /2547	T.K EXPRESS CO.,LTD.	
15 51228	THAI SILK VILLAGE	24/ 4 /2547	THAI SILK VILLAGE	

ภาคผนวก ข

ข.1 ตัวอย่างแบบสอบถามการใช้งานโปรแกรม

แบบสอบถามการใช้งานโปรแกรม

1. ความพึงพอใจต่อการใช้โปรแกรมจัดการกระบวนการจัดส่งสินค้า

โปรดทำเครื่องหมาย (✓) ในช่องความพึงพอใจของแต่ละข้อตามความเป็นจริงมากที่สุด

คำถาม	ดีมาก	ดี	ปานกลาง	น้อย
ความพึงพอใจในการใช้โปรแกรม				
1. รูปแบบโปรแกรมสะดวกและง่ายต่อการใช้งานมาก น้อยเพียงใด?				
2. โปรแกรมประมวลผลข้อมูลผิดพลาดหรือไม่?				
3. โปรแกรมล้าสมัยหรือไม่ทำงานบ่อยครั้งหรือไม่?				
4. ระบบความปลอดภัยของโปรแกรมมีปลอดภัยมาก น้อยเพียงใด?				
5. รูปแบบรายงานง่ายต่อการนำไปใช้หรือไม่?				
ผลการทำงานจากการใช้โปรแกรม				
6. ขั้นตอนในการทำงานรวดเร็วขึ้นหรือไม่?				
7. เอกสารมีการจัดเก็บเป็นระบบมากน้อยเพียงใด?				
8. พนักงานมีการทำงานเป็นระเบียบมาก น้อยเพียงใด?				
9. การค้นหาข้อมูลรวดเร็วมาก น้อยเพียงใด?				
10. ลูกค้ามีความพึงพอใจกับการบริการมาก น้อยเพียงใด?				

2. ข้อคิดเห็นและข้อเสนอแนะ

.....

.....

.....

.....

.....

ภาคผนวก ก

ค.1 ระบบพิธีการกรมศุลกากร

ในการส่งออกสินค้า ผู้ส่งออกก็ต้องปฏิบัติตามกฎหมาย ระเบียบ และประกาศที่กรมศุลกากรและหน่วยงานอื่น ๆ ที่เกี่ยวข้องในการส่งออกกำหนดไว้ให้ครบถ้วนเช่นเดียวกับการนำเข้า โดยมีคำแนะนำในการจัดเตรียมเอกสาร และปฏิบัติตามขั้นตอนพิธีการศุลกากรในการส่งออกสินค้า ดังนี้

ขั้นตอนการผ่านพิธีการส่งออก (ระบบ Manual)

1. การรับและออกเลขที่ใบขนสินค้าขาออก
2. การตรวจสอบด้านพิธีการเอกสารที่เกี่ยวข้อง
3. การตรวจสอบการประเมินอากร
4. การประทับตราสมบูรณ์
5. การออกเลขยกเว้นอากร

ขั้นตอนที่ 1 การรับและออกเลขที่ใบขนสินค้าและการตรวจสอบบัตรลายเซ็น

เมื่อผู้ส่งของออกสำแดงรายการในใบขนสินค้าถูกต้องครบถ้วนพร้อมทั้งจัดเอกสารสัมพันธครบถ้วน ผู้ส่งของออกจะต้องนำใบขนสินค้า และเอกสารที่เกี่ยวข้องมายื่นที่ ส่วนการส่งออก สำนักงานศุลกากรท่าเรือกรุงเทพหรือหน่วยงานอื่นๆ ที่กำหนดให้เป็นจุดผ่านพิธีการเจ้าหน้าที่รับใบขนสินค้า จะตรวจสอบใบขนสินค้า ที่ผู้ปฏิบัติพิธีการนำมา ยื่นดังนี้

- ตรวจสอบความสมบูรณ์ครบถ้วนและถูกต้องของใบขนสินค้าและเอกสารประกอบ คือ ใบขนสินค้ามีลักษณะตรงตามที่กำหนดไว้ และกรอกข้อความครบถ้วน
- ตรวจสอบว่าผู้ที่ลงนามในใบขนสินค้า เป็นผู้ที่มีอำนาจ หรือเป็นผู้ที่ได้รับมอบอำนาจ และเลขประจำตัวผู้เสียภาษี โดยผู้ปฏิบัติพิธีการจะต้องนำบัตรตัวอย่างลายมือชื่อผู้จัดการหรือผู้รับมอบอำนาจที่กรมศุลกากรออกให้มาประกอบการตรวจสอบทุกครั้ง
- เมื่อตรวจสอบถูกต้องแล้ว เจ้าหน้าที่จะจดเลขที่บัตรลายมือชื่อดังกล่าวไว้ในใบขนสินค้า พร้อมทั้งลงนามและวัน เดือน ปี กำกับรับรองไว้ว่า “ได้ตรวจสอบบัตรประจำตัวผู้เสียภาษีและบัตรลายมือชื่อถูกต้องแล้ว”

- ในกรณีที่มีใบแนบใบขนสินค้า ตามมาตรา 19 ทวิ ให้ประทับตรา ตรวจสอบบัตรประจำตัวผู้เสียภาษีและบัตรลายมือชื่อในที่ว่างด้านล่างของใบแนบใบขนสินค้า พร้อมทั้งลงลายมือชื่อและวัน เดือน ปี
- ในกรณีที่เป็นใบขนสินค้า ระดับพิเศษ ตรวจสอบบัตรผู้ส่งของออกระดับพิเศษที่กรมศุลกากรออกให้ พร้อมทั้งลงนามรับรองที่ตราประทับ “ผู้ส่งของออกระดับพิเศษเลขที่.....” ในใบขนสินค้า สินค้า
- เมื่อเห็นว่าถูกต้อง เจ้าหน้าที่จะออกเลขที่ใบขนสินค้า ให้เพื่อนำไปผ่านพิธีการในขั้นตอนต่อไป

ขั้นตอนที่ 2 การตรวจสอบด้านพิธีการและเอกสารที่เกี่ยวข้อง

เจ้าหน้าที่จะตรวจสอบความถูกต้องและครบถ้วนของการสำแดงในใบขนสินค้า

ให้ตรงตามเอกสารประกอบและใบอนุญาต เช่น

- ประเทศผู้ซื้อ, ประเทศปลายทาง
- น้ำหนัก ปริมาณและชนิดของสินค้า
- เครื่องหมายการค้า เลขหมายหีบห่อและลักษณะหีบห่อ
- ชื่อเรือ วันเรือออกและท่าที่ส่งออก
- ธ.ต. 1
- ใบอนุญาต (ถ้ามี)

เมื่อตรวจสอบรายละเอียดถูกต้องครบถ้วนแล้ว จะประทับตราลงในบัญชีราคาสินค้าและด้านหลังของใบขน สินค้า ในช่อง “บันทึกการตรวจสอบพิธีการ” และแบบ กศก. 129 (กรณีใบขนสินค้า ชดเชยค่าภาษีอากร) พร้อมทั้ง ลงลายมือชื่อและวัน เดือน ปี (กรณีที่มีใบต่อใบขนสินค้า ให้ประทับตราในใบต่อใบขนสินค้า แผ่นสุดท้าย)

ขั้นตอนที่ 3 การตรวจสอบการประเมินอากร

เจ้าหน้าที่จะตรวจสอบความถูกต้องดังนี้

1. ตรวจสอบประเภทพิกัดอัตราศุลกากร รหัสสถิติ รหัสหน่วย และอัตราอากรของชนิดสินค้านั้นๆ รวมทั้งการสำแดงประกาศต่างๆ กรณีมีการลดอัตราอากร
2. ตรวจสอบการสำแดงอัตราแลกเปลี่ยนเงินตราต่างประเทศ การคำนวณราคาเงินตราต่างประเทศเป็นเงินบาท ให้ใช้อัตราแลกเปลี่ยนตามที่กรมศุลกากร (อ้างอิงตามประกาศกระทรวงการคลัง) ประกาศในวันที้ออกใบขนสินค้าให้กรณีที่ไม่ต้องเสียอากร

ขาออก สำหรับกรณีต้องชำระอากรขาออกหรือวางประกันให้ใช้อัตราแลกเปลี่ยนในวันชำระอากร

ในกรณีที่เจ้าหน้าที่ได้ตรวจสอบราคา โดยใช้อัตราแลกเปลี่ยนในวันที่ยื่นใบขนสินค้าไปแล้ว หากในวันที่ผู้ส่งออกชำระอากรหรือวางประกัน อัตราแลกเปลี่ยนได้เปลี่ยนไป ผู้ส่งออกจะต้องแก้ไขให้ถูกต้อง และให้เจ้าหน้าที่ประทับตราสมบูรณ์ ตรวจสอบอีกชั้นหนึ่งว่า อัตราแลกเปลี่ยนเงินสำหรับใบขนสินค้า ฉบับนั้น ได้ใช้อัตราแลกเปลี่ยนถูกต้องแล้ว

3. ตรวจสอบราคาสินค้าจากบัญชีราคาสินค้า ว่ามีการลำแดงรายละเอียดครบถ้วน และราคา เอฟ.โอ.บี ตรงกับที่ลำแดงไว้ในช่อง “ราคาของ (FOB)” ในใบขนสินค้า

เมื่อเจ้าหน้าที่ตรวจสอบแล้วเห็นว่าถูกต้อง จะประทับตราพร้อมลงลายมือชื่อและวัน เดือน ปี ในช่อง “บันทึกการประเมินอากร” ด้านหลังใบขนสินค้า และบัญชีราคาสินค้า (สำหรับใบขนสินค้า ผู้ส่งออกออกระดับพิเศษไม่ต้องตรวจสอบตามรายละเอียดข้างต้น)

ในกรณีเป็นสินค้าต้องอากร เจ้าหน้าที่จะคำนวณค่าภาษีอากรที่ต้องชำระ และบันทึกจำนวนเงินอากรที่ต้องชำระไว้ในช่อง “อากรขาออก” พร้อมทั้งลงลายมือชื่อ วัน เดือน ปี กำกับ

4. เจ้าหน้าที่จะบันทึกการสั่งการตรวจ โดยตราประทับหรือเขียนลงในช่อง “สั่งการตรวจ” แล้วลงชื่อ วัน เดือน ปี กำกับ

ปัจจุบัน สินค้าที่ต้องเสียอากรขาออกมี 2 ประเภท คือ ไม้ ไม้แปรรูป, หนังสือและหนังกระป๋อง

ขั้นตอนที่ 4 การประทับตราสมบูรณ์

เมื่อผ่านขั้นตอนทั้ง 3 แล้ว จะเป็นการประทับตราสมบูรณ์หรือการเซ็นรับรองใบขนสินค้า การประทับตราสมบูรณ์จะพิจารณาจากราคาเป็นเงินบาทที่ลำแดงในใบขนสินค้า ดังนี้

1. กรณีใบขนสินค้า ยกเว้นอากร ไม่ขอชดเชยค่าภาษีอากร, ใบขนสินค้า 19 ทวิ ใบขนสินค้า ส่งเสริมการ ลงทุนฯ และใบขนสินค้า ชดเชยค่าภาษีอากรที่ลำแดงราคาไม่เกิน 500,000 บาท เจ้าหน้าที่ประเมินอากรจะเป็นผู้ประทับตราสมบูรณ์ (พร้อมกับการพิจารณาในขั้นที่ 3)

2. กรณีใบขนสินค้า ขอชดเชยค่าภาษีอากรสำแดงราคาเกิน 500,000 บาท หัวหน้างานประเมินอากรจะทำการตรวจสอบความสมบูรณ์ถูกต้อง และประทับตราสมบูรณ์
3. กรณีใบขนสินค้า ที่ต้องชำระค่าภาษีอากร เจ้าหน้าที่งานอากรจะเป็นผู้ประทับตราสมบูรณ์

ขั้นตอนที่ 5 การออกเลขยกเว้นอากร

เลขยกเว้นอากรมี 6 หลัก โดย 2 หลักแรกจะแยกประเภทของใบขนสินค้า ส่วน 4 หลักสุดท้าย จะเรียงตามลำดับที่ของใบขนสินค้า

เลข 01 หมายถึง ใบขนสินค้า ที่มีค่าภาษีอากร

10 หมายถึง ใบขนสินค้า ส่วนบุคคลและเอกสิทธิ์

11 หมายถึง ใบขนสินค้า ทั่วไป (จะรวมถึงใบขนสินค้าที่ไม่ขอชดเชยค่าภาษีอากร, ชดเชยค่าภาษีอากร ใบขนสินค้า 19 ทวิ, ใบขนสินค้า ส่งเสริมของสินค้าต่างๆ ไป)

17 หมายถึง ใบขนสินค้า ข้าวเอกชน

18 หมายถึง ใบขนสินค้า ข้าวรัฐบาล

19 หมายถึง ใบขนสินค้า ยาง

เช่น ใบขนสินค้า ที่มีเลขยกเว้นอากร 11 2013 คือ ใบขนสินค้า ทั่วไป ที่ยื่นขอเลขยกเว้นอากรเป็นลำดับที่ 2013

ค.2 ขั้นตอนการผ่านพิธีการส่งออก (แบบ EDI)

เป็นการแลกเปลี่ยนข้อมูลทางอิเล็กทรอนิกส์ โดยใช้เครือข่ายสื่อสารผ่าน Value Added Network (VAN) มาใช้ในการผ่านพิธีการศุลกากร สำหรับการนำสินค้าเข้าและนำสินค้าออก ให้ได้รับความสะดวกรวดเร็ว ลดค่าใช้จ่ายและเวลาในการจัดเตรียมเอกสารข้อมูล การเดินทางมาติดต่อกับกรมศุลกากร เป็นการเพิ่มประสิทธิภาพในการให้บริการและรวมถึงรองรับการขยายตัวทางการค้าระหว่างประเทศ

ขั้นตอนที่ 1

เมื่อผู้ส่งออกจดทะเบียนเป็นผู้ใช้ EDI โดยตรงกับกรมศุลกากรและเลือกใช้บริการผู้ให้บริการ EDI (VAN) และผ่านการทดสอบการใช้แล้ว

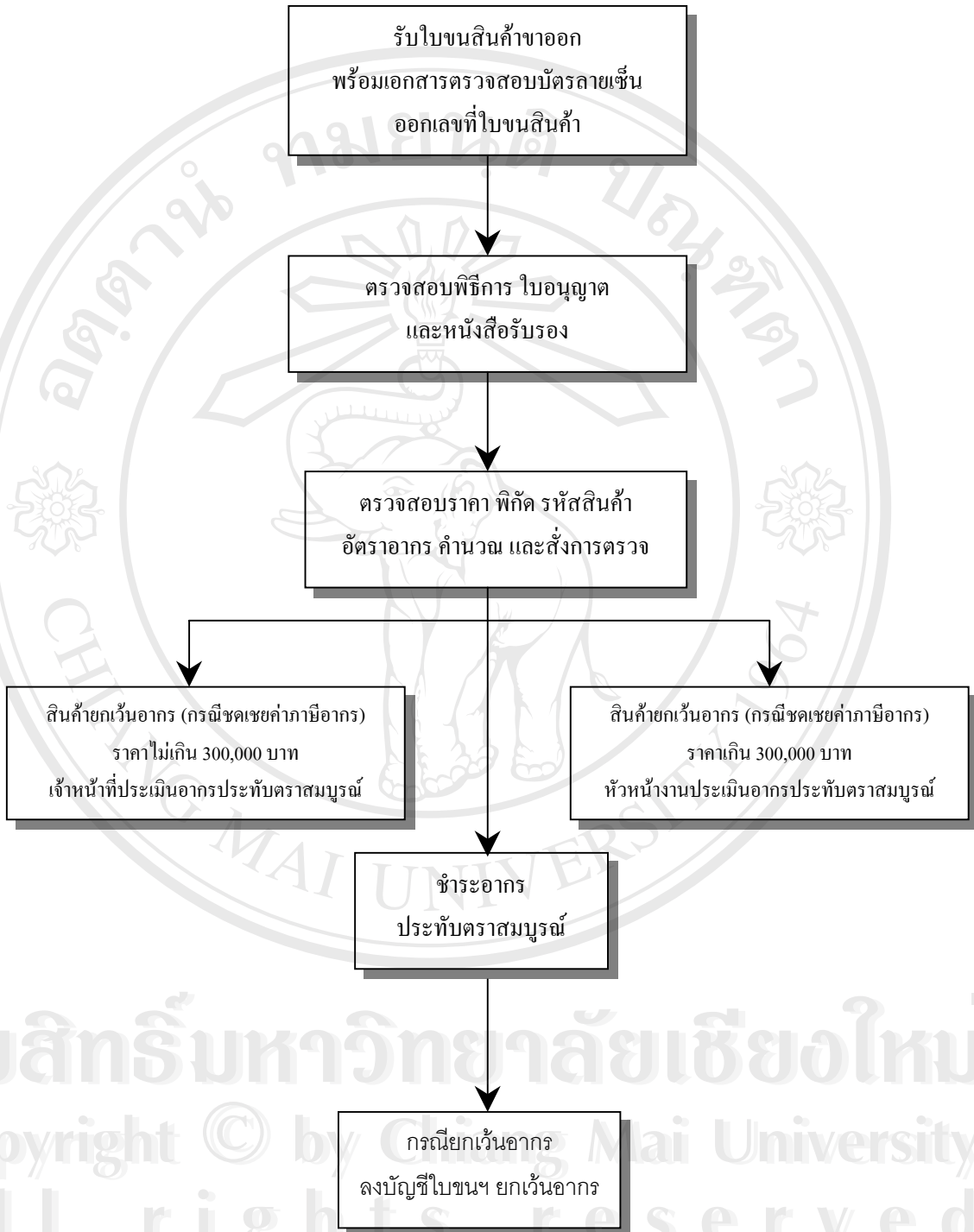
- ผู้ส่งออกบันทึกข้อมูลบัญชีราคาสินค้า (Invoice) และใบขนสินค้าเข้าเครื่องคอมพิวเตอร์ของตนเองแล้วส่งข้อมูลที่บันทึกแล้ว ผ่านสายสื่อสารมาเข้าเครื่องของกรมศุลกากร

- เครื่องคอมพิวเตอร์ของกรมศุลกากรรับข้อมูล ตรวจสอบข้อมูล และการคำนวณต่าง ๆ หลังตรวจสอบถูกต้อง เครื่องของกรมศุลกากรจะแจ้งเลขที่ใบอนุญาตสินค้า และเงื่อนไขการตรวจของ (Green Line, Red Line) ไปยังเครื่องของผู้ส่งออก เพื่อจัดพิมพ์ใบอนุญาต

ขั้นตอนที่ 2

- ผู้ส่งออกพิมพ์ใบอนุญาต
- ชำระค่าภาษีอากร ณ ที่ทำการศุลกากร (ถ้ามี)
- ผู้ส่งออกนำใบอนุญาตและเอกสารแนบไปยังฝ่ายตรวจสินค้าเครื่องคอมพิวเตอร์ของกรมศุลกากรกำหนดชื่อนายตรวจ / สารวัตร โดยอัตโนมัติและตรวจปล่อย
- ตรวจสินค้าโดยวิธีการสุ่มตรวจ (ไม่ต้องตรวจทุก Shipment)

ขั้นตอนการผ่านพิธีการใบขนสินค้าขาออก



ภาคผนวก ง

ง.1 ระบบ EDI (Electronic Data Interchange)

1). EDI (Electronic Data Interchange) คืออะไร ?

EDI คือ การแลกเปลี่ยนเอกสารทางธุรกิจระหว่างบริษัทคู่ค้าในรูปแบบมาตรฐานสากลจากเครื่องคอมพิวเตอร์เครื่องหนึ่ง ไปยังเครื่องคอมพิวเตอร์อีกเครื่องหนึ่ง มีสององค์ประกอบที่สำคัญในระบบ EDI คือ การใช้เอกสารอิเล็กทรอนิกส์มา แทนเอกสารที่เป็นกระดาษ เอกสารอิเล็กทรอนิกส์เหล่านี้ต้องอยู่ในรูปแบบมาตรฐานสากล ด้วยสองปัจจัยนี้ทุกธุรกิจสามารถแลกเปลี่ยนเอกสารกันได้ทั่วโลก

2). ประโยชน์ของ EDI คืออะไร ?

ประโยชน์หลักๆ ของ EDI ต่อธุรกิจ มีดังต่อไปนี้

- เพิ่มความถูกต้อง รวดเร็ว และแม่นยำ ในการรับ
- ส่งเอกสารลดงานซ้ำซ้อน และลดขั้นตอนการจัดการรับ-ส่งเอกสาร
- สามารถนำเอาข้อมูลมาใช้ประโยชน์มากที่สุด
- ลดค่าใช้จ่ายในการจัดส่งเอกสาร เช่น ค่าแสตมป์ ค่าพัสดุไปรษณีย์ และพนักงาน
- เพิ่มความรวดเร็วในการทำธุรกิจโดยเฉพาะอย่างยิ่งในสถานะที่มีการแข่งขันสูงขึ้น
- เพิ่มความสัมพันธ์ที่ดีกับคู่ค้า

3). เหตุใดจึงต้องใช้รูปแบบมาตรฐานสากล สำหรับเอกสาร EDI ?

มาตรฐานเอกสาร EDI เปรียบเสมือนภาษากลางในการสื่อสารระหว่างคู่ค้า มาตรฐานเอกสาร EDI ที่ใช้อยู่ในปัจจุบัน ในภูมิภาคต่างๆ ทั่วโลก มีอยู่หลายมาตรฐาน อาทิเช่น ANSI X12 ซึ่งใช้แพร่หลายในประเทศอเมริกา และประเทศ ออสเตรเลีย ODDETTE, TRADACOMS ซึ่งใช้กันอยู่ในประเทศต่างๆ ในทวีปยุโรป สำหรับประเทศในทวีปเอเชีย รวมถึงประเทศไทย ส่วนใหญ่จะใช้ มาตรฐานของ UN/EDIFACT ซึ่งย่อมาจาก United Nation/Electronic Data Interchange for Administration, Commerce, and Transportation เป็นมาตรฐานที่กำหนดโดย United Nation ขณะนี้ หลายๆ ประเทศ กำลังพยายามปรับมาตรฐานของตนให้เข้ากับมาตรฐานนี้เนื่องจากการค้า ระหว่างประเทศเพิ่มมากขึ้นเป็นลำดับ

4). เอกสารประเภทใดบ้างที่ใช้ EDI มาทดแทนได้ ?

เอกสารทางธุรกิจที่ใช้อยู่ในปัจจุบันนี้ สามารถทดแทนด้วยเอกสาร EDI ได้ทั้งหมด เช่น เอกสารทางด้านการจัดซื้อ ได้แก่ ใบสั่งซื้อ (Purchase Order) ใบแจ้งหนี้ (Invoice) ใบเสนอราคา (Quotation) ใบแจ้งราคาสินค้า (Price/Sales Catalogue) เป็นต้น เอกสารทางด้านการเงิน ได้แก่ ใบสั่งให้ธนาคารจ่ายเงิน (Payment Order) ใบแจ้งการส่งจ่าย (Remittance Advice) เป็นต้น เอกสารทางด้านการขนส่ง ได้แก่ ใบตราส่ง (Bill of Lading) ใบจองตู้สินค้า (Booking) แผนผังการบรรทุกสินค้าภายในเรือ (Bayplan) ใบสั่งปล่อยสินค้า (Delivery Order) เป็นต้น เอกสารทางด้านการค้าระหว่างประเทศ ได้แก่ ใบขนสินค้า (Customs Declaration) บัญชีตู้สินค้า (Manifest) เป็นต้น

5). ธุรกิจประเภทใดที่สามารถนำ EDI มาใช้ได้ ?

ทุกธุรกิจที่มีการใช้เอกสารจำนวนมาก และเป็นประจำโดยมีขั้นตอนซ้ำๆ แต่ต้องการความถูกต้องรวดเร็วและแม่นยำ ของข้อมูล เช่น ธุรกิจค้าส่งและค้าปลีก ที่ต้องมีคำสั่งซื้อสินค้าเป็นประจำ ธุรกิจขนส่งซึ่งต้องใช้ข้อมูลประกอบในการจัดการ ขนส่งสินค้า ธุรกิจเกี่ยวกับการผลิตสินค้า ที่ต้องสั่งซื้อวัตถุดิบและธุรกิจการค้าระหว่างประเทศ เป็นต้น

6). ผลกระทบของการใช้ EDI กับระบบการทำงานของพนักงานในปัจจุบัน ?

หลายท่านอาจกังวลว่า การนำเอา EDI มาใช้จะเข้ามาทดแทนการทำงานของพนักงาน ส่งผลให้พนักงานว่างงาน แต่ที่จริงแล้ว EDI สามารถช่วยลดงานเอกสารที่มีปริมาณมาก และต้องทำซ้ำๆ ทำให้เราสามารถนำพนักงานที่มีอยู่ไป พัฒนาให้ทำงานประเภทอื่นๆ ที่มีคุณค่าเพิ่มให้กับบริษัทได้ ถือเป็น การเพิ่มศักยภาพการทำงานให้แก่พนักงานและบริษัท

7). EDI ทำงานอย่างไร ?

ขั้นตอนการทำงานของระบบ EDI มีดังนี้

- ผู้รับแปลงข้อมูลกลับโดยใช้ Translation Software ให้อยู่ในรูปแบบที่ระบบงานของตนสามารถรับไปประมวลผลได้
- ผู้ส่งทำการเตรียมข้อมูล และแปลงให้อยู่ในรูปแบบมาตรฐาน UN/EDIFACT โดยใช้ Translation Software ผู้ส่งทำการส่งข้อมูลไปยังศูนย์บริการของผู้ให้บริการ EDI ผ่านเครือข่ายสาธารณะโดยใช้ Modem ผู้ให้บริการ EDI จะจัดเก็บข้อมูลเหล่านี้ไว้ในตู้

ไปรษณีย์ (Mailbox) ของผู้รับเมื่อข้อมูลไปถึงศูนย์บริการผู้รับติดต่อมายังศูนย์บริการผ่าน Modem เพื่อรับข้อมูล EDI ที่อยู่ในตู้ไปรษณีย์ของตน

8). Translation Software คืออะไร ?

Translation Software คือ โปรแกรมที่ทำหน้าที่ในการแปลงข้อมูลให้อยู่ในรูปแบบมาตรฐาน เช่น มาตรฐาน UN/EDIFACT, ANSI X12 ท่านสามารถซื้อโปรแกรมดังกล่าวได้จากผู้ให้บริการ EDI หรือบริษัทคอมพิวเตอร์ ที่จำหน่ายซอฟต์แวร์เหล่านี้

9). หน้าที่ของผู้ให้บริการ EDI หรือที่เรียกกันว่า VAN คืออะไร?

ผู้ให้บริการ EDI ทำหน้าที่เป็นศูนย์กลางไปรษณีย์ ในการรับ-ส่งข้อมูลระหว่างคู่ค้าให้สามารถรับส่งข้อมูลได้ตลอด 24 ชั่วโมง โดยปกติผู้ให้บริการ EDI สามารถให้บริการในการรับ-ส่งข้อมูล ทั้ง EDI, File Transfer (non-EDI) และ E-mail ความรับผิดชอบหลักของผู้ให้บริการ EDI นอกจากการรับ-ส่งข้อมูลได้อย่างถูกต้องสมบูรณ์แล้ว ยังต้องสามารถรักษาความปลอดภัย ของตู้ไปรษณีย์ (Mailbox) ของลูกค้าแต่ละราย มิให้ผู้อื่นเข้าไปดูข้อมูลได้อีกด้วย

10). ขอบเขตการให้บริการ EDI กว้างขวางเพียงใด ?

ท่านสามารถรับ-ส่งเอกสาร EDI ได้ทั้งภายในประเทศและต่างประเทศ เราแบ่งผู้ให้บริการ EDI หรือที่เรียกว่า VAN (Value Added Network) เป็น 2 ประเภทหลักๆ คือ ผู้ให้บริการ EDI ภายในประเทศ (Domestic VAN) เช่น การสื่อสารแห่งประเทศไทย, บริษัทไทยเทคนิค, บริษัท ชินวัตรและบริษัทเอ็กซ์ซิเมนต์ บริษัทเหล่านี้มีศูนย์บริการ (Host) อยู่ในประเทศและจะให้บริการเครือข่ายภายในประเทศเป็นหลัก ผู้ให้บริการ EDI ระหว่างประเทศ (International VAN) เช่น IBM , BT , AT&T บริษัทเหล่านี้มีศูนย์บริการ (Host) อยู่ต่างประเทศ และให้บริการเครือข่ายระหว่างประเทศเป็นหลัก สามารถเลือกใช้บริการของผู้ให้บริการ EDI ตามความเหมาะสมกับการใช้งานในธุรกิจ ตัวอย่างเช่น บริษัทที่มีเอกสารรับส่งระหว่างประเทศเป็นหลัก ควรเลือกใช้ผู้ให้บริการ EDI ระหว่างประเทศ ส่วนบริษัทที่มีเอกสาร รับส่งภายในประเทศเป็นหลัก ควรใช้บริการของผู้ให้บริการ EDI ภายในประเทศ เพราะค่าใช้จ่ายจะต่ำกว่า

11). เหตุใดจึงต้องใช้บริการของ VAN (Value Added Network) ?

หลาย ๆ บริษัทอาจคิดว่าควรติดต่อกับลูกค้าด้วยตนเอง มากกว่าการใช้บริการของ VAN เนื่องจาก มีค่าใช้จ่ายเพิ่มขึ้น โดยไม่จำเป็น หากแต่ปัญหาที่ต้องประสบ รวมถึง ปริมาณงานที่เกิดเพิ่มขึ้นมีดังต่อไปนี้ การใช้เครื่องคอมพิวเตอร์ต่างระบบ ระหว่างท่านและลูกค้าซึ่งจะมีความยุ่งยากเพิ่มขึ้น หากท่านมีลูกค้าเป็นจำนวนมากต้องบริหารเครือข่ายการสื่อสารด้วยตนเอง โดยท่านต้องรับภาระในการดูแลทั้งอุปกรณ์ คอมพิวเตอร์ Modems การส่งและรับข้อมูล สายโทรศัพท์และอื่น ๆ หากผู้ชำนาญงาน ในการฝึกอบรมพนักงานให้เข้าใจถึง EDI ต้องลงทุนสูงทางด้านอุปกรณ์เครือข่าย และการรักษาความปลอดภัยของข้อมูล

12). ข้อแตกต่างระหว่าง EC (Electronic Commerce) กับ EDI (Electronic Data Interchange) ?

Electronic Commerce หรือ อิเล็กทรอนิกส์วณิชย์ หมายถึงการค้าขายโดยใช้ อิเล็กทรอนิกส์เป็นสื่อกลาง เช่น การแลกเปลี่ยนเอกสาร โดยใช้ EDI การจ่ายเงิน โดยใช้บัตรเครดิตผ่านสายโทรศัพท์ การโฆษณาและสั่งซื้อสินค้าผ่าน Internet เป็นต้น ดังนั้นเราอาจกล่าวได้ว่า EDI เป็นเพียงส่วนหนึ่งของ EC

13). EDI กับ E-mail แตกต่างกันอย่างไรร ?

E-mail เป็นการส่งข้อความซึ่งไม่มีรูปแบบบังคับ เป็นการสื่อสารระหว่างบุคคลที่ไม่มีมาตรฐานกำหนดตายตัว ต่างจาก EDI ซึ่งข้อมูลต้องมีรูปแบบที่แน่นอน ภายใต้รูปแบบมาตรฐานสากล เนื่องจาก EDI เป็นการสื่อสารระหว่างคอมพิวเตอร์ ทำให้สามารถนำข้อมูลเข้าสู่ระบบงานคอมพิวเตอร์ของบริษัทลูกค้าได้ทันที โดยไม่ต้องมีคนบันทึกข้อมูลซ้ำ

14). ประโยชน์และข้อแตกต่างระหว่างการใช้ EDI กับ Fax ในการรับ-ส่งเอกสาร ?

สำหรับผู้รับเอกสาร ท่านสามารถนำข้อมูล EDI ที่ได้รับมาจากบริษัทลูกค้าเข้าสู่ระบบงาน คอมพิวเตอร์ของท่านได้ทันที โดยไม่ต้องทำการบันทึกข้อมูลซ้ำ ซึ่งเป็นการลดระยะเวลาและข้อผิดพลาด ต่างจากการรับเอกสารทาง Fax ซึ่งส่วนใหญ่จะประสบกับปัญหากระดาษหมด ข้อความไม่ชัดเจน อ่านไม่ได้ อีกทั้งยังไม่มีกรรายงานสถานภาพความถูกต้อง สมบูรณ์ของ เอกสารที่ได้รับสำหรับผู้ส่งเอกสาร ท่านสามารถนำข้อมูลจากระบบคอมพิวเตอร์ของท่าน ผลิตเอกสาร EDI และส่งไปยังลูกค้าโดยไม่ต้องมีการใส่ข้อมูลหรือพิมพ์ออกมาในแต่ละครั้งของการส่งหากท่านส่งเอกสารผ่านเครื่อง Fax โดยทั่วไป

เอกสารต้องถูกจัดพิมพ์ออกมาก่อนจะส่งไปยังคู่ค้า เป็นการเพิ่มทั้งปริมาณงานและปริมาณเอกสารกระดาษที่ใช้

15). อุปกรณ์ที่ต้องจัดเตรียมในการนำ EDI มาใช้ในบริษัท ?

ระบบ EDI ที่ใช้กันอยู่ทั่วโลกมีอยู่มากมายหลายระบบ ในที่นี้จะขอกล่าวถึง อุปกรณ์ที่จำเป็นอย่างน้อยในระบบ EDI ที่ใช้ Personal Computer เป็นตัวกลางในการรับ-ส่งข้อมูล ได้แก่ เครื่อง PC รุ่น 486 ขึ้นไป ที่มีหน่วยความจำอย่างน้อย 4 MB Translation Software Modem

16). ค่าใช้จ่ายในการนำระบบ EDI มาใช้มีส่วนใดบ้าง ?

ค่าใช้จ่ายในการติดตั้งระบบ EDI ไม่รวมถึงค่าอุปกรณ์ (Hardware) โดยทั่วไปจะประกอบด้วย

ค่า Set up Mailbox

ค่า Translation Software

ค่าบำรุงรักษา Mailbox รายเดือน

ค่าใช้บริการ (Transaction) โดยปกติคิดจากปริมาณข้อมูลที่รับส่ง (เป็นจำนวน บาทต่อ 1024 ตัวอักษร)

17). Interconnection หมายถึงอะไร และมีประโยชน์อย่างไร ?

Interconnection หมายถึงการเชื่อมต่อระบบกันระหว่างผู้ให้บริการ EDI เพื่ออำนวยความสะดวกแก่คู่ค้า ให้สามารถติดต่อ รับ-ส่งข้อมูล EDI กับคู่ค้าได้ทั้งหมด โดยเป็นสมาชิกของผู้ให้บริการรายใดรายหนึ่งเท่านั้น ซึ่ง นอกจากจะเป็นการอำนวยความสะดวกแล้ว ยังประหยัดค่าใช้จ่ายอีกด้วย การ Interconnect อาจทำได้ระหว่างผู้ให้บริการภายในประเทศ หรือกับผู้ให้บริการ EDI ในต่างประเทศ

18). Internet มีประโยชน์กับ EDI หรือไม่ ?

การแลกเปลี่ยนข้อมูลด้วยสื่ออิเล็กทรอนิกส์ มีแนวโน้มที่จะขยายขอบเขตการใช้งานไปยังองค์กรต่างๆ ในภาครัฐและเอกชนอย่างกว้างขวางยิ่งขึ้น ทั้งในแง่ของจำนวนผู้ใช้ปริมาณการใช้ และลักษณะการใช้งานเครือข่าย Internet เป็นเครือข่ายที่สามารถใช้ติดต่อสื่อสารได้ทั่วโลกโดยไร้ขอบเขต หากการพัฒนาเทคโนโลยีสามารถแก้ปัญหาเรื่องความ

ปลอดภัยของการส่งผ่านข้อมูลบนเครือข่าย Internet ได้แล้วนั้นจะทำให้การส่งข้อมูลผ่านเครือข่ายเป็นไปอย่างมีประสิทธิภาพ และเหมาะกับการใช้เป็นช่องทางการส่งข้อมูล EDI ในอนาคต

19). มีกฎหมายรองรับ EDI ในประเทศไทยหรือไม่ ?

การใช้ EDI ในประเทศต่าง ๆ ส่วนใหญ่ จะไม่มีกฎหมายบังคับหรือรองรับโดยตรง ทางออกที่หลากหลาย ประเทศ เริ่มนำมาใช้คือ การทำสัญญาระหว่างคู่ค้าที่รับ-ส่ง EDI กัน โดยระบุนความรับผิดชอบ หากความผิดพลาดเกิดมาจาก การปฏิบัติของคู่ค้า สำหรับประเทศไทยก็เช่นเดียวกัน กฎหมายที่เกี่ยวข้องกับการแลกเปลี่ยนข้อมูลด้วยสื่ออิเล็กทรอนิกส์ โดยตรงยังไม่มีมีการประกาศใช้ ซึ่งอาจเป็นอุปสรรคต่อความสำเร็จของการพัฒนาระบบ EDI ในประเทศ สำนักงาน เลขาธิการ คณะกรรมการเทคโนโลยี สารสนเทศแห่งชาติ ได้เล็งเห็นปัญหานี้ จึงมีการศึกษาหาแนวทางในการพัฒนา กฎหมายดังกล่าว โดยเฉพาะในเรื่องการให้การรับรองและอ้างอิงเอกสารตัวจริง ภาระความรับผิดชอบในความผิดพลาด ของข้อมูลที่เกิดขึ้น และมีแผนที่จะดำเนินการปรับปรุง แก้ไขกฎหมายที่มีอยู่เดิมให้สอดคล้องกับการพัฒนาระบบ อย่างไรก็ตาม จะเห็นว่าปัญหาของกฎหมาย รับรอง EDI ไม่ใช่ปัญหาหลัก ในการนำเอา EDI มาใช้ในธุรกิจ ใน ภูมิภาคต่าง ๆ เช่น อเมริกาและยุโรป เนื่องจาก EDI ได้มีบทบาทมาเป็นระยะเวลามากกว่า 30 ปี และธุรกิจต่าง ๆ มีความเข้าใจและเล็งเห็นถึงคุณประโยชน์ ของ EDI เป็นอย่างดี

20). ปัญหาและอุปสรรคของการใช้ EDI ในปัจจุบัน ?

การนำ EDI มาใช้ในการดำเนินธุรกิจในปัจจุบัน แม้ว่าจะเป็นประโยชน์อย่างมาก ต่อองค์กรต่างๆ แต่ก็ยังคงมีปัญหา และอุปสรรคที่ทำให้การใช้ EDI ในประเทศไทยไม่แพร่หลายเท่าที่ควร ดังนี้

- ผู้บริหารระดับสูง ไม่ให้ความสนใจและไม่มีความ Commitment ที่ชัดเจน
 - องค์กรส่วนใหญ่ ยังขาดบุคลากรที่มีความรู้ความเข้าใจเกี่ยวกับเรื่อง EDI
 - ต้องใช้เวลาในการปรับเปลี่ยนระบบงานและขั้นตอนการบริหารงานภายใน
 - ขาดผู้ชำนาญงานทางด้าน IT ที่จะนำ EDI ไปใช้ให้สอดคล้องกับระบบคอมพิวเตอร์ที่มีอยู่
- กฎหมายและระเบียบของหน่วยงานราชการ ที่ไม่เอื้ออำนวยต่อการใช้ EDI

21). Bar Code และ EDI เกี่ยวข้องกันอย่างไร ?

Bar Code มีประโยชน์หลักในการทำให้การรวบรวมข้อมูลเข้าสู่ระบบคอมพิวเตอร์ภายในองค์กร เป็นไปได้ อย่างสะดวก รวดเร็วและถูกต้อง ส่วน EDI มีประโยชน์ในแง่ที่ทำให้การแลกเปลี่ยนข้อมูลของคอมพิวเตอร์ระหว่างองค์กร เป็นไปอย่างรวดเร็วและถูกต้อง การใช้ Bar Code จะมีประโยชน์แบบครบวงจร ถ้าข้อมูลที่รวบรวมได้จาก Bar Code สามารถแลกเปลี่ยนกับบริษัทคู่ค้าอย่างมีประสิทธิภาพด้วย EDI ในขณะเดียวกัน การใช้ EDI จะมีประสิทธิภาพสูงสุด ก็ต่อเมื่อคอมพิวเตอร์ของแต่ละบริษัท สามารถอ้างอิงถึงสินค้า สถานที่ ฯลฯ โดยใช้รหัสเดียวกันตามมาตรฐานสากลของ Bar Code เช่น EAN Product Code หรือ EAN Location Number ดังนั้นหากสามารถนำ BarCode และ EDI มาใช้ร่วมกันได้จะทำให้การจัดการข้อมูลมีประสิทธิภาพสูงขึ้น

ประวัติผู้เขียน

ชื่อ	นายมนตรี บุญงาม
วัน เดือน ปี เกิด	14 มิถุนายน 2521
ประวัติการศึกษา	สำเร็จการศึกษาประกาศวิชาชีพชั้นสูง โรงเรียนไทยวิจิตรศิลป์ เชียงใหม่ ปีการศึกษา 2543 สำเร็จการศึกษาปริญญาบริหารธุรกิจบัณฑิต สาขาวิชาการตลาด มหาวิทยาลัยราชภัฏเชียงใหม่ ปีการศึกษา 2546
ประสบการณ์	ระบบงานธุรกิจที่พัฒนา เช่น ระบบบัญชีเจ้าหนี้ ระบบค้นหา เส้นทางการบิน ระบบบริหารสต็อก ระบบบริหารสวนอาหาร ระบบบริหารงานคอมมิชชั่น ระบบงานขายหน้าร้าน ระบบ บริหารงานบุคคล ระบบจองห้องพัก ระบบอีคอมเมิร์ซ ระบบ เว็บไซต์รูปแบบต่าง ๆ ระบบแบบทดสอบออนไลน์ และระบบ งานโปรแกรมในโมบาย
ผลงาน	รางวัลชนะเลิศ โครงการประกวดเว็บเพจทุนการศึกษา “Rajabhat Chiang Mai’s Web Based Learning 2002” ของศูนย์ บริการอินเทอร์เน็ต มหาวิทยาลัยราชภัฏ เชียงใหม่

ลิขสิทธิ์มหาวิทยาลัยเชียงใหม่
Copyright © by Chiang Mai University
All rights reserved