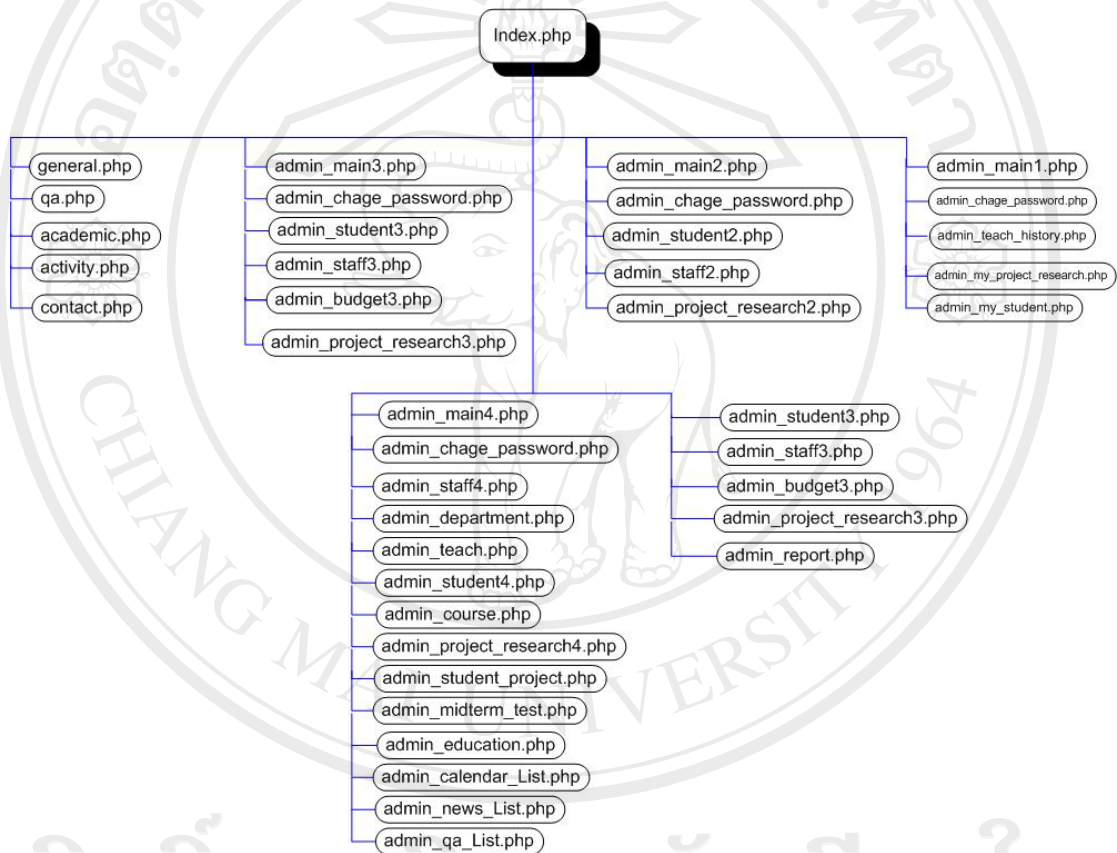


บทที่ 6

โครงสร้างการเชื่อมโยงเว็บเพจ

6.1 โครงสร้างการเชื่อมโยงเว็บเพจ

รายละเอียดโครงสร้างของการเชื่อมโยงเว็บเพจ สำหรับระบบสารสนเทศเพื่อการจัดการส่วนงานฝ่ายวิชาการ คณะวิทยาศาสตร์และเทคโนโลยี มหาวิทยาลัยฟาร์อีสเทอร์น จังหวัดเชียงใหม่ สามารถแสดงเป็นโครงสร้าง ดังรูป 6.1



รูป 6.1 โครงสร้างของการเชื่อมโยงเว็บเพจของระบบ

จากแผนภาพโครงสร้างและการเชื่อมโยงเว็บเพจของระบบ สามารถสรุปหน้าที่ของการทำงานของแต่ละไฟล์โปรแกรมในระบบ ดังแสดงในตาราง 6.1

ตาราง 6.1 รายละเอียดหน้าที่การทำงานของไฟล์โปรแกรม

ชื่อไฟล์โปรแกรม	หน้าที่
general.php	แสดงหน้าหลักของเว็บเพจ
qa.php	แสดงหน้าข้อมูลทั่วไปเกี่ยวกับการประกันคุณภาพการศึกษา
Academic.php	แสดงหน้าข้อมูลทั่วไปเกี่ยวกับข้อมูลวิชาการ
activity.php	แสดงหน้าข้อมูลทั่วไปเกี่ยวกับข้อมูลกิจกรรมทั่วไปของคณะ
contact.php	แสดงหน้ารายละเอียดสถานที่ตั้งและการติดต่อกับหน่วยงาน
admin_main3.php	แสดงหน้าหลักของการใช้งานระดับคณบดี
admin_chage_password.php	แสดงหน้าเปลี่ยนรหัสผ่านระดับคณบดี
admin_student3.php	แสดงหน้ารายงานสรุปข้อมูลนักศึกษาสำหรับระดับคณบดี
admin_staff3.php	แสดงหน้ารายงานสรุปข้อมูลบุคลากรสำหรับระดับคณบดี
admin_budget3.php	แสดงหน้ารายงานสรุปข้อมูลงบประมาณสำหรับระดับคณบดี
admin_project_research3.php	แสดงหน้ารายงานสรุปข้อมูลโครงการสำหรับระดับคณบดี
admin_main2.php	แสดงหน้าหลักของการใช้งานระดับหัวหน้าภาควิชา
admin_chage_password.php	แสดงหน้าเปลี่ยนรหัสผ่านระดับหัวหน้าภาควิชา
admin_student2.php	แสดงหน้ารายงานข้อมูลนักศึกษาเฉพาะสาขาวิชาสำหรับระดับหัวหน้าภาควิชา
admin_staff2.php	แสดงหน้ารายงานข้อมูลบุคลากรเฉพาะสาขาวิชาสำหรับระดับหัวหน้าภาควิชา
admin_project_research2.php	แสดงหน้ารายงานข้อมูลโครงการและวิจัยเฉพาะสาขาวิชาสำหรับระดับหัวหน้าภาควิชา
admin_main1.php	แสดงหน้าหลักของการใช้งานระดับอาจารย์
admin_chage_password.php	แสดงหน้าเปลี่ยนรหัสผ่านระดับอาจารย์

ตาราง 6.1 รายละเอียดหน้าที่การทำงานของไฟล์โปรแกรม (ต่อ)

ชื่อไฟล์โปรแกรม	หน้าที่
admin_teach_history.php	แสดงหน้ารายงานประวัติการสอนของอาจารย์
admin_my_project_research.php	แสดงหน้ารายงานผลงานวิชาการของอาจารย์ ซึ่งผลงานวิชาการนี้จะกล่าวถึง โครงการและวิจัยที่อาจารย์ได้ดำเนินการมาแล้ว
admin_my_student.php	แสดงหน้ารายงานโครงการงานของนักศึกษา ซึ่งอาจารย์เป็นที่ปรึกษาโครงการงานเท่านั้น
admin_main4.php	แสดงหน้าหลักของการใช้งานระดับเจ้าหน้าที่วิชาการ
admin_staff4.php	แสดงหน้าจัดการข้อมูลบุคลากร โดยการเพิ่ม แก้ไข และลบข้อมูล และมีส่วนแสดงรายงานข้อมูลที่มีการจัดการข้อมูลดังกล่าว
admin_department.php	แสดงหน้าจัดการข้อมูลสาขาวิชา โดยการเพิ่ม แก้ไข และลบข้อมูล และมีส่วนแสดงรายงานข้อมูลที่มีการจัดการข้อมูลดังกล่าว
admin_teach.php	แสดงหน้าจัดการข้อมูลการสอนของอาจารย์แต่ละคน โดยการเพิ่ม แก้ไข และลบข้อมูล และมีส่วนแสดงรายงานข้อมูลที่มีการจัดการข้อมูลดังกล่าว
admin_student4.php	แสดงหน้าจัดการข้อมูลนักศึกษาแต่ละคนเกี่ยวกับสาขาวิชาที่เรียน เกรดเฉลี่ยและอาจารย์ที่ปรึกษาทั่วไป โดยการเพิ่ม แก้ไข และลบข้อมูล และมีส่วนแสดงรายงานข้อมูลที่มีการจัดการข้อมูลดังกล่าว
admin_course.php	แสดงหน้าจัดการข้อมูลรายวิชาที่เปิดสอนในมหาวิทยาลัย โดยการเพิ่ม แก้ไข และลบข้อมูล และมีส่วนแสดงรายงานข้อมูลที่มีการจัดการข้อมูลดังกล่าว
admin_project_research4.php	แสดงหน้าจัดการข้อมูลโครงการและวิจัยที่เกิดขึ้นภายในคณะ โดยการเพิ่ม แก้ไข และลบข้อมูล และมีส่วนแสดงรายงานข้อมูลที่มีการจัดการข้อมูลดังกล่าว

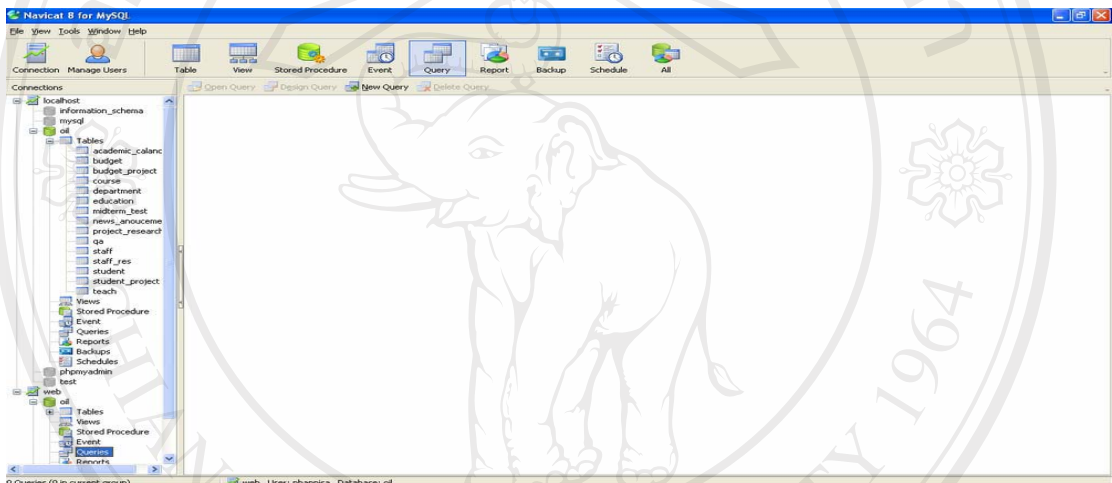
ตาราง 6.1 รายละเอียดหน้าที่การทำงานของไฟล์โปรแกรม (ต่อ)

ชื่อไฟล์โปรแกรม	หน้าที่
admin_student_project.php	แสดงหน้าจัดการข้อมูลโครงการงานนักศึกษาชั้นปีที่ 4 ซึ่งสามารถอ้างถึงอาจารย์ที่ปรึกษาโครงการได้ด้วย โดยการเพิ่ม แก้ไข และลบข้อมูล และมีส่วนแสดงรายงานข้อมูลที่มีการจัดการข้อมูลดังกล่าว
admin_midterm_test.php	แสดงหน้าจัดการข้อมูลผลการคะแนนกลางภาคเรียน โดยการเพิ่ม แก้ไข และลบข้อมูล และมีส่วนแสดงรายงานข้อมูลที่มีการจัดการข้อมูลดังกล่าว
admin_education.php	แสดงหน้าจัดการข้อมูลประวัติการศึกษาของบุคลากร โดยการเพิ่ม แก้ไข และลบข้อมูล และมีส่วนแสดงรายงานข้อมูลที่มีการจัดการข้อมูลดังกล่าว
admin_calendar_List.php	แสดงหน้าจัดการข้อมูลปฏิทินวิชาการของคณะ โดยการเพิ่ม แก้ไข และลบข้อมูล และมีส่วนแสดงรายงานข้อมูลที่มีการจัดการข้อมูลดังกล่าว
admin_news_List.php	แสดงหน้าจัดการข้อมูลข่าวและประชาสัมพันธ์ของคณะ โดยการเพิ่ม แก้ไข และลบข้อมูล และมีส่วนแสดงรายงานข้อมูลที่มีการจัดการข้อมูลดังกล่าว
admin_qa_List.php	แสดงหน้าจัดการข้อมูลการประกันคุณภาพการศึกษาของคณะ โดยการเพิ่ม แก้ไข และลบข้อมูล และมีส่วนแสดงรายงานข้อมูลที่มีการจัดการข้อมูลดังกล่าว
admin_student3.php	แสดงหน้ารายงานข้อมูลนักศึกษาสำหรับระดับเจ้าหน้าที่
admin_staff3.php	แสดงหน้ารายงานข้อมูลบุคลากรสำหรับระดับเจ้าหน้าที่
admin_budget3.php	แสดงหน้ารายงานข้อมูลงบประมาณสำหรับระดับเจ้าหน้าที่
admin_project_research3.php	แสดงหน้ารายงานข้อมูลโครงการสำหรับระดับเจ้าหน้าที่
admin_report.php	แสดงหน้ารายงานผลคะแนนกลางภาคเรียนนักศึกษาในคณะ และสามารถพิมพ์ออกมาในรูปแบบของจดหมายได้

6.2 การติดตั้งโปรแกรมบนเว็บเพจ

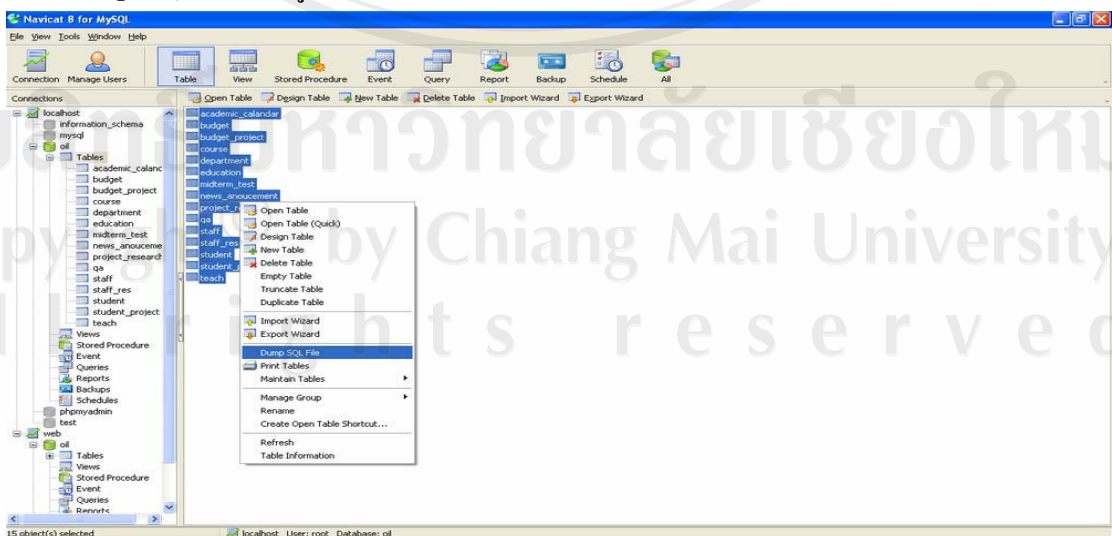
การพัฒนาจากระบบสารสนเทศเพื่อการจัดการส่วนงานฝ่ายวิชาการ คณะวิทยาศาสตร์และเทคโนโลยี มหาวิทยาลัยฟาร์อีสเทอร์นั้น ลักษณะการทำงานจะเป็นการทำงานผ่านเว็บไซต์ ซึ่งพัฒนาโดยใช้ภาษา PHP ในการพัฒนาระบบ โปรแกรมสำหรับฐานข้อมูลของระบบนั้น ได้ใช้ MySQL ในการสร้างโครงสร้างฐานข้อมูลและจัดเก็บข้อมูล และจำลองการทำงานบน Server ด้วยโปรแกรม The AppServ Open Project 2.5.9 for Windows

โปรแกรม Navicat เป็นโปรแกรมจัดการโปรแกรมฐานข้อมูล MySQL โดยจะเชื่อมต่อ Local host กับฐานข้อมูลปลายทางที่เป็น host ไปที่ฐานข้อมูลชื่อว่า oil ของฝั่ง Local host ดังรูป 6.2



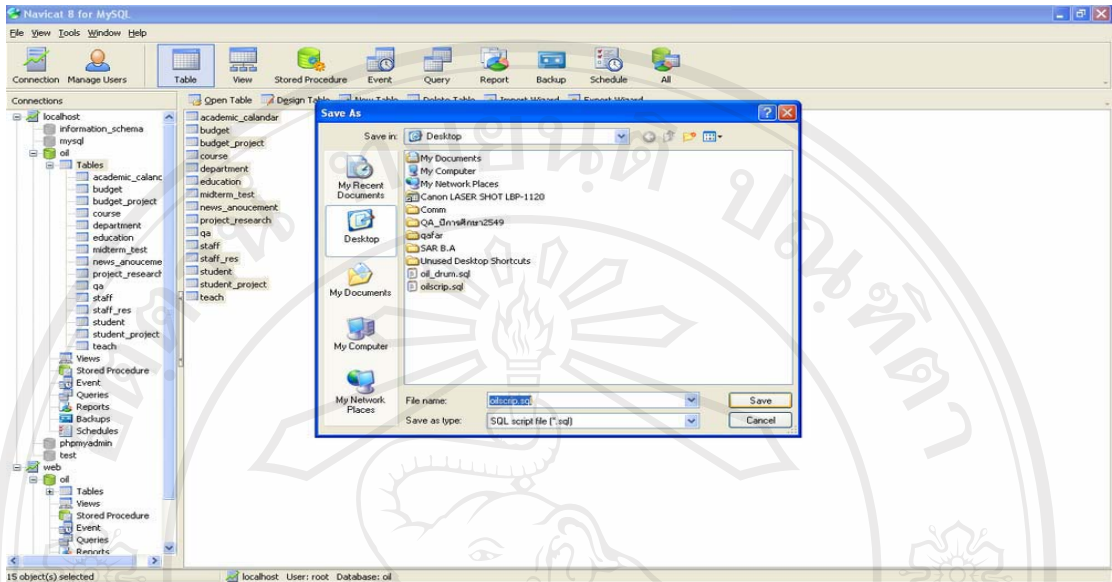
รูป 6.2 หน้าจอโปรแกรมจัดการฐานข้อมูล

จากนั้น เลือกตารางทั้งหมด (Select all table) ด้วยการคลิกขวา และเลือกระบบ Dump SQL File ดังรูป 6.3



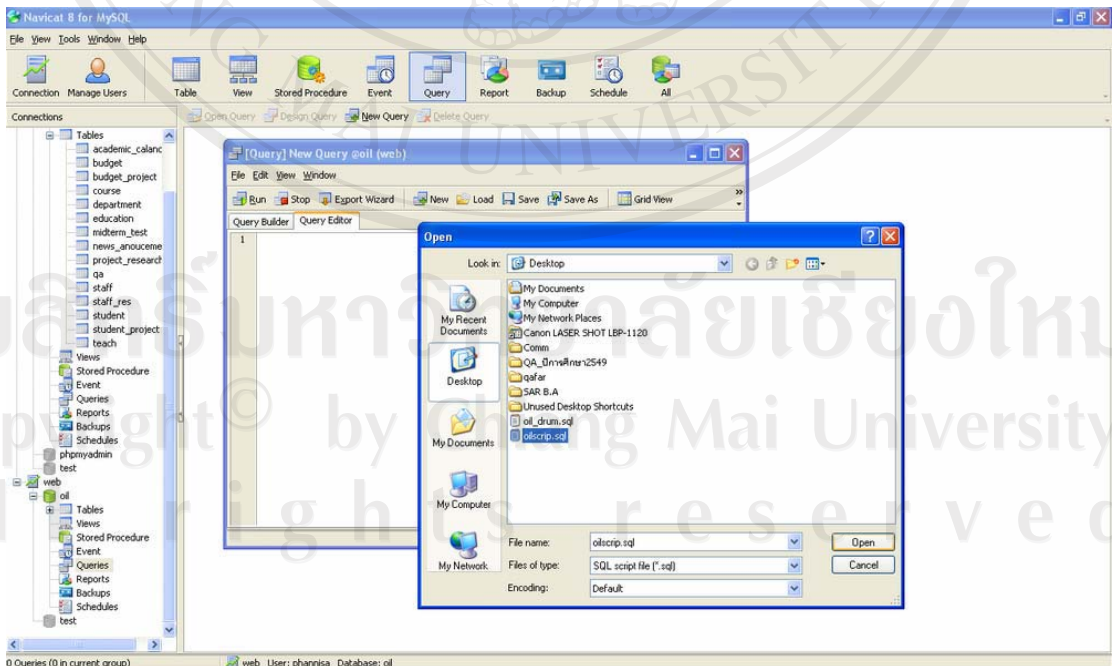
รูป 6.3 หน้าจอการ Dump SQL File

เมื่อทำการเลือกตารางทั้งหมดจากการคลิกขวา แล้วเลือกการ Dump SQL File จากนั้นบันทึกไฟล์เป็นสกุล sql โดยระบุชื่อไฟล์เป็นไฟล์ script ดังรูป 6.4



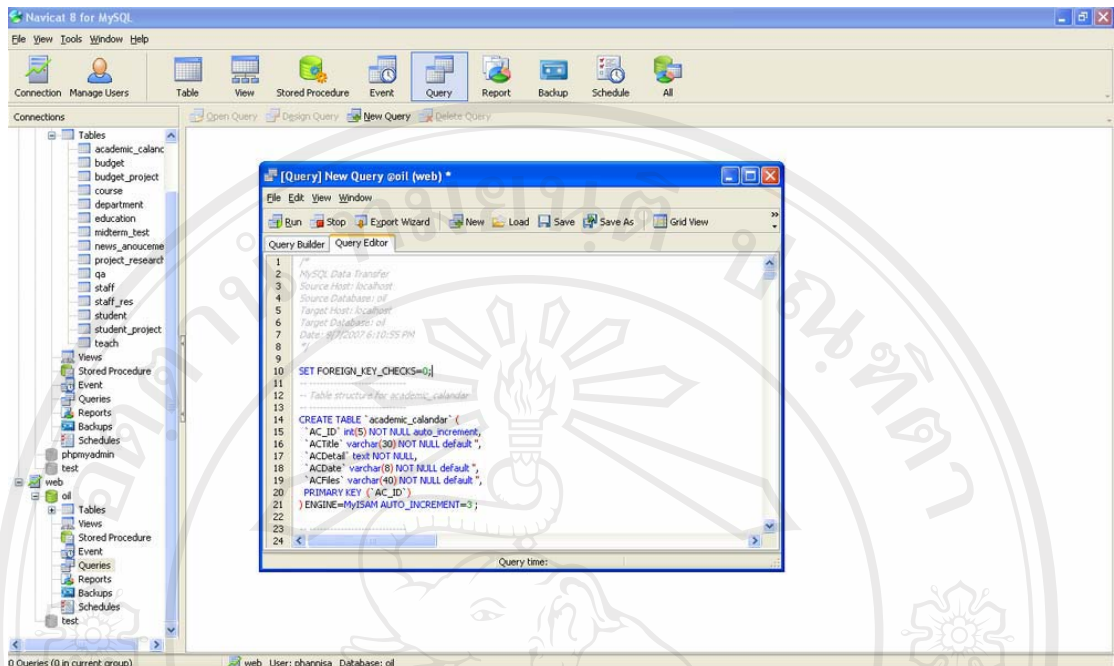
รูป 6.4 หน้าจอการบันทึกไฟล์

เมื่อทำการบันทึกไฟล์ script แล้ว ให้ไปยังฝั่ง Data base host โดยมีค่าดาเบสชื่อ oil แล้วเลือกการ Query และคลิกที่ New Query จากนั้นให้เลือกปุ่ม Load เพื่อเปิดไฟล์ script ที่ได้บันทึกไว้ก่อนหน้านี้แล้ว ดังรูป 6.5



รูป 6.5 หน้าจอการ Load ไฟล์ script

เมื่อทำการเปิดไฟล์ script แล้วให้กดปุ่ม Run บน โปรแกรม Query ดังรูป 6.6



รูป 6.6 การ Run ฐานข้อมูล

จากการติดตั้งระบบฐานข้อมูลเรียบร้อยแล้ว ให้ติดตั้งระบบบนเว็บเพจ โดยการ
ใช้ซอฟต์แวร์สำหรับ ftp ทำการ ftp folder web บน Local host ไปสู่ web host ด้วยชื่อ
ผู้ใช้ (username) และรหัสผ่าน (password) ที่ผู้ดูแลระบบได้เป็นผู้กำหนดไว้ให้แล้ว