

## บทที่ 4

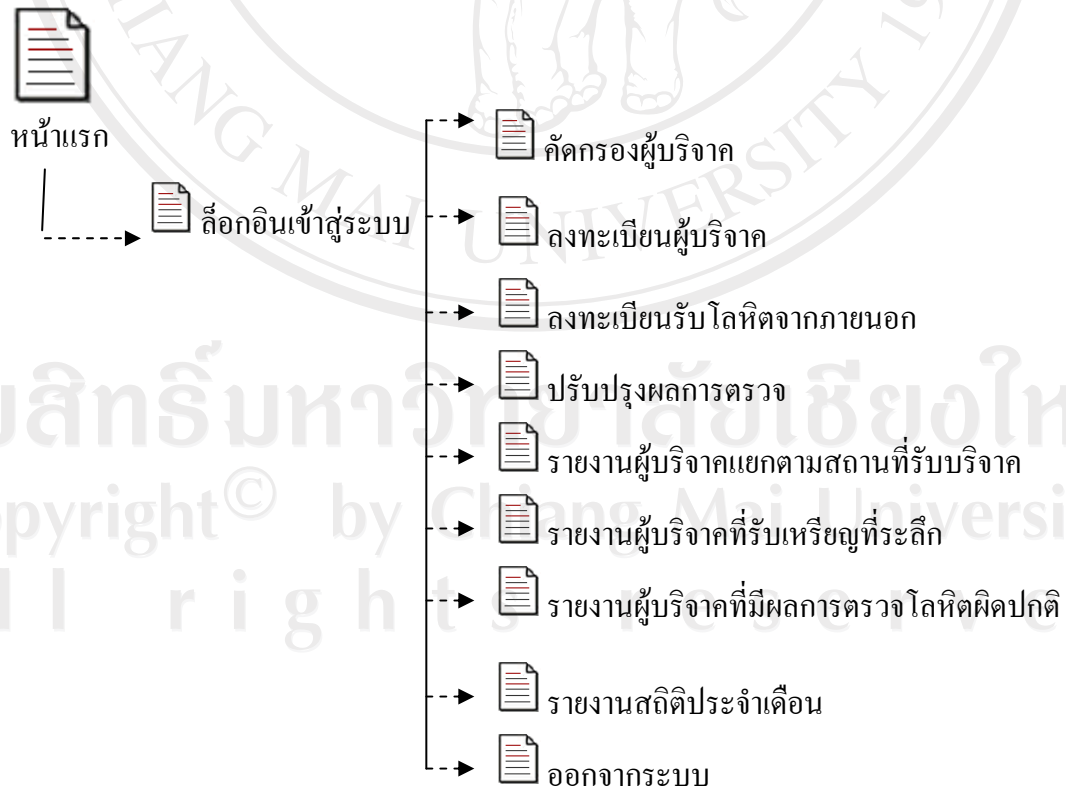
### การออกแบบโครงสร้างและหน้าจอการแสดงผล

การออกแบบหน้าจอของ ระบบสารสนเทศข้อมูลผู้บริจาคโลหิต โรงพยาบาลลำพูน ประกอบด้วยรายละเอียด ดังนี้

1. โครงสร้างของระบบ
2. การออกแบบหน้าจอและการแสดงผล

#### 4.1 โครงสร้างของระบบ

การออกแบบโครงสร้างของระบบ เป็นการแสดงภาพรวมของระบบ สามารถอธิบายการเชื่อมโยงการทำงานของผู้ใช้งานระบบ ตั้งแต่การเข้าสู่ระบบ การเข้าไปทำงานในส่วนการแสดงผลต่างๆ จนถึงการออกจากระบบ ดังนี้



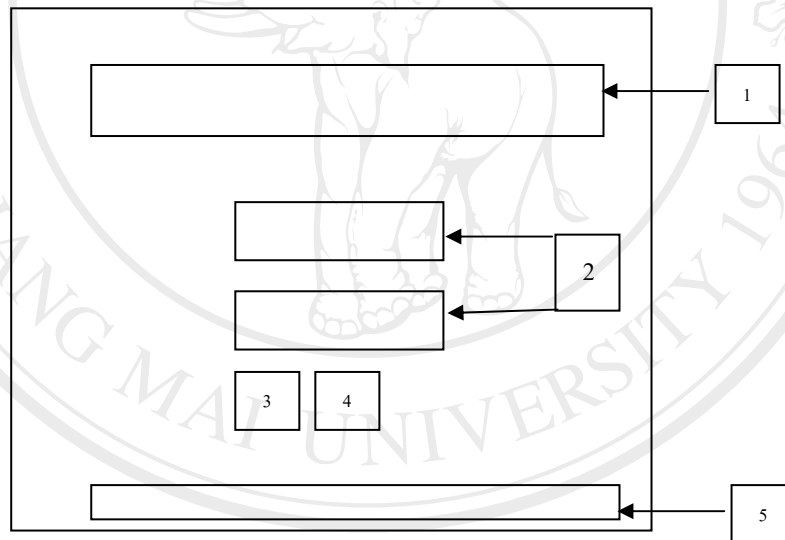
รูป 4.1 แสดงการเชื่อมโยงไปยังหน้าจอต่างๆ ในส่วนของระบบ

## 4.2 การออกแบบหน้าจอการแสดงผล

การออกแบบหน้าจอการแสดงผล เป็นการออกแบบส่วนของการเข้าสู่ระบบ (Login Design) หน้าจอหลักเลือกการทำงาน (Main ) การนำข้อมูลเข้า (Input Design) และการนำเสนอข้อมูล (Output Design) มีวัตถุประสงค์เพื่อให้ง่ายต่อการใช้งาน และสอดคล้องกับโครงสร้างของระบบ โดยมีรายละเอียดดังนี้

### 4.2.1 การออกแบบส่วนของการเข้าสู่ระบบ (Login Design)

การออกแบบส่วนของการเข้าสู่ระบบ เพื่อเป็นการตรวจสอบสิทธิในการใช้งานระบบ เฉพาะผู้ที่ปฏิบัติงานในงานบริการโลหิต โรงพยาบาลลำพูน หรือผู้ที่ได้รับมอบหมายเท่านั้น



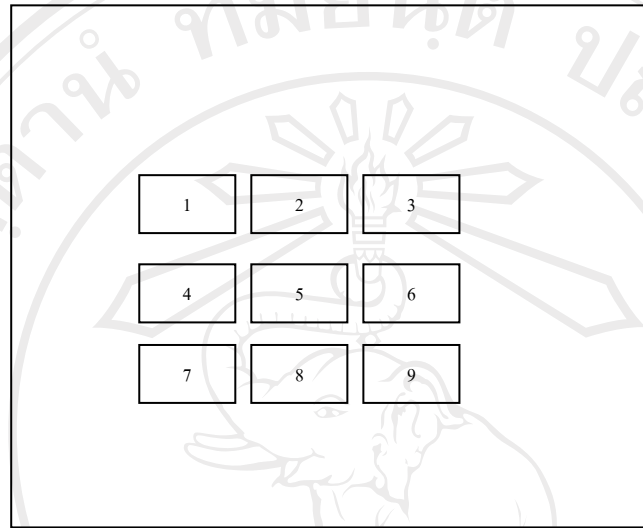
รูป 4.2 การออกแบบส่วนของการเข้าสู่ระบบ (Login Design)

จากรูป 4.2 อธิบายส่วนการทำงานได้ดังนี้

- 1) ส่วนที่ 1 แสดงรูปภาพโรงพยาบาลลำพูน
- 2) ส่วนที่ 2 คือช่องสำหรับใส่ชื่อผู้ใช้งาน และรหัสผ่าน
- 3) ส่วนที่ 3 คือปุ่มกดตกลงเข้าสู่ระบบ
- 4) ส่วนที่ 4 คือปุ่มยกเลิกชื่อผู้ใช้งานหรือรหัสผ่าน
- 5) ส่วนที่ 5 แสดงส่วนลิขสิทธิ์ของระบบ

#### 4.2.2 หน้าจอหลักเลือกการทำงาน

การออกแบบหน้าจอหลักเลือกการทำงาน เพื่อให้ผู้ใช้งานสามารถเลือกจะเข้าไปทำงานในส่วนต่างๆของระบบ



รูป 4.3 การออกแบบหน้าจอเลือกการทำงาน

จากรูป 4.3 อธิบายส่วนการทำงานได้ดังนี้

ส่วนที่ 1 ปุ่มเลือกเข้าสู่หน้าจอการคัดกรองผู้บริจาค

ส่วนที่ 2 ปุ่มเลือกเข้าสู่หน้าจอลงทะเบียนผู้บริจาคโลหิต

ส่วนที่ 3 ปุ่มเลือกเข้าสู่หน้าจอลงทะเบียนรับโลหิตจากภายนอก

ส่วนที่ 4 ปุ่มเลือกเข้าสู่หน้าจอปรับปรุงผลการตรวจ

ส่วนที่ 5 ปุ่มเลือกเข้าสู่หน้าจอรายงานสถิติประจำเดือน

ส่วนที่ 6 ปุ่มเลือกเข้าสู่หน้าจอรายงานผู้บริจาคโลหิตแยกตามสถานที่

ส่วนที่ 7 ปุ่มเลือกเข้าสู่หน้าจอรายงานผู้บริจาครับเหรียญที่ระลึก

ส่วนที่ 8 ปุ่มเลือกเข้าสู่หน้าจอรายงานผู้บริจาคที่มีผลการตรวจโลหิตผิดปกติ

ส่วนที่ 9 ปุ่มเลือกออกจากระบบ

#### 4.2.3 การออกแบบส่วน การนำข้อมูลเข้า (Input Design)

การออกแบบส่วนการนำข้อมูล มีจุดประสงค์เพื่อสร้างหน้าจอสำหรับผู้ใช้งานระบบนำข้อมูลผู้บริจาคโลหิต ได้แก่ ข้อมูลดังต่อไปนี้

- 1) ข้อมูลการคัดกรองผู้สมัคร บริจาคโลหิต
- 2) ข้อมูลประวัติทั่วไปของผู้บริจาคโลหิต เช่น หมายเลขประจำตัวผู้บริจาค , ชื่อ-สกุล , วันเดือนปีเกิด, ที่อยู่, อาชีพ, การศึกษา, หมู่โลหิต เป็นต้น
- 3) ข้อมูลประวัติการบริจาคโลหิต เช่น จำนวนครั้งการบริจาค, วันที่บริจาค, สถานที่รับบริจาค, ผลการตรวจร่างกาย, ผลการตรวจโลหิต เป็นต้น
- 4) ข้อมูลผู้ป่วยที่ต้องการโลหิตกรณีที่ยาติบริจาคทดแทน
- 5) ข้อมูลการนำเข้าโลหิตจากภายนอก กรณีที่มีการขอรับการบริจาคโลหิตจากสถานที่อื่น เช่น จากศูนย์บริการโลหิตแห่งชาติ สภากาชาดไทย สาขาเชียงใหม่, โรงพยาบาลมหาราชนครเชียงใหม่, โรงพยาบาลนครพิงค์ เป็นต้น

The diagram illustrates the layout of the input form. It consists of a large outer rectangle labeled '1' which represents the main registration form. Inside this rectangle, at the top right, there is a smaller rectangular area labeled '2'. Within this area '2', there are three adjacent input fields labeled '3', '4', and '5', which correspond to the data points mentioned in the text above.

รูป 4.4 การออกแบบหน้าจอคัดกรองผู้บริจาคโลหิต

จากรูป 4.4 สามารถอธิบายได้ดังนี้

ส่วนที่ 1 ส่วนกรอกข้อมูลผู้สมัครบริจาคโลหิต ได้แก่

- 1) ชื่อ-สกุล
- 2) วันเดือนปีเกิด
- 3) หมายเลขประจำตัวประชาชน 13 หลัก
- 4) วันที่สมัคร

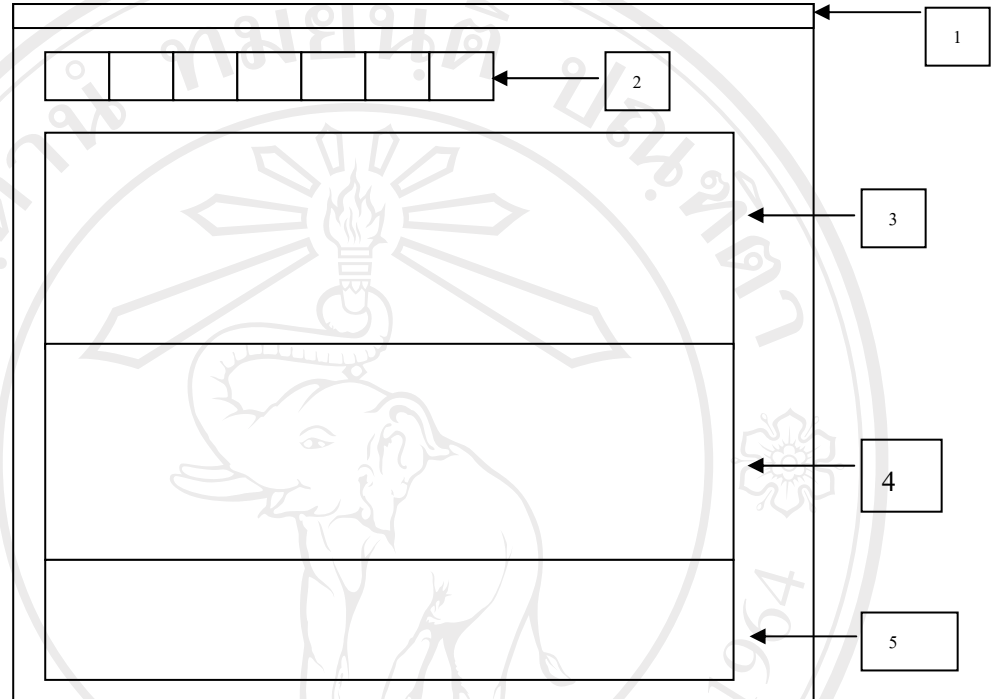
ส่วนที่ 2 เป็นส่วนคำถามที่ใช้ในการคัดกรองผู้บริจาคโลหิต ได้แก่

- 1) เคยบริจาคโลหิตหรือไม่
- 2) นอนหลับพักผ่อน อย่างน้อย 6 ชั่วโมงหรือไม่
- 3) รับประทานอาหารประจำมื้อมาแล้วหรือไม่
- 4) มีโรคประจำตัว หรือไม่ เช่น หอบหืด วัณโรค โรคปอด โรคหัวใจ เบาหวาน เป็นต้น
- 5) อยู่ในระหว่างรับประทานยาหรือไม่
- 6) อยู่ในระหว่างฉีดวัคซีน ฮอร์โมน หรือไม่
- 7) เคยได้รับการผ่าตัด เดิมเลือด ภายในระยะ 6 เดือนหรือไม่
- 8) เคยเป็นโรคซิซัน ตับอักเสบหรือไม่
- 9) เคยเป็นโรคมาลาเรีย ไข้ป่า ไข้จับสั่นภายในระยะ 3 ปีหรือไม่
- 10) เคยเป็นลมบ่อยๆ ,ลมชัก, ลมบ้าหมูหรือไม่
- 11) เคยเป็น โรคเลือด หรือเลือดออกง่ายหยุดยากหรือไม่
- 12) เคยรักษาฟันในระยะ 3 วันที่ผ่านมาหรือไม่
- 13) เคยเจาะหู ,สักยันต์ ,หรือฝังเข็มภายใน 1 ปี ที่ผ่านมาหรือไม่
- 14) ท้องเสียหรือท้องร่วงภายในระยะ 7 วันที่ผ่านมา หรือน้ำหนักลดภายใน 3 เดือนที่ผ่าน  
มาหรือไม่
- 15) มีประวัติติดยาเสพติดหรือไม่
- 16) มีพฤติกรรมเสี่ยงทางเพศหรือไม่
- 17) มีสุขภาพสมบูรณ์แข็งแรง พร้อมทั้งจะบริจาคโลหิต
- 18) อยู่ในระหว่างมีประจำเดือน หรือระหว่างให้นมบุตร หรือไม่
- 19) ช่องกรอก ความดันโลหิต น้ำหนักตัว
- 20) ช่องกรอกความเข้มข้นของโลหิต

ส่วนที่ 3 เป็นปุ่ม เริ่มข้อมูลผู้สมัครรายใหม่ โดยระบบจะทำการลบข้อมูลในช่องกรอกข้อความราย  
ก่อนหน้าออก

ส่วนที่ 4 เป็นปุ่มตรวจสอบคุณสมบัติผู้สมัคร บริจาคโลหิต

ส่วนที่ 5 เป็นปุ่ม บันทึกข้อมูลผู้สมัคร บริจาคโลหิตลงในฐานข้อมูล



รูป 4.5 การออกแบบหน้าจอนำเข้าข้อมูลผู้บริจาค ในรายที่บริจาคครั้งแรก

จากรูป 4.5 สามารถอธิบายส่วนการทำงานหน้าจอดังนี้

ส่วนที่ 1 เป็นส่วนเมนูหลัก เลือกการทำงาน ประกอบด้วยเมนูดังต่อไปนี้

1) ข้อมูลหลักผู้บริจาค ประกอบด้วยเมนูย่อย คือ

- บันทึกลงฐานข้อมูล
- ค้นหาผู้บริจาค
- ปรับปรุงผลการตรวจโลหิต
- ออกจากระบบ

2) ตรวจสอบประวัติการบริจาค ประกอบด้วยเมนูย่อย คือ

- ตรวจสอบรายชื่อผู้บริจาค
- ตรวจสอบผลการบริจาค

3) ตัวจัดการข้อมูล ประกอบด้วยเมนูย่อย คือ

- เพิ่มทะเบียนบริจาคต่างสาขา

- เพิ่มทะเบียนรับโลหิตจากที่อื่น
- ข้อมูลสถานที่รับบริจาค
- ข้อมูลค่าน้ำหนัก
- ข้อมูลผู้ใช้งานระบบ
- รายงาน

ส่วนที่ 2 เป็นปุ่มเลือกการทำงาน ประกอบด้วยปุ่มดังนี้

- 1) ปุ่มเพิ่มทะเบียนผู้บริจาครายใหม่
- 2) ปุ่มค้นหาผู้บริจาค กรณีเคยนำเข้าข้อมูลในฐานข้อมูลแล้ว
- 3) ปุ่มเลือกการทำงานปรับปรุงผลการตรวจโลหิต
- 4) ปุ่มเลือกการลงทะเบียนผู้บริจาค กรณีที่บริจาคต่างสาขา
- 5) ปุ่มเลือกการลงทะเบียนรับโลหิตจากที่อื่น
- 6) ปุ่มเลือกออกไปสู่หน้าจอเลือกการทำงาน
- 7) ปุ่มเลือกการออกจากระบบ

ส่วนที่ 3 เป็นส่วนของการลงทะเบียนประวัติทั่วไปของผู้บริจาค ได้แก่ข้อมูลดังนี้

- 1) ปุ่มเลือกชนิดการบริจาค ได้แก่ บริจาค หรือ ญาติทดแทนให้กับผู้ป่วย
- 2) ช่องกรอกหมายเลขประจำตัวผู้บริจาค ตัวอย่างเช่น 340-50-00001
- 3) ช่องกรอกหมายเลขบัตรประชาชน 13 หลัก
- 4) ช่องเลือกค่าน้ำหนัก
- 5) ช่องกรอกชื่อผู้บริจาค
- 6) ช่องกรอกนามสกุลผู้บริจาค
- 7) ช่องกรอกวันเดือนปีเกิดผู้บริจาค
- 8) ช่องเลือกการศึกษาผู้บริจาค
- 9) ช่องเลือกอาชีพผู้บริจาค
- 10) ช่องกรอกที่อยู่ผู้บริจาค
- 11) ปุ่มเลือกเพศ สถานภาพสมรส หมู่โลหิตABO หมู่โลหิต Rh
- 12) ครั้งที่บริจาค
- 13) ช่องกรอกเบอร์โทรศัพท์ติดต่อ, Email

ส่วนที่ 4 เป็นส่วนการลงทะเบียนประวัติการบริจาคโลหิต ได้แก่ข้อมูลดังนี้

- 1) ข้อมูลเลือกสถานที่รับบริจาค
- 2) ข้อมูลเลือกวันที่รับบริจาค

- 3) ข้อมูลหมายเลขถุงโลหิต ซึ่งระบบจะสร้างหมายเลขให้อัตโนมัตินั้น เช่น  
 หมายเลขถุงโลหิตรับบริจาคภายนอกสถานที่ 340.50.1.00001  
 หมายเลขถุงโลหิตรับบริจาคภายในสถานที่ 340.50.0.00001
  - 4) ข้อมูลเลือกชนิดถุงโลหิต
  - 5) ช่องกรอกความดันโลหิต, น้ำหนัก
  - 6) ปุ่มเลือกผลการตรวจร่างกาย เช่น ปกติ, ผิดปกติ
  - 7) ปุ่มเลือกผลการตรวจโลหิต เช่น ปกติ, ผิดปกติ
  - 8) ปุ่มเลือกประเภทโลหิตที่บริจาค เช่น Whole Blood, Pack Red Cell เป็นต้น
  - 9) ช่องบันทึกผู้บริจาคโลหิตที่มีหมู่เลือดพิเศษ เช่น Rh Neagative with Anti-D
- ส่วนที่ 5 เป็นส่วนบันทึกข้อมูลผู้ป่วยกรณีที่มีญาติบริจาคทดแทน ได้แก่ข้อมูลดังนี้
- 1) ช่องเลือกค่านำหน้าชื่อผู้ป่วย
  - 2) ช่องกรอกชื่อผู้ป่วย
  - 3) ช่องกรอกนามสกุลผู้ป่วย
  - 4) ช่องเลือกชื่อหอผู้ป่วย
  - 5) ช่องกรอกเลขประจำตัวโรงพยาบาลของผู้ป่วย

The diagram shows a form layout with the following fields and callouts:

- 1**: Points to the right edge of the main form container.
- 2**: Points to a row of seven small input boxes at the top left.
- 3**: Points to the right edge of a large central text input area.
- 4**: Points to a dropdown menu within a horizontal input field.
- 5**: Points to the right edge of a horizontal input field at the bottom.

รูป 4.6 การออกแบบหน้าจอนำเข้าข้อมูลผู้บริจาค ในรายชื่อเคยบริจาค



จากรูป 4.6 สามารถอธิบายส่วนการทำงานหน้าจอดังนี้

ส่วนที่ 1 เป็นส่วนเมนูหลัก เลือกการทำงาน ประกอบด้วยเมนูดังต่อไปนี้

- 1) ข้อมูลหลักผู้บริจาค ประกอบด้วยเมนูย่อย คือ
  - บันทึกลงฐานข้อมูล
  - ค้นหาผู้บริจาค
  - ปรับปรุงผลการตรวจโลหิต
  - ออกจากระบบ
- 2) ตรวจสอบประวัติการบริจาค ประกอบด้วยเมนูย่อย คือ
  - ตรวจสอบรายชื่อผู้บริจาค
  - ตรวจสอบผลการบริจาค
- 3) ตัวจัดการข้อมูล ประกอบด้วยเมนูย่อย คือ
  - เพิ่มทะเบียนบริจาคต่างสาขา
  - เพิ่มทะเบียนรับโลหิตจากที่อื่น
  - ข้อมูลสถานที่รับบริจาค
  - ข้อมูลค่านำหน้าชื่อ
  - ข้อมูลผู้ใช้งานระบบ
  - รายงาน

ส่วนที่ 2 เป็นปุ่มเลือกการทำงาน ประกอบด้วยปุ่มดังนี้

- 1) ปุ่มเพิ่มทะเบียนผู้บริจาครายใหม่
- 2) ปุ่มค้นหาผู้บริจาค กรณีเคยนำเข้าข้อมูลในฐานข้อมูลแล้ว
- 3) ปุ่มเลือกการทำงานปรับปรุงผลการตรวจโลหิต
- 4) ปุ่มเลือกการลงทะเบียนผู้บริจาค กรณีที่บริจาคต่างสาขา
- 5) ปุ่มเลือกการลงทะเบียนรับโลหิตจากที่อื่น
- 6) ปุ่มเลือกออกไปสู่หน้าจอเลือกการทำงาน
- 7) ปุ่มเลือกการออกจากระบบ

ส่วนที่ 3 เป็นหน้าจอแสดงประวัติทั่วไปของผู้บริจาค ที่ดึงมาจากฐานข้อมูล ได้แก่ข้อมูล

- 1) หมายเลขประจำตัวผู้บริจาค
- 2) หมายเลขบัตรประชาชน 13 หลัก
- 3) คำนำหน้าชื่อ
- 4) ชื่อผู้บริจาค

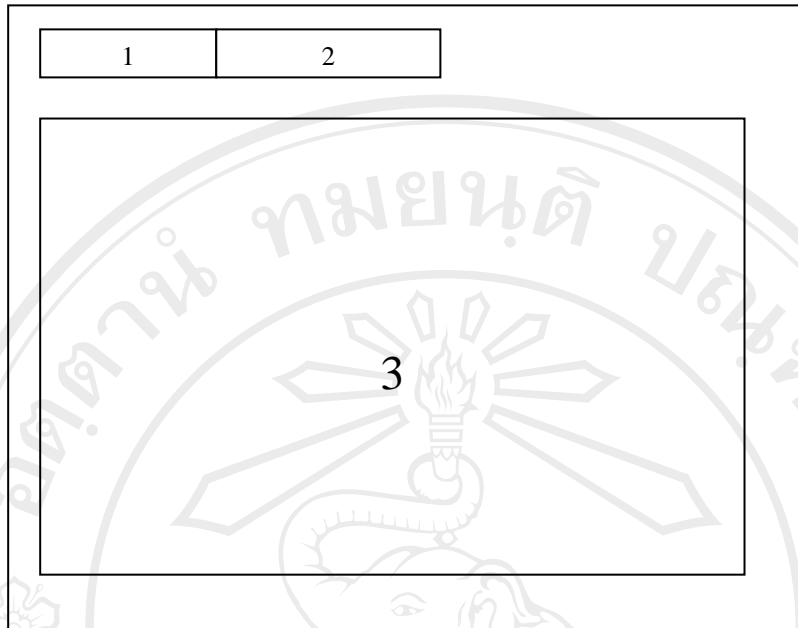
- 5) นามสกุลผู้บริจาค
- 6) วันเดือนปีเกิดผู้บริจาค
- 7) การศึกษาผู้บริจาค
- 8) อาชีพผู้บริจาค
- 9) ที่อยู่ผู้บริจาค
- 10) สถานภาพสมรส หมู่โลหิตABO หมู่โลหิต Rh
- 11) เพศ
- 12) ครั้งที่บริจาค
- 13) โทรศัพท์ติดต่อ, Email

ส่วนที่ 4 เป็นหน้าจอรอกประวัติการบริจาคโลหิต ได้แก่

- 1) ข้อมูลเลือกสถานที่รับบริจาค
- 2) ข้อมูลเลือกวันที่รับบริจาค
- 3) ข้อมูลหมายเลขถุงโลหิต ซึ่งระบบจะสร้างหมายเลขให้อัตโนมัติ เช่น  
หมายเลขถุงโลหิตรับบริจาคภายนอกสถานที่ 340.50.1.00001  
หมายเลขถุงโลหิตรับบริจาคภายในสถานที่ 340.50.0.00001
- 4) ข้อมูลเลือกชนิดถุงโลหิต
- 5) ช่องกรอกความดันโลหิต, น้ำหนัก
- 6) ปุ่มเลือกผลการตรวจร่างกาย เช่น ปกติ, ผิดปกติ
- 7) ปุ่มเลือกผลการตรวจโลหิต เช่น ปกติ, ผิดปกติ
- 8) ปุ่มเลือกประเภทโลหิตที่บริจาค เช่น Whole Blood, Pack Red Cell เป็นต้น

ส่วนที่ 5 เป็นส่วนแสดงประวัติการบริจาคโลหิต โดยจะแสดงข้อมูลดังนี้

- 1) วันที่บริจาคโลหิต
- 2) ครั้งที่บริจาคโลหิต
- 3) สถานที่บริจาคโลหิต
- 4) ผลการตรวจร่างกาย
- 5) ความดันโลหิต
- 6) น้ำหนัก
- 7) ผลการตรวจโลหิต
- 8) หมายเลขถุงโลหิตที่บริจาค



รูปที่ 4.7 การออกแบบหน้าจอแสดงรายชื่อผู้บริจาครายชื่อ

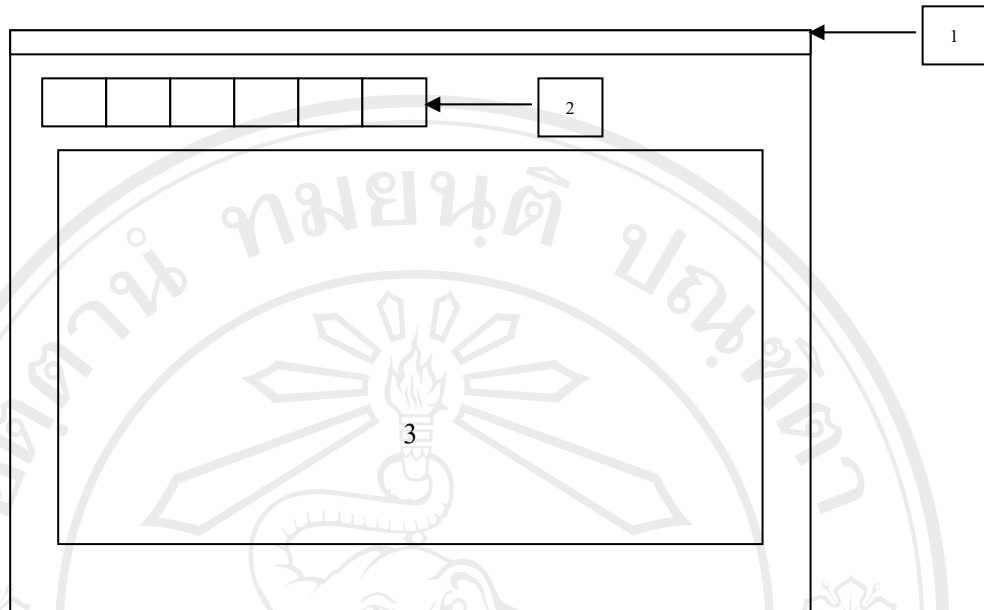
จากรูป 4.7 สามารถอธิบายได้ดังนี้

ส่วนที่ 1 เป็นช่องทางเลือกเงื่อนไขการค้นหาผู้บริจาค มี 2 เงื่อนไข คือ

- 1) ค้นหาจากหมายเลขประจำตัวผู้บริจาค
- 2) ค้นหาจากชื่อผู้บริจาค

ส่วนที่ 2 เป็นช่องสำหรับกรอก ข้อความหรือตัวเลข จากการเลือกเงื่อนไขตามส่วนที่ 1

ส่วนที่ 3 เป็นส่วนหน้าจอแสดงรายชื่อผู้บริจาค หลังจาก กรอกข้อความหรือตัวเลข และกดปุ่ม ENTER เมื่อใช้เมาส์ชี้ไปยังรายชื่อที่ต้องการ รายชื่อจะไปแสดงยังหน้าจอ รูป 4.6



รูป 4.8 การออกแบบหน้าลงทะเบียนรับโลหิตจากภายนอก

จากรูป 4.8 สามารถอธิบายได้ดังนี้

ส่วนที่ 1 เป็นส่วนเมนูหลัก เลือกการทำงาน ประกอบด้วยเมนูดังต่อไปนี้

1) ข้อมูลหลักผู้บริจาค ประกอบด้วยเมนูย่อย คือ

- บันทึกลงฐานข้อมูล
- ค้นหาผู้บริจาค
- ปรับปรุงผลการตรวจโลหิต
- ออกจากระบบ

2) ตรวจสอบประวัติการบริจาค ประกอบด้วยเมนูย่อย คือ

- ตรวจสอบรายชื่อผู้บริจาค
- ตรวจสอบผลการบริจาค

3) ตัวจัดการข้อมูล ประกอบด้วยเมนูย่อย คือ

- เพิ่มทะเบียนบริจาคต่างสาขา
- เพิ่มทะเบียนรับโลหิตจากที่อื่น
- ข้อมูลสถานที่รับบริจาค
- ข้อมูลค่าน้ำหนัก
- ข้อมูลผู้ใช้งานระบบ
- รายงาน

ส่วนที่ 2 เป็นปุ่มเลือกการทำงาน ประกอบด้วยปุ่มดังนี้

- 1) ปุ่มเพิ่มทะเบียนผู้บริจากรายใหม่
- 2) ปุ่มค้นหาผู้บริจาค กรณีเคยนำเข้าสู่ข้อมูลในฐานข้อมูลแล้ว
- 3) ปุ่มเลือกการลงทะเบียนผู้บริจาค กรณีที่บริจาคต่างสาขา
- 4) ปุ่มเลือกการลงทะเบียนรับโลหิตจากที่อื่น
- 5) ปุ่มเลือกออกไปสู่หน้าจอเลือกการทำงาน
- 7) ปุ่มเลือกการออกจากระบบ

ส่วนที่ 3 เป็นส่วนที่กรอกข้อมูลรับโลหิต ต่างสาขา โดยข้อมูลที่กรอกมีดังนี้

- 1) สถานที่รับโลหิตเข้ามา
- 2) หมายเลขถุงโลหิต
- 3) วันที่บริจาค
- 4) ประเภทของโลหิตที่รับเข้ามา

1					
2					
3	<table border="1" style="margin: auto;"> <tr> <td style="width: 20px; height: 20px; text-align: center;">4</td> <td style="width: 20px; height: 20px; text-align: center;">5</td> <td style="width: 20px; height: 20px; text-align: center;">6</td> <td style="width: 20px; height: 20px; text-align: center;">7</td> </tr> </table>	4	5	6	7
4	5	6	7		

รูป 4.9 การออกแบบหน้าจอปรับปรุงผลการตรวจโลหิต

จากรูป 4.9 สามารถอธิบายได้ดังนี้

ส่วนที่ 1 เป็นส่วนแสดงข้อมูลผู้บริจาค ได้แก่

- 1) ชื่อ-สกุล ผู้บริจาค
- 2) หมายเลขประจำตัวประชาชน
- 3) หมู่โลหิต ABO
- 4) หมู่โลหิต Rh

ส่วนที่ 2 เป็นส่วนให้กรอกหมายเลขถุงโลหิต เมื่อกรอกเสร็จกดปุ่ม Enter ระบบจะดึงข้อมูลผู้บริจาคมาแสดงในส่วนที่ 1

ส่วนที่ 3 เป็นส่วนแสดงตัวเลือก การปรับปรุงผลการตรวจโลหิต ดังนี้

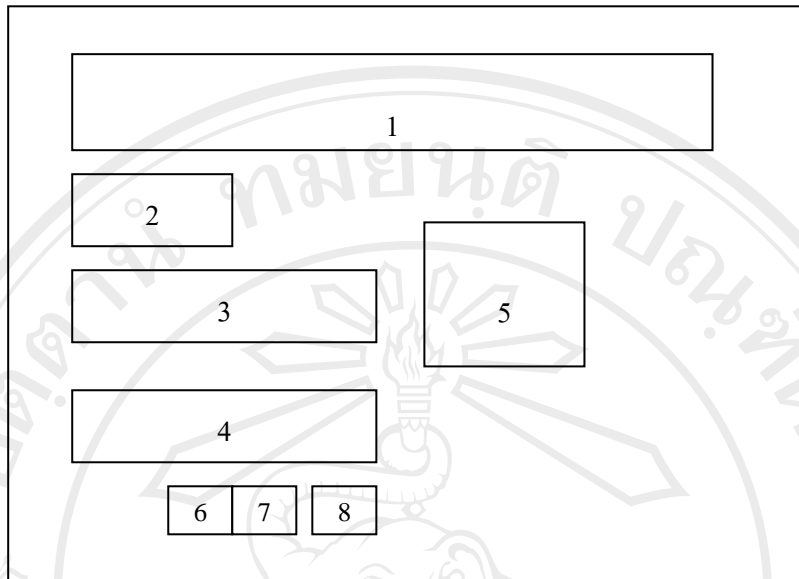
- 1) ผล VDRL แสดงผลบวก
- 2) ผล HBsAg แสดงผลบวก
- 3) ผล HIVAg แสดงผลบวก
- 4) ผล HIVAb แสดงผลบวก
- 5) ผล HCV แสดงผลบวก
- 6) ผล Abnormal Antibody
- 7) เจาะเลือดได้ปริมาณน้อย

ส่วนที่ 4 ปุ่มกดแก้ไขข้อมูล

ส่วนที่ 5 ปุ่มกดลบข้อมูลเพื่อกรอกหมายเลขถุงใหม่

ส่วนที่ 6 ปุ่มกดปรับปรุงข้อมูล ในฐานข้อมูล

ส่วนที่ 7 ปุ่มกดจบการทำงาน



รูป 4.10 การออกแบบหน้าจอลงทะเบียนผู้บริจาค บริจาคโลหิตต่างสาขา

จากรูป 4.10 สามารถอธิบายได้ดังนี้

ส่วนที่ 1 ส่วนแสดงข้อมูลผู้บริจาค โดยกรอกหมายเลขประจำตัวผู้บริจาคลงในช่อง และกดปุ่ม Enter ระบบจะดึงข้อมูล ชื่อ-สกุล หมายเลขประจำตัวประชาชน หมู่โลหิต ABO หมู่โลหิต Rh จากฐานข้อมูลมาแสดง

ส่วนที่ 2 ส่วนแสดงครั้งที่บริจาค โดยระบบจะแสดงโดยอัตโนมัติ

ส่วนที่ 3 สถานที่บริจาคโลหิต

ส่วนที่ 4 วันที่บริจาคโลหิต

ส่วนที่ 5 ผลการตรวจโลหิต

ส่วนที่ 6 ปุ่มบันทึกข้อมูล

ส่วนที่ 7 ปุ่มแก้ไขข้อมูล

ส่วนที่ 8 ปุ่มจบการทำงาน