

## บทที่ 4

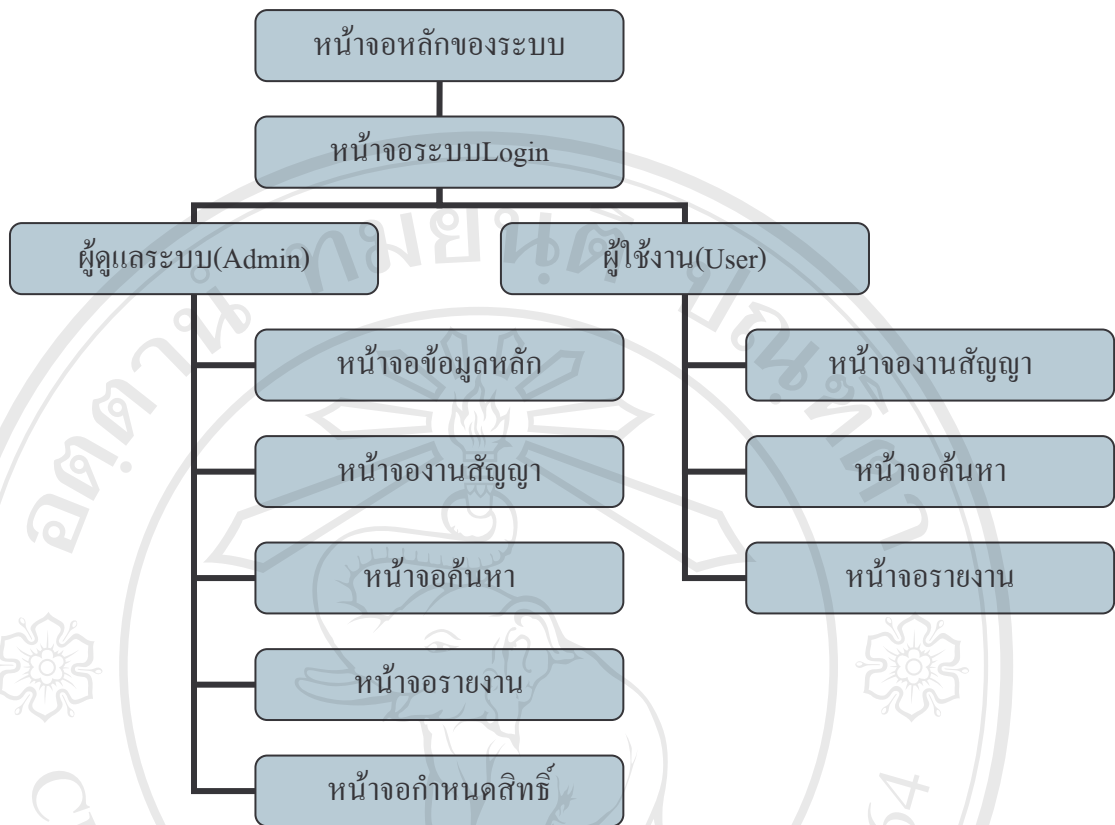
### การออกแบบหน้าจอ เครื่องมือที่ใช้ในการจัดการข้อมูลและการแสดงผล

การออกแบบหน้าจอของระบบงานคู่สัญญา แผนกการตลาด โรงพยาบาลเชียงใหม่ รมได้แบ่งการแสดงผลออกเป็น 2 ส่วน คือ ส่วนของผู้ดูแลระบบ และส่วนของผู้ใช้ ซึ่งสิทธิการเข้าถึงข้อมูลของผู้ใช้ทั้งสองกลุ่มจะไม่เท่ากัน หน้าจอการใช้งานของผู้ใช้และผู้ดูแลระบบจะเหมือนกันเพื่ออำนวยความสะดวกและดูแลระบบ เพียงแต่หน้าจอของผู้ดูแลระบบจะมีมากกว่าผู้ใช้งานเท่านั้น

ในส่วนหน้าจอแสดงผล ผู้ศึกษาได้จัดแบ่งหน้าจอออกเป็นกลุ่ม เพื่อการออกแบบการแสดงผลในแต่ละกลุ่มให้มีลักษณะคล้ายคลึงกัน อาทิ กลุ่มของการปรับปรุงข้อมูลพื้นฐาน กลุ่มของการค้นหาข้อมูล กลุ่มของการแสดงรายงาน เป็นต้น เพื่อให้มีรูปแบบการทำงานเป็นไปในทางเดียวกัน และ ยังทำให้ผู้ใช้งานเข้าใจง่ายขึ้น นอกจากนี้เพื่อให้เกิดความสะดวกต่อผู้ใช้งาน ผู้ศึกษาจึงออกแบบให้ทุกฟอร์มมีการแสดงผล และทำงานภายใต้ฟอร์มหลักของระบบ ซึ่งสามารถแบ่งกลุ่มการออกแบบหน้าจอเป็น 7 ส่วน การออกแบบเครื่องมือที่ใช้จัดการข้อมูล 1 ส่วน

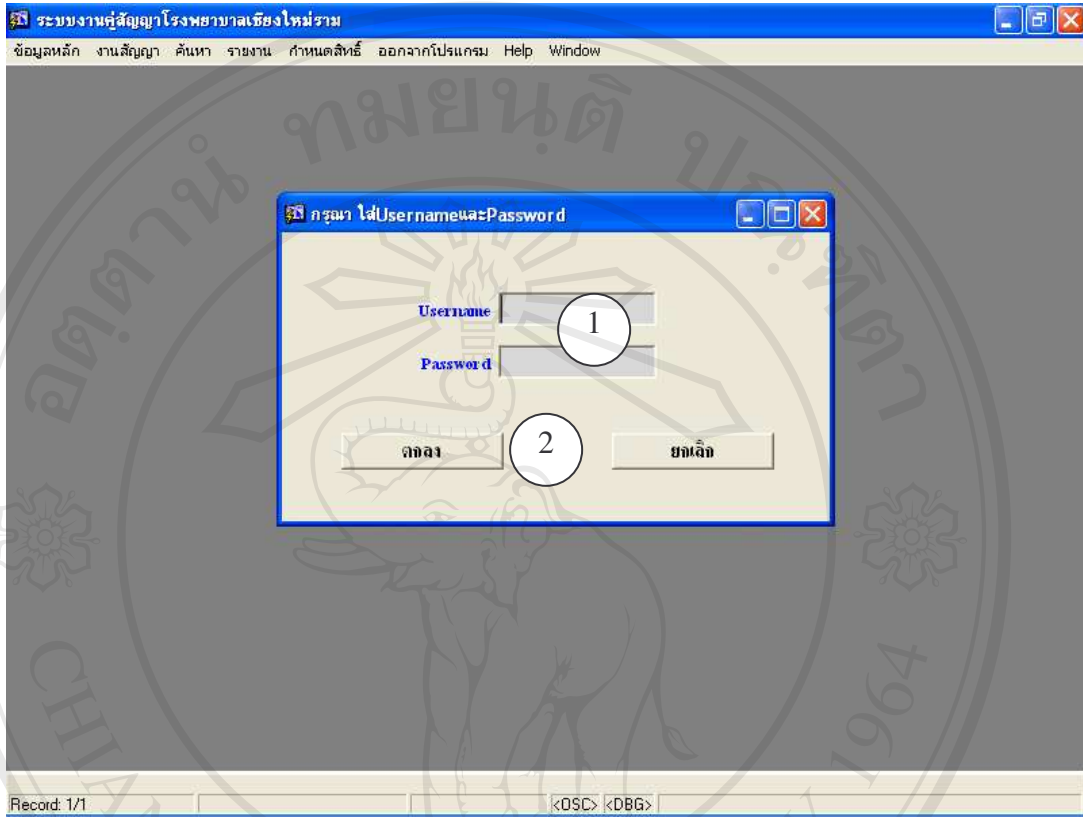
- 4.1 การออกแบบหน้าจอของระบบล็อกอิน
- 4.2 การออกแบบหน้าจอหลักของระบบ
- 4.3 การออกแบบเครื่องมือที่ใช้จัดการข้อมูล
- 4.4 การออกแบบหน้าจอข้อมูลหลัก
- 4.5 การออกแบบหน้าจองานสัญญา
- 4.6 การออกแบบหน้าจอค้นหาข้อมูล
- 4.7 การออกแบบหน้าจอรายงาน
- 4.8 การออกแบบหน้าจอกำหนดสิทธิ์

ในส่วนการใช้งาน ผู้ศึกษาได้จัดการกำหนดสิทธิ์ในการใช้หน้าจอการแสดงผลของผู้ดูแลระบบและผู้ใช้งานดังนี้คือ



รูป 4.1 แสดงโครงสร้างของระบบงานคู่สัญญา แผนกการตลาดโรงพยาบาลเชียงใหม่ราม

#### 4.1 การออกแบบหน้าจอของระบบล็อกอินเพื่อเข้าสู่ระบบ (Login)



รูป 4.2 แสดงหน้าจอระบบล็อกอิน

จากรูป 4.2 เป็นการแสดงหน้าจอระบบล็อกอินเพื่อเข้าสู่ระบบ ซึ่งไม่ว่าจะเป็นผู้ดูแลระบบหรือผู้ใช้งานทั่วไปก็จะต้องมาล็อกอินที่หน้าจอนี้ โดยหน้าจอนี้จะประกอบด้วยส่วนย่อยต่างๆ ดังนี้

ส่วนที่ 1 ส่วนของการกรอกข้อมูล ได้แก่ Username และ Password

ส่วนที่ 2 ปุ่มคำสั่งต่างๆ ได้แก่ ปุ่มคำสั่ง “ตกลง” และ ปุ่มคำสั่ง “ยกเลิก”

## 4.2 การออกแบบหน้าจอหลักของระบบ



รูป 4.3 แสดงหน้าจอหลักของระบบ

จากรูป 4.3 เป็นการแสดงหน้าจอหลักของระบบ โดยหน้าจอนี้จะประกอบด้วยส่วนย่อยต่าง ๆ ดังนี้

ส่วนที่ 1 ส่วนของแถบเมนู

ส่วนที่ 2 หน้าต่างการทำงานของทุกฟอร์ม

ส่วนที่ 3 แสดงสถานะการทำงาน

### 4.3 การออกแบบเครื่องมือที่ใช้จัดการข้อมูล

เนื่องจากทุกหน้าจอ จะมีเครื่องมือที่ใช้จัดการข้อมูลที่เหมือนกัน มีความแตกต่างเพียงแค่ข้อมูลที่ใช้ในการจัดเก็บ จึงขออธิบายเครื่องมือที่ใช้ในการจัดการข้อมูล ก่อนที่จะแนะนำเมนูต่างๆของระบบงานคู่สัญญา โรงพยาบาลเชียงใหม่ราม โดยแสดงรูปภาพเครื่องมือที่ใช้ในการจัดการข้อมูล ครบทุกฟังก์ชันการใช้งาน ดังรูป



รูป 4.4 แสดงเครื่องมือที่ใช้ในการจัดการกับข้อมูล

เครื่องมือทำที่ใช้ในการจัดการกับข้อมูล มีอยู่ด้วยกัน 12 ปุ่ม ซึ่งมีรายละเอียดดังนี้

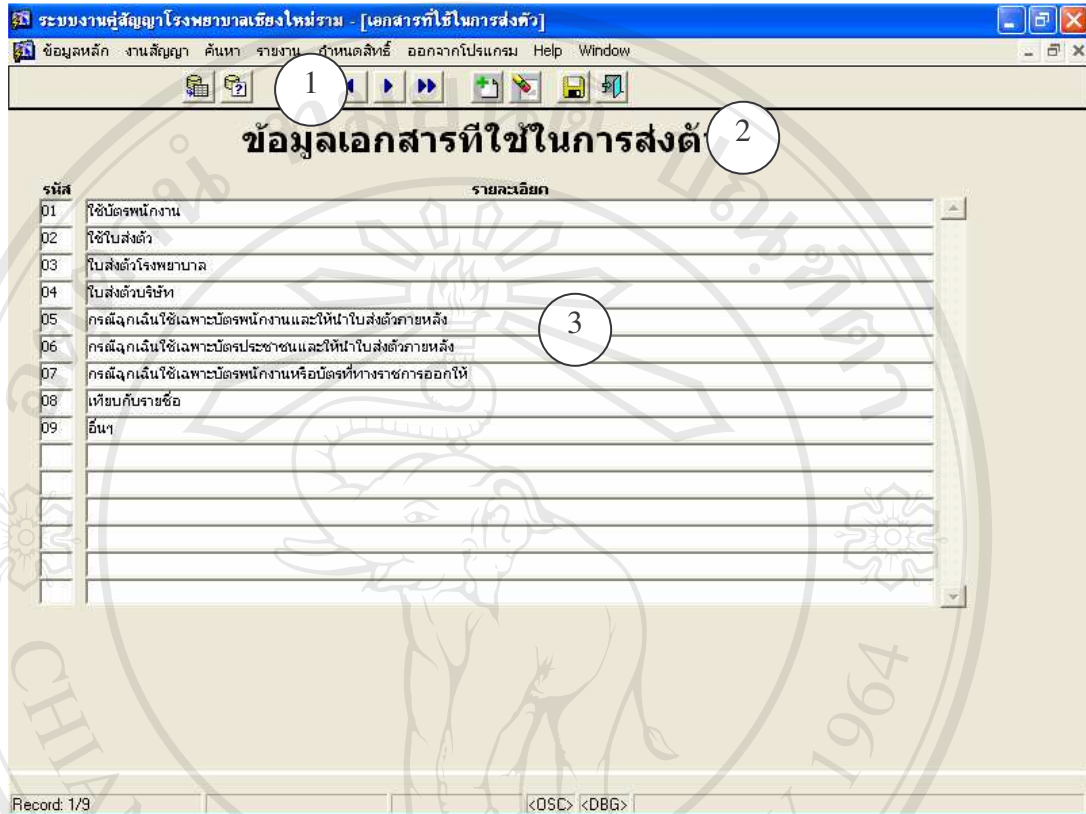
1. ปุ่มค้นหาข้อมูลทั้งหมด เมื่อทำการกดปุ่มจะแสดงข้อมูลทั้งหมดออกมาตามฟอร์มที่ใช้งาน
2. ปุ่มสร้างเงื่อนไขการค้นหาข้อมูล ก่อนคลิกปุ่มค้นหาข้อมูลทั้งหมด เมื่อทำการกดปุ่มจะต้องทำการกรอกข้อมูลที่ต้องการค้นหา ลงไป เสร็จแล้วทำการคลิกปุ่มค้นหาข้อมูลทั้งหมด จะทำการแสดงข้อมูลที่ต้องการค้นหา ออกมา ตามฟอร์มที่ใช้งาน
3. ปุ่มเลื่อนไปเรคคอร์ดแรกสุด
4. ปุ่มเลื่อนไปเรคคอร์ดกลับครั้งละ 1 เรคคอร์ด
5. ปุ่มเลื่อนไปเรคคอร์ดถัดไปครั้งละ 1 เรคคอร์ด
6. ปุ่มเลื่อนไปเรคคอร์ดสุดท้าย
7. ปุ่มเพิ่มข้อมูล
8. ปุ่มลบข้อมูล
9. ปุ่มจัดเก็บข้อมูล
10. ปุ่มออกจากหน้าฟอร์มที่ทำงานอยู่

11.  ลิสต์บ็อก เลือกรายงานที่จะพิมพ์ จะ

แสดงชื่อรายงานที่มีตามฟอร์มที่ใช้งาน

12. ปุ่มสั่งพิมพ์รายงาน

#### 4.4 การออกแบบหน้าจอปรับปรุงข้อมูลพื้นฐาน



รูป 4.5 แสดงหน้าจอปรับปรุงข้อมูลพื้นฐาน

จากรูป 4.5 เป็นการแสดงหน้าจอของกลุ่มฟอร์มที่เกี่ยวข้องกับการปรับปรุงข้อมูลพื้นฐานของกลุ่มฟอร์มเหล่านั้น เช่น การปรับปรุงข้อมูลพื้นฐานด้านข้อมูลเอกสารที่ใช้ส่งตัว ข้อมูลบัตรที่ใช้ ข้อมูลประเภทบริษัท ข้อมูลจังหวัด ข้อมูลลูกค้า เป็นต้น โดยหน้าจอนี้จะประกอบด้วยส่วนย่อยต่าง ๆ ดังนี้

ส่วนที่ 1 แสดงเครื่องมือที่ใช้ในการจัดการข้อมูล

ส่วนที่ 2 แสดงชื่อฟอร์ม

ส่วนที่ 3 แสดงส่วนที่กรอกข้อมูลพื้นฐาน และ แสดงรายละเอียดของข้อมูล



## 4.5 การออกแบบหน้าจองานสัญญา

ประกอบด้วยการออกแบบหน้าจอย่อย 5 หน้าจอ ได้แก่

1. การออกแบบหน้าจองานสัญญา
2. การออกแบบหน้าจอบริษัทประกัน
3. การออกแบบหน้าจอบริษัทเอเจนซี่
4. การออกแบบหน้าจองานประกันต่างประเทศ
5. การออกแบบหน้าจองานสัญญาพิเศษ

### 4.5.1 การออกแบบหน้าจองานสัญญา

รูป 4.6 แสดงหน้าจองานคู่สัญญา เก็บข้อมูลบริษัท

การออกแบบหน้าจองานคู่สัญญา ประกอบด้วย แท็บ ทั้งหมด 6 แท็บ คือ แท็บ ข้อมูลบริษัท แท็บเอกสารที่ใช้ส่งตัว แท็บบุคคลที่ได้รับการส่งตัว แท็บรายละเอียดสัญญา แท็บ ปัญหา และแท็บรูปภาพ

#### 4.5.1.1. การออกแบบหน้าจองานคู่สัญญา แท็บข้อมูลบริษัท

ใช้ในการจัดการข้อมูลบริษัท กับ เลือกรักษาพยาบาลที่ได้รับ ดังรูปที่ 4.6 โดยหน้าจอนี้จะประกอบด้วยส่วนย่อยต่าง ๆ ดังนี้

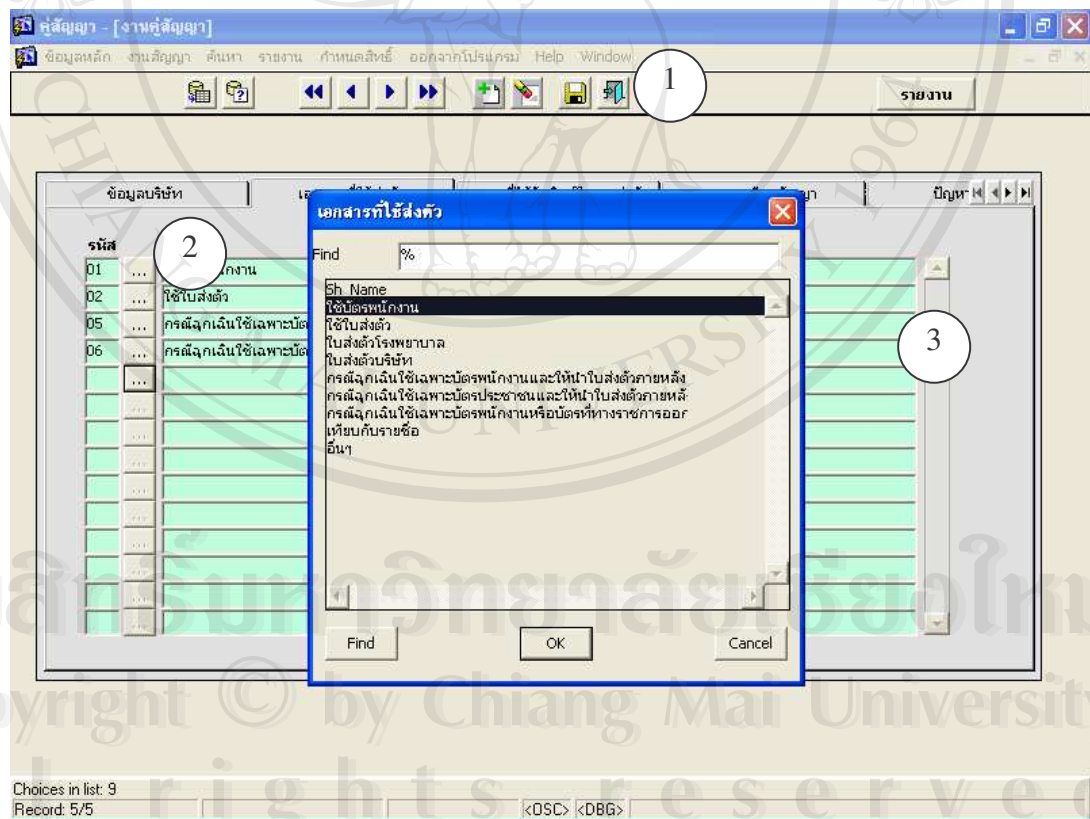
ส่วนที่ 1 แสดงเครื่องมือที่ใช้ในการจัดการข้อมูล

ส่วนที่ 2 ส่วนของการกรอกข้อมูล และ แสดงผล

ส่วนที่ 3 แสดงรายชื่อให้เลือกเมื่อคลิกปุ่ม

ส่วนที่ 4 เช็คบ็อก ให้เลือก

#### 4.5.1.2. การออกแบบหน้าจองานคู่สัญญา แท็บเอกสารที่ใช้ส่งตัว



รูป 4.7 แสดงหน้าจองานคู่สัญญา แท็บเอกสารที่ใช้ส่งตัว



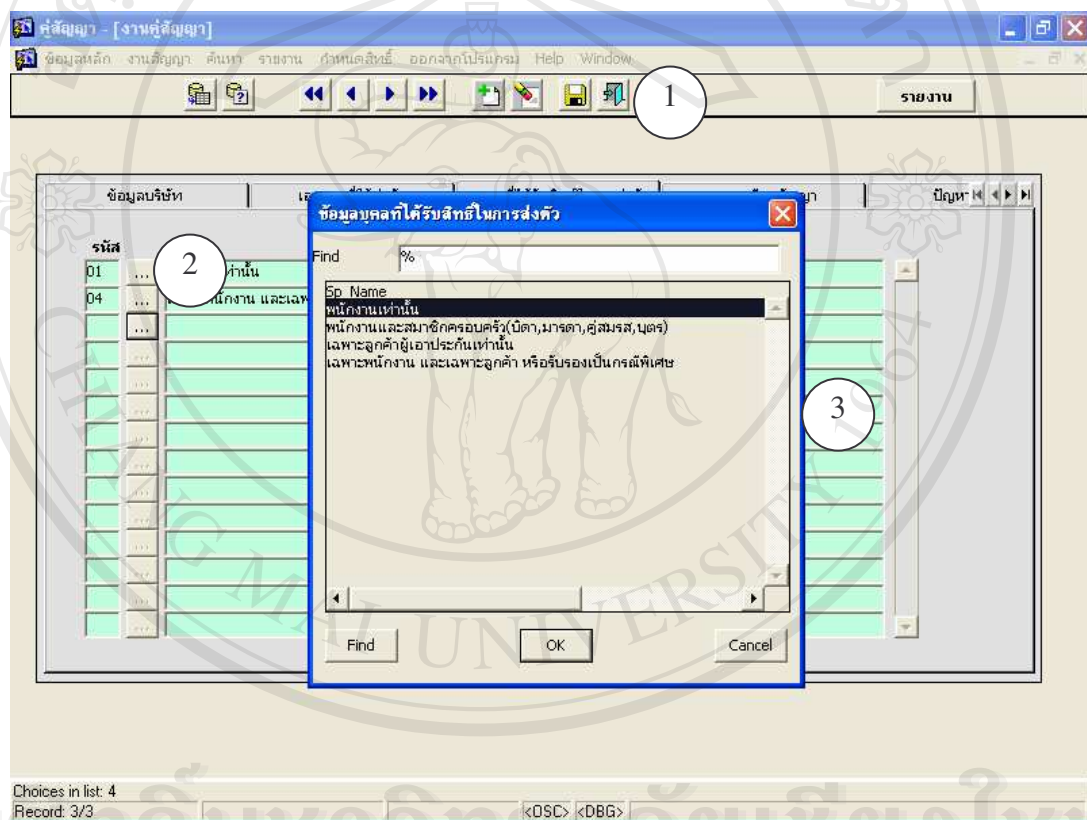
ใช้ในการเลือกข้อมูลเอกสารที่ใช้ส่งตัวโดยหน้าจอนี้จะประกอบด้วย ส่วนย่อยต่าง ๆ ดังนี้

ส่วนที่ 1 แสดงเครื่องมือที่ใช้ในการจัดการข้อมูล

ส่วนที่ 2 แสดงรายชื่อให้เลือกเมื่อคลิกปุ่ม

ส่วนที่ 3 แสดงรายละเอียดของข้อมูล

4.5.1.3. การออกแบบหน้าจองานคู่สัญญา แท็บบุคคลที่ได้รับการสิทธิในการส่งตัว



รูป 4.8 แสดงหน้าจองานคู่สัญญา แท็บบุคคลที่ได้รับการสิทธิการส่งตัว

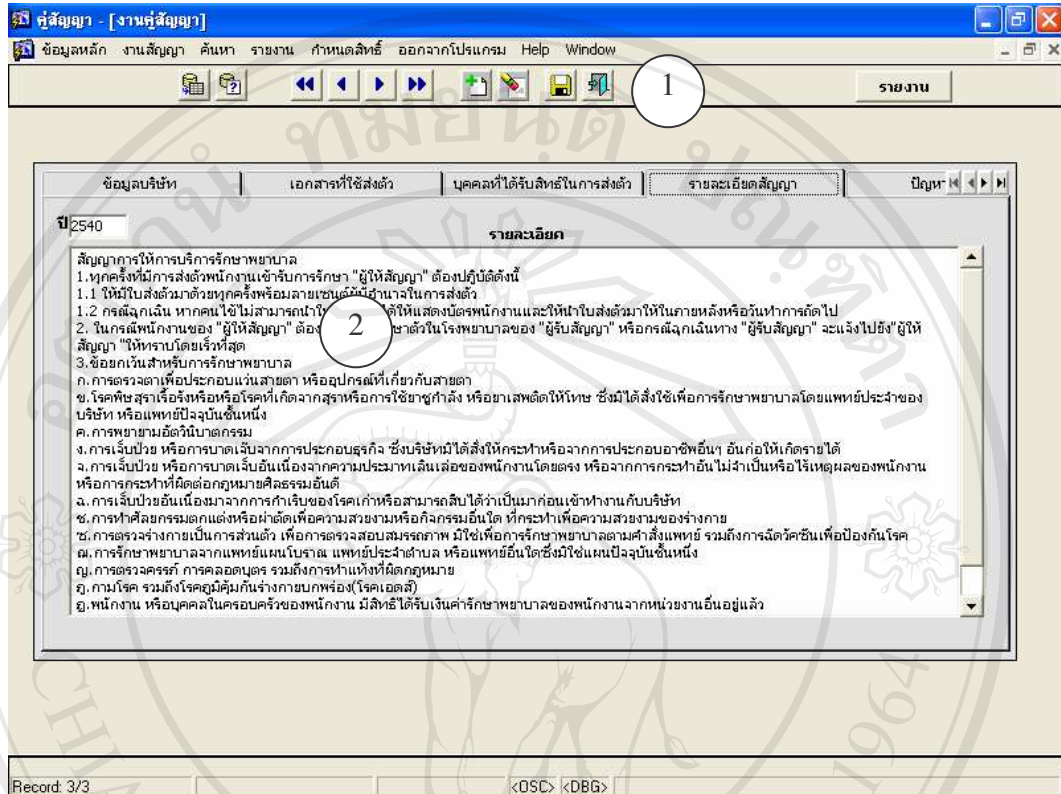
ใช้ในการเลือกข้อมูลบุคคลที่ได้รับการสิทธิในการส่งตัวโดยหน้าจอนี้จะประกอบด้วยส่วนย่อยต่าง ๆ ดังนี้

ส่วนที่ 1 แสดงเครื่องมือที่ใช้ในการจัดการข้อมูล

ส่วนที่ 2 แสดงรายชื่อให้เลือกเมื่อคลิกปุ่ม

ส่วนที่ 3 แสดงรายละเอียดของข้อมูล

#### 4.5.1.4. การออกแบบหน้าจองานคู่สัญญา แท็บรายละเอียดสัญญา



รูป 4.9 แสดงหน้าจองานคู่สัญญา แท็บรายละเอียดสัญญา

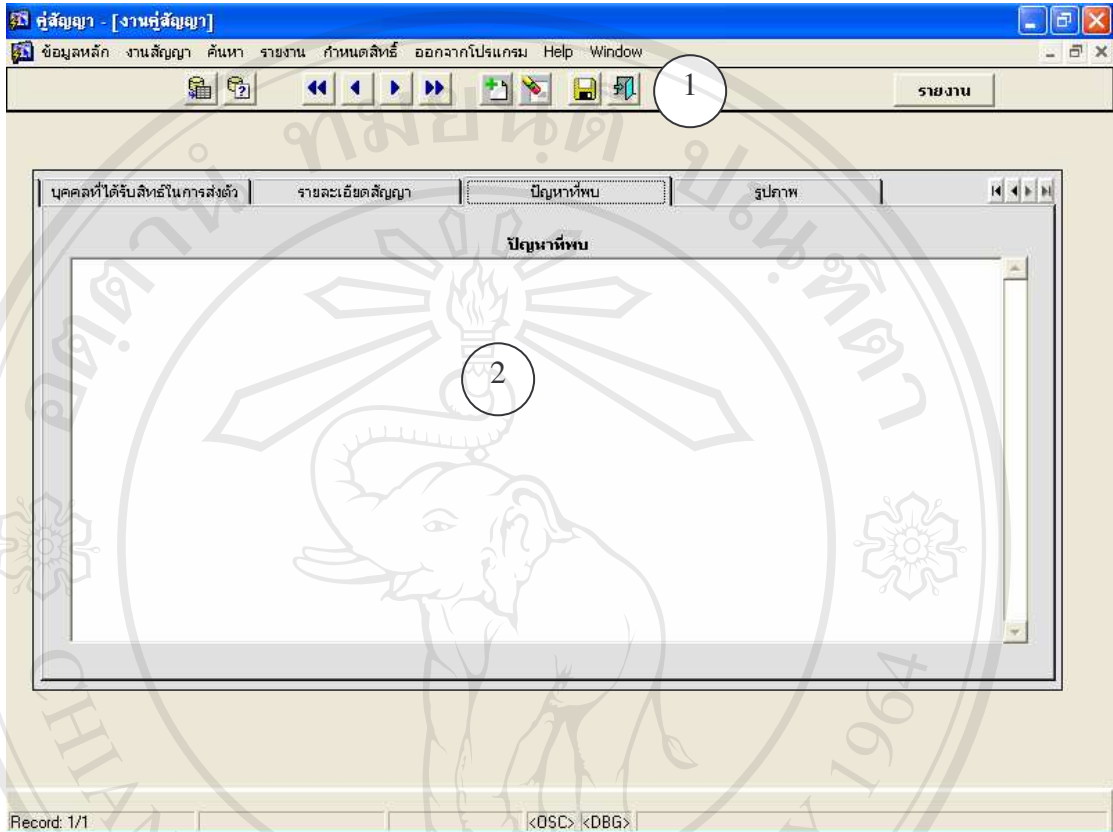
ใช้กรอกรายละเอียดสัญญา โดยหน้าจอนี้จะประกอบด้วยส่วนย่อย

ต่าง ๆ ดังนี้

ส่วนที่ 1 แสดงเครื่องมือที่ใช้ในการจัดการข้อมูล

ส่วนที่ 2 ส่วนของการกรอกข้อมูลและแสดงผล

## 4.5.1.5. การออกแบบหน้าจองานคู่สัญญา แท็บปัญหา



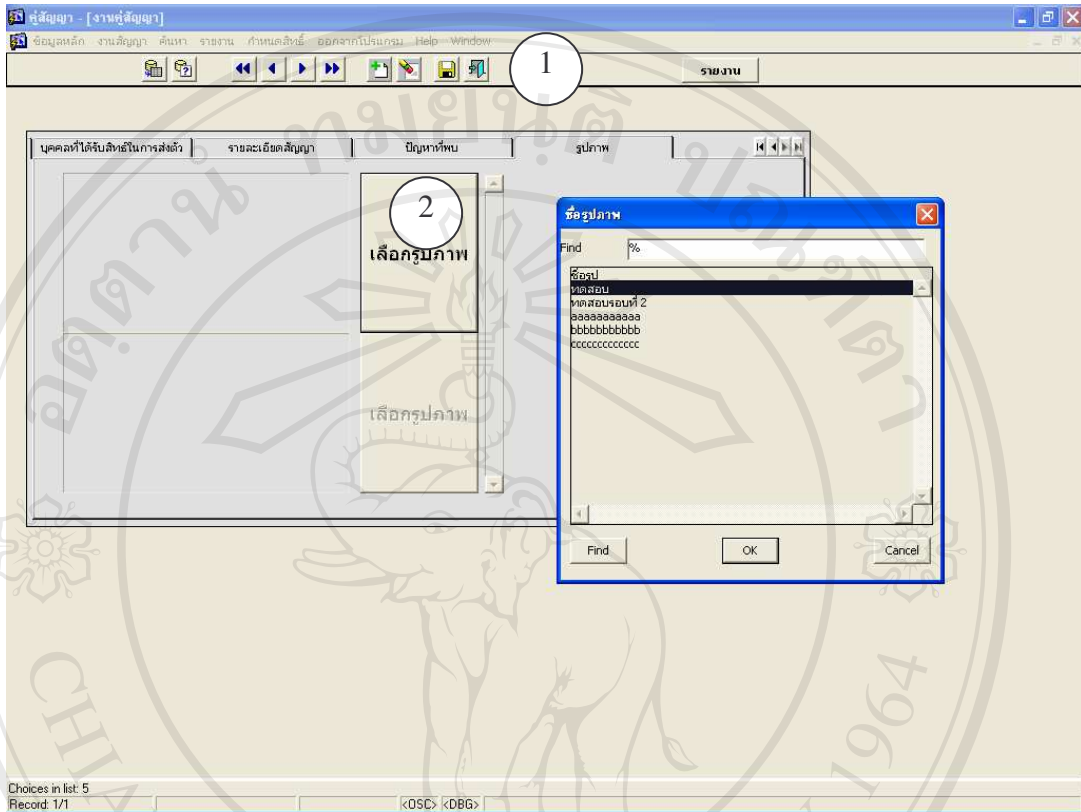
รูป 4.10 แสดงหน้าจองานคู่สัญญา แท็บปัญหาที่พบ

ใช้กรอกข้อมูลปัญหา ที่เกิดขึ้นระหว่างโรงพยาบาลกับบริษัท โดยหน้าจอนี้จะประกอบด้วยส่วนย่อยต่าง ๆ ดังนี้

ส่วนที่ 1 แสดงเครื่องมือที่ใช้ในการจัดการข้อมูล

ส่วนที่ 2 ส่วนของการกรอกข้อมูลและแสดงผล

## 4.5.1.6. การออกแบบหน้าจองานคู่สัญญา แท้รูปภาพ



รูป 4.11 แสดงหน้าจองานคู่สัญญา รูปภาพ

ใช้ในการจัดการข้อมูลรูปภาพที่เกี่ยวข้องกับสัญญาโดยหน้าจอนี้จะประกอบด้วยส่วนย่อยต่าง ๆ ดังนี้

ส่วนที่ 1 แสดงเครื่องมือที่ใช้ในการจัดการข้อมูล

ส่วนที่ 2 แสดงรายชื่อรูปภาพเมื่อคลิกปุ่ม

#### 4.5.2 การออกแบบหน้าจองานประกัน

รูป 4.12 แสดงหน้าจอบริษัทประกัน แท็บข้อมูลบริษัท

การออกแบบหน้าจอ บริษัทประกัน ประกอบด้วยแท็บ ทั้งหมด 13 แท็บ และ หน้าจอบริษัทประกันดูแลบริษัทประกันย่อย โดยหน้าจอบริษัทประกันประกอบด้วยแท็บ 13 แท็บ คือ แท็บข้อมูลบริษัท แท็บรายละเอียดสัญญา แท็บ OPD แท็บ IPD แท็บ Fax claim แท็บ แพทย์แต่งตั้ง แท็บกรณีผ่าตัด ย่อย แท็บช้อยกเว้น แท็บเอกสารในการวางบิล แท็บ PA แท็บประกันกลุ่ม แท็บราคาการตรวจสุขภาพ แท็บปัญหาที่พบ แท็บรูปภาพ ส่วนหน้าจอบริษัทประกันดูแลและบริษัทประกันย่อย ประกอบด้วยแท็บ 7 แท็บ คือ แท็บกรณีผู้ป่วยนอก(OPD) แท็บกรณีผู้ป่วยใน (IPD) แท็บการทำ Fax claim แท็บแพทย์แต่งตั้ง แท็บDaySurgery แท็บช้อยกเว้น แท็บเอกสารการวางบิล

## 4.5.2.1. การออกแบบหน้าจอบริษัทประกัน แท็บข้อมูลบริษัท

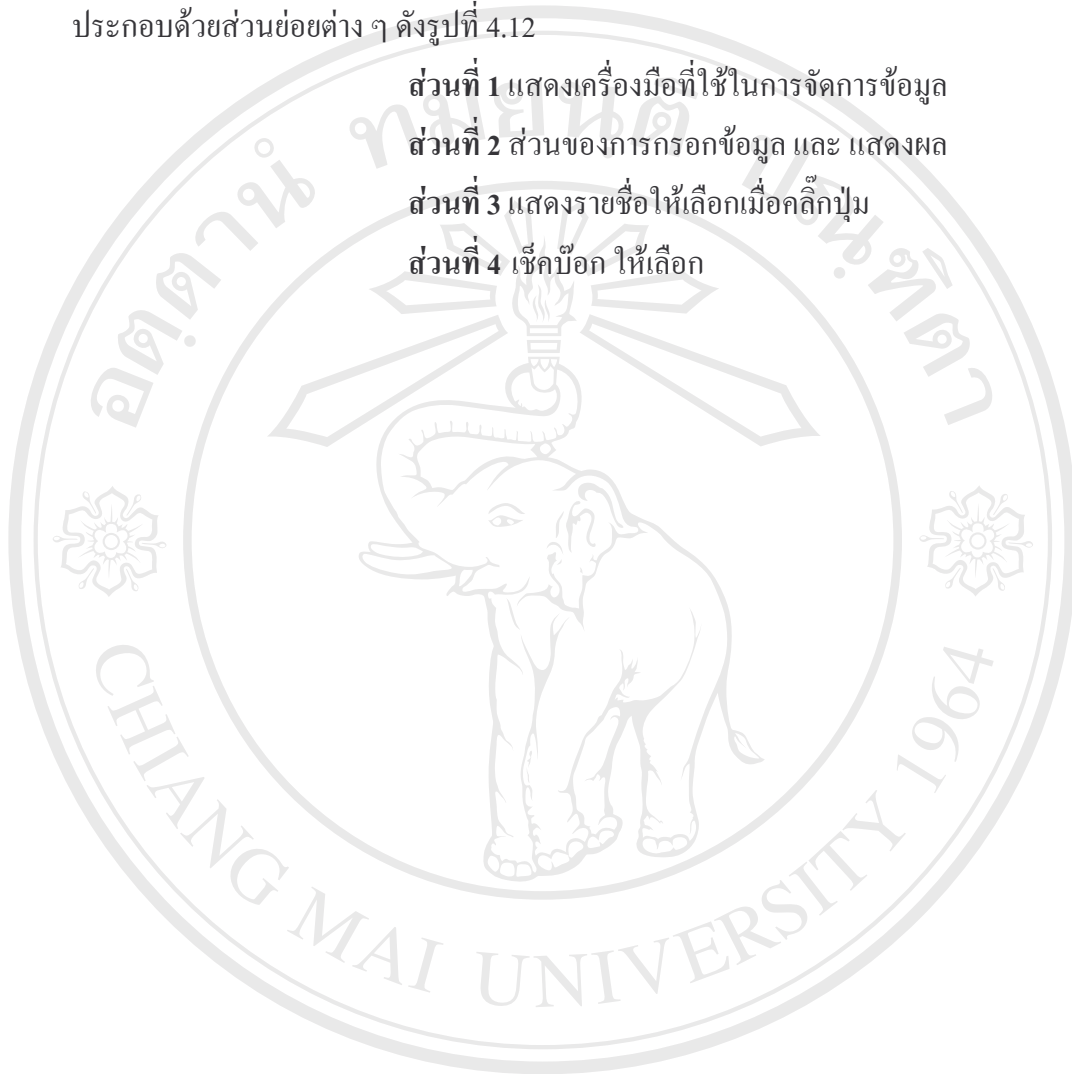
ใช้ในการจัดการข้อมูลบริษัท กับ เลือกรหัสข้อสัญญาที่ได้รับ จะประกอบด้วยส่วนย่อยต่าง ๆ ดังรูปที่ 4.12

ส่วนที่ 1 แสดงเครื่องมือที่ใช้ในการจัดการข้อมูล

ส่วนที่ 2 ส่วนของการกรอกข้อมูล และ แสดงผล

ส่วนที่ 3 แสดงรายชื่อให้เลือกเมื่อคลิกปุ่ม

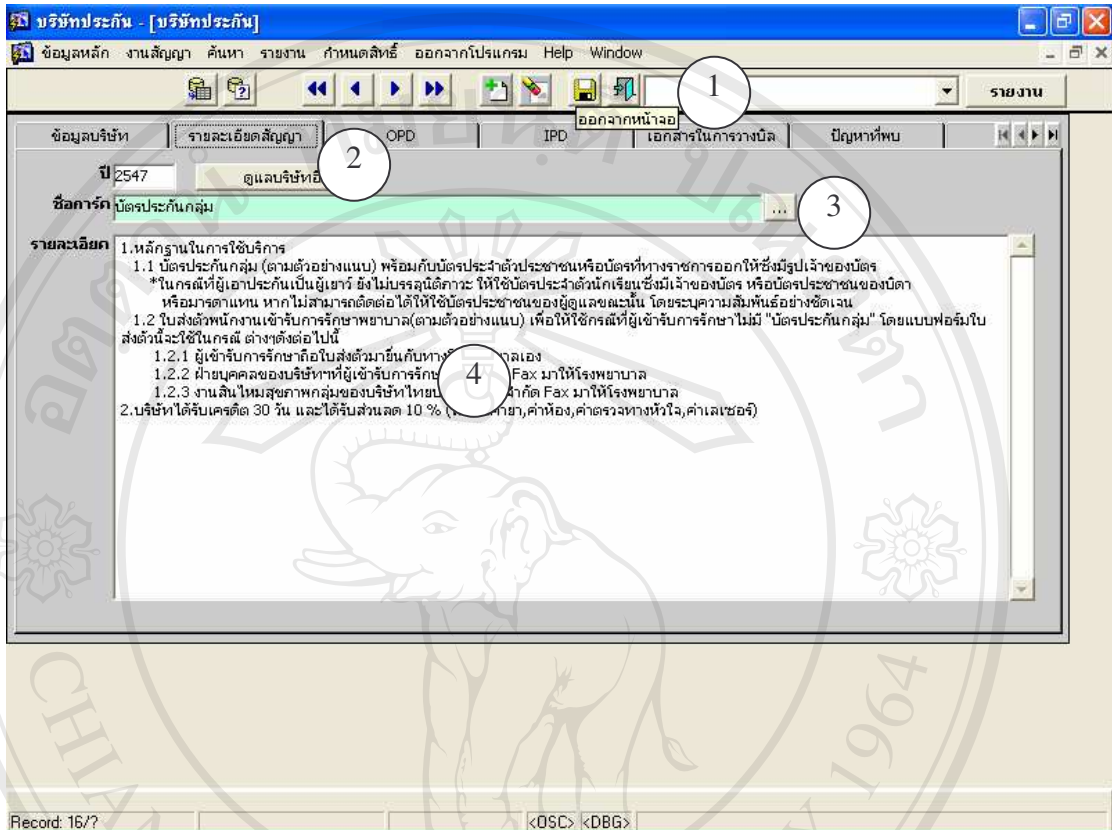
ส่วนที่ 4 เช็คบ็อก ให้เลือก



ลิขสิทธิ์มหาวิทยาลัยเชียงใหม่  
Copyright © by Chiang Mai University  
All rights reserved



#### 4.5.2.2. การออกแบบหน้าจอบริษัทประกัน แท้ปรายละเอียคสัญญา



รูป 4.13 แสดงหน้าจอบริษัทประกัน แท้ปรายละเอียคสัญญา

ใช้ในการจัดการข้อมูลรายละเอียดสัญญา ข้อมูลปี และข้อมูลการ์ดที่ใช้ และดูแลบริษัทประกันอื่น จะประกอบด้วยส่วนย่อยต่าง ๆ ดังนี้

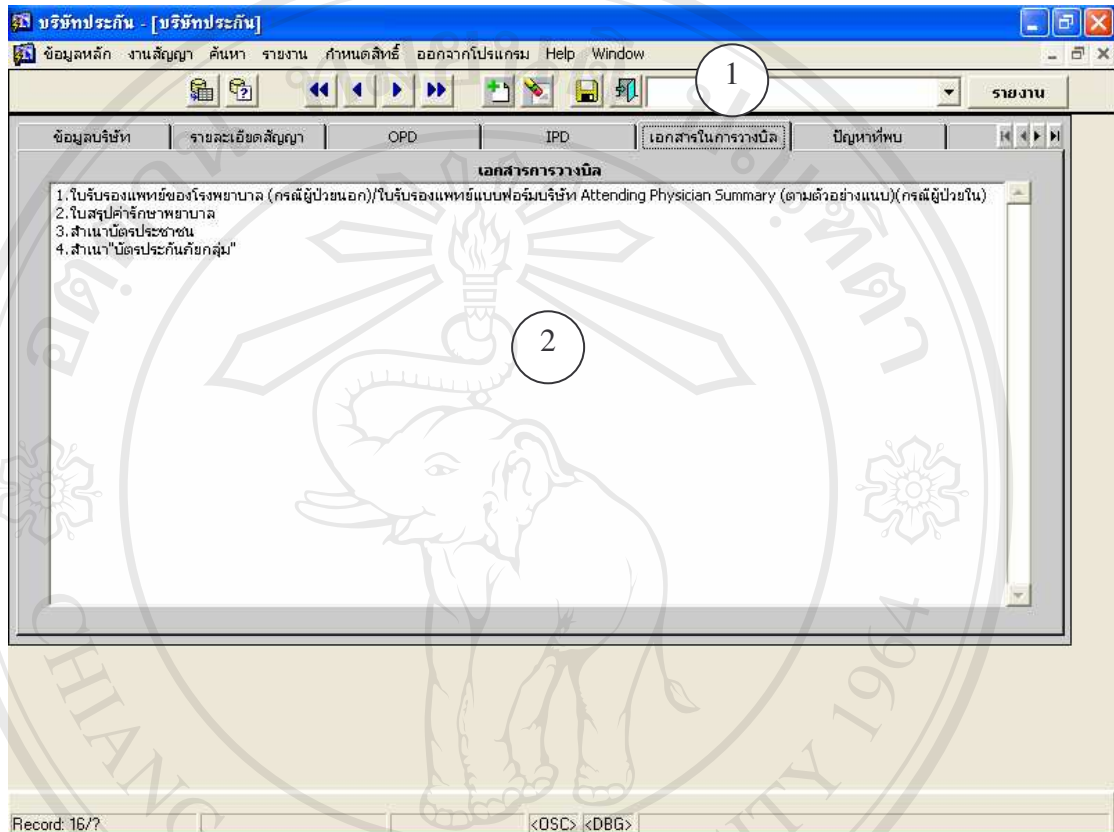
ส่วนที่ 1 แสดงเครื่องมือที่ใช้ในการจัดการข้อมูล

ส่วนที่ 2 แสดงหน้าจอบริษัทประกันดูแลบริษัทประกันย่อยเมื่อคลิกปุ่ม

ส่วนที่ 3 แสดงรายชื่อให้เลือกเมื่อคลิกปุ่ม

ส่วนที่ 4 ส่วนของการกรอกข้อมูล และ แสดงผล

4.5.2.3. การออกแบบหน้าจอบริษัทประกัน แท็บ OPD แท็บ IPD แท็บ Fax claim แท็บ แพทย์แต่งตั้ง แท็บ Daysurgery แท็บ ข้อยกเว้น แท็บ เอกสารการวางบิล



รูป 4.14 แสดงหน้าจอบริษัทประกัน แท็บเอกสารในการวางบิล

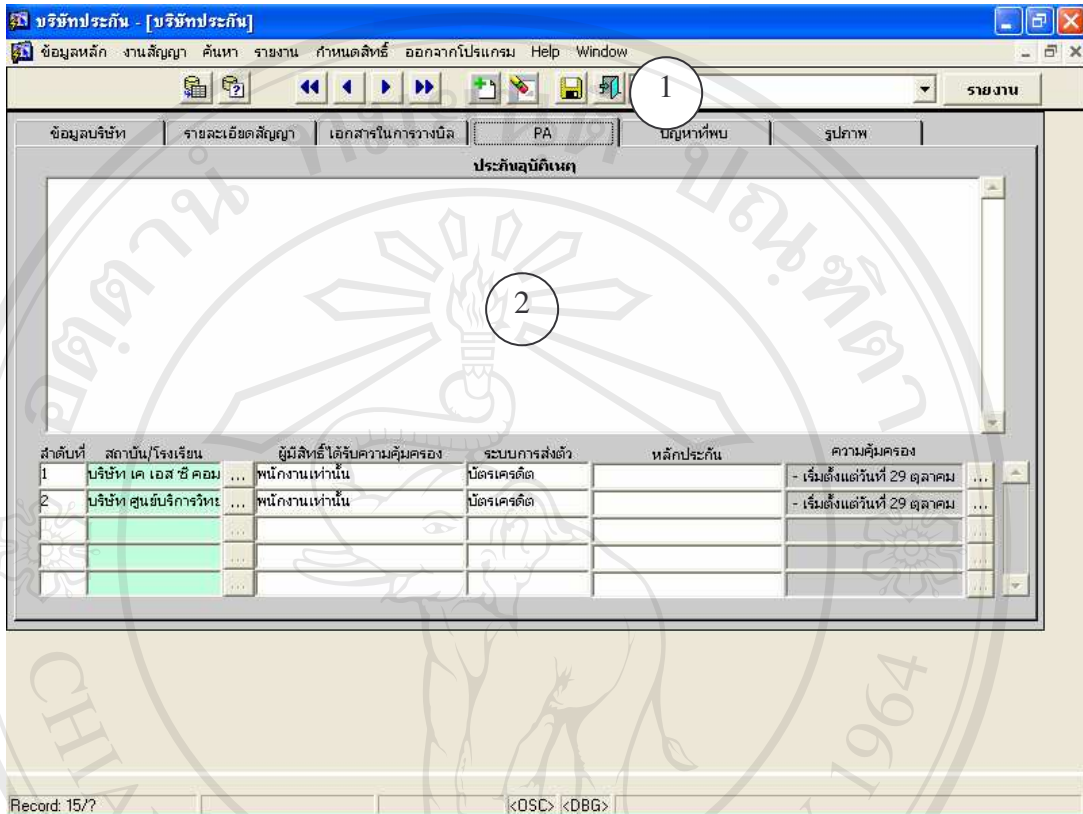
เนื่องจากการออกแบบหน้าจอบริษัทประกัน แท็บ OPD, แท็บ IPD, แท็บ Fax claim, แท็บ แพทย์แต่งตั้ง, แท็บ Day surgery, แท็บ ข้อยกเว้น และ แท็บ เอกสารการวางบิล มีลักษณะการจัดการข้อมูลที่คล้ายคลึงกัน จึงขอแสดงรูป 4.14 ที่ใช้ในการการออกแบบหน้าจอ

บริษัทประกันแท็บเอกสารการวางบิล จะประกอบด้วยส่วนย่อยต่าง ๆ ดังนี้

ส่วนที่ 1 แสดงเครื่องมือที่ใช้ในการจัดการข้อมูล

ส่วนที่ 2 ส่วนของการกรอกข้อมูล และ แสดงผล

## 4.5.2.4. การออกแบบหน้าจอบริษัทประกัน แท็บ PA



รูป 4.15 แสดงหน้าจอบริษัทประกัน แท็บ PA

ใช้ในการจัดการข้อมูล ประกันอุบัติเหตุ เพิ่มข้อมูลลูกค้า ผู้มีสิทธิ์ได้รับความคุ้มครอง ระบบการส่งตัว หลักประกัน ความคุ้มครอง จะประกอบด้วยส่วนย่อยต่าง ๆ ดังนี้

ส่วนที่ 1 แสดงเครื่องมือที่ใช้ในการจัดการข้อมูล

ส่วนที่ 2 ส่วนของการกรอกข้อมูล และ แสดงผล

## 4.5.2.5. การออกแบบหน้าจอบริษัทประกัน แท็บประกันกลุ่มนักเรียน

ลำดับที่	สถาบัน/โรงเรียน	วงเงิน/คุ้มครอง	คุ้มครอง	หมดอายุ	หลักฐานแสดงสิทธิ์
1	วัดช่างเคี่ยน	10,000.00	นักเรียน,ครู,อาจารย์,เจ้าหน้าที่	01/05/2548	1.บัตร PA หรือ บัตร
2	ศรีธนาพัฒนวิชาการเทคโนโลยีเชียงใหม่	8,000.00	นักเรียน,ครู,อาจารย์,เจ้าหน้าที่	15/05/2548	1.บัตร PA หรือ บัตร
3	วิทยาลัย ฟาร์อีสเทอร์น	10,000.00	นักศึกษา,ครู,อาจารย์,พนง.ประจำ	10/06/2548	1.บัตร PA หรือ บัตร
4	โรงเรียนพัฒนวิชาการเชียงใหม่	10,000.00	นักศึกษา,ครู,อาจารย์,พนง.ประจำ	19/05/2548	1.บัตร PA หรือ บัตร
5	โรงเรียนเมโทรเทคโนโลยี	5,000.00	นักศึกษา,ครู,อาจารย์,พนง.ประจำ	05/06/2548	1.บัตร PA หรือ บัตร

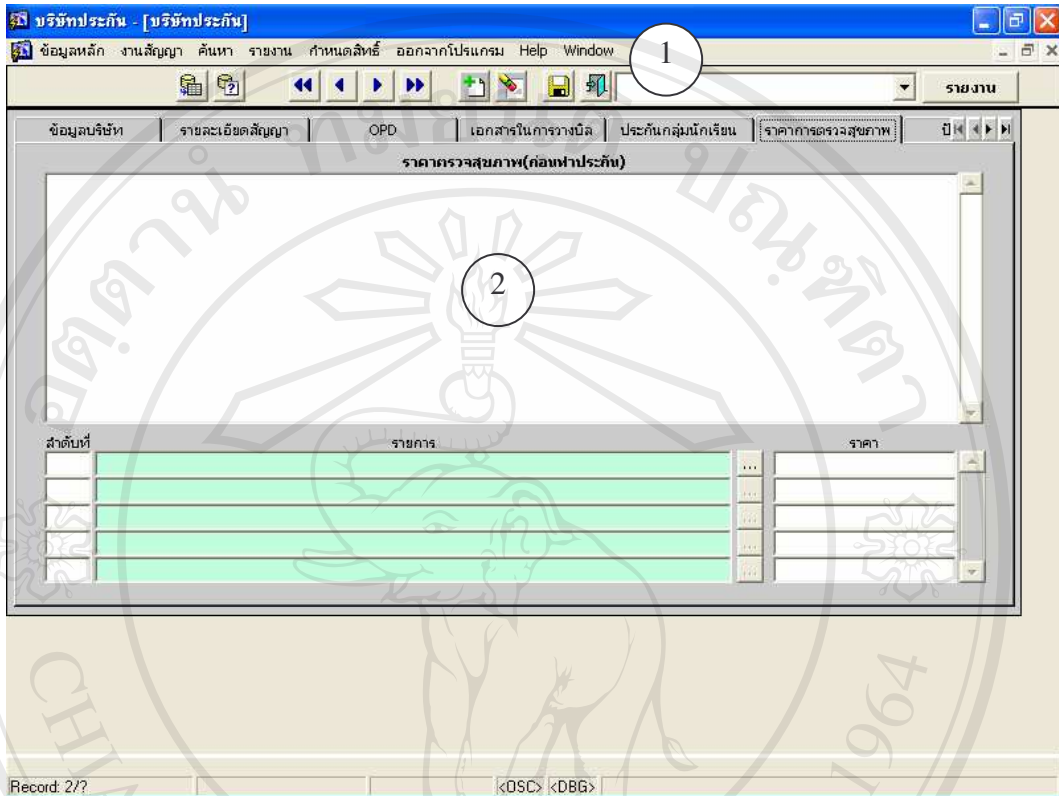
รูป 4.1.6 แสดงหน้าจอบริษัทประกัน แท็บประกันกลุ่มนักเรียน

ใช้ในการจัดการข้อมูลประกันกลุ่มนักเรียน และเพิ่มข้อมูล รายชื่อลูกค้า  
วงเงิน/คุ้มครอง คุ้มครอง หมดอายุ หลักฐานแสดงสิทธิ์ จะประกอบด้วยส่วนย่อยต่าง ๆ ดังนี้

ส่วนที่ 1 แสดงเครื่องมือที่ใช้ในการจัดการข้อมูล

ส่วนที่ 2 ส่วนของการกรอกข้อมูล และ แสดงผล

#### 4.5.2.6. การออกแบบหน้าจอบริษัทประกัน แท้ปราคาการตรวจสอบสุขภาพ



รูป 4.17 แสดงหน้าจอบริษัทประกัน แท้ปราคาการตรวจสอบสุขภาพก่อนทำประกัน

ใช้ในการจัดการข้อมูลประกันกลุ่มนักเรียน และเพิ่มข้อมูล รายชื่อลูกค้า  
วงเงิน/คุ้มครอง คุ้มครอง หมออายุ หลักฐานแสดงสิทธิ์ จะประกอบด้วยส่วนย่อยต่าง ๆ ดังนี้

ส่วนที่ 1 แสดงเครื่องมือที่ใช้ในการจัดการข้อมูล

ส่วนที่ 2 ส่วนของการกรอกข้อมูล และ แสดงผล

#### 4.5.2.7. การออกแบบหน้าจอบริษัทประกัน แท้ปปัญหาที่พบ

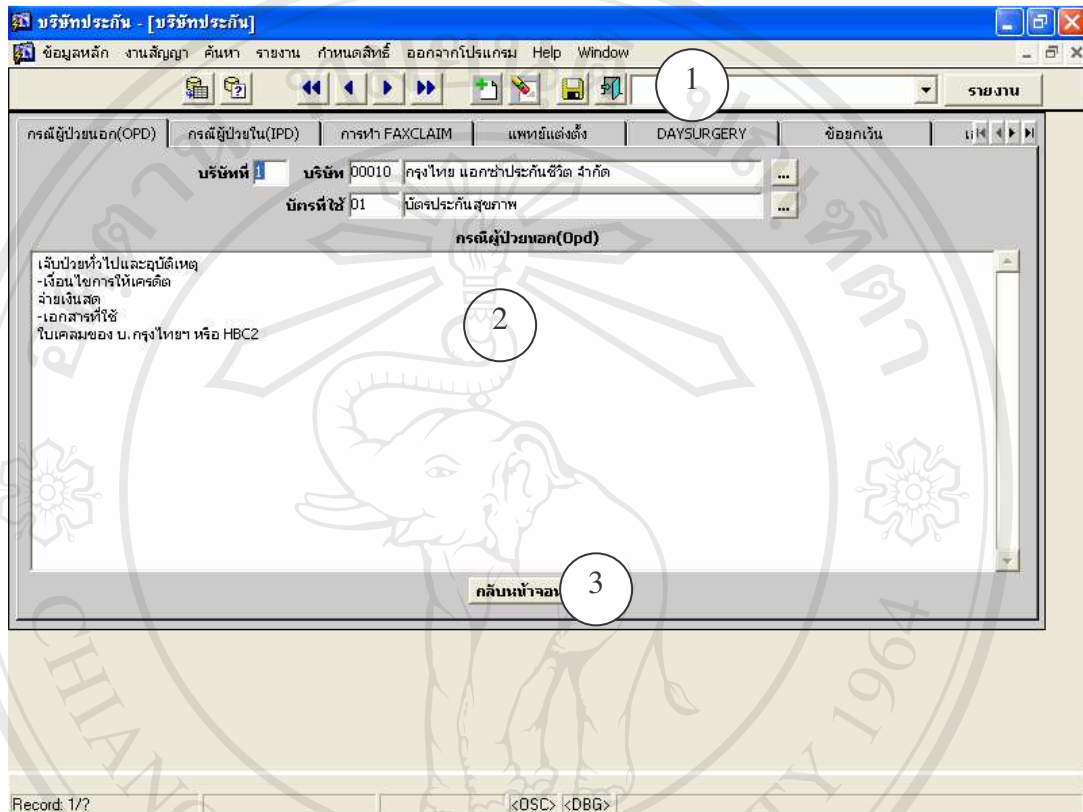
ใช้กรอกข้อมูลปัญหา ที่เกิดขึ้นระหว่าง โรงพยาบาลกับบริษัท ซึ่ง  
คล้ายคลึงกับการออกแบบหน้าจองานคู่สัญญา แท้ปปัญหาดังรูปที่ 4.10

#### 4.5.2.8. การออกแบบหน้าจอบริษัทประกัน แท้ปรูปภาพ

ใช้ในการจัดการข้อมูลรูปภาพที่เกี่ยวข้องกับสัญญาซึ่งคล้ายคลึงกับ  
การออกแบบหน้าจองานคู่สัญญา แท้ปรูปภาพดังรูปที่ 4.11



#### 4.5.2.9. การออกแบบหน้าจอบริษัทประกันดูแลบริษัทประกันย่อย แท็บกรณีผู้ป่วยนอก



รูป 4.18 แสดงหน้าจอบริษัทประกันดูแลบริษัทประกันย่อย แท็บกรณีผู้ป่วยนอก (OPD)

ใช้ในการจัดการข้อมูลบริษัทประกันดูแลบริษัทประกันย่อย กรณีผู้ป่วยนอก จะประกอบด้วยส่วนย่อยต่าง ๆ ดังนี้

ส่วนที่ 1 แสดงเครื่องมือที่ใช้ในการจัดการข้อมูล

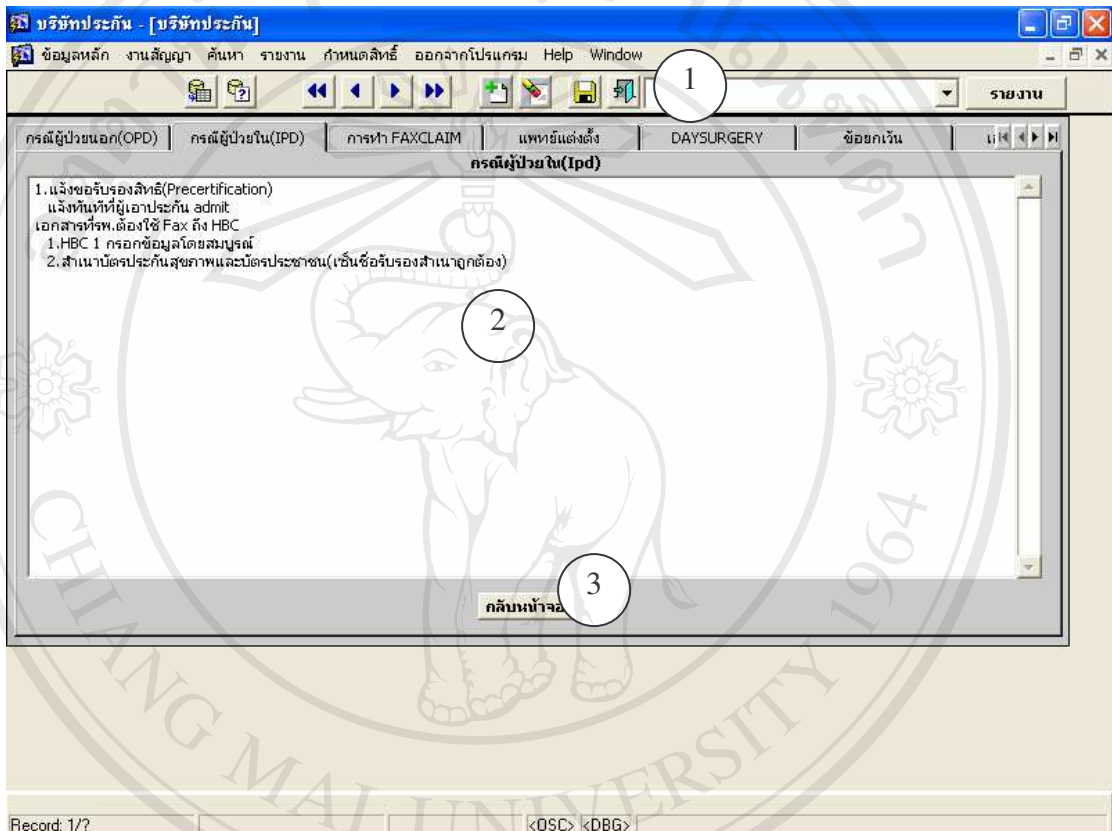
ส่วนที่ 2 ส่วนของการกรอกข้อมูล และ แสดงผล

ส่วนที่ 3 ปุ่มลิงค์กลับไปหน้าจอบริษัทประกันกลุ่ม แท็บ ข้อมูล

บริษัท



4.5.2.10. การออกแบบหน้าจอบริษัทประกันดูแลบริษัทประกันย่อย แท็บกรณีผู้ป่วยใน แท็บการทำFaxclaim แท็บแพทย์แต่งตั้ง แท็บ Daysurgery แท็บช้อยกเว้น แท็บเอกสารวางบิล



รูป 4.19 แสดงหน้าจอบริษัทประกันดูแลบริษัทประกันย่อย แท็บกรณีผู้ป่วยใน (IPD)

เนื่องจากการออกแบบหน้าจอบริษัทประกันดูแลบริษัทประกันย่อย แท็บกรณีผู้ป่วยใน แท็บการทำFaxclaim แท็บแพทย์แต่งตั้ง แท็บ Daysurgery แท็บช้อยกเว้น แท็บเอกสารวางบิล มีลักษณะคล้ายคลึงกัน จึงขอแสดงรูปที่ 4.19 หน้าจอบริษัทประกันดูแลบริษัทประกันย่อย แท็บกรณีผู้ป่วยใน จะประกอบด้วยส่วนย่อยต่าง ๆ ดังนี้

ส่วนที่ 1 แสดงเครื่องมือที่ใช้ในการจัดการข้อมูล

ส่วนที่ 2 ส่วนของการกรอกข้อมูล และ แสดงผล

ส่วนที่ 3 ปุ่มลิงค์กลับไปหน้าจอบริษัทประกันกลุ่ม แท็บ ข้อมูล

บริษัท

### 4.5.3 การออกแบบหน้าจอบริษัทเอเจนซี่

รูป 4.20 แสดงหน้าจอบริษัทเอเจนซี่ แท็บข้อมูลบริษัท

การออกแบบหน้าจอบริษัทเอเจนซี่ ประกอบด้วย แท็บ ทั้งหมด 3 แท็บ คือ แท็บข้อมูลบริษัท แท็บปัญหา แท็บเพิ่ม.ประกันต่างประเทศ ในเอเจนซี่

#### 4.5.3.1. การออกแบบหน้าจอบริษัทเอเจนซี่ แท็บข้อมูลบริษัท

ใช้ในการจัดการข้อมูลบริษัทเอเจนซี่ ดังรูปที่ 4.20 จะประกอบด้วย ส่วนย่อยต่าง ๆ ดังนี้

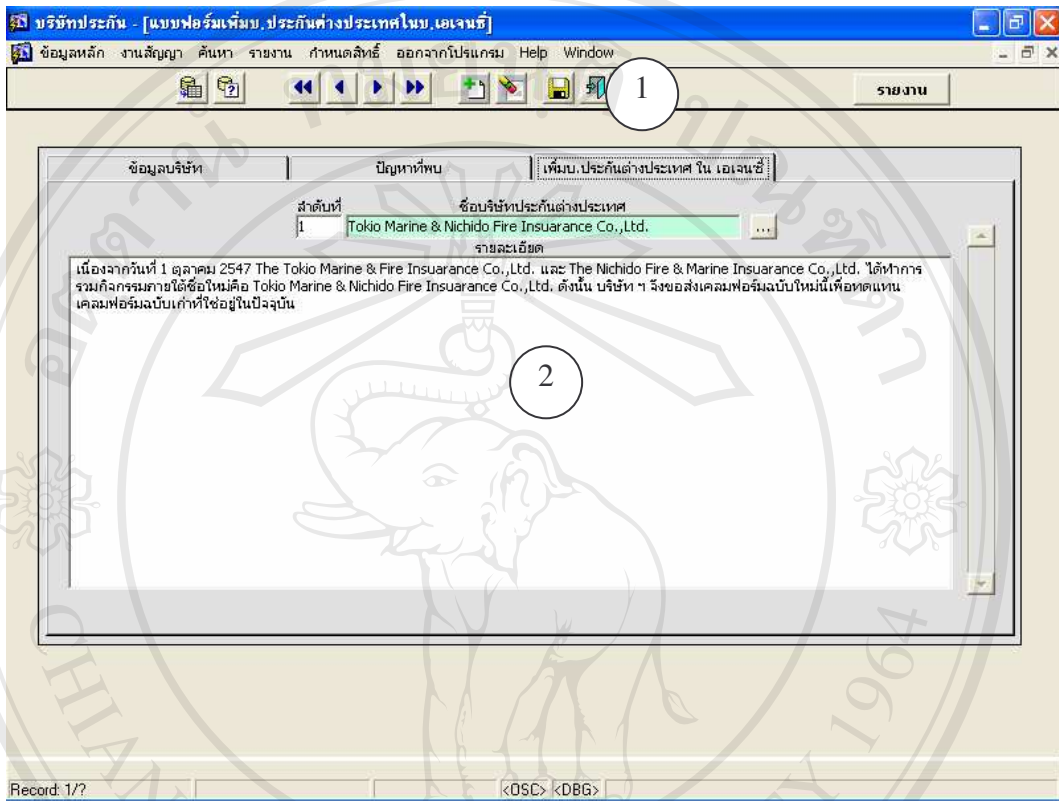
ส่วนที่ 1 แสดงเครื่องมือที่ใช้ในการจัดการข้อมูล

ส่วนที่ 2 ส่วนของการกรอกข้อมูล และ แสดงผล

#### 4.5.3.2. การออกแบบหน้าจอบริษัทเอเจนซี่ แท็บปัญหาที่พบ

ใช้กรอกข้อมูลปัญหา ที่เกิดขึ้นระหว่างโรงพยาบาลกับบริษัท ซึ่ง คล้ายคลึงกับการออกแบบหน้าจองานคู่สัญญา แท็บปัญหาดังรูปที่ 4.10

### 4.5.3.3. การออกแบบหน้าจอบริษัทเอเจนซี่ แท็บเพิ่มบ.ประกันต่างประเทศ ในบ.เอเจนซี่



รูป 4.21 แสดงหน้าจอบริษัทเอเจนซี่ แท็บเพิ่มบริษัทประกันต่างประเทศ ในเอเจนซี่

ใช้ในการเพิ่มข้อมูล บริษัทประกันต่างประเทศ รายละเอียดข้อตกลงที่  
ทำระหว่างกัน จะประกอบด้วยส่วนย่อยต่าง ๆ ดังนี้

ส่วนที่ 1 แสดงเครื่องมือที่ใช้ในการจัดการข้อมูล

ส่วนที่ 2 ส่วนของการกรอกข้อมูล และ แสดงผล

#### 4.5.4 การออกแบบหน้าจอบริษัทประกันต่างประเทศ

รูป 4.22 แสดงหน้าจอของบริษัทประกันต่างประเทศ แท็บข้อมูลบริษัท

การออกแบบหน้าจอของบริษัทประกันต่างประเทศ ประกอบด้วย แท็บทั้งหมด 3 แท็บ คือ แท็บข้อมูลบริษัท แท็บรายละเอียดสัญญา และแท็บปัญหา

4.5.4.1. การออกแบบหน้าจอของบริษัทประกันต่างประเทศ แท็บข้อมูลบริษัทใช้ในการจัดการข้อมูลบริษัทประกันต่างประเทศ ดังรูปที่ 4.22 ส่วนประกอบย่อยต่างๆจะเหมือนกับหน้าจอของบริษัทเอเจนซี่ แท็บ ข้อมูลบริษัท ดังรูปที่ 4.22

4.5.4.2. การออกแบบหน้าจอของบริษัทประกันต่างประเทศ แท็บรายละเอียดสัญญา ใช้ในการจัดการข้อมูลรายละเอียดสัญญา และปี ส่วนประกอบย่อยต่างๆจะเหมือนกับหน้าจอของบริษัทเอเจนซี่ แท็บ ข้อมูลบริษัท ดังรูปที่ 4.9

4.5.4.3. การออกแบบหน้าจอของบริษัทประกันต่างประเทศ แท็บปัญหาที่พบใช้กรอกข้อมูลปัญหา ที่เกิดขึ้นระหว่างโรงพยาบาลกับบริษัท ส่วนประกอบย่อยต่างๆซึ่งคล้ายคลึงกับการออกแบบหน้าจอของงานคู่สัญญา แท็บปัญหาดังรูปที่ 4.10

#### 4.5.5 การออกแบบหน้าจอสัญญาพิเศษ

สัญญาพิเศษ - [สัญญาพิเศษ]

Action Edit Query Block Record Field Window Help

ข้อมูลบริษัท รายละเอียดข้อตกลง รูปภาพ ปัญหาที่พบ

**ข้อมูลบริษัท**

รหัสบริษัท 00001

ชื่อบริษัท สนามกอล์ฟสีลานนา

ที่อยู่ อ.เมือง

รหัสไปรษณีย์

จังหวัด เชียงใหม่

ที่อยู่เดิมในการวางบิล อ.เมือง

รหัสไปรษณีย์

จังหวัด เชียงใหม่

เบอร์โทร แฟกซ์

อีเมล

บุคคลที่ติดต่อได้

วันที่เริ่มต้น 12/04/2548 วันที่สิ้นสุด 12/04/2549

ส่วนลด

**การรักษาพยาบาล**

ค่ายา

ค่าตรวจทางหัวใจ

ค่าเลเซอร์

ค่าห้อง

ยกเลิกสัญญา

Record: 1/?

รูป 4.23 แสดงหน้าจอ สัญญาพิเศษ แท็บข้อมูลบริษัท

ฟอร์ม สัญญาพิเศษ ประกอบด้วย Tab ทั้งหมด 4 แท็บ คือ แท็บข้อมูลบริษัท แท็บรายละเอียดข้อตกลง แท็บรูปภาพ แท็บปัญหา

##### 4.5.5.1 การออกแบบหน้าจอสัญญาพิเศษ แท็บข้อมูลบริษัท

ใช้ในการจัดการข้อมูลบริษัทที่มาขอส่วนลด ดังรูปที่ 4.23 จะประกอบด้วยส่วนย่อยต่าง ๆ ดังนี้

ส่วนที่ 1 แสดงเครื่องมือที่ใช้ในการจัดการข้อมูล

ส่วนที่ 2 ส่วนของการกรอกข้อมูล และ แสดงผล

ส่วนที่ 3 เช็kbอก ให้เลือก



### 4.5.5.2 การออกแบบหน้าจอบริษัทสัญญาพิเศษ แท้ปรายละเอียดข้อตกลง

ใช้ในการจัดการข้อมูลรายละเอียดข้อตกลง และปี ส่วนประกอบย่อยต่างๆจะเหมือนกับการออกแบบหน้าจอบริษัทเอเจนซี แท้ป ข้อมูลบริษัท ดังรูปที่ 4.9

### 4.5.5.3 การออกแบบหน้าจอสัญญาพิเศษ แท้ปปัญหาที่พบ

ใช้กรอกข้อมูลปัญหา ที่เกิดขึ้นระหว่างโรงพยาบาลกับบริษัท ส่วนประกอบย่อยต่างๆซึ่งคล้ายคลึงกับหน้าจองานคู่สัญญา แท้ปปัญหาดังรูปที่ 4.10

### 4.5.5.4 แท้ปรูปภาพ

ใช้ในการจัดการข้อมูลรูปภาพที่เกี่ยวข้องกับสัญญาซึ่งคล้ายคลึงกับการออกแบบหน้าจองานคู่สัญญา แท้ปรูปภาพดังรูปที่ 4.11

## 4.6 การออกแบบหน้าจอค้นหา

### 4.6.1 การออกแบบหน้าจอค้นหาคู่สัญญาตามการรักษาพยาบาล

ระบบงานคู่สัญญา โรงพยาบาลเชียงใหม่ราม - [WINDOW1]

ข้อมูลหลัก งานสัญญา ค้นหา รายงาน กำหนดสิทธิ์ ออกจากโปรแกรม Help Window

รายงาน

### ค้นหาคู่สัญญาตามการรักษาพยาบาล

ค้นหา

คนใช้นอก
  คนใช้ใน
  การตรวจร่างกายเข้าทำงาน
  การตรวจร่างกาย
  ทันตกรรม

ค้นหา

รหัสบริษัท	ชื่อบริษัท	รายการ	ที่อยู่	เบอร์โทร
00004	สรรพสินค้าเซนทรัลจำกัด		99/4 หมู่ 2 ต.ห้วยแก้ว อ.สุเทพ อ.เมือง เชียงใหม่ 50200	(053)224999

Record: 1/1 <DB6>

รูป 4.24 แสดงหน้าจอค้นหาคู่สัญญาตามการรักษาพยาบาล



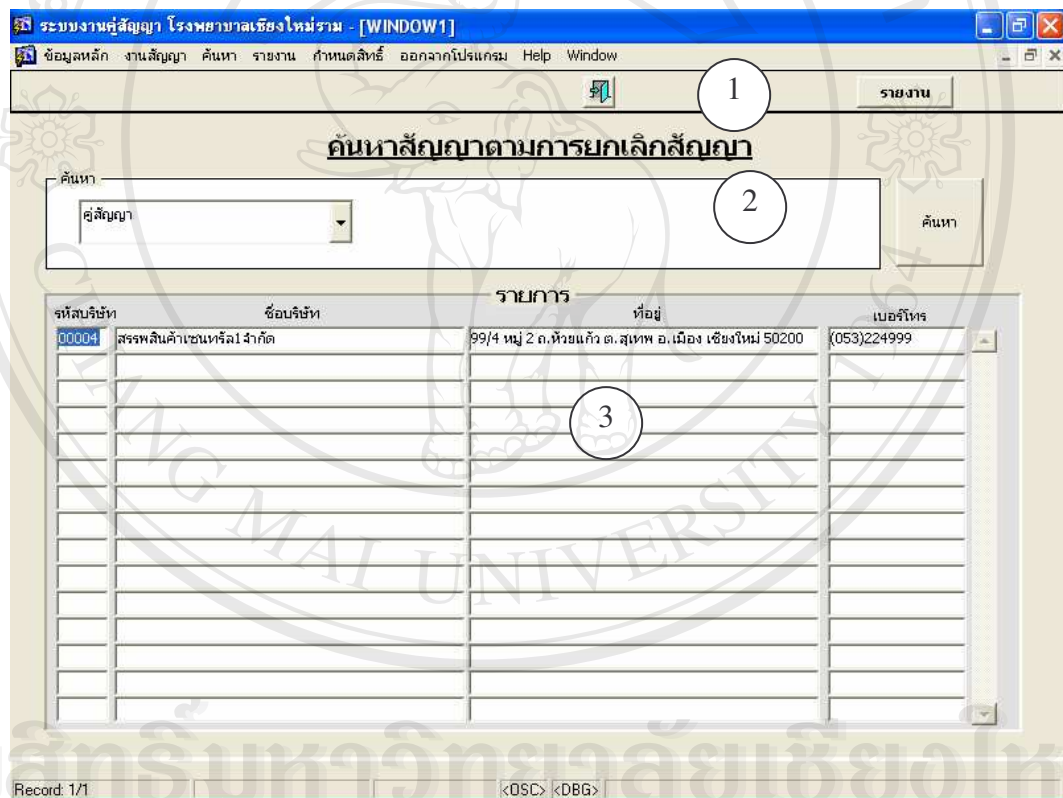
ใช้ในการค้นหาคู่สัญญาตามสิทธิการรักษาพยาบาล จะประกอบด้วยส่วนย่อยต่าง ๆ ดังนี้

ส่วนที่ 1 แสดงเครื่องมือที่ใช้ในการจัดการข้อมูล

ส่วนที่ 2 ส่วนของการค้นหา

ส่วนที่ 3 ส่วนของการแสดงผล

#### 4.6.2 การออกแบบหน้าจอค้นหาคู่สัญญาตามการยกเลิกสัญญา



รูป 4.25 แสดงหน้าจอค้นหาคู่สัญญาตามการยกเลิกสัญญา

ใช้ในการค้นหาบริษัทที่ยกเลิกสัญญา จะประกอบด้วยส่วนย่อยต่าง ๆ ดังนี้

ส่วนที่ 1 แสดงเครื่องมือที่ใช้ในการจัดการข้อมูล

ส่วนที่ 2 ส่วนของการค้นหา

ส่วนที่ 3 ส่วนของการแสดงผล

## 4.7 การออกแบบหน้าจอรายงาน

### 4.7.1 การออกแบบหน้าจอการออกรายงานบริษัทเป็นช่วง

รูป 4.26 แสดงหน้าจอการออกรายงานบริษัทเป็นช่วง

ใช้อออกรายงานมากกว่า 1 บริษัท จะประกอบด้วยส่วนย่อยต่าง ๆ ดังนี้

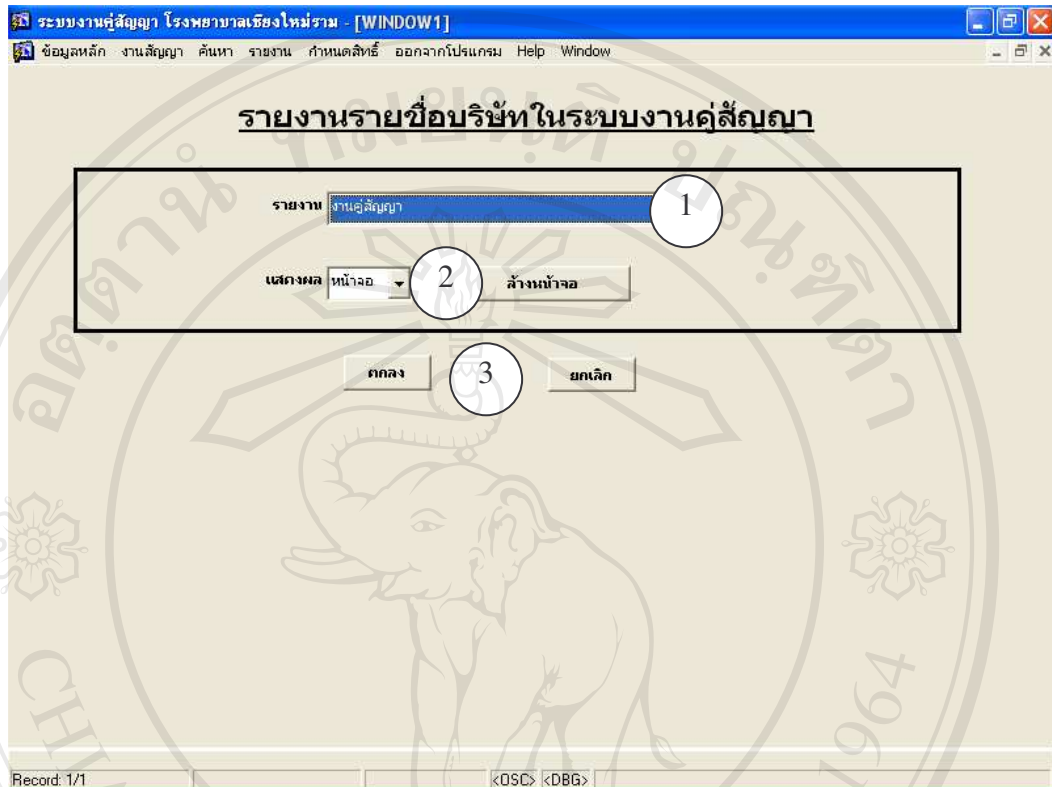
ส่วนที่ 1 ส่วนของการเลือกรายงาน

ส่วนที่ 2 ส่วนของการเลือกข้อมูล

ส่วนที่ 3 ส่วนของการเลือกรูปแบบการแสดงผล

ส่วนที่ 4 ปุ่มคำสั่งต่าง ๆ ได้แก่ ปุ่มคำสั่ง “ตกลง” และ ปุ่มคำสั่ง “ยกเลิก”

#### 4.7.2 การออกแบบหน้าจอการออกรายงานรายชื่อบริษัท



รูป 4.27 แสดงหน้าจอการออกรายงานรายชื่อบริษัท

ใช้อออกรายงานรายชื่อบริษัท จะประกอบด้วยส่วนย่อยต่าง ๆ ดังนี้  
ส่วนที่ 1 ส่วนของการเลือกข้อมูล

ส่วนที่ 2 ส่วนของการเลือกรูปแบบการแสดงผล

ส่วนที่ 3 ปุ่มคำสั่งต่าง ๆ ได้แก่ ปุ่มคำสั่ง “ตกลง” และ ปุ่มคำสั่ง “ยกเลิก”

### 4.7.3 การออกแบบหน้าจอการออกรายงานบริษัทประกัน

รูป 4.28 แสดงหน้าจอการออกรายงานบริษัทประกัน

ใช้ออกรายงานรายชื่อบริษัท จะประกอบด้วยส่วนย่อยต่าง ๆ ดังนี้

ส่วนที่ 1 ส่วนของการเลือกรายงาน

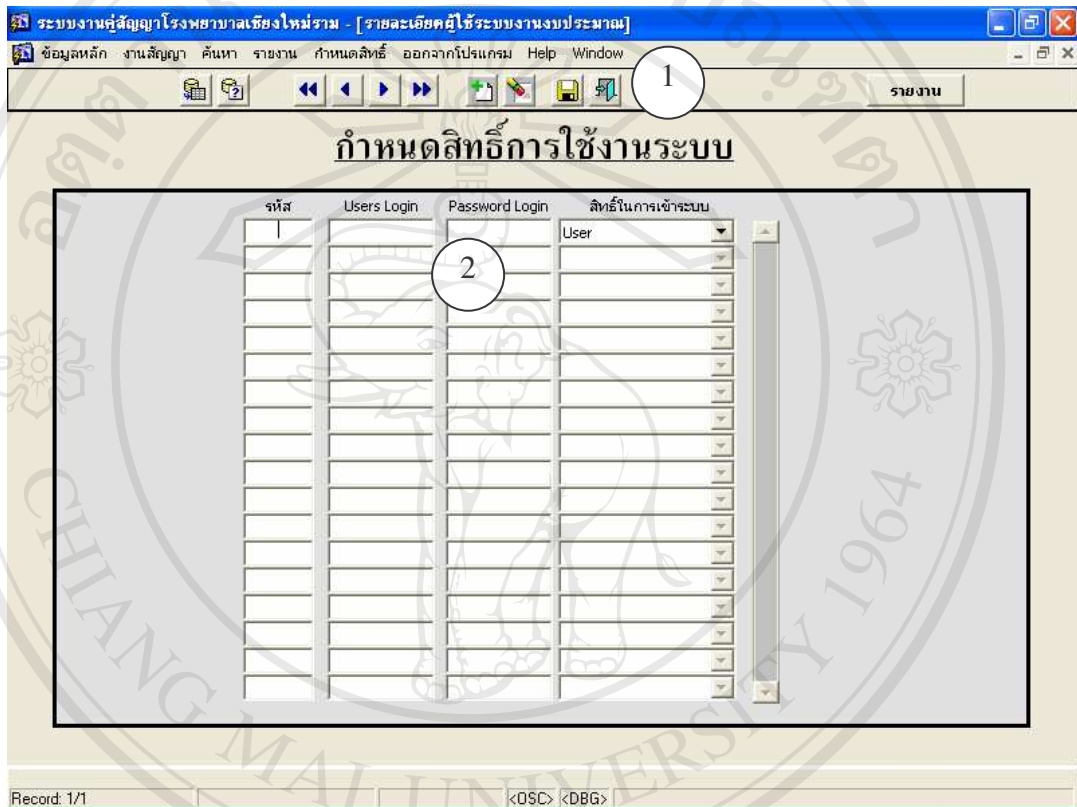
ส่วนที่ 2 ส่วนของการเลือกข้อมูล

ส่วนที่ 3 ส่วนของการเลือกรูปแบบการแสดงผล

ส่วนที่ 4 ปุ่มคำสั่งต่าง ๆ ได้แก่ ปุ่มคำสั่ง “ตกลง” และ ปุ่มคำสั่ง “ยกเลิก”

## 4.8 การออกแบบหน้าจอกำหนดสิทธิ์

### 4.8.1 การออกแบบหน้าจอกำหนดสิทธิ์



รูป 4.29 แสดงหน้าจอกำหนดสิทธิ์

ใช้ในการกำหนดสิทธิ์การเข้าใช้งานระบบ จะประกอบด้วยส่วนย่อยต่าง ๆ ดังนี้

- ส่วนที่ 1 แสดงเครื่องมือที่ใช้ในการจัดการข้อมูล
- ส่วนที่ 2 ส่วนของการกรอกข้อมูล และ แสดงผล