



ภาคผนวก ก
การติดตั้งระบบ

ลิขสิทธิ์มหาวิทยาลัยเชียงใหม่
Copyright © by Chiang Mai University
All rights reserved

การติดตั้งระบบ

การติดตั้งระบบงานคู่สัญญา แผนกการการตลาด โรงพยาบาลเชียงใหม่ราม เนื่องจากระบบงานที่พัฒนาเป็นแบบ ไคล์เอนท์ / เซิร์ฟเวอร์ (Client / Server) ดังนั้น การติดตั้งโปรแกรม ขั้นตอนแรกคือ จะต้องทำการติดตั้งเครื่อง เซิร์ฟเวอร์ก่อน โดยทำการติดตั้งฐานข้อมูลออรากิล ตามขั้นตอนการติดตั้งโปรแกรม ฐานข้อมูลออรากิล จากนั้นทำการคัดลอกแอปพลิเคชัน Form และ Report ไปเก็บไว้ที่เครื่อง Server ส่วนเครื่องไคล์เอนท์ ที่จะทำการใช้ แอปพลิเคชันจะต้องทำการติดตั้ง Oracle Developer ตามขั้นตอนการติดตั้ง โปรแกรม จะมีขั้นตอนการดำเนินการดังนี้

ก.1 สร้างฐานข้อมูล

หลังจากที่ได้ติดตั้งฐานข้อมูล Oracle เสร็จจะต้องมีการสร้างฐานข้อมูล เพื่อใช้ในการเก็บและเรียกใช้ข้อมูลทั้งหมดของระบบงานคู่สัญญา แผนกการการตลาด โรงพยาบาลเชียงใหม่ราม ซึ่งมีขั้นตอนการสร้างฐานข้อมูลดังนี้

- 1) เปิดโปรแกรม Enterprise Manager login เข้าสู่ระบบ สร้าง User CTR
- 2) Import ไฟล์ CTR.DMP จะได้ฐานข้อมูลของระบบงาน

ก.2 การเชื่อมต่อ เครื่องไคล์เอนท์ กับเซิร์ฟเวอร์

หลังจากที่ได้มีการลงแอปพลิเคชัน เพื่อให้ไคล์เอนท์ใช้งานได้แล้ว จะต้องมีการเชื่อมต่อเครื่องไคล์เอนท์กับเครื่อง Server ดังนี้



รูป ก.1 หน้าจอการเปิดโปรแกรม Oracle net8 Easy Config

จากรูป ก.1 ให้เลือก Start > Programs > Oracle for Windows NT – Oracle6 > Oracle Net8 Easy Config

ลิขสิทธิ์มหาวิทยาลัยเชียงใหม่
 Copyright © by Chiang Mai University
 All rights reserved



รูป ก.2 หน้าจอการปรับแต่ง Oracle Net8 Easy Config

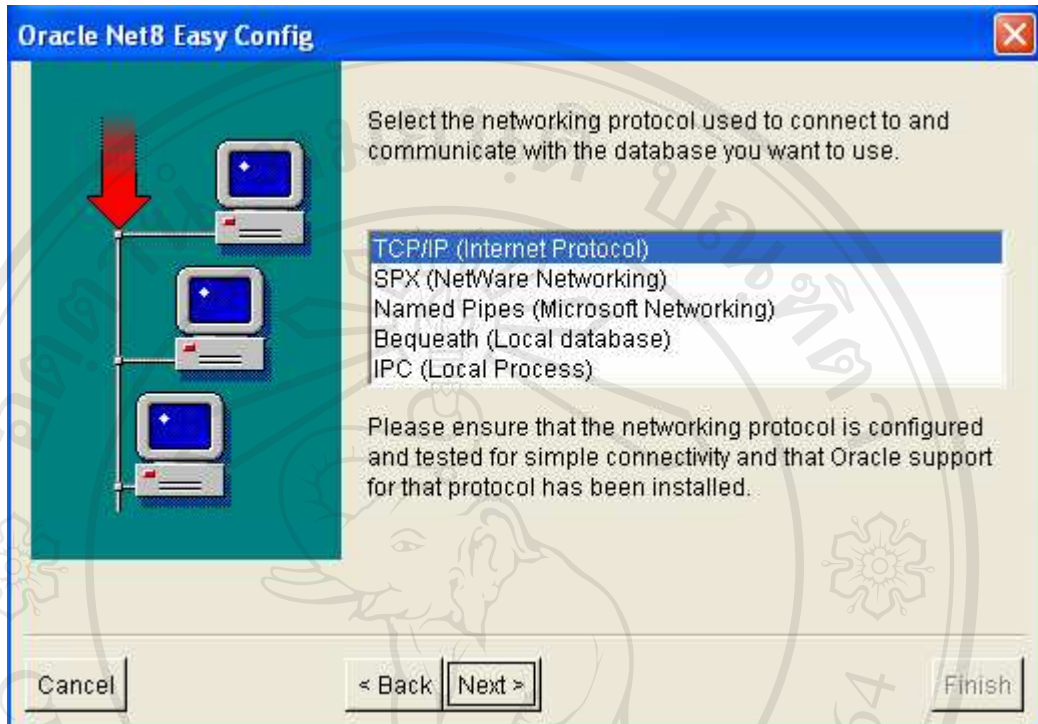
จากรูปที่ 2 ให้ ตั้งค่าระบบดังนี้

1) ในช่องตัวเลือก Choose Action

- คลิกที่ Add New Service กรณีที่ต้องการสร้างชื่อที่ใช้เชื่อมต่อกับ Database ใหม่
- คลิกที่ Modify กรณีที่ต้องการแก้ไขชื่อที่ใช้เชื่อมต่อกับ Database
- คลิกที่ Delete กรณีที่ต้องการลบชื่อที่ใช้เชื่อมต่อกับ Database ออกจากระบบ
- คลิกที่ Test กรณีที่ต้องการทดสอบว่าชื่อที่สร้างนั้นสามารถเชื่อมต่อกับ Database จริงหรือไม่

2) ในช่อง Choose Service Name

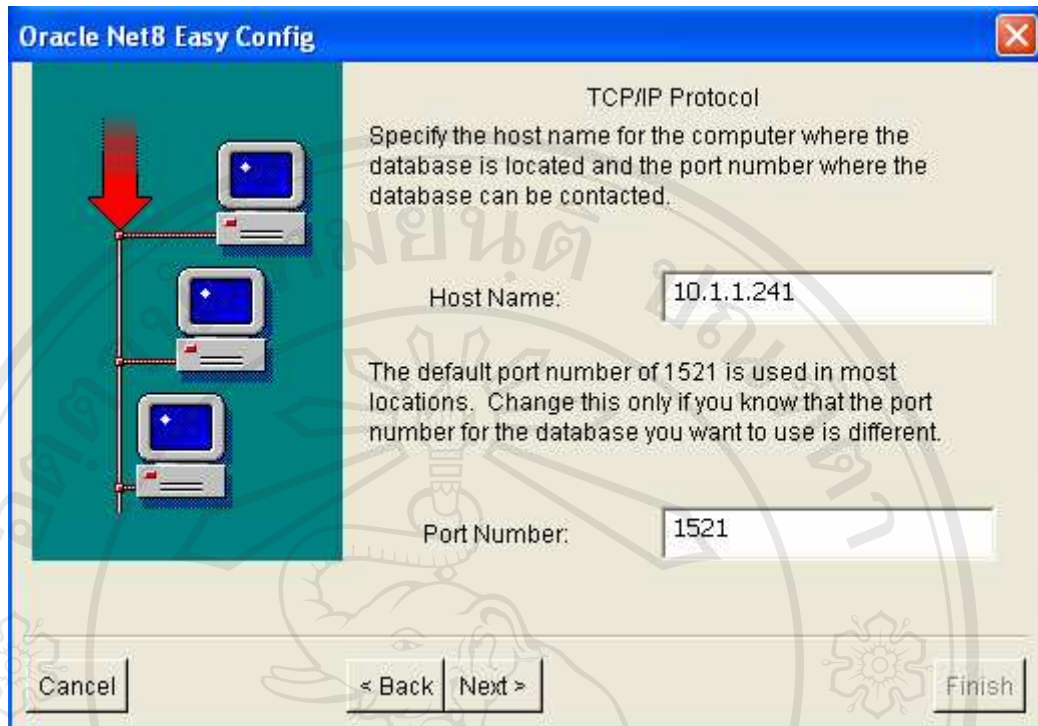
- ให้กรอกชื่อ Service Name ซึ่งความยาวไม่น้อยกว่า 3 ตัวอักษร
- จากนั้นคลิกที่ Next
- คลิกที่ Cancel เพื่อยกเลิกการการตั้งค่า



รูป ก.3 หน้าจอการเลือก Protocol ในการเชื่อมต่อ Database

จากรูปที่ 3 ให้เลือก Protocol ในการเชื่อมต่อ Database

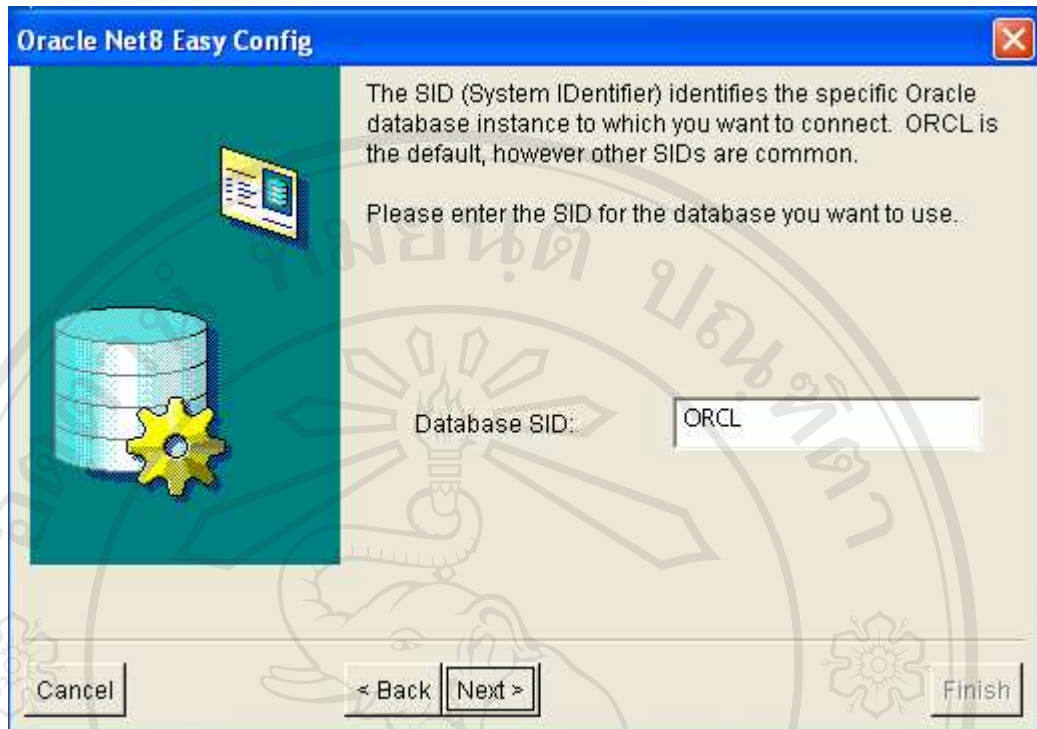
- ให้เลือก TCP/IP ซึ่งเป็น Protocol ในการเชื่อมต่อที่เป็นมาตรฐาน
- คลิก Next เพื่อ ตั้งค่าระบบต่อไป
- คลิก Back เพื่อกลับไปแก้ไขหัวข้อที่ผ่านมา
- คลิกที่ Cancel เพื่อยกเลิกการการตั้งค่า



รูป ก.4 หน้าจอการตั้งค่า Host Name และ Port Number

จากรูปที่ ก.4 เมื่อเลือก Protocol TCP/IP จะต้องตั้งค่า IP Address และ ตั้งค่า Port

- ในช่อง Host Name กรอกข้อมูล IP Address
- ในช่อง Port Number ใน Default คือ 1521 หรือใส่ Port ตามที่ผู้ดูแลระบบเปิดไว้ให้ใช้งาน
- คลิก Next เพื่อ ตั้งค่าระบบต่อไป
- คลิก Back เพื่อกลับไปแก้ไขหัวข้อที่ผ่านมา
- คลิกที่ Cancel เพื่อยกเลิกการตั้งค่า



รูป ก.5 หน้าจอการกรอก SID

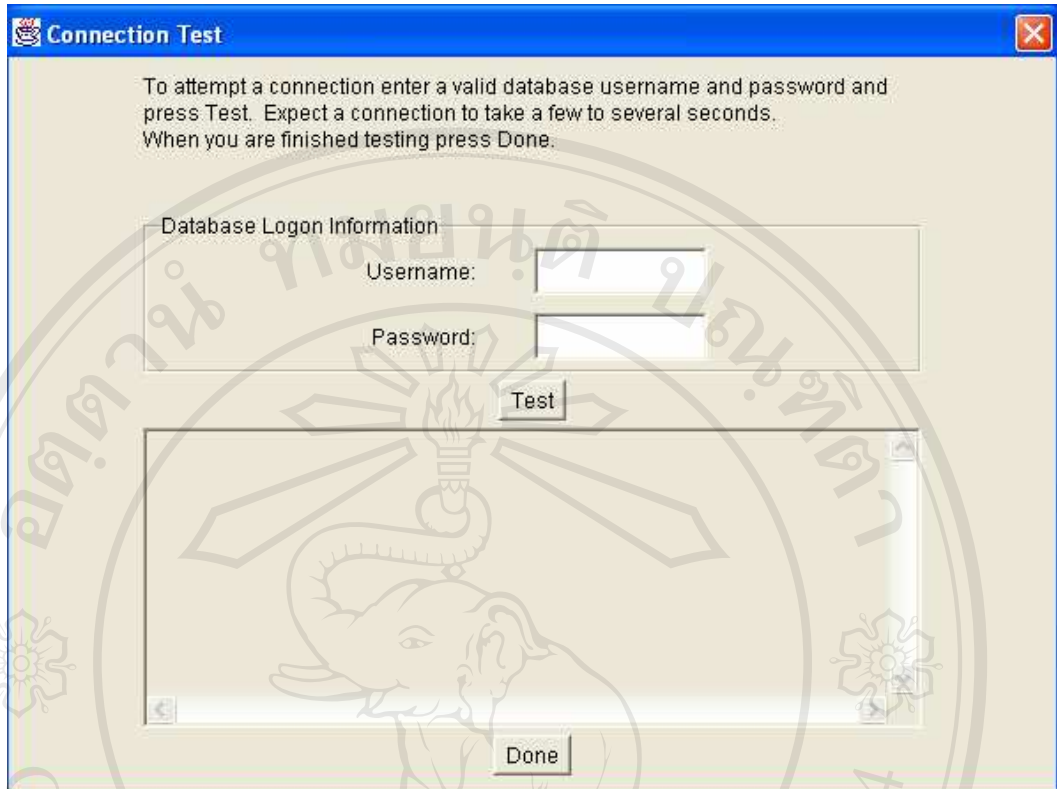
จากรูปที่ ก.5 เป็นการตั้งค่าชื่อ Database ที่สร้างไว้

- ในช่อง Database SID ให้ใส่ชื่อ Database
- คลิก Next เพื่อ ตั้งค่าระบบต่อไป
- คลิก Back เพื่อกลับไปแก้ไขหัวข้อที่ผ่านมา
- คลิกที่ Cancel เพื่อยกเลิกการตั้งค่า



รูป ก.6 หน้าจอการ Test Service

จากรูปที่ ก.6 ให้คลิกที่ปุ่ม Test Service เพื่อทดสอบการเชื่อมต่อ Database



รูป ก.7 หน้าจอการใส่ Username และ Password

จากรูปที่ ก.7 เป็นการทดสอบการเชื่อมต่อชื่อที่สร้างว่าสามารถเชื่อมต่อกับ Database ได้หรือไม่

- ในช่อง User Name ให้ใส่ชื่อที่เข้าสู่ระบบ
- ในช่อง Password ให้ใส่รหัสผ่านที่เข้าสู่ระบบ
- คลิกที่ปุ่ม Test เพื่อทดสอบการเชื่อมต่อ

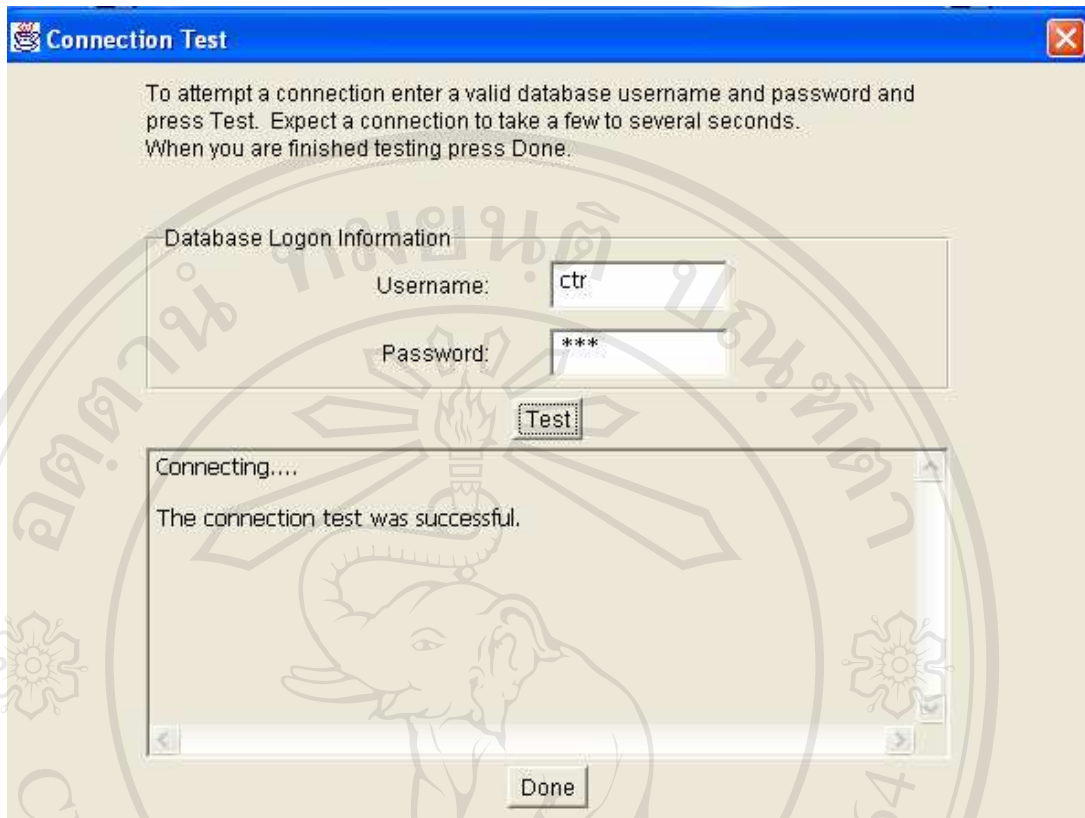
Connecting....

The test did not succeed.

ORA-12505: TNS:listener could not resolve SID given in connect descriptor

There may be an error in the fields entered
or the server may not be ready for a connection.
You can check the server and retry, or continue.

รูป ก.8 หน้าจอไม่สามารถเชื่อมต่อระบบได้



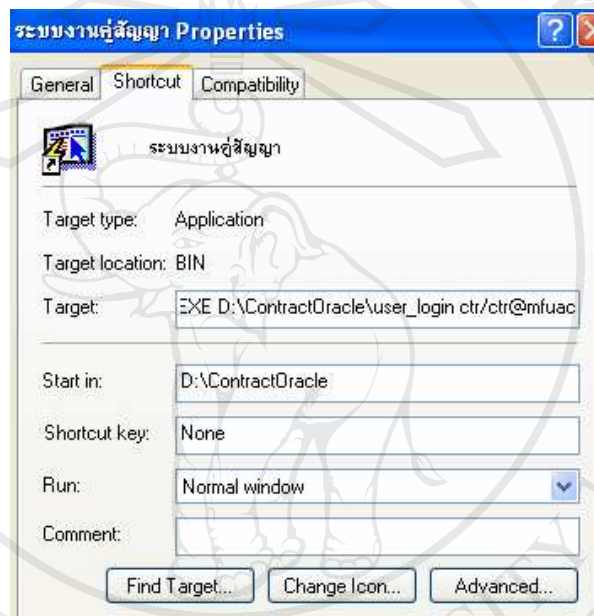
รูป ก.9 หน้าจอการเชื่อมต่อสมบูรณ

จากรูปที่ ก.8 เป็นแสดงการเชื่อมต่อสมบูรณ

- คลิกที่ Done
- คลิกปุ่ม Finish เพื่อสิ้นสุดการตั้งค่า Listener

ก.3 การทำ Short Cut เพื่อเรียกใช้ระบบงานคู่สัญญาแผนกการตลาด โรงพยาบาลเชียงใหม่ราม

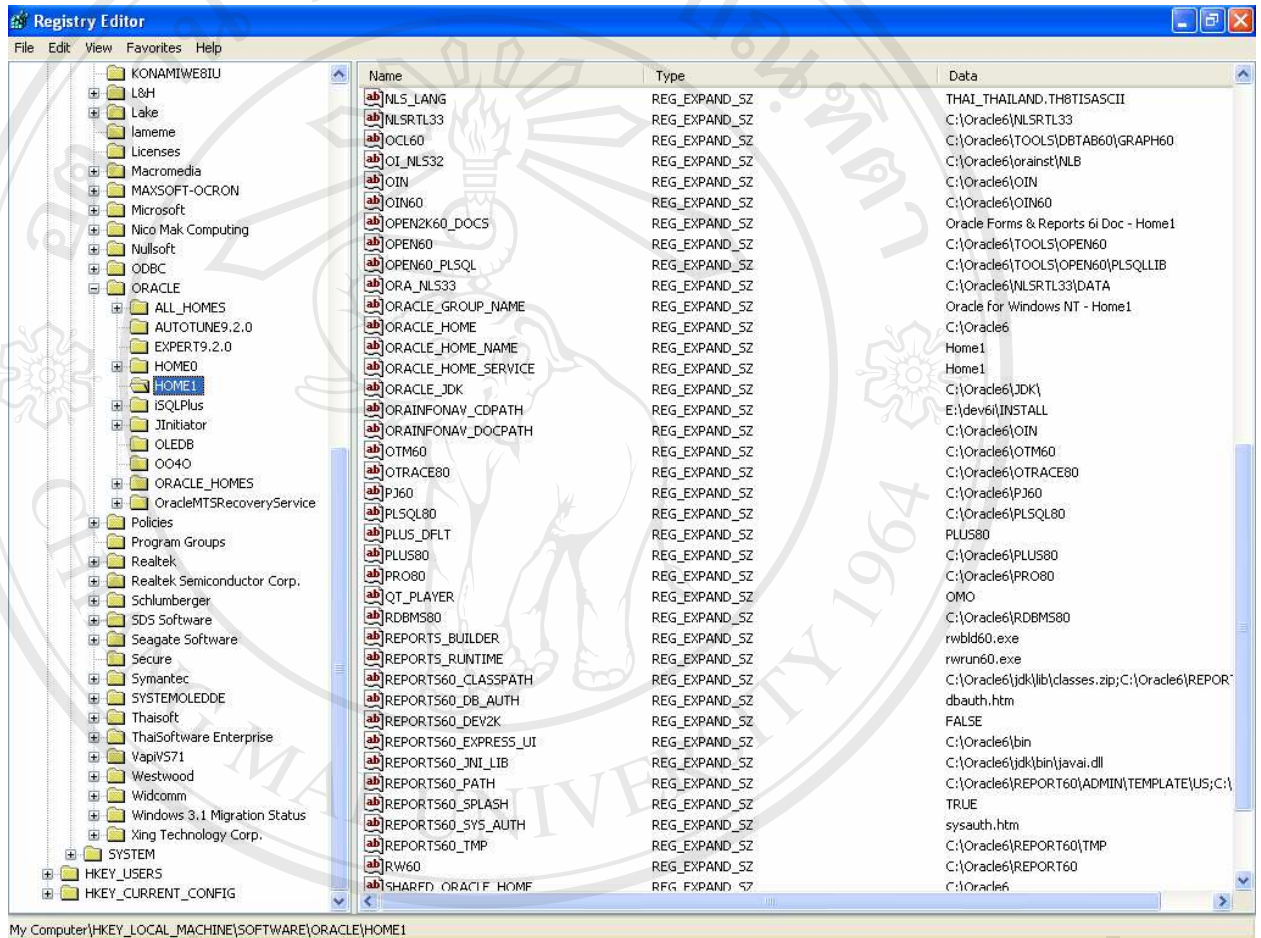
- 1) ทำ Short Cut file ifrun60.exe ซึ่งจะอยู่ในโฟลเดอร์ BIN ของโปรแกรมOracle ที่ได้ติดตั้งเรียบร้อยแล้ว
- 2) Set Property ของ Short Cut ในช่อง Target ให้ไปเรียก ไฟล์ user_login
- 3) Set Property ของ Short Cut ในช่อง Target ให้ไปเรียก โฟลเดอร์ ContractOracle ที่อยู่ในServer



รูป ก.10 แสดงหน้าจอการ Set Properties ของ Shortcut

ก.4 การปรับแต่งระบบ

การปรับแต่งระบบเพื่อให้แอปพลิเคชันสามารถทำงานได้อย่างมีประสิทธิภาพ และทำงานได้อย่างถูกต้องสมบูรณ์ โดยทำการแก้ไข Registry ของเครื่อง โดยใช้เครื่องมือ Registry Edit โดยทำการแก้ไข NLS_LANG ให้เป็น THAI_THAILAND.TH8TISASCII



รูป ก.11 แสดงหน้าจอการแก้ไข Registry



ภาคผนวก ข
คู่มือการใช้งานโปรแกรม

ลิขสิทธิ์มหาวิทยาลัยเชียงใหม่
Copyright © by Chiang Mai University
All rights reserved

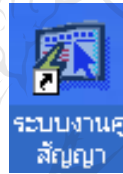
คู่มือการใช้งานโปรแกรม

ข.1 ก่อนการใช้งานระบบ

ระบบงานคู่สัญญาเป็นระบบงานที่จัดทำขึ้นโดยแบ่งกลุ่มผู้ใช้ออกเป็น 2 กลุ่ม คือ Admin และ user ซึ่งแต่ละกลุ่มจะมีสิทธิในการเข้าใช้งานที่แตกต่างกันไป

ข.2 เริ่มต้นใช้งานระบบ

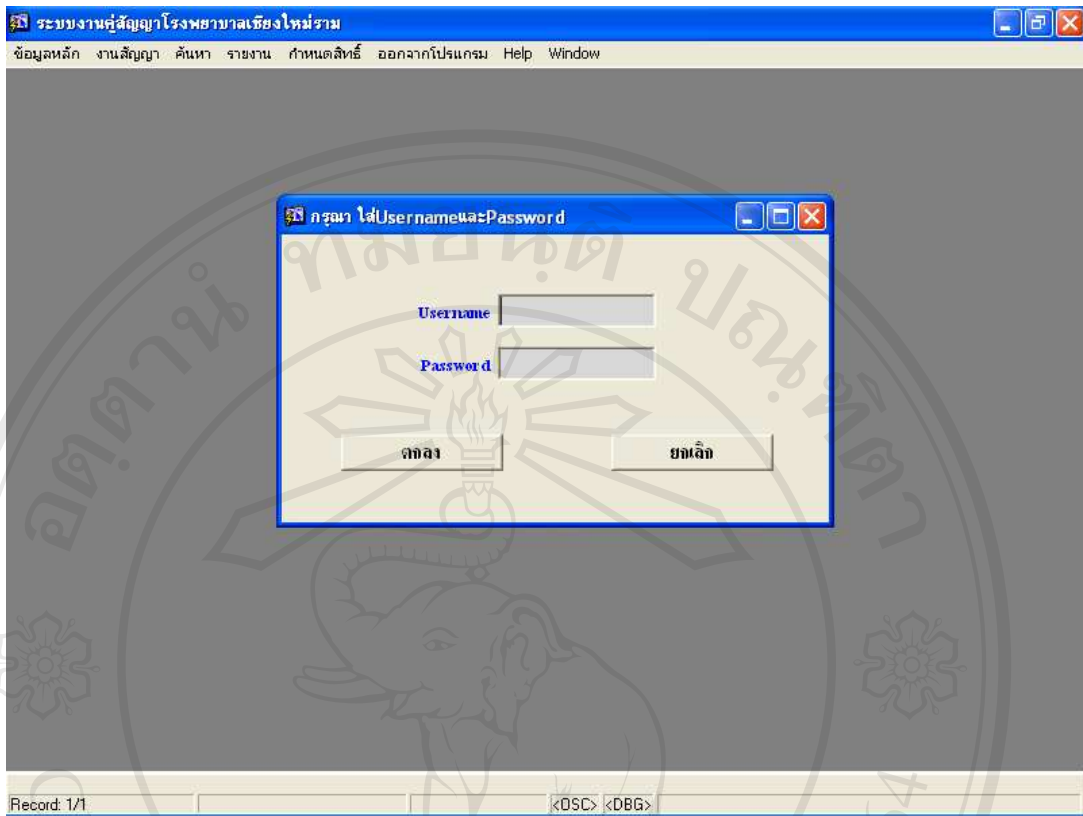
เมื่อผู้ใช้งานได้รับรหัสส่วนตัวและรหัสผ่านจาก Admin แล้วสามารถเข้าใช้งานระบบงานคู่สัญญา โรงพยาบาลเชียงใหม่ราม ได้โดยการดับเบิลคลิกที่ ไอคอน “ระบบงานคู่สัญญา”



รูป ข.1 แสดงไอคอน “ระบบงานคู่สัญญา” บน desktop

ข.3 การใช้งานระบบล็อกอินเพื่อเข้าสู่ระบบงานคู่สัญญา

เมื่อต้องการเข้าใช้งานระบบงานคู่สัญญา โรงพยาบาลเชียงใหม่ราม ผู้ใช้งานจะต้องทำการ Login ก่อนทุกครั้ง โดยหน้าจอสำหรับการ Login เพื่อเข้าใช้งานระบบเป็นดังนี้



รูป ข.2 แสดงหน้าจอการ Login เพื่อเข้าใช้งานระบบ

ข.4 สิทธิการใช้งานระบบ

แสดงรายการทำงานหลักของระบบงานคู้สัญญาโรงพยาบาลเชียงใหม่ราม แยกตามสิทธิในการใช้งานของผู้ใช้งานในแต่ละกลุ่ม ดังนี้

1) Admin

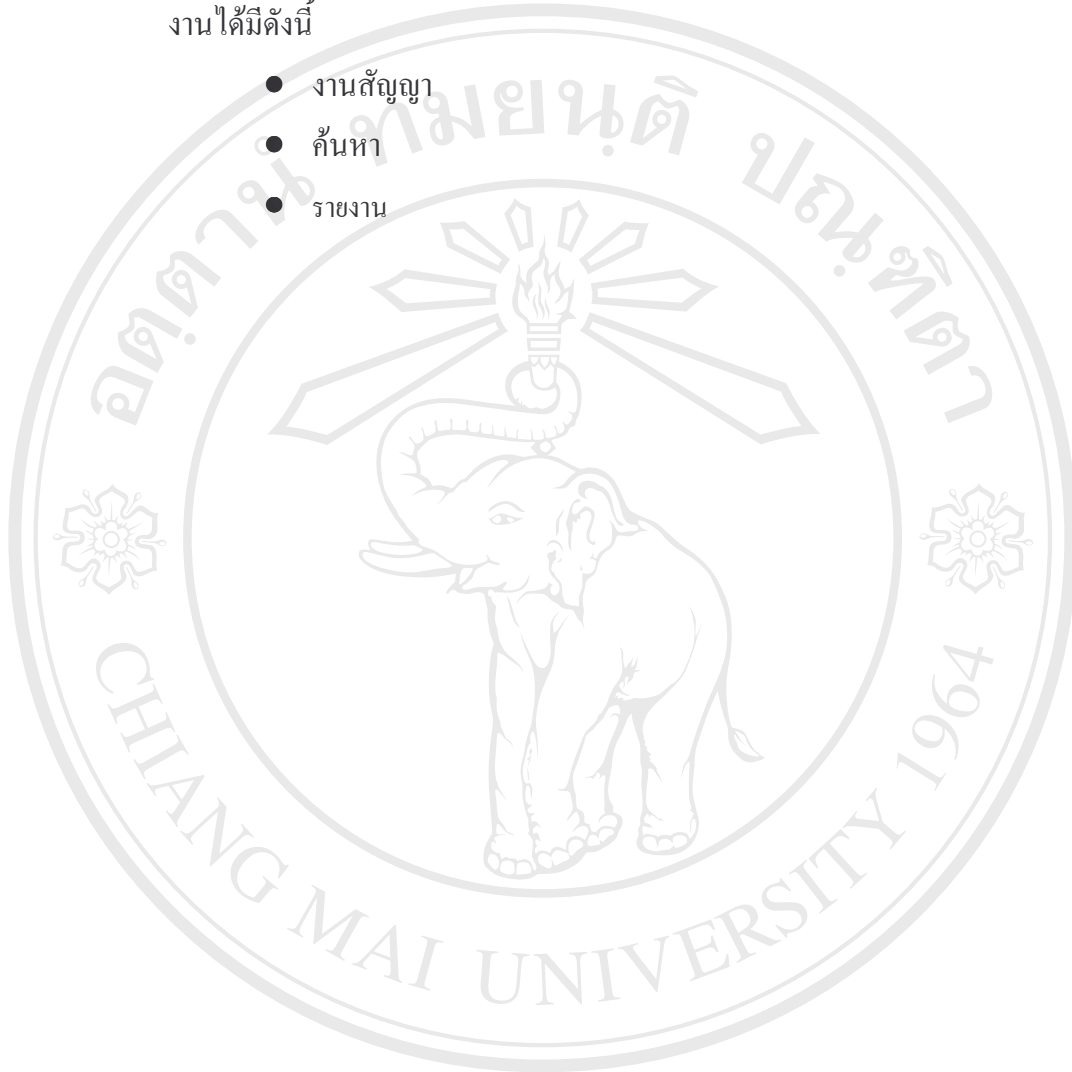
มีสิทธิในการเพิ่มและปรับปรุงข้อมูลได้ในทุกรายการ ซึ่งมีเมนูที่สามารถเข้าใช้งานได้มีดังนี้

- ข้อมูลหลัก
- งานสัญญา
- คั่นหา
- รายงาน
- กำหนดสิทธิ์

2) User

มีสิทธิ์ในการเพิ่มและปรับปรุงข้อมูลได้ในทุกรายการ ซึ่งมีเมนูที่สามารถเข้าใช้งานได้มีดังนี้

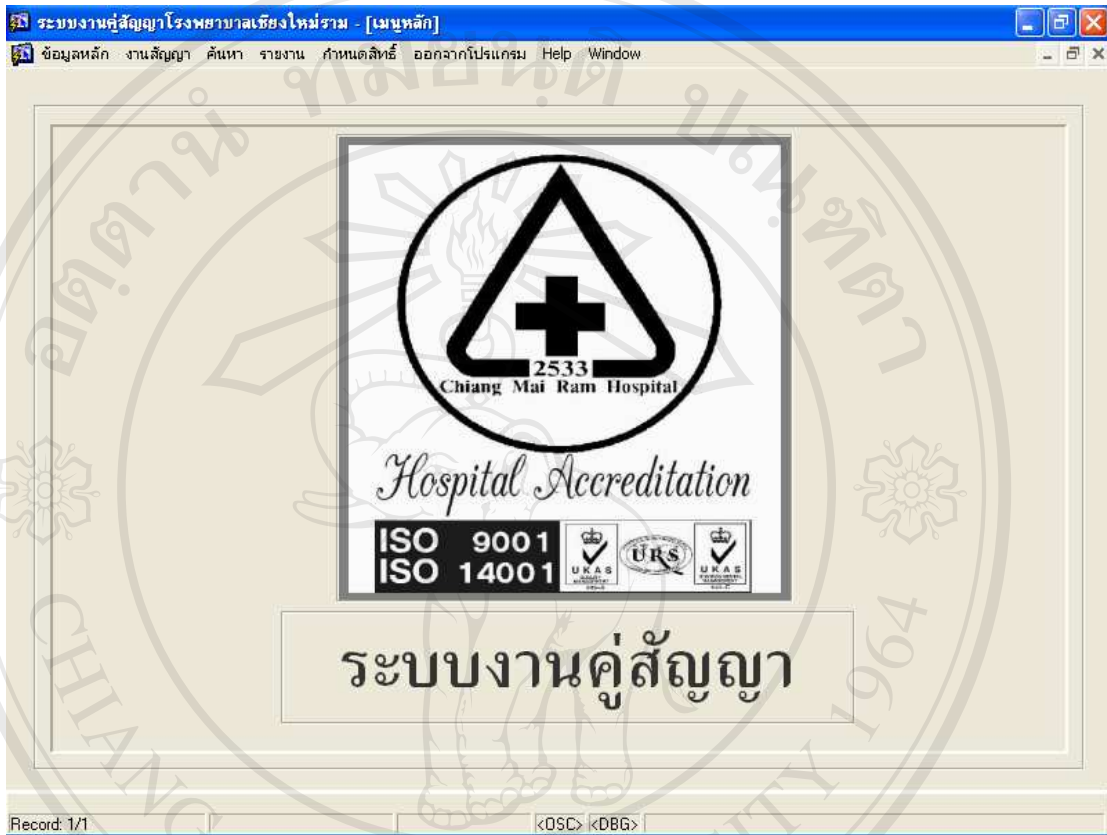
- งานสัญญา
- ค้นหา
- รายงาน



ลิขสิทธิ์มหาวิทยาลัยเชียงใหม่
Copyright © by Chiang Mai University
All rights reserved

ข.5 หน้าจอหลัก

แสดงการเข้าใช้งานเมื่อ Login เข้าสู่ระบบเรียบร้อยแล้ว จะปรากฏเมนูย่อยดังนี้



รูป ข.3 แสดงหน้าจอหลักของระบบงานคู่สัญญา

- 1) เมนูข้อมูลหลัก
- 2) เมื่องานสัญญา
- 3) เมนูค้นหา
- 4) เมื่องานรายงาน
- 5) เมนูกำหนดสิทธิ์
- 6) เมื่่ออกจากโปรแกรม
- 7) เมนู Help
- 8) เมนู windows

ข.6 เครื่องมือที่ใช้ในการจัดการกับข้อมูล


เนื่องจากทุกหน้าจอ จะมีเครื่องมือที่ใช้จัดการข้อมูลที่เหมือนกัน มีความแตกต่างเพียงแต่ข้อมูลที่ใช้ในการจัดเก็บ จึงขออธิบายเครื่องมือที่ใช้ในการจัดการข้อมูล ก่อนที่จะแนะนำเมนูต่างๆของระบบงานคู่สัญญา โรงพยาบาลเชียงใหม่รามา โดยแสดงรูปภาพเครื่องมือที่ใช้ในการจัดการข้อมูล ครบทุกฟังก์ชันการใช้งาน ดังรูป



รูป ข.4 แสดงเครื่องมือที่ใช้ในการจัดการกับข้อมูล

เครื่องมือที่ใช้ในการจัดการกับข้อมูล มีอยู่ด้วยกัน 12 ปุ่ม ซึ่งมีรายละเอียดดังนี้

1)  ปุ่มค้นหาข้อมูลทั้งหมด เมื่อทำการกดปุ่มจะแสดงข้อมูลทั้งหมดออกมาตามฟอร์มที่ใช้งาน

2)  ปุ่มสร้างเงื่อนไขการค้นหาข้อมูล ก่อนคลิกปุ่มค้นหาข้อมูลทั้งหมด เมื่อทำการกดปุ่มจะต้องทำการกรอกข้อมูลที่ต้องการค้นหา ลงไป เสร็จแล้วทำการคลิกปุ่มค้นหาข้อมูลทั้งหมด จะทำการแสดงข้อมูลที่ต้องการค้นหา ออกมา ตามฟอร์มที่ใช้งาน

3)  ปุ่มเลื่อนไปเรคคอร์ดแรกสุด

4)  ปุ่มเลื่อนไปเรคคอร์ดกลับครั้งละ 1 เรคคอร์ด

5)  ปุ่มเลื่อนไปเรคคอร์ดถัดไปครั้งละ 1 เรคคอร์ด

6)  ปุ่มเลื่อนไปเรคคอร์ดสุดท้าย

7)  ปุ่มเพิ่มข้อมูล

8)  ปุ่มลบข้อมูล

9)  ปุ่มจัดเก็บข้อมูล

10) ปุ่มออกจากหน้าฟอร์มที่ทำงานอยู่

11)  รายการ ลิสต์บ็อก เลือกรายงานที่จะพิมพ์

จะแสดงชื่อรายงานที่มีตามฟอร์มที่ใช้งาน

12) รายการ ปุ่มสั่งพิมพ์รายงาน

ข.7 เมนูข้อมูลหลัก

เป็นเมนูที่ใช้เพิ่มข้อมูลหลักของระบบงานคู่สัญญา โรงพยาบาลเชียงใหม่ราม ประกอบด้วย เมนูย่อยดังนี้

- 1) เมนูย่อยเอกสารที่ใช้ส่งตัว ใช้ในการจัดการข้อมูลเอกสารที่ใช้ส่งตัว
- 2) เมนูย่อยลูกค้า ใช้ในการจัดการข้อมูลลูกค้า ดังรูป
- 3) เมนูย่อยบัตร ใช้ในการจัดการข้อมูลบัตร ดังรูป
- 4) เมนูย่อยประเภทคู่สัญญา ใช้ในการจัดการข้อมูลประเภทคู่สัญญา
- 5) เมนูย่อยจังหวัด ใช้ในการจัดการข้อมูลจังหวัด
- 6) เมนูย่อยประเภทคู่สัญญา ใช้ในการจัดการข้อมูลประเภทคู่สัญญา
- 7) เมนูย่อยจังหวัด ใช้ในการจัดการข้อมูลจังหวัด
- 8) เมนูย่อยรูปภาพ ใช้ในการจัดการข้อมูลรูปภาพ




เนื่องจากหน้าฟอร์ม ที่ใช้ในการเพิ่มข้อมูลหลักของระบบ มีลักษณะคล้ายคลึงกัน จึงขอยกตัวอย่างหน้าฟอร์มข้อมูลเอกสารที่ใช้ในการส่งตัว ดังรูป

รหัส	รายละเอียด
01	ใช้บัตรพนักงาน
02	ใช้ใบส่งตัว
03	ใบส่งตัวโรงพยาบาล
04	ใบส่งตัวบริษัท
05	กรณผู้จ่ายเงินใช้เฉพาะบัตรพนักงานและให้นำใบส่งตัวภายหลัง
06	กรณผู้จ่ายเงินใช้เฉพาะบัตรประชาชนและให้นำใบส่งตัวภายหลัง
07	กรณผู้จ่ายเงินใช้เฉพาะบัตรพนักงานหรือบัตรที่ทางราชการออกให้
08	เทียบกับรายชื่อ
09	อื่นๆ

Record: 1/9

รูป ข.5 แสดงหน้าจอข้อมูลเอกสารที่ใช้ในการส่งตัว


1) การเพิ่มข้อมูล

เมื่อเข้าสู่หน้าจอให้ทำการกดปุ่ม  เพื่อทำการแสดงข้อมูลที่มีอยู่ทั้งหมดออกมา
เสร็จแล้ว กดปุ่ม  เพื่อทำการเลื่อนเรีคคอร์ดไปอยู่ที่เรีคคอร์ดใหม่(1) คีย์ข้อมูล ลงไป เสร็จแล้ว
กดปุ่ม  เพื่อ บันทึกข้อมูล

2) การลบข้อมูล

เมื่อเข้าสู่หน้าจอให้ทำการกดปุ่ม  เพื่อทำการแสดงข้อมูลที่มีอยู่ทั้งหมดออกมา
เสร็จแล้ว เลื่อนเรีคคอร์ดไปตรงข้อมูลที่ต้องการลบ กดปุ่ม  เพื่อทำการลบข้อมูล

3) การอัปเดตข้อมูล

เมื่อเข้าสู่หน้าจอให้ทำการกดปุ่ม  เพื่อทำการแสดงข้อมูลที่มีอยู่ทั้งหมดออกมา
เสร็จแล้ว เรีคคอร์ดไปตรงข้อมูลที่ต้องการ คีย์ข้อมูล ลงไป เสร็จแล้วกดปุ่ม  เพื่อ บันทึกข้อมูล

ข.8 เมนูงานสัญญา

เป็นเมนูที่ใช้ในการจัดการข้อมูลสัญญาของโรงพยาบาล เชียงใหม่ราม ประกอบด้วย

- 1) เมนูย่อยงานคู่สัญญา ใช้ในการจัดการข้อมูลบริษัทคู่สัญญา ที่มาทำสัญญากับโรงพยาบาล


รูป ข.6 แสดงหน้าจองานคู่สัญญา แทบข้อมูลบริษัท

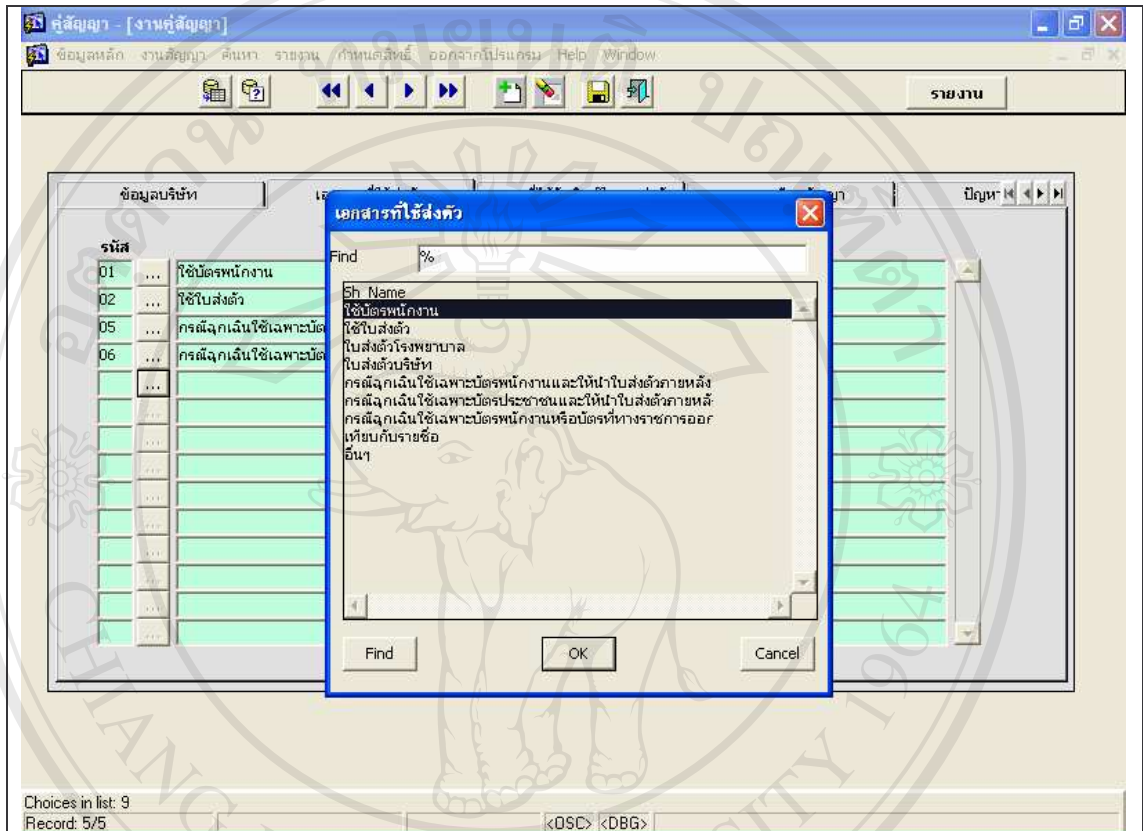
ฟอร์ม งานคู่สัญญา ประกอบด้วย Tab ทั้งหมด 6 แทบ คือ แทบข้อมูลบริษัท แทบเอกสารที่ใช้ส่งตัว แทบบุคคลที่ได้รับการส่งตัว แทบรายละเอียดสัญญา แทบปัญหา และแทบรูปภาพ

1. แทบข้อมูลบริษัท

ใช้ในการจัดการข้อมูลบริษัท กับ เลือกการรักษาพยาบาลที่ได้รับ ดังรูปที่ ข.6


2. แทบเอกสารที่ใช้ส่งตัว

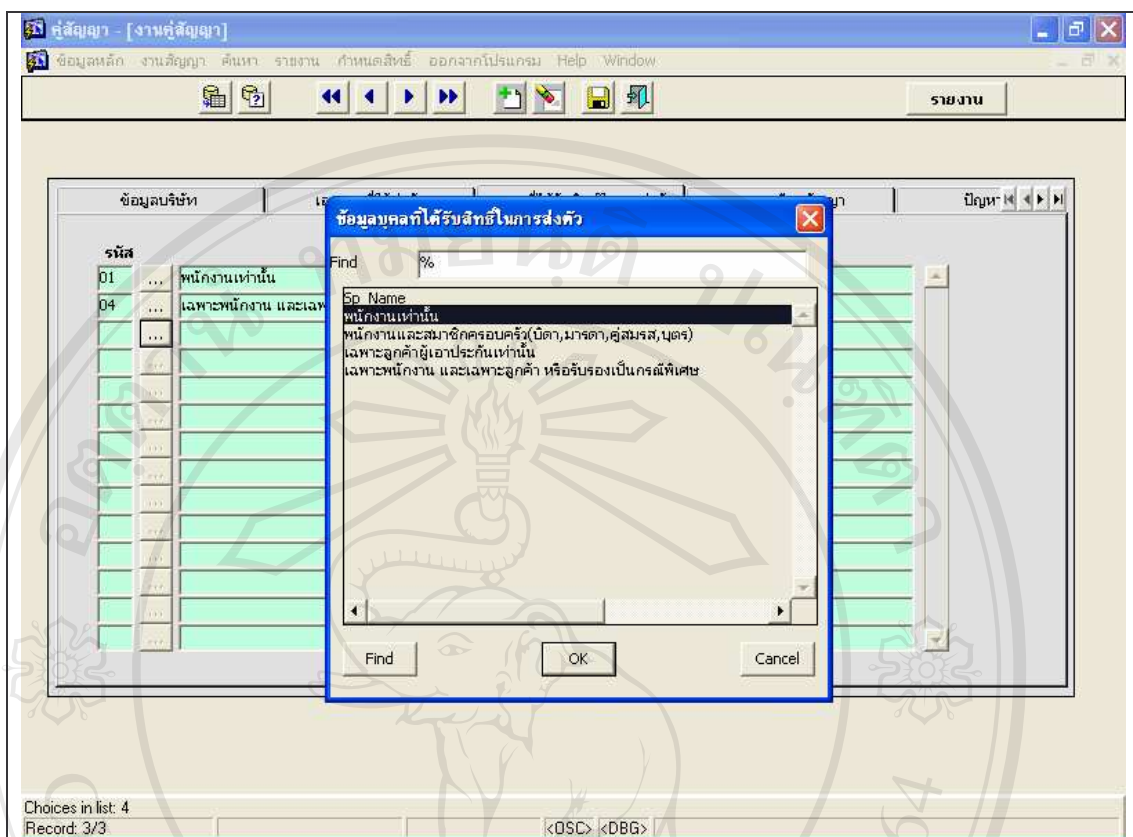
ใช้เลือกข้อมูลเอกสารที่ใช้ส่งตัว โดยการคลิกปุ่ม  จะทำการโชว์ รายชื่อเอกสารที่ใช้ส่งตัว ให้เลือกรายการ ที่ต้องการ ดังรูป



รูป ข.7 แสดงหน้าจองานคู่มือฯ แทบเอกสารที่ใช้ส่งตัว

3. แทบบุคคลที่ได้รับการส่งตัว

ใช้เลือกข้อมูลบุคคลที่ได้รับการส่งตัว โดยการคลิกปุ่ม  จะทำการโชว์ รายชื่อ ข้อมูลบุคคลที่ได้รับสิทธิ์ในการส่งตัว ให้เลือกรายการ ที่ต้องการ ดังรูป



รูป ข.8 แสดงหน้าจองานกลุ่มสัญญาแบบบุคคลที่ได้รับสิทธิการส่งตัว

3.1.1. แทบรายละเอียดสัญญา

ใช้กรอกรายละเอียดสัญญา โดยมีฟิลด์ ปี กับ ฟิลด์ รายละเอียด ให้กรอก ข้อมูล ดังรูป

ปี 2540

รายละเอียด

สัญญาการให้บริการรักษาพยาบาล

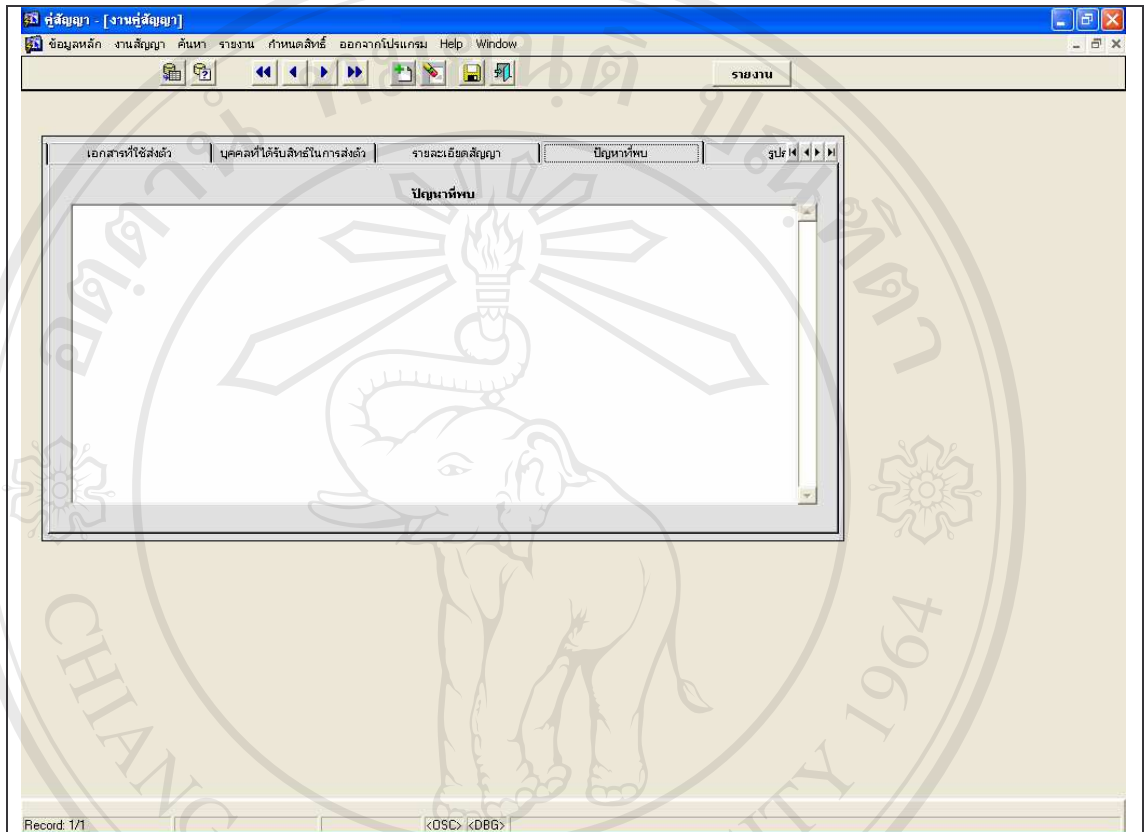
1. บุคคลซึ่งมีการส่งตัวพนักงานเข้ารับการรักษา "ผู้ให้สัญญา" ต้องปฏิบัติตามนี้
 - 1.1 ให้มีใบส่งตัวมาด้วยทุกครั้งพร้อมลายเซ็นผู้มีอำนาจในการส่งตัว
 - 1.2 กรณีฉุกเฉิน หากคนไข้ไม่สามารถนำใบส่งตัวมาได้ให้แสดงบัตรพนักงานและให้นำใบส่งตัวมาไว้ในภายหลังหรือวันทำการถัดไป
2. ในกรณีพนักงานของ "ผู้ให้สัญญา" ต้องเข้ารับการรักษาตัวในโรงพยาบาลของ "ผู้รับสัญญา" หรือกรณีฉุกเฉินทาง "ผู้รับสัญญา" จะแจ้งไปยัง "ผู้ให้สัญญา" ให้ทราบโดยเร็วที่สุด
3. ข้อยกเว้นสำหรับการรักษาพยาบาล
 - ก. การตรวจตาเพื่อประกอบแว่นสายตา หรืออุปกรณ์เกี่ยวกับสายตา
 - ข. โรคพิษสุราเรื้อรังหรือโรคที่เกิดจากสุราหรือการใช้ยาเสพติดหรือยาเสพติดให้โทษ ซึ่งมีได้สิ่งใช้เพื่อการรักษาพยาบาลโดยแพทย์ประจำของบริษัท หรือแพทย์ปัจจุบันชั้นหนึ่ง
 - ค. การพยายามอัตวินิบาตกรรม
 - ง. การเจ็บป่วย หรือการบาดเจ็บจากการประกอบธุรกิจ ซึ่งบริษัทไม่ได้สั่งให้กระทำหรือจากการประกอบอาชีพอื่น ๆ อันก่อให้เกิดรายได้
 - จ. การเจ็บป่วย หรือการบาดเจ็บอันเนื่องมาจากความประมาทเลินเล่อของพนักงานโดยตรง หรือจากการกระทำอื่น ๆ ไม่จำเป็นหรือไร้เหตุผลของพนักงาน หรือการกระทำที่ผิดต่อกฎหมายศีลธรรมอันดี
 - ฉ. การเจ็บป่วยอันเนื่องมาจากการกำเริบของโรคเก่าหรือสามารถสืบได้ว่าเป็นมาก่อนเข้าทำงานกับบริษัท
 - ช. การทำศัลยกรรมตกแต่งหรือผ่าตัดเพื่อความสวยงามหรือกิจกรรมอื่นใด ที่กระทำเพื่อความสวยงามของร่างกาย
 - ซ. การตรวจร่างกายเป็นการส่วนตัว เพื่อการตรวจสอบสมรรถภาพ มีใช้เพื่อการรักษาพยาบาลตามคำสั่งแพทย์ รวมถึงการฉีดวัคซีนเพื่อป้องกันโรค
 - ณ. การรักษาพยาบาลจากแพทย์แผนโบราณ แพทย์ประจำตำบล หรือแพทย์อื่นใดซึ่งมิใช่แผนปัจจุบันชั้นหนึ่ง
 - ญ. การตรวจครรภ์ การคลอดบุตร รวมถึงการทำแท้งที่ผิดกฎหมาย
 - ฎ. กามโรค รวมถึงโรคที่มีคู่มกันร่างกายบกพร่อง (โรคเอดส์)
 - อุ. พนักงาน หรือบุคคลในครอบครัวของพนักงาน มีสิทธิได้รับเงินค่ารักษาพยาบาลของพนักงานจากหน่วยงานอื่นอยู่แล้ว

Record: 3/3

รูป ข.9 แสดงหน้าจองานคู่สัญญา แทบรายละเอียดสัญญา

4. แท็บปัญหา

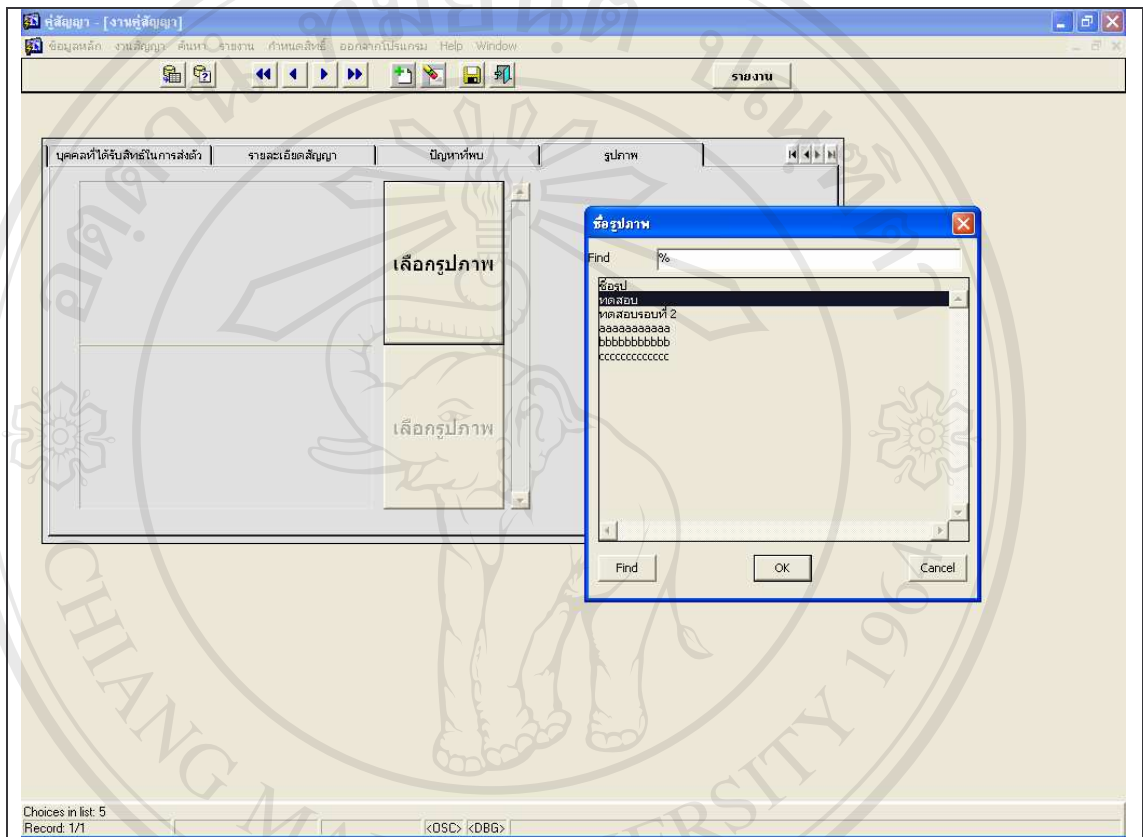
ใช้กรอกข้อมูลปัญหา ที่เกิดขึ้นระหว่างโรงพยาบาลกับบริษัท ดังรูป



รูป ข.10 แสดงหน้าจองานคู่มือญาติ แท็บปัญหาที่พบ

5. แทพบรูปภาพ

เพื่อเพิ่มรูป ที่ต้องการจัดเก็บ โดยทำการ คลิกปุ่ม เลือกรูปภาพ จะแสดง รายชื่อ ชื่อรูปภาพ ให้เลือก ไม่ว่าจะ เป็นใบเอกสารส่งตัว บัตรประกันสุขภาพ ลายเซ็นผู้มีอำนาจ ดังรูป



รูป ข.11 แสดงหน้าจองานคู่สัญญา แทพบรูปภาพ

2) เมนูย่อยบริษัทประกัน ใช้ในการจัดการข้อมูลบริษัทประกัน ที่มาทำสัญญากับโรงพยาบาล

บริษัทประกัน - [บริษัทประกัน]

ข้อมูลหลัก งานสัญญา ค้นหา รายงาน กำหนดสิทธิ์ ออกจากโปรแกรม Help Window

ข้อมูลบริษัท รายละเอียดสัญญา OPD IPD FAXCLAIM แพทย์แต่งตั้ง กรง

ข้อมูลบริษัท

รหัสบริษัท 00003

ชื่อบริษัท เอสพี เบนนิฟิต คอนซัลแทนส์ จำกัด

ที่อยู่ ชั้น 19 อาคารราชมณเฑียร เลขที่ 849 ถ.สีลม แขวงสีลม เขตบางรัก

รหัสไปรษณีย์ 10500

จังหวัด กรุงเทพมหานคร

ที่อยู่ในการวางบิล ชั้น 19 อาคารราชมณเฑียร เลขที่ 849 ถ.สีลม แขวงสีลม เขตบางรัก

รหัสไปรษณีย์ 10500

จังหวัด กรุงเทพมหานคร

เบอร์โทร (02)635-1370 แฟกซ์ (02)635-1370

อีเมล

บุคคลที่ติดต่อได้ คุณเนลล์แพรรณ บุญน้อย โทรศัพท์ (02)635-1605

สัญญา

OPD

IPD

Faxclaim (IPD)

แพทย์แต่งตั้ง

Day Surgery

ช้อยกเว้น

PA

ประกันกลุ่มนักเรียน

ราคาการตรวจสุขภาพ (ก่อนทำประกัน)

ยกเลิกสัญญา

Record: 3/? <QSC> <DBG>

รูป ข.12 แสดงหน้าจอบริษัทประกัน แทบข้อมูลบริษัท

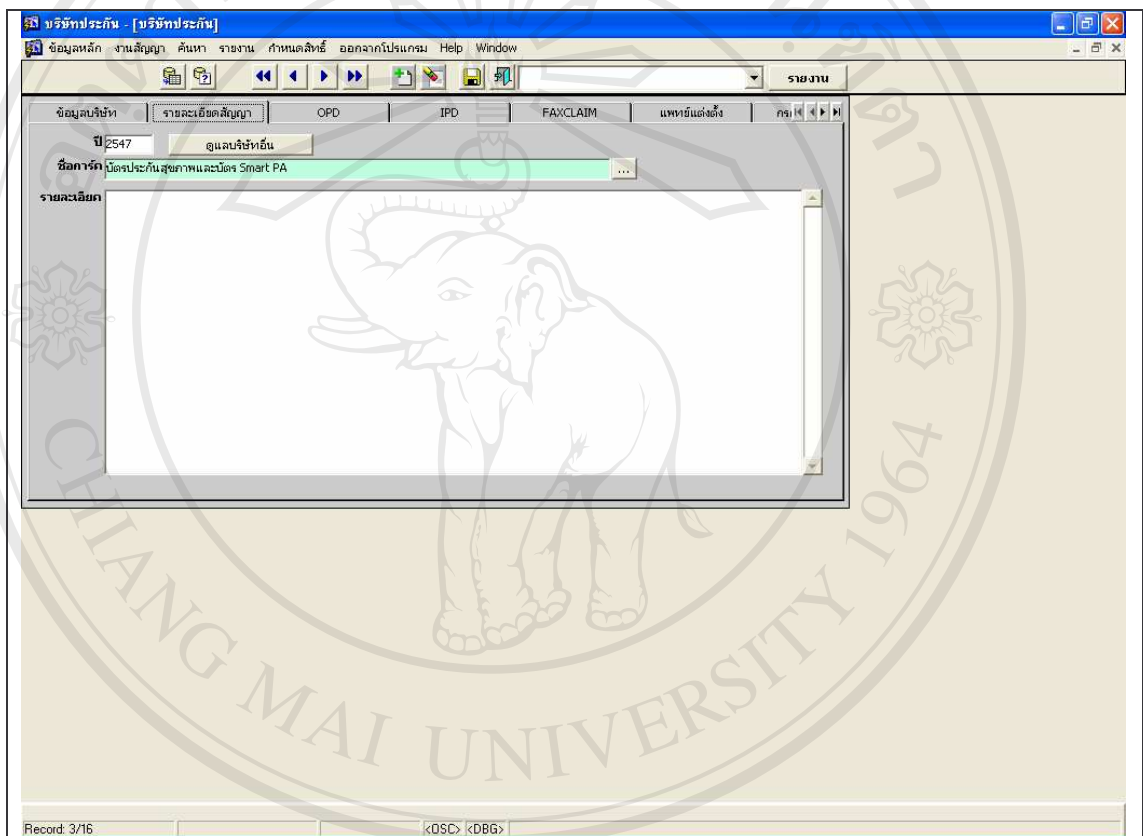
ฟอร์ม บริษัทประกัน ประกอบด้วย Tab ทั้งหมด 14 แทบ คือ แทบข้อมูลบริษัท แทบรายละเอียดสัญญา แทบOPD แทบIPD แทบFax claim แทบแพทย์แต่งตั้ง แทบกรณีผ่าตัดย่อย แทบช้อยกเว้น แทบเอกสารในการวางบิล แทบPA แทบประกันกลุ่ม แทบราคาการตรวจสุขภาพ แทบปัญหาที่พบ และแทบริรูปภาพ ซึ่งแต่ละแทบใช้กรอกข้อมูลดังนี้

1. แทบข้อมูลบริษัท

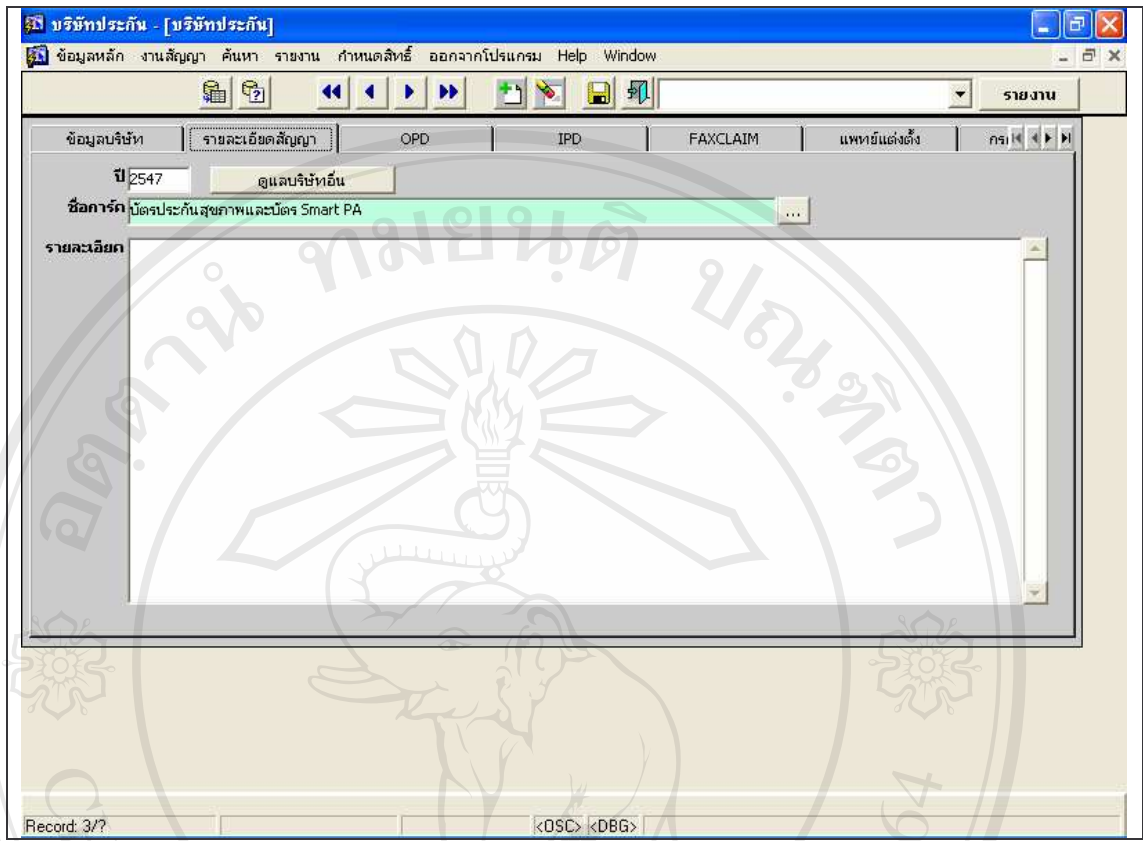
ใช้ในการจัดการข้อมูลบริษัท กับ เลือกรหัสสัญญาที่ได้รับ เมื่อเลือกรหัสสัญญาที่ได้รับ จะโฆษณา แทบที่เลือก เช่น หน้าฟอร์มบริษัทประกัน เลือกรหัสสัญญา ประกันกลุ่ม หน้าฟอร์มจะแสดง แทบให้กรอกข้อมูลตามนี้คือ แทบข้อมูลบริษัท แทบรายละเอียดสัญญา แทบเอกสารในการวางบิล แทบประกันกลุ่ม แทบปัญหาที่พบ แทบริรูปภาพ ดังรูป ข.12

2. แอปพลิเคชันเอกสารสัญญา

แอปพลิเคชันเอกสารสัญญาใช้ในการจัดการข้อมูลรายละเอียดยุทธศาสตร์ ข้อมูลปี และข้อมูล
การดำเนินงาน และดูแถบบริษัทประกันอื่น ดังรูป ข.13 เมื่อกดปุ่ม **ดูแถบบริษัทอื่น** จะโชว์หน้าฟอร์ม
ดังรูป ข.14



รูป ข.13 แสดงหน้าจอของบริษัทประกัน แอปพลิเคชันเอกสารสัญญา



รูป ข.14 แสดงหน้าจอบริษัทประกันย่อย แทบกรณีผู้ป่วยนอก (OPD)

หน้าจอบริษัทประกันย่อย ประกอบด้วย แทบกรณีผู้ป่วยนอก(OPD) แทบกรณีผู้ป่วยใน (IPD) แทบการทำ Fax claim แทบแพทย์แต่งตั้ง แทบDaySurgery แทบช้อยกเว้น แทบเอกสารการวางบิล ซึ่งแต่ละแทบใช้กรอกข้อมูลดังนี้

- 2.1. แทบกรณีผู้ป่วยนอก(OPD) ใช้ในการกรอก บริษัทประกันย่อย บัตรที่ใช้ ข้อมูลกรณีผู้ป่วยนอก(OPD)
- 2.2. แทบกรณีผู้ป่วยใน (IPD) ใช้ในการกรอก ข้อมูลกรณีผู้ป่วยใน(IPD)
- 2.3. แทบการทำ Fax claim ใช้ในการกรอก ข้อมูลการทำแฟกซ์เคลม
- 2.4. แทบแพทย์แต่งตั้ง ใช้ในการกรอก ข้อมูลกรณีแพทย์แต่งตั้ง
- 2.5. แทบDaySurgery ใช้ในการกรอก ข้อมูลกรณีผ่าตัดย่อย
- 2.6. แทบช้อยกเว้น ใช้ในการกรอก ข้อมูลช้อยกเว้น
- 2.7. แทบเอกสารการวางบิล ใช้ในการกรอก ข้อมูลเอกสารการวางบิล

3. แทบ OPD

แทบ OPD ใช้ในการจัดการข้อมูลรายละเอียดกรอกข้อมูลกรณีผู้ป่วยนอก

4. แทบ IPD

แทบ IPD ใช้ในการจัดการข้อมูลรายละเอียดกรอกข้อมูลกรณีผู้ป่วยใน

5. แทบ Fax claim

แทบ Fax claim ใช้ในการจัดการข้อมูลรายละเอียดกรอกข้อมูลการทำ Fax claim

6. แทบ แพทย์แต่งตั้ง

แทบ แพทย์แต่งตั้ง ใช้ในการจัดการข้อมูลรายละเอียดกรอกข้อมูลการแต่งตั้ง

แพทย์ ที่ดูแล

7. แทบ Daysurgery

แทบ Day Surgerry ใช้ในการจัดการข้อมูลรายละเอียดกรอกข้อมูลกรณีมีการผ่าตัด

ย่อย

8. แทบ ข้อยกเว้น

แทบ ข้อยกเว้น ใช้ในการจัดการข้อมูลรายละเอียดกรอกข้อมูลกรณีมีการผ่าตัดย่อย

9. แทบ เอกสารการวางบิล

แทบ เอกสารการวางบิล ใช้ในการจัดการข้อมูลรายละเอียดกรอกข้อมูลเอกสาร

การวางบิล

เนื่องจาก แتاب OPD, แتاب IPD, แتاب Fax claim, แتاب แพทย์แต่งตั้ง, แتاب Daysurgery, แتاب ข้อยกเว้น และ แتاب เอกสารการวางบิล มีลักษณะการจัดการข้อมูลที่คล้ายคลึงกัน จึงขอแสดงรูปที่ ข.15 ที่ใช้ในการกรอกข้อมูลเอกสารการวางบิล

บริษัทประกัน - [บริษัทประกัน]

ข้อมูลหลัก งานสัญญา คำนวณ รายงาน กำหนดสิทธิ์ ออกจากโปรแกรม Help Window

กรมผู้ป่วยนอก(OPD) กรมผู้ป่วยใน(IPD) การทำ FAXCLAIM แพทย์แต่งตั้ง DAYSURGERY ซ่อมยกเว้น

บริษัท 1 บริษัท 00010 กรุงเทพ แอกล่าประกันชีวิต จำกัด

บัตรที่ใช้ 01 บัตรประกันสุขภาพ

กรมผู้ป่วยนอก(Opd)

เจ็บป่วยทั่วไปและอุบัติเหตุ
 -เงินไขการให้เครดิต
 -จ่ายเงินสด
 -เอกสารที่ใช้
 ใบเคลมของ บ.กรุงเทพฯ หรือ HBC2

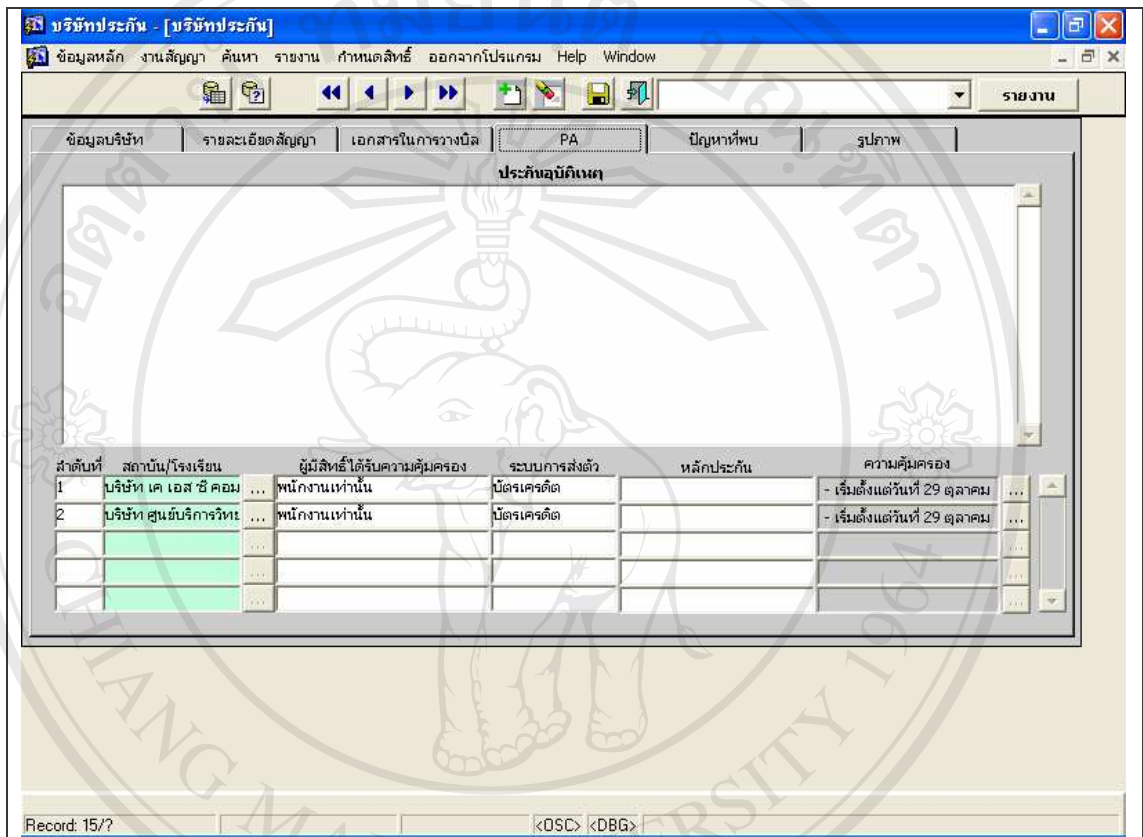
กลับหน้าจอหลัก

Record: 1/? <OSC> <DBG>

รูป ข.15 แสดงหน้าจอบริษัทประกัน แอปเอกสารในการวางบิล

10. แท็บ PA

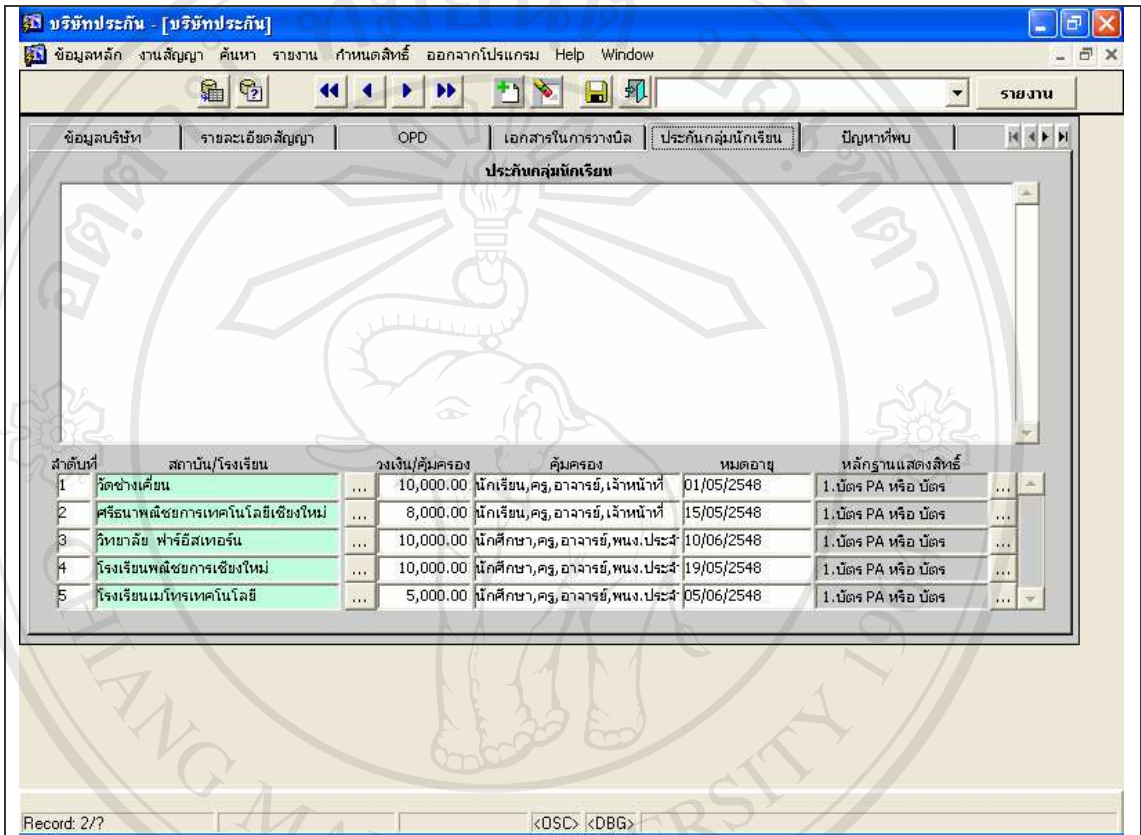
ใช้ในการจัดการข้อมูล ประกันอุบัติเหตุ และเพิ่มข้อมูล รายชื่อลูกค้า ผู้มีสิทธิ์
 ได้รับความคุ้มครอง ระบบการส่งตัว หลักประกัน ความคุ้มครอง ที่บริษัทประกัน ได้ดูแล



รูป ข.16 แสดงหน้าจอบริษัทประกัน แท็บ PA

11. แอปพลิเคชันกลุ่มนักเรียน

ใช้ในการจัดการข้อมูลประกันกลุ่มนักเรียน และเพิ่มข้อมูล รายชื่อลูกค้า วงเงิน/ คຸ້ມครอง คຸ້ມครอง หมดอายุ หลักฐานแสดงสิทธิ์ ที่บริษัทประกัน ได้ดูแล

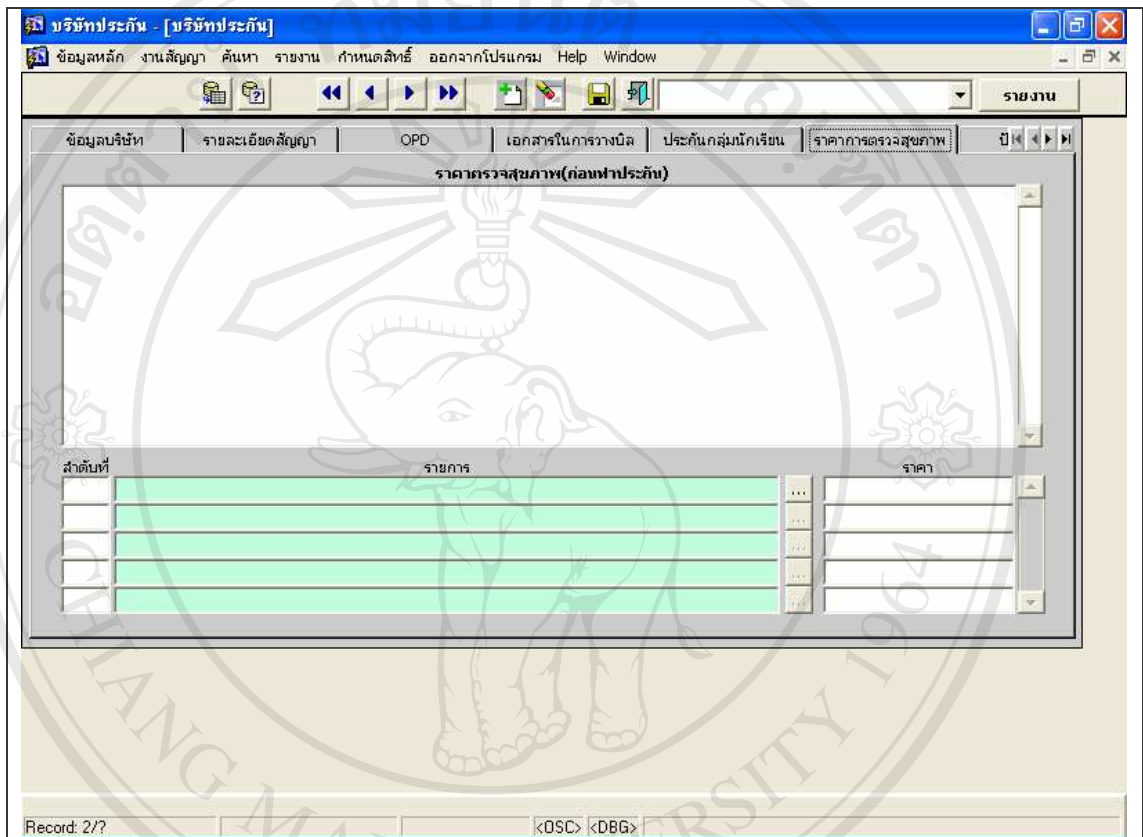


ลำดับที่	สถาบัน/โรงเรียน	วงเงิน/คຸ້ມครอง	คຸ້ມครอง	หมดอายุ	หลักฐานแสดงสิทธิ์
1	วัดช่างเคียน	10,000.00	นักเรียน,ครู,อาจารย์,เจ้าหน้าที่	01/05/2548	1.บัตร PA หรือ บัตร
2	ศรีธรรมาพิชิตวิทยาเทคโนโลยีเชียงใหม่	8,000.00	นักเรียน,ครู,อาจารย์,เจ้าหน้าที่	15/05/2548	1.บัตร PA หรือ บัตร
3	วิทยาลัย ฟาร์อีสเทิร์น	10,000.00	นักศึกษา,ครู,อาจารย์,พณง.ประสง	10/06/2548	1.บัตร PA หรือ บัตร
4	โรงเรียนพัฒนวิชาการเชียงใหม่	10,000.00	นักศึกษา,ครู,อาจารย์,พณง.ประสง	19/05/2548	1.บัตร PA หรือ บัตร
5	โรงเรียนเมโทรเทคโนโลยี	5,000.00	นักศึกษา,ครู,อาจารย์,พณง.ประสง	05/06/2548	1.บัตร PA หรือ บัตร

รูป ข.17 แสดงหน้าจอของบริษัทประกัน แอปพลิเคชันกลุ่มนักเรียน

12. แทปราคาการตรวจสุขภาพ

ใช้ในการจัดการข้อมูลประกันกลุ่มนักเรียน และเพิ่มข้อมูล รายชื่อลูกค้า วงเงิน/ คุ่มครอง คุ่มครอง หมดอายุ หลักฐานแสดงสิทธิ์ ที่บริษัทประกัน ได้ดูแล



รูป ข.18 แสดงหน้าจอบริษัทประกัน แทปราคาการตรวจสุขภาพก่อนทำประกัน

13. แทปปัญหาที่พบ

ใช้กรอกข้อมูลปัญหา ที่เกิดขึ้นระหว่างโรงพยาบาลกับบริษัท ซึ่งคล้ายคลึงกับ หน้าจองานคู่สัญญา แทปปัญหาดังรูป ข.10

14. แทปรูปภาพ

เพื่อเพิ่มรูป ที่ต้องการจัดเก็บ โดยทำการ คลิกปุ่ม เลือกรูปภาพ จะแสดง รายชื่อ ชื่อรูปภาพ ให้เลือก ไม่ว่าจะ เป็นใบเอกสารส่งตัว บัตรประกันสุขภาพ ลายเซ็นต์ผู้มีอำนาจ ซึ่ง คล้ายคลึงกับ หน้าจองานคู่สัญญา แทปรูปภาพดังรูป ข.11

3) เมื่อย่อยบริษัทเอเจนซี่ ใช้ในการจัดการข้อมูลบริษัทเอเจนซี่ ที่มาทำสัญญากับโรงพยาบาล

บริษัทประกัน - [แบบฟอร์มเพิ่ม, ประกันต่างประเทศใน, เอเจนซี่]

ข้อมูลหลัก งานสัญญา ค้นหา รายงาน กำหนดสิทธิ์ ออกจากโปรแกรม Help Window

รายงาน

ข้อมูลบริษัท | ปัญหาที่พบ | เพิ่มบ.ประกันต่างประเทศใน เอเจนซี่

ข้อมูลบริษัท

รหัสบริษัท 00001

ชื่อบริษัท The Sri Muang Insurance Co.,Ltd

ที่อยู่ 195 Empire Tower 40th Floor, Unit 4001-4003, 4007-4009, 4012 South Sal

รหัสไปรษณีย์ 10120

จังหวัด กรุงเทพมหานคร

ที่อยู่ในอาคารวางปลั๊ก 2 th Floor Airport Business Park Building (Suite No. 208) 90 Mahidol Road,

รหัสไปรษณีย์ 50100

จังหวัด กรุงเทพมหานคร

เบอร์โทร 0-5320-3420-22 แฟกซ์ 0-5320-3423

อีเมล info@srimuang.co.th

บุคคลที่ติดต่อได้

Record: 1/? <OSC> <DBG>

รูป ข.19 แสดงหน้าจอบริษัทเอเจนซี่ แทบ ข้อมูลบริษัท

ฟอร์ม บริษัทเอเจนซี่ ประกอบด้วย Tab ทั้งหมด 3 แทบ คือ แทบข้อมูลบริษัท แทบ ปัญหา แทบเพิ่มบ.ประกันต่างประเทศ ในเอเจนซี่

1. แทบข้อมูลบริษัท


ใช้ในการจัดการข้อมูลบริษัทเอเจนซี่ ดังรูป ข.19

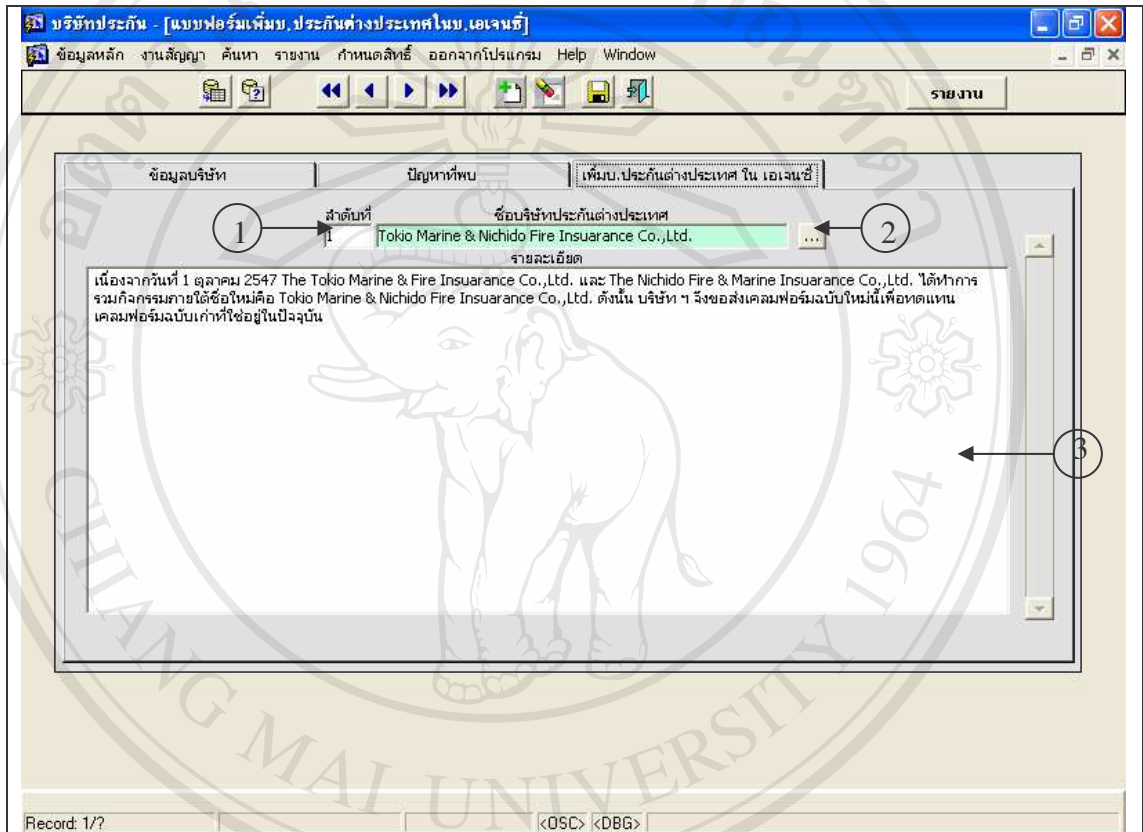
2. แทบปัญหาที่พบ

ใช้กรอกข้อมูลปัญหา ที่เกิดขึ้นระหว่างโรงพยาบาลกับบริษัท ซึ่งคล้ายคลึงกับ หน้าจองานคู่สัญญา แทบปัญหาดังรูป ข.10

3. แทบเพิ่มบ.ประกันต่างประเทศในบ.เอเจนซี่

ใช้ในการเพิ่มข้อมูล บริษัทประกันต่างประเทศ รายละเอียดข้อตกลงที่ทำระหว่างกัน โดยมีวิธีการดังนี้คือ

1. กรอกลำดับที่
2. เลือกชื่อบริษัทประกันต่างประเทศ โดยการคลิกปุ่ม  เพื่อเลือกรายชื่อบริษัทประกันต่างประเทศ
3. กรอกข้อมูลรายละเอียด



รูป ข.20 แสดงหน้าจอบริษัทเอเจนซี่ แทบเพิ่มบ.ประกันต่างประเทศ ในเอเจนซี่

4) เมนูย่อยบริษัทประกันต่างประเทศ ใช้ในการจัดการข้อมูลบริษัทต่างประเทศ

รูป ข.21 แสดงหน้าจอบริษัทประกันต่างประเทศ แทบข้อมูลบริษัท

ฟอร์ม บริษัทประกันต่างประเทศ ประกอบด้วย Tab ทั้งหมด 3 แทบ คือ แทบข้อมูลบริษัท แทบรายละเอียดสัญญา แทบปัญหา

1. แทบข้อมูลบริษัท

ใช้ในการจัดการข้อมูลบริษัทประกันต่างประเทศ ดังรูป ข.21

2. แทบรายละเอียดสัญญา

ใช้ในการจัดการข้อมูลรายละเอียดสัญญา และปี

3. แทบปัญหาที่พบ

ใช้กรอกข้อมูลปัญหา ที่เกิดขึ้นระหว่างโรงพยาบาลกับบริษัท ซึ่งคล้ายคลึงกับ

หน้างานคู่สัญญา แทบปัญหาดังรูป ข.10

- 5) เมื่อย่อยสัญญาพิเศษ ใช้ในการจัดการกับข้อมูลบริษัทที่มาขอส่วนลดจากโรงพยาบาลโดยไม่ได้ทำสัญญากับโรงพยาบาล

รูป ข.22 แสดงหน้าจอ สัญญาพิเศษ แทบข้อมูลบริษัท

ฟอร์ม สัญญาพิเศษ ประกอบด้วย Tab ทั้งหมด 4 แทบ คือ แทบข้อมูลบริษัท แทบรายละเอียดข้อตกลง แทบรูปภาพ แทบปัญหา

1. แทบข้อมูลบริษัท

ใช้ในการจัดการข้อมูลบริษัทประกันต่างประเทศ ดังรูป ข.22

2. แทบรายละเอียดข้อตกลง

ใช้ในการจัดการข้อมูลรายละเอียดข้อตกลง และปี

3. แทบปัญหาที่พบ

ใช้กรอกข้อมูลปัญหา ที่เกิดขึ้นระหว่าง โรงพยาบาลกับบริษัท ซึ่งคล้ายคลึงกับ

หน้างานคู่สัญญา แทบปัญหาดังรูป ข.10

4. แทบรูปภาพ

เพื่อเพิ่มรูป ที่ต้องการจัดเก็บ โดยทำการ คลิกปุ่ม เลือกรูปภาพ จะแสดง รายชื่อ ชื่อ รูปภาพ ให้เลือก เป็นในรูปแบบบัตรส่วนสดต่าง เช่น บัตรเครดิต บัตร VIP บัตรส่วนลดต่างๆ ซึ่ง คล้ายคลึงกับหน้าจองานคู่สัญญา แบบรูปภาพดังรูป ข.11

ข.9 เมนูค้นหา

1) เมื่อย่อยค้นหาคู่สัญญาตามการรักษาพยาบาล ใช้ในการค้นหาคู่สัญญา โดยมีวิธีการดังนี้คือ

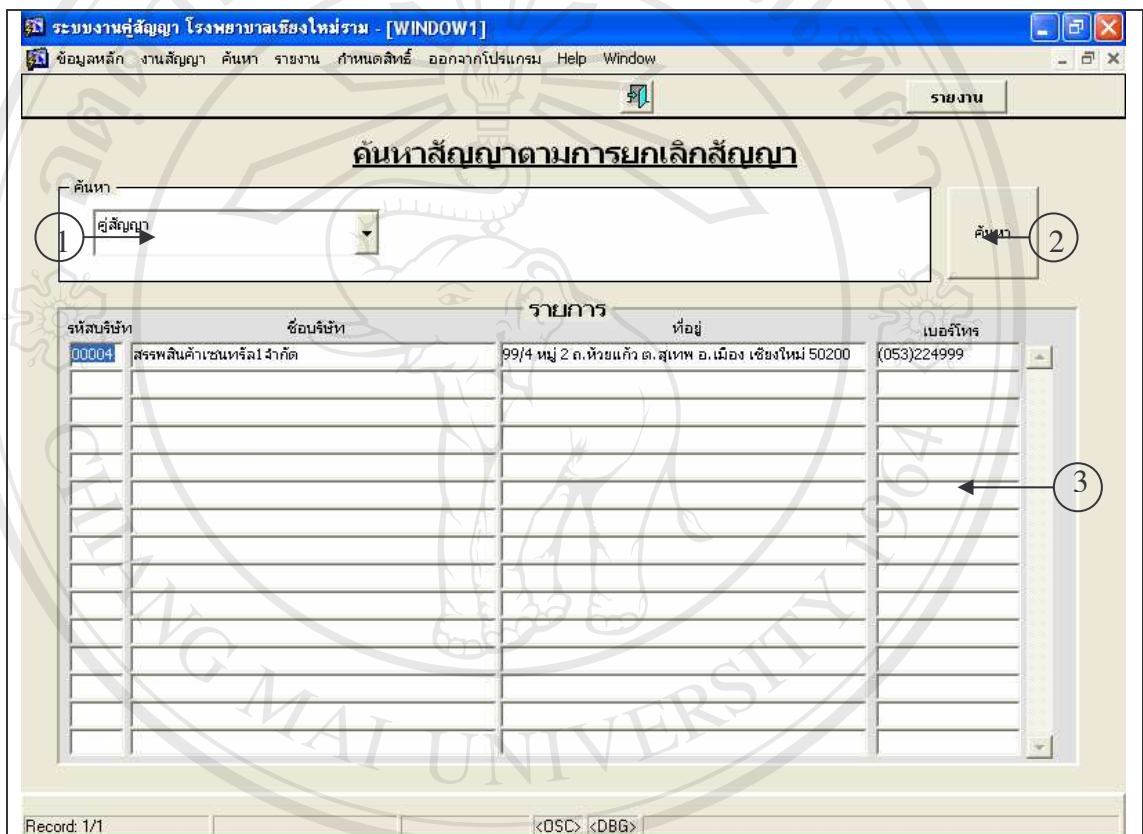
1. เช็คดูหน้าข้อมูลที่ต้องการค้นหา
2. กดปุ่มค้นหา
3. แสดงผล

รหัสบริษัท	ชื่อบริษัท	รายการ	ที่อยู่	เบอร์โทร
00004	สรรพสินค้าเซนทรัล4กีด		99/4 หมู่ 2 ถ.ห้วยแก้ว ต.สุเทพ อ.เมือง เชียงใหม่ 50200	(053)224999

รูป ข.23 แสดงหน้าจอค้นหาคู่สัญญาตามการรักษาพยาบาล

2) เมื่อย่อยค้นหาคู่สัญญาตามการยกเลิกสัญญา ใช้ในการค้นหาบริษัทที่ยกเลิกสัญญา โดยมีวิธีการดังนี้คือ

1. เลือกข้อมูลที่ต้องการค้นหา จากลิสต์บล็อก
2. กดปุ่มค้นหา
3. แสดงผล



ลิขสิทธิ์ทำวิทยาลัียงเชียงใหม่
Copyright © by Chiang Mai University
All rights reserved

ข.10 เมนูรายงาน

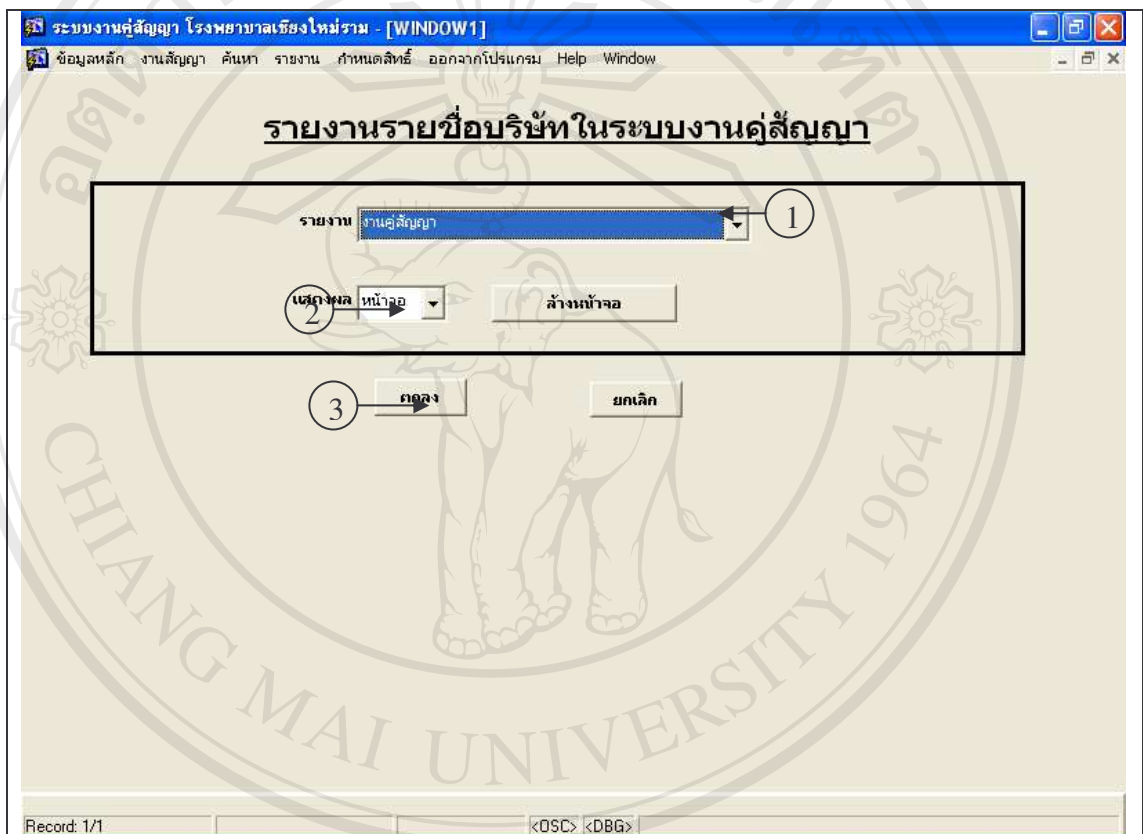
1) รายงานบริษัทเป็นช่วง ใช้ออกรายงานมากกว่า 1 บริษัท โดยมีวิธีการดังนี้คือ

1. เลือกรายงาน จากลิสต์บ็อก
2. เลือกรายชื่อบริษัทที่ตั้งต้น
3. เลือกรายชื่อบริษัทจนถึง
4. เลือกการแสดงผล หน้าจอ หรือ พรินเตอร์ ถ้าเลือกออกทางหน้าจอ จะแสดงรายงานให้ดูทางหน้าจอก่อน แล้วค่อยสั่งพิมพ์ แต่ถ้าเลือกแสดงผล พรินเตอร์ คือสั่งพิมพ์เลย
5. กดปุ่มตกลง จะได้รายงานตามที่ต้องการ

รูป ข.25 แสดงหน้าจอรายงานบริษัทเป็นช่วง

2) รายงานรายชื่อบริษัท ใช้ออกรายงานรายชื่อบริษัท โดยมีวิธีการดังนี้คือ

1. เลือกรายงาน จากลิสต์บ็อก
2. เลือกรายการแสดงผล หน้าจอ หรือ พรินเตอร์ ถ้าเลือกออกทางหน้าจอ จะแสดงรายงานให้ดูทางหน้าจอก่อน แล้วค่อยสั่งพิมพ์ แต่ถ้าเลือกแสดงผล พรินเตอร์ คือสั่งพิมพ์เลย
3. กดปุ่มตกลง จะได้รายงานตามที่ต้องการ



ลิขสิทธิ์มหาวิทยาลัยเชียงใหม่
 รูป ข.26 แสดงหน้าจอรายงานรายชื่อบริษัท
 Copyright © by Chiang Mai University
 All rights reserved

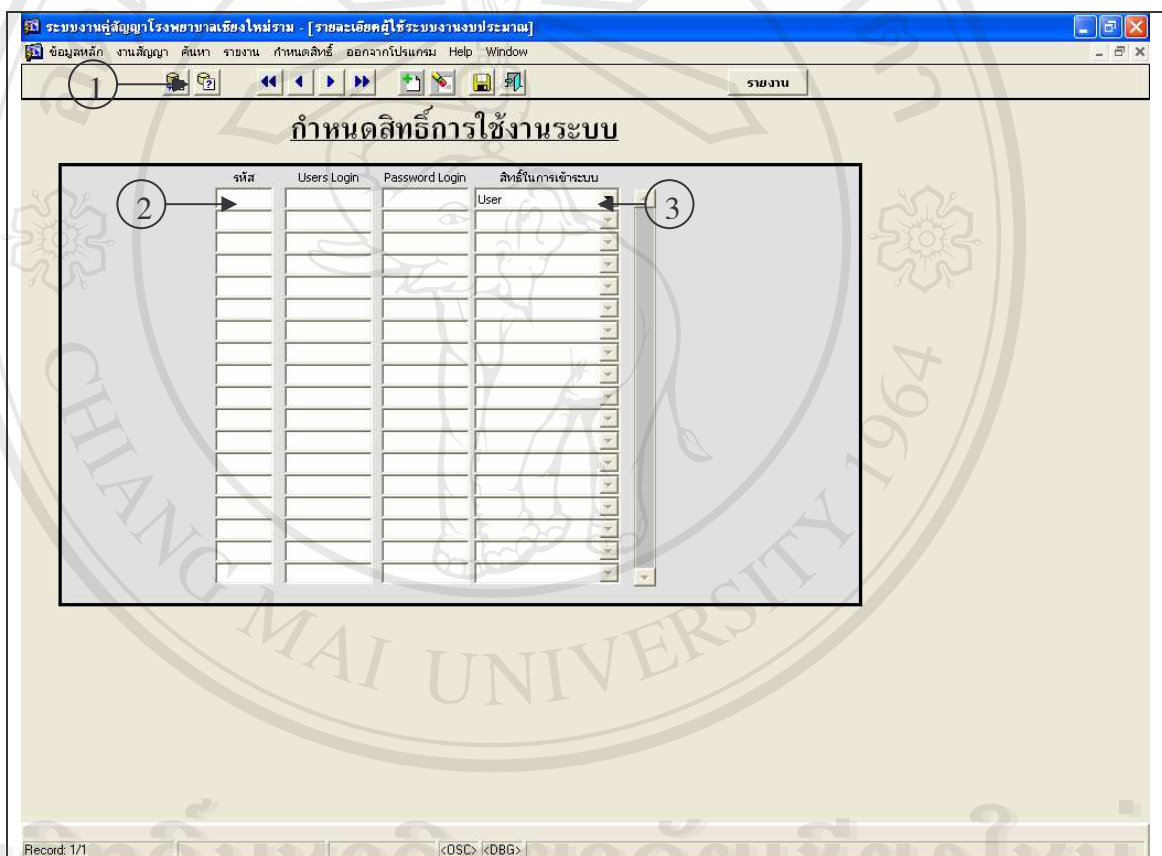
3) รายงานบริษัทประกัน ใช้ออกรายงานรายชื่อบริษัท โดยมีวิธีการดังนี้คือ

1. เลือกรายงาน จากลิสต์บ็อก
2. เลือกรายชื่อบริษัท โดยจะโชว์เฉพาะรายชื่อบริษัทที่มีข้อมูลเกี่ยวกับงานประกันนั้น
3. เลือกการแสดงผล หน้าจอ หรือ พรินเตอร์ ถ้าเลือกออกทางหน้าจอ จะแสดงรายงานให้ดูทางหน้าจอก่อน แล้วค่อยสั่งพิมพ์ แต่ถ้าเลือกแสดงผล พรินเตอร์ คือสั่งพิมพ์เลย
4. กดปุ่มตกลง จะได้รายงานตามที่ต้องการ

ข.11 เมนูกำหนดสิทธิ์

1) กำหนดสิทธิ์ ใช้ในการกำหนดสิทธิ์การเข้าใช้งานระบบ โดยมีวิธีการดังนี้คือ

1. กดปุ่ม  เพื่อแสดงข้อมูลทั้งหมด
2. กรอกรหัสที่ไม่ซ้ำลงไป กรอกข้อมูล User Login Password Login และเลือก สิทธิ์ในการเข้าระบบ
3. กดปุ่ม  บันทึกข้อมูล



รูป ข.28 แสดงหน้ากำหนดสิทธิ์

2) รายงานการเข้าใช้

แสดงรายงานการเข้าใช้ระบบ

ข.12 เมนูออกจากโปรแกรม

ใช้ในการปิดฟอร์ม และออกจากระบบ

ข.13 เมนูHelp



ภาคผนวก ค
แบบประเมินผลการใช้งาน

ลิขสิทธิ์มหาวิทยาลัยเชียงใหม่
Copyright © by Chiang Mai University
All rights reserved

แบบประเมินผลการใช้งาน

การพัฒนาระบบงานคู่สัญญา แผนกการตลาด โรงพยาบาลเชียงใหม่ราม

คำชี้แจง

1. แบบสอบถามมีวัตถุประสงค์เพื่อต้องการทราบผลการใช้งานระบบงานคู่สัญญา แผนกการตลาด โรงพยาบาลเชียงใหม่ราม เพื่อเป็นข้อมูลพื้นฐานในการปรับปรุงและพัฒนาระบบให้มีประสิทธิภาพในโอกาสต่อไป
2. ความคิดเห็นที่ท่านตอบนี้จะมีคุณค่าอย่างยิ่ง และคำตอบนี้จะไม่ส่งผลกระทบต่อผู้ตอบแบบสอบถามใดๆทั้งสิ้น

แบบสอบถามมีทั้งหมด 2 ตอนคือ

ตอนที่ 1 ข้อมูลของผู้ตอบแบบสอบถาม

ตอนที่ 2 ประสิทธิภาพของการใช้งานโปรแกรม

ตอนที่ 3 ข้อเสนอแนะและแนวทางในการปรับปรุงและพัฒนาระบบ

ตอนที่ 1 ประสิทธิภาพของการใช้งานโปรแกรม

โปรดทำเครื่องหมาย ✓ ลงใน หน้าข้อความ ซึ่งตรงกับข้อมูลของท่านตามความเป็นจริง

เจ้าหน้าที่, พนักงาน (Users)

ผู้ดูแลระบบ(Admin)

ตอนที่ 2 ประสิทธิภาพของการใช้งานโปรแกรม

ลักษณะคำตอบเป็นการประมาณค่า 5 อันดับดังนี้

ดีมาก หมายถึง ผู้ตอบแบบสอบถามเห็นว่าคำถามนั้นตรงกับความคิดเห็นมากที่สุด

มาก หมายถึง ผู้ตอบแบบสอบถามเห็นว่าคำถามนั้นตรงกับความคิดเห็นมาก

ปานกลาง หมายถึง ผู้ตอบแบบสอบถามเห็นว่าคำถามนั้นตรงกับความคิดเห็นปานกลาง

พอใช้ หมายถึง ผู้ตอบแบบสอบถามเห็นว่าคำถามนั้นตรงกับความคิดเห็นน้อย

ควรปรับปรุง หมายถึง ผู้ตอบแบบสอบถามเห็นว่าคำถามนั้นตรงกับความคิดเห็นน้อยที่สุด

โปรดพิจารณาข้อความแล้วทำเครื่องหมาย ✓ ในช่องที่ท่านเห็นว่าเป็นจริงที่สุด

ตารางที่ ค.1 แสดงรายการการประเมินผลการใช้งานโปรแกรม

หัวข้อการประเมิน	ระดับประสิทธิภาพ				
	ดีมาก	ดี	ปานกลาง	พอใช้	ควรปรับปรุง
1) การใช้งานระบบล็อกอินเพื่อเข้าสู่ระบบ					
2) การใช้งานเครื่องมือที่ใช้ในการจัดการข้อมูล					
3) ความคล่องตัวในการใช้งาน					
4) ความถูกต้องของข้อมูล					
5) ความถูกต้องของรายงาน					
6) การใช้งานระบบงานสัญญา					
7) การใช้งานระบบค้นหาข้อมูล					
8) การใช้งานระบบการออกรายงาน					
9) การใช้งานระบบกำหนดสิทธิ์					
10) การใช้งานคู่มือการใช้โปรแกรม					
11) การใช้งานคู่มือการติดตั้ง					

ตอนที่ 3 ข้อเสนอแนะและแนวทางในการปรับปรุงและพัฒนาระบบ

ลิขสิทธิ์มหาวิทยาลัยเชียงใหม่

Copyright © by Chiang Mai University

All rights reserved

ขอขอบคุณที่ให้ความร่วมมือในการตอบแบบสอบถาม



ภาคผนวก ง
ตัวอย่างรายงาน

ลิขสิทธิ์มหาวิทยาลัยเชียงใหม่
Copyright © by Chiang Mai University
All rights reserved

ตัวอย่างรายงาน

1. รายงานบริษัทคู่สัญญา
2. รายงานบริษัทประกัน
3. รายงานบริษัทเอเจนซี
4. รายงานบริษัทประกันต่างประเทศ
5. รายงานสัญญาพิเศษ
6. รายงานบริษัทประกันที่ดูแลบริษัทประกันย่อย
7. รายงานประกันกลุ่มนักเรียน
8. รายงานประกันอุบัติเหตุ
9. รายงานรายชื่อบริษัทคู่สัญญา
10. รายงานรายชื่อบริษัทประกันรายงานรายชื่อบริษัทเอเจนซี
11. รายงานรายชื่อบริษัทประกันต่างประเทศ
12. รายงานรายชื่อสัญญาพิเศษ
13. รายงานแสดงข้อมูลการเข้าใช้ระบบ

ประวัติผู้เขียน

ชื่อ	นายสันต์ ตติยามร
วัน เดือน ปีเกิด	15 มิถุนายน 2521
ประวัติการศึกษา	วิทยาศาสตรบัณฑิต สาขาสถิติ มหาวิทยาลัยเชียงใหม่ ปีการศึกษา 2543
ประวัติการทำงาน	ปี พ.ศ. 2543 – 2547 เจ้าหน้าที่แผนกคอมพิวเตอร์ โรงพยาบาลเชียงใหม่ราม ปี พ.ศ.2547- ปัจจุบัน นักวิเคราะห์ระบบ บริษัทแมพพอยท์เอเซีย (ประเทศไทย) จำกัด

ลิขสิทธิ์มหาวิทยาลัยเชียงใหม่
Copyright © by Chiang Mai University
All rights reserved