

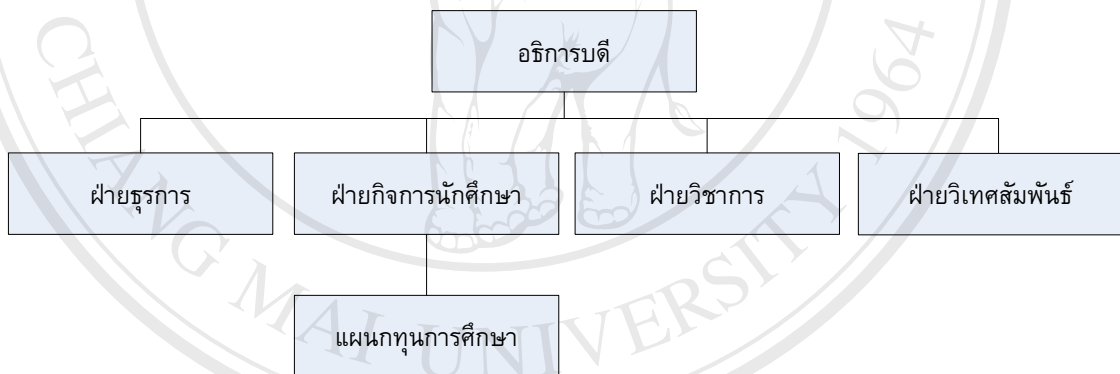
บทที่ 3

การศึกษาและการวิเคราะห์ระบบงานปัจจุบัน

ในการวิเคราะห์งานปัจจุบันจะเป็นกิจกรรมที่ดำเนินการศึกษาระบบงาน และ ศึกษาปัญหาของการปฏิบัติงานในปัจจุบันที่ดำเนินการอยู่ เพื่อทำการรวบรวมข้อมูลที่เกี่ยวข้องกับระบบงานในด้านต่างๆ ของระบบบริหารงานทุนการศึกษา ซึ่งจะทำให้เข้าใจระบบงานในปัจจุบันมากขึ้นและยังสามารถนำไปสู่การแก้ปัญหาต่างๆที่เกิดขึ้นได้อย่างมีประสิทธิภาพ

3.1 โครงสร้างของแผนกทุนการศึกษา

จากโครงสร้างของแผนกทุนการศึกษาแสดงแผนผังได้ดังนี้



รูป 3.1 แสดงแผนผังโครงสร้างของแผนกทุนการศึกษา

3.2 ประเภทของทุนการศึกษาต่างๆ

- ทุนโครงการบริการชุมชน เป็นทุนที่จัดสรรให้แก่นักศึกษาที่มีความประสงค์จะทำงานบริการชุมชนโดยการเสนอโครงการ ซึ่งมีระยะเวลาการทำโครงการไม่น้อยกว่า 80 ชั่วโมง และจัดทำรายงานสรุป และประเมินผลการปฏิบัติงานหลังสิ้นสุด ซึ่งทุนที่ได้รับ คือ ทุนการศึกษา 10,000 บาท
- ทุนเรียนดียอดเยี่ยม เป็นทุนการศึกษาที่จัดสรรให้แก่นักศึกษาที่มีผลการเรียนดีเยี่ยมในแต่ละสาขาวิชา สาขาวิชาละ 1 ทุน ซึ่งทุนที่ได้รับ คือ ทุนการศึกษา 10,000 บาท ต่อ หนึ่งภาคการศึกษา
- ทุนการศึกษานุเคราะห์ศิษย์กษัตริย์ เป็นทุนที่จัดสรรให้แก่นุเคราะห์ ศิษย์กษัตริย์ที่บิดาหรือมารดาเป็นศิษย์กษัตริย์ สังกัดสภาคริสตจักรในประเทศไทย ซึ่งทุนที่ได้รับ คือ ค่าลงทะเบียนหน่วยกิตทั้งหมด (ไม่รวมค่าธรรมเนียมการศึกษาอื่นๆ)
- ทุนการศึกษานุเคราะห์บุคลากร เป็นทุนที่จัดสรรให้กับบุตรบุคลากรประจำของมหาวิทยาลัยพายัพ ซึ่งทุนที่ได้รับ คือ ค่าลงทะเบียนหน่วยกิตทั้งหมด (ไม่รวมค่าธรรมเนียมการศึกษาอื่นๆ)
- ทุนฉุกเฉิน เป็นทุนที่จัดสรรให้แก่นักศึกษา ที่ได้รับความเดือดร้อนอันเนื่องมาจากครอบครัวประสบอุบัติเหตุต่าง ๆ เช่น ไฟไหม้ น้ำท่วม แผ่นดินไหว หรือเหตุฉุกเฉินอื่น ๆ ซึ่งทุนที่ได้รับจะขึ้นอยู่กับแต่ละกรณี
- ทุนโครงการพัฒนานักกีฬา เป็นทุนที่จัดสรรให้แก่นักศึกษาที่มีความสามารถในด้านกีฬา ซึ่งทุนที่ได้รับคือ ค่าลงทะเบียนหน่วยกิตทั้งหมด (ไม่รวมค่าธรรมเนียมการศึกษาอื่นๆ)
- ทุนกู้ยืมที่ผูกขาดกับรายได้ในอนาคต เป็นทุนการศึกษาที่ทางรัฐบาลจัดสรรแก่ผู้ที่ต้องการเงินทุนในการศึกษาต่อและจะให้แก่ผู้ขอทุนทุกคนโดยไม่จำกัดรายได้ผู้ปกครองและนักศึกษาจะต้องใช้คืนภายหลังจากการจบการศึกษา
- ทุนการศึกษาอื่นๆ เป็นทุนการศึกษาจากคอกผลผู้บริจาคต่างๆ โดยจัดสรรให้แก่นักศึกษาตามคุณสมบัติและเงื่อนไขของกองทุนนั้นๆ

3.3 คุณสมบัติของผู้ขอทุนการศึกษาประเภทต่างๆ

3.3.1 ทุนโครงการบริการชุมชน

- 1) เป็นนักศึกษาเต็มเวลาของมหาวิทยาลัยพายัพชั้นปีที่ 2 ขึ้นไป
- 2) มีผลการเรียน ไม่ต่ำกว่า 2.00 และมีความประพฤติดี
- 3) มีความประสงค์ทำงานบริการชุมชนเพื่อได้รับเงินช่วยเหลือเป็นค่าเล่าเรียน

3.3.2 ทุนเรียนดียอดเยี่ยม

- 1) เป็นนักศึกษาเต็มเวลาชั้นปีที่ 2 หรือปีที่ 3 หรือปีที่ 4
- 2) ได้รับคะแนนเฉลี่ยสะสมสูงสุด (ตั้งแต่ 3.50 ขึ้นไป) เมื่อสิ้นภาคการศึกษา ที่ 2 ของ

ปีการศึกษาที่ขอทุน

- 3) มีความประพฤติดี

3.3.3 ทุนการศึกษานุเคราะห์พยาบาล

- 1) เป็นนักศึกษาเต็มเวลาของมหาวิทยาลัยพายัพ
- 2) เป็นนุเคราะห์พยาบาลสังกัดสภาคริสตจักรในประเทศไทย
- 3) มีหนังสือรับรองจากหน่วยงานศิษยาภิบาลฯ

3.3.4 ทุนการศึกษานุเคราะห์บุคลากร

- 1) เป็นนักศึกษาเต็มเวลาของมหาวิทยาลัยพายัพ
- 2) เป็นนุเคราะห์บุคลากรประจำของมหาวิทยาลัยพายัพ

3.3.5 ทุนฉุกเฉิน

- 1) เป็นนักศึกษาเต็มเวลาของมหาวิทยาลัยพายัพ
- 2) ครอบครัวประสบภัยพิบัติจนเป็นเหตุให้มีความเดือดร้อนทางการเงิน
- 3) ได้รับความเดือดร้อนอันเนื่องมาจากกรณีฉุกเฉินอื่น ๆ

3.3.6 ทุนโครงการพัฒนานักกีฬา

- 1) เป็นนักศึกษาเต็มเวลาของมหาวิทยาลัยพายัพ
- 2) ผ่านการคัดเลือกเข้าเป็นนักกีฬาของมหาวิทยาลัย

3.3.7 ทุนกู้ยืมที่ผูกขาดกับรายได้ในอนาคต

- 1) เป็นผู้มีสัญชาติไทย อายุไม่เกิน 45 ปี
- 2) มีสถานะเป็นนักศึกษาเต็มเวลาของมหาวิทยาลัยพายัพ
- 3) ไม่เคยเป็นผู้สำเร็จการศึกษาระดับปริญญาตรีมาก่อน

3.3.8 ทุนการศึกษาอื่นๆ

ตามคุณสมบัติและเงื่อนไขของกองทุนนั้นๆ

3.4 ขั้นตอนการขอทุนการศึกษา

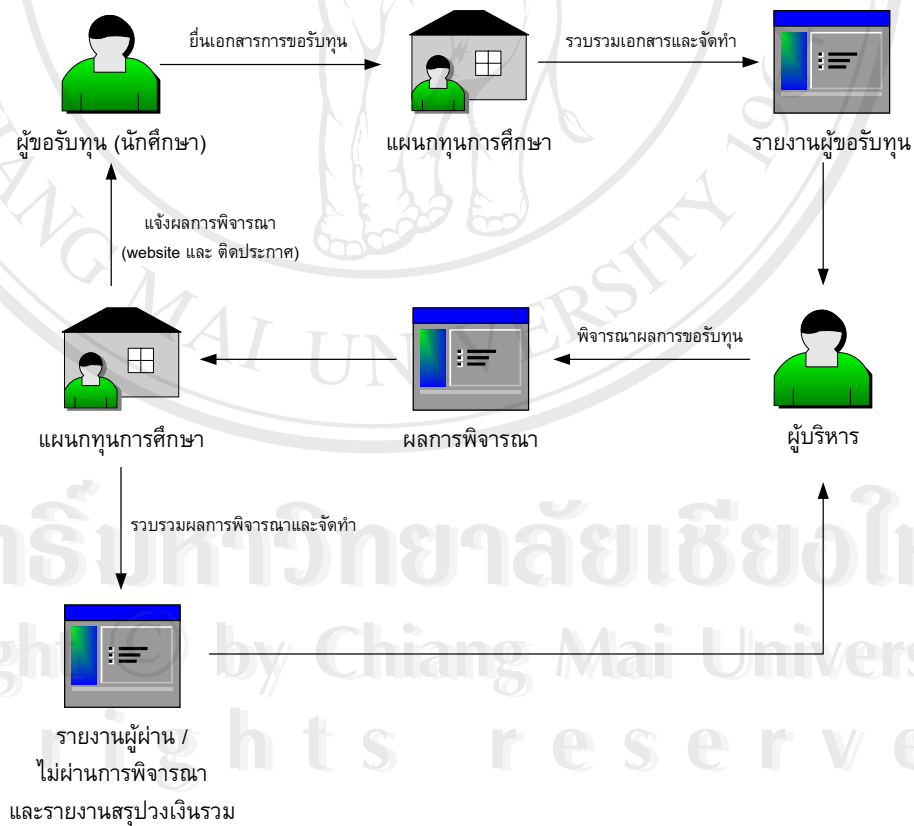
3.4.1 นักศึกษารับใบคำขอรับทุนการศึกษาที่แผนกทุนการศึกษา ฝ่ายกิจการนักศึกษา

3.4.2 นักศึกษายื่นใบคำขอรับทุนการศึกษาพร้อมเอกสารที่ต้องใช้ประกอบในการขอทุนประเภทต่างๆ

3.4.3 ทางมหาวิทยาลัยจะประกาศรายชื่อเพื่อแจ้งผู้ผ่านการอนุมัติให้นักศึกษาทราบ

3.5 ขั้นตอนการดำเนินงานของแผนกทุน

จากขั้นตอนการดำเนินงานของแผนกทุน สามารถสรุปได้เป็นแผนภาพดังนี้



รูป 3.2 แสดงขั้นตอนการดำเนินงานของแผนกทุน

3.6 ข้อจำกัดและปัญหาของระบบงานเดิม

จากการศึกษาและวิเคราะห์ระบบงานเดิม สามารถสรุปข้อจำกัดหรือปัญหาในการใช้งานระบบงานเดิมได้ดังนี้

3.6.1 ข้อจำกัดทางการจัดเก็บข้อมูล การจัดเก็บข้อมูลของนักศึกษาที่ขอกู้หนังสือทั้งหมดยังมีการจัดเก็บในรูปแบบเอกสาร ไม่ว่าจะเป็นเอกสารการขอรับทุน และรายงานต่างๆ ทำให้การจัดเก็บทำได้ไม่สะดวก และต้องใช้ผู้ออกสารในการเก็บเอกสารจำนวนมาก

3.6.2 ข้อจำกัดทางการตรวจสอบข้อมูล การตรวจสอบข้อมูลต่างๆต้องใช้เวลามากในการค้นหาและตรวจสอบ ซึ่งเอกสารการขอรับทุนมีจำนวนมาก ทำให้ตรวจสอบได้ยาก

3.6.3 ข้อจำกัดทางการปรับปรุงแก้ไขข้อมูล การปรับปรุงแก้ไขข้อมูลต้องใช้เวลามากในการค้นหาเพื่อปรับปรุงแก้ไขข้อมูลของเอกสาร

3.6.4 ข้อจำกัดทางด้านขนาดของข้อมูลที่สามารถเก็บได้ การจัดเก็บเอกสารแบบเดิมสามารถจัดเก็บได้น้อยซึ่งอาจสร้างปัญหาในการรองรับปริมาณข้อมูลที่จะเพิ่มขึ้นในอนาคต

3.6.5 ข้อจำกัดทางการทำรายงานสรุป จัดทำได้ค่อนข้างยากเพราะเอกสารมีจำนวนมาก ต้องใช้เวลานานในการจัดทำรายงาน และรายงานสรุปต่างๆยังไม่อยู่ในรูปแบบที่ผู้บริหารต้องการ