



ลิขสิทธิ์มหาวิทยาลัยเชียงใหม่

Copyright © by Chiang Mai University

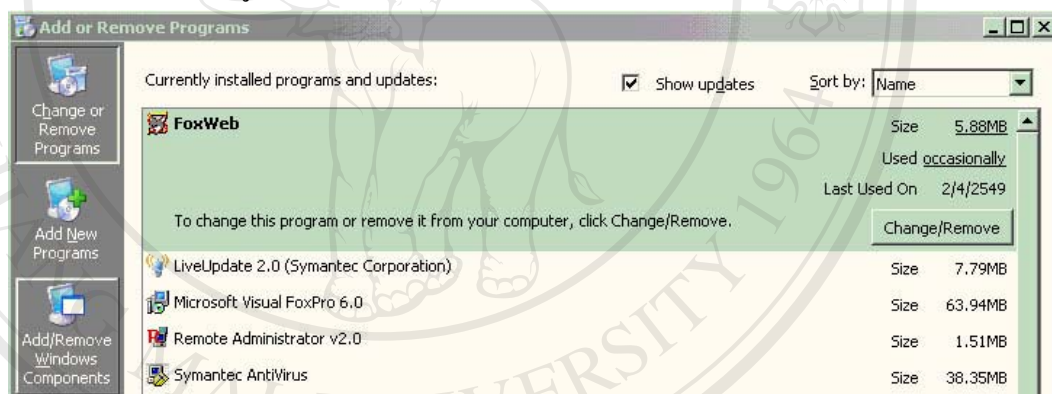
All rights reserved

ภาคผนวก ก
คู่มือการติดตั้งระบบ

ก. 1 ขั้นตอนการติดตั้งเว็บเซิร์ฟเวอร์ไอไอเอส (IIS) 6.0 บนระบบปฏิบัติการไมโครซอฟท์ วินโดวส์ 2003 เซิร์ฟเวอร์ (Microsoft Windows 2003 Server)

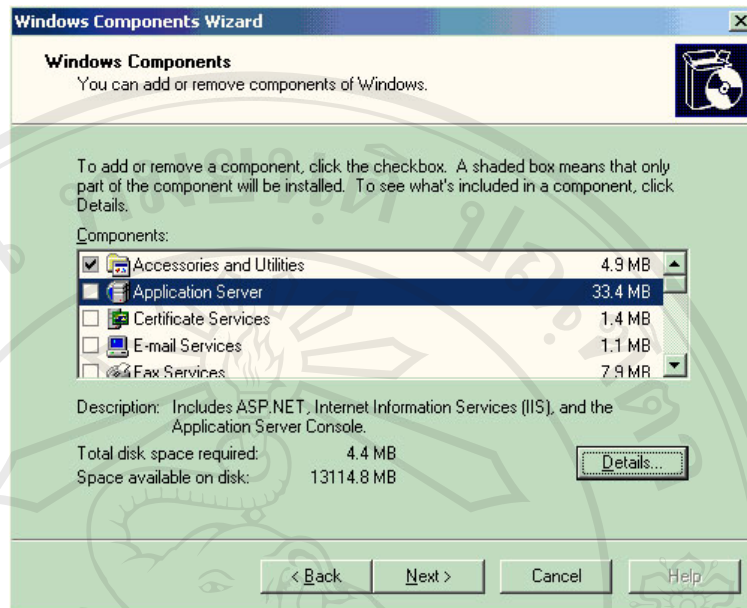
ระบบปฏิบัติการไมโครซอฟท์ วินโดวส์ 2003 เซิร์ฟเวอร์ จะมีโปรแกรมเว็บเซิร์ฟเวอร์ไอไอเอส (IIS) 6.0 อยู่ในตัว ซึ่งเป็นตัวแปลภาษาเอเอสพี (ASP) มีวิธีการติดตั้งตามขั้นตอนดังนี้

1.1 ไปที่ Control Panel เลือก Add or Remove Programs เลือก Add/Remove Windows Components ดังรูป ก.1



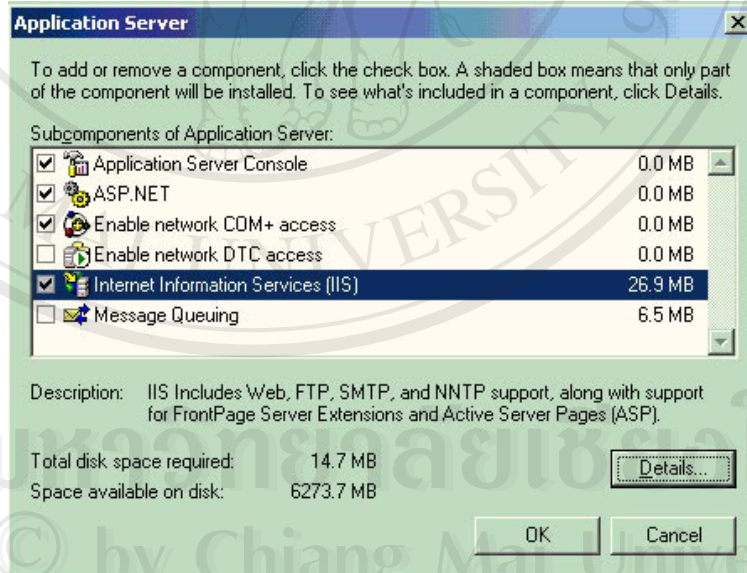
รูป ก.1 แสดงการเพิ่ม Windows Components

1.2 คลิกที่ Application Server แล้วกดปุ่ม Details ดังรูป ก.2



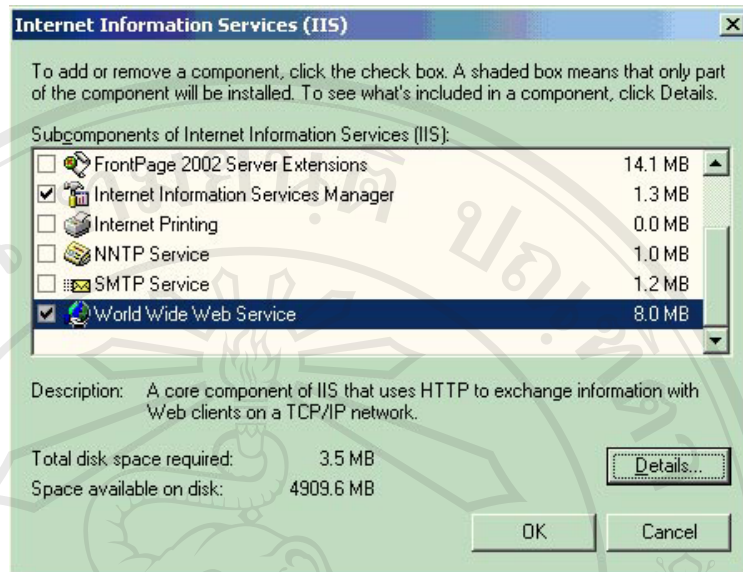
รูป ก.2 แสดงการเพิ่ม Application Server

1.3 คลิกที่ Internet Information Services(IIS) แล้วกดปุ่ม Details ดังรูป ก.3



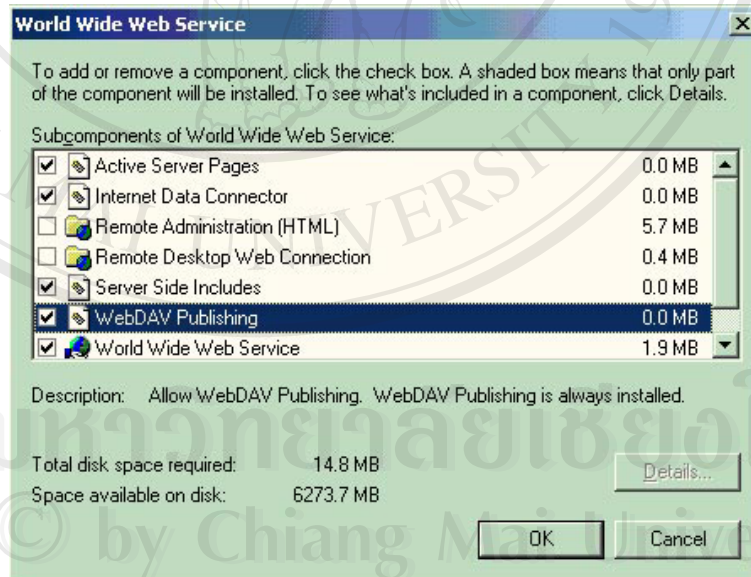
รูป ก.3 แสดงการเพิ่ม Internet Information Services (IIS)

1.4 คลิกที่ World Wide Web Service แล้วกดปุ่ม Details ดังรูป ก.4



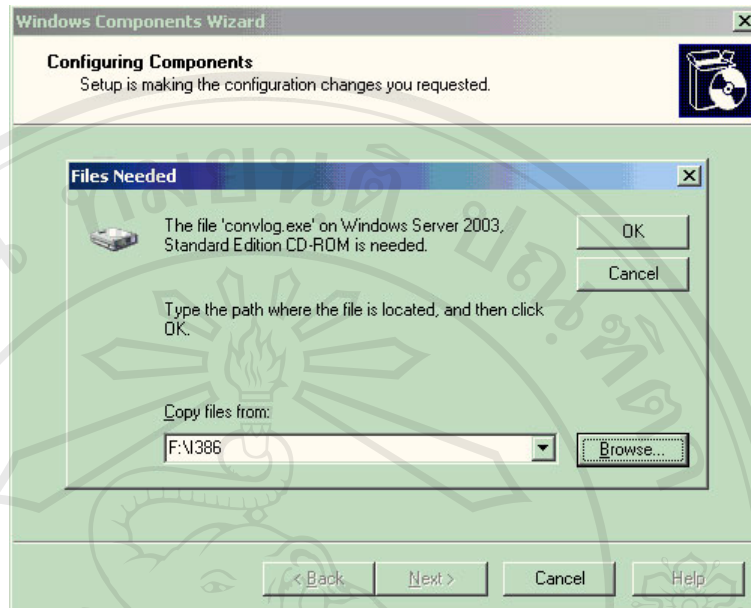
รูป ก.4 แสดงการเพิ่ม World Wide Web Service

1.5 คลิกเครื่องหมายถูกที่ Active Server Pages, Internet Data Connection, Server Side Includes และ World Wide Web Service ดังรูป ก.5



รูป ก.5 แสดงการเพิ่ม Components ที่ใช้งาน

1.6 เครื่องจะถามหาแผ่น CD ไมโครซอฟท์ วินโดวส์ 2003 เซิร์ฟเวอร์ ดังรูป ก.6



รูป ก.6 แสดงการถามหาแผ่น CD ไมโครซอฟท์ วินโดวส์ 2003 เซิร์ฟเวอร์

1.7 โปรแกรมจะทำการติดตั้งเสร็จสมบูรณ์ ดังรูป ก.7

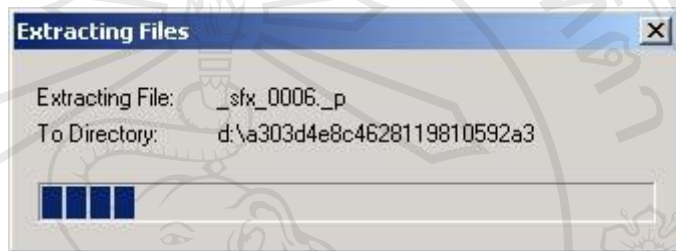


รูป ก.7 แสดงการติดตั้งเสร็จสมบูรณ์

ก. 2 ขั้นตอนการติดตั้งระบบจัดการฐานข้อมูลไมโครซอฟท์ เอสคิวแอล เซิร์ฟเวอร์ 2005
(Microsoft SQL Server 2005) บนระบบปฏิบัติการไมโครซอฟท์ วินโดวส์ 2003 เซิร์ฟเวอร์
(Microsoft Windows 2003 Server)

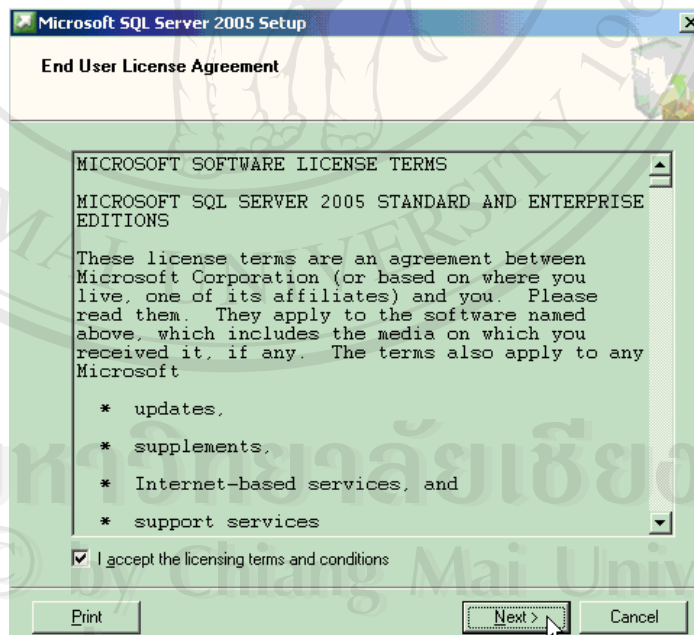
ระบบจัดการฐานข้อมูลไมโครซอฟท์ เอสคิวแอล เซิร์ฟเวอร์ 2005 จะทำงานบนระบบปฏิบัติการไมโครซอฟท์ วินโดวส์ 2003 เซิร์ฟเวอร์ มีวิธีการติดตั้งตามขั้นตอนดังนี้

2.1 ทำการดับเบิลคลิกไฟล์ SQL.EXE จากแผ่น CD โปรแกรมจะแตกตัวเอง ดังรูป ก.8



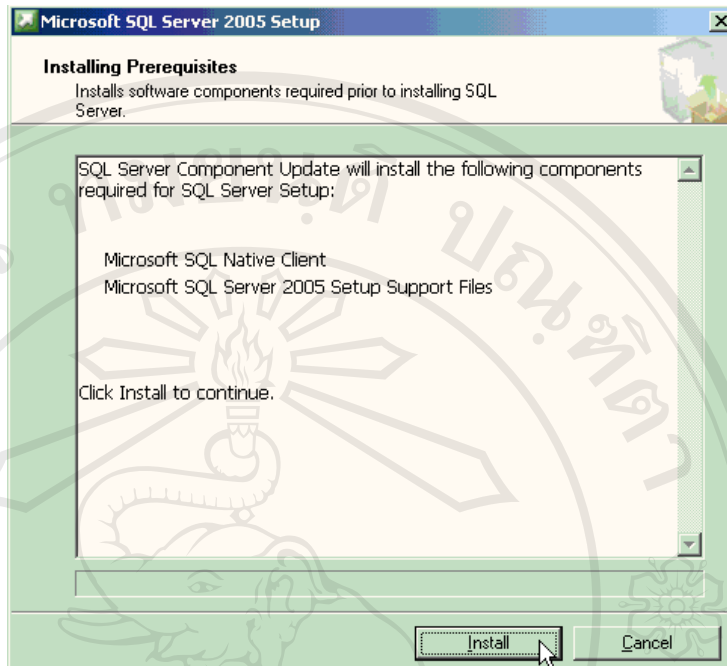
รูป ก.8 แสดงโปรแกรมกำลังแตกตัวเอง

2.2 อ่านเงื่อนไขการนำไปใช้ กดปุ่ม Next ดังรูป ก.9



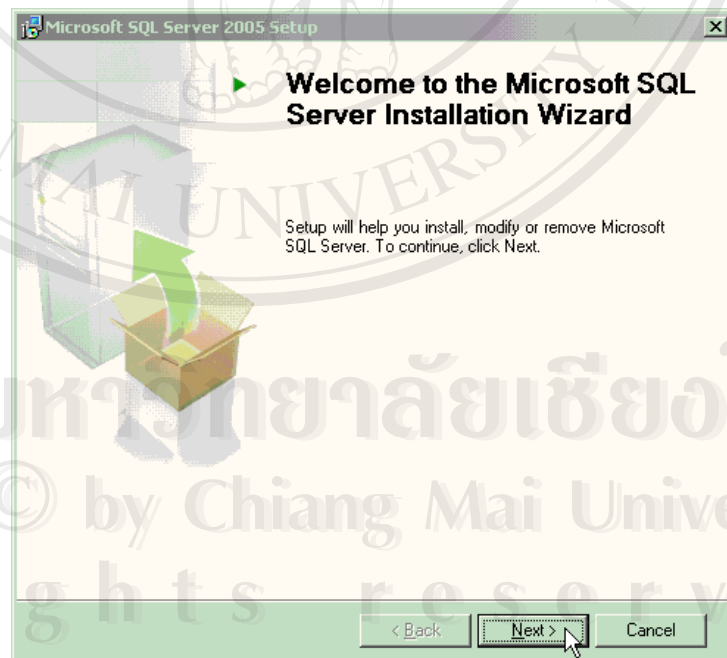
รูป ก.9 แสดงเงื่อนไขการนำไปใช้

2.3 กด Install ให้โปรแกรมทำการติดตั้ง ดังรูป ก.10



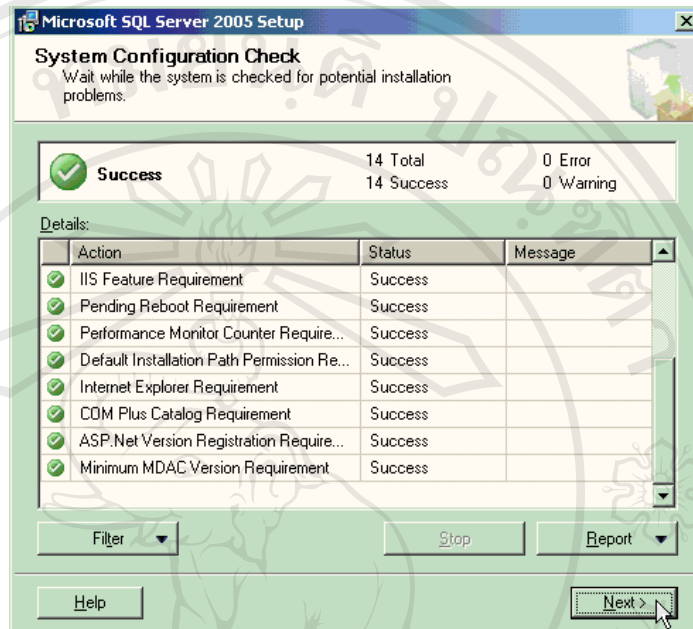
รูป ก.10 แสดงโปรแกรมทำการติดตั้ง

2.4 เข้าสู่ Installation Wizard กดปุ่ม Next ดังรูป ก.11



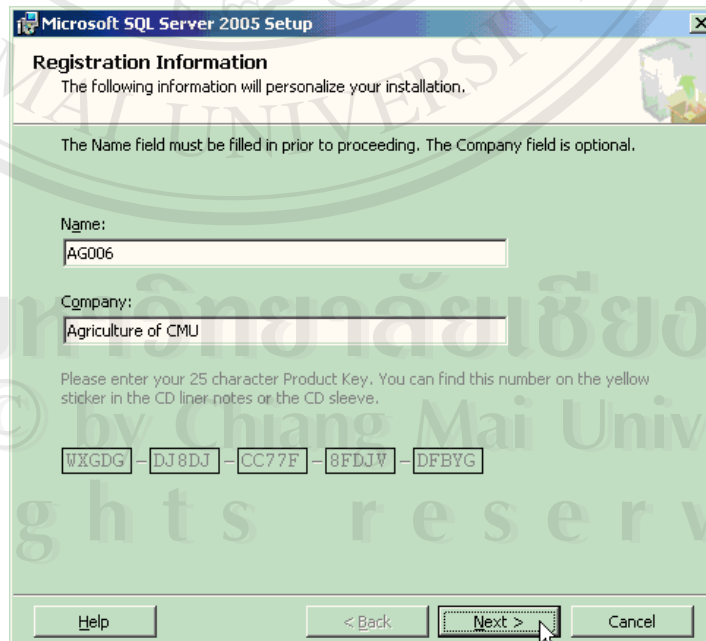
รูป ก.11 แสดง Installation Wizard

2.5 ขั้นตอนการตรวจ Components ตัวอื่น ถ้าไม่ผ่านขั้นตอนนี้จะไม่สามารถติดตั้งได้ ต้อง
 หามาให้ครบ ส่วนค่าเตือน Hardware minimum requirements ไม่ต้องสนใจ ให้กดปุ่ม
 Next ได้เลย เพราะเชื่อว่าเครื่องเราทำงานได้แน่นอน ดังรูป ก.12



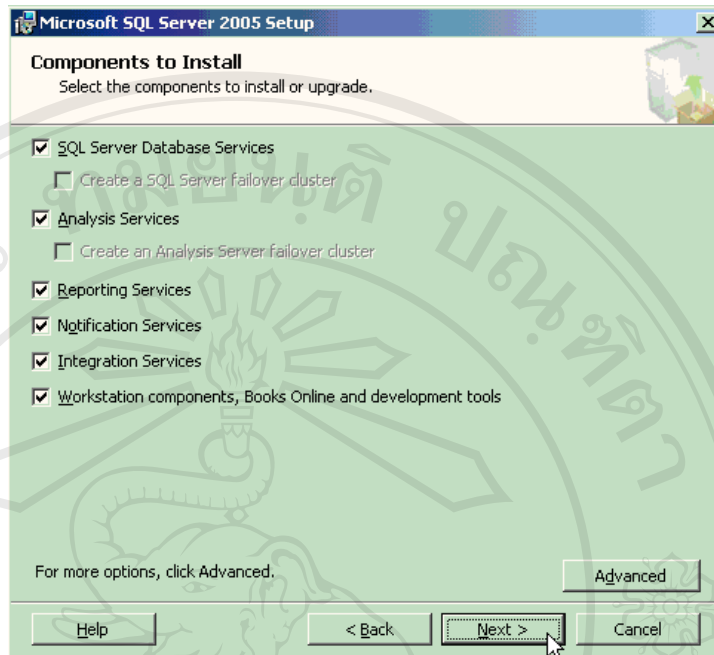
รูป ก.12 แสดงขั้นตอนการตรวจ Components

2.6 พิมพ์ชื่อผู้ใช้และชื่อบริษัท กดปุ่ม Next ดังรูป ก.13



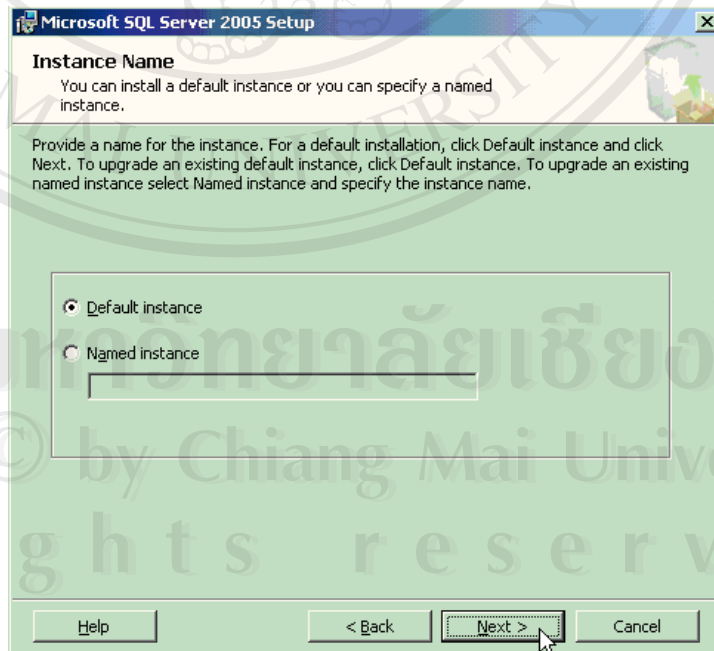
รูป ก.13 แสดงชื่อผู้ใช้และชื่อบริษัท

2.7 เลือกคุณสมบัติเพิ่มเติม ตามค่าปกติก็สามารถใช้งานได้ กดปุ่ม Next ดังรูป ก.14



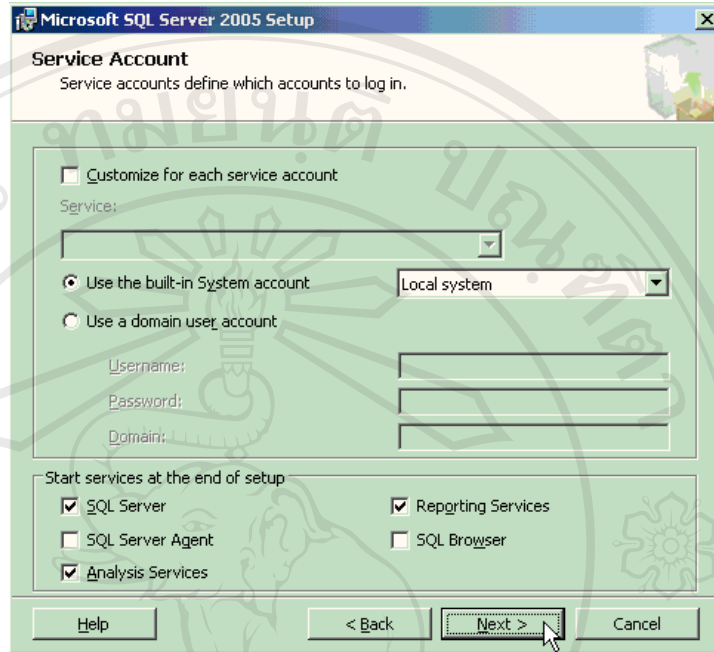
รูป ก.14 แสดงการเพิ่มคุณสมบัติ

2.8 ให้กำหนด Instance Name ของ Database Server โดยให้เลือก Default Instance กดปุ่ม Next ดังรูป ก.15



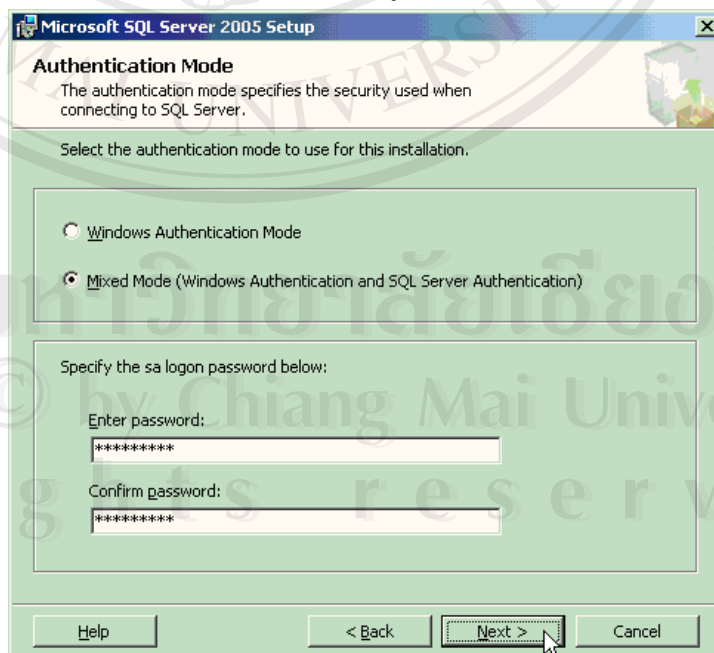
รูป ก.15 แสดงการกำหนด Instance Name ของ Database Server

2.9 เปลี่ยนค่าจาก Default ของ Service Account ที่จะใช้เรียก Service ให้ทำงานจาก Network Service เป็น Local System กดปุ่ม Next ดังรูป ก.16



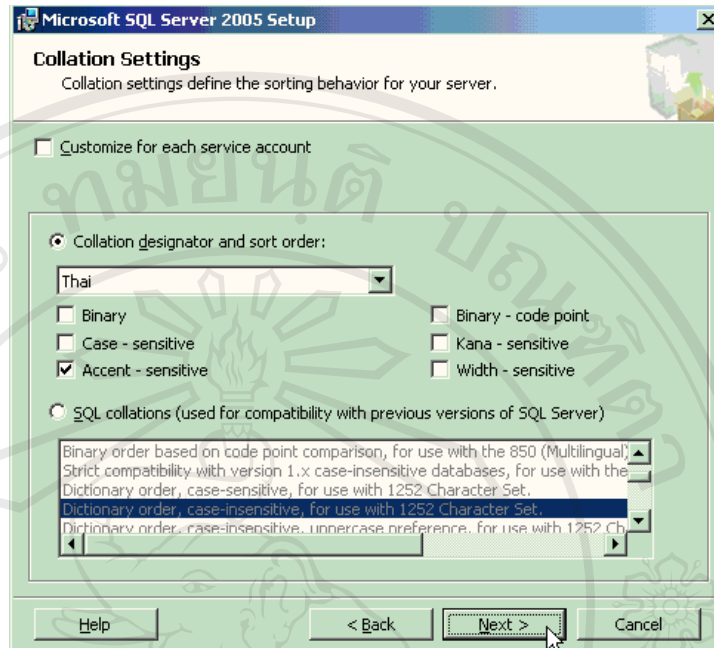
รูป ก.16 แสดงการเปลี่ยนค่า Service Account

2.10 กำหนดให้เป็น Mixed Mode เพื่อที่จะได้สามารถเชื่อมต่อผ่านเครือข่าย โดยใช้ User Name และ Password กดปุ่ม Next ดังรูป ก.17



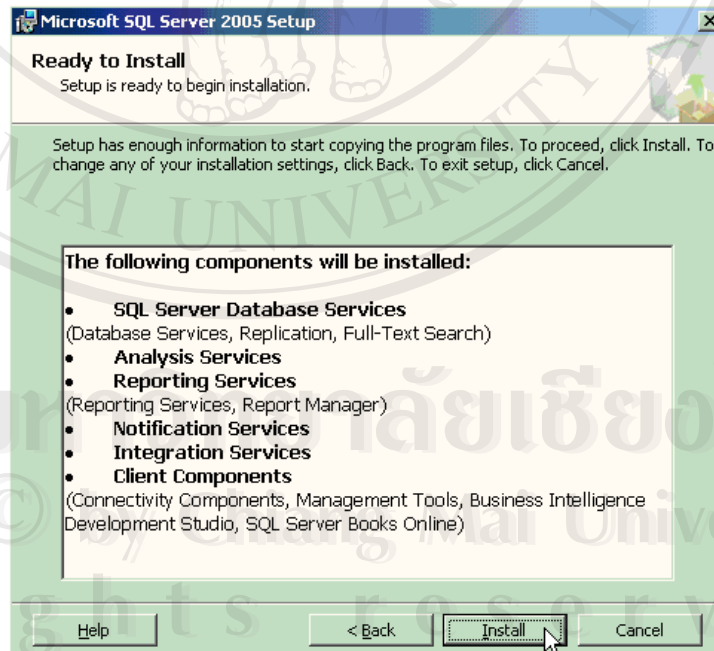
รูป ก.17 แสดงการกำหนด Mixed Mode

2.11 ค่า Default สำหรับภาษาเหมาะสมดีแล้ว กดปุ่ม Next สู่ขั้นตอนต่อไป ดังรูป ก.18



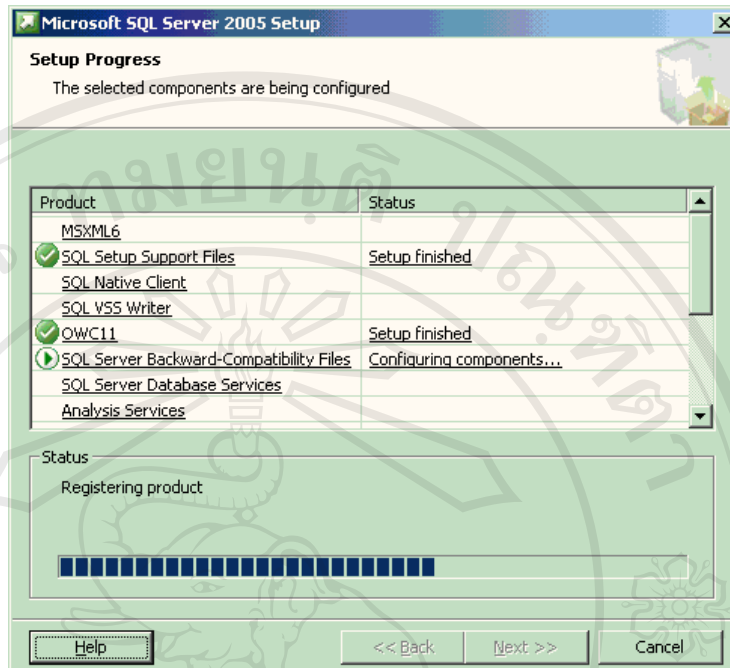
รูป ก.18 แสดงค่า Default สำหรับภาษา

2.12 รายงานสรุปก่อนการติดตั้งจริง กดปุ่ม Install ดังรูป ก.19



รูป ก.19 แสดงรายงานสรุปก่อนการติดตั้งจริง

2.13 ขั้นตอนการติดตั้งจริง ดังรูป ก.20



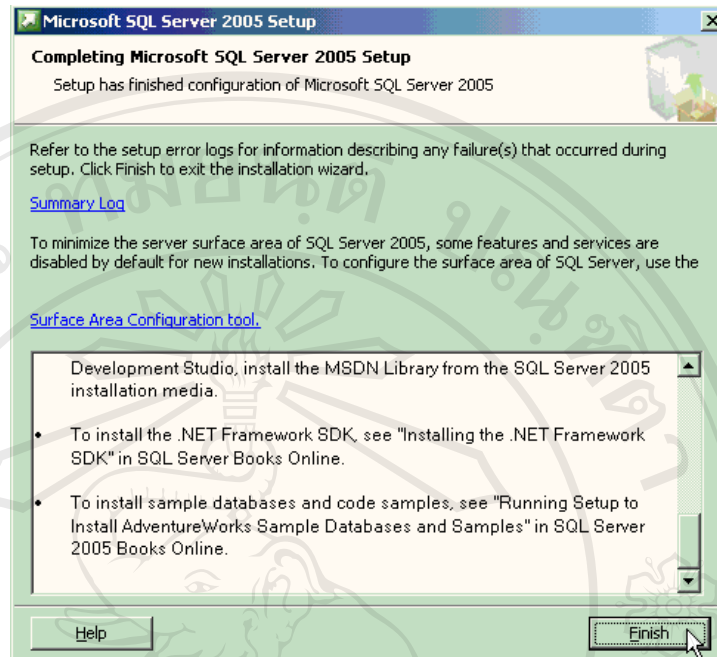
รูป ก.20 แสดงขั้นตอนการติดตั้ง

2.14 ขั้นตอนการติดตั้งจริงผ่าน กดปุ่ม Next ดังรูป ก.21



รูป ก.21 แสดงขั้นตอนการติดตั้งผ่าน

2.15 การติดตั้งเสร็จสมบูรณ์ กดปุ่ม Finish ดังรูป ก.22

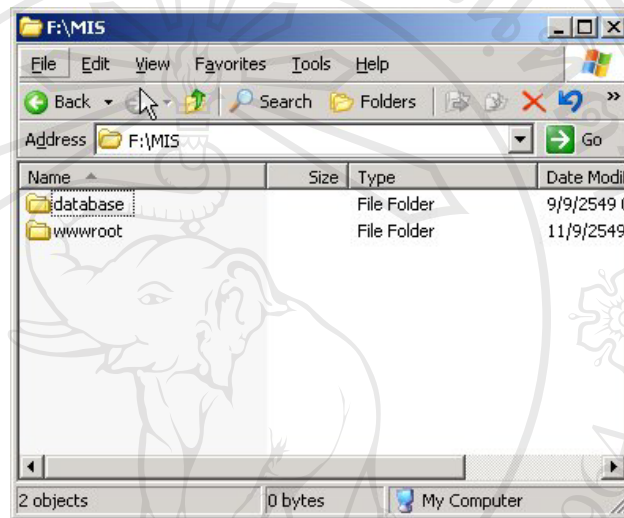


รูป ก.22 แสดงการติดตั้งเสร็จสมบูรณ์

ก. 3 ขั้นตอนการติดตั้งฐานข้อมูลและโปรแกรม

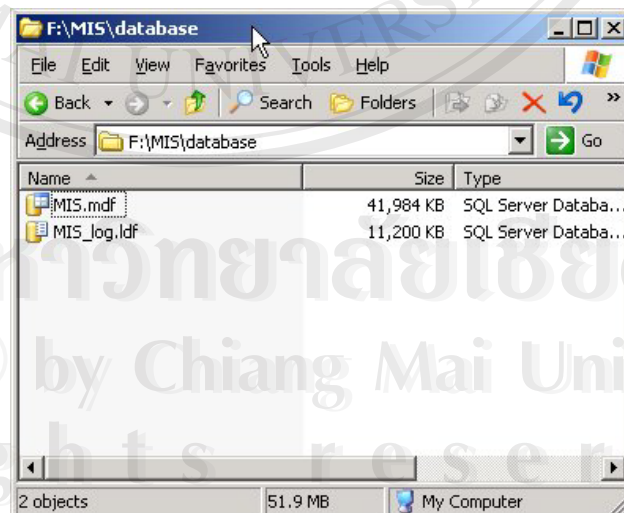
หลังจากดำเนินการติดตั้งระบบจัดการฐานข้อมูลไมโครซอฟท์ เอสคิวแอล เซิร์ฟเวอร์ 2005 และโปรแกรมเว็บเซิร์ฟเวอร์ไอไอเอส 6.0 บนระบบปฏิบัติการไมโครซอฟท์ วินโดวส์ 2003 เซิร์ฟเวอร์ มีวิธีการติดตั้งฐานข้อมูลและโปรแกรม ตามขั้นตอนดังนี้

3.1 คัดลอกเพิ่มโปรแกรมและฐานข้อมูลจาก CD ลงไปที่เครื่องคอมพิวเตอร์ ดังรูป ก.23



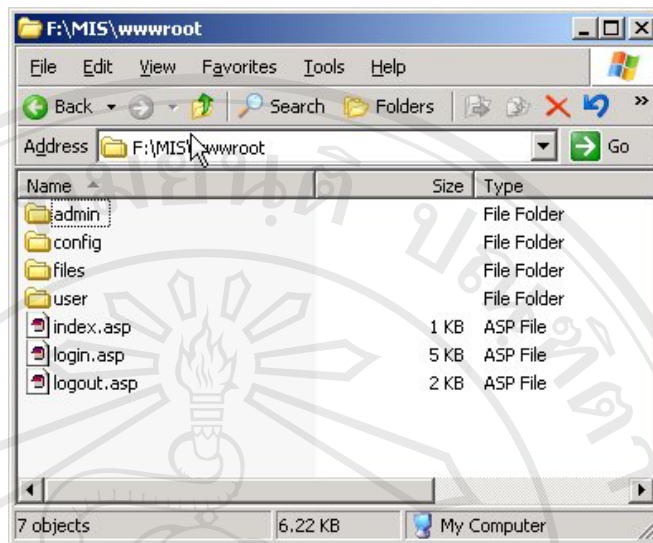
รูป ก.23 แสดงการคัดลอกโปรแกรมและฐานข้อมูล

3.2 ไดรเรกทอรี (Directory) ชื่อ database จะเก็บเพิ่มฐานข้อมูลทั้งหมด ดังรูป ก.24



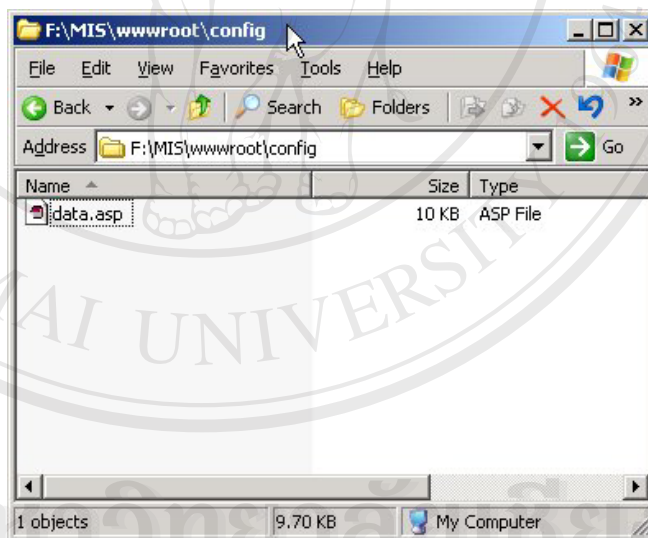
รูป ก.24 แสดงไดเรกทอรีเก็บเพิ่มฐานข้อมูลทั้งหมด

3.3 ไดรเรกทอรี (Directory) ชื่อ wwwroot จะเก็บแฟ้มโปรแกรมทั้งหมด ดังรูป ก.25



รูป ก.25 แสดงไดเรกทอรีเก็บแฟ้มโปรแกรมทั้งหมด

3.4 เข้าไปที่ไดเรกทอรี F:\MIS\wwwroot\config จะพบแฟ้มชื่อ data.asp ดังรูป ก.26



รูป ก.26 แสดงที่เก็บแฟ้มชื่อ data.asp

3.5 แก้ไขข้อมูลในแฟ้ม data.asp ตามข้อมูลหน่วยงานของท่าน ดังรูป ก.27

```

1 <%
2 Univer_Name = "มหาวิทยาลัยเชียงใหม่"
3 Univer_NameEng = "Chiang Mai University"
4 Foot_copy = "&copy; MITM.CMU"
5
6 Fac_ID = "08"
7 Fac_Name = "คณะเกษตรศาสตร์"
8 Fac_NameEng = "Faculty of Agriculture"
9 Fac_Color = "#395dae"
10

```

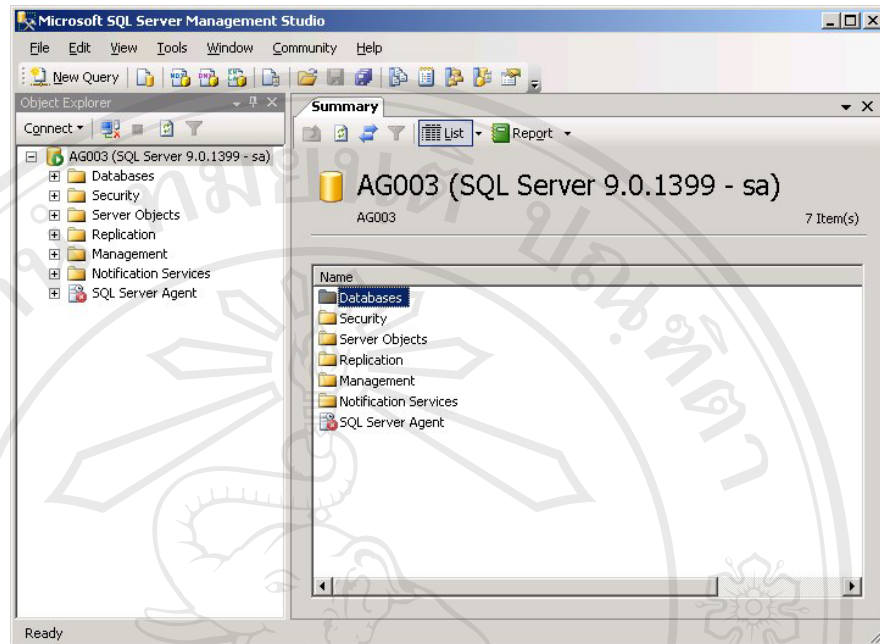
รูป ก.27 แสดงการแก้ไขข้อมูลในแฟ้ม data.asp

3.6 เปิดโปรแกรมไมโครซอฟท์ เอสคิวแอล เซิร์ฟเวอร์ 2005 ขึ้นมา ดังรูป ก.28



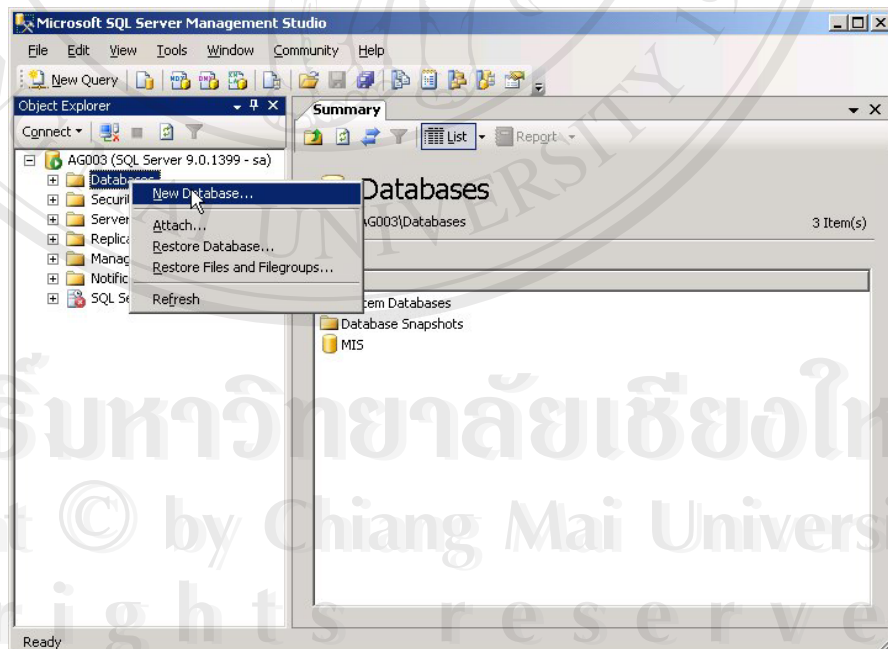
รูป ก.28 แสดงการเปิดโปรแกรมไมโครซอฟท์ เอสคิวแอล เซิร์ฟเวอร์ 2005

3.7 หน้าจอโปรแกรมไมโครซอฟท์ เอสคิวแอล เซิร์ฟเวอร์ 2005 ดังรูป ก.29



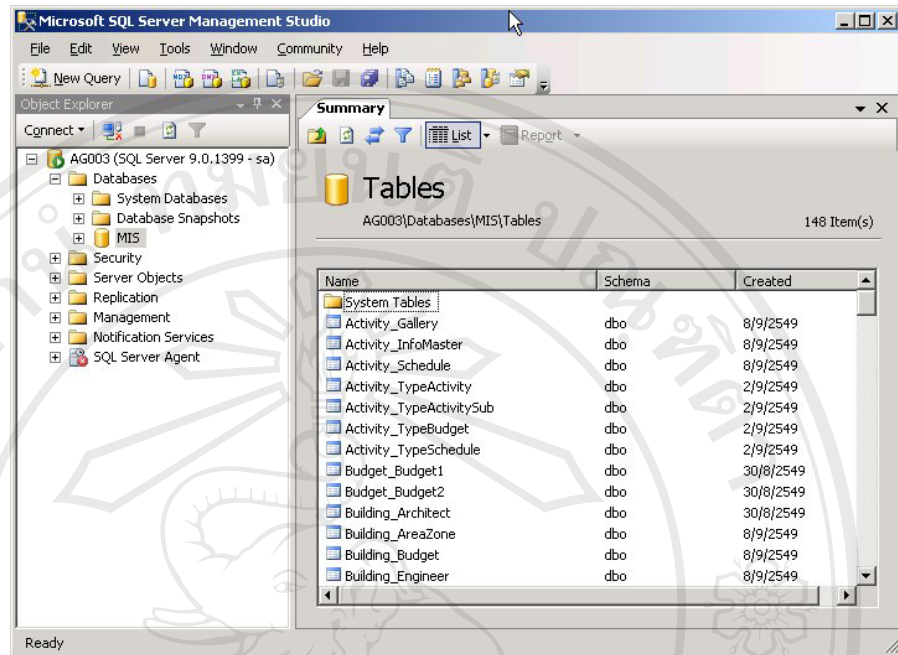
รูป ก.29 แสดงหน้าจอโปรแกรมไมโครซอฟท์ เอสคิวแอล เซิร์ฟเวอร์ 2005

3.8 สร้างฐานข้อมูลใหม่ โดยกำหนดไดรเรททอรีใหม่ เหมือนดังข้อ 3.2 ดังรูป ก.30



รูป ก.30 แสดงการสร้างฐานข้อมูลใหม่ และกำหนดไดรเรททอรีใหม่

3.9 แสดงฐานข้อมูลพร้อมทำงาน ดังรูป ก.31



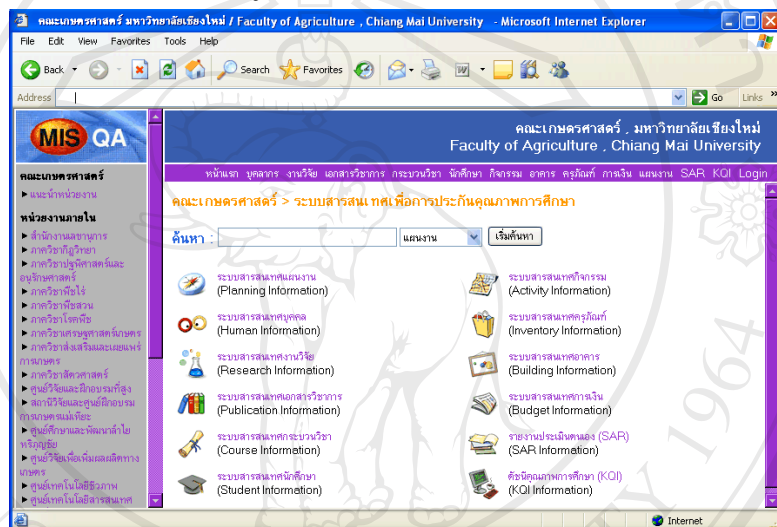
รูป ก.31 แสดงฐานข้อมูลพร้อมทำงาน

ภาคผนวก ข

คู่มือการใช้งานโปรแกรม

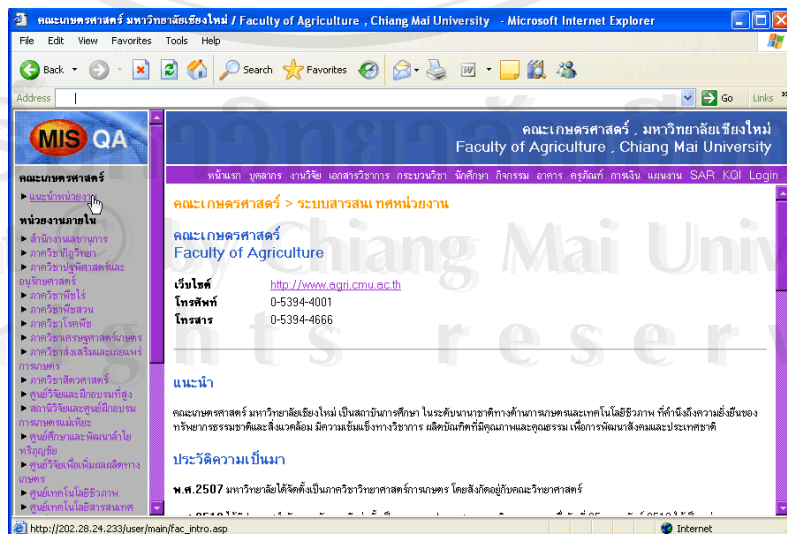
ข.1 วิธีการใช้งานระบบ

1. เข้าสู่หน้าแรกของระบบ ดังรูป ข.1



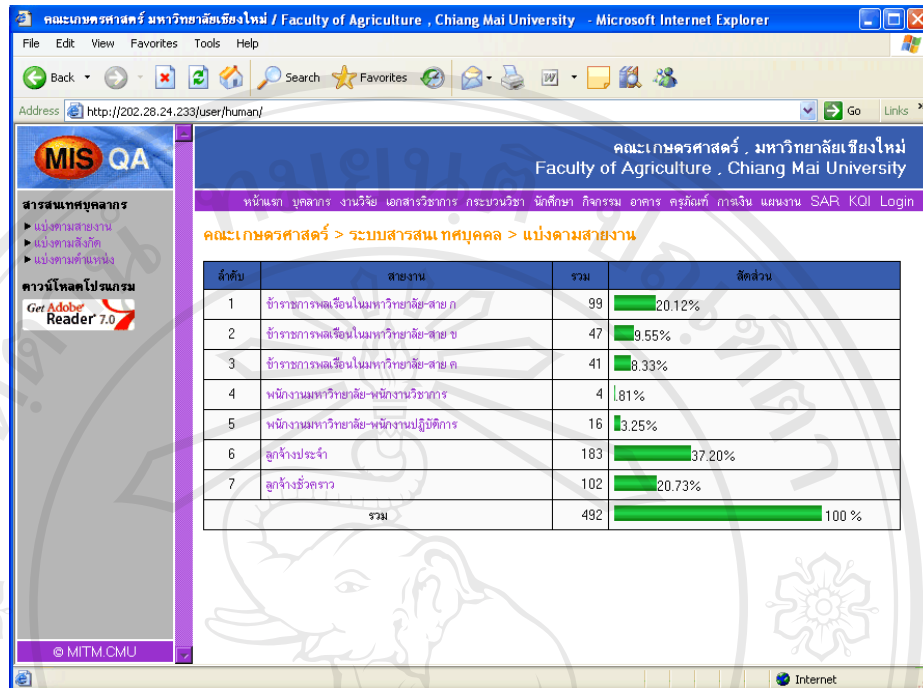
รูป ข.1 แสดงหน้าแรกของระบบ

2. ในหน้าแรก เมนูด้านซ้าย จะมีแนะนำหน่วยงานต่างๆ ของคณะเกษตรศาสตร์ ดังรูป ข.2



รูป ข.2 แสดงหน้าแนะนำหน่วยงานคณะเกษตรศาสตร์

3. ในหน้าบุคลากร จะพบหน้าสัดส่วนจำนวนบุคลากรแบ่งตามสายงาน ดังรูป ข.3



รูป ข.3 แสดงหน้าสัดส่วนจำนวนบุคลากรแบ่งตามสายงาน

4. เมื่อเลือกข้อมูลก็จะพบหน้ารายละเอียดของบุคลากร ดังรูป ข.4

คณะเกษตรศาสตร์ มหาวิทยาลัยเชียงใหม่ / Faculty of Agriculture, Chiang Mai University - Microsoft Internet Explorer

คณะเกษตรศาสตร์ . มหาวิทยาลัยเชียงใหม่
Faculty of Agriculture . Chiang Mai University

หน้าแรก บุคลากร งานวิจัย เอกสารวิชาการ กระบวนวิชา นวัตกรรม กิจกรรม อาสาร อนุมัติ กาลสิน แคนงาน SAR KOI Login

คณะเกษตรศาสตร์ > ระบบสารสนเทศบุคคล

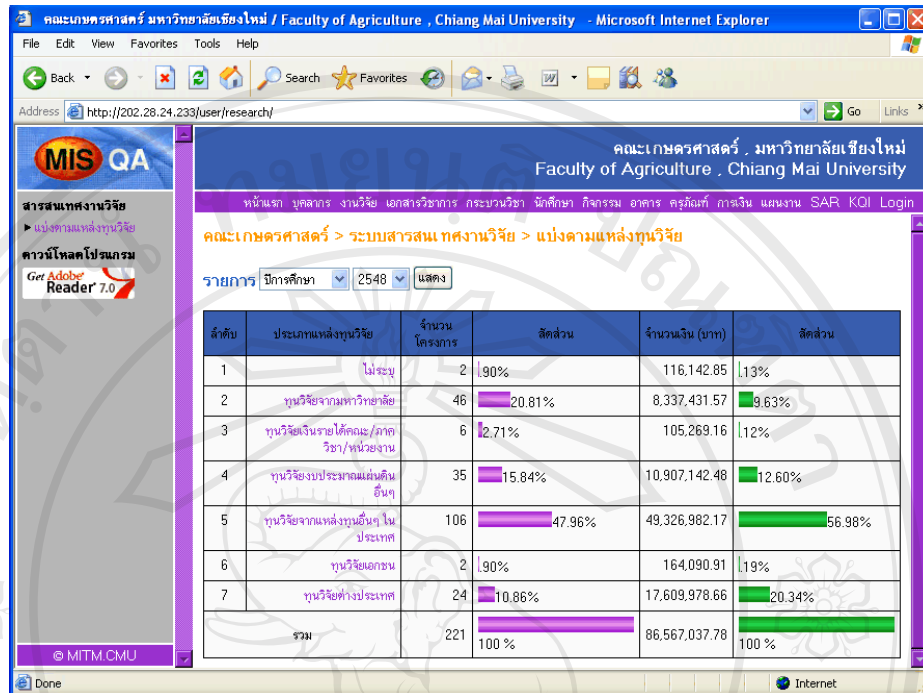
นาย กานต์ คงบรรทัด

ตำแหน่ง : นักวิชาการคอมพิวเตอร์
สังกัด : ศูนย์เทคโนโลยีสารสนเทศ
โทรศัพท์ : 0-5394-4077
อีเมล : karn@chiangmai.ac.th

© MITM.CMU

รูป ข.4 แสดงหน้ารายละเอียดของบุคลากร

5. ในหน่วยงานวิจัย จะพบหน้าสัดส่วนจำนวนงานวิจัยและงบประมาณ ดังรูป ข.5



รูป ข.5 แสดงหน้าสัดส่วนจำนวนงานวิจัยและงบประมาณ

6. เมื่อเลือกข้อมูลก็จะพบหน้ารายละเอียดงานวิจัย ดังรูป ข.6

คณะเกษตรศาสตร์ . มหาวิทยาลัยเชียงใหม่
Faculty of Agriculture . Chiang Mai University

หน้าแรก บุคลากร งานวิจัย เอกสารวิชาการ กระบวนวิชา นวัตกรรม กิจกรรม อาคาร ครุภัณฑ์ การเงิน แผนงาน SAR KOI Login

คณะเกษตรศาสตร์ > ระบบสารสนเทศงานวิจัย > แบ่งตามแหล่งทุนวิจัย

รายการ: วิชาการ 2548 แสดง

การจัดการที่เหมาะสมในการผลิตกาแฟอาราบิก้าเพื่อการอนุรักษ์ทรัพยากรธรรมชาติและความยั่งยืน (ภายใต้ชุดโครงการฟื้นฟูและการเพิ่มประสิทธิภาพการใช้ทรัพยากรบนที่สูงเพื่อการเกษตรอย่างยั่งยืน)
Appropriate Management in Arabica Coffee for Environmental Conservation and Sustainability.

หัวหน้าโครงการ: ว่าที่ร้อยตรีประเสริฐ คำออน
บริหารจัดการ: สำนักงานเลขานุการ
แหล่งสนับสนุนงานวิจัย: งบประมาณแผ่นดิน (งานวิจัยประยุกต์สาขาเกษตรศาสตร์)

ประเภทงานวิจัย: การวิจัยประยุกต์
วันที่ดำเนินการ: 1 ตุลาคม 2545 - 31 ธันวาคม 2548

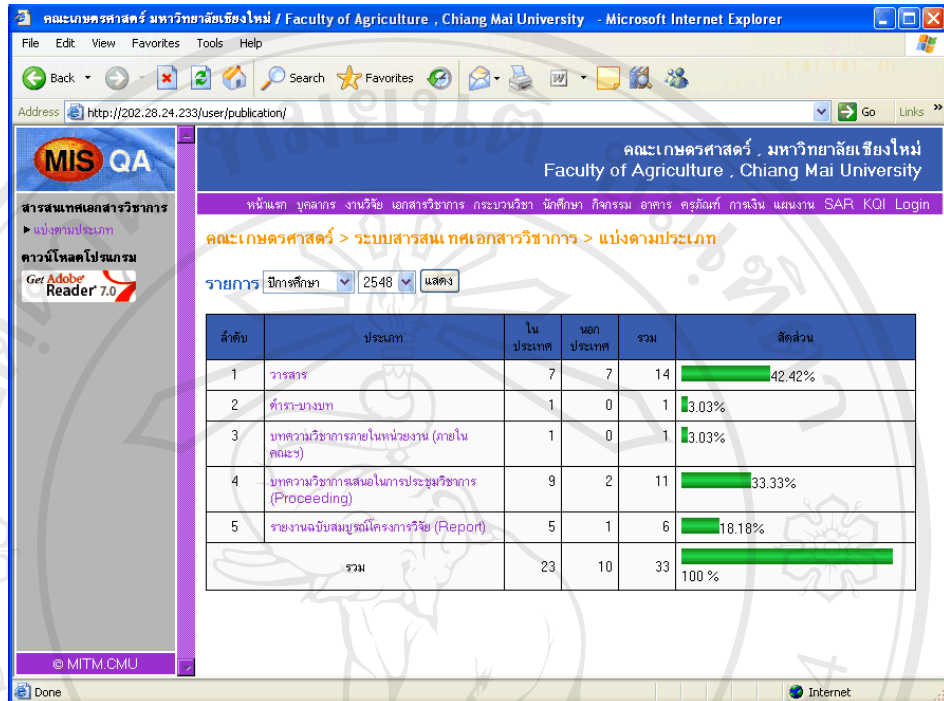
วัตถุประสงค์โครงการ

1. เพื่อศึกษาการผลิตโดยองค์ความรู้ที่มีการจัดการผลิตที่แตกต่างกัน เพื่อให้ได้มาซึ่งวิธีการจัดการที่เหมาะสมสำหรับการผลิต
2. เพื่อศึกษาถึงการจัดการผลิตกาแฟอาราบิก้าเพื่อลดปัจจัยการผลิตและคงไว้ซึ่งผลผลิตที่ยั่งยืน

ลักษณะโครงการ

รูป ข.6 แสดงหน้ารายละเอียดงานวิจัย

7. ในหน้าเอกสารวิชาการ จะพบหน้าสัดส่วนจำนวนเอกสารวิชาการแบ่งตามประเภท ดังรูป ข.7



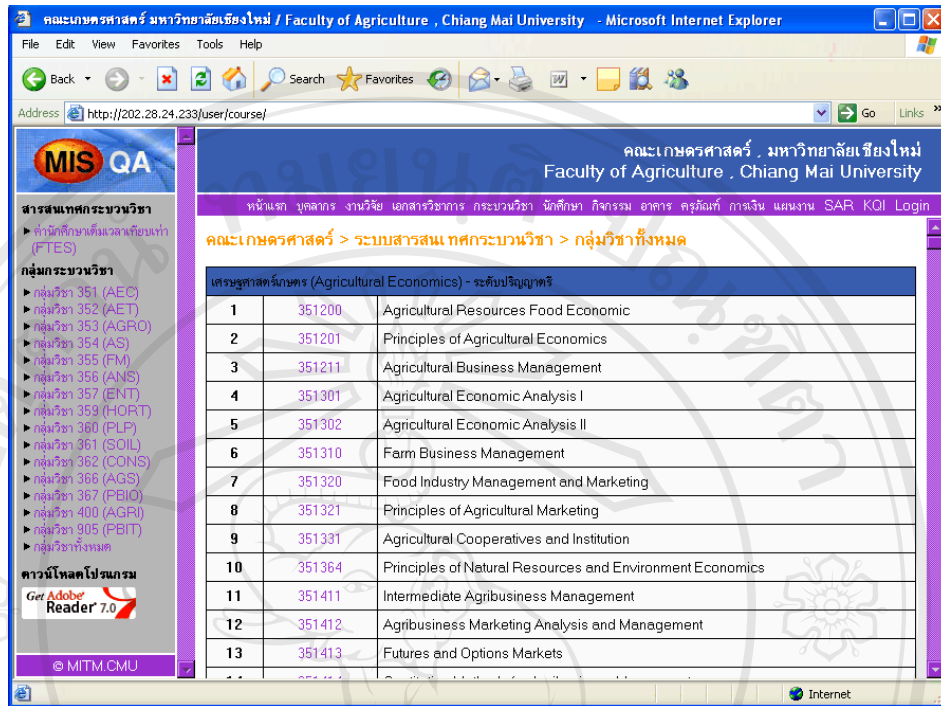
รูป ข.7 แสดงหน้าสัดส่วนจำนวนเอกสารวิชาการแบ่งตามประเภท

8. เมื่อเลือกข้อมูลจะพบหน้ารายการเอกสารวิชาการ ดังรูป ข.8

ลำดับ	เอกสาร	ผู้แต่งหลัก
1	ชีวทัศนคติเพื่อวิเคราะห์ระบบป้องกันของเซลล์ต่อสารต้านอนุมูลอิสระของเชื้อรา A. flavus ในถั่วลิสง. คำเนิน กาละดี และ สมบัติ ศรีจูงศรี.	รศ.ดร. คำเนิน กาละดี
2	ความเป็นไปได้ของการผลิตข้าวกลูเตนในเชียงใหม่ คำเนิน กาละดี, สิทธิชัย จุลศิริโกวิท และ สันติสมัย จำจตุ.	รศ.ดร. คำเนิน กาละดี
3	พันธุศาสตร์การปรับปรุงพันธุ์และโภชนศาสตร์กับโครงการข้าวเหนียวคำ คำเนิน กาละดี, พันทิภา พงษ์นิตย์ จันทน์ และ สันติสมัย จำจตุ.	รศ.ดร. คำเนิน กาละดี
4	ความแตกต่างทางพันธุกรรมในประชากรกับภาคใต้ของข้าวไร่พันธุ์พื้นเมืองโบราณที่บ้านแสนใจใหม่ ตำบลแม่เลื่องใน อำเภอแม่ฟ้าหลวง จังหวัดเชียงราย. คำเนิน กาละดี.	รศ.ดร. คำเนิน กาละดี
5	ความหลากหลายทางพันธุกรรมและการถ่ายทอดเทคโนโลยีการปลูกของข้าวไร่ที่บ้านแสนใจใหม่ ตำบลแม่เลื่องใน อำเภอแม่ฟ้าหลวง จ.เชียงราย คำเนิน กาละดี และ วีระชัย ศรีพิพัฒน์พงษ์.	รศ.ดร. คำเนิน กาละดี
6	สัมมนาเส้นทางการศึกษาของนักศึกษาระดับบัณฑิตศึกษาคณะเกษตรศาสตร์ มหาวิทยาลัยเชียงใหม่ ประเภทต่าง ๆ ตั้งแต่รหัส 40... ถึงรหัส 44... 56 Page.	นางสาว ปราวณี พะขัน

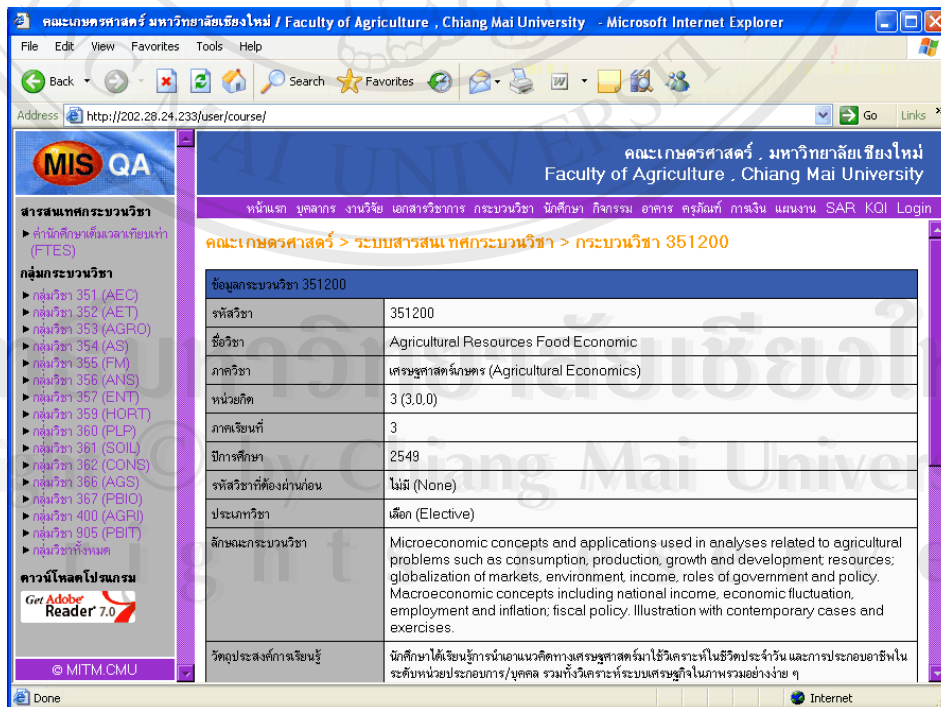
รูป ข.8 แสดงหน้ารายการเอกสารวิชาการ

9. ในหน้ากระบวนวิชา จะพบหน้ารายการกระบวนวิชาทั้งหมด ดังรูป ข.9



รูป ข.9 แสดงหน้ารายการกระบวนวิชาทั้งหมด

10. เมื่อเลือกข้อมูลจะพบหน้ารายละเอียดกระบวนวิชา ดังรูป ข.10



รูป ข.10 แสดงหน้ารายละเอียดกระบวนวิชา

11. ในหน้านักศึกษา จะพบหน้าตารางจำนวนนักศึกษาที่กำลังศึกษาปัจจุบัน ดังรูป ข.11

คณะเกษตรศาสตร์ มหาวิทยาลัยเชียงใหม่ / Faculty of Agriculture, Chiang Mai University

คณะเกษตรศาสตร์ > ระบบสารสนเทศนักศึกษา > นักศึกษาที่กำลังศึกษาปัจจุบัน

รหัสชั้นปี	จำนวนนักศึกษา			
	ปริญญาตรี	ปริญญาโท	ปริญญาเอก	รวม
นักศึกษารหัสชั้นปี 1 - รหัส 49	320 (70.02 %)	130 (28.45 %)	7 (1.53 %)	457 (100 %)
นักศึกษารหัสชั้นปี 2 - รหัส 48	296 (33.45 %)	119 (13.45 %)	13 (1.47 %)	428 (100 %)
นักศึกษารหัสชั้นปี 3 - รหัส 47	267 (21.31 %)	93 (7.42 %)	8 (6.4 %)	368 (100 %)
นักศึกษารหัสชั้นปี 4 - รหัส 46	263 (16.54 %)	63 (3.96 %)	11 (6.9 %)	337 (100 %)
นักศึกษารหัสชั้นปี 5 - รหัส 45	33 (1.97 %)	46 (2.74 %)	9 (5.4 %)	88 (100 %)
นักศึกษารหัสชั้นปี 6 - รหัส 44	18 (1.05 %)	14 (8.1 %)	9 (5.2 %)	41 (100 %)
นักศึกษารหัสชั้นปี 7 - รหัส 43	15 (8.6 %)	2 (1.2 %)	1 (0.6 %)	18 (100 %)
นักศึกษารหัสชั้นปี 8 - รหัส 42	21 (1.19 %)	5 (2.8 %)	0 (0.0 %)	26 (100 %)

รูป ข.11 แสดงหน้าตารางจำนวนนักศึกษาที่กำลังศึกษาปัจจุบัน

12. เมื่อเลือกข้อมูลจะพบหน้ารายละเอียดนักศึกษา ดังรูป ข.12

คณะเกษตรศาสตร์ มหาวิทยาลัยเชียงใหม่ / Faculty of Agriculture, Chiang Mai University

คณะเกษตรศาสตร์ > ระบบสารสนเทศนักศึกษา

นางสาว กนกพร บุญเรือง

รหัส : 490810001

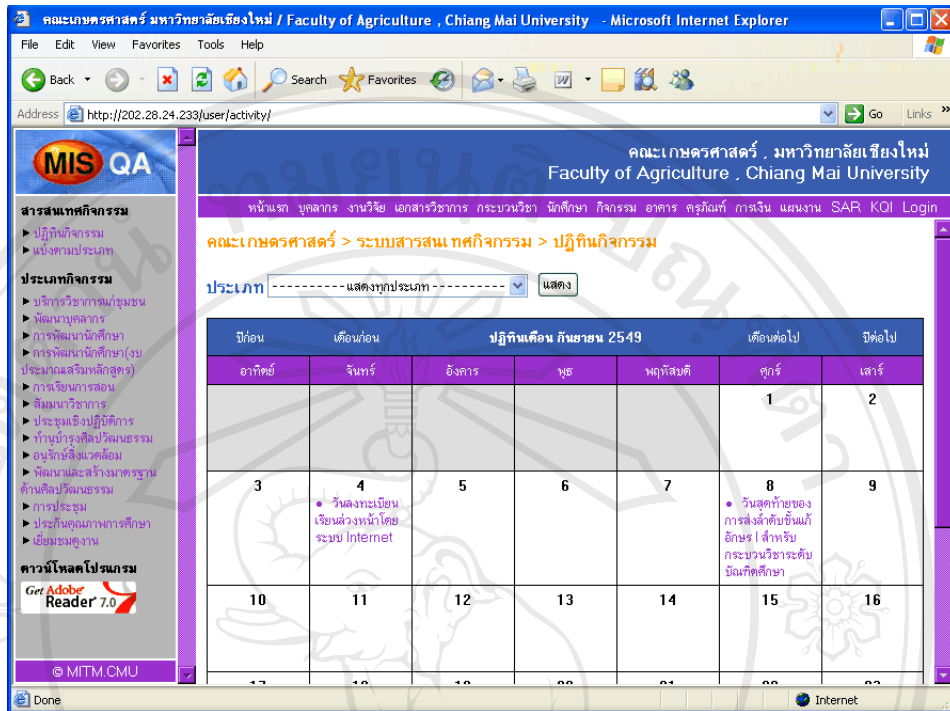
ระดับ : นักศึกษาระดับปริญญาตรี

สังกัด : ภาควิชาเศรษฐศาสตร์เกษตร

อาจารย์ปรึกษา : มีนมี วรชัย

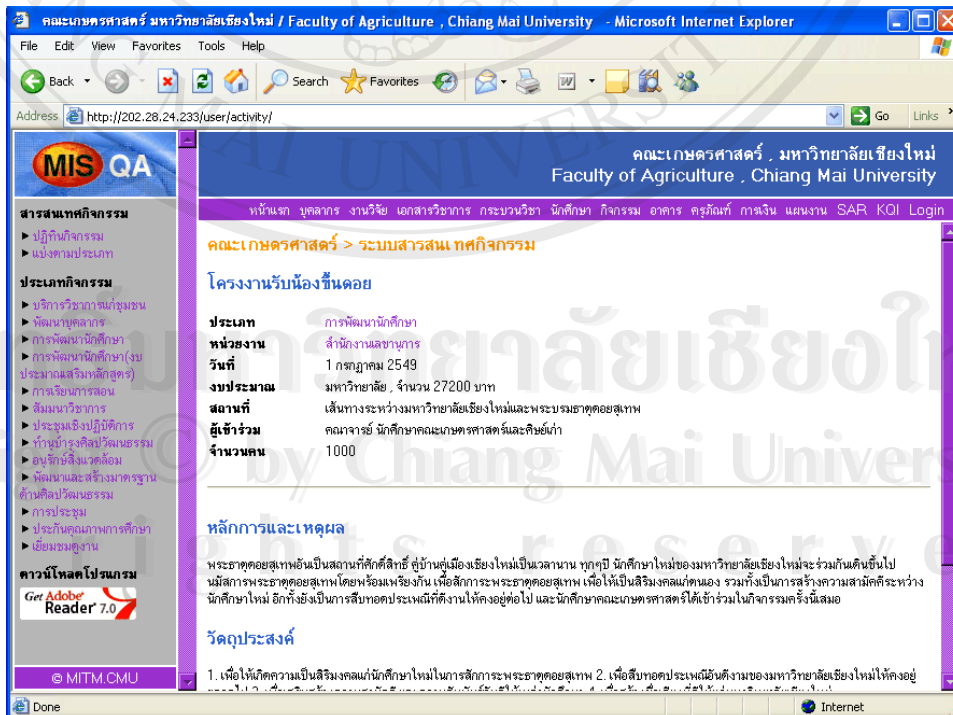
รูป ข.12 แสดงหน้ารายละเอียดนักศึกษา

13. ในหน้ากิจกรรม จะพบหน้าตารางปฏิทินกิจกรรมประจำเดือน ดังรูป ข.13



รูป ข.13 แสดงหน้าตารางปฏิทินกิจกรรมประจำเดือน

14. เมื่อเลือกจะพบหน้ารายละเอียดกิจกรรม ดังรูป ข.14



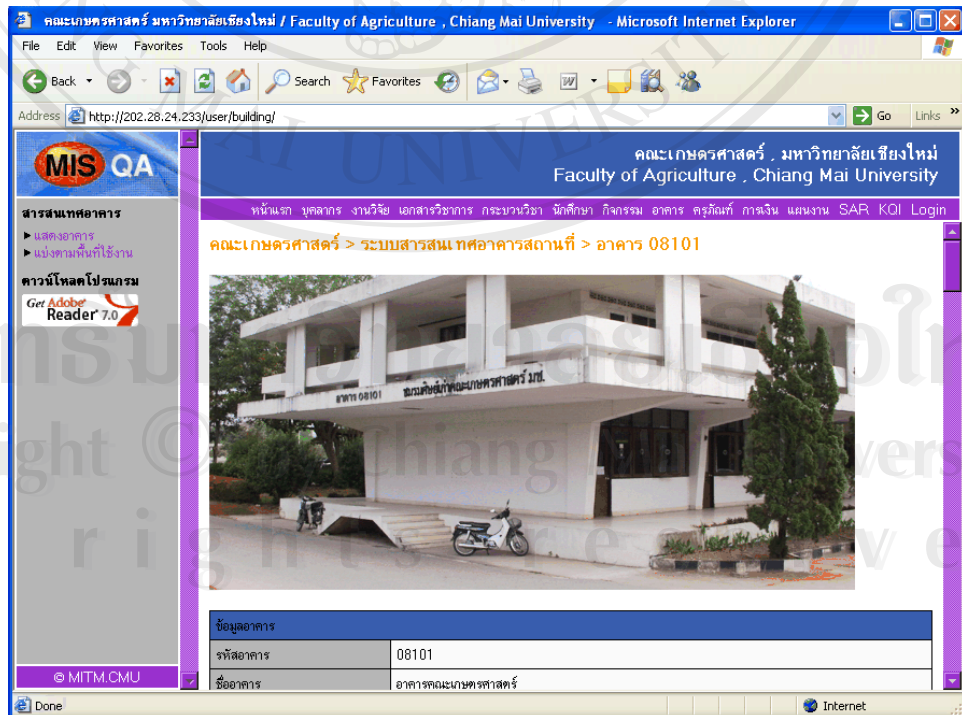
รูป ข.14 แสดงหน้ารายละเอียดกิจกรรม

15. ในหน้าอาคาร จะพบหน้ารายการอาคารทั้งหมด ดังรูป ข.15

ลำดับ	รหัสอาคาร	ชื่ออาคาร	พื้นที่	สัดส่วน
1	08101	อาคารคณะเกษตรศาสตร์	7,105.78 ตร.ม.	13.18%
2	08102	อาคารเรียนเพาะชำ	144.00 ตร.ม.	0.27%
3	08103	อาคารเรียนปฏิบัติการพืชสวน	108.00 ตร.ม.	0.20%
4	08104	อาคารเรียนปฏิบัติการพืชไร่	83.00 ตร.ม.	0.15%
5	08105	อาคารเรียนปฏิบัติการพืชสวน	368.00 ตร.ม.	0.68%
6	08106	อาคารเรียนเพาะชำ	187.50 ตร.ม.	0.35%
7	08107	อาคารเรียนเพาะชำ	128.00 ตร.ม.	0.24%
8	08111	อาคารเรียนทดลองกีฏวิทยา	150.00 ตร.ม.	0.28%
9	08112	อาคารเรียนเพาะชำ	65.12 ตร.ม.	0.12%
10	08114	อาคารสำนักงานจากทดลองโรคพืช	00 ตร.ม.	0.00%
11	08116	อาคารสำนักงานพืชสวน	66.30 ตร.ม.	0.12%
12	08117	อาคารเรียนเพาะชำ	78.32 ตร.ม.	0.15%

รูป ข.15 แสดงหน้ารายการอาคารทั้งหมด

16. เมื่อเลือกจะพบหน้ารายละเอียดอาคาร ดังรูป ข.16



รูป ข.16 แสดงหน้ารายละเอียดอาคาร

17. เมื่อเลื่อนข้อมูลลงมาด้านล่าง จะพบรายการห้องของอาคาร ดังรูป ข.17

คณะเกษตรศาสตร์ มหาวิทยาลัยเชียงใหม่ / Faculty of Agriculture, Chiang Mai University

หน้าแรก บุคลากร งานวิจัย เอกสารวิชาการ กระบวนวิชา นวัตกรรม กิจกรรม อาคาร ศูนย์แม่ข่าย การเงิน แผนงาน SAR KQI Login

ข้อมูลอาคาร	
รหัสอาคาร	08101
ชื่ออาคาร	อาคารคณะเกษตรศาสตร์
ชื่อย่ออาคาร	08101
จำนวนชั้น	2
ชนิดโครงสร้าง	
วันรับมอบ	1 มกราคม 2511
ผู้ออกแบบ	
ผู้รับเหมา	คสส.

แสดงรายการห้อง

ลำดับ	รหัสห้อง	ชื่อห้อง	ประเภท	พื้นที่
1	01-001/00	ชมรมเลี้ยงไก่ คณะเกษตรศาสตร์	สำนักงาน	50.00 ตร.ม.
2	01-002/00	งานนโยบายและแผน	สำนักงานคนงาน	110.00 ตร.ม.
3	01-003/00	หน่วยการเงินและคลัง	สำนักงานคณะ	50.00 ตร.ม.

© MITM.CMU

http://202.28.24.233/user/building/Room_Detail.asp?Building_ID=08101&Room_ID=01-001/00

รูป ข.17 แสดงหน้ารายการห้องของอาคาร

18. เมื่อเลือกข้อมูลจะพบหน้ารายละเอียดห้อง ดังรูป ข.18

คณะเกษตรศาสตร์ มหาวิทยาลัยเชียงใหม่ / Faculty of Agriculture, Chiang Mai University

หน้าแรก บุคลากร งานวิจัย เอกสารวิชาการ กระบวนวิชา นวัตกรรม กิจกรรม อาคาร ศูนย์แม่ข่าย การเงิน แผนงาน SAR KQI Login

คณะเกษตรศาสตร์ > ระบบสารสนเทศอาคารสถานที่ > อาคาร 08101 > ห้อง 01-001/00

ข้อมูลห้อง	
อาคาร	08101
หมายเลขห้อง(ใหม่)	01-001/00
หมายเลขห้อง(เก่า)	
ชื่อห้อง	ห้องนำชาย
ประเภทการใช้	ห้องรวม/ห้องน้ำ
พื้นที่	3.5 x 5.5 = 19.25 ตารางเมตร
จำนวนคนที่บรรจุได้	0

© MITM.CMU

Done

รูป ข.18 แสดงหน้ารายละเอียดห้อง

19. ในหน้าครุภัณฑ์ จะพบหน้าสัดส่วนงบประมาณครุภัณฑ์แบ่งตามประเภท ดังรูป ข.19

ลำดับ	ประเภทครุภัณฑ์	จำนวนเงิน (บาท)	สัดส่วน
1	หัตถุสำนักงาน	665.00	05%
2	การศึกษา	7,500.00	62%
3	ก่อสร้าง (เครื่องมือและอุปกรณ์)	23,000.00	1.89%
4	การเกษตร (เครื่องมือและอุปกรณ์)	128,400.00	10.55%
5	การเกษตร (เครื่องจักร)	83,995.00	6.90%
6	โรงงาน (เครื่องมือและอุปกรณ์)	4,300.00	35%
7	ไฟฟ้าและวิทยุ	46,280.00	3.80%
8	คอมพิวเตอร์	327,924.50	26.95%
9	โฆษณาและเผยแพร่	25,000.00	2.05%
10	วิทยาศาสตร์และการแพทย์	121,498.90	9.98%
11	ยานพาหนะและขนส่ง	38,300.00	3.15%

รูป ข.19 แสดงหน้าสัดส่วนงบประมาณครุภัณฑ์แบ่งตามประเภท

20. เมื่อเลือกรายการแบ่งตามการใช้งาน ก็จะพบหน้าสัดส่วนงบประมาณครุภัณฑ์แบ่งตามประเภทการใช้งาน ดังรูป ข.20

ลำดับ	ประเภทครุภัณฑ์	จำนวนเงิน (บาท)	สัดส่วน
1	ไม่ได้ระบุ	665.00	100.00%
	รวม	665.00	100%

รูป ข.20 แสดงหน้าสัดส่วนงบประมาณครุภัณฑ์แบ่งตามประเภทการใช้งาน

21. ในหน้าการเงิน จะพบหน้าตัดส่วนงบประมาณแผ่นดิน ดังรูป ข.21

คณะเกษตรศาสตร์ มหาวิทยาลัยเชียงใหม่ / Faculty of Agriculture, Chiang Mai University - Microsoft Internet Explorer

Address: http://202.28.24.233/user/budget/

คณะเกษตรศาสตร์ > ระบบสารสนเทศการเงิน > เงินงบประมาณ

รายการ: ปีการศึกษา 2548 แสดง

ลำดับ	เดือน - ปี	จำนวนเงิน (บาท)	สัดส่วน
1	พฤษภาคม 2549	11,274,669.02	8.54%
2	เมษายน 2549	10,080,377.66	7.64%
3	มีนาคม 2549	11,729,887.90	8.89%
4	กุมภาพันธ์ 2549	11,186,553.64	8.48%
5	มกราคม 2549	11,147,647.79	8.45%
6	ธันวาคม 2548	12,441,045.84	9.43%
7	พฤศจิกายน 2548	10,490,674.94	7.95%
8	ตุลาคม 2548	8,566,482.89	6.49%
9	กันยายน 2548	8,973,689.14	6.80%
10	สิงหาคม 2548	15,678,488.18	11.88%
11	กรกฎาคม 2548	9,965,902.07	7.55%

รูป ข.21 แสดงหน้าตัดส่วนงบประมาณแผ่นดิน

22. เมื่อเลือกรายการเงินรายได้ จะพบหน้าตัดส่วนงบประมาณเงินรายได้ ดังรูป ข.22

คณะเกษตรศาสตร์ มหาวิทยาลัยเชียงใหม่ / Faculty of Agriculture, Chiang Mai University - Microsoft Internet Explorer

Address: http://202.28.24.233/user/budget/

คณะเกษตรศาสตร์ > ระบบสารสนเทศการเงิน > เงินรายได้

รายการ: ปีการศึกษา 2548 แสดง

ลำดับ	เดือน - ปี	จำนวนเงิน (บาท)	สัดส่วน
1	พฤษภาคม 2549	1,344,505.35	5.48%
2	เมษายน 2549	1,444,176.10	5.88%
3	มีนาคม 2549	2,515,743.18	10.25%
4	กุมภาพันธ์ 2549	1,570,133.43	6.40%
5	มกราคม 2549	2,369,694.36	9.65%
6	ธันวาคม 2548	1,979,388.51	8.06%
7	พฤศจิกายน 2548	1,958,441.27	7.98%
8	ตุลาคม 2548	609,692.00	2.48%
9	กันยายน 2548	2,810,472.56	11.45%
10	สิงหาคม 2548	2,526,673.78	10.29%
11	กรกฎาคม 2548	2,626,989.39	10.70%

รูป ข.22 แสดงหน้าตัดส่วนงบประมาณเงินรายได้

23. ในหน้าแผนงาน จะพบหน้ารายการแผนงานประจำปี ดังรูป ข.23

คณะเกษตรศาสตร์ มหาวิทยาลัยเชียงใหม่ / Faculty of Agriculture, Chiang Mai University - Microsoft Internet Explorer

Address: http://202.28.24.233/user/plan/

คณะเกษตรศาสตร์, มหาวิทยาลัยเชียงใหม่
Faculty of Agriculture, Chiang Mai University

หน้าแรก บุคลากร งานวิจัย เอกสารวิชาการ กระบวนวิชา นวัตกรรม กิจกรรม อักษร คุรุภัณฑ์ การเงิน แผนงาน SAR KOI Login

คณะเกษตรศาสตร์ > ระบบสารสนเทศแผนงาน > 2549

รายการ 2549 แสดง

ลำดับ	แผนปฏิบัติการที่กำหนด	ดำเนินการสำเร็จตามแผน
1	แผนการศึกษาระยะยาว	ดำเนินการสำเร็จ
2	แผนการพัฒนาระบบและสนับสนุนนักศึกษา	ดำเนินการสำเร็จ
3	แผนการวิจัย	ดำเนินการสำเร็จ
4	แผนการบริการวิชาการแก่ชุมชน	ดำเนินการสำเร็จ
5	แผนการดำเนินงานวิจัยและนวัตกรรมและอนุรักษ์สิ่งแวดล้อม	ดำเนินการสำเร็จ
6	แผนการบริหารและการจัดการ	ดำเนินการสำเร็จ
รวม	6	6

© MITM. CMU

รูป ข.23 แสดงหน้ารายการแผนงานประจำปี

24. ในหน้า SAR จะพบหน้ารายงานการประเมินตนเอง ดังรูป ข.24

คณะเกษตรศาสตร์ มหาวิทยาลัยเชียงใหม่ / Faculty of Agriculture, Chiang Mai University

คณะเกษตรศาสตร์ > รายงานการประเมินตนเอง (Self Assessment Report: SAR)

ปีการศึกษา 2547 แสดง

องค์ประกอบ	ความหมาย
1	ปริญญา วิทยาศาสตรบัณฑิต สาขาเกษตรศาสตร์
2	การเรียนการสอน
3	การพัฒนาและสนับสนุนนักศึกษา
4	การวิจัย
5	การบริหารวิชาการแก่ชุมชน
6	การทำนุบำรุงศิลปวัฒนธรรมและอนุรักษ์สิ่งแวดล้อม
7	การบริหารและการจัดการ
8	การเงินและงบประมาณ
9	ระบบและกลไกการประกันคุณภาพ

© MITM.CMU

รูป ข.24 แสดงหน้ารายงานการประเมินตนเอง

25. เมื่อเลือกข้อมูลก็จะพบหัวข้อย่อยรายงานการประเมินตนเอง ดังรูป ข.25

คณะเกษตรศาสตร์ มหาวิทยาลัยเชียงใหม่ / Faculty of Agriculture, Chiang Mai University

คณะเกษตรศาสตร์ > รายงานการประเมินตนเอง (Self Assessment Report: SAR)

ปีการศึกษา 2548 แสดง

องค์ประกอบ	ความหมาย
1	ปริญญา วิทยาศาสตรบัณฑิต สาขาเกษตรศาสตร์
2	การเรียนการสอน
3	การพัฒนาและสนับสนุนนักศึกษา
4	การวิจัย
5	การบริหารวิชาการแก่ชุมชน
6	การทำนุบำรุงศิลปวัฒนธรรมและอนุรักษ์สิ่งแวดล้อม
7	การบริหารและการจัดการ
8	การเงินและงบประมาณ
9	ระบบและกลไกการประกันคุณภาพ

© MITM.CMU

http://202.28.24.233/user/sar/SAR_ElementSub.asp?QAYear=2549&Element_ID=1

รูป ข.25 แสดงหน้าหัวข้อย่อยรายงานการประเมินตนเอง

26. เมื่อเลือกข้อมูลก็จะพบหัวข้อย่อรายงานการประเมินตนเอง ดังรูป ข.26

องค์ประกอบ	ความหมาย
1	ปรัชญา ปณิธาน วิสัยทัศน์ ภารกิจ และวัตถุประสงค์
1.1	ปรัชญา ปณิธาน วิสัยทัศน์ ภารกิจ และวัตถุประสงค์
1.2	นโยบายและกลยุทธ์
1.3	แผน

รูป ข.26 แสดงหน้าหัวข้อย่อรายงานการประเมินตนเอง

27. เมื่อเลือกข้อมูลจะพบหน้าผลการดำเนินงาน ดังรูป ข.27

องค์ประกอบ	ความหมาย
1	ปรัชญา ปณิธาน วิสัยทัศน์ ภารกิจ และวัตถุประสงค์
1.1	ปรัชญา ปณิธาน วิสัยทัศน์ ภารกิจ และวัตถุประสงค์
1.1.1	มีการเผยแพร่ปรัชญา ปณิธาน วิสัยทัศน์ ภารกิจ และวัตถุประสงค์ของมหาวิทยาลัยให้บุคลากรรับทราบและเข้าใจ 1 - มีการเผยแพร่วิสัยทัศน์ พันธกิจ วัตถุประสงค์และเป้าหมายของมหาวิทยาลัยให้บุคลากร และนักศึกษาทราบ ได้ 1) หนังสือที่แจ้งไปยังภาควิชา/หน่วยงาน 2) ป้ายประกาศ 3) บน Website ของคณะ เอกสารหมายเลข 1.1.1-1 บันทึกส่งวิสัยทัศน์ พันธกิจ คณะเกษตรศาสตร์ถึงภาควิชา/หน่วยงาน
1.1.2	กำหนดวิสัยทัศน์ ภารกิจ และวัตถุประสงค์ของคณะ 1 - มีการดำเนินงานอย่างเป็นขั้นตอน และบุคลากรมีส่วนร่วมเพื่อให้ได้วิสัยทัศน์ พันธกิจ และวัตถุประสงค์ของคณะเกษตรศาสตร์ เอกสารหมายเลข 1.1.1-2 เอกสารกำหนดปณิธาน วิสัยทัศน์

รูป ข.27 แสดงหน้าผลการดำเนินงาน

28. ในหน้า KQI จะพบหน้าตารางดัชนีคุณภาพการศึกษา ดังรูป ข.28

ตัวบ่งชี้	ชื่อตัวบ่งชี้คุณภาพ	ข้อมูลประจำปี				
		2548	2547	2546	2545	2544
1	ร้อยละของจำนวนแผนปฏิบัติการที่ดำเนินการเสร็จตามแผน	100.00	100.00	100.00	NA	NA
2	อาจารย์ประจำทุกระดับต่อจำนวนนักศึกษาเต็มเวลาเทียบเท่า	7.62	7.82	7.41	7.86	6.83
3	สัดส่วนของอาจารย์ที่มีวุฒิ : ปริญญาเอก : ปริญญาโท : ปริญญาตรี	65.05	65.71	61.40	55.75	56.67
		33.98	33.33	37.72	43.36	40.83
		.97	.95	.88	.88	2.50
4	สัดส่วนของอาจารย์ที่ดำรงตำแหน่ง : ศาสตราจารย์ : อستاذศาสตราจารย์ : ผู้ช่วยศาสตราจารย์ : อาจารย์	4.85	4.76	3.51	3.54	3.33
		41.75	41.90	39.47	34.51	35.83
		22.33	21.90	26.32	27.43	28.33
		31.07	31.43	30.70	34.51	32.50
5	จำนวนอาจารย์ต่อคอมพิวเตอร์ที่เชื่อมโยงกับระบบเครือข่าย	.94	.36	.43	.47	.44
6	ความเห็นของนักศึกษาต่อประสิทธิภาพการสอนของคณาจารย์	96.90	91.07	84.62	99.60	98.81
7	ค่าเฉลี่ยของคะแนนสอบเข้าคิดเป็นร้อยละของคะแนนเต็ม	39.62	58.60	38.80	45.21	37.84

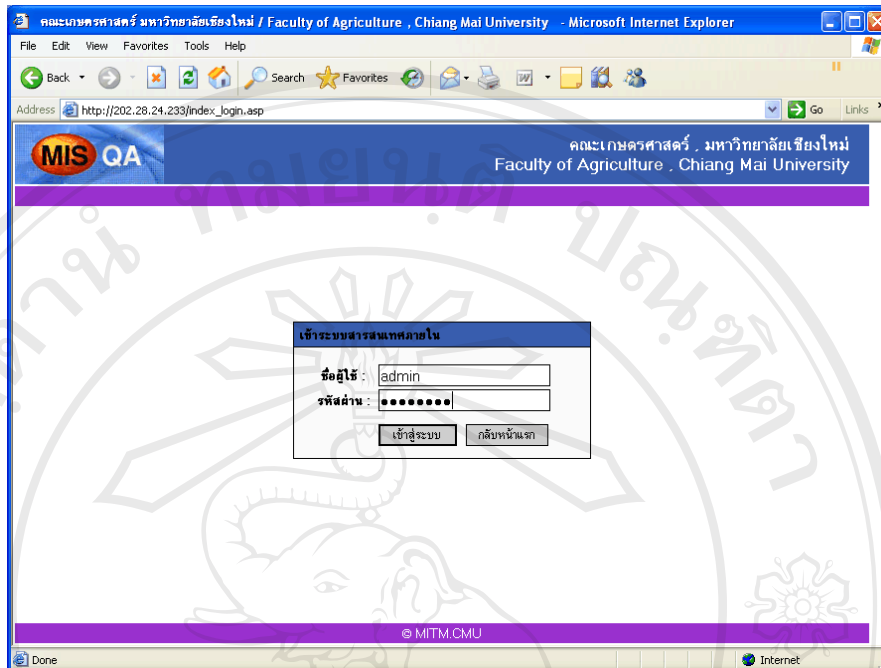
รูป ข.28 แสดงหน้าตารางดัชนีคุณภาพการศึกษา

29. เมื่อเลือกข้อมูลจะพบหน้ารายละเอียดดัชนีคุณภาพการศึกษา ดังรูป ข.29

ประเด็นพิจารณา	รายละเอียดของตัวบ่งชี้
ชื่อของตัวบ่งชี้	สัดส่วนของอาจารย์ที่มีวุฒิ : ปริญญาเอก : ปริญญาโท : ปริญญาตรี
สูตรในการคำนวณ	(อาจารย์วุฒิ ป.เอก : ป.โท : ป.ตรี / จำนวนอาจารย์ประจำทั้งหมด) x 100
ผลที่ได้จากการคำนวณ	(67/103)x100 = 65.05 (35/103)x100 = 33.98 (1/103)x100 = .97
หน่วยที่ใช้วัด	สัดส่วนร้อยละ
ข้อมูลที่ใช้	1. จำนวนอาจารย์ประจำที่แยกตามคุณวุฒิปริญญาเอก ปริญญาโทและปริญญาตรี 2. จำนวนอาจารย์ประจำทั้งหมด
ความหมายของตัวบ่งชี้	สัดส่วนซึ่งคิดเป็นจำนวนร้อยละของอาจารย์ประจำที่มีคุณวุฒิปริญญาเอก ปริญญาโทและปริญญาตรี
วัตถุประสงค์ของตัวบ่งชี้	เพื่อประเมินคุณภาพและศักยภาพในด้านคุณวุฒิของอาจารย์ประจำ ซึ่งถือว่าเป็นปัจจัยที่สำคัญต่อคุณภาพการเรียนการสอน
แหล่งข้อมูล	ฐานข้อมูลปัจจุบัน
ความถี่ในการเก็บข้อมูล	ทุก 6 เดือน
รอบระยะเวลาการนำเสนอตัวบ่งชี้	ทุก 6 เดือน
ผู้รับผิดชอบด้านข้อมูล	(1) กองแผนงาน สำนักงานอธิการบดี

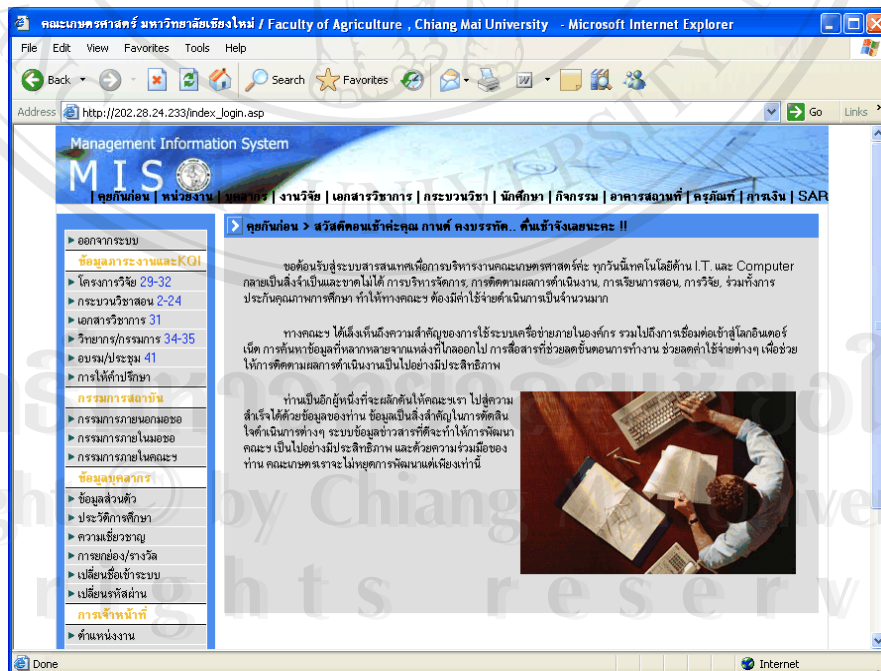
รูป ข.29 แสดงหน้ารายละเอียดดัชนีคุณภาพการศึกษา

30. ในหน้าเข้าระบบ จะพบหน้าต่างให้ใส่ชื่อผู้ใช้งานและรหัสผ่าน ดังรูป ข.30



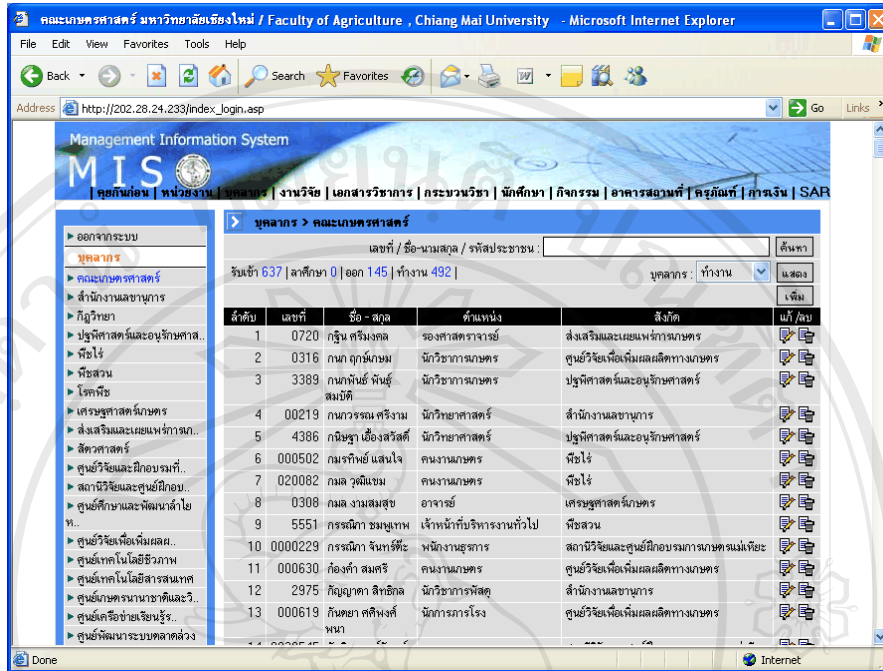
รูป ข.30 แสดงหน้าเข้าระบบ

31. หลังจากเข้าสู่ระบบ จะพบหน้าต่างก่อน ดังรูป ข.31



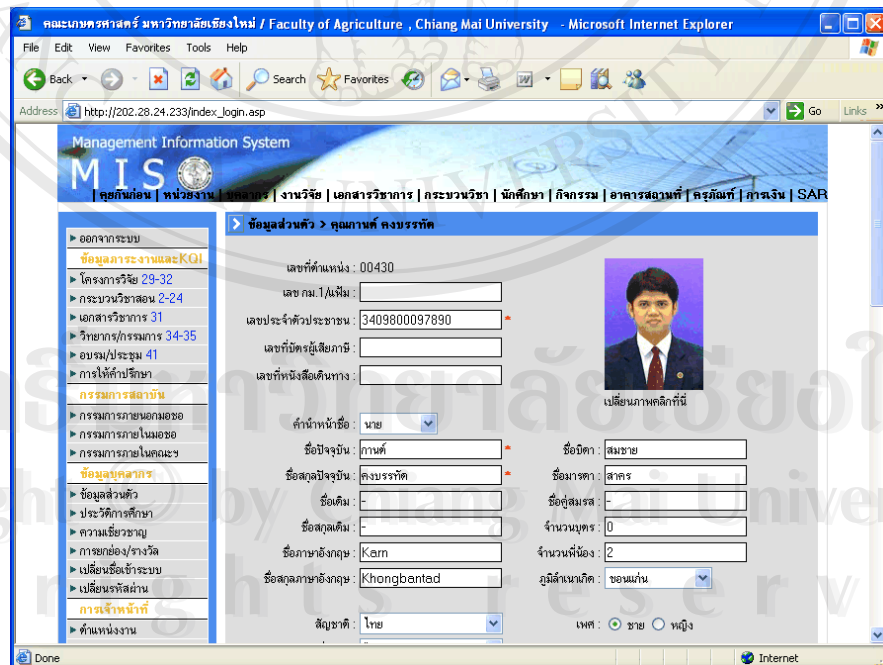
รูป ข.31 แสดงหน้าหลังจากเข้าสู่ระบบ

32. ในหน้าบุคลากร จะพบรายงานบุคลากร ดังรูป ข.32



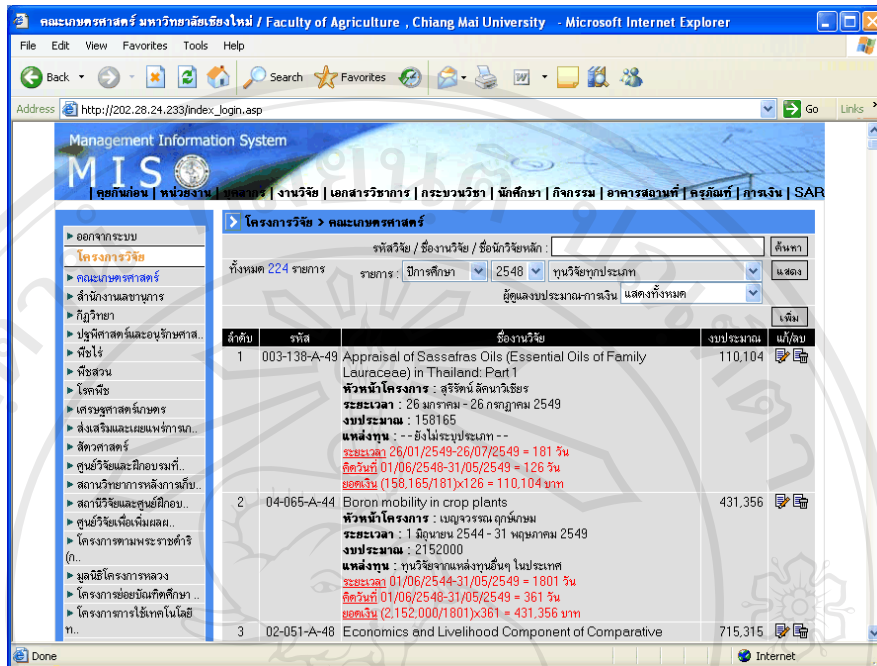
รูป ข.32 แสดงหน้ารายงานบุคลากร

33. เมื่อเลือกข้อมูลจะพบหน้ารายละเอียดบุคลากร ดังรูป ข.33



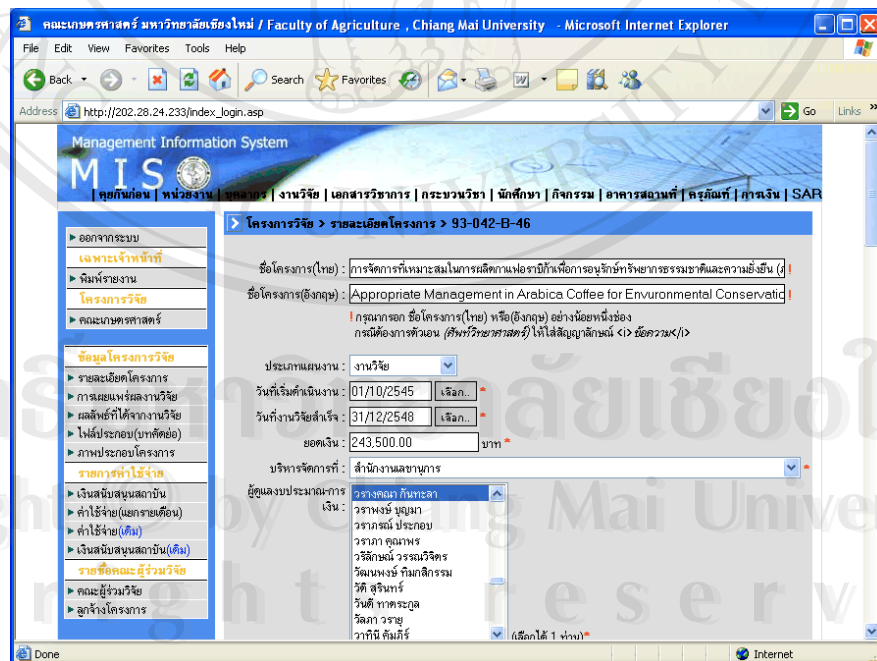
รูป ข.33 แสดงหน้ารายละเอียดบุคลากร

34. ในหน่วยงานวิจัย จะพบรายงานงานวิจัย ดังรูป ข.34



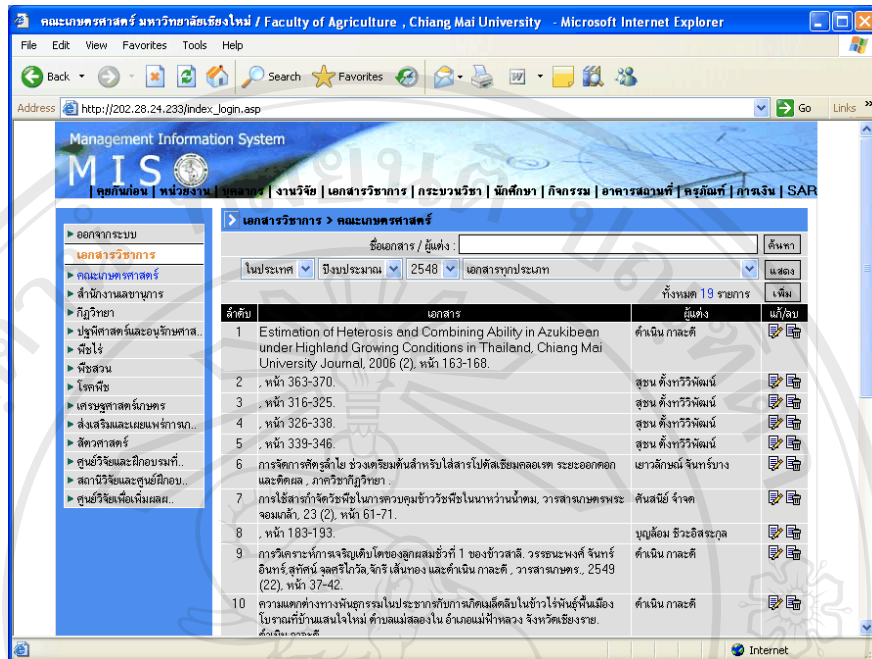
รูป ข.34 แสดงหน้ารายงานงานวิจัย

35. เมื่อเลือกข้อมูลจะพบหน้ารายละเอียดงานวิจัย ดังรูป ข.35



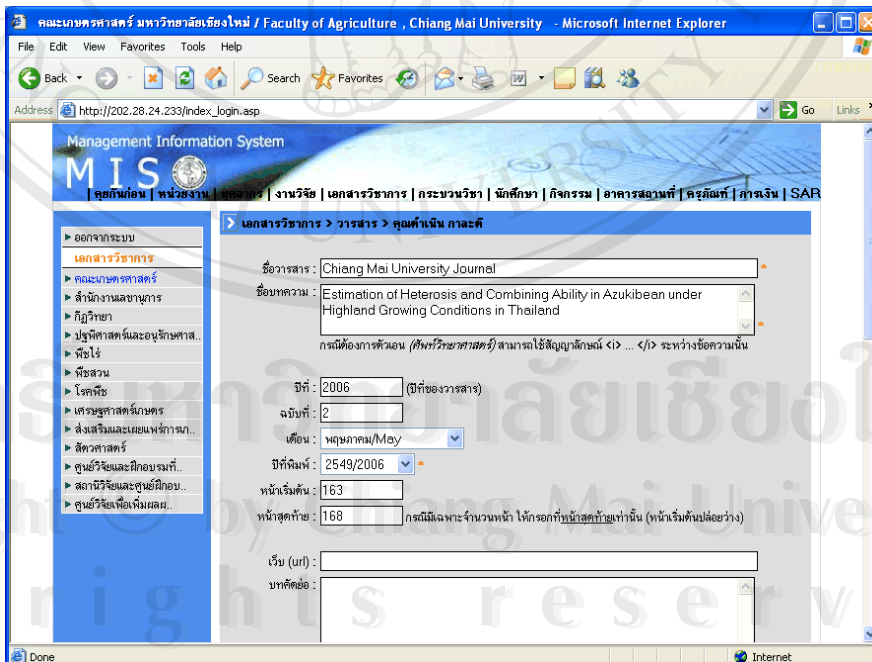
รูป ข.35 แสดงหน้ารายละเอียดงานวิจัย

36. ในหน้าเอกสารวิชาการ จะพบรายงานเอกสารวิชาการ ดังรูป ข.36



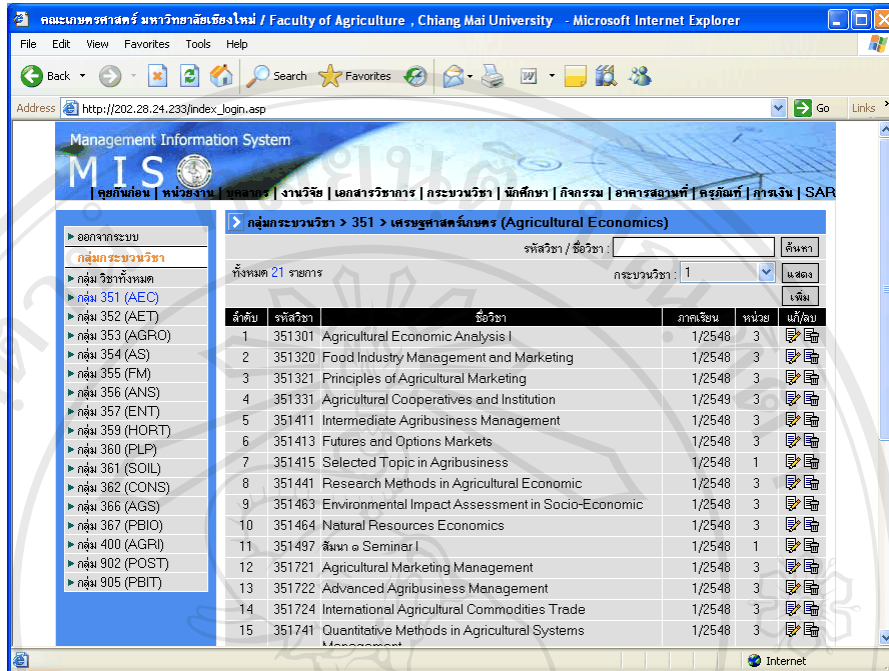
รูป ข.36 แสดงหน้ารายงานเอกสารวิชาการ

37. เมื่อเลือกข้อมูลจะพบหน้ารายละเอียดเอกสารวิชาการ ดังรูป ข.37



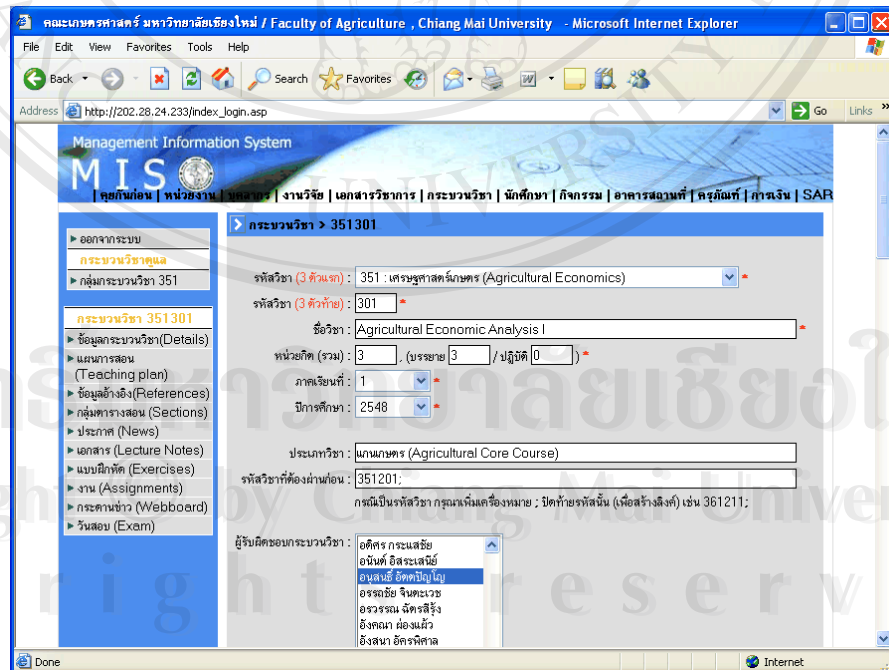
รูป ข.37 แสดงหน้ารายละเอียดเอกสารวิชาการ

38. ในหน้ากระบวนวิชา จะพบรายงานกระบวนวิชา ดังรูป ข.38



รูป ข.38 แสดงหน้ารายงานกระบวนวิชา

39. เมื่อเลือกข้อมูลจะพบหน้ารายละเอียดกระบวนวิชา ดังรูป ข.39



รูป ข.39 แสดงหน้ารายละเอียดกระบวนวิชา

40. ในหน้านักศึกษา จะพบรายงานนักศึกษา ดังรูป ข.40

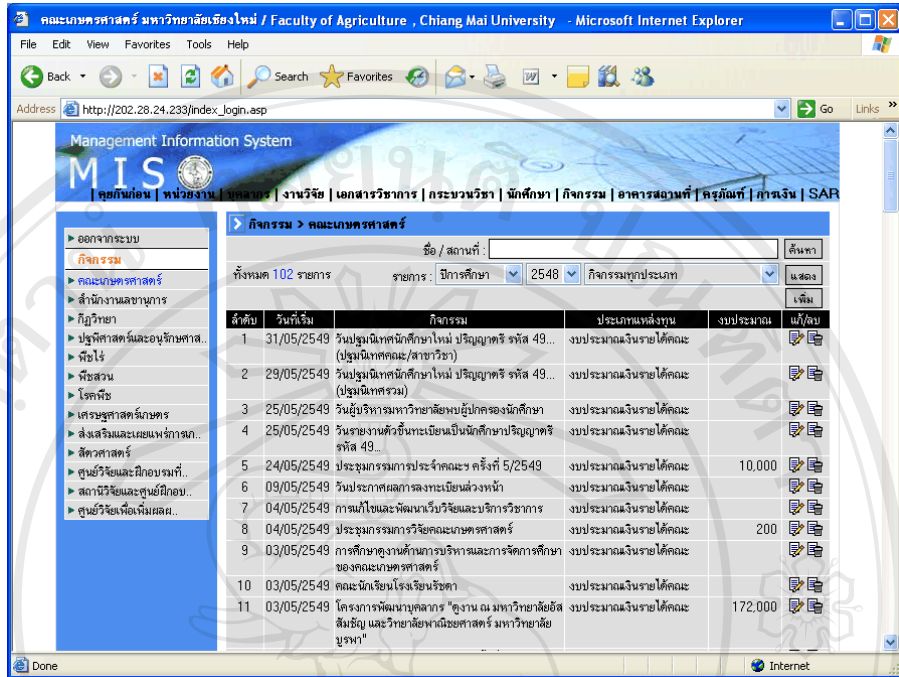
ลำดับ	รหัส	ชื่อ-นามสกุล	สถานภาพ	แก้ไข
1	490810001	นางสาวกานกพร บุญเรือง	กำลังศึกษา	
2	490810002	นางสาวกานกรรณ สุขเสถียร	กำลังศึกษา	
3	490810003	นางกรวิทย์ ฉลิมขันธ์	กำลังศึกษา	
4	490810004	นางสาวกัญญา สรรค์วรรณะ	กำลังศึกษา	
5	490810005	นางสาวจาวรรณ ปัญญาอิน	กำลังศึกษา	
6	490810006	นางสาวจาวรรณ มณีราช	กำลังศึกษา	
7	490810007	นางสาวจาวรรณ ศิริยศ	กำลังศึกษา	
8	490810008	นายณรงค์ศักดิ์ เรือนท้าว	กำลังศึกษา	
9	490810009	นายณัฐชัย ใหญ่ไผ่	กำลังศึกษา	
10	490810010	นายณัฐวุฒิ ทองดอนคำ	กำลังศึกษา	
11	490810011	นายศุภพล คำพันธ์	กำลังศึกษา	
12	490810013	นางสาวศิวาทิณี เมืองบุญอิน	กำลังศึกษา	
13	490810014	นางสาวธีรชัช วงศ์สถาน	กำลังศึกษา	
14	490810015	นายณพนมพล หน่อชาย	กำลังศึกษา	

รูป ข.40 แสดงหน้ารายงานนักศึกษา

41. เมื่อเลือกข้อมูลจะพบหน้ารายละเอียดนักศึกษา ดังรูป ข.41

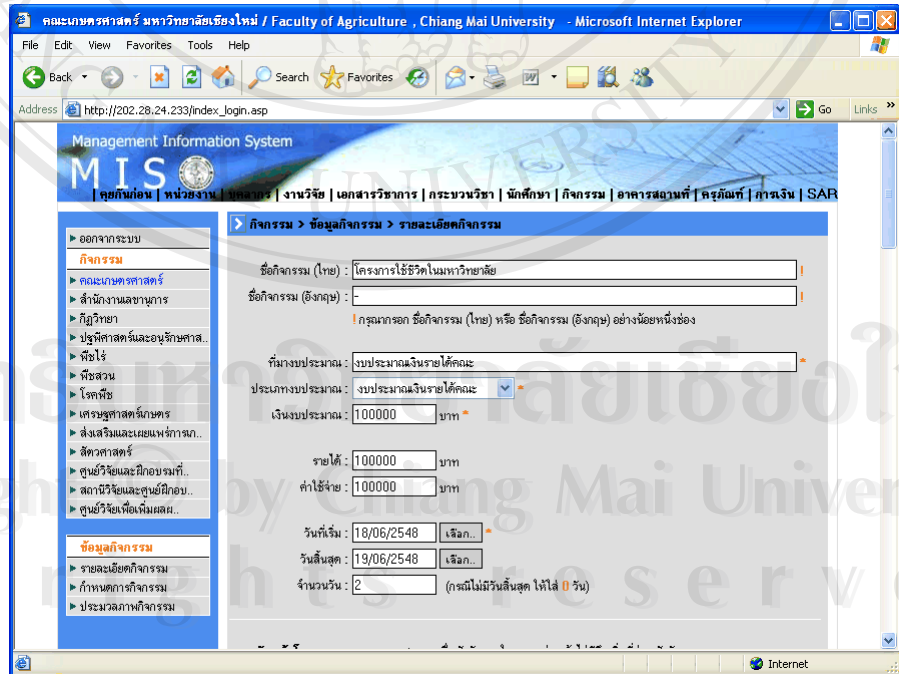
รูป ข.41 แสดงหน้ารายละเอียดนักศึกษา

42. ในหน้ากิจกรรม จะพบรายงานกิจกรรม ดังรูป ข.42



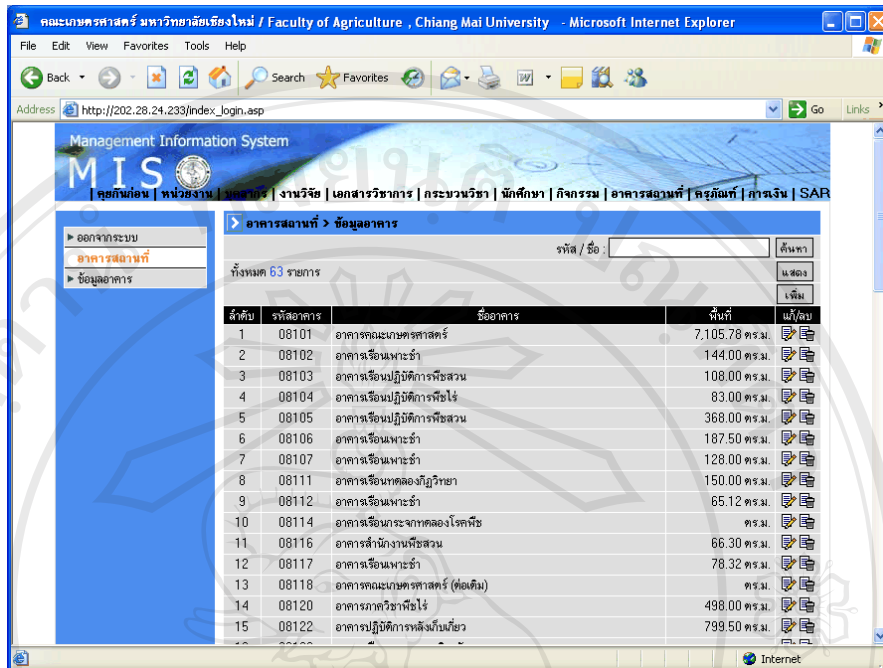
รูป ข.42 แสดงหน้ารายงานกิจกรรม

43. เมื่อเลือกข้อมูลจะพบหน้ารายละเอียดกิจกรรม ดังรูป ข.43



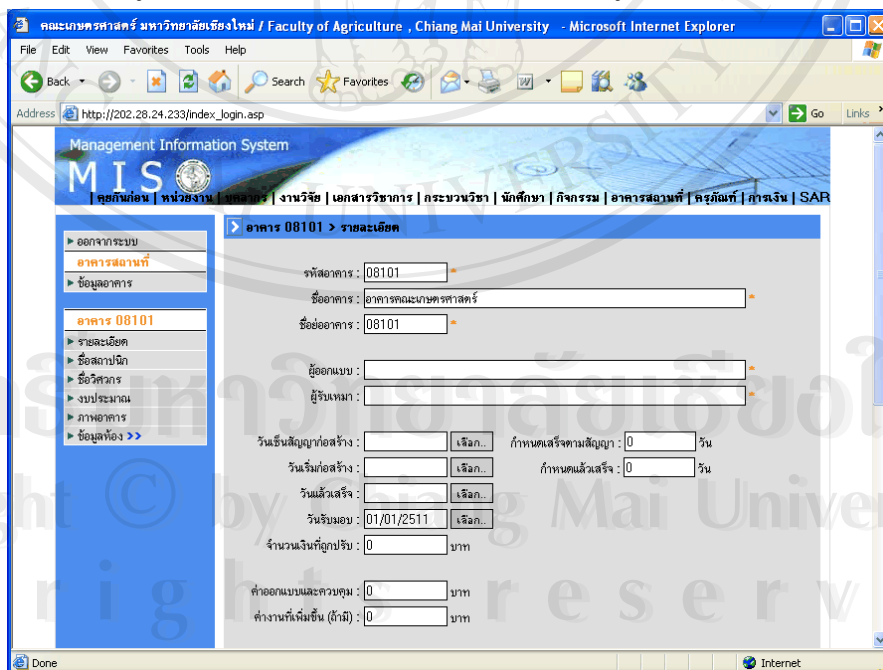
รูป ข.43 แสดงหน้ารายละเอียดกิจกรรม

44. ในหน้าอาคารสถานที่ จะพบรายงานอาคารสถานที่ ดังรูป ข.44



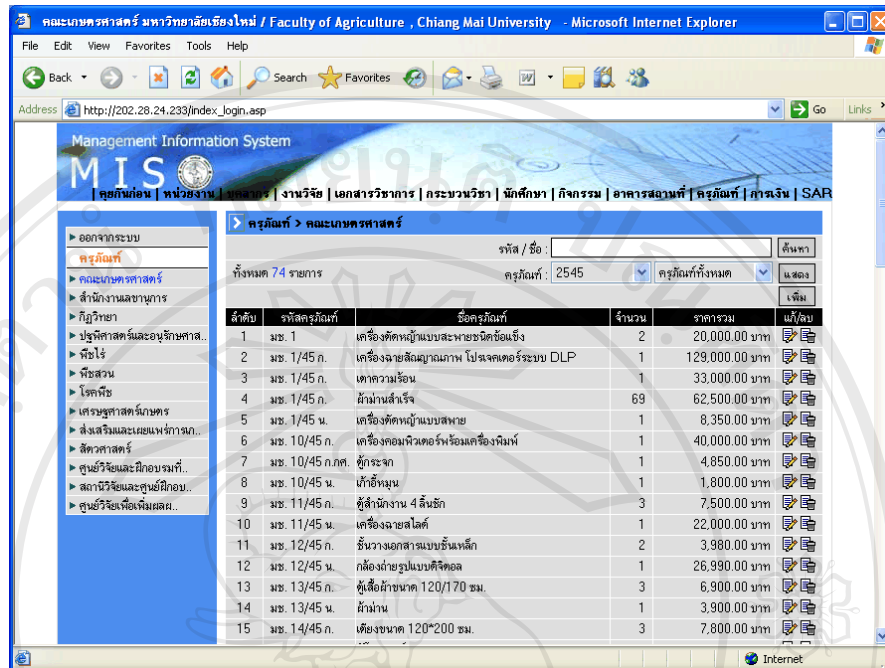
รูป ข.44 แสดงหน้ารายงานอาคารสถานที่

45. เมื่อเลือกข้อมูลจะพบหน้ารายละเอียดอาคารสถานที่ ดังรูป ข.45



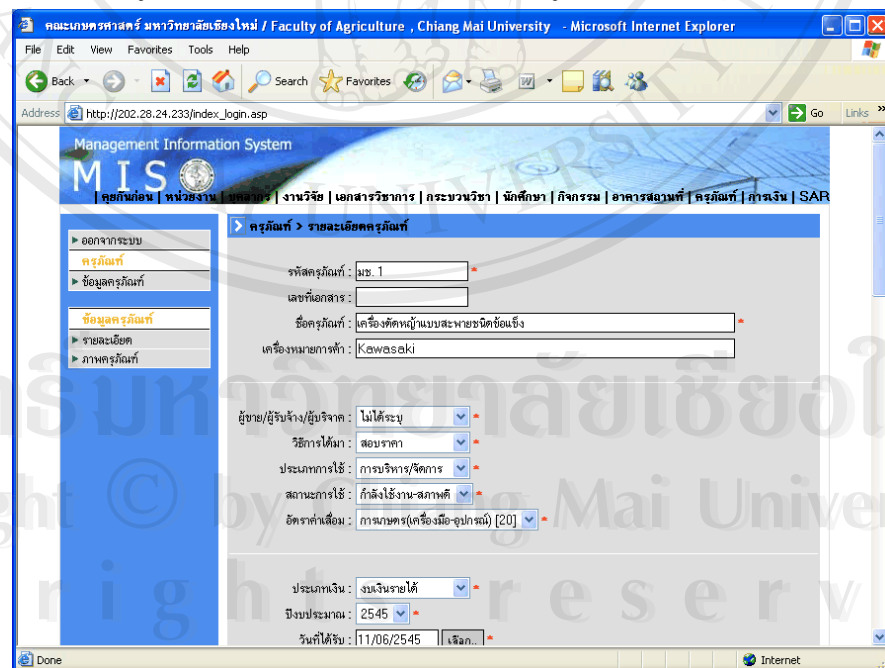
รูป ข.45 แสดงหน้ารายละเอียดอาคารสถานที่

46. ในหน้าครุภัณฑ์ จะพบรายงานครุภัณฑ์ ดังรูป ข.46



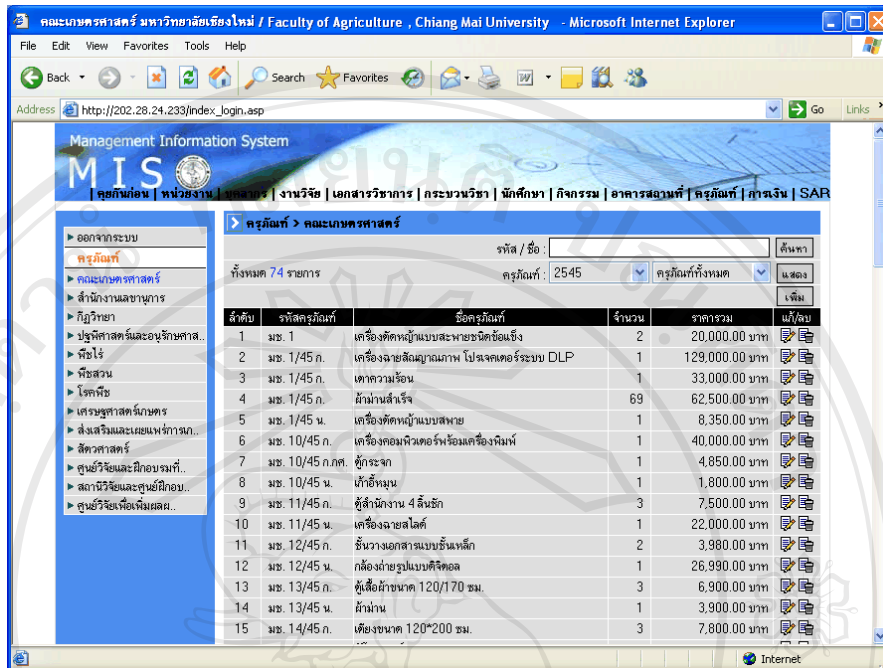
รูป ข.46 แสดงหน้ารายงานครุภัณฑ์

47. เมื่อเลือกข้อมูลจะพบหน้ารายละเอียดครุภัณฑ์ ดังรูป ข.47



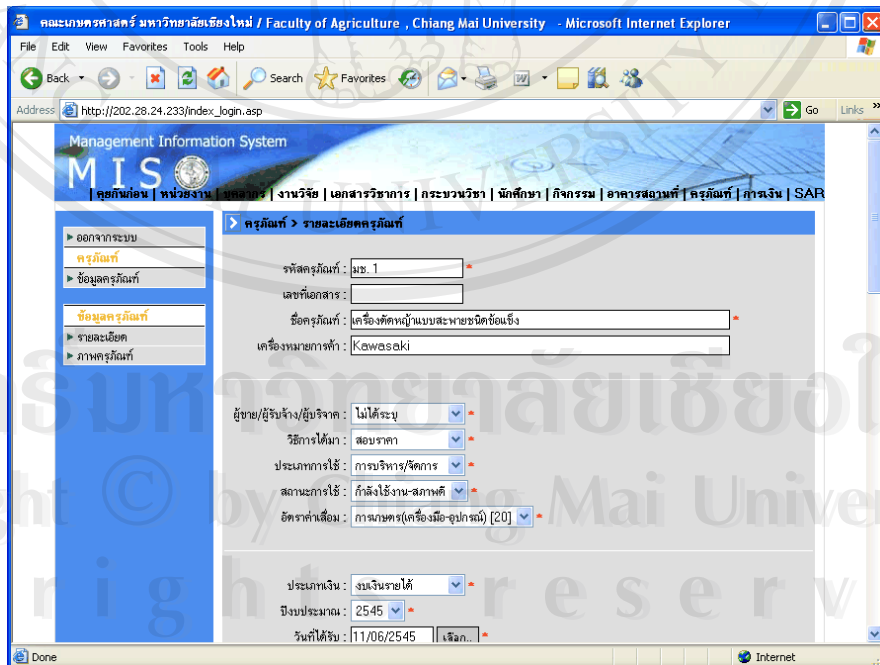
รูป ข.47 แสดงหน้ารายละเอียดครุภัณฑ์

48. ในหน้าการเงิน จะพบรายงานการเงิน ดังรูป ข.48



รูป ข.48 แสดงหน้ารายงานการเงิน

49. ในหน้ารายงานการประเมินตนเอง จะพบรายงานการประเมินตนเอง ดังรูป ข.49



รูป ข.49 แสดงหน้ารายงานการประเมินตนเอง

ภาคผนวก ก

ตัวอย่างแบบประเมินผล

แบบประเมินผล

ผู้ใช้งานระบบสารสนเทศเพื่อการจัดการ สำหรับการประกันคุณภาพการศึกษา
คณะเกษตรศาสตร์ มหาวิทยาลัยเชียงใหม่

ส่วนที่ 1 กรุณาใส่เครื่องหมาย ✓ ลงในช่องที่ตรงกับความคิดเห็นของท่านมากที่สุด

ข้อ	รายการประเมิน	ระดับความพึงพอใจ				
		5	4	3	2	1
1	รูปแบบโดยรวม					
2	เทคนิคที่ใช้					
3	ความเสถียรของระบบ					
4	การบริหารระบบ					
5	ความน่าสนใจ					
6	ความเป็นระเบียบและถูกต้องของข้อมูล					
7	การนำเสนอและบริการด้านข้อมูล					
8	เครื่องมือในการค้นหาข้อมูล					
9	วิธีการในการเข้าถึงข้อมูล					
10	ความยากง่ายในการใช้งาน					

ส่วนที่ 2 ข้อเสนอแนะ

ขอขอบคุณทุกท่านที่กรุณาให้ความร่วมมือในการตอบแบบประเมินผล

ภาคผนวก ง

ตารางดัชนีคุณภาพการศึกษา มหาวิทยาลัยเชียงใหม่

คู่มือการประกันคุณภาพการศึกษา คณะเกษตรศาสตร์ มหาวิทยาลัยเชียงใหม่ 2547
มีรายละเอียดดัชนีคุณภาพการศึกษา (KQI) ของมหาวิทยาลัยเชียงใหม่ ปีการศึกษา 2547 ดังนี้

แบบวัดผล (Measurement Template) ของตัวบ่งชี้ หมายเลข 1

ตาราง ง.1 แสดงรายละเอียดตัวบ่งชี้ หมายเลข 1

ประเด็นพิจารณา	รายละเอียดของตัวบ่งชี้
ชื่อของตัวบ่งชี้	ร้อยละของจำนวนแผนปฏิบัติการที่ดำเนินการสำเร็จตามแผน
ความหมายของตัวบ่งชี้	สัดส่วนคิดเป็นร้อยละของจำนวนแผนปฏิบัติการ (Action Plan) ที่สามารถดำเนินการจนสำเร็จลุล่วงโดยแผนปฏิบัติการจะต้องสอดคล้องกับภารกิจและนโยบายของมหาวิทยาลัยและส่วนงาน ตัวบ่งชี้นี้สะท้อนถึงประสิทธิภาพและประสิทธิผลในการแปรนโยบายสู่การปฏิบัติ

แบบวัดผล (Measurement Template) ของตัวบ่งชี้ หมายเลข 2

ตาราง ง.2 แสดงรายละเอียดตัวบ่งชี้ หมายเลข 2

ประเด็นพิจารณา	รายละเอียดของตัวบ่งชี้
ชื่อของตัวบ่งชี้	อาจารย์ประจำทุกระดับต่อจำนวนนักศึกษาเต็มเวลาเทียบเท่า
ความหมายของตัวบ่งชี้	จำนวนนักศึกษาเต็มเวลาเทียบเท่าทั้งภาคปกติและภาคพิเศษ/ภาคนอกเวลาต่อจำนวนอาจารย์ประจำ โดยคิดตามหลักเกณฑ์ของทบวงมหาวิทยาลัย

แบบวัดผล (Measurement Template) ของตัวบ่งชี้ หมายเลข 3

ตาราง ง.3 แสดงรายละเอียดของตัวบ่งชี้ หมายเลข 3

ประเด็นพิจารณา	รายละเอียดของตัวบ่งชี้
ชื่อของตัวบ่งชี้	สัดส่วนของอาจารย์ที่มีคุณวุฒิปริญญาเอก : ปริญญาโท : ปริญญาตรี
ความหมายของตัวบ่งชี้	สัดส่วนซึ่งคิดเป็นจำนวนร้อยละของอาจารย์ประจำที่มีคุณวุฒิปริญญาเอก ปริญญาโทและปริญญาตรี

แบบวัดผล (Measurement Template) ของตัวบ่งชี้ หมายเลข 4

ตาราง ง.4 แสดงรายละเอียดของตัวบ่งชี้ หมายเลข 4

ประเด็นพิจารณา	รายละเอียดของตัวบ่งชี้
ชื่อของตัวบ่งชี้	สัดส่วนของอาจารย์ที่ดำรงตำแหน่ง ศาสตราจารย์: รองศาสตราจารย์: ผู้ช่วยศาสตราจารย์: อาจารย์
ความหมายของตัวบ่งชี้	สัดส่วนซึ่งคิดเป็นจำนวนร้อยละของอาจารย์ประจำที่ดำรงตำแหน่ง ศาสตราจารย์: รองศาสตราจารย์: ผู้ช่วยศาสตราจารย์: อาจารย์

แบบวัดผล (Measurement Template) ของตัวบ่งชี้ หมายเลข 5

ตาราง ง.5 แสดงรายละเอียดของตัวบ่งชี้ หมายเลข 5

ประเด็นพิจารณา	รายละเอียดของตัวบ่งชี้
ชื่อของตัวบ่งชี้	จำนวนอาจารย์ต่อคอมพิวเตอร์ที่เชื่อมโยงระบบเครือข่าย
ความหมายของตัวบ่งชี้	จำนวนอาจารย์ประจำเทียบกับจำนวนเครื่องคอมพิวเตอร์ที่เชื่อมโยงระบบเครือข่าย ที่ส่วนงานต่าง ๆ ได้จัดสรรให้อาจารย์ใช้สำหรับการเรียนการสอน ซึ่งถือว่าเป็นปัจจัยเกี่ยวกับคุณภาพของสื่อการสอน และการนำเทคโนโลยีการศึกษาสมัยใหม่มาใช้ในการพัฒนาคุณภาพการเรียนการสอนที่มุ่งเน้นให้นักศึกษาเป็นศูนย์กลางแห่งการเรียนรู้

แบบวัดผล (Measurement Template) ของตัวบ่งชี้ หมายเลข 6

ตาราง ง.6 แสดงรายละเอียดตัวบ่งชี้ หมายเลข 6

ประเด็นพิจารณา	รายละเอียดของตัวบ่งชี้
ชื่อของตัวบ่งชี้	ความเห็นของนักศึกษาต่อประสิทธิภาพการสอนของคณาจารย์
ความหมายของตัวบ่งชี้	ความคิดเห็นของนักศึกษาที่มีต่อคุณภาพการสอนของอาจารย์ โดยการให้นักศึกษาที่ลงทะเบียนเรียนกับอาจารย์แต่ละกลุ่มประเมินการสอนของอาจารย์ทั้งในระหว่างเรียนและเมื่อสิ้นสุดการเรียนการสอน

แบบวัดผล (Measurement Template) ของตัวบ่งชี้ หมายเลข 7

ตาราง ง.7 แสดงรายละเอียดตัวบ่งชี้ หมายเลข 7

ประเด็นพิจารณา	รายละเอียดของตัวบ่งชี้
ชื่อของตัวบ่งชี้	ค่าเฉลี่ยของคะแนนสอบเข้าคิดเป็นร้อยละของคะแนนเต็ม
ความหมายของตัวบ่งชี้	ค่าเฉลี่ยของคะแนนสอบเข้าของนักศึกษาในแต่ละสาขาวิชาคิดเป็นร้อยละเทียบกับคะแนนเต็ม ตัวบ่งชี้นี้บ่งบอกถึงศักยภาพของนักศึกษาที่รับเข้าในแต่ละสาขาวิชา ซึ่งอาจมีผลต่อคุณภาพของบัณฑิตที่สำเร็จการศึกษา

แบบวัดผล (Measurement Template) ของตัวบ่งชี้ หมายเลข 8

ตาราง ง.8 แสดงรายละเอียดตัวบ่งชี้ หมายเลข 8

ประเด็นพิจารณา	รายละเอียดของตัวบ่งชี้
ชื่อของตัวบ่งชี้	ร้อยละของนักศึกษาที่เรียนต่อในปีสอง
ความหมายของตัวบ่งชี้	จำนวนนักศึกษาชั้นปีที่หนึ่งที่เรียนต่อในชั้นปีที่สองคำนวณเป็นร้อยละ ซึ่งสะท้อนถึงความพึงพอใจของนักศึกษาต่อคณะที่เลือกสอบเข้า

แบบวัดผล (Measurement Template) ของตัวบ่งชี้ หมายเลข 9

ตาราง ง.9 แสดงรายละเอียดตัวบ่งชี้ หมายเลข 9

ประเด็นพิจารณา	รายละเอียดของตัวบ่งชี้
ชื่อของตัวบ่งชี้	ร้อยละของนักศึกษาที่พ้นสภาพเพราะผลการเรียนในปีที่หนึ่ง
ความหมายของตัวบ่งชี้	จำนวนนักศึกษาชั้นปีที่หนึ่ง ที่ต้องพ้นสภาพการเป็นนักศึกษาเนื่องจากผลการเรียนต่ำกว่าเกณฑ์ จำนวนเป็นร้อยละ ซึ่งสะท้อนถึงประสิทธิผลในการให้ความช่วยเหลือสนับสนุนด้านวิชาการที่ทางมหาวิทยาลัยให้กับนักศึกษาและอาจชี้ถึงคุณภาพการเรียนการสอนอีกด้วย

แบบวัดผล (Measurement Template) ของตัวบ่งชี้ หมายเลข 10

ตาราง ง.10 แสดงรายละเอียดตัวบ่งชี้ หมายเลข 10

ประเด็นพิจารณา	รายละเอียดของตัวบ่งชี้
ชื่อของตัวบ่งชี้	ค่าเฉลี่ยของ GPA ของนักศึกษาที่สำเร็จการศึกษา
ความหมายของตัวบ่งชี้	ค่าเฉลี่ยของ Grade Point Average ของนักศึกษาที่สำเร็จ การศึกษา ซึ่งบ่งชี้คุณภาพและประสิทธิภาพการเรียนการสอนของแต่ละสาขาวิชา

แบบวัดผล (Measurement Template) ของตัวบ่งชี้ หมายเลข 11

ตาราง ง.11 แสดงรายละเอียดตัวบ่งชี้ หมายเลข 11

ประเด็นพิจารณา	รายละเอียดของตัวบ่งชี้
ชื่อของตัวบ่งชี้	ร้อยละของนักศึกษาที่ได้รับเกียรตินิยมต่อนักศึกษาที่สำเร็จการศึกษา
ความหมายของตัวบ่งชี้	จำนวนนักศึกษาที่สำเร็จการศึกษาในระดับเกียรตินิยม เมื่อเทียบกับจำนวนนักศึกษาที่สำเร็จการศึกษา ทั้งหมด จำนวนเป็นร้อยละ

แบบวัดผล (Measurement Template) ของตัวบ่งชี้ หมายเลข 12

ตาราง ง.12 แสดงรายละเอียดตัวบ่งชี้ หมายเลข 12

ประเด็นพิจารณา	รายละเอียดของตัวบ่งชี้
ชื่อของตัวบ่งชี้	ร้อยละของนักศึกษาที่เรียนสำเร็จตามหลักสูตรต่อจำนวนที่รับเข้า วิทยุตรี, ปริญญาโท ปริญญาเอก
ความหมายของตัวบ่งชี้	ร้อยละของนักศึกษาที่เรียนสำเร็จตามหลักสูตรต่อจำนวนนักศึกษาที่รับเข้าในแต่ละรุ่น ตัวบ่งชี้ตัวนี้สะท้อนถึงคุณภาพและประสิทธิภาพของกระบวนการเรียนการสอน และในขณะเดียวกันอาจบ่งชี้ประสิทธิผลของการสนับสนุนนักศึกษาอีกด้วย

แบบวัดผล (Measurement Template) ของตัวบ่งชี้ หมายเลข 13

ตาราง ง.13 แสดงรายละเอียดตัวบ่งชี้ หมายเลข 13

ประเด็นพิจารณา	รายละเอียดของตัวบ่งชี้
ชื่อของตัวบ่งชี้	จำนวนพื้นที่ห้องเรียน/ห้องปฏิบัติการต่อนักศึกษาเต็มเวลาเทียบเท่า
ความหมายของตัวบ่งชี้	จำนวนพื้นที่ห้องเรียน และห้องปฏิบัติการที่ใช้ในการเรียนการสอนต่อนักศึกษาเต็มเวลาเทียบเท่า (FTES)

แบบวัดผล (Measurement Template) ของตัวบ่งชี้ หมายเลข 14

ตาราง ง.14 แสดงรายละเอียดตัวบ่งชี้ หมายเลข 14

ประเด็นพิจารณา	รายละเอียดของตัวบ่งชี้
ชื่อของตัวบ่งชี้	จำนวนคอมพิวเตอร์ที่ใช้ในการเรียนการสอนต่อจำนวนนักศึกษาเต็มเวลาเทียบเท่า
ความหมายของตัวบ่งชี้	จำนวนนักศึกษาเต็มเวลาเทียบเท่า (FTES) ต่อจำนวนเครื่องคอมพิวเตอร์ที่ใช้ในการเรียนการสอน ซึ่งจะบอกถึงความเหมาะสมด้านการลงทุนพัฒนาทรัพยากรสารสนเทศที่เกี่ยวข้องกับการจัดการเรียนการสอนของสาขาวิชาหรือมหาวิทยาลัยว่ามากน้อยเพียงใด

แบบวัดผล (Measurement Template) ของตัวบ่งชี้ หมายเลข 15

ตาราง ง.15 แสดงรายละเอียดของตัวบ่งชี้ หมายเลข 15

ประเด็นพิจารณา	รายละเอียดของตัวบ่งชี้
ชื่อของตัวบ่งชี้	Internet Bandwidth ต่อนักศึกษาเต็มเวลาเทียบเท่า
ความหมายของตัวบ่งชี้	Internet Bandwidth ของระบบเครือข่ายคอมพิวเตอร์ ต่อจำนวนนักศึกษาเต็มเวลาเทียบเท่า (FTES) ซึ่งจะบอกลถึงความเหมาะสมด้านการลงทุนพัฒนาทรัพยากรสารสนเทศที่เกี่ยวข้องกับการจัดการเรียนการสอนของสาขาวิชาหรือมหาวิทยาลัยว่ามากน้อยเพียงใด

แบบวัดผล (Measurement Template) ของตัวบ่งชี้ หมายเลข 16

ตาราง ง.16 แสดงรายละเอียดของตัวบ่งชี้ หมายเลข 16

ประเด็นพิจารณา	รายละเอียดของตัวบ่งชี้
ชื่อของตัวบ่งชี้	ค่าใช้จ่ายทั้งหมดที่ใช้ในระบบห้องสมุดและศูนย์สารสนเทศต่อนักศึกษาเต็มเวลาเทียบเท่า
ความหมายของตัวบ่งชี้	งบลงทุนและงบดำเนินการที่ใช้ในการจัดซื้อหนังสือวารสาร สิ่งพิมพ์ สื่อผสม (Multimedia) ตลอดจนค่าใช้จ่ายในการพัฒนาระบบสารสนเทศ ซอฟต์แวร์และฐานข้อมูลคอมพิวเตอร์เพื่อสืบค้นและการศึกษาของนักศึกษาต่อหน่วยนักศึกษาเต็มเวลาเทียบเท่า (FTES)

แบบวัดผล (Measurement Template) ของตัวบ่งชี้ หมายเลข 17

ตาราง ง.17 แสดงรายละเอียดของตัวบ่งชี้ หมายเลข 17

ประเด็นพิจารณา	รายละเอียดของตัวบ่งชี้
ชื่อของตัวบ่งชี้	ค่าใช้จ่ายของโสตทัศนอุปกรณ์เพื่อใช้ในการเรียนการสอนต่อนักศึกษาเต็มเวลาเทียบเท่า
ความหมายของตัวบ่งชี้	งบลงทุนและงบดำเนินการที่ใช้ในการจัดซื้อหนังสือวารสาร สิ่งลงทุนและงบดำเนินการที่ใช้ในการจัดซื้อโสตทัศนอุปกรณ์ต่าง ๆ ในการเรียนการสอนต่อหน่วยนักศึกษาเต็มเวลาเทียบเท่า (FTES)

แบบวัดผล (Measurement Template) ของตัวบ่งชี้ หมายเลข 18

ตาราง ง.18 แสดงรายละเอียดตัวบ่งชี้ หมายเลข 18

ประเด็นพิจารณา	รายละเอียดของตัวบ่งชี้
ชื่อของตัวบ่งชี้	ร้อยละของกระบวนวิชาที่มีการเรียนการสอนผ่านระบบเครือข่ายคอมพิวเตอร์
ความหมายของตัวบ่งชี้	สัดส่วนคิดเป็นร้อยละของกระบวนวิชาที่มีการจัดการเรียนการสอนผ่านระบบเครือข่ายคอมพิวเตอร์ ในรูปแบบ Online Learning (E-Learning) ทั้งนี้จะเป็นการส่งเสริมให้มีการนำเทคโนโลยีการศึกษาที่ทันสมัยมาช่วยในการปรับปรุงคุณภาพการเรียนการสอนของมหาวิทยาลัย และเป็นการส่งเสริมการเรียนรู้ตลอดชีวิต (Lifelong Learning) ต่อไปในอนาคต

แบบวัดผล (Measurement Template) ของตัวบ่งชี้ หมายเลข 19

ตาราง ง.19 แสดงรายละเอียดตัวบ่งชี้ หมายเลข 19

ประเด็นพิจารณา	รายละเอียดของตัวบ่งชี้
ชื่อของตัวบ่งชี้	มีการปฏิรูปกระบวนการเรียนรู้ที่เน้นผู้เรียนเป็นสำคัญและส่งเสริมการสร้างประสบการณ์จริง
ความหมายของตัวบ่งชี้	จำนวนกระบวนวิชาที่มีการจัดการเรียนการสอนที่เน้นผู้เรียนเป็นสำคัญ ได้แก่ การค้นคว้าอิสระ การทำโครงการ การศึกษาภาคสนาม การศึกษาภาคปฏิบัติการ การสัมมนา การประชุมเชิงปฏิบัติการ และวิชาที่มีการสอนโดยเน้นผู้เรียนเป็นสำคัญ (อาจรวมถึงหลักสูตรแบบสหวิทยาการ) เมื่อเปรียบเทียบกับจำนวนกระบวนวิชาทั้งหมดที่สาขาวิชาได้เปิดสอนในหลักสูตรคำนวณเป็นร้อยละ

แบบวัดผล (Measurement Template) ของตัวบ่งชี้ หมายเลข 20

ตาราง ง.20 แสดงรายละเอียดของตัวบ่งชี้ หมายเลข 20

ประเด็นพิจารณา	รายละเอียดของตัวบ่งชี้
ชื่อของตัวบ่งชี้	มีการวิจัยเพื่อพัฒนากระบวนการเรียนรู้
ความหมายของตัวบ่งชี้	ผลการดำเนินการในการส่งเสริมให้มีการวิจัยเกี่ยวกับหลักสูตร การเรียนการสอน การวัดและประเมินผล ที่จะช่วยในการปรับปรุงคุณภาพการเรียนการสอน ตามแนวทางแห่ง พ.ร.บ. การศึกษาแห่งชาติ พ.ศ. 2542

แบบวัดผล (Measurement Template) ของตัวบ่งชี้ หมายเลข 21

ตาราง ง.21 แสดงรายละเอียดของตัวบ่งชี้ หมายเลข 21

ประเด็นพิจารณา	รายละเอียดของตัวบ่งชี้
ชื่อของตัวบ่งชี้	จำนวนบทความจากวิทยานิพนธ์หรือเทียบเท่าของนักศึกษาปริญญาเอกที่ตีพิมพ์ในวารสาร ที่มีผู้ประเมินอิสระต่อจำนวนวิทยานิพนธ์ปริญญาเอกหรือเทียบเท่าทั้งหมด
ความหมายของตัวบ่งชี้	จำนวนบทความจากวิทยานิพนธ์ของนักศึกษาปริญญาเอกที่จบการศึกษาในแต่ละปีการศึกษาที่ได้รับการตีพิมพ์ในวารสารที่มีผู้ประเมินอิสระ โดยมีเกณฑ์จำแนกเป็นวารสารที่อยู่ในฐานข้อมูลสากลซึ่งเป็นวารสารนานาชาติที่มีการตรวจคัดคุณภาพเป็นที่ยอมรับ ตัวบ่งชี้นี้สะท้อนคุณภาพการศึกษาระดับบัณฑิตศึกษาตลอดจนคุณภาพงานวิจัย

แบบวัดผล (Measurement Template) ของตัวบ่งชี้ หมายเลข 22

ตาราง ง.22 แสดงรายละเอียดตัวบ่งชี้ หมายเลข 22

ประเด็นพิจารณา	รายละเอียดของตัวบ่งชี้
ชื่อของตัวบ่งชี้	จำนวนบทความจากวิทยานิพนธ์หรือเทียบเท่าของนักศึกษาปริญญาโทที่ตีพิมพ์เผยแพร่ต่อจำนวนวิทยานิพนธ์ปริญญาโทหรือเทียบเท่าทั้งหมด
ความหมายของตัวบ่งชี้	จำนวนบทความจากวิทยานิพนธ์ของนักศึกษาปริญญาโทที่จบการศึกษาในแต่ละปีการศึกษาที่ได้รับการตีพิมพ์เผยแพร่ต่อวิทยานิพนธ์ปริญญาโททั้งหมดในปีนั้น ทั้งนี้มีเกณฑ์จำแนกระดับคุณภาพการตีพิมพ์และให้ค่าน้ำหนักต่างกัน ได้แก่ วารสารนานาชาติ การประชุมวิชาการนานาชาติ วารสารระดับชาติ และการประชุมวิชาการอื่น ๆ ในประเทศ ตัวบ่งชี้นี้สะท้อนคุณภาพการศึกษาระดับบัณฑิตศึกษา

แบบวัดผล (Measurement Template) ของตัวบ่งชี้ หมายเลข 23

ตาราง ง.23 แสดงรายละเอียดตัวบ่งชี้ หมายเลข 23

ประเด็นพิจารณา	รายละเอียดของตัวบ่งชี้
ชื่อของตัวบ่งชี้	ร้อยละการได้งานภายใน 1 ปี รวมทั้งการประกอบอาชีพอิสระ และร้อยละการเรียนรู้ต่อระดับบัณฑิตศึกษา
ความหมายของตัวบ่งชี้	ร้อยละของบัณฑิตที่แจ้งว่าได้ถูกรับเข้าทำงานและได้ริเริ่มกิจการของตนเองที่มีรายได้ประจำ หรือได้ถูกรับเข้าศึกษาต่อระดับบัณฑิตศึกษา ภายในหนึ่งปีนับจากวันที่สถาบันรับรองการจบการศึกษา ตัวบ่งชี้นี้สะท้อนคุณภาพของบัณฑิตทั้งในแง่ความต้องการของตลาดแรงงานและคุณภาพกระบวนการเรียนการสอน

แบบวัดผล (Measurement Template) ของตัวบ่งชี้ หมายเลข 24

ตาราง ง.24 แสดงรายละเอียดของตัวบ่งชี้ หมายเลข 24

ประเด็นพิจารณา	รายละเอียดของตัวบ่งชี้
ชื่อของตัวบ่งชี้	ระดับความพึงพอใจของนายจ้าง/ผู้ประกอบการ/ผู้ใช้บัณฑิต สํารวจภายใน 1 ปี
ความหมายของตัวบ่งชี้	ความพึงพอใจของนายจ้าง ผู้ประกอบการ และผู้ใช้บัณฑิต โดยพิจารณาจากผลการประเมินความรู้ ทักษะความสามารถ และลักษณะพึงประสงค์อื่น ๆ ที่อยู่ในระดับดีขึ้นไป การสำรวจดำเนินภายในหนึ่งปีหลังจากที่บัณฑิตสำเร็จการศึกษา ตัวบ่งชี้นี้สะท้อนคุณภาพของกระบวนการเรียนการสอนและการพัฒนา นักศึกษาตามหลักบัณฑิตพึงมีความรู้คู่คุณธรรม

แบบวัดผล (Measurement Template) ของตัวบ่งชี้ หมายเลข 25

ตาราง ง.25 แสดงรายละเอียดของตัวบ่งชี้ หมายเลข 25

ประเด็นพิจารณา	รายละเอียดของตัวบ่งชี้
ชื่อของตัวบ่งชี้	จำนวนเงินที่จัดสรรเป็นทุนการศึกษา
ความหมายของตัวบ่งชี้	จำนวนเงินทุนที่จัดสรรให้นักศึกษาในแต่ละปี โดยอาจแยกเป็นทุนส่งเสริมผู้มีความสามารถพิเศษทางวิชาการ กีฬา และทุนช่วยเหลือนักศึกษายากจน

แบบวัดผล (Measurement Template) ของตัวบ่งชี้ หมายเลข 26

ตาราง ง.26 แสดงรายละเอียดของตัวบ่งชี้ หมายเลข 26

ประเด็นพิจารณา	รายละเอียดของตัวบ่งชี้
ชื่อของตัวบ่งชี้	งบประมาณที่ใช้ในการสนับสนุนกิจกรรม คุณธรรม จริยธรรม วัฒนธรรมและทักษะชีวิต ต่องบดำเนินการ
ความหมายของตัวบ่งชี้	จำนวนงบประมาณที่สถาบันได้จัดสรรไว้สำหรับสนับสนุนกิจกรรม คุณธรรม จริยธรรม วัฒนธรรม และทักษะชีวิตต่อนักศึกษา

แบบวัดผล (Measurement Template) ของตัวบ่งชี้ หมายเลข 27

ตาราง ง.27 แสดงรายละเอียดของตัวบ่งชี้ หมายเลข 27

ประเด็นพิจารณา	รายละเอียดของตัวบ่งชี้
ชื่อของตัวบ่งชี้	จำนวนกิจกรรม/โครงการของงานกิจการนักศึกษาต่อจำนวนนักศึกษาทั้งหมด
ความหมายของตัวบ่งชี้	จำนวนกิจกรรมหรือโครงการของงานกิจการนักศึกษาที่ดำเนินการในแต่ละปีการศึกษาต่อจำนวนนักศึกษาเต็มเวลาเทียบเท่าทั้งหมด

แบบวัดผล (Measurement Template) ของตัวบ่งชี้ หมายเลข 28

ตาราง ง.28 แสดงรายละเอียดของตัวบ่งชี้ หมายเลข 28

ประเด็นพิจารณา	รายละเอียดของตัวบ่งชี้
ชื่อของตัวบ่งชี้	ร้อยละของนักศึกษาที่เข้าร่วมกิจกรรม/โครงการ คุณธรรม จริยธรรม วัฒนธรรมและทักษะชีวิต
ความหมายของตัวบ่งชี้	จำนวนนักศึกษาที่เข้าร่วมกิจกรรม คุณธรรม จริยธรรม วัฒนธรรมและทักษะชีวิต ได้แก่ โครงการด้านกีฬา โครงการพัฒนาคุณธรรม จริยธรรมและทักษะชีวิต โครงการส่งเสริมวัฒนธรรม

แบบวัดผล (Measurement Template) ของตัวบ่งชี้ หมายเลข 29

ตาราง ง.29 แสดงรายละเอียดของตัวบ่งชี้ หมายเลข 29

ประเด็นพิจารณา	รายละเอียดของตัวบ่งชี้
ชื่อของตัวบ่งชี้	จำนวนเงินสนับสนุนการวิจัยจากภายนอกต่ออาจารย์ประจำทุกระดับ
ความหมายของตัวบ่งชี้	จำนวนเงินสนับสนุนในการทำวิจัยจากหน่วยงานหรือแหล่งต่าง ๆ ภายนอกสถาบัน รวมทั้งจากงบประมาณแผ่นดิน ต่ออาจารย์ประจำทุกระดับ ซึ่งบ่งชี้ถึงสถาบันได้รับปัจจัยนำเข้า (input) ด้านการวิจัยอย่างไร อันแสดงถึงศักยภาพในการระดมทรัพยากรของสถาบันที่ไม่ใช่งบประมาณแผ่นดิน และแสดงว่าอาจารย์ในสถาบันมีศักยภาพด้านการวิจัยมากน้อยเพียงไร

แบบวัดผล (Measurement Template) ของตัวบ่งชี้ หมายเลข 30

ตาราง ง.30 แสดงรายละเอียดของตัวบ่งชี้ หมายเลข 30

ประเด็นพิจารณา	รายละเอียดของตัวบ่งชี้
ชื่อของตัวบ่งชี้	จำนวนเงินสนับสนุนการวิจัยภายในสถาบันต่ออาจารย์ประจำทุกระดับ
ความหมายของตัวบ่งชี้	จำนวนเงินสนับสนุนในการทำวิจัยจากเงินรายได้ของสถาบันต่ออาจารย์ประจำทุกระดับ ซึ่งบ่งชี้ถึงความมุ่งมั่นในการมุ่งเน้นการเป็นมหาวิทยาลัยวิจัยตามวิสัยทัศน์โดยแสดงในรูปของการสนับสนุนด้านการวิจัยว่ามากน้อยเพียงไร

แบบวัดผล (Measurement Template) ของตัวบ่งชี้ หมายเลข 31

ตาราง ง.31 แสดงรายละเอียดตัวบ่งชี้ หมายเลข 31

ประเด็นพิจารณา	รายละเอียดของตัวบ่งชี้
ชื่อของตัวบ่งชี้	จำนวนบทความวิจัยที่ตีพิมพ์เผยแพร่และงานสร้างสรรค์ที่ประเมินโดยผู้ประเมินอิสระต่อจำนวนอาจารย์ประจำทุกระดับ
ความหมายของตัวบ่งชี้	จำนวนบทความจากงานวิจัยของอาจารย์ที่ได้รับการตีพิมพ์เผยแพร่และงานสร้างสรรค์ที่ประเมินโดยผู้ประเมินอิสระต่อจำนวนอาจารย์ทั้งหมด ทั้งนี้มีเกณฑ์จำแนกบทความจากงานวิจัยตามระดับคุณภาพการตีพิมพ์และให้ค่าน้ำหนักต่างกัน ตัวบ่งชี้นี้สะท้อนคุณภาพและศักยภาพด้านการวิจัยและการเรียนการสอนระดับบัณฑิตศึกษา

แบบวัดผล (Measurement Template) ของตัวบ่งชี้ หมายเลข 32

ตาราง ง.32 แสดงรายละเอียดตัวบ่งชี้ หมายเลข 32

ประเด็นพิจารณา	รายละเอียดของตัวบ่งชี้
ชื่อของตัวบ่งชี้	ร้อยละของงานวิจัยที่นำไปใช้ประโยชน์ในการเรียนการสอนหรือในวงธุรกิจอุตสาหกรรมหรือการพัฒนาประเทศ
ความหมายของตัวบ่งชี้	จำนวนบทความจากงานวิจัยของอาจารย์ที่ได้นำไปใช้ประโยชน์ในการเรียนการสอนหรือในวงธุรกิจอุตสาหกรรมหรือการพัฒนาประเทศ

แบบวัดผล (Measurement Template) ของตัวบ่งชี้ หมายเลข 33

ตาราง ง.33 แสดงรายละเอียดตัวบ่งชี้ หมายเลข 33

ประเด็นพิจารณา	รายละเอียดของตัวบ่งชี้
ชื่อของตัวบ่งชี้	จำนวนเงินที่ให้บริการวิชาการแก่ชุมชนต่อ งบดำเนินการทั้งหมด
ความหมายของตัวบ่งชี้	จำนวนเงินงบประมาณที่เป็นค่าใช้จ่ายในการ ให้บริการวิชาการแก่ชุมชนในแต่ละปีต่องบประมาณ ดำเนินการทั้งหมด งบประมาณส่วนนี้รวมเอา งบประมาณแผ่นดินและงบประมาณจากแหล่งรายได้ อื่น ๆ แต่ไม่รวมงบดำเนินการในส่วนบริการ สาธารณสุขของโรงพยาบาล คำนวณเป็นร้อยละ

แบบวัดผล (Measurement Template) ของตัวบ่งชี้ หมายเลข 34

ตาราง ง.34 แสดงรายละเอียดตัวบ่งชี้ หมายเลข 34

ประเด็นพิจารณา	รายละเอียดของตัวบ่งชี้
ชื่อของตัวบ่งชี้	จำนวนครั้งของการเป็นวิทยากรให้กับหน่วยงานนอก สถาบันต่ออาจารย์ประจำทั้งหมด
ความหมายของตัวบ่งชี้	จำนวนครั้งของการเป็นวิทยากรให้กับหน่วยงานนอก สถาบันต่ออาจารย์ประจำทั้งหมด

แบบวัดผล (Measurement Template) ของตัวบ่งชี้ หมายเลข 35

ตาราง ง.35 แสดงรายละเอียดตัวบ่งชี้ หมายเลข 35

ประเด็นพิจารณา	รายละเอียดของตัวบ่งชี้
ชื่อของตัวบ่งชี้	จำนวนการเป็นกรรมการวิชาการ/วิชาชีพ กรรมการ วิทยานิพนธ์ภายนอกสถาบันต่ออาจารย์ประจำ ทั้งหมด
ความหมายของตัวบ่งชี้	จำนวนการเป็นกรรมการวิชาการ กรรมการวิชาชีพ และกรรมการวิทยานิพนธ์นอกสถาบัน

แบบวัดผล (Measurement Template) ของตัวบ่งชี้ หมายเลข 36

ตาราง ง.36 แสดงรายละเอียดตัวบ่งชี้ หมายเลข 36

ประเด็นพิจารณา	รายละเอียดของตัวบ่งชี้
ชื่อของตัวบ่งชี้	จำนวนกิจกรรม/โครงการที่ให้บริการวิชาการแก่สังคมและชุมชน
ความหมายของตัวบ่งชี้	จำนวนกิจกรรมและโครงการที่ให้บริการแก่สังคมและชุมชนในแต่ละปี

แบบวัดผล (Measurement Template) ของตัวบ่งชี้ หมายเลข 37

ตาราง ง.37 แสดงรายละเอียดตัวบ่งชี้ หมายเลข 37

ประเด็นพิจารณา	รายละเอียดของตัวบ่งชี้
ชื่อของตัวบ่งชี้	งบประมาณดำเนินการที่ใช้ในการทำนุบำรุงศิลปวัฒนธรรมต้องบดำเนินการทั้งหมด
ความหมายของตัวบ่งชี้	จำนวนเงินงบประมาณที่เป็นค่าใช้จ่ายในการทำนุบำรุงศิลปวัฒนธรรมในแต่ละปีต้องบประมาณดำเนินการทั้งหมด งบประมาณส่วนนี้รวมเอา งบประมาณแผ่นดินและงบประมาณจากแหล่งรายได้อื่น ๆ จำนวนเป็นร้อยละ

แบบวัดผล (Measurement Template) ของตัวบ่งชี้ หมายเลข 38

ตาราง ง.38 แสดงรายละเอียดตัวบ่งชี้ หมายเลข 38

ประเด็นพิจารณา	รายละเอียดของตัวบ่งชี้
ชื่อของตัวบ่งชี้	จำนวนกิจกรรมในการทำนุบำรุงศิลปวัฒนธรรม
ความหมายของตัวบ่งชี้	จำนวนกิจกรรมและโครงการในการทำนุบำรุงศิลปวัฒนธรรมแต่ละปี

แบบวัดผล (Measurement Template) ของตัวบ่งชี้ หมายเลข 39

ตาราง ง.39 แสดงรายละเอียดตัวบ่งชี้ หมายเลข 39

ประเด็นพิจารณา	รายละเอียดของตัวบ่งชี้
ชื่อของตัวบ่งชี้	มีการพัฒนาและสร้างมาตรฐานศิลปวัฒนธรรม
ความหมายของตัวบ่งชี้	กิจกรรมที่แสดงถึงการพัฒนาและสร้างมาตรฐานด้านศิลปวัฒนธรรม ซึ่งอาจกำหนดจากจำนวน โครงการที่เกี่ยวข้องกับการทำนุบำรุงศิลปวัฒนธรรมในแต่ละปี ที่สะท้อนถึงการพัฒนาและสร้างมาตรฐานศิลปวัฒนธรรม

แบบวัดผล (Measurement Template) ของตัวบ่งชี้ หมายเลข 40

ตาราง ง.40 แสดงรายละเอียดตัวบ่งชี้ หมายเลข 40

ประเด็นพิจารณา	รายละเอียดของตัวบ่งชี้
ชื่อของตัวบ่งชี้	จำนวนกิจกรรมในการอนุรักษ์สิ่งแวดล้อม
ความหมายของตัวบ่งชี้	จำนวนกิจกรรมและ โครงการในการอนุรักษ์สิ่งแวดล้อมแต่ละปี

แบบวัดผล (Measurement Template) ของตัวบ่งชี้ หมายเลข 41

ตาราง ง.41 แสดงรายละเอียดตัวบ่งชี้ หมายเลข 41

ประเด็นพิจารณา	รายละเอียดของตัวบ่งชี้
ชื่อของตัวบ่งชี้	จำนวนครั้งในการเข้ารับการอบรม/ประชุมเชิงปฏิบัติการ/ประชุมวิชาการต่อบุคลากร
ความหมายของตัวบ่งชี้	จำนวนครั้งในการเข้ารับการอบรม ประชุมเชิงปฏิบัติการ และประชุมวิชาการทั้งในและต่างประเทศของอาจารย์และบุคลากรทุกระดับต่อจำนวนบุคลากรทั้งหมด ตัวบ่งชี้นี้แสดงถึงความมุ่งมั่นเอาใจใส่ในการพัฒนาบุคลากรซึ่งถือว่าเป็นทรัพยากรที่มีความสำคัญยิ่งขององค์กร และองค์กรที่ประสบความสำเร็จในระดับสูงได้ให้ความสำคัญในเรื่องนี้มาก

แบบวัดผล (Measurement Template) ของตัวบ่งชี้ หมายเลข 42

ตาราง ง.42 แสดงรายละเอียดตัวบ่งชี้ หมายเลข 42

ประเด็นพิจารณา	รายละเอียดของตัวบ่งชี้
ชื่อของตัวบ่งชี้	ร้อยละของบุคลากรที่พึงพอใจต่อสภาพการทำงาน และงานที่ทำ
ความหมายของตัวบ่งชี้	จำนวนบุคลากรที่มีความพึงพอใจต่อสภาพการทำงาน และงานที่ทำในระดับดีขึ้นไป คำนวณเป็นร้อยละ ตัวบ่งชี้นี้แสดงถึงขวัญและกำลังใจในการทำงานของบุคลากรอันจะนำมาซึ่งความมุ่งมั่นตั้งใจในการทำงาน และใฝ่เรียนรู้เพื่อปรับปรุงกระบวนการทำงานให้ได้ผลการดำเนินงานที่ดี

แบบวัดผล (Measurement Template) ของตัวบ่งชี้ หมายเลข 43

ตาราง ง.43 แสดงรายละเอียดตัวบ่งชี้ หมายเลข 43

ประเด็นพิจารณา	รายละเอียดของตัวบ่งชี้
ชื่อของตัวบ่งชี้	ร้อยละของเงินเดือนบุคลากรทุกประเภทต่องบดำเนินการทั้งหมด
ความหมายของตัวบ่งชี้	อัตราส่วนร้อยละของงบประมาณหมวดเงินเดือนและค่าตอบแทนของบุคลากร (ไม่รวมเงินเดือนบุคลากร หอพักและ โรงพยาบาล) ต่อค่าใช้จ่ายทั้งหมด ซึ่งหมายรวมถึงงบดำเนินการรวมค่าเสื่อมราคา ตัวบ่งชี้นี้เป็นตัวบ่งชี้ประสิทธิภาพในการดำเนินงานของมหาวิทยาลัยว่ามีการบริหารการเงินและทรัพยากรบุคคลอย่างไร

แบบวัดผล (Measurement Template) ของตัวบ่งชี้ หมายเลข 44

ตาราง ง.44 แสดงรายละเอียดตัวบ่งชี้ หมายเลข 44

ประเด็นพิจารณา	รายละเอียดของตัวบ่งชี้
ชื่อของตัวบ่งชี้	ร้อยละของเงินเดือนบุคลากรในการบริหารจัดการต่อ งบดำเนินการทั้งหมด หรือจำนวนบุคลากรในการ บริหารจัดการ (non-academic) ต่อนักศึกษาเต็มเวลา เทียบเท่า
ความหมายของตัวบ่งชี้	อัตราส่วนร้อยละของงบประมาณหมวดเงินเดือนและ ค่าตอบแทนของบุคลากรสายสนับสนุน ต่อค่าใช้จ่าย ทั้งหมด ซึ่งหมายรวมถึง งบดำเนินการรวมค่าเสื่อม ราคา ตัวบ่งชี้นี้เป็นตัวบ่งชี้ประสิทธิภาพในการ ดำเนินงานของมหาวิทยาลัยว่ามีการบริหารการเงิน และทรัพยากรบุคคลอย่างไร

แบบวัดผล (Measurement Template) ของตัวบ่งชี้ หมายเลข 45

ตาราง ง.45 แสดงรายละเอียดตัวบ่งชี้ หมายเลข 45

ประเด็นพิจารณา	รายละเอียดของตัวบ่งชี้
ชื่อของตัวบ่งชี้	ร้อยละของเงินเดือนอาจารย์และนักวิจัยต่อ งบดำเนินการทั้งหมด
ความหมายของตัวบ่งชี้	อัตราส่วนร้อยละของงบประมาณหมวดเงินเดือนและ ค่าตอบแทนของอาจารย์และนักวิจัย ต่อค่าใช้จ่าย ทั้งหมด ซึ่งหมายรวมถึงงบดำเนินการรวมค่าเสื่อม ราคา ตัวบ่งชี้นี้เป็นตัวบ่งชี้ประสิทธิภาพในการ ดำเนินงานของมหาวิทยาลัยว่ามีการบริหารการเงิน และทรัพยากรบุคคลอย่างไร และเป็นข้อมูลสำคัญที่ หน่วยงานงบประมาณจะใช้เป็นฐานในการคิดคำนวณ และจัดสรรงบประมาณในรูปวงเงินรวมเป็นก้อน (Block Grant) ต่อไป

แบบวัดผล (Measurement Template) ของตัวบ่งชี้ หมายเลข 46

ตาราง ง.46 แสดงรายละเอียดตัวบ่งชี้ หมายเลข 46

ประเด็นพิจารณา	รายละเอียดของตัวบ่งชี้
ชื่อของตัวบ่งชี้	ค่าใช้จ่ายในการพัฒนาบุคลากรต้องบดำเนินการทั้งหมด
ความหมายของตัวบ่งชี้	อัตราส่วนร้อยละของค่าใช้จ่ายในการพัฒนาบุคลากรต่อค่าใช้จ่ายทั้งหมด ซึ่งหมายรวมถึงบดำเนินการรวมค่าเสื่อมราคา ตัวบ่งชี้นี้เป็นตัวบอกความมุ่งมั่นในการพัฒนาขีดความสามารถของบุคลากรทุกประเภท ซึ่งเป็นการเสริมสร้างศักยภาพและขีดความสามารถในการแข่งขันของมหาวิทยาลัยในระยะยาว

แบบวัดผล (Measurement Template) ของตัวบ่งชี้ หมายเลข 47

ตาราง ง.47 แสดงรายละเอียดตัวบ่งชี้ หมายเลข 47

ประเด็นพิจารณา	รายละเอียดของตัวบ่งชี้
ชื่อของตัวบ่งชี้	ค่าใช้จ่ายทั้งหมดของระบบคอมพิวเตอร์ที่ใช้ในการเรียนการสอนต้องบดำเนินการทั้งหมด
ความหมายของตัวบ่งชี้	งบลงทุนและงบดำเนินการที่ใช้ในการจัดซื้อระบบอุปกรณ์ ซอฟต์แวร์ และครุภัณฑ์คอมพิวเตอร์อื่น ๆ ตลอดจนค่าใช้จ่ายในการพัฒนาระบบและเครือข่ายคอมพิวเตอร์เพื่อการเรียนการสอนและคั่นคว้าของนักศึกษา ค่าจ้างบุคลากร ค่าเสื่อมราคาของอาคารสถานที่และอื่น ๆ ต้องบดำเนินการทั้งหมด ตัวบ่งชี้นี้เป็นตัวบอกถึงความเหมาะสมด้านการลงทุนพัฒนาทรัพยากรสารสนเทศที่เกี่ยวข้องกับการจัดการศึกษา

แบบวัดผล (Measurement Template) ของตัวบ่งชี้ หมายเลข 48

ตาราง ง.48 แสดงรายละเอียดของตัวบ่งชี้ หมายเลข 48

ประเด็นพิจารณา	รายละเอียดของตัวบ่งชี้
ชื่อของตัวบ่งชี้	ค่าใช้จ่ายทั้งหมดที่ใช้ในระบบห้องสมุดต่อ งบดำเนินการทั้งหมด
ความหมายของตัวบ่งชี้	งบลงทุนและงบดำเนินการที่ใช้ในการจัดซื้อหนังสือ วารสาร สื่อสิ่งพิมพ์ สื่อผสม (Multimedia) และอื่น ๆ ตลอดจนค่าใช้จ่ายในการพัฒนาระบบสารสนเทศ ซอฟต์แวร์ และฐานข้อมูลอิเล็กทรอนิกส์ เพื่อการสืบค้น และการศึกษาของนักศึกษา ค่าจ้างบุคลากร ค่าเสื่อม ราคาของอาคารสถานที่และอื่น ๆ ต้องดำเนินการ ทั้งหมด ตัวบ่งชี้นี้เป็นตัวบ่งชี้ถึงความเหมาะสมด้าน การลงทุนพัฒนาห้องสมุดและทรัพยากรสารสนเทศที่ เกี่ยวข้องกับการจัดการศึกษา

แบบวัดผล (Measurement Template) ของตัวบ่งชี้ หมายเลข 49

ตาราง ง.49 แสดงรายละเอียดของตัวบ่งชี้ หมายเลข 49

ประเด็นพิจารณา	รายละเอียดของตัวบ่งชี้
ชื่อของตัวบ่งชี้	ร้อยละของค่าใช้จ่ายในการบริหารจัดการของ ส่วนกลางต้องดำเนินการทั้งหมด
ความหมายของตัวบ่งชี้	อัตราส่วนร้อยละของงบประมาณในหมวดแผนงาน บริหารการศึกษาในส่วนที่อยู่ในความรับผิดชอบของ สำนักงานอธิการบดี (ไม่รวมงบประมาณในการ บริหารหอพักและ โรงพยาบาล) ต่อค่าใช้จ่ายทั้งหมด ซึ่งหมายรวมถึงงบดำเนินการรวมค่าเสื่อมราคา ตัว บ่งชี้นี้เป็นตัวบ่งชี้ประสิทธิภาพในการใช้งบประมาณ เป็นอย่างดีว่า มีการจัดสรรงบประมาณด้านการเรียน การสอนและการวิจัยให้กับหน่วยปฏิบัติ คือ คณะและ ภาควิชาเหมาะสมเพียงไร

แบบวัดผล (Measurement Template) ของตัวบ่งชี้ หมายเลข 50

ตาราง ง.50 แสดงรายละเอียดตัวบ่งชี้ หมายเลข 50

ประเด็นพิจารณา	รายละเอียดของตัวบ่งชี้
ชื่อของตัวบ่งชี้	ร้อยละของเงินเหลือจ่ายสุทธิต่อบำบัดเงินการ
ความหมายของตัวบ่งชี้	รายได้ทั้งหมดของมหาวิทยาลัยหลังจากหักค่าใช้จ่าย ดำเนินการออกหมดแล้วคิดเป็นร้อยละของ งบดำเนินการ ตัวบ่งชี้ดังกล่าวใช้บ่งบอกเสถียรภาพ ทางการเงินและศักยภาพด้านการเงินของมหาวิทยาลัย ในระยะยาว

แบบวัดผล (Measurement Template) ของตัวบ่งชี้ หมายเลข 51

ตาราง ง.51 แสดงรายละเอียดตัวบ่งชี้ หมายเลข 51

ประเด็นพิจารณา	รายละเอียดของตัวบ่งชี้
ชื่อของตัวบ่งชี้	งบประมาณดำเนินการจริงต่อนักศึกษาเต็มเวลา เทียบเท่า
ความหมายของตัวบ่งชี้	งบประมาณดำเนินการทั้งหมดรวมค่าเสื่อมราคาต่อ จำนวนนักศึกษาเต็มเวลาเทียบเท่า (FTES) ซึ่งเท่ากับ ต้นทุนการผลิตจริงนั่นเอง โดยส่วนใหญ่การคำนวณ ต้นทุนในระดับสาขาวิชาหรือกลุ่มสาขาวิชา จะมี ความหมายที่ชัดเจนว่าการดูภาพรวมทั้งมหาวิทยาลัย ตัวบ่งชี้ดังกล่าวแสดงถึงประสิทธิภาพในการผลิต บัณฑิตและความสามารถของผู้บริหาร และนำไปสู่ การจัดสรรงบประมาณของรัฐอย่างเหมาะสมและเป็น ธรรม

แบบวัดผล (Measurement Template) ของตัวบ่งชี้ หมายเลข 52

ตาราง ง.52 แสดงรายละเอียดตัวบ่งชี้ หมายเลข 52

ประเด็นพิจารณา	รายละเอียดของตัวบ่งชี้
ชื่อของตัวบ่งชี้	ค่าเสื่อมราคาต่อนักศึกษาเต็มเวลาเทียบเท่า
ความหมายของตัวบ่งชี้	ค่าใช้จ่ายแฝงจากการลงทุนในสิ่งปลูกสร้างและครุภัณฑ์ที่มีอายุการใช้งานจำกัดที่จะต้องนำมาคิดรวมเป็นส่วนหนึ่งของงบดำเนินการในแต่ละปี โดยยึดแนวทางการคำนวณค่าเสื่อมราคาตามหลักเกณฑ์และวิธีปฏิบัติของบริษัทผู้ตรวจสอบบัญชีมาตรฐาน คิดเทียบกับจำนวนนักศึกษาเต็มเวลาเทียบเท่า ใ้ช้บอกต้นทุนที่แท้จริงการผลิตบัณฑิต

แบบวัดผล (Measurement Template) ของตัวบ่งชี้ หมายเลข 53

ตาราง ง.53 แสดงรายละเอียดตัวบ่งชี้ หมายเลข 53

ประเด็นพิจารณา	รายละเอียดของตัวบ่งชี้
ชื่อของตัวบ่งชี้	ร้อยละของเวลาการใช้ห้องเรียน/ห้องปฏิบัติการต่อเวลาทำการ
ความหมายของตัวบ่งชี้	อัตราส่วนจำนวนชั่วโมงในการใช้ห้องเรียน/ห้องปฏิบัติการเพื่อการเรียนการสอน และการวิจัย ต่อเวลาทำการ 35 ชั่วโมง โดยคำนวณเป็นร้อยละ ตัวบ่งชี้นี้บ่งบอกถึงประสิทธิภาพของใช้เครื่องมือและครุภัณฑ์ว่ามีความคุ้มค่าต้องลงทุนมากน้อยเพียงไร

แบบวัดผล (Measurement Template) ของตัวบ่งชี้ หมายเลข 54

ตาราง ง.54 แสดงรายละเอียดตัวบ่งชี้ หมายเลข 54

ประเด็นพิจารณา	รายละเอียดของตัวบ่งชี้
ชื่อของตัวบ่งชี้	ร้อยละของการใช้เครื่องมือ/ครุภัณฑ์การเรียนการสอน การวิจัย และการบริการวิชาการต่อเวลาทำการ
ความหมายของตัวบ่งชี้	อัตราส่วนจำนวนชั่วโมงในการใช้เครื่องมือและครุภัณฑ์เพื่อการเรียนการสอน การวิจัย และการบริการวิชาการ ต่อเวลาทำการ 35 ชั่วโมง โดยคำนวณเป็นร้อยละ ตัวบ่งชี้นี้บ่งบอกถึงประสิทธิภาพของใช้เครื่องมือและครุภัณฑ์ว่ามีความคุ้มค่าเพียงไร

แบบวัดผล (Measurement Template) ของตัวบ่งชี้ หมายเลข 55

ตาราง ง.55 แสดงรายละเอียดตัวบ่งชี้ หมายเลข 55

ประเด็นพิจารณา	รายละเอียดของตัวบ่งชี้
ชื่อของตัวบ่งชี้	มีระบบและกลไกในการประกันคุณภาพการศึกษาอย่างต่อเนื่อง
ความหมายของตัวบ่งชี้	การมีระบบและกลไกในการประกันคุณภาพการศึกษาภายในมหาวิทยาลัย โดยพิจารณาจากรายงานการตรวจสอบคุณภาพการศึกษาภายในที่อาจแสดงถึงการพัฒนาคุณภาพการศึกษาอย่างต่อเนื่อง

แบบวัดผล (Measurement Template) ของตัวบ่งชี้ หมายเลข 56

ตาราง ง.56 แสดงรายละเอียดตัวบ่งชี้ หมายเลข 56

ประเด็นพิจารณา	รายละเอียดของตัวบ่งชี้
ชื่อของตัวบ่งชี้	ประสิทธิผลของการประกันคุณภาพภายใน
ความหมายของตัวบ่งชี้	ประสิทธิผลในการพัฒนาคุณภาพการศึกษาภายในมหาวิทยาลัยตามเป้าหมายที่กำหนด โดยอาจวัดในรูปของร้อยละของคณะ/สำนัก/สถาบัน ที่ผ่านการประเมินในระดับดีขึ้น

ภาคผนวก จ

รายการตรวจสอบคุณภาพ มหาวิทยาลัยเชียงใหม่

คู่มือการประกันคุณภาพการศึกษา คณะเกษตรศาสตร์ มหาวิทยาลัยเชียงใหม่ 2547
มีรายละเอียดรายการตรวจสอบคุณภาพ (Quality Audit Checklist) ของมหาวิทยาลัยเชียงใหม่
ปีการศึกษา 2547 ดังนี้

ตาราง จ แสดงรายละเอียดรายการตรวจสอบคุณภาพ ของมหาวิทยาลัยเชียงใหม่

รายการตรวจสอบ (Audit Checklist)
องค์ประกอบที่ 1 : ปรัชญา ปณิธาน วิสัยทัศน์ ภารกิจ วัตถุประสงค์ นโยบาย กลยุทธ์ และแผน
1.1 ปรัชญา ปณิธาน วิสัยทัศน์ ภารกิจ และวัตถุประสงค์
1.1.1 มีการเผยแพร่ปรัชญา ปณิธาน วิสัยทัศน์ ภารกิจ และวัตถุประสงค์ของมหาวิทยาลัยให้บุคลากรรับทราบและเข้าใจ
1.1.2 มีการกำหนดวิสัยทัศน์ ภารกิจ และวัตถุประสงค์ของคณะ
1.1.3 มีการเผยแพร่วิสัยทัศน์ ภารกิจ และวัตถุประสงค์ของคณะให้บุคลากรรับทราบและเข้าใจ
1.2 นโยบายและกลยุทธ์
1.2.1 มีการกำหนดนโยบายและกลยุทธ์ของคณะ
1.2.2 มีการเผยแพร่ นโยบายและกลยุทธ์ของคณะให้บุคลากรรับทราบและเข้าใจ
1.3 แผน การดำเนินการตามแผน การประเมินแผน
1.3.1 มีการจัดทำแผนระยะ 5 ปีที่สอดคล้องกับนโยบาย/กลยุทธ์ของคณะและแผนพัฒนาเศรษฐกิจและสังคมแห่งชาติ
1.3.2 มีการจัดทำแผนการจัดการเรียนการสอน (แผนประจำปี)
1.3.3 มีการจัดทำแผนการพัฒนาและสนับสนุนนักศึกษา (แผนประจำปี)
1.3.4 มีการจัดทำแผนการวิจัย (แผนประจำปี)
1.3.5 มีการจัดทำแผนการบริการวิชาการแก่ชุมชน (แผนประจำปี)
1.3.6 มีการจัดทำแผนการทำนุบำรุงศิลปวัฒนธรรมและอนุรักษ์สิ่งแวดล้อม (แผนประจำปี)

ตาราง จ แสดงรายละเอียดรายการตรวจสอบคุณภาพ ของมหาวิทยาลัยเชียงใหม่ (ต่อ)

รายการตรวจสอบ
(Audit Checklist)
1.3.7 มีการติดตามและประเมินแผน (แผนประจำปี)
องค์ประกอบที่ 2 : การเรียนการสอน
2.1 อาจารย์
2.1.1 มีระเบียบปฏิบัติในการรับสมัครและคัดเลือกอาจารย์เข้าทำงาน
2.1.2 มีการกำหนดคุณสมบัติและภาระงานของอาจารย์
2.1.3 มีการประเมินอาจารย์ตามภาระงานที่กำหนด
2.1.4 มีการพัฒนาอาจารย์
2.2 บุคลากรสนับสนุนการเรียนการสอน
2.2.1 มีระเบียบปฏิบัติในการรับสมัครและคัดเลือกบุคลากรเข้าทำงาน
2.2.2 มีการกำหนดคุณสมบัติและภาระงานของบุคลากร
2.2.3 มีการประเมินบุคลากรตามภาระงานที่กำหนด
2.2.4 มีการพัฒนาบุคลากร
2.3 นักศึกษา
2.3.1 มีการกำหนดคุณสมบัติของนักศึกษาตามที่หลักสูตรและมหาวิทยาลัยกำหนด
2.3.2 มีระเบียบปฏิบัติในการคัดเลือกนักศึกษา
2.3.3 มีการประเมินผลการคัดเลือกนักศึกษา
2.3.4 มีการนำผลการประเมินมาปรับปรุงวิธีการคัดเลือกนักศึกษา
2.4 ห้องเรียนและห้องปฏิบัติการ
2.4.1 มีห้องเรียนและห้องปฏิบัติการ
2.4.2 มีการวางแผนการใช้ห้องเรียนและห้องปฏิบัติการ
2.4.3 มีการใช้ห้องเรียนและห้องปฏิบัติการตามแผนที่กำหนด
2.4.4 มีการบำรุงรักษาห้องเรียนและห้องปฏิบัติการ
2.4.5 มีการประเมินสภาพและประสิทธิภาพการใช้ห้องเรียนและห้องปฏิบัติการ

ตาราง จ แสดงรายละเอียดรายการตรวจสอบคุณภาพ ของมหาวิทยาลัยเชียงใหม่ (ต่อ)

รายการตรวจสอบ (Audit Checklist)
2.4.6 มีการนำผลการประเมินมาปรับปรุงสภาพและประสิทธิภาพการใช้ห้องเรียนและห้องปฏิบัติการ
2.5 อุปกรณ์และสื่อการเรียนการสอน
2.5.1 มีอุปกรณ์และสื่อการเรียนการสอน
2.5.2 มีการวางแผนการใช้และบำรุงรักษาอุปกรณ์และสื่อการเรียนการสอน
2.5.3 มีการใช้และบำรุงรักษาอุปกรณ์และสื่อการเรียนการสอน
2.5.4 มีการประเมินการใช้และบำรุงรักษาอุปกรณ์และสื่อการเรียนการสอน
2.5.5 มีการนำผลการประเมินมาปรับปรุงการจัดการ ใช้และบำรุงรักษาอุปกรณ์และสื่อการเรียนการสอน
2.6 ห้องสมุด
2.6.1 มีตำรา วารสาร และแหล่งสารนิเทศที่ทันสมัย
2.6.2 มีเครื่องคอมพิวเตอร์สำหรับการสืบค้นในห้องสมุด
2.6.3 มีการประเมินการใช้ห้องสมุด
2.6.4 มีการนำผลการประเมินมาพัฒนาห้องสมุด
2.7 หลักสูตร
2.7.1 มีหลักสูตรที่ผ่านการเห็นชอบจากสภามหาวิทยาลัย
2.7.2 มีการบริหารจัดการหลักสูตร
2.7.3 มีการประเมินและ/หรือปรับปรุงหลักสูตร
2.7.4 มีการนำผลการประเมินมาปรับปรุงหลักสูตร
2.8 กระบวนการเรียนการสอน
2.8.1 มีการจัดทำประมวลรายวิชา (Course Syllabus) และแผนการสอน (Teaching Plan)
2.8.2 มีการสอนตามแผนการสอน
2.8.3 มีการวิจัยเพื่อพัฒนาการเรียนการสอน
2.8.4 มีการประเมินการเรียนการสอน
2.8.5 มีการนำผลการประเมินมาปรับปรุง/พัฒนาการเรียนการสอน

ตาราง จ แสดงรายละเอียดรายการตรวจสอบคุณภาพ ของมหาวิทยาลัยเชียงใหม่ (ต่อ)

รายการตรวจสอบ
(Audit Checklist)
2.9 การวัดและประเมินผลการเรียน
2.9.1 มีการกำหนดวิธีและเกณฑ์การวัดและประเมินผล
2.9.2 มีการวัดผลตามวิธีและเกณฑ์ที่กำหนด โดยผ่านการรับรองของภาควิชาและคณะ
2.9.3 มีการประเมินการวัดผล
2.9.4 มีการนำผลการประเมินมาปรับปรุงการวัดผล
2.10 บัณฑิต
2.10.1 มีการประสานและสร้างความสัมพันธ์กับศิษย์เก่าอย่างต่อเนื่อง
2.10.2 มีการติดตามคุณภาพบัณฑิต
2.10.3 มีการนำผลการประเมินคุณภาพบัณฑิตมาปรับปรุงคุณภาพการศึกษา
องค์ประกอบที่ 3 : การพัฒนาและสนับสนุนนักศึกษา
3.1 ทรัพยากรบุคคลด้านการพัฒนาและสนับสนุนนักศึกษา
3.1.1 มีหน่วยงานและบุคลากรรับผิดชอบงานพัฒนานักศึกษา
3.1.2 มีที่ปรึกษากิจกรรม/ชมรม
3.1.3 มีอาจารย์ที่ปรึกษาประจำตัวนักศึกษา
3.1.4 มีองค์กรนักศึกษาดำเนินงาน
3.2 ปัจจัยเกื้อหนุนการพัฒนาและสนับสนุนนักศึกษา
3.2.1 มีการจัดสรรงบประมาณสำหรับการพัฒนาและสนับสนุนนักศึกษา
3.2.2 มีการแสวงหาทุนและจัดสรรเพื่อเป็นทุนการศึกษา
3.2.3 มีสถานที่และสิ่งอำนวยความสะดวกสำหรับการพัฒนาและสนับสนุนนักศึกษา
3.3 กระบวนการพัฒนาและสนับสนุนนักศึกษา
3.3.1 มีการวางแผนดำเนินงานพัฒนาและสนับสนุนนักศึกษา
3.3.2 มีการกำหนดกิจกรรมพัฒนาและสนับสนุนนักศึกษาตามแผนที่กำหนด
3.3.3 มีการติดตามผลการเรียนและคุณภาพชีวิตนักศึกษา
3.3.4 มีการให้คำปรึกษาเพื่อช่วยแก้ปัญหาให้นักศึกษา

ตาราง จ แสดงรายละเอียดรายการตรวจสอบคุณภาพ ของมหาวิทยาลัยเชียงใหม่ (ต่อ)

รายการตรวจสอบ
(Audit Checklist)
3.3.5 มีการแนะแนวอาชีพให้นักศึกษา
3.3.6 มีการประเมินผลงานพัฒนาและสนับสนุนนักศึกษา
3.3.7 มีการนำผลการประเมินมาปรับปรุงงานพัฒนาและสนับสนุนนักศึกษา
องค์ประกอบที่ 4 : การวิจัย
4.1 กลุ่มวิจัยและผู้ช่วยวิจัย
4.1.1 มีกลุ่มวิจัย
4.1.2 มีผู้ช่วยวิจัย
4.1.3 มีการวางแผนการดำเนินงานของกลุ่มวิจัย
4.1.4 มีการดำเนินงานของกลุ่มวิจัย
4.1.5 มีการประเมินผลงานกลุ่มวิจัย
4.1.6 มีการนำผลการประเมินมาพัฒนาพัฒนากลุ่มวิจัย
4.2 ผู้วิจัย
4.2.1 มีการดำเนินการด้านการวิจัยของอาจารย์
4.2.2 มีการประเมินผลงานวิจัยของอาจารย์
4.2.3 มีการนำผลการประเมินมาพัฒนาทักษะและความสามารถด้านการวิจัยของอาจารย์
4.3 ปัจจัยเกื้อหนุนการวิจัย
4.3.1 มีการจัดสรรงบประมาณของหน่วยงานเพื่อสนับสนุนการวิจัย
4.3.2 มีการแสวงหาแหล่งทุนสนับสนุนการวิจัยจากแหล่งภายนอก
4.3.3 มีห้องปฏิบัติการและครุภัณฑ์การวิจัย
4.3.4 มีงบประมาณสนับสนุนการตีพิมพ์เผยแพร่ผลงานวิจัย
4.3.5 มีระบบฐานข้อมูลเกี่ยวกับแหล่งทุนและการบริหารงานวิจัย
4.4 การบริหารและกระบวนการวิจัย
4.4.1 มีหน่วยงาน บุคลากร และคณะกรรมการดูแลด้านการวิจัย
4.4.2 มีการกำหนดทิศทางและวางแผนงานการวิจัย

ตาราง จ แสดงรายละเอียดรายการตรวจสอบคุณภาพ ของมหาวิทยาลัยเชียงใหม่ (ต่อ)

รายการตรวจสอบ
(Audit Checklist)
4.4.3 มีการดำเนินงานวิจัยตามทิศทางและแผนที่กำหนด
4.4.4 มีการเชื่อมโยงการวิจัยกับการเรียนการสอน
4.4.5 มีการประเมินการบริหารการวิจัย
4.4.6 มีการนำผลการประเมินมาปรับปรุงแผนงานวิจัย
องค์ประกอบที่ 5 : การบริการวิชาการแก่ชุมชน
5.1 ทรัพยากรบุคคลด้านการบริการวิชาการแก่ชุมชน
5.1.1 มีบุคลากร และคณะกรรมการดูแลด้านการบริการวิชาการแก่ชุมชน
5.1.2 มีการมอบหมายงานของบุคลากรสนับสนุนการบริการวิชาการแก่ชุมชน
5.1.3 มีการดำเนินการด้านการบริการวิชาการของอาจารย์และบุคลากรสนับสนุนการบริการวิชาการแก่ชุมชน
5.1.4 มีการประเมินผลการดำเนินการอาจารย์และบุคลากรสนับสนุนการบริการวิชาการแก่ชุมชน
5.1.5 มีการนำผลการประเมินมาพัฒนาทักษะและความสามารถของอาจารย์และบุคลากรสนับสนุนการบริการวิชาการแก่ชุมชน
5.2 ปัจจัยเกื้อหนุนการบริการวิชาการแก่ชุมชน
5.2.1 มีการจัดสรรงบประมาณของหน่วยงานเพื่อสนับสนุนการบริการวิชาการแก่ชุมชน
5.2.2 มีห้องปฏิบัติการและ/หรือครุภัณฑ์การบริการวิชาการแก่ชุมชน
5.2.3 มีระบบฐานข้อมูลเกี่ยวกับการบริการวิชาการแก่ชุมชน
5.3 การบริหารและกระบวนการบริการวิชาการแก่ชุมชน
5.3.1 มีการวางแผนดำเนินการบริการวิชาการแก่ชุมชน
5.3.2 มีการบริการวิชาการแก่ชุมชนตามแผนที่กำหนด
5.3.3 มีการประเมินผลการบริหารการบริการวิชาการแก่ชุมชน
5.3.4 มีการนำผลการประเมินมาปรับปรุงการบริการวิชาการแก่ชุมชน
องค์ประกอบที่ 6 : การทำนุบำรุงศิลปวัฒนธรรมและอนุรักษ์สิ่งแวดล้อม
6.1 ทรัพยากรบุคคลด้านการทำนุบำรุงศิลปวัฒนธรรมและอนุรักษ์สิ่งแวดล้อม

ตาราง จ แสดงรายละเอียดรายการตรวจสอบคุณภาพ ของมหาวิทยาลัยเชียงใหม่ (ต่อ)

รายการตรวจสอบ
(Audit Checklist)
6.1.1 มีบุคลากร และคณะกรรมการดูแลด้านการทำนุบำรุงศิลปวัฒนธรรมและอนุรักษ์สิ่งแวดล้อม
6.1.2 มีการมอบหมายงานของบุคลากรที่รับผิดชอบด้านการทำนุบำรุงศิลปวัฒนธรรมและอนุรักษ์สิ่งแวดล้อม
6.2 ปัจจัยเกื้อหนุนการทำนุบำรุงศิลปวัฒนธรรมและอนุรักษ์สิ่งแวดล้อม
6.2.1 มีการจัดสรรงบประมาณของหน่วยงานเพื่อสนับสนุนการทำนุบำรุงศิลปวัฒนธรรมและอนุรักษ์สิ่งแวดล้อม
6.2.2 มีระบบฐานข้อมูลเกี่ยวกับการทำนุบำรุงศิลปวัฒนธรรมและอนุรักษ์สิ่งแวดล้อม
6.3 กระบวนการทำนุบำรุงศิลปวัฒนธรรมและอนุรักษ์สิ่งแวดล้อม
6.3.1 มีการวางแผนดำเนินการทำนุบำรุงศิลปวัฒนธรรมและอนุรักษ์สิ่งแวดล้อม
6.3.2 มีการทำนุบำรุงศิลปวัฒนธรรมและอนุรักษ์สิ่งแวดล้อมตามแผนที่กำหนด
6.3.3 มีการประเมินผลการดำเนินงานทำนุบำรุงศิลปวัฒนธรรมและอนุรักษ์สิ่งแวดล้อม
6.3.4 มีการนำผลการประเมินมาปรับปรุงงานทำนุบำรุงศิลปและอนุรักษ์สิ่งแวดล้อม
องค์ประกอบที่ 7 : การบริหารและการจัดการ
7.1 ผู้บริหาร
7.1.1 มีระเบียบปฏิบัติในการให้ได้ว่าซึ่งผู้บริหาร
7.1.2 มีการประเมินผู้บริหาร
7.1.3 มีการนำผลการประเมินมาพัฒนาทักษะการบริหาร
7.2 บุคลากรสนับสนุนการบริหารและการจัดการ
7.2.1 มีระเบียบปฏิบัติในการรับสมัครและคัดเลือกบุคลากรสนับสนุนการบริหาร
7.2.2 มีการกำหนดคุณสมบัติและภาระงานของบุคลากรสนับสนุนการบริหาร
7.2.3 มีการประเมินบุคลากรสนับสนุนการบริหาร
7.2.4 มีการพัฒนาบุคลากรสนับสนุนการบริหาร
7.3 ปัจจัยเกื้อหนุนการบริหารและการจัดการ
7.3.1 มีสถานที่และครุภัณฑ์สำหรับการบริหารและการจัดการ

ตาราง จ แสดงรายละเอียดรายการตรวจสอบคุณภาพ ของมหาวิทยาลัยเชียงใหม่ (ต่อ)

รายการตรวจสอบ
(Audit Checklist)
7.3.2 มีการจัดสรรงบประมาณสำหรับการบริหารและการจัดการ
7.3.3 มีระบบเทคโนโลยีสารสนเทศในการบริหาร
7.4 ระบบบริหาร
7.4.1 มีนโยบายการบริหารคณะที่ชัดเจนและสอดคล้องกับมหาวิทยาลัย
7.4.2 มีโครงสร้างการบริหารที่คล่องตัวและมีประสิทธิภาพ
7.4.3 มีการสื่อสารภายในหน่วยงานที่มีประสิทธิภาพและประสิทธิผล
7.4.4 บุคลากรมีส่วนร่วมในการบริหารงาน
7.4.5 มีการดูแลบุคลากรอย่างเหมาะสม
7.4.6 มีการดูแลรักษาสภาพแวดล้อมของที่ทำงานอย่างสม่ำเสมอ
7.4.7 มีการประเมินผลการบริหาร
7.4.8 มีการนำผลการประเมินมาปรับปรุงการบริหาร
องค์ประกอบที่ 8 : การเงินและงบประมาณ
8.1 กระบวนการแสวงหาทรัพยากรการเงิน
8.1.1 มีการกำหนดแผนการแสวงหาแหล่งเงินจากแหล่งต่าง ๆ
8.1.2 มีการดำเนินงานตามแผนที่กำหนด
8.1.3 มีการประเมินผลการดำเนินงานแสวงหาแหล่งเงิน
8.1.4 มีการนำผลการประเมินมาทบทวนและปรับปรุงแผนงานแสวงหาแหล่งเงิน
8.2 กระบวนการบริหารการเงินและงบประมาณ
8.2.1 มีการจัดสรรงบประมาณตามแผนดำเนินการของคณะ
8.2.2 มีการติดตามและประเมินผลการใช้งบประมาณ
8.2.3 มีระบบบัญชีและการตรวจสอบภายใน
8.2.4 มีการนำผลการประเมินมาปรับปรุงแผนการจัดสรรงบประมาณ
องค์ประกอบที่ 9 : ระบบและกลไกการประกันคุณภาพ
9.1 ทรัพยากรบุคคลด้านการประกันคุณภาพ

ตาราง จ แสดงรายละเอียดรายการตรวจสอบคุณภาพ ของมหาวิทยาลัยเชียงใหม่ (ต่อ)

รายการตรวจสอบ
(Audit Checklist)
9.1.1 มีบุคลากร และคณะกรรมการรับผิดชอบงานประกันคุณภาพภายในหน่วยงาน
9.1.2 มีการประเมินบุคลากรที่รับผิดชอบการประกันคุณภาพ
9.1.3 มีการนำผลการประเมินมาพัฒนาบุคลากรที่รับผิดชอบการประกันคุณภาพ
9.2 ปัจจัยเกื้อหนุนการประกันคุณภาพ
9.2.1 มีการจัดสรรงบประมาณของหน่วยงานเพื่อสนับสนุนการประกันคุณภาพภายใน
9.2.2 มีสถานที่และครุภัณฑ์เพื่อสนับสนุนการประกันคุณภาพ
9.2.3 มีระบบฐานข้อมูลเกี่ยวกับการประกันคุณภาพ
9.3 กระบวนการประกันคุณภาพ
9.3.1 มีการวางแผนดำเนินการประกันคุณภาพ
9.3.2 มีระเบียบปฏิบัติในการประกันคุณภาพการศึกษาภายในหน่วยงาน
9.3.3 มีการประกันคุณภาพภายในตามแผนที่กำหนด
9.3.4 มีการพัฒนาฐานข้อมูลด้านประกันคุณภาพภายในที่สามารถเชื่อมโยงกับมหาวิทยาลัย
9.3.5 มีการจัดทำรายงานการประเมินตนเองของหน่วยงาน
9.3.6 มีการเตรียมรับการประเมินคุณภาพการศึกษาจากภายนอก
9.3.7 มีการประเมินผลการดำเนินการประกันคุณภาพภายใน
9.3.8 มีการนำผลการประเมินมาปรับปรุงแผนการประกันคุณภาพภายใน

ประวัติผู้เขียน

ชื่อ

นายกานต์ คงบรรทัด

วัน เดือน ปีเกิด

4 มกราคม 2521

ประวัติการศึกษา

สำเร็จการศึกษาระดับปริญญาตรี วิทยาศาสตร์บัณฑิต
สาขาวิทยาการคอมพิวเตอร์ มหาวิทยาลัยขอนแก่น ปีการศึกษา 2542

ประสบการณ์

พฤษภาคม พ.ศ. 2543 – กันยายน พ.ศ. 2543

เจ้าหน้าที่ปฏิบัติการคอมพิวเตอร์ ศูนย์สารสนเทศด้านพลังงานและสิ่งแวดล้อม
มหาวิทยาลัยขอนแก่น

เมษายน พ.ศ. 2544 – เมษายน พ.ศ. 2545

ผู้ช่วยนักวิจัย ศูนย์วิจัยเพื่อเพิ่มผลผลิตทางเกษตร คณะเกษตรศาสตร์
มหาวิทยาลัยเชียงใหม่

พฤษภาคม พ.ศ. 2545 – ปัจจุบัน

นักวิชาการคอมพิวเตอร์ คณะเกษตรศาสตร์ มหาวิทยาลัยเชียงใหม่

จดหมายอิเล็กทรอนิกส์

karn@chiangmai.ac.th

ลิขสิทธิ์ © มหาวิทยาลัยเชียงใหม่
Copyright © by Chiang Mai University
All rights reserved