

บทที่ 4

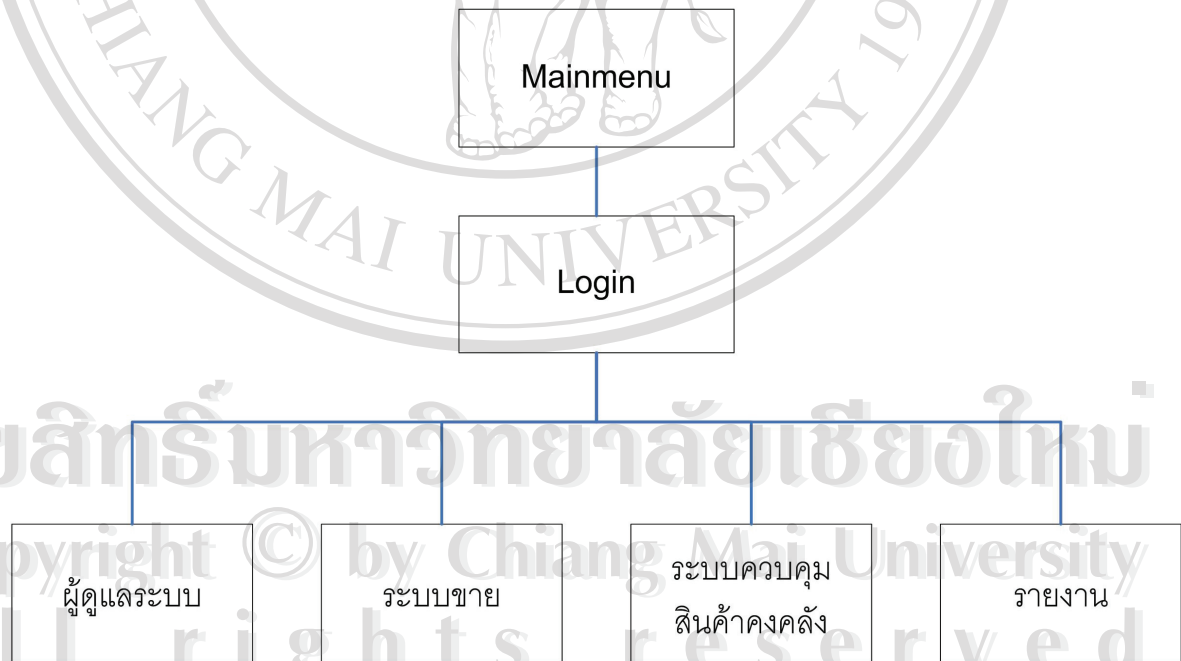
การออกแบบจอภาพและการออกแบบรายงาน

การออกแบบจอภาพเป็นการออกแบบข้อมูลนำเข้า (Input Design) และออกแบบส่วนนำเสนอข้อมูลหรือรายงาน (Output Design) เป็นการออกแบบส่วนแสดงผลข้อมูลตามขอบเขตของข้อมูลและความต้องการของผู้ใช้ระบบ รวมถึงการออกแบบโครงสร้างการทำงานของโปรแกรม

4.1 การออกแบบโครงสร้างโปรแกรม

โครงสร้างของระบบสนับสนุนจะประกอบด้วยกลุ่มโปรแกรมที่จะทำหน้าที่ต่าง ๆ กัน โดยผู้ใช้งานจะสามารถเรียกใช้งานผ่านเมนู ได้แก่ เมนูผู้ดูแลระบบ เมนูระบบขาย เมนูระบบควบคุมสินค้าคงคลัง และ เมนูรายงาน ดังรูปที่ 4.1

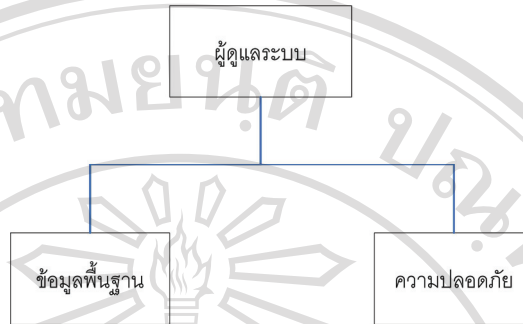
โครงสร้างโปรแกรมระบบสนับสนุนการขายผลิตภัณฑ์เซรามิค
บริษัท ล้ำปางศิลปนคร จำกัด



รูปที่ 4.1 โครงสร้างโปรแกรม

4.1.1 เมนูผู้ดูแลระบบ

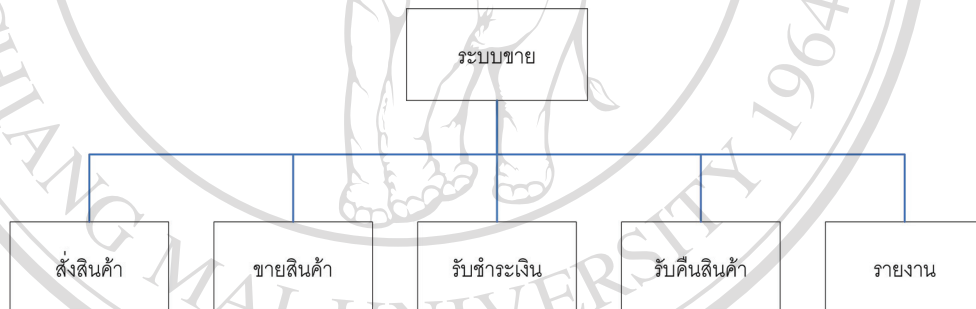
เป็นเมนูใช้งานโปรแกรมบริหารจัดการข้อมูลพื้นฐานของระบบ และความปลอดภัยของระบบ ซึ่งจะอนุญาตให้ผู้ดูแลระบบจัดการเท่านั้น ดังแสดงในรูปที่ 4.2



รูปที่ 4.2 โครงสร้างโปรแกรมส่วนผู้ดูแลระบบ

4.1.2 เมนูระบบขาย

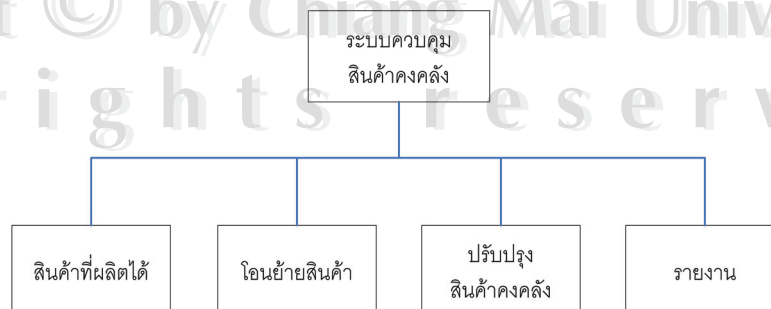
เป็นเมนูสำหรับใช้งานโปรแกรมที่ใช้ในกระบวนการการขายสินค้า ได้แก่ สั่งสินค้า ขายสินค้า รับชำระเงิน รับคืนสินค้า และ รายงาน ดังแสดงในรูปที่ 4.3



รูปที่ 4.3 โครงสร้างโปรแกรมส่วนกระบวนการขาย

4.1.3 เมนูระบบควบคุมสินค้าคงคลัง

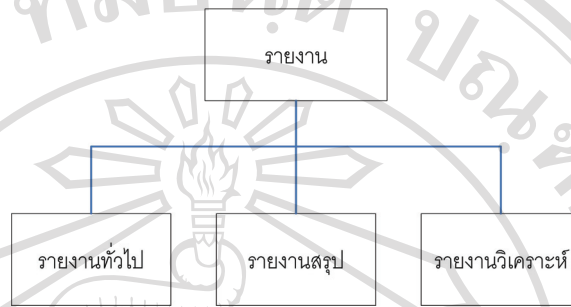
เป็นเมนูสำหรับใช้งานโปรแกรมที่ใช้สำหรับควบคุมสินค้าคงคลัง ได้แก่ สินค้าที่ผลิตได้ โอนย้ายสินค้า ปรับปรุงสินค้าคงคลัง รายงาน



รูปที่ 4.4 โครงสร้างโปรแกรมส่วนควบคุมสินค้าคงคลัง

4.1.4 เมนูรายงาน

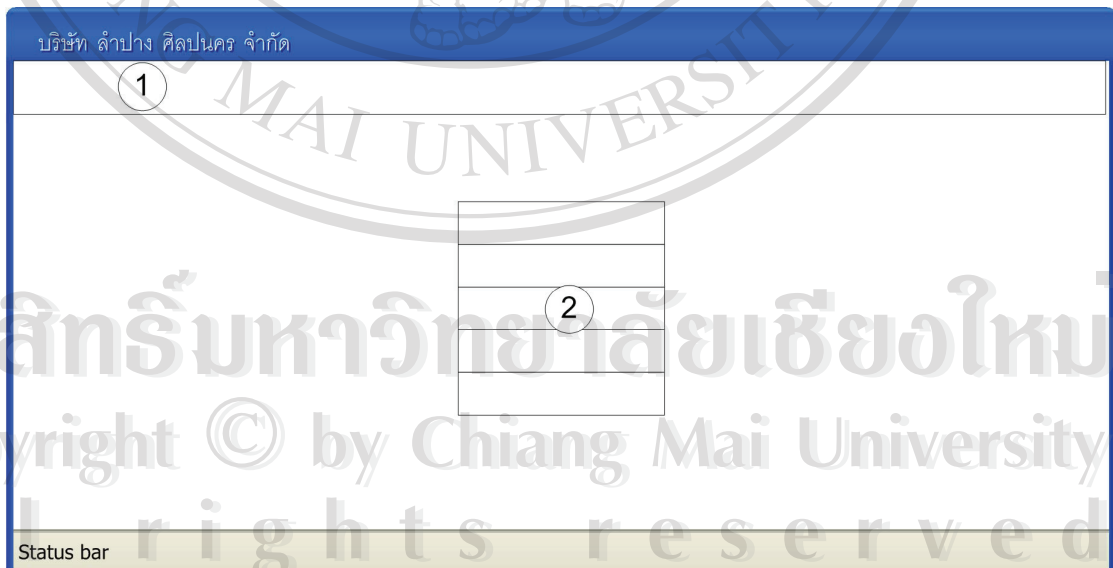
เป็นเมนูสำหรับสำหรับผู้บริหารระดับสูง ที่ผู้บริหารระดับสูงสามารถดูรายงานทั้งหมดที่อยู่ในระบบได้ นอกจากนี้ยังมีรายงานการวิเคราะห์ที่จะช่วยให้ผู้บริหารสามารถนำไปใช้ในการบริหารจัดการต่างๆ ในบริษัทได้ ดังแสดงในรูปที่ 4.5



รูปที่ 4.5 โครงสร้างโปรแกรมส่วนรายงาน

4.2 การออกแบบข้อมูลนำเข้า (Input) และข้อมูลผลลัพธ์ (Output) ระบบงานใหม่

1. เมนู



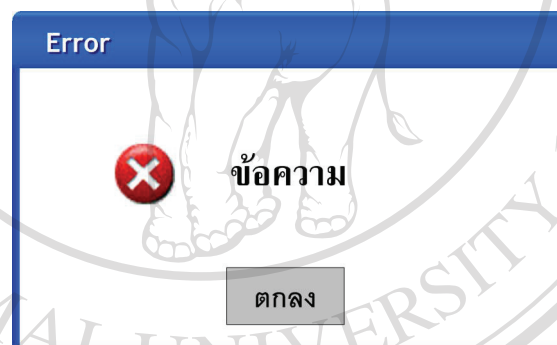
รูปที่ 4.6 เมนูใช้งาน

1. เมนูบาร์ มีไว้สำหรับใช้งานคำสั่งช่วยเหลือการทำงานในโปรแกรมต่างๆ ของระบบสนับสนุน
2. เมนูหลัก มีไว้สำหรับเลือกใช้โปรแกรมการทำงานต่างๆ ในระบบ

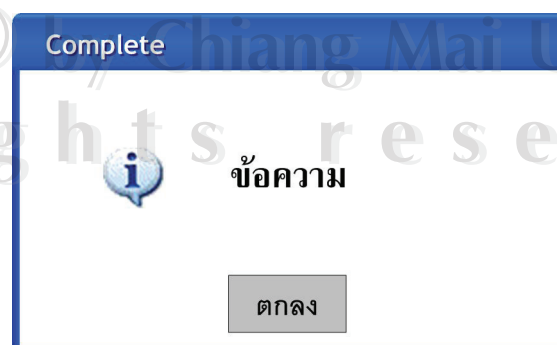
2. ไดอะล็อกบ็อกซ์ มีไว้สำหรับการโต้ตอบระหว่างโปรแกรมกับผู้ใช้งานในขณะที่ทำงาน เช่น การให้ผู้ใช้ยืนยันคำสั่ง การแจ้งว่าคำสั่งในการทำงานเกิดความผิดพลาด เป็นต้น ดังแสดงในรูปที่ 4.7 - 4.9



รูปที่ 4.7 ไดอะล็อกบ็อกซ์ ยืนยันคำสั่ง



รูปที่ 4.8 ไดอะล็อกบ็อกซ์ แจ้งคำสั่งผิดพลาด



รูปที่ 4.9 ไดอะล็อกบ็อกซ์ แจ้งคำสั่งเสร็จสิ้นสมบูรณ์

3. แบบฟอร์มระบบความปลอดภัย มีไว้สำหรับบริหารจัดการความปลอดภัยในระบบสนับสนุน เพื่อป้องกันไม่ให้ผู้ที่ไม่มีสิทธิไม่สามารถเข้าไปใช้งานในโปรแกรมต่างๆที่ไม่ได้รับอนุญาตได้ ดังแสดงในรูปที่ 4.10 - 4.13

รูปที่ 4.10 แบบฟอร์มสำหรับลงชื่อเข้าใช้งาน (Login)

รูปที่ 4.11 แบบฟอร์มสำหรับเปลี่ยนรหัสผ่าน

รูปที่ 4.12 แบบฟอร์มสำหรับเพิ่มชื่อผู้ใช้งาน

รูปที่ 4.13 แบบฟอร์มกำหนดสิทธิ์การใช้งาน

4. แบบฟอร์มข้อมูลพื้นฐาน มีไว้เพื่อบริหารจัดการข้อมูลพื้นฐานของระบบที่ผู้บริหารระบบเท่านั้นมีสิทธิ์ปรับปรุงแก้ไขได้ ดังแสดงในรูปที่ 4.14 - 4.16

รูปที่ 4.14 แบบฟอร์มข้อมูลบริษัท

รูปที่ 4.15 แบบฟอร์มข้อมูลคลังสินค้า

รูปที่ 4.16 แบบฟอร์มข้อมูลพนักงาน

5. แบบฟอร์มระบบขาย มีไว้สำหรับการทำงานในกระบวนการขายสินค้า เช่น การสั่งซื้อ การออกไปส่งสินค้า การรับชำระเงิน เป็นต้น ดังแสดงในรูปที่ 4.17 - 4.22

รูปที่ 4.17 แบบฟอร์มข้อมูลสินค้า (ระบบขาย)

SaleOrder

เลขที่

ชื่อลูกค้า

ชื่อพนักงาน

ใบสั่งซื้อสินค้า

วันที่สั่งซื้อ

ระยะเวลา(วัน)

วันครบกำหนด

ลำดับ	รหัสสินค้า	ชื่อสินค้า	จำนวน	หน่วย	บรรจุ	จำนวนเข้า	คงเหลือ	คงคลัง 1	คงคลัง 3	คงคลัง 4	ราคา	สถานะ

หมายเหตุ

ราคารวม

ส่วนลด

รวมเป็นเงินทั้งสิ้น

บันทึก

Chiang Mai University 1964

ลิขสิทธิ์มหาวิทยาลัยเชียงใหม่
Copyright © by Chiang Mai University
All rights reserved

รูปที่ 4.18 แบบฟอร์มใบสั่งซื้อสินค้า

Invoice

ใบส่งสินค้า

รวมเป็นเงินทั้งสิ้น

เลขที่ วันที่

ชื่อลูกค้า

วิธีขาย เงินสด เงินเชื่อ

ลำดับ	รหัสสินค้า	ชื่อสินค้า	จำนวน	หน่วย	ราคาขาย	บรรจุ	จำนวนชิ้น	ราคา	จำนวนเงินสุทธิ
▶		ชื่อสินค้า	1						

รวมราคา ส่วนลด รวมเงิน ภาษีมูลค่าเพิ่ม(%)

0

รับเงิน

เงินทอน

รวมเงิน

เงินทอน

ลิขสิทธิ์ © by Chiang Mai University All rights reserved

รูปที่ 4.19 แบบฟอร์มใบส่งสินค้า

The screenshot shows a software window titled "frmCustomer : ฟาร์ม" with a sub-header "ลูกค้า". Below the header are tabs: "ผู้ติดต่อ", "ภาษีมูลค่าเพิ่ม", "หมายเหตุ", and "Option". The form contains several input fields and dropdown menus:

- รหัสลูกค้า (Customer Code)
- ชื่อ (Name)
- ที่อยู่ปัจจุบัน (Current Address)
- ตำบล/แขวง (Sub-district/Province)
- อำเภอ/เขต (District/City)
- จังหวัด (Province)
- รหัสไปรษณีย์ (Postal Code)
- โทรศัพท์ (Telephone)
- แฟกซ์ (Fax)
- มือถือ (Mobile Phone)
- Website
- ประเภทลูกค้า (Customer Type)
- วิธีขาย (Sales Method)
- ราคาขาย (Sales Price)
- วงเงินเครดิต (Credit Limit)
- ระยะเวลาเครดิต (Credit Term)
- บรรจุ (Packaging)
- วันที่เริ่มติดต่อ (Start Date)
- ติดต่อล่าสุด (Last Contact)

Navigation buttons are located at the bottom of the form.

รูปที่ 4.22 แบบฟอร์มข้อมูลลูกค้า

6. แบบฟอร์มระบบควบคุมสินค้าคงคลัง ใช้เพื่อบริหารจัดการสินค้าคงคลังในแต่ละวัน เพื่อให้การขายสามารถดำเนินไปได้อย่างราบรื่น ดังแสดงในรูปที่ 4.23 - 4.26

The screenshot shows a software window titled "frmProduct" with a sub-header "รายการสินค้า". The form includes the following fields:

- รหัสสินค้า (Product Code)
- ชื่อสินค้า (Product Name)
- ชื่อย่อ (Product Abbreviation)
- ประเภทราคา (Price Type)
- บรรจุภัณฑ์ (Packaging)

Below the fields is a table with the following columns:

InvelID	ProdID	ProdQTY	PrevProdQTY	ProdUnitID	QTYPerUnit

At the bottom, there is a "หมายเหตุ" (Remarks) field and navigation buttons.

รูปที่ 4.23 แบบฟอร์มรายการสินค้าคงคลัง

frmSetupStock : ไม่ระบุ

ตั้งสต็อกสินค้า

คลังสินค้า	รหัสสินค้า	ชื่อสินค้า	จำนวน	หน่วย	จำนวนต่อหน่วย	แสดง

ระเบียบ: 1 จาก 1

ส่งข้อมูล

รูปที่ 4.24 แบบฟอร์มการตั้งสต็อกสินค้า

frmProductionHD : ฟอรม

หมายเลขการผลิต

หมายเลข

วันที่ผลิต

วันที่บันทึก

บันทึกสินค้าที่ผลิตได้

คลังสินค้า

ส่ง

ลำดับ	รหัสสินค้า	ชื่อสินค้า	จำนวน	หน่วย	คลังชั่วคราว	คลังใหญ่	คลังขาย	หมายเหตุ
-------	------------	------------	-------	-------	--------------	----------	---------	----------

เชียงใหม่

ส่งข้อมูล



มหาวิทยาลัยเชียงใหม่
Copyright © by Chiang Mai University
All rights reserved

รูปที่ 4.25 แบบฟอร์มบันทึกผลการผลิต

