

## บทที่ 2

### การศึกษาและการวิเคราะห์ระบบงานปัจจุบัน

ระบบงานปัจจุบันที่กองทุนได้ดำเนินการอยู่นี้ ด้านการเก็บข้อมูล การทำบัญชีและรายงานต่างๆทำด้วยมือทั้งหมด ทำให้เกิดปัญหาความล่าช้าของงาน และเกิดความผิดพลาดในการเก็บข้อมูลได้ง่าย อีกทั้งไม่มีการแยกการดำเนินงานของกองทุนออกเป็น 2 กองทุน ได้แก่กองทุน 1 ล้าบทบาทและกองทุนเงินออมอย่างชัดเจน เพื่อความสะดวกในการตรวจสอบบัญชี ได้ทราบถึงความก้าวหน้าฐานะทางการเงินและผลการดำเนินงาน ในการวิเคราะห์ระบบงานปัจจุบัน จะดำเนินการรวบรวมรายละเอียดข้อมูลระบบงาน ศึกษากระบวนการปฏิบัติงานกองทุนที่ดำเนินการอยู่ โดยจะนำข้อมูลที่ได้มาปรับปรุง พัฒนาระบบเดิมให้สมบูรณ์ขึ้น เพื่ออำนวยความสะดวกแก่ผู้ใช้ระบบงานสามารถแก้ไขปัญหาที่เกิดขึ้น ได้อย่างมีประสิทธิภาพ

#### 2.1 ความเป็นมาของกองทุนหมู่บ้านหินไค้ว

โดยที่รัฐบาลเห็นว่าการจัดตั้งกองทุนหมู่บ้านและชุมชนเมืองแห่งชาติ เพื่อเป็นแหล่งเงินทุนในการส่งเสริมพัฒนาอาชีพ สร้างงาน สร้างรายได้ ลดรายจ่าย ตลอดจนบรรเทาเหตุฉุกเฉินและความจำเป็นเร่งด่วนของประชาชนในหมู่บ้านและชุมชนเมือง รวมทั้งส่งเสริมการออมในหมู่บ้าน ผู้ใหญ่บ้านหมู่ที่ 3 บ้านหินไค้ว ตำบลป่ามะม่วง อำเภอเมือง จังหวัดตาก ได้รับทราบนโยบายดังกล่าวจากคณะกรรมการสนับสนุนระดับอำเภอ จึงได้มีการนัดประชุมสมาชิกหมู่บ้านเพื่อรับทราบนโยบายดังกล่าว เมื่อวันที่ 24 กรกฎาคม 2544 ณ บ้านผู้ใหญ่บ้าน และขอมติในที่ประชุมในการก่อตั้งกองทุนหมู่บ้านหินไค้ว ประกอบกับสมาชิกเห็นประโยชน์ มีความพร้อมด้านความรู้ความเข้าใจตามหลักการดังกล่าว จึงเข้าร่วมสมัครเป็นสมาชิกกองทุนทั้งสิ้น 96 คนและมีการจัดตั้งกรรมการในการดำเนินงานในตำแหน่งหน้าที่ต่างๆ จำนวน 10 คน จากจำนวนครัวเรือนในหมู่บ้านทั้งสิ้น 173 ครัวเรือน จำนวนประชากรในหมู่บ้านทั้งสิ้น 825 คน ซึ่งคณะกรรมการกองทุนมีหน้าที่บริหารจัดการกองทุน ตรวจสอบ กำกับดูแล จัดสรรผลประโยชน์ของเงินกองทุน รับสมาชิกและจัดทำทะเบียนสมาชิก รวมถึงการออกระเบียบข้อบังคับหรือหลักเกณฑ์เกี่ยวกับการบริหารกองทุน

## 2.2 ลักษณะการดำเนินงานของกองทุนหมู่บ้านหิ้นไค้ว

ในการดำเนินงานของกองทุน ซึ่งก่อตั้งขึ้นเพื่อส่งเสริมการสร้างนิสัยการออม และการเสียดสละ เอื้ออาทร รวมทั้งเอื้อประโยชน์ต่อสมาชิกโดยรวม โดยกองทุนจะเปิดทำการทุกวันที 3 ของเดือนและมีกิจกรรมต่างๆ ดังนี้

2.2.1 รับสมัครสมาชิก การพิจารณาคุณสมบัติของสมาชิก พิจารณาตามระเบียบกองทุนหมู่บ้านหิ้นไค้ว

2.2.2 กระบวนการกองทุนเงินล้านประกอบด้วย

2.2.2.1 กู้เงินกองทุนเงินล้าน

2.2.2.2 ทำหนังสือส่งจ่ายเงินกู้ถึงธนาคารเพื่อโอนเงินเข้าบัญชีสมาชิก

2.2.2.3 รับชำระคืนเงินกู้

2.2.2.4 จัดสรรเงินปันผล

2.2.2.5 จ่ายเงินปันผลให้กับสมาชิก

2.2.3 กระบวนการกองทุนเงินออม

2.2.3.1 ขายหุ้นให้กับสมาชิก

2.2.3.2 หักค่าใช้จ่ายอื่นๆ ที่นอกเหนือจากการกู้ และค่าตอบแทนกรรมการรายเดือน

2.2.3.3 รับเงินฝากสัจจะและเงินรับฝากของสมาชิก

2.2.3.4 กู้เงินกองทุนเงินออม

2.2.3.5 ทำหนังสือส่งจ่ายเงินกู้ถึงธนาคารเพื่อ โอนเงินเข้าบัญชีสมาชิก

2.2.3.6 รับชำระคืนเงินกู้

2.2.3.7 แจกการชำระเงินกู้ถึงธนาคารและนำเงินฝากเข้าบัญชีกองทุน

2.2.3.8 จ่ายดอกเบี้ยเงินฝากสัจจะและเงินรับฝากให้กับสมาชิก

## 2.3 อำนาจหน้าที่ของคณะกรรมการกองทุน

2.3.1 ประธานกรรมการกองทุนทำหน้าที่เป็นประธานในการประชุมคณะกรรมการกองทุน เรียกประชุมคณะกรรมการและแต่งตั้งคณะอนุกรรมการกองทุนเพื่อพิจารณาหรือปฏิบัติการอย่างหนึ่งตามมติหรือตามที่คณะกรรมการกองทุนมอบหมาย

2.3.2 รองประธานกองทุนทำหน้าที่แทนประธานกองทุน เมื่อประธานกองทุนไม่สามารถปฏิบัติหน้าที่ได้ หรือเมื่อประธานกรรมการกองทุนมอบหมายให้ทำแทน

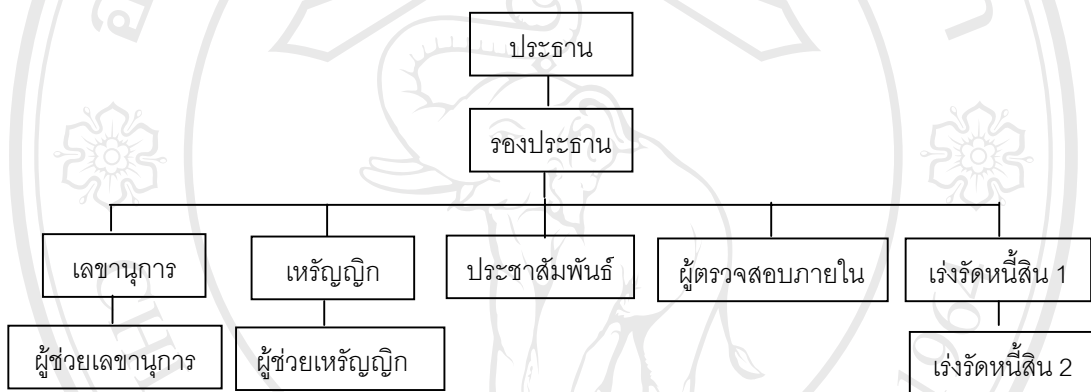
2.3.3 ทรัยฎิกกองทุนมีหน้าที่รวบรวมจัดเก็บ ดูแลรักษาเงินทุนและรายได้ของกองทุนรวมทั้งจัดทำบัญชี พร้อมทั้งควบคุมการใช้จ่ายเงินของกองทุนให้เป็นไปอย่างรอบคอบและเกิดประโยชน์สูงสุด

2.3.4 เลขานุการกองทุนมีหน้าที่ติดต่อประสานงานทั่วไป นัดประชุมกรรมการกองทุน จัดและบันทึกรายงานการประชุม ตลอดจนรายงานผลการดำเนินงานของกองทุน

2.3.5 ผู้ตรวจสอบภายในมีหน้าที่ตรวจสอบบัญชี กำกับ ดูแล เงินกองทุนให้เป็นไปตามมติที่คณะกรรมการกองทุนกำหนด รวมทั้งประเมินผลการดำเนินงานของกองทุน

2.3.6 ประชาสัมพันธ์มีหน้าที่ผลิตเอกสาร สิ่งพิมพ์ ให้ข่าวสารแก่สมาชิกและหน่วยงานอื่นๆที่เกี่ยวข้อง

2.3.7 กรรมการกองทุนอื่นๆให้มีหน้าที่ตามที่คณะกรรมการกองทุนกำหนดมอบหมาย ซึ่งมีโครงสร้างการบริหารงานของกองทุน ดังรูปต่อไปนี้



รูปที่ 2.1 โครงสร้างการบริหารงานของกองทุน

## 2.4 ที่มาของเงินกองทุนหมู่บ้านหินไค้

2.5.1 เงินที่ได้รับจัดสรรจากรัฐบาล

2.5.2 เงินหรือทรัพย์สินที่มีผู้บริจาคให้โดยปราศจากภาระผูกพัน

2.5.3 ดอกผลหรือผลประโยชน์ที่เกิดขึ้นจากกองทุน

2.5.4 เงินค่าสมัครสมาชิก

2.5.5 เงินค่าหุ้น

2.5.6 เงินฝากสัจจะและเงินรับฝาก

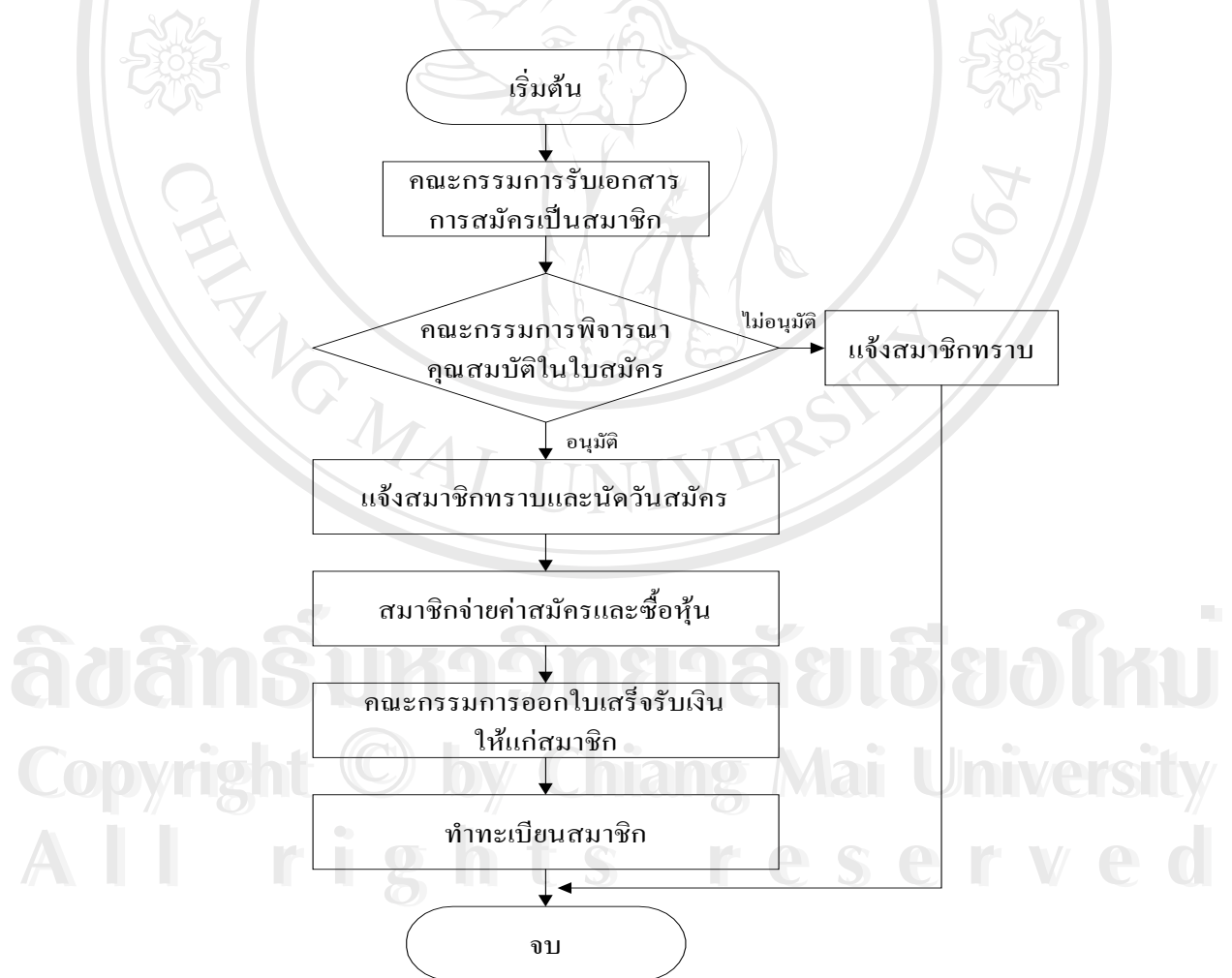
เงินฝากสัจจะ หมายถึง เงินที่สมาชิกรับฝากทุกเดือนเป็นจำนวนเงินเท่ากัน ซึ่งจะระบุไว้ในใบสมัคร และสามารถเพิ่มหรือลดได้เมื่อขึ้นปีบัญชีใหม่

## 2.5 ข้อจำกัดของระบบงานปัจจุบัน

ระบบงานปัจจุบันขั้นตอนการทำงานใช้มือทั้งหมด มีการจัดเก็บข้อมูลในแฟ้มเอกสารทำให้มีปัญหาในการจัดเก็บเอกสารที่มีจำนวนมาก — และเอกสารส่วนใหญ่จะมีความเกี่ยวข้องกับด้านการเงินของกองทุน ซึ่งต้องการความปลอดภัยในการเก็บรักษา รวมถึงความล่าช้าในการจัดทำบัญชีต่างๆ ที่ต้องการความถูกต้องและความรวดเร็วของข้อมูล ไม่สามารถวางแผนการรับจ่ายเงินกองทุนและจัดทำรายงานเพื่อแสดงผลการดำเนินงานและฐานะของกองทุน 2 กองทุน ( 2 กิจกรรม ) คือกิจกรรมเงินกองทุน 1 ล้าน และกิจกรรมเงินออมของสมาชิกให้กับ ผู้ตรวจสอบบัญชี สมาชิก ประชาชนและคณะกรรมการระดับอำเภอได้

## 2.6 ขั้นตอนการสมัครสมาชิก การกู้ยืมเงินและการชำระคืนเงินกู้

### 2.6.1 ขั้นตอนการสมัครสมาชิกสามารถเขียนแผนภาพ ได้ดังรูปที่ 2.2



รูปที่ 2.2 รูปผังภาพแสดงขั้นตอนการสมัครสมาชิก

2.6.1.1 คณะกรรมการรับเอกสารการสมัครจากสมาชิก

2.6.1.2 คณะกรรมการพิจารณาคุณสมบัติการสมัครเป็นสมาชิกของกองทุนและแจ้งผลการพิจารณาแก่สมาชิก

2.6.1.3 คณะกรรมการแจ้งเหตุผลของการไม่อนุมัติให้สมัครเป็นสมาชิก

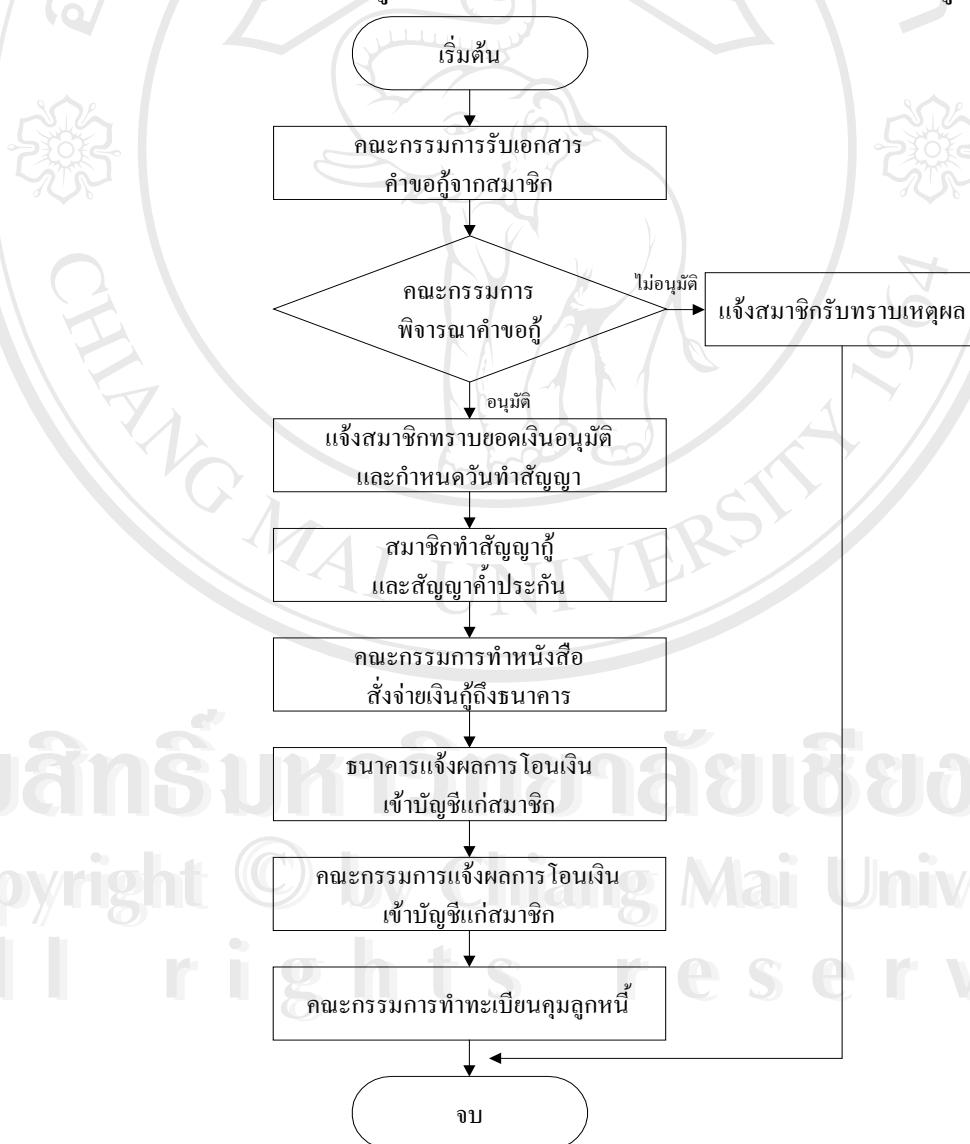
2.6.1.4 คณะกรรมการแจ้งการอนุมัติเข้าเป็นสมาชิกพร้อมนัดวันสมัคร

2.6.1.5 สมาชิกจ่ายค่าสมัครและซื้อหุ้นกับคณะกรรมการกองทุน

2.6.1.6 คณะกรรมการออกใบเสร็จรับเงินให้กับสมาชิก

2.6.1.7 คณะกรรมการทำทะเบียนสมาชิก

2.6.2 ฟังภาพแสดงขั้นตอนการกู้ยืมเงินของสมาชิกสามารถเขียนเป็นผังภาพ ได้ดังรูป 2.3



รูปที่ 2.3 รูปผังภาพแสดงขั้นตอนการกู้ยืมเงินของสมาชิก

- 2.6.2.1 คณะกรรมการรับเอกสารคำขอกู้จากสมาชิกเพื่อดูรายละเอียดในการขอกู้เงินกองทุน
- 2.6.2.2 คณะกรรมการพิจารณาคำขอกู้ยืมเงินและแจ้งผลการพิจารณาอนุมัติหรือไม่อนุมัติแก่สมาชิก
- 2.6.2.3 คณะกรรมการแจ้งเหตุผลของการไม่อนุมัติเงินกู้ให้กับสมาชิก
- 2.6.2.4 คณะกรรมการแจ้งยอดเงินที่อนุมัติแก่สมาชิกพร้อมนัดวันทำสัญญากู้เงิน
- 2.6.2.5 สมาชิกทำสัญญากู้เงินและสัญญาค้ำประกันกับคณะกรรมการกองทุน
- 2.6.2.6 คณะกรรมการทำหนังสือส่งจ่ายเงินกู้ถึงธนาคารเพื่อ โอนเงินเข้าบัญชีของสมาชิก
- 2.6.2.7 ธนาคารแจ้งผลการ โอนเงินเข้าบัญชีสมาชิกแต่ละราย
- 2.6.2.8 คณะกรรมการแจ้งผลการ โอนเงินของธนาคารแก่สมาชิกให้รับทราบ
- 2.6.2.9 คณะกรรมการทำทะเบียนค้ำประกัน
- 2.6.3 ขั้นตอนการชำระคืนเงินกู้ของสมาชิกสามารถเขียนเป็นแผนภาพ ได้ดังรูปที่ 2.4



รูปที่ 2.4 รูปผังภาพแสดงขั้นตอนการชำระคืนเงินกู้ของสมาชิก

- 2.6.3.1 คณะกรรมการรับชำระเงินกู้กับสมาชิก
- 2.6.3.3 คณะกรรมการออกใบเสร็จรับเงินให้กับสมาชิก
- 2.6.3.3 คณะกรรมการปรับปรุงยอดเงินในทะเบียนลูกหนี้
- 2.6.3.4 คณะกรรมการแจ้งผลการชำระเงินกู้กับธนาคารและนำเงินฝากเข้าบัญชีกองทุน

## 2.7 ความต้องการของผู้ใช้

- 2.7.1 สามารถออกใบเสร็จการสมัครสมาชิกและซื้อหุ้นของกองทุนได้
- 2.7.2 สามารถออกใบเสร็จการชำระหนี้เงินกู้ของสมาชิกได้
- 2.7.3 สามารถแสดงทะเบียนคุมค่าของหุ้นได้
- 2.7.4 สามารถแสดงทะเบียนคุมเงินฝากสัจจะได้
- 2.7.5 สามารถแสดงรายงานการชำระเงินกู้ประจำเดือนได้
- 2.7.6 สามารถแสดงรายรับ-รายจ่ายประจำเดือนได้
- 2.7.7 สามารถคิดดอกเบี้ยเงินฝากของสมาชิกได้
- 2.7.8 สามารถแสดงรายได้-ค่าใช้จ่ายประจำปีงบประมาณของกองทุนได้
- 2.7.9 สามารถแสดงสถานะการเงินประจำปีงบประมาณของกองทุนได้
- 2.7.10 สามารถคำนวณเงินปันผลให้แก่สมาชิกได้