



ลิขสิทธิ์มหาวิทยาลัยเชียงใหม่

Copyright© by Chiang Mai University

All rights reserved

## ภาคผนวก ก

### คู่มือการติดตั้งโปรแกรม

โปรแกรมระบบฐานข้อมูลพนักงานบนอินเทอร์เน็ตของบริษัท สยามเซาเทอร์น จำกัดนี้ เป็นโปรแกรมที่ถูกพัฒนาในรูปแบบของเว็บแอปพลิเคชันซึ่งรองรับการทำงานบนอินเทอร์เน็ต การทำงานของโปรแกรมนี้อาจต้องติดต่อกับฐานข้อมูลที่อยู่ต่างแพลตฟอร์มกัน โดยอาศัย โอดีบีซี เป็นตัวกลาง ดังนั้น ระบบงานนี้จะต้องทำการติดตั้ง 4 ส่วนหลักที่สำคัญ ได้แก่

1. การติดตั้ง โอดีบีซี
2. การติดตั้ง โปรแกรมเว็บเซิร์ฟเวอร์
3. การติดตั้ง โปรแกรมเมล์เซิร์ฟเวอร์
4. การติดตั้ง โปรแกรมระบบฐานข้อมูลพนักงาน

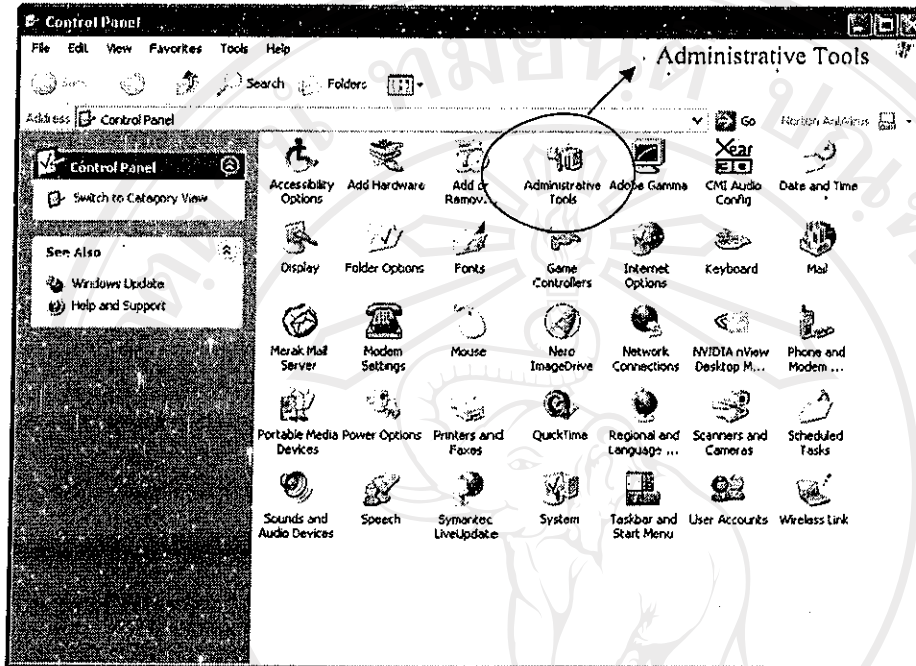
#### 1. การติดตั้งโอดีบีซี

โอดีบีซี คือการสื่อสารที่เป็นมาตรฐานรูปแบบหนึ่งที่อนุญาตให้วินโดวส์แอปพลิเคชันที่อยู่ในส่วนของไคลเอนต์สามารถติดต่อกับฐานข้อมูลที่อยู่บนเซิร์ฟเวอร์ได้ โดยอาศัย โอดีบีซี ไดรฟ์เวอร์ของผลิตภัณฑ์นั้นๆ ตัวอย่างเช่น โอดีบีซีสำหรับติดต่อกับโปรแกรมฐานข้อมูลเอกเซล หากเครื่องคอมพิวเตอร์ทำการติดตั้งไมโครซอฟท์ออฟฟิศหรือไมโครซอฟท์เอกเซลแล้ว เครื่องคอมพิวเตอร์นั้นจะติดตั้งไดรฟ์เวอร์โอดีบีซีมาให้เรียบร้อยแล้ว

เนื่องจากโปรแกรมระบบที่ถูกพัฒนาขึ้นนี้ สามารถรองรับการทำงานกับโปรแกรมระบบฐานข้อมูลได้ทุกประเภท ดังนั้น หากต้องการจะเปลี่ยนใช้โปรแกรมฐานข้อมูลชนิดอื่นสามารถที่จะทำการติดตั้งโอดีบีซีของโปรแกรมนั้นได้ดังนี้

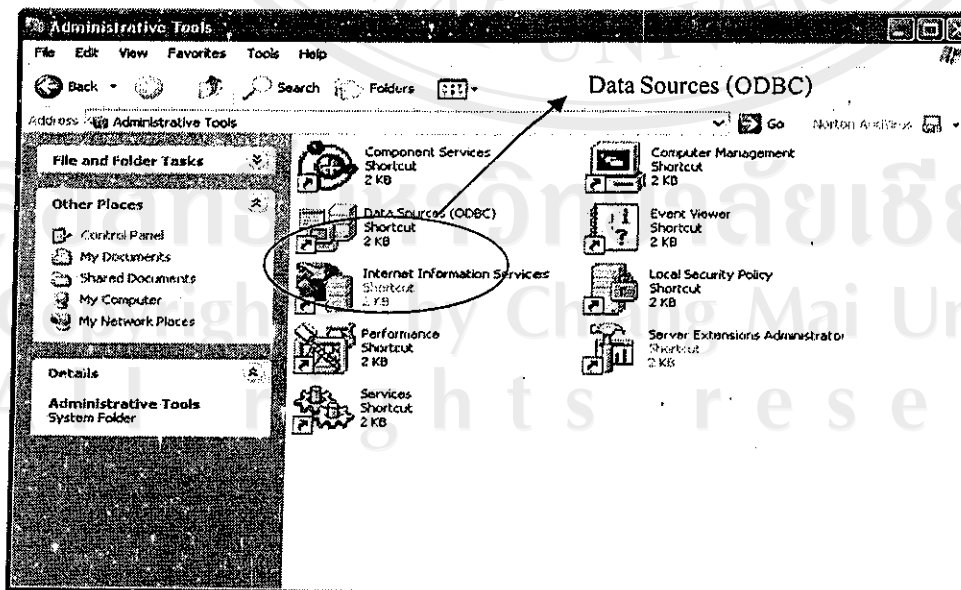
## การติดตั้ง ODBC สำหรับ Microsoft Access

1.1 ไปที่ปุ่ม Start ที่ Setting คลิกเลือก Control Panel จะปรากฏหน้าจอ ดังรูป ก.1



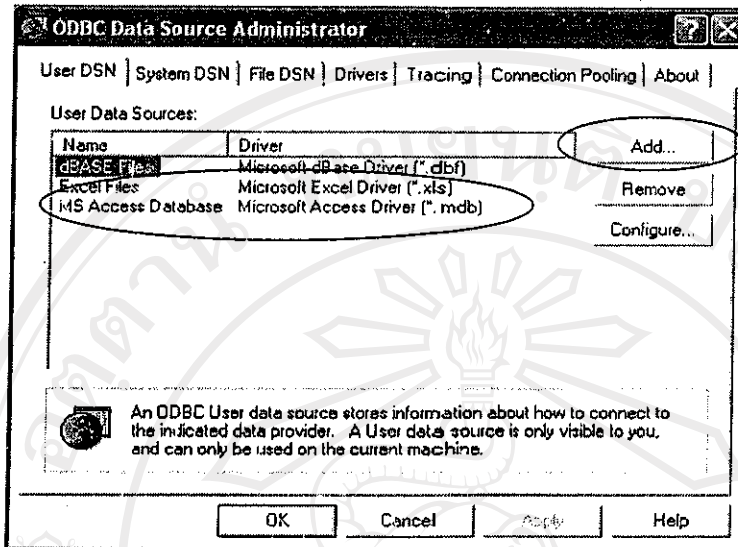
รูป ก.1 แสดงจอภาพไอคอน Administrative Tools ใน Control Panel

1.2 คลิกเลือกไอคอน Administrative Tools ซึ่งจะปรากฏหน้าจอ ดังรูป ก.2



รูป ก.2 แสดงจอภาพของ Administrative Tools

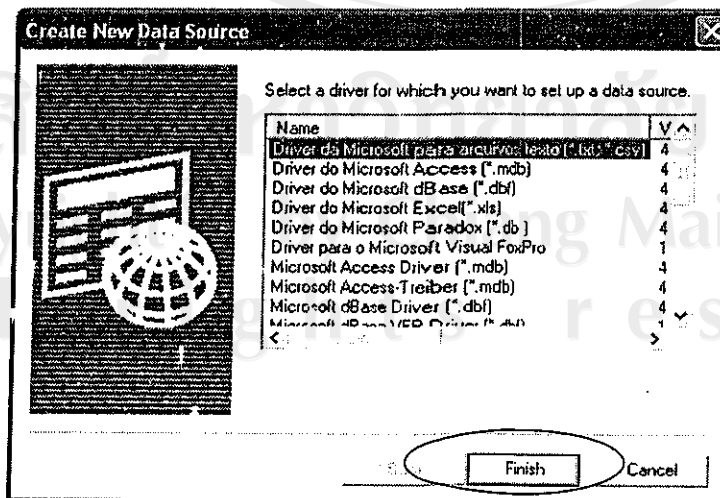
### 1.3 คลิกเลือกไอคอน Data Sources (ODBC) ซึ่งจะปรากฏหน้าจอดังรูป ก.3



รูป ก.3 แสดงจอภาพ ODBC Data Source Administrator

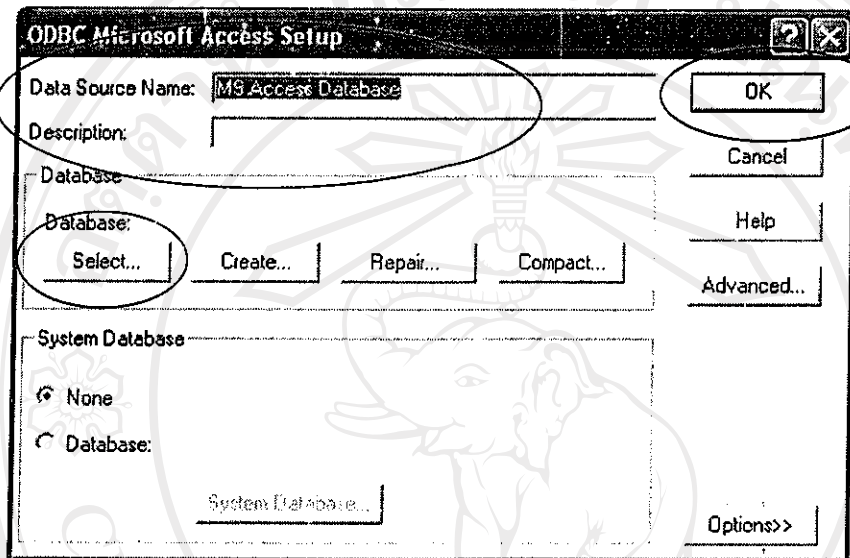
1.4 จากรูป ก.3 จะเป็นตัวอย่างไอคอนที่ทำการติดตั้งไว้แล้วในเครื่องนั้นๆ ในส่วนของ Name จะเป็นชื่อของไอคอนที่ทำการติดตั้งไว้ รวมทั้งไดรฟ์เวอร์ซึ่งจะบอกว่าเป็นไอคอนสำหรับติดต่อกับฐานข้อมูลอะไร ในที่นี้ไอคอนที่เลือกใช้สำหรับ โปรแกรมระบบฐานข้อมูลพนักงานนี้คือ ODBCAC ซึ่งเป็นไอคอนที่ติดต่อกับ โปรแกรมฐานข้อมูล Microsoft Access Database

ในกรณีที่ต้องการใช้โปรแกรมฐานข้อมูลชนิดอื่น สามารถทำได้โดยการเพิ่ม Data Source Name (DSN) ให้กับไอคอน โดยคลิกปุ่ม Add เพื่อสร้าง DSN สำหรับโปรแกรมฐานข้อมูลนั้นๆ ซึ่งจะปรากฏหน้าจอดังรูป ก.4



รูป ก.4 แสดงจอภาพ Create New Data Source

1.5 ที่หน้าจอภาพ Create New Data Source ให้เลือกชนิดไดรฟ์เวอร์ของฐานข้อมูลที่ต้องการติดตั้งใหม่ ในกรณีที่เครื่องเซิร์ฟเวอร์ไม่มีไดรฟ์เวอร์โปรแกรมฐานข้อมูลชนิดนั้นอยู่ จะต้องหาไดรฟ์เวอร์นั้นจากภายนอก เมื่อเลือกชนิดไดรฟ์เวอร์ของฐานข้อมูลที่ต้องการได้เรียบร้อยแล้ว ให้คลิก Finish ซึ่งจะปรากฏหน้าจอดังรูป ก.5



รูป ก.5 แสดงจอภาพการสร้าง ODBCAC

1.6 จากรูป ก.5 แสดงการติดตั้งไอดีบีซีของโปรแกรมฐานข้อมูลไมโครซอฟท์แอคเซส ซึ่งหลังจากกรอกข้อมูลครบถ้วนและถูกต้องแล้วให้กดปุ่ม OK เป็นอันเสร็จสิ้นการติดตั้ง โดยให้กรอกข้อมูลดังนี้ คือ

- Data Source Name ให้กรอกชื่อไอดีบีซีที่จะใช้อ้างถึงเวลาเขียนโปรแกรม
- Description ให้กรอกรายละเอียดคำอธิบายเกี่ยวกับชนิดของไอดีบีซีนั้น
- Select... ใช้สำหรับเลือกฐานข้อมูลที่ต้องการ

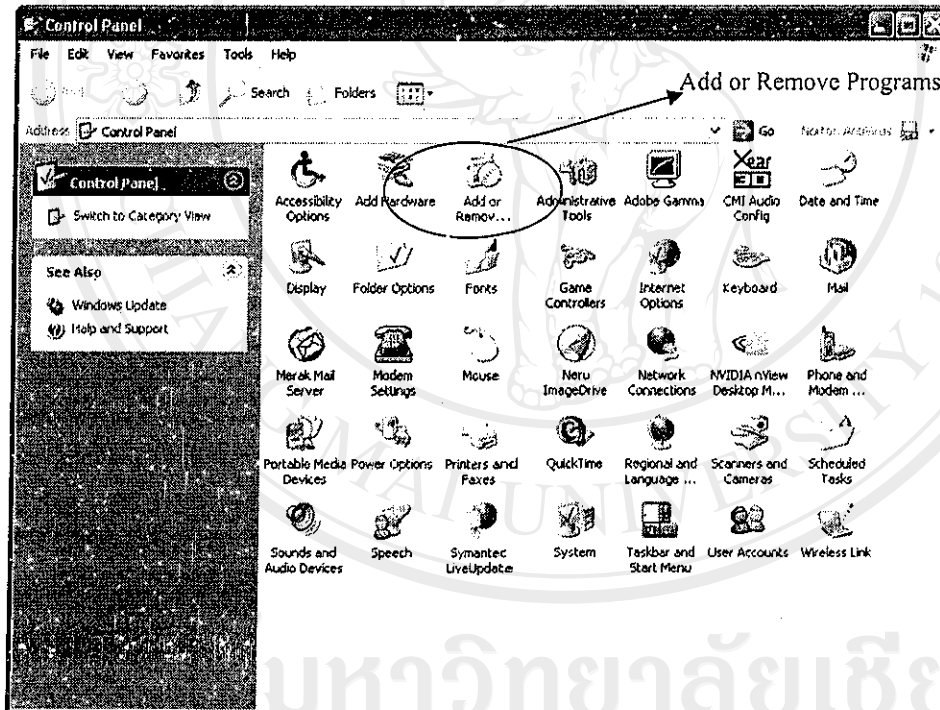
เมื่อทำการติดตั้งไอดีบีซีเรียบร้อยแล้วจะทำให้โปรแกรมสามารถติดต่อกับฐานข้อมูลได้

## 2. การติดตั้งโปรแกรมเว็บเซิร์ฟเวอร์

เพื่อให้เครื่องคอมพิวเตอร์รองรับการทำงานของโปรแกรมระบบฐานข้อมูลพนักงานที่ถูกพัฒนาจากเทคโนโลยีเว็บแอปพลิเคชัน จะต้องทำการติดตั้งโปรแกรมเว็บเซิร์ฟเวอร์ ซึ่งในที่นี้จะติดตั้งโปรแกรม Personal Web Servers (PWS) หรือ Internet Information Services (IIS) ก็ได้โดยขั้นตอนการติดตั้งสามารถทำได้ดังนี้ คือ

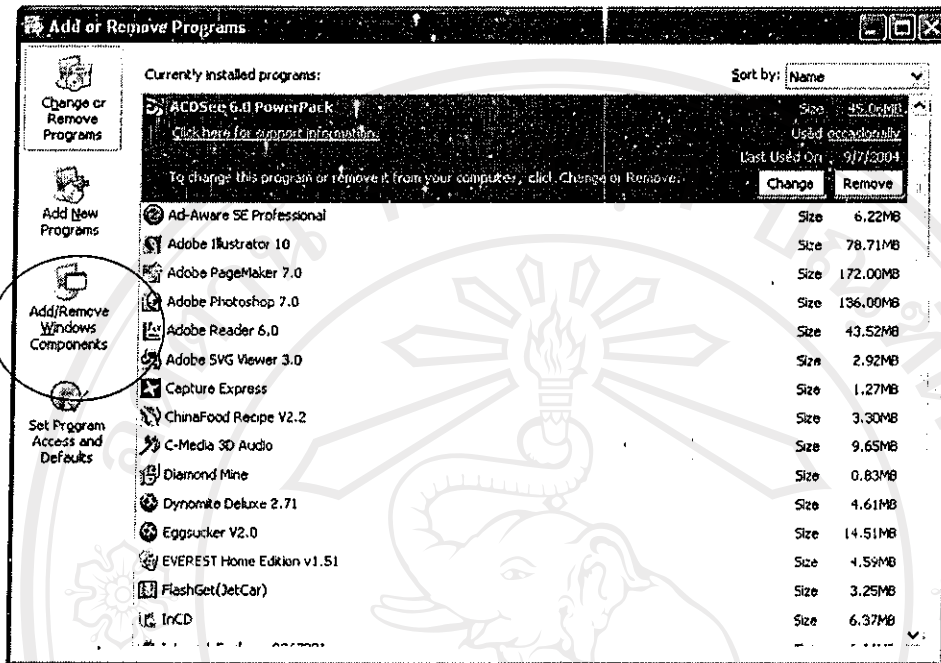
### การติดตั้งโปรแกรม Internet Information Services (IIS)

2.1 ไปที่ปุ่ม Start ที่ Setting คลิกเลือก Control Panel จะปรากฏหน้าจอดังรูป ก.6



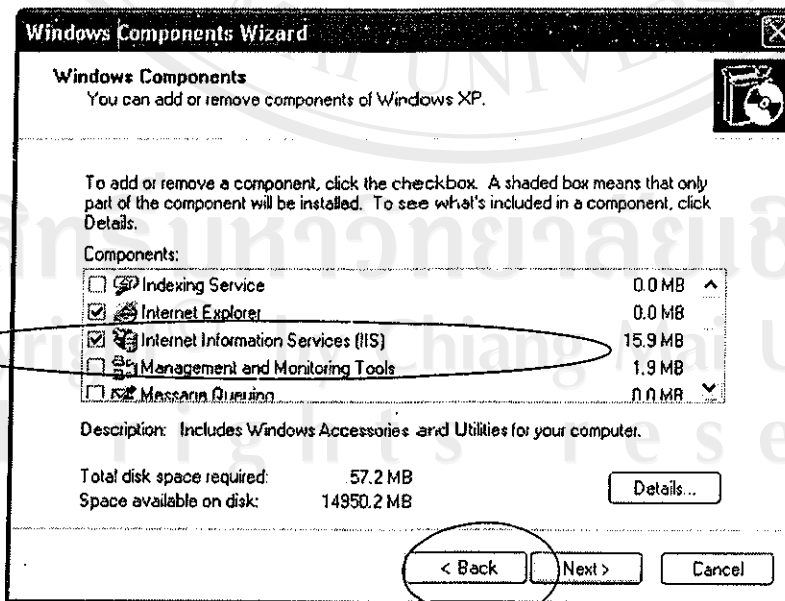
รูป ก.6 แสดงจอภาพไอคอน Add or Remove Programs ใน Control Panel

2.2 คลิกเลือกไอคอน Add or Remove Programs ซึ่งจะปรากฏหน้าจอดังรูป ก.7



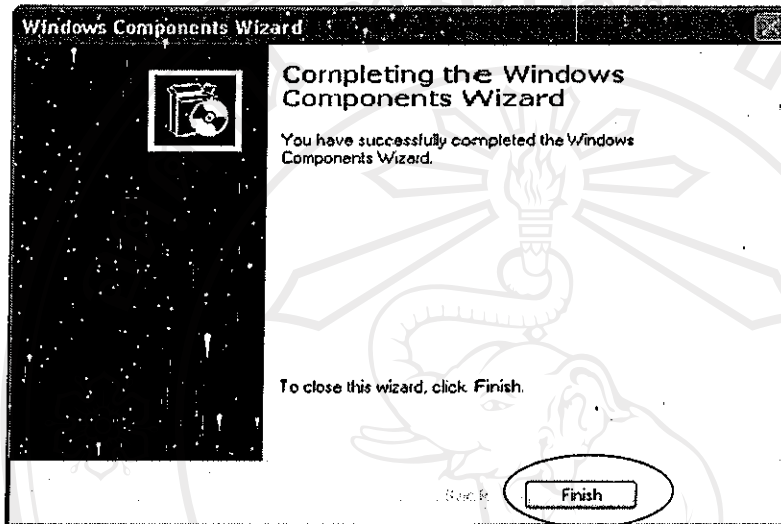
รูป ก.7 แสดงจอภาพของ Add or Remove Programs

2.3 ใช้เมาส์คลิกเลือกในส่วนของ Add/Remove Windows Components จะปรากฏหน้าจอดังรูป ก.8 จากนั้นให้เลือกในส่วนของ Internet Information Services (IIS) ซึ่งจะปรากฏเครื่องหมายถูกหน้าหัวข้อนั้นๆ หลังจากนั้นกดปุ่ม Next เพื่อดำเนินการต่อไป



รูป ก.8 แสดงจอภาพของการ Add/Remove Windows Components

2.4 จากนั้นเครื่องจะทำการติดตั้งโปรแกรม ซึ่งเครื่องอาจจะร้องขอให้ใส่แผ่นโปรแกรมของ Windows XP Professional เพื่อทำการดึงไฟล์บางไฟล์จากแผ่น เมื่อเสร็จเรียบร้อยแล้วจะปรากฏหน้าจอ ดังรูป ก.9 จากนั้นให้กดปุ่ม Finish เป็นการเสร็จสิ้นการเตรียมความพร้อมของเครื่องให้เป็นเครื่องเซิร์ฟเวอร์



รูป ก.9 แสดงจอภาพของการเสร็จสิ้นการติดตั้ง IIS

### 3. การติดตั้งโปรแกรมเมลเซิร์ฟเวอร์

เนื่องจากโปรแกรมระบบฐานข้อมูลพนักงานที่ถูกพัฒนาขึ้นนี้มีฟังก์ชันการทำงานบางส่วนที่ต้องอาศัยการส่งข้อมูลผ่านทางอีเมล ดังนั้นจึงต้องทำการติดตั้งโปรแกรมเมลเซิร์ฟเวอร์เพื่อรองรับ ซึ่งในที่นี้จะใช้โปรแกรม Merak Mail Server Suit 8.0.3

นอกจากนี้การส่งข้อมูลระหว่างฐานข้อมูลของระบบกับเมลเซิร์ฟเวอร์จะต้องอาศัยตัวกลาง (component) ในการเชื่อมต่อสื่อสาร ซึ่งในที่นี้จะใช้โปรแกรม AspEmail เป็นสื่อ ซึ่งขั้นตอนการติดตั้งโปรแกรมทั้ง 2 สามารถทำได้ดังนี้

#### 3.1 การติดตั้งโปรแกรม AspEmail

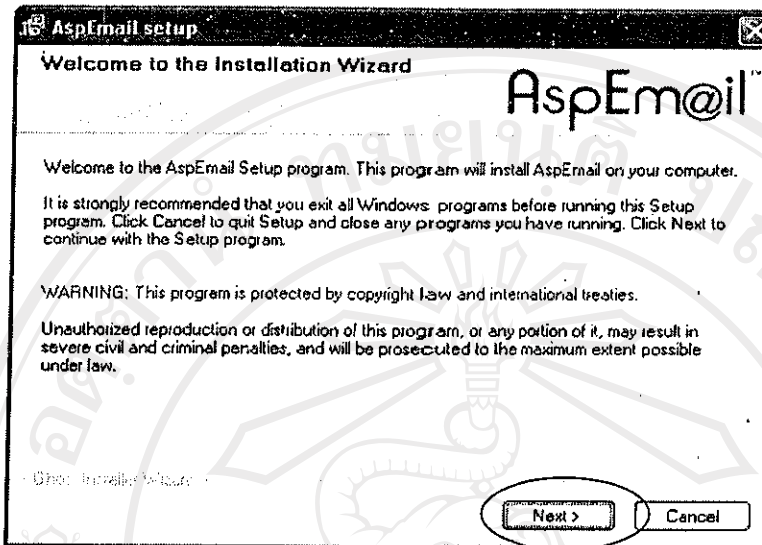
##### 3.1.1 ใช้เมาส์คลิกที่ไฟล์ชื่อ AspEmail.exe ดังรูป ก.10



รูป ก.10 แสดงลักษณะของไฟล์การติดตั้งโปรแกรม AspEmail

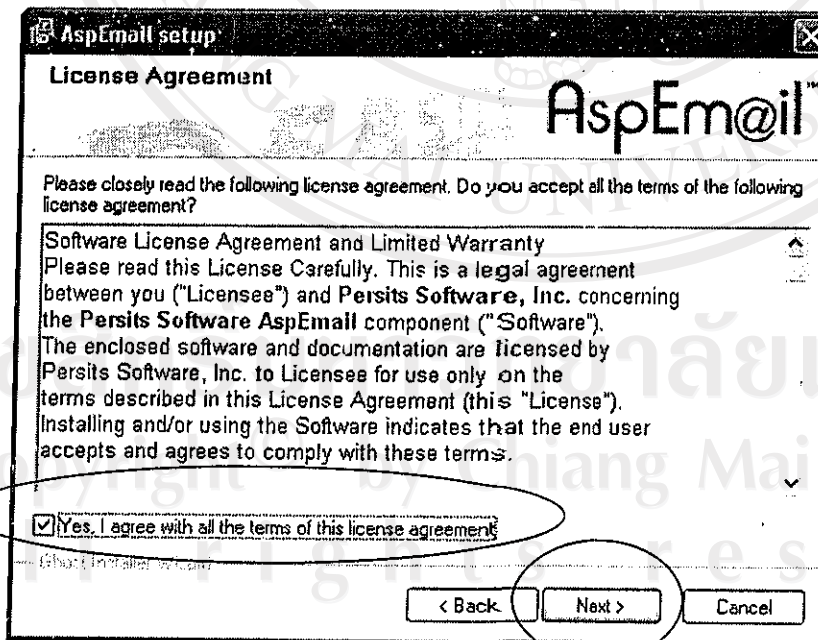


### 3.1.2 เมื่อดับเบิลคลิกที่ AspEmail.exe แล้วจะปรากฏหน้าจอการติดตั้ง ดังรูป ก.11



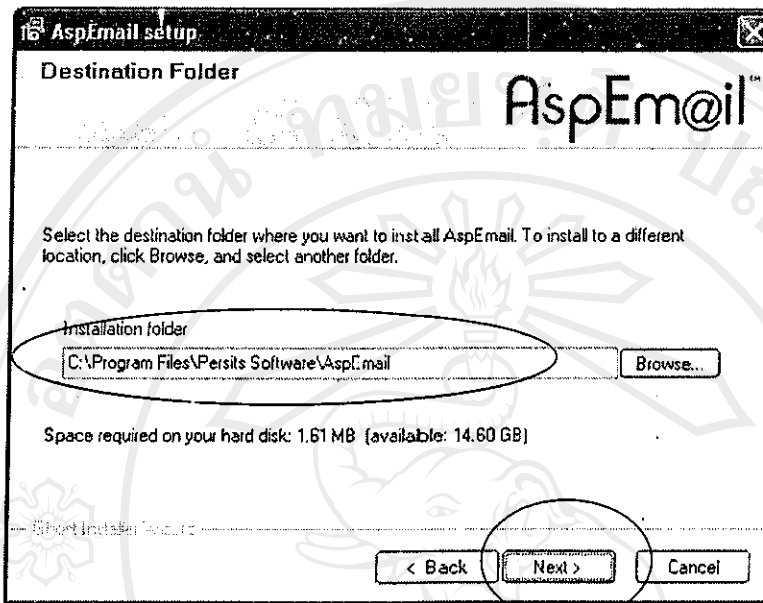
รูป ก.11 แสดงจอภาพการเริ่มต้นสำหรับติดตั้งโปรแกรม AspEmail

### 3.1.3 กดปุ่ม Next เพื่อทำการติดตั้งต่อไป ซึ่งจะปรากฏหน้าจอ ดังรูป ก.12



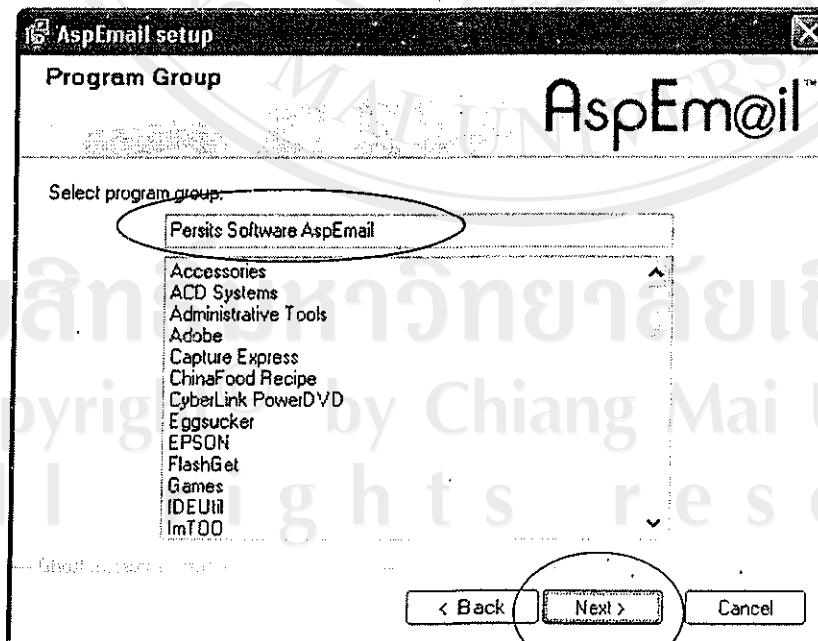
รูป ก.12 แสดงจอภาพการยอมรับเงื่อนไขการใช้โปรแกรม AspEmail

3.1.4 ใช้เมาส์คลิกเลือกช่อง “Yes, I agree with all the terms of this license agreement”  
ตามรูป ก.12 เสร็จแล้วกดปุ่ม Next เพื่อทำการติดตั้งต่อไป ซึ่งจะปรากฏจอภาพ ดังรูป ก.13



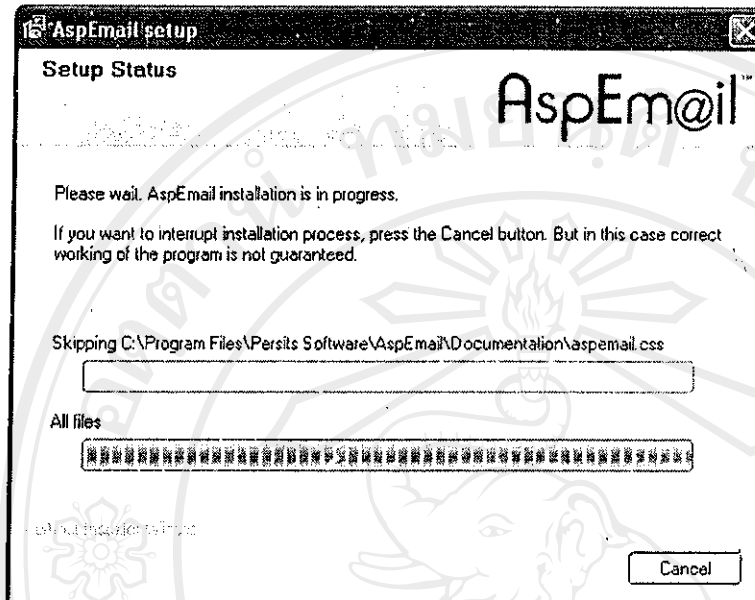
รูป ก.13 แสดงจอภาพการกำหนดตำแหน่งเพิ่มข้อมูลที่จะติดตั้ง โปรแกรม

3.1.5 กดปุ่ม Next เพื่อทำการติดตั้งต่อไป ซึ่งจะ ปรากฏหน้าจอ ดังรูป ก.14



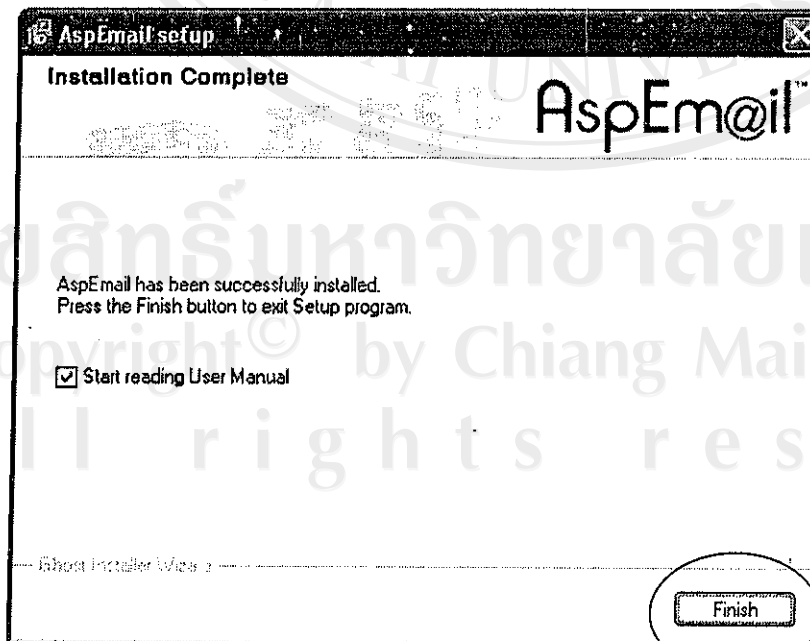
รูป ก.14 แสดงจอภาพการกำหนดชื่อ Program Group

3.1.6 กดปุ่ม Next เพื่อทำการติดตั้งต่อไป ซึ่งจะปรากฏหน้าจอ ดังรูป ก.15



รูป ก.15 แสดงจอภาพสถานะขณะติดตั้งโปรแกรม AspEmail

3.1.7 เมื่อเครื่องคอมพิวเตอร์ทำการติดตั้งโปรแกรมเสร็จ จะปรากฏหน้าจอ ดังรูป ก.16 จากนั้นให้กดปุ่ม Finish เพื่อเป็นการเสร็จสิ้นการติดตั้งโปรแกรม



รูป ก.16 แสดงจอภาพเสร็จสิ้นการติดตั้งโปรแกรม AspEmail

### 3.2 ติดตั้งโปรแกรม Merak Mail Server Suit 8.0.3

3.2.1 ใช้เมาส์คลิกที่ไฟล์ชื่อ Merak.exe ดังรูป ก.17



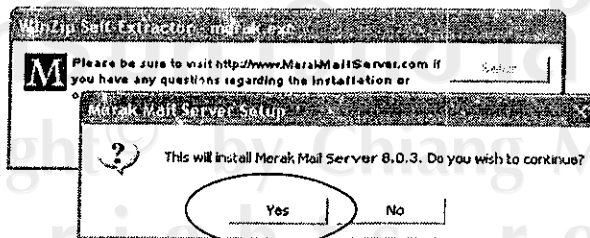
รูป ก.17 แสดงไฟล์การติดตั้ง โปรแกรม Merak Mail Server Suit 8.0.3

3.2.2 เมื่อดับเบิลคลิกที่ Merak.exe แล้วจะปรากฏหน้าจอการติดตั้ง ดังรูป ก.18



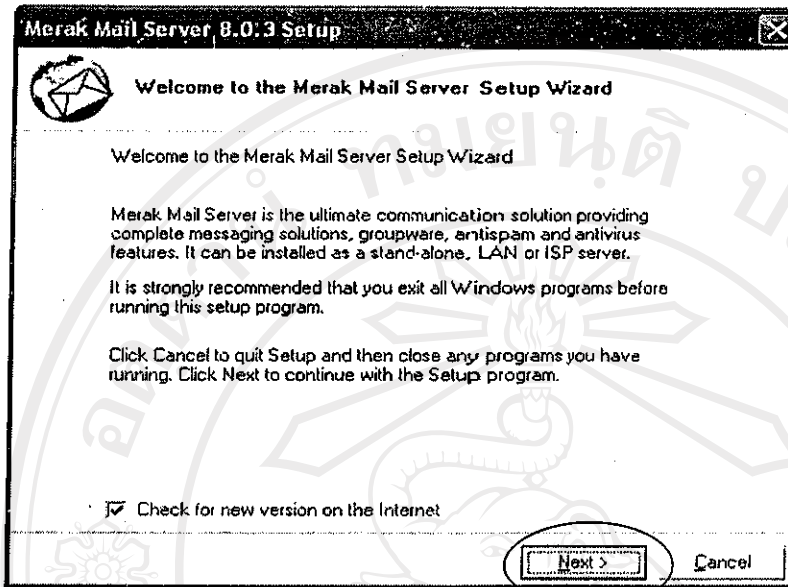
รูป ก.18 แสดงจอภาพการจัดเตรียมไฟล์สำหรับติดตั้ง โปรแกรม Merak Mail Server Suit 8.0.3

3.2.3 กดปุ่ม OK เพื่อทำการติดตั้งต่อไป ซึ่งจะปรากฏหน้าจอ ดังรูป ก.19



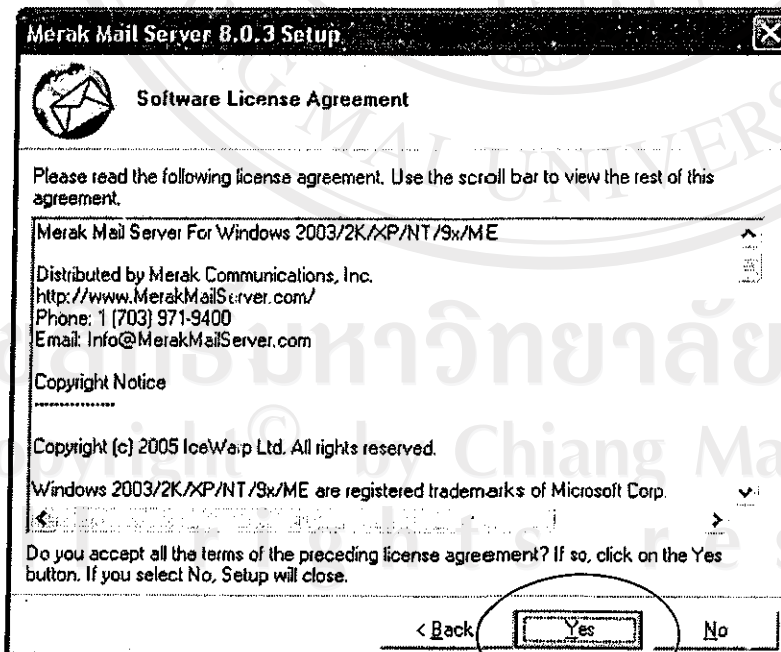
รูป ก.19 แสดงจอภาพการยืนยันการเริ่มติดตั้งโปรแกรม Merak Mail Server Suit 8.0.3

3.2.4 กดปุ่ม Yes เพื่อทำการติดตั้งต่อไป ซึ่งจะปรากฏหน้าจอ ดังรูป ก.20



รูป ก.20 แสดงจอภาพของการเริ่มติดตั้งโปรแกรม Merak Mail Server Suit 8.0.3

3.2.5 กดปุ่ม Next เพื่อทำการติดตั้งต่อไป ซึ่งจะปรากฏหน้าจอ ดังรูป ก.21



รูป ก.21 แสดงจอภาพการยอมรับเงื่อนไขการใช้โปรแกรม Merak Mail Server Suit 8.0.3

3.2.6 กดปุ่ม Yes เพื่อทำการติดตั้งต่อไป ซึ่งจะปรากฏหน้าจอ ดังรูป ก.22

**Merak Mail Server 8.0.3 Setup**

**User/Company Details**

Fill your details into the fields below. Name and E-mail are required. Please, use your real name and real e-mail address. The email address is required to get this product working.

Name: home

E-mail: home@home.com

Company:

Country:

< Back   **Next >**   Cancel

รูป ก.22 แสดงจอภาพการป้อนข้อมูลเกี่ยวกับผู้ขอติดตั้ง โปรแกรม Merak Mail Server Suit 8.0.3

3.2.7 กรอกข้อมูล แล้วกดปุ่ม Next เพื่อทำการติดตั้งต่อไป ซึ่งจะปรากฏหน้าจอ ดังรูป ก.23

**Merak Mail Server 8.0.3 Setup**

**Server Type & Console Mode**

Trial setup (30-day trial evaluation)

Select the server type:

Professional Suite    Professional version is most advanced mail server dedicated to Corporates, ISPs and web developers. Utilizes ODBC, high speed memory mode, advanced features and other sophisticated tools.

Standard Suite

Lite Suite

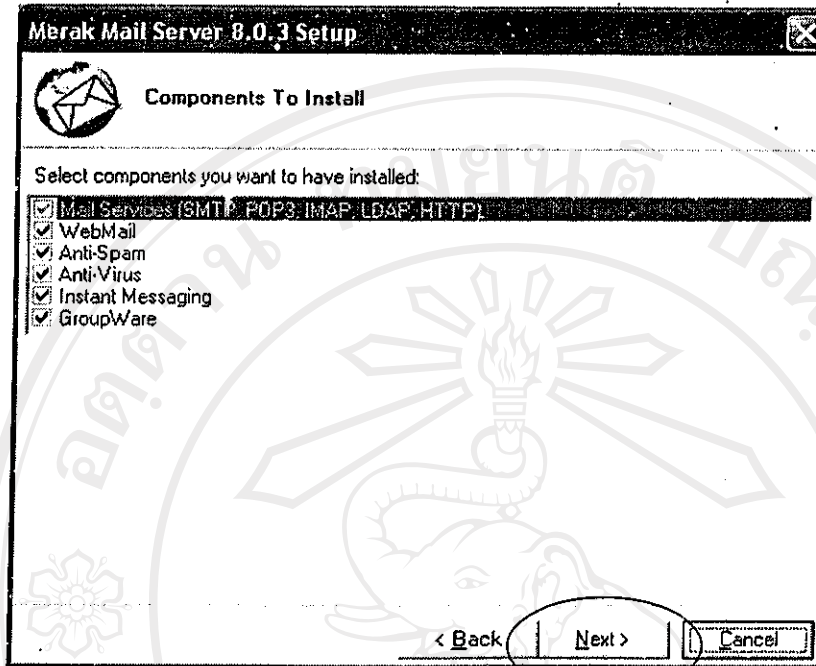
Select the interface mode (Can be changed later):

Advanced     Basic    All options will be visible. Expert's mode.

< Back   **Next >**   Cancel

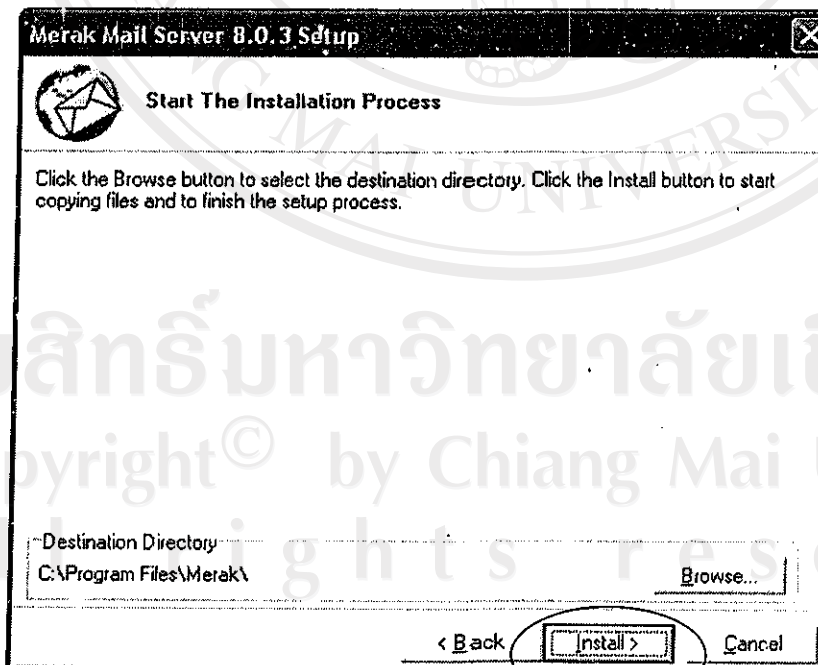
รูป ก.23 แสดงจอภาพการเลือกรูปแบบของโปรแกรมที่จะติดตั้ง

3.2.8 กดปุ่ม Next เพื่อทำการติดตั้งต่อไป ซึ่งจะปรากฏหน้าจอ ดังรูป ก.24



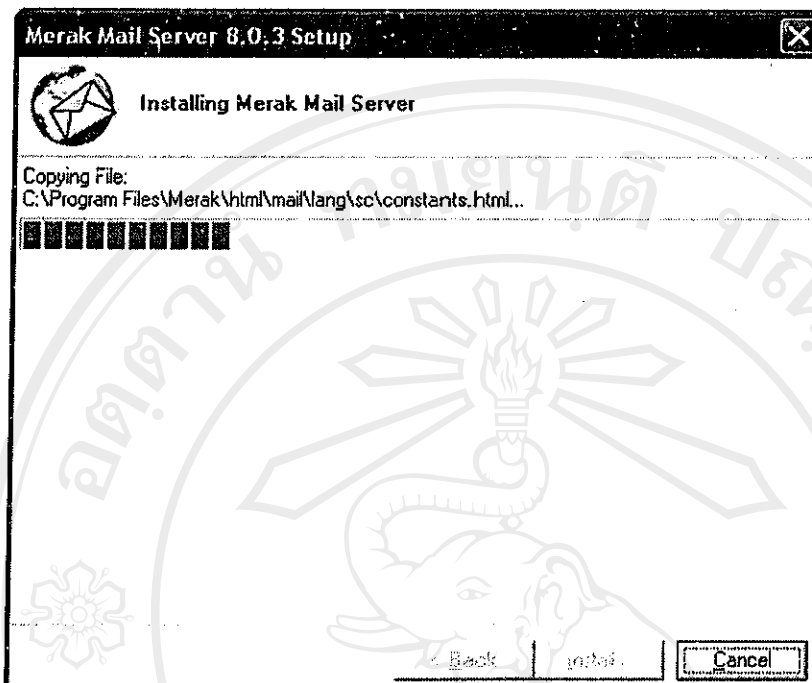
รูป ก.24 แสดงจอภาพการกำหนดความสามารถในการทำงานของ โปรแกรมเพื่อติดตั้ง

3.2.9 กดปุ่ม Next เพื่อทำการติดตั้งต่อไป ซึ่งจะปรากฏหน้าจอ ดังรูป ก.25



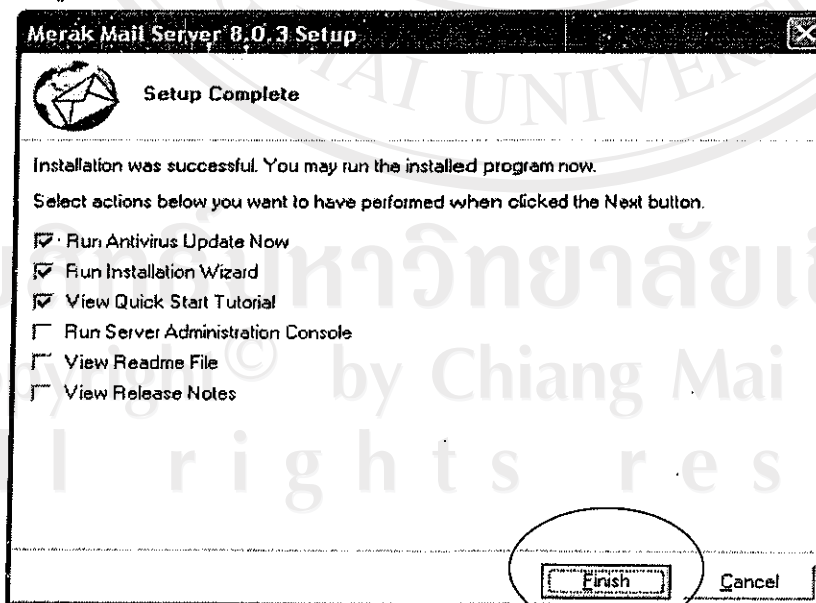
รูป ก.25 แสดงจอภาพการกำหนดตำแหน่งเพิ่มข้อมูลที่ติดตั้ง โปรแกรม

3.2.10 กดปุ่ม Install เพื่อทำการติดตั้งต่อไป ซึ่งจะปรากฏหน้าจอ ดังรูป ก.26



รูป ก.26 แสดงจอภาพสถานะขณะติดตั้งโปรแกรม Merak Mail Server 8.0.3

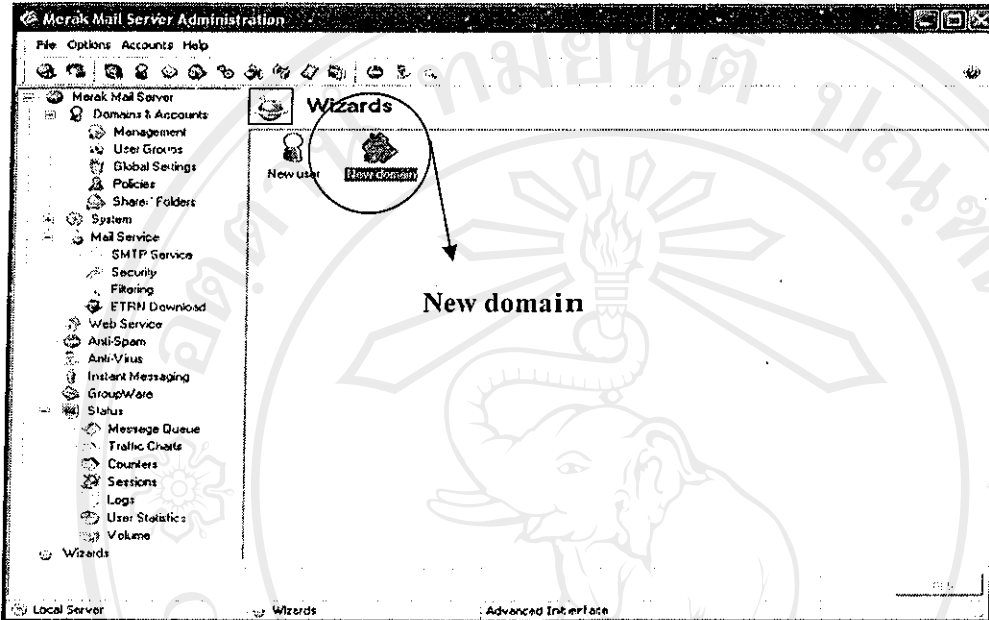
3.2.11 เมื่อเครื่องคอมพิวเตอร์ทำการติดตั้งโปรแกรมเสร็จแล้ว จะปรากฏหน้าจอ ดังรูป ก.27 จากนั้นให้กดปุ่ม Finish เพื่อเป็นการเสร็จสิ้นการติดตั้งโปรแกรม



รูป ก.27 แสดงจอภาพเสร็จสิ้นการติดตั้งโปรแกรม Merak Mail Server 8.0.3

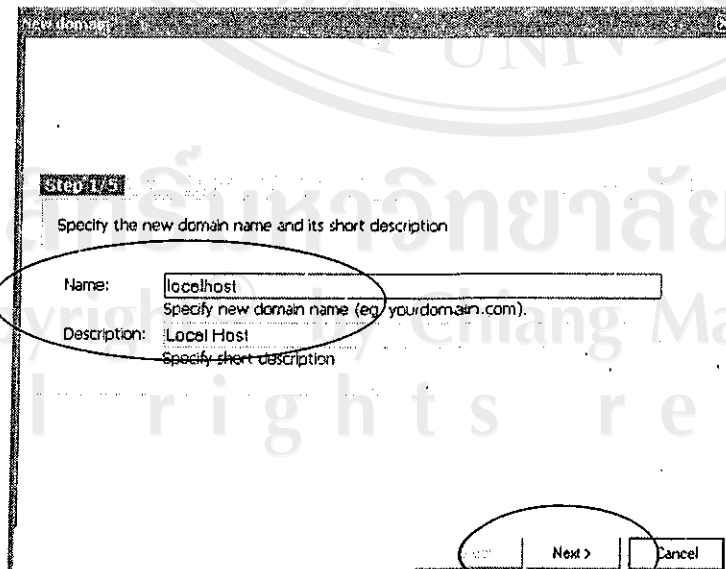


3.2.12 จากนั้นทำการกำหนดค่าต่างๆ เพื่อเตรียมใช้งานโปรแกรม โดยไปที่ปุ่ม Start ที่ All Programs ที่ Merak Mail Server แล้วเลือก Merak Mail Server Administration จะปรากฏหน้าจอ ดังรูป ก.28



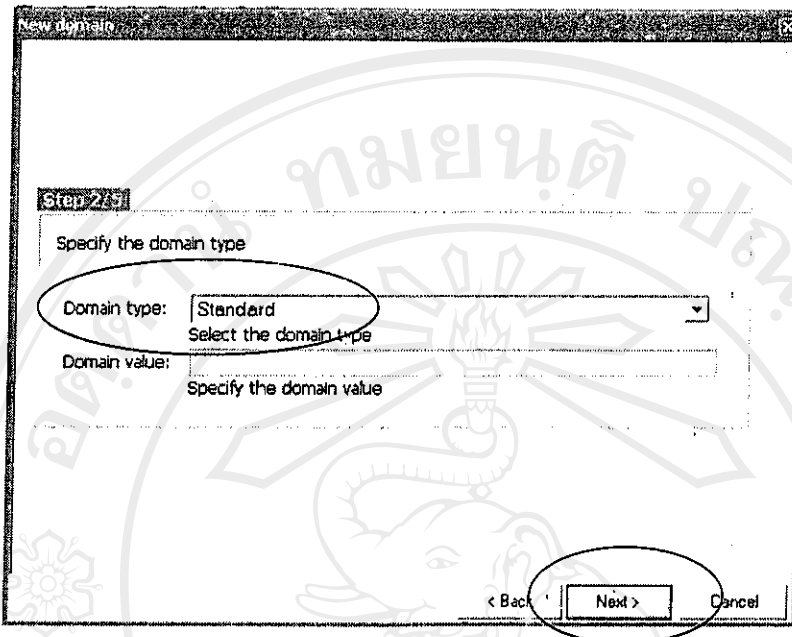
รูป ก.28 แสดงจอภาพโปรแกรม Merak Mail Server 8.0.3

3.2.13 ใช้เมาส์คลิกที่ไอคอน New domain เพื่อสร้างโดเมนสำหรับใช้งาน จะปรากฏหน้าจอ ดังรูป ก. 29 ในที่นี้ให้ใช้ชื่อโดเมนว่า localhost เดิมลงในช่องว่างที่กำหนดให้



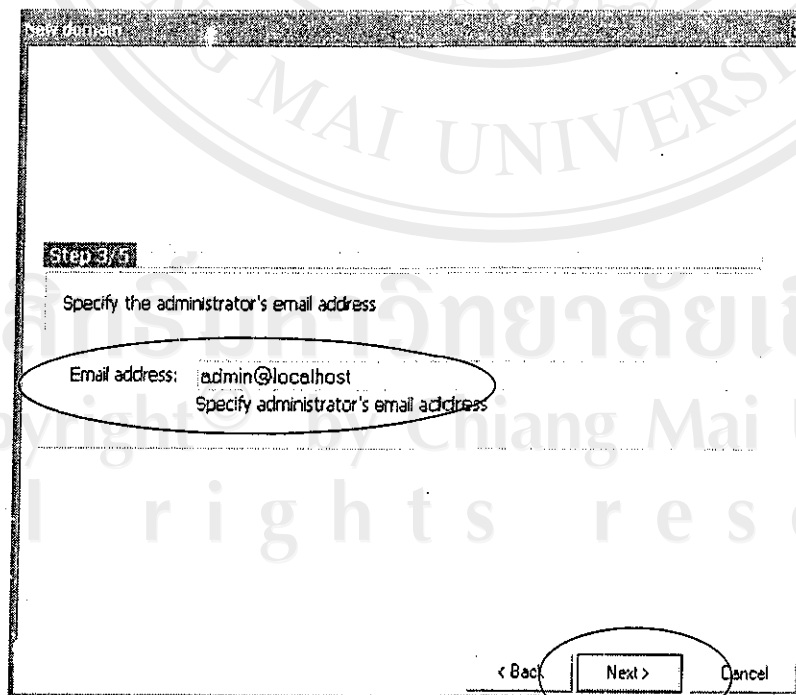
รูป ก.29 แสดงจอภาพการสร้างโดเมน localhost เพื่อใช้งาน

3.2.14 กดปุ่ม Next เพื่อทำการเซตค่าโดเมนต่อไป ซึ่งจะปรากฏหน้าจอ ดังรูป ก.30



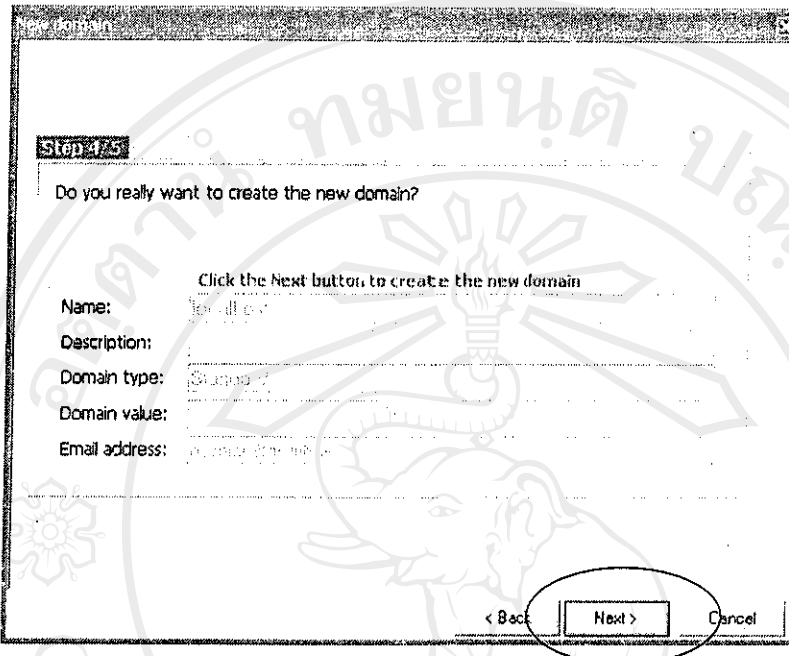
รูป ก.30 แสดงจอภาพการเลือกชนิดของโดเมน

3.2.15 ถ้าต้องการเลือกชนิดของโดเมนสามารถกำหนดได้ แต่ในกรณีนี้ให้เลือกใช้เป็น Standard เสร็จแล้วกดปุ่ม Next เพื่อทำการกำหนดค่าโดเมนต่อไป ซึ่งจะปรากฏหน้าจอ ดังรูป ก.31



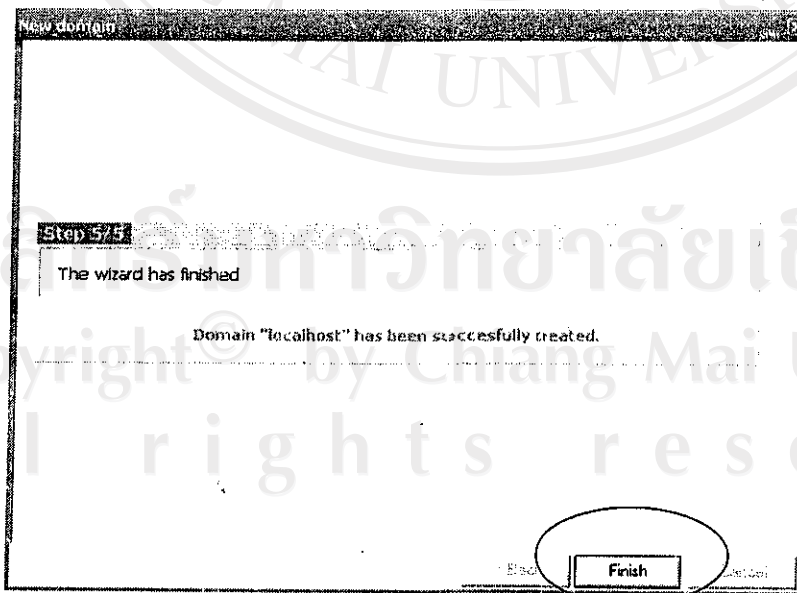
รูป ก.31 แสดงจอภาพการกำหนด email address ของผู้บริหารโดเมน

3.2.16 กำหนดชื่อ email address ของผู้บริหาร โดเมนนี้เป็น admin@localhost เสร็จแล้วกดปุ่ม Next เพื่อทำการกำหนดค่าโดเมนต่อไป ซึ่งจะปรากฏหน้าจอ ดังรูป ก.32



รูป ก.32 แสดงจอภาพการยืนยันความถูกต้องของข้อมูลสำหรับสร้างโดเมน

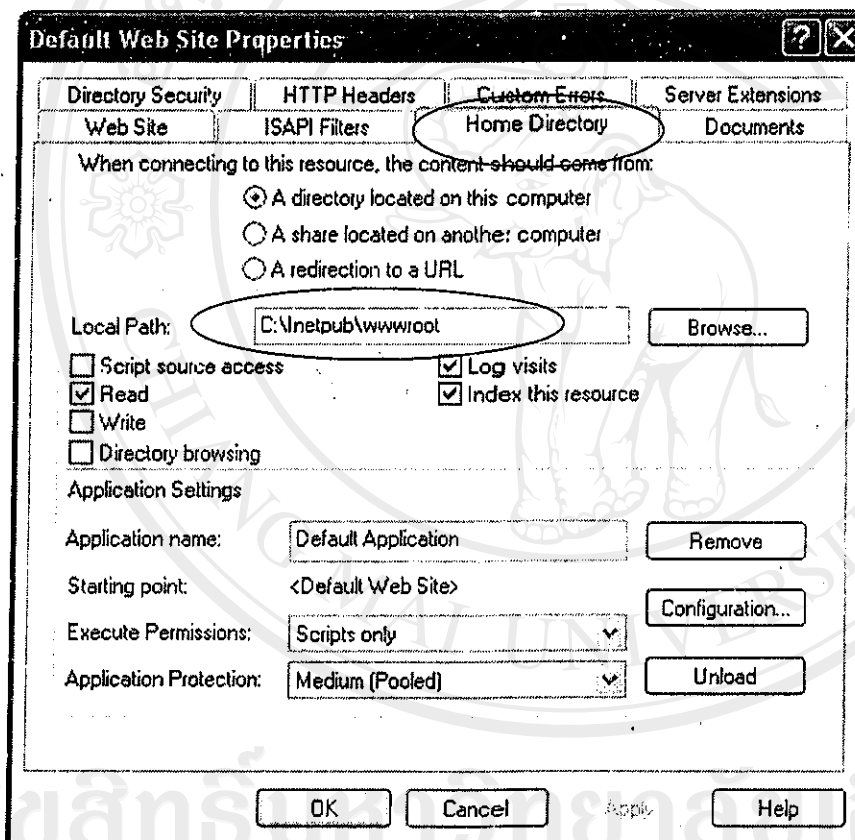
3.2.17 กดปุ่ม Next เพื่อทำการกำหนดค่าโดเมนต่อไป ซึ่งจะปรากฏหน้าจอ ดังรูป ก.33 จากนั้นให้กดปุ่ม Finish เพื่อเป็นการเสร็จสิ้นการสร้างโดเมนและพร้อมที่จะใช้งาน Mail Server นี้ได้ต่อไป



รูป ก.33 แสดงจอภาพการเสร็จสิ้นการสร้าง โดเมน localhost เพื่อใช้งาน

#### 4. การติดตั้งโปรแกรมระบบฐานข้อมูลพนักงาน

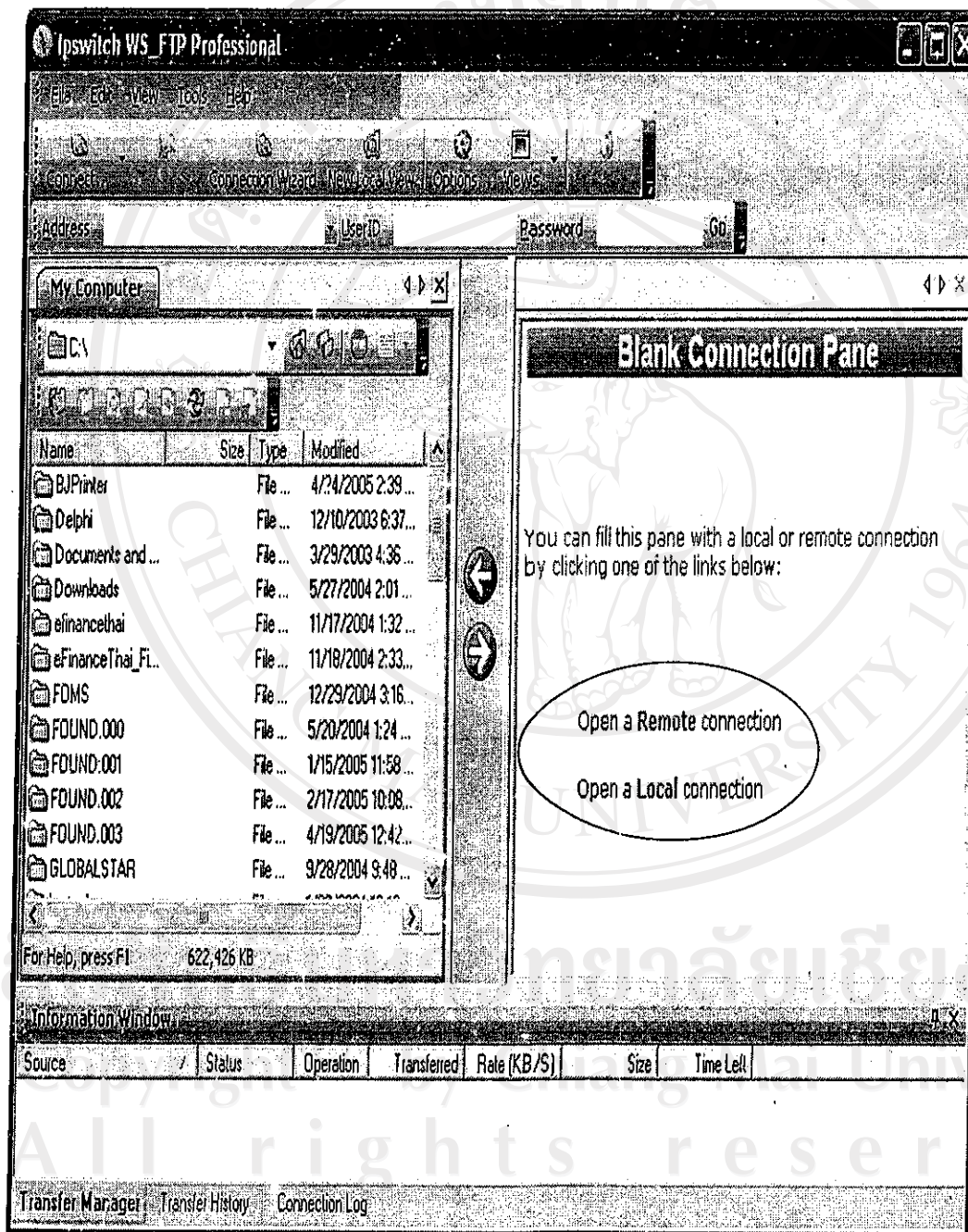
เนื่องจากโปรแกรมนี้นำมาพัฒนาบนเครื่องคอมพิวเตอร์ที่เป็นไคลเอนต์ ดังนั้นจึงต้องทำการคัดลอกโปรแกรมต้นแบบทั้งหมดไปไว้ที่เครื่องเซิร์ฟเวอร์ก่อนจึงจะสามารถทำงานได้ โดยการอัปโหลดไฟล์ทั้งหมดที่เป็น Source Programs ไปไว้ในไดเรกทอรีที่ใช้สำหรับเก็บเว็บแอปพลิเคชัน ซึ่งถูกกำหนดให้เป็น Home Directory ของเครื่องเว็บเซิร์ฟเวอร์และในที่นี้ ได้แก่ C:\inetpub\wwwroot ซึ่งจะปรากฏหน้าจอ ดังรูป ก.34



รูป ก.34 แสดงจอภาพ Home Directory ของเครื่องเว็บเซิร์ฟเวอร์

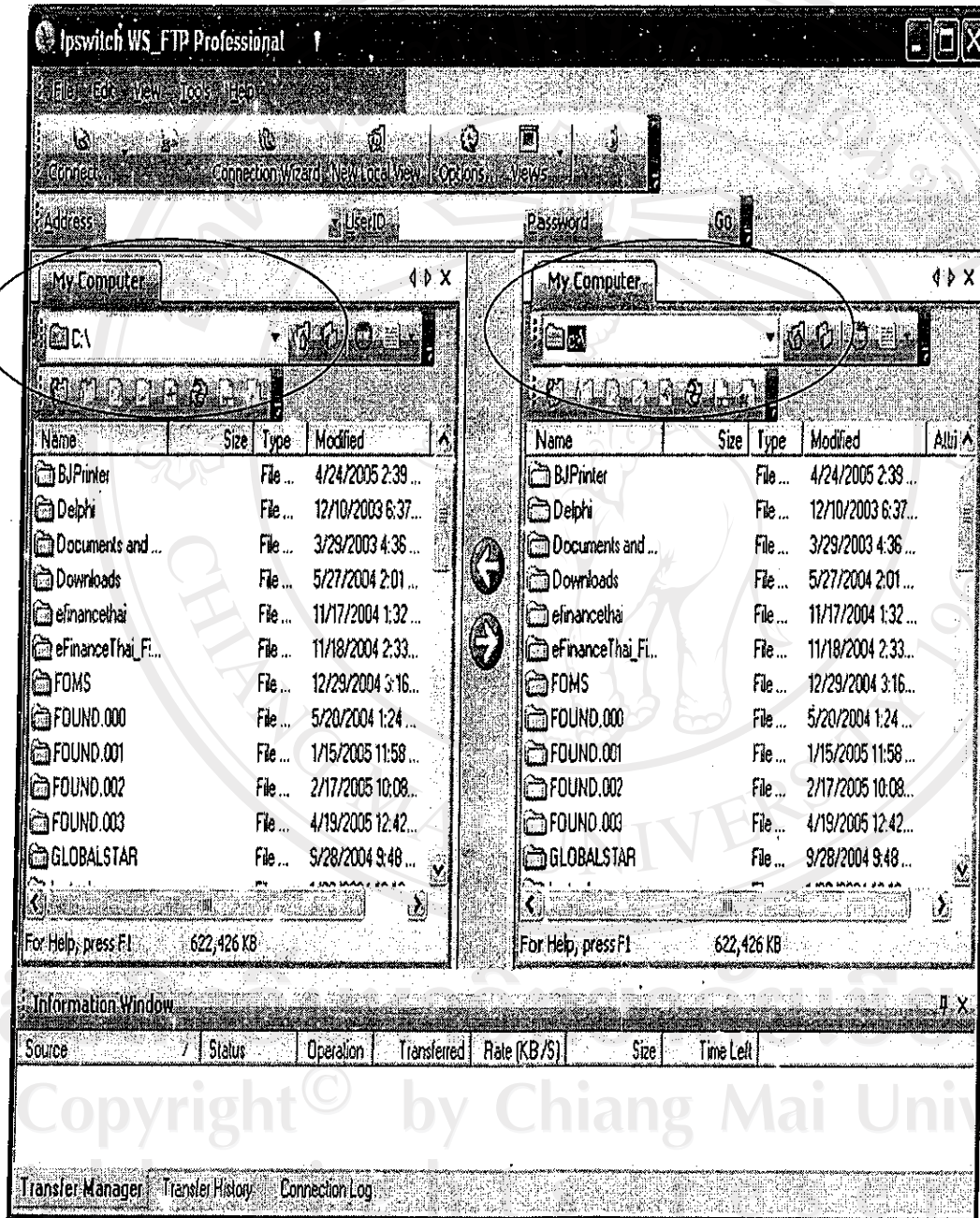
## การอัปโหลดไฟล์โดยใช้โปรแกรม Ipswitch WS\_FTP Professional

### 4.1 เปิดโปรแกรม Ipswitch WS\_FTP Professional ซึ่งจะปรากฏหน้าจอ ดังรูป ก.35



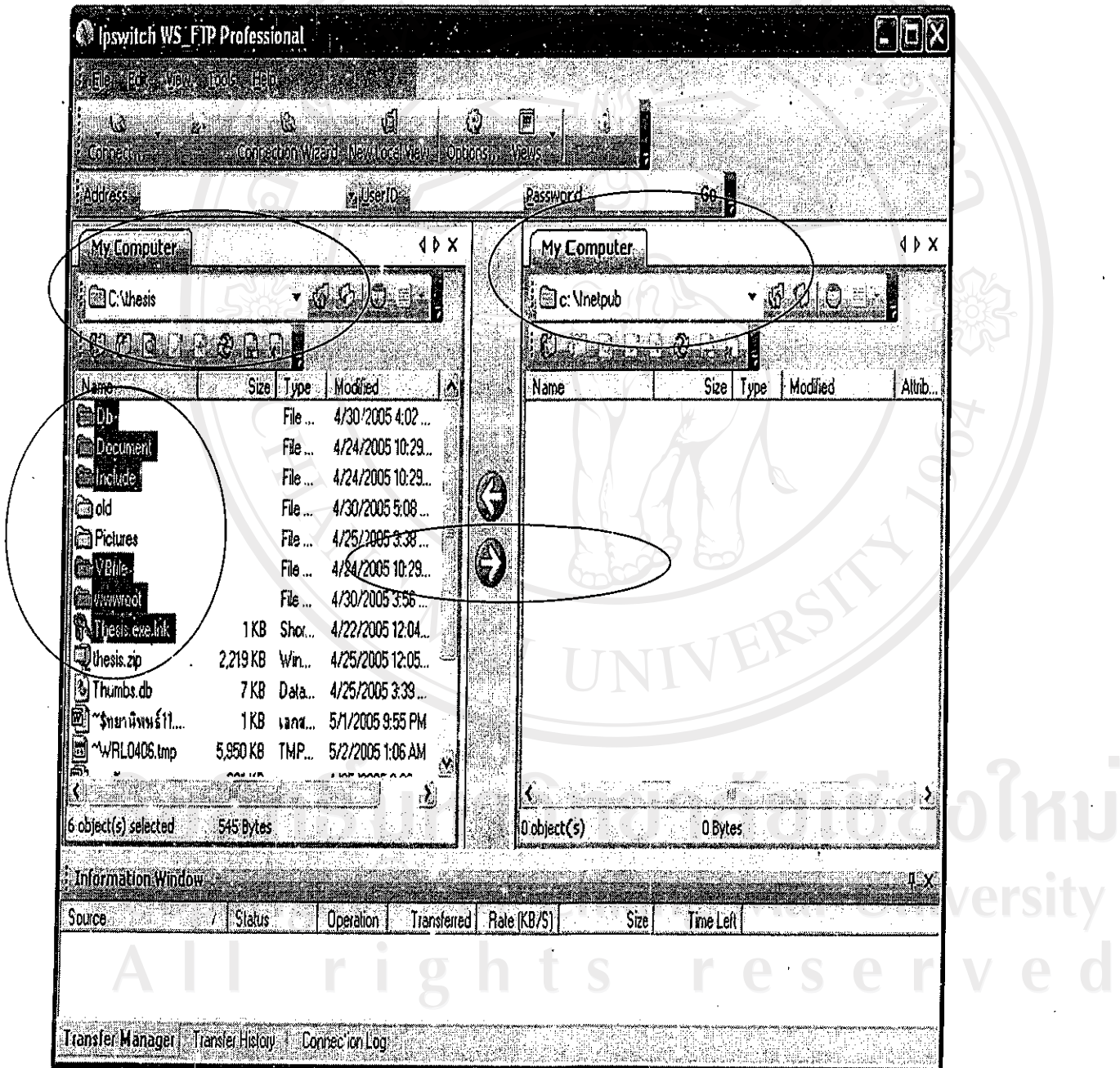
รูป ก.35 แสดงจอภาพโปรแกรม Ipswitch WS\_FTP Professional

4.2 ให้เลือกคลิก Open a Local connection เพื่อทำการอัปโหลดไฟล์ระบบจากเครื่องไคลเอนต์ไปยัง Home Directory ของเครื่องเว็บเซิร์ฟเวอร์ซึ่งในที่นี้เป็นเครื่องเดียวกัน ซึ่งจะปรากฏหน้าจอ ดังรูป ก.36



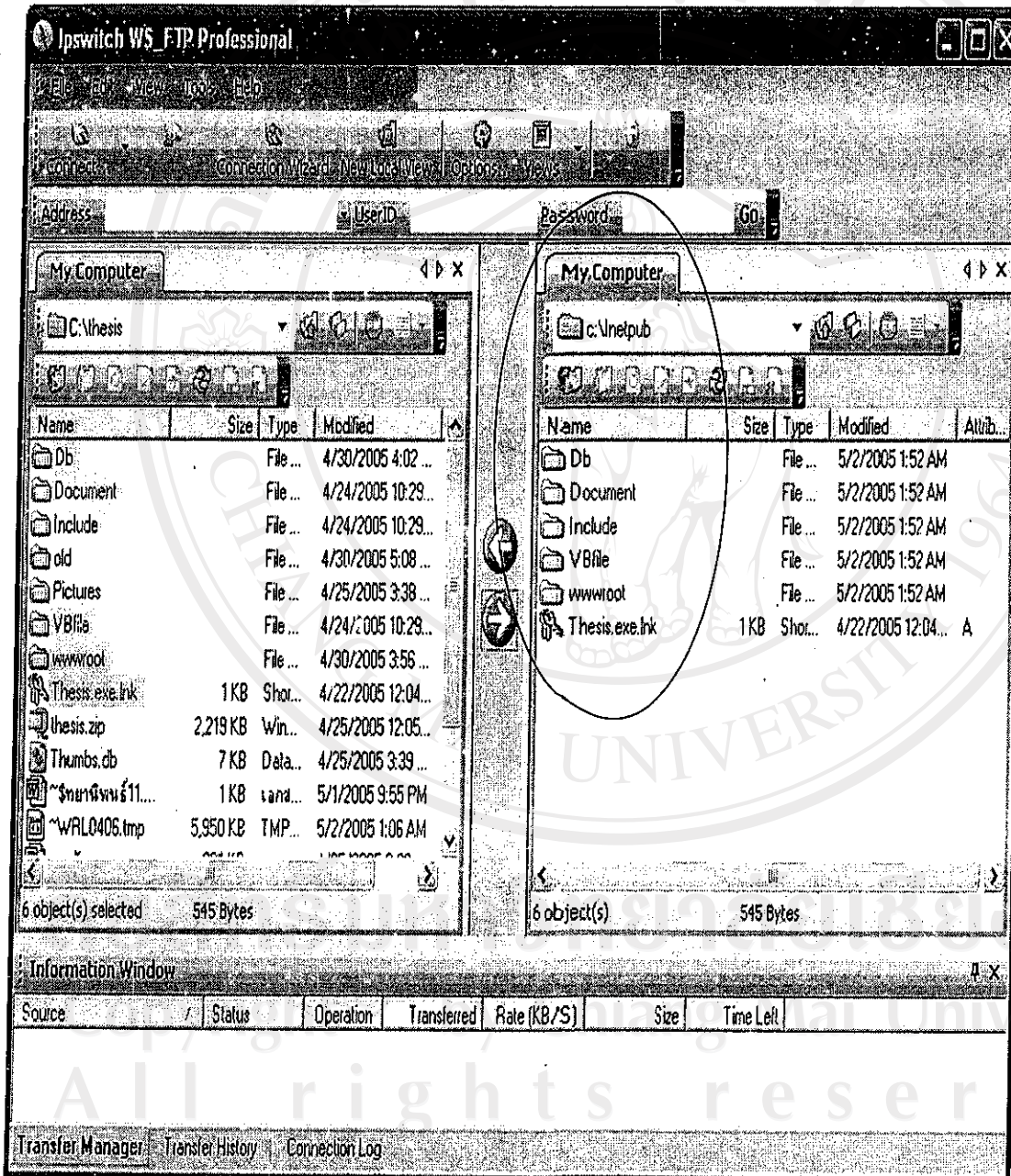
รูป ก.36 แสดงจอภาพ Source Directory และ Destination Directory

4.3 ให้ทำการเลือกตำแหน่งไดเรกทอรีที่เก็บไฟล์ Source Program ของระบบทั้งหมด จาก My Computer ทางด้านซ้าย ซึ่งในที่นี้คือ C:\thesis และเลือกตำแหน่งไดเรกทอรีสำหรับเก็บไฟล์ระบบทั้งหมดในเครื่องเว็บเซิร์ฟเวอร์ จาก My Computer ทางด้านขวา ซึ่งในที่นี้คือ C:\netpub ซึ่งจะปรากฏหน้าจอ ดังรูป ก.37



รูป ก.37 แสดงจอภาพตำแหน่งที่เก็บ Source Program และตำแหน่งไดเรกทอรีของเว็บเซิร์ฟเวอร์

4.4 เมื่อทำการเลือกไฟล์ Source Program ของระบบทั้งหมดเรียบร้อยแล้ว ให้ทำการคลิกปุ่มถูกครติเขียวตามรูป ก.37 รอสักครู่ โปรแกรม WS\_FTP จะทำการอัปโหลดไฟล์ทั้งหมดไปยังตำแหน่งที่เก็บไฟล์ระบบสำหรับเครื่องเซิร์ฟเวอร์ ซึ่งในที่นี้คือ C:\Interpub เสร็จแล้วเป็นอันเสร็จสิ้นการติดตั้งโปรแกรมระบบฐานข้อมูลพนักงาน ซึ่งจะปรากฏหน้าจอ ดังรูป ก.38



รูป ก.38 แสดงจอภาพการอัปโหลดไฟล์ Source Program ไปยังเครื่องเซิร์ฟเวอร์



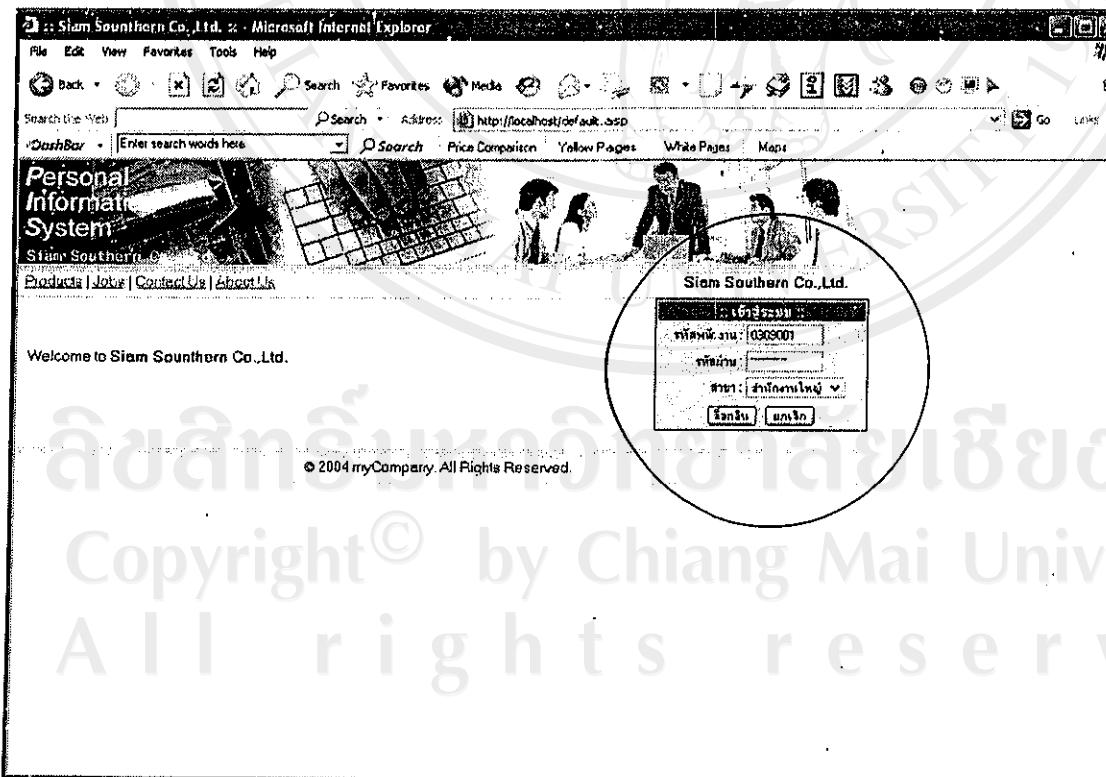
## ภาคผนวก ข คู่มือการใช้โปรแกรม

โปรแกรมระบบฐานข้อมูลพนักงานบนอินเทอร์เน็ตของบริษัท สยามเซาเทิร์น จำกัดนี้ เป็นโปรแกรมที่พัฒนา โดยเน้นถึงเรื่องความปลอดภัยของข้อมูลเป็นสำคัญ จึงได้แยกส่วน การใช้งานโปรแกรมของผู้ใช้ปกติกับส่วนการใช้งานโปรแกรมของผู้บริหารระบบออกจากกันอย่าง ชัดเจน ซึ่งสามารถแบ่งได้เป็น 2 ส่วน คือ

1. Personnel Information System
2. Administrator Tools

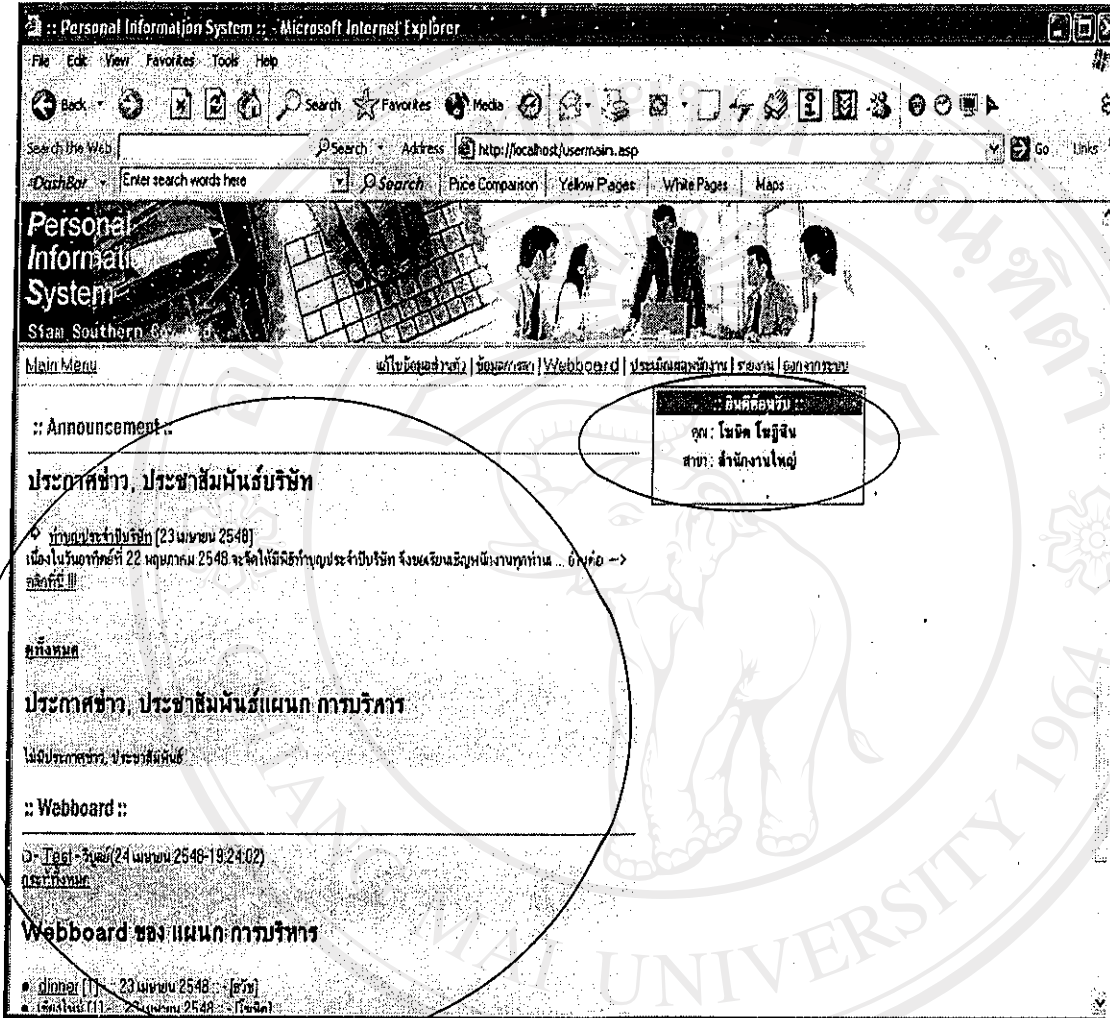
### การใช้งาน Personnel Information System

1. การแสดงผลหน้าจอโฮมเพจของบริษัทฯผ่านเว็บไซต์ <http://localhost/default.asp>



รูป ข.1 แสดงจอภาพโฮมเพจของบริษัท สยามเซาเทิร์น จำกัด

2. เมื่อต้องการเข้าสู่ระบบฐานข้อมูลพนักงาน (Personnel Information Systems) ให้ทำการป้อนชื่อรหัสผู้ใช้ รวมทั้งรหัสผ่าน ซึ่งจะปรากฏหน้าจอ ดังรูป ข.2

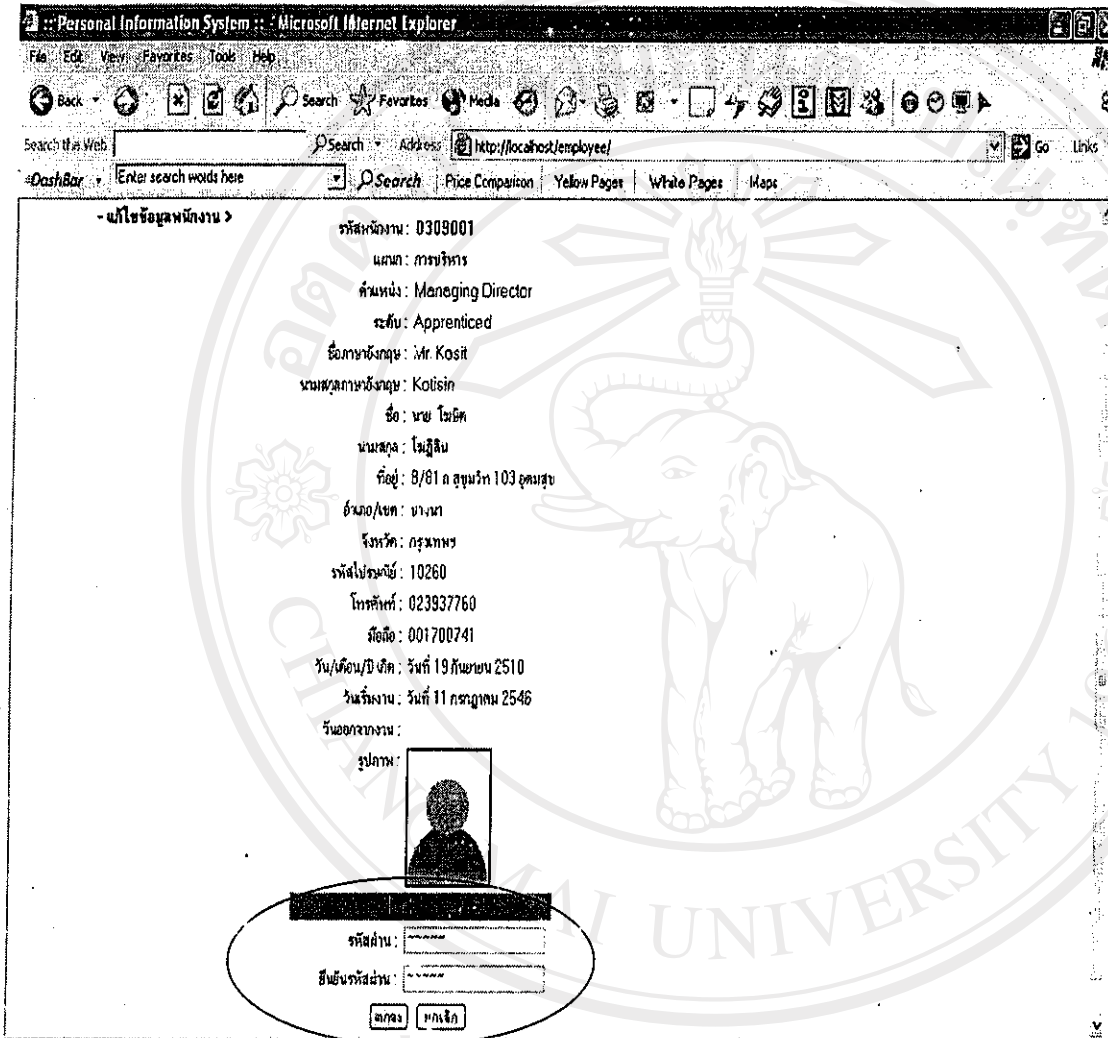


รูป ข.2 แสดงจอภาพหลักของโปรแกรม Personnel Information System

หน้าจอหลักของ โปรแกรม จะประกอบด้วยส่วนต่างๆ ดังนี้

- รายละเอียดของผู้ใช้ระบบในส่วนของคุณสมบัติต้อนรับ
- ข่าวประกาศ, ข่าวสารประชาสัมพันธ์ของบริษัท (Announcement)
- กระดานข่าวสารของแผนกและของบริษัท ซึ่งแยกอิสระจากกัน (Webboard)
- เมนูการใช้งานในระบบต่างๆ ตามสิทธิของผู้ใช้แต่ละบุคคล ซึ่งได้แก่
  - แก้ไขข้อมูลส่วนตัว
  - ข้อมูลการลา
  - กระดานข่าวสาร (Webboard)
  - ประเมินผลงานพนักงาน
  - รายงาน
  - ออกจากระบบ

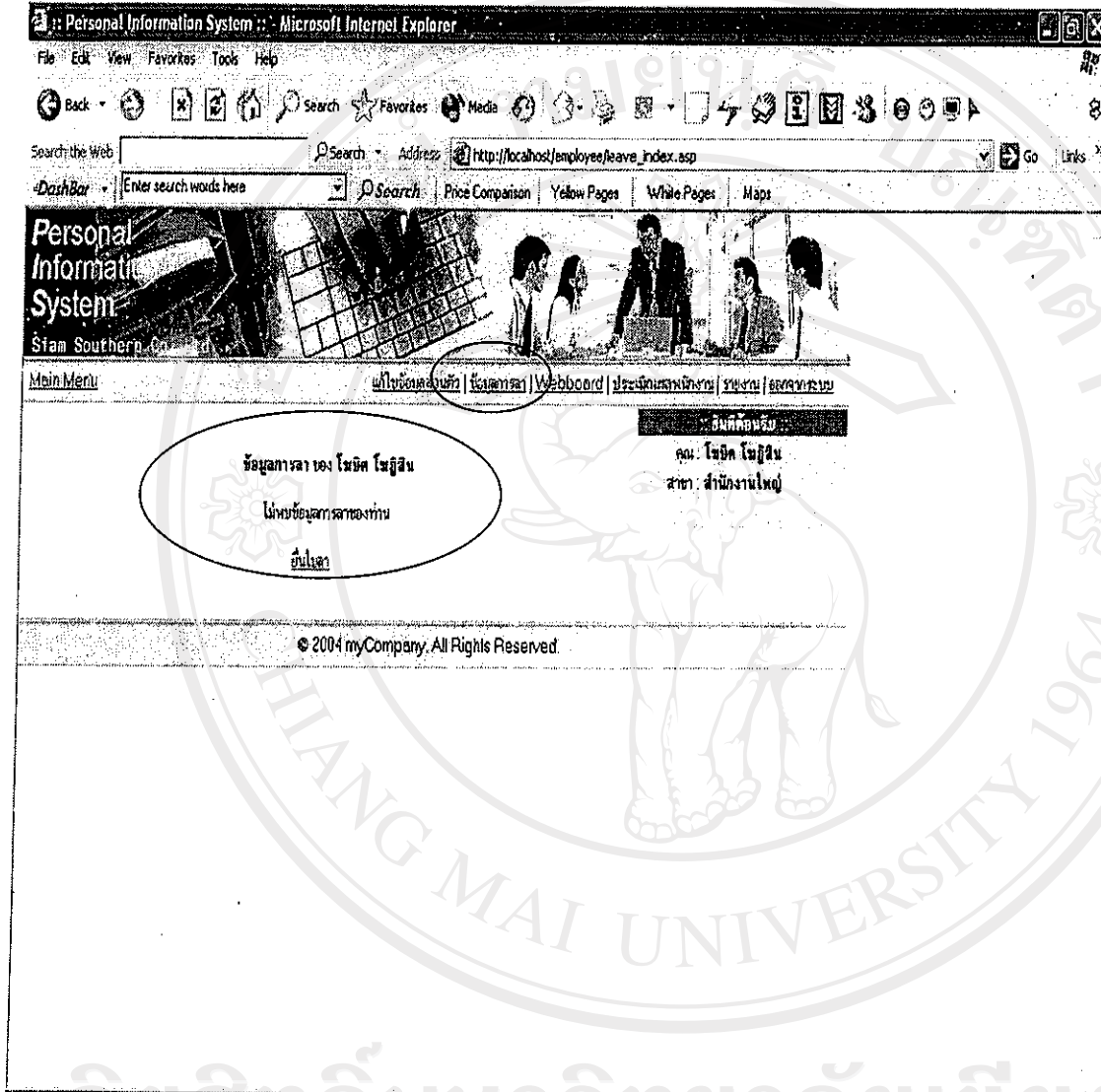
3. เมนูการแก้ไขข้อมูลส่วนตัว เป็นเมนูที่พนักงานผู้เข้าใช้ระบบทุกคนสามารถใช้เพื่อทำการเปลี่ยนรหัสผ่าน และเมื่อใช้เมาส์ทำการคลิกที่เมนูนี้ จะปรากฏหน้าจอ ดังรูป ข.3



รูป ข.3 แสดงจอภาพเมนูการแก้ไขข้อมูลส่วนตัว

โดยที่หน้าจอแก้ไขข้อมูลส่วนตัว จะแสดงข้อมูลพื้นฐานของผู้เข้าใช้ระบบในขณะนั้น แต่ไม่สามารถทำการแก้ไขข้อมูลใดๆ ได้ นอกจากการเปลี่ยนแปลงรหัสผ่านเท่านั้น ทั้งนี้เพื่อความมั่นคงปลอดภัยของข้อมูล

4. เมนูข้อมูลการลา เป็นเมนูที่พนักงานผู้เข้าใช้ระบบทุกคนสามารถใช้เพื่อทำการขอลา  
หยุดผ่านทางโปรแกรม และเมื่อใช้เมาส์ทำการคลิกที่เมนูนี้ จะปรากฏหน้าจอ ดังรูป ข.4



รูป ข.4 แสดงจอภาพเมนูข้อมูลการลา

5. เมื่อทำการคลิกที่ข้อความ ขึ้นโปลา เพื่อทำการลาหยุด จะปรากฏหน้าจอ ดังรูป ข.5

Personal Information System :: Microsoft Internet Explorer

File Edit View Favorites Tools Help

Search the Web Search Address http://localhost/employee/leave\_main.asp Go Links

Personal Information System

Main Menu

ใบลาของพนักงาน

ประเภทของเวลา: ลาพักร้อน  สามารถลาได้กี่: 30 วัน

เริ่มเมื่อ: วันที่ 28 เดือน เมษายน ปี 2005

สิ้นสุด: วันที่ 30 เดือน เมษายน ปี 2005

หัวหน้างาน: [เลือก]

สาเหตุที่ลา: [เลือก]

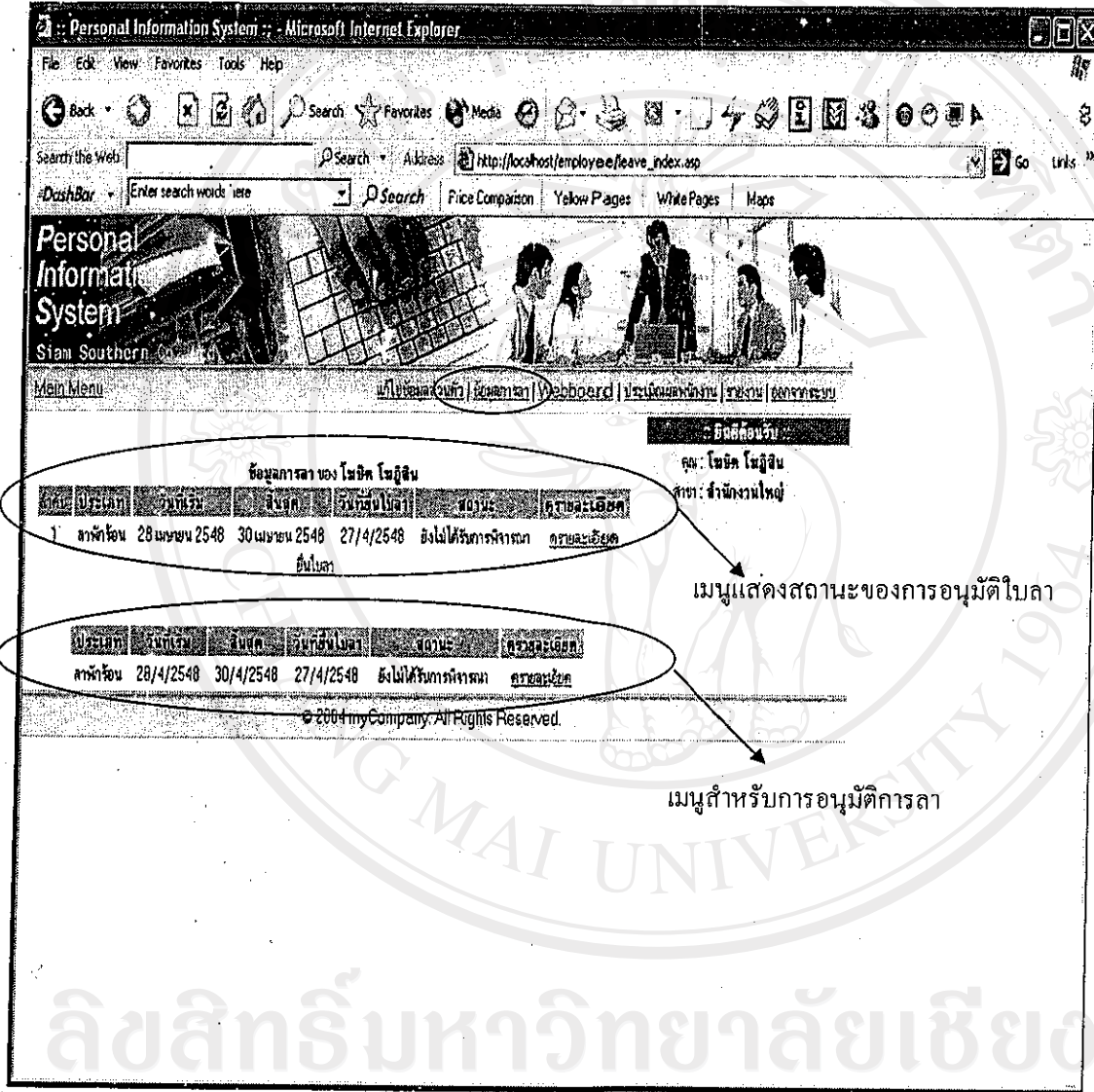
ส่งใบลา [เลือก]

© 2004 myCompany, All Rights Reserved.

รูป ข.5 แสดงจอภาพโปลาของพนักงาน

ที่ฟอร์มโปลาของพนักงาน ให้ทำการกรอกข้อมูลการลาทั้งหมดให้ครบถ้วน และเมื่อทำการส่งโปลาแล้ว โปลานั้นจะถูกส่งผ่านโปรแกรมไปยังหัวหน้างานที่พนักงานนั้นขึ้นตรง เพื่อทำการอนุมัติ โดยจะมีเมลแจ้งเตือนไปยังหัวหน้างานท่านนั้น รวมทั้งผู้จัดการฝ่ายทรัพยากรบุคคลเพื่อรับทราบด้วย

6. หลังจากที่ทำพนักงานได้ทำการส่งใบลาเรียบร้อยแล้ว โปรแกรมจะทำการแจ้งข้อมูลให้กับผู้ส่งใบลาทราบถึงสถานะของการอนุมัติ ในขณะที่เดียวกัน โปรแกรมจะทำการส่งใบลานั้นไปยังหัวหน้างานที่เกี่ยวข้องโดยตรงเพื่อทำการอนุมัติต่อไป จะปรากฏหน้าจอ ดังรูป ข.6



รูป ข.6 แสดงจอภาพเมนูแสดงสถานะของการอนุมัติใบลาและเมนูสำหรับการอนุมัติการลา

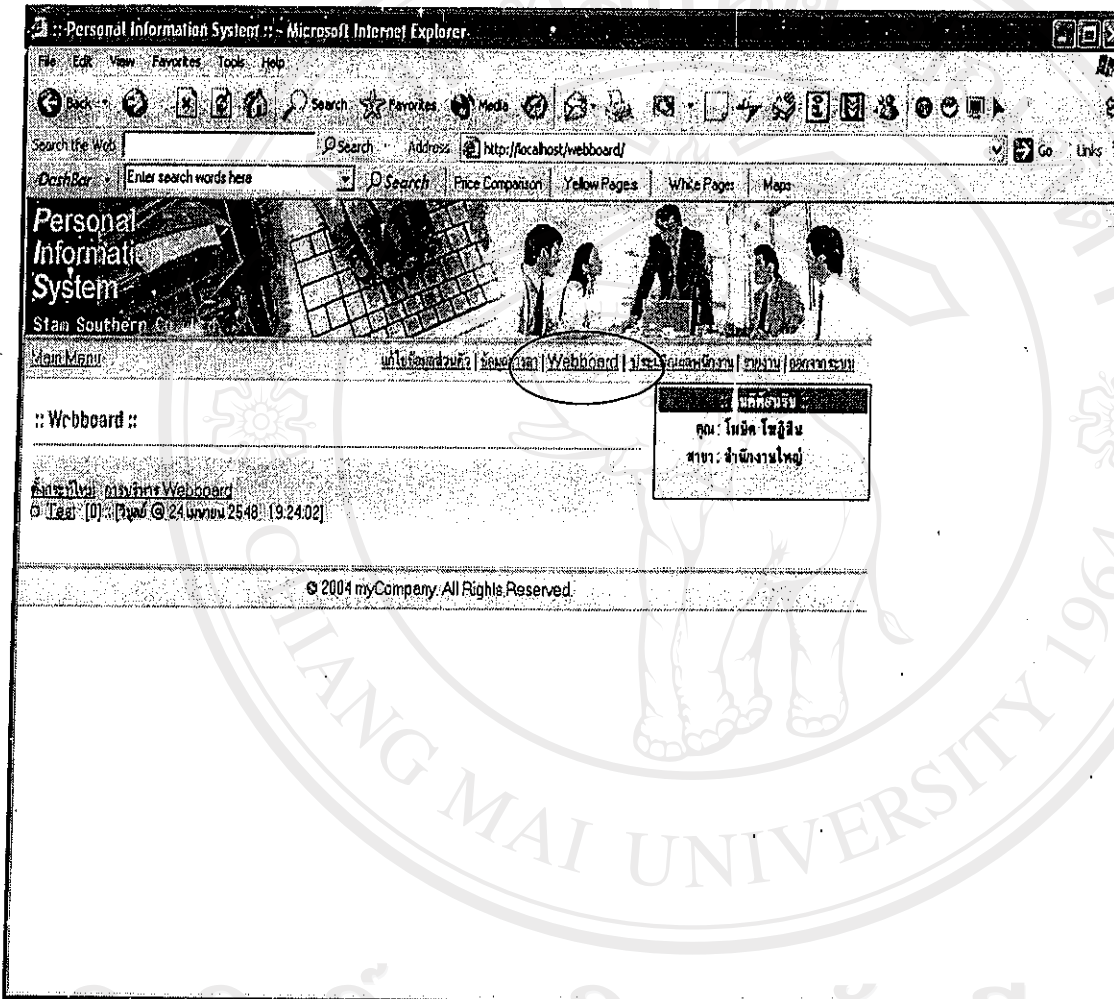
7. เมนูสำหรับการอนุมัติการลา จะปรากฏเฉพาะหัวหน้างานที่ได้รับสิทธิในการพิจารณาอนุมัติ และจะแสดงก็ต่อเมื่อมีพนักงานที่อยู่ภายใต้สังกัดได้ทำการส่งใบลาแล้วเท่านั้น ซึ่งหัวหน้างานท่านนั้น สามารถทำการอนุมัติใบลาได้โดยคลิกที่ **ดูรายละเอียด** ซึ่งจะปรากฏหน้าจอ ดังรูป ข.7

 อนุญาต  ไม่อนุญาต', and 'หมายเหตุ:'. There is a 'ตกลง' button at the bottom of the form. The footer contains '© 2004 myCompany. All Rights Reserved.'"/>

รูป ข.7 แสดงจอภาพการพิจารณาอนุมัติการลา

หัวหน้างานสามารถทำการอนุมัติการลาของพนักงานได้โดยคลิกเลือก อนุญาต หรือ ไม่อนุญาต และกดปุ่ม ตกลง หลังจากนั้นโปรแกรมจะทำการส่งข้อมูลแจ้งสถานะของการอนุมัติไปยังพนักงาน โดยจะมีเมลแจ้งเตือนไปยังพนักงานท่านนั้น รวมทั้งผู้จัดการฝ่ายทรัพยากรบุคคลเพื่อรับทราบด้วย

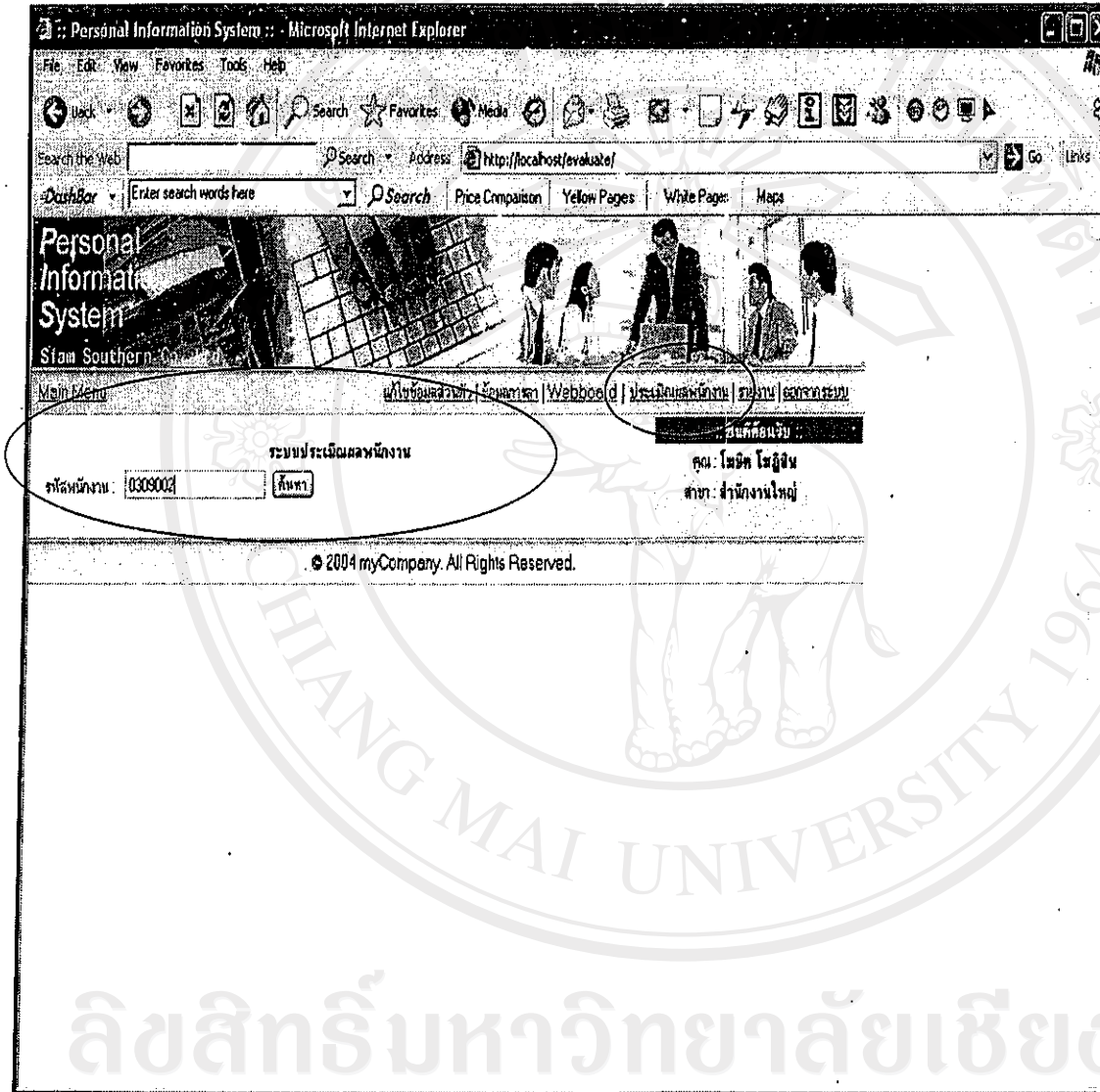
8. เมนูกระดานข่าวสาร (Webboard) เป็นเมนูที่พนักงานทุกคนสามารถใช้ประกาศแจ้งข้อมูลข่าวสารต่างๆ ทั้งนี้ผู้ประกาศสามารถเลือกจะลงประกาศเฉพาะกระดานข่าวสารภายในแผนกที่ตนสังกัดอยู่ หรือกระดานข่าวสารของบริษัทก็ได้ ซึ่งจะปรากฏหน้าจอ ดังรูป ข.8



รูป ข.8 แสดงจอภาพเมนูกระดานข่าวสาร (Webboard)

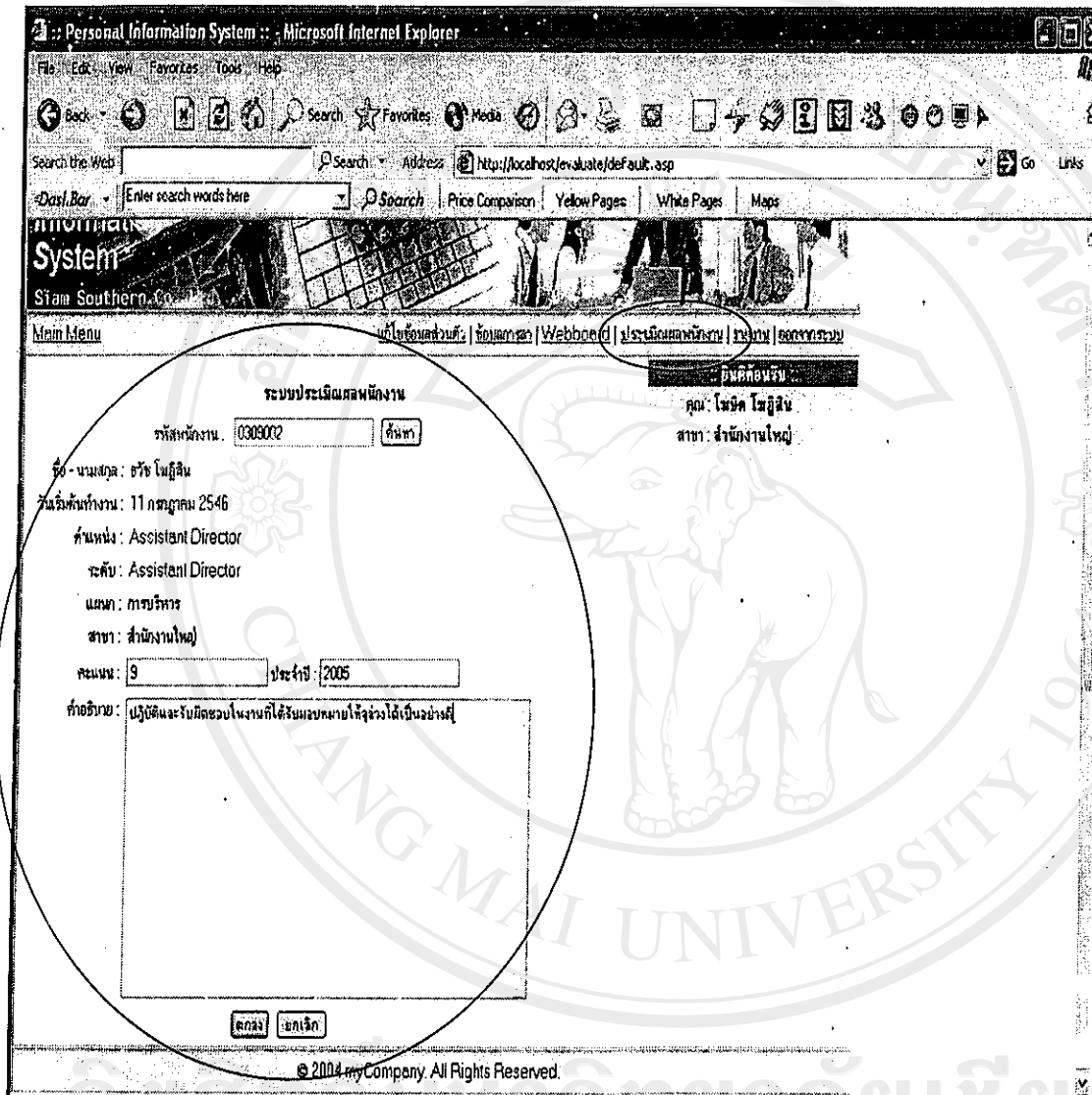


9. เมนูประเมินผลพนักงาน เป็นเมนูที่หัวหน้างานตั้งแต่ระดับผู้จัดการแผนกขึ้นไป ใช้สำหรับประเมินผลงานประจำปีของพนักงานซึ่งอยู่ภายใต้ความรับผิดชอบของตน เมื่อคลิกที่เมนูนี้จะปรากฏหน้าจอ ดังรูป ข.9



รูป ข.9 แสดงจอภาพเมนูประเมินผลพนักงาน

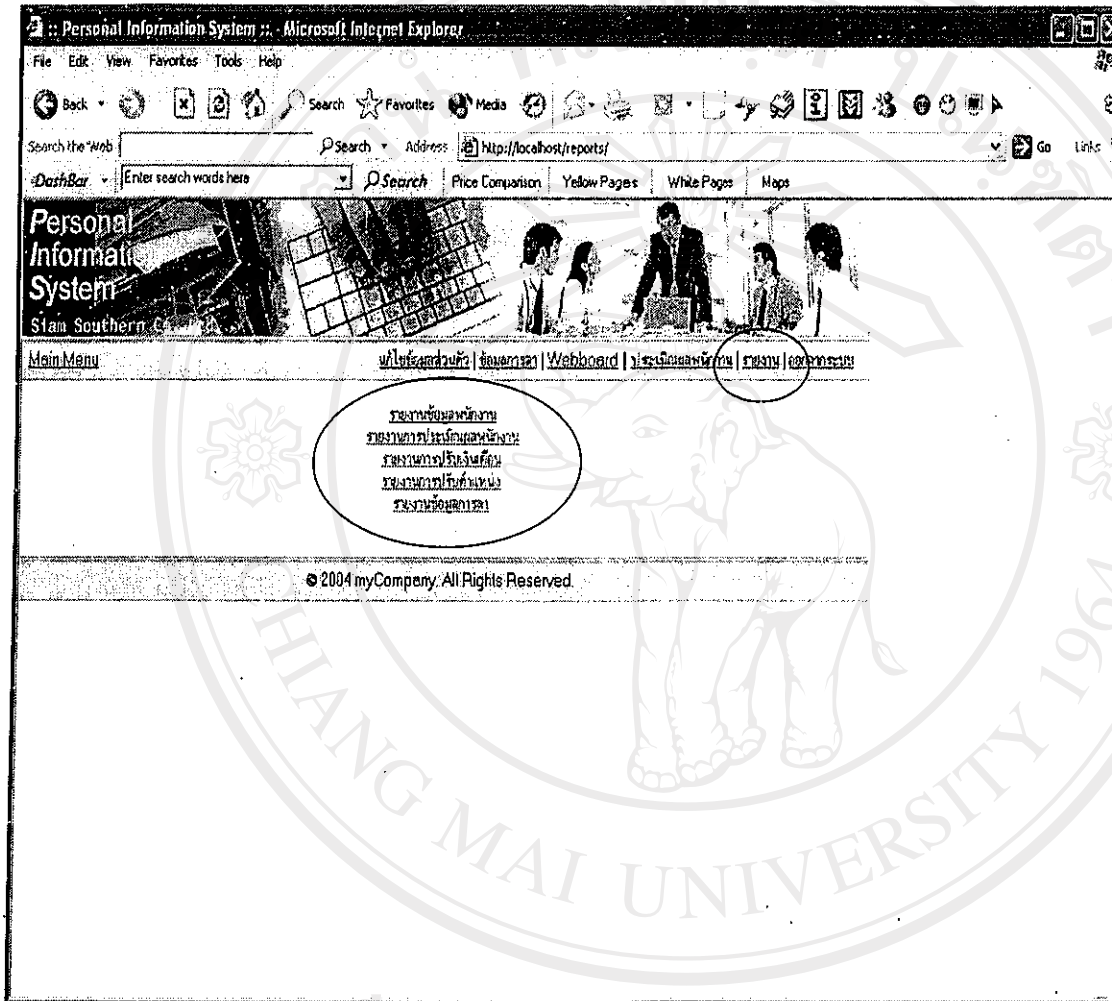
10. หัวหน้างานสามารถประเมินผลพนักงานที่อยู่ภายใต้ความรับผิดชอบของตนได้โดยการป้อนรหัสของพนักงานที่จะถูกประเมินผล และคลิกปุ่ม ค้นหา ซึ่งจะปรากฏหน้าจอ ดังรูป ข.10



รูป ข.10 แสดงจอภาพการประเมินผลพนักงาน

หัวหน้างานสามารถประเมินผลการปฏิบัติงานประจำปีของพนักงานภายใต้ความรับผิดชอบในงานของพนักงานแต่ละบุคคล ทั้งนี้คะแนนจะมีค่าจากต่ำสุดไปสูงสุด คือ 0-10 นอกจากนี้หัวหน้างานควรให้คำอธิบายและเหตุผลในการประเมินผลในครั้งนี้ด้วย

11. เมนุรายงาน เป็นฟังก์ชันที่ผู้บริหารสามารถเรียกข้อมูลในระบบฐานข้อมูลพนักงานมาเพื่อใช้ประกอบการพิจารณาการวางแผนงานบริหารทรัพยากรบุคคลของบริษัท ซึ่งจะปรากฏหน้าจอ ดังรูป ข.11

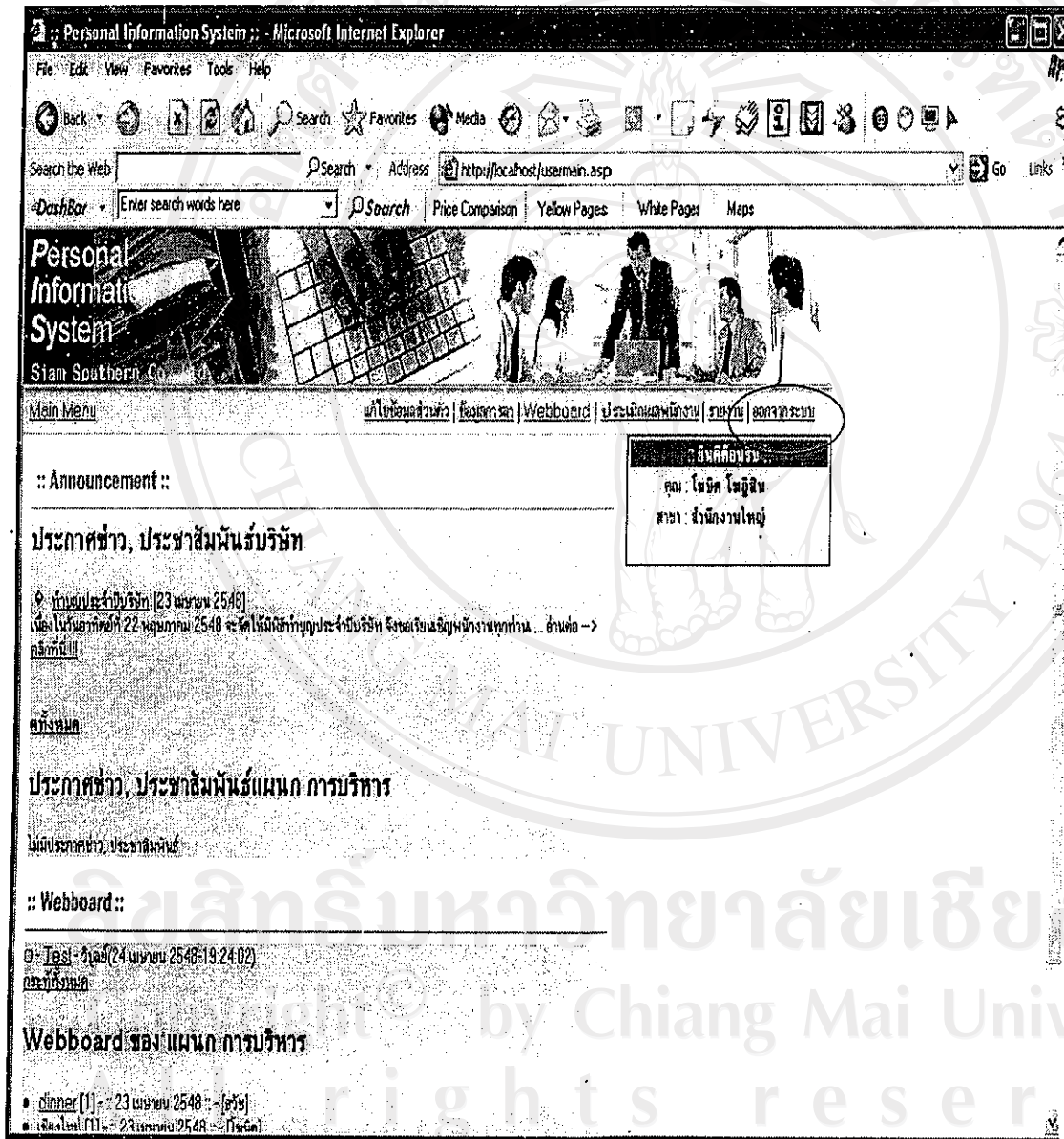


รูป ข.11 แสดงจอภาพ เมนุรายงาน

ผู้บริหารสามารถเรียกดูรายงานต่างๆ ได้ตามสิทธิที่ตนมีเท่านั้น ซึ่งรายงานทั้งหมดที่มีในระบบ ได้แก่

- รายงานข้อมูลพนักงาน
- รายงานการประเมินผลพนักงาน
- รายงานการปรับเงินเดือน
- รายงานการปรับตำแหน่ง
- รายงานข้อมูลการลา

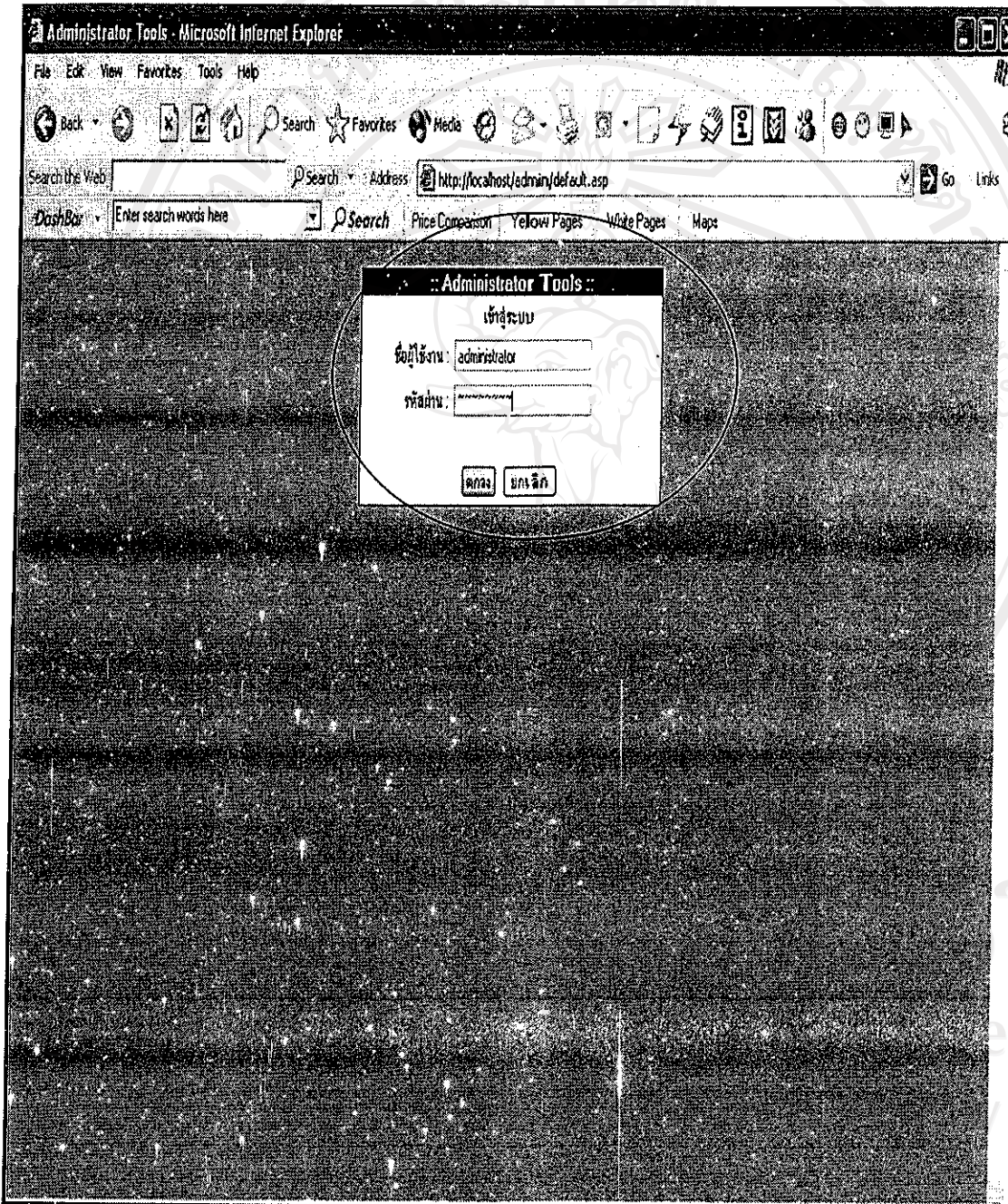
12. เมื่อกดปุ่มออกจากระบบ เป็นฟังก์ชันสำหรับให้ผู้ใช้โปรแกรม Personnel Information System ออกจากระบบเมื่อเสร็จสิ้นการใช้งาน โดยปกติแล้วระบบจะทำการตรวจสอบผู้เข้าใช้ระบบตลอดเวลา หากในกรณีที่ผู้ใช้ใช้ขณะนั้น ไม่ได้ทำการ ใช้งาน โปรแกรมเป็นระยะเวลานานเกิน 10 นาที ระบบจะทำการตัดผู้ใช้คนนั้นออกจากระบบโดยอัตโนมัติ การออกจากระบบทำได้โดยคลิกปุ่ม ออกจากระบบ ซึ่งจะปรากฏหน้าจอ ดังรูป ข.12



รูป ข.12 แสดงจอภาพ เมื่อกดปุ่มออกจากระบบ Personnel Information System

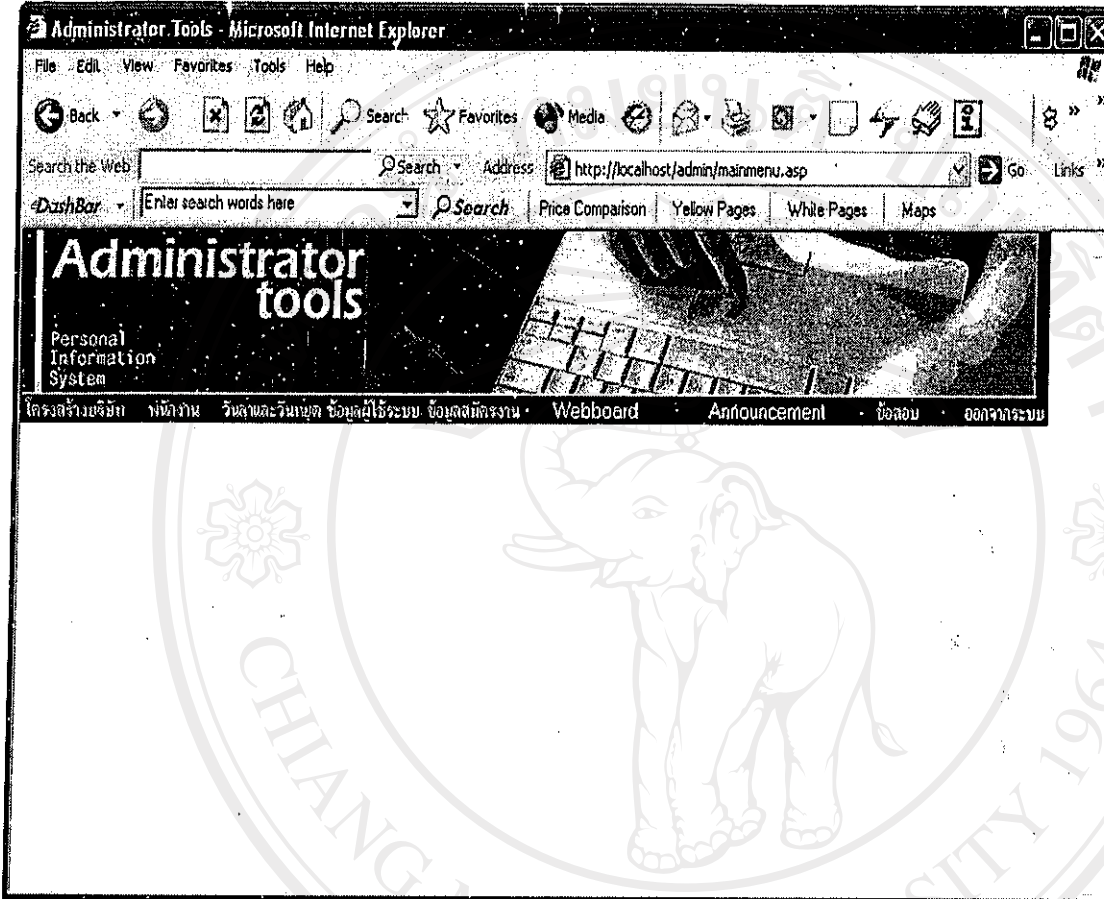
## การใช้งาน Administrator Tools

### 1. การแสดงผลหน้าจอ Administrator Tools ผ่านเว็บไซต์ <http://localhost/admin>



รูป ข.13 แสดงจอภาพ Administrator Tools

2. เมื่อต้องการเข้าสู่โปรแกรม Administrator Tools ให้ทำการป้อนชื่อรหัสผู้ใช้ รวมทั้งรหัสผ่าน ซึ่งจะปรากฏหน้าจอ ดังรูป ข.14



รูป ข.14 แสดงจอภาพหลักของโปรแกรม Administrator Tools

หน้าจอหลักของโปรแกรม จะประกอบด้วยเมนูต่างๆ ดังนี้

- โครงสร้างบริษัท
- พนักงาน
- วันลาและวันหยุด
- ข้อมูลผู้ใช้ระบบ
- ข้อมูลสมัครงาน
- ข้อสอบ
- Webboard
- Announcement
- ออกจากระบบ

ทั้งนี้เมนูการใช้งานโปรแกรม Administrator Tools จะเป็นไปตามสิทธิของผู้ใช้แต่ละ

บุคคล

3. เมนูโครงสร้างบริษัท เป็นเมนูที่ผู้บริหารระบบใช้สำหรับจัดการเกี่ยวกับโครงสร้างของบริษัท ซึ่งแบ่งออกเป็นเมนูย่อยได้ 4 เมนูคือ สาขา แผนก ตำแหน่ง และระดับ จะปรากฏหน้าจอ ดังรูป ข.15



รูป ข.15 แสดงจอภาพ เมนู โครงสร้างบริษัท

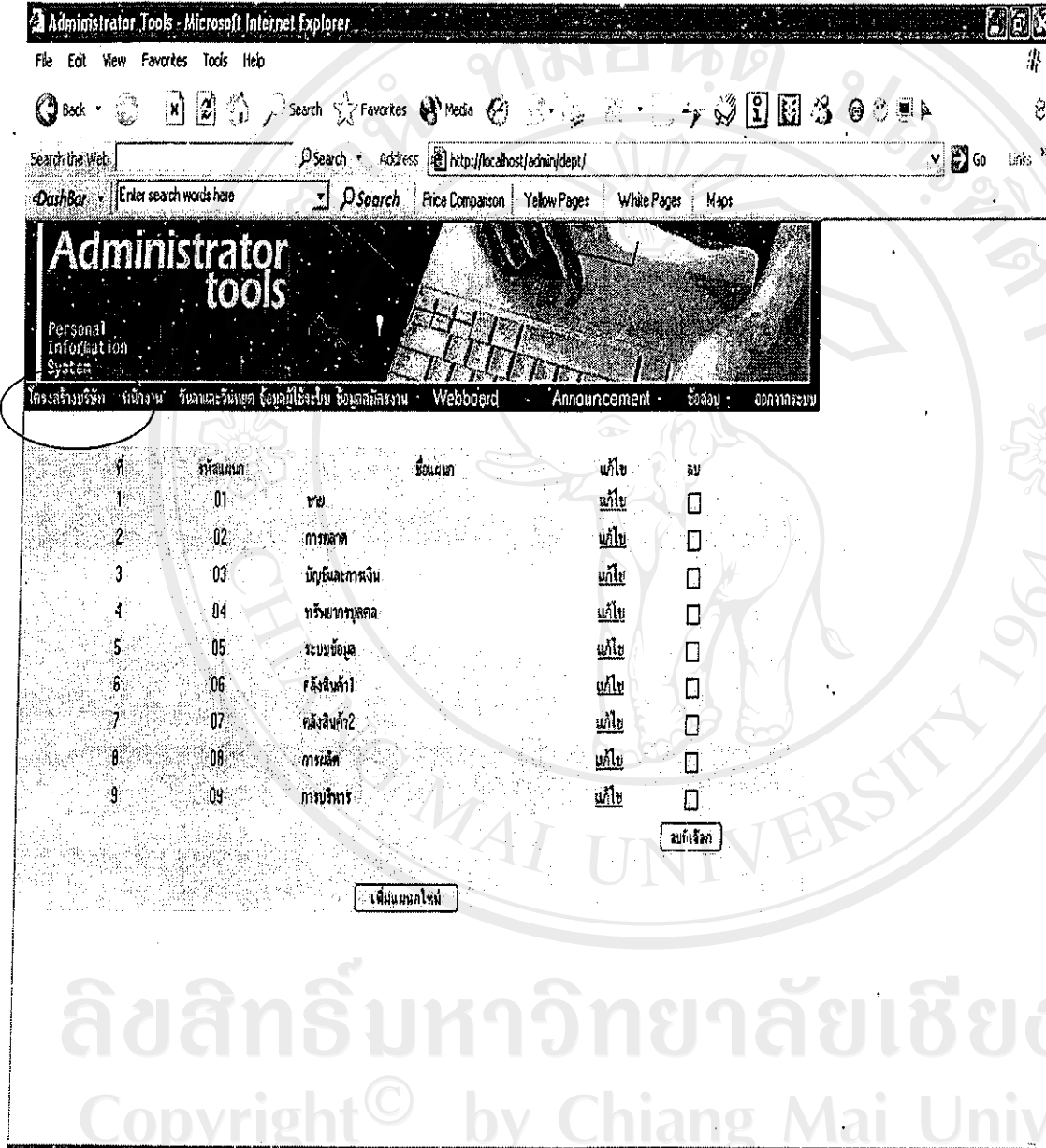
4. เมนูสาขา เป็นเมนูที่ผู้บริหารระบบใช้สำหรับจัดการเกี่ยวกับข้อมูลสาขาของบริษัท ซึ่งสามารถทำการแก้ไข เพิ่ม หรือลบ ข้อมูลของสาขาเหล่านั้นได้ จะปรากฏหน้าจอ ดังรูป ข.16

ที่	รหัสสาขา	ชื่อสาขา	ที่อยู่	โทรศัพท์	แฟกซ์	เว็บไซต์	ลบ
1	001	สำนักงานใหญ่	17/203 ต.พนาธิปไตย อ.เมือง จ.นนทบุรี	027126707	027126708	www.iam.com	<input type="checkbox"/>
2	002	สงขลา	113 ถนนพหลโยธิน 3 อ.หาดใหญ่ จ.สงขลา	076223812	076223813	www.iam.com	<input type="checkbox"/>

รูป ข.16 แสดงจอภาพ เมนูสาขา

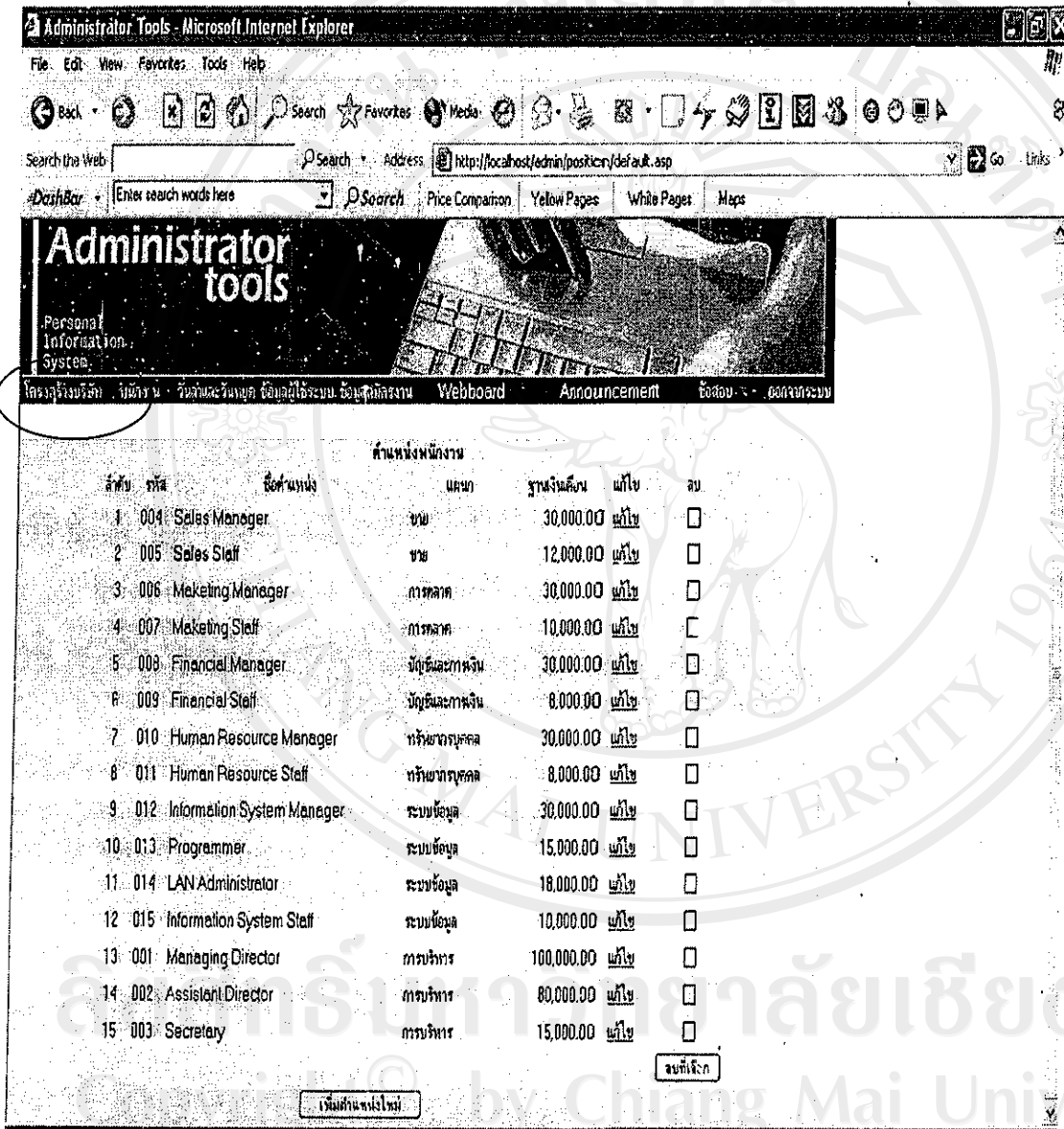


5. เมนูแผนก เป็นเมนูที่ผู้บริหารระบบใช้สำหรับจัดการเกี่ยวกับข้อมูลแผนกของบริษัท ซึ่งสามารถทำการแก้ไข เพิ่ม หรือลบ ข้อมูลของแผนกเหล่านั้นได้ จะปรากฏหน้าจอ ดังรูป ข.17



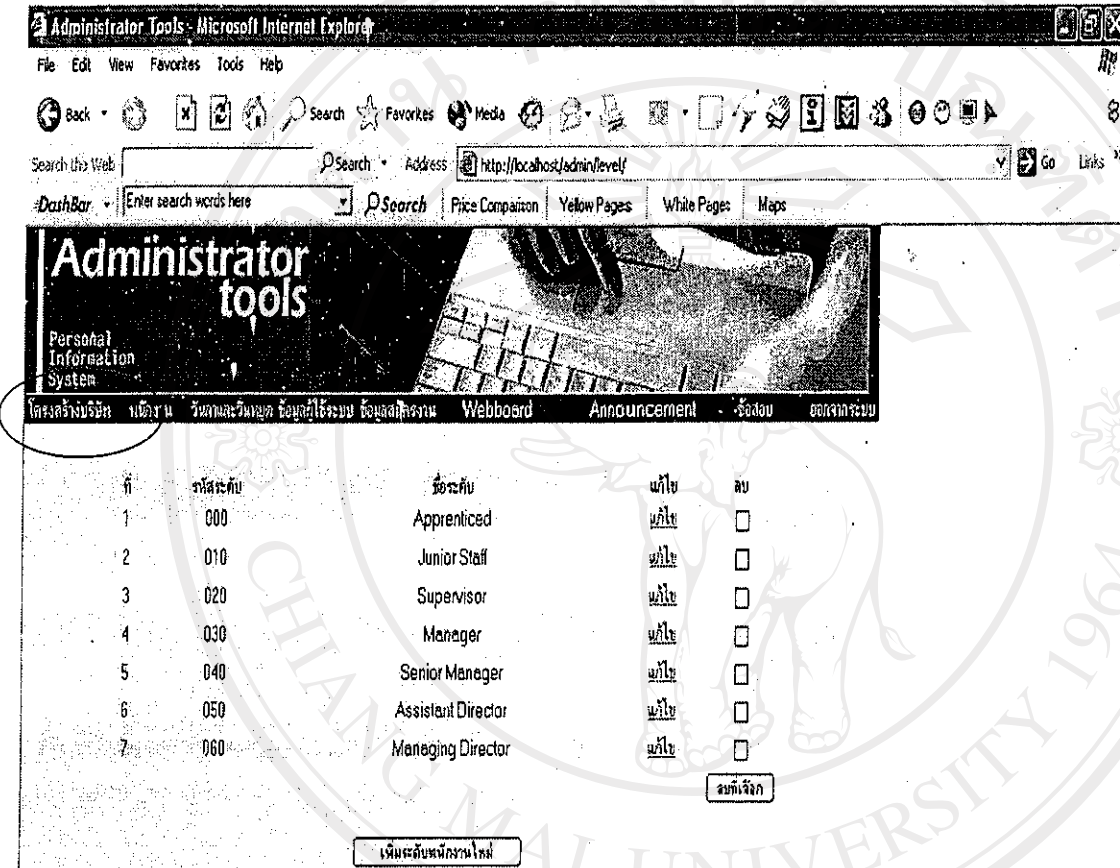
รูป ข.17 แสดงจอภาพ เมนูแผนก

6. เมนูตำแหน่ง เป็นเมนูที่ผู้บริหารระบบใช้สำหรับจัดการเกี่ยวกับข้อมูลตำแหน่งพนักงานภายในบริษัท ซึ่งสามารถทำการแก้ไข เพิ่ม หรือลบ ข้อมูลของตำแหน่งเหล่านั้นได้ จะปรากฏหน้าจอ ดังรูป ข.18



รูป ข.18 แสดงจอภาพ เมนูตำแหน่งพนักงาน

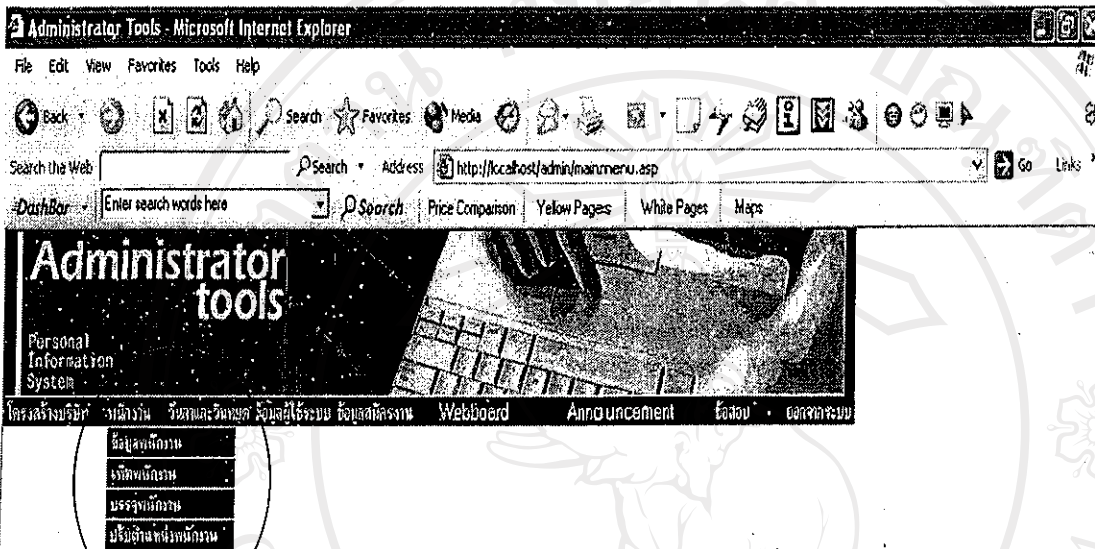
7. เมื่มนูระดับ เป็นเมนูที่ผู้บริหารระบบใช้สำหรับจัดการเกี่ยวกับข้อมูลระดับความสำคัญ ของตำแหน่งพนักงานภายในบริษัท ซึ่งสามารถทำการแก้ไข เพิ่ม หรือลบ ข้อมูลของระดับ ความสำคัญเหล่านั้นได้ จะปรากฏหน้าจอ ดังรูป ข.19



ลิขสิทธิ์มหาวิทยาลัยเชียงใหม่  
 Copyright © by Chiang Mai University  
 All rights reserved

รูป ข.19 แสดงจอภาพ เมื่มนูระดับความสำคัญของตำแหน่งพนักงาน

8. เมนูพนักงาน เป็นเมนูที่ผู้บริหารระบบใช้สำหรับจัดการเกี่ยวกับข้อมูลของพนักงานทั้งหมด ซึ่งแบ่งออกเป็นเมนูย่อยได้ 4 เมนูคือ ข้อมูลพนักงาน เพิ่มพนักงาน บรรจุพนักงาน และปรับตำแหน่งพนักงาน จะปรากฏหน้าจอ ดังรูป ข.20



ลิขสิทธิ์มหาวิทยาลัยเชียงใหม่

Copyright © by Chiang Mai University

All rights reserved

รูป ข.20 แสดงจอภาพ เมนูพนักงาน

9. เมนูข้อมูลพนักงาน เป็นเมนูที่ผู้บริหารระบบใช้สำหรับจัดการเกี่ยวกับข้อมูลของพนักงานบริษัท ซึ่งสามารถทำการแก้ไข เพิ่ม หรือลบ ข้อมูลของพนักงานแต่ละบุคคลเหล่านั้นได้ จะปรากฏหน้าจอ ดังรูป ข.21

Administrator Tools - Microsoft Internet Explorer

File Edit View Favorites Tools Help

Back Search Favorites Media

Search the Web Search Address <http://localhost/admin/employee/default.asp> Go Links

Dashboard Enter search words here Search Price Comparison Yellow Pages White Pages Maps

## Administrator tools

Personal Information System

Admin พนักงาน เว็บและเว็บไซต์ คู่มือใช้ระบบ ข้อมูลพนักงาน Webboard Announcement ข้อมูล ออกจากระบบ

### ข้อมูลพนักงาน

ลำดับ	รหัสพนักงาน	ชื่อ-สกุล	เพศ	ตำแหน่ง	สถานะ	แก้ไข	ลบ
1	0301001	คุณนันทคุณนท	ชาย	Sales Manager	Active	<a href="#">แก้ไข</a>	<a href="#">ลบ</a>
2	0304001	สุปราณีใจเพ็งเจริญ	หญิง	Human Resource Manager	Active	<a href="#">แก้ไข</a>	<a href="#">ลบ</a>
3	0304002	ไพโรนพร สมสมัย	หญิง	Human Resource Staff	Active	<a href="#">แก้ไข</a>	<a href="#">ลบ</a>
4	0305001	วิบูลย์ กิจกรวีบุตร	ชาย	Information System Manager	Active	<a href="#">แก้ไข</a>	<a href="#">ลบ</a>
5	0309001	ไพรัช ไชยสุทิน	ชาย	Managing Director	Active	<a href="#">แก้ไข</a>	<a href="#">ลบ</a>
6	0309002	ธวัช ไชยสุทิน	ชาย	Assistant Director	Active	<a href="#">แก้ไข</a>	<a href="#">ลบ</a>
7	0404003	บังอร บุษมา	หญิง	Human Resource Staff	Active	<a href="#">แก้ไข</a>	<a href="#">ลบ</a>
8	0407001	สมชาย มณี	ชาย	Warehouse Manager	Active	<a href="#">แก้ไข</a>	<a href="#">ลบ</a>

[เพิ่มพนักงานใหม่](#)

ลิขสิทธิ์มหาวิทยาลัยเชียงใหม่  
Copyright © by Chiang Mai University  
All rights reserved

รูป ข.21 แสดงจอภาพ เมนูข้อมูลพนักงาน

10. เมนูเพิ่มพนักงาน เป็นเมนูที่ผู้บริหารระบบใช้สำหรับจัดการเกี่ยวกับการเพิ่มหรือบรรจุพนักงานใหม่ ซึ่งจะปรากฏหน้าจอ ดังรูป ข.22

Administrator Tools - Microsoft Internet Explorer

File Edit View Favorites Tools Help

Back Search Favorites Media

Search the Web Search Address http://localhost/admin/employee/addemployee.asp Go Links

Administrator tools

Personal Information System

โครงการบริษัท พนักงาน ค้นหาข้อมูล ข้อมูลใช้ระบบ ข้อมูลกลไกงาน Webboard Announcement ฝึกอบรม ออกจากระบบ

เพิ่มข้อมูลพนักงาน

สาขา: -โปรดเลือก- ▼

แผนก: -โปรดเลือก- ▼

ตำแหน่ง: -โปรดเลือก- ▼

ระดับ: -โปรดเลือก- ▼

รหัสพนักงาน: 05001

Name: Mr. ▼

Lastname:

ชื่อ: นาย ▼

นามสกุล:

ที่อยู่:

อำเภอ/เขต:

จังหวัด: -โปรดเลือก- ▼

รหัสไปรษณีย์:

โทรศัพท์: 0- [ ] [ ] ต่อ [ ] [ ]

มือถือ: 0- [ ] [ ] [ ] [ ]

รูป ข.22 แสดงจอภาพ เมนูเพิ่มพนักงาน

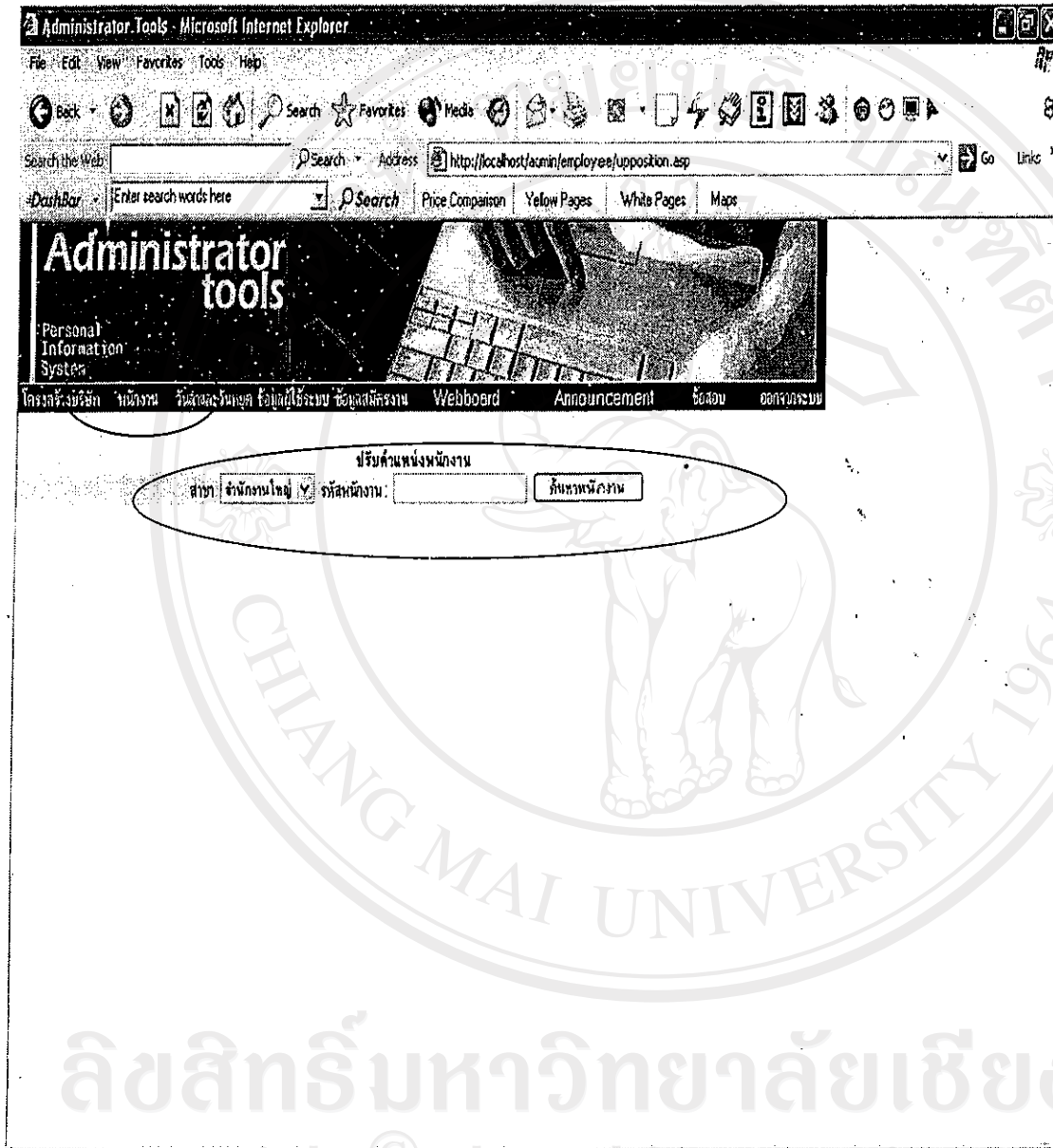
11. เมนูบรรจุพนักงาน เป็นเมนูที่ผู้บริหารระบบใช้สำหรับจัดการเกี่ยวกับการบรรจุพนักงานใหม่ที่สมัครงานผ่านทางเว็บไซต์ของบริษัท ซึ่งจะปรากฏหน้าจอ ดังรูป ข.23

ลำดับ	หมายเลขประจำตัวประชาชน	ชื่อ-สกุล	เพศ	ตำแหน่งที่สมัคร	สถานะ
1	3100903233672	นาย สุวิทย์ รุ่งเรือง	ชาย		ตัดสิทธิ์
2	3100903232743	นาย วิฑูรย์ ภัทรพิไล	ชาย		ลงทะเบียน

รูป ข.23 แสดงจอภาพ เมนูบรรจุพนักงาน

ที่จอภาพจะแสดงรายชื่อของผู้สมัครงานใหม่ทั้งหมด ในกรณีที่ผู้สมัครรายใดได้รับการเรียกสัมภาษณ์และพิจารณาเข้าร่วมงานกับบริษัท ผู้บริหารระบบสามารถใช้เมนูนี้ในการบรรจุผู้สมัครงานรายนั้นเข้าเป็นพนักงานได้โดยตรง โดยคลิกที่ หมายเลขประจำตัวประชาชน

12. เมนูปรับตำแหน่งพนักงาน เป็นเมนูที่ผู้บริหารระบบใช้สำหรับจัดการเกี่ยวกับการปรับตำแหน่งหรือเงินเดือนให้กับพนักงาน ซึ่งจะปรากฏหน้าจอ ดังรูป ข.24



รูป ข.24 แสดงจอภาพ เมนูปรับตำแหน่งพนักงาน

ที่จอภาพให้ทำการเลือกสาขาและป้อนรหัสของพนักงานที่ต้องการปรับตำแหน่งหรือเงินเดือน และคลิกปุ่มค้นหา หลังจากนั้น จะปรากฏรายชื่อของพนักงานท่านนั้นขึ้นมาเพื่อทำการปรับปรุงต่อไป



13. เมนูวันลาและวันหยุด เป็นเมนูที่ผู้บริหารระบบใช้สำหรับปรับปรุงข้อมูลเกี่ยวกับวันลา และวันหยุดประจำปีของบริษัท ซึ่งจะปรากฏหน้าจอ ดังรูป ข.25



รูป ข.25 แสดงจอภาพ เมนูวันลาและวันหยุดประจำปี

14. เมนูประเภทวันลา เป็นเมนูที่ผู้บริหารระบบใช้สำหรับปรับปรุงข้อมูลเกี่ยวกับประเภทวันลาของบริษัท ซึ่งสามารถทำการเพิ่ม แก้ไข หรือลบ ข้อมูลออกจากระบบได้ ซึ่งปรากฏหน้าจอ ดังรูป ข.26

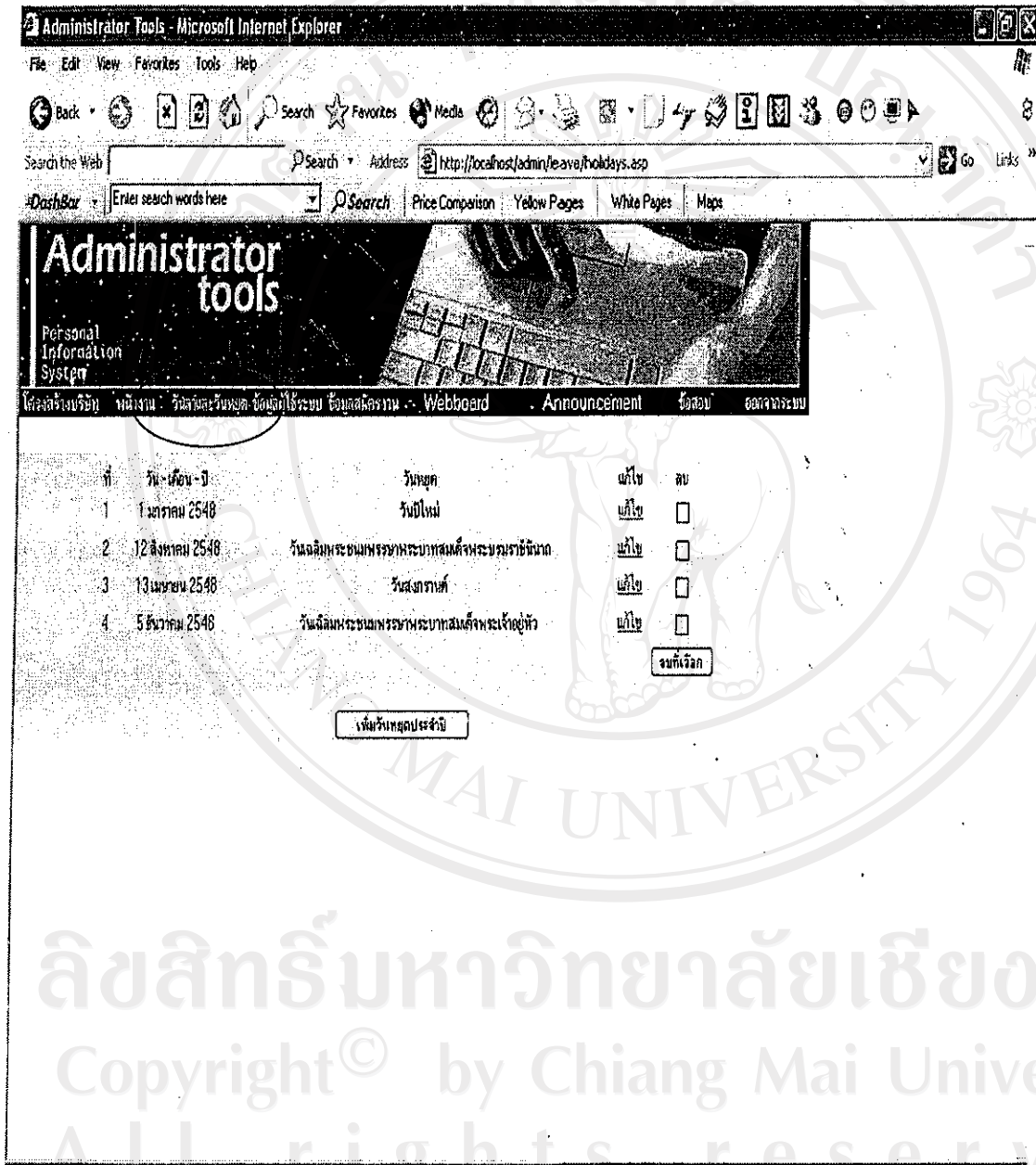
ที่	รหัสการลา	ประเภทการลา	จำนวนวันลา/ปี	แก้ไข	ลบ
1	01	ลาป่วย	30	<input type="checkbox"/>	<input type="checkbox"/>
2	02	ลาพักร้อน	7	<input type="checkbox"/>	<input type="checkbox"/>
3	03	ลาพักผ่อน	30	<input type="checkbox"/>	<input type="checkbox"/>
4	04	ลาไม่ได้รับเงินเดือน	0	<input type="checkbox"/>	<input type="checkbox"/>
5	05	ลาไปราชการทหาร	0	<input type="checkbox"/>	<input type="checkbox"/>
6	06	ลาอุปสมบท	0	<input type="checkbox"/>	<input type="checkbox"/>
7	07	ลาคลอด	0	<input type="checkbox"/>	<input type="checkbox"/>
8	08	ลาทำหมัน	0	<input type="checkbox"/>	<input type="checkbox"/>

ลบที่เลือก

เพิ่มประเภทการลา

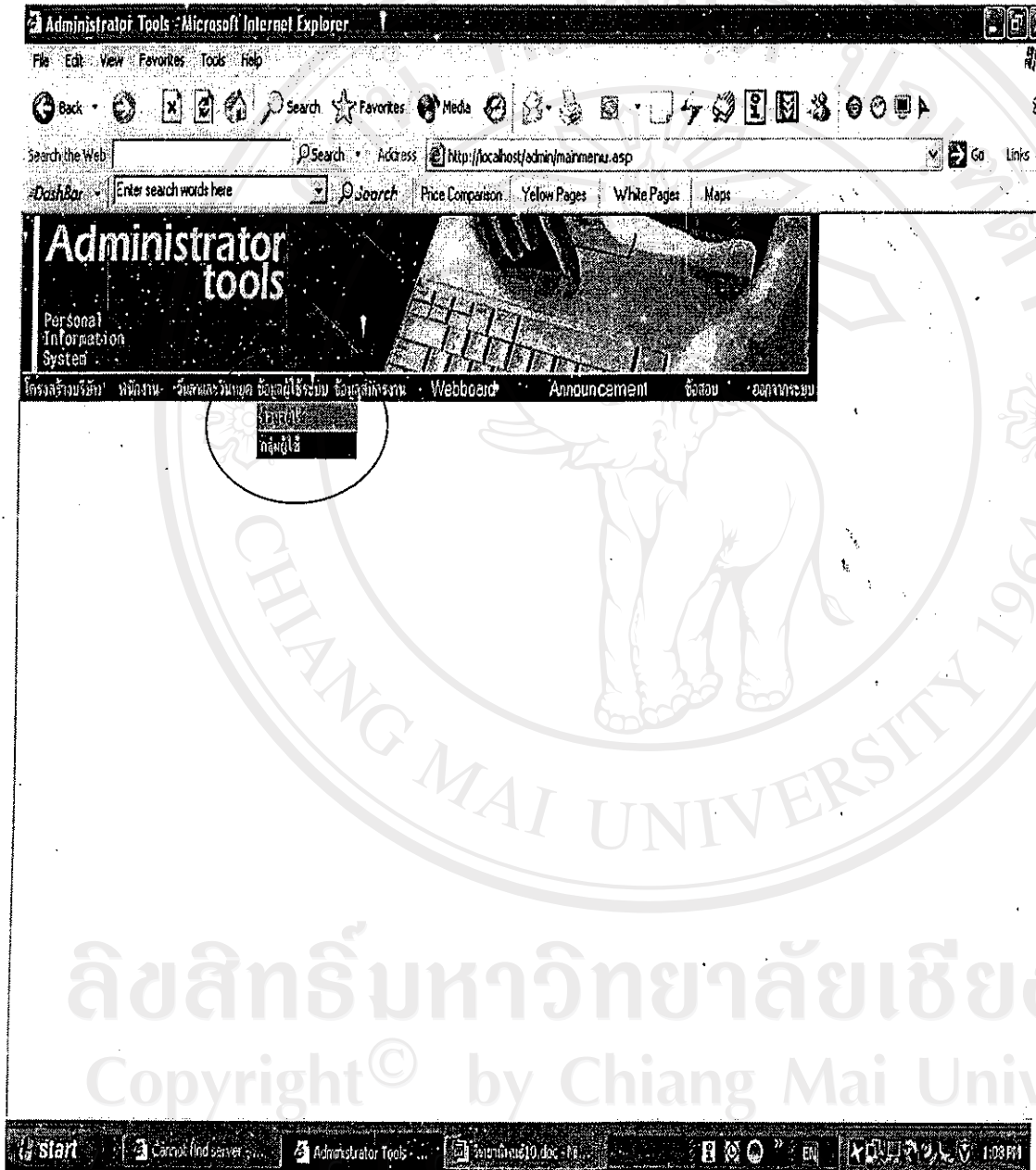
รูป ข.26 แสดงจอภาพ เมนูประเภทวันลา

15. เมนูวันหยุดประจำปี เป็นเมนูที่ผู้บริหารระบบใช้สำหรับปรับปรุงข้อมูลเกี่ยวกับวันหยุดประจำปีของบริษัท ซึ่งสามารถทำการเพิ่ม แก้ไข หรือลบ ข้อมูลออกจากระบบได้ ซึ่งปรากฏหน้าจอ ดังรูป ข.27



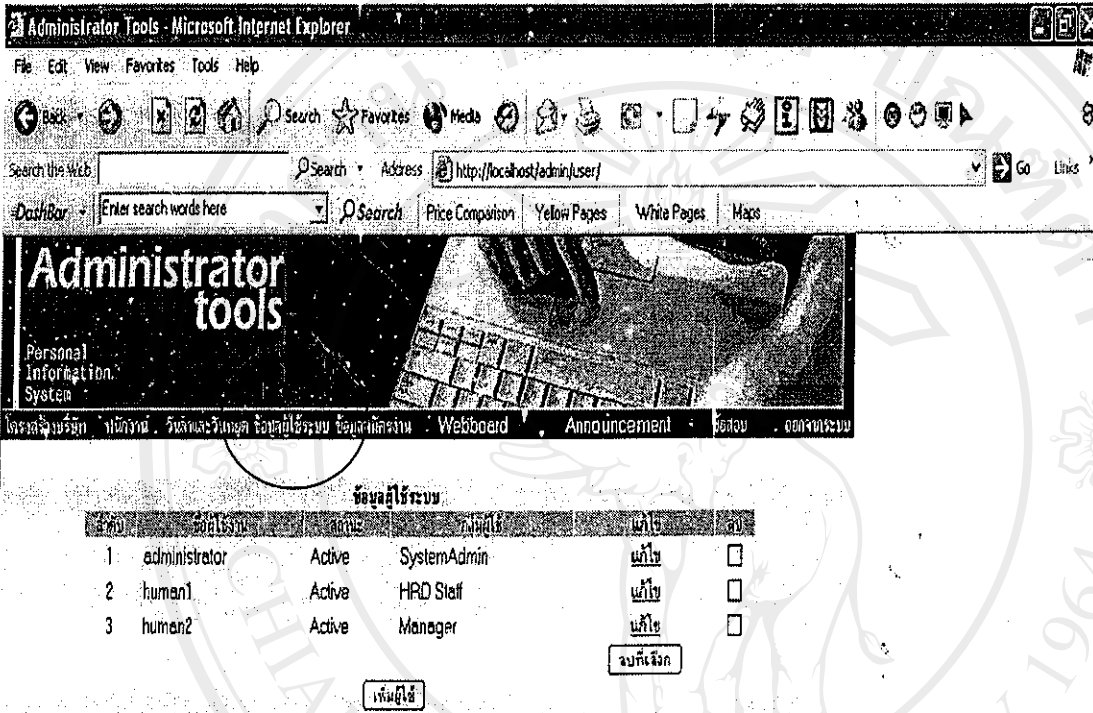
รูป ข.27 แสดงจอภาพ เมนูวันหยุดประจำปี

16. เมนูข้อมูลผู้ใช้ระบบ เป็นเมนูที่ผู้บริหารระบบใช้จัดการเกี่ยวกับรายชื่อผู้ใช้ระบบ Administrator Tools รวมทั้งใช้กำหนดสิทธิของผู้ใช้ ทั้งนี้จะแบ่งออกเป็น 2 เมนูย่อยคือ ข้อมูลผู้ใช้ และกลุ่มผู้ใช้ ซึ่งปรากฏหน้าจอ ดังรูป ข.28



รูป ข.28 แสดงจอภาพ เมนูข้อมูลผู้ใช้ระบบ

17. เมนูข้อมูลผู้ใช้ เป็นเมนูที่ผู้บริหารระบบใช้จัดการเกี่ยวกับรายชื่อผู้ใช้งานระบบ Administrator Tools ซึ่งสามารถทำการเพิ่ม แก้ไข หรือลบ ข้อมูลออกจากระบบได้ ซึ่งปรากฏหน้าจอ ดังรูป ข.29



ลิขสิทธิ์มหาวิทยาลัยเชียงใหม่  
 Copyright © by Chiang Mai University  
 All rights reserved

รูป ข.29 แสดงจอภาพ เมนูรายชื่อผู้ใช้งานระบบ

18. เมื่อกำหนดสิทธิ์ผู้ใช้เป็นเมนูที่ช่วยผู้บริหารระบบให้จัดการเกี่ยวกับผู้มีสิทธิเข้าใช้ระบบ Administrator Tools โดยการกำหนดเป็นกลุ่มของผู้ใช้ เพื่อกำหนดสิทธิพื้นฐานของการเข้าถึงข้อมูลในระบบตามชนิดประเภทของกลุ่มผู้ใช้ ซึ่งผู้บริหารระบบสามารถทำการเพิ่ม แก้ไข หรือลบ ชนิดกลุ่มผู้ใช้นั้นๆ ออกจากระบบได้ ซึ่งปรากฏหน้าจอ ดังรูป ข.30



รูป ข.30 แสดงจอภาพ เมนูกลุ่มผู้ให้ระบบ

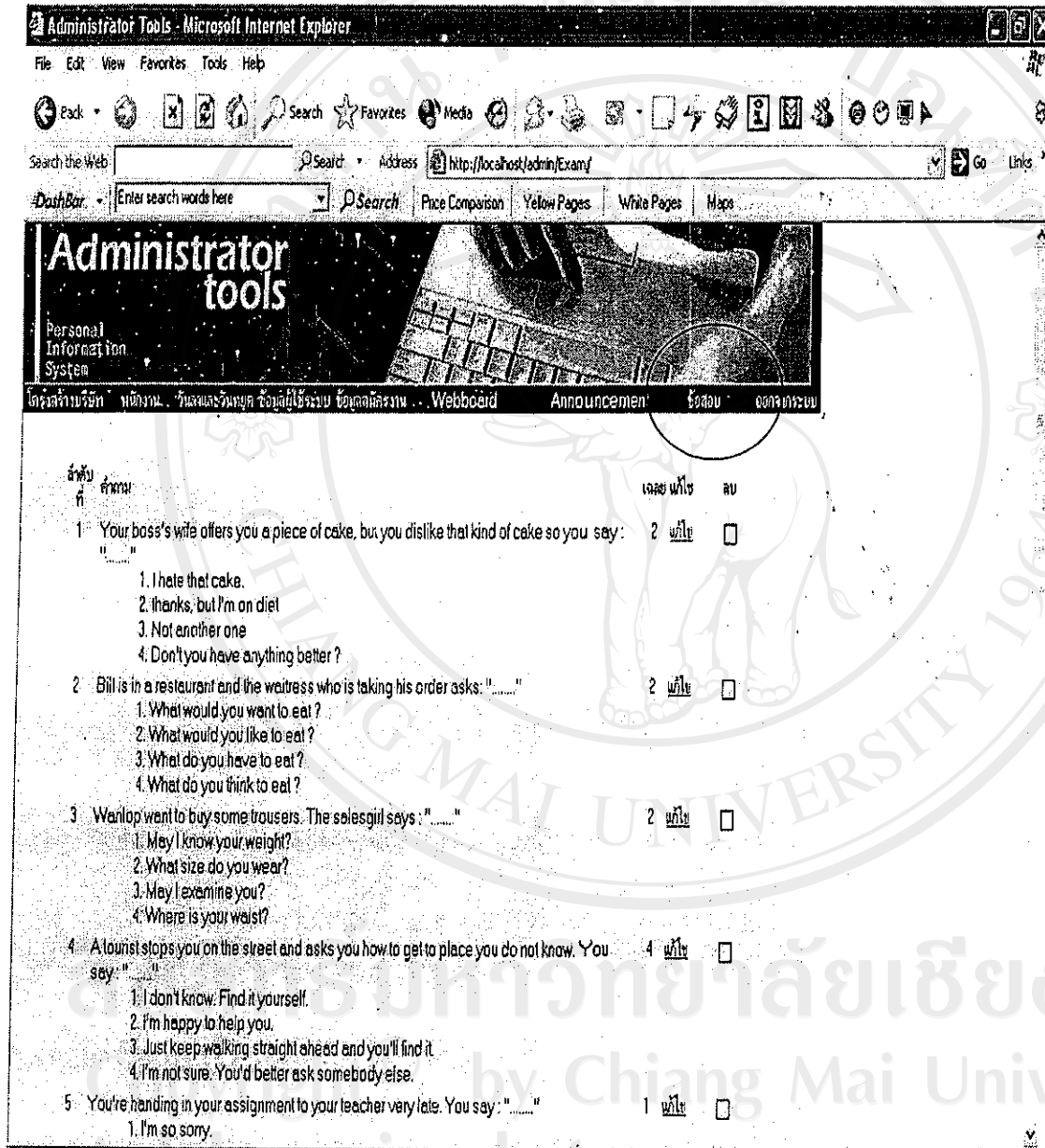
ลิขสิทธิ์มหาวิทยาลัยเชียงใหม่  
 Copyright © by Chiang Mai University  
 All rights reserved

19. เมนูข้อมูลสมัครงาน เป็นเมนูที่ช่วยผู้บริหารระบบใช้พิจารณาข้อมูลของผู้สมัครงานที่สมัครผ่านทางเว็บไซต์ของบริษัท เพื่อนำมาประกอบการพิจารณาเรียกสัมภาษณ์ต่อไป โดยในเมนูนี้จะแสดงข้อมูลของผู้สมัครงาน รวมทั้งผลการทดสอบภาษาอังกฤษที่ผู้สมัครแต่ละบุคคลจะต้องทำการสอบขณะกรอกใบสมัคร ซึ่งปรากฏหน้าจอ ดังรูป ข.31

ลำดับ	หมายเลขประจำตัวประชาชน	ชื่อ-นามสกุล	เพศ	ตำแหน่งสมัคร	ตำแหน่งที่สมัคร?	สถานะ	ลบ
1	3100903233672	นาย สุวิทย์ ทุ่งสิงห์	ชาย	ตำแหน่งสมัคร	ตำแหน่งที่สมัคร?	สถานะ	ลบ
2	3100903232743	นาย วิชายุ ภัทรพิบูล	ชาย	ตำแหน่งสมัคร	ตำแหน่งที่สมัคร?	สถานะ	ลบ

รูป ข.31 แสดงจอภาพ เมนูข้อมูลสมัครงาน

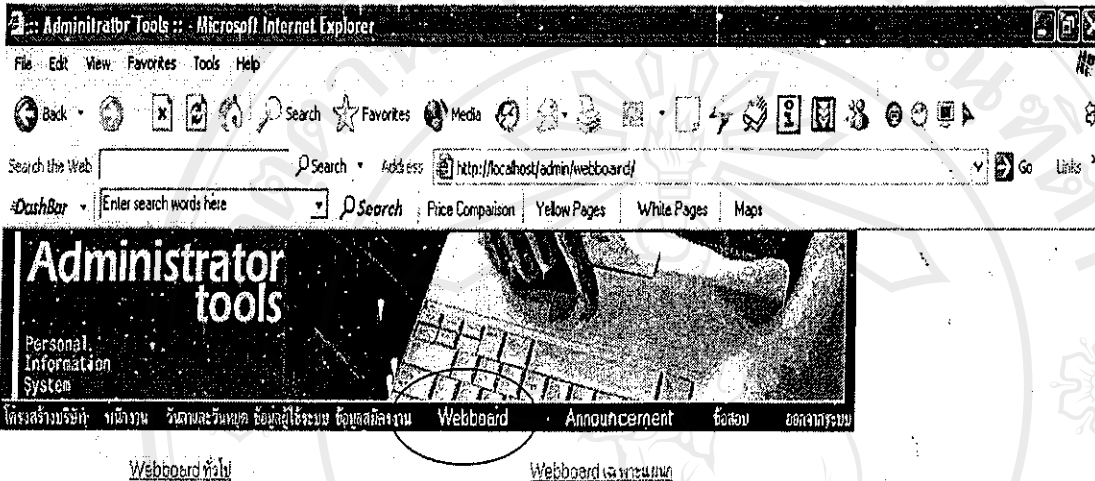
20. เมนูข้อสอบ เป็นเมนูที่ช่วยผู้บริหารระบบบริหารจัดการเกี่ยวกับข้อสอบวัดผลภาษาอังกฤษ สำหรับผู้สมัครงานผ่านทางเว็บไซต์ของบริษัท ทั้งนี้ผู้บริหารระบบสามารถทำการแก้ไข เพิ่ม หรือ ลบ ข้อสอบออกจากระบบได้ ซึ่งปรากฏหน้าจอ ดังรูป ข.32



รูป ข.32 แสดงจอภาพ เมนูข้อสอบ



21. เมนูกระดานข่าวสาร (Webboard) เป็นเมนูที่ช่วยผู้บริหารระบบจัดการข้อมูลข่าวสารต่างๆ ที่ถูกบันทึกลงในกระดานข่าวสารของแผนกต่างๆ หรือกระดานข่าวสารของบริษัท ทั้งนี้ผู้บริหารระบบสามารถทำการลบหัวข้อกระทู้ หรือความคิดเห็นของแต่ละกระทู้ได้ ซึ่งปรากฏหน้าจอ ดังรูป ข.33



รูป ข.33 แสดงจอภาพ เมนูกระดานข่าวสาร (Webboard)

22. เมนูข่าวประกาศ ข่าวประชาสัมพันธ์ (Announcement) เป็นเมนูที่ช่วยผู้บริหารระบบจัดการข้อมูลข่าวสารต่างๆ ที่ถูกบันทึกลงในกระดานข่าวสารของแผนกต่างๆ หรือกระดานข่าวสารของบริษัท ทั้งนี้ผู้บริหารระบบสามารถทำการลบหัวข้อกระทู้ หรือความคิดเห็นของแต่ละกระทู้ได้ ซึ่งปรากฏหน้าจอ ดังรูป ข.34

Administrator Tools - Microsoft Internet Explorer

File Edit View Favorites Tools Help

Back Forward Stop Home Search Favorites Media

Search the Web Search Address <http://localhost/admin/announce/> Go Links

DashBar Enter search words here Search Price Comparison Yellow Pages Write Pages Maps

Administrator tools

Personal Information System

โครงสร้างบริษัท หน่วยงาน วิชาและวิซงแผนก ข้อมูลในระบบ ข้อมูลสถิติระบบ Webboard Announcement ข้อมูล ออกจากระบบ

ประกาศข่าว, ประชาสัมพันธ์

ลำดับ	หัวข้อ	วันที่ประกาศ	เนื้อหา	จำนวน	รายละเอียด	แก้ไข	ลบ
1	ทำบุญประจำปีบริษัท	23 เมษายน 2548	ทั่วไป	แดง	<a href="#">รายละเอียด</a>	<a href="#">แก้ไข</a>	<a href="#">ลบ</a>

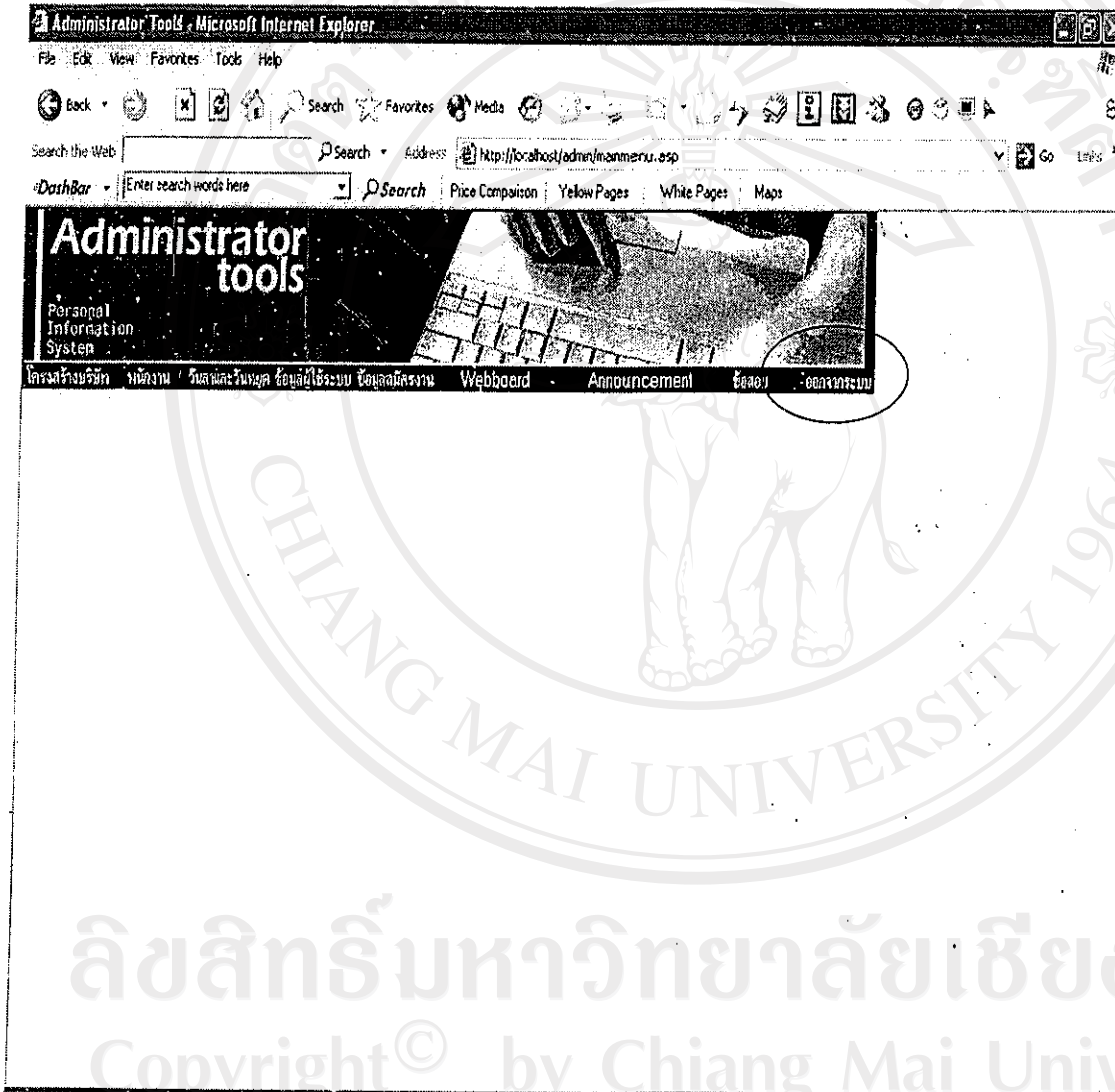
[เพิ่มประกาศ](#)

CHIANG MAI UNIVERSITY 1964

ลิขสิทธิ์มหาวิทยาลัยเชียงใหม่  
Copyright © by Chiang Mai University  
All rights reserved

รูป ข.34 แสดงจอภาพ เมนูข่าวประกาศ ข่าวประชาสัมพันธ์ (Announcement)

23. เมื่อกดปุ่มออกจากระบบ เป็นฟังก์ชันสำหรับให้ผู้ใช้ระบบ Administrator Tools ออกจากระบบเมื่อเสร็จสิ้นการใช้งาน โดยปกติแล้วระบบจะทำการตรวจสอบผู้ใช้ระบบตลอดเวลา หากในกรณีที่ผู้ใช้เข้าใช้ขณะนั้นไม่ได้ทำการใช้งาน โปรแกรมเป็นระยะเวลาเกิน 10 นาที ระบบจะทำการตัดผู้ใช้คนนั้นออกจากระบบโดยอัตโนมัติ การออกจากระบบทำได้โดยคลิกปุ่ม ออกจากระบบ ซึ่งจะปรากฏหน้าจอ ดังรูป ข.35



รูป ข.35 แสดงจอภาพ เมื่อกดปุ่มออกจากระบบ Administrator Tools

## ประวัติผู้เขียน

ชื่อ-สกุล	นายวิบูลย์ ภัทรพิบูล
วัน เดือน ปีเกิด	19 ธันวาคม 2509
ประวัติการศึกษา	วิศวกรรมศาสตรบัณฑิต (วิศวกรรมคอมพิวเตอร์) มหาวิทยาลัยเกษตรศาสตร์ ปีการศึกษา 2538
ประวัติการทำงาน	พ.ศ. 2539-2543 เจ้าหน้าที่บริหารฝ่ายระบบข้อมูล บริษัท แอมเวย์ (ประเทศไทย) จำกัด กรุงเทพมหานคร พ.ศ. 2544-2545 ผู้ช่วยผู้จัดการฝ่ายขาย บริษัท ลีคชเลย์ อินฟอร์เมชั่น เซอร์วิส จำกัด กรุงเทพมหานคร พ.ศ. 2546-ปัจจุบัน กรรมการผู้จัดการ บริษัท ไทยเจริญ แอดวานซ์ คอร์ปอเรชั่น จำกัด กรุงเทพมหานคร

ลิขสิทธิ์มหาวิทยาลัยเชียงใหม่  
Copyright© by Chiang Mai University  
All rights reserved