



ภาคผนวก

ลิขสิทธิ์มหาวิทยาลัยเชียงใหม่

Copyright © by Chiang Mai University

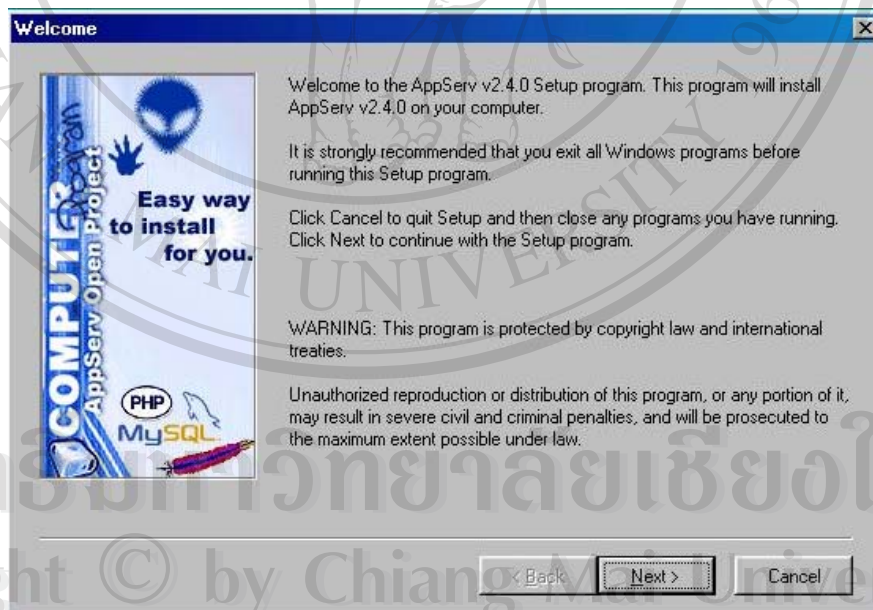
All rights reserved

ภาคผนวก ก

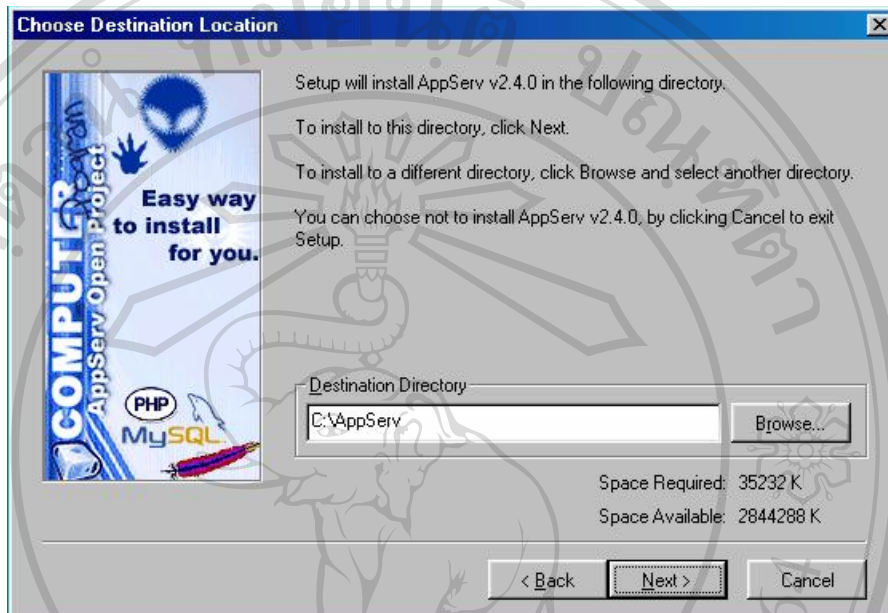
คู่มือการติดตั้งโปรแกรมแอปเซิร์ฟ(Appserv)

การติดตั้งโปรแกรมแอปเซิร์ฟ(Appserv) โปรแกรมแอปเซิร์ฟสามารถดาวน์โหลดโปรแกรมจาก www.appservnetwork.com หรือถ้ามีแผ่นซีดีรอมที่ใช้สำหรับการติดตั้งโปรแกรมอยู่แล้ว ให้ใส่ลงในซีดีรอมไดรฟ์ หลังจากนั้นดับเบิลคลิกไฟล์ “Appserv-Win32-21.4.0” ซึ่งในขณะที่กำลังทำการติดตั้งให้กดปุ่ม Next อย่างเดียวโดยการติดตั้งโปรแกรมมีขั้นตอนเรียงตามลำดับดังนี้

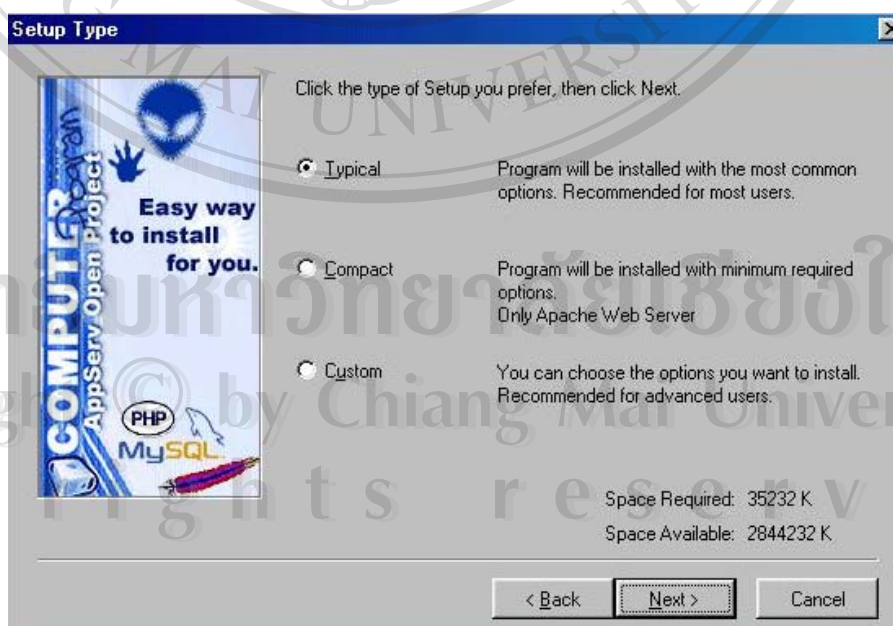
หน้าแรกของการติดตั้งโปรแกรมแอปเซิร์ฟ เวอร์ชัน 2.40 จากนั้นคลิกปุ่ม Next



โปรแกรมแจ้งให้ทำการเลือกตำแหน่งของไดรฟ์(Drive)ที่จะติดตั้ง ด้วยการคลิกปุ่ม **Browse** แล้วเลือกตำแหน่งที่ต้องการติดตั้ง จากนั้นคลิกปุ่ม **Next**

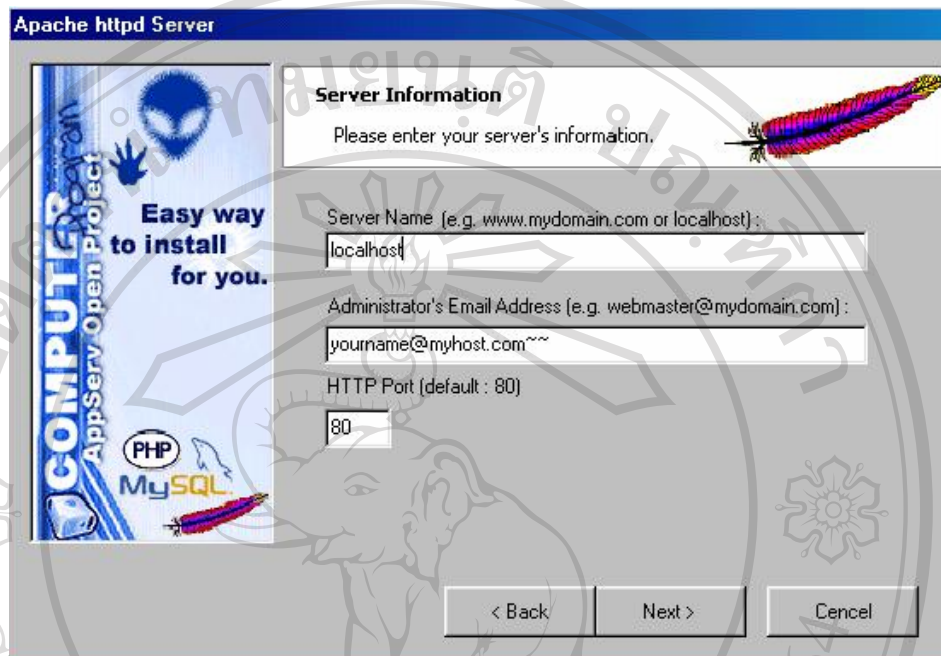


ชนิดของการติดตั้งโปรแกรม คลิกเลือก **Typical** สำหรับแบบพื้นฐานของการติดตั้ง จากนั้นคลิกปุ่ม **Next**



ลิขสิทธิ์มหาวิทยาลัยเชียงใหม่
Copyright by Chiang Mai University
All rights reserved

ตั้งชื่อเซิร์ฟเวอร์ อีเมลล์ผู้ดูแลระบบ และใส่เลขพอร์ต(HTTP Port) จากนั้นคลิกปุ่ม Next

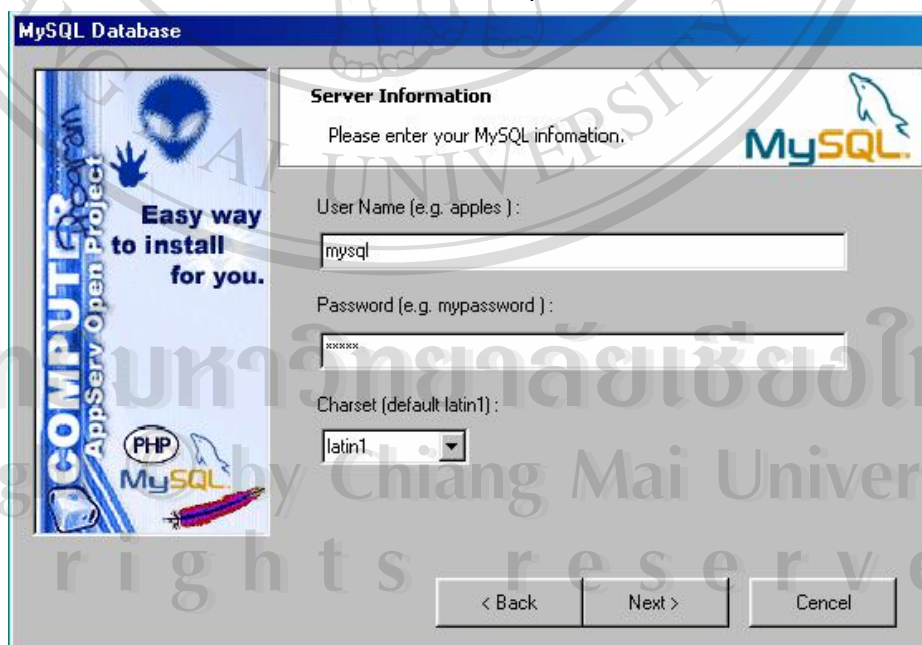


The screenshot shows the 'Apache httpd Server' installation window. On the left is a vertical banner with the text 'COMPUTER AppServ Open Project' and 'Easy way to install for you.' along with logos for PHP and MySQL. The main area is titled 'Server Information' and contains the following fields:

- Server Name (e.g. www.mydomain.com or localhost): localhost
- Administrator's Email Address (e.g. webmaster@mydomain.com): yourname@myhost.com~~~
- HTTP Port (default : 80): 80

At the bottom, there are three buttons: '< Back', 'Next >', and 'Cancel'.

ตั้งชื่อผู้ใช้งาน(User Name) รหัสผ่าน(Password) แล้วคลิกปุ่ม Next



The screenshot shows the 'MySQL Database' installation window. On the left is a vertical banner with the text 'COMPUTER AppServ Open Project' and 'Easy way to install for you.' along with logos for PHP and MySQL. The main area is titled 'Server Information' and contains the following fields:

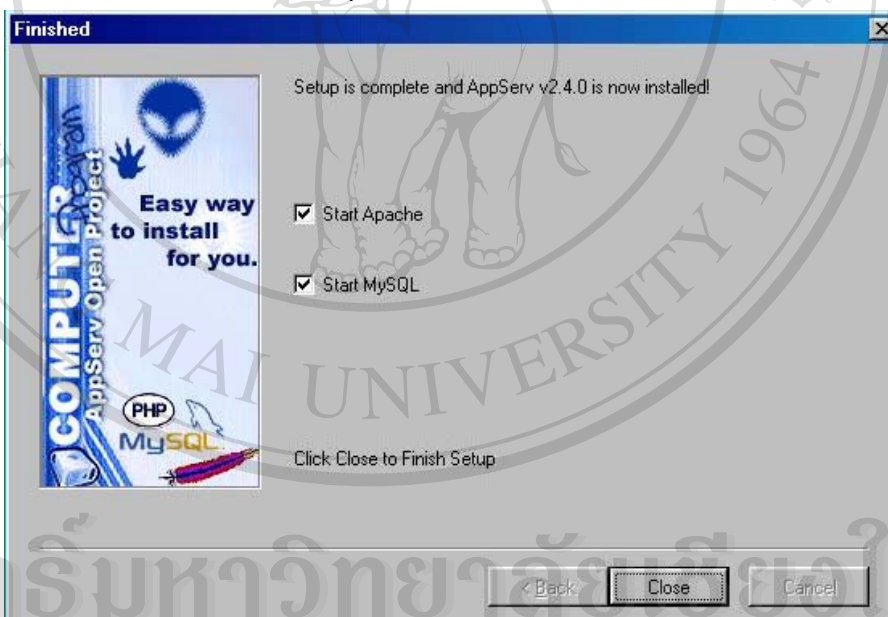
- User Name (e.g. apples): mysql
- Password (e.g. mypassword): [masked with asterisks]
- Charset (default latin1): latin1

At the bottom, there are three buttons: '< Back', 'Next >', and 'Cancel'.

โปรแกรมกำลังถูกติดตั้งตามตำแหน่งที่ระบุไว้



หลังจากทำการติดตั้งเสร็จสมบูรณ์แล้วสามารถเลือกเปิดแอปพลิเคชันอาปาเช่หรือMySQL ได้ทันที ด้วยการคลิกเลือกแอปพลิเคชัน แล้วกดปุ่ม Close ปิดเพื่อจบการติดตั้ง



ลิขสิทธิ์มหาวิทยาลัยเชียงใหม่

Copyright © by Chiang Mai University

All rights reserved

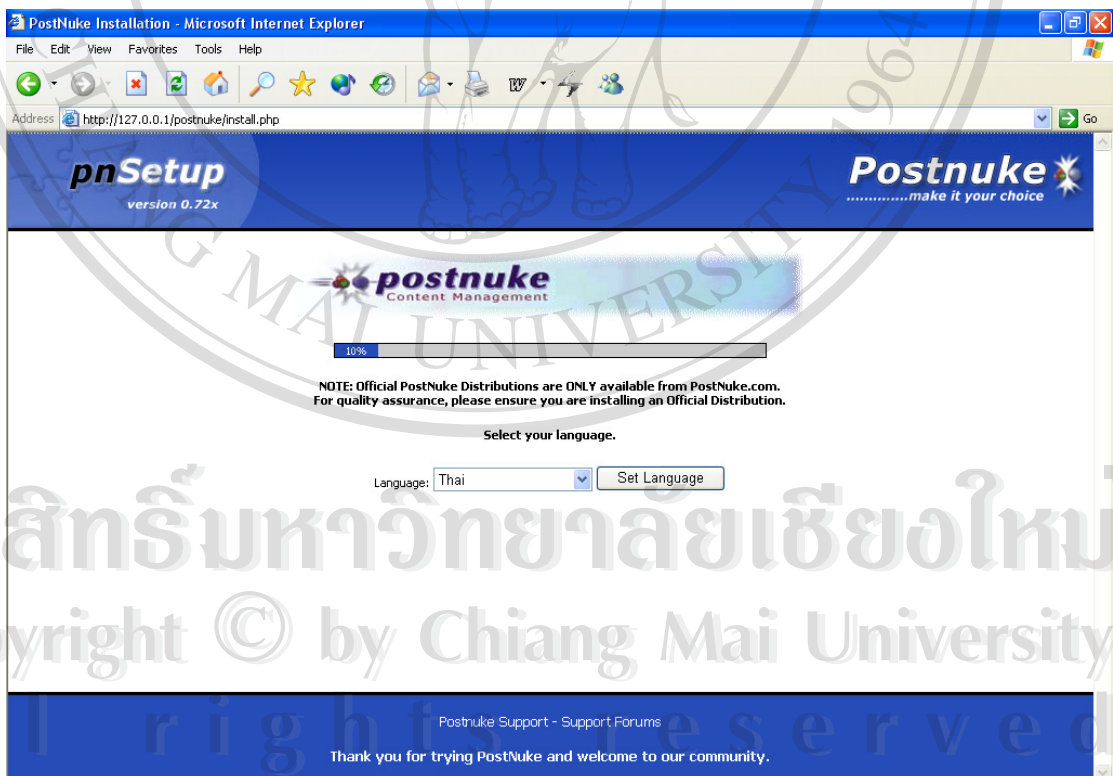
รูป ก.1 แสดงการติดตั้งโปรแกรมแอปเซฟ

ภาคผนวก ข

คู่มือการติดตั้งโปรแกรมโพสนูค (PostNuke)

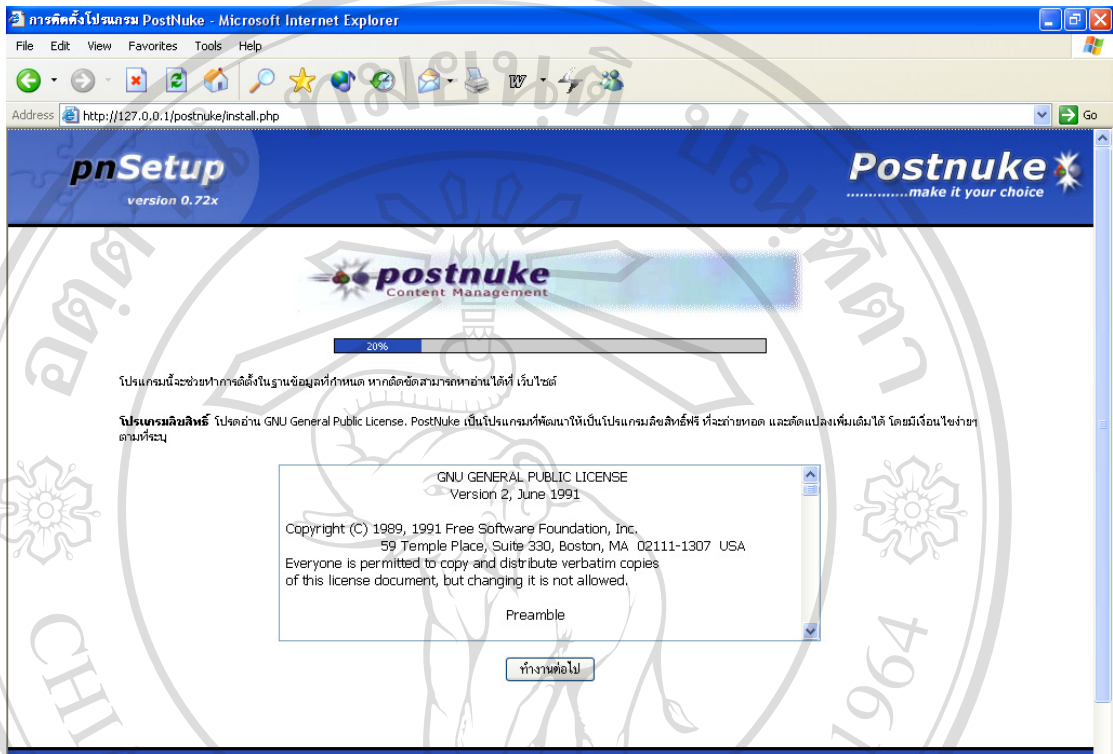
เนื่องจากโปรแกรมโพสนูคพัฒนามาจากภาษา PHP ที่ต้องการประมวลผลผ่านเครื่องเซิร์ฟเวอร์ ดังนั้นการติดตั้งโปรแกรมจึงต้องติดตั้งผ่านเครื่องเซิร์ฟเวอร์เช่นเดียวกัน โดยมีขั้นตอนดังนี้

1. เปิดโปรแกรมเว็บเบราว์เซอร์ในช่อง Address ให้พิมพ์ URL ที่ได้ Upload ไฟล์ขึ้นไปและเรียกใช้ไฟล์ชื่อ install.php ดังนี้ <http://127.0.0.1/postnuke/install.php> จะได้ดังภาพ ให้เลือกภาษาเป็นภาษาไทย และคลิกปุ่ม **Set Language**



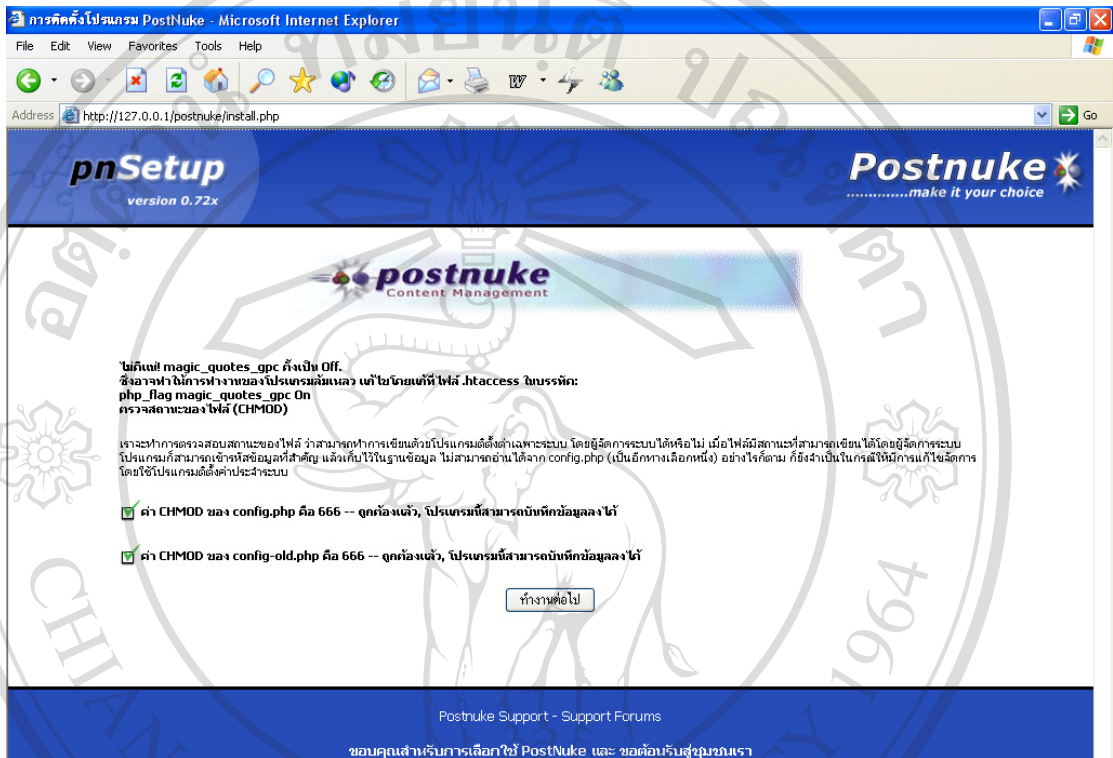
รูป ข.1 แสดงหน้าจอเพื่อตั้งค่าภาษาไทย

2. โปรแกรมจะแจ้งลิขสิทธิ์ที่เป็น GNU (General Public License) ให้คลิกปุ่ม ทำงานต่อไป



รูป ข.2 แสดงหน้าจอเพื่อแจ้งลิขสิทธิ์ที่เป็น GNU

3. โปรแกรมจะตรวจสอบสิทธิ์การใช้ไฟล์ 2 ไฟล์คือ config.php และ config-old.php โดยสิทธิ์ของไฟล์จะต้องเป็น 666 ถ้าถูกต้องคลิกปุ่ม ทำงานต่อไป



รูป ข.3 แสดงหน้าจอเพื่อตรวจสอบสิทธิ์การใช้ไฟล์

4. โปรแกรมให้ตั้งค่าฐานข้อมูล เพื่อทำการสร้างฐานข้อมูลและตารางที่เกี่ยวข้องกับโปรแกรมให้ โดยต้องกรอกข้อมูลลงในช่องต่างๆจากนั้นคลิกปุ่ม ส่งข้อมูลการติดตั้ง

pnSetup version 0.72x

Postnukemake it your choice

postnuke Content Management

40%

Database Information โปรดใส่ค่าประจำฐานข้อมูลที่จะใช้กับโปรแกรมนี้ ถ้าท่านไม่มีอำนาจในการสร้างฐานข้อมูล DB root access แต่ท่านมีฐานข้อมูลที่สร้างไว้ให้แล้ว ก็สามารถทำงานได้ โปรแกรมนี้จะพาดำเนินการออกข้อมูลเพื่อสร้าง ตารางที่จำเป็น

Database Host(ถ้าไม่ทราบให้ใส่ localhost) localhost

Database Username(เช่น root) root

Database Password

Database Name Phoenix

Table Prefix (ส่วนหน้า ตาราง กรณีมีหลายตารางที่ต้องการใช้ร่วมกัน) nuke

Database Type (เช่น Mysql) MySQL

_DBTABLETYPE MyISAM

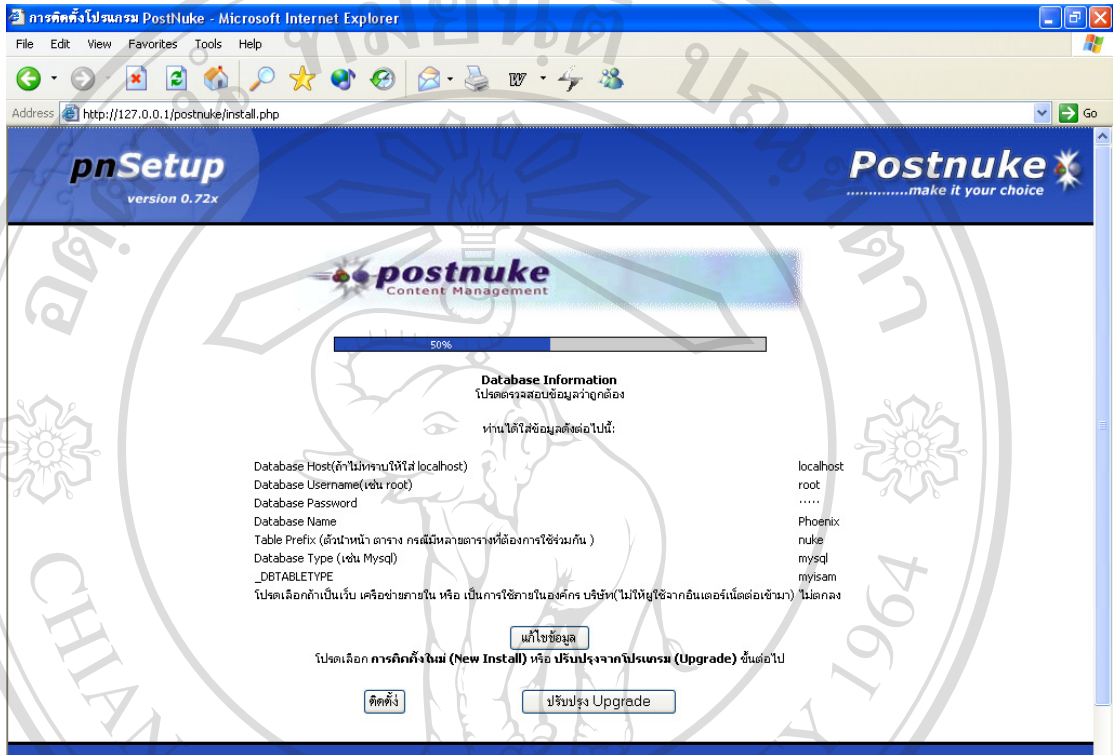
โปรดเลือกถ้าเป็นเว็บ หรือ เป็นการใช้ภายในองค์กร บริษัท (ไม่ให้ผู้ใช้จากอินเทอร์เน็ตต่อเข้ามา)

ข้อมูลอื่นเหล่านี้

ส่งข้อมูลการติดตั้ง

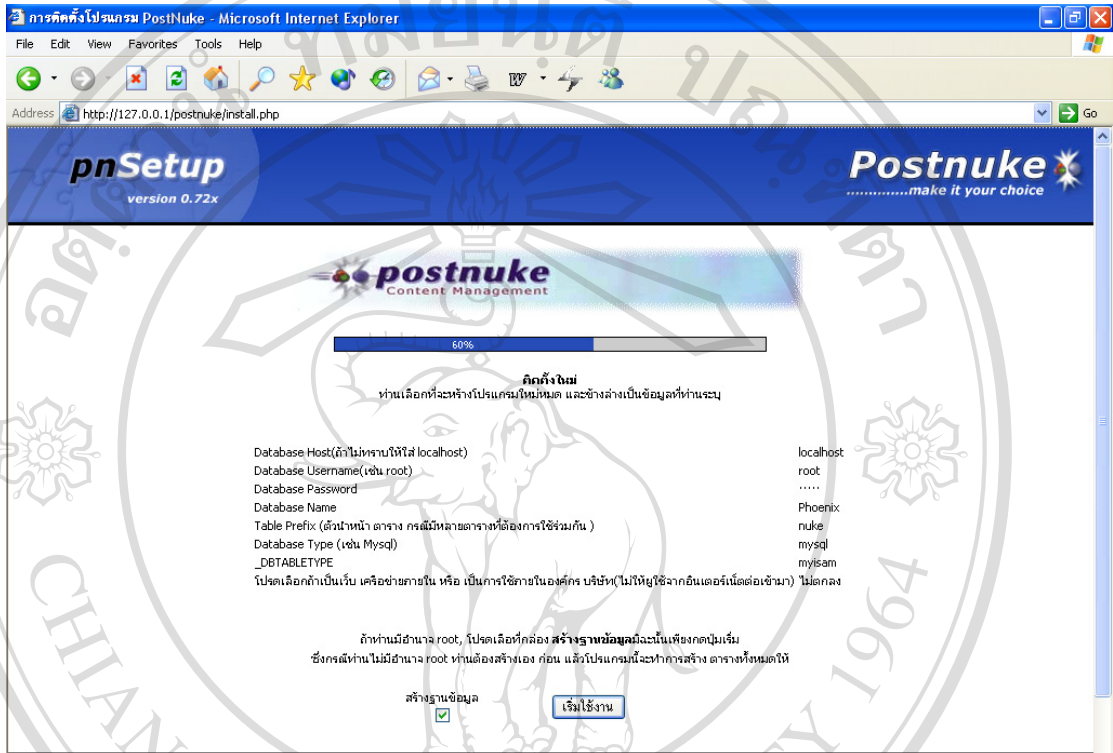
รูป ข.4 แสดงหน้าจอเพื่อตั้งค่าฐานข้อมูล

5. โปรแกรมให้ตรวจสอบข้อมูลที่กรอกว่าถูกต้องหรือไม่ ถ้าไม่ถูกต้องให้คลิกปุ่ม **แก้ไข** เพื่อกลับไปแก้ไขข้อมูล ถ้าถูกต้องให้คลิกปุ่ม **ติดตั้ง**



รูป ข.5 แสดงหน้าจอเพื่อตรวจสอบข้อมูลที่กรอก

6. โปรแกรมจะทำการสร้างตาราง และฐานข้อมูล ให้คลิกเลือกสร้างฐานข้อมูล จากนั้นคลิกเริ่มใช้งาน



รูป ข.6 แสดงหน้าจอเพื่อสร้างฐานข้อมูลและตาราง

7. โปรแกรมจะแสดงชื่อฐานข้อมูลและตารางที่สร้างขึ้น จากนั้นคลิกปุ่ม ทำงานต่อไป



รูป ข.7 แสดงหน้าจอชื่อของฐานข้อมูลและตาราง

8. ตั้งค่าของผู้จัดการระบบ จากนั้นคลิกปุ่ม ตั้งค่า Login

pnSetup version 0.72x

Postnukemake it your choice

postnuke Content Management

80%

ตั้งค่าเฉพาะสำหรับฐานข้อมูลที่รองรับ ใช้ ท่านสามารถตั้งค่าระบบจัดการสำหรับผู้จัดการระบบ ถ้าท่านไม่เปลี่ยนค่า โปรแกรมจะเลือกให้ท่าน เชิญเข้าไปในชื่อ Admin และรหัสผ่านคือ Password (ให้สังเกตว่ามีลูกศร)

Login ผู้จัดการระบบ	Admin
ชื่อผู้จัดการระบบ	Admin
รหัสผ่านผู้จัดการระบบ
รหัสผ่านผู้จัดการระบบ(ซ้ำ)
อีเมลผู้จัดการระบบ	none@none.com
URL ผู้จัดการระบบ	http://www.postnuke.com

ตั้งค่า Login

Postnuke Support - Support Forums

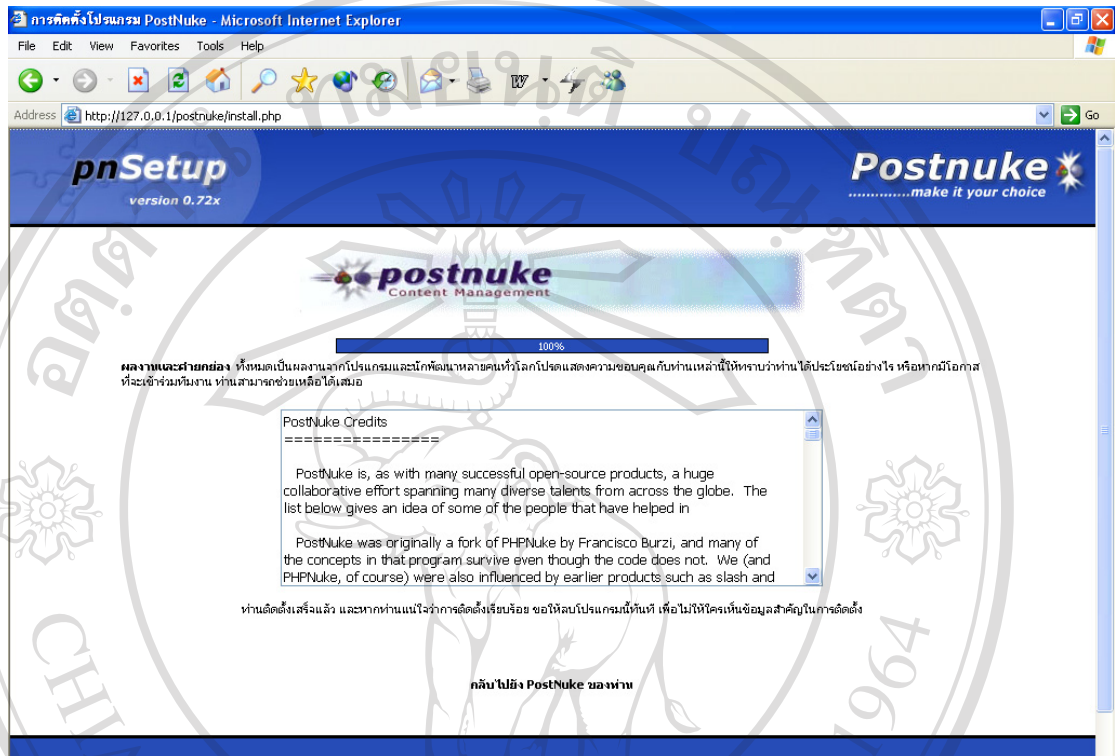
รูป ข.8 แสดงหน้าจอการตั้งค่าของผู้จัดการระบบ

9. โปรแกรมจะส่งข้อมูลที่ได้รับ ไปยังตารางในฐานข้อมูลที่เกี่ยวข้อง จากนั้นคลิกปุ่ม
ท่านได้ทำการติดตั้งเสร็จเรียบร้อยแล้ว



รูป ข.9 แสดงหน้าจอแสดงสถานะการติดตั้ง

10. การติดตั้งเสร็จสมบูรณ์ คลิกปุ่ม กลับไปยัง PostNuke ของท่าน



รูป ข.10 แสดงหน้าจอแสดงสถานะการติดตั้งเสร็จสมบูรณ์

ประวัติผู้เขียน

ชื่อ นายอิสเรศ พรหมศิลป์

วัน เดือน ปี เกิด 31 มกราคม 2522

ประวัติการศึกษา สำเร็จการศึกษามัธยมศึกษาตอนปลาย โรงเรียนบุญวาทย์วิทยาลัยลำปาง
ปีการศึกษา 2539
สำเร็จการศึกษาระดับปริญญาวิทยาศาสตรบัณฑิต สาขาวิชาวิทยาการคอมพิวเตอร์
สถาบันเทคโนโลยีราชมงคล ปีการศึกษา 2543

ลิขสิทธิ์มหาวิทยาลัยเชียงใหม่
Copyright © by Chiang Mai University
All rights reserved