

## บทที่ 3

### การศึกษาและการวิเคราะห์ระบบงานปัจจุบัน

วิธีการศึกษาการพัฒนากระบวนการบริหารงานกิจกรรมสหกรณ์วิทยาลัยอาชีวศึกษาลำปาง ครั้งนี้ ผู้ศึกษาได้วางแผนการพัฒนากระบวนการ โดยการแบ่งขั้นตอนในการพัฒนาตามขั้นตอนดังนี้

#### 3.1 การศึกษาและวิเคราะห์ระบบงานเดิม

การดำเนินงานของกิจกรรมสหกรณ์วิทยาลัยอาชีวศึกษาลำปางเดิม มีข้อบังคับและระเบียบคำสั่งในการปฏิบัติ มีการเลือกคณะกรรมการดำเนินงานกิจกรรมสหกรณ์ ประกอบด้วยอาจารย์และนักศึกษา โดยมีวาระในการดำเนินงาน มีการประชุมประจำเดือน และประชุมใหญ่เมื่อสิ้นปี เพื่อรายงานผลประกอบการในรอบปีที่ผ่านมา ให้กับสมาชิกได้รับทราบ และออกเสียงรับรองการจัดสรรผลกำไรตามระเบียบที่วางไว้ ผู้ศึกษาได้จัดเก็บข้อมูลจากการเข้าไปศึกษาระบบงานเดิม จากเอกสารต่าง ๆ และจากการสัมภาษณ์ผู้ที่เกี่ยวข้องทุกส่วนของงานที่ผู้ศึกษาจะพัฒนา เป็นระยะเวลาหนึ่ง

จากการศึกษาระบบงานของงานกิจกรรมสหกรณ์วิทยาลัยอาชีวศึกษาลำปาง ตามผังการดำเนินงานกิจกรรมสหกรณ์วิทยาลัยอาชีวศึกษาลำปาง ในรูป 3.1 ผู้ศึกษาได้จำแนกงานที่จะศึกษาและพัฒนาออกเป็นงานย่อย ๆ ได้ดังนี้

##### 3.1.1 งานสต็อกสินค้า

เจ้าหน้าที่ฝ่ายสต็อก จะทำหน้าที่ในการตรวจนับสินค้า คลังสินค้า จัดส่งสินค้าให้กับฝ่ายขายนำไปวางบนชั้นสินค้า เพื่อจำหน่ายให้กับสมาชิก

##### 3.1.2 งานจำหน่ายสินค้า

เจ้าหน้าที่ฝ่ายขาย จะทำหน้าที่จำหน่ายสินค้าของกิจกรรมสหกรณ์ ซึ่งสินค้าจะแบ่งออกเป็นหมวด เช่น หมวด 1 สินค้าประเภท ขนม หมวด 2 สินค้าประเภท หนังสือ หมวด 3 สินค้าประเภท สมุด เครื่องเขียน หมวด 4 สินค้าประเภท ของใช้อุปโภค บริโภค และหมวด 5 สินค้าประเภท เครื่องดื่มและน้ำอัดลม

##### 3.1.3 งานสมาชิก

เจ้าหน้าที่ทะเบียน จะทำหน้าที่งานด้านทะเบียนสมาชิก สมาชิกใหม่ การฟื้นฟูสภาพของสมาชิก การเปลี่ยนแปลงแก้ไขข้อมูลสมาชิก

##### 3.1.4 งานเงินกู้

เจ้าหน้าที่เงินกู้ จะทำหน้าที่ รับคำร้องขอกู้เงินของสมาชิก เฉพาะ ข้าราชการ

ลูกจ้างประจำและลูกจ้างชั่วคราว นำรายชื่อสมาชิกที่ขอกู้ เสนอต่อที่ประชุมกรรมการเพื่ออนุมัติ รับชำระเงินกู้ ประเภทต่าง ๆ เช่น เงินกู้สามัญ เงินกู้ฉุกเฉิน เงินกู้เพื่อซื้อสินค้า เงินกู้เพื่อการศึกษา

### 3.1.5 งานปันผลหุ้น ปันผลยอดซื้อและรายงานต่าง ๆ

เป็นการสรุปผลการดำเนินงานในรอบปี เจ้าหน้าที่ต้องตรวจนับสินค้า จัดทำงบดุล คำนวณยอดเงินปันผลหุ้น ยอดเงินปันผลยอดซื้อสินค้า ของสมาชิกแต่ละราย รวมทั้งจัดทำรายงาน ประจำปี เพื่อเสนอต่อที่ประชุมใหญ่เพื่อรับรองการดำเนินงาน

## 3.2 ผู้ใช้งานระบบที่เกี่ยวข้อง

3.2.1 เจ้าหน้าที่ขายสินค้า

3.2.2 เจ้าหน้าที่สต็อกสินค้า

3.2.3 เจ้าหน้าที่สมาชิก

3.2.4 เจ้าหน้าที่เงินกู้

3.2.5 ผู้จัดการ

## 3.3 ข้อจำกัดของระบบงานปัจจุบัน/ปัญหาของระบบงานปัจจุบัน

3.3.1 เป็นระบบที่ทำงานด้วยมือ เก็บข้อมูลลงแฟ้มเอกสาร การจำหน่ายสินค้าออกเพียง สลิปซึ่งแสดงเฉพาะหมวดของสินค้า ทำให้ไม่สามารถทราบยอดสินค้าแต่ละรายการที่ถูกต้องได้ สินค้ามีจำนวนมากรายการ การตรวจนับสินค้าเมื่อสิ้นงวดใช้เวลานานเนื่องจากสินค้ามีจำนวนมาก การคำนวณเงินปันผลยอดซื้อสินค้าใช้เวลาสรุปหลายสัปดาห์ ไม่มีระบบปันผลให้กับสมาชิกเป็น รายบุคคล ทำให้สมาชิกไม่สนใจในการเข้ารับบริการ

3.3.2 จำนวนสมาชิกเพิ่มมากขึ้น ในขณะที่การบริการและการบริหารงานยังเป็นรูปแบบเดิม อีกทั้งคู่แข่งซึ่งอยู่ฝั่งตรงข้ามสหกรณ์วิทยาลัยอาชีวศึกษาลำปาง มีร้านเซเว่นอีเลเว่น เปิดให้บริการเป็นที่นิยมของนักศึกษาซึ่งเป็นวัยรุ่น ทำให้ต้องมีการปรับระบบเพื่อรองรับการแข่งขัน และมีร้านขายของชำที่จำหน่ายสินค้าเช่นเดียวกับสหกรณ์ แต่มีปริมาณสินค้าและชนิดสินค้าให้เลือกซื้อมากกว่า หลายรายการมีราคาถูกลงกว่าของสหกรณ์วิทยาลัยอาชีวศึกษาลำปาง

3.3.3 ไม่มีระบบสต็อกสินค้า ทำให้ไม่สามารถทราบจำนวนสินค้าแต่ละชนิดที่มีจำหน่าย และไม่สามารถทราบถึงการเคลื่อนไหวของสินค้าแต่ละชนิด รวมทั้งต้นทุน กำไรของสินค้าแต่ละชนิดที่จะช่วยให้การตัดสินใจในการวางสินค้าจำหน่าย

3.3.4 ปัญหาด้านการประมวลผล การสรุปยอดขาย จำนวนสินค้าแต่ละชนิดที่ขายได้

รายงานต่าง ๆ ใช้เวลามากเนื่องจากข้อมูลของระบบงานไม่สามารถทำการประมวลผลโดยอัตโนมัติได้ และขาดความถูกต้อง น่าเชื่อถือในการตัดสินใจ

3.3.5 มีสินค้าบางชนิดที่มีช่วงจำหน่ายในช่วงสั้น ๆ แต่มีปริมาณมากทั้งการสั่งซื้อและช่วงเวลาในการจัดการสั้น เช่น เครื่องแบบนักศึกษา หนังสือ สมุดบัญชี เป็นต้น ต้องรีบสรุปการจำหน่ายเพื่อคืนสินค้า เมื่อผ่านช่วงเปิดเทอมในระยะเวลาหนึ่ง

3.3.6 ไม่มีระบบรายงานผลที่ช่วยในการตัดสินใจ เนื่องจากไม่มีระบบที่จะสรุปรายงานยอดขายสินค้าประจำวัน ประจำงวด การเคลื่อนไหวของสินค้า ทำให้ไม่สามารถพยากรณ์ความต้องการสินค้าของสมาชิกได้ถูกต้อง สินค้าบางรายการอยู่บนชั้นจนหมดอายุ ทำให้เกิดความสูญเสีย

### 3.4 ความต้องการของผู้ใช้

ในด้านความต้องการของผู้ใช้ สามารถแบ่งออกได้ดังนี้

3.4.1 ต้องการทำงานด้วยระบบอัตโนมัติ มีความเชื่อถือได้สูง

3.4.2 สามารถออกไปเสร็จได้อย่างถูกต้องรวดเร็วและแสดงรายละเอียดได้มากกว่าเดิม

3.4.3 สามารถออกรายงานการขายสินค้าประจำวัน

3.4.5 สามารถสรุปยอดเงินที่จำหน่ายสินค้าในแต่ละวัน

3.4.6 อออกรายงานปันผลหุ้นและปันผลยอดซื้อได้อย่างถูกต้อง รวดเร็ว

3.4.7 สามารถตรวจนับสินค้ารายงวด/สิ้นปีได้อย่างถูกต้อง รวดเร็ว

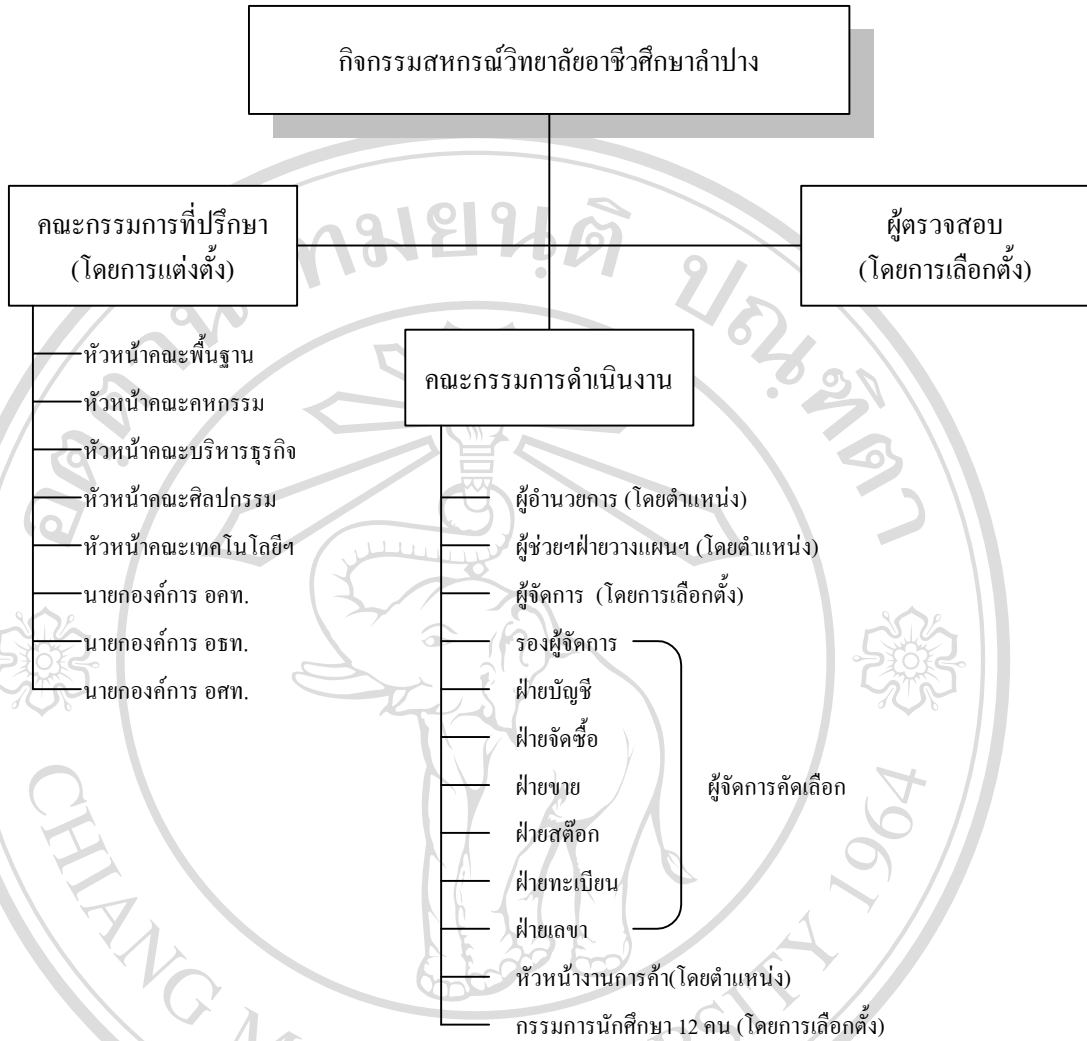
3.4.8 แจ้งเตือนสินค้าที่ถึงจุดสั่งซื้อได้

3.4.9 ระบบตัดยอดสินค้าคงคลังโดยอัตโนมัติ

3.4.10 มีระบบรักษาปลอดภัยของข้อมูล ใช้งานได้เฉพาะผู้ที่มีหน้าที่เท่านั้น

3.4.11 มีระบบเงินกู้ประเภทต่าง ๆ สำหรับสมาชิก เพื่อความสะดวกในการตรวจสอบ

ยอดเงินกู้ และทำรายงานส่งงานการเงินเพื่อหักเงินในแต่ละงวดส่งงานกิจกรรมสหกรณ์



รูป 3.1 ผังโครงสร้างการดำเนินงานกิจกรรมสหกรณ์วิทยาลัยอาชีวศึกษาลำปาง

### 3.5 แนวทางที่กำหนดเพื่อการพัฒนากระบวนการใหม่

#### 3.5.1 ในด้านผู้ใช้งานระบบที่เกี่ยวข้อง

1. เจ้าหน้าที่ฝ่ายขาย จะใช้ระบบบาร์โค้ดในการออกใบเสร็จรับเงิน พิมพ์ออกทางเครื่องพิมพ์ ออกรายงานสรุปการขายประจำวัน
2. เจ้าหน้าที่ฝ่ายสต็อก จะใช้บาร์โค้ดในการรับสินค้าเข้าสต็อก และออกรายงานสินค้าคงคลัง รายงานสินค้าต่ำกว่าจัดตั้งซื้อ
3. เจ้าหน้าที่ฝ่ายทะเบียน จะใช้ระบบงานสมาชิก เก็บข้อมูลสมาชิกด้วยบาร์โค้ดปรับปรุง เปลี่ยนแปลงแก้ไขรายการข้อมูลสมาชิก

4. เจ้าหน้าที่ฝ่ายเงินกู้(รองผู้จัดการ) จะใช้ระบบงานเงินกู้ บันทึกรายการเงินกู้ของสมาชิก บันทึกการชำระค่างวดและการปิดบัญชีเงินกู้

5. ผู้จัดการ จะดูแลการใช้งานทั้งระบบ การติดตั้งระบบ การรักษาความปลอดภัยของระบบ การเรียกใช้รายงานต่าง ๆ เพื่อช่วยในการบริหารงาน

### 3.5.2 ในด้านความต้องการของผู้ใช้

1. จะใช้ระบบที่ทำให้การทำงานด้วยระบบอัตโนมัติ มีความเชื่อถือได้สูง
2. จะใช้ระบบที่ช่วยให้สามารถออกใบเสร็จได้อย่างถูกต้องรวดเร็วและแสดงรายละเอียดได้มากกว่าเดิม
3. จะใช้ระบบที่ช่วยให้สามารถออกรายงานสินค้าคงคลังได้
4. สามารถสรุปยอดเงินที่จำหน่ายสินค้าในแต่ละวัน
5. จะใช้ระบบที่ช่วยให้ออกรายงานปันผลหุ้นและปันผลยอดซื้อได้อย่างถูกต้อง
6. จะใช้ระบบที่ช่วยให้สามารถตรวจนับสินค้ารายงวด/สิ้นปีได้อย่างถูกต้อง
7. จะใช้ระบบที่ช่วยให้รายงานสินค้าที่ถึงจุดสั่งซื้อได้
8. จะใช้ระบบตัดยอดสินค้าคงคลังโดยอัตโนมัติ
9. จะมีระบบรักษาความปลอดภัยของข้อมูล ใช้งานได้เฉพาะผู้ที่มีหน้าที่เท่านั้น
10. จะจัดให้มีระบบเงินกู้ประเภทต่าง ๆ สำหรับสมาชิก เพื่อความสะดวกในการตรวจสอบยอดเงินกู้ และทำรายงานส่งงานการเงินเพื่อหักเงินในแต่ละงวดส่งงานกิจกรรมสหกรณ์